



中華基督教禮賢會香港區會

The Chinese Rhenish Church Hong Kong Synod

# 社會服務部 年報

Social Service Department  
Annual Report

2022 - 2023





## 目錄

### 1 關於我們 About Us

- 1 機構簡介 Background
- 1 使命及理想 Mission and Vision
- 2 部長的話 Chairman's Remarks
- 4 機構管治 Corporate Governance
  - 4 組織架構 Organization Chart
  - 5 部員 / 委員會成員 Board / Committee Members
- 7 總主任報告 Chief Officer's Report
- 11 辦事處及服務單位 Office and Service Units
- 17 員工團隊 Staff Team
  - 17 管理層 Management Team
  - 18 統計 Statistics
  - 19 同工大會 Annual General Meeting
  - 21 優秀員工獎勵計劃 Outstanding Staff Award Scheme
  - 22 長期服務獎 Long Service Award Scheme
  - 23 職員名單 Staff List

### 28 年度重點 Annual Highlights

- 28 整體服務統計數字 Key Figures
- 29 服務點子 Special Programmes
  - 29 「萬」步健康路
  - 29 網絡耆兵 - 長者數碼外展計劃
  - 30 表達藝術治療小組
  - 30 CHILL級感恩悠輪之旅
  - 30 「院·動力」運動獎勵計劃
  - 31 家·社·凝聚·樂耆青計劃
  - 31 Chill世代孕媽媽
  - 32 We·CLAP鼓掌創你程
- 33 籌款 Fund Raising
  - 33 賣旗籌款 Flag day
  - 33 敬老護老愛心券  
Care for The Elderly Charity Ticket Campaign

### 34 服務概況 Services

- 34 幼兒服務 Child Care Service
- 39 學前教育駐校社會工作服務  
Preschool Social Work Service
- 42 綜合青少年服務  
Integrated Children & Youth Service
- 47 長者鄰舍中心服務  
Neighbourhood Elderly Centre Service
- 55 長者中心服務 Elderly Centre Service
- 58 頤養院服務 Home for the Elderly Service
- 65 護理安老院服務  
Care and Attention Home Service
- 69 輔導中心服務 Counselling Service

### 73 財務報告 Financial Report

### 75 鳴謝 Acknowledgements

### 78 捐款表格 Donation Form

# 機構簡介、使命及理想

History, Introduction, Mission and Vision

## 機構簡介 History and Introduction

中華基督教禮賢會自1847年創立以來，一向以傳道、教育、福利工作服務社會，傳揚基督的愛。禮賢會香港區會所辦的福利服務始於1964年，其時因社會上的需要，開辦了葵涌診所及托兒所；此後，為應政府福利政策及社會需要而陸續拓展不同類型服務。目前福利服務包括幼兒服務、兒童及青少年服務、輔導服務及安老服務。

The Chinese Rhenish Church was established in 1847 and has been serving the community in the love of Christ through preaching, education and welfare services. The Chinese Rhenish Church Hong Kong Synod commenced its welfare services in 1964 with a clinic and nursery in Kwai Chung in response to the needs of the society.

From then on, various types of social services were provided in response to the welfare policies of the government and demands from the community. Nowadays, we provide a wide range of welfare services including child care services, children & youth services, counselling services and elderly services.

## 使命 Mission

實踐信仰，以基督的愛服務社群。

To actualize our belief through serving the community with the Love of Christ.

## 理想 Vision

為不同人生階段的人提供優質的全人服務，使他們在靈性、情緒、智力及體能各方面的需要都得到滿足及充份發展。

To provide high quality holistic service to people of different life stages, so that their spiritual, emotional, intellectual and physical needs are being satisfied and fully developed.

# 部長的話

Chairman's Remarks

## 黃偉長老 Elder Wong Wai (Chairman)

2022年即將完結之際，新冠疫情終於退下來，政府陸續宣佈取消各項嚴厲的防疫措施，社會開始走上「復常」之路。感謝天父保守和帶領，社會服務部轄下各單位終於可以鬆一口氣，服務運作逐步回復正常。

回顧過去三年，疫情對香港以致全球均帶來鉅大影響，人們的生活模式和習慣有了根本的改變，而本會轄下單位的服務亦經歷了一連串的調整和適應。感謝主管和前線同工們一直盡心盡力、不辭勞苦工作，守護著我們的服務對象。

在疫情嚴峻時，社會服務部的工作計劃也要作出很大的調整，一方面要回應服務對象和員工的不同需要，另一方面亦要配合政府的防疫措施。長者服務受到的影響最大，特別是長者住宿服務。不單服務使用者的健康受到威脅，過半數同工們亦相繼受到感染，以致未能上班，單位運作上更為困難。在這危急的時刻，部會成員一直高度關注單位情況，並因應總主任的匯報及建議在短時間作出審批，希望可以作最大的努力、最短的時間內為前線同工作出支持。除此之外，區會亦十分關切社會服務部的情況，在區主席的動員下，各堂會亦作出實質的支持，包括防疫物資、心意包、以及邀請會友加入院舍作臨時支援，充份體驗「禮賢一家」的精神。

疫情不單影響服務，原先安排於22年4月2日在九龍區舉行的賣旗籌款被迫再度取消。感謝恩主的供應，各位兄姊的愛心及行動支持，深深明白到長者及輔導工作的重要性，雖然在疫情最高峰、最嚴峻的日子裏，大家仍齊心為籌款而努力，最終合共籌得超過一百七十萬圓，超過了訂下的籌款目標，實在是天父的恩典。

疫情持續確實帶來影響和不確定性，但上帝的國需要我們協助拓展，福音需要我們以行動廣傳。社會服務部去年繼續與傳道部緊密合作，在長者服務單位內提供適切之牧養工作。而社會服務部

仍積極地向政府提出申請，於灣仔堂開辦長者日間照顧服務。社會服務部完成檢討輔導服務的定位後，於去年11月於葵涌新辦事處成立「禮賢會恩樂成長中心」，加強與堂會的協作和支援，亦服務社區上有需要的群體。盼望能透過以上不同服務，見證上帝的大愛。

抗疫之路完結，社會服務部將重整各項服務安排，以回應疫後各階層的需要，並更好地裝備自己，為日後不同的機遇和挑戰作出準備。

As the year 2022 was coming to an end, COVID-19 finally had also ended, and the government began to announce the withdrawal of various strict pandemic preventive measures, the society started to “return to normal”. Thank God for his protection and guidance, for all units under the Social Service Department may finally breathe a sigh of relief, and service operations are gradually returning to normal.

In the previous three years, the epidemic has had a huge influence on Hong Kong, and even the entire world. Individuals' lifestyles and habits have changed fundamentally, and our units' services have also undergone a number of adjustments and adaptations. We would like to thank our supervisors and frontline staff who have been working tirelessly and diligently to take care of all the service users.

When the pandemic was severe, the Social Service Department's work strategy had to be drastically altered. On the one hand, it must meet the different needs of service users and workers, while simultaneously cooperating with the government's anti-pandemic activities. The elderly services, particularly residential care for the elderly, experienced the biggest upheaval. Not only was the health of service users put at risk, but more than half of our staff were infected and were unable to work, complicating the unit's operations even further. At this crucial moment, the Board had been paying careful attention to the department's condition and had issued approvals in rapid succession in response to the Chief Officer's report and proposals, aiming to support frontline workers immediately as possible. In addition, the Synod was also genuinely concerned about the situation of the Social Service Department, so with the order from Chairman of the Synod, each church provided substantial assistance, such as anti-epidemic supplies, a goodwill kit, and inviting congregations to join the aged homes for temporary assistance, which exemplified the spirit of “Rhenish Family”.

The epidemic has had an impact on more than simply services. The Flag Day fundraising event, which had originally been scheduled for Kowloon on April 2, 2022, was canceled once more. However, thank you for the supply from our gracious God, as well as the love and active support of our brothers and sisters who understood the importance of elderly care and counselling service, during the days when the pandemic was at its most severe state, we all worked very hard to raise funds, resulting in an amount of 1.7 million, which exceeded our goal. This is clearly a gift from our heavenly Father.

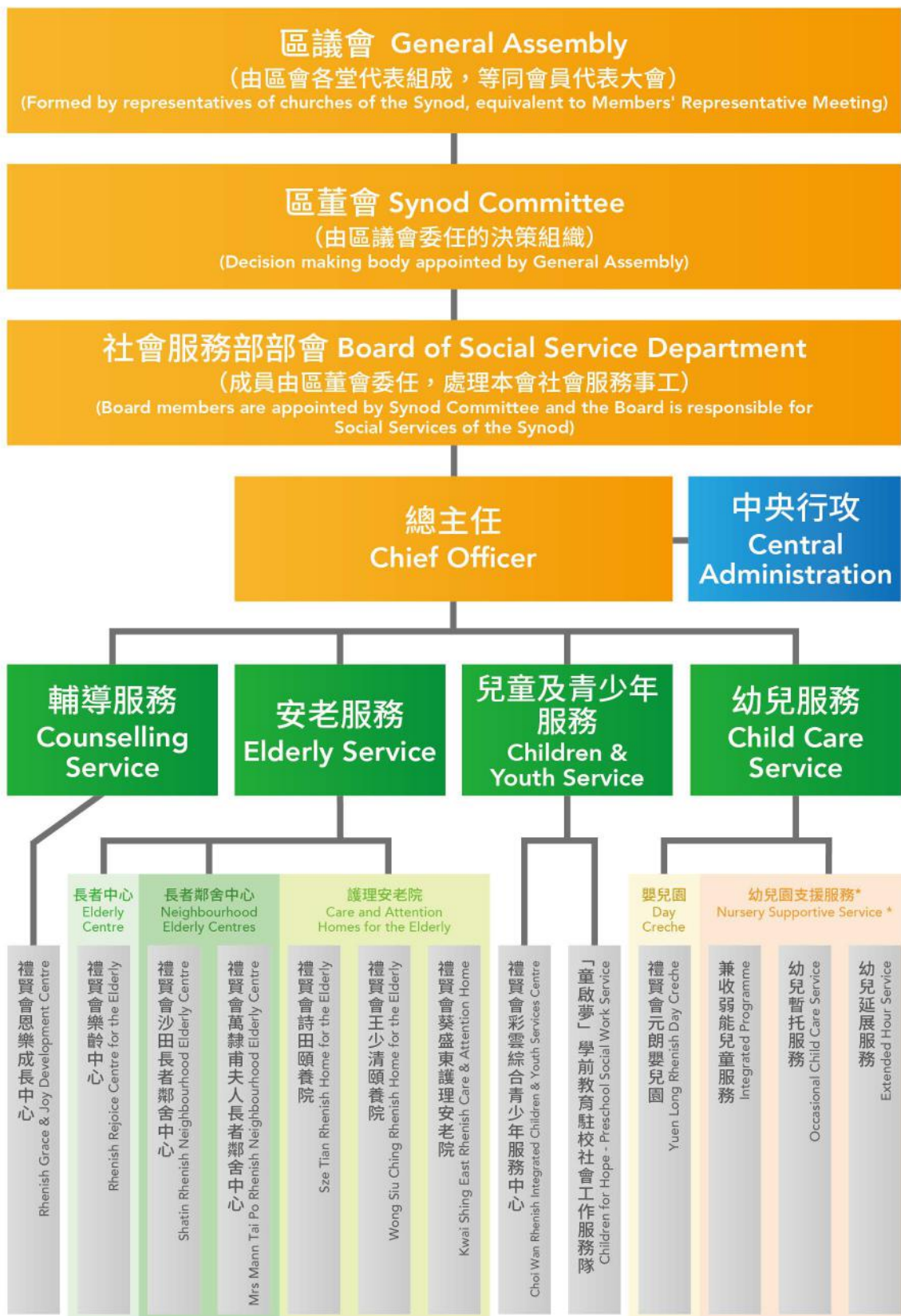
Although the epidemic has had an influence on us and caused inconsistencies, God's kingdom needs our help to flourish, and the gospel requires our acts to spread. The Social Service Department continued to work with

the Evangelism Department to provide the finest pastoral care possible in elderly service units. Meanwhile, the Social Service Department is still aggressively seeking government approval to create elderly day care services at The Chinese Rhenish Wan Chai Church. Following an assessment of the counselling services' positioning, the Social Services Department established the “Rhenish Grace & Joy Development Centre” in November of last year in the new office in Kwai Chung, to strengthen cooperation and support with churches while also serving community organizations in need. We hope to demonstrate God's tremendous love through the various services described above.

The road to fighting the epidemic is over, the Social Services Department will reorganize its service arrangements to respond to the needs of different sectors of the community, as well as better equip itself to prepare for future possibilities and challenges.

## 中華基督教禮賢會香港區會 - 社會服務部組織架構圖

The Chinese Rhenish Church Hong Kong Synod - Organisation Chart Of Social Service Department



\* 此等服務在下列幼兒園提供：禮賢會樂富幼兒園、禮賢會荔景幼兒園、禮賢會新蒲崗幼兒園、禮賢會順天幼兒園、禮賢會元朗幼兒園

\* These services are provided in the following nurseries: Lok Fu Rhenish Nursery, Lai King Rhenish Nursery, San Po Kong Rhenish Nursery, Shun Tin Rhenish Nursery, Yuen Long Rhenish Nursery

## 社會服務部部員

### Board of Social Service Department

羅鎮文長老 (區主席)	Elder Lo Chun Man (Chairman of Synod)
廖小茵牧師 (區牧)	Rev Liu Siu Yan (Pastor of Synod)
黃偉長老 (部長)	Elder Wong Wai (Chairman)
孫志成長老 (副部長)	Elder Sun Chi Shing (Vice-Chairman)
方志遠長老	Elder Fong Chi Yuen
廖志勇長老	Elder Liu Chi Yung
李宏熙執事	Mr. Li Wang Hi Wilson
丁錫全醫生	Dr. Ting Sik Chuen
麥德傑先生	Mr. Mak Tak Kit Jason
黃顯光先生	Mr. Wong Hin Kwong
歐國忠先生	Mr. Au Kwok Chung
戴志珊女士	Ms. Tai Chi Shan Psyche
譚文智先生	Mr. Tam Man Chi

## 執行委員會

### Executive Committee

黃偉長老 (主席)	Elder Wong Wai (Chairman)
孫志成長老	Elder Sun Chi Shing
廖志勇長老	Elder Liu Chi Yung
麥德傑先生	Mr. Mak Tak Kit Jason
歐國忠先生	Mr. Au Kwok Chung
李紹基先生	Mr. Lee Siu Kee Ray

## 財務小組

### Finance Sub-Committee

歐國忠先生 (主席)	Mr. Au Kwok Chung (Chairman)
黃偉長老	Elder Wong Wai
麥德傑先生	Mr. Mak Tak Kit Jason
黃顯光先生	Mr. Wong Hin Kwong
譚文智先生	Mr. Tam Man Chi
王頌星先生	Mr. Simon C. S. Wong
李蓮美女士	Ms. Lee Lin Mei
李紹基先生	Mr. Lee Siu Kee Ray
周保琪女士	Ms. Chow Po Kee Polly

## 人力資源小組

### Human Resources Sub-Committee

孫志成長老 (主席)	Elder Sun Chi Shing (Chairman)
黃偉長老	Elder Wong Wai
麥德傑先生	Mr. Mak Tak Kit Jason
戴志珊女士	Ms. Tai Chi Shan Psyche
姚友蘭女士	Ms. Yow Yau Lan
廖詠梅女士	Ms. Liu Glenda Wing Mui
李紹基先生	Mr. Lee Siu Kee Ray
張詠舒女士	Ms. Cheung Wing Shu June

## 服務發展小組

### Service Development Sub-Committee

廖志勇長老 (主席)	Elder Liu Chi Yung (Chairman)
黃偉長老	Elder Wong Wai
孫志成長老	Elder Sun Chi Shing
李宏熙執事	Mr. Li Wang Hi Wilson
丁錫全醫生	Dr. Ting Sik Chuen
歐國忠先生	Mr. Au Kwok Chung
郭黎玉晶教授	Prof. Kwok Lai Yuk Ching Sylvia
李紹基先生	Mr. Lee Siu Kee Ray
吳啟榮先生	Mr. Ng Kai Wing

## 管理層繼任計劃委員會

### Committee On Managerial Staff Succession Planning

黃偉長老 (主席)	Elder Wong Wai (Chairman)
孫志成長老	Elder Sun Chi Shing
麥德傑先生	Mr. Mak Tak Kit Jason
鄒小龍先生	Mr. Chau Siu Lung
李紹基先生	Mr. Lee Siu Kee Ray

# 總主任報告

Chief Officer's Report

關於我們

年度重點

服務概況

財務報告

鳴謝

捐款表格

## ○ 李紹基先生 Mr. Lee Siu Kee Ray

2022年是關鍵的一年，由上半年處於第五波新冠病毒疫情的高峰，至下半年逐漸穩定下來，隨著政府於12月宣佈分階段放寬各項抗疫安排，社會開始邁向「復常」，社會服務部轄下各單位亦開始步署復常安排。感謝天父帶領和保守，雖然本會各服務單位在這一波疫情中受到十分大程度的影響，同工都疲於奔命，可幸總算跨過了這次難關，再次感謝區會、部會長執們的關心、支持和信任，更加感激守在前線、辛勤工作的同工們，雖然不斷跌倒，但很快又振作起來，堅毅地面對挑戰，竭盡所能維持服務，守護有需要的受眾。

### 服務概況

社會服務部持續推行「學前教育駐校社會工作服務計劃」，此服務是一項與救世軍合作開辦為期四年半的先導計劃，總共為禮賢會轄下十一間幼稚園/幼兒園提供駐校社工服務，與學校攜手，及早辨識並支援學前兒童和家長的需要。因應社署就此計劃推出「恆常化」安排，先於四個分區成立十六隊新服務隊，本會亦提出申請，可惜未能成功，因此，其中三個學前單位於2023年8月起改由新成立的服務隊提供服務。

幼兒服務方面，元朗嬰兒園在疫情下仍為有需要家庭提供服務。嬰兒園有64個名額，現時有三百多名嬰兒輪候，反映服務極受區內家長歡迎。

青少年服務方面，彩雲綜合青少年服務中心上半年需暫停大部分的大型活動，小組活動則改用網上直播方式進行；至下半年，各項服務逐步回復正常。中心特別關注青少年及其家庭的精神健康和人際關係，亦希望增強家庭面對逆境的能力。

家庭服務方面，在社會服務部重新檢視及籌備下，「恩樂成長中心」終於2022年11月成立，於葵涌租用新辦事處並開始提供自負盈虧服務。中

心積極向本會堂會、學校、服務單位以至其他各界別機構推廣輔導及培訓服務，希望以「基督信仰」為核心，結合專業輔導技巧，為有需要人士提供適切的幫助。

安老服務方面，三間安老院均於年初爆疫，分別要進行撤離檢疫、原址隔離、密集檢測……等高度防疫措施，不單對院舍運作構成極大影響，亦對院友健康帶來傷害。2022年差不多一整年時間裡，院舍均處於高度防疫狀態，未能舉行大型活動，並只提供有限度探訪，院友亦不能隨便外出。及至12月，隨著疫情減退，防疫措施得以鬆綁，院舍在政府指引下逐步放寬探訪安排，亦重新舉行小型活動。而三間長者中心只能維持有限度服務，至疫情緩和時，會員可參加小組及活動，亦開始舉辦戶外活動。長者鄰舍中心亦在社署資助下提供特別計劃，以推動長者透過學習並應用智能手機或平板電腦，以增加他們與家人的溝通。

### 人力資源

社會服務部現有職員267人，去年整筆撥款編制員工的流失率為 23%，比前年的18%上升5%，顯示部門同樣面對人手流失情況。社會服務部十分重視人力資源，本年度繼續推出「員工獎勵計劃」，讓表現優良的員工獲得獎勵。部會亦於下半年開展了全面而深入的「員工薪酬和福利水平」檢討，希望提出更具吸引力和競爭力的薪酬福利待遇，以挽留員工、吸引人才加入本會。

### 籌款工作

社會服務部獲社會福利署批准，於二零二二年四月二日舉行九龍區賣旗日，但鑑於新冠疫情嚴峻，社會服務部不得不繼2019至2021年後再次取

消了戶外賣旗籌款活動。但我們很感恩得到堂會眾及各界人士的捐獻，共籌得\$1,717,331，超出\$150萬的目標！款項主要用作資助自負盈虧的恩樂成長中心及樂齡中心的運作經費。

## 財務報告

在財政方面，社會服務部去年繼續保持穩定的狀況。

二零二二/二零二三年度	
<b>總支出</b>	\$149,795,161.29
<b>收入</b>	\$149,279,188.29
當中包括	
社會福利署撥款	\$114,403,620.33
服務收費	\$16,235,181.80

機構獲社署資助\$35萬，為津助服務進行財務精算，透過由會計師事務所提供深入、全面和專業的精算服務，為本會分析並推算中長期的財務情況，以讓社會服務部策略性地進行財務管理和規劃，把有限的資源運用得更加合宜、加具效益。

## 展望

面對人口老化問題，社會服務部積極向社會福利署申請，於灣仔堂會址開辦長者日間護理中心，希望能滿足社區需要，讓更多弟兄姊妹可以一同參與服侍社群的工作。同時，香港社會經歷了社會運動、新冠疫情，加上移民潮的出現，對社會氣氛和人際關係帶來負面影響，社會服務部轄下單位和新輔導中心將會特別關注社會人士的精神

和心靈健康，以提升抗逆能力、維繫人與人之間的和諧關係為目標。

執筆之時，新冠疫情已完結，社會很大程度已回復正常，但畢竟經歷了三年多翻天覆地的變化，過往很多生活習慣、模式以至運作都有了根本的改變，人口結構亦有差異。作為社會服務的提供者，我們也要因時制宜、與時並進，以更具前瞻性的視野重新出發，把服務辦得更好。

未來一年將是本會提供社會服務六十周年的歷史性時刻，盼望我們能藉此機會回顧上帝的恩典，並展望未來的發展，無論如何，社會服務部會繼續提供優質服務，見證上帝的愛。

「我們曉得萬事都互相效力，叫愛神的人得益處，就是按他旨意被召的人。」(羅馬書，8章28節)

The year 2022 was very critical. From the peak of the fifth wave of the COVID-19 epidemic in the first half of the year, it gradually stabilized in the second half of the year. The fifth wave of the COVID-19 outbreak peaked in the first part of the year and progressively stabilized in the second half. With the government's announcement in December of a progressive relaxation of several anti-pandemic measures, society began to move toward "returning to normal", so as the Social Service Department. Give thanks to our Heavenly Father for his guidance and protection. Although all the service units have been greatly affected by this wave of epidemics, and our co-workers were exhausted, fortunately we successfully conquered this challenge. Again, I thank the Synod and Board of Social Service Department for their support and trust; and thank all the staff who work diligently on the front lines for their care, support and trust. Although they kept falling, they quickly picked themselves up and overcame the obstacles with determination, maintained services as possible to service those in need.

## Service Overview

The Social Service Department has consistently implemented "Pre-school Social Work Service," a four-and-a-half-year pilot project co-organized with the Salvation Army that provides school-based social work services to eleven kindergartens under the Chinese Rhenish Church. We have been working closely with schools to assess the needs of pre-school children and their parents and to give support as soon as feasible. As the Social Welfare Department (SWD) implemented a new "regularized" arrangement, setting up sixteen new Service Teams in four different districts accordingly, we had also applied to join the teams but unfortunately it was not succeed. Therefore, from August 2023, three of our pre-school units' services will be replaced by the newly established service team.

For Child Care Service, Yuen Long Rhenish Day Creche still continued to provide services to families in need during the pandemic. There are 64 quotas in total at the day crèche, with 300 more babies on the waiting list. This figure reflects the services' popularity among local parents.

For Youth Service, most of the major events of Choi Wan Rhenish Integrated Children and Youth Services Centre were suspended and small group activities were conducted via webcasting in the first half year. By the second half of the year, all services had resumed. The centre was especially concerned with the mental health and interpersonal relationships of teenagers and their families, hoping to enhance families' ability to face adversity.

For Family Service, the Social Service Department's

service evaluation led to the establishment of the new counselling centre "Rhenish Grace & Joy Development Centre" which began offering self-financing services in November 2022 at our new office in Kwai Chung. The center actively seeks to be Christ-centered, with professional counselling abilities, to aid individuals in need, and to provide counselling and training services to our churches, schools, service units, and other organizations in various sectors.

For Elderly Service, there was pandemic outbreak in all the three homes for the elderly at the beginning of the year, that required high-level epidemic prevention measures like evacuation quarantine, on-site isolation, intensive testing and so on. This not only greatly impacted the operation of the homes but also affected the residents' health and well-being. For almost the entire year of 2022, the homes have been in a state of high-level epidemic prevention, unable to hold large-scale activities, and only limited visits were provided, and residents were not allowed to go out at will. By December, as the pandemic eased and anti-epidemic measures were relaxed, the homes gradually relaxed visit arrangements under government guidance and resumed small-scale activities. The three elderly centres could only maintain limited services, but as the epidemic subsided, members were able to participate in groups and activities, and outside activities were resumed. Neighborhood Elderly Centers also provide special projects with funding from the SWD to encourage the elderly to learn and utilize smartphones or tablets to communicate more effectively with their relatives.

## Human Resources

There are currently 267 staff working in the Social Service Department. The Lump-Sum Grant staff turnover rate was 23% last year, which was greater than the previous ones (18%) by 5%, showing the department is facing the challenge of the loss of manpower. The Social Service Department attaches great importance to human resources and continuously promoted "Staff Incentive Program" to reward excellent staff for their efforts. The department also conducted a complete and in-depth examination of "employee salary and welfare levels" in the second half of the year, with the goal of proposing more attractive and competitive salary and benefit packages to retain our personnel and attract new talents to join our family.

## Fund Raising for Services

The Social Service Department was approved by the SWD to hold Flag Day in Kowloon on April 2, 2022. In view of the severe situation of COVID-19, the Social Service Department had again after 2019, 2020 and

2021, cancelled outdoor flag-selling fundraising activities. However, we were very grateful for the donations from the congregation and public, which totaled \$1,717,331 and exceeded our goal of 1.5 million. The funds would primarily be used to subsidize the operating costs of the self-financing counselling centre “Rhenish Grace & Joy Development Centre” and elderly centre “Rhenish Rejoice Centre for the Elderly”.

## Financial Report

In terms of finances, our Social Service Department continued to maintain a stable financial status last year.

2022/2023

**Total expenditure** \$149,795,161.29

**Income** \$149,279,188.29

including

Grant from the Social Welfare Department \$114,403,620.33

Service income \$16,235,181.80

The organization received a subsidy of \$350,000 from the SWD for undertaking financial actuarial work for the subsidized services. Utilizing the accounting firm’s in-depth, comprehensive, and professional actuarial services, analyzing and projecting the medium and long-term financial situation for the Social Services Department to conduct financial management and planning strategies, so that limited resources are used more appropriately and efficiently.

## The Way Ahead

To address the issue of an aging population, the Social Services Department has applied to the Social Welfare Department to open a day care centre for the elderly at The Chinese Rhenish Wan Chai Church, with the hope of meeting the needs of the community and allowing more brothers and sisters to serve the community together. Simultaneously, the Hong Kong society experienced social incidents, the COVID-19 pandemic, and immigration waves, all of which had a severe impact on the social milieu and interpersonal connections. In response to social needs, the Social Service Department will continue to focus on encouraging public mental and spiritual health, developing resilience, and preserving harmonious connections among people.

At the time of writing, the COVID-19 pandemic had

already ended, and society mostly returned to normal. However, after more than three years of earth-shattering shifts, many living routines, models, and even operations had experienced fundamental alterations, as had our demographic structure. As a social service provider, we must also adapt to changing conditions, stay up with the times, and have a more forward-thinking mentality in order to provide better services.

The coming year will mark a historic point in our organization’s 60-year history of providing social services. I hope we can take this opportunity to review all the grace from God and look forward to future development. Whatever happens, the Social Services Department will continue to deliver high-quality services and witness the love of God.

“And we know that in all things God works for the good of those who love him, who have been called according to his purpose.” (Romans 8:28 NIV)

# 辦事處及服務單位

Office and Service Units

關於我們

年度重點

服務概況

財務報告

鳴謝

捐款表格

01

## 總辦事處 Head Office

九龍深水埗順寧道253號恒寧閣310-313室  
310-313 Hang Ning Court, 253 Shun Ning Road, Shamshuipo, Kowloon.

電話 Tel	2304 3338
傳真 Fax	2304 3188
電郵 Email	info@ssd.rhenish.org
網址 Website	http://www.ssd.rhenish.org

總主任 Chief Officer	李紹基先生 Mr. Lee Siu Kee, Ray
助理總主任 Assistant Chief Officer	陳逸先生 Mr. Chan Yat (由1/8/2023 Starting from 1/8/2023)
行政主任 Executive Officer	張詠舒女士 Ms. Cheung Wing Shu, June
會計主任 Accounting Officer	周保琪女士 Ms. Chow Po Kee, Polly
安老服務督導主任 Service Supervisor (Elderly)	吳啟榮先生 Mr. Ng Kai Wing, Ken (至31/7/2023 Till 31/7/2023)

## 幼兒服務 Child Care Service

02

## 禮賢會元朗嬰兒園 Yuen Long Rhenish Day Creche

新界元朗天水圍天耀廣場一樓112室  
Unit 112, 1/F., Tin Yiu Plaza, Tin Shui Wai, Yuen Long, N.T.

電話 Tel	2445 8396
傳真 Fax	2446 1977
電郵 Email	info.dc@ssd.rhenish.org
網址 Website	http://dc.ssd.rhenish.org

園長 Centre-in-charge	霍麗琮女士 Ms. Fuk Lai King
---------------------	------------------------

03

## 禮賢會元朗幼兒園

Yuen Long Rhenish Nursery

**新界元朗天水圍天耀廣場一樓111室**  
**Unit 111, 1/F., Tin Yiu Plaza, Tin Shui Wai, Yuen Long, N.T.**

電話 Tel	2445 6306
傳真 Fax	2446 9026
電郵 Email	info.ylc@ppe.rhenish.org
網址 Website	http://ylc.ppe.rhenish.org
校長 Principal	羅錦英女士 Ms. Law Kam Ying

04

## 禮賢會順天幼兒園

Shun Tin Rhenish Nursery

**九龍順天邨天韻樓19-31號地下**  
**Unit No. 19-31, G/F., Tin Wan House, Shun Tin Estate, Kowloon.**

電話 Tel	2790 2765
傳真 Fax	2950 9527
電郵 Email	info.stc@ppe.rhenish.org
網址 Website	http://stc.ppe.rhenish.org
校長 Principal	李素貞女士 Ms. Lee So Ching

05

## 禮賢會新蒲崗幼兒園

San Po Kong Rhenish Nursery

**九龍新蒲崗崇齡街33號新蒲崗廣場地下A23-A26**  
**A23-A26, G/F, San Po Kong Plaza, 33 Shung Ling Street, San Po Kong, Kowloon.**

電話 Tel	2326 1336
傳真 Fax	2322 3387
電郵 Email	info.spk@ppe.rhenish.org
網址 Website	http://spk.ppe.rhenish.org
校長 Principal	李素貞女士 Ms. Lee So Ching (至31/8/2023 Till 31/8/2023) 葉淑敏女士 Ms. Ip Shuk Man Wanda (由1/9/2023 Starting from 1/9/2023)

機構簡介

使命及理想

部長的話

機構管治

總主任報告

辦事處及服務單位

員工團隊

06

### 禮賢會樂富幼兒園 Lok Fu Rhenish Nursery

**九龍橫頭磡邨宏祖樓地下**

**G/F, Wang Cho House, Wang Tau Hom Estate, Kowloon.**

電話 Tel	2338 0538
傳真 Fax	2794 3506
電郵 Email	info.lfc@ppe.rhenish.org
網址 Website	http://lfc.ppe.rhenish.org
校長 Principal	陳杰樺女士 Ms. Chan Kit Wa

07

### 禮賢會荔景幼兒園 Lai King Rhenish Nursery

**新界葵涌荔景邨第五座仰景樓二樓**

**1/F., Block 5 Yeung King House, Lai King Estate, Kwai Chung, N.T.**

電話 Tel	2742 1714
傳真 Fax	2310 8376
電郵 Email	info.lkc@ppe.rhenish.org
網址 Website	http://lkc.ppe.rhenish.org
校長 Principal	麥彥希女士 Ms. Mak Yin Hei

## 兒童及青少年服務 Children & Youth Service

08

### 禮賢會彩雲綜合青少年服務中心 Choi Wan Rhenish Integrated Children & Youth Services Centre

**九龍彩雲（一）邨彩鳳徑38號彩雲社區中心二樓至四樓**

**2-4/F, Choi Wan Community Centre, 38 Choi Fung Path, Choi Wan Estate (1), Kowloon.**

電話 Tel	2754 7840
傳真 Fax	2305 0422
電郵 Email	info.cw@ssd.rhenish.org
網址 Website	http://cw.ssd.rhenish.org
兒童及青少年服務督導主任 Service Supervisor (Children & Youth)	林國蘭女士 Ms. Lam Kwok Lan, Kora

**九龍彩雲（一）邨彩鳳徑38號彩雲社區中心三樓**  
**3/F, Choi Wan Community Centre, 38 Choi Fung Path, Choi Wan Estate (1), Kowloon.**

電話 Tel	2754 7840
傳真 Fax	2754 3877
電郵 Email	info.ppi@ssd.rhenish.org
網址 Website	http://ppi.ssd.rhenish.org

兒童及青少年服務督導主任 Service Supervisor (Children & Youth)	林國蘭女士 Ms. Lam Kwok Lan, Kora
---	------------------------------

## 安老服務 Elderly Service

**香港仔石排灣邨碧輝樓平台4室**  
**Room 4, Podium Floor, Pik Fai House, Shek Pai Wan Estate, Aberdeen, H.K.**

電話 Tel	2553 8318
傳真 Fax	2580 2856
電郵 Email	info.mtp@ssd.rhenish.org
網址 Website	http://mtp.ssd.rhenish.org

中心主任 Centre-in-charge	陳少寶女士 Ms. Chan Siu Po, Czarina
-----------------------	--------------------------------

**新界沙田水泉澳邨明泉樓平台1室**  
**Unit 1, Podium, Ming Chuen House (Block 3), Shui Chuen O Estate, Shatin, N.T.**

電話 Tel	2637 6121
傳真 Fax	2648 1844
電郵 Email	info.snec@ssd.rhenish.org
網址 Website	http://snec.ssd.rhenish.org

中心主任 Centre-in-charge	潘綺薇女士 Ms. Poon Yee Mei, Tammy
-----------------------	-------------------------------

12

## 禮賢會樂齡中心

Rhenish Rejoice Centre for the Elderly

新界沙田禾輦邨禾輦廣場平台17室

Room 17, Podium, Wo Che Plaza, Wo Che Estate, Shatin, N.T.

電話 Tel

2605 3923

傳真 Fax

2688 7596

電郵 Email

info.rrce@ssd.rhenish.org

中心主任 Centre-in-charge

陳敬娥女士 Ms. Chan King Nog, Suki

13

## 禮賢會詩田頤養院

Sze Tian Rhenish Home for the Elderly

新界葵涌葵盛西邨第五座五樓

5/F., Block 5, Kwai Shing West Estate, Kwai Chung, N.T.

電話 Tel

2427 2671

傳真 Fax

2419 1927

電郵 Email

info.sth@ssd.rhenish.org

院長 Superintendent

歐陽詠思女士 Ms. Au Yeung Wing Sze, Gladys

14

## 禮賢會王少清頤養院

Wong Siu Ching Rhenish Home for the Elderly

新界沙田沙角邨綠鷺樓地下及二樓

G/F. &amp; 1/F., Green Heron House, Sha Kok Estate, Shatin, N.T.

電話 Tel

2647 9291

傳真 Fax

2645 0547

電郵 Email

info.wsc@ssd.rhenish.org

網址 Website

<http://wsc.ssd.rhenish.org>

院長 Superintendent

陳逸先生 Mr. Chan Yat

(至31/7/2023 Till 31/7/2023)

伍佩琮女士 Ms. Ng Pui King

(由8/8/2023 Starting from 8/8/2023)

15

**禮賢會葵盛東護理安老院**

Kwai Shing East Rhenish Care &amp; Attention Home

**新界葵涌葵盛東邨盛富及盛樂樓地下及一樓****G/F. & 1/F., Shing Lok & Shing Fu House, Kwai Shing East Estate, Kwai Chung, N.T.**

電話 Tel

2439 6644

傳真 Fax

2406 1380

電郵 Email

info.kse@ssd.rhenish.org

院長 Superintendent

梁詠儀女士 Ms. Leung Wing Yee, Connie

**輔導服務 Counselling Service**

16

**禮賢會恩樂成長中心**

Rhenish Grace &amp; Joy Development Centre

**新界葵涌大連排道83號19樓02室****Room 02, 19/F., K83, No. 83, Tai Lin Pai Road, Kwai Chung, N.T.**

電話 Tel

2708 5890

傳真 Fax

3795 7552

電郵 Email

info.rdc@ssd.rhenish.org

Instagram

@rhenish\_grace\_joy

中心主任 Centre-in-charge

黃芷芳女士 Ms. Wong Chi Fong, Ida

機構簡介

使命及理想

部長的話

機構管治

總主任報告

辦事處及服務單位

員工團隊

# 員工團隊

Staff Team

關於我們

年度重點



服務概況

財務報告

鳴謝

捐款表格

## 管理層 Management Team

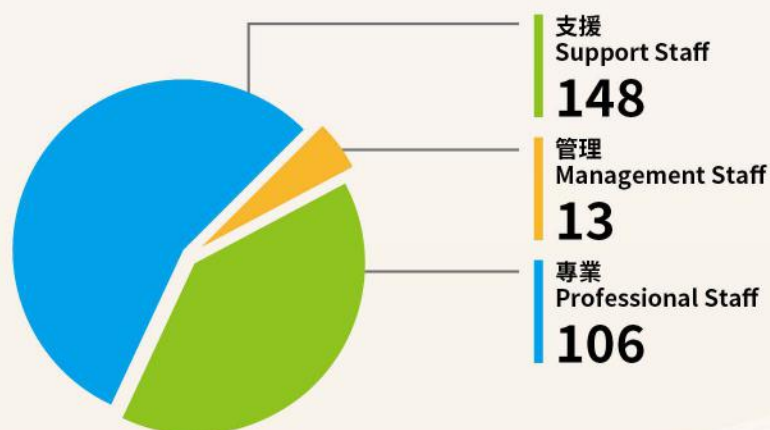
李紹基先生 Mr. Lee Siu Kee, Ray	總主任 Chief Officer
陳逸先生 Mr. Chan Yat (由1/8/2023 Starting from 1/8/2023)	助理總主任 Assistant Chief Officer
張詠舒女士 Ms. Cheung Wing Shu, June	行政主任 Executive Officer
周保琪女士 Ms. Chow Po Kee, Polly	會計主任 Accounting Officer
吳啟榮先生 Mr. Ng Kai Wing, Ken (至31/7/2023 Till 31/7/2023)	安老服務督導主任 Service Supervisor, Elderly
林國蘭女士 Ms. Lam Kwok Lan, Kora	兒童及青少年服務督導主任 Service Supervisor, Children & Youth
梁詠儀女士 Ms. Leung Wing Yee, Connie	葵盛東護理安老院院長 Superintendent, Kwai Shing East Rhenish Care & Attention Home
歐陽詠思女士 Ms. Au Yeung Wing Sze, Gladys	詩田頤養院院長 Superintendent, Sze Tian Rhenish Home for the Elderly
陳逸先生 Mr. Chan Yat (至31/7/2023 Till 31/7/2023)	王少清頤養院院長 Superintendent, Wong Siu Ching Rhenish Home for the Elderly
伍佩琮女士 Ms. Ng Pui King (由8/8/2023 Starting from 8/8/2023)	
陳少寶女士 Ms. Chan Siu Po, Czarina	萬隸甫夫人長者鄰舍中心主任 Centre-in-charge, Mrs Mann Tai Po Rhenish Neighbourhood Elderly Centre
潘綺薇女士 Ms. Poon Yee Mei, Tammy	沙田長者鄰舍中心主任 Centre-in-charge, Shatin Rhenish Neighbourhood Elderly Centre
陳敬娥女士 Ms. Chan King Nog, Suki	樂齡中心主任 Centre-in-charge, Rhenish Rejoice Centre for the Elderly
霍麗琮女士 Ms. Fuk Lai King	元朗嬰兒園園長 Centre-in-charge, Yuen Long Rhenish Day Creche
黃芷芳女士 Ms. Wong Tsz Fong, Ida	恩樂成長中心主任 Centre-in-charge, Rhenish Grace & Joy Development Centre

截至2023年10月31日 Till 31/10/2023

總員工人數 Total number of staff

267

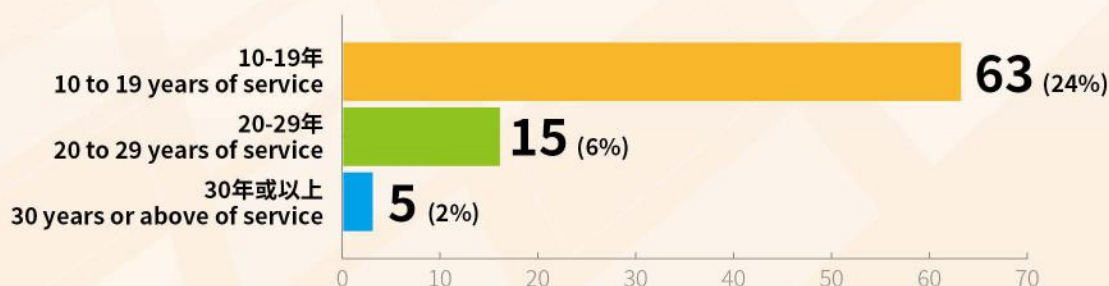
職級 Position



種類 Type



服務年資 Years of Service





社會服務部於2022年10月22日假禮賢會九龍堂舉行同工大會，有近200位同工出席。當日先由李紹基總主任帶領一眾單位主任為大家送上兩首勵志歌和詩歌。然後由區主席羅鎮文長老致勉勵詞，鼓勵同工之餘，亦感謝大家在艱難的疫情下仍謹守崗位。接著由區牧廖小恩牧師以「逆境下的身心靈」為題，透過聖經話語提醒大家如何在困難中仍然心存盼望、得到平安。李紹基總主任亦為大家作年度報告，分享部門在過去一年的動態、財務、人力資源、重點工作、挑戰和展望。

大會分別頒發了十一個優秀員工獎和十九個長期服務獎予有關同工，以表揚大家的突出表現和對機構的忠誠。區主席羅鎮文長老亦代表機構頒發廿年長期服務感謝狀予部員譚文智先生，以感謝他過去多年在部會的服侍。

第五波疫情對服務帶來極大影響，我們藉此機會邀請各單位分享過去一年的抗疫情況，彼此勉勵。



區牧廖小恩牧師分享訊息



譚文智先生獲頒廿年長期服務感謝狀



十九位傑出員工



每年由單位主管推薦對工作投入認真，態度誠懇盡責，不單表現出色，且能建立團隊精神的員工參與「優秀員工獎勵計劃」，每位員工都經過評審小組進行公平的評審，並於年度同工大會頒發獎項。



### 「童啟夢」學前教育駐校社會工作服務隊

何芷茵女士 社會工作者  
黎玉燕女士 社會工作者



### 禮賢會樂齡中心

陳巧紅女士 一般服務助理



### 禮賢會詩田頤養院

楊穎女士 護士  
張藹雯女士 護士

## 四十年

### 禮賢會彩雲綜合青少年服務中心

林國蘭女士 服務督導主任

## 三十年

### 禮賢會元朗嬰兒園

吳欣其女士 幼兒工作人員  
王玉娟女士 幼兒工作人員

## 十年

### 禮賢會葵盛東護理安老院

李桂蘭女士 一般服務助理  
李影霞女士 一般服務助理

### 禮賢會彩雲綜合青少年服務中心

朱詠詩女士 計劃統籌

### 禮賢會詩田頤養院

馮朝顏女士 起居照顧員

### 禮賢會王少清頤養院

王小梅女士 副院長  
黎偉德先生 一級物理治療師  
譚愛珍女士 起居照顧員

## 總辦事處

李紹基先生	總主任	張志傑先生	IT技術支援員
陳逸先生	助理總主任	林綺君女士	文員
張詠舒女士	行政主任	林錦娟女士	文員
周保琪女士	會計主任	呂再宜女士	文員
甄秀華女士	助理會計主任		

## 禮賢會彩雲綜合青少年服務中心

林國蘭女士	兒童及青少年服務督導主任	馬淑貞女士	項目主任
周素雯女士	助理主任	朱詠詩女士	福利工作員
蔡美芳女士	助理主任	林鳳芹女士	福利工作員
林浩先生	助理主任	楊淑華女士	福利工作員
龍思穎女士	助理主任	李嘉敏女士	活動工作員
蔡更德先生	助理主任	梁萬乾先生	活動工作員
成煒榆女士	社會工作者	莫一心女士	活動工作員
徐俊禧先生	社會工作者	林昇威先生	助理會計主任
陳文俊先生	社會工作者	劉佩珊女士	文員
陳詠珊女士	社會工作者	隆金明女士	一般服務助理
謝禮俊先生	社會工作者	鄭麗娜女士	一般服務助理
鍾偉軒先生	社會工作者		

## 「童啟夢」學前教育駐校社會工作服務隊

蕭慧明女士	社會工作主任	何芷茵女士	社會工作者
周佩儀女士	社會工作者	黎玉燕女士	社會工作者
陳惠嫦女士	社會工作者	潘汝婷女士	文員

## 禮賢會沙田長者鄰舍中心

潘綺薇女士	中心主任	馬梓浚先生	福利工作員
張樂斌先生	社會工作者	蕭梓樑先生	福利工作員
楊嘉怡女士	社會工作者	錢嘉儀女士	活動工作員
吳兆煒先生	社會工作者	譚思敏女士	日間照顧員
李潔馨女士	社會工作者	李淑儀女士	文員
翟汝桐女士	社會工作者	潘秋芳女士	一般服務助理
嚴麗芳女士	社會工作者		

## 禮賢會萬隸甫夫人長者鄰舍中心

陳少寶女士	中心主任	林致良先生	福利工作員
張敏燧女士	社會工作者	李娜女士	活動助理
吳家揚先生	社會工作者	潘嘉儀女士	活動工作員
陳馨寧女士	社會工作者	張潔珊女士	日間照顧員
鄭麗瑩女士	社會工作者	薛慧盈女士	文員
羅發基先生	社會工作者	李小紅女士	一般服務助理

## 禮賢會樂齡中心

陳敬娥女士	中心主任
文兆鋒先生	活動工作員
陳巧紅女士	一般服務助理

## 禮賢會詩田頤養院

歐陽詠思女士	院長	史開芳女士	起居照顧員
葉可欣女士	副院長	朱麗媚女士	起居照顧員
梁溢豪先生	社會工作者	胡奕燕女士	起居照顧員
陳嘉玲女士	社會工作者	馮朝顏女士	起居照顧員
陳艷儀女士	活動工作員	黃紅娣女士	起居照顧員
楊國權先生	活動工作員	黃燕悅女士	起居照顧員
吳雪晶女士	護士	劉肖玫女士	起居照顧員
張藹雯女士	護士	梁群英女士	廚師
曾梓桃女士	護士	黃艷玲女士	廚師
楊穎女士	護士	葉檢枝先生	廚師
吳曉燕女士	保健員	方麗雲女士	文員
周浩怡女士	保健員	何碧玉女士	文員
林淑卿女士	保健員	古莉群女士	一般服務助理
張麗卿女士	保健員	吳寶兒女士	一般服務助理
陳潤華女士	保健員	黃麗紅女士	一般服務助理
楊婷仔女士	保健員	詹翠娟女士	一般服務助理
鄺咏虹女士	保健員	歐麗海女士	一般服務助理
石愛雪女士	復康助理		
伍玉玲女士	起居照顧員		
張素儀女士	起居照顧員		
梁瑞清女士	起居照顧員		
梁艷女士	起居照顧員		
符玉珠女士	起居照顧員		
勞義蓮女士	起居照顧員		
蔡惠華女士	起居照顧員		
謝朝求女士	起居照顧員		

## 禮賢會王少清頤養院

伍佩琮女士	院長	黃如慎先生	司機
王小梅女士	副院長	范敏雄先生	廚師
謝潔明女士	社會工作者	梁小妹女士	廚師
麥子聰先生	社會工作者	陳杏芳女士	廚師
李志軒先生	活動工作員	劉淑英女士	文員
阮健俊先生	活動工作員	叶鳳蘭女士	一般服務助理
林穎欣女士	活動工作員	周柳娉女士	一般服務助理
曾梓燕女士	護士	胡玉蓮女士	一般服務助理
楊蓮金女士	護士	胡進濃女士	一般服務助理
葉穎茵女士	護士	傅錦花女士	一般服務助理
嚴信怡女士	護士	黃新嬌女士	一般服務助理
黎偉德先生	一級物理治療師	楊春梅女士	一般服務助理
何少芬女士	保健員		
李智瑩女士	保健員		
麥雪芳女士	保健員		
楊珠煥女士	保健員		
葉安琪女士	保健員		
葉慧盈女士	保健員		
談秀儀女士	保健員		
黎家賢女士	保健員		
蔡潔女士	復康助理		
何秀娟女士	起居照顧員		
李秀琮女士	起居照顧員		
李鳳開女士	起居照顧員		
李學蘭女士	起居照顧員		
梁慧蘭女士	起居照顧員		
莫秀英女士	起居照顧員		
單有群女士	起居照顧員		
曾順紀女士	起居照顧員		
劉玉媛女士	起居照顧員		
魏翠蓮女士	起居照顧員		
羅愛蓮女士	起居照顧員		
余淑芬女士	起居照顧員		
吳翠珠女士	起居照顧員		
林安琪女士	起居照顧員		
林細嬌女士	起居照顧員		
梁玉珍女士	起居照顧員		
許玉玲女士	起居照顧員		
黃彩勻女士	起居照顧員		
黃詠霜女士	起居照顧員		
譚愛珍女士	起居照顧員		

## 禮賢會葵盛東護理安老院

梁詠儀女士	院長	黃才女士	起居照顧員
梁炎樺先生	院務主任	楊新麗女士	起居照顧員
李秀文女士	護理主任	劉莉女士	起居照顧員
葉友玲女士	社會工作者	劉開蘭女士	起居照顧員
蔡雲欽先生	社會工作者	蔡嘉欣女士	起居照顧員
楊百濤先生	福利工作員	鄧玉珍女士	起居照顧員
楊潔貞女士	福利工作員	龍秋葵女士	起居照顧員
徐燕婷女士	活動工作員	羅彩琴女士	起居照顧員
蔡子灝先生	活動工作員	羅瑞霞女士	起居照顧員
鄭海麗女士	物理治療師	萬祥芬女士	起居照顧員
黎少萍女士	護士	李秋雲女士	起居照顧員
曾燕靜女士	護士	康玲女士	起居照顧員
翟朗寧女士	護士	梁慧蘭女士	起居照顧員
鄭潔紅女士	護士	覃光鳳女士	起居照顧員
劉琪恩女士	護士	黎雁玲女士	起居照顧員
李華女士	保健員	蘇翠錦女士	起居照顧員
冼英妮女士	保健員	陳維傑先生	司機
胡燕侶女士	保健員	胡燕生女士	廚師
張麗華女士	保健員	張水蘭女士	廚師
莊寶雯女士	保健員	楊慶錦女士	廚師
楊銀妹女士	保健員	蕭桃女士	廚師
蔡春萍女士	保健員	何潔儀女士	文員
蔡美寶女士	保健員	古仙玲女士	一般服務助理
蔣和希女士	保健員	余美娟女士	一般服務助理
鄧碧嬋女士	保健員	李桂蘭女士	一般服務助理
譚潔兒女士	保健員	李影霞女士	一般服務助理
劉雪芳女士	物理治療助理	張文娟女士	一般服務助理
王秀紅女士	起居照顧員	張月好女士	一般服務助理
伍日梅女士	起居照顧員	楊必容女士	一般服務助理
何什英女士	起居照顧員		
林美華女士	起居照顧員		
胡遠娣女士	起居照顧員		
唐素珍女士	起居照顧員		
秦桂紅女士	起居照顧員		
袁美琴女士	起居照顧員		
梁雪萍女士	起居照顧員		
陳小娟女士	起居照顧員		
陳運貞女士	起居照顧員		
陸安麗女士	起居照顧員		
曾金蓮女士	起居照顧員		
馮建清女士	起居照顧員		

## 禮賢會元朗嬰兒園

霍麗琼女士	園長	劉佩如女士	幼兒工作員
馮美芝女士	主任	謝佩瑤女士	幼兒工作員
王玉娟女士	幼兒工作員	顧慧茵女士	幼兒工作員
王珮琪女士	幼兒工作員	吳靜珮女士	幼兒工作助理
王國英女士	幼兒工作員	夏麗儀女士	幼兒工作助理
何碧瑤女士	幼兒工作員	鍾偉玲女士	幼兒工作助理
吳欣其女士	幼兒工作員	梁麗馨女士	活動工作員
吳穎怡女士	幼兒工作員	曾佩君女士	活動工作員
李紫珊女士	幼兒工作員	李達榮先生	廚師
張偉玉女士	幼兒工作員	盧惠萍女士	一般服務助理
黃美琪女士	幼兒工作員	鍾運連女士	一般服務助理
趙芝琳女士	幼兒工作員		

## 幼兒園支援服務

梁嘉慧女士	幼兒工作員 (元朗幼兒園)
陳素丹女士	幼兒工作員 (元朗幼兒園)
黃結萍女士	幼兒工作員 (樂富幼兒園)
黃穎詩女士	幼兒工作員 (樂富幼兒園)
梁燕薇女士	幼兒工作員 (荔景幼兒園)
葉瑪露女士	幼兒工作員 (荔景幼兒園)
何倩兒女士	幼兒工作員 (順天幼兒園)
黃廣宜女士	幼兒工作員 (順天幼兒園)
黃志嫻女士	幼兒工作員 (新蒲崗幼兒園)

## 禮賢會恩樂成長中心

黃芷芳女士	中心主任
林家俊先生	輔導員
蘇泳冰女士	文員

# 整體服務統計數字

Key Figures

服務單位數目

10 

直接 / 恆常服務總人數

6,486 

學前服務單位服務人數

1,762 

青少年中心會員人數

1,452 

長者中心會員人數

2,908 

居於院舍長者人數

365 

跟進個案總數

976 

小組 / 活動總數

3,025 

小組 / 活動總出席人次

124,142 

# 服務點子

Special Programs

關於我們

年度重點

服務概況

財務報告

鳴謝

捐款表格

## 「萬」步健康路

萬隸甫夫人長者鄰舍中心透過計劃提升長者對個人身體健康的關注，身體力行，改善及維持身心健康狀況。

在計劃開始前，為64位長者進行身體成份分析檢查，作日後成效比對藍本。再透過體適能導師的指導認識運動的注意事項，依據循序漸進式步行活動、痛症舒緩運動及獎勵，推動他們建立做運動的習慣，針對性地改善健康，提升生活質素，並從中享受社交、運動及觀賞景色樂趣。

透過針對不同關節的靈活性及伸展運動、椅上操、踏步舞、肌肉鍛鍊及功能性平衡練習。參加者的痛症得以舒緩，關節較以前靈活，抽筋次數亦有明顯減少。

計劃為每位參與者進行4次身體成份分析報告，由專責註冊護士為每名參與者作出針對性的個別講解，制定個人化的健康知識、運動建議及飲食方案，亦根據報告分析狀況，提供健康建議改善。



## 「網絡耆兵」— 長者數碼外展計劃

抗疫生活令院友容易產生負面情緒，為讓院友在生活上加添趣味，詩田頤養院參加政府資訊科技服務總監辦公室之網絡耆兵——長者數碼外展計劃。計劃與循道衛理楊震社會服務處合作，教導院友在疫情期間利用即時通訊軟件和社交媒體與親友聯繫。活動亦加入智能機械人向院友教授健體運動，以及通過數碼書法、數碼繪畫及健腦遊戲，訓練長者加強專注力及記憶力。



## ○ 表達藝術治療小組

詩田頤養院今年致力應用表達藝術治療舉辦小組，除了院內恆常小組外，亦邀請專業的表達藝術治療導師上門舉辦小組，服務患有認知障礙症的院友。導師利用不同的藝術媒介，包括音樂、舞動、藝術等去鼓勵院友表達情感，嘗試發揮個人創意，製作自己的藝術作品，增強他們對自我的肯定。



## ○ CHILL 級感恩悠輪之旅

禮賢會王少清頤養院模擬化身成一艘「悠」輪，透過一系列不同特色小組、活動及美食，提升院舍歡樂氣氛。希望以悠閒、chill的節奏及培育感恩的心，令院友感到放鬆，維持精神健康。院舍透過不同類型的活動（包括：樂齡科技及認知訓練），在維持院友認知能力的訓練上，帶來新元素，提升參與認知訓練的動力及活動的趣味性。



## ○ 「院·動力」運動獎勵計劃

王少清頤養院為提高院友參與做運動的動力，以獎勵計劃形式，鼓勵院友多做運動。院舍不但以時數統計院友在各小組或活動的運動時間，並附以禮物及茶聚形式作嘉許，同時配合使用樂器或樂齡科技上的應用，讓運動形式變得多元化及富趣味，從而增加院友參與做運動的興趣。



## 家·社·凝聚·樂耆青計劃

禮賢會沙田長者鄰舍中心以外展網絡手法，動員街坊發掘有情緒及認知問題的長者參與中心活動，改善認知及情緒，從中加強了長者及中心的聯繫。同時，以叙事治療為介入點，舉辦「中秋福袋設計比賽」及「家庭時裝騷」活動，工作人員引導家庭在設計福袋及服飾時，分享已被遺忘的家庭秩事，從中回憶開心的點滴，重建正面的家庭氣氛。計劃亦以表達藝術手法來擴闊參加者的創作意念，在舉辦福袋設計比賽時，參加者按著家庭故事作設計藍本，使用不同的物料、顏料將家庭團圓的意念繪於福袋上，參賽家庭可以發揮無限創意，比用文字來得更自然及立體。



## 「Chill 世代孕媽媽」

元朗嬰兒園藉一系列的活動，讓孕媽媽、新手媽媽從懷孕開始便得到合適合時的幫助，減輕孕婦懷孕期間的身心靈不適、夫婦間的互動、找回自我在家中的角色、與長輩間的管教及育兒之平衡、嬰兒出世後的家居安全等。提供一個學習平台讓家長開拓視野、互相認識，加強家長間互惠互助的溝通及社交網絡的連繫，助日後能交流育兒心得，鞏固家長育兒知識，更能透過工作坊，奠定嬰兒園在家長心中的專業形象。日後若家長遇到育兒問題，能找嬰兒園協助或求助。



禮賢會彩雲綜合青少年服務中心與黃大仙區內10間青少年服務單位共同合辦，運用賽馬會鼓掌·創你程中的「青少年發展與介入框架」(Youth Development Intervention Framework) 作生涯發展介入指引，結合YDIF的工具及提昇青少年精神健康的內容，舉辦小組和活動（本單位負責統籌各個大型活動及2個小組——花藝及皮革）。四階段的「青少年發展與介入框架」詳情如下：

<p><b>01 啟發可持續有意義參與活動</b></p> <p>協助青年人與朋輩建立良好連繫，從而提昇內在動力，啟發青年持之以恆地參與藝術療癒及生涯發展活動</p> <p><b>藝術體驗(1節)</b> 初嘗表達藝術 推動持續參與</p> <p><b>藝術。喚醒(2節)</b> 讓青年重新認識自己，與自己連繫</p> <ul style="list-style-type: none"> <li>覺察活動，包括情緒四格、精神健康狀態選圖容納之窗 (WINDOW OF TOLERANCE) 等，接近自己的情緒和感受</li> <li>利用 ENOW引導練習，啟發參加者對自我探索的正面動機。</li> </ul>	<p><b>02 自我認識活動</b></p> <p>從藝術學習(延展工作經驗中探索自我價值、態度、技能及知識；升情緒管理的認知和情感穩定性，加強生活解難及抗逆能力</p> <p><b>藝術。透視(6節)</b> 認識個人興趣及特質，認清人生航道</p> <ul style="list-style-type: none"> <li>認識自己的 LIFE SYMBOL</li> <li>利用周哈里窗(JOHARI WINDOW)加強「自我覺察」和生活有掌控度</li> <li>社會情感學習工具 (SEL) -CHECK IN 活動，如：WAYPO, PBL</li> <li>VASK- 認識自己的人生故事，深入認識自己個人特質和價值觀。</li> </ul>	<p><b>03 探索多元出路</b></p> <p>為青年整理藝術療癒所覺察對自我內在需要的掌握，持續探索個人職趣，鼓勵青少年從探索多元藝術到發掘個人多元出路。並整理個人生涯抉擇的方向及裝備，從新規劃目標</p> <p><b>築夢。藝術市集(1節)</b> 增加青年與社會聯繫</p> <p><b>探索。未來(4節)</b> 從探索多元藝術到發掘個人多元出路</p> <ul style="list-style-type: none"> <li>ENOW MAPPING</li> <li>無酬工作體驗- 藝術市集</li> <li>CV360@ - 整理青年成長經歷和締全面的人生履歷，增加自我瞭解和未來規劃人生的信心。</li> </ul>	<p><b>04 計劃及生涯管理</b></p> <p>整理參加者學習經驗，掌握個人的內在情緒，認清生涯發展藍圖及人生目標</p> <p><b>「薪」動力互動工作博覽(1節)</b> 職人與青少年交流</p> <p><b>體驗。裝備(4節)</b> 與參加者共同制定出生涯發展藍圖</p> <ul style="list-style-type: none"> <li>提供試工體驗</li> <li>重整CV360@，參與工作博覽，鞏固信心</li> <li>轉介及介紹相關資源</li> <li>重溫情緒察覺練習，透徹掌握情緒與生活/工作關係，學習與不同情緒共處，建立持續身心健康的生活習慣</li> </ul>
--	--	---	---



# 籌款

Fund Raising

關於我們

年度重點

服務概況

財務報告

鳴謝

捐款表格

## 賣旗籌款

社會服務部獲社會福利署批准，於2022年4月2日舉行港島區賣旗日。但鑑於第五波新冠疫情嚴峻，社會服務部不得不繼2019-2021年後再次取消戶外賣旗籌款活動。實在感謝得到堂會會眾及各界人士的捐獻，共籌得\$1,717,330.90，超出\$150萬的目標！款項主要用作資助恩樂成長中心及樂齡中心的運作經費。



## 敬老護老愛心券

敬老護老愛心券 2022-2023年  
籌款收入

單位	籌得款項
萬隸甫夫人長者鄰舍中心	HK\$ 51,606
沙田長者鄰舍中心	HK\$ 14,508
樂齡中心	HK\$ 58,734
葵盛東護理安老院	HK\$ 26,892
詩田頤養院	HK\$ 15,156
王少清頤養院	HK\$ 28,530
<b>總籌款額</b>	<b>HK\$ 195,426</b>



## 元朗嬰兒園

霍麗琮女士 - 園長



2022年，相信大部份人都感覺到艱辛及沉重，雖然全年疫情不斷變化，令嬰兒園面對不同挑戰、社區爆發疫症、職員染疫、家長幼兒不敢外出……但一連串困難反使我們團隊增強協作、互相補足、群策群力，令我們的團隊發揮得更強勢。

在一個挑戰不斷但恩典滿溢的年頭，眼見各同事努力不懈，盡心盡力去守護幼兒的健康，協助家長解決困難，大家都為服務做到最好，家長對我們亦非常信任，深感欣慰。

### 本年度活動報告

#### 1. 親子活動

賀年裝飾設計比賽

結業歡送會

「賀年糕點足千兩」競猜遊戲

親子秋季旅行

父親節似模似樣攝影大賽

普天同慶齊歡聚聖誕活動



## 2. 家長活動

生活小創意：「環保煲墊」	家長講座：陪著你玩-幼兒成長系列之言語篇
手工：「父親節禮物」、「木質聖誕吊飾」	母親節蛋糕製作班
美食：「蒸鬆糕及饅頭」、「美味碗仔翅」	中秋節脆皮奶皇月餅製作班
園藝：「盆景」、「水苔球」	聖誕節薑餅人製作班
親子活動：「親子齊來鬆一鬆」	

## 3. 幼兒活動

兒童節活動	每月布偶劇
復活節活動	每月宗教活動
端午節活動	幼兒生日會
中秋節提燈會	暑假活動 (律動週/圖工週/美食週)

### 職員培訓

我們致力推動員工培訓，除培育一班專業團隊外，亦關顧員工情緒發展。

- 管理情緒速成
- 作孩子的情緒教練
- 溝通工程師
- 擁抱情緒小熊貓
- 輕黏土手工藝裝飾品
- 急救證書課程
- 陪著你玩 – 幼兒成長系列之言語篇
- 「有關懷疑虐待兒童個案強制舉報規定的建議」持份者諮詢會
- 社福機構管治及提供服務時如何避免種族歧視
- 如何識別、介入及支援懷疑有精神健康問題的照顧者及/或有特殊學習需要的孩子
- 識別及初步處理懷疑虐待兒童個案

## 未來展望

在未來充滿挑戰的一年，我們會繼續努力裝備自己，致力發揮團隊精神，攜手共同努力迎接新挑戰，發揮我們對工作的熱誠，積極進取，為幼兒及家長提供優質教育及照顧服務，深信只要我們不斷努力，以幼兒的最大利益為依歸，必定能讓幼兒在理想的環境中茁壯成長。



秋季旅行的其中一個遊戲，家長與幼兒一起玩耍，大家努力地把彩虹傘上的氣球拋上空中。



聖誕聯歡會的薑餅人製作活動，家長及幼兒一起由開麵粉至裝飾，專注投入地製作自己獨一無二的薑餅人。



冬天來了，老師設計打邊爐活動，讓幼兒認識打邊爐的食物，幼兒們對食物都非常感興趣。當老師提問時，幼兒都踴躍舉手。

## 服務數字統計 Service Statistic (1/4/2022-31/3/2023)

### 接受服務人數 No. of Children Served

名額 Capacity	接受服務人數 No. of Children Served		曾接受服務總人數 Total Served
	普通課程 Normal Programme	暫托服務 Occasional Child Care Service	
70	49	76	125

### 家長及親子活動 Parents and Parent-children Activities

活動 Activity	數量 No. of Programme	參加人次 No. of Attendance
家長 Parent's Meeting	2	109
家長活動 Parent Programme	5	172
親子活動 Parent-child Programme	4	188
總計 Total	11	469

## 幼兒園支援服務

幼兒園 Nursery	接受服務人數 No. of Children Served		
	兼收弱能兒童課程 Integrated Programme	暫托服務 Occasional Child Care Service	延展服務 Extended Hours Service
荔景幼兒園 Lai King Nursery	12	1	8
樂富幼兒園 Lok Fu Nursery	19	3	18
新蒲崗幼兒園 San Po Kong Nursery	8	76	16
順天幼兒園 Shun Tin Nursery	22	21	156
元朗幼兒園 Yuen Long Nursery	15	7	169
總數 Total	76	108	367

\*幼兒園提供的學前教育及照顧服務由本會教育部負責。

The pre-school education and care services provided by the nurseries are responsible by the Education Department of our Synod.

# 學前教育駐校社會工作服務

Preschool Social Work Service

關於我們

## 「童啟夢」學前教育駐校社會工作服務隊

林國蘭女士 - 兒童及青少年服務督導主任

年度重點

服務概況

財務報告

鳴謝

捐款表格



### 服務內容

本服務隊的主要服務目的是以保護兒童為首要任務，社工服務為兒童、家庭及學校提供支援。在本會轄下的 11 間幼稚園 / 幼兒園提供以下服務：

- 兒童工作：緊急個案支援、個別輔導、兒童遊戲輔導、成長小組等。
- 家長工作：個人或家庭輔導、諮詢、轉介、舉辦小組、朋輩輔導訓練、講座、親子活動等。
- 教職員工作：保護兒童工作坊、支援教職員辨識及介入有危機家庭等。



### 服務重點

停課。不阻連繫：在2022年上半年，學校應政府宣佈暫停面授課堂及所有實體活動甚至於3月至4月期間提早放「暑假」，學童長時間留在家中，無論對學童，家長或照顧者來說，都面對不同程度的壓力。駐校社工於暫停面授課及放「暑假」期間繼續以網上輔導、電話、whatsapp等媒介繼續與個案保持聯繫，為他們及其他有需要的家庭提供支援。在提早放「暑假」期間，駐校社工為家長及學童提供網上小組/聯校家長講座，以舒緩家長及學童的身心壓力。

PPC朋輩輔導訓練——「知心同行」家長證書課程及實踐活動：以小組形式，透過6節主題課，

讓學員能建立互信關係，彼此支持鼓勵，以正面的信念，積極面對管教上的挑戰。課程完結後，舉辦1次實踐活動，邀請PPC學員以組長身份，與新加入的家長分享關懷他人的經驗。

為特別服務對象而設的服務：為有精神困擾、高壓力家長、隔代照顧或離異家庭，舉辦小組/活動，透過園藝/香薰治療，藝術/手作活動，讓家長有減壓的機會，並裝備減壓方法及提供反思空間。



## 展望



隨著先導計劃於2022年7月結束，社會福利署就學前單位社工服務恆常化及分階段地區化事宜訂出落實方案。本會吸取先導計劃中寶貴的經驗，盡力爭取往後服務地區化中繼續為學前單位的學童及其家庭提供社工服務。我們的工作團隊會繼續於保護兒童的知識和技巧上裝備，務求提供更專業和到位的服務。

## 服務數字統計 Service Statistic (1/4/2022-31/3/2023)

第二期 學前教育駐校社會工作服務計劃 Phrase II	學生人數 No. of Student	第三期 學前教育駐校社會工作服務計劃 Phrase III	學生人數 No. of Student
禮賢會學校 Rhenish Mission School	328	禮賢會樂富幼兒園 Lok Fu Rhenish Nursery	124
大埔禮賢會幼稚園(正校) Tai Po Rhenish Church Kindergarten (Main)	320	禮賢會新蒲崗幼兒園 San Po Kong Rhenish Nursery	116
大埔禮賢會幼稚園(分校) Tai Po Rhenish Church Kindergarten (Branch)	176	禮賢會順天幼兒園 Shun Tin Rhenish Nursery	126
葵盛禮賢會幼稚園 Kwai Shing Rhenish Church Kindergarten	87	禮賢會荔景幼兒園 Lai King Rhenish Nursery	92
樂富禮賢會幼稚園 Lok Fu Rhenish Church Kindergarten	108	禮賢會元朗幼兒園 Yuen Long Rhenish Nursery	106
上水禮賢會幼稚園 Sheung Shui Rhenish Church Kindergarten	54		

## 核心服務 Core Services

	個案 No. of Case	準個案 No. of Potential Case	專業諮詢 No. of Enquiry	小組 / 活動 No. of Group/ Programme	服務單位數 No. of Service Unit	出席人次 No. of Attendance
第二期 Phase II	233	28	1,020	313	929	3,896
第三期 Phase III	164	6	631	189	635	1,702

# 綜合青少年服務

Integrated Children & Youth Service

## 彩雲綜合青少年服務中心

林國蘭女士 - 兒童及青少年服務督導主任



過去一年新冠疫情反覆，作為社區內一所關愛兒童、青少年及其家庭的綜合青少年服務中心，我們致力以實體和線上之間交替，為社區上有需要的對象提供適切的服務。

### 2022-23年度中心服務焦點

- 青年及外展服務：協助青少年處理來自多方面的壓力，改善精神健康；發展前途方向，改善人際溝通技巧。
- 家庭及支援服務：增強家庭面對逆境的能力，需要正面思考；為學童提供安全的照顧服務，促進社區參與；支援弱勢社群。
- 學校及社區服務：擴闊學童的見識及技能，處理青少年情緒困擾，需要減壓放鬆；及為地區建立正向樂觀、家社和諧的氛圍。

幼兒服務

學前教育駐校  
社會工作服務

綜合青少年服務

長者鄰舍中心服務

長者中心服務

頤養院服務

護理安老院服務

輔導中心服務

## 重點服務

### 實體與線上交替，舉辦多元化活動

回顧 2022 年疫情反覆，中心的服務以實體和網上之間交替進行，這彷彿已是本年服務手法的常態。在疫情嚴峻期間，中心大部份小組和輔導服務轉為網上形式繼續進行，其中課餘託管服務更是一個即使困難但卻能實際支援家長和學童的服

務。課餘託管服務的對象主要為區內雙職家庭及有特殊學習需要的學童，除了為學童提供線上功課輔導外，更提供線上德育活動及小組，促進兒童的成長發展。

### 創客計劃連繫社區

在疫情稍為緩和，實體服務得以進行期間，中心全力繼續推行各類以動手造為介入點的創客計劃 (Maker)，鼓勵由青少年主導，實踐方案點子，關注社區需要，重新連繫社區。在動手造的過程中，把自己的點子造出來，展現其解決問題的能力和自信。



### 關注情緒健康

於2022年下半年疫情緩和，防疫措施放寬，實體服務得以進行，中心針對青少年的情緒健康，鼓勵青少年重新連繫社區。計劃包括：關注青少年情緒健康及生涯發展的『WE·CLAP@JC「賽馬會鼓掌·創你程計劃」』、以藝術手法先讓青少年被療癒再回饋社區的「Raise Youth Up @ 青年·重見·社區」計劃、推動義工關懷社區上有需

要之家庭的「家家連線~關懷之旅 2022」、鼓勵社區人士關注精神健康的「珍愛生命社區教育計劃2022」、以不同活動方式促進兒童及青少年情緒健康的「和樂社區~躍動身心靈服務計劃2022」及「Youth Connect ——跨區青年成長計劃」。



# 展望

踏入新一年，中心同工會作出裝備，靈巧應變，繼續關注兒童、青少年及其家庭在生活經濟上、情緒健康及人際關係的需要，鼓勵互相關懷及重新投入社區，互相連結，為受眾提供最好的服務！



幼兒服務

學前教育駐校  
社會工作服務

綜合青少年服務

長者鄰舍中心服務

長者中心服務

頤養院服務

護理安老院服務

輔導中心服務

## 服務數字統計 Service Statistic (1/4/2022-31/3/2023)

### 會員人數 Membership

會員分類 Classification	兒童及青年會員 Children and Youth Member	有聯繫會員 Affiliated Family Member	
	6-24歲 Age between 6-24	6歲以下 Aged under 6	24歲或以上 Aged above 24
會員數目 No. of Member	1,062	46	344
分類總數 Sub-total	1,062	390	
總數 Total	1,452		

### 核心服務 Core Services

服務數字統計 Service Statistic	小組及活動 Group and Programme		個案／諮詢 Case／Enquiry	
	參加人次 No. of Attendance	節數 No. of Sessions	個案數量 No. of Case	個案面談及諮詢 服務參加人次 No. of Attendance
輔導及諮詢 Guidance & Counselling	1,606	1,039	87	1,236
支援活動 Supportive Programmes	263	63	/	/
發展性和社教活動 Developmental and Socialisation Programmes	12,448	1,423	/	/
社區參與活動 Community Engagement Programmes	16,217	170	/	/
總計 Total	30,534	2,695	87	1,236

形式 Format	小組 Group	活動 Programme	總計 Total
核心服務 Core Services			
核心小組及活動數量 Total no. of groups and programmes	187	167	40

## 非核心服務 Non-Core Services

服務分類 Nature of Service	服務數字統計 Service Statistic	活動數量 No. of Programme	參加人次 No. of Attendance
	中心康樂及學習服務 Recreation & Learning Services	小組 Group	53
課程 Course		383	8,457
偶到 / 活動 Drop-in / Programme		24	10,671
	總計 Total	460	28,241

幼兒服務

學前教育駐校  
社會工作服務

綜合青少年服務

長者鄰舍中心服務

長者中心服務

頤養院服務

護理安老院服務

輔導中心服務



# 長者鄰舍中心服務

Neighbourhood Elderly Centre Service

關於我們

## 萬隸甫夫人長者鄰舍中心

陳少寶女士 - 中心主任

年度重點

服務概況

財務報告

鳴謝

捐款表格



踏入2022年度，中心受第五波疫情影響，再次暫停開放，只提供緊急支援服務，在物資短缺，資訊瞬息萬變下，支援確診對象、協助推行疫苗通行證、進行線上認知訓練、配合政府派送快測套裝安排，於同事確診或成為密切接觸者時進行調

配工作。我們努力爭取時間進行內部檢視及建設工作，並以桌遊、手工藝及知識分享，進行團隊建立，善用空檔鼓勵同事接受培訓，趁機裝備。至5月份疫情稍為緩和，大部份服務亦得以恢復，百花齊放，讓中心重現生氣！

## 萬步路健康計劃



計劃針對長者肥胖、下肢乏力、痛症等問題出發，先為64位參加者進行身體成份分析檢查，作為日後成效比對藍本。同時，以電子手環記錄每日步行最少6000步為目標；透過體適能訓練班，

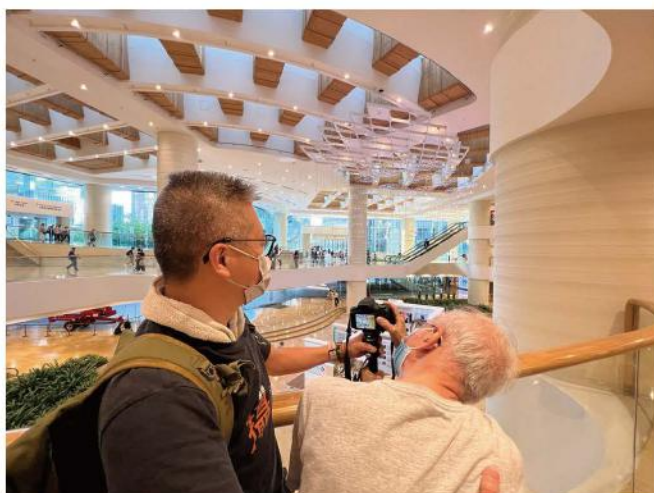
紓緩長者痛症問題，提升體能，並安排一天遊作為獎勵，提升長者參加動力。計劃成功推動長者建立做運動的習慣，針對性地改善健康狀況。

## 表達藝術小組

本年度機構安排表達藝術治療師到單位舉辦小組活動，中心社工亦在旁體驗及學習表達藝術的應用，及後將相同背景的長者組合，透過音樂、舞動、視藝及話劇媒介舉辦多個表達藝術小組，分別讓護老者放下勞碌的照顧者角色，藉隨著音樂舞動，盡情表現輕鬆自在的自己；從話劇角色中，肯定作為護老者的價值，覺察到自己的需要。又透過小組為受情緒困擾長者提供一個安全自在的平台，運用多元藝術引導，表達多年積壓的情緒，重整個人的生命價值，享受現時所擁有的。



## 老有所為計劃



中心獲社會福利署「老有所為活動計劃」資助，於2022年舉辦「構築關愛網絡、促進身心健康」系列活動。包括中秋、冬至探訪獨居長者、體弱長者每月聚會、以及新界一天遊。當中組成「老

有所為義工小組」，協助職員策劃及推行活動，例如：陪伴區內小朋友購買文具，得以感受各方關愛。

## 完善人生計劃

此計劃與友好機構合作以個案形式推展，當中的「伴你心中願」項目，按長者個人需要設計，可選擇透過訪問出版個人生命故事冊、或重遊舊地、或與家人遊覽香港特色景點等方式。

中心前後轉介17名長者，當中為患癌夫婦，出版個人故事冊，並安排小型分享會，成功邀請家人出席；為一位獨居、行動不便長者，一嚐心願，與親友重遊舊地——流浮山，緬懷昔日生活，細話當年。又安排曾中風的獨居長者，與兩名由美國回港探訪的女兒同遊故宮，製造美好回憶。此計劃在疫情期間進行，能貼心而個人化地回應長者及其家屬身心社靈的需要。



## 展望

疫情、移民潮、社會變遷，對長者帶來的影響，不容忽視！如何兼顧不同類型服務對象需要，取得平衡，不致顧此失彼？實在是一個需要好好研究的課題。來年中心會由下而上，根據對象反映的意見調整服務，如發掘義工力量推行受歡迎的健體活動；以小組或小聚形式關顧有特別需要的對象；跟不同友好單位合作，引入人力及資源的策略，取代申請外界基金帶來行政、場地及人手的消耗，在可增加活動名額之餘，亦為服務帶來新意，如以舞蹈為主軸再配合建築、音樂、文字同視覺藝術四種藝術媒介的計劃，讓長者享受舞動及接觸藝術的樂趣。深信本著窮則變，變則通的精神；以及機構以愛服務，重視對象及同工的宗旨，同心同行，逆風起航，明天定會更好！



幼兒服務

學前教育駐校  
社會工作服務

綜合青少年服務

長者鄰舍中心服務

長者中心服務

頤養院服務

護理安老院服務

輔導中心服務

## 服務數字統計 Service Statistic (1/4/2022-31/3/2023)

### 會員人數 Membership

男 Male	女 Female	總數 Total
247	763	1,010

### 小組 Group

性質 Nature of Service	數量 No. of Group	參加人次 No. of Attendance
健康教育及積極晚年推廣 Promotion of Positive Aging	11	1,570
教育及發展 Education and Development	34	2,391
護老者支援 Elderly Carer Support	/	/
義工發展 Volunteers Development	/	/
社交及康樂 Social and Recreation	5	159
其他 Others	16	552
總數 Total	66	4,672

## 活動 Programme

性質 Nature of Service	數量 No. of Programme	參加人次 No. of Attendance
健康教育及積極晚年推廣 Promotion of Positive Aging	84	17,731
教育及發展 Education and Development	55	6,884
護老者支援 Elderly Carer Support	73	2,159
義工發展 Volunteers Development	73	2,537
社交及康樂 Social and Recreation	70	2,129
其他 Others	17	352
總數 Total	372	31,792

## 個案工作 Case Work

性質 Nature of Service	數量 No. of Case Work
輔導 Counselling	145
隱蔽長者 Hidden Elder	44
總數 Total	189

## 認知障礙症服務 Dementia Service

性質 Nature of Service	數量 No. of Programme	參加人次 No. of Attendance
公眾教育活動 Public Education	11	214
患者或照顧者支援或訓練活動 Support group / Training activity for demented elderly/carer	11	502
患者或照顧者支援或訓練小組 Support / Training group for demented elderly/carer	9	783
總數 Total	31	1,499



### 擁抱愛，與長者同行

疫情過後，社區上的服務逐步恢復，對長者而言，適應亦非易事。因此，中心以動員鄰舍及義工網絡為目標，結連並帶領他們學習不同技巧，

於不同活動上支援區內長者，以愛重新凝聚社區上不同群體。

### 智Net全友里計劃

由精神健康諮詢委員會贊助，計劃以支援區內有經濟困難、支援網絡薄弱及體弱長者，學習並應用智能手機或平板電腦。計劃為長者提供借用智能裝置，因應他們程度在中心提供合適課程。同時，計劃亦有安排婦女、青年及長者組成義工隊，每月探訪長者及教授使用平板電腦，加強他們與社區的連繫。





### 健行創新GOAL活動

疫情過後，不少長者反映身體機能轉差，希望重新鍛鍊健康體魄。有見及此，中心透過舉辦獎勵活動，鼓勵長者除了使用應用程式記錄每天的步行步數外，藉著出版攝影集，鼓勵長者多外出欣

賞景物，培養攝影的興趣。活動成功鼓勵近100位長者完成計劃，見證他們持之以恆，逐步完成自己最初定立的步行目標，提高他們的能力感和信心。

### 家·社·凝聚·樂耆青計劃

受疫情影響，社區關係變得薄弱，計劃以不同介入手法，凝聚社區和長者家庭為目標。計劃分兩部份進行，中心先以外展手法，吸納區內有認知或情緒需要的長者參與中心活動；期後再組織跨代義工隊，協助舉辦不同的家庭活動，例如：組織義工為體弱長者及其家人設計衣飾，安排體弱長者家庭在中心參與「展藝耆青時裝騷」表演，當中獲得不少稱讚和肯定，為長者家庭締造愉快、美麗的寶貴回憶。



### 帶盼望，繼續服侍更多

因應社署服務要求，中心將於2023年第三季起，恆常額外服務55至59歲的悅齡人士，為他們提供不同類型的活動。就此，中心期望未來可與禮賢堂會合作，一同推動悅齡人士及長者的服務，充份發揮並體現「禮賢一家」精神。



## 服務數字統計 Service Statistic (1/4/2022-31/3/2023)

### 會員人數 Membership

男 Male	女 Female	總數 Total
369	912	1,281

### 小組 / 活動 Group / Programme

性質 Nature of Service	數量 No. of Group/Programme	參加人次 No. of Attendance
健康教育及積極晚年推廣 Promotion of Positive Aging	71	14,536
教育及發展 Education and Development	52	3,176
護老者支援 Elderly Carer Support	78	1,365
義工發展 Volunteers Development	46	1,140
社交及康樂 Social and Recreation	49	3,689
總數 Total	296	23,906

### 個案工作 Case Work

性質 Nature of Service	數量 No. of Case Work
輔導 Counseling	212
隱蔽長者 Hidden Elder	49
總數 Total	261

### 認知障礙症服務 Dementia Service

性質 Nature of Service	數量 No. of Programme	參加人次 No. of Attendance
公眾教育活動 Public Education	11	356
認知障礙症患者/照顧者支援或訓練小組/活動 Support/Training group/activity for demented elderly or carer	12	825
總數 Total	23	1,181

幼兒服務

學前教育駐校  
社會工作服務

綜合青少年服務

長者鄰舍中心服務

長者中心服務

頤養院服務

護理安老院服務

輔導中心服務

# 長者中心服務

Elderly Centre Service

關於我們

## 樂齡中心

陳敬娥女士 - 中心主任

年度重點

服務概況

財務報告

鳴謝

捐款表格



回顧去年，持續受新冠肺炎疫情影響，尤其在上半年疫情甚為嚴峻，一度影響中心的服務，中心更有不少會員因缺乏日常社交活動，對身體機能和記憶力衰退感憂慮，甚至情緒亦容易變得負面。為加強對長者的關顧和支援，中心除了開設

網上班組及活動外，在疫情稍為穩定的時候，開始逐步回復恆常服務，讓長者們有序地回復日常生活。

### 音樂及藝術治療小組

隨年齡增加，身體較弱，加上長時間的抗疫，長者們容易感到情緒困擾與抑鬱。因此，中心邀請音樂治療師及表達藝術治療師，以音樂及藝術治療協助面對有情緒需要支援的長者，定期為他們提供專業治療小組服務，為他們帶來愉快的晚年生活。



## 40週年紀念活動

2022年是樂齡中心40週年，中心成立於1982年，原名為「禮賢會禾峯耆年中心」，由最開始的社署津助長者中心，至2003年轉為自負盈虧的長者中心，實在彌足珍貴。中心舉行了「40週年

紀念活動」，由多位參加中心超過了20年的老友記、義工、導師分享在中心過往的點點滴滴，見證著樂齡中心的成長。



## 社區健體物理治療服務

隨著年齡的增長，長者逐漸出現痛症困擾，嚴重影響日常生活，為此，中心舉辦社區健體物理治療服務，由專業的註冊物理治療師提供適切的服務，教導長者如何在家鍛鍊身體，糾正不良的姿勢，及日常生活要留意的地方，期望長者能居家安老。



## 展望

在接近3年的疫情，隨著疫情退卻下，寄望來年能夠擁有新氣象，長者們可以多走出社區，參與不同類型的活動，享受美好的晚年生活。來年，樂齡中心將會繼續提供適切的服務予一眾長者們，陪伴他們一同見證豐盛人生。



## 服務數字統計 Service Statistic (1/4/2022-31/3/2023)

### 會員人數 Membership

男 Male	女 Female	總數 Total
73	544	617

### 小組 Group

性質 Nature of Service	數量 No. of Group	參加人次 No. of Attendance
健康教育及積極晚年推廣 Promotion of Positive Aging	29	2,310
教育及發展 Education and Development	45	4,623
義工發展 Volunteers Development	5	437

### 活動 Programme

性質 Nature of Service	數量 No. of Programme	參加人次 No. of Attendance
健康教育及積極晚年推廣 Promotion of Positive Aging	8	234
教育及發展 Education and Development	11	126
義工發展 Volunteers Development	3	27
社交及康樂 Social and Recreation	57	5,525

# 頤養院服務

Home for the Elderly Service

## 詩田頤養院

歐陽詠思女士 - 院長



2022年，香港繼續面臨冠狀病毒疫情反覆不定，安老院舍在疫情期間一直處於「封院」狀態，院友長時間受到防疫措施限制，他們不能外出、家屬不能探訪，較易受到情緒困擾，影響身心健康。有見及此，本院舉辦一系列的院內活動，關顧院友的身、心靈的需要，讓院友透過參與不同社康活動和小組活動，舒緩疫情帶來的不安情緒，更讓他們保持積極的生活態度。

### 詩田大茶樓

疫情期間，院友都非常懷念到酒樓飲茶，於是院舍一班職員決心把禮堂打造成茶樓之餘，特意利用點心車、蒸籠、點心紙等工具，將大禮堂佈置成茶樓模樣，更用上傳統的萬壽無疆餐具，職員化身成為酒樓侍應為院友沖茶、模仿點心姐姐叫賣，務求讓院舍長者如同置身茶樓環境中，藉此重拾昔日飲茶的開心回憶。



幼兒服務

學前教育駐校  
社會工作服務

綜合青少年服務

長者鄰舍中心服務

長者中心服務

頤養院服務

護理安老院服務

輔導中心服務

## 生命教育園藝小組

疫情期間因應防疫措施所限，因而大幅減少院友之間的互動。社工以園藝治療小組為媒介，除了加強院友的社交及溝通能力和認知訓練外，還添加生命教育的元素，讓院友在學習園藝知識時，能透過種植探討生命意義，植物的成長、開花結果，會帶給院友喜悅與盼望，幫助院友正向認識生命，其實由種子發芽、生長、開花、結果到枯萎死亡，從中能與院友探討生命的不同階段及經歷。



## 表達藝術治療小組

在新冠疫情下，院友會較易受到情緒困擾。社工運用「表達藝術」手法，服務患有輕度認知功能障礙院友，期望能幫助院友表達自己和舒緩情緒。小組透過多元化的藝術活動，讓院友把情感輕鬆及自在地表達出來。院友的藝術作品和創作過程反映著他們的故事及過往經驗，促進別人對自己的理解。



## 香港迪士尼樂園之旅

「香港迪士尼樂園度假區·社區共享計劃」為院友及家屬提供免費門票，讓院舍能夠舉辦疫後第一個戶外活動，給予院友和家屬暢遊樂園。本院更獲善長贊助院友於園內午膳，當日院友選擇品嚐漢堡包和薯條作為午餐，更欣賞米奇與好友大街狂歡派對巡遊和獅子王慶典，讓院友享受開心奇妙的一天。



## 展望

來年院舍目標是致力關顧院友身心健康，物理治療師與社工合作，透過活動鼓勵院友多做運動，強健肌肉力量和心肺功能。來年會增加腦退化症院友的訓練和活動，盡量讓他們發揮現有功能和減慢認知能力衰退的速度。同時社福部的同事繼續舉辦多元化活動，讓院友在生活中增加正向思維，達至正向心理的樂融人生。



## 服務數字統計 Service Statistic (1/4/2022-31/3/2023)

### 院友人數 No. of Resident

	男 Male	女 Female	總計 Total
1/4/2022 在院人數 1/4/2022 Number of resident	18	65	83
1/4/2022-31/3/2023 離院人數 1/4/2022-31/3/2023 Number of discharge	4	15	19
1/4/2022-31/3/2023 新入宿人數 1/4/2022-31/3/2023 Number of new resident	5	18	23
31/3/2023 在院人數 31/3/2023 Number of resident	19	68	87

### 小組/活動 Group / Programme

	數量 No. of Group / Programme	參加人次 No. of Attendance
班組 Group	255	3,409
特別活動 Special Programme	23	1,038
戶外活動 Outdoor Programme	1	13
總數 Total	279	4,460

### 認知障礙症服務 Dementia Services

活動 Programme	數量 No. of Programme	參加人次 No. of Attendance
認知/懷緬活動 Cognitive / Reminiscence	34	338
感官治療 Sensory	32	324
自我照顧訓練 Daily living	12	7,200
現實導向 Reality Orientation	13	67
運動 Sports	76	1,046
總數 Total	167	8,975

幼兒服務

學前教育服務駐校  
社會工作服務

綜合青少年服務

長者鄰舍中心服務

長者中心服務

頤養院服務

護理安老院服務

輔導中心服務



### 默默守護 緊守崗位

雖然2022年2月的第五波新冠疫情「肆虐」院舍，院友及同事均經歷前所未有的困難及挑戰，所幸的是各人齊心面對，一起跨過。最令人感動的是院友、家屬、同工們在疫情期間彼此理解及體諒，讓院舍的生活有序復原。

在2022年9月26日政府的外防措施開始放寬，意味著疫情稍退，社會開始踏上復常之路。然而，院舍的防疫措施未敢放鬆，但亦有所調整。員工除了每日上班前需要進行「快測」外，由8月31日起因應政府要求，同事每兩天進行一次核酸檢

測；與社署合作定期為院友進行檢測，護理員進行個人護理時，仍需穿上保護衣等；一旦發現同事確診會即時隔離及上報各有關部門，暫停小組及活動/家屬探訪會由7天縮短至4天。

過往一年院舍繼續為院友提供不同的小組及活動，為院友提供不同訓練，以減慢認知退化，又可以接觸新事物，當中重點項目包括：

1. 色香味大搜「茶」、
2. 樂齡科技應用及
3. 多元化治療活動，以回應長者不同社交需要。

## 色香味大搜「茶」

正所謂「民以食為先」，食為基本需要，院舍關顧院友的營養攝取同時，亦希望讓院友大飽口福，故此舉辦I.T. high tea以及大搜「茶」等一系列特色下午茶活動，為院友帶來味覺的享受，除了提供不同國家美食以供院友品嚐外，社福組同工亦將整間院舍佈置成不同活動主題，令院友對活動產生投入感。如：I.T. high tea將活動室佈置成英式庭園，分批邀請院友到「庭園」享用英式下午茶，同工化身成服務生以及廚師為院友提供各式小食及加添英式紅茶。大搜「茶」則為每月一次下午茶為院友安排地道小食，如：雞蛋仔、煎釀三寶、西多士等，在禮堂烘出新鮮的美食，再散發出香噴噴的食物味道，讓體弱院友可以即場感受色香味的感官刺激。



## 樂齡科技應用

本院舍致力使用不同的樂齡科技產品，如 SMART-fit、SMART PEGBOARD（智能訓練板）、OMI（智能互動投射器）和實景單車。透過這些樂齡科技產品內設的不同遊戲及運動模式，與院友進行個別的互動和認知訓練，也為院友帶來新嘗試及新體驗，參與院友均表示樂意繼續使用樂齡科技產品。



## 多元化治療活動

院舍除恆常提供不同類型小組滿足院友外，同時亦關顧體弱院友的需要，院舍外聘音樂治療師到本院提供服務，分別為有認知訓練需要的體弱院友及較被動的院友，進行小組音樂治療。在小組中，院友透過輕鬆音樂作為媒介，體驗音樂治療的活動，院友投入參與。此外，本院社工分別開辦表達藝術及園藝治療小組，其中亦有邀請表達藝術治療師帶領小組，讓身體機能及表達能力較弱的組員，以音樂律動、藝術作品等不同形式去表達自己，最後彼此分享及作出欣賞。



## 展望

隨著復常之路逐漸穩定，院舍為院友的身、心、社、靈各方面的需要加倍努力，讓院友從心出發，再次投入更喜樂和滿足的生活。院舍來年的重點計劃包括：1. 鼓勵院友多做運動強健身體，提升做運動樂趣、2. 關注院友精神健康，活出正向人生、3. 透過不同活動提升院友感恩的能力，從而減少負面思想。



## 服務數字統計 Service Statistic (1/4/2022-31/3/2023)

### 院友人數 No. of Resident

	男 Male	女 Female	總計 Total
1/4/2022 在院人數 1/4/2022 Number of resident	20	59	79
1/4/2022-31/3/2023 離院人數 1/4/2022-31/3/2023 Number of discharge	5	12	17
1/4/2022-31/3/2023 新入宿人數 1/4/2022-31/3/2023 Number of new resident	5	19	24
31/3/2023 在院人數 31/3/2023 Number of resident	20	66	86

### 小組/活動 Group / Programme

	數量 No. of Group / Programme	參加人次 No. of Attendance
班組 Group	53	2,421
特別活動 Special Programme	16	989
戶外活動 Outdoor Programme	2	25
總數 Total	71	3,435

## 認知障礙症服務 Dementia Services

活動 Programme	數量 No. of Programme	參加人次 No. of Attendance
認知/懷緬活動 Cognitive / Reminiscence	126	611
感官治療 Sensory	64	246
現實導向 Reality Orientation	39	124
運動 Sports	7	46
其他 Other	84	256
總數 Total	320	1,283

幼兒服務

學前教育駐校  
社會工作服務

綜合青少年服務

長者鄰舍中心服務

長者中心服務

頤養院服務

護理安老院服務

輔導中心服務

# 護理安老院服務

Care and Attention Home Service

關於我們

年度重點

服務概況

財務報告

鳴謝

捐款表格

## 葵盛東護理安老院

梁詠儀女士 - 院長



### 大型翻新裝修工程

葵東院獲獎券基金撥款，及由「葵東傳心意行動」大裝修工程籌募計劃所籌得的款項為院舍進行大型翻新裝修工程，共五期的工程已於2022年12月18日竣工。

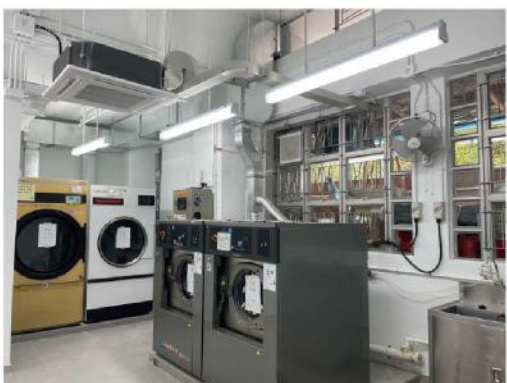
- 第一期工程（一樓盛富樓，B區院友區域）已於2021年5月至10月期間完成，翻新院友的房間、飯廳、飯堂、護士室、隔離室、小廚房及面談室，以及增設設備。
- 第二期工程（一樓盛樂樓，C區院友區域）已於2021年11月至2022年3月期間完成，此時期的工程正值遇上了第五波新冠病毒疫情的高峰期，無論在工程人手、裝修物資供應及施工進度都受到影響，施工工地的大樓亦因疫情爆發而要霎時停工，工程完工日也因而延後。
- 第三期工程（地下盛富樓，A區院友區域）已於2022年5月至6月期間完成，主要是為體弱院友的房間及公用地方的進行翻新及設備更換。



- 第四期工程（地下盛富樓，公用區域）已於2022年7月至2022年9月期間完成，主要是廚房、會議室、員工更衣室等地方的設備更換及翻新。



- 第五期工程（盛樂樓地下，大堂，辦公室，智樂園及洗衣房）已於2022年10月至12月期間完成，工程主要涉及地方有大堂、智樂園日間活動中心、辦公室及洗衣房等地方。



### 疫情下新常態

在過去的2022年，院舍的預防感染控制工作也不斷地應變更新。在新冠疫情最嚴峻的時候，院舍也只能暫停院內的一切活動，以控制減低交叉感染的風險，在護理照顧安排也需調整護理程序，以使護理過程中儘量減少院友及員工感染的機會。在此期間，院友及員工每日需進行快速抗原

測試，以預約形式進行家屬探訪，並與衛生署緊密聯絡以確保院舍保持高度預防感染控制措施。我們由以往集體院友活動安排轉化為以區域、房巷的小組活動，採取在最少限制下仍能持續進行院友活動，維持院舍日常的生活流程。

### 「動感、多感官」活動

鑑於有限度的社交互動，院舍以往一貫的活動模式，都要靈活調整，新模式已慢慢延續成為疫下新常態，我們在有限的空間發展尋求突破，例如「動感龍舟慶端午」活動，以模擬比例的龍舟，院友化身龍舟健兒參與比賽，更運用Zoom方式與場外的家屬觀眾一同打氣，打破社交距離的限

制，凝聚大家一同參與活動；又如農曆新年的「福兔新春巡遊」，運用視覺及聽覺的原素刺激院友感官，帶動新春祝福氣氛。希望透過新的嘗試，在「有限」的空間發展到更多的「可能性」，帶動院友的回應與互動，持續正向心身發展，為院友建立及帶來歡愉心情。



### 職員感恩季會

2022年2月初新冠疫情爆發，一直持續了大半年的時間，同工們不斷地面對抗疫，應付院舍人手緊張，工作量倍增的壓力，沒有一刻能感鬆懈。回想在艱辛的時間裡，感恩在天父的保守和機構全力支援下，我們並不孤單和憂心，各位同工盡己能力照顧院友，發揮團隊精神。在抗疫日子中，機構時刻關心同工在院舍工作的情況，不時都給予同工支持和慰問，社會服務部總主任李紹基先生親身到訪院舍與同工聚會，帶來心意禮物送給大家，感謝全體同工在抗疫期間的辛勞及付出，感恩天父的帶領，並為大家加油打氣。



### 展望

葵東院的大型翻新裝修工程剛完工，隨之是進行整理及佈置地方的工作，同時持續了三年的新冠疫情逐步過去，也是時候為迎接院舍的「復常」作出準備，我們會繼續努力，重新出發，讓院友的院舍生活逐步復常。



## 服務數字統計 Service Statistic (1/4/2022-31/3/2023)

### 院友人數 No. of Resident

	男 Male	女 Female	總計 Total
31/3/2022 在院人數 31/3/2022 Number of resident	34	87	121
1/4/2022-31/3/2023 離院人數 1/4/2022-31/3/2023 Number of discharge	8	12	20
1/4/2022-31/3/2023 新入宿人數 1/4/2022-31/3/2023 Number of new resident	13	21	34
31/3/2023 在院人數 31/3/2023 Number of resident	39	96	135

### 小組/活動 Group / Programme

	數量 No. of Group / Programme	參加人次 No. of Attendance
班組 Group	871	5,126
特別活動 Special Programme	18	679
戶外活動 Outdoor Programme	4	25
總數 Total	893	5,830

### 認知障礙症服務 Dementia Services

活動 Programme	數量 No. of Programme	參加人次 No. of Attendance
認知/懷緬活動 Cognitive / Reminiscence	/	/
感官治療 Sensory	75	249
自我照顧訓練 Daily living	/	/
現實導向 Reality Orientation	/	/
運動 Sports	40	154
其他 Other	1	33
總數 Total	116	436

幼兒服務

學前教育駐校  
社會工作服務

綜合青少年服務

長者鄰舍中心服務

長者中心服務

頤養院服務

護理安老院服務

輔導中心服務

# 輔導中心服務

Counselling Service

關於我們

## 恩樂成長中心

黃芷芳女士 - 主任

年度重點

服務概況

財務報告

鳴謝

捐款表格



2022年初，社會服務部決定重整輔導服務的發展，並把「禮賢會輔導中心」改名為「禮賢會恩樂成長中心」（「恩樂」的意思：從恩典而來的喜樂、從救恩中領受喜樂）。經部會轄下服務發展小組和執行委員會深入商討及籌備下，新中心於2022年11月正式投入服務。

中心位於葵涌大連排道83號，鄰近葵興港鐵站，附近有商場及公園，不論交通及休閒活動，均十分方便。中心內有面談室及多用途室，能成為一個「聚腳點」，服侍不同人士，除了提供不同類型的輔導服務外，協助有需要群體面對成長挑戰，也會因應同工的專業而發展不同的服務方向，透過不同類型的活動，提供全人服務，包括：性格分析及評估、精神健康教育、到校服務、遊戲治療、主題式小組活動、諮詢服務、講

座及培訓等，藉以支援禮賢會內各堂會、學校、服務單位及回應社會的需要。

2022年12月6日在中華基督教禮賢會香港區會——教牧同工祈禱會中介紹中心服務、同年12月21日為大埔禮賢會幼稚園進行「教師發展日」培訓，並於2023年1月31日舉行「開幕祝福禮」，邀請有區牧、區主席、社會服務部部長及社會服務部總主任作為主禮嘉賓，並邀請中心顧問、會內服務單位主管、會內教育工作單位及會內教牧同工蒞臨，同證主恩。

## 活動計劃和來年展望

「禮賢會恩樂成長中心」仍是起步階段，將會朝著三個方向發展：

- 發展中心輔導服務：繼續以不同的渠道介紹輔導服務，如：個人輔導、婚前輔導、婚姻評估及輔導、個性評估及生涯發展、透過日間小組活動，支援社區及禮賢會的需要，讓服務使用者對中心有更多參與
- 發展中心培訓服務：舉辦不同的證書培訓課程，如：九型人格、T-JTA、MBTI等團隊建立訓練、精神健康急救課程等
- 發展中心入校活動：向幼稚園及中小學宣傳及介紹中心的入校服務，如：遊戲治療及小組活動培育家長及學生成長



「開幕祝福禮」



「開幕祝福禮」



大埔禮賢會幼稚園「教師發展日」培訓



輔導面談室



遊戲治療及培訓室



員工團契

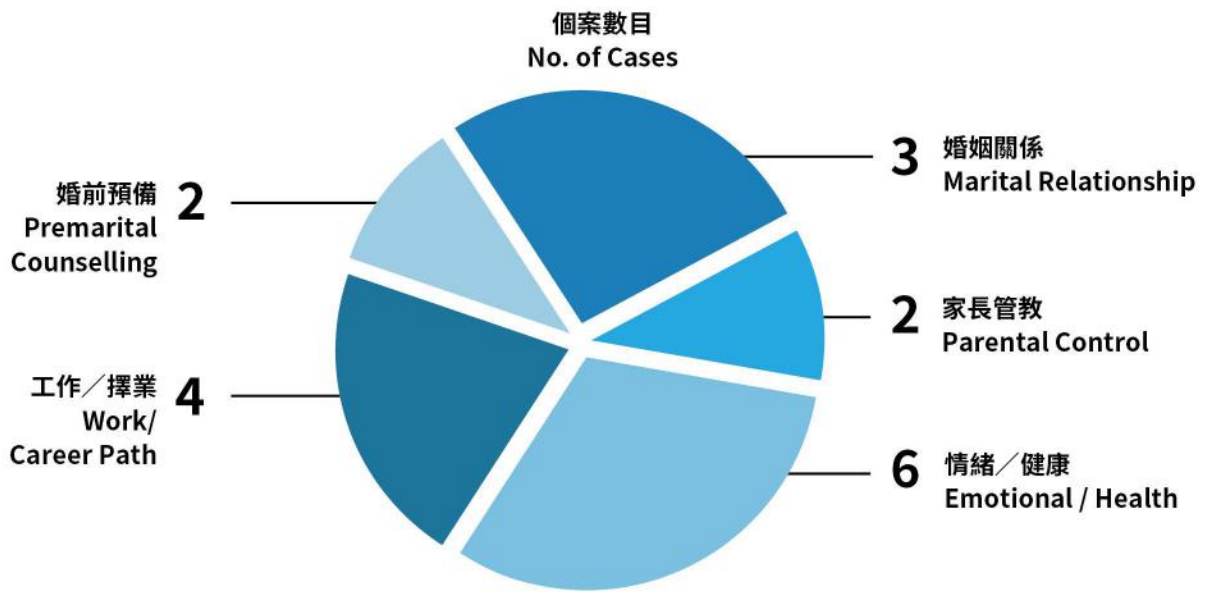


義工參與預備「開幕祝福禮」



中心正門

### 輔導服務 Counselling Service



# Income Statement

(只提供英文)

## The Chinese Rhenish Church Hong Kong Synod - Social Service Department Statement of Profit or Loss and Other Comprehensive Income for the year ended 31 March 2023

Income	2022 / 2023	HK\$	2021 / 2022	HK\$
Lump Sum Grant	83,108,442.00		81,998,054.00	
Other SWD Subventions and Subsidies	31,295,178.33		24,333,942.19	
Membership Fee	21,668.00		23,836.00	
Home Fee	8,274,299.00		8,680,395.40	
Child Care Service Income	4,530,403.00		4,491,788.00	
Program Income	3,408,811.00		3,431,464.80	
Flag Day Fund Raising Net Income	292,147.00		3,669,456.18	
Subsidy from External Funds	16,142,512.62		18,270,131.45	
Donation	1,132,685.55		2,670,711.61	
Staff Food Contribution	393,674.00		355,276.00	
Bank Interest	245,015.35		47,646.37	
Sundry Income	434,351.64		289,173.97	
	<b>149,279,188.29</b>		<b>148,261,875.97</b>	

Expenditure	2022 / 2023	HK\$	2021 / 2022	HK\$
<b>Personal Emoluments</b>				
Salaries	90,969,971.54		91,074,751.01	
Mandatory Provident Fund	6,736,142.99		6,790,087.94	
Allowance and Statutory Payments	9,925,617.41		3,582,828.80	
<b>Operating Charges</b>				
Audit Fee	99,800.00		87,400.00	
Telephone & Broadband	296,979.08		285,744.21	
Electricity, Gas and Water	2,650,743.53		2,452,236.40	
Printing & Stationery	295,795.33		262,745.78	
Cleaning Charges & Materials	821,663.93		1,662,652.13	
Newspaper & Periodicals	38,868.50		30,516.60	
Depreciation on Fixed Assets	2,001,751.30		1,909,903.36	
Minor Purchase, Repair and Maintenance	2,685,755.04		2,375,667.28	
Renovation & AP Professional Fee	8,640,284.70		7,672,592.00	
Loss on Disposal of Assets	11,614.67		719,651.77	
Nursing Necessity, Hire Professional Services	3,083,554.60		1,765,934.44	
Program Expenses	5,014,400.43		4,121,861.94	
Food Cost	4,962,783.17		4,809,561.35	
Insurance	1,726,601.83		1,973,351.51	
Fire System Charges	171,130.00		122,528.00	
Staff Development & Awards	424,407.79		581,410.40	
Travelling & Transportation	302,845.57		388,187.18	
Service Promotion	51,289.60		45,853.60	
Fee Subsidy	1,881,235.00		3,517,547.00	
Sundry Expenses	804,634.08		589,971.55	
<b>Rent, Rates, Management Fee &amp; Air-Conditioning</b>	<b>6,197,291.20</b>		<b>5,844,734.80</b>	
	<b>149,795,161.29</b>		<b>142,667,719.05</b>	

	2022 / 2023	HK\$	2021 / 2022	HK\$
<b>Surplus/(Deficit) for the year</b>	-515,973.00		5,594,156.92	
<b>Reserves brought forward</b>	47,188,394.00		41,594,237.08	
<b>Reserves carried forward</b>	46,672,421.00		47,188,394.00	

# Balance Sheet

(只提供英文)

## The Chinese Rhenish Church Hong Kong Synod - Social Service Department Statement of Financial Position as at 31 March 2023

Non-Current Assets	2022 / 2023	HK\$	2021 / 2022	HK\$
Plant and Equipment	4,009,964.43		3,983,639.32	
	<b>4,009,964.43</b>		<b>3,983,639.32</b>	

Current Assets	2022 / 2023	HK\$	2021 / 2022	HK\$
Stock	41,061.68		51,907.15	
Sundry and Utility Deposit	279,954.00		225,104.00	
Loans Receivable	-		-	
Accounts Receivable	2,679,582.92		4,099,720.80	
Prepayment	2,209,025.69		1,866,342.50	
Bank Deposits	41,027,712.66		53,014,833.57	
Cash in Hand	97,420.29		90,191.00	
	<b>46,334,757.29</b>		<b>59,348,099.02</b>	

Total Assets	2022 / 2023	HK\$	2021 / 2022	HK\$
Total Assets	<b>50,344,721.72</b>		<b>63,331,738.34</b>	

Current Liabilities	2022 / 2023	HK\$	2021 / 2022	HK\$
Subvention Surplus repayable to SWD	1,540,230.28		12,405,382.34	
Social Welfare Development Fund Surplus	78,419.88		137,466.48	
Deposits Received	106,500.00		131,000.00	
Temporary Receipts	530,515.38		133,473.35	
Accounts payable and Accruals	965,820.86		3,068,478.76	
Advanced Receipts	450,814.32		267,543.41	
	<b>3,672,300.72</b>		<b>16,143,344.34</b>	

Total Assets less Current Liabilities	2022 / 2023	HK\$	2021 / 2022	HK\$
Total Assets less Current Liabilities	<b>46,672,421.00</b>		<b>41,594,237.08</b>	

Representing:

Reserves	2022 / 2023	HK\$	2021 / 2022	HK\$
General Fund	11,807,606.09		11,743,565.14	
Flag Day Fund	2,806,290.80		4,013,531.97	
Lump Sum Grant Reserve	23,403,558.10		23,442,491.62	
Lotteries Fund (Block Grant) Reserve	608,186.15		929,240.99	
Day Creche Surplus	4,036,815.43		3,075,924.96	
Reserve Fund for Plant & Equipment	4,009,964.43		3,983,639.32	
	<b>46,672,421.00</b>		<b>47,188,394.00</b>	

# 鳴謝

## Acknowledgements

衷心感謝以下個人及團體於過去一年的支持及慷慨捐助。篇幅所限，捐款一仟元以下善長芳名，恕未列印。

We are most grateful to the following individuals and organizations for their support and kind donations during the year. Owing to limited space, donors with donation not over \$1,000 are not listed.

### 個人 Individuals

方黛明	陳業威	鄭細妹	SUEN WAI YAN
王國華	陳瑞芝	黎百健	TAM KWAI CHING ANNE
司徒潔華	陳瑞芬	黎家賢	TANG CHI SHING
任淑明	陳群悅	黎景輝伉儷	TANG MIU YEE MICHELE
伍梓均	陳慧楠	盧美君	TO TAK KWONG
何耀偉及林佩珊	陳應麟	賴明怡	TSANG HIN WO
吳月娥	陸威廉	戴禮賢	TSE WAI KIT CHRISTINA
吳志翔	麥紅芳	鍾曉琪	WONG HANG CHI
吳家興	麥家安	鍾錦山	WONG HOI NING BETTY
巫中潤	曾雅儀	鄺英釗	
李兆麟	馮加恆	羅小燕	
李杏燕	馮兆明	羅永光	
李偉基	馮淑貞	譚玉珍	
李楊玉影	馮瑞卿	譚麗顏	
李道恩	黃達銘	龐恩霖	
周細雁	黃漢金	龐頌賢	
周智泓	黃趣玲	CHAN MUI FONG	
周鈴沁	黃顯光	CHAN WING YUE LOUIS	
林本利	楊玉珍	CHEN PAK LAM SAMMY	
林美珍	溫世雄	CHEUNG SHUK TING	
林曼娜	董何小梅	CHEUNG SUK KUEN VIVIAN	
姚友蘭	雷宅	CHOI CHUN KIT	
馬太	雷伯利	CHOW MING CHUEN	
高君琦	雷伯顯	CHU KAI CHUNG	
高美顏	廖玉蓮	CHUN YUK YU	
張錦光	廖志勇	ESTHER HO SHUK GEE	
梁宗禧	趙陳文端	HUI WING HO	
梁家怡	劉淑敏	KONG TZE SHAN	
梁國興	劉湛益	LAU YUEN CHUN	
梁業成伉儷	劉湛強	LEUNG IRENE GRACE	
梁樹雄	歐倩寧	LI WING SHUN VINCENT	
陳文苑	歐國忠	LO KWOK SHING	
陳美寶	潘氏闔府家	MAK WAI CHI	
陳展祺	鄧翠薇	NG YAT LIN	
陳健華	鄧曉霖	STANLEY CHAN	

## 教會及機構 Church & Organizations

M+西九文化區  
中華基督教禮賢會九龍堂婦女部  
中華基督教禮賢會中心堂  
中華基督教禮賢會香港堂  
中華基督教禮賢會彩雲堂  
中華基督教禮賢會梨木樹堂  
中華基督教禮賢會鴨脷洲堂  
中華基督教禮賢會禮中堂

中華基督教禮賢會灣仔堂  
甘福團契  
呂底亞團契  
協康會  
香港社會服務聯會  
環球天道傳基協會  
Faith Community Church

## 政府部門 Government

民政事務總署  
社會福利署  
社會福利署沙田區福利辦事處  
政府資訊科技總監辦公室

食物及衛生局  
康樂及文化事務署  
黃大仙民政事務處

## 基金 Funds

李國賢基金會有限公司  
沙田社區基金  
香港賽馬會慈善信託基金

健靈慈善基金  
敬老護老愛心券有限公司  
樂齡基金

## 商界 Businesses

上海總會  
牛頓科技有限公司  
肯特利有限公司  
信盈科技(亞洲)有限公司  
香港皮業商會有限公司  
香港乒乓總會有限公司  
福永行貿易有限公司

SPRINGFIELD ENGINEERING CO., LTD  
WING HING MECHANICAL ENG CO. LTD.

關於我們

年度重點

服務概況

財務報告

鳴謝

捐款表格

感謝你的捐款  
Thank you for your donation

# 捐款表格

Donation Form

姓名 Name  (先生 / 小姐 / 女士) ( Mr / Miss / Ms.)	收據姓名 Name on Receipt (如與上述不同 if different from above)
所屬單位 / 堂會 Affiliated Organisation / Church	電郵地址 Email
通訊地址 Address	聯絡電話 Tel

本人樂意支持 貴機構之社會服務，並捐助港幣 .....

I would like to support the social service of The Chinese Rhenish Church Hong Kong Synod and donating the amount .....

\$

## 捐款方法

劃線支票號碼

Cheque

(抬頭：中華基督教禮賢會香港區會 The Chinese Rhenish Church Hong Kong Synod)

直接存入匯豐銀行戶口「001-0-265890」

Pay directly into Hong Kong Bank account : 「001-0-265890」

在「轉數快」中輸入ID號碼107925653或電郵 fd@ssd.rhenish.org，  
或掃描FPS QR Code .....

Make transfer to our FPS proxy ID: 107925653 or fd@ssd.rhenish.org or  
scan FPS QR Code .....



**請把劃線支票、銀行存款收據正本或「轉數快」轉賬記錄連同此回條寄回本會。**

**Please complete and return to us the donation form together with a crossed cheque, the original bank receipt, or a screenshot of the successful payment page.**

**凡捐港幣一百元或以上者，可獲發收據用作向政府申請扣稅。**

**For a donation of HK\$100 or above, receipt issued by The Chinese Rhenish Church Hong Kong Synod may be used for tax exemption purposes.**

如有查詢，歡迎致電 2304 3338

### 個人資料收集聲明

中華基督教禮賢會香港區會—社會服務部遵守《個人資料（私隱）條例》的管理個人資料的規定，承諾保障本機構所持有的個人資料的私隱、保密及安全。你提供的個人資料將用作參與活動的相關用途、籌款、開發收據、收集意見及其他資訊。

你有權要求查閱和更改所提供的個人資料，如需查詢、更新個人資料或取消接收社會服務部的資訊，可電郵至 info@ssd.rhenish.org。

本人已閱讀及明白 貴機構之個人資料收集聲明。如你不同意本機構使用 閣下之個人資料作上述用途，可在簽署前於下欄加上「✓」號表示。

本人不同意本機構將本人的個人資料  
作上述用途

簽署：

姓名：

日期：





