



# 鹿草鄉

——  
我與嘉鄉  
只差一本書的距離



嘉義縣創新教育白皮書—家鄉100問



嘉義縣創新教育白皮書·家鄉100問

鹿草鄉

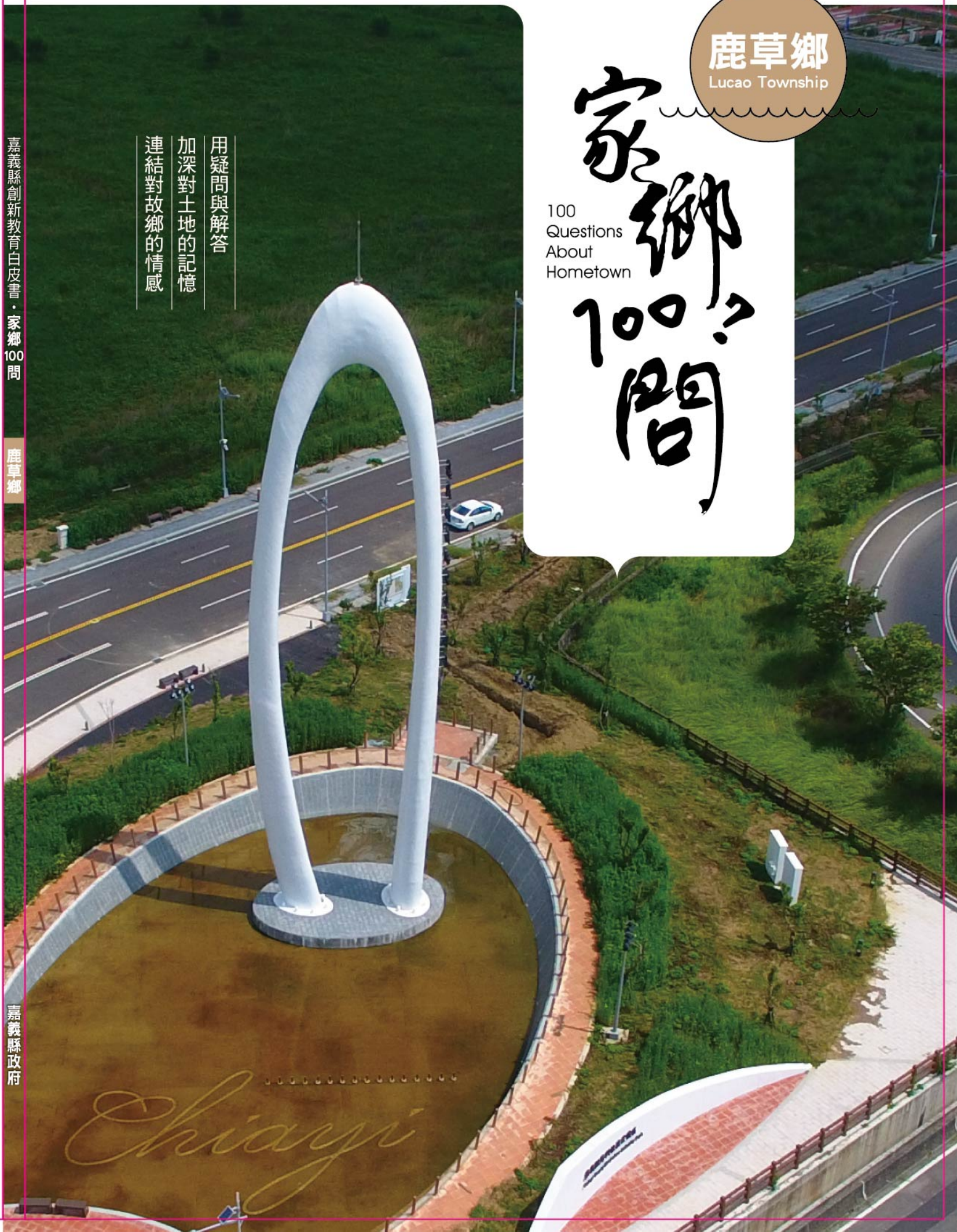
嘉義縣政府

用疑問與解答  
加深對土地的記憶  
連結對故鄉的情感

鹿草鄉  
Lucao Township

# 家鄉100問

100  
Questions  
About  
Hometown





## 縣長序

嘉義縣人口外流嚴重，許多人從求學階段或是謀職就業，就必須踏上離鄉之路，往外發展，對嘉義縣的印象只停留在國中、小學時期，強化本縣孩子對嘉義原鄉的情感，是我們推動「嘉義縣創新教育白皮書」六大行動目標中「愛鄉土」的重要工作。近期，嘉義縣以「農工大縣」為發展主軸，在農業導入智慧科技，推動嘉義優鮮之共同品牌，同時向中央爭取設立科學園區、航太園區及產業園區，系統化方式經營縣政，打造優質投資與生活環境，以吸引人才移居返鄉。

嘉義縣的阿里山、雲嘉南濱海及西拉雅國家風景區，擁有山林、平原與海洋三大自然且多樣的地形風貌，日出、雲海、櫻花、神木、鐵道、高山茶、原住民文化，能徜徉森林、品茗與體驗原住民風俗；布袋、東石的濕地生態、鹽田風光和美味海鮮，可享受海風、嘗鮮賞景；百年廟宇古蹟、媽祖遶境祭典、敬神愛鄉的信仰力量，惕勵我們緬懷過去且向前奮進。這些都代表嘉義縣的地

理景觀和人文特色，文化多元而底蘊豐厚。

為讓在嘉義縣成長的孩子們，深刻認識家鄉的生態與文化，我特別提出了十八鄉鎮的「家鄉 100 問」的構想。希望透過提問，讓孩子深入了解嘉義縣重要的史志脈動，在問答間，增進嘉義囡仔愛鄉在地情懷，建立對家鄉的認同感與使命感。

在此，感謝參與「家鄉 100 問」編輯的所有同仁，您的用心與投入讓學童能看見屬於嘉義縣 18 鄉鎮市的美好。



嘉義縣縣長翁章梁 2022 年 5 月



# 臺灣行政區域圖



# 嘉義縣行政區域圖



# 鹿草鄉 100問導覽地圖

## 行政區劃

下麻村、三角村、西井村、松竹村、  
後寮村、後堀村、施家村、下潭村、  
竹山村、光潭村、鹿東村、重寮村、  
鹿草村、碧潭村、豐稠村





# 嘉義縣家鄉100問???

## 提問結構圖

各位生在鹿草，長在鹿草的小朋友們，鹿草鄉的地名由來、地理位置、自然景觀、人文特色、廟宇建築、鄉賢人物、美食物產，你認識多少呢？

透過9大面向，100個題目，你可以深度瞭解鹿草的特色，成為「鹿草代言人」，帶領更多人認識鹿草的美。





## 編輯說明

### ◎培養探究精神

「家鄉 100 問」內容以家鄉事實性的圖文表述，引領學習者從另一個角度，擴展對家鄉普遍性的認知外，更試著以「為什麼？」的提問策略來問問題，讓學習者能透過問題引發思考，理解與探索家鄉歷史演進、地理風貌與公民活動在其發展歷程中的關係與脈絡，在培養探究精神的同時，讓家鄉文化得以傳承與發揚。

### ◎認識家鄉文化

「家鄉 100 問」多面向的提問，涵蓋家鄉史話、自然景觀、人文特色、名勝古蹟、傳統技藝、鄉賢人物、宗教禮俗、家鄉產業、在地美食及跨鄉鎮共同議題等，可以當作是認識家鄉的工具書，亦是了解家鄉的過去、現在與未來的最佳文化導覽，學習者在品嚐家鄉文化後，成為一個有著精彩故事的愛鄉人。

### ◎引發學習興趣

現行國小四年級社會學習領域的學習教材版本，幾乎都是以「家鄉」為主題來撰寫，然而所引述的家鄉圖文多數缺乏與在地連結，無法讓學生深刻體會

生活中的家鄉風貌。「家鄉 100 問」除可視為社會領域學習的補充與延伸教材外，更希望藉由家鄉在地濃厚與多元的特色內涵，結合生活經驗，引發孩子們的學習興趣。

### ◎提供走讀行腳

家鄉過往豐富的歷史，我們或許僅能從書中領略、想像與感受，可能略有不足。因此，來一場社區行腳踏查，或許能從在地耆老的口耳相傳及身臨其境的真實感受，以彌補閱讀文本的不足及驗證書中所說的內容。古人說「讀萬卷書，行萬里路」，「家鄉 100 問」正可提供親師生走讀家鄉的行腳路線，體驗自主學習知性與感性的樂趣。

### ◎深化情感認同

嘉義縣有獨特的地理景觀和人文特色，文化底蘊多元而濃厚。透過「家鄉 100 問」的提問，讓孩子們深入了解家鄉豐富的在地文化及人文情懷。期望「家鄉 100 問」能提供嘉義囡仔從不同的角度與面向看家鄉，在問答之間，增進他們愛鄉的在地情懷，連結家鄉悠遠綿長的脈動，建立對家鄉的認同感與使命感！

編輯群 謹致 2022.5



# 目次

## 1 家鄉史話 (鹿草國中編輯小組) <8 題>

1. 鹿草鄉是由哪些村里組成的？其中哪個村人口最多？..... 16
2. 鹿草鄉位在嘉義縣哪一個方位？與哪些鄉鎮或河流相鄰？..... 16
3. 咱們鹿草鄉地名是怎麼來的？..... 17
4. 鹿草鄉最早開發地區是現在 15 村中的哪幾個村落？為什麼？..... 18
5. 為什麼鹿草鄉在早期會被稱為「泊岸仔」？..... 18
6. 鹿草鄉在清朝時期的地名為何？在日治時期的地名又是什麼？..... 19
7. 鹿草鄉的「埤頭」位於哪個村？每年的「涸魚季」有什麼特色？..... 20
8. 鹿草鄉的「三角湧仔」在哪裡？「三角湧仔」的名稱是怎麼來的？..... 21

## 2 自然景觀 (鹿草國中編輯小組) <6 題>

9. 八掌溪是嘉南平原上的重要水源，對鹿草鄉而言有何重要性？..... 22
10. 「荷苞嶼生態園區」是如何命名的？有何功能與特色？..... 23
11. 為什麼日治時期荷苞嶼地區所種出的甘蔗品質非常好，因此與阿里山檜木、布袋鹽並稱早期嘉義三大特產？..... 24
12. 嘉南大圳線自行車道有三條路線，哪一線經過鹿草鄉？自行車道是由早期的什麼交通要道改建的？..... 25
13. 鹿草鄉內的自行車道行經鄉內哪些村落？還有哪些知名景點？..... 26
14. 鹿草鄉知名的綠色隧道有什麼特色？..... 27

### 3 人文特色 (鹿草國小編輯小組) <10 題>

15. 鹿草鄉公所旁邊的鹿仔草民俗文化學堂，早期有什麼用途？..... 28
16. 為什麼鹿仔草民俗文化學堂會將「大有製墨陳嘉德先生文物展」設  
為常駐特展？..... 29
17. 鹿草鄉立圖書館是歷史悠久的日式建築，我們是如何知道何時建造  
的呢？..... 29
18. 鹿草鄉圓山宮為何每逢生肖龍、蛇、馬年會連續三年舉行「刈水火」  
儀式？..... 30
19. 鹿草鄉圓山宮早期曾有「放火馬」的儀式，舉辦的目的和由來為何？... 31
20. 鹿草鄉圓山宮「擲炮台」是有趣的元宵節活動，辦理此活動的目的  
和由來是什麼？..... 32
21. 什麼是「鹿草數位機會中心」？有何特色和功能？..... 32
22. 為什麼鹿草鄉每年會舉辦「搏餅」活動？搏餅的歷史典故為何？..... 33
23. 為什麼鹿草鄉會發展「秋葵產業文化體驗活動」有何特色？..... 34
24. 鹿草鄉的余慈爺公廟的由來為何？每年聖誕千秋祝壽大典，會出現  
什麼景象？..... 35



## 4 傳統技藝 (鹿草國小編輯小組) <4 題>

25. 從事手工蒸籠一甲子的黃復興師傅，他為什麼堅持使用竹子及純手工製作蒸籠？..... 36
26. 順發禮餅舖如何製作餅龜？乞龜活動如何進行？..... 37
27. 國寶級的工藝大師陳嘉德的事蹟與成就為何？..... 37
28. 國寶製墨大師陳嘉德先生，傳承了臺灣碩果僅存的大有製墨獨門松煙墨，找回失傳技術，但此項珍貴的傳統技藝，要如何延續下去呢？... 39

## 5 特色廟宇 (重寮國小編輯小組) <13 題>

29. 全台灣唯一身穿黃龍袍的城隍爺供奉在哪座廟？請說一說這位城隍爺的生平事蹟。..... 40
30. 鹿草中寮安溪城隍爺是兼管陰陽的神明，是縣級的地方官，請問祂的職責是什麼？請問祂的部將有哪些？..... 41
31. 關於鹿草中寮安溪城隍廟，昔日有句台語形容語：「中寮五月廿八，天頂天下鬧熱。」是什麼意思？..... 42
32. 請說一說重寮國小「隍將舞」的特色。..... 43
33. 為何全省各廟宇的開漳聖王都會到後崛樹德宮參拜呢？..... 44
34. 重寮武舉人廟聖德宮是重寮村張氏家族的家廟，聖德宮中有那些珍貴的文物及特色？..... 45
35. 鹿草頂半天慈雲寺供奉的神像和神龕有什麼特色？..... 46
36. 鹿草鄉後寮的余慈爺廟有哪些建廟的傳說？..... 47

37. 建廟超過 300 年的龜佛山廣福宮是如何命名的？為何沒有列入古蹟？ 48
38. 三角村開天宮主祀神明是哪一尊神明？該廟宇與下茄苳泰安宮天上聖母暨岳府元帥的關係為何？ 48
39. 請說一說下潭村雲龍宮建廟的歷程及神蹟故事。 49
40. 頂潭（碧潭）龍湖宮命名由來及廟宇建築有什麼特色？ 50
41. 圓山宮主要供奉的是哪一尊神明？其傳說及建廟歷程為何？ 51

## 6 鄉賢人物（後塘國小編輯小組）〈15 題〉

42. 為什麼鹿草鄉山仔腳南陳宗祠會奉祀鄭成功愛將陳立勳？他與鹿草鄉的開發史有何關係？ 52
43. 為什麼日治時期鹿草鄉的邱鳳儀醫師會有「台灣公醫」與「鹿草史懷哲」的美稱？ 52
44. 砂眼俗稱「紅目猴」，是一種傳染性眼科疾病。為什麼日治時期鹿草鄉的黃瑞卿公醫師有專治紅目猴的聖手之稱？ 53
45. 為什麼鹿草鄉出身的藝術家林國治會被稱為「塔山畫家」？ 54
46. 廖芳乙老師有獨創一格的油彩技法，曾獲得全國各美展油畫獎，她的繪畫有何特色？ 55
47. 自號梅魄山人的張忠良老師，為什麼其書法作品及對書法的研究都受人推崇？ 55
48. 鹿草鄉施家村的施永華老師，鑽研書法，得獎無數，他有何書法成就？ 56



49. 林昌德老師是鹿草鄉傑出的當代藝術家，請說一說他有哪些傑出表現？ ..... 57
50. 來自嘉義縣鹿草鄉的張添原老師，致力於推展古文字書法藝術，他學習藝術的歷程及特殊的書法風格有哪些？ ..... 58
51. 出生於鹿草鄉的畫家陳銀輝為戰後台灣第一代的抒情抽象畫家，他在藝術領域有那些貢獻？ ..... 59
52. 鹿草鄉傑出水墨畫家黃有勝，獲獎無數，他擅長哪些水墨技法？ ..... 60
53. 葉信壽老師如何在鹿草家鄉推展書法學習活動？ ..... 60
54. 鹿草鄉車鼓陣藝人林探先生在發揚傳承車鼓陣上做了哪些努力？ ..... 61
55. 鹿東村陳鴻榮先生在推展藝術教育及美化社區有哪些事蹟？ ..... 62
56. 為什麼鄭炳煌老師要返鄉創作「以畫關愛鹿草家鄉」？ ..... 62

## 7 在地美食 (下潭國小編輯小組) <6 題>

57. 鹿草鄉有兩家傳承久遠的老餅舖，他們的古早味喜餅有什麼特色？ ..... 63
58. 請說一說鹿草鄉僅存的製冰店是哪一家？何有特色？ ..... 64
59. 鹿草和樂食堂和嘉興山產店，這兩家餐廳遠近馳名，請你為大家介紹他們的特殊料理？ ..... 64
60. 鹿草鄉有多家製麵廠，為什麼生產的麵條特別受歡迎？ ..... 65
61. 在鹿草的橋頭麵店，為什麼會被稱為「平民美食」？ ..... 67
62. 鹿草有間複合式餐廳的創始店，請問這家店有什麼特色？ ..... 67

## 8 特色建築 (下潭國小編輯小組) <10 題>

63. 鹿草鄉竹仔腳與碧潭兩地之間的林氏宗祠，其建築有何特色？ ..... 68
64. 鹿草鄉立圖書館是一棟日式老建築，前身為日治時期的庄役場，也是鄉公所舊辦公廳舍，其建築構造有何特別之處？ ..... 68
65. 鹿草鄉後堀村山仔腳聚落的「南陳宗祠」，其屋頂與牌樓有什麼特別的設計？ ..... 69
66. 為什麼要設置石敢當？而位於鹿草鄉松竹村內的石敢當造型有何特殊之處？ ..... 70
67. 在日治時期建造完成的「十一孔水門」，在當時具有哪些歷史意義及功能？ ..... 70
68. 鹿東村林家古厝是鹿草鄉僅存的土埆厝之一，土埆厝的製作材料、製作過程及優點有哪些？ ..... 71
69. 海豐的王家古厝為三合院建築，大廳中兩旁懸掛「貽厥孫謀」、「克繩祖武」，有什麼特別的意義？ ..... 72
70. 頂潭王家古厝為台灣傳統建築中最常見的閩南式建築，其建築工法及外觀有何特色。 ..... 72
71. 位於 163 縣道碧潭往下潭路旁的鎮煞龜塔當初設立的原因為何？在日治時期重新修建的鎮煞龜塔有哪些特色？ ..... 73
72. 日治時期，為什麼在龜佛山設置碉堡？ ..... 74



## 9 家鄉產業 (竹園國小編輯小組) <8 題>

73. 為什麼農委會台南區農業改良場嘉義分場會設置在鹿草鄉豐稠村?..... 75
74. 為什麼鹿草鄉會有「秋葵故鄉」之稱?..... 76
75. 鹿草鄉下潭村用什麼方式培育品種多樣的沙漠玫瑰?..... 76
76. 在鹿草往義竹 163 縣道路上路邊或重寮村常見「活水紅菱角」的招牌，請問「活水」是什麼意思呢？有什麼作用?..... 77
77. 一般溫室種小番茄是採直立式，鹿草鄉民為什麼改良為隧道式栽培法?..... 78
78. 什麼是「瓜仔栽」？為什麼鹿草鄉的西瓜嫁接遠近馳名?..... 79
79. 鹿草鄉的蜂蜜產業有何特色？純手工採收的蜂王乳是怎麼來的?..... 79
80. 位於鹿草鄉豐稠村的馬稠後產業園區對嘉義縣未來的發展有什麼重要性?..... 80

## Q 跨鄉鎮議題 <20 題>

1. 清治時期，當時的「諸羅」縣，為什麼會改名為「嘉義」?..... 81
2. 嘉義縣與哪些縣市相鄰？境內有哪些主要河川?..... 82
3. 嘉義縣地理中心位置在哪兒？境內地形有何特色?..... 83
4. 嘉義縣地形多樣，境內氣候型態有什麼特徵與不同呢?..... 84
5. 嘉義縣的最高行政機關及最高民意機關各位於何處？縣徽象徵了何種意義與精神?..... 85

6. 我們嘉義飲用的自來水從哪裡來？	86
7. 嘉南大圳對嘉義縣的農業發展有何影響？	87
8. 我們用的電力是怎麼來的呢？為什麼嘉義縣目前的再生能源主要以太陽能發電方式為主？	88
9. 台 82 線東西向快速道路對嘉義縣有何重要性？	90
10. 嘉義縣有哪兩個主要港口？這兩個港口各有什麼特色？	91
11. 嘉義縣有哪一座國家公園及哪些國家風景區？	92
12. 北回歸線經過嘉義縣哪些鄉鎮市？你知道水上鄉北回歸線紀念碑的發展歷史嗎？	93
13. 為什麼醫院要分級？嘉義縣境內有哪些「地區級」以上的醫院？	94
14. 嘉義高山茶為什麼遠近馳名？「阿里山茶之道」旅遊線分為南道和北道，是如何區分的？	95
15. 嘉義縣有哪些重要的產業園區？對嘉義縣的發展有何影響？	96
16. 要如何辨識農產品的產地是否來自於嘉義縣？	98
17. 嘉義縣各鄉鎮的垃圾都運送到哪座焚化廠處理？焚化廠區除了焚化垃圾之外，還有哪些環境保護的功能？	99
18. 嘉義縣境內有哪兩處國定古蹟？各有何特色？	101
19. 嘉義縣有很多自行車道，它們的位置在哪裡？	103
20. 為什麼嘉義縣立永慶高中會以「永慶」為名設校？還有許多學校的建築也以「永慶大樓」或「永慶樓」命名是什麼原因呢？	104



# 1 家鄉史話

(文 / 鹿草國中編輯小組) <8 題>

## 1 鹿草鄉是由哪些村里組成的？其中哪個村人口最多？

參考答案：

鹿草鄉是由 15 個村組成。這 15 村分別是：鹿東村、後寮村、鹿草村、西井村、豐稠村、重寮村、施家村、碧潭村、下潭村、光潭村、松竹村、竹山村、三角村、後堀村及下麻村。

根據嘉義縣水上鄉戶政事務所 110 年 11 月的人口統計資料顯示，鹿草鄉人口數最多的村里是三角村，有 1346 人。依次是西井村、鹿草村及後堀村，推估應該是這些村落交通便利且有商業、工業等就業機會有關。

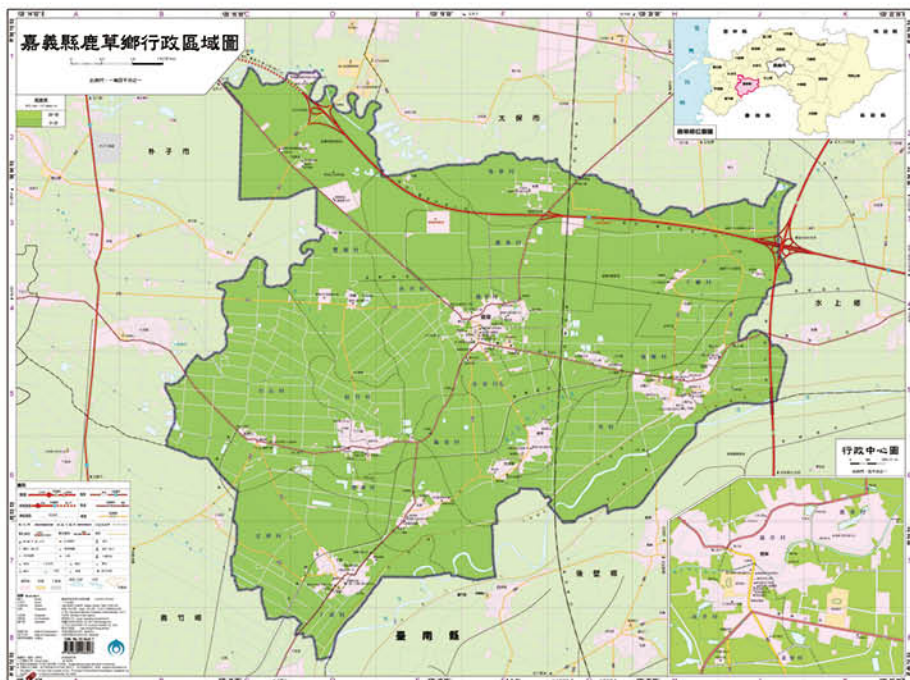


參考資料：

- 嘉義縣鹿草鄉公所。 <https://lutsau.cyhg.gov.tw/cp.aspx?n=B1BC717B1C9DAA93> (2021/9/6)
- 嘉義縣水上鄉戶政事務所。 <https://www.google.com/search?q=%E6%B0%B4>

■ 嘉義縣鹿草鄉 15 村分布圖  
圖：嘉義縣鹿草鄉公所提供

## 2 鹿草鄉位在嘉義縣哪一個方位？與哪些鄉鎮或河流相鄰？



參考答案：

(1) 地理位置：鹿草鄉位在嘉義縣西南部，地處豐饒的嘉南平原中部，位於北緯 23 度 25 分，東經 120 度 18 分。

(2) 鹿草鄉，東至中山高速公路與水上鄉接壤；西鄰布袋鎮及義竹鄉；西北與朴子市相連；南以八掌溪為界與台南

■ 嘉義縣鹿草鄉行政區域圖  
圖：鹿草鄉公所提供

市後壁區菁寮社區相對；北以下半天排水、春珠排水緊連太保市，與國際級的故宮南院為鄰。

參考資料：  
嘉義縣鹿草鄉公所。  
<https://lutsau.cyhg.gov.tw/cp.aspx?n=12AED0688767E7CF>  
(2021/9/6)

### 3 咱們鹿草鄉的地名是怎麼來的？

參考答案：

(1) 相傳鄭成功入台時，此地人煙稀少，只見野鹿成群漫步田野間優游吃草，故稱為「鹿仔草」，其後簡稱鹿草。



■ 構樹也叫(楮樹)，又俗稱鹿仔樹

(2) 依據《重修福建臺灣府志》：「鹿子草樹(即楮也。皮搗爛，可作紙。臺無造紙，以其枝葉為鹿所嗜，因名之)」，安倍明義《台灣地名研究·第十章嘉義》：「《臺灣府志》：『鹿仔草即楮也，以其枝葉為鹿所嗜，因名之。』」



參考資料：  
劉良璧(2005)。重修福建臺灣府志(上)。台北市。行政院文化建設委員會、遠流出版事業股份有限公司。



4 鹿草鄉最早開發地區是現在 15 村中的哪幾個村落？為什麼？

參考答案：

在明朝天啟四年（1624 年），顏思齊、鄭芝龍，在嘉義沿海一帶建立「諸羅外九庄」，鹿仔草和龜佛山就分別列名其中。鹿仔草庄約為現今西井村及鹿草村，龜佛山為現今竹山村，所以鹿草鄉最早開發的村落，就是西井村、鹿草村及竹山村。

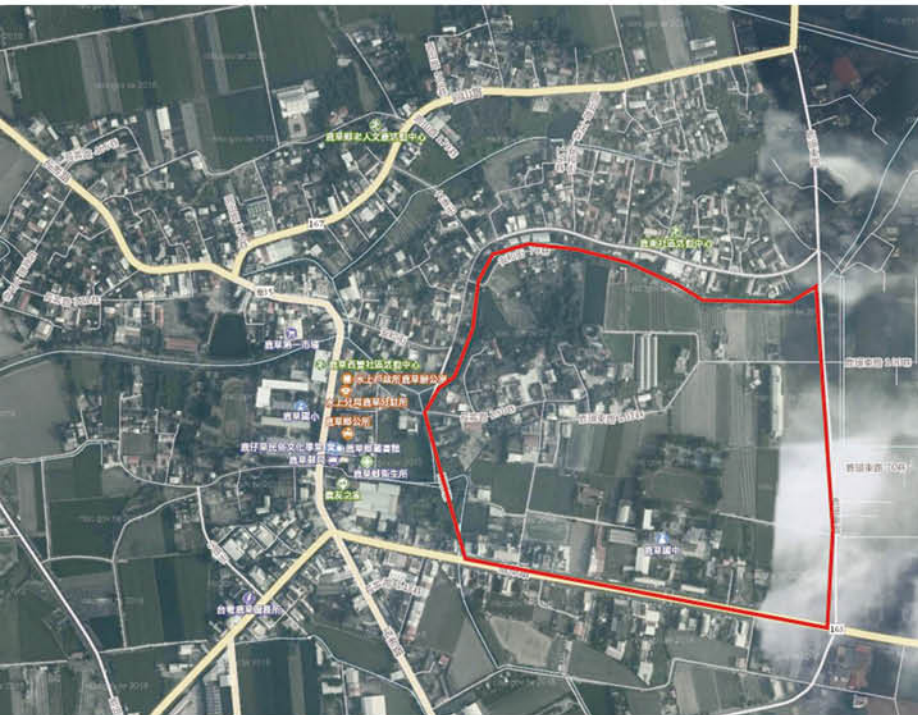
嘉義縣鹿草鄉公所提供

參考資料：

陳美玲 (2005)。鹿草地區聚落的形成與發展。第四屆「嘉義研究」學術研討會論文集。



5 為什麼鹿草鄉在早期會被稱為「泊岸仔」？



參考答案：

- (1) 「泊岸仔」舊名「劉荊庄」，原為劉姓聚居區，也是鹿草街最早發展的二個居住區之一，另一個居住區則為「舊庄」。
- (2) 由於此地昔日乃竹筏泊岸之處，故漸得泊岸仔之名；又因恰位於龜仔港（鴨母寮大排水）溪曲流凹岸，所以也被稱為「泊灣仔」。

取至臺灣堡地圖

參考資料：

嘉義縣鹿草鄉公所。https://lutsau.cyhg.gov.tw/cp.aspx?n=33FDF1CFD38591C7 (2021/9/6)

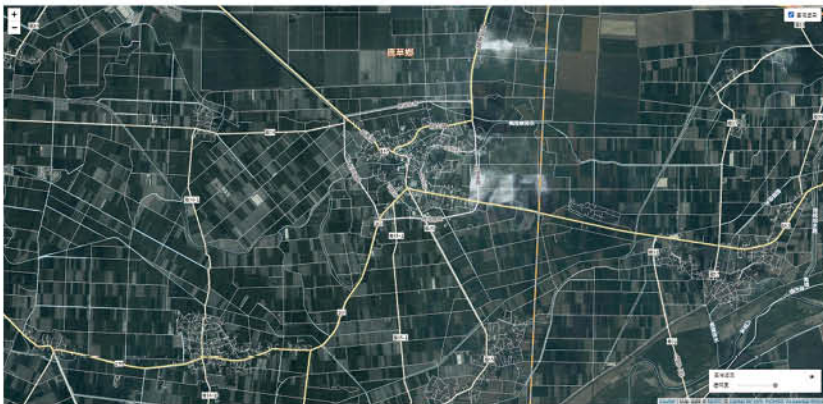
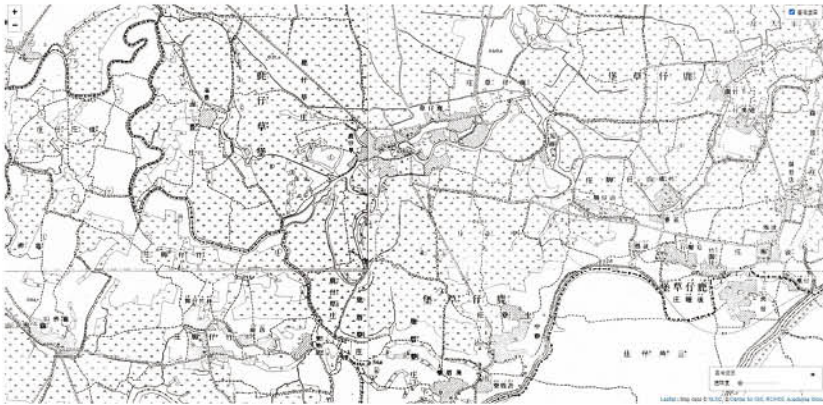
## 6 鹿草鄉在清朝時期的地名為何？在日治時期的地名又是什麼？

參考答案：

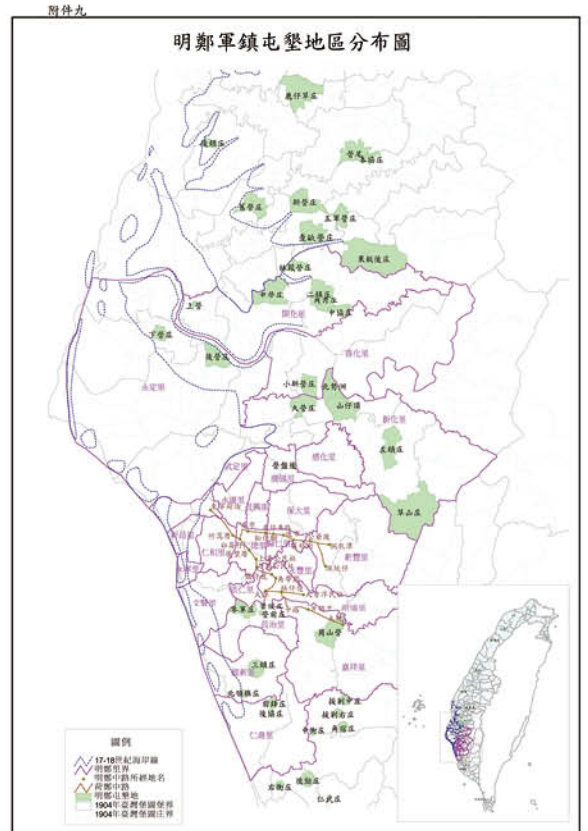
(1) 清朝時地名為鹿仔草堡：早期的先民，沿著八掌溪岸開墾，明朝天啟四年，顏思齊、鄭芝龍設有開臺十寨，其中第二寨為鹿仔草、第三寨即是龜佛山，鄭成功左武驤將軍在鹿仔草設營鎮屯田，清朝康熙 24 年沈紹宏取得「鹿仔草」的開墾權，以李嬰為管事，並招佃墾荒，形成鹿仔草莊，成為諸羅外九庄之一，康熙 47 年（1708 年）將開墾權轉

給泉州府同安移民陳立勳、陳允捷、陳國祚、林龔孫等四人，至雍正 12 年（1734 年）成立一堡，名為「鹿仔草堡」。

(2) 日治時期地名為鹿草庄：日本明治 33 年（1900 年）設區役場，第一任區長為陳國珍，大正 9 年（1920 年）10 月 1 日「鹿草庄役場」開設，並於 10 月 22 日付台南內地第九八二號以「鹿草庄」為名，隸屬台南州東石郡。



取至台灣堡圖



明鄭軍鎮屯墾區分布圖

參考資料：

陳美玲 (2005)。鹿草地區聚落的形成與發展。第四屆「嘉義研究」學術研討會論文集。

## 7 鹿草鄉的「埤頭」位於哪個村？ 每年的「涸魚季」有什麼特色？

參考答案：

鹿草鄉鹿東村舊名「埤頭」，也就是早年的水源頭，不僅提供先民灌溉、民生用水，每年的「涸魚」更是村民最期待的日子，參與家戶可以分到鮮魚、田螺、蝦、蚌類等，因而埤頭又有「公堀」、「天公堀」之稱。但埤頭堀的重要性隨著農業社會轉型而式微，加上缺乏維護致逐漸荒蕪，民國 97 年申請「埤頭堀文化生活圈計畫」，並由縣府向中央爭取經費形塑生活文化圈意象。經過整治，埤頭堀又重現昔日風華，鹿東社區每年舉辦「埤頭堀文化生活圈涸魚文化季」，除了鄉親到場參與，也會有其他社區組團前來觀摩。



鹿東村涸魚季



鹿東村埤頭空照圖

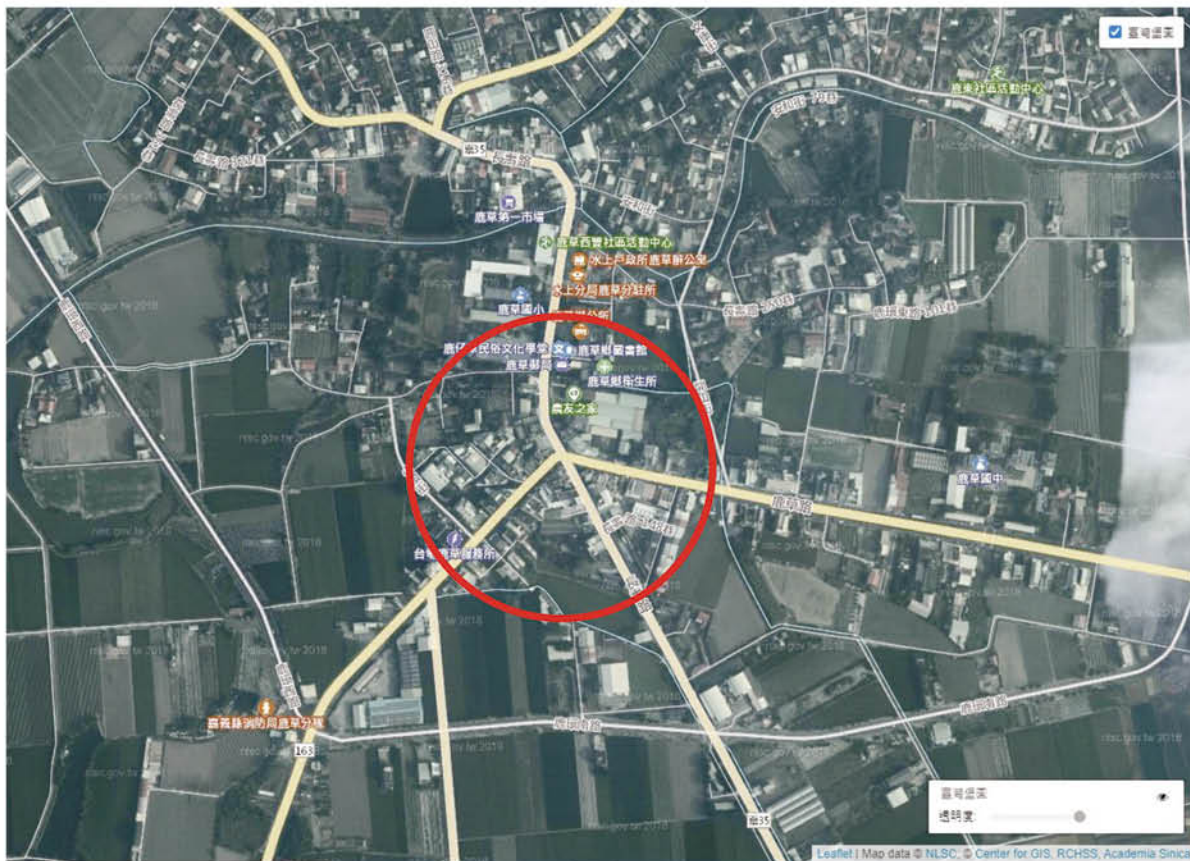
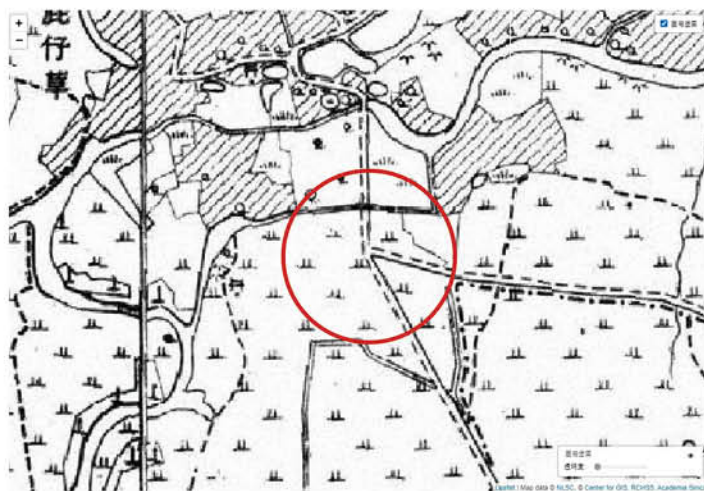
參考資料：  
嘉義縣鹿草鄉公所。 <https://lutsau.cyhg.gov.tw/cp.aspx?n=4C969FD9D64F4185> (2021/9/6)

## 8 鹿草鄉的「三角湧仔」在哪裡？「三角湧仔」的名稱是怎麼來的？

參考答案：

- (1) 三角湧仔原稱「竹巷口」，就是現在 163 縣道與嘉 35 鄉道的交會處，昔日因恰好在一條兩旁都是竹子的小徑出口處而得名。後來因有三條灌渠（俗稱水路）在此交會成三角狀，故得「三角湧仔」之名。
- (2) 此區原是一片水稻田，在日本時代，因北側設為鹿草庄的行政中心，附近就聚集人潮，發展成商店街，而有茶館、酒家、旅社等娛樂場所，是當時鹿草街上的新興發展區。

取至臺灣堡圖



參考資料：

陳美玲 (2005)。鹿草地區聚落的形成與發展。第四屆「嘉義研究」學術研討會論文集。



## 2 自然景觀

(文 / 鹿草國中編輯小組) <6 題>



■ 八掌溪堤防車道

### 9 八掌溪是嘉南平原上的重要水源，對鹿草鄉而言有何重要性？

#### 參考答案：

(1) 八掌溪流域的行政區涵蓋嘉義縣、嘉義市、臺南市共 13 個鄉鎮，其主幹流長約 80.9 公里，平均坡降 1/42，流域面積約 474.7 平方公里，主要有 4 條支流，由下游至上游分別為頭前溪、赤蘭溪、石碇溪及澧水溪。因八掌溪上游位於山區，下游地勢較為平坦。支流赤蘭溪源短流急，中、下游蜿蜒曲折，河幅寬狹不一，且地勢較低，每當山洪暴發，常氾濫成災。

(2) 八掌溪是嘉南平原上重要的水源，也是嘉義縣鹿草鄉與台南市後壁區的縣界，早年以擺渡方式來聯繫河岸兩地，目前八掌溪堤畔已完成自行車道建置，於黃昏時騎乘腳踏車漫遊在堤防河畔，映入眼簾的夕陽餘暉及滿天彩霞，非常悠閒愜意喔！

#### 參考資料：

- 嘉義縣全國水環境改善計畫。  
<https://pweb.ceci.com.tw/CY/PaChang.aspx>
- 維基百科  
[https://zh.wikipedia.org/wiki/%E5%85%AB%E6%8E%8C%E6%BA%AA\(2021/9/6\)](https://zh.wikipedia.org/wiki/%E5%85%AB%E6%8E%8C%E6%BA%AA(2021/9/6))

■ (八掌溪) 嘉義縣鹿草鄉與台南市後壁區的縣界



## 10 「荷苞嶼生態園區」是如何命名的？有何功能與特色？

### 參考答案：

- (1) 荷苞嶼濕地公園原為湖內的洲嶼，但因淤積使湖面縮小，形狀似日常用的荷包，因而得其名。早年荷苞嶼排水道，受到附近鄉村所排入的家庭廢水所污染，且布袋蓮叢生覆蓋水面，後經嘉義縣政府選定在該大排旁建立具有水質淨化功能的荷苞嶼人工溼地，對大排中的污水進行淨化，也成了城市裡的濕地秘境。
- (2) 荷苞嶼濕地公園除了水質淨化與踏青郊遊的功能之外，也成了婚紗拍攝秘境，綠意盎然的環境。若運氣好還能看見愛情鳥（水雉）的蹤跡，讓「環境保護」與「愛情」能夠世代延續下去。



■ 荷苞嶼生態公園

參考資料：  
行政院環境保護署水質淨化現地處理網站。  
<https://water.epa.gov.tw/s-river/Engineering.aspx?num1=10&num2=1> (2021/9/6)



## 為什麼日治時期荷苞嶼地區所種出的甘蔗品質非常好，因此與阿里山檜木、布袋鹽並稱早期嘉義三大特產？

### 參考答案：

荷苞嶼百年前原為一處低窪之地，「太保」、「鹿草」及「朴子」等鄉鎮，將水排到這個低窪處，久而久之就形成一個大水池。這大水池底部仍留有早期的沉積土壤——淺黃色的鹼性粉質土，此種土壤遇水濕黏，不僅可以吸收很多的水，又有良好的保水能力，所以種出來的

甘蔗品質特別好、甜度特別高，與阿里山檜木、布袋鹽並稱早期嘉義三大特產。

後來荷包嶼變身兼具有水質淨化及景觀功能人工溼地，還有各種水生植物，溼地池中多種魚類，成為最佳生態教室，也是嘉義縣知名的旅遊、拍照、打卡的景點之一。



■ 荷苞嶼生態公園空照圖

參考資料：

行政院環境保護署水質淨化現地處理網站。 <https://water.epa.gov.tw/s-river/Engineering.aspx?num1=10&num2=1> (2021/9/6)

12

嘉南大圳線自行車道有三條路線，哪一線經過鹿草鄉？自行車道是由早期的什麼交通要道改建的？

參考答案：

- (1) 嘉南大圳線自行車道有三條路線，分別是保鹿線、鹿義線、義布東線自行車道。
- (2) 其中保鹿自行車道自太保至鹿草，是由台糖南靖休閒廣場五分車舊鐵道改造而成。自行車道穿梭嘉南平原，沿途經 163 縣道新發寺、鹿草鄉公所、圓山宮、重寮安溪城隍廟等景點，加上道路兩旁隨四季變換的油菜花、玉米、菱角及稻田等優美休閒的田園景觀，適合闔家一起騎乘、親子共遊。



參考資料：

嘉義縣文化觀光局探索嘉義縣網。

[https://www.tbocc.gov.tw/SightLib/Sight\\_Detail.aspx?id=7950bdb2-7f03-e511-837e-e4115b13f301&page=1&&SearchPagingData=10&SearchDisplay=close&SelectData\\_KeyWord=9&SelectData\\_Place=all&SelectData\\_SightClass=all&lang=tw](https://www.tbocc.gov.tw/SightLib/Sight_Detail.aspx?id=7950bdb2-7f03-e511-837e-e4115b13f301&page=1&&SearchPagingData=10&SearchDisplay=close&SelectData_KeyWord=9&SelectData_Place=all&SelectData_SightClass=all&lang=tw) (2021/9/6)

田園風光



### 13 鹿草鄉內的自行車道行經鄉內哪些村落？還有哪些知名景點？



■ 下麻村段



■ 重寮村段

#### 參考答案：

鹿草自行車道又稱鐵路自行車道，在鹿草鄉境內全長大約 19 公里，沿途經過下麻村、後堀村、三角村、重寮村、松竹村、碧潭村、下潭村 7 個村落，沿途行經後堀自行車道、雄偉的重寮城隍廟及碧潭鎮煞龜塔等知名歷史景點，是體驗田園風光的絕佳路線。

參考資料：

嘉義縣文化觀光局探索嘉義縣網。

[https://www.tbocc.gov.tw/SightLib/Sight\\_Detail.aspx?id=7950bdb2-7f03-e511-837e-e4115b13f301&page=1&&SearchPage\\_Size\\_Data=10&SearchDisplay=close&SelectData\\_KeyWord=9&SelectData\\_Place=all&SelectData\\_SightClass=all&lang=tw](https://www.tbocc.gov.tw/SightLib/Sight_Detail.aspx?id=7950bdb2-7f03-e511-837e-e4115b13f301&page=1&&SearchPage_Size_Data=10&SearchDisplay=close&SelectData_KeyWord=9&SelectData_Place=all&SelectData_SightClass=all&lang=tw)  
(2021/9/6)

## 14

## 鹿草鄉知名的綠色隧道有什麼特色？

## 參考答案：

鹿草鄉有 3 條結實纍纍的芒果綠色隧道，分別敘述如下：

- (1) 鹿草鄉 163 縣道往下麻村頂半天及下半天嘉 39 及嘉 37 的鄉道。映入眼簾的是道路兩旁成排濃密的芒果樹，春天芒果樹開花，枝芽上的小花吸引成群蜜蜂、蝴蝶採蜜，夏天行車進入樹蔭濃密的綠色隧道，你可以打開車窗，讓陣陣的微風迎面撲來，享受著「透心涼」的感覺，頓時，暑意全消，不由自主的心情就跟著愉悅起來。
- (2) 嘉義監獄前的 167 縣道兩旁也有著成蔭的老芒果樹，這幾年每到四月芒果成熟季節，鹿草鄉公所都會封路讓大家打芒果，重溫童年回憶、品嚐古早的酸甜滋味。
- (3) 鹿草往重寮村嘉 35 鄉道，路邊的芒果樹更是讓人垂涎欲滴、流連忘返。



■ 下麻村頂半天嘉 39 及下半天嘉 37 的鄉道



■ 嘉義監獄前的 167 縣道



■ 鹿草往重寮村嘉 35 鄉道

參考資料：

楊秀玉 (2021)。鹿仔草鄉土行踏新版。鹿草鄉：嘉義縣鹿草鄉公所。



# 3 人文特色

(文 / 鹿草國小編輯小組、圖 / 鹿草鄉公所、嘉義縣生活美學協會) <10 題>



## 15 鹿草鄉公所旁邊的鹿仔草民俗文化學堂，早期有什麼用途？

### 參考答案：

學堂的建築本體頗有年代，原本是舊鹿草鄉衛生所，民國 67 年 (1978) 建造啟用，於民國 92 年 (2003) 撥用至鹿草鄉公所，作為推展藝術教育，提升藝術涵養，建構為地方文化活動的場所。此建築物曾經是鄉民來打疫苗的地方，童年時在此哭鬧的畫面，還有不少鹿草人依稀記得；也有不少人在此「啊」張大嘴巴，讓牙醫好好檢查修理一

番，可以說是血淚交錯的地方，對老一輩來講非常有感情的。民國 39 年 (1950) 開始，台灣各鄉鎮建立衛生所，醫生、護士、保健員進行有系統的公共衛生工作，讓許多傳染病在台灣絕跡，具有半公共服務性質的衛生所，曾經是許多偏鄉最重要，也是在地最值得信賴的醫療所在。



■ 晚上鹿仔草民俗文化學堂



■ 白天鹿仔草民俗文化學堂

### 參考資料：

1. 翁章梁 (2020)。鹿情草青。嘉義縣：嘉義縣政府。
2. 楊秀玉 (2021)。鹿仔草鄉土行踏新版。鹿草鄉：嘉義縣鹿草鄉公所。
3. 歐兜邁輕旅行札記 <https://fromhell444.pixnet.net/blog/post/156465173>

## 16 為什麼鹿仔草民俗文化學堂會將「大有製墨陳嘉德先生文物展」設為常駐特展？

### 參考答案：

進到鹿仔草民俗文化學堂裡面，一樓右側的小隔間裡，有「大有製墨陳嘉德先生文物展」，因為大有製墨手工製墨師陳嘉德，是嘉義縣鹿草鄉人，國小畢業後，北上打拚，在國粹墨莊學習製墨，28歲時開設「大有製墨廠」，目前是台灣唯一的松煙墨製墨師，曾獲得全球中華文藝薪傳獎，可說是國寶級大師；因陳嘉德故鄉在嘉義縣鹿草鄉，鄉公所邀請他回到故鄉舉辦展覽，於鹿仔草民俗文化學堂展出各式墨寶，大師手工製作的墨寶藝術品，讓前往參觀的民眾，都驚呼連連。



陳嘉德老師(中)與張忠良老師(左)及楊秀玉鄉長(右)於文化學堂合照



展示櫃裡的墨寶

### 參考資料：

- 翁章梁 (2020)。鹿情草青。嘉義縣：嘉義縣政府。
- 楊秀玉 (2021)。鹿仔草鄉土行踏新版。鹿草鄉：嘉義縣鹿草鄉公所。
- 傳藝 Online  
[https://magazine.ncfta.gov.tw/onlinearticle\\_140\\_191.html](https://magazine.ncfta.gov.tw/onlinearticle_140_191.html)

## 17 鹿草鄉立圖書館是一棟歷史悠久的日式老建築物，我們是如何知道何時建造的呢？

### 參考答案：

鹿草鄉立圖書館建築興建於昭和 11 年 (1936)，原是鹿草庄役場辦公廳，於民國 71 年 (1982) 改建為鄉立圖書館；原本不確定興建的年代，後來將加裝在屋頂上的天

花板拆下時，在原有的木構上，找到日式建築開工時放置的棟札，記載起造日是皇紀 2596 年，昭和 11 年 (1936)，因此確定此棟建築年代。





■ 日式建築開工時放置的棟札



■ 棟札近照

參考資料：

1. 翁章梁 (2020)。鹿情草青。嘉義縣：嘉義縣政府。
2. 楊秀玉 (2021)。鹿仔草鄉土行踏新版。鹿草鄉：嘉義縣鹿草鄉公所。

18

鹿草鄉圓山宮為何每逢生肖龍、蛇、馬年會連續三年舉行「刈水火」儀式？

參考答案：

「刈廟香」普遍，但「刈水火」罕見！嘉縣鹿草鄉圓山宮是王孫大使公台灣開基祖廟，無祖廟可謁、刈香，每逢龍、蛇、馬年，會連續三年舉行稱為「刈水火」的儀式，來替廟內的開基王孫大使招兵買馬，納降無主孤魂改邪歸正，成為正神的人馬。地點通常會在二條溪匯流處，儀式要在漲潮時才能進行，如民國 101 年 (2012) 是在東石鄉御龍宮附近的朴子溪與荷苞嶼大排匯流處。12 天前需先在距岸邊約 10 公尺的沙洲上插上招軍黑令旗，堤防上會設臨時行壇祭拜。進行儀式當日，觀測漲潮狀況。等中午水深時，眾神陸續起駕，廟方持兵器下水，在招軍旗附近做法，以及將炭火倒入河中，再以錫瓶取水，接著拔回

黑令旗，站在堤防的信眾高聲歡呼，燃放鞭炮慶祝，象徵刈水火儀式圓滿結束。



■ 在招軍旗附近做法



■ 堤防上會設臨時行壇祭拜

參考資料：

1. 自由時報 <https://news.ltn.com.tw/news/local/paper/620935>。
2. 楊秀玉 (2021)。鹿仔草鄉土行踏新版。鹿草鄉：嘉義縣鹿草鄉公所。

## 19 鹿草鄉圓山宮早期曾有「放火馬」的儀式，舉辦的目的和由來為何？

參考答案：

鹿草鄉圓山宮早期曾有「放火馬」的罕見儀式，用來祈福除疫，消災解厄。但近 60 年來並未舉辦；



■ 大型火馬 1 匹、中型火馬 6 匹、小型火馬 6 匹

因新冠病毒疫情，廟方近來找回傳統儀式，製作 13 匹大小火馬，內藏沖天炮，於遶境時先燒化部份，元宵節當天結合傳統「擲砲台」活動舉行盛大的「放火馬」儀式。而「放火馬」的由來則是鹿草當地早期為農業社會，信眾為除疫、祈福，將稻草綁成草馬，放火燒化，象徵向天庭稟報地方疫情，請求上天派遣天神兵馬除疫。

參考資料：

1. 自由時報 <https://news.ltn.com.tw/news/life/breakingnews/3450815>
2. 中時新聞網 <https://www.chinatimes.com/newspapers/20210225000528-260102?chdtv>
3. 楊秀玉 (2021)。鹿仔草鄉土行踏新版。鹿草鄉：嘉義縣鹿草鄉公所。

■ 遶境時先點燃 3 匹火馬施放



## 20 鹿草鄉圓山宮「擲炮台」是有趣的元宵節活動，辦理此活動的目的和由來是什麼？

### 參考答案：

圓山宮有一傳統節慶 - 擲炮台，相傳在古早時代，鹿草一帶瘟疫叢生、霍亂頻傳，造成地方居民恐慌，於是地方商紳人士恭請王孫大使公出巡遠境，舉辦擲炮台活動來驅趕疫病。擲炮台民俗活動已傳承三百餘年，其中活動中所用的八角型炮台，是以竹子和紙所糊成，內裝爆竹，用竹竿掛在約二層樓的高空。民眾要將

點燃的鞭炮擲進高掛的炮台孔內，引燃炮台內的爆竹，實非易事。後來信徒們為增加命中率，逐漸演變成將單支炮改成成串的連珠炮，同時將引信拉長，有的則將鞭炮纏上鉛線，以增加重量和命中率。

一般相信擲炮台活動能祈求好運，廟方並同時準備相關趣味活動可領取大獎，因而延續至今。

#### 參考資料：

##### 1.Yahoo 新聞

<https://tw.news.yahoo.com/%E9%B9%BF%E8%8D%89%E5%8D%9A%E9%A4%85%E6%90%8F%E6%84%9F%E6%83%85-%E6%93%B2%E7%82%AE%E5%8F%B0%E9%BB%9E%E7%86%B1%E6%83%85-215006477.html>

##### 2. 楊秀玉 (2021)。鹿仔草鄉土行踏新版。鹿草鄉：嘉義縣鹿草鄉公所。



連珠炮擲向炮台



炮台被擲中引燃爆炸

## 21 什麼是「鹿草數位機會中心」？有何特色和功能？

### 參考答案：

鹿草數位機會中心是指在鹿草地區，配有電腦設備並且能連上網際網路，專為社區各年齡層居民所準備，能夠提供資訊能力訓練、創造數位機會的場所。目前的位置於鹿草鄉圖書館旁邊。自民國 94 年 (2005)11 月成立開始，至今已完成八期計畫，辦理績效卓著，在教育面、多元推廣活動、經濟面、社會面、文化面的執行上深獲教育部、縣府與地方民眾好評。雖然後續教

育部補助的財源縮減，但本中心積極尋找財源並與相關組織策略聯盟，在有限的經費內仍創造出許多的驚奇與不可能。歷年成績及營運成果整理如下：

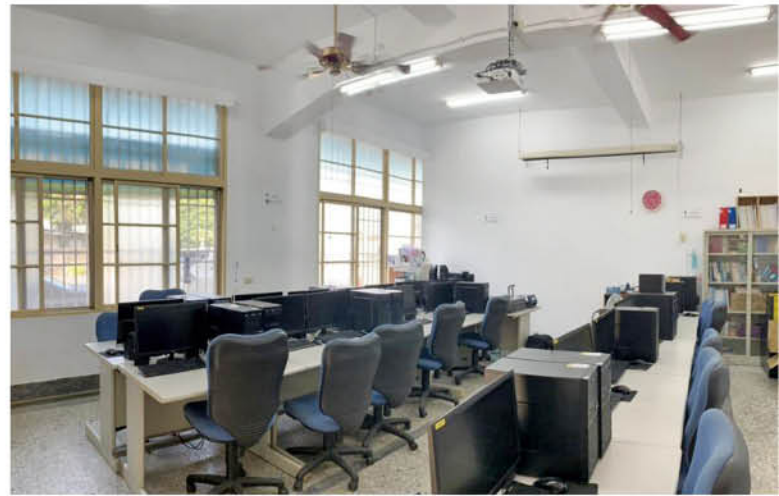
- ◎ 110 年 (2021) 彰雲嘉 DOC 創意數位應用競賽 - 創意影片組 - 第一名
- ◎ 102 年 (2013) 榮獲文化面推動優良團隊

◎推動成效：鹿草鄉土巡禮路線規劃、產業遊學體驗課程、產業發展座談、產業行銷策略、鹿草農特產DM行銷、印製鹿草行踏鄉土書籍、印製鹿仔草導覽摺頁、成立電

子商務平台、精彩鹿遊記自行車道網站及摺頁、鹿草鄉土之美攝影比賽、鹿草鄉土巡禮、鹿仔草老照片展、鹿仔草樂活單車逍遙遊、鹿草產業文化遊學體驗...等活動。



鹿草 DOC 管理單位



鹿草 DOC 教室

參考資料：

1. 鹿草數位機會中心 <https://itaiwan.moe.gov.tw/doc/about.php?doc=36&id=1>
2. 楊秀玉 (2021)。鹿仔草鄉土行踏新版。鹿草鄉：嘉義縣鹿草鄉公所。

22

為什麼鹿草鄉每年會舉辦「搏餅」活動？搏餅的歷史典故為何？

參考答案：

「不只搏餅也搏感情」，鹿草鄉「中秋搏餅」於民國 87 年 (1998) 引進鹿草推廣迄今，由前任救國團鹿草鄉團委會陳俊長會長從其恩師江韻鏘先生所學。依據江韻鏘先生（祖籍廈門）所述：「中秋搏餅活動乃 300 多年前明朝延平郡王鄭成功的金門籍大將洪旭所發明，當時是為解官兵思鄉情緒而發想出的娛樂活動，也是清朝上流社會文人之間的中秋民俗活動。」

「搏餅」的工具是 6 顆骰子和 1 個象徵圓滿吉祥的大碗公，參加者輪流擲骰，機會只有 1 次，骰子掉



鹿草鄉搏餅比賽吸引民眾躍躍欲試





博餅比賽規則

出碗公就算棄權，勝負依序是「六普（6個數字都一樣）」、「狀元（5個數字一樣或4個紅色4）」、「對堂（數字1至6依序排列或2組各3個一樣的數字）」、「三紅（3個紅4）」、「四進（4個紅1）」、「二舉（2個紅4）」和「一秀（1

個紅4）」，最高為6個紅4的狀元，獎品則視成績分別頒給1.5兩至24兩重的月餅。獎項所取用的名稱都跟科舉制度有關，如秀才、舉人、進士和狀元，並以月餅為彩品，故名「博餅」。

參考資料：

1. 東森新聞雲 <https://www.ettoday.net/news/20180922/1264529.htm>
2. 楊秀玉 (2021)。鹿仔草鄉土行踏新版。鹿草鄉：嘉義縣鹿草鄉公所。

## 23 為什麼鹿草鄉會發展「秋葵產業文化體驗活動」有何特色？

參考答案：

秋葵為一年或多年生草本植物，喜高溫，耐旱是它的特性，適合北緯23.5度以南的亞熱帶地區生長，它在鹿草鄉的產量是全國第一。

鹿草鄉農會以食農教育為出發點，結合鹿草鄉公所鄉土踏查行程，舉辦秋葵產業文化暨國際交流體驗活動，將黃秋葵結合在地產業、景點、文化、教育與美食，規劃一個深度的鹿草鄉產業文化之旅，對象為全鄉七所國中小學的應屆畢業生

及來自各國的交換學生，這是一項非常有意義的活動，讓學生在完成階段性學程外，更能深入地方，了



外國交換學生都說讚

解地方產業特色，加深對家鄉產業更深一層的認識，熱愛家鄉，認同

地方，對於往後的學習發展都非常有幫助。



參考資料：

1. 台灣好新聞 <http://www.taiwanhot.net/?p=833185>
2. 楊秀玉 (2021)。鹿仔草鄉土行踏新版。鹿草鄉：嘉義縣鹿草鄉公所。

學生體驗採秋葵活動

## 24 鹿草鄉的余慈爺公廟的由來為何？每年聖誕千秋祝壽大典，會出現什麼景象？

### 參考答案：

余慈爺又稱余將軍，生於明代萬曆 29 年，鄭成功在台實施寓兵於農政策，余慈爺駐守諸羅，建樹良多，後因戰爭殉難，信眾於民國 59 年 (1970) 建廟奉祀。鹿草鄉余慈爺為全台開基祖廟，由於向來庇佑信眾考試高中、身體健康甚至是做生意賺錢，因此信徒如願後，總會在每年農曆 4 月 23 日余慈爺公生日時，請來布袋戲、歌仔戲劇團演出，

以答謝神恩為神明祝壽，又因位置在鄰近廟宇的台灣高鐵軌道下方台 37 線與縣道 167 線交叉口，旅客經過時可看一下一年一度的台灣宗教奇景。上百餘攤的布袋戲、歌仔戲也因為信徒的答謝邀請演出，每年分佈在連接廟宇的高鐵大道正下方及台 167 縣道上數量越來越多，形成壯觀的畫面。

參考資料：

1. 翁章梁 (2020)。鹿情草青。嘉義縣：嘉義縣政府。
2. 自由時報  
<https://news.ltn.com.tw/news/life/breakingnews/3556323>
3. 東森新聞雲  
<https://www.ettoday.net/news/20190527/1454029.htm>



余慈爺公廟



慈爺公聖誕，每年總有數百棚布袋戲、歌仔戲分佈在高鐵下方及鄰近縣道



# 4 傳統技藝

(文 / 鹿草國小編輯小組、圖 / 鹿草鄉公所、嘉義縣生活美學協會) <4 題>

25

從事手工蒸籠一甲子的黃復興師傅，他為什麼堅持使用竹子及純手工製作蒸籠？

## 參考答案：

打開蒸籠，香味撲鼻還帶著一股清新竹香，這是手工蒸籠才有的氣味，黃復興師傅堅持使用竹子原木，製作會呼吸的蒸籠，蒸煮時不會因為過多水氣而影響外觀與口感，同時帶有竹子獨特香氣，雖然費工卻是相當的耐用，整個人站在蒸籠

上面，也不會壞，另外竹蒸籠選材來自自然界，綠色健康環保，竹蒸籠相較於市面上眾多質量參差不齊的金屬制蒸籠蒸鍋，避免了劣質品含有大量的錳、鉛、鉻等有害金屬對我們身體健康的無形侵蝕。

■ 黃復興師傅製作蒸籠外圍



■ 黃復興師傅製作蒸籠內緣



## 參考資料：

1. 翁章梁 (2020)。鹿情草青。嘉義縣：嘉義縣政府。
2. 華視新聞網 <https://news.cts.com.tw/cts/life/201905/201905071960259.html>
3. 卡卡愛旅行 <https://kafalin.com/steamer/>

## 26 順發禮餅舖如何製作餅龜？乞龜活動如何進行？

### 參考答案：

順發禮餅舖除了製作傳統喜餅之外，另一種出色的傳統技藝就是製作餅龜，而製作餅龜時，先依照需要製作的餅龜，其重量的斤兩多寡，計算出米和餅的比重分配，製作流程為製餅、包裝、堆疊、塑型、裝飾。

乞龜活動進行的方式，大致可分為三種：

#### 第一種方式：

餅龜入廟後，有意願者向神明

祈求、擲筊，獲“聖杯”後，得其龜，隔年還。

#### 第二種方式：

餅龜入廟後，有意願者向神明祈求、擲筊，在特定期間內獲最多“聖杯”者，得其龜，隔年還。

#### 第三種方式：

廟方先幫餅龜“找主人家”。餅龜入廟後，待神明聖誕過後，得其龜，當年餅龜費用由“主人家”付清。



■ 順發禮餅舖老闆陳建丞先生製作餅龜



■ 製作完成的餅龜

#### 參考資料：

1. 翁章梁 (2020)。鹿情草青。嘉義縣：嘉義縣政府。
2. 維基百科  
<https://zh.wikipedia.org/wiki/%E4%B9%9E%E9%BE%9C>
3. 順發禮餅舖老闆娘袁語婕小姐口述。

## 27 國寶級的工藝大師陳嘉德的事蹟與成就為何？

### 參考答案：

「揉墨半世紀，磨出國寶級文化地位」，出生嘉義鹿草的陳嘉德先生，國小畢業後就隻身前往臺北打拼。當時仍處日治時期，職業介紹所隨口問他：『要學做墨嗎？』牽動他課堂中磨墨的記憶，他欣然前往三重台北橋下的「國粹墨莊」

跟著林祥菊師傅製墨，這一技之長，就長達六十年。

陳嘉德製作的香墨遠近馳名，其手工墨條更是許多書法家及國畫大師指定選用。日本曾不惜重金禮聘邀請遷日定居，希望將這獨門的墨香傳授到日本。但陳嘉德秉持初



衷，堅持留在台灣傳承、發揚光大。民國 92 年 (2003) 陳嘉德榮獲全球文化藝術薪傳獎，對他而言這不只是一種肯定，同時更體認到自己身上肩負的文化責任。揉製全世界最頂級手工墨條的他，是臺灣碩果僅存的製墨大師。



■ 陳嘉德製墨

### 百年工藝達人、文化歷史體驗

熟手採墨飄暗香、此時無模勝有模。

陳嘉德，生於嘉義鹿草，畢業後北上習製墨技術，跟隨著福州製墨師傅林洋菊先生學習。入行五十年，是全台唯一僅存的手工松煙墨製墨師傅。

- 曾獲九十二年第十屆全球中華文藝薪傳獎
- 世界唯一大墨製作紀錄保持人
- 美國奧林匹克藝術博覽會榮譽證書



■ 國寶製墨大師 - 陳嘉德先生

參考資料：

1. 新新聞

<https://www.storm.mg/lifestyle/77480>

2. 鹿草鄉公所

[https://lutsau.cyhg.gov.tw/News\\_Content.aspx?n=F798F4E213647822&sms=69CC518CB7C39BF2&s=913650AF065F8FD1](https://lutsau.cyhg.gov.tw/News_Content.aspx?n=F798F4E213647822&sms=69CC518CB7C39BF2&s=913650AF065F8FD1)

3. <https://www.ntpc.gov.tw/ch/home.jsp?id=28&datasemo=201903140018#image-1>

28

國寶製墨大師陳嘉德先生，傳承了臺灣碩果僅存的大有製墨獨門松煙墨，找回失傳技術，但此項珍貴的傳統技藝，要如何延續下去呢？

### 參考答案：

陳嘉德的兒子陳俊天，從小在父親的製墨工廠耳濡目染之下，漸漸踏上製墨之路，國小時便開始幫忙父親包裝墨條，到了國高中開始學習「揉」墨團的技術。陳俊天為傳承父親製墨技藝，深入研究原物料調配比例、操作機器再到槌墨、揉墨以及隨著天氣變化照顧墨條控管濕度與溫度等步驟，並操作從原料、製墨到銷售一條龍的過程，成為大有製墨第二代師傅。

陳俊天隨著時間累積經驗，積極鼓勵年輕人學習製墨，讓全台唯一一間手工製墨廠的技術能保存與傳承。近年來，更與台科大合作，透過文創設計活化高品質墨條，諸如方便攜帶的「口紅墨條」、客製化以墨製成的八卦紙鎮、佛祖擺設...等等，大有製墨在陳俊天的努力下不僅傳承古早技藝，也不斷嘗試創新文創商品以及開發更多墨條設計的可能！



陳俊天師傅運用墨槌敲打墨團

陳俊天與開發文創商品的兩位合作夥伴



### 參考資料：

1. 生命力新聞

<https://vita.tw/%E6%96%B0%E6%99%82%E4%BB%A3%E6%89%8B%E5%B7%A5%E8%A3BD%E5%A2%A8%E5%82%B3%E6%89%BF%E8%80%85-%E5%85%A8%E5%8F%B0%E5%94%AF%E4%B8%80%E5%9C%8B%E5%AF%B6-%E6%9D%BE%E7%85%99%E5%A2%A8-1c25ccdf2716>

2. 蘋果新聞網 <https://tw.appledaily.com/micromovie/20200909/ZOJKFC4UIFBGVJSLWQK5SDVJTE/>



# 5 特色廟宇

(文 / 重寮國小編輯小組、圖 / 鹿草鄉公所、嘉義縣生活美學協會) <13 題>

29 全臺灣唯一身穿黃龍袍的城隍爺供奉在哪座廟？請說一說這位城隍爺的生平事蹟。

### 參考答案：

鹿草鄉中寮安溪城隍廟供奉的是全台唯一身穿黃龍袍的城隍爺。

中寮安溪城隍廟的城隍爺乃縣城隍顯佑伯，相傳在宋仁宗時在朝為官，因特立獨行，難伸己志，辭官行醫，之後奉召入宮為太后治病，因為衣衫襤褸，皇帝隨口說了「厭」，因「厭」與「爺」古音相似，

顯佑伯誤以為皇帝封其為「爺」，皇帝無奈之下，取自己的舊龍袍賜予城隍爺，到後宮，城隍爺治癒太后的病症，瀟灑辭謝皇帝封官，繼續雲遊四海，醫治民間百姓疾苦，死後羽化成仙，即現在的中寮安溪城隍主神的前生，也是全台唯一身穿黃龍袍的城隍爺。



鹿草中寮安溪城隍廟



變理陰陽、黃袍加身的城隍爺

### 參考資料：

1. 鹿草安溪城隍廟網站 <http://www.clps.cyc.edu.tw/sc/church/page2.html>(2021/4/27)
2. 楊秀玉 (2021)。鹿仔草鄉土行踏新版。鹿草鄉：嘉義縣鹿草鄉公所。

30 鹿草中寮安溪城隍爺是兼管陰陽的神明，是縣級的地方官，請問祂的職責是什麼？請問祂的部將有哪些？

參考答案：

城隍爺是兼管陰陽兩界的神明，日審陽、夜審陰。白天在陽間負責懲兇罰惡導正社會風氣，晚上在陰間開堂審判、獎善除惡，負責記錄人間善惡、通報、審判及移送之職，類似現在的警察、檢查官及法官的綜合體，遇有善事通報天庭，遇有惡事通報地府，是一位愛護眾生的陰陽神。

中寮安溪城隍爺是縣城隍顯佑伯，是縣級的地方官，設有六司、八爺及三十六神將，是城隍的部屬，各司其職，各盡其能，協助司法與警務工作。

六司：陰陽司、速報司、獎善司、懲惡司、延壽司、增祿司。

八爺：文判官、武判官、馬爺、牛爺、枷爺、鎖爺、七爺（謝將軍）、八爺（范將軍）。

范將軍、謝將軍



參考資料：

- 鹿草安溪城隍廟網站  
<http://www.clps.cyc.edu.tw/sc/church/page2.html>  
(2021/04/27)
- 翁章梁 (2020)。鹿情草青。嘉義縣：嘉義縣政府。

文判、武判、馬爺、牛爺、枷爺、鎖爺





城隍爺聖誕千秋祝壽熱鬧情景

**31** 關於鹿草中寮安溪城隍廟，昔日有句台語形容語：「中寮 5 月 28，天頂天下鬧熱。」是什麼意思？

**參考答案：**

中寮安溪城隍為明末鄭成功來台時隨安溪張、施兩姓人家來台定居張寮及施厝寮，張寮即今「重寮村」，施厝寮即今「施家村」。當時城隍爺隨先民渡海來台，於清乾隆 40 年（1775）在目前的廟址首建城隍廟，主祀安溪城隍與城隍夫人。

中寮舊名「張寮」，兩百年前是海口（布袋、東石）海產的集散地，從海口經龜佛山、竹仔腳（即今竹園）在中寮（即今重寮村）休息，再分 2 路散開。一路乘竹筏渡過八掌溪經菁寮直至白河（店仔口），另一路從溪墘灣經麻豆店、水堀頭（水上），

直至諸羅城（今嘉義）附近，因位居中途點，商場便聚集於此，後改稱「中寮」。

農曆 5 月 28 日是中寮安溪城隍爺聖誕千秋之日，每年農曆五月，位於交通中途站的「中寮」便熱鬧非凡，尤其農曆 5 月 26、27、28 日更是人山人海，家家宴請賓客，晚上以草蓆鋪地而眠，來自全省各地的陣頭絡繹不絕，歌仔戲、布袋戲等戲棚沿著馬路綿延數公里，蔚為奇觀。廟前廣場攤販集結，比過年還熱鬧，看戲、看熱鬧的人潮，使中寮有「中寮 5 月 28，天頂天下鬧熱」的形容語出現。

**參考資料：**

1. 楊秀玉 (2021)。鹿仔草鄉土行踏新版。鹿草鄉：嘉義縣鹿草鄉公所。
2. 中寮安溪城隍廟沿革誌。鹿草鄉：中寮安溪城隍廟管理委員會。

32 請說一說重寮國小「隍將舞」的特色。

城隍家將



參考答案：

為了感謝城隍爺庇佑全校師生平安健康，發揚具城隍文化特色的藝陣文化，重寮國小於民國 92 年 2 月聘請陳美利老師編創全國獨一無二的「隍將舞」。隍將舞，將城隍信仰中「八家將」加以改良，小朋友頭戴彩繪家將臉譜面具、身著鮮明的服飾，增加廟會中討喜的仙童角色，結合現代的音樂、武術、舞蹈，展現城隍家將的藝術文化內涵，五行旗、七星陣、八卦陣的隊形變換，在雄壯威武的音樂襯托之下，氣勢磅礴，極具震撼性，有別於傳統神明出巡、建醮時的家將陣頭儀式。

隍將舞分為兩大部分，透過「五行旗揚」、「城隍家將」的結合，以舞蹈的表現方式，傳承在地藝陣

文化。

五行旗揚：以白、綠、藍、紅、黃五種顏色的旗子代表金、木、水、火、土，在旗海中展現天地五行相輔相成、相生相剋的特色，也呈現廟會中繽紛的色彩及喜慶的氣氛。



五行旗揚

城隍家將：是隍將舞最精采的部分，透過耀眼的服裝、手上的器物，表現家將的個性，將地方的民俗陣頭藝術加以昇華，彰顯民俗活動的藝術與文化。

參考資料：

1. 劉玉安 / 陳晞 (2005)。城隍爺女兒。台北市：聯經出版公司。
2. 林沐惠 (2010)。鹿仔草鄉土行踏 3。鹿草鄉：嘉義縣鹿草鄉公所。





後崛樹德宮



魏氏神像及神主牌

### 參考答案：

清朝嘉慶年間，陳姓宗族自福建漳洲渡海開墾後堀庄，同時攜來祖神陳聖王，早期奉祀於陳國華族內。至光緒 12 年（1886）陳國華主張創立樹德宮。

開漳聖王本名為陳元光，唐光州（今河南省）固始人，才情卓越，世人尊稱「陳歸德將軍」。年輕時跟隨父親深入蠻荒之地，平定戰亂，受封為首任漳州刺史。之後，在戰亂中受傷死亡，百姓感念其功績，奉為神明，尊為聖王，朝廷下詔立廟。

直到今日，福建漳州和香港、台灣以及東南亞地區的福建漳州籍民眾，崇奉和信仰開漳聖王。每年 2 月 15 日是開漳聖王神誕之日，漳州籍民眾要到廟中祭祀或舉行神誕道場。

後堀村樹德宮因為擁有全台唯一開漳聖王一陳元光的祖母「魏氏神像」及「神主牌」，全省各廟宇的開漳聖王都會到後崛樹德宮參拜其祖母—魏氏，後崛樹德宮的地位及特殊性，是全台獨一無二的。

參考資料：

楊秀玉 (2021)。鹿仔草鄉土行踏新版。鹿草鄉：嘉義縣鹿草鄉公所。

### 34 重寮武舉人聖德宮是重寮村張氏家族的家廟，聖德宮中有哪些珍貴的文物及特色？

#### 參考答案：

聖德宮保存 2 座武舉人的旗桿座及一塊嘉義縣最古老的匾額，上面題字「品高月旦」，落款時間是清乾隆 16 年 (1751)，距今 271 年。

聖德宮奉祀之天上聖母及觀音菩薩是張氏 5 房永盛公自大陸渡海來台時，為祈求平安恭請於船上之神祉。永盛公來台後娶妻生子，共得 5 子 2 女，是張氏 5 房的由來。

清道光 7 年 (1827)，張氏 2 房子孫張連捷，赴福建應試，次年高中「亞元」、「武舉」，光耀門楣，

回鄉建屋蓋廟，立旗桿祭祖。聖德宮的前身即為張連捷高中舉人後為母親建造的處所。

寺廟外有 2 座象徵榮譽與彰顯官威的武舉人旗桿座，是張家祖先張中玉於清朝嘉慶 6 年 (1801) 參加武舉人科舉考試，高中第二名，其子張連捷於清朝道光 8 年 (1828) 赴福建應試，高中武魁時建立的。

聖德宮內掛有「亞元」、「武魁」的匾額，見證光榮的歷史事蹟。



張中玉 - 亞元牌匾、張連捷 - 武魁牌匾



嘉義縣最古老的牌匾

#### 參考資料：

- 翁章梁 (2020)。鹿情草青。嘉義縣：嘉義縣政府。
- [https://www.google.com/search?q=%E5%BC%B5%E9%80%A3%E6%8D%B7&oq=&aqs=chrome.0.69i59i450l8.411374481j0j15&sourceid=chrome&ie=UTF-8\(2021/8/21\)](https://www.google.com/search?q=%E5%BC%B5%E9%80%A3%E6%8D%B7&oq=&aqs=chrome.0.69i59i450l8.411374481j0j15&sourceid=chrome&ie=UTF-8(2021/8/21))



### 35 鹿草頂半天慈雲寺供奉的神像和神龕有什麼特色？

#### 參考答案：

鹿草頂半天慈雲寺奉祀觀音佛祖已有兩百多年的歷史，寺內的觀音佛祖神像並非木材雕刻，也不是金身、泥身雕塑，而是以糯米粉加上石灰粉混合捏塑而成。此外，慈雲寺的神龕，也是糯米粉加上石灰粉混合後，塑造師傅躺在地上，用手捏成一小粒，然後往上丟，一粒一粒堆黏在一起，倒崁山造型十分特殊。

頂半天慈雲寺於明治 44 年（民國前 1 年）建造建廟已有 100 多年歷史，昭和 10 年（民國 24 年）重修，民國 68 年（1979）再度重修，香火鼎盛，信徒眾多，是值得祈求平安的寺廟。



糯米做的神像、神龕



頂半天慈雲寺

#### 參考資料：

楊秀玉 (2021)。鹿仔草鄉土行踏新版。鹿草鄉：嘉義縣鹿草鄉公所。

36 請說一說余慈爺廟的建廟傳說。

參考答案：

傳說一：

傳說余慈爺公廟主祀的余慈爺，本名余慈，字公望，生於萬曆 29 年（1601），跟隨鄭成功在臺灣屯田，寓兵於農、駐守諸羅，後因戰爭殉難，後人尊稱為「余將軍」。

鹿草鄉後寮村人施結誠說受余慈爺託夢，從原僅能餬口的農夫改以養鴨為業，在現今廟址排水溝放養鴨群，遇颱風也無什麼損失，種植小黃瓜也能賣好價錢，民國 59 年（1970）與兄弟施木川集資建廟，傳說神明允諾「少 1 隻鴨，補 1 蛋」施姓兄弟建廟後事業順利，信眾不斷湧入。

傳說二：

余慈爺公廟起源於民國 55 年（1966），施結誠女兒手部患疾，遍尋名醫卻無法根治，後來受後寮永泰宮觀世音菩薩指示建廟敬神，濟貧救世，施女的病才痊癒，於是是在今廟址建廟，奉祀鄭成功部將余慈爺。

■ 香火鼎盛的余慈爺公廟



參考資料：

翁章梁 (2020)。鹿情草青。嘉義縣：嘉義縣政府。



### 37 龜佛山廣福宮建廟超過 300 年是如何命名的？為何沒有列入古蹟？

#### 參考答案：

廣福宮位於竹山村龜佛山，是當地居民的信仰中心。明萬曆 11 年 (1583) 福建泉州同安縣的李福忠、李建孝、李信全帶廣東潮州府揭陽縣阿婆墟祖廟三山國王的『香火』從布袋嘴 (今布袋港) 登陸到此開墾。

明永曆 15 年 (1661) 鄭成功渡台驅荷時，部將李茂春從同地帶了三尊三山國王的『神像』，當時李將軍等在龜佛山一棵榕樹下休息後，三山國王的神像突然搬不動，因而在此地建廟祀奉，李將軍知庄

民是「福」建人氏來台，三山國王的緣由是「廣」東省，故將之命名為「廣福宮」。

民國 74 年 (1985)，嘉義縣政府有意將廣福宮提報列入古蹟，遭當時地方居民反對，認為列入古蹟後，廟宇就不會興旺而作罷。廣福宮重建後成為鋼筋水泥的新廟宇，原廟遺留的古物僅剩供桌，嘉慶年間修建的廟宇舊貌，只能透過照片想像過去的風貌。

參考資料：  
楊秀玉 (2021)。鹿仔草鄉土行踏新版。鹿草鄉：嘉義縣鹿草鄉公所。



■ 龜佛山廣福宮



■ 廣福宮舊址照片

### 38 三角村開天宮主祀神明是哪一尊神明？該廟宇與下茄苳泰安宮天上聖母暨岳府元帥的關係為何？

#### 參考答案：

鹿草鄉三角村原名「三角仔」，光復後改名「三角村」。村民大多篤信道教，開天宮是居民信仰中心，主祀神明為開天聖祖 - 盤古，相傳建立於昭和元年 (1926)，原為簡陋的廟宇 (相傳是竹管厝)，稱為公厝，

舊廟古厝坐西朝東，因廟體老舊損壞，於民國五十年代重建，改為坐北朝南走向，之後因設施陳舊所以重新整修，於民國 85 年 (1996) 二月竣工。

早期有三十六庄信仰供奉「下茄荖泰安宮天上聖母暨旌忠廟岳府元帥」，曾有六角頭（後廊庄、三角庄、二崁、崁頂、十姓角、雙寬寮）於每年農曆正月十八日負責輪流當值，後因後壁鄉六角頭部分小莊部落併入其鄰近村庄後，現為四角頭 -- 後廊、崁頂、菁豐、三角仔，故現為4年一次輪流當值，每年輪到三角村舉辦慶典時，居民全村出動，聘請各式陣頭出巡遶境，恭迎天上聖母蒞臨開天宮，保佑全村居民平安健康，風調雨順。



開天宮主神 - 盤古



早期慶典居民遶境的盛況

參考資料：

楊秀玉 (2021)。鹿仔草鄉土行踏新版。鹿草鄉：嘉義縣鹿草鄉公所。

39

請說一說下潭村雲龍宮建廟歷程及神蹟故事。



下潭雲龍宮



雲龍宮主神 - 池府千歲

參考答案：

雲龍宮供奉的主神是池府千歲。相傳吳姓先民從福建沿海漳州、泉州到下潭庄開墾，恭請家神池府千歲、沈府大使為家神奉祀。隔年，福建泉州來台商人隨身攜請西方元帥、中壇元帥經過此地稍作停留，欲離開時兩神卻奉請不動，請示神明，兩位元帥表示不願離開，泉州商人遂贈送鄉民與池府千歲、沈府大使一起奉祀。

咸豐 11 年 (1861) 吳使、吳斗、蘇圖三位先賢，以竹林建造小廟，於現址建廟，主祀池府千歲，光緒年間歷經 2 次遷修，民國 8 年以磚、木重修廟宇 3 間，正式命名為「雲龍宮」，彰顯「雲駕王輿代察代巡聖蹟長昭員



嶠月，龍蟠石柱美輪美奐神宮永鎮下潭莊」之神威，成為下潭村的信仰中心。

相傳雲龍宮準提菩薩曾於大東亞戰爭期間大顯神通，每當飛機前來轟炸下潭庄時，常有神明顯靈化

身老人或孩童，站立於雲龍宮屋頂，手持令旗，施法遙引飛機離開，庇護下潭生靈，保衛庄民生命、財產，平安渡過戰爭浩劫，所以雲龍宮的準提菩薩只有十六隻手，原因是在顯靈救民的時候受傷的。

參考資料：  
楊秀玉 (2021)。鹿仔草鄉土行踏新版。鹿草鄉：嘉義縣鹿草鄉公所。

## 40 頂潭（碧潭）龍湖宮命名由來及廟宇建築有什麼特色？

### 參考答案：

清康熙 24 年 (1685)，居住於福建省泉州府安溪縣新康里的林姓族人，因地瘠人稠生活困苦，欲求向外謀取生計，經族親朋好友議向外墾苦，並請「三代祖師」、「清水祖師」兩尊神佛隨護來台，沿八掌溪而上，在溪邊高灘地上發現一泓深潭，蜿蜒數百丈澄清涵碧，狀似群龍，真是龍湖碧水之地，建廟謂之「龍湖宮」。

龍湖宮主神為「三代祖師」，是唐山師泥塑之作，廟裡門神畫之眼神徐徐如生，能隨觀者移動而目

視觀者，而門神的腳亦能隨觀者走動而移動，廟簷之剪粘出自為國寶級藝師林再興之作，更有珍藏百年之古轎，及保存開基佛印二方，其中三代祖師寶印文曰：「宣封龍湖三代祖師靈感寶印」，另有年代久遠之古物、雕刻等珍藏，非常值得造訪欣賞及祈求平安。



■ 碧潭龍湖宮



■ 百年古轎

參考資料：  
楊秀玉 (2021)。鹿仔草鄉土行踏新版。鹿草鄉：嘉義縣鹿草鄉公所。

## 41 圓山宮主要供奉的是哪一尊神明？其傳說及建廟歷程為何？

### 參考答案：

圓山宮供奉的主神是王孫大使，宋朝人，姓謝名聖賢，是王侯子弟，13歲時攜帶獵犬雲遊四海，有一天來到福建省泉州府同安縣安仁里，投宿在一位姓陳的員外家。當時的安仁里鳳山的山腳下有一個小湖，湖中有一隻田螺精，吸收日月精華幻化為人，胡亂作怪，鬧得地方不

得安寧，當時陳員外的千金，也因為田螺精纏身而一病不起，謝聖賢知道後，帶著獵犬，手持寶劍，奮勇跳入水中雖成功刺殺田螺精，但是謝聖賢與獵犬也壯烈犧牲，居民感念謝聖賢捨身成仁，所以在鳳山之下興建廟宇，稱為鳳山宮，奉為守護神，之後，宋朝天子封為「謝府元帥」。北宋末年，番邦入侵，宋朝天子親自督戰無法退敵，謝府元帥神威顯赫，化做二陣神兵旗號寫著「謝府元帥，助戰退敵」，因此再被南宋朝天子高宗封為「王孫大使」。

清康熙47年(1708)，福建省泉州府同安縣人陳立勳、陳允捷、林龔孫、陳國祚來台擔任開墾首領，在鹿仔草庄開墾務農，隨身敬奉王孫大使渡台，奉祀為守護神。後人陳特珪在清朝為官，為答謝王孫大使神恩，發起建廟的建議，捐獻土地，加上信徒捐款，終於在清乾隆20年建廟完成，命名為「圓山宮」，廟宇歷經多次重修，成為現在的樣貌。



鹿草圓山宮



圓山宮主神 - 王孫大使

### 參考資料：

- 翁章梁 (2020)。鹿情草青。嘉義縣：嘉義縣政府。
- 楊秀玉 (2021)。鹿仔草鄉土行踏新版。鹿草鄉：嘉義縣鹿草鄉公所。



## 6 鄉賢人物

(文/後塘國小編輯小組、圖/鹿草鄉公所、嘉義縣生活美學協會)〈15題〉



42

為什麼鹿草鄉山仔腳南陳宗祠會奉祀鄭成功愛將陳立勳？他與鹿草鄉的開發史有何關係？

參考答案：

鹿草鄉的開墾已有三百餘年的歷史，從相關的的文獻來看，山仔腳庄的陳立勳可說是鹿草鄉的開拓先鋒。

西元 1661 年鄭成功以反清復明

為號召領兵攻據臺灣，陳立勳年輕時曾中舉人，在清順治 18 年（1661）加入鄭成功部隊。

他參與鄭氏王朝經營臺灣，寓兵屯田，並選擇定居於鹿仔草山仔腳。陳立勳因立下戰功，鄭成功為了體恤陳立勳的辛勞，送他一匹馬，並放他三天假，返營後，鄭成功立即召見，告知這三天所經之處，都歸他管，准他收租。

此外，他還在康熙 39 年捐資募款，創建笨港天妃廟；又捐地在臺南後壁下茄苳蓋媽祖廟，鹿草鄉中寮建城隍爺廟等，可謂富而好施。



■ 陳立勳圖像



■ 先祖開墾史蹟

參考資料：

楊秀玉 (2021)。鹿仔草鄉土行踏新版。鹿草鄉：嘉義縣鹿草鄉公所。

43

為什麼日治時期鹿草鄉的邱鳳儀醫師會有「台灣公醫」與「鹿草史懷哲」的美稱？

參考答案：

邱鳳儀公醫在鹿草從事慈善醫療工作，足以媲美史懷哲醫生，老一輩的鄉親們都非常感念他的醫德與懸壺濟世的精神。

邱鳳儀公醫在明治 21 年（1888）出生於日據時代台中州東勢郡東

勢庄東勢 198 番地，明治 40 年（1907）從台灣總督府醫學校畢業，畢業後就在台灣總督府醫學校擔任助教；明治 42 年（1909）在台中州東勢郡東勢庄開業；大正 2 年（1913）在中國瀋陽的奉天滿鐵醫

院任職；1924年回台灣定居，先後在台中東勢及高雄鳳山開業；1933年受命為台灣公醫，就任為東石郡鹿草庄公醫；1935及1939年擔任台南州東石郡鹿草庄協議會員；台灣光復後被任命為鹿草鄉第一任鄉長。



鹿草史懷哲 -- 邱鳳儀先生



第一任官派鄉長 -- 邱鳳儀先生

參考資料：

1. 林沐惠 (2010)。鹿仔草鄉土行踏 3。鹿草鄉：嘉義縣鹿草鄉公所。
2. 重大歷史懸疑案件調查辦公室 (<https://ohsir.tw/6437/>) 版權所有 Copyright All rights reserved.)

44

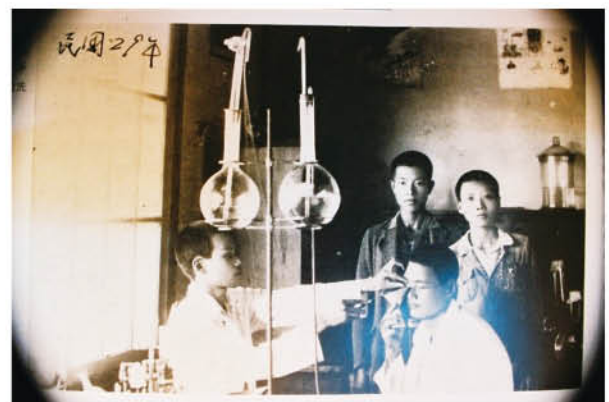
砂眼俗稱「紅目猴」，是一種傳染性眼科疾病。為什麼日治時期鹿草鄉的黃瑞卿公醫師有專治紅目猴的聖手之稱？

參考答案：

砂眼又稱顆粒性結膜炎，患者的結膜會有顆粒狀增生及充血的現象，因此有紅眼猴之稱，是未開發國家人民失明主因。

造成砂眼的病原體是砂眼披衣菌，會感染眼睛的角膜和結膜，會造成結膜充血、砂狀顆粒增生、畏光、疼癢……等症狀。病原體主要以接觸方式傳播，直接接觸或共用衛生物品而傳染。如受感染要積極治

邱鳳儀先生深具正義感及讀書人的性格，除了對貧困者不收診療費，常常替民眾義診外，更熱心公益為鹿草庄民排除困難、解決憂愁，對庄民貢獻良多。雖然先生已經去世多年，但他所遺留的種種事蹟，直到現在仍為後人津津樂道。



黃瑞卿公醫治療砂眼病患

療，改善環境衛生，以免造成視力不可彌補的遺憾。

依據大正四年 (1915) 的調查報告，南部地區砂眼患者達人口數的 45%。昭和 16 年 (1941)，鄉人黃瑞卿先生考上臺南州廳醫務助手，在受訓完成後返家鄉擔任砂眼保健組合的醫務助手，利用中午時間為村人清潔治療，每日協助人數都上百人，一個村莊一個月，守護鄉人眼睛健康。



■ 台南州醫務助手訓練會合照

參考資料：

1. 楊秀玉 (2021)。鹿仔草鄉土行踏新版。鹿草鄉：嘉義縣鹿草鄉公所。
2. 池田若菜 (2014)。日治時期砂眼調查與防治 - 以學校衛生為基礎的觀察。
3. 鹿草好趣處。http://cylucaoblogspot.com/2015/11/blog-post\_11.html。(2021/5/22)

## 45 為什麼鹿草鄉出身的藝術家林國治會被稱為「塔山畫家」？

參考答案：

林國治，民國 22 年 (1933) 生於嘉義縣鹿草鄉，小時候家中有十餘甲農地，三隻牛、兩臺牛車、三個工人，童年悠遊於田園溪河之間，割草養牛，釣魚、抓青蛙、抓蝦、捕鳥都是溫馨的回憶。然家業因故中落，林國治反倒淬煉出個人獨特的繪畫風格，耐看而有畫味，乾枯中有生機，一生追逐嘉南平原的美麗人文。

有「阿里山畫家」之稱的林國

治老師，畫塔山最是親切。每當談到塔山，總有說不完的內容，對塔山的造型與季節的色彩觀察入微，除了肌理、色彩等技巧的精湛傑出之外，在於他「質樸有力」的風格，更表現出「嘉義塔山」的藝術性及獨特性。

林國治一生奉獻給藝術教育，民國 67 年 (1978) 創設藝苗美術教室，春風化雨。欣然回顧其藝術人生的四季，春耕在臺南師範藝術科的培育訓練，夏耘在大賽與畫會磨練，秋收在塔山、鄉野、靜物、生活隨筆等系列的熱情實踐與創作，冬藏在晚年的蟄伏與肯定。其畫濃厚生活美並歌頌大地的美麗，畫如其人，是臺灣美術史中質樸有力的一筆。



■ 林國治老師賢伉儷



■ 林國治老師作品—阿里山晨景

參考資料：

1. 楊秀玉 (2021)。鹿仔草鄉土行踏新版。鹿草鄉：嘉義縣鹿草鄉公所。
2. 自由時報電子報，林宜禱 (2015 年 04 月 26 日)。塔山畫家 前嘉義縣美協會會長林國治逝世。
3. 財團法人研揚文教基金會。http://fund.aaeon.com.tw/(2021/08/23)

46

廖芳乙老師有獨創一格的油彩技法，曾獲得全國各美展油畫獎，她的繪畫有何特色？

參考答案：

廖芳乙老師鑽研老子的道德經，持續修煉瑜珈，研究印度佛法，她的作品融合了東方水墨氣韻以及木刻版畫凹凸特性。因為她喜愛中國老繡片、蠟染，她將老繡片的打籽繡，蠟染的留白線條與渲染的色彩中汲取養分的特色，融入到她的畫風裡。之後，廖芳乙自創獨樹一格的以白色輪廓勾勒美妙的世界「白線凸點畫法」的油彩技法，由一個「點」延伸到整個「面」，作品融合東方水墨氣韻及木刻版畫凹凸特性；畫面如浮雕般細膩，將油彩發揮出刻版畫的趣味；此特殊的畫風，正是啟發自民族風的老繡片與蠟染，將不同地域的美學結合一起。

2019/12/28 – 2020/1/15 廖芳乙在臺中市大墩文化中心大墩藝廊（二）舉行了個展 2019 心·山水。



廖芳乙老師



廖芳乙老師\_作品\_2019, 心·山水

參考資料：

1. 楊秀玉 (2021)。鹿仔草鄉土行踏新版。鹿草鄉：嘉義縣鹿草鄉公所。
2. ART 藝術新聞網

47

自號梅魄山人的張忠良老師，為什麼其書法作品及對書法的研究都受人推崇？

參考答案：

張忠良，生於昭和 15 年（1940）六月，自號梅魄山人，世居嘉義縣鹿草鄉重寮村，於東石高中畢業後，至臺中師專修業，畢業

後在重寮國小擔任教職 31 年後退休。就讀東石高中時由吳梅嶺老師指導，在台中師專時拜呂佛庭、鄭為禧為師，參加南部六縣市書法比



賽榮獲第一名，日本曾東書道會津島市議長賞，大日本書藝院第 31 回（民國 59 年）推薦獎，大日本書藝院第 41 回（民國 96 年）推薦獎，書法創作在臺灣書法界相當受到推崇，大陸書法家也拜為珍品，許多人渴求其字畫，盼拜其門下，但張忠良老師總是謙虛的推辭，不想聲名於外，只是將書法視為個人的一

種生活嗜好。

張忠良老師的書法藝術講求「字外功」及「個人風」，主張「臨池遊藝戲非鴻，得利尤須字外功。崇古融今如我意，墨痕應有個人風」，認為書法墨藝池裡蘊含人生處世的智慧哲理，吸收詩詞歌賦、文史傳記，更能展現個人獨特的書藝成就，大師風範，備受推崇。



張忠良老師



張忠良老師書法作品

參考資料：

1. 楊秀玉 (2021)。鹿仔草鄉土行踏新版。鹿草鄉：嘉義縣鹿草鄉公所。

## 48 鹿草鄉施家村的施永華老師，鑽研書法，得獎無數，他有何書法成就？

參考答案：

施永華，於民國 43 年（1954）出生於嘉義縣鹿草鄉施家村，就讀於重寮國小期間受張忠良老師指導，開啟鑽研書法之門，曾獲全國美展與全省美展第一名，並獲省美展永久免審榮譽。在大墩美展連續三年前三名的傑出表現下，成為第 6 屆臺中市美術家接力展唯一邀請展出之藝術家。



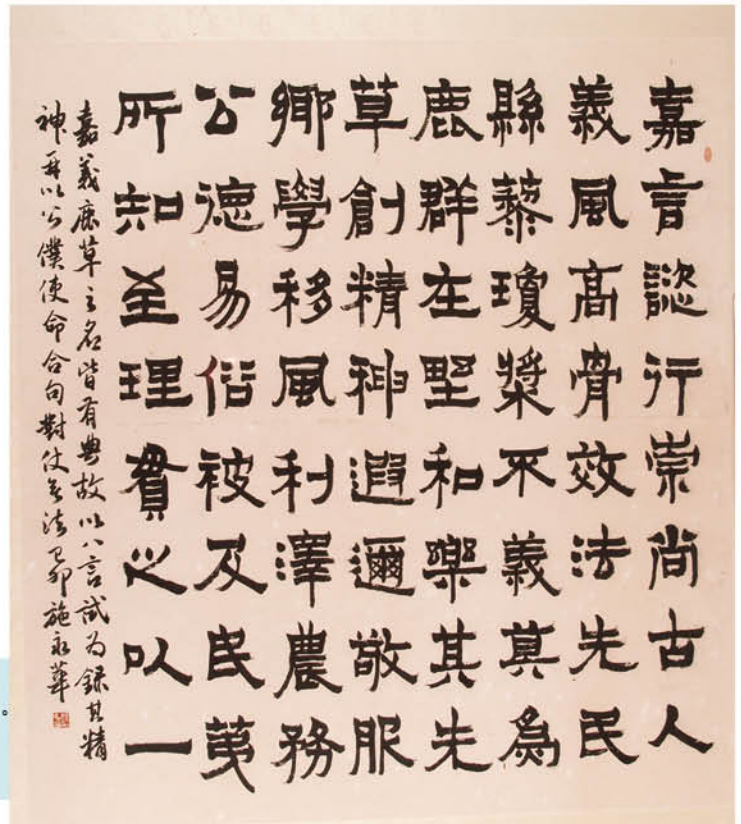
施永華先生

## ■ 施永華先生書法作品

民國 94 年 (2005) 施永華老師於逢甲國小主任榮退，之後全心全力投身書法教育工作，曾任中華弘道書法學會理事長；明道大學、臺中教育大學、新竹教育大學、逢甲大學兼任講師教授書法；全國國語文競賽寫字組、大墩美展、磺溪美展、明宗書法比賽評審；乃為中興新村駐村藝術家，接力全國名家書畫個展、聯展，無論創作抑或是作品鑑賞、乃至專題講演，都讓人感受到他是一位書藝出群的書法家。

## 參考資料：

1. 楊秀玉 (2021)。鹿仔草鄉土行踏新版。鹿草鄉：嘉義縣鹿草鄉公所。
2. 台灣好新聞 <http://www.taiwanhot.net/?p=467574> (2021/09/29)

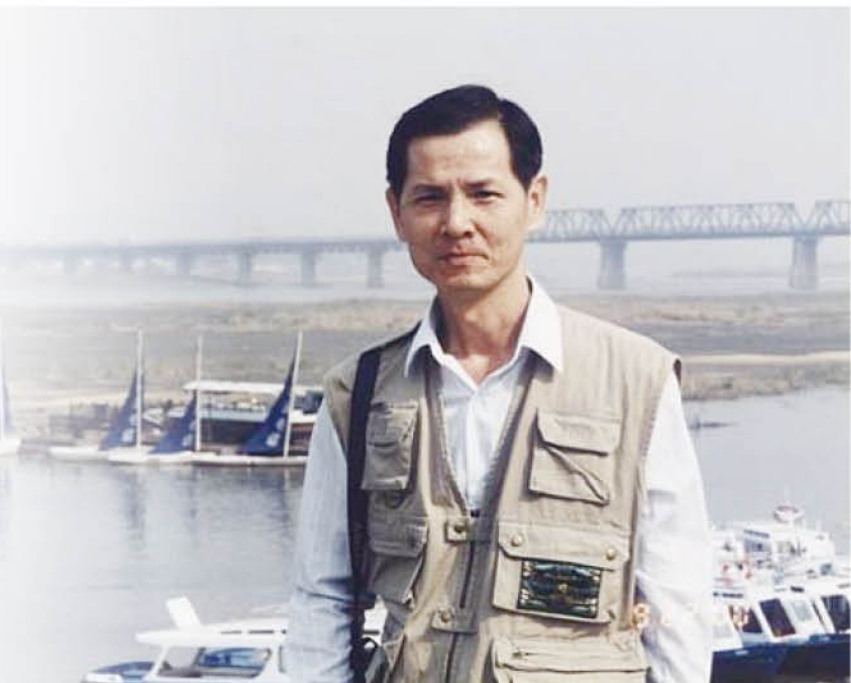


## 49 林昌德老師是鹿草鄉傑出的當代藝術家，請說一說他有哪些傑出表現？

### 參考答案：

林昌德老師民國 40 年 (1951) 生，鹿草鄉松竹村人，臺灣師大美術研究所畢業，字「蒼竹」，畫室名「雪竹齋」，愛好山川花鳥，醉心藝術創作。作品屢獲藝術比賽大獎，曾任教於海山國中及臺中師專，參與許多藝術與教育的專業諮詢和評審工作，作品獲臺北市立美術館、國立臺灣美術館，以及許多私人所珍藏。

林昌德老師的母親為裁縫師，常需要構圖及拼貼圖樣，父親則喜歡設計盆栽的造型，再加上兄長及小學老師的啟發及耳濡目染下，引發了林昌德老師對繪畫的興趣，讓林昌德老師



■ 林昌德老師





■ 新社煙雨—林昌德老師的烘染技法

參考資料：  
楊秀玉 (2021)。鹿仔草鄉土行踏新版。鹿草鄉：嘉義縣鹿草鄉公所。

初中三年級時的碳筆畫作品就受到吳梅嶺老師的注目，並收為門徒。因此，林昌德老師非常感念吳梅嶺老師，並對於其教育的熱忱及淡泊名利的長者精神深感佩服。

林昌德老師創作態度嚴謹，常以「五日畫一石，十日畫一水」的心態構思經營。其寫生繪畫理念認為貴在創造性的表現，非憑空捏造無中生有，需在既有的要素中做新連結，以育新局。

50

來自嘉義縣鹿草鄉的張添原老師，致力於推展古文字書法藝術，他學習藝術的歷程及特殊的書法風格有哪些？

參考答案：

張添原老師民國 24 年 (1935) 出生於嘉義縣鹿草鄉重寮村，於民國 103 年 (2014) 辭世，享壽 80 歲。童年時就趨承庭訓、讀漢文、臨摹書法，並且接受梅嶺吳添敏先生的

啟蒙開始習畫，臺南師專畢業後又拜入金石大師王孫先生門下。

張添原老師平時熱衷於文字學研究，致力於甲骨文、金文、篆書、古隸等古文字書法篆刻的創作，並且協助地方政府辦理推展書法篆刻、藝術活動，對於傳統文化藝術的推展發揚不遺餘力。



■ 張添原老師照片



■ 張添源老師書法作品

張添原老師擔任教職 35 年，從事書法篆刻教學及創作未曾中斷，其作品多次入藏國立美術館，也獲獎無數，民國 84 年 (1995) 榮獲臺南市第一屆資深藝術家的殊榮，更以耄耋

之齡應徵入選【2009 傳統與實驗 - 臺灣書法藝術雙年展】，實在是廣大藝術工作者的表率，張添原老師一生致力於推展古文字書法藝術，發揚中華文化，真是令人敬佩。

參考資料：

1. 楊秀玉 (2021)。鹿仔草鄉土行踏新版。鹿草鄉：嘉義縣鹿草鄉公所。
2. 晨園藝術中心。https://blog.xuite.net/f2381078/blog/249899090(2021/08/27)
3. 國立台南大學 <http://www2.nutn.edu.tw/gac500/webservice/96/outstanding/022/JANG%20TIAN%20YUAN.pdf>(2021/08/27)
4. 國立台南生活美學館

51

出生於鹿草鄉的畫家陳銀輝為戰後台灣第一代的抒情抽象畫家，他在藝術領域有那些貢獻？

參考答案：

陳銀輝老師是戰後臺灣第一代的抒情抽象畫家，民國 20 年 (1931) 生於嘉義縣鹿草鄉，民國 43 年 (1954) 畢業於臺灣省立師範學院藝術系 (今國立臺灣師範大學美術學系)，民國 46 年 (1957) 起任教於母校擔任美術研究所教授，於民國 84 年 (1995) 退休。曾獲「扶輪獎」(1961)、「金爵獎」(1980)、「中山文藝創作獎」(1986)、「大學暨獨立學院特優教師獎」、「楊三郎獎」(2000)、「吳三連藝術獎」(2003)、「文建會文馨獎」(2006)、「榮譽文藝獎章」及「美術創作獎」(2007)... 等。迄民國 110 年 (2021) 已辦過五十一次個展。經歷全國、全省、臺北市、高雄市等美展評審委員及



陳銀輝先生



陳銀輝先生作品

全國各大型美展的評審，並擔任國內各大美術館典藏委員及評審。

退休後，陳銀輝先生為提攜後進，捐出退休金設立「陳銀輝教授油畫獎學金」，也提供獎金供全國油畫展設立「陳銀輝獎」，鼓勵提攜後輩不遺餘力，是臺灣油畫創作藝壇具引領向上的指標畫家。

陳銀輝教授透過形、色的組合，畫出心中對美所感受的意象世界，建立起屬於自己特有的「陳銀輝風格」。

參考資料：

1. 楊秀玉 (2021)。鹿仔草鄉土行踏新版。鹿草鄉：嘉義縣鹿草鄉公所。



## 52 鹿草鄉傑出水墨畫家黃有勝，獲獎無數，他擅長哪些水墨技法？

### 參考答案：

出生於鹿草村的黃有勝老師畢業於新竹師專，曾任教於板橋市溪洲國小，因為在美術教學上表現優異，民國 86 年 (1997) 時榮獲臺灣省特殊優良教師師鐸獎。但由於他對藝術的熱愛，捨棄教職成為專業的藝術家，他曾言：「藝術家必須要有追求完美的雄心——要畫就認真畫到最好。」



■ 黃有勝老師



■ 黃有勝老師作品

黃有勝老師主要師承李奇茂教授及歐豪年教授的嶺南水墨，他認為：「嶺南畫派兼容並蓄，東西融合，能吸收各國藝術特長。」所以黃有勝老師的作品，比一般水墨更為渾厚且空間感強烈，正因為他巧妙將西畫的基本功：明暗、光影、量體運用其中，得到獨有的水墨詮釋。

黃有勝老師對藝術有著澎湃的創作渴望，從學畫到創作，至今獲獎無數，也舉辦多次個人畫展，他的水墨寫意並行，體現大自然和諧之美，傳達了禪境合瑟的人文氣息，他將色彩融入國畫，透過描繪將大自然躍於紙上，給予觀者視野新享受。

#### 參考資料：

1. 楊秀玉 (2021)。鹿仔草鄉土行踏新版。鹿草鄉：嘉義縣鹿草鄉公所。
2. 大紀元 <https://www.epochtimes.com/b5/7/1/7/n1581770.htm>

## 53 葉信壽老師如何在鹿草家鄉推展書法學習活動？

### 參考答案：

葉信壽老師下麻村人，從小對美術便有著非常濃厚的興趣，國小時就很喜歡書畫，也獲得家人、長輩的鼓勵與支持。後來就讀美術工藝科，經過三年美術課程的薰陶，學到專業的美術教育，並受教於多

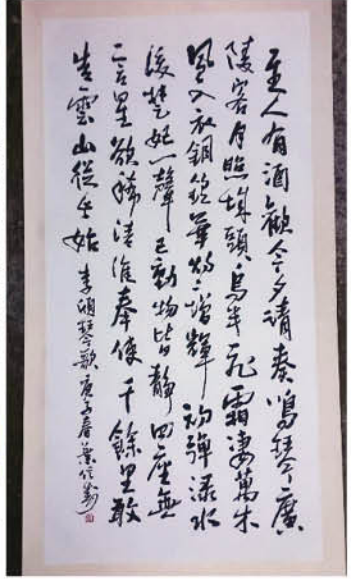
位藝界名師，奠定他美學的基礎，也點燃葉老師對書畫的許多憧憬。

葉信壽老師選擇根留家鄉持續創作鑽研並投身書法藝術推廣的行列，在鹿草國小指導學生書法，另外小學書法活動中也能見到老師殷

葉信壽老師

葉信壽老師書法作品

殷切切的教學身影，而鹿草文化學堂曾特地邀請葉老師規劃書藝推廣活動，讓民眾有機會貼近藝術家身邊學習，從學習過程發起對傳統文化藝術的熱心，在成果展中展出學員與老師的書藝作品，讓鹿草鄉民欣賞揮毫落紙間的文字之美，亦能認識在地藝術家，提昇地方藝文氣息，讓美學即是生活。



參考資料：

楊秀玉 (2021)。鹿仔草鄉土行踏新版。鹿草鄉：嘉義縣鹿草鄉公所。

## 54 鹿草鄉車鼓陣藝人林探先生在發揚傳承車鼓陣上做了哪些努力？

參考答案：

林探先生深怕車鼓陣這項民俗藝術失傳，將口語相傳的民俗陣頭文化加以整理，編訂成書，用以指導社區及學校，但礙於專業樂理不足，因此商請專家學者協助整理譜

曲，使車鼓陣有曲、有譜、有詞，以方便學習。林探先生虛心請教耆老，註解、紀錄，編定成書，其用心與付出的精神令人感佩，實為罕見的民俗藝人，可說是鹿草鄉的文化藝術之寶。

車鼓陣在林探先生的努力之下，逐漸將傳統的民俗技藝延續發揚，在重視本土文化的同時，車鼓陣是鹿草藝術之寶。



參考資料：

林沐惠 (2010)。鹿仔草鄉土行踏 3。鹿草鄉：嘉義縣鹿草鄉公所。

傳統藝術家 --  
林探先生

林探先生在 2005 年桃園歌謠節榮獲最佳演唱銀牌獎



55

鹿東村陳鴻榮先生在推展藝術教育及美化社區有哪些事蹟？

參考答案：

陳鴻榮先生，嘉義縣鹿草鄉鹿東村人。對藝術教學有深入的瞭解及研究。因此先後獲聘擔任「嘉義縣、市美術科輔導員」，協助嘉義縣、市的教師推展藝術教育活動。在民國 69 年被縣長指派為「區運會字幕表演」的總設計兼總指揮。並先後獲嘉義縣 70 年及嘉義市 83 年兩度「師鐸獎」之獎勵。



■ 陳鴻榮先生



■ 陳鴻榮先生畫作 - 射日塔

96 年受鹿東村村長陳重安之邀，返鄉進行藝術創作，在鹿東村做入口意象美化，讓原本平淡的村莊上了報紙地方版頭條，成為嘉義縣綠化美化的模範村落。

參考資料：

楊秀玉 (2021)。鹿仔草鄉土行踏新版。鹿草鄉：嘉義縣鹿草鄉公所。

56

為什麼鄭炳煌老師要返鄉創作「以畫關愛鹿草家鄉」？

參考答案：

鄭炳煌老師，民國 50 年 (1961) 出生，鹿草鄉松竹村人，就讀鹿草國中時就已展現畫畫才華。他在臺北藝術大學美術系畢業後，投入教職，現任教於臺中一中，也從未放棄對藝術的熱忱，取得交大應用藝術所碩士學位，一路走來，雖然辛苦，但很充實，他的人生就是典型農家子弟勤奮不懈的寫照。

近年來鄭炳煌老師心繫自己的家鄉，關注自己所處的這塊土地，每個月至少回家鄉創作、教畫。他說：

「有些事情現在不做，以後再做就來不及了。」民國 100 年 (2011)，他在家鄉籌組「鹿草寫生會」，希望藉由寫生更了解鹿草的風土人文之美，以畫紀錄對土地與文化的關懷，同時聯絡鹿草人的情感，畫遍鹿草各個角落，把鹿草的一點一滴都在筆下一一呈現。

最近鄭炳煌老師指導松竹社區老繪仔繪畫，帶中一中美術班學生返鄉開辦美術營，並於民國 110 年 (2021) 年初辦 60 創作回顧展。



■ 鄭炳煌老師



■ 鄭炳煌老師畫作

參考資料：

楊秀玉 (2021)。鹿仔草鄉土行踏新版。鹿草鄉：嘉義縣鹿草鄉公所。

# 7 在地美食

(文 / 下潭國小編輯小組、圖 / 鹿草鄉公所、嘉義縣生活美學協會) <6 題>



57

鹿草鄉有兩家傳承久遠的老餅舖，他們的古早味喜餅有什麼特色？

## 參考答案：

順發禮餅舖創始人陳同藍在民國 37 年 (1948) 開業迄今，已經 70 多年，歷經第二代的守成、第三代的發揚光大，目前由第四代經營。以「創新、健康、美味」的理念，傳承老店熱忱親切的服務，堅持實在用料，把幸福好滋味傳遞給每個人。

近年來由於社會環境變遷，改進製餅技術，研發新口味及增加產品種類，持續推陳出新，成為地方特色產業，甚至附近工廠的外籍勞工，將順發的喜餅當作最佳伴手禮，



壽香珍餅舖外觀

帶回家鄉分送給親友。

壽香珍餅舖是一家用心承接前輩好手藝，傳承近百年古早好滋味的老店，用良心老實做好吃的餅，有傳統古早味的喜餅、狀元餅、純糯米紅龜、紅圓，中秋月餅、蛋黃酥、狀元酥、蛋糕、古早味喜餅、滷肉豆沙、肉餅、白豆沙、水晶、鳳梨酥、黑豆沙麻糬餅、伍仁、綠豆椪、綠豆糕仔、純糯米紅龜、

紅圓、純糯米菜包、壽桃、湯圓、古早味麻糬、鮮奶麵圓仔、麵龜、素三牲、風片豬、風片羊...各式各樣令人懷念回味無窮傳統的古早味。

順發禮餅舖的 DIY 製餅體驗

## 參考資料：

1. 楊秀玉 (2021)。鹿仔草鄉土行踏新版。鹿草鄉：嘉義縣鹿草鄉公所。



58 請說一說鹿草鄉僅存的製冰店是哪一家？有何特色？



■ 日和冰店店內擺設

參考答案：

在鹿草市區有一間頗具日式懷舊風格的店家，在一排現代建築物中顯得格外吸睛。這兒就是鹿草鄉內碩果僅存的冰店一日和製冰部。日和製冰部以製冰塊起家，因應時代變遷開始經營冰果店，每年約 4

參考資料：

1. 楊秀玉 (2021)。鹿仔草鄉土行踏新版。鹿草鄉：嘉義縣鹿草鄉公所。

月到 11 月銷售冰品飲料，入冬之後則販售炸蚵嗶、炸地瓜、炸南瓜、炸珠蔥、炸豆腐嗶、炸粿等平價點心。

日和製冰部所有的冰品都非常有特色、樣樣都是招牌，而且所有的配料，都是老闆娘自己親手熬煮，不假他人之手，不買現成品，就連八寶冰的材料也是親手製作，所以日和冰店的冰品才會這麼好吃，因為每一口都是老闆娘用心烹煮的喔！冬季限定的炸物小吃也是不可錯過的美食，有機會一定要讓舌尖去旅行，造訪這超過一甲子的老字號冰店，用鹿草傳統的在地味道滿足你的味蕾吧！



■ 日和冰店刨冰

59 鹿草和樂食堂和嘉興山產店，這兩家餐廳遠近馳名，請你為大家介紹他們的特殊料理？

參考答案：

「鹿草有什麼美食？」「老鼠肉、虎頭蜂蛹、黑螞蟻、酥炸蟋蟀……」。民以食為天，以美食為話題往往是最快拉近人心距離的方法之一。當

對方聽到這麼另類的回答時，反應通常是一陣驚呼後好奇這類料理的特色。那麼，不妨就來位在鬧區的和樂食堂、嘉興山海產店品嚐最道

地的山珍野味料理，挑戰自己的味蕾極限吧！

鹿草鄉是稻米之鄉、瓜果勝地，典型的農村聚落。以前民眾的經濟條件較差，能吃到肉類的機會少，農閒時就可捕捉蔗園內的田鼠加菜打打牙祭。將鼠肉去腥後，加上九層塔、薑和蒜頭調製成「三杯田鼠」，味香肉美相當可口，成為「和樂食堂」和「嘉興山海產」這兩家餐廳的招牌料理，大受老饕歡迎，聞名遐邇。

老店傳承至今皆已開業三代，接班人發揮創意，以在地食材入菜及推出高營養的蟲蟲大餐，舉凡虎頭蜂蛹、黑螞蟻、蟋蟀、竹節蟲，在廚師巧手變化下通通化做一道道獨特珍饈，成為地方的特色美食。吸引多家報章媒體專程報導，更加



嘉興山海產



和樂食堂

提升知名度，是外來遊客及喜愛嘗試珍奇野味的饕客必訪之地。

參考資料：

楊秀玉 (2021)。鹿仔草鄉土行踏新版。鹿草鄉：嘉義縣鹿草鄉公所。

## 60 鹿草鄉有多家製麵廠，為什麼生產的麵條特別受歡迎？

參考答案：

位於下潭社區的福壽麵及百穀麵，由第一代蘇天順先生首創於民國 38 年 (1949)，傳承給二位兒子蘇樹及蘇看，蘇樹再傳蘇其養，蘇看再傳蘇百冬，目前由第三代經營，已有七十多年的歷史，至今乃是秉持著傳統理念，堅持健康與品味的日曬工法製作。

蘇家麵採用高筋麵粉、食鹽製造，拒絕添加防腐劑、硼砂及漂白劑，堅持以日曬方式讓麵條緩慢脫水，可以讓麵條保持 Q 度與口感，提供客戶兼具健康美味的麵食。雖然因應時代變遷，搭建了設備新穎的廠房，日曬過程溫度掌控仍需經驗豐富的師傅把關，若求快速烘乾





■ 把麵捲成一捲

會讓麵條水分蒸發過快，水煮過程容易斷裂，因此需視當時天氣狀況，調整日曬製程，如此用心費工的傳統美味，也讓下潭地區出外工作的子弟，逢年過節返鄉都會採購蘇家麵，不只緬懷家鄉味，也是做為餽贈親友的伴手禮。



■ 製麵過程

參考資料：  
楊秀玉 (2021)。鹿仔草鄉土行踏新版。鹿草鄉：嘉義縣鹿草鄉公所。

## 61 在鹿草的橋頭麵店，為什麼會被稱為「平民美食」？

### 參考答案：

橋頭麵店顧名思義就位於橋頭，店址原本位於鄉內長壽橋北側，因地處國有土地，配合公所進行鴨母寮排水水環境改善計畫工程而搬遷至新址營業。

嘉義縣的地方仕紳都說會吃鴨頭就是從這家店開始的；店內的美食有陽春麵、麻醬麵、滷味、魯肉飯、湯品等，價格親民而且好吃，每到用餐時刻，總有絡繹不絕的人潮前來享用這物美價廉的平民美食。



橋頭麵店

參考資料：

1. 林沐惠 (2010)。鹿仔草鄉土行踏 3。鹿草鄉：嘉義縣鹿草鄉公所。
2. <https://news.ltn.com.tw/news/ChiayiCounty/breakingnews/3402310>

## 62 鹿草有間複合式餐廳的創始店，請問這家店有什麼特色？

### 參考答案：

六年甲班是平價複合式餐廳，嘉義、台南都有連鎖店，創始店就在鹿草。外頭綠底的招牌告訴顧客，營業項目以義大利麵、焗烤系列及豆花為主打。店內偌大的牆面張貼了讓人一目瞭然的菜單，不管是來份熱騰騰的餐點或者美味的招牌甜

品，都是絕佳選擇。店裡沒有華麗的裝潢，以溫馨充滿童趣的布置取勝，義大利醬料及豆花配料都是老闆手工烹煮，不僅可口且真材實料，老闆創意發想，推出很少吃得到的皮蛋豆花，箇中滋味，等您來品嚐。



六年甲班內部

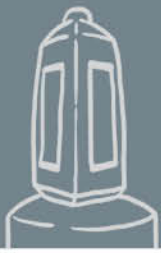


很少吃得到的皮蛋豆花

參考資料：

- 楊秀玉 (2021)。鹿仔草鄉土行踏新版。鹿草鄉：嘉義縣鹿草鄉公所。





## 8 特色建築

(文 / 下潭國小編輯小組、圖 / 鹿草鄉公所、嘉義縣生活美學協會)  
〈10 題〉

### 63 鹿草鄉竹仔腳與碧潭兩地之間的林氏宗祠，其建築有何特色？

參考答案：

林姓祖先祖籍為福建省泉州府的新溪里，位於安溪縣西南方，林氏祖祠東為駟馬山，西為觀音山，後為聖泉山，面向藍溪，景色優美，地理上是有利於林氏子孫發展的福地。

由於林姓祖先居住地—安溪縣赤嶺鄉是赤貧之地，宗親們在此生活極為清苦，以致集體遷離祖居地，徒步到南安，乘舟沿晉江縣域出泉州灣航向台灣。

民國 75 年 (1986) 因祠堂棟樑腐蝕，屋頂坍塌，祖先神位無處安奉，再度重修，由涂水樹建築師設計，並將捐資名冊列於宗祠東側壁上，於八十三年三月八日落成，屋頂鑲嵌琉璃瓦及兩條飛龍，祠後建有小丘，其上廣植樟樹，遠望蔥蘢。祠前有大溝，象徵細水長流、良田沃野，林氏後裔於此，緬懷祖德，並祈族人世守勿替。

參考資料：

林沐惠 (2010)。鹿仔草鄉土行踏 3。鹿草鄉：嘉義縣鹿草鄉公所。



■ 林氏祖厝牌匾



■ 林氏祖厝全貌

### 64 鹿草鄉立圖書館是一棟日式老建築，前身為日治時期的庄役場，也是鄉公所舊辦公廳舍，其建築構造有何特別之處？

參考答案：

鹿草鄉立圖書館是一棟日式老建築，前身為日治時期的庄役場，也是鄉公所舊辦公廳舍。根據屋架中所留之棟札所記，此建物建於民國 25 年 (西元 1936)，民國 71 年 (1982) 經公所編列預算改造，整修而成鹿草鄉立圖書館；民國 81 年 (1992) 增建 1 樓書庫，擴充藏書空

間；民國 93 年 (2004)，進行內部空間重建並增設二樓書庫與個人閱覽室；於民國 98 年 (2009) 更獲得教育部補助閱讀空間改善經費，讓本館歷史文化得以保存，成為全縣唯一日式建築的圖書館。

本館主體建築構造為磚造木構架，寄棟造，屋面石棉瓦以四十五

度角鋪陳，壁面貼十三溝面磚，建築施工精緻；閱覽室則為木構造，切妻造，壁面釘雨淋板；外觀修繕過程中也儘量以恢復原貌為前提，在歷史及建築上均有一定價值，是非常值得民眾細心欣賞的一件文化資產。



圖書館外觀



圖書館內部

參考資料：

楊秀玉 (2021)。鹿仔草鄉土行踏新版。鹿草鄉：嘉義縣鹿草鄉公所。

65

鹿草鄉後堀村山仔腳聚落的「南陳宗祠」，其屋頂與牌樓有什麼特別的設計？

參考答案：

縣道 163 號自水上往鹿草中間是鹿草鄉後堀村的山仔腳聚落，在縣道旁的一水之隔可以見到一座牌



南陳宗祠外貌

樓，牌樓屋脊中間是一火珠，象徵太陽，兩邊燕尾翹脊向天延伸，中脊堵用人物、如意雲與水果交趾陶來裝飾，下方與屋頂間留有孔洞，以利透風。往下兩個屋簷之間則是福神和財神與山水的彩繪。屋簷下方是紅色大理石刻上 [南陳宗祠]，民國歲次乙丑年 (74 年) 桐月 (三月) 重建，中華民國 75 年 (1986) 農曆 10 月 22 日竣工吉旦。牌樓門聯：南傳祖德忠貞氣節於宇宙 陳立流芳勳名百世在人間。則是告知大家南陳派創立者陳邕 (唐太子太傅) 剛正不阿、不畏權貴。來台的第一世祖陳立勳流芳百世。

參考資料：

楊秀玉 (2021)。鹿仔草鄉土行踏新版。鹿草鄉：嘉義縣鹿草鄉公所。



## 為什麼要設置石敢當？而位於鹿草鄉松竹村內的石敢當造型有何特殊之處？

參考答案：

你們是否有在巷弄的出入口、三叉路的路衝、河岸、池塘邊、村落的入口處看過「泰山石敢當」這特殊的設置呢？相傳泰山石敢當的設置有這麼一個傳說故事：當天地初造之時，蚩尤為禍人間，甚至連黃帝也制伏不了他，於是女媧娘娘便淬煉神石，刻上「泰山石敢當」五字，於是才降服了蚩尤。後來民間知道「泰山石敢當」有這樣的神力，有避邪、止煞、鎮罡等作用，因此我們常會在這些地方看到石敢當。

一般的「泰山石敢當」是2個面，位於鹿草鄉松竹村內的石敢當

造型不同於其它地區，為3面的特殊設計，多一面「福德正神」神位。石敢當上的字是由當年任教於竹園國小的呂厚見老師撰寫，林啟耀先生雕刻，字體分別刻著泰山石敢當渠、福德正神神位、民國五十七年十月十日吉置。



石敢當



參考資料：

楊秀玉 (2021)。鹿仔草鄉土行踏新版。鹿草鄉：嘉義縣鹿草鄉公所。

## 在日治時期建造完成的「十一孔水門」，在當時具有哪些歷史意義及功能？

參考答案：

由於上、下游落差甚大，容易沖毀土堤，不易儲水，所以建造水門來防止土堤崩塌，並可用以儲水，也有利於農作物灌溉，故有「十一孔水門」這樣特別的設計。

「十一孔水門」屬縣管區排之南靖排水下游跨渠構造物，位處 163



可調節水量的十一孔水門



大小不同的排水孔

參考資料：

林沐惠 (2010)。鹿仔草鄉土行踏 3。鹿草鄉：嘉義縣鹿草鄉公所。

縣道麻豆店橋下，為取水堰，堰體上方設有十一個方形排水孔，共分為三層；由左至右算起，第二、四、六、十孔位於最下排，排水量最大，第三、五、八孔位於第二層，第一、七、九、十一孔位於最上排，排水量最小。這種設計可以調節排水量，減低水流速度；配合嘉南大圳南靖分線，水源補充約可灌溉南麻豆店，並設有抽水站，當低水位時可使用抽水機灌溉農田。

## 68

鹿東村林家古厝是鹿草鄉僅存的土埆厝之一，土埆厝的製作材料、製作過程及優點有哪些？

參考答案：

土埆厝其製作過程主要是以選用較有黏性的紅土加水搗成泥漿，摻以截短成一段段的稻草及粗糠混合，為了讓泥磚結構更紮實，以牛隻或人工踩踏均勻，放入模具經過日曬或風乾的過程，反覆翻面做成土埆磚。有些塗整厝會在房屋外層再塗上石灰做為防水以避免蚊蟲並達到美化的目的。

泥土比熱大，吸、散熱皆慢，所以土埆厝冬暖夏涼，且因建材成本低廉，取得容易，成為早期台灣常見的建築形態之一。另外，因取材自然，然而其缺點是土磚怕水，一旦下雨積水可能導致土磚破損，最終坍塌。

目前鹿草鄉僅存的土埆厝不多，鹿東陳家古厝用心維護，為了避免坍塌，還搭建鐵皮保護。

參考資料：

楊秀玉 (2021)。鹿仔草鄉土行踏新版。鹿草鄉：嘉義縣鹿草鄉公所。



土埆厝的編竹夾泥牆



下方以紅磚作為基礎的面磚



海豐的王家古厝為三合院建築，大廳中兩旁懸掛「貽厥孫謀」、「克繩祖武」，有什麼特別的意義？

參考答案：

自清代起便有人在海豐定居，早期為客家聚落，因週邊閩南族群較多，所以早已被同化，目前已無跡象可尋，只能由婆仔媽或海豐的名詞中去尋找客家庄的蹤跡。豐稠村是鹿草西北邊的村莊，海豐的古厝多為三合院建築，至今仍保存完好深具古樸之美。其中王家古厝，更是精緻。王家古厝為三合院建築，據說先人曾中過武舉人，從門旁長約 36cm 寬 23cm 高 55cm 重達 250 斤的舉勇石，可以想像王家祖先練武時勇猛的模样。大廳中兩旁

懸掛「貽厥孫謀」（為子孫的將來做打算、安排）、「克繩祖武」（能夠繼承祖先的功業）是當時的承包業者所贈也是對王家的祝福，時間為民國 47 年 5 月完工，距今已超過一甲子。而這些年除了屋頂在近年來翻新以外，整個川斗式的木構牆面依舊完整，沒有剝落的痕跡。內外的牆面彩繪及書法是當時著名的藝術家黃傳心先生以及朴子大雅畫室陳長庚先生所作。由此可知，當時主人家對這間房子的期許與要求。



海豐舉人厝外貌



海豐舉人厝內部

參考資料：  
楊秀玉 (2021)。鹿仔草鄉土行踏新版。鹿草鄉：嘉義縣鹿草鄉公所。

頂潭王家古厝為台灣傳統建築中最常見的閩南式建築，其建築工法及外觀有何特色？

參考答案：

頂潭王家古厝為台灣傳統建築中最常見的閩南式建築，由外觀結構上，就能找出其特色所在，首先，以土磚和紅磚為主要建材，為單層樓、以木為建築架構基礎，強調屋

脊及屋面的曲線。屋簷通常較平緩，至左右兩側才些微翹起。外觀上的特色以「瓦片覆蓋的斜屋頂」、「木製而成地門窗」、「屋簷下的小空間—亭仔腳」最為顯著。

王家古厝的木建築結構，不同西方的屋架，而是使用「榫卯結構」，使建築完全不用一根釘子，卻可將所有構件牢牢組合在一起。屋頂型態為「馬背」，依照五行，分為金、木、水、火、土，風水書上記載「金形圓，木形直，水形曲，火形銳，土形方」。而王家古厝應屬於「水」行的山牆，通常有三個或五個弧線組成。

參考資料：  
楊秀玉 (2021)。鹿仔草鄉土行踏新版。鹿草鄉：嘉義縣鹿草鄉公所。



頂潭王家古厝外貌



頂潭王家古厝屋樑

71

位於 163 縣道碧潭往下潭路旁的鎮煞龜塔當初設立的原因為何？在日治時期重新修建的鎮煞龜塔有哪些特色？

參考答案：

碧潭村附近自清代以來，即屬八掌溪下游之白鬚公潭及其附近之湖泊沼澤區，常常發生洪水危害居民，每當夏秋之際，上游山洪爆發淹沒良田及民宅，先民為保障自己生命及財產的安全，興建龜塔。

日治時期，原建之龜塔已日漸傾圮，附近村莊民眾合力捐資，在現在的龜塔處新建七層八卦型式的寶塔，塔內在鼎上放七座爐火，排成七星狀後再覆上一鼎，塔尖處鎮以石龜，龜頭朝向八掌溪，似在觀察溪水消長之狀，頗為傳神討喜。

參考資料：  
1. 楊秀玉 (2021)。鹿仔草鄉土行踏新版。鹿草鄉：嘉義縣鹿草鄉公所。

地方耆老相傳：塔成之日，曾聯合附近居民，舉行隆重之祭典，此後，八掌溪氾濫情形就日漸減少，因此附近居民都相信這是龜塔功能之卓顯。



鎮煞龜塔



鎮煞龜塔



## 72 日治時期，為什麼在龜佛山設置碉堡？

參考答案：

民國 39 年 (1940) 日本發動大東亞戰爭以台灣作為進攻大陸及南洋群島的根據地，所以在嘉南平原地區大肆興建軍事設施、機場、防禦碉堡，為控管南洋一帶而準備。

碉堡位置在龜佛山村落往牛挑灣的中間，據村民表示當時日軍在此設置了一座神祕的地下碉堡，作為作戰指揮中心，據日本軍官橫田中尉在光復後透露說：該建築物係對大陸與台灣海峽及南洋群島作戰

用，內部設有指揮所、寢室及廚房，外觀雖小，但內部能容納二十人左右之工作場所，且能承受五百公斤之炸彈轟炸，可見其堅固。

村民描述當時常有大型飛機起降，但因有一次 13 架飛機降落機場後，遭到盟軍轟炸，以致 13 架飛機全毀，從此以後就很少看到大型飛機停放。

日本戰敗後將碉堡入口封閉，至今只留下斷垣殘壁及一處紀念碑。



■ 碉堡入口



■ 碉堡解說牌

參考資料：

1. 楊秀玉 (2021)。鹿仔草鄉土行踏新版。鹿草鄉：嘉義縣鹿草鄉公所。

# 9 家鄉產業

(文/竹園國小編輯小組、圖/鹿草鄉公所、嘉義縣生活美學協會)〈8題〉

## 73 為什麼農委會台南區農業改良場嘉義分場會設置在鹿草鄉豐稠村？

參考答案：

鹿草鄉位於嘉南平原上，農民主要以種植稻米為生，早期的稻米耕種大約是一年二作，後來由於稻米生產過剩，為了配合政府的政策，大部分的農田只有一年一作，其餘改為耕作其他的雜糧，或者休耕，全鄉目前稻米種植面積仍有 1910 公頃。

在鹿草鄉內有一座台南區農業改良場嘉義分場，創立於民國 12 年

6 月 26 日，原稱為台南州農會嘉義農場，隸屬於台南區農業改良場所屬的五個分場之一。機關名稱歷經更迭，民國 36 年改為「台灣省台南區農林改良場嘉義工作站」，歸屬省農林廳；民國 49 年改為「台灣省台南區農業改良場嘉義分場」；民國 88 年 7 月改隸農委會，更名為「行政院農業委員會台南區農業改良場嘉義分場」。

參考資料：

楊秀玉 (2021)。鹿仔草鄉土行踏新版。鹿草鄉：嘉義縣鹿草鄉公所。



## 74 為什麼鹿草鄉會有「秋葵故鄉」之稱？

參考答案：

鹿草鄉大約在 30 幾年前透過一家農產公司和日本合作種植秋葵。早期所種植的品種不是現在的五福和永福的品種，後來農產公司和農民契作陸續引進不同品種，因為農民經驗越來越豐富慢慢變成本鄉的特色作物。現在鹿草鄉是全國最大的產地，種植面積約有 40 公頃左右，佔全台 60% 以上的產量，主要的品種是五福和永福，因鹿草鄉位在北回歸線附近，所以種植出來的黃秋葵其產量及品質都相當良好，受到全國各地民眾的喜愛。

黃秋葵的植株及果身具有細小的絨毛，採收時農民必須戴塑膠手套，否則體質過敏的人皮膚接觸到秋葵會奇癢無比，因此，採收時有



秋葵



採收秋葵

些農民必須戴二層塑膠手套保護自己。此外，農民都在清晨四、五點就摸黑採收，這樣黃秋葵才會呈現翠綠色，賣相也比較好，如果等到太陽出來才採收就會呈現暗綠色。

參考資料：

楊秀玉 (2021)。鹿仔草鄉土行踏新版。鹿草鄉：嘉義縣鹿草鄉公所。

## 75 鹿草鄉下潭村用什麼方式培育品種多樣的沙漠玫瑰？

參考答案：

沙漠玫瑰是夾竹桃科天寶花屬，為常綠半落葉小灌木，別名沙漠薔薇、天寶花、矮性雞蛋花，是沙漠植物中最为美艷的花卉。肉質性灌木，高約 50~180 公分，老幹基部肥大而蟠曲，甚具觀賞價值。一年四季皆會開花，全年可以開 4~5 次，花期長，花序叢集於枝端，花冠呈漏斗狀，種子數多，呈線形有柔毛

協助飛行散佈。由於花朵盛開時相當繁盛壯觀，猶如熱情奔放的玫瑰一般，因此命名為「沙漠玫瑰」，在東南亞國家被視為富貴花。

目前沙漠玫瑰的顏色，大致可分為紅花、白花、白花紅邊、粉紅色、絨條花等色系，每一色系又有好多品種，透過嫁接技術呈現多種顏色，品種總共超過 200 種以上。

目前比較暢銷的品種有：艷陽、藍寶石、山茶花、金首、布丁、大力士、三陽開泰、五福臨門 ---- 等等，這些品種園區內皆有栽培。

沙漠玫瑰嫁接方法如下：

1、先去除要嫁接的砧木，以接中間為佳，先在砧木中心切成一個 V 字型。

2、再將接穗切成倒 V 字型，然後把接穗插進砧木的切口中心位置。

3、再用細繩綁緊繞 2-3 圈。

4、最後套上塑膠袋，就大功告成了。

5、注意事項：溫度不要低於 20 度，一般以春天最佳。砧木要選擇健康強壯，接穗選擇開花性好的優良品種。刀子使用前一定要用酒精消毒，以避免細菌感染。



參考資料：  
楊秀玉 (2021)。鹿仔草鄉土行踏新版。鹿草鄉：嘉義縣鹿草鄉公所。

**76** 在鹿草往義竹 163 縣道路上路邊或重寮村常見「活水紅菱角」的招牌，請問「活水」是什麼意思呢？有什麼作用？

參考答案：

中秋過後，鹿草往義竹 163 縣道上會擺出一個個寫著「活水紅菱角」的招牌，正式宣告鹿草菱角收成的季節開始了。鹿草地區菱角田多為輪作，大部分在端午節前後種下幼苗，輪作的菱角田在其他輪作物（如稻米）收成後，先整地翻土再引水入田，再將幼苗種入水底，種植時會在土中挖個小洞，將幼苗

植入後再填土固定，讓莖節著生於土壤之中，固定植株並吸取養分；栽種菱角必須有充足水份並穩定水位，水的深度並無一定，端看田有多深水就可加到多深，水越深日光越照不到菱角的根莖，夏季水溫才不易升高，菱角生長才會越好。如果土質好，一株菱角幼苗甚至可長滿一個客廳大。



鹿草的「活水紅菱角」，「活水」是強調菱角田的水是流動的，農民引嘉南大圳的溪水當循環水，流動

的溪水有利菱角產量與品質的提升，並可延長收穫期，菱角的外皮色澤鮮紅，品質好的菱角不會黑黑的。



辛苦採菱角

參考資料：

1. 楊秀玉 (2021)。鹿仔草鄉土行踏新版。鹿草鄉：嘉義縣鹿草鄉公所。



菱角

## 77 一般溫室種小番茄是採直立式，鹿草鄉民為什麼改良為隧道式栽培法？

參考答案：

一般台灣溫室種小番茄是採直立式，鹿草鄉民蔡明勳改良為「隧道式」，用「轉花」技巧，將花朵、果實都移入隧道內，方便照料及採收，減少人力。隧道式栽培法的小番茄株比直立式少一半，但通風好、日照足，採收期多了三個月，產量多一倍，且可控制一株同時開花、結果及有成果可採收的現象，技術

是透過施肥及生物科技益菌的使用，缺點則是用肥量為一般番茄的二倍。

蔡明勳表示，番茄農及消費者通常講究番茄的甜度，卻少了層次感及有時也會水分不足，而他所推廣的隧道式小番茄，具有獨特的風味而且番茄本身的水分夠，入口有「爆漿」的感覺，起初感覺有點酸，接著會轉甘再變甜，有傳統「甘仔蜜」的風味，深受消費者的喜愛。



隧道式栽培法

參考資料：

- 鹿草好趣處網站 [http://cylucaob.blogspot.com/2016/08/blog-post\\_45.html](http://cylucaob.blogspot.com/2016/08/blog-post_45.html)(2021/4/27)



## 78 什麼是「瓜仔栽」？為什麼鹿草鄉的西瓜嫁接遠近馳名？

### 參考答案：

下潭地區西瓜嫁接迄今約有一甲子的歷史，下潭西瓜嫁接技術的起源及傳入來源有三：高雄鳳山、雲林西螺、屏東，後來下潭的農民這項技術發揚光大。西瓜的種苗俗稱為『瓜仔栽』，「蒲仔頭，西瓜尾」無疑的是以蒲瓜為頭、西瓜為尾的嫁接方法，也就是以蒲瓜為砧木，西瓜為接穗的嫁接方法。以蒲瓜為頭，目的在於蒲瓜根部具有堅強的抗病毒能力，及野生發育的優點；

參考資料：  
楊秀玉 (2021)。鹿仔草鄉土行踏新版。鹿草鄉：嘉義縣鹿草鄉公所。



西瓜嫁接培育

以西瓜為尾，是在於保存各品種西瓜原有的風味與品質，藉以增加產量，提高收益。

此外透過嫁接技術能讓原本一年只能種植一季的西瓜不受到限制，原因是：西瓜苗本身有菌，無法連種，等到菌消失才能繼續種植，西瓜的產量才會好。



西瓜嫁接

## 79 鹿草鄉的蜂蜜產業有何特色？純手工採收的蜂王乳是怎麼來的呢？

### 參考答案：

鹿草的養蜂事業興起於民國 50 年代，大多集中在下潭地區，民國 60、70 年代下潭的養蜂事業極盛一時，蜂蜜、蜂王乳等產品分銷全台，同時外銷日本、香港和美國，之後鹿草農會輔導成立養蜂產銷班提高養蜂產業整體的技術水準，提高產品價值。民國 110 年 (2021) 有 8 位蜂農參加嘉義縣政府舉辦的首屆龍眼蜜評鑑，榮獲 2 個特優 6 個頭獎，評鑑成績十分優異，鹿草鄉農會將

蜂蜜包裝、行銷，成為熱門商品。

鹿草鄉的蜂農，除了養蜂採蜜也製作蜂王乳，根據各國學者的研究，蜂王乳具有驚人的生長力、活化力及生命力。純手工採收國產生鮮蜂王乳，由工蜂將採集之花粉花蜜經其咀嚼後，咽頭下腺分泌液溶合釀成，色如奶油狀，略帶酸辣味，為高單位天然活性荷爾蒙，是用來飼養蜂王的珍貴糧食，同時也用來哺育剛出生幼蜂（幼蜂中持續長期吃



蜂王乳就會成為女王蜂)；蜂王與工蜂同屬雌性，蜂王食用蜂乳後壽命比一般工蜂長達 30 ~ 50 倍 (工蜂

之壽命 1 ~ 2 個月，蜂王 4 ~ 5 年)，且每天產卵 1500 ~ 3000 粒，遠比蜂王本身體重為重！

參考資料：  
林沐惠 (2010)。鹿仔草鄉土行踏 3。鹿草鄉：嘉義縣鹿草鄉公所。



蜂王乳



蜜蜂生態講解

## 80 位於鹿草鄉豐稠村的馬稠後產業園區有何優勢？對嘉義縣未來的發展有什麼重要性？

參考答案：

馬稠後產業園區是嘉義縣實現農工大縣願景，自立開發的工業區，緊臨台 82 線東西向快速道路東石嘉義線南側，可利用祥和交流道快速聯接 1 號國道及西濱快速道路，縣 167 線貫穿本區東南側，直通鹿草，緊鄰嘉義縣治擴大都市計畫區、朴子工業區，距離高鐵嘉義太保站僅約 4 公里；東距中山高速公路水上交流道約 9 公里、水上機場約 11 公里；而西距西濱快速道路約 10 公里、距布袋國內商港約 13 公里，交通十分便利，發展腹地廣大，鄰近地區建設完善。

「馬稠後產業園區」定位為生態與科技兼具之「智慧型科技綠園區」，作為中科、南科擴充產業之支援基地，結合即將設置的嘉義縣科學園區、長庚醫療專區、故宮南院，加速雙星產業 (生物科技與精緻文化) 可帶動產業轉型，為地方帶動就業機會，實現「幸福嘉義」的縣政目標。

「馬稠後產業園區」一期共進駐 28 家廠商，以精密機械及精緻產業為主，二期希望引進三低一高 (低汙染、低耗能、低耗水、高價值) 產業，預計在 2024 年完成開發。

嘉義縣馬稠後產業園區地標



參考資料：

- 翁章梁 (2020)。鹿情草青。嘉義縣：嘉義縣政府。
- 嘉義縣政府網站 [https://www.cyhg.gov.tw/News\\_Content.aspx?n=20C1A3DAF6A74FCE&sms=CA3FB4291106E1D9&s=55C8A0B478BE661C](https://www.cyhg.gov.tw/News_Content.aspx?n=20C1A3DAF6A74FCE&sms=CA3FB4291106E1D9&s=55C8A0B478BE661C) (2022/01/20)

嘉義縣馬稠後產業園區標示牌



## 跨 1

### 清治時期，當時的「諸羅」縣，為什麼會改名為「嘉義」？

#### 參考答案：

明鄭時期（1662 - 1683 年），鄭成功在台灣設置行政區為一府二縣，即承天府、天興縣、萬年縣，後來天興縣改成天興州，今日嘉義縣屬天興州。

清治時期（1684 - 1895 年），康熙 23 年（1684 年）臺灣被清朝收入版圖後，清朝政府繼承鄭氏時期的行政區，將原天興州改為諸羅縣，管轄區域不變，縣治所在地改設於諸羅山（今嘉義市）。後來，諸羅縣管轄區域因朱一貴事件（1721 年）後而縮減，大概只剩今天的臺南市北半部和嘉義縣、嘉義市、雲林縣。

清乾隆 51 年（1786 年）發生林爽文事件，當時林爽文率領的民兵圍堵諸羅城時，掀起反清之義，林爽文雖然圍攻諸羅城長達十個月，卻因當時諸羅縣軍民堅守城池而未能成功。隔年（1787 年），乾隆皇

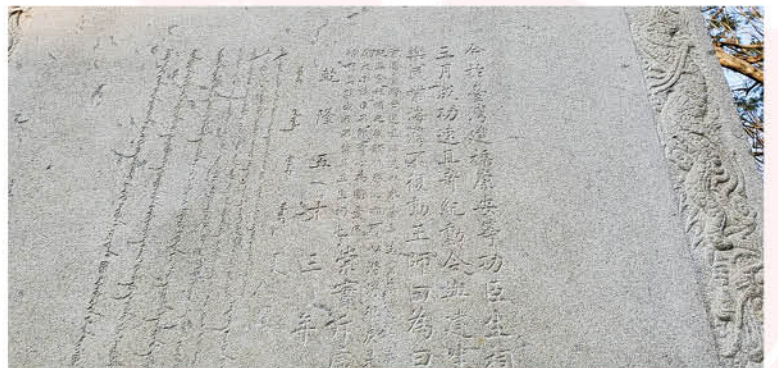
帝為嘉許諸羅縣民的忠義，以「嘉其忠義」，賜名「嘉義」，並將「諸羅」改名為「嘉義」，這就是嘉義之名的由來。現在位於嘉義公園入口處附近的「福康安紀功碑」就是記載清朝平定林爽文事變，以及乾隆皇帝為了表彰諸羅軍民「『嘉』其忠『義』」所設的石碑。

民國 71 年（1982 年），嘉義市升格為「省轄市」，原嘉義市公所改制為嘉義市政府，至此嘉義縣市正式分治。

〈文／圖：和睦國小 陳振興、陳勝哲／北美國小 侯龍德〉



■ 嘉義公園的福康安紀功碑



■ 福康安紀功碑有漢文及滿文

#### 參考資料：

- 阮忠仁（1999），嘉義縣志 卷二沿革志。嘉義縣：嘉義縣政府。 [https://www.tbocc.gov.tw/ModuleMsg/News\\_Detail.aspx?id=784&page=1&&SearchPagSize\\_Data=20&SearchDisplay=close&SelectData\\_KeyWord=57&NewsClassID=61&lang=tw](https://www.tbocc.gov.tw/ModuleMsg/News_Detail.aspx?id=784&page=1&&SearchPagSize_Data=20&SearchDisplay=close&SelectData_KeyWord=57&NewsClassID=61&lang=tw) (2022/1/3)
- 江俊亮（2017 年 4 月 3 日）。福康安紀功碑 道出嘉義地名由來。Yahoo！新聞 <https://tw.news.yahoo.com/%E7%A6%8F%E5%BA%B7%E5%AE%89%E7%B4%80%E5%8A%9F%E7%A2%91-%E9%81%93%E5%87%BA%E5%98%89%E7%BE%A9%E5%9C%B0%E5%90%8D%E7%94%B1%E4%BE%86-060125476.html> (2022/1/3)



跨 2

嘉義縣與哪些縣市相鄰？  
境內有哪些主要河川？



參考答案：

嘉義縣位於臺灣西南部，東邊以阿里山山脈及玉山主峰接壤，與南投縣、高雄市為鄰，西邊濱臨臺灣海峽，南邊以八掌溪和臺南市相鄰，北邊則以北港溪、石龜溪連接雲林縣，中間尚有嘉義市，為嘉義縣全縣所圍繞。



嘉義縣鄉鎮位置圖及周邊相鄰縣市

嘉義縣境內主要河川由北到南為北港溪、朴子溪、八掌溪。

1. 北港溪：源於阿里山西麓丘陵地帶林內鄉七星嶺，向西流經梅山鄉、大林鎮、民雄鄉、溪口鄉、新港鄉、六腳鄉、東石鄉等嘉義縣鄉鎮，總長約 82 公里，由雲林縣口湖鄉與嘉義縣東石鄉交界處流入台灣海峽。

2. 朴子溪：源於嘉義東方阿里山山脈，主峰標高 1421 公尺四天王山芋菜坑，向西流經竹崎鄉、嘉義市、民雄鄉、太保市、新港鄉、六腳鄉、朴子市、東石鄉，總長約 75.87 公里，由嘉義縣東石鄉附近流入台灣海峽。
3. 八掌溪：源於阿里山奮起湖，向西流經番路鄉、嘉義市、水上鄉、鹿草鄉、中埔鄉、義竹鄉、布袋鎮，亦流經臺南市北門區、學甲區、鹽水區、後壁區、白河區，總長約 80.86 公里，由嘉義縣布袋鎮好美里流入台灣海峽。

〈文/圖：和睦國小 陳振興、陳勝哲、蔡承芳、何應傑〉



嘉義縣主要河川位置圖

參考資料：

- 嘉義縣政府全球資訊網。地理區域 <https://www.cyhg.gov.tw/cp.aspx?n=776981BD01306845> (2021/12/09)
- 水利署第五河川局 (2022)。水系介紹。 <https://www.wra05.gov.tw/cl.aspx?n=11442> (2022/1/4)



## 跨 3

## 嘉義縣地理中心位置在哪兒？境內地形有何特色？



山地地形 - 阿里山國家風景區

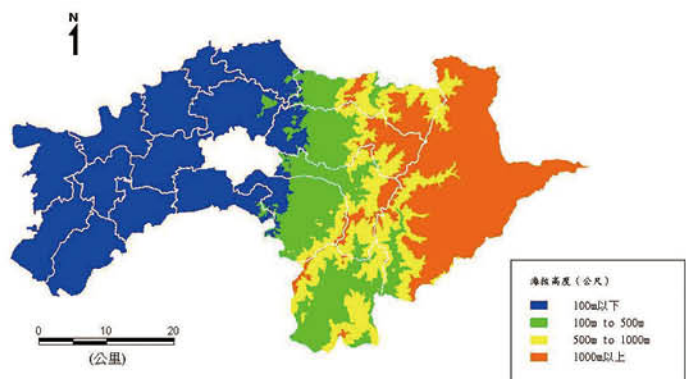
## 參考答案：

嘉義縣地理位置中心點位於中埔鄉中埔村附近，極東為阿里山鄉玉山主峰，極西為東石鄉鰲鼓海埔新生地，極南為大埔鄉南端，極北為大林鎮北勢附近。

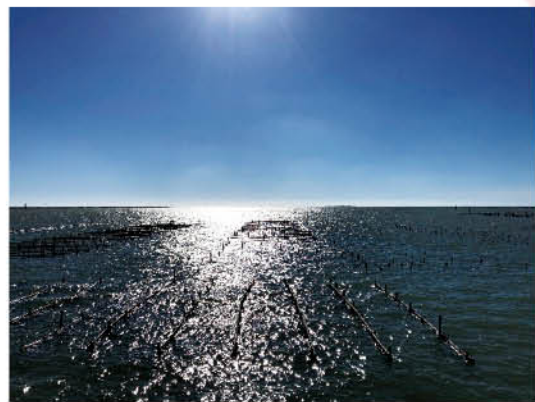
嘉義縣幅員廣闊，東部屬於高度超過海拔一千公尺以上的山地地形，包括阿里山鄉全境、梅山鄉、竹崎鄉及番路鄉東側的局部地區，主要分屬阿里山山脈和玉山山脈兩地形區，兩區界線為塔塔加斷層，最高處為玉山主峰（3,952 公尺）；山地受地質構造影響，地形崎嶇，形成許多特殊的地形景觀，多數劃入阿里山國家風景區；中半部靠東地區則為海拔高度 100-1000 公尺

間的丘陵區，包括梅山鄉、番路鄉、竹崎鄉、中埔鄉的大部分區域及大埔鄉；西部則屬於嘉南平原（請見嘉義縣海拔高度圖）。海岸則為沙岸地形，海岸線總長 41 公里，沿海養殖漁業發達，外傘頂洲為臺灣西南海岸面積最大的離岸沙洲島。

〈文 / 圖：黎明國小 邱煌仁〉



嘉義縣海拔高度圖 (來源：嘉義縣志《地理志》)



海岸地形 - 東石沿海

## 參考資料：

- 嘉義縣志《地理志》p.115-118  
[https://www.tbocc.gov.tw/ModuleMsg/News\\_Detail.aspx?id=637&page=2&&SearchPagSize\\_Data=20&SearchDisplay=closure&SelectData\\_KeyWord=25&NewsClassID=61&lang=tw](https://www.tbocc.gov.tw/ModuleMsg/News_Detail.aspx?id=637&page=2&&SearchPagSize_Data=20&SearchDisplay=closure&SelectData_KeyWord=25&NewsClassID=61&lang=tw)
- 台灣大百科全書·嘉義縣。  
<https://nrch.culture.tw/twpedia.aspx?id=1379> (2021/12/09)

## 跨 4

嘉義縣地形多樣，境內氣候型態有什麼特徵與不同呢？

### 參考答案：

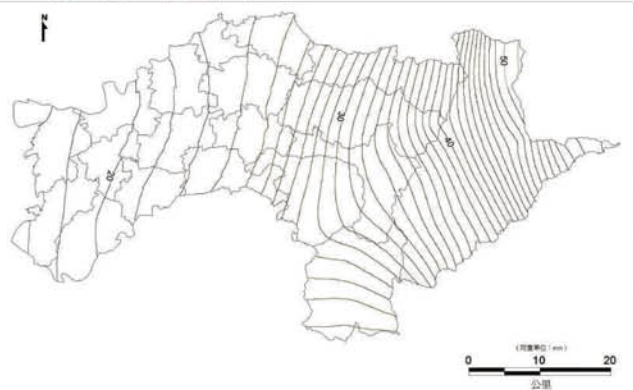
因北回歸線經過，嘉義縣位於熱帶季風氣候和副熱帶季風氣候的過渡區，加上境內擁有平原、丘陵及山地地形，兩者交互影響，造就多變的氣候型態。

山地及丘陵區全年降雨量較平原區多，再加上海拔高度較高，氣溫較低，濕度較高，蒸發量及風速較小，所以較少有缺水的問題，也常可見雲霧縹緲、如入仙境的獨特美景，吸引無數遊客上山欣賞。

平原區均溫較高，夏季時受來自印度洋溫暖富有水氣的西南季風影響，雨量較多，有時甚至因豪大雨或颱風來襲而成災。冬季時因來自北方的東北季風受山脈阻隔於山區，造成平原區雨量較少，比較有可能面臨缺水的問題，例如根據嘉

義測站的歷史雨量統計，1973、1976、1980、2003 及 2007 的 12 月份，以及 1983、1994、1995、1997、1998 及 2004 年的 11 月份，均為嘉義縣平原區降雨量幾乎等於零的月份。整體來說，嘉義縣平原區呈現夏季降雨多、冬季降雨少的常態。

〈文/圖：和睦國小 陳振興、王伯安 / 黎明國小 邱煌仁〉



■ 嘉義地區一月份平均降雨量分布之等值線圖  
(來源：嘉義縣志《地理志》)



■ 平地氣候區



■ 山地氣候區

### 參考資料：

- 嘉義縣志《地理志》p.207-217 <https://www.tbocc.gov.tw/ModuleMsg/Files/651/AttachFile/01-%E5%9C%B0%E7%90%86%E5%BF%97207-217.pdf>
- 嘉義縣志《農業志》P.004-023 <https://www.tbocc.gov.tw/ModuleMsg/Files/959/AttachFile/06-%E8%BE%B2%E6%A5%AD%E5%BF%97004-023.pdf>
- 臺灣概覽 - 地方概況 - 嘉義縣 - 國家圖書館 [https://twinfo.ncl.edu.tw/tiqry/hypage.cgi?HYPAGE=search/search\\_res.hpg&dtd\\_id=4&q=0&sysid=00000015](https://twinfo.ncl.edu.tw/tiqry/hypage.cgi?HYPAGE=search/search_res.hpg&dtd_id=4&q=0&sysid=00000015)

跨 5

嘉義縣的最高行政機關及最高民意機關各位於何處？縣徽象徵了何種意義與精神？

嘉義縣政府



參考答案：

嘉義縣的最高行政機關是嘉義縣政府，在我國政府架構中為縣自治的行政機關，依法辦理自治事項，同時也負責執行中央機關委辦事項，並監督所轄鄉、鎮、市自治。嘉義縣政府設置縣長一人，是嘉義縣政府的行政首長，對外代表嘉義縣，負責綜理縣政，並指揮、監督所屬員工及機關。嘉義縣政府大樓於民國 80 年（1991）在太保市祥和新村落成啟用，設址在嘉義縣太保市祥和一路東段 1 號。

嘉義縣議會



嘉義縣議會是嘉義縣最高的民意機關，縣議員由公民直選選出，任期為四年，可連選連任。嘉義縣劃分成 7 個選區，目前各選區議員總共有 37 位，議長、副議長由 37

位縣議員互選產生。議會在地方自治的實施過程中扮演了重要的角色，議員有法定的質詢權，在議會開議中可以對縣長提出質詢，進一步發揮反映民意及監督縣政的功能。嘉義縣議會於民國 81 年（1992）在太保市祥和新村落成啟用，設址在嘉義縣朴子市祥和一路西段 1 號。

嘉義縣的縣徽如下圖，表現嘉義縣之地理優勢—山、海、平原及著名觀光聖地阿里山日出的特色，採用 Free-Hand 的線條〈手繪〉及圓形之概念表現，營造嘉義縣多元化發展的圓融穩重的精神，並提升地方觀光環保的整體形象；色彩分別以大自然的橙色、黃綠、墨綠、黑色、藍色為主。

- ◎綠色的圓弧代表嘉義縣圓圓滿滿的精緻農業。
- ◎山形則為本縣的地標～旅遊觀光勝地阿里山。
- ◎橙色圓形代表旭日東昇及縣政的蓬勃活力。
- ◎藍色波浪則代表剛啟用的布袋商港，將帶動嘉義縣生生不息、永續發展。



嘉義縣縣徽



縣徽是地方政府透過意象、線條、顏色及獨特的設計等，以標誌圖樣來展現地方特色。對外代表地方政府的識別記號，也是形象識別記號，可以激發縣民對地方發展有共生共榮的情感連結；對內則可凝聚共識，呈現地方人文、自然環境與產業等多元的文化特色，象徵全縣整體與獨特的意義！

〈文／圖：和睦國小 陳振興、陳勝哲、王秀中〉



參考資料：

- 嘉義縣政府全球資訊網  
<https://www.cyhg.gov.tw/cp.aspx?n=F29A02A9D36C47F0>  
<https://www.cyhg.gov.tw/cp.aspx?n=E13057BB37942D3F> (???)
- 維基百科 - 嘉義縣政府 <https://zh.wikipedia.org/wiki/%E5%98%89%E7%BE%A9%E7%B8%A3%E6%94%BF%E5%BA%9C>
- 教育百科 <https://pedia.cloud.edu.tw/Entry/Detail/?title=%E6%B0%91%E6%84%8F%E6%A9%9F%E9%97%9C>
- 國家圖書館臺灣概覽—地方概況—嘉義縣 [https://twinfo.ncl.edu.tw/tiqry/hypage.cgi?HYPAGE=search/search\\_res.hpg&ddd\\_id=4&g=0&sysid=00000015#\(????\)](https://twinfo.ncl.edu.tw/tiqry/hypage.cgi?HYPAGE=search/search_res.hpg&ddd_id=4&g=0&sysid=00000015#(????))
- 邱春美、林爵士 (2016)。試析縣徽、鄉徽設計之文化創意。現代桃花源學刊，6，52-72。 <https://rcs.tajen.edu.tw/var/file/49/1049/img/1518/153753496.pdf>

跨 6

我們嘉義飲用的自來水從哪裡來？

參考答案：

我們所使用的自來水除民雄地區部分來自雲林給水廠外，嘉義縣各鄉鎮所使用的自來水大多數是來自嘉義給水廠，而嘉義給水廠與雲林給水廠都隸屬於台灣自來水公司第五區管理處。

蘭潭及仁義潭水庫是大嘉義地區重要的蓄水庫，提供大嘉義地區用水最主要的原水，兩座水庫的水均引自八掌溪。此外還有曾文水庫、烏山頭水

庫、其他獨立水源及備援用水（雲林清水南送、台南清水北送）等，都是大嘉義地區自來水重要的水源。



嘉義地區自來水水源供需圖

這些水庫或其他水源的水會被送至嘉義市的公園淨水場、蘭潭淨水場，嘉義縣的水上、新港、民雄、竹崎淨水場及雲林縣的林內淨水場等 7 座淨水場，在淨水場處理過後，透過管線送至用戶，提供大嘉

義地區每天約 29.3 萬立方公尺的用水（111/03/01~03/31 平均日用水量）。水資源得來不易，我們都應當珍惜使用，不可隨意浪費。

〈文 / 圖：和睦國小 陳振興、陳勝哲〉



■ 蘭潭水庫



■ 仁義潭水庫



■ 嘉義給水廠水上淨水場



■ 淨水場內的水池

參考資料：

• 經濟部水利署南區水資源局 <https://www.wrasb.gov.tw/CustomPage/WaterDispatchCTK.aspx?no=21&pno=2>

## 跨 7

嘉南大圳對嘉義縣的農業發展有何影響？

參考答案：

嘉義縣位於嘉南平原，有平坦的地形和溫暖的氣候，但清朝及日治時期時，人民卻因水利灌溉條件不佳，飽受糧食不足之苦，日治時代日本為提高臺灣的稻米、蔗糖產量以確保能充分滿足日本人民的需

求，於 1920 年起耗費了十年的時間興建了嘉南大圳，由總督府工程師八田與一進行設計與監造，工程包括當時東亞第一大的烏山頭水庫，灌溉區域涵蓋現今的雲林縣、嘉義縣及臺南市，在當時是東亞最大的



水利灌溉系統。

根據統計嘉南大圳大大小小的水路合計總長達 16,000 公里，若以環台一圈 1100 公里計算，足足可以環繞臺灣 14 圈以上，1930 年完工後，如蜘蛛網般的水利網絡，讓原本只有五千公頃水田的嘉南平原迅速增加為十五萬公頃，為臺灣奠定了農業經濟發展的基礎，也開啟臺

灣現代化水利工程嶄新的時代。

嘉南大圳至今仍是嘉南地區重要的灌溉工程，主要功能在排水、灌溉及防洪，除了原有的烏山頭水庫外，也陸續增加了沿岸水庫（嘉義地區由蘭潭水庫及仁義潭水庫供水）和埤池，為嘉南農田注入新生命。

〈文／圖：和睦國小 王伯安〉



■ 嘉南大圳源頭 - 烏山頭水庫舊放水口



■ 嘉南平原的稻田水圳美景

參考資料：

- 農田水利署水利故事館 <https://www.ia.gov.tw/Sp/ListDetail/12ae92dc-75bb-4954-8ecc-3be59bcce2ac>
- 照片：洪年宏攝影師授權提供
- 陳鴻圖（2020）。嘉南大圳與台灣農業百年變遷。台灣學通訊，118，8-10。  
<https://www.ntl.edu.tw/public/Attachment/09261349732.pdf> (2022/1/4)

## 跨 8

我們用的電力是怎麼來的呢？為什麼嘉義縣目前的再生能源主要以太陽能發電方式為主？

參考答案：

火力發電、水力發電、核能發電、太陽能發電及風力發電是我們臺灣目前使用的幾種發電類型，無論是何種發電類型產生的電力，都必須藉助傳輸與配電系統來轉變電壓、傳輸電力，供給用戶使用。

發電廠一般都會設在比較偏遠的地方，遠離用電多的地區，但為了提高輸電能力及減少電力損失，發電廠會將所產生的電力透過輸送及變電系統，以變壓方式（先升壓、



■ 高壓電塔及傳輸線

再降壓）來轉變電壓並進行電力傳輸，傳送到用戶端。

變電所是電力的轉換站，可以提高或降低電壓，並分配使用的電



電線桿上的變壓器



台電公司嘉義區營業處

量，以滿足不同地區的用電需求。目前嘉義縣境內有超高壓變電所、一次變電所、二次變電所及變電所等不同型態與功能的變電所來處理高壓電逐次變壓的工作。

臺灣電力公司嘉義區營業處營業範圍涵蓋嘉義縣、市行政區域，即包含嘉義市及嘉義縣 18 鄉鎮市，是提供我們嘉義縣用電的主要負責單位。

參考資料：

- 臺灣電力公司網站  
<https://www.taipower.com.tw/tc/page.aspx?mid=206>
- 臺灣電力公司兒童網  
<https://kids.taipower.com.tw/tc/page.aspx?mid=21>
- 嘉義縣再生能源網  
<https://cyenergy.cyncet.com/>

嘉義縣因位處北回歸線通過之區域，陽光豐沛、日照充足，具備發展太陽光電之優勢。此外，因嘉義縣不在風力發電規劃潛力場址範圍內，且考量環境衝擊影響及地方疑慮等因素，目前原則上不推動設置風力發電。依據臺灣電力股份有限公司 111 年 02 月份統計，嘉義縣太陽能發電佔再生能源 93%，由此可知嘉義縣環境與氣候非常適合發展太陽光電發電系統。

〈文/圖：和睦國小 陳振興、王伯安、陳勝哲〉



變電站



浮動式太陽能配電室



太陽能發電



跨 9

台 82 線東西向快速道路對嘉義縣有何重要性？



參考答案：

■ 台 82 線標誌

台 82 線為嘉義縣境內唯一的一條東西向快速公路，台 82 線是其編號，屬於改版後的「省道路線編號」，藍框紅底白字的盾牌形狀是其標誌。快速道路是指介於高速公路與一般公路之間的道路，行車速度也介於兩者之間，是嘉義縣非常重要的交通建設，全線於 2012 年 11 月 23 日正式通車。

台 82 線東西快速道路，全線位於嘉義縣境內，西起東石鄉，東至國道三號水上系統交流道，總長約 34 公里。此路線是目前台灣 12 條東西向快速公路之中三條具有速限 100km/h 的快速公路中的一條。

快速道路兩旁種植紅花風鈴木、台灣欒樹、艷紫荊、阿勃勒及緬梔花（別稱雞蛋花）等花木，隨著季節的轉變，不同樹種輪流綻放著萬紫千紅的花朵，形成另類公路花園的美麗景致。

台 82 線可說是串連嘉義縣東西向各鄉鎮市的重要走廊，台 82 線起於東石市區經東石鄉、朴子市、鹿草鄉及水上鄉等鄉鎮市，讓嘉義縣各鄉鎮市往來的交通更加順暢，也提供山區和海區民眾最便捷快速的交通服務。

〈文 / 圖：和睦國小 陳振興、陳勝哲、何應傑〉



■ 快速道路沿途風景



■ 台 82 線快速道路空拍圖



■ 便捷的交通網

參考資料：

- 高速公路 1968  
<https://1968.freeway.gov.tw/roadcctv>
- 蔡宗勳 (2010 年 10 月 12 日) 。台 82 線速限放寬至 100 里。自由時報  
<https://news.ltn.com.tw/news/local/paper/434679> (2022/1/4)

## 跨 10

嘉義縣有哪兩個主要港口？這兩個港口各有什麼特色？

## 參考答案：

嘉義縣共有十八個鄉鎮市，其中瀕臨臺灣海峽的只有東石鄉和布袋鎮。因此東石漁港和布袋商(漁)港是嘉義縣兩個主要的港口。



東石漁港

東石漁港位於嘉義縣東石鄉東石村，朴子溪出海口北方，遠從明清時期開始，就是臺灣西部重要的漁船進出港，早期漁獲量相當大，漁獲供應全臺各地，屬於由縣政府管轄之第二類漁港。近年因港內泥沙有淤積現象而逐漸轉型為觀光漁港的型態，因此也是通往臺灣沿海最大的沙洲 - 外傘頂洲的主要港口。在新漁港區域內興建有漁人碼頭設施，舊港距離新港約 1.5 公里，漁人碼頭目前已成為附近鄉民散步看海景的最佳場所。

布袋港舊稱「布袋嘴」，因港口外有統仙洲、箔仔寮洲、外傘頂洲所構成之狹長沙洲包圍，所形成的天然屏障狀似布袋而聞名。布袋鎮共有三個港口，分別為布袋商港、漁港及遊艇港，三個港口相隔距離約 1-2 公里。

布袋商港位於本縣布袋鎮以西之濱海地區，面臨臺灣海峽，港區範圍面積約 1,815.73 公頃，由臺灣港務股份有限公司高雄港務分公司管理。目前有客運及貨運航線，與馬公港(馬公碼頭區、龍門尖山碼頭區)、鎖港、料羅港對開，是臺灣島通往澎湖群島最短的航路。

〈文/圖：中山國小 許耿銘〉



布袋國內商港入口意象

## 參考資料：

- 維基百科。布袋港。 [https://zh.wikipedia.org/wiki/%E5%B8%83%E8%A2%8B%E6%B8%AF\(2021/12/03\)](https://zh.wikipedia.org/wiki/%E5%B8%83%E8%A2%8B%E6%B8%AF(2021/12/03))
- 交通部觀光局。東石漁人碼頭(東石漁港) [https://www.taiwan.net.tw/m1.aspx?sNo=0001116&id=A12-00355\(2021/12/03\)](https://www.taiwan.net.tw/m1.aspx?sNo=0001116&id=A12-00355(2021/12/03))



## 跨 11

嘉義縣有哪一座國家公園及哪些國家風景區？

### 玉山國家公園



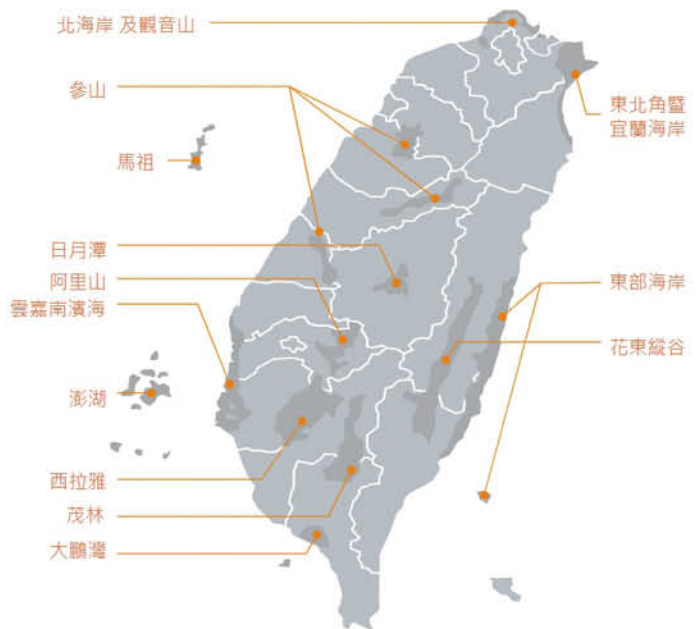
#### 參考答案：

玉山國家公園以臺灣第一高峰 - 玉山來命名，所在區域包含花蓮縣、高雄市、南投縣及嘉義縣，故嘉義縣內有國家公園為「玉山國家公園」。

玉山主峰海拔 3952 公尺，位在臺灣中央地帶，主峰鄰近的區域有崇山峻嶺、溪谷蜿蜒，天然植被隨海拔高度變化而有所不同，從亞熱帶、溫帶到寒帶，林相變化大，還有許多野生動物，而在清治時期所建造的歷史遺跡 - 八通關古道也在其中，可以說玉山國家公園蘊藏許多珍貴的生態資源及人文史蹟。



阿里山國家風景區



圖片來源：交通部觀光局國家風景區管理處  
<https://admin.taiwan.net.tw/Organize/Zhizhang04.htm>

臺灣共有 13 個隸屬於交通部觀光局管轄的國家風景區，而嘉義縣就有三個之多，分別是依山的「阿里山國家風景區」、「西拉雅國家風景區」及傍海的「雲嘉南濱海國家風景區」。

### 西拉雅國家風景區



西拉雅國家風景區 中埔遊客中心

Siraya National Scenic Area

Zhong-Pu Visitor Center

阿里山國家風景區包含梅山鄉、竹崎鄉、番路鄉及阿里山鄉，以「生態、原民、浪漫、茶、咖啡、鐵道」六大主題遊程，引領在地居民及遊客深刻體驗阿里山國家風景區自然與人文之美。



西拉雅國家風景區包含中埔鄉及大埔鄉，內含曾文水庫美麗風光、中崙溫泉等獨特山水美景，擁有豐富生態特色。

雲嘉南濱海國家風景區包含布袋鎮及東石鄉，有潟湖、鰲鼓溼地等動植物生態及布袋鹽業文化等重要觀光資源。

〈文／圖：和睦國小 陳振興、陳勝哲／新塢國小 張曉黎〉

參考資料：

- 嘉義縣文化觀光局 <https://www.tbocc.gov.tw/Explore/>
- 交通部觀光局所屬 13 處國家風景區介紹 <https://www.ey.gov.tw/state/F5581D43B76205AA/168f050f-8c51-4f99-b849-f3705901ba8f>

## 跨 12

北回歸線經過嘉義縣哪些鄉鎮市？你知道水上鄉北回歸線紀念碑的發展歷史嗎？

參考答案：

回歸線是天文學名詞，地球上在赤道南北各約二十三度半與赤道平行的假想線，南為南回歸線，北為北回歸線。北回歸線即是太陽能夠垂直投射到北半球離赤道最遠的位置點，即北緯 23.5 度上。每年到了夏至那一天，太陽就會直射在北回歸線上，正午時分「立竿不見影」就成了北回歸線上最獨特的景象。因為地球公轉軌道和自轉軸不穩定，加上地球板塊運動及其他行星拉力的影響，北回歸線的位置並非固定不變，而是每年會產生約 14 公尺左右的南北飄移，因此，長久下來，

也會造成北回歸線的位移，與原設立的地標位置會有所差異。

北回歸線通過嘉義縣的鄉鎮市有：東石鄉、朴子市、太保市、水上鄉、中埔鄉、番路鄉及阿里山鄉。

在北回歸線通過的亞洲國家中，我國是最大的海島型國家。目前設置三座北回歸線紀念碑，所在地分別是嘉義縣水上鄉、花蓮縣瑞穗鄉與豐濱鄉。嘉義縣水上鄉第一代北回歸線標塔建於日治時期的明治 41 年（1908 年），當時日本政府為慶祝縱貫鐵路全線通車而立碑紀念，是全世界第一座為北回歸線設立的



地標。民國 53 年（1964 年）因嘉南大地震而受損，前後歷經 5 次修建，目前矗立在園區的是第六代地標 - 北回歸線太陽館，建於民國 94 年（2005 年），是全台唯一一座可供民眾入內參觀的地標塔。

〈文 / 圖：和睦國小 陳振興 / 王伯安〉

參考資料：

- 嘉義縣北回太陽館  
<https://sec235.cyc.edu.tw/modules/tadnews/index.php?nsn=1>
- 東部海岸國家風景區  
<https://www.eastcoast-nsa.gov.tw/zh-tw/attractions/detail/15>
- 北回太陽館夜景照片提供：洪年宏攝影師



北回太陽館夜景



第六代北回歸線標誌

### 跨 13

為什麼醫院要分級？嘉義縣境內有哪些「地區級」以上的醫院？

參考答案：

為了讓醫療資源能有效率的被運用，醫療體系的專業分工與分流病人是必要的措施。簡單來說，就是「小醫院看小病，大醫院看大病」。雖然每個國家的醫療分工方式不盡相同，但無論如何區分醫療層級，基本上是層級愈高其規模愈大，醫院的醫療設備與醫事人員也相對更多、分科更細而專精。

目前國內醫療院所的層級，依衛生福利部的分類，由層級高至低區分為醫學中心、區域醫院、地區醫院及基層診所等四個層級，各層級醫院負有不同的照護任務與角色，醫學中心負有研究、教學以及急重症病患的治療照護，其他層級醫院

則另負有任務及功能。醫療分級可以避免資源不必要的浪費，有病先至家庭醫師或附近診所就醫，經醫師專業診療後，如病情需要，則轉診至其他專科診所或醫院照護。而透過各級醫療院所的分工合作，雙向轉診策略，可提供病患連續性與整合性的醫療照護，提升醫療照護品質。

目前嘉義縣有佛教慈濟財團法人大



大林慈濟醫院



嘉義長庚醫院



部立朴子醫院



臺中榮總灣橋分院

林慈濟醫院(區域醫院)、長庚醫療財團法人嘉義長庚醫院(區域醫院)、衛生福利部朴子醫院(地區醫院)、臺中榮民總醫院灣橋分院(地區醫院)等四所地區級以上的醫療院所，來守護縣民健康。

〈文/圖：和睦國小 陳振興〉

參考資料：

- 衛生福利部中央健康保險署  
[https://www.nhi.gov.tw/Content\\_List.aspx?n=9E7392780F830646&topn=0B69A546F5DF84DC](https://www.nhi.gov.tw/Content_List.aspx?n=9E7392780F830646&topn=0B69A546F5DF84DC)
- 嘉義縣衛生局 2021/10/10  
[https://cyshb.cyhg.gov.tw/News\\_Content.aspx?n=CF41CE1725F4C041&sms=EDA95333E1236A74&s=B72B28B0A37F52E8](https://cyshb.cyhg.gov.tw/News_Content.aspx?n=CF41CE1725F4C041&sms=EDA95333E1236A74&s=B72B28B0A37F52E8)

## 跨 14

嘉義高山茶為什麼遠近馳名？  
「阿里山茶之道」旅遊線分為南道和北道，是如何區分的？



茶區雲霧繚繞

### 參考答案：

所謂高山茶通常泛指海拔 1,000 公尺以上茶園所產製的茶葉，主要產地為臺中市、南投縣及嘉義縣海拔在 1,000-1,300 公尺的新興茶區。高山茶並非專指某地生產的茶葉，而僅是與「平地茶」相對的一個概念名詞。根據農委會茶葉改良場的研究指出，世界上最優質的茶區皆集中在北回歸線附近。

阿里山高山茶茶區在北回歸線南北兩側五十公里內，海拔一千公尺以上，氣溫低，終年雲霧繚繞，平均日照短，新葉生長緩慢，日夜溫差大，茶樹芽葉所含兒茶素類等苦澀成分因而降低，且芽葉柔軟、葉肉厚、果膠質含量高，有著得天獨厚的地理環境與氣候，加上土壤有機質含量豐富，尤其茶農手工摘取「一心二葉」的茶菁，經製茶師輕揉、慢烘、勻焙等製茶技術，所

產製的茶葉豐潤渾厚，茶湯滋味甘美，香氣十足，堪稱台灣第一等好茶，是為台灣茶的重要產地與最具特色茶葉之一，更是世界優良茶區之一，遠近馳名。

嘉義縣生產的高山茶自然深受市場消費者的喜愛，而阿里山茶區的茶葉種植面積大約 2000 多公頃，產區分布在阿里山、梅山、番路、竹崎、大埔和中埔等鄉鎮，亦是嘉義縣最大宗的高經濟作物。

「阿里山茶之道」的茶之道並不是指廣義的「道路」，而是茶的文化、產業和空間的結合。阿里山的「茶之道」分為北道與南道。南道以台 18 線為主，包括：隙頂、巖頭、石棹、樂野、光華、達邦；北道則是沿著 162 甲線，包括：梅山、太平、太興、瑞里、瑞峰、太和。遊客可以從南道的阿里山公路或北



道的梅山  
進入茶  
鄉，近距  
離體驗茶  
鄉文化。



■ 冬茶特色



■ 春茶特色



■ 金萱茶與烏龍茶

嘉義縣栽種的茶葉以烏龍、金萱為主，依採收季節分為春茶、夏茶、秋茶及冬茶，為提升總體經濟產值與效益，縣政府也結合農業、文化和觀光等單位，提出「阿里山高山茶產值倍增計畫」，以品牌計畫、文化計畫、體驗計畫和茶鄉營造等四個方向，結合產官學界，透

過茶藝、茶器、茶點、茶宿、茶鄉等不同層面的附加產業，營造茶鄉新風貌。用文化、觀光、產業及環境角度，發展以阿里山高山茶為主的周邊產業，創造出屬於嘉義縣獨特的創意產業。

〈文/圖：和睦國小 陳振興 / 柳林國小 黃澄嘉〉



■ 茶園風光

參考資料：

- 嘉義縣政府全球資訊網 [https://www.cyhg.gov.tw/News\\_Content.aspx?n=20C1A3DAF6A74FCE&sms=CA3FB4291106E1D9&s=37E4C36A37BFC2E1](https://www.cyhg.gov.tw/News_Content.aspx?n=20C1A3DAF6A74FCE&sms=CA3FB4291106E1D9&s=37E4C36A37BFC2E1)
- 嘉義縣政府全球資訊網 [https://www.cyhg.gov.tw/News\\_Content.aspx?n=20C1A3DAF6A74FCE&sms=CA3FB4291106E1D9&s=167294870A2C09D8](https://www.cyhg.gov.tw/News_Content.aspx?n=20C1A3DAF6A74FCE&sms=CA3FB4291106E1D9&s=167294870A2C09D8)
- 行政院農業委員會茶業改良場 <https://www.tres.gov.tw/ws.php?id=2612>
- 嘉義縣文化觀光局。嘉義縣志經濟志 128-146 <https://www.tbocc.gov.tw/ModuleMsg/Files/873/AttachFile/07-%E7%B6%93%E6%BF%9F%E5%BF%97128-146.pdf>
- 嘉義縣政府。嘉義縣將推動阿里山高山茶產值倍增計畫 [https://www.cyhg.gov.tw/News\\_Content.aspx?n=20C1A3DAF6A74FCE&sms=CA3FB4291106E1D9&s=167294870A2C09D8\(2021/12/07\)](https://www.cyhg.gov.tw/News_Content.aspx?n=20C1A3DAF6A74FCE&sms=CA3FB4291106E1D9&s=167294870A2C09D8(2021/12/07))

## 跨 15

嘉義縣有哪些重要的產業園區？對嘉義縣的發展有何影響？

參考答案：

政府為加速工業發展，促進地方進步與繁榮，歷年來開發了許多產業園區。早期已完成開發的工業區有民雄、頭橋、朴子、義竹、嘉太、新港中洋等 6 處工業園區，其中由經濟部工業局籌設的有民雄、頭橋、朴子、義竹及嘉太等五處工業區；民間投資由台塑企業自建自營的有

新港中洋工業區。上述的工業區以食品製造、金屬製品、機械設備、塑膠製品為主軸，都以傳統中小企業為主。

近幾年來，由嘉義縣政府主導開發的有大埔美精密機械園區（大林鎮）及馬稠後產業園區（鹿草鄉）等 2 個產業園區，發展主軸以光學、精

密機械產業為主，完成開發後可成為全臺西部光學、精密機械走廊的重鎮。

還有由行政院核定規劃中的水上南靖產業園區（水上鄉）及中埔公館產業園區（中埔鄉）及科技部南科局主導的南部科學園區嘉義園區（太保市）都尚在規劃進行中。

過去，嘉義縣是以農業為主的縣市，產業型態與工作機會較單一。不過，隨著臺商回臺投資的腳步加大，嘉義縣政府積極展開招商，希望打造創新和優質環境吸引更多產業進駐，未來成功轉型成為農工大縣。

目前嘉義縣境內現有 7 個及正在規劃的 3 個產業園區，簡介如下：

◎民雄與頭橋工業區：位於民雄鄉南端的「民雄工業區」與「頭橋工業區」皆為綜合性工業區。頭橋工業區開發較早，於民國 68 年完成，但面積較小，約有 86 公頃；民雄工業區於民國 71 年完工，面積有 244 公頃。



民雄工業園區



◎朴子工業區：朴子工業區位於朴子市，屬於小型綜合型工業區，於民國 70 年完成開發並公告出售。

◎義竹工業區：位於義竹鄉，是屬於農村型工業區，以農、牧相關廠商為主，於民國 87 年核准為一綜合性工業區。

◎嘉太工業區：位於太保市，園區由嘉義縣政府主辦，台灣土地開發信託投資公司開發，民國 64 年完成園區建設，工業區總面積將近 60 公頃。

◎新港中洋工業區：位於新港鄉，民國 75 年由台塑企業集團進駐，成立中洋子工業區，使中洋村成為工業重鎮。

◎大埔美精密機械園區：位於大林鎮，未來引進產業包括金屬製品製造業、電子零組件製造業、電腦、電子產品、光學製品製造業、電力設備製造業及機械設備製造業等。



大埔美精密機械園區



◎馬稠後產業園區：位於鹿草鄉，因應擴大都市計畫及高鐵設站等地區發展之契機，加速縣內工業園區推動開發，配合行政院加強雲林以南地區經濟建設之目標，選定縣治南側台糖馬稠後農場為「嘉義縣馬稠後工業區」。



■ 馬稠後產業園區

◎南部科學園區嘉義園區：位於太保市，未來將以精準醫療、智慧載具、智慧農業等相關產業為主，科學園區未來朝小而美、在地連結的方向規劃。

◎水上南靖產業園區：位於水上鄉，未來南靖農場產業園區採分期分區開發，預計農場面積為 226 公頃，總開發面積為 140 公頃、總產業面積 98 公頃。

◎中埔公館產業園區：位在嘉義縣中埔鄉的公館農場，公館農場產業園區總開發面積為 75 公頃，產業面積為 52.5 公頃，目前尚在規劃、進行中。

〈文 / 圖：黎明國小 邱廣興、邱煌仁 / 和陸國小 陳振興、陳勝哲〉

參考資料：

- 維基百科網站。臺灣產業園區列表。 <https://zh.wikipedia.org/wiki/%E8%87%BA%E7%81%A3%E7%94%A2%E6%A5%AD%E5%9C%92%E5%8D%80%E5%88%97%E8%A1%A8#%E5%98%89%E7%BE%A9%E5%9C%B0%E5%8D%80> (2021/12/08)
- 經濟部工業局雄兼頭橋工業區服務中心網站。 [https://www.moeaidb.gov.tw/iphw/minsyong/#modal-close\(2021/12/08\)](https://www.moeaidb.gov.tw/iphw/minsyong/#modal-close(2021/12/08))
- 經濟部工業局朴子工業區服務中心網站。 [https://www.moeaidb.gov.tw/iphw/puzih/index.do?id=10\(2021/12/08\)](https://www.moeaidb.gov.tw/iphw/puzih/index.do?id=10(2021/12/08))
- 經濟部工業局嘉太工業區服務中心網站。 [https://www.moeaidb.gov.tw/iphw/jiatai/index.do?id=10#pc1\(2021/12/08\)](https://www.moeaidb.gov.tw/iphw/jiatai/index.do?id=10#pc1(2021/12/08))
- 大埔美精密機械園區廠商入口網。 <https://dapumei.cyhg.gov.tw/> (2021/12/08)
- 嘉義縣政府網站。馬稠後產業園區。 [https://machohou.cyhg.gov.tw/\(2012/12/08\)](https://machohou.cyhg.gov.tw/(2012/12/08))
- 維基百科網站。南部科學園區。 [https://zh.wikipedia.org/wiki/%E5%8D%97%E9%83%A8%E7%A7%91%E5%AD%B8%E5%9C%92%E5%8D%80#%E5%98%89%E7%BE%A9%E5%9C%92%E5%8D%80\(2021/12/08\)](https://zh.wikipedia.org/wiki/%E5%8D%97%E9%83%A8%E7%A7%91%E5%AD%B8%E5%9C%92%E5%8D%80#%E5%98%89%E7%BE%A9%E5%9C%92%E5%8D%80(2021/12/08))
- 嘉義縣政府網站。 [https://www.cyhg.gov.tw/News\\_Content.aspx?n=20C1A3DAF6A74FCE&sms=CA3FB4291106E1D9&s=F02E523CA1FF4715\(2021/12/08\)](https://www.cyhg.gov.tw/News_Content.aspx?n=20C1A3DAF6A74FCE&sms=CA3FB4291106E1D9&s=F02E523CA1FF4715(2021/12/08))
- 天下雜誌 <https://www.cw.com.tw/article/5118074>

跨 16

要如何辨識農產品的產地是否來自於嘉義縣？

參考答案：

嘉義縣翁章梁縣長為期勉業者以責任心經營嘉義縣農產品，嘉義縣政府邀請國際知名設計師聶永真設計「嘉義優鮮」品牌意象標誌，

以「CHIAYUM」傳達優質、精緻、美味可口的優鮮形象。



嘉義優鮮官方網站自 110 年 12 月 3 日起正式公開，除了公告「嘉義縣嘉義優鮮品牌標章申請及管理作業規範」。同時建置嘉義優鮮官方網站及 LINE@，未來產品將貼上嘉義優鮮標章貼紙，除了代表官方認證，標章上的 QR Code 也具有追溯功能，消費者可以在這個網站了解業者及產品。

其次，農委會為了更便利農產品的可追溯對象，已推動「台灣農產品生產追溯制度」，消費者可藉此查詢到生產者資訊。消費者在選購農產品時，可以藉由農產品上貼的生產追溯條碼來查詢產品的來源等相關資訊。

參考資料：

- 2021.12.3 中華日報
- 產銷履歷農產品資訊網 <https://taft.coa.gov.tw/ct.asp?xItem=3001&CtNode=269&role=C>
- 台灣農產品生產追溯系統 <https://qrc.afa.gov.tw/News/PublicNews>

再者，消費者也可以在「產銷履歷農產品資訊網」( <https://taft.coa.gov.tw> ) 掃描 QR Code 或是輸入產銷履歷農產品追溯條碼，就可以查詢這項產銷履歷農產品的生產者、生產紀錄、生產地、驗證機構及包裝日期等資訊。

〈文 / 圖：太保國小 官素芬〉



生產追溯標籤



生產追溯標籤



產銷履歷認證追溯

跨 17

嘉義縣各鄉鎮的垃圾都運送到哪座焚化廠處理？焚化廠區除了焚化垃圾之外，還有哪些環境保護的功能？

參考答案：

嘉義縣鹿草垃圾焚化廠除了處理縣境內 18 鄉鎮每天製造的垃圾及廢棄物外，也配合政府政策協助處理外縣市家戶垃圾，同時在防災作為上亦扮演著災後廢棄物處理的重要角色，因為持續協助鄰近縣市的作為，未來在垃圾處理區域合作上，將成為中臺灣重要的樞紐。

鹿草焚化廠處理垃圾過程說明如下：

1. 垃圾經清潔隊垃圾車收集→進廠過磅→至垃圾傾卸區→傾倒至垃圾貯坑。吊車控制室人員藉由操作吊車將垃圾投入焚化爐內燃燒→燃燒後產生熱能加熱鍋爐產生蒸汽→推動汽輪機組發電。



## 鹿草焚化爐

2. 垃圾燃燒結束後形成穩定狀態的飛灰及底渣→飛灰經處理後由許可之廢棄物清除廠商運至最終處置場處理→底渣經處理後製成粒料再利用。
3. 垃圾焚化所產生的廢氣→經廢氣處理設施處理→符合排放標準的氣體送至煙囪入口→於高度 120 公尺的高空中再行排放。

此外，嘉義縣室內溫水游泳池是鹿草垃圾焚化廠回饋設施，利用焚化廠發電後的蒸汽做為游泳池加溫熱源，全年提供溫水供泳客使用。此外，亦將焚化廠周邊閒置空地規劃為「環保試驗農場」，約 0.5 公頃，為持續維護「生物多樣性」場域，特與國立嘉義大學產學合作，無償供擴展做為阿里山油菊復育基地，

其最早於 1914 年 12 月由法籍植物學家佛里神父於嘉義縣阿里山地區採集到，是值得推廣復育的台灣原生種，未來期盼能大量復育，增加嘉義縣民眾休憩賞花新景點。

「馬稠後環境教育中心」是整合嘉義縣環境教育資源與能量，由鹿草垃圾焚化廠、荷苞嶼生態園區、柴油車動力計排煙檢測站三處整合而成立的，並取得環保署認證擁有空、水、廢環境教育課程之環境教育設施場所，結合環保志工等聯盟夥伴，積極推廣環境教育，提供更優質環境教育課程體驗；溫水游泳池亦將重新規劃並添購新的設備，希望逐步打造成為可供長者民眾使用的區域水療中心。

〈文 / 圖：和睦國小 陳振興、陳勝哲〉



焚化爐回饋設施 - 室內溫水游泳池



嘉義縣室內溫水游泳池

荷苞嶼生態園區

參考資料：

- 中央社訊息平台 <https://www.cna.com.tw/postwrite/chi/300879>
- 嘉義縣政府全球資訊網 [https://www.cyhg.gov.tw/News\\_Content.aspx?n=20C1A3DAF6A74FCE&sms=CA3FB4291106E1D9&s=2796CD9DB122960B](https://www.cyhg.gov.tw/News_Content.aspx?n=20C1A3DAF6A74FCE&sms=CA3FB4291106E1D9&s=2796CD9DB122960B)



跨 18

嘉義縣境內有哪兩處國定古蹟？各有何特色？



參考答案：

嘉義縣境內有兩處國定古蹟，分別是王得祿墓及笨港水仙宮。

(一) 王得祿墓 / 1997 年列為國定古蹟

王得祿生於清朝乾隆三十五年（1770年），逝世於清朝道光二十一年（1841年），享年七十二歲，福建省臺灣府諸羅縣溝尾人（今嘉義縣太保市），是清治時期著名將領，曾協助平定林爽文事件及擊潰朱瀆、蔡牽等海盜勢力，並於第一次鴉片戰爭期間協防澎湖。生前為官至浙江提督，並封為「太子太保」，此即太保市的由來。死後追封伯爵，並加太子太師頭銜，是清治時期臺灣人官位最顯赫的一位。

王得祿墓園，位於嘉義縣六腳鄉雙涵村，鄰近新港鄉安和村，佔地約 1.29 公頃。墓碑後築有墓岸，兩側竇城石柱，依次立有石龍、石鳳、石獅、石象等。墓埕前方立有文官武將石翁仲守護神各一，另有石雕備馬、臥羊、石虎各二，分立兩側，生動自然，是臺灣最大的墓園式古蹟，也是國定古蹟。



■ 墓埕前石象生，由後到前分別為武石翁仲、馬、羊、虎  
■ 文官 - 石翁仲

(二) 新港水仙宮 / 1985 年列為二級古蹟

新港水仙宮舊稱笨港水仙宮，位於嘉義縣新港鄉南港村舊南港五十八號，地處嘉義縣和雲林縣交界處，為嘉義縣僅有的兩座國定古蹟之一。水仙宮創建於清朝乾隆 4 年（1739 年），距今已有近三百年的歷史了，由於經歷多次的水災與地震的影響，歷年修建工程讓廟裡同時保存著清治時期乾隆、嘉慶、道光和民國年間修建的珍貴文物，相當具有特色。



■ 新港水仙宮

水仙宮主祀「水仙尊王」，或簡稱為「水仙王」，早期人們認為

■ 墓碑、左右墓手、竇城與墓埕



有關水利、航海等都是他們所管轄的，因此，沿海居民、漁民及貿易商人對水仙尊王崇敬不已。明朝末年許多移民陸續從新港登陸來到臺灣，於是在清乾隆4年（1739年）由貿易商和船家建廟奉祀，並祈求在水域工作能順利，航行都能平安。奉祀的5位水仙尊王分別是大禹、屈原、伍子胥、項羽和魯班，五位尊王，其中以大禹為奉祀的主神。



水仙宮的白色山牆

水仙宮是擁有全臺最美麗白色山牆的寺廟，建築規模為三進四殿兩護龍，四殿分別為三川殿、拜殿、正殿，以及後殿。宮內保存著多幅民國37年（1948年）整修時的泥塑加彩繪的作品，泥塑由名師江清露（1914~1994年）完成，之後再由彩繪名師陳玉峰（1900~1964年）上色，這種組合相當罕見。

水仙宮有六扇彩繪門神，全部由彩繪名師陳玉峰完成，是其全臺遺作中保存最為完整的廟門，門神畫面飽滿有生氣、威武中不帶嚴肅，民國98年（2009年）還特聘德國壁畫修復大師以復原式古蹟修復法進行修復，是國內首度以國際博物館級方式修復傳統廟門，深具歷史、宗教與藝術價值。

〈文 / 圖：和睦國小 陳振興、陳昆良 / 北美國小 侯龍德〉



水仙宮五位尊王



水仙宮文物



水仙宮的壁畫是結合三度空間的泥塑與二度空間的彩繪 國內保存陳玉峰彩繪中，樣式最多、最完整的寺廟



乾隆時期的龍柱

參考資料：

- 文化部文化資產局 [https://nchdb.boch.gov.tw/assets/overview/monument/19831228000006\(2021/12/07\)](https://nchdb.boch.gov.tw/assets/overview/monument/19831228000006(2021/12/07))
- 臺灣宗教文化地圖 [https://www.taiwangods.com/html/cultural/3\\_0011.aspx?i=9\(2021/12/07\)](https://www.taiwangods.com/html/cultural/3_0011.aspx?i=9(2021/12/07))
- 嘉義縣文化觀光局 [https://www.tbocc.gov.tw/SightLib/Sight\\_Detail.aspx?id=edff787e-eed4-e411-a5d3-e4115b13f301&page=1&SearchString\\_Data=%E6%B0%B4%E4%BB%99%E5%AE%AE&SearchPagSize\\_Data=10&SearchDisplay=close&SelectData\\_KeyWord=all&SelectData\\_Place=3b80450b-2cd1-e411-a5d3-e4115b13f301&SelectData\\_SightClass=all&lang=tw\(2021/12/07\)](https://www.tbocc.gov.tw/SightLib/Sight_Detail.aspx?id=edff787e-eed4-e411-a5d3-e4115b13f301&page=1&SearchString_Data=%E6%B0%B4%E4%BB%99%E5%AE%AE&SearchPagSize_Data=10&SearchDisplay=close&SelectData_KeyWord=all&SelectData_Place=3b80450b-2cd1-e411-a5d3-e4115b13f301&SelectData_SightClass=all&lang=tw(2021/12/07))
- 維基百科 -- 王得祿墓 [https://zh.wikipedia.org/wiki/%E7%8E%8B%E5%BE%97%E7%A5%BF%E5%A2%93\(2021/12/07\)](https://zh.wikipedia.org/wiki/%E7%8E%8B%E5%BE%97%E7%A5%BF%E5%A2%93(2021/12/07))
- 維基百科。笨港水仙宮。 [https://zh.wikipedia.org/wiki/%E7%AC%A8%E6%B8%AF%E6%B0%B4%E4%BB%99%E5%AE%AE\(2021/12/07\)](https://zh.wikipedia.org/wiki/%E7%AC%A8%E6%B8%AF%E6%B0%B4%E4%BB%99%E5%AE%AE(2021/12/07))

## 跨 19

嘉義縣有很多自行車道，它們的位置在哪裡？

## 參考答案：

嘉義縣有著遼闊的平原，適合推展自行車觀光旅遊，較著名的自行車道有以下三條路線：

## 1. 保鹿線自行車道

保鹿線自行車道從太保至鹿草，主要由台糖南靖休閒廣場舊鐵道改造完成，自行車道穿梭嘉南平原，沿途除了欣賞綠意盎然的田園風光，幾個古色古香的廟宇建築也是值得駐足休憩的景點。由南靖入口進入的路段，兩旁栽種的台灣欒樹已高聳成蔭，平時騎乘就能享受綠色林道所帶來的涼意，每年十月更有黃花與紅色莢果的點綴，讓人有如置身畫境當中，適合全家一起騎乘，騎累了還可至台糖南靖休閒廣場品嚐冰淇淋，是個口碑不錯的能量補給站。



保鹿線自行車道

## 2. 朴子溪自行車道

朴子溪自行車道從蔗埕文化園區出發，沿著台糖舊鐵道及朴子溪

岸修築，最後到達東石漁人碼頭，全長約 25 公里，沿途有農村聚落、溼地生態、落日海景及海鮮美食，能提供旅人多樣的體驗。其中有一段種著阿勃勒行道樹，平時不怎麼吸引人，但在四、五月阿勃勒盛開時澄黃閃耀，形成了黃金隧道，是拍照最佳景點，常令人流連忘返。



朴子溪自行車道

## 3. 大林線自行車道

大林線自行車道由大林糖廠起，經過大糖里、湖北里，經涵洞穿越台一線與鐵道，來到三村里與三角里，沿途可見在地的農田景緻及豐富生態，雖然全長只有 7 公里左右，卻足以讓您倘佯在糖廠歷史建築的回憶裡。隱身在鄉間小路的大林自行車道，路線平坦筆直、環境清幽，有著安全舒適的騎乘環境，適合親子同遊，共享甜蜜時光，這就是騎乘腳踏車最大的樂趣。

〈文/圖：龍港國小翁雅屏、施清洽、杜素茹〉

大林線自行車道

## 參考資料：

- 嘉義縣文化觀光局。探索嘉義。https://www.tbocc.gov.tw/SightLib/Sight\_View.aspx?SelectData\_KeyWord=9&lang=tw (2021/12/08)
- 玩全台灣旅遊網。大林自行車道。https://okgo.tw/butyview.html?id=3127 (2021/12/08)



永慶高中

跨 20

為什麼嘉義縣立永慶高中會以「永慶」為名設校？還有許多學校的建築也以「永慶大樓」或「永慶樓」命名是什麼原因呢？

參考答案：

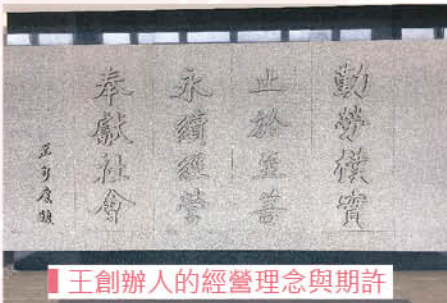
嘉義縣立永慶高級中學是一所位於嘉義縣太保市的縣立完全中學，成立於 98 年 8 月 1 日，其校舍興建經費由王永慶先生創辦的長庚紀念醫院捐助，校園由台塑企業營建部設計規劃，校區鄰近高鐵嘉義站、長庚科技大學嘉義校區及故宮南院。

台塑企業創辦人王永慶先生於 1917 年出生於新北市的新店區，16 歲時就離開家鄉到嘉義工作，在嘉義開始他的賣米事業，並在後來成為臺灣知名企業家、台塑集團創辦人，被譽為臺灣的「經營之神」與「臺灣的松下幸之助」。王創辦人生前視嘉義為其第二故鄉，因此，對回饋嘉義地方及推動教育不遺餘力，有感於嘉義縣政府設立縣立高中的迫切需要，於是指示所屬的長庚紀念醫院行政中心全力配合與協助。嘉義縣政府為感念台塑創辦人王永慶先生興建校舍回饋地方，對

嘉義縣的教育環境改善之貢獻及恩澤，故以其「永慶」為名設校，以資紀念。

王創辦人為實踐其取之於社會、用之於社會的理念，自民國 88 年 921 震災之後陸續認養捐贈嘉義縣內 25 所老舊校舍重建，縣府為感謝王創辦人的德澤，校舍皆以「永慶樓」或「永慶大樓」為之命名。受捐贈的學校有大林國小、中埔國中、北美國小、永慶高中、太保國中、南新國小、新埤國小、太保國小、安東國小、成功國小、景山國小、布袋國小、興中國小、福樂國小、朴子國小、松梅國小、祥和國小、竹崎高中、鹿滿國小、中興國小、塭港國小、山美國小、新港國中、文昌國小及月眉國小等 25 所。

〈文：和睦國小 陳振興、蘇儀真 圖：永慶高中 郭春松 / 景山國小 龍懷成、劉添成〉



王創辦人的經營理念與期許



朴子國小永慶樓



景山國小永慶樓

參考資料：

- 維基百科 <https://zh.wikipedia.org/wiki/%E7%8E%8B%E6%B0%B8%E6%85%B6>
- 嘉義縣永慶高中校網 <https://www.ycsh.cyc.edu.tw/>



## 後記

《鹿草鄉家鄉 100 問》是秉持翁章梁縣長的教育政策：18 鄉鎮的「家鄉 100 問」而編寫。

感謝鄉內 6 所學校：鹿草國中、鹿草國小、重寮國小、後塘國小、下潭國小、竹園國小校長及師長們的齊心努力，透過多次會議確認主題架構、修正命題、統一撰寫格式，並邀請《鹿草行踏 3》總編輯曾俊銘校長、鹿草鄉圖書館吳佳娟館長進行初審，刪減重複的題目，增加具代表性的命題，最後由江連君校長總審查，調整命題、答案後，定稿付梓。

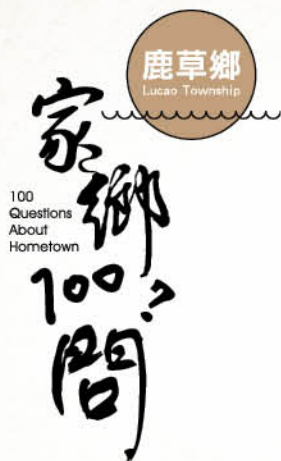
《鹿草鄉家鄉 100 問》是一本融合在地的鄉土補充教材，透過一問一答，讓生長在鹿草鄉的中年級學童了解家鄉的歷史發展、自然景觀、名勝古蹟、美

食及產業，培養孩子們愛鄉土、認同家鄉的情懷，同時也提供師長和學生們規劃微旅行的素材，期盼大家可以閱讀這本書，規劃廟宇之旅、特色建築之旅、美食之旅、技藝達人之旅...等，大家「相招蒞鹿草」，欣賞田庄風情，走訪日式圖書館，品嚐網紅美食，讓書上的問題和答案，成為旅遊的景點和參訪學習的重點。

書成，感謝教育處李美華處長的指導與支持，感謝縣府「家鄉 100 問」編輯群的召集規劃，感謝《鹿草鄉家鄉 100 問》編輯群的撰寫、校稿，感謝「家鄉 100 問」初審、總審查委員的指導，感謝鹿草鄉公所授權使用《鹿草行踏》的資料與照片，有您們的參與付出，方有此書！

主編 重寮國小校長 林杏芳 謹誌 2022.5





指 導 單 位：教育部  
出 版 者：嘉義縣政府  
發 行 人：翁章梁  
編 輯 顧 問：劉培東、羅木興、林 菁、黃阿有、蘇全正  
總 策 畫：李美華  
副 總 策 畫：顏廷育  
總 幹 事：黃媛婷  
副 總 幹 事：何素勤、陳振興  
審 查 委 員：江連君、李榮善、陳振興、林金進、龍懷成、鄭佩茜、陳惠文  
陳月珍、林杏芳  
鹿草鄉主編：林杏芳  
編 輯 群：歐香吟、葉炳成、蔡志榮、闕菊嬾、鄭鴻鵬、鄭宏毅  
王朝興、毛瑞陞、陳兆彥、劉威宏、黃耀祿

承 辦 單 位：嘉義縣中埔鄉和睦國民小學  
協 辦 單 位：嘉義縣國教輔導團社會學習領域國小組  
地 址：612 嘉義縣太保市祥和一路東段 1 號  
電 話：05-3620123〈代表號〉  
出 版 日 期：2022 年 5 月

