

Report di Sostenibilità

Anno 2025



Realizzato da





Report di Sostenibilità

Anno 2025



Report di Sostenibilità 2025

Realizzato da



Sommario

Profilo dell'organizzazione	7
Informazioni di rendicontazione	9
Lo Stakeholder Engagement	12
La Matrice di Doppia Materialità	13
Ambiente	19
People	27
Fornitori, Comunità locali e Clienti	33
Leadership e Governance	37
Le azioni consigliate da Synesgy	40
GRI - Concetti chiave	42
Indice dei GRI	44



Profilo dell'organizzazione

GRI 2-1 • GRI 2-2 • GRI 2-6

Cartiera San Giorgio s.r.l. è un'azienda familiare fondata nel 1974 specializzata nella produzione di bobine madri di carta crespata e carta tissue monovelo per usi industriali e private label. Nel tempo ha sviluppato un processo produttivo integrato e altamente personalizzabile, capace di adattare grammature, colori e formati alle esigenze dei clienti.

Oggi serve cartotecniche e distributori in Italia e all'estero, contribuendo alla diffusione di soluzioni igieniche efficienti e di qualità grazie ad investimenti costanti in tecnologia, automazione e miglioramento dei processi.

I suoi valori fondativi sono qualità, affidabilità e attenzione alle persone, sostenuti dal lavoro di numerose famiglie che costituiscono il cuore dell'impresa. La sostenibilità rappresenta un pilastro centrale: la cartiera utilizza carta da macero, promuove il riciclo e adotta pratiche tese alla riduzione dell'impatto ambientale. Attraverso una produzione responsabile e certificata, si impegna quotidianamente a costruire un futuro più rispettoso dell'ambiente.

La presente rendicontazione si riferisce agli assetti della sede dell'azienda sita in Via Vincenzo Malenchini, 13 - 16158 Genova-Voltri.

La forma legale dell'azienda è Società a Responsabilità Limitata.

Il codice NACE dell'azienda è 17.12.

Il Totale Attivo /Passivo dell'azienda è 57.499.731.

Il Valore della Produzione dell'azienda è 34.050.118.

L'azienda dispone di strutture operative (uffici, stabilimenti, magazzini, capannoni, terreni, ecc) per una superficie totale di 10.900 mq.



“

Trasformiamo macero in carta di qualità, attraverso processi di riciclo efficienti e rispettosi dell'ambiente.

Cartiera San Giorgio s.r.l.



Informazioni di rendicontazione

GRI 2-3 • GRI 2-4 • GRI 2-5

La società pubblica i propri risultati relativamente alla sostenibilità ambientale, sociale e di governance all'interno di un apposito report, realizzato in modalità semi automatica dalla piattaforma Synesgy View.

Il Report di Sostenibilità è stato redatto sulla base del questionario somministrato a Cartiera San Giorgio s.r.l. da Synesgy. Tale strumento ha permesso l'emersione dei valori aziendali negli ambiti ESG in riferimento al periodo 01/01/2025-31/12/2025.



Synesgy è **Licensed Software and Tools Partner** effettivo del GRI a livello globale. Questo garantisce che l'utilizzo, all'interno del Report, delle affermazioni in esso contenute sia conforme agli standard GRI.

Gli standard sono concepiti per fornire un quadro esaustivo, comparabile e credibile degli argomenti rilevanti di un'organizzazione, dei relativi impatti e del modo in cui vengono gestiti.

Il Report di sostenibilità è in linea quindi con i GRI Sustainability Reporting Standards, aggiornati alle recenti revisioni del 1° gennaio 2023, e inoltre anche con gli ESRS presenti nella nuova CSRD. Questi ultimi sono i principi europei di rendicontazione della sostenibilità (European Sustainability Reporting Standards), adottati dalla Commissione Europea il 31 Luglio 2023 come base comune per la reportistica ESG delle imprese che rientreranno nel perimetro della Corporate Sustainability Reporting Directive (CSRD).

Il 25 settembre 2024 è entrato ufficialmente in vigore il decreto di recepimento italiano, D.Lgs. 2024/125. Gli ESRS presentano un notevole grado di allineamento con gli standard del GRI.

✔ **GRI Sustainability Reporting Standards**

✔ **ESRS European Sustainability Reporting Standards**

Per le PMI non quotate, che non rientrano nell'ambito di applicazione della Corporate Social Reporting Directive (CSRD), l'EFRAG ha redatto uno Standard volontario (VSME) che le incoraggia e orienta nell'adoperarsi comunque a rendicontare le loro performance ESG. Questo Standard copre le stesse tematiche di sostenibilità degli European Sustainability Reporting Standards (ESRS) per le grandi imprese, tuttavia, è proporzionato e tiene conto delle caratteristiche fondamentali delle micro, piccole e medie imprese.

Compilando Synesgy, anche le PMI quindi, risultano compliant con le normative volontarie inserite nello Standard VSME.

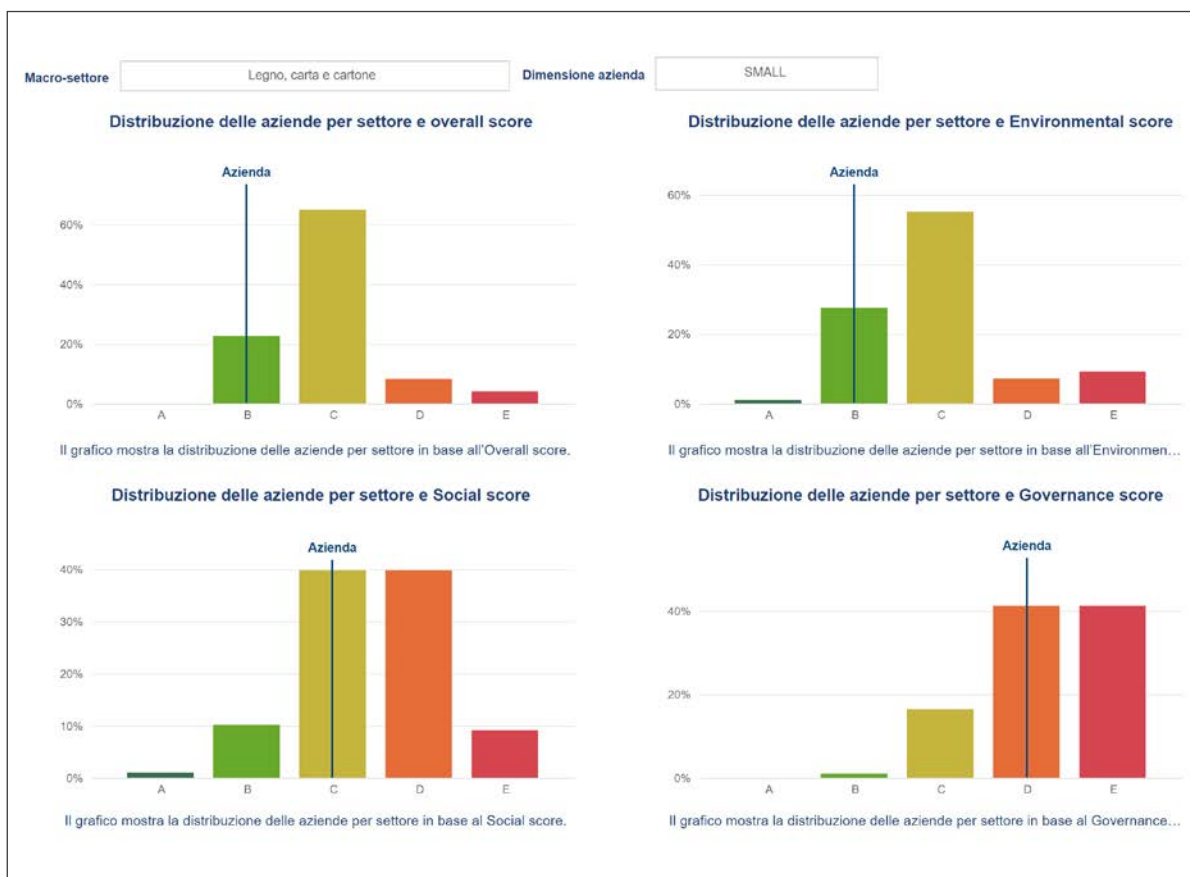
La presente dichiarazione è pubblicata sul sito di Cartiera San Giorgio s.r.l., all'indirizzo www.cartierasangiorgio.it.

È possibile richiedere informazioni alla mail info@cartierasangiorgio.it.

Il Report di sostenibilità è stato sviluppato da Synesgy View.



Statistiche Benchmark



Perché è stato importante per Cartiera San Giorgio s.r.l. compilare il questionario Synesgy?

- ✔ Ha permesso all'azienda di creare un circolo virtuoso con i propri clienti, fornitori e tutti gli stakeholder
- ✔ È un questionario utilizzabile in tutti i circuiti bancari riconosciuti, poiché basato su criteri di misurazione internazionali (GRI e ESRS)
- ✔ I dati vengono condivisi in tempo reale
- ✔ Si appoggia su di una piattaforma che permette la raccolta dei dati in pochi istanti
- ✔ Viene realizzato da CRIF, player riconosciuto a livello internazionale
- ✔ Permette la realizzazione di questo Report in automatico grazie all'integrazione con la piattaforma Synesgy View

Lo Stakeholder Engagement

GRI 2-29

ESRS 1

Sulla base dei Principi Europei di Rendicontazione di Sostenibilità ESRS, i portatori di interessi sono coloro che possono esercitare un'influenza sull'impresa oppure subire l'influenza dell'impresa.

L'obiettivo di rafforzare un **modello di business sostenibile** comporta, oltre all'impegno verso il miglioramento nell'adozione di pratiche sostenibili aziendali, quindi anche l'esigenza di **confrontarsi con gli stakeholder** direttamente o indirettamente coinvolti nell'operatività aziendale.

La capacità di comprensione e valutazione dei bisogni e delle aspettative degli stakeholder assume particolare rilievo nell'ottica della **condivisione dell'obiettivo e nell'ottenimento di un valore aggiunto comune**, capace sia di portare ad un miglioramento della **qualità della vita e del benessere dei portatori d'interessi, sia ad una maggiore efficienza e legittimazione ad agire per l'azienda**.

Grazie all'attività di ascolto e confronto rispetto agli attori locali, è possibile creare le condizioni per orientare le **strategie di sostenibilità della società** definendo obiettivi nell'interesse comune.

All'interno delle Prescrizioni Generali degli ESRS, gli stakeholder principali dell'azienda sono suddivisi in due gruppi:

- ✔ I portatori di interessi coinvolti: le persone o i gruppi i cui interessi sono o potrebbero essere influenzati dalle attività dell'impresa e dai suoi rapporti commerciali diretti e indiretti lungo la catena del valore (nella tabella indentificati con **C di Coinvolti**);
- ✔ I fruitori delle dichiarazioni sulla sostenibilità: i fruitori principali dell'informativa finanziaria di carattere generale e altri, inclusi i partner commerciali, la società civile, le pubbliche amministrazioni (nella tabella indentificati con **F di Fruitori**).

Il sistema di relazioni con i propri stakeholder prevede attività, strumenti, canali e modalità di coinvolgimento che tengono conto dei **diversi profili ed esigenze degli stakeholder** e dell'assetto complessivo del sistema istituzionale.

La tabella seguente riassume quanto sopra:

Stakeholders	Definizione	Strumenti di Engagement
Lavoratori	C	Assemblee, incontri dedicati, Indagini di clima aziendale e survey interne; strumenti di comunicazione interna (rassegna stampa, intranet, mail aziendale, social network interno ecc.); attività di gruppo e formative.
Fornitori	C	Procedure di selezione, incontri e visite; definizione e condivisione di standard; questionari; coprogettazione; portali dedicati.
Comunità impattate	C/F	Campagne di comunicazione e marketing; incontri con rappresentanti della comunità locale; sponsorizzazioni ed eventi.
Consumatori/Clienti	C	Vendita diretta o incontri commerciali e visite; ricerche di mercato e di customer satisfaction; test e focus group; social media e sito web aziendale; incontri dedicati ed eventi di settore.
Sindacati	F	Iniziative di supporto e di dialogo, scambio di comunicazioni.

La Matrice di Doppia Materialità

GRI 2-9
ESRS 1 • ESRS 2

Una volta individuati gli Stakeholders fondamentali per l'azienda, il passaggio successivo consiste nella prioritizzazione dei temi di maggior rilevanza per questi e per l'azienda.

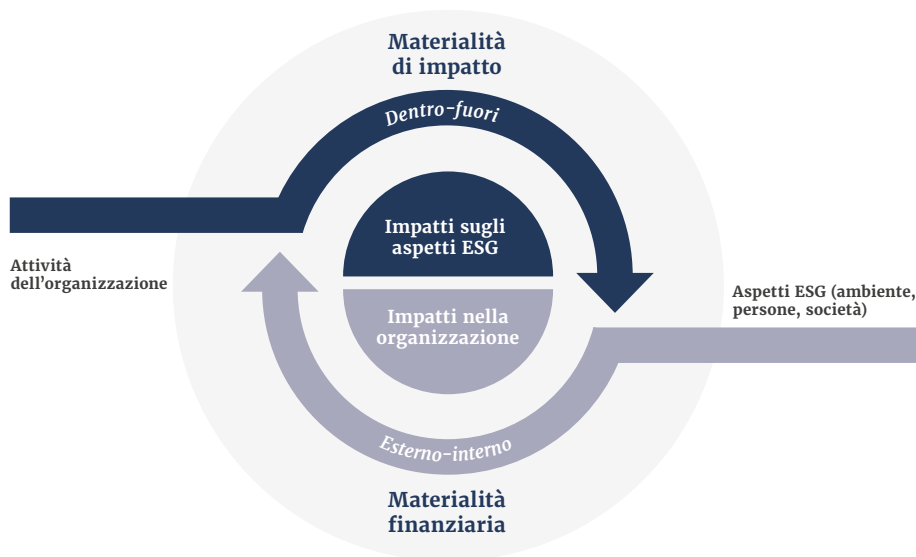
Il processo di analisi di materialità si sviluppa seguendo le linee guida definite dai GRI Universal Standards 2021, in particolar modo dal “GRI 3: Temi materiali 2021” e allo stesso modo le indicazioni racchiuse nell'ESRS1, che definisce una questione di sostenibilità **rilevante dal punto di vista dell'impatto** quando riguarda appunto effetti negativi o positivi reali o potenziali sulle persone e sull'ambiente nel breve, medio o lungo periodo.

Gli standard di riferimento attuali europei prevedono un **approccio di doppia materialità**.

Con questo termine si definisce il processo di valutazione degli impatti “**Inside-out**” (Impact Materiality) e “**Outside-in**” (Financial Materiality). Mentre dalla prima emergono gli impatti generati, effettivamente o potenzialmente, dall'organizzazione e dalla sua catena del valore verso l'esterno, la seconda considera i rischi e le opportunità che possono influenzare la creazione di valore, la strategia, la performance economico-finanziaria e il posizionamento dell'azienda nel breve, medio o lungo termine.

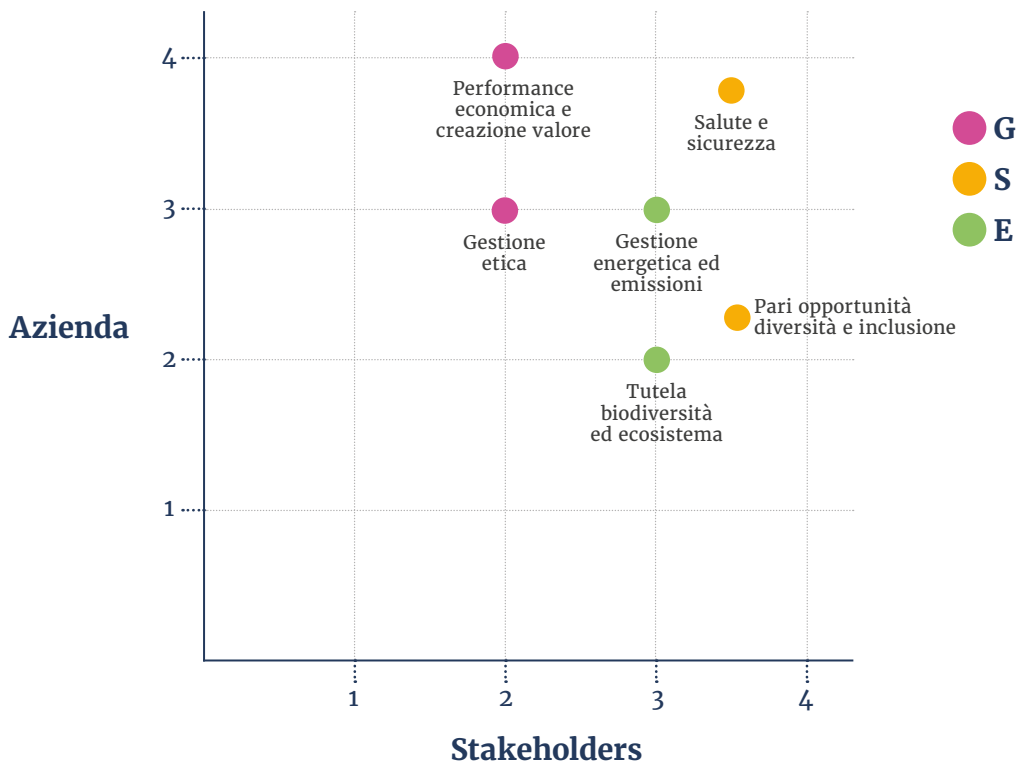
In modo più immediato, l'approccio di doppia materialità risponde a due domande:

- ✔ **Materialità finanziaria:** come possono i fattori ESG influenzare la stabilità finanziaria e operativa dell'organizzazione?
- ✔ **Materialità di impatto:** come possono le scelte e attività dell'organizzazione influenzare l'ambiente e la società?

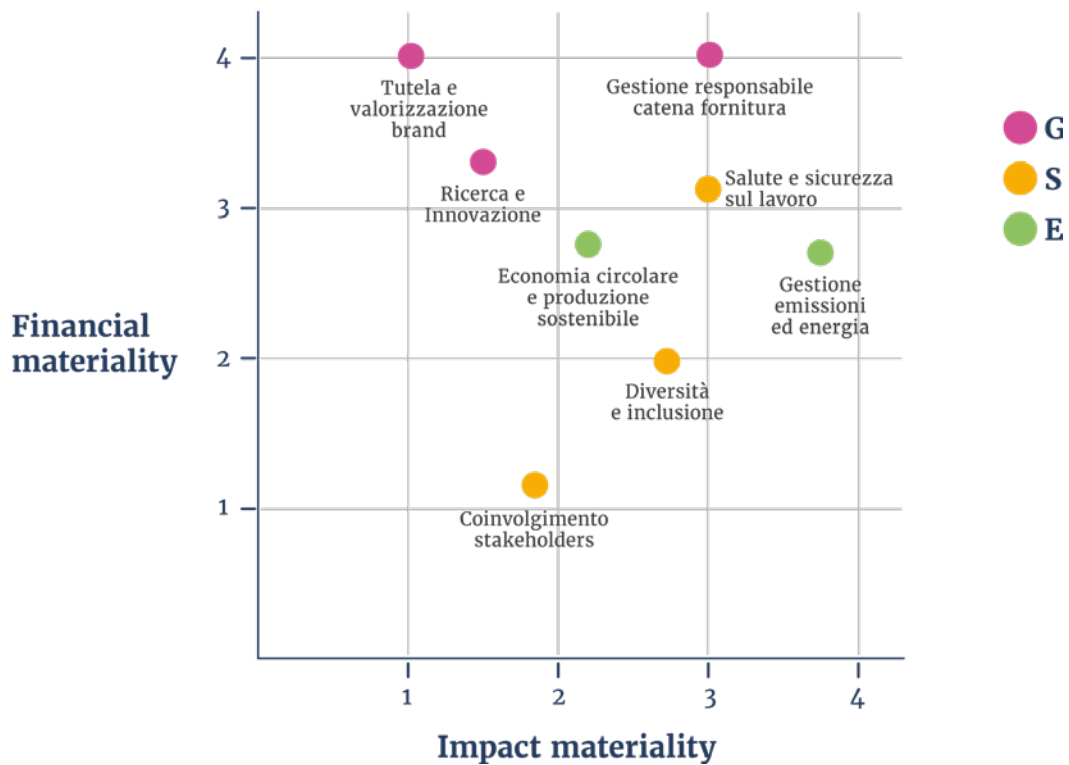


La traduzione grafica di quest'analisi si sostanzia attraverso una matrice che fornisce una fotografia immediata dei temi materiali considerati di alta rilevanza per gli stakeholder e per l'azienda e di come questi possano avere risvolti positivi o negativi sull'impatto ambientale e sociale esterno e sull'impatto economico della società.

Di seguito un esempio di identificazione dei più comuni Temi materiali:



In particolare, come esempio applicativo per l'azienda Cartiera San Giorgio s.r.l. (settore secondario) segue un ulteriore esempio di matrice di materialità calato per il macrosettore di riferimento:



INNOVATION
& INFRASTRUCTURE



1 NO POVERTY



8 DECENT WORK
& ECONOMIC
GROWTH



2 ZERO HUNGER



7 AFFORDABLE
& CLEAN ENERGY



4 QUALITY
EDUCATION



3 GOOD HEALTH
& WELL-BEING



6 CLEAN WATER
& SANITATION



5 GENDER

SDGs: obiettivi ONU di sviluppo sostenibile



Il **25 settembre del 2015** i governi di **193 Paesi membri dell'ONU** hanno firmato l'**Agenda 2030 per lo Sviluppo Sostenibile**.

Un programma d'azione approvato dall'Assemblea Generale dell'ONU, che include 17 specifici Obiettivi per lo Sviluppo Sostenibile, inquadrati all'interno di un programma d'azione più vasto che prevede un totale di 169 target o traguardi.

I 17 Goals impegnano governi e nazioni ma anche ogni singola impresa. I principi ESG sono la declinazione di quanto le imprese devono fare.

Environmental

- ✓ Dipendenza da combustibili fossili
- ✓ Impronta idrica elevata
- ✓ Complicità nella deforestazione
- ✓ Smaltimento dei rifiuti

Social

- ✓ Conflitti con le comunità locali
- ✓ Attenzione alla sicurezza e alla salute dei dipendenti
- ✓ Tutela delle diversità
- ✓ Corretti rapporti interpersonali tra i dipendenti

Governance

- ✓ Bonus sproporzionati rispetto agli stipendi dei dipendenti
- ✓ Coinvolgimento in scandali legati alla corruzione
- ✓ Apertura di filiali offshore allo scopo di eludere il fisco

Cartiera San Giorgio s.r.l. e gli SDGs

Il questionario Synesgy ha permesso a Cartiera San Giorgio s.r.l. di mappare le materialità ed i temi nell'ambito della sostenibilità, ponendo così in evidenza i fatti più rilevanti realizzati nell'anno di rendicontazione considerato e fornire ai propri stakeholder un quadro immediato, ma soprattutto certificato – poiché risponde a parametri internazionalmente riconosciuti – della propria attività. Il percorso di consapevolezza avviato ha portato all'evidenziazione di un percorso virtuoso da parte di Cartiera San Giorgio s.r.l. e testimoniato dalla concordanza delle sue azioni con 7 dei 17 parametri SDGs (Sustainable Development Goals) riconosciuti dalle Nazioni Unite.



03 - Salute e Benessere

Assicurare la salute e il benessere per tutti.



07 - Energia pulita e accessibile

Integrare nel proprio ciclo produttivo soluzioni a basso impatto grazie all'utilizzo di fonti energetiche sostenibili.



08 - Lavoro dignitoso e crescita economica

Promuovere un'occupazione piena e produttiva, condizioni di lavoro dignitose ed incentivare una crescita economica duratura.



09 - Imprese, innovazione e infrastrutture

Infrastrutture resistenti, industrializzazione sostenibile e innovazione.



12 - Consumo e Produzione responsabili

Garantire modelli sostenibili di produzione e di consumo



13 - Lotta contro il cambiamento climatico

Promuovere azioni, a tutti i livelli, per combattere i cambiamenti climatici.



15 - Vita sulla terra

Proteggere, ripristinare e promuovere l'uso sostenibile degli ecosistemi terrestri, gestire in modo sostenibile le foreste, combattere la desertificazione e arrestare e invertire il degrado del suolo e arrestare la perdita di biodiversità.

La tracciatura delle tematiche grazie a Synesgy e alle 26 materialità, riconducibili agli ambiti ESG, sulla base di questa emersione, ha avviato un vero e proprio percorso di consapevolezza che coinvolge, attraverso più canali di comunicazione, tutti gli stakeholder.





Ambiente



Gestione degli impatti ambientali

GRI 305-5
ESRS E1-1 • ESRS E1-2
VSME B2 • VSME C2

Le organizzazioni sono fisiologicamente realtà che generano impatti ambientali o tramite le proprie attività quotidiane o a causa dei loro rapporti con gli stakeholders.

Fondamentale è quindi saper identificare e valutare le principali fonti di impatto, come le emissioni di CO₂, i consumi di risorse naturali, e successivamente cercare di monitorarne e ridurne l'intensità.

Il coinvolgimento di tutte le parti interessate, dai dipendenti alla supply chain, è essenziale per promuovere una cultura aziendale ecologica e responsabile, indispensabile per originare miglioramenti concreti.

L'azienda ha attuato investimenti e iniziative nel corso degli ultimi tre anni, per ridurre il proprio impatto ambientale. Per esempio:

Sostituzione delle lampadine con fonti di illuminazione a basso consumo	5.000 €
Raschie pulitrici per eliminare meccanicamente l'acqua eccedente nel processo di essiccazione della carta	
Sostituzione di motori tradizionali con motori ad inverter	
Installazione di nuovo generatore di vapore ad altissima efficienza	
Ottimizzazione del ciclo delle acque di processo	

L'azienda ha in corso iniziative per l'adattamento ai cambiamenti climatici: sta adottando prodotti assicurativi volti al supporto nella mitigazione e nell'adattamento a tali fenomeni.

Materiali

GRI 301-1 • GRI 301-2
ESRS E5-4 • ESRS E5-5
VSME B7

La capacità di saper selezionare i materiali più sostenibili da introdurre nel proprio processo produttivo è una responsabilità importante per l'azienda.

Infatti, molto spesso, la fase del ciclo di vita del prodotto che ha più impatto ambientale viene imputata proprio alla fase di produzione/approvvigionamento/trasporto dei materiali e della materia prima da introdurre come input nel processo produttivo aziendale.

Le materie prime utilizzate come input produttivo e le quantità impiegate complessivamente in azienda sono:

Carta da macero	22.116 ton
-----------------	------------

Le materie prime riciclate o riutilizzate, impiegate come input produttivi in azienda, sono oltre il 50% sul totale delle materie prime usate.

La percentuale dei prodotti aziendali che possono essere considerati riciclabili/riutilizzabili è superiore al 50%.



Energia

GRI 302-1
ESRS E1-5
VSME B3

Il consumo energetico aziendale è uno dei parametri sentinella che influenza in modo rilevante non solo gli indicatori di carattere socio-ambientale ma anche di carattere economico di un'azienda. Saper intervenire per aumentare l'efficienza energetica dei propri stabilimenti, uffici, linee produttive, macchinari, è alla base per poter ottenere ricadute positive su tutti i pilastri della sostenibilità.

L'energia elettrica consumata nelle sedi aziendali di proprietà e in affitto nell'ultimo periodo di rendicontazione di bilancio (es. 1 gennaio – 31 dicembre) è pari a 11.744.894 kWh.

Il valore dell'energia utilizzata dall'impresa derivante da fonti fossili è pari a 51%.



11.744.894 kWh
Consumo annuo
di energia elettrica

Acqua e scarichi idrici

GRI 303-5
ESRS E3-2 • ESRS E3-4
VSME B6

La gestione sostenibile delle risorse idriche e degli scarichi è cruciale per ridurre l'impatto ambientale di un'azienda. In primo luogo, è importante monitorare il consumo d'acqua e implementare strategie di riduzione, come l'uso di tecnologie ad alta efficienza e il riciclo delle acque reflue.

Per limitare l'inquinamento, gli scarichi devono essere trattati adeguatamente prima del rilascio, rispettando le normative ambientali. Inoltre, è utile sviluppare un piano di gestione del rischio idrico, che preveda misure per affrontare crisi idriche o contaminazioni. Le aziende possono anche collaborare con comunità locali per promuovere pratiche sostenibili e minimizzare l'impatto sui bacini idrici naturali, contribuendo alla conservazione delle risorse per le generazioni future.

Il consumo idrico dell'azienda, nell'ultimo periodo di rendicontazione è di 852.812 m³.

Cartiera San Giorgio ha un sistema di recupero e/o riutilizzo dell'acqua.

Emissioni

GRI 305-1 • GRI 305-2 • GRI 305-3
ESRS E1-6
VSME B3

La gestione delle emissioni da parte di un'azienda è fondamentale per ridurre l'impatto ambientale e contrastare il cambiamento climatico. Il primo passo è misurare le emissioni di gas serra (GHG) derivanti dalle attività produttive, trasporti e consumi energetici, utilizzando strumenti ad hoc come il Life Cycle Assessment.

Successivamente, l'azienda può adottare strategie di riduzione, come l'ottimizzazione dei processi industriali, l'utilizzo di energie rinnovabili, e l'implementazione di tecnologie a basse emissioni.

Investire in sistemi di cattura e stoccaggio del carbonio (CCS) e promuovere la compensazione delle emissioni attraverso progetti di riforestazione o crediti di carbonio può ulteriormente mitigare l'impatto. La trasparenza nella rendicontazione delle emissioni e l'adesione a normative internazionali come l'Accordo di Parigi aiutano a dimostrare l'impegno verso la sostenibilità e a rafforzare la fiducia degli stakeholder.

L'azienda ha stimato le proprie emissioni attraverso il calcolatore GHG messo a disposizione su Synesgy. Ne emerge che:

- il totale di emissioni di gas effetto serra SCOPE 1 (emissioni dirette) dell'azienda è pari a 5597.00 t CO₂ eq;
- il totale di emissioni di gas effetto serra SCOPE 2 (emissioni indirette derivanti dalla generazione/acquisto di elettricità) misurate dall'azienda è pari a 2642.60 t CO₂ eq;
- il totale di emissioni di gas effetto serra SCOPE 3 (emissioni indirette relative alla catena del valore) misurate dall'azienda, è pari a 220.78 t CO₂ eq.



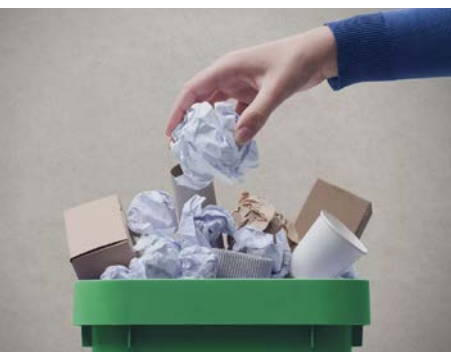
Rifiuti

GRI 306-2-a • GRI 306-2
ESRS E5-1 • ESRS E5-5
VSME B7

Nel contesto dei GRI Standards, la dimensione ambientale della sostenibilità riguarda gli impatti di un'organizzazione sui sistemi naturali viventi e non viventi, compresi il terreno, l'aria, l'acqua e gli ecosistemi. In questo contesto si innesta il tema dei rifiuti che possono essere generati dalle attività proprie dell'organizzazione, ma possono essere anche generati da soggetti a monte e a valle nella catena del valore dell'organizzazione.

La gestione corretta dei rifiuti inizia quindi con la riduzione alla fonte, minimizzando la produzione di scarti. È essenziale separare i rifiuti in base alla tipologia (riciclabili, pericolosi, organici) e garantire il corretto smaltimento secondo le normative vigenti. Promuovere il riciclo e il riutilizzo dei materiali contribuisce a ridurre l'impatto ambientale. L'adozione di un piano di gestione dei rifiuti e la sensibilizzazione dei dipendenti sono fondamentali per un approccio sostenibile e responsabile.

Il totale di rifiuti aziendali prodotti nell'ultimo anno di rendicontazione (es. 1 gennaio – 31 dicembre) è pari a 542.470 ton, di cui 0,35 ton considerati pericolosi.



542.470 ton di rifiuti prodotti in un anno

L'azienda, nelle sue sedi, differenzia:

- materiale informatico;
- carta;
- plastica.

La percentuale di rifiuti non destinati a discarica nell'ultimo periodo di rendicontazione di bilancio (es. 1 gennaio – 31 dicembre) è pari a 13.







People



**ATTENZIONE
ORGANI
IN MOVIMENTO**



Occupazione

GRI 2-7-a · GRI 2-7-b · GRI 2-30-a · GRI 401-2 · GRI 403-9 · GRI 405-1 · GRI 405-1-a-iii · GRI 405-2
ESRS S1-6 · ESRS S1-8 · ESRS S1-9 · ESRS S1-11 · ESRS S1-12 · ESRS S1-14 · ESRS S1-15 · ESRS S1-16
VSME B8 · VSME C5 · VSME B10 · VSME B9

Uno degli stakeholders fondamentali per il successo di un'organizzazione è senza dubbio rappresentato dal suo personale.

La gestione sostenibile della forza lavoro implica un equilibrio tra il benessere dei dipendenti, la crescita aziendale e l'impatto sociale positivo. Innanzitutto, è fondamentale promuovere condizioni di lavoro sicure e salubri, garantendo il rispetto dei diritti umani e delle normative sul lavoro. Investire nella formazione continua e nello sviluppo delle competenze permette ai dipendenti di adattarsi ai cambiamenti tecnologici e di crescere professionalmente.

La diversità e l'inclusione devono essere prioritarie, creando un ambiente di lavoro equo e aperto a tutti. È importante promuovere il benessere fisico e mentale, anche attraverso politiche di work-life balance e flessibilità. Infine, un dialogo costante tra direzione e forza lavoro, insieme alla trasparenza, contribuisce a creare fiducia e a rafforzare l'engagement dei dipendenti verso gli obiettivi aziendali sostenibili.

Il numero di dipendenti uomini, stagisti/tirocinanti e lavoratori autonomi per categoria professionale:

Quadri	2
Impiegati	3
Operai	23

Il rapporto tra la remunerazione più alta in azienda e quella mediana è 2.9.

La percentuale sul totale dei dipendenti appartenenti a categorie protette ex L. 68/99 o soggetti svantaggiati ex L. 381/91 e/o minoranze sotto rappresentate è del 3,5%.

La percentuale sul totale dipendenti per tipologia contrattuale è:

Tempo Indeterminato	100
Part-time	7

Il numero di infortuni accorsi negli ultimi 5 anni è stato minore di 3.

Le ore lavorate nel corso dell'ultimo periodo di rendicontazione di bilancio (es. 1 gennaio – 31 dicembre) da tutti i lavoratori dipendenti sono 47.029.



47.029 ore lavorate in un anno

L'azienda in ottica di welfare aziendale fornisce incentivi per la condivisione dei carichi di cura da parte degli uomini (es. congedo parentale).

La percentuale di dipendenti coperti da CCNL è compresa fra 80%-100%.

Formazione

GRI 403-5 • GRI 404-1
ESRS S1-13
VSME B10

La formazione del personale in un'azienda orientata alla sostenibilità è cruciale per integrare pratiche responsabili e promuoverne la cultura. Il processo formativo deve includere corsi e workshop su temi come l'efficienza energetica, la gestione dei rifiuti, l'uso consapevole delle risorse e la riduzione delle emissioni. È importante sensibilizzare i dipendenti sull'impatto ambientale delle attività aziendali e coinvolgerli attivamente in iniziative green, come il riciclo o l'adozione di comportamenti eco-compatibili. La formazione deve anche favorire lo sviluppo di competenze tecniche legate all'innovazione sostenibile e alla gestione responsabile delle catene di fornitura. Infine, incoraggiare la partecipazione a programmi di aggiornamento continuo garantisce che i dipendenti siano preparati a contribuire agli obiettivi aziendali di lungo termine in termini di sostenibilità.

Le principali tematiche oggetto della formazione erogata nel corso dell'ultimo periodo di rendicontazione di bilancio (es. 1 gennaio – 31 dicembre) hanno interessato contenuti prevalentemente ambientali (es. lotta allo spreco di materiali e risorse naturali, gestione rifiuti, gestione risorse idriche, efficientamento nell'uso energetico, ecc.) e l'ambito della salute e sicurezza sul lavoro.

Il numero complessivo di ore di formazione erogate durante l'anno (1 gennaio – 31 dicembre) è 988.



**988 ore di formazione
nell'ultimo anno**







Fornitori, Comunità locali e Clienti



Comunità locali e iniziative virtuose

GRI 203-1
VSME B2

Un'azienda sostenibile deve considerare l'impatto delle proprie attività non solo sull'ambiente, ma anche sulle persone e i territori circostanti. Collaborare con le comunità locali è essenziale per promuovere uno sviluppo economico equo, creando posti di lavoro, investendo in infrastrutture e supportando iniziative sociali.

Le aziende possono contribuire alla crescita sostenibile delle comunità attraverso programmi di responsabilità sociale d'impresa (CSR), sostenendo progetti educativi, culturali o ambientali.

Inoltre, devono essere trasparenti e aperte al dialogo, coinvolgendo le comunità nelle decisioni che le riguardano, e rispettando le tradizioni e le risorse locali. Questo approccio non solo rafforza i legami sociali, ma migliora anche la reputazione e la fiducia verso l'azienda.

Importante è quindi il rapporto che l'azienda instaura con le comunità locali, tale per cui la collettività non debba subire l'operatività di questa, ma ne diventi un attore vero e proprio con una forte capacità di condizionamento delle scelte operative e di sviluppo.

Gli investimenti, l'innovazione, lo sviluppo delle tecnologie e la ricerca della qualità rappresentano elementi fondamentali per le strategie economiche, poiché creano un vero e proprio effetto moltiplicatore a beneficio di un'ampia platea di soggetti, fra cui le comunità locali.

La società effettua donazioni, sponsorizzazioni e liberalità a vantaggio della comunità della zona in cui opera.

Fornitori e pratiche di approvvigionamento

GRI 204-1 • GRI 308-1 • GRI 414-1
ESRS S2-1 • ESRS 2 G1-2

Nell'ottica di un miglioramento costante degli impatti e della mitigazione di quelli negativi, l'organizzazione sarà stimolata a selezionare fornitori che condividano gli stessi valori ambientali e sociali, assicurandosi che rispettino standard etici, leggi sul lavoro e normative ambientali.

La garanzia della qualità del prodotto finito, infatti, deriva dall'impegno che ogni fase del ciclo produttivo, e quindi ogni azienda coinvolta, attribuisce al proprio lavoro.

L'organizzazione capofiliera ha poi la responsabilità di orientare la sua supply chain verso l'adozione di buone pratiche sostenibili, attraverso lo scambio di best practices, investimenti mirati in formazione e utilizzo di piattaforme di scoring dedicate.

Creare partnership di lungo termine con fornitori, basate sulla trasparenza e il miglioramento continuo, aiuta a rafforzare la sostenibilità complessiva del business.

Cartiera San Giorgio prevede una valutazione dei fornitori sugli ambiti ESG, in particolare sul possesso di certificazioni ambientali.







Leadership e Governance





Governance

GRI 2-9-a
ESRS 2 GOV-1
VSME C9

Un'impresa orientata all'adozione di pratiche sostenibili dovrebbe essere diretta e controllata da un modello di leadership che integri la sostenibilità nelle decisioni strategiche, favorendo l'allineamento tra gli obiettivi economici e le responsabilità ambientali e sociali. Un aspetto fondamentale è la creazione di un consiglio di amministrazione che includa esperti in questioni ambientali e sociali che investano su politiche e procedure per promuovere la trasparenza e la rendicontazione riguardo all'impatto ambientale e sociale dell'azienda. Implementare pratiche di gestione del rischio legate alla sostenibilità consente di anticipare e mitigare potenziali impatti negativi. Infine, stabilire obiettivi misurabili e reportistica periodica permette di monitorare i progressi e garantire responsabilità, contribuendo a una cultura aziendale orientata alla sostenibilità.

L'organo di governo societario è rappresentato da un Consiglio di Amministrazione.

L'azienda è assicurata contro i rischi fisici.

Compliance normativa

VSME B1

La compliance di un'organizzazione indica la capacità degli organi direttivi di garantire che le operazioni siano conformi a determinati parametri di performance o a standard universalmente riconosciuti. In questo contesto, l'ottenimento di certificazioni che attestino l'elevato grado di conformità dell'attività, settore o procedura aziendale, diventa garanzia agli occhi degli stakeholder e dei soggetti direttamente od indirettamente coinvolti dalla catena di valore dell'azienda, nell'ottica della riduzione o mitigazione degli impatti negativi su particolari tematiche legate alla sostenibilità, così in ambito sociale, ambientale ed economico.

La società è in possesso della certificazione ISO 9001 (Sistema di gestione della Qualità).



ISO 9001 Sistema di gestione della qualità

L'azienda è in possesso di certificazioni, quali ad esempio FSC, PEFC, Ecolabel.

icila

CERTIFICATO/CERTIFICATE
ICILA-COC-003054

SI CERTIFICA CHE LA GESTIONE DELLA CATENA DI CUSTODIA ATTUATA DA
WE HEREBY CERTIFY THAT THE MANAGEMENT OF CHAIN OF CUSTODY OPERATED BY

CARTIERA SAN GIORGIO SRL
sede legale/registered office: VIA BRIGATA LIGURIA, 3/1A - 16121 GENOVA (GE) - ITALIA

PRESSO LE SEGUENTI SEDI/SITES INCLUDED IN THE CERTIFICATION
VIA MALENCHINI, 13 - 16158 GENOVA (GE) - ITALIA
VIA DELLE FABBRICHE, 30 - 16158 GENOVA (GE) - ITALIA
VIA DELLE FABBRICHE, 10 - 16158 GENOVA (GE) - ITALIA

È CONFORME AGLI STANDARD / IS IN COMPLIANCE WITH THE STANDARDS
FSC-STD-40-004 v3.1, FSC-STD-40-007 v2.0

PER LE SEGUENTI LAVORAZIONI E PRODOTTI / FOR THE FOLLOWING PROCESSING AND PRODUCTS

Acquisto di macero pre e post consumo, cellulosa e bobine tissue FSC Misto.
Produzione di carta tissue in bobine e asciugamani in rotoli e fogli FSC Misto e FSC Riciclato, carta igienica in fogli FSC Misto.
Purchase of pre and post consumer reclaimed material, cellulose and tissue reels FSC Mix.
Production of tissue paper in reels and paper towels in rolls and sheets FSC Mix and FSC Recycled, toilet paper in sheets FSC Mix.

La lista completa dei gruppi di prodotti inclusi nell'ambito di applicazione del certificato è disponibile sul database FSC® all'indirizzo <http://info.fsc.org>
The full list of the products groups that are included in the scope of the certificate is available on the database FSC® at the address <http://info.fsc.org>

Questo certificato non costituisce evidenza che un particolare prodotto fornito dal titolare del certificato sia certificato FSC (o FSC Controlled Wood).
I prodotti offerti, spediti o venduti, dal titolare del certificato possono essere considerati inclusi nel campo di applicazione del presente certificato solo quando la presente dichiarazione FSC è attestata chiaramente sulle fatture e sui documenti di trasporto. The certificate itself does not constitute evidence that a particular product supplied by the certificate holder is FSC-certified or FSC Controlled Wood. Products offered, shipped or sold by the certificate holder can only be considered covered by the scope of this certificate when the required FSC claim is clearly stated on sales and delivery documents.

I termini di uso e di validità del presente certificato sono definiti nel Regolamento per la concessione e il mantenimento della certificazione della gestione della CATENA DI CUSTODIA secondo gli STANDARD FSC e per il rilascio delle autorizzazioni all'uso del LOGO FSC, e subordinati al rispetto dello stesso.
The terms of use and validity of this certificate are defined in the Regulation for the concession and the maintenance of the certification of the management of the CHAIN OF CUSTODY according to the STANDARD FSC and for the issuance of the authorizations to use the LOGO FSC and subject to the respect of the same.

Questo certificato rimane di proprietà di CSI SpA. Il certificato e tutte le sue copie, se richiesto da CSI SpA, devono essere restituite o distrutte.
This certificate remains the property of CSI SpA. The certificate and all the copies or reproductions of it shall be returned or destroyed on CSI SpA request.

La validità di questo certificato deve essere verificata sul sito <http://info.fsc.org>. The validity of this certificate shall be verified on <http://info.fsc.org>.

PRIMA EMISSIONE FIRST ISSUE 28/02/2017	DATA DI VALIDITÀ EFFECTIVE DATE 02/02/2023	DATA DI SCADENZA EXPIRING DATE 27/02/2027
--	--	---

Paolo Fumagalli
B.A. Fumagalli Wood Certification
ing. P. Fumagalli

CSi
www.csi-spa.com

Viale Lombardia, 20 - 20021 Boliate (MI) - www.csi-spa.com
CSI SpA, a socio unico soggetta ad attività di direzione e coordinamento di IMQ Group S.r.l.
REA MI 1466310 R.U.C.F. n. 11300160151 - Cap. Soc. € 1.040.000

icila

CERTIFICATO/CERTIFICATE
ICILA-PEFC-COC-002207

SI CERTIFICA CHE LA GESTIONE DELLA CATENA DI CUSTODIA MULTISITO ATTUATA DA
WE CERTIFY THAT THE MULTISITE CHAIN OF CUSTODY MANAGEMENT OPERATED BY

CARTIERA SAN GIORGIO SRL
sede legale/registered office: VIA BRIGATA LIGURIA, 3/1A - 16121 GENOVA (GE) - ITALIA

PRESSO LE SEGUENTI SEDI/SITES INCLUDED IN THE CERTIFICATION
VIA MALENCHINI, 13 - 16158 GENOVA (GE) - ITALIA
VIA DELLE FABBRICHE, 30 - 16158 GENOVA (GE) - ITALIA
VIA DELLE FABBRICHE, 10 - 16158 GENOVA (GE) - ITALIA

È CONFORME AGLI STANDARD / IS IN COMPLIANCE WITH THE STANDARDS
PEFC ITA 2001:2020, PEFC ITA 1002:2020
PEFC ST 2002:2020, PEFC ST 2001:2020

PER LE SEGUENTI LAVORAZIONI E PRODOTTI/FOR THE FOLLOWING PROCESSING and PRODUCTS

Produzione di bobine, rotoli e foglietti di carta tissue certificati PEFC (Metodo: separazione fisica)
Production of reels, rolls and sheets of tissue paper PEFC certified (Method: physical separation)

GRUPPI DI PRODOTTO/PRODUCT GROUPS: 110301

I termini di uso e di validità del presente certificato sono definiti nel documento REGOLAMENTO PER LA CONCESSIONE E IL MANTENIMENTO DELLA CERTIFICAZIONE DELLA CATENA DI CUSTODIA SECONDO GLI STANDARD PEFC e subordinati al rispetto dello stesso.
The terms of use and validity of this certificate are defined in the document REGOLAMENTO PER LA CONCESSIONE E IL MANTENIMENTO DELLA CERTIFICAZIONE DELLA CATENA DI CUSTODIA SECONDO GLI STANDARD PEFC and subject to the respect of the same.

Questo certificato rimane di proprietà di CSI SpA. Il certificato e tutte le sue copie, se richiesto da CSI SpA, devono essere restituite o distrutte.
This certificate remains the property of CSI SpA. The certificate and all the copies or reproductions of it shall be returned or destroyed on CSI SpA request.

PRIMA EMISSIONE FIRST ISSUE 13/02/2012	DATA DI VALIDITÀ EFFECTIVE DATE 18/04/2024	DATA DI SCADENZA EXPIRING DATE 12/02/2027
--	--	---

Carlo Dessi
B. A. Certification

CSi
www.csi-spa.com

Italia - 20030 Senago (MI) - Cassina Traversagna 21 - www.csi-spa.com
CSI SpA, a socio unico soggetta ad attività di direzione e coordinamento di IMQ Group S.r.l.
REA MI 1466310 R.U.C.F. n. 11300160151 - Cap. Soc. € 1.040.000

Certificato Ecolabel UE

La Sezione Ecolabel Italia del Comitato Ecolabel-Ecoaudit
Organismo Competente nazionale per Ecolabel UE

con contratto n. IT/004/030 valido fino al 31 Dicembre 2028
ha concesso l'uso del marchio Ecolabel UE a

Cartiera San Giorgio S.r.l.
per i prodotti di cui all'elenco allegato
(gruppo di prodotti: Tessuto carta e prodotti in tessuto carta)

Nota: il Logo Ecolabel UE potrà essere utilizzato fino al 30 Giugno 2029
sui prodotti in giacenza detenuti dal titolare o da altri e fabbricati prima del 31 Dicembre 2028

Roma, 10/06/2025
Il Presidente della Sezione Ecolabel Italia

Le azioni consigliate da Synesgy



Business e governance aziendale

- Implementare presidi di Governance.
- Rafforzare i presidi di Governance.
- Individuare una figura responsabile per la funzione di Whistleblowing.
- Valutare la possibilità di aderire alle Società Benefit.



Acqua, energia e rifiuti

- Limitare la quota di energia consumata derivante da fonti fossili.
- Valutare di implementare la raccolta differenziata anche per altri materiali.
- Misurare le emissioni aziendali relative all'inquinamento atmosferico per comprendere il proprio impatto ambientale e individuare le opportune azioni di miglioramento.

Certificazioni Ambientali

- Adottare la certificazione ISO 14001 sulla gestione ambientale.
- Adottare la certificazione ISO 50001 sui sistemi di gestione dell'energia.



Gestione del personale, Certificazioni e Normative

- Adottare policies per coprire tematiche quali diversità e inclusione e gestione dei diritti umani.
- Pubblicare sul proprio sito web la propria politica aziendale riguardante i temi dell'Equality, Diversity e Inclusion.
- Valutare la possibilità di adottare le linee guida previste dalla norma ISO 45001 relativamente alla gestione sicurezza e salute lavoratori.
- Adottare policies per coprire tematiche quali salute e sicurezza dei lavoratori.
- Adottare policies per la gestione dei diritti umani e del lavoro minorile, forzato o obbligatorio.



Certificazioni normative

- Predisporre un report contenente i risultati aziendali relativamente alla sostenibilità ambientale e sociale.
- Adottare la certificazione ISO 37001 sul sistema di gestione per la prevenzione della corruzione.



Rapporto con gli Stakeholder e con il Territorio

- Svolgere progetti nelle scuole o nella comunità su tematiche inerenti alla sostenibilità.

GRI - Concetti chiave

Concetti chiave (GRI 1, Sezione 2, Pagina 8)

Comprendere i concetti di base della rendicontazione di sostenibilità è essenziale per chi raccoglie e prepara le informazioni per la rendicontazione, così come per chi legge tali informazioni utilizzando gli standard GRI. I concetti principali sono:

- ✓ **Impatti:** Conseguenze delle attività di un'organizzazione sui sistemi economici, ambientali e sociali, compresi i diritti umani. Possono essere diretti o indiretti, a breve o a lungo termine, e possono verificarsi all'interno o all'esterno dell'organizzazione. È importante considerare l'intera catena del valore dell'organizzazione quando si valutano i suoi impatti.
- ✓ **Argomenti rilevanti:** Determinati attraverso un processo di due diligence che tiene conto degli impatti dell'organizzazione, delle aspettative degli stakeholder e del contesto in cui opera. Gli argomenti rilevanti devono essere pertinenti (significativi per l'organizzazione e i suoi stakeholder), completi (coprire tutti gli impatti significativi dell'organizzazione) e comparabili (consentire il confronto tra organizzazioni nel tempo e tra settori).
- ✓ **Due diligence:** Un processo continuo che include l'identificazione (riconoscere e comprendere i potenziali impatti dell'organizzazione), la valutazione (gravità e probabilità di tali impatti), la prevenzione e la mitigazione (sviluppare e attuare misure per evitare o ridurre al minimo gli impatti negativi), il monitoraggio e la rendicontazione (monitorare l'efficacia delle misure adottate e riferire sui progressi compiuti).
- ✓ **Parti interessate:** Identificazione di individui o gruppi che possono essere influenzati positivamente o negativamente dalle attività di un'organizzazione

Requisiti per la rendicontazione in conformità con gli standard GRI (GRI 1, Sezione 3, Pagina 11)

La rendicontazione in conformità con gli standard GRI consente a un'organizzazione di fornire una panoramica completa dei suoi impatti più significativi sull'economia, sull'ambiente e sulle persone, compresi quelli sui diritti umani, e di come tali impatti vengono gestiti. Ciò consente agli utenti di tali informazioni di effettuare valutazioni e prendere decisioni informate riguardo agli impatti dell'organizzazione e al suo contributo allo sviluppo sostenibile.

Requisiti per la rendicontazione con riferimento agli standard GRI (GRI 1, Sezione 3, Pagina 11)

Un'organizzazione può redigere un rapporto con riferimento agli standard GRI quando non è in grado di soddisfare tutti i requisiti di rendicontazione necessari per conformarsi agli standard GRI. Nel corso del tempo, l'organizzazione dovrebbe passare alla rendicontazione in conformità con gli standard GRI, per fornire una panoramica completa dei suoi impatti più significativi sull'economia, sull'ambiente e sulle persone, compresi quelli sui diritti umani.

Inoltre, un'organizzazione può preparare un rapporto con riferimento agli standard GRI se ne utilizza alcuni o parti del loro contenuto, per riportare informazioni su argomenti specifici e per scopi specifici, come ad esempio il rispetto delle normative in materia di rendicontazione sui cambiamenti climatici.

Principi di rendicontazione e requisiti correlati (GRI 1, Sezione 4, Pagina 20)

I principi di rendicontazione sono fondamentali per ottenere una rendicontazione di alta qualità in materia di sostenibilità. I principi guidano l'organizzazione nel garantire la qualità e l'accuratezza della presentazione delle informazioni riportate. Esistono otto principi di rendicontazione:

- ✓ **Accuratezza:** l'organizzazione deve riportare informazioni corrette con dettagli sufficienti a consentire una valutazione dei suoi impatti.
- ✓ **Equilibrio:** l'organizzazione deve riportare le informazioni in modo obiettivo, fornendo una rappresentazione corretta dei propri impatti positivi e negativi.
- ✓ **Chiarezza:** l'organizzazione deve presentare le informazioni in modo comprensibile e accessibile.
- ✓ **Comparabilità:** l'organizzazione deve selezionare, completare e riportare le informazioni in modo coerente, per consentire un'analisi dei cambiamenti dei propri impatti nel tempo.
- ✓ **Completezza:** l'organizzazione deve fornire informazioni sufficienti per consentire una valutazione dei propri impatti durante il periodo di riferimento.
- ✓ **Contesto di sostenibilità:** l'organizzazione deve riportare le informazioni relative ai propri impatti nel contesto più ampio dello sviluppo sostenibile.
- ✓ **Tempestività:** l'organizzazione deve riportare le informazioni regolarmente e renderle disponibili in modo tempestivo, per consentire agli utenti dei dati di prendere decisioni.
- ✓ **Verificabilità:** l'organizzazione deve raccogliere, registrare, completare e analizzare i dati in modo che le informazioni possano essere esaminate per stabilirne la qualità.

Raccomandazioni aggiuntive per la rendicontazione (GRI 1, Sezione 5, Pagina 25)

Un'organizzazione dovrebbe allineare la rendicontazione di sostenibilità con la rendicontazione normativa e legislativa, in particolare la rendicontazione finanziaria. Esistono vari modi per migliorare la credibilità della rendicontazione di sostenibilità di un'organizzazione, tra cui:

- ✓ **Controlli interni:** gli esempi includono (i) la definizione di procedure volte a garantire l'integrità e la credibilità dei dati e (ii) la valutazione dell'adeguatezza dei controlli finanziari per la sostenibilità.
- ✓ **Verifica esterna:** gli esempi includono (i) la verifica della qualità e della credibilità delle informazioni e (ii) un processo di verifica accessibile al pubblico.
- ✓ **Coinvolgimento degli stakeholder:** gli esempi includono (i) la richiesta di feedback e (ii) l'ottenimento di consulenza sui dati da riportare.

Indice dei GRI

Dichiarazione d'uso

Cartiera San Giorgio s.r.l. ha rendicontato in riferimento ai GRI Standard per il periodo 01/01/2025-31/12/2025.

GRI Standard		Titolo del Gri	Capitolo/paragrafo	Pagina
GRI 2: General Disclosure 2021	2-1	Dettagli organizzativi	Profilo dell'organizzazione	5
	2-2	Entità incluse nella rendicontazione di sostenibilità dell'organizzazione	Profilo dell'organizzazione	5
	2-3	Periodo di rendicontazione, frequenza e punto di contatto	Informazioni di rendicontazione	9
	2-4	Revisione delle informazioni	Informazioni di rendicontazione	9
	2-5	Assurance esterna	Informazioni di rendicontazione	9
	2-6	Attività, catena del valore e altri rapporti di business	Profilo dell'organizzazione	5
	2-7-a	Rendicontare il numero totale di dipendenti e una ripartizione per genere e per area geografica	Occupazione	28
	2-7-b	Rendicontare il numero totale di dipendenti in base alla tipologia di contratto sottoscritto	Occupazione	28
	2-9-a	Descrivere la struttura di governance, e il massimo organo di governo	Governance	38
	2-30-a	Rendicontare la percentuale di dipendenti totali inquadrati in contratti collettivi	Occupazione	28
GRI 203: Impatti economici indiretti 2016	203-1	Investimenti in infrastrutture e servizi supportati	Comunità locali e iniziative virtuose	34
GRI 204: Prassi di approvvigionamento 2016	204-1	Proporzione della spesa effettuata a favore di fornitori locali	Fornitori e pratiche di approvvigionamento	35
GRI 301: Materiali 2016	301-1	Materiali utilizzati in base al peso o al volume	Materiali	21
	301-2	Materiali di ingresso riciclati utilizzati	Materiali	21
GRI 302: Energia 2016	302-1	Consumo di energia interno all'organizzazione	Energia	22
GRI 303: Acqua ed scarichi idrici 2018	303-5	Consumo idrico	Acqua e scarichi idrici	22

GRI Standard		Titolo del Gri	Capitolo/paragrafo	Pagina
GRI 305: Emissioni 2016	305-1	Emissioni di gas a effetto serra (GHG) dirette (Scope 1)	Emissioni	23
	305-2	Emissioni di gas a effetto serra (GHG) indirette da consumi energetici (Scope 2)	Emissioni	23
	305-3	Altre emissioni di gas a effetto serra (GHG) indirette (Scope 3)	Emissioni	23
	305-5	Riduzione di emissioni di gas a effetto serra (GHG)	Gestione degli impatti ambientali	20
GRI 306: Rifiuti 2020	306-2-a	Misure adottate , comprese misurazioni della circolarità, per prevenire la generazione di rifiuti nelle attività dell'organizzazione a monte e a valle nella sua catena del valore e per gestire impatti significativi risultanti dai rifiuti generati	Rifiuti	24
	306-2	Gestione di impatti significativi correlati ai rifiuti	Rifiuti	24
GRI 308: Valutazione ambientale dei fornitori 2016	308-1	Nuovi fornitori che sono stati selezionati utilizzando criteri ambientali	Fornitori e pratiche di approvvigionamento	35
GRI 401: Occupazione 2016	401-2	Benefici per i dipendenti a tempo pieno che non sono disponibili per i dipendenti a tempo determinato o part-time	Occupazione	28
GRI 403: Salute e sicurezza sul lavoro 2018	403-5	Formazione dei lavoratori sulla salute e sicurezza sul lavoro	Formazione	30
	403-9	Infortuni sul lavoro	Occupazione	28
GRI 404: Formazione e istruzione 2016	404-1	Numero medio di ore di formazione all'anno per dipendente	Formazione	30
GRI 405: Diversità e pari opportunità 2016	405-1	Diversità negli organi di governance e tra i dipendenti	Occupazione	28
	405-1-a-iii	Percentuale di persone all'interno degli organi di governance dell'organizzazione appartenenti ad altri indicatori di diversità, se rilevanti (come minoranze o categorie vulnerabili)	Occupazione	28
	405-2	Rapporto tra salario di base e retribuzione delle donne rispetto agli uomini	Occupazione	28
GRI 414: Valutazione sociale dei fornitori 2016	414-1	Nuovi fornitori che sono stati selezionati utilizzando criteri sociali	Fornitori e pratiche di approvvigionamento	35



Cartiera San Giorgio s.r.l.

Via Vincenzo Malenchini, 13

16158 Genova (GE)

info@cartierasangiorgio.it

www.cartierasangiorgio.it

