



**ICoFI**  
INSTITUT DE CONSEIL ET DE  
FORMATION SUR L'INCESTE  
ASSOCIATION DOCTEURS BRU

# CATALOGUE DE FORMATION



**ICoFI**  
INSTITUT DE CONSEIL ET DE  
FORMATION SUR L'INCESTE  
ASSOCIATION DOCTEURS BRU

**Qualiopi**  
processus certifié

■ ■ RÉPUBLIQUE FRANÇAISE

**2026**



## Connaissance

Reconnaître les signes de l'inceste, construire des savoirs solides, ancrés dans l'écoute des victimes.



## Logiques plurielles

Croiser et articuler les disciplines, les approches, les points de vue. Moduler les formats pédagogiques (présentiel, distanciel, hybride).

## Expertises

S'appuyer sur l'expertise de l'Association Docteurs Bru issue des pratiques éducatives éprouvées à la MaJB\*, des recherches réalisées, des travaux du Comité d'orientation Scientifique et Technique.

## Spécificité

Prendre en compte la singularité de l'inceste : sa structure, ses effets, son silence pour agir avec justesse.

Face aux **violences sexuelles intrafamiliales**, les **professionnel·les** sont souvent confronté·es à des situations **complexes**.

Pour **les soutenir** dans leurs missions de **prévention**, de **repérage** et **d'accompagnement**, l'ICoFI propose une offre de **formation spécialisée, pluridisciplinaire** et **évolutive**.

Les formations dispensées s'appuient sur **l'expertise d'intervenant·es** issues de **plusieurs champs disciplinaires** : droit, psychologie clinique, anthropologie, neurosciences, travail social...

Elles articulent apports **théoriques**, **réflexions cliniques** et **retours d'expérience**.



\*Maison d'Accueil Jean Bru (Unique MECS en France dédiée à l'accompagnement des jeunes ayant été victime d'inceste)

# Moyens techniques et modalités pédagogiques

L'ICoFI propose **exclusivement** des **formations intra-entreprises**, partout en **France**.

Toujours **sur mesure**, en lien avec la structure accueillante, nous **adaptions** le **contenu**, le **rythme** et **les outils pédagogiques** aux besoins spécifiques.

## ① Modalités pédagogiques

Les formations reposent sur une **pédagogie active** et **pluridisciplinaire**, articulant théorie, réflexion clinique et pratique professionnelle.

Elles combinent :

- **Apports théoriques** issus de plusieurs disciplines;
- **Analyses de pratiques et études** de cas issues du terrain ;
- Mises en **situation**, **échanges collectifs**;
- **Temps réflexifs** pour relier les apports à la réalité professionnelle des participant-es ;
- Dans le cas des **formations hybrides**, séquences en ligne asynchrones sur le LMS : contenus interactifs, vidéos, quiz et autoévaluations.



## ② Moyens techniques

- Déplacement des formateur·rices dans toute la France métropolitaine.
- Utilisation des équipements disponibles sur site (vidéoprojecteur, écran, paperboard, connexion Internet, etc.) mis à disposition par la structure d'accueil.
- Mise à disposition de supports pédagogiques numériques (diaporamas, fiches de synthèse, textes de référence, articles scientifiques).

## ③ Suivi et évaluation des acquis

Le suivi et l'évaluation des acquis s'appuient sur un dispositif complet : **recueil des attentes et besoins**, **auto-positionnement initial**, **QCM formatifs** tout au long de la session, **évaluation sommative de fin de formation**, **questionnaire de satisfaction** à chaud et évaluation à froid pour mesurer la mise en pratique des acquis.

La formation est placée sous la responsabilité d'une **référente pédagogique**, garante du suivi des stagiaires et de la **coordination avec la structure commanditaire**.

**Accès à un extranet permettant à chaque participant de retrouver :**

- Ses convocations, feuilles d'émargement et documents administratifs ;
- Les supports de formation et ressources complémentaires ;
- Les évaluations et attestations de fin de formation.

# Nos formations

**vous donnent les clés !**

Les formations proposées par l'ICoFI sont **modulables** et **adaptables** aux besoins des structures.

Chaque organisation peut **composer son propre parcours** en sélectionnant un ou plusieurs modules thématiques.

L'**hybridation** est également possible : les sessions peuvent combiner des temps en **présentiel** (interventions sur site) et des modules en **e-learning** via notre plateforme LMS.

Pour ouvrir la voie  
à la **reconnaissance**,  
la **compréhension**  
et **l'action**.

Ce parcours permet une **compréhension transversale** du phénomène incestueux, croisant **droit, psychologie, anthropologie, neurosciences et pratiques professionnelles**, afin de renforcer la **cohérence** des interventions auprès des publics concernés.



# Nos conseils :

Un parcours pluridisciplinaire complet

Pour une **approche globale** et **intégrative** des violences sexuelles intrafamiliales, l'ICoFI propose un **parcours de formation pluridisciplinaire** sur 5 jours, articulé autour des modules suivants :

## Programme



### Journée 1

Le cadre juridique spécifique aux maltraitances sexuelles intrafamiliales

### Journée 2

Mise en perspective anthropologique : l'interdit de l'inceste

### Journée 3

Compréhension générale des systèmes familiaux incestueux

### Journée 4

Violence sexuelle des mineurs : compréhension des mécanismes sous l'angle des neurosciences

### Journée 5

La posture professionnelle face aux violences incestueuses

# Les formateurs de l'ICoFI

**Soraya DE MOURA** : docteure en Psychologie, membre du Comité d'Orientation Scientifique et technique de l'Association Docteurs Bru.

**Samuel LEMITRE** : psychologue clinicien, docteur en psychopathologie clinique et criminologue, chargé d'enseignement à Paris X Nanterre, directeur du Centre EIDO, Paris

**Corentin LEGRAS** : enseignant à l'Université d'Aix-Marseille, Doctorant en anthropologie à l'EHESS, au Centre Norbert Elias, Marseille

**Thomas JAUX** : enseignant en droit chargé de travaux dirigés à l'Université de Bordeaux et chargé de missions et de formation au CDEF de la Gironde.

**Blandine MALLEVAEY** : docteure HDR en Droit privé et sciences criminelles. Professeure de Droit privé et sciences criminelles. Faculté de droit de l'Université catholique de Lille. Titulaire de la Chaire de recherche Enfance et familles.

**Marie de VALLOIS-MOQUET** : Psychologue Clinicienne, psychothérapeute et praticienne EMDR Europe.

**Marion VASSEUR** : psychologue clinicienne. Intervient auprès de la Protection Judiciaire de la Jeunesse ( PJJ)

**Maxime COL** : doctorant en droit public à l'Université Polytechnique Hauts-de- France. Rattaché au laboratoire de recherche C3RD et membre de la chaire Enfance & Familles de l'Université catholique de Lille. A exercé auparavant en hébergement d'urgence et en milieu ouvert en protection de l'enfance, en tant que travailleur social et administrateur ad hoc.

**Emma GUILLORET** : juriste criminologue, doctorante à la Faculté de Droit et Sciences Politique de l'Université de Rennes. Membre du Réseau Doctorale en Santé Publique de l'EHESSP.

**Zélie PEMERLE** : doctorante à l'Université Paris-Saclay au laboratoire du Centre d'Histoire Culturelle des Sociétés Contemporaines.

**Laurent DUCROCQ** : membre de l'équipe socio-éducative de la Maison d'accueil Jean Bru

**Julie MARY** : membre de l'équipe socio-éducative de la Maison d'accueil Jean Bru

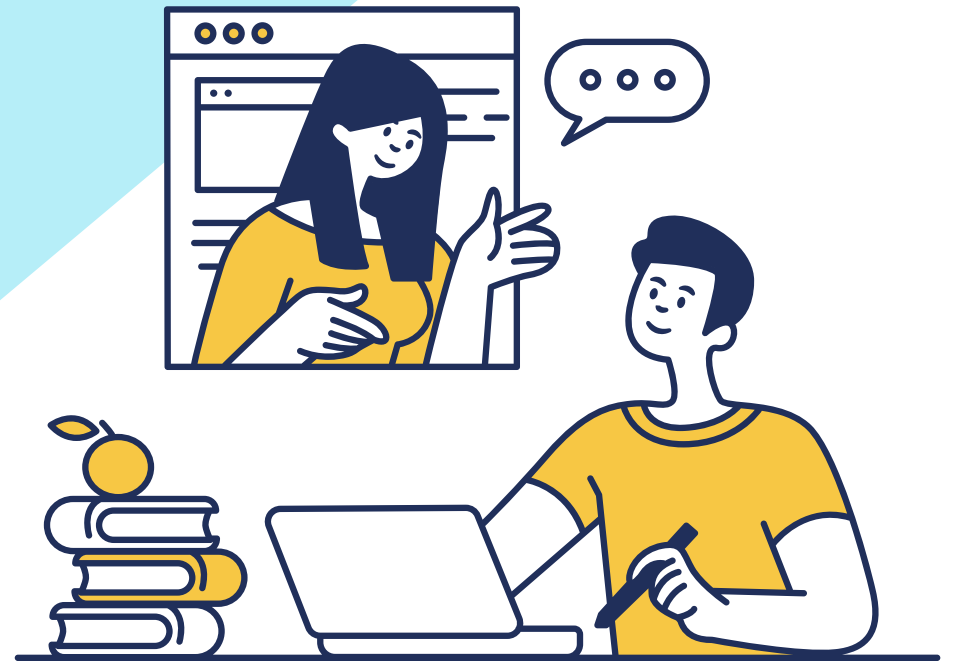


# Les formations de l'ICoFI



# E-Learning

- Comprendre le trauma complexe
- Approche intégrative du traumatisme d'inceste



# Comprendre le trauma complexe

Ce module propose une introduction accessible et structurée à la **notion de trauma complexe**. Il explore les origines, les **manifestations**, les **impacts** sur le **développement** de l'enfant et les **grands principes d'un accompagnement adapté**.

## Objectifs



- **Distinguer** le trauma simple et le trauma complexe
- **Comprendre les spécificités** du trauma complexe
- **Identifier ses effets** sur le développement de l'enfant et de l'adolescent.e
- **Identifier les retentissements** somatiques, cognitifs, émotionnels et relationnels
- **Mobiliser des repères** concrets pour l'accompagnement et l'adaptation des pratiques professionnelles.

## Programme/contenu

*Ce module contient 5 leçons*

- Comprendre la notion de traumatisme
- Du trauma au psychotraumatisme complexe
- L'état de stress post traumatique
- L'évolution de la notion de traumatisme et ses implications cliniques
- L'abécédaire de l'accompagnement

## E-learning

 3 h

 99 €

 Pluridisciplinaire

### Public concerné

Professionnel.le.s des champs sanitaire, social, éducatif et judiciaire

### Pré-requis

Aucun prérequis spécifique.

### Validation des acquis

QCM

[S'inscrire en ligne](#)

# Approche intégrative du traumatisme d'inceste

Ce module propose une **approche intégrative** pour mieux comprendre les effets du **traumatisme incestueux**. À travers les apports de la **théorie de l'attachement**, des **neurosciences** et de la **psychanalyse**, il éclaire les mécanismes en jeu dans la rupture des repères, la construction du soi et les dynamiques familiales. Il donne des clés cliniques pour analyser et se positionner.

## Objectifs



- **Expliquer l'impact des traumatismes précoces**, et en particulier de l'inceste, sur le développement psychique, relationnel et neurobiologique de l'enfant.
- **Identifier les apports spécifiques** de la théorie de l'attachement, de la psychanalyse et des neurosciences affectives dans l'analyse des situations d'inceste.
- **Repérer les dynamiques** incestuelles au sein des familles.
- **Saisir la spécificité du trauma incestueux** et ses répercussions identitaires.
- **Adopter une posture clinique adaptée** et prévenir les effets de sidération secondaire.

## Programme/contenu

*Ce module contient 6 leçons*

- Comprendre le traumatisme : vers une approche intégrative
- L'attachement, socle du développement et de la sécurité interne
- Cerveau et régulation émotionnelle : ce que disent les neurosciences
- Le regard psychanalytique : penser l'inceste dans la dynamique du lien
- L'inceste : atteinte du corps, de la filiation et de l'identité
- Posture clinique et institutionnelle

## E-learning

 3 h

 99 €

 Pluridisciplinaire

### Public concerné

Professionnel.le.s des champs sanitaire, social, éducatif et judiciaire

### Pré-requis

Aucun prérequis spécifique.

### Validation des acquis

QCM

[S'inscrire en ligne](#)

# Psychologie

- Les spécificités du traumatisme d'inceste
- L'accompagnement des mineurs auteurs d'infraction à caractère sexuel
- Violence sexuelle intrafamiliales : repères théoriques et accompagnement des victimes
- Violence sexuelle des mineurs. Compréhension des mécanismes sous l'angle des neurosciences
- Compréhension générale des systèmes familiaux incestueux
- Inceste : comprendre, repérer et accompagner les victimes de violences sexuelles incestueuses



# Les spécificités du traumatisme d'inceste

Cette formation vise à appréhender la **complexité des situations** d'inceste, **d'améliorer** la **qualité de l'accompagnement** des mineurs victimes et/ou auteurs d'inceste par une **compréhension ample, intégrative** et **actualisée** de cette problématique.

## Objectifs



- **Identifier les spécificités du traumatisme d'inceste** dans ses dimensions médicales, psychologiques, sociales et juridiques.
- **Expliquer les mécanismes neuropsychologiques et relationnels** du trauma à partir des apports récents des neurosciences et de la théorie de l'attachement.
- **Analyser les dynamiques familiales et les processus incestuels** à travers une approche systémique et clinique.
- **Évaluer les conséquences du traumatisme** sur le développement identitaire, émotionnel et relationnel du mineur.

## Programme / contenu

### Jour 1

- Les premiers liens, la construction identitaire et la théorie de l'attachement.
- Filiation, transmission du trauma et dysparentalité.
- Trauma vs traumatisme : apports de la théorie polyvagale et réponses de survie du système nerveux autonome.
- Effets du traumatisme sur le corps, la sexualité, les émotions et les comportements.

### Jour 2

- Le système familial : de l'incestuel à l'inceste agi.
- Violences sexuelles entre mineurs et regards croisés criminologie / traumatologie.
- Impacts de la judiciarisation : victimisation secondaire, reconnaissance, empowerment.

## Présentielle

🕒 14 h

€ Nous contacter

🎓 Psychologie

### Public concerné

Professionnel.le.s des champs sanitaire, social, éducatif et judiciaire  
*Non ouvert aux inscriptions individuelles.*

### Pré-requis

Aucun prérequis spécifique.

### Validation des acquis

Questionnaire d'auto-évaluation des acquis en début et en fin de formation.

Évaluation par QCM.

Attestation de fin de formation individuelle.

# L'accompagnement des mineurs auteurs d'infraction à caractère sexuel

Le programme de formation « **L'accompagnement des mineurs auteurs d'infraction à caractère sexuel** » explore les situations de violences sexuelles et d'inceste impliquant des mineurs, qu'ils soient victimes ou auteurs. Elle s'appuie sur une **lecture intégrative des psycho-traumatismes** (théorie de l'attachement, psychanalyse, neurosciences) pour comprendre comment les traumatismes précoces et les **dynamiques familiales dysfonctionnelles** peuvent influencer le développement et conduire à la **répétition du traumatisme**.

## Objectifs



- **Distinguer comportements exploratoires, déviances et infractions**, tout en tenant compte de l'histoire traumatique du jeune auteur.
- **Proposer des pratiques nuancées et sécurisées**, favorisant la réparation, la régulation émotionnelle et le développement positif des mineurs dans un cadre éducatif et thérapeutique adapté.

## Programme/contenu

La formation est composée d'une journée.

### Séquence 1 :

- Comprendre la complexité des situations de violences sexuelles impliquant des mineurs, et l'articulation victimes / auteurs.

### Séquence 2 :

- L'évolution du regard social (#MeToo), et les enjeux pour la protection de l'enfance et la prévention de la délinquance.

### Séquence 3 :

- L'influence des traumatismes précoces sur le développement.
- Comprendre le passage à l'acte et la répétition du traumatisme.

### Séquence 4 :

- Diversité des profils, difficultés à distinguer jeux exploratoires, comportements problématiques et infractions ; impact sur les professionnels.

### Séquence 5 :

- Présentation des dispositifs existants, recommandations pour une prise en charge systémique, sécurisée et intégrative ; prévention de la récurrence et soutien du développement positif des mineurs.

## Présentielle

🕒 7 h

€ Nous contacter

🎓 Psychologie

### Public concerné

Professionnel.le.s des champs sanitaire, social, éducatif et judiciaire  
*Non ouvert aux inscriptions individuelles.*

### Pré-requis

Aucun prérequis spécifique.

### Validation des acquis

Questionnaire d'auto-évaluation des acquis en début et en fin de formation.

Évaluation par QCM.

Attestation de fin de formation individuelle.

# Violences sexuelles intrafamiliales : repères théoriques et accompagnement des victimes

Ce programme vise à **éclairer et outiller** les professionnels confrontés à des situations complexes. Il s'appuie sur des **apports croisés** pour comprendre les **mécanismes de l'inceste**, les effets psycho-traumatiques et les dynamiques familiales associées.



## Objectifs

- **Décrire le contexte sociétal**, juridique et institutionnel de la lutte contre les violences sexuelles intrafamiliales.
- **Identifier les mécanismes psycho-affectifs** liés à l'inceste et aux traumatismes précoces.
- **Analyser les dynamiques familiales (victime/auteur, parent/enfant, fratrie) et leurs effets** sur le développement de l'enfant.
- **Adapter sa posture professionnelle** dans une démarche éthique, déontologique et interdisciplinaire.
- **Collaborer efficacement** dans le cadre du travail en réseau pour assurer un accompagnement coordonné et continu.

## Programme/contenu

La formation est composée d'une journée.

### Séquence 1 :

- Le cadre légal, institutionnel et social des violences sexuelles intrafamiliales, état des lieux et données récentes (CIIVISE).

### Séquence 2 :

- Le développement psycho-affectif de l'enfant exposé à la violence, et les effets sur la construction identitaire.

### Séquence 3 :

- Les manifestations cliniques et les signaux d'alerte,
- Le recueil de la parole de l'enfant (méthodes, précautions, posture).

### Séquence 4 :

- Les liens parents/enfants, victimes/auteurs.
- Les résistances familiales et institutionnelles.

### Séquence 5 :

- Réflexion sur la place et la posture du professionnel, questions déontologiques (limites, confidentialité et signalement).

## Présentielle

🕒 7 h

📞 Nous contacter

🎓 Psychologie

### Public concerné

Professionnel.le.s des champs sanitaire, social, éducatif et judiciaire

*Non ouvert aux inscriptions individuelles.*

### Pré-requis

Aucun prérequis spécifique.

### Validation des acquis

Questionnaire d'auto-évaluation des acquis en début et en fin de formation.

Évaluation par QCM.

Attestation de fin de formation individuelle.

# Violences sexuelles des mineurs. Compréhension des mécanismes sous l'angle des neurosciences

Cette formation propose un éclairage **clinique et scientifique** sur la problématique des mineurs auteurs d'infractions à caractère sexuel. elle vise à actualiser les connaissances des professionnels à partir des données récentes issues des **neurosciences affectives** et de la théorie de l'attachement, en articulant dimensions **criminologiques** et **traumatologiques**.

## Objectifs



- **Identifier les principales caractéristiques cliniques** des mineurs auteurs d'infractions à caractère sexuel.
- **Décrire les modèles explicatifs** de la violence sexuelle chez les mineurs (dimensions affectives, cognitives et sociales).
- **Expliquer le rôle des mécanismes neurobiologiques** du stress et du traumatisme (théorie polyvagale, fenêtre de tolérance) dans les réactions des jeunes auteurs.
- **Distinguer violence, agressivité et passage à l'acte** dans une perspective éthique et clinique.
- **Mobiliser des outils d'observation et d'intervention** issus des neurosciences affectives pour ajuster sa posture professionnelle.

## Programme/contenu

*La formation est composée d'une journée.*

### Séquence 1 :

- Épidémiologie : études sur le traumatisme et sur les violences sexuelles.
- Épistémologie afin de distinguer violence et agressivité.

### Séquence 2 :

- Brainstorming, échanges avec les participants afin de faire émerger les éléments centraux qui caractérisent la clinique de l'inceste.

### Séquence 3 :

- La symptomatologie (brainstorming).
- Distinction entre incestuel et inceste.
- Les organisations familiales.

### Séquence 4 :

- La théorie polyvagale (approche magistrale et présentation d'une vidéo explicative).
- La fenêtre de tolérance, un outil pour l'intervention (approche magistrale illustrée d'exemples cliniques).

## Présentielle

 7 h

 Nous contacter

 Psychologie

### Public concerné

Professionnel.le.s des champs sanitaire, social, éducatif et judiciaire  
*Non ouvert aux inscriptions individuelles.*

### Pré-requis

Aucun prérequis spécifique.

### Validation des acquis

Questionnaire d'auto-évaluation des acquis en début et en fin de formation.

Évaluation par QCM.

Attestation de fin de formation individuelle.

# Compréhension générale des systèmes familiaux incestueux

Cette formation aborde le **fonctionnement des familles incestueuses** sur le plan transgénérationnel. Elle propose des **repères cliniques** pour comprendre les **mécanismes** de confusion, de dissociation, d'emprise et de clivage. Elle s'attarde également sur le **traumatisme vicariant**, qui peut affecter les professionnels confrontés à ces contextes.



## Objectifs

- **Identifier les logiques** transgénérationnelles des systèmes familiaux incestueux.
- **Démontrer la complexité des facteurs intervenants dans une famille**, à la fois du côté des auteurs, du côté de l'enfant et de sa famille.
- **Comprendre les mécanismes** annulant les traces des agressions : auto-silenciation et annulation de la parole du témoin.
- **Comprendre les atteintes traumatiques** spécifiques au développement chez l'enfant, en particulier filiatives.

## Programme/contenu

*La formation est composée d'une journée.*

### Séquence 1 :

- Présentation du déroulé.
- Définitions générales.
- Filiation et construction identitaire.
- L'attachement.
- La régulation émotionnelle.
- La dysparentalité.

### Séquence 2 :

- Dimension incestuelle et incestueuse.
- Le double interdit du toucher.
- L'emprise.
- Typologie des familles incestueuses.
- Le traumatisme.

### Séquence 3

- Les stratégies de protection.
- Les réponses au stress.
- Systèmes familiaux, transmission transgénérationnelle du trauma.
- Vicariance traumatique sur les soignants, effets en miroir.
- Les barrières au repérage.

### Séquence 4 :

- Effets au long cours de l'inceste et des dysfonctionnements familiaux des familles et du traumatisme sur le tiers, l'enfant, la justice.
- Inceste dans la fratrie.
- Prise en charge centrée sur le traumatisme.

## Présentielle

 7 h

 Nous contacter

 Psychologie

### Public concerné

Professionnel.le.s des champs sanitaire, social, éducatif et judiciaire  
*Non ouvert aux inscriptions individuelles.*

### Pré-requis

Aucun prérequis spécifique.

### Validation des acquis

Questionnaire d'auto-évaluation des acquis en début et en fin de formation.

Évaluation par QCM.

Attestation de fin de formation individuelle.

# Inceste : comprendre, repérer, accompagner

Cette formation a pour objectif de permettre la **compréhension des différents mécanismes** qui sous-tendent les violences sexuelles intra-familiales. Elle vise également à ce que les professionnels soient en capacité de **repérer** les enfants ou adolescents victimes d'inceste et de proposer des **pistes d'accompagnement** et de soutien adaptés.

## Objectifs



- **Définir** ce que recouvrent les violences sexuelles incestueuses.
- **Comprendre les mécanismes de la famille** incestueuse et les stratégies de l'agresseur.
- **Appréhender le psychotraumatisme** et les autres conséquences de l'inceste.
- **Acquérir des éléments de repérage** des situations d'inceste.
- **Développer une posture** d'accompagnement de la victime.

## Programme/contenu

La formation est composée de **deux journées**

### Séquence 1 :

- Définitions, lien avec les violences patriarcales, évolutions et limites du cadre légal, savoir nommer les violences.

### Séquence 2 :

- Climat incestuel, dimension transgénérationnelle, crime généalogique et meurtre identitaire, conflits de loyauté ; emprise et stratégies de silenciation de la victime.

### Séquence 3 :

- Traumatisme complexe, troubles de l'attachement et dissociatifs, amnésie traumatique ; conséquences sur l'attachement, la santé, la parentalité et la vie sociale.

### Séquence 4 :

- Signes d'appel physiques et comportementaux, repérage systématique, accueil de la parole de l'enfant, information préoccupante et signalement.

### Séquence 5 :

- Outils de stabilisation (ressources, ancrage, psychoéducation), posture professionnelle et travail en réseau ; prévention de la fatigue de compassion et de l'usure.

## Présentielle

🕒 14 h

📞 Nous contacter

🎓 Psychologie

### Public concerné

Professionnel.le.s des champs sanitaire, social, éducatif et judiciaire

*Non ouvert aux inscriptions individuelles.*

### Pré-requis

Aucun prérequis spécifique.

### Validation des acquis

Questionnaire d'auto-évaluation des acquis en début et en fin de formation.

Évaluation par QCM.

Attestation de fin de formation individuelle.

# Droit

- Cadre juridique spécifique aux maltraitances sexuelles intrafamiliales
- Recueil de la parole des enfants victimes de violences sexuelle intrafamiliales



# Cadre juridique spécifique aux maltraitances sexuelles intrafamiliales

Cette formation propose un **éclairage juridique approfondi** sur les violences sexuelles intrafamiliales. Elle permet de consolider les **bases du droit pénal**, de clarifier les **qualifications d'infractions sexuelles** (viol, agression, atteinte), de comprendre les implications de la **surqualification d'inceste** et de connaître les **responsabilités parentales** et les outils juridiques à la disposition des professionnels.

## Objectifs

- **Revoir les bases du droit pénal** et comprendre les spécificités juridiques des infractions sexuelles intrafamiliales.
- **Revoir certains fondamentaux du droit** (Classification des infractions, distinction droit civil / droit pénal, place de la victime dans les procédures en droit).
- **Déconstruire certaines idées reçues** liées aux infractions sexuelles. (« Majorité sexuelle », « Complicité »).
- **Construire un raisonnement professionnel** appuyé sur les théories et fondements juridiques en vigueur : il s'agit ici de connaître, de comprendre, et de mobiliser ces connaissances dans les réunions professionnelles à venir.



## Programme/contenu

La formation est composée d'une journée.

### Séquence 1 :

- Distinction droit civil / droit pénal, place de la victime, classification des infractions.

### Séquence 2 :

- Comprendre et différencier les infractions, apports des réformes de 2018 et 2021.

### Séquence 3 :

- Majorité sexuelle, consentement, comparaison avec d'autres pays européens.

### Séquence 4 :

- Façon dont le droit appréhende l'inceste et ses spécificités.

### Séquence 5 :

- Secret professionnel / secret partagé, circuits d'IP et de signalement.

### Séquence 6 :

- Rôle de l'administrateur ad hoc, du juge et de la procédure en assistance éducative.

### Séquence 7 :

- Étude de la prescription et des infractions sexuelles connexes.

## Présentielle

 7 h

 Nous contacter

 Droit

### Public concerné

Professionnel.le.s des champs sanitaire, social, éducatif et judiciaire  
*Non ouvert aux inscriptions individuelles.*

### Pré-requis

Aucun prérequis spécifique.

### Validation des acquis

Questionnaire d'auto-évaluation des acquis en début et en fin de formation.

Évaluation par QCM.

Attestation de fin de formation individuelle.

# Recueil de la parole des enfants victimes de violences sexuelles intrafamiliales

Ce programme de formation propose une journée centrée sur la compréhension et la pratique du recueil de la parole de l'enfant dans le cadre judiciaire.

## Objectifs



- **Connaître les règles qui régissent l'audition des mineurs victimes** dans le cadre des procédures pénales relatives aux violences sexuelles intrafamiliales.
- **Comprendre** comment fonctionnent la mémoire et la restitution d'un événement chez l'enfant.
- **Maîtriser les grands principes du protocole NICHD** (protocole d'audition des enfants victimes ou témoins de violences).
- **Connaître les biais en contexte d'audition** d'enfant et être en capacité de travailler sur ses propres biais.
- **Utiliser des méthodes** et outils d'audition adaptés à chaque enfant.
- **Savoir préparer l'audition de l'enfant**, l'accueillir, entendre sa parole, clôturer l'entretien.

## Programme/contenu

*La formation est composée d'une journée.*

### Séquence 1 : le cadre applicable au recueil de la parole des enfants victimes dans les procédures pénales.

- L'enregistrement audiovisuel des auditions de mineurs victimes.
- Les confrontations en présence de mineurs victimes.
- La défense, la représentation et l'accompagnement des mineurs victimes.

### Séquence 2 : accueillir la parole des enfants sans juger, sans interpréter, sans influencer.

- Le fonctionnement de la mémoire et la restitution d'événements par l'enfant.
- Les biais affectant la qualité et la fiabilité du témoignage.
- Les étapes du recueil de la parole de l'enfant et les méthodes à privilégier / à exclure.
- Les techniques d'audition adéquates avant, pendant et à la fin de la rencontre.

### Séquence 3 : mises en situation pratiques.

- Exercices d'audition simulée et analyse réflexive à partir de situations concrètes.

## Présentielle

 7 h

 Nous contacter

 Droit

### Public concerné

Professionnel.le.s des champs sanitaire, social, éducatif et judiciaire

*Non ouvert aux inscriptions individuelles.*

### Pré-requis

Aucun prérequis spécifique.

### Validation des acquis

Questionnaire d'auto-évaluation des acquis en début et en fin de formation.

Évaluation par QCM.

Attestation de fin de formation individuelle.

# Anthropologie

- Mise en perspective anthropologique : l'interdit de l'inceste



# Mise en perspective anthropologique : l'interdit de l'inceste

Ce programme de formation s'appuie sur les apports de **l'anthropologie** et de la clinique afin d'explorer **les logiques** sociales, symboliques et individuelles de **l'interdit de l'inceste**. À partir de cas concrets, elle permet d'analyser les **effets de la transgression** sur le développement psychique et social de l'enfant.

## Objectifs



- **Analyser les notions d'interdit** et d'évitement de l'inceste en lien avec le trauma.
- **Comprendre les apports de l'anthropologie** et de la clinique à l'étude de l'interdit de l'inceste.
- **Identifier les effets de la transgression de l'interdit de l'inceste** sur le développement psychique et social de l'enfant.
- **Repérer des outils pour l'accompagnement** des enfants et des familles concernées par l'inceste.

## Programme/contenu

*La formation est composée d'une journée.*

### Séquence 1

- Apports de l'anthropologie, construction historique de l'inceste comme problème de société, représentations sociales et culturelles de l'inceste.

### Séquence 2

- Inceste et rapports de domination, effets sur la socialisation de l'enfant, place de l'auteur dans la famille, étude de situations cliniques et ethnographiques.

### Séquence 3

- Dynamiques de pouvoir entre mineurs apparentés, difficultés spécifiques d'accompagnement des familles, procédés de minimisation des faits, analyse de cas.

### Séquence 4

- Retour sur la journée, mise en commun des apports et repères pour l'accompagnement des enfants et des familles.

## Présentielle

 7 h

 Nous contacter

 Anthropologie

### Public concerné

Professionnel.le.s des champs sanitaire, social, éducatif et judiciaire  
*Non ouvert aux inscriptions individuelles.*

### Pré-requis

Aucun prérequis spécifique.

### Validation des acquis

Questionnaire d'auto-évaluation des acquis en début et en fin de formation.

Évaluation par QCM.

Attestation de fin de formation individuelle.

# Accompagnement

- La posture professionnelle face aux violences incestueuses : entre éthique et réflexivité
- Accueil et recueil de la parole d'un mineur victime de violences sexuelles incestueuses



# La posture professionnelle face aux violences incestueuses.

Cette formation est déclinable et adaptable pour les équipes d'AED (Action Éducative à Domicile), de MJIE (Mesure Judiciaire d'Investigation Éducative) et d'AEMO renforcée.

Elle vise à outiller les travailleurs sociaux confrontés aux violences sexuelles incestueuses dans leurs prises en charge éducatives. L'objectif principal est de développer une posture professionnelle ajustée, alliant protection de l'enfant et maintien de l'alliance éducative avec les familles, tout en intégrant une dimension éthique et réflexive.

## Objectifs



- **Comprendre les notions** de « posture professionnelle » et d'éthique, et leurs implications en protection de l'enfance.
- **Enjeux et limites de l'aide contrainte** et de la mesure à domicile en cas de violences incestueuses.
- **Identifier les spécificités** des violences sexuelles incestueuses et de leur prise en charge en AEMO.
- **Parvenir à mobiliser une posture professionnelle** adaptée face aux différentes réactions et mécanismes de défense.
- **Développer une pratique professionnelle réflexive**, dans un souci d'adaptabilité, d'équilibre et de prévention du traumatisme vicariant.

## Programme/contenu

La formation est composée d'une journée.

### Séquence 1

- Les trois dimensions de la posture professionnelle.
- La place de l'éducateur et l'aide contrainte.
- La pratique de l'humilité professionnelle.

### Séquence 2

- Dynamiques familiales (tabou, déni, minimisation).
- Identifier les signaux d'incestualité et de souffrance du mineur.
- Enjeux spécifiques des violences sexuelles incestueuses entre adulte et mineurs mais également au sein de la fratrie.
- Les conséquences possibles pour la relation éducative.

### Séquence 3

- Le travail de co-construction et la posture de médiation en AEMO : poser un cadre sécurisant mais contenant.
- Adapter sa posture au cadre et à l'intensité de l'AEMO classique : l'accompagnement vigilant

### Séquence 4

- Temporalité des mesures, travail en réseau, prévention de l'usure professionnelle.

## Présentielle

🕒 7 h

€ Nous contacter

🎓 Clinique du quotidien

### Public concerné

Professionnel.le.s des champs sanitaire, social, éducatif et judiciaire  
*Non ouvert aux inscriptions individuelles.*

### Pré-requis

Aucun prérequis spécifique.

### Validation des acquis

Questionnaire d'auto-évaluation des acquis en début et en fin de formation.

Évaluation par QCM.

Attestation de fin de formation individuelle.

# Accueil et recueil de la parole d'un mineur victime de violences sexuelles incestueuses

Cette formation repose sur une approche **interdisciplinaire**. Elle propose apports théoriques, analyses cliniques et mises en perspective pratiques pour enrichir la réflexion des professionnels confrontés aux problématiques des violences sexuelles incestueuses.

## Objectifs



- **Distinguer le rôle du travailleur social** des rôles d'autres acteurs qui auront à recueillir la parole de l'enfant.
- **Connaître et appliquer les bonnes pratiques** en matière de recueil de la parole d'un mineur victime.
- **Occuper un rôle** protecteur et sécurisant auprès du mineur.
- **Mobiliser les écrits professionnels** et le travail en réseau et en partenariat à bon escient.
- **Clarifier son rôle** face aux révélations de violences sexuelles incestueuses.
- **Permettre aux travailleurs sociaux d'acquérir une posture et des outils adaptés** pour accueillir, entendre et accompagner la parole d'un mineur victime.

## Programme/contenu

La formation est composée de **deux journées**

### Séquence 1

- Approfondir la compréhension des réactions émotionnelles et comportementales.
- Les spécificités du témoignage selon l'âge.

### Séquence 2

- Distinguer les approches éducatives et judiciaires de la parole de l'enfant.
- Cadres légaux, postures et limites éthiques : se situer en tant que travailleur social dans le respect du cadre institutionnel.

### Séquence 3

- Protocoles et principes éthiques permettant d'encourager la parole du mineur sans influence.

### Séquence 4

- Les réponses immédiates à apporter après la révélation, les réactions possibles de l'enfant et les attitudes d'écoute empathique à privilégier.

### Séquence 5

- La transmission écrite de la parole recueillie. La distinction entre faits, interprétations et hypothèses. Proposition d'une trame de note professionnelle fidèle et protectrice.

## Présentielle

🕒 14 h

€ Nous contacter

🎓 Clinique du quotidien

### Public concerné

Professionnel.le.s des champs sanitaire, social, éducatif et judiciaire  
*Non ouvert aux inscriptions individuelles.*

### Pré-requis

Aucun prérequis spécifique.

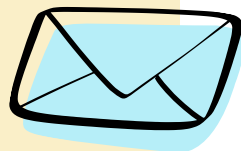
### Validation des acquis

Questionnaire d'auto-évaluation des acquis en début et en fin de formation.

Évaluation par QCM.

Attestation de fin de formation individuelle.

## Nous contacter



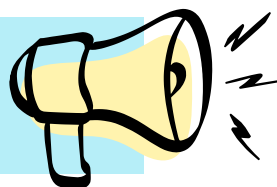
**Juliette SOUKSI**

*Chargée d'ingénierie de formation*

Tél : 06 66 52 52 44

[j.souksi@associationdocteursbru.fr](mailto:j.souksi@associationdocteursbru.fr)

## Nos actualités



Suivez nos actualités sur les réseaux sociaux :



**ICoFI**

**INSTITUT DE CONSEIL ET DE  
FORMATION SUR L'INCESTE**

ASSOCIATION DOCTEURS BRU