

# l'hebdo du vendredi

AU QUOTIDIEN SUR [www.lhebdolevendredi.com](http://www.lhebdolevendredi.com)  
ÉDITION REIMS n°822 du 8 au 14 novembre 2024



## ÉQUIPEMENT

**Une rénovation Art déco programmée pour la piscine Talleyrand** p. 7



## TRAVAUX

**Grand chantier dans le quartier Europe** p. 8

## COMMERCE

# La success story d'un Rémois avec Apple



Fondée en 2000 à Reims par Jérôme Gromont, la marque Inter-Actif ouvre prochainement, dans le cœur de la cité des sacres, sa quatorzième boutique en France. Retour sur cette réussite. p. 4

## GRANDE DISTRIBUTION

**25 M€ pour la centrale d'achats E.Leclerc de Recy**  
p. 9

## FOOTBALL

**Le Stade de Reims doit relever la tête au Havre** p. 12

## FESTIVAL

**Charabia présente ses nouveautés** p. 13

Abonnez-vous à la **NEWSLETTER**



CONSTRUCTION • RÉNOVATION • AMÉNAGEMENT

# SALON HABITAT

ENTRÉE  
GRATUITE

**8.9.10.11**  
NOVEMBRE

REIMS EXPO  
PARC DES EXPOSITIONS







**HUGUIER FRERES**  
VIANDES DE TERROIRS

Frignicourt - 03 26 41 21 30  
Witry-Lès-Reims - 03 26 85 05 43  
Saint Memmie - 03 26 22 34 10

**À GAGNER**

Un calendrier de l'avent  
et un coffret de 3 verrines de pâté

Dans les magasins de Châlons et de Reims.

Pour jouer,  
Rendez-vous sur  
**lhebdovendredi.com**

## Tintin parle désormais le champenois

Cinquante ans après la sortie du dernier album des « Aventures de Tintin », le plus célèbre des héros belges continue de faire parler de lui. Grâce à l'association Maison du folklore de Champagne, qui œuvre pour mettre en valeur la culture champenoise, « L'os Oreries D'Iai Castafiore » est le premier volume des aventures du reporter à la houppette à être traduit en patois champenois. Il est le fruit du travail de passionnés, épaulés par Michel Tamine, professeur honoraire de linguistique champenoise à l'Université de Reims Champagne-Ardenne. Disponible depuis le 1er novembre dans plusieurs librairies locales, dont Bédéràma la Rémoise, le livre a été tiré à 3 000 exemplaires, issus de l'imprimerie de Champagne de Langres (Haute-Marne). Et tonnerre de Brest, le succès est déjà au rendez-vous ! « Les Aventures de Tintin » ont été traduites dans une centaine de langues étrangères et dialectes régionaux.



## La star du BMX Matthias Dandois en dédicace à Reims

C'est une des légendes des sports urbains et il s'apprête à venir dédicacer son autobiographie à la librairie Amory de Reims (24, avenue Jean-Jaurès). Neuf fois champion du monde de BMX flatland, Matthias Dandois présentera, ce mardi 12 novembre, l'ouvrage « Figure du bitume », dans lequel il raconte comment il est tombé amoureux, à 12 ans, à Épinay-sur-Orge, de ce petit vélo aux airs de motocross. Le point départ d'une carrière flamboyante de 17 ans, marquée par de nombreux titres et voyages, et une contribution importante à la démocratisation du BMX freestyle, intégré pour la première fois aux Jeux olympiques de Tokyo en 2021. Devenu également figure de proue de Red Bull, acteur, mannequin et entrepreneur, Matthias Dandois a désormais une attache particulière dans la région puisqu'il est le cofondateur de Fise Farm, un centre sportif de haut niveau dédié aux actions sports qui a ouvert à l'été 2023, à Val-de-Livre.



## Un an de spectacles à gagner avec Label LN



Le point commun entre Patrick Bruel, Alban Ivanov, Mass Hysteria ou encore David Hallyday ? Tous ces artistes sont programmés par la société de production Label LN, qui organise chaque année plus de 300 spectacles, concerts et autres événements dans les salles du quart nord-est de la France. Parmi lesquelles la Reims Arena, le Millesium d'Épernay et le Capitole de Châlons. Lancé ce lundi 4 novembre, le jeu-concours du « Ticket d'or » devrait faire des émules. Jusqu'au 24 décembre, les internautes qui réserveront leurs billets en ligne depuis le site de Label LN pourront participer au tirage au sort du fameux ticket d'or, fixé le 3 janvier à 16 heures pile. Avec à la clé, deux places offertes pour douze spectacles à l'affiche en 2025. De Gojira à Gim's, en passant par Indochine, Jean-Louis Aubert, Chantal Goya ou Manu Payet, le grand gagnant trouvera forcément son bonheur.

## Le restaurant Sézanne triplement étoilé à Tokyo

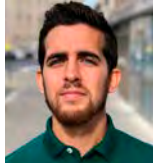
Le restaurant gastronomique Sézanne vient d'obtenir sa troisième étoile au Guide Michelin Tokyo 2025. Il est en effet implanté au cœur du palace « Four Seasons Hotel » de la capitale japonaise et fait la fierté du Sézannais. Pour la petite histoire, en janvier, Vincent Léglantier, le président de la Confrérie de Saint-Vincent du Sézannais, avait reçu Daniel Calvert, chef cuisinier de l'établissement, et l'avait intronisé comme membre d'honneur de la corporation. « Ce restaurant a été baptisé ainsi par le chef Calvert, car il était tombé amoureux de notre ville lorsqu'il venait passer ses vacances dans les Coteaux du Sézannais, où ses grands-parents avaient une maison, précise Vincent Léglantier. Il est le seul restaurant à ne s'appeler uniquement que par le nom d'une ville. » Moins de 150 tables dans le monde possèdent les trois macarons du célèbre guide rouge.



© Guide Michelin

## ÉDITO

de Simon Ksiazienicki,  
journaliste



## La vérité est ailleurs

Une victoire nette et sans bavure. Les observateurs qui prédisaient une élection serrée à la présidentielle américaine se sont encore trompés. Mea culpa. Le succès de Donald Trump est total, puisque le représentant du Parti républicain a agrégé le vote populaire (72,6 millions de voix contre 68 millions pour Kamala Harris) et celui des grands électeurs (295 contre 226), sans oublier la majorité au Sénat pour le « Grand Old Party » et le maintien de sa mainmise sur la Chambre des représentants. Si on ajoute que la puissante Cour suprême lui est plutôt favorable, c'est une vague conservatrice qui s'est abattue sur les États-Unis. Elle n'est finalement pas si étonnante, car pareille lame de fond est à l'œuvre dans toutes les démocraties occidentales. Cette victoire, considérée comme l'un des plus incroyables comebacks politiques de l'histoire récente, tend à prouver que tout est désormais possible pour les forces populistes. L'outrance, la misogynie, le racisme, le climatocéphisme, la bêtise, la bigoterie, les inculpations judiciaires ne sont plus des handicaps. Ni même le mensonge. En cela, Trump a pu s'appuyer sur son grand vizir, Elon Musk, qui lui a offert ses millions de dollars et ses centaines de millions d'utilisateurs du réseau social X. « Vous êtes les médias désormais » a-t-il asséné à ses 203 millions de suiveurs, annonçant la fin du journalisme et donc des infos sourcées et vérifiées. Tous les partisans de Trump le claironnent : les médias traditionnels, la classe dominante, tous ces gauchistes, ces féministes, ces minorités qui imposent le wokisme et le progressisme ont été balayés par le défenseur du « average Joe », l'Américain moyen. Amusant, quand on connaît le profil de ceux qui détiennent l'essentiel des pouvoirs économiques et politiques, le parcours de Trump et le « Project 2025 » qu'il défend aujourd'hui. Un programme de 900 pages autoritaire, xénophobe, protectionniste, conservateur, climatocéphique et anti-étatique, écrit sur mesure par les lobbyistes des multinationales américaines. On a fait mieux pour défendre le petit peuple. Mais les trumpistes s'embarrassent peu de la vérité et il faudra s'y faire. Les émeutiers du Capitole peuvent dire que rien ne s'est passé il y a quatre ans. Les évangélistes peuvent dire que l'avortement est l'œuvre de Satan. Les climatocéphiques peuvent dire que le réchauffement climatique n'existe pas. Elon Musk peut continuer de clamer que la survie de l'Occident est en jeu. Et Donald Trump d'accuser les migrants d'importer de « mauvais gènes ». La vérité n'a plus aucune importance. C'est le propre du fascisme.

## L'Hebdo du vendredi

édité par la SARL BMDR Editions  
Journal hebdomadaire gratuit d'information locale. Siège social : 195, rue du Barbâtre à Reims  
Tél. 03 26 36 50 13

Rédaction : redaction@lhebdovendredi.com Publicité : publicite@lhebdovendredi.com  
Directeur de la publication : Frédéric Bequet - fb@lhebdovendredi.com  
Edition Épernay : Julien Debant, chef des éditions - julien.debant@lhebdovendredi.com  
Edition Châlons : Sonia Legendre - sonia.legendre@lhebdovendredi.com  
Edition Reims : Simon Ksiazienicki - simon.ksiazienicki@lhebdovendredi.com  
Service commercial :  
Fanny Chrapkiewicz - fanny@lhebdovendredi.com  
Jérémy Brochet - jeremy.brochet@lhebdovendredi.com  
Infographiste : Anne Rogé - Community Management : Dixie Foucher  
Administration : Marine Bizzarri - marine.bizzarri@lhebdovendredi.com  
Responsable diffusion : Alexandre Percheron - distribution@lhebdovendredi.com  
Parution le vendredi matin - Imprimé par l'imprimerie de L'Union  
C.P.A.P 1225 Q 94414



Provenance du papier : Suède.  
Les papiers utilisés sont certifiés PEFC/FSC.  
Taux de fibres recyclées : supérieur à 70%.





# Arnaud ROBINET

Le maire de Reims à votre rencontre



## RÉUNIONS PUBLIQUES

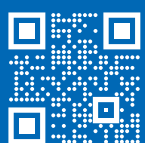
près de chez vous :

NOVEMBRE	
Mercredi 13	Chemin-Vert - Clemenceau - Europe
Vendredi 15	Barbâtre - Saint-Remi - Verrerie
Mardi 19	Bois d'Amour - Courlancy - Porte de Paris
Vendredi 22	Cernay - Épinettes - Jamin - Jean Jaurès
Mercredi 27	Murigny
Vendredi 29	La Neuville - Trois Fontaines

DÉCEMBRE	
Lundi 2	Laon Zola - Neufchâtel - Orgeval
Vendredi 6	Centre-ville
Lundi 9	Charles Arnould - Clairmarais
Vendredi 13	Châtillons
Mardi 17	Croix-Rouge - Hauts de Murigny
Jeudi 19	Maison Blanche - Sainte-Anne - Wilson

Ville de Reims - Direction de la communication

[www.reims.fr](http://www.reims.fr)



Flashez  
le QR code pour  
participer

Reims.fr



## COMMERCE

# Inter-Actif, le revendeur Apple rémois qui a conquis le nord de la France

De la création d'une petite entreprise de prestations informatiques en 2000 jusqu'à l'ouverture de sa quatorzième boutique agréée par Apple dans l'hypercentre de Reims, retour sur le parcours fulgurant de la marque fondée par Jérôme Gromont.

**D**ans quelques jours, le groupe Inter-Actif ouvrira, en plein cœur de Reims, la plus grande boutique de France d'un revendeur agréé par la marque Apple. Tenu secret jusqu'à ces dernières semaines, ce projet est pourtant le fruit de trois années de travail menées par son fondateur, Jérôme Gromont. « Ça me tenait à cœur. La clientèle se perd sur internet et en grande distribution, on avait tout intérêt à retrouver notre place initiale, en hypercentre. » Un retour aux sources pour ce businessman de 52 ans né à Troyes et qui, un peu à la manière des génies de la tech, a su transformer une petite boîte de prestations informatiques sans local en premier réseau de boutiques Apple Premium Partner, avec quatorze magasins répartis dans le quart nord-est de l'Hexagone.

Pourtant, Jérôme Gromont a eu une formation initiale assez éloignée de l'univers informatique : un bac compta-gestion obtenu en 1989 à Bar-sur-Aube, une poursuite d'études à Sedan et un DECF (diplôme d'études comptables et financières) décroché à Châlons. C'est là-bas, en 1992, qu'il découvre la pomme. « J'ai un professeur qui est fan de Mac, qui nous présente le Macintosh Classic. On quittait Windows 3.1 pour Windows 95, c'était très austère dans la comptabilité. Avec le Mac, on scanne, on imprime en couleurs, c'est très en avance graphiquement », se souvient-il. Le début de l'histoire d'amour.

Devenu contrôleur de gestion pour une entreprise rémoise, il en est également le consultant informatique et poursuit sa découverte des produits Macintosh, sur lesquels il réalise la comptabilité pour des entreprises de la grande distribution. À cette époque, les microprocesseurs d'Intel et le système Microsoft Windows dominant largement le marché. En 1998, Jérôme Gromont rejoint finalement Arcane Micro Informatique, une petite boutique de l'avenue de Laon. Dans une boîte qui vend du PC, il parvient tout de même à vendre beaucoup de Mac : « Je vends ce que j'aime », sourit le businessman. Et il n'est pas le seul, puisque la marque à la pomme connaît une seconde jeunesse. « Apple connaît une bérézina et rappelle, en 1998, Steve Jobs qui a été évincé. C'est le début de la renaissance d'Apple, qui s'oriente vers le grand public et simplifie les usages professionnels », raconte,

**« Je démarre avec 5 000 francs, je sors de nulle part »**



Jérôme Gromont a fondé Inter-Actif en 2000. La marque compte aujourd'hui quatorze magasins agréés par Apple. © l'Hebdo du Vendredi

presque extatique, le fan. En 2000, il démissionne de son poste de technico-commercial pour créer sa marque : Inter-Actif est née. Mais au départ, elle n'a rien à voir avec le mastodonte qu'elle est aujourd'hui.

« Je démarre avec 5 000 francs, je sors de nulle part, avec les moyens du bord, la fougue, l'envie et la passion de la marque », retrace Jérôme Gromont. Au départ, il s'adresse uniquement aux professionnels déjà équipés de Macintosh. Avec son faible capital, pas question de vendre du matériel, l'informaticien réalise de la prestation : sauvegarde, réseau, formation, conseil... « On s'échange alors ma carte et je deviens le prestataire des architectes rémois. Mais ils voulaient m'acheter du matériel que je n'avais pas. »

Il se fait d'abord livrer chez lui, à Crugny, à une époque où les écrans d'ordinateur sont tout sauf compacts, puis trouve finalement un local libre en centre-ville de Reims, rue des Capucins. La première boutique Inter-Actif ouvre ses portes en février 2002. Le début du succès : le chiffre d'affaires est multiplié par deux chaque année. En 2005, il emménage rue du Général-Carré, dans un espace plus grand, de 80 m<sup>2</sup>. « J'ai l'idée d'y intégrer un showroom, en m'inspirant du concept Apple Store qui commence à émerger aux États-Unis, et un atelier de réparation », se souvient l'entrepreneur champenois. L'idée est brillante : peu de temps après, la marque à la pomme lance Apple Premium Reseller et le centre de services agréé Apple, deux programmes officiels destinés aux revendeurs et aux réparateurs. Tous ses futurs établissements suivront ce modèle.

La suite de l'aventure est exponentielle. Ouverture d'une boutique à Troyes en 2009,

d'une autre dans la zone Ikea de Thillois en 2011, d'un grand format à Roissy-Charles-de-Gaulle, « un centre commercial à l'américaine », rachat de deux magasins à Versailles et Thionville en 2015... Dans ces deux derniers, Jérôme Gromont impose sa méthode : « Apple nous encourage à construire des économies d'échelle et à suivre un modèle orienté vers les fusions et acquisitions. Pour appliquer la stratégie Inter-Actif, on a renouvelé le personnel. »

Avec désormais cinq magasins, l'homme d'affaires passe sa semaine sur les routes et sur sa compta le samedi. « Je ne vois plus ma femme et mon fils, se remémore-t-il. Je rencontre alors un coach qui me conseille de mettre en place des directeurs d'exploitation sur chaque magasin et des responsables de service au

siège, mais pour ça, il me faut dix boutiques. Alors que j'étais submergé avec cinq ! » Il y parvient finalement en rachetant, en 2017, un concurrent, ISwitch, et ses cinq commerces dans le nord de la France. Sans oublier ses premiers amours : un service de conseil pour les professionnels qui s'avère lucratif. La crise sanitaire ne marque même pas un coup d'arrêt, tout juste un coup de frein, puisque les commerces informatiques sont autorisés à rester ouverts. Après les différents confinements, les réouvertures officielles apportent « un raz de marée de clients ». En 2023, Inter-Actif gagne Charleville, puis le centre de Paris avec deux petites boutiques. Et cette année, le 16 novembre, c'est donc au cœur de Reims, rue du Cadran Saint-Pierre, là où Burton a fermé ses portes l'an dernier, que verra le jour le dernier de la galaxie Inter-Actif.

Une boutique qui réalisait 37 000 € de chiffre d'affaires lors de sa première année, devenue un réseau qui emploie aujourd'hui 108 salariés et pèse 34 M€. Le résultat du travail et des idées de son fondateur, mais aussi de sa foi en une marque qui, malgré des pratiques commerciales parfois critiquées, est devenue iconique. « Travailler avec Apple implique un cadre structuré et exigeant. Quand il y a des succès et de la croissance, les marges sont plus serrées, mais dans les périodes plus complexes, on vous accorde un peu de flexibilité. C'est le prix à payer pour collaborer avec une marque visionnaire dont la philosophie unique de l'informatique a contribué à son succès actuel. » Sa vision, à Jérôme Gromont, lui permet d'imaginer l'avenir d'Inter-Actif avec sérénité : un rapprochement est envisagé avec quatre boutiques de l'est de la France dans les mois à venir.

Simon Ksiazienicki

**108 salariés et 34 M€ de chiffre d'affaires**

## Un siège flambant neuf à Tinquieux

Les ambitions du groupe Inter-Actif se matérialisent également dans la construction récente de son siège social. Vingt-deux ans après la première boutique de la rue des Capucins, Jérôme Gromont et ses équipes ont investi un siège social grandiose, en août dernier, dans la zone commerciale de Tinquieux. Imaginée par l'agence Pace Architectes sur un espace de 7 000 m<sup>2</sup>, cette construction ultra-moderne permet à la fois « d'avoir des bureaux, d'impulser notre politique RSE et de développer des services tiers », explique le PDG d'Inter-Actif qui ambitionne de réunir un centre de logistique et de stockage qui permettrait d'expédier les produits vendus en ligne. À terme, une mini-forêt sera implantée à l'extérieur et le bâtiment devrait être autonome en énergie, voire fournir de l'électricité aux différentes boutiques du groupe.





## SANTÉ

## Les espaces sans tabac fleurissent devant les écoles

Cela pourrait paraître évident aujourd'hui, mais cela va mieux en le disant : fumer une cigarette devant une école n'est pas une bonne idée. Même si la pratique est désormais assez rare, la ville de Reims poursuit la création d'espaces sans tabac devant ses 49 écoles élémentaires, afin d'atteindre l'objectif de 100 % des établissements labellisés d'ici à 2026. Après avoir récemment converti quatre écoles et le parc de la Patte d'Oie, 20 autres élémentaires viennent d'être équipées de leur espace sans tabac, matérialisé par une corbeille orange avec éteignoir et d'un logo vert signifiant qu'il est interdit d'allumer une cigarette (électronique incluse) dans un rayon de 50 mètres autour de la grille. Les parents d'élève ont été prévenus en amont et les élèves de CM1 et de CM2 ont été sensibilisés à la question, notamment à travers une opération de ramassage de mégots aux abords de leur école.

L'objectif n'est pas d'interdire totalement la cigarette dans l'espace public, mais « d'éliminer l'exposition au tabagisme passif, surtout celle des enfants, réduire l'initiation au tabagisme des jeunes et encourager l'arrêt du tabac des parents, préserver l'environnement des mégots et des incendies et dénormaliser le tabagisme afin de changer les attitudes face à un comportement néfaste pour la santé », expliquait récemment la ville. La Ligue contre le cancer fait savoir que chaque année, 75 000 morts sont attribuables au tabagisme, soit 13 % des décès survenus en France métropolitaine.

Simon Ksiazienicki

✓ Les 24 écoles labellisées : Anquetil, Avanches, Barthou, Paul-Bert, Cavelier, Clairmarais, Charles-Arnould, Danube, Général Carré, Gerbault, Gilberte-Droit, Jamin, Jules-Ferry, Louvois, Maison Blanche, Martin-Peller, Mazarin, Pommery, Ravel, Ruisset, Tournebonneau, Trois Fontaines, Turenne, Émile-Zola.



Aux abords des écoles maternelles, il s'agit exclusivement d'un marquage au sol. © l'Hebdo du Vendredi

## ÉGALITÉ HOMMES FEMMES

## Une secrétaire d'État vient chercher l'inspiration à Reims

Habitée aux visites ministérielles ces dernières années, dernière en date celle de Michel Barnier en septembre, la ville de Reims a reçu, jeudi, la sous-secrétaire chargée de l'Égalité entre les femmes et les hommes, Salima Saa. Ancienne cadre de grands groupes et préfète de la Corrèze entre 2020 et 2022, cette native de Soissons (Aisne) a été nommée dans le gouvernement Barnier le 21 septembre. La femme politique de 53 ans a ainsi hérité d'un secrétariat d'État, alors que la question était auparavant dédiée à un ministère délégué, sous Gabriel Attal.

Dans la cité des sacres, Salima Saa a été accueillie en sous-préfecture par le maire Arnaud Robinet, vers 13 h. Lequel avait invité en personne la membre du gouvernement « pour lui faire découvrir le territoire et ses initiatives en matière d'égalité entre les femmes et les hommes », apprend-on de source proche du dossier.

La secrétaire d'État a pu visiter la Maison des femmes de Reims, une structure unique, identifiée, sécurisante, multipartenariale, qui accueille chaque année plusieurs centaines de femmes victimes d'infractions pénales (violences intrafamiliales, sexuelles, sexistes, harcèlement au travail, etc.) ainsi que leurs enfants. Elle a été inaugurée en juin 2021 dans le quartier du Chemin Vert et le concept pourrait inspirer Salima Saa dans une déclinaison plus large. La secrétaire d'État a annoncé qu'elle allait mettre au point, d'ici au 25 novembre, journée internationale de lutte contre les violences faites aux femmes, un plan national de lutte contre ces violences.



Salima Saa, sous-secrétaire chargée de l'Égalité entre les femmes et les hommes, à Reims, jeudi.

S.K

JUSQU'AU  
23 NOVEMBRE

\*sur les articles signalés en magasin par une étiquette spéciale

VENEZ BÉNÉFICIER DE  
BELLES REMISES\*

POUR LE SALON, LE SÉJOUR,  
LA CHAMBRE...

À L'OCCASION DE NOTRE  
66<sup>ème</sup>  
ANNIVERSAIRE

Rue Edmond Rostand  
Val de Murigny - 51100 Reims  
03 26 36 27 27 - murigny@petitcolin.fr

www.mobilierpetitcolin.com

21 rue Grande Étape  
51000 Châlons-en-Champagne  
03 26 64 06 36 - chalons@petitcolin.fr

MOBILIER

Petitcolin

LA QUALITÉ EST UN ART



## PATRIMOINE

## Rénovation programmée pour le musée de la Reddition

C'est un haut lieu de l'histoire locale. Le musée de la Reddition de Reims, où fut signée la capitulation nazie en Europe le 7 mai 1945, s'apprête à entamer une phase de restauration et de modernisation. Les élus de la ville ont validé, lundi soir, la signature d'une convention de collecte avec la Fondation du patrimoine, afin de recueillir les dons nécessaires à la préservation de ce lieu unique, tout en respectant son identité historique. Le projet prévoit un budget de 1,825 M€ et des travaux de restauration qui s'étaleraient de juin 2025 (après les célébrations liées aux 80 ans de la capitulation allemande) à mai 2026. Objectif : doubler la fréquentation annuelle, qui est actuellement de 25 000 visiteurs.



Le musée de la Reddition a vu le jour en 1985. © l'Hebdo du Vendredi

Le musée de la Reddition présente une histoire parfois méconnue de la fin de la Seconde Guerre mondiale. C'est dans l'ancien collège moderne et technique (aujourd'hui lycée Roosevelt) que les Alliés, commandés par le général Dwight Eisenhower, ont installé leur quartier général en février 1945. Trois mois plus tard, c'est là-bas qu'a été signée la première partie des actes de capitulation de l'Allemagne nazie qui mirent fin à la Seconde Guerre mondiale sur le théâtre européen. Mais le texte du 7 mai a été éclipsé par celui signé le lendemain, à Berlin, libérée par l'Armée rouge, à la demande de Staline pour des raisons politiques et symboliques. Pour célébrer le 40e anniversaire de cette signature, en 1985, la ville de Reims a décidé d'établir un musée. Y sont exposés des costumes, des médailles, des cartes, des journaux, des photographies et autres objets d'époque. La muséographie, un peu datée, a en effet bien besoin d'un coup de jeune.

Simon Ksiazienicki

## ÉDUCATION

## Le « repas des Poilus » servi aux écoliers rémois

Assurée par la Caisse des écoles publiques, la cantine scolaire de Reims est une grosse machine. Plus de 1,3 million de repas sont servis chaque année dans les 64 restaurants scolaires de la cité des sacres et les équipes cherchent régulièrement à intéresser les enfants à la gastronomie et à d'autres thèmes qui peuvent lui être associés. Pour cette année scolaire 2024-2025, une dizaine de menus thématiques ont été retenus et le prochain s'intéressera à l'histoire.



Georges Clemenceau mange avec des soldats français en 1917 dans la Somme. © Rue des Archives/Tallandier

Ce vendredi 8 novembre, les 9 300 petits Rémois qui fréquentent les cantines des écoles maternelles et élémentaires goûteront au « repas du Poilu », dans le cadre de la commémoration du 106e armistice de la Grande Guerre. Au menu : chou lardons emmental vinaigrette en entrée, bœuf mironton et lentilles bio en plat et tarte à la rhubarbe en dessert. Le vin, aliment le plus consommé à la fin du conflit à hauteur de plus d'un litre par jour par soldat, n'y figure évidemment pas. S'il ne s'agit pas tout à fait du menu type qui était servi dans les tranchées, l'idée est d'initier les plus jeunes à l'histoire et au goût au travers d'un déjeuner ludique.

S.K

### 26 % de produits bio

Lors du dernier conseil municipal, la ville de Reims a fait savoir que depuis le premier trimestre 2024, la part du bio servi dans les restaurants scolaires a atteint 26 %. Elle est donc en phase avec la loi Egalim de 2018, puis la loi Climat et résilience de 2021, qui avaient fixé l'objectif d'offrir au moins 20 % de produits labellisés dans les cantines.

## COMMÉMORATION

## Les héros de l'Armée noire au cœur du 11 Novembre

Comme chaque année, la ville de Reims commémorera la fin de la Première Guerre mondiale, au travers de différentes cérémonies programmées ce lundi 11 novembre. En plus des traditionnelles célébrations au monument du Poilu de la place Léon-Bourgeois (à 9 h), au cimetière Nord (à 11 h) et au monument aux morts de la place de la République (à 11 h 45), un hommage particulier sera rendu, cette année, aux 200 000 soldats africains qui ont combattu pour la France lors de la Grande Guerre.



Le monument visible au parc de Champagne est une copie de celui érigé en 1924. © l'Hebdo du Vendredi

En effet, cette année 2024 marque le centenaire du Monument aux héros de l'Armée noire, dont la copie est aujourd'hui installée au parc de Champagne. La cérémonie y est prévue à 10 h. Cette sculpture a un passé tumultueux, puisqu'elle a été érigée en 1924, détruite par les nazis en 1940, remplacée par une stèle en 1958, puis une nouvelle œuvre en 1963, réinstallée en 2013 et enfin inaugurée par les présidents français et malien en 2018. Une histoire à redécouvrir ce samedi 9 novembre, à 16 h, à l'hôtel de ville, lors d'une conférence animée par Jean-Pierre Husson, docteur en histoire de l'Université de Reims.

## ANIMATIONS

## Les adieux de la maison de quartier des Châtillons

Une page vieille d'un demi-siècle se tourne aux Châtillons. L'équipe de la maison de quartier accueillera une dernière fois, ce samedi 9 novembre, de 9 h à 17 h, les habitants dans les locaux de la place des Argonautes avant de déménager dans le bâtiment récemment construit aux 9-11, boulevard Vasco-Gama. Au programme, des animations musicales et théâtrales, la découverte d'une nouvelle fresque et une brocante, durant toute la journée. Meubles et jouets de cet établissement de proximité seront proposés à petit prix pour que les habitants emportent avec eux une trace de cette étape avant de bénéficier d'un équipement tout neuf et confortable, à quelques pas de là.



La vieille maison de quartier a vu le jour en 1973. © l'Hebdo du Vendredi

- Audits énergétiques
- Conseils en rénovation énergétique sur mesure
- DPE individuels et collectifs

**03 26 36 13 13**

**www.dl-experts.com**



## ÉQUIPEMENT

# Près de 5 M€ pour « retrouver l'esprit Art déco » de la piscine Talleyrand de Reims

Les élus de Reims ont voté le lancement d'un projet de réhabilitation de l'espace aquatique du centre-ville. Les travaux sont prévus entre 2027 et 2029.

La vie mouvementée de la piscine Talleyrand s'apprête à connaître un nouveau chapitre grâce à un grand projet de rénovation émanant de la ville de Reims. Pourtant, il y a tout juste deux ans, cet équipement emblématique du centre-ville, construit dans les années 1930, avait été fermé au public pendant une durée record de plus de quatre mois dans un contexte de sobriété énergétique imposée. La ville en avait profité pour remplacer le système de chaufferie, en substituant l'équipement vieux de quatre décennies à une chaudière à haute performance énergétique. Des travaux d'un autre genre sont à venir. Le maire, Arnaud Robinet, l'avait déjà annoncé lors de la présentation de son vaste plan d'investissements en faveur des équipements



L'équipement construit dans les années 1930 s'offrira un coup de jeune bienvenu. © l'Hebdo du Vendredi

sportifs de la ville (150 M€ sur dix ans) : la piscine Talleyrand doit être modernisée et ses

éléments architecturaux valorisés. Dans le cadre de ce projet de réhabilitation, « la thématique est la détente et le bien-être », peut-on lire dans une délibération votée lundi dernier, en conseil municipal. « La volonté de la ville est d'en faire un lieu patrimonial re-

marquable, ouvert au public et aux touristes, soulignant la vocation sportive, de bien-être et de loisirs des lieux. Un des enjeux de l'opération est de retrouver l'esprit Art déco de la piscine conçue tel un paquebot. »

Adieu, donc, les carreaux jaune et noir d'un autre temps (qui évoquent aux plus anciens les bus de la défunte TUR) et place à un renouveau chic qui doit s'intégrer dans la future voie des Sacres. Dans le détail, le chantier consistera à mettre aux normes et à niveau le bassin, intégrer des espaces de détente et des équipements son et lumière, réaménager et mettre en accessibilité les espaces d'accueil, les vestiaires et les cabines, créer une salle d'attente pour les accompagnateurs et reconstruire la façade. Un chantier de longue haleine, prévu entre 2027 et 2029, et estimé à 4,45 M€, qui impliquera la fermeture du site. La ville attend que les opérations en cours sur la piscine Château d'Eau soient terminées pour lancer ces nouveaux travaux à Talleyrand. Ensuite, entre 2029 et 2033, les piscines Orgeval, Thiolettes et Louvois devraient, elles aussi, bénéficier d'une réhabilitation.

Simon Ksiazienicki



La façade, peu séduisante, sera également reconstruite. © l'Hebdo du Vendredi

## MOBILITÉ

## Vél'Oxygène aide les cyclistes rémois à briller

L'association rémoise Vél'Oxygène, en partenariat avec la Sécurité routière et Groupama, va de nouveau à la rencontre des cyclistes rémois. Présents durant toute la semaine sur des points stratégiques de Reims, les bénévoles seront sur les Hautes promenades, ce jeudi 7 novembre, de 17 h 30 à 19 h, pour leur offrir les équipements nécessaires à leur sécurité dans le cadre de la campagne nationale « Cyclistes brillez ». En effet, avec le changement d'heure et des conditions météorologiques, moins favorables, les usagers du vélo se doivent d'être visibles au sein de la circulation. La loi impose d'ailleurs que les deux-roues soient équipés de phare et catadioptre blancs à l'avant, de feu et catadioptre rouges à l'arrière, de catadioptres sur les roues et les pédales, et que les cyclistes portent un gilet réfléchissant hors des agglomérations, de nuit comme de jour, lorsque la visibilité est insuffisante.



Avec le changement d'heure et l'automne, la visibilité est moindre. © Générée par Freepik

**stockerseul.com**  
Plus d'espace pour vivre mieux !

🏠 📦 🚚 📺 ⌚ 24/7

**LOCATION DE BOX DE STOCKAGE**  
Pour les particuliers & professionnels

Marché de Gros - ZAC FARMAN  
8 Allées Alberto Santos Dumont, 51100 REIMS

**03 26 88 27 30**

[stockerseul.com](http://stockerseul.com)

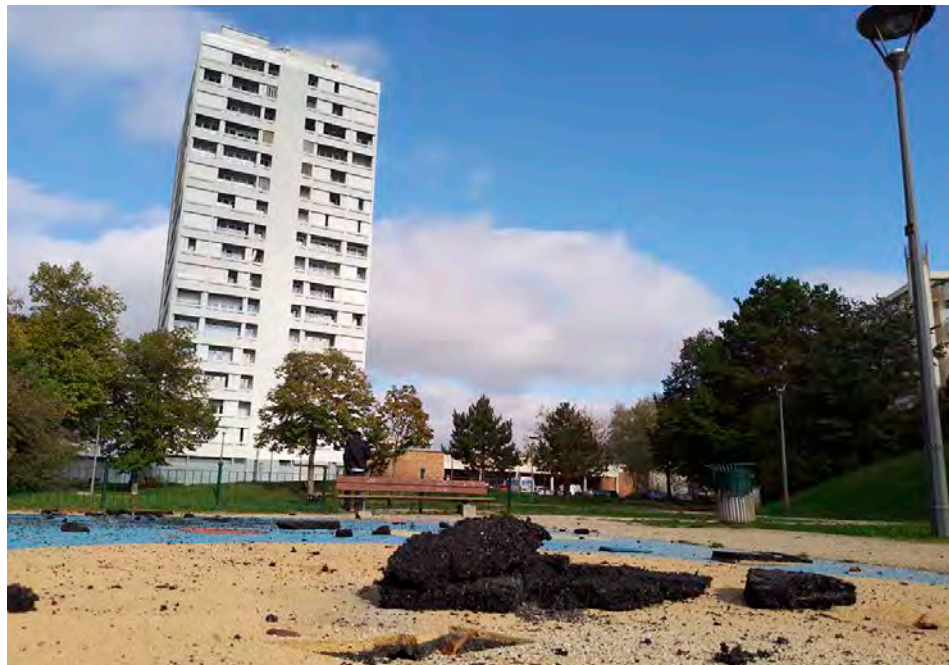


## ESPACES VERTS

# Un an de travaux et de fermeture pour le parc Jean-Moulin

La seconde phase de réaménagement de cet espace vert de 1,5 hectare va débuter ce mois-ci et durer entre dix et douze mois. Parallèlement, la place du même nom doit elle aussi entamer sa mue.

**D**ix à douze mois. C'est la durée annoncée par la ville de Reims du chantier de réaménagement du parc Jean-Moulin, situé dans le quartier Europe, qui va démarrer en ce mois de novembre. Après une première phase menée fin 2022 qui avait permis notamment d'enherber le bassin et d'installer quelques équipements, c'est reparti pour un tour. « Pavage des allées, mise en place d'une fontaine rappelant le canal de l'ancien bassin, création d'un théâtre de verdure adapté pour des événements en plein air et installation d'une grande aire de jeux en bois, jouant avec les buttes et la présence de l'eau », sont ainsi annoncés par la ville de Reims qui précise que durant cette petite année de travaux, « le parc sera fermé au public ». Vu le programme alléchant promis pour le futur parc Jean-Moulin, on comprend mieux la durée du chantier... Les piétons pourront continuer d'emprunter



L'aire de jeux du parc Jean-Moulin a été démontée il y a quelques jours. © l'Hebdo du Vendredi

l'allée du Tyrol, qui sera prolongée pour l'occasion, tandis que les poids lourds accèderont au chantier par la rue de Londres, où les places de stationnement le long du parc seront supprimées. L'aire de jeux a été démontée le mois dernier et a

été remontée dans le square de la rue de la Maladrerie, située le long du cimetière de l'Est, dans une démarche de réemploi voulue par la municipalité.

À quelques encablures de là, la place Jean-Mou-

lin doit, elle aussi, être réaménagée dans le cadre du nouveau programme de renouvellement urbain. Vieillissante et composée à 80 % d'espaces imperméables, elle reste néanmoins un pôle central du quartier Europe, accueillant des cellules commerciales, le marché du mardi, le Moulin de culture, un relais petite enfance et famille et une mairie de proximité, tous logés dans des bâtiments du Foyer rémois. L'idée de cette requalification est de végétaliser et d'embellir la place, tout en garantissant un accès facilité aux différents services et en maintenant du stationnement.

Après une phase de concertation avec les habitants et autres usagers, « des arbitrages très précis sont en cours, notamment pour préciser les potentialités en termes de plantation d'arbres qui permettent de maintenir la visibilité des vitrines dans le secteur du centre commercial », fait savoir la ville de Reims. Des travaux de rénovation de l'ensemble du réseau d'eau potable sont prévus pour fin 2024, mais « le programme précis des travaux à venir est en cours de calage », indique la municipalité. Un commissariat mixte, regroupant les police municipale et nationale, doit également voir le jour au rez-de-chaussée d'un immeuble en cours de construction, à l'angle des rues de Brazzaville et du Général-Carré. La ville a déjà payé 1 M€ au Foyer rémois pour acquérir ce lot.

Simon Ksiazienicki

## SALONS

## Terroir et habitat s'invitent au Parc des expos

**H**abitué à associer deux salons lors d'un week-end, Reims Events renouvelle, ce week-end, la formule qui avait connu le succès l'an passé. Les Rémois sont invités, du vendredi 8 au lundi 11 novembre, au parc des expositions qui se met à l'heure du Salon des vins des Vignerons indépendants et du Salon de l'habitat. Un duo qui réunit deux univers chers aux Français, l'art de vivre et la maison, et qui est l'un des plus gros événements rémois : l'an passé, près de 50 000 visiteurs avaient été accueillis sur les deux salons.



D'un côté le Salon de vins, près de 40 000 convives au compteur l'an dernier... © Jean-Baptiste Delerue

D'un côté, la 32e édition du Salon des vins mettra en lumière plus de 300 exposants, venus des quatre coins de la France, pour faire déguster leurs meilleurs millésimes. Bordeaux, Bourgogne, Alsace, Loire, Corse, Champagne : chaque région sera fièrement représentée avec, au total, plus de 2 000 vins et 50 spécialités culinaires à déguster. Une promenade des saveurs et la possibilité de dialoguer directement avec les vignerons.

De l'autre, le Salon de l'habitat réunira 110 professionnels spécialisés dans le domaine. Les visiteurs peuvent y rencontrer des architectes, des artisans et autres experts du secteur, répartis à travers trois grandes thématiques : aménagement extérieur, construction et immobilier ; rénovation, équipements et confort ; aménagement intérieur, décoration et artisanat. La rénovation et le « faire soi-même » seront les fils conducteurs des différentes animations programmées durant le week-end.

✓ Salon des vins, vendredi, de 15 h à 21 h, samedi, de 10 h à 20 h, dimanche, de 10 h à 19 h, et lundi, de 10 h à 18 h, Parc des expositions, Reims. Tarif : 6 €

✓ Salon de l'habitat, vendredi, de 14 h à 19 h, samedi et dimanche, de 10 h à 19 h et lundi, de 10 h à 18 h, Parc des expositions, Reims. Gratuit.

## ÉVÉNEMENTIEL

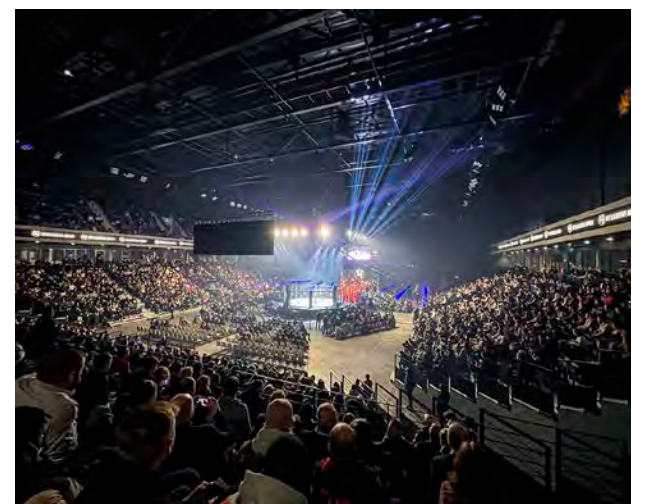
## La Reims Arena franchit la barre des 10 000

**L**a Reims Arena passe un cap. Alors que l'année 2024, marquée par 51 spectacles, se termine, la salle rémoise vient d'annoncer qu'elle augmentait ses capacités d'accueil pour porter sa jauge maximale à 10 102 spectateurs en configuration assis-debout avec scène centrale et 9 674 avec une scène classique, contre les 9 000 places précédentes.

« La majorité de nos événements affichent complet très rapidement, et ce, même lorsque nous proposons des dates supplémentaires, notamment lors des concerts de Slimane, Indochine, M. Pokora et la Tournée du Trio, explique Reims Events dans un communiqué. Nous avons donc travaillé avec les autorités afin d'ajuster notre capacité d'accueil et de répondre à la demande croissante du public, tout en assurant un niveau de confort et de sécurité optimal. »

En outre, le gestionnaire annonce une signalétique repensée pour les spectateurs et une optimisation des espaces qui permettra, par exemple, d'accueillir de nouveaux événements, tel le Blackliner Freestyle Show (29 mars), mêlant quads, motos et BMX.

En dépassant cette barre symbolique des 10 000 places, la filiale de GL Events, qui gère également le Centre des congrès et le Parc des expositions, a peut-être réussi à convaincre des poids lourds, tel Indochine qui se produira quatre fois à l'Arena en mai prochain. L'année 2025 sera d'ailleurs riche puisque la Reims Arena promet déjà une programmation record avec 75 dates confirmées, soit près de 50 % de plus qu'en 2024.



L'Arena peut désormais accueillir jusqu'à 10 102 spectateurs. © l'Hebdo du Vendredi

S.K

S.K



## LOGISTIQUE

# La Scapest investit 25 M€ dans un nouvel entrepôt à Recy, près de Châlons

Près de dix ans après l'aménagement de sa plate-forme entièrement automatisée sur la zone de Recy-Saint-Martin, la Scapest, centrale d'approvisionnement des magasins E.Leclerc, construit un nouvel entrepôt logistique de 32 000 m<sup>2</sup>. Visite de chantier.

Les premiers coups de pioche ont résonné au printemps et le futur entrepôt logistique de la Scapest (Société coopérative d'approvisionnement Paris-Est) est déjà intégralement sorti de terre sur la zone industrielle de Recy-Saint-Martin, aux portes de Châlons. Soit 32 000 m<sup>2</sup> de surface bâtie et un édifice culminant à 12 mètres, que composent deux cellules principales de 12 000 m<sup>2</sup> et une troisième de 8 000 m<sup>2</sup>. « La charpente, le bardage et la couverture sont bien visibles, mais il nous reste encore six mois de travaux », indique Olivier Fache, directeur général de la Scapest, lors d'une visite de chantier.

## Plus de 160 points de vente approvisionnés

Le projet réunit une trentaine de lots différents et à peu près autant d'entreprises, pour un investissement de 25 M€ financés grâce à l'emprunt. Et le nouvel entrepôt, baptisé « Recy 2 », s'élève en regard du site « Recy 1 », une plate-forme 100 % automatisée inaugurée en 2015, capable de stocker environ 500 000 colis et d'expédier,



Le bâtiment s'étend sur 32 000 m<sup>2</sup> et culmine à 12 mètres. © l'Hebdo du Vendredi

chaque jour, près de 8 000 palettes de marchandises dans plus de 160 points de vente qu'approvisionne la Scapest. À savoir, les magasins E.Leclerc de onze départements autour de Châlons, mais également, depuis l'an passé, 27 magasins luxembourgeois des enseignes Cora et Match rachetés par Leclerc. Avec, logiquement, un surcroît d'activité pour la centrale d'achat, dont le chiffre d'affaires s'élevait à 1,92 milliard d'euros en 2023.

## Les équipes de Vatry rapatriées à Recy

Objectif de la construction en cours : seconder la plate-forme automatisée et optimiser le fonctionnement global en rapatriant à Recy l'activité et les équipes – une vingtaine d'employés – basées à Vatry. « Nous avons revendu ce site, précise Oli-

vier Fache. La valeur ajoutée de Recy 1, c'est qu'elle est spécialisée dans la préparation et la livraison quotidienne des colis au détail. Le nouveau site a été conçu sur le modèle logistique traditionnel. On souhaite l'orienter vers la gestion de palettes complètes qui pourront être expédiées en magasin sans avoir été reconditionnées au préalable. Typiquement, ça concerne les boissons et potentiellement les produits secs qui se conservent à température ambiante, puisque l'entrepôt n'est pas réfrigéré. »

## 20 000 m<sup>2</sup> de panneaux photovoltaïques

Si ce mastodonte s'annonce moins complexe techniquement à édifier que sa « grande sœur », il se dote de nombreuses avancées en matière

d'énergies renouvelables et de responsabilité sociétale. « Notamment ces vitres à hauteur d'homme et ces fenêtres qui laissent entrer la lumière naturelle, illustre le directeur. Toutes les lumières seront automatisées pour ne s'allumer qu'au besoin, en fonction de l'éclairage ambiant. On dédie également un espace aux vestiaires et aux salles de pause, et on prévoit 20 000 m<sup>2</sup> de panneaux photovoltaïques qui alimenteront en énergie à la fois Recy 1 et Recy 2. » Les lignes de quai, réparties sur toute la longueur du bâtiment, communiqueront directement avec les bureaux des réceptions et des expéditions, de sorte à créer une interface privilégiée pour les camions. « Une quarantaine par jour, flux entrants et sortants confondus, estime Olivier Fache. Environ 1 300 palettes seront traitées sur place quotidiennement, avec une montée en puissance progressive. » L'entrepôt a en effet été dessiné pour pouvoir absorber une croissance annuelle d'activité de 3 à 5 %.

## Déjà un troisième entrepôt à l'étude

À l'époque de Recy 1, pour laisser la porte ouverte à d'éventuelles extensions, la Scapest avait fait l'acquisition d'un terrain de 38 hectares auprès de l'agglomération châlonnaise. De quoi augurer d'autres constructions ? « On étudie la faisabilité d'un troisième bâtiment dans les trois ou cinq ans à venir », confirme le directeur. Il sera spécifique à la logistique des produits frais et surgelés.

Sonia Legendre

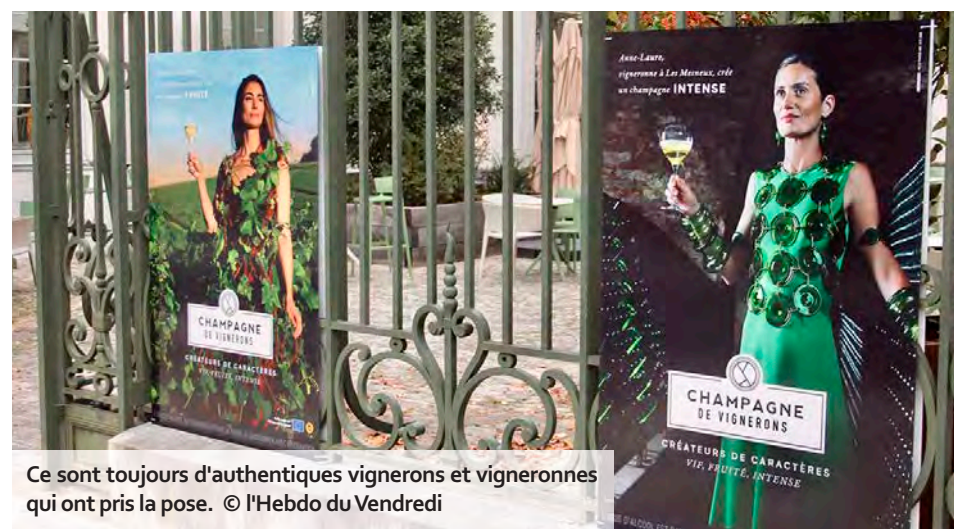
✓ Plus de photos sur lhebdoouvendredi.com.

## COMMUNICATION

# Champagne de vigneronns dévoile sa nouvelle campagne, toujours ludique et décalée

Mis en scène comme des héros, les vigneronns de la Champagne sont une nouvelle fois les têtes d'affiche de la campagne de communication pilotée par le Syndicat général des vigneronns. Une galerie de photos originales destinées à être diffusées partout sur le territoire national.

On prend les mêmes et on recommence. Six ans après avoir secoué le microcosme champenois, le Syndicat général des vigneronns de la Champagne (SGV) réunit sous la bannière Champagne de Vigneron, lance sa troisième campagne de communication, toujours guidée, dixit Jean-Christophe Delavenne, membre du bureau du SGV, « par l'envie de faire quelque chose d'authentique et qui nous ressemble, tout en marquant les esprits ». « À voir comment le monde du vin communique aujourd'hui, poursuit Maxime Toubart, président du SGV, on se dit qu'il y a six ans, quand nous avons lancé



Ce sont toujours d'authentiques vigneronns et vigneronnes qui ont pris la pose. © l'Hebdo du Vendredi

la première campagne de communication pour favoriser l'émancipation du vignoble et des vigneronns, nous étions dans le vrai ».

Pour cette nouvelle cuvée, renouvelée tous les trois ans grâce à un investissement de 4 M€ chaque année, six photos ont été retenues, réali-

sées par Théo de Gueltzl, avec le concours de Samuel François, le tout sous l'égide de l'agence AustraliaGad. Trois mettent en scène des viticulteurs et trois leurs vins.

« Cette campagne s'inscrit dans la continuité des précédentes, mais pas que, assure le président du

SGV. Ce sont toujours des vigneronns et non des mannequins qui sont mis en situation, car on veut être vrai dans ce que l'on fait. Mais on a aussi choisi de mettre en avant les vins de Champagne, à travers trois moments et situations qui correspondent à leur caractère. » Vif, fruité ou intense, ces caractères, mis en place depuis 2023, doivent aider les revendeurs et les consommateurs à mieux choisir leur champagne. « Avec près de 4 000 vigneronns et coopératives, il y a pléthore de vins, explique Clotilde Chauvet, membre du bureau du SGV. C'est une force, mais c'est aussi compliqué pour les consommateurs, d'où notre volonté de les aiguiller grâce aux différents caractères des champagnes, selon leurs arômes et le ressenti. »

Les six photos, véritables étendards des champagnes de vigneronns, vont maintenant s'afficher sur les réseaux, dans la région, à Épernay, Châlons, Reims et Troyes, puis partout en France avant, peut-être, de s'autoriser quelques escapades chez nos voisins européens.

Julien Debant



LES FRAIS DE NOTAIRES. Tarif concernant les frais de location dont la prestation de négociation est assurée par un notaire. Honoraires de négociation bail d'habitation : un mois et demi de loyer (en vertu du décret 2007-387 du 21/03/2007). Ce tarif s'applique à toutes les offres de locations faites par des notaires dans les pages suivantes.

## Office Notarial

ISABELLE CIRET-DUMONT ET MARJOLAINE LAMPSON

29, boulevard Foch - 51100 REIMS - 03 26 89 89 28

www.ciret-dumont-lampson.notaires.fr - www.immonot.com - www.seloger.com

**● HYPER CENTRE**  
DERNIER ÉTAGE AVEC TERRASSE Dans une résidence récente, appartement de 107 m<sup>2</sup> disposant d'une terrasse de 113 m<sup>2</sup> offrant une vue dégagée exposée plein sud comprenant une entrée avec placard, une pièce de vie d'environ 45 m<sup>2</sup>, une salle de douche avec WC, 3 chambres dont 2 avec salle d'eau privative, 2 places de parking boxables. Pompe à chaleur, climatisation réversible, plancher chauffant. CLASSE ÉNERGIE : A. CLASSE CLIMAT : A.  
**Prix : 849 000 € Honoraires Charge acquéreur**

**● SECTEUR AVENUE D'EPERNAY - 4 CHAMBRES** Particulier rémois fonctionnelle de 127 m<sup>2</sup> sur 2 étages comprenant un salon-séjour de 37 m<sup>2</sup> avec cheminée et cuisine séparée donnant sur une cour intérieure, 1er étage: 2 chambres, SDB, WC, 2ème étage: 2 chambres dont une avec mezzanine de 15,9 m<sup>2</sup> au sol, un bureau, salle d'eau avec WC. Sous-sol comprenant 2 caves et une chaufferie/buanderie. Garage en box fermé dans une résidence à proximité. CLASSE ÉNERGIE : E. CLASSE CLIMAT : D.  
**Prix : 440 000 € Honoraires Charge vendeur**

**● SECTEUR BARBATRE**  
Dans une impasse au calme, garage double avec porte automatique.  
Charges : consommation électrique individualisée.  
Disponible 08/11/2024.  
**Loyer : 165 €. Frais de bail : 125 €**

**● Honoraires négociation :** 5% H.T jusqu'à 100.000,00€ - 4,5% H.T entre 100.000,00€ et 200.000,00€ - 4% H.T entre 200.000,00€ et 300.000,00€ - 3% H.T au dessus de 300.000,00€. Les tranches sont cumulatives.●

## OFFICE NOTARIAL DE WITRY-LÈS-REIMS

Service Immobilier : 03 26 97 25 94

### CLARISSE CAILTEAUX-BRICE & VALENTIN CAILTEAUX

2, avenue de Rethel - Witry-lès-Reims

**ISLES SUR SUIPPE**  
Maison avec chartil d'environ 127m<sup>2</sup> : - au rdc : entrée sur cuisine, salon, séjour, chaufferie et wc - à l'étage : palier, trois chambres dont deux enfilade, salle de bains avec wc sany-broyeur et salle de douches - grenier : une chambre mansardée et un débarras Jardin et cabanon.  
  
CLASSE ÉNERGIE : E. CLASSE CLIMAT : E.  
  
Réf. : 51057-1001 **205 000 €**  
+ Honoraires de négo. à la charge de l'acquéreur : 9 200 €

**BAZANCOURT**  
Entrée, cuisine, salon - séjour, 2 chambres, salle de bains, wc et débarras. Garage. Grenier au-dessus Jardin clos avec abri.  
  
CLASSE ÉNERGIE : E. CLASSE CLIMAT : B.  
  
Réf. : 51057-1003 **220 000 €**  
+ Honoraires de négo. à la charge de l'acquéreur : 9 800 €

**REIMS - HYPER CENTRE**  
A côté de la Cathédrale, un appartement situé au 2ème étage avec ascenseur, comprenant Entrée en étoile parquetée, cuisine, double séjour avec coin bureau et cheminée, vestibule, wc, salle de bains, trois chambres, salle de douches, dressing et bibliothèque Cave et garage fermé  
  
CLASSE ÉNERGIE : E. CLASSE CLIMAT : D.  
  
Réf. : 51057-982 **550 000 €**  
+ Honoraires de négo. à la charge de l'acquéreur : 23 000 €

Retrouvez nous sur [www.cailteaux-witrylesreims.notaires.fr](http://www.cailteaux-witrylesreims.notaires.fr) ou sur [@cailteauxwitrylesreims](https://www.facebook.com/cailteauxwitrylesreims)

# Étude clovis

n o t a i r e s

15 rue Clovis - 51100 REIMS

**VENTE : 03 26 87 71 72**

**LOCATION : 03 26 87 71 70**

immobilier.51047@notaires.fr

[www.etude-clovis.notaires.fr](http://www.etude-clovis.notaires.fr)

[www.immonot.com](http://www.immonot.com)

### MAISON

**CAMPAGNE AGREABLE TOUT COMMERCE SECTEUR HERMONVILLE** très belle maison ancienne avec cachet, en parfait état, indépendante, d'environ 320 m<sup>2</sup> habitables. Belles réceptions d'env 65 m<sup>2</sup>, grande cuisine équipée et ses dépendances, bureau au RDC (possibilité d'accès indépendant pour profession libérale), véranda sur jardin. A l'étage: 4 grandes chambres, SDB et SDD. Second étage offrant une grande pièce de vie avec cheminée (scindable), une chambre et une SDB. Jardin agrémenté, clos avec piscine chauffée. Garage. Ensemble très agréable. Honoraire charge vendeur. Classe énergie : D. **Prix : 840 000 €**

### APPARTEMENTS

**EXCLUSIVITE PLACE AMELIE DOUBLE**, accès rapide centre gare, boulingrin, Particulier ancien avec cachet, d'environ 196 m<sup>2</sup> habitables comprenant double séjour, cuisine, lingerie au RDC. A l'étage : deux grandes chambres, dressing et SDD. Au second, deux grandes chambres et SDB. Cinquième vaste chambre (ou salle de jeux) aménagée dans les combles. CC au gaz. Jardinnet. Bon état général. Honoraire charge vendeur. Classe énergie : D **Prix : 635 000 €**

**EXCLUSIVITE CHAMPIGNY** pavillon indépendant sur 694 m<sup>2</sup> de terrain clos, de plain-pied, comprenant cinq pièces principales. PISCINE. Cuisine équipée, séjour/salon de 35 m<sup>2</sup>, dégagement, salle de douche, trois chambres dont une avec dressing et SDD attenants. Environ 110 m<sup>2</sup> habitables + sous-sol total avec partie garage. Bon état général. Secteur agréable proche commerces. Honoraire charge vendeur. Classe énergie : E. **Prix : 420 000 €**

**SECTEUR CATHEDRALE**, Dans un immeuble ancien, belle façade, appartement de 5 pièces principales situé au 2ème étage avec ascenseur. Surface habitable d'environ 105 m<sup>2</sup> comprenant : Salon/séjour (31m<sup>2</sup>), cuisine, 3 chambres dont une avec SDD privative, SDB et WC. Appartement traversant, charme de l'ancien (parquet chêne, cheminées). Chauffage ind Gaz. Cave. Charges annuelles copropriété : 1 600€ - Honoraire charge vendeur - Classe Energie : D **Prix : 428 000 €**

### APPARTEMENTS

**EXCLUSIVITE CENTRE VILLE** appartement d'environ 75 m<sup>2</sup> au 2ème étage d'une résidence avec ascenseur, avec terrasse d'environ 15 m<sup>2</sup> et box fermé. Séjour/salon de 26 m<sup>2</sup>, deux chambres, cuisine, SDB et Wc. Placards. Fenêtres PVC/volets roulants. Chauffage électrique. Appartement et résidence bien entretenus. Parc, commerces, tramway à proximité. Charges annuelles d'environ 1400 €. Classe énergie : D. **Prix : 287 000 €**

### LOCATIONS

**PROXIMITE PLACE AMELIE DOUBLE** - Dans un bel immeuble ancien, appartement traversant, 4 pièces principales situé au deuxième et dernier étage. Surface habitable 62 m<sup>2</sup> comprenant : Séjour/cuisine équipée, 2 chambres et un bureau, SDB et wc. Chauffage ind gaz. Cave-ENSEMBLE EN BON ETAT. Classe Energie : D - Honoraire charge vendeur. **Prix : 185 000 €**

### MAISON RÉCENTE DE 2016

Type F5 de 126M<sup>2</sup> à PRUNAY 51360. Cpt. au rdc : entrée, pièce de vie plein sud donnant sur terrasse et jardin clos de murs sans vis-à-vis avec cuisine ouverte meublée et équipée (éléments, hotte), une chambre avec chauffage électrique au sol, salle de douche attenante, WC. A l'étage: palier, rangement, 3 chambres dont une avec terrasse, salle de bains, WC. Parking. Chauffage individuel électrique. Jardin. Dépendance. Bus de ville toutes les heures dans le village. Classe Energie D. Libre le 01/02/2025 **Loyer Charges comprises: 1112.00€/mois Dont TOM: 12€/mois Dépôt de garantie: 1100.00€ Honoraire charge locataire: 857.30€ Dont 378.00€ TTC pour état des lieux.**

### ENSEMBLE AVEC DEUX LOGEMENTS

**MAILLY CHAMPAGNE**, ensemble comprenant deux logements. L'un de trois pièces principales (séjour et deux chambres), d'environ 80 m<sup>2</sup> habitables, classe énergie E. Le second de deux pièces principales d'environ 54 m<sup>2</sup> habitables, classe énergie G 430. Courette entre deux. Cave. Honoraire charge vendeur. **Prix : 212 000 €**

**Barème des honoraires de négociation :**  
Les honoraires de négociation sont réglés par le vendeur.  
Tarification TTC :  
Prix inférieur ou égal à 50 000 € :  
Montant forfaitaire maximum de 5 000 € TTC  
Prix supérieur à 50 000 € :  
4% TTC + forfait maximum de 4 000€ TTC  
**Tarification Location :**  
(émolument partagé par moitié bailleur et preneur)  
Émolument: 1/2 loyer HT  
Émolument cautions: 1/4 de l'émolument HT  
Émolument de formalités: 170 € HT environ (selon les caractéristiques du bien)  
État des lieux : 5€ HT/m<sup>2</sup>  
Honoraires : Négociation : 1/2 loyer HT à la charge du bailleur  
Gestion mensuelle : 7% HT des encaissements (hors dépôt de garantie)



## UNE PLATE-FORME D'ANNONCES LÉGALES ET JUDICIAIRES DE PROXIMITÉ POUR PUBLIER DANS TOUTE LA FRANCE

l'hebdo  
du vendredi

POUR VOS  
ANNONCES LÉGALES  
PUBLIEZ LOCAL



Vos annonces légales  
dans toute la France



Visualisation  
de l'annonce



Devis  
immédiat



Attestation de parution  
instantanée



Réponse à vos questions  
immédiatement



legales@lhebdovendredi.com - Tél. 03 26 36 75 42



## ETUDE THIENOT ET ASSOCIES 23 rue Libergier - REIMS

03 26 04 38 99 - thienotimmobilier.51046@notaires.fr  
www.thienot-notaires.fr



### BETHENY

EN EXCLUSIVITÉ, ALLÉE DES TULIPES

Un pavillon 5 pièces de 100 m<sup>2</sup> habitable construit en 1972 comprenant une grande entrée sol carrelé, un garage, au 1/2 étage un salon de 20 m<sup>2</sup> avec cuisine ouverte, une véranda de 12 m<sup>2</sup>, à l'étage un palier distribuant un wc, 2 chambres, un cabinet de toilette, à l'étage et demi, un palier distribuant 2 chambres, une salle de bains, un débarras. Un jardin sur l'arrière. Chauffage central au gaz. ETAT D'USAGE.  
CLASSE ÉNERGIE : F. CLASSE CLIMAT : F.

PRIX : 200 000 €

DONT HONORAIRE CHARGE ACQUEREUR DE 10 000 €



### REIMS

À PROXIMITÉ DU BOULEVARD JAMIN

Dans petite copropriété, bel appartement 5 pièces en duplex, dernier étage d'une superficie habitable de 120 m<sup>2</sup> comprenant une entrée avec rangement, une pièce de vie de 35 m<sup>2</sup> sol parquet avec cuisine équipée, un wc, une salle de bains, 2 chambres de 12 et 13 m<sup>2</sup>, une mezzanine de 21 m<sup>2</sup>, une chambre de 17 m<sup>2</sup> avec sa salle de bains. Chauffage individuel électrique. Bonne isolation. ETAT NEUF.

CLASSE ÉNERGIE : C. CLASSE CLIMAT : A.

PRIX : 305 000 € HONORAIRE  
DE NÉGOCIATION CHARGE VENDEUR



### REIMS

SECTEUR LYCÉE JEAN-JAURÈS

Une maison ancienne 7 pièces de 130 m<sup>2</sup> avec beaucoup de charme, comprenant au rez-de-chaussée une salle à manger / un salon de 36 m<sup>2</sup>, sol tomettes avec accès sur l'extérieur, une cuisine séparée de 13.84 m<sup>2</sup>, une jolie cour en pavée avec appentis et cave. Au premier étage, trois chambres de 16.22 m<sup>2</sup>, 13 m<sup>2</sup> et 13 m<sup>2</sup>, un bureau de 8.70 m<sup>2</sup>, une salle de douche et WC. Au deuxième étage, une chambre de 11 m<sup>2</sup> avec accès sur une grande terrasse, une salle de bains avec WC. Chauffage au gaz. Classe énergie : E. Possibilité d'acquies une place de stationnement.  
CLASSE ÉNERGIE : E. CLASSE CLIMAT : E.

PRIX : 443 500 € HONORAIRE  
DE NÉGOCIATION CHARGE VENDEUR

Les informations sur les risques auxquels ce bien est exposé sont disponibles sur le site Géorisques : www.georisques.gouv.fr



## OFFICE NOTARIAL DE LA PORTE DE MARS Antoine BOUQUEMONT et Marie-Florence ZAMPIERO BOUQUEMONT

5 boulevard Desaubau - REIMS

Immobilier : 03 26 47 83 36 - Négociation : marie-pierre.mayette.51050@notaires.fr

immobilier.notaires.fr - officedelaportedemars-reims@notaires.fr

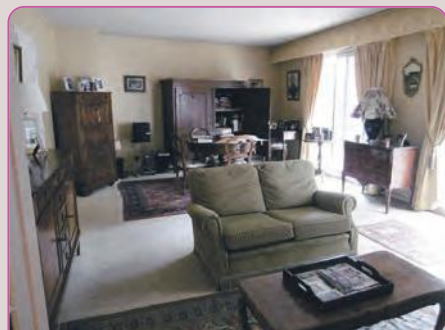


### APPARTEMENTS

#### SAINT REMI :

Dans résidence avec ascenseur, à proximité de toutes les commodités, appartement de 4 pièces avec balcon, composé d'une entrée desservant un séjour double donnant sur un balcon, une cuisine, 2 chambres, une salle de bains et un dressing.  
Garage fermé au sous-sol et Cave  
Classe énergie : D  
Réf. 4391

Prix : 261.000 euros



#### QUARTIER MOISSONS :

dans belle résidence sécurisée, appartement traversant de 3 pièces avec balcon, offrant de beaux volumes. Il est composé d'une entrée avec placard, une cuisine aménagée, un séjour double donnant sur le parc de l'immeuble, une chambre, une salle de bains et un dressing.  
Cave et parking  
Classe énergie : En cours  
Réf. 4387

Prix 267.000 euros

#### EXCLUSIVITÉ :

Place du Forum. Belle résidence avec ascenseur, appartement très lumineux de 5 pièces, pouvant être affecté à usage d'habitation ou de bureaux.  
Il est composé d'une vaste entrée distribuant un dressing, une cuisine, une salle à manger, un séjour, 3 chambres et une grande salle de bains. Nombreux placards.  
Cave et parking  
classe énergie : D  
Réf.4370

Prix : 318.000 euros

#### HYPER CENTRE VILLE :

Résidence avec ascenseur, appartement de 6 pièces, composé d'une entrée desservant un séjour double orienté au sud, 4 chambres dont 2 avec salle de douche privative ou cabinet de toilettes, une cuisine aménagée, une salle de bains /wc.  
Garage fermé et cave  
Classe énergie : D  
Réf. 4390

Prix 442.000 euros

### LOCAL COMMERCIAL

#### SECTEUR JEAN JAURÈS :

En cœur du village, Local professionnel de 3 pièces à rénover situé en rez de chaussée. accès indépendant et facile Classe énergie : vierge  
Réf. 4384

Prix : 50.000 euros

### TERRAINS

#### NOUVION LE COMTE :

Au cœur du village, terrain bâtir d'une superficie de 188 m<sup>2</sup> à viabiliser.  
Réf. 4087

Prix : 4.500 euros

#### SAINT SOUPLLET SUR PY :

Au cœur du village, belle parcelle constructible et viabilisée d'une superficie de 1.000 m<sup>2</sup>.  
Réf.3508

Prix: 45.000 euros

#### CERNAY LES REIMS :

Au cœur du village, terrain à bâtir d'une superficie de 225 m<sup>2</sup> entièrement délimité et viabilisé.  
Réf.4377

Prix : 106.000 euros

#### PUISIEUXLX :

Au cœur du village, joli terrain arboré de 814 m<sup>2</sup> avec une belle façade. viabilisation à prévoir  
Réf.4385 bis

Prix : 153.000 euros

#### EXCLUSIVITÉ :

Au cœur du village de CERNAY LES REIMS, dans un secteur calme, belle parcelle viabilisée d'une superficie de 553 m<sup>2</sup>.  
Réf.4343

Prix : 189.500 euros

#### COULOMMES LA MONTAGNE :

Au cœur du village, dans un parc arboré, Lotissement de 16 parcelles viabilisées d'une superficie de 451 m<sup>2</sup> à 605 m<sup>2</sup>.  
Dossier à l'Etude

### MAISONS



#### FAUBOURG DE JEAN JAURÈS :

Maison de 5 pièces principales avec jardin et dépendance, composée : d'une entrée à usage de bureau, une cuisine aménagée ouverte sur le séjour, 2 chambres et une salle de bains.  
Au-dessus : le grenier est aménagé en 3 pièces en entfilade. Cave. Dépendance à usage d'atelier, de ouvent et de garage  
Classe énergie : En cours  
Réf. 4398

Prix : 186.000 euros

#### SECTEUR MAISON BLANCHE :

Maison ancienne de 5 pièces avec jardin, dépendances et garage. Elle est composée d'un séjour et d'un salon, une cuisine.  
À l'étage : un palier desservant 3 chambres, une salle de bains.  
Au-dessus : un grand grenier aménageable. Cave. Cour couverte  
Classe énergie : E  
Réf.4392

Prix : 241.000 euros

#### EPOYE :

Idéal artisan, Jolie maison de village en pierre, de 6 pièces principales en parfait état général avec de nombreuses dépendances, cour et jardin. Offrant : un séjour traversant de 49 m<sup>2</sup> avec cheminée en pierre donnant sur la terrasse - salle à manger - cuisine aménagée ouverte sur la terrasse - 4 chambres - buanderie - 2 cabinets de toilettes - 1 salle de bains - 1 salle de douche - dressing - 2 Caves. Grand grenier aménageable et isolé. Nombreuses possibilités Classe énergie : vierge  
Réf.4211

Prix : 345.000 euros



#### SECTEUR RUE DE NEUFCHÂTEL :

Maison de ville de 5 pièces avec une cour, composée d'une entrée desservant un séjour, une cuisine aménagée ouverte sur le séjour, une salle de bains. À l'étage : un palier desservant 2 chambres, une salle de bains/wc. Au dessus : un palier avec 2 chambre et un cabinet de toilettes.  
Cave et remise.  
Classe énergie : E  
Réf. 4393

Prix : 314.000 euros

#### PUISIEUXLX :

Sur une parcelle arborée de 1.000 m<sup>2</sup> sans vis à vis, Maison de 6 pièces principales, offrant de beaux volumes. Elle est composée au rez de chaussée, d'une entrée, une cuisine aménagée, un vaste séjour d'environ 50 m<sup>2</sup> donnant sur la terrasse, une chambre avec une salle de douche. À l'étage : un palier avec placards desservant 4 chambres et une salle de douche. Au dessus : Un grenier isolé sous toiture Garage indépendant pour 2 voitures avec un grenier aménageable. Cave.  
Classe énergie : D  
Réf. 4385

Prix : 360.000 euros

#### SECTEUR BARBÂTE :

sur une parcelle de 648 m<sup>2</sup>, ensemble immobilier composée d'une maison de 4 pièces avec dépendances. Possibilité d'extension et de construction.  
Classe énergie : Vierge  
Réf. 4388

Prix : 489.000 euros

#### SECTEUR PLACE AMÉLIE DOUBLIE :

joli particulier de 8 pièces donnant sur 2 rues avec une grande cour et une dépendance. La maison est composée d'une entrée desservant un vaste séjour avec cheminée d'environ 32 m<sup>2</sup>, une cuisine aménagée, la pièce de vie donnant sur la cour, une buanderie.  
À l'étage, deux chambres avec chacune une salle de bains privative dont une avec un dressing.  
Au-dessus : 3 chambres avec une salle de douches /wc. Cave.  
La dépendance est aménagée en ouvent avec un bureau à l'étage.  
La maison est très fonctionnelle et agréable à vivre  
Classe énergie : D  
Réf.4375

Prix : 520.000 euros



## FOOTBALL L1

## Luka Elsner retrouve Le Havre avec le Stade de Reims

Les retrouvailles avec un ou une ex sont toujours particulières. Le coach du Stade de Reims, Luka Elsner, va en faire l'expérience, ce dimanche, lorsqu'il reviendra sur la pelouse du stade Océane du Havre, club qu'il a entraîné durant deux saisons avec un titre de champion de Ligue 2 à la clé (2023). Malgré ce passage réussi, le technicien franco-slovène pourrait essuyer quelques sifflets de supporters qui ne lui auraient pas pardonné son départ soudain dans un club au projet plus ambitieux.

Mais cette perspective n'empêche sans doute par l'entraîneur rémois de dormir, puisqu'il a d'autres chats à fouetter. Après un beau début de saison, son équipe (8e) est dans le creux de la vague : trois défaites en autant de rencontres, dont une dernière extrêmement frustrante à Toulouse (1-0), concédée dans les derniers instants du match. Dominateurs, les Champenois n'ont pas réussi à gagner un match qu'ils n'auraient jamais dû perdre. « Il faut serrer les dents dans cette période difficile. Il faut travailler sur ça, il faut rester calme, mais il commence à y avoir urgence », a alerté le coach rémois. Avec son piètre début de saison, Le Havre (17e), qui s'est réveillé en battant le malade montpellierain après six défaites de rang, pourrait être la victime idéale. À condition de bien négocier ces retrouvailles.



Le Franco-Slovène a été champion de Ligue 2 avec le HAC en 2023. © l'Hebdo du Vendredi

Simon Ksiazienicki

✓ Le Havre - Reims, dimanche 10 novembre, à 17 h, au stade Océane et sur DAZN

### PL : urgence pour les Rémoises

Hasard du calendrier, les Rémoises iront également au Havre. Initialement prévue le samedi, la rencontre entre ces deux mal classés se disputera ce vendredi 7 novembre, à 19 h. Dernier, le Stade de Reims (12e) se doit de relever la tête face à un adversaire à sa portée (10e).

## BASKET-BALL PRO B

## Match de la peur à la Reims Arena

Décidément, le Champagne Basket version 2024/25 ne sait pas gagner. En difficulté depuis le début de la saison, le club champenois est pourtant passé tout près, mardi soir, d'un succès retentissant face à Blois, solide leader du championnat. Mais devant un public de Coubertin médusé, les joueurs de Vincent Demestre se sont sabordés. Ils ont d'abord laissé leurs adversaires du jour arracher la prolongation, alors qu'ils menaient de 6 points à moins de deux minutes de la fin du temps réglementaire. Ils ont ensuite laissé filer la victoire dans les ultimes secondes, sur une grossière perte de balle du meneur US Javon Masters qui a donné le panier de la gagne à son homologue blésois, Siyani Chambers. Score final : 88-89 en faveur d'un leader fortement chahuté chez un mal classé.

Après 11 journées, le Champagne Basket ne pointe en effet qu'à la 18e place du classement, avec seulement trois succès engrangés. C'est deux de plus que la lanterne rouge Nantes, mais juste un de mieux que son premier poursuivant, Chartres, qui est aussi son prochain adversaire. Ce duel de bas tableau est programmé ce vendredi 8 novembre à la Reims Arena. Après des premières semaines de compétition catastrophiques, marquées par sept défaites de rang lors des sept premières journées, cette équipe de Chartres, promue à ce niveau durant l'été, a débloqué son compteur, surprenant coup sur coup Denain (86-88) et Pau-Orthez (90-82). C'était le 25 et le 29 octobre. Depuis, elle est retombée dans ses travers, s'inclinant à Aix-Maurienne (85-79) et, mardi soir, à domicile face à Evreux (87-99).

J.D

✓ Champagne Basket - Chartres, vendredi 8 novembre, à 20 h 30, à la Reims Arena.



Fautif lors de la défaite contre Blois, Javon Masters a beaucoup à se faire pardonner. © Teddy Picaudé - LNB

## RENAULT SCENIC E-TECH ELECTRIQUE 220 CH



borne de recharge offerte<sup>(1)</sup>



4 000€ de bonus écologique avant changement des conditions<sup>(2)</sup>

offre à particuliers pour toute commande de Scenic e-tech 100% électrique 220 ch neuf dans le réseau Renault participant. (1) borne de recharge à domicile (valeur : 600€ ht) offerte du 1<sup>er</sup> au 30/11/24 pour toute commande d'un forfait borne et installation auprès de Mobilize power solutions. (2) sous réserve de confirmation et d'éligibilité selon conditions prévues par la réglementation applicable, voir sur service-public.fr. consommations min/max (kwh/100 km)\*: 16,3/17,8. émissions CO<sub>2</sub> (g/km)\*: 0. \*selon norme WLTP. renault.fr

pensez à covoiter #SeDéplacerMoinsPolluer



# Le festival Charabia dévoile ses bons mots

La programmation du festival rémois dédié à la chanson française, prévu du 19 au 29 novembre, a été dévoilée, lundi, par ses organisateurs. Fidèle à ses habitudes, cette 7<sup>e</sup> édition proposera quelques nouveautés pour séduire un public plus large.

**C**harabia célèbre la langue française sous toutes ses belles coutures. » C'est par ces jolis mots que l'artiste Barcella a présenté la 7<sup>e</sup> édition du festival dont il est le promoteur en chef, aux côtés de la maison d'artistes Ulysse. Un rendez-vous dédié à la chanson française, mais pas que, désormais implanté dans la cité des sacres (7 000 spectateurs en 2023) et qui a bien grandi depuis sa première édition en 2017. « On a déjà accueilli Olivia Ruiz, Vanessa Paradis, Grand Corps Malade, la famille Souchon, Gaël Faye, Jane Birkin, Barbara Pravi, Big Flo et Oli... Ça commence à faire beaucoup de grosses références », s'est réjoui Barcella, soulignant également que le festival accompagnait des artistes émergents sur la scène nationale, tels Suzanne en 2019 ou encore MPL en 2021. Cette année encore, la recette sera conservée, et même améliorée, pour tenter d'atteindre un public large.

## De Vincent Dedienne à Stéphan Eicher



Le festival proposera notamment trois soirées à La Cartonnerie. © Fabien Espinasse

« Quatre générations, c'est-à-dire les petits, les ados, les quarantennaires que nous sommes et les plus anciens, se retrouveront autour de l'amour de la langue », s'est amusé Barcella. La programmation (lire par ailleurs) va ainsi du spectacle illustré, musical et plein d'humour destiné au jeune public (« L'Ascenseur cosmique ») à l'artiste aux quatre décennies de carrière, Stéphan Eicher. Le chanteur à la voix inimitable proposera un seul-en-scène novateur, entre chansons et récits, sur les planches de l'Opéra, en

clôture du festival. Le célèbre théâtre rémois a aussi été retenu pour l'inauguration de cette 7<sup>e</sup> édition de Charabia, avec une soirée un peu particulière. « Cette année, on s'ouvre sur l'humour avec un spectacle poétique de Vincent Dedienne qui a tout à fait sa place dans le festival », a commenté Barcella. Le comédien et humoriste au phrasé précis et au sens du rythme incomparable ouvrira le bal avec « Un Soir de gala », pour lequel il a remporté un Molière de l'humour, en 2022. Qui dit langue française dit évidemment littérature et, comme l'an passé, les samedi 23 et dimanche 24 novembre seront consacrés au week-end litté-

raire du festival, un rendez-vous gratuit qui permettra au public rémois d'aller à la rencontre de personnalités issues des mondes des lettres et de la musique, au Manège et dans différentes médiathèques. Un beau programme qui peut compter sur « un soutien non négligeable » de la ville de Reims, comme est venu le rappeler Arnaud Robinet, le maire. La subvention municipale pour ce festival au budget de 400 000 € se monte ainsi à 112 500 €.

Simon Ksiazienicki

## Les spectacles et concerts

- **Mardi 19 novembre, à 20 h, L'Opéra** : Vincent Dedienne (première partie de Charly Marty)
- **Mercredi 20 novembre, à 14 h 30 et 18 h, Le Manège** : « L'Ascenseur cosmique » de Monsieur Lune
- **Mercredi 20 novembre, à 20 h, La Cartonnerie** : Clara Ysé + Aliocha Schneider
- **Judi 21 novembre, à 18 h 30, La Cartonnerie** : Dionysos + Thomas Schmahl + Liv Oddman
- **Judi 21 novembre, à 20 h, Le Manège** : MPL + The Doug
- **Vendredi 22 novembre, à 18 h 30, La Cartonnerie** : Zamdane + Danyl + Dinaa
- **Vendredi 22 novembre, à 20 h, Le Manège** : Christian Olivier des Têtes Raïdes + David Lafore
- **Mercredi 27 novembre, à 20 h, L'Opéra** : Stéphan Eicher + Romain Muller

## Agenda

### SPECTACLES

VENDREDI 8 NOVEMBRE

#### « FOXES »

Quatre inconnus imaginent ce qu'aurait pu être leur rencontre si elle avait eu lieu 20 ans plus tôt. Par la compagnie Renards / Effet mer. À 19 h - Tarifs : 5 à 15 € - Le Carré Blanc, Tinqueux

VENDREDI 8 ET SAMEDI 9 NOVEMBRE

#### « ALBERTO LOMBARDO DÉFLORE LE CABARET »

À travers douze chansons originales et des récits humoristiques, le parcours, les rencontres, les coups de gueule, les revendications et les démêlés sentimentaux et érotiques d'Alberto Lombardo.

À 19 h 30 - Tarifs : 12 et 15 € - Le Cellier, 4 bis, rue de Mars, Reims

SAMEDI 9 NOVEMBRE

#### BORN TO BE A LIVE :

##### « LES DOUZE TRAVELLOS D'HERCULE »

Cabaret drag queen décalé et festif porté par six comédiens.

À 20 h - Tarifs : 4 et 7 € - Le Manège

MARDI 12 ET MERCREDI 13 NOVEMBRE

#### BORN TO BE A LIVE : « OUT OF THE BLUE »

Dans un aquarium géant, deux cirassiens transforment l'apnée en une nouvelle discipline de cirque.

Mardi à 18 h 30 et mercredi à 19 h - Tarifs : 4 et 7 € - Le Manège, Reims

MERCREDI 13 NOVEMBRE

#### « RAPT »

Quand Louis découvre que quelqu'un publie sur internet en son nom, il commence à réaliser que ce n'est pas la seule partie de son identité qui lui a été volée. Un thriller captivant mis en scène par Chloé Dabert.

À 20 h - Tarifs : de 6 à 24 € - La Comédie, Reims

MERCREDI 13 NOVEMBRE

#### BORN TO BE A LIVE :

##### « LA BÊTE ET L'ANIMALE »

Deux juments et une cavalière-voltigeuse sont au cœur de ce spectacle hybride, nourri de poésie, d'engagement et de réflexion sur le corps nu.

À 21 h - Tarifs : 4 et 7 € - Le Manège, Reims

### CONCERTS

DIMANCHE 10 NOVEMBRE

#### MULATU ASTATKE

Le pionnier du jazz éthiopien, formé à Londres et à Boston. Suivi d'un DJ set par Callahan.

À 18 h 30 - Tarifs : de 30 à 39 € - La Cartonnerie, Reims

MARDI 12 NOVEMBRE

#### HOSHI

La chanteuse sensible et brillante poursuit sa tournée Cœur parapluie.

À 20 h - Tarifs : 39 et 49 € - Reims Arena

MERCREDI 13 NOVEMBRE

#### ROBERT FINLEY

Originaire de Louisiane, le musicien et chanteur bientôt septuagénaire publie le très inspiré « Black Bayou » un magnifique opus, imprégné de blues et de soul américains.

À 20 h - Tarifs : de 21 à 30 € - La Cartonnerie, Reims

JEUDI 14 NOVEMBRE

#### KO KO MO

Un duo musical dont l'énergie sur scène est comparée à une fusion du yin et du yang, offrant des performances électrisantes, combinant rock et électro.

À 20 h - Tarifs : de 21 à 30 € - La Cartonnerie, Reims

JEUDI 14 NOVEMBRE

#### L'INSTINCT - TRIBUTE TO FLORENT PAGNY

Cinq artistes (chant, guitare, basse, clavier, batterie) de l'orchestre rémois Millenium retra-

cent la carrière de Florent Pagny, de 1988 à aujourd'hui.

À 19 h 30 - Tarif : 20 € - Théâtre du Chemin Vert, 11, place du 11 Novembre, Reims

VENDREDI 15 NOVEMBRE

#### ZAQUI + ÉTIENNE DÉTRÉ

L'ancien de Thérapie Taxi livre ses forces et ses faiblesses dans une musique pop rock aux multiples facettes.

À 20 h - Tarifs : de 19 à 28 € - La Cartonnerie, Reims

### CONFÉRENCES

MARDI 12 NOVEMBRE

#### « ET SI ON POUVAIT CULTIVER L'EAU ? »

Conférence de Samuel Bonvoisin, ingénieur agronome, consultant et formateur en systèmes régénératifs.

À 18 h 30 - Entrée libre - Maison de la vie associative, 122 bis, rue du Barbâtre, Reims - Inscriptions : contact@upem51.com

## Vente spéciale hiver

### Samedi 9 novembre

**Blousons, pulls, velours, manteaux, bottes et accessoires**



**FRIFE Emmaüs**  
17, rue Gutenberg - REIMS  
9h à 18h non-stop



**FRIFE et Chic**  
17, av. Nationale - REIMS  
9h30-12h30 / 14h-19h

www.frife-emmaus.com  
f r i p e e m m a u s  
Vos achats aident à l'insertion



## FESTIVAL

Le burlesque se dévoile  
à La Petite halle

Le Sacré burlesque festival revient pour une quatrième édition, du jeudi 7 au dimanche 10 novembre, à La Petite halle de Reims (53, rue Vernouillet). Au programme, des soirées effeuillage qui réuniront soit des artistes internationaux, soit des débutants confirmés, hommes et femmes. Après une soirée d'ouverture, jeudi, qui réunira une sélection de dix artistes venus des quatre coins de l'Europe, place, le lendemain, à dix candidats avec moins de trois ans d'expérience qui tenteront de séduire un jury de professionnels. Le gala de clôture aura lieu le samedi, avec un grand spectacle d'artistes professionnels qui s'annonce endiablé. Les samedi et dimanche matins, les deux têtes d'affiche du festival Alekseï Von Wosylius et Champagne Mademoiselle proposeront des ateliers de 1 h 30 à 2 h (30€) pour initier le grand public à l'art du burlesque.

✓ Programme complet :

sacreburllesquefestival.com. Tarif : 25€ la soirée.



© The RamonSSS

## FESTIVAL

Les Bisqueers roses célèbrent  
les cultures LGBTI+

© Hugo Miel

(25, rue du Jard), au samedi 16 novembre, lors de la soirée de clôture du festival Born to be a Live au Manège (lire par ailleurs), pour vivre cette 23e édition.

✓ Programme complet : exaequoreims.fr

Cela fait presque 30 ans que l'association rémoise Exaequo lutte sans relâche pour défendre les droits des personnes LGBTI+. Elle propose également, chaque année, un festival culturel baptisé Les Bisqueers roses, événement pluridisciplinaire mêlant spectacle vivant, cinéma, conférences et rencontres autour des cultures lesbiennes, gays, bisexuelles, transgenres, intersexes et associées (LGBTI+). Rendez-vous du samedi 9 novembre, pour l'inauguration du festival dans les locaux d'Exaequo

## THÉÂTRE

Trouble numérique  
à La Comédie

Après Dennis Kelly, la directrice de la Comédie et metteuse en scène Chloé Dabert s'empare, pour la deuxième saison consécutive, de « Rapt », de Lucie Boisdamour, un thriller psychologique empreint d'une intrigue rondement menée. Créée à La Comédie de Reims, cette pièce explore les méandres du numérique, de ses dérives, notamment de celle de l'usurpation d'identité. Avec une tension dramatique de haute intensité, « Rapt » interroge notre rapport au vrai et au faux, à la façon dont nous « fictionnalisons » nos existences. Mais la pièce plonge aussi dans l'obscurité dense des revers de médaille, surtout quand



Sur scène, un jeu d'écran géant et de projection démultiplie les images, comme un otage. © Victor Tonelli

ces outils de communication deviennent des armes de rejet et de destruction identitaires, et quand ils nourrissent nos angoisses collectives et contemporaines, qu'elles soient personnelles, politiques, climatiques. La pièce de Chloé Dabert se transforme donc en prétexte pour s'immiscer dans le plus grand complot moderne qui oppose les humains aux algorithmes, l'honnêteté au chantage.

Vendredi 15 novembre, le soir de la dernière représentation, « Les Enfants d'Abord » accueillera les plus jeunes pour un atelier d'éducation aux médias durant lequel ils écriront et réaliseront une petite vidéo qui sera diffusée sur les réseaux sociaux de La Comédie : réfléchir avant de faire, de dire, de filmer, de poster. Voilà un apprentissage désormais nécessaire avant de se faire « rapter » par la force obscure qui sommeille dans chacune de nos poches.

Agathe Cèbe

✓ « Rapt », mercredi 13, jeudi 14 et vendredi 15 novembre, à 20 h, La Comédie, Reims. Tarifs : de 6 à 24€.

## Cinéma du 8 au 12 novembre



## OPÉRAIMS

**200 ESPECES D'ABELLES** Mar : - 20h30, VOST  
**ANGELO DANS LA FORET MYSTERIEUSE** Sam : - 13h30 Dim : - 10h45 - 16h20 Lun : - 16h20  
**ANORA** Ven : - 13h40, VOST - 18h20, VOST - 21h15, VOST Sam : - 15h30, VOST - 18h20, VOST - 21h10, VOST Dim : - 15h30, VOST - 18h20, VOST - 21h10, VOST Lun : - 15h30, VOST - 18h20, VOST - 21h10, VOST Mar : - 13h40, VOST - 18h20, VOST - 21h10, VOST  
**C'EST LE MONDE A L'ENVERS !** Ven : - 20h20 Mar : - 13h30  
**CHALLENGER** Ven : - 16h25 - 20h50 Sam : - 18h15 Dim : - 20h50 Lun : - 18h15 Mar : - 16h25 - 20h50  
**CROQUETTE LE CHAT MERVEILLEUX** Sam : - 14h Dim : - 10h50 - 14h Lun : - 14h  
**FARJO** Ven : - 18h35 Mar : - 18h35  
**FLOW, LE CHAT QUI N'AVAIT PLUS PEUR DE L'EAU** Ven : - 16h30 Sam : - 13h40 Dim : - 10h30 - 13h40 Lun : - 13h40 Mar : - 16h30  
**GLADIATOR II** Dim : - 20h, VOST, - 21h, Lun : - 13h50, - 17h, VOST, - 20h,  
**JURE N2** Ven : - 13h30, - 16h, VOST, - 18h30, - 21h, VOST, Sam : - 13h30, VOST, - 16h, - 18h30, VOST, - 21h,  
**L'AMOUR OUF** Ven : - 13h50, - 17h20, - 20h40, Sam : - 13h50, - 17h20, - 20h40, Dim : - 10h30, - 13h50, - 18h40, - 20h40, Lun : - 13h50, - 17h20, - 20h40, Mar : - 13h50, - 17h20, - 20h40,  
**LE COMTE DE MONTE-CRISTO** Ven : - 16h50 Sam : - 19h30 Mar : - 16h  
**LE LAC DES CYGNES** Dim : - 16h, VOST  
**LE ROBOT SAUVAGE** Sam : - 13h30 - 15h30 - 17h30 Dim : - 10h30 - 13h30 - 15h30 - 17h30 Lun : - 13h30 - 15h30 - 17h30  
**LEE MILLER** Ven : - 15h50 - 20h45, VOST Sam : - 15h50, VOST - 21h Dim : - 10h30 Mar : - 15h50, VOST - 18h10  
**LES DELICES DE TOKYO** Dim : - 18h, VOST  
**LES GRAINES DU FIGUIER SAUVAGE** Ven : - 13h30, VOST Mar : - 19h30, VOST

**L'HISTOIRE DE SOULEYMANE** Ven : - 21h Sam : - 13h40 Dim : - 16h30 Mar : - 20h50  
**LOUISE VIOLET** Ven : - 13h50 - 16h10 - 18h30 Sam : - 16h10 - 18h30 - 20h50 Dim : - 10h50 - 15h - 20h30 Lun : - 16h10 - 18h30 - 20h50 Mar : - 13h50 - 16h10 - 18h30  
**MISERICORDE** Ven : - 14h10 Sam : - 20h50 Dim : - 18h15 Lun : - 20h50 Mar : - 14h10  
**MON PETIT HALLOWEEN** Sam : - 13h50 Lun : - 13h50  
**MONSIEUR AZNAVOUR** Ven : - 14h15, - 17h, - 18h10, - 20h, Sam : - 14h15, - 17h, - 18h10, - 20h, Dim : - 10h30, - 13h45, - 17h10, - 20h30 Lun : - 13h40, - 16h40, - 19h30 Mar : - 14h15, - 17h, - 20h,  
**PETITS CONTES SOUS L'OCEAN** Sam : - 15h Dim : - 11h - 13h50 Lun : - 15h  
**QUAND VIENT L'AUTOMNE** Ven : - 13h40 Mar : - 13h40  
**SAUVAGES** Dim : - 13h50  
**THE APPRENTICE** Ven : - 19h, VOST Mar : - 21h30, VOST  
**THE SUBSTANCE** Ven : - 14h30, VOST - 18h, VOST - 21h10, VOST Sam : - 15h20, VOST - 18h20, VOST - 21h10, VOST Dim : - 13h30, VOST - 18h20, VOST - 21h10, VOST Lun : - 13h30, VOST - 18h20, VOST - 21h10, VOST Mar : - 14h30, VOST - 18h, VOST - 21h10, VOST  
**THE SUMMER WITH CARMEN** Lun : - 20h30, VOST  
**TRANSFORMERS : LE COMMENCEMENT** Sam : - 13h45 - 16h Dim : - 10h45 - 13h45 - 16h Lun : - 13h45 - 16h  
**TROIS AMIES** Ven : - 14h - 16h30 - 21h30 Sam : - 16h - 18h30 - 21h Dim : - 16h - 18h30 - 21h Lun : - 16h - 18h30 - 21h Mar : - 14h - 16h30 - 19h  
**VENOM : THE LAST DANCE** Ven : - 13h30 - 15h50 - 18h10, VOST - 20h30 Sam : - 13h30 - 15h50 - 18h10 - 20h30 Dim : - 13h30 - 15h50 - 18h10 - 21h Lun : - 13h30 - 15h50 - 18h10 - 20h30, VOST Mar : - 13h30 - 15h50 - 18h10 - 20h30

## CONCERT

## Ko Ko Mo, le bon duo à La Carto

Ko Ko Mo, le duo explosif du rock electro français, continue de faire vibrer les scènes avec une énergie qui évoque une fusion puissante de yin et de yang. Composé de Warren, au chant androgyne, et de K20, à la batterie percutante, le groupe sait décupler sa présence scénique pour offrir des performances intenses, presque surnaturelles, comme s'ils étaient bien plus que deux. En dix ans de carrière, le duo a su façonner un style unique, mêlant habilement rock brut et touches electro percutantes. Avec plus de 600 concerts à travers le monde, leur talent a été salué par de grandes figures du rock, leur permettant d'ouvrir pour des artistes prestigieux tels que Jack White et Shaka Ponk. Les Nantais viendront fêter, sur la scène de La Cartonnerie, ce jeudi 14 novembre, la sortie de leur quatrième album, « Striped », un contraste de styles et d'écriture totalement inédit dans la carrière du groupe.



✓ Ko Ko Mo, jeudi 14 novembre, à 20 h, La Cartonnerie, Reims. Tarifs : de 21 à 30€



## FESTIVAL

# Born to be a Live, plus vivant que jamais à Reims

Lancé la semaine passée, le festival du Manège se poursuit avec des propositions éclectiques, alternant cabaret, danse, cirque et performances. Il se terminera par une grande boum, le samedi 16 novembre.

Le festival Born to be a Live bat encore son plein. Après un début de semaine agité, dans tous les sens du terme — une inauguration du tonnerre, mais aussi malheureusement l'annulation du spectacle d'Olivier Dubois, blessé —, Le Manège reprend son souffle pour la suite des événements, et ça commence dès ce week-end, nous vous en avons déjà parlé, avec le cabaret déjanté « Les Douze Travelos d'Hercule », ce samedi 9 novembre.

Ensuite, mardi 12 et mercredi 13 novembre, le théâtre devient liquide, avec « Out of the Blue », de Frédéric Vernier et Sébastien Davis-Van Gelder. Un aquarium à taille humaine est installé sur le plateau et devient le terrain de jeux et d'apnées de deux circassiens qui optent pour une nouvelle loi de l'attraction. Celle de l'eau, de la pesanteur originelle. Le 13 novembre, en deuxième partie de soirée, à 21 h, c'est Sabrina Sow qui s'empare de la piste du cirque pour « La Bête et l'Animale », la nouvelle création de la compagnie Equinoctis — La Négresse à Cheval. Sur scène, deux juments et une cavalière voltigeuse incarnent un conte afro-éco-féministe et racontent l'alchimie inter-espèces,



« La Bête et l'animale », une performance poétique, engagée et spectaculaire de Sabrina Sow. © V. Verschooren

la force des liens qui nous unissent. Samedi 16 novembre, au cirque, Arthur Perole présente « Nos Corps vivants », un hymne à la vie, à son intimité, à son identité, dans une performance solo quasi incantatoire. Il incarne plusieurs personnages, et n'hésite pas à forcer le trait, démultipliant les assauts de ce qui le rend vivant. Et puisqu'un festival tel que Born to be a Live ne termine jamais sans grand éclat, après son spectacle, Arthur Perole

reste sur scène, pour la « Boum Boom Bum », une grande fête foraine performative et immersive. On met un casque pour une Silent Party, on participe au Kabaretto, on chante au Karaolove, on joue au BBBmeet. Un shot d'énergie puissance 2000 avant d'entrer dans l'hiver... mais avec des paillettes dans la doublure du manteau.

Simon Ksiazienicki

## Chiner

## SAMEDI 9 NOVEMBRE

## FISMES - BOURSE AUX JOUETS

9 h à 12 h et 14 h à 17 h - MJC, allée Gosciny Uderzo

## REIMS - BRADERIE DU SECOURS POPULAIRE

10 h à 16 h - 30, avenue du Général-de-Gaulle

REIMS - BRADERIE DE LA MAISON DE QUARTIER CHÂTILLONS Suite au déménagement de la maison de quartier, vente de jeux, jouets et mobilier de la collectivité à petits prix.

9 h à 17 h - 1-3, place des Argonautes

## SAINT-BRICE-COURCELLES - BOURSE AUX JOUETS

8 h 30 à 18 h 30 - Centre commercial E.Leclerc

## ST-MARTIN-D'ABLOIS

BOURSE AUX CAPSULES 8 h à 19 h - Entrée : 5€

- Champagne Patrick Breul, 2, avenue de Paris

## SAINTE-GEMME - MARCHÉ DE NOËL

10 h à 18 h - 2, rue de l'Angleterre

## DIMANCHE 10 NOVEMBRE

## BÉTHENY - BOURSE AUX JOUETS

10 h à 17 h - Salle Thierry-Meng

## CHAVOT-COURCOURT

BOURSE AUX CAPSULES 8 h à 18 h - Entrée : 2€

- Salle des fêtes

## DORMANS - BOURSE AUX JOUETS

8 h 30 à 17 h 30 - Salle des fêtes

## FRANCHEVILLE - VIDE-POUSSETTES

9 h à 16 h - Salle des fêtes

## ISLES-SUR-SUIPPES - BOURSE AUX JOUETS

9 h à 16 h 30 - Salle des fêtes

## MOURMELON-LE-GRAND

BROCANTE DE L'ÉCOLE 9 h à 17 h - Salle des fêtes

Napoléon III

## PIERRE-MORAINS - BOURSE AUX JOUETS

9 h à 16 h - Salle socioculturelle

## REIMS - MARCHÉ AUX LIVRES

8 h à 17 h 30 - Halles du Boulingrin

## SAINTE-GEMME - MARCHÉ DE NOËL

10 h à 18 h - 2, rue de l'Angleterre

## WITRY-LÈS-REIMS - BOURSE RETRO-GAMING

9 h à 17 h - Kart-Race

## LUNDI 11 NOVEMBRE

## ÉPERNAY - VIDE-GRENIERS DE LA CHAUDE RUELLE

À partir de 6 h - Rue de la Chaudre Ruelle et rues voisines

## L'horoscope

**BÉLIER** du 21.03 au 20.04  
Sur le plan affectif, votre relation actuelle sera source de mille bonheurs et de découvertes particulièrement exquises. Allez droit au but. Si vous êtes seul, faites le bon choix.

**TAUREAU** du 21.04 au 20.05  
La position du soleil sera favorable à votre vitalité. Vous aurez besoin de mouvement et aussi d'échanger avec ceux qui vous entourent. Les déplacements seront donc aux premières loges.

**GÉMEAUX** du 21.05 au 21.06  
Que d'émotions en perspective. Vous n'éviterez pas certains changements, qu'ils soient professionnels ou affectifs, mais ce sera pour le meilleur. C'est le moment de mettre vos comptes à jour.

**CANCER** du 22.06 au 22.07  
Votre enthousiasme accompagnera vos projets dans tous les domaines. Côté cœur, vous n'irez pas par quatre chemins et profiterez avec joie des bienfaits sensoriels de la semaine.

**LION** du 23.07 au 22.08  
Une belle opportunité se présentera à vous, mais c'est à vous de la saisir ! « Audaces Fortuna Juvat ». Ne laissez pas cette occasion vous glisser entre les doigts, ou vous pourriez à l'avenir avoir de réels regrets.

**VIERGE** du 23.08 au 22.09  
Sur le plan professionnel, organisez-vous davantage afin de satisfaire aux exigences de vos supérieurs. À noter que des retards et des contretemps sont possibles.

**BALANCE** du 23.09 au 22.10  
Durant cette semaine, la providence vous sourit, et vous mène sur la voie de nouvelles propositions. C'est donc le moment de prendre la meilleure décision...

**SCORPION** du 23.10 au 22.11  
Si vous restez les bras croisés, en attendant que les choses changent, vos difficultés n'auront guère de chance de se résoudre. Il vous appartient de prendre les initiatives et de chercher la solution à la situation.

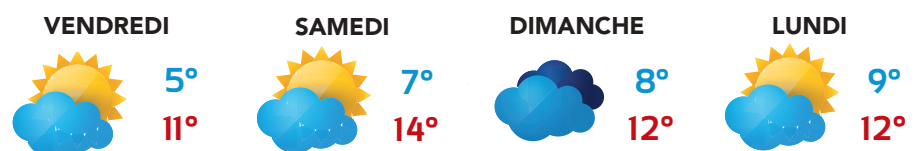
**SAGITTAIRE** du 23.11 au 22.12  
Il est question de changement au sein de votre emploi ou bien d'une proposition intéressante de promotion. Avec pour effet, une nette amélioration de votre situation financière.

**CAPRICORNE** du 23.12 au 20.01  
Votre intuition vous fera gagner du temps. Avec beaucoup de facilité, vous concilierez vie active et affective. Restez à l'écoute de votre sphère d'influence et tenez vos promesses au maximum.

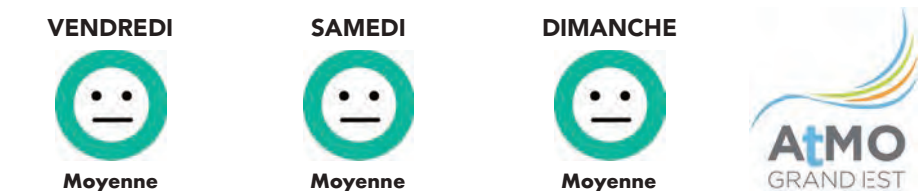
**VERSEAU** du 21.01 au 19.02  
Vous avez tant d'énergie à revendre. C'est pour cela que vous devriez canaliser cette vitalité. Dans votre relationnel, faites preuve de tact et de diplomatie dans vos propos afin d'éviter tous les malentendus.

**POISSONS** du 20.02 au 20.03  
Une semaine bien riche. Vous remplirez vos obligations familiales avec brio. Vous saurez satisfaire tout le monde, sans trop vous disperser dans les futilités.

## Météo



## Qualité de l'air



## La CLCV vous informe

## L'entretien des pompes à chaleur

Le décret n° 2020-912 du 28 juillet 2020 (article 5) relatif à l'inspection et à l'entretien des chaudières, des systèmes de chauffage et des systèmes de climatisation définit les conditions et la périodicité du contrôle des « systèmes thermodynamiques » (pompes à chaleur). « L'entretien d'un système thermodynamique individuel (dont la puissance nominale est comprise entre 4 kW et 70 kW) équipant un logement, un local, un bâtiment ou une partie de bâtiment est effectué à l'initiative de l'occupant, sauf stipulation contraire du bail. L'entretien des systèmes thermodynamiques collectifs est effectué à l'initiative du propriétaire ou du syndicat des copropriétaires de l'immeuble. La période séparant deux entretiens ne peut pas excéder deux ans ».

CLCV de la Marne – Reims - Contact : 03 26 05 03 88 ou [clcv-marne.over-blog.com](http://clcv-marne.over-blog.com)



Floralie's  
Garden

Le Marché  
de Noël  
Ouvert

★ LA FABRIQUE  
DES GOURMANDISES ★



Credits photos : Stock.Adobe.com

38 voie Romaine - Bétheny - 03 26 77 34 34 - [www.floraliesgarden.com](http://www.floraliesgarden.com)

DU 11  
AU  
17 NOVEMBRE

-15%  
SUR LES BOULES ET  
SUJETS DE SAPIN  
À SUSPENDRE

HORS ARTICLES EN PROMOTION ET ANIMAUX