

**ARGAUR**  
JOAILLIER - DIAMANTAIRE

**Rachat  
d'OR 18K**

*Aujourd'hui, nous achetons votre or  
à 36,50 € le gramme net.*

36, RUE COLBERT - REIMS - 03 26 40 67 17 - [WWW.ARGATUR.FR](http://WWW.ARGATUR.FR)

## AGRICULTURE URBAINE

**Reims veut faire pousser 4 000 m<sup>2</sup> de fruits  
et légumes aux Châtillons** p. 6



## ARCHÉOLOGIE

**Un sarcophage  
mis au jour  
à Clairmarais** p. 8

## CHARLES-DE-GAULLE

# Le pont de la discorde



Le projet de démolition du pont Charles-de-Gaulle continue de faire débat. Interpellé par Éric Quénard lors du dernier conseil municipal, Arnaud Robinet a réaffirmé son souhait de voir disparaître l'ouvrage. p. 4

## CHAMPAGNE

**Après la vendange,  
la gueule de bois**  
p. 10

## CINÉMA

**Volker Schlöndorff,  
invité d'honneur  
de War on screen**  
p. 12

## FOOTBALL

**L'appétit de Lyon  
du Stade de Reims**  
p. 16

## FESTIVAL

**Toutes  
les musiques  
jazz s'écoutent  
au Sunnyside** p. 18

**Cielter**  
LES EXPERTS DE L'EAU  
DEPUIS 1972

**SAV  
TOUTES MARQUES**



**cielte.fr**  
5 Rue Jean d'Arvor  
Actipôle Neuville  
Reims  
03 26 87 81 81

Horaires du Showroom :  
Du lundi au vendredi  
de 9h00 à 12h30  
et de 14h00 à 17h30

**NOTRE SPÉCIALITÉ : Entretien Votre Adoucisseur d'Eau**



Retrouvez notre dossier

EMPLOI  
FORMATION

dans l'Hebdo du Vendredi

le 6 octobre

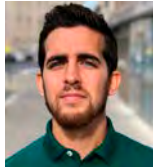
## La maison Laurent-Perrier s'offre Morgan Freeman

À l'instar d'Usain Bolt ou de Leonardo DiCaprio, respectivement associé aux champagnes Mumm et Telmont, Morgan Freeman est désormais le visage de la maison Laurent-Perrier. La maison de Tours-sur-Marne a choisi l'acteur, réalisateur et producteur de cinéma américain aux soixante ans de carrière, vu dans plus d'une centaine de films au cinéma, dont Les Evadés, Seven, Invictus ou encore, cet été, The Good man. Morgan Freeman est ainsi l'ambassadeur de la cuvée Grand Siècle de Laurent-Perrier, pour une campagne publicitaire internationale qui vient de débiter en Allemagne, aux États-Unis, en Italie, au Japon, au Royaume-Uni et en Suisse.



### ÉDITO

de Simon Ksiazienicki,  
journaliste



### Tête à queue

« Que voulez-vous, les Français aiment la bagnole ! » On ne sait pas si Georges Pompidou, deuxième président de la Ve République, a réellement confié cette phrase au début des années 70, mais on imagine parfaitement ce personnage débonnaire, grand amateur de voitures de sport, le clamer haut et fort, clope au bec. Dans un contexte de forte croissance des dernières années des Trente Glorieuses, l'automobile charriait alors un imaginaire de modernité, de liberté, voire de patriotisme. Portés par le volontarisme de Pompidou, le réseau autoroutier avait été multiplié par cinq en une dizaine d'années et le parc auto avait dépassé, dans les années 70, les 13 millions de véhicules. Aujourd'hui, elles sont trois fois plus nombreuses sur les routes et on sait désormais que les transports représentent le premier poste d'émissions de gaz à effet de serre. Cela n'a pas empêché Emmanuel Macron de paraphraser la citation apocryphe de Pompidou, lors de sa dernière interview télé : « Ce qui est très important pour les Français, c'est qu'on est très attaché à la bagnole. On aime la bagnole, et moi, je l'adore. » Au-delà de l'aspect démagogique, voire populiste, de l'affirmation, elle paraît un brin décalée face aux enjeux de demain, mais on peut aisément comprendre pourquoi elle a été prononcée par le président de la République. D'abord, parce qu'il y a sans doute un fond de vérité et que sans un changement radical de société, la voiture reste indispensable à bon nombre de Français. Ensuite, parce que l'industrie automobile représente peu ou prou 400 000 salariés et plus de 10 % des exportations de biens du pays. Enfin, d'un point de vue de la communication, après le faste déployé à l'Élysée lors de la venue du roi Charles III, le chef de l'État a cru bon de vouloir la jouer peuple, quitte à sortir cette phrase de pilier de bar. Cela vient confirmer l'impression que la planification écologique voulue par Emmanuel Macron n'est clairement pas une révolution verte. Les Français aiment leur bagnole, leur viande, leur agriculture, il n'est donc pas question de repenser les modèles de production. Le président l'a d'ailleurs tonné : « Nous ne ferons ni une écologie du déni ni une écologie de la cure, qui serait incompatible avec la tenue d'un modèle productif et social qui est le nôtre. » Et ce, alors que le Giec rappelle dans chaque rapport que nous ne pouvons pas continuer à vivre comme nous le faisons aujourd'hui si nous voulons réduire nos émissions de gaz à effet de serre. L'humanité fait face à l'un de ses plus grands défis, mais l'heure n'est pas au changement de modèle. Circulez.

## Le Mirage de Saint-Brice va retrouver des couleurs



Depuis 2012, les visiteurs du centre commercial E.Leclerc de Saint-Brice-Courcelles sont accueillis par un véritable Mirage, emblématique avion de chasse conçu par Dassault Aviation. À l'époque, Jean-Paul Pageau, propriétaire du magasin et de la galerie marchande, avait voulu rendre hommage à l'histoire militaire et de l'aviation rémoise. Après plus d'une décennie de bons et loyaux services, l'engin va s'offrir une seconde jeunesse puisqu'une nacelle sert actuellement à le poncer. Il devrait ensuite être repeint par le célèbre street artiste rémois, Céz'Art, adepte d'animaux chamarrés. Il va y avoir du changement à Saint-Brice !

## Le centre dédié au BMX et au VTT de Val-de-Livre se dévoile

Un projet d'envergure va être présenté à Val-de-Livre, ce samedi. Le Fise, Festival international des sports extrêmes né à Montpellier en 1997 et qui fait étape chaque année à Reims, s'apprête à y installer une Fise Farm, soit un centre sportif, touristique et de loisirs dédié au BMX et au VTT. Côté sports, le projet prévoit la création de pistes de BMX et de VTT, d'un dojo, d'une salle de fitness et d'une salle de soins. Côté aménagements, des hébergements, de la restauration, des commerces, un incubateur de startups et du maraîchage bio, notamment, sont prévus. Le site doit ouvrir ses portes en mars 2024, avant une ouverture complète au public en septembre. Entre-temps, il pourrait accueillir des équipes internationales de BMX, dans le cadre de leur préparation aux JO de Paris 2024.



## L'ancien All-Black Byron Kelleher attendu à Châlons pour les demi-finales

Après avoir accueilli Alex Tulou mi-septembre, le Club olympique châlonnais (COC) rugby, qui chapeaute avec la mairie et d'autres partenaires, le village consacré au ballon ovale place Foch, vient d'officialiser la venue dans la ville-préfecture de Byron Kelleher. Il sera présent le samedi 21 octobre et assistera à l'une des demi-finales diffusées sur grand écran pour l'occasion. Avec 57 matches dans l'équipe néo-zélandaise entre 1999 et 2007 à son actif, Byron Kelleher a également remporté la Coupe d'Europe avec le Stade toulousain en 2010. Réputé pour son jeu agressif et rapide au poste de demi de mêlée, l'ancien numéro 9 des All-Blacks rencontrera l'école de rugby châlonnaise et ses fans. Autre personnalité attendue sur le village : Jean-Philippe Saffore, formé au COC rugby avant de rejoindre le Racing club de France et parrain de l'événement.



### L'Hebdo du vendredi

édité par la SARL BMDR Editions  
Journal hebdomadaire gratuit d'information locale. Siège social : 195, rue du Barbâtre à Reims  
Tél. 03 26 36 50 13  
Rédaction : redaction@lhebdoouvendredi.com Publicité : publicite@lhebdoouvendredi.com  
Directeur de la publication : Frédéric Becquet - fb@lhebdoouvendredi.com  
Edition Reims : Julien Debant, chef des éditions - julien.debant@lhebdoouvendredi.com  
Edition Châlons : Sonia Legendre - sonia.legendre@lhebdoouvendredi.com  
Edition Epernay : Simon Ksiazienicki - simon.ksia@lhebdoouvendredi.com  
Service commercial :  
Fanny Chrapkiewicz - fanny@lhebdoouvendredi.com  
Jérémy Brochet - jeremy.brochet@lhebdoouvendredi.com  
Infographiste : Anne Rogé - Community Management : Dixie Foucher  
Administration : Martine Bizzarri - martine.bizzarri@lhebdoouvendredi.com  
Responsable diffusion : Alexandre Percheron - distribution@lhebdoouvendredi.com  
Parution le vendredi matin - Imprimé par l'imprimerie de L'Union  
C.P.A.P 1225 Q 94414



Provenance du papier : Suède.  
Les papiers utilisés sont certifiés PEFC/FSC.  
Taux de fibres recyclées : supérieur à 70%.





# FAITES DES FILMS



**W** 11<sup>e</sup> Festival International de cinéma  
WAR ON SCREEN PAYS DE CHÂLONS  
02 → 08 OCTOBRE  
WWW.WARONSCREEN.COM

# PAS LA GUERRE

Soutenu par



#WOS2023



france•tv

•3 grand est

Slate

MAGAZINE poly

hebdo @vendredi

bleu



## CONSEIL MUNICIPAL

# Arnaud Robinet justifie la démolition du pont Charles-de-Gaulle

Interpelé par l'opposition sur l'avenir du pont Charles-de-Gaulle, lundi soir en conseil municipal, le maire de Reims a rappelé, une nouvelle fois, les raisons qui l'ont poussé à valider sa démolition.

Quand, le 28 novembre 2023, Arnaud Robinet et Catherine Vautrin ont officiellement annoncé leur choix de faire disparaître le pont Charles-de-Gaulle, la nouvelle a fait l'effet d'une bombe. Depuis, malgré les nombreuses explications fournies par les deux élus, des voix s'élèvent toujours pour dénoncer cette décision.

Lundi 25 septembre, à l'occasion du premier conseil

municipal de la rentrée, l'opposition, par la voix d'Éric Quénard, s'est à nouveau emparée du sujet. Avant même d'étudier la première délibération de la séance, l'élu de gauche a demandé et obtenu la parole, afin d'évoquer « ce sujet qui intéresse tous les Rémois et les habitants des communes alentour ». « Il ne se passe pas un jour sans que je reçoive des mes-

sages qui expriment des inquiétudes et des incompréhensions face à ce choix, qui n'a jamais d'ailleurs été débattu lors des élections municipales et encore moins au sein de cette assemblée », a insisté Éric Quénard. Évoquant, une fois le pont De-Gaulle disparu, « les risques d'engorgement des ponts de Venise et de Vesle, sans parler de l'arrivée du millier d'habitants dans le quartier Rives de Vesle », il a demandé au maire de Reims que les élus soient destinataires de l'ensemble des études ayant conduit à cette décision. Puis, il a repris une proposition entendue ici et là, demandant à Arnaud Robinet, « d'expérimenter la fermeture du pont pendant plusieurs semaines pour constater d'éventuelles difficultés

ou au contraire valider sa position ». Et Éric Quénard de conclure son intervention par un

**Eric Quénard : « pas un jour sans que je ne reçoive des messages qui expriment des inquiétudes »**

jeu de mots : « Je sais que nous sommes la cité des sacres, mais je ne crois pas que le maire en soit le roi et encore moins que les habitants en soient les sujets ». Une dernière remarque qui a logiquement fait grincer les dents du premier édile.

Répondant d'abord à cet « effet de manche », Arnaud Robinet s'est permis de rappeler à son



Les berges du canal aujourd'hui, avec le pont Charles-de-Gaulle, construit dans les années 1970 et qui doit être démolé d'ici 2025. © Ville de Reims

adversaire politique que lorsqu'il était aux manettes, en tant que premier adjoint d'Adeline Hazan, « vous envisagiez de supprimer la voie Taittinger, sans imaginer sa fermeture temporaire pour voir quelles en seraient les conséquences ». La petite pique rendue, le maire de Reims s'est alors attelé à justifier, une nouvelle fois, ce choix. « Je ne me suis pas réveillé un matin, comme le laisse entendre monsieur Quénard, en me disant, et si on supprimait le pont De-Gaulle ? », a assuré le maire. Ce projet est en fait en lien avec celui des Berges du canal, « qui figurait en bonne place dans notre programme lors des élections municipales ». Une fois élu, Arnaud Robinet a donc lancé des études « très poussées » et qui, au final, ont conduit « à renforcer l'ambi-

tion d'un projet qui, initialement, matérialisait un nouvel ouvrage en remplacement du pont De-Gaulle ».

Ces études, basées sur des simulations de trafic aujourd'hui, en 2026 et en 2030, ont intégré plusieurs autres projets : la création d'un nouvel échangeur en direction du quartier Rives de Vesle, au niveau de la sortie d'autoroute Reims Centre, le réaménagement de la voie des sacres, la mise en service du bus à haut niveau de service, le raccordement des Tondeurs à l'A34 et les projets immobiliers, comme celui du Port Colbert. « Le constat est que le pont De-Gaulle est le principal problème du secteur, que son effacement est possible et même souhaitable », a indiqué Arnaud Robinet, précisant que l'ouvrage est « surdimen-

sionné, vieillissant et non structurant pour l'agglomération rémoise. »

Construit en 1972, dans le cadre d'un plan de circulation qui prévoyait qu'il s'étirerait presque jusqu'au pied de la cathédrale, via la disparition de la rue Hincmar, l'ouvrage a été calibré pour voir rouler 50 000 véhicules par jour. « Le flux est d'aujourd'hui de 6 000 dans le sens centre vers l'extérieur et de 3 000 dans l'autre sens, a rappelé le maire. Les études ont montré que les reports de ces flux seraient largement absorbés par le réseau routier existant, les ponts de Venise et Vesle qui seraient alors à 85 % de leur capacité. »

Quant à la proposition de réaliser un test, Arnaud Robinet l'a repoussée, le jugeant « inopérant, puisque la ferme-

ture du pont se fera avec un nouveau plan de circulation et non pas dans les conditions que nous connaissons actuellement ». Et pour conclure ses propos, l'édile s'est voulu à la fois offensif et rassurant : « Pour le projet des Promenades, certains demandaient un référendum et je me rappelle que mon adversaire (Éric Quénard) disait que ce projet était impossible. Aujourd'hui les Rémois se sont adaptés à ses 600 places supprimées, grâce à un report de stationnement ailleurs. La fréquentation du centre-ville n'a pas baissé, bien au contraire. Il faut donc parfois voir plus loin pour faire bien. » La démolition du pont, au coût estimé de 4 M€, est prévue en 2024.

Julien Debant

**Arnaud Robinet : « Il faut parfois voir loin pour faire bien »**

## Le projet des Berges du canal

Cette promesse de campagne du candidat Arnaud Robinet, lors des élections municipales en 2020, prévoit l'aménagement des berges du canal sur environ 10 hectares, du côté de l'avenue Paul-Doumer, comme du côté du stade Auguste-Delaune, du Centre des congrès au pont de Venise. Il comprend notamment le passage de l'avenue Paul-Doumer à deux fois une voie, la démolition du pont De-Gaulle, la transformation du parking de 2 hectares situé en dessous de l'ouvrage et la construction d'une passerelle piétonne et cycliste d'environ 250 mètres de long, au-dessus du canal et de la traversée urbaine. La réalisation de l'ensemble de ce projet est prévue en 2024 et 2025.

Avec le soutien du Conseil régional Grand Est

La Région Grand Est

de nombreuses OFFRES D'EMPLOI à pourvoir immédiatement

prism'emploi présente

REIMS 3 octobre 2023 de 9h30 à 16h30

INTÉRIM JOB DAYS

Intérim • CDI • CDD • CDI

STADE DELAUNE 33 Chaussée Bocquaine 51100 Reims

Toutes les informations sur [www.InterimJobDays.fr](http://www.InterimJobDays.fr)

CAP EMPLOI apec RÉPUBLIQUE FRANÇAISE Pôle emploi agefiph Mission Locale de Reims



## CONSEIL MUNICIPAL

## Reims veut se doter d'un événement « Légend'R »

**E**n réflexion depuis de nombreuses années, la création d'un événement d'envergure nationale, voire internationale, est désormais actée. Le conseil municipal a validé l'idée, lundi 25 septembre, en votant favorablement en faveur du développement d'un projet « totémique » venant compléter la stratégie de marque territoriale Reims Légend'R. Il s'agit, pour l'instant, de lancer un marché de conception, sous forme de dialogue compétitif, visant à organiser à Reims « un événement digne de sa légende », selon Arnaud Robinet. Jusqu'à cinq candidats seront invités à proposer un projet à la collectivité et à en discuter avec elle.

« Dans notre idée, il aura vocation à faire la part belle à notre histoire avec un grand H, à notre patrimoine culturel et gastronomique, en associant l'ensemble des forces vives du territoire », précise le maire de Reims. Il vise à la fois à offrir un moment populaire à l'ensemble des habitants de notre ville, tout en proposant une offre immersive à destination d'un public extérieur qui n'est aujourd'hui pas capté par nos événements, à l'exception peut-être du Marché de Noël ».

Les festivités de fin d'année ont rassemblé 725 000 visiteurs au mois de décembre 2022. De même, les Fêtes johanniques, qui se sont déroulées les 3 et 4 juin derniers, ont accueilli plus de 150 000 personnes en seulement deux jours. Deux événements aux chiffres de fréquentation plutôt éloquentes, mais qui, sans être remis en question par la ville, ne sont donc pas jugés suffisamment « Légend'R ».

Julien Debant



Dans le cadre du développement de la marque Reims Légend'R, la ville ambitionne de créer un événement à rayonnement national et international. © l'Hebdo du Vendredi

## EN BREF

### Emploi et réinsertion : seconde édition du Parc des possibles

Porté par le Collectif Emploi Reims, avec le concours de la Cité de l'emploi du Grand Reims, le Parc des possibles se tient ce vendredi 29 septembre, de 9 h 30 à 17 h, au parc du Pont de Vesle. Il s'agit d'une manifestation dédiée à toute personne exposée à une problématique liée à l'emploi, la formation, la garde d'enfants, la gestion de son budget, la mobilité, la santé, le logement... L'objectif de ce rendez-vous est d'offrir aux visiteurs de multiples solutions permettant la réinsertion sociale ou professionnelle. Pour cela, tout un écosystème d'acteurs, soit une cinquantaine de structures au total. Sur place, les visiteurs sont accueillis par des guides avec lesquels ils peuvent partager leurs besoins et ainsi bénéficier de réponses adaptées.

### À Reims, L214 prône la végétalisation des assiettes pour sauver la planète

L'association de défense des animaux battra de nouveau le pavé ce samedi 30 septembre. De 15 h à 17 h, place d'Erlon, ses membres iront à la rencontre des badauds pour les sensibiliser sur le coût environnemental de la consommation de viande et de produits animaux, responsable de 14,5 % des émissions de gaz à effet de serre. Ils mettront également une pétition à disposition du public pour demander aux ministères de la Transition écologique et de l'Agriculture de se saisir concrètement « de l'urgence à faire évoluer le modèle agricole et alimentaire ».

### Développement durable : le Grand Reims soutient la marque Cygnes

Dans le cadre des Semaines européennes du développement durable, le Grand Reims poursuit ses initiatives et s'associe avec Cygnes, marque innovante rémoise de collants résistants. Cette dernière propose en effet de recycler les collants usagés de toute marque pour les upcycler et en faire d'autres produits comme des chouchous ou des pochons de rangement, via des ateliers d'insertion rémois. Afin de contribuer à cette opération, la collectivité met en place des bacs et des conteneurs sur l'ensemble de la ville de Reims. Ce dispositif sera déployé dans les jours à venir sur plusieurs points stratégiques tels que la gare, l'IUT, la mairie de Reims, les locaux du Grand Reims ou encore le parking de Cora Neuville.

E.Leclerc 

DU 30 SEPTEMBRE  
AU 14 OCTOBRE 2023

50 ANS

DE LA FOIRE  
AUX VINS



50 ANS QUE NOUS CRÉONS L'ÉVÉNEMENT AVEC  
LES VIGNERONS FRANÇAIS

E.Leclerc 

CHAMPFLEURY  
ST BRICE COURCELLES  
JONCHERY/VESLE



## DÉVELOPPEMENT DURABLE

# Bientôt des fruits et légumes au pied des tours des Châtillons

Le quartier rémois fait actuellement l'objet d'un appel à projets visant à développer une agriculture urbaine sur près de 4 350 m<sup>2</sup>. Les candidats à la main verte ont jusqu'au 20 octobre pour se faire connaître auprès de Plurial Novilia.

**A** lors que plus de 450 quartiers prioritaires sont en cours de transformation dans le cadre du Nouveau programme national de renouvellement urbain (NPNRU), l'agriculture urbaine a été identifiée par le gouvernement comme l'un des leviers pour améliorer la qualité de vie dans ces territoires, via le projet « Quartiers Fertiles », dont le Grand Reims est lauréat depuis 2021. C'est dans ce cadre que Plurial Novilia lance en cette rentrée un appel à projets original portant sur la mise en place d'une agriculture urbaine dans le quartier des Châtillons.

Trois sites d'implantation ont été identifiés dont, précise Plurial Novilia, « la compatibilité avec la culture nourricière en termes d'emplacement et d'ensoleillement a été confirmée par les études menées par le cabinet Agrosolutions, expert-conseil en agroenvironnement ». Il y a d'abord la toiture de l'immeuble d'activités qui doit être construit place des Argonautes, sur laquelle prendra place une serre d'environ 650 m<sup>2</sup>. Dans un communiqué, Plurial Novilia indique que la serre sera partiellement vitrée et couverte de panneaux photovoltaïques, « car l'exposition au soleil de ce site sera maximale et l'activité risquera de souffrir d'un excès de rayonnement et de cha-



Le projet vise à développer de l'agriculture urbaine au pied des immeubles, sur trois sites distincts. © l'Hebdo du Vendredi

leur ». Le second site est la toiture située juste au-dessus du parking souterrain Vasco de Gama 1 et communément dénommée « La Dalle ». D'une surface de 1 700 m<sup>2</sup>, elle sera exploitable pour du maraîchage en bacs. Quant au troisième espace retenu, il s'agit d'un cœur d'îlot de pleine terre, juste à l'arrière de

## Développer en priorité une agriculture nourricière à l'équilibre économique pérenne

l'avenue Georges-Hodin. Entourés d'immeubles, ses 2 000 m<sup>2</sup> pourront être exploités « après traitement des surfaces aujourd'hui imperméabilisées ».

En effet, actuellement, il est occupé par un parking, « qui se sera déplacé sur la dalle voisine ». Ouvert jusqu'au 20 octobre, cet appel à projets doit en outre répondre à trois grands objectifs : développer un équilibre économique pérenne,

pratiquer une agriculture nourricière en priorité, mais utile au sens large, et s'intégrer à la vie du quartier, à l'écosystème local et au projet de développement du quartier, voire plus largement au Grand Reims. Si le projet a été pensé avec une vocation productive à la base, Plurial Novilia précise « que l'ambition reste ouverte à d'autres types de productions complémentaires », de types horticoles, paysagères ou encore écologiques.

Julien Debant



L'un des sites retenus est la toiture située juste au-dessus du parking sous-terrain Vasco de Gama 1. © l'Hebdo du Vendredi

## Les Châtillons, un quartier rémois en rénovation depuis 2019

Pour répondre aux enjeux d'urbanisme durable et de confort de vie, le quartier des Châtillons, qui compte près de 6 700 habitants répartis dans 3 179 logements collectifs et individuels, fait l'objet, depuis quatre ans, d'un important projet de rénovation urbaine. Porté par le Grand Reims, la ville de Reims, Plurial Novilia et soutenu par l'Agence nationale de rénovation urbaine (ANRU) et la région Grand Est, il est doté d'un budget d'environ 100 M€. Création de nouvelles voies de circulation et d'espaces verts, stationnements repensés, raccordement au réseau de chauffage urbain, reconstruction de la maison de quartier ou encore accueil d'un pôle santé, ce projet transforme en profondeur ce quartier qui s'étend sur 54 hectares. A son terme, d'ici cinq ans, 2 322 logements locatifs sociaux auront été réhabilités, 245 appartements démolis, 40 maisons dédiées à l'accession sociale bâties et un immeuble locatif à vocation tertiaire construit, tandis que l'intégralité des espaces extérieurs résidentiels collectifs aura été requalifiée. A noter, enfin, que la ville de Reims construit actuellement une nouvelle maison de quartier, pour un budget de 6,5 M€, qui doit être livrée en septembre 2024.



ELECTROMENAGER

le spécialiste rémois  
DE L'ÉLECTROMÉNAGER

**CHOIX - CONSEILS**

BOSCH SIEMENS LIEBHERR  
smeg Miele

TOUT POUR ÉQUIPER VOTRE CUISINE



55 rue du commerce - CORMONTREUIL - 03 26 86 66 53 - www.artsmenagerschampenois.fr



## SANTÉ

## Une grande marche pour lutter contre le cancer du sein

**P**our la 30<sup>e</sup> année consécutive, la campagne annuelle de soutien à la recherche contre le cancer du sein, organisée par l'association « Le Cancer du Sein, parlons-en ! », anime le mois d'octobre, communément appelé Octobre Rose. Objectif ? Sensibiliser le grand public sur cette maladie qui tue environ 12 000 femmes chaque année en France. Selon les dernières données fournies par Santé publique France, 47,7% des femmes âgées de plus de 50 ans ont réalisé une mammographie de dépistage, sur la période 2021-2022, un taux en baisse sur dix ans et qui reste très éloigné de ceux affichés par nos voisins européens, à l'image du Danemark (82 %), des Pays-Bas (78 %) ou du Royaume-Uni (75 %). Pourtant, dépisté à un stade précoce, ce cancer peut être guéri dans neuf cas sur dix. À Reims comme partout en France, de nombreux rendez-vous sont donc programmés pour parler de ce cancer et collecter des dons. L'un des premiers se tient ce dimanche 1<sup>er</sup> octobre, dans la Montagne de Reims. Il s'agit de la traditionnelle Marche pour le dépistage du cancer du sein. Cette randonnée pédestre, dont c'est la 14<sup>e</sup> édition, est orchestrée par le Centre régional de coordination des dépistages des cancers Grand Est et les bénévoles de l'association Reims Rando. Au départ des Faux de Verzy (parking les Pins), cette marche propose trois parcours balisés au choix (4, 7 et 14 km), entre 9 h et 14 h, selon la distance choisie. Si la participation est gratuite, les randonneurs sont évidemment invités à faire un geste, en versant un don en faveur des malades via des urnes mises à disposition. L'an dernier, 600 personnes y avaient participé.



Les participants sont invités à faire un don en faveur de la lutte contre le cancer du sein. © DR

Julien Debant

✓ 14<sup>e</sup> Marche pour le dépistage du cancer du sein, dimanche 1<sup>er</sup> octobre, aux Faux de Verzy (parking Les Pins). Départs libres à partir de 9 h, jusqu'à 12 h 30 pour le 14 km et jusqu'à 14 h pour le 4 et 7 km. Participation libre.

## EN BREF

### Tout Reims à vélo pour soutenir les Restos du cœur et SOS Bébés

Dimanche 1<sup>er</sup> octobre, le comité Marne de la Fédération française de vélo invite les Rémois à pédaler pour soutenir les causes défendues par les Restos du cœur et SOS Bébés. À l'occasion de cette 32<sup>e</sup> édition du Rallye rando des Restos, plusieurs itinéraires sont programmés autour de Reims, au départ du local de l'association de la cité des sables (21, rue des Poissonniers). En plus des circuits de 24, 53 et 71 km, qui passent par les vallées de l'Ardre et de la Vesle, un parcours de 6 km dans la ville est proposé, avec passage devant les principaux lieux historiques de Reims. La participation est fixée à 5 € par personne, sachant que l'intégralité des bénéfices sera versée aux deux associations.



Randonnée vélos des Restos du cœur, dimanche 1<sup>er</sup> octobre, depuis le local des Restos du cœur, 21 rue des Poissonniers à Reims. Départs entre 7 h 30 à 10 h. Participation : 5 €.

### A Reims, un forum pour les aidants de personnes en situation de handicap

Jeudi 5 octobre, de 9 h 30 à 17 h, la salle polyvalente Alsace-Lorraine de Cormontreuil accueillera le Forum des aidants de personnes en situation de handicap. Rassemblant plus de 30 stands associatifs et institutionnels, ce rendez-vous, ouvert à tous gratuitement et sans inscription, donnera des clefs à tous ceux qui au quotidien accompagnent des personnes en situation de handicap (tâches administratives et domestiques, soutien moral...). Trois conférences seront notamment au programme : « Le soutien à l'autonomie valorisée » (à 10 h), « Quelle protection juridique pour le proche aidé ? » (à 14 h) et « Les droits de succession » (à 15 h 30).

### À Reims, 300 offres d'emploi à pourvoir au stade Delaune

Prism'emploi s'associe avec une quinzaine d'autres agences d'emploi pour organiser la 2<sup>ème</sup> édition des Intérim job days de Reims, le lundi 2 octobre, dans les salons du stade Auguste-Delaune (entrée libre). Toute la journée, de 9 h 30 à 16 h 30, ce rendez-vous a pour objectif de mieux faire connaître les opportunités de travail offertes par l'intérim. À cette occasion, ce sont plus de 300 offres d'emploi qui seront à pourvoir immédiatement, et ce, dans de nombreux secteurs tels que l'industrie, les services, le BTP ou encore le commerce. L'ensemble des offres est à découvrir sur [interimjobdays.fr](http://interimjobdays.fr).



## SUR LA CÔTE SUD

DE Fredrik Brattberg

MISE EN SCÈNE Frédéric Bélier-Garcia

AVEC Sébastien Éveno, Joséphine de Meaux, Stéphane Roger, Dominique Valadié

UN AIR DE FAMILLE

DU 07 > 13 OCT  
À LA COMÉDIE  
LACOMEDIEREIMS.FR



LA COMÉDIE EST SUBVENTIONNÉE PAR





## ARCHÉOLOGIE

# Une nécropole antique mise au jour

À l'époque antique, Reims se nommait Durocortorum et était une des plus vastes cités de l'Empire romain. Un lointain passé que les archéologues font ressurgir dès qu'ils en ont l'opportunité, à l'image de nouvelles fouilles menées il y a peu dans le quartier Clairmarais.

Quand les archéologues ont l'occasion de fouiller les profondeurs de la cité des sacres, ils y trouvent toujours quelque chose. Cependant, certaines découvertes sont plus exceptionnelles que d'autres. C'est le cas avec celles réalisées par une équipe de l'Institut national de recherches archéologiques préventives (Inrap) dans le quartier Clairmarais, rue Soussillon, il y a un an environ, en amont d'un projet immobilier.

« Cette opération fut l'occasion de fouiller, pour la première fois, des sépultures de l'agglomération gallo-romaine préservées des pillages des antiquaires ou des érudits de la fin du XIXe ou du début du XXe siècle, indique Mahaut Tyrrell, chargée de communication à l'Inrap. Le passé funéraire de la ville de Reims ayant également été largement détruit pendant la Grande Guerre, la fouille est donc importante pour la connaissance



Les chercheurs de l'Inrap ont notamment découvert un impressionnant sarcophage. © Simon Loiseau, Inrap

de ce patrimoine ». Le musée de Reims et ses collections ont, en effet, été victimes des combats de 14-18, si bien que hormis la connaissance de la topographie des espaces funéraires, très peu de choses subsistent des fouilles de ces nécropoles antiques, en particulier autour de la grande en-

ceinte de Durocortorum, « qui n'a été que peu explorée par l'archéologie ».

Les fouilles effectuées sur ce site de 1 200 m<sup>2</sup> ont donc permis de mettre au jour une nécropole antique. « La forte densité de tombes est particulièrement intéressante dans cette partie de la ville

puisque elle a longtemps été considérée comme une zone marécageuse, impropre à toute installation », précise la porte-parole de l'Inrap. Les vestiges funéraires consistent en une vingtaine d'inhumations en cercueils cloués ainsi que quelques crémations. Au sein de ce petit ensemble, les archéologues ont découvert un sarcophage en calcaire datant du IIe siècle, constitué de deux pièces, dont le maintien était assuré par huit pattes en fer scellées au plomb. Ses dimensions impressionnent : 1,65 m de long sur 0,80 m de large pour 1 m de haut. À l'intérieur a été trouvée la dépouille d'une femme, entourée de quatre lampes à huile, deux récipients en verre, un petit miroir, une bague en ambre et un peigne. La présence d'un tel tombeau interroge les chercheurs quant au statut de la défunte.

Des réponses pourraient être apportées prochainement grâce à des prélèvements de son ADN réalisés sur une dent du squelette. Il doit être comparé aux 80 échantillons de la base des données génétiques sur les ensembles funéraires antiques rémois, constituée par l'Inrap, « afin de déterminer si cette femme appartient à une élite locale ou plus lointaine ». Et ainsi enrichir encore les connaissances sur l'histoire de Reims à l'époque antique.

Julien Debant

COMMUNIQUÉ

## ON NE VOIT PAS COMMENT VOTRE CHAUDIÈRE RÉSISTERAIT AUX ARGUMENTS DU BIOFILOUL.

Depuis le 1<sup>er</sup> juillet 2022, le **biofioul F30**, énergie contenant jusqu'à 30% de colza, alimente obligatoirement toutes les chaudières neuves installées et peut être compatible avec la plupart des chaudières actuelles\*.

Dans les années à venir, une augmentation progressive de la composante renouvelable du biofioul pourrait permettre d'aboutir à un bioliquide de chauffage 100% renouvelable.

**En France, 1100 professionnels du biofioul, chauffagistes et distributeurs, sont à votre service. Contactez-les !**

Liste des professionnels sur : [annuaire.biofioul.info](https://annuaire.biofioul.info)

**Biofioul**  
énergie des territoires

L'énergie est notre avenir, économisons-la !

\* En effectuant des modifications techniques

Création réalisée à l'aide de l'Intelligence Artificielle (Midjourney)





## PATRIMOINE

## Deux sites du Grand Reims de la Grande Guerre inscrits par l'Unesco

L'inscription au patrimoine mondial de l'Unesco des sites funéraires et mémoriels de la Première Guerre mondiale est désormais officielle, depuis le mercredi 20 septembre. Il aura fallu ainsi près de 10 ans pour faire reconnaître la valeur mémorielle des sites de la Grande Guerre et le sacrifice de soldats issus de toutes les nationalités. Répartis en Belgique (Flandres et Wallonie) et en France (Hauts-de-France et Grand Est), 139 sites au total sont concernés.

Douze sont situés dans le département de la Marne, dont deux sur le territoire du Grand Reims. Il s'agit du site du « Bois du Puits » à Aubérive et du cimetière italien de Bligny à Chambrecy. « Le Grand Reims compte désormais une troisième inscription sur la liste du patrimoine mondial en France par l'Unesco, après la cathédrale et la basilique Saint-Remi, les Coteaux, Maisons et Caves de Champagne. Une reconnaissance qui nous oblige », s'est félicité Catherine Vautrin, présidente du Grand Reims.

Le site d'Aubérive du « Bois du Puits » est en fait constitué de trois cimetières : la nécropole nationale française, le cimetière militaire allemand et le cimetière militaire polonais. La nécropole nationale française, créée dès 1920 et qui s'étend sur plus de 23 000 m<sup>2</sup>. Elle rassemble 6 815 corps de soldats français tués au cours des batailles de Champagne, dont 3 907 inhumés dans des tombes



A Chambrecy, le cimetière italien de Bligny est le plus grand cimetière militaire italien de la Première Guerre mondiale en France. © l'Hebdo du Vendredi

individuelles et 208 en ossuaires. La partie allemande accueille de son côté 5 359 corps de soldats allemands, dont 3 124 en ossuaires. Enfin, dans le cimetière polonais, emblématique de la naissance de la Pologne et de son armée, repose 385 corps de soldats polonais : 129 tombés en 14-18 et 256 en 39-45. De son côté, le cimetière italien de Bligny, situé sur la commune de Chambrecy, se com-

pose d'une nécropole et d'un jardin du souvenir. D'une superficie de 35 000 m<sup>2</sup>, il contient 3 440 dépouilles de soldats italiens, dont 3 040 sont enterrés sous des croix blanches. Au milieu, se dresse notamment un autel à la mémoire des 5 000 soldats italiens morts sur le sol français au cours de la Grande Guerre.

Julien Debant

## EN BREF

### Un rendez-vous de Bacchus sur « le modèle coopératif champenois »

L'Institut Georges-Chappaz de la vigne et du vin en Champagne (URCA) propose une conférence gratuite dans le cadre des rendez-vous de Bacchus, mardi 3 octobre, à 19 h, au Clos, 25, rue du Temple à Reims. A cette occasion, Jean-Paul Méreaux, docteur en sciences de gestion du CNAM Paris et maître de conférences à l'Université de Reims Champagne-Ardenne, animera une conférence sur le thème : « Le modèle coopératif champenois : états des lieux et perspectives ». Gratuit sur réservation : [univ-reims.fr/lesrendezvousdebacchus](http://univ-reims.fr/lesrendezvousdebacchus)

### Ateliers gratuits pendant la « Semaine de l'écriture »

Dans le cadre de l'événement national « la Semaine de l'écriture », le cabinet de graphopédagogie rémois 123 Ecriture (18, rue Chanteraine) propose des ateliers-conseils gratuits d'une durée de 20 minutes, « pour initier parents et enfants aux bonnes pratiques de l'écriture », le mercredi 4 et le samedi 7 octobre.

Infos : [semainedelecture.fr](http://semainedelecture.fr) et prise de rendez-vous au 06 02 24 03 43.

# BRADERIE DE LA SAINT RÉMI REIMS

## LUNDI 2 OCTOBRE

### DE 8 H À 19 H

Rues Chanzy et Gambetta

Venez nombreux faire  
de bonnes affaires...



**Lingorama**  
LINGE DE MAISON

RACHÈTE VOTRE LINGE\*

Du 26 SEPT. au 28 OCT. 2023

KG =

de linge fatigué

en bon d'achat

PARTICIPEZ

GRANDE  
TOMBOLA  
GRATUITE

VOS ACHATS REMBOURSÉS  
ET DES BOUTEILLES DE CHAMPAGNE À GAGNER!

REIMS  
ESPACE MURIGNY

\*Voir conditions et règlement en magasin et sur [lingorama.fr](http://lingorama.fr). L'abus d'alcool est dangereux pour la santé, à consommer avec modération.



## CHAMPAGNE

# La vendange en Champagne, c'est plus la joie

Plusieurs cas de vendangeurs logés dans des conditions indignes ont encore été recensés en Champagne, cette année. L'interprofession dit plancher sur le sujet. La vendange a-t-elle perdu son côté festif ?

**A** lors que le livre de la vendange 2023 se referme à peine, l'appellation a vécu l'un des pires chapitres de son histoire récente d'un point de vue humain. Si agronomiquement, l'important rendement a permis, presque partout, de trier et donc de rentrer « une très belle vendange », dixit Maxime Toubart, président du Syndicat général des vignerons, « l'aspect social et humain est une tâche sur ces vendanges ».

Cinq décès vraisemblablement dus aux fortes chaleurs, des vendangeurs hébergés dans des logements indignes, des hommes dormant dehors en attendant un contrat qui ne viendra jamais... À Mourmelon-le-Petit, Vinay ou Cuis, des hébergements irréguliers ont été fermés. À Nesle-le-Repons, une cinquantaine de vendangeurs venus d'Afrique de l'Ouest, pour la plupart sans papiers, étaient privés de couvertures, de nourriture et de contrat de travail. Comme dans les autres cas, l'arrêté préfectoral faisait état d'installations électriques vétustes et dangereuses, de la non-conformité des pièces de sommeil ou encore « de l'état répugnant des toilettes, sanitaires et lieux communs ». « On est tous responsables de ce qu'il se passe. Il faut réfléchir à ne plus jamais revoir ça, exhorte Maxime Toubart. On ne refermera pas la boîte pendant onze mois. On doit trouver des solutions rapides pour enrayer ce qu'il s'est passé. »

Le sujet n'est pas nouveau, mais il est devenu plus visible. S'est-il aggravé ? Difficile à dire...

## Des normes d'hébergement « ridicules »

Selon certains observateurs, la vendange n'est plus toujours le moment convivial qu'elle était auparavant. « Même si c'était dur, c'était une période festive, se souvient James Darsonville, œnologue-conseil en Champagne pendant plus de quatre décennies, aujourd'hui à la retraite. Il y avait beaucoup de gens du Nord qui se liaient facilement. Aujourd'hui, la barrière de la langue et des coutumes rend parfois les choses plus difficiles. Surtout, il y avait moins de problèmes, car les vendangeurs étaient logés chez les vignerons. » Tous les témoins interrogés évoquent ainsi ce grand changement d'habitude. Et de pointer du doigt les normes devenues plus protectrices



Plusieurs cas de vendangeurs mal logés et/ou exploités ont surgi cette année encore. © l'Hebdo du Vendredi

envers les saisonniers, mais aussi plus contraignantes pour les employeurs. « Des gens voulaient très bien faire, mais ont imposé des choses impossibles à gérer, dénonce James Darsonville. Certains vignerons ont baissé les bras et font appel à des gens qui

leur livrent le raisin clé en main. »

Ce n'est pas le cas de Christine Sevillano. Présidente de la fédération des Vignerons indépendants de la Champagne, la vigneronne de Vincelles continue de loger une vingtaine de vendangeurs chaque année. « Je fais appel à des habitués et à des anciens qui me recommandent des gens intéressés et sérieux. Ce sont mes ambassadeurs. » Elle emploie aussi bien des Français que des étrangers, telle cette Polonaise qui réside dans l'Hexagone et qui a fait venir sa famille pour la récolte. Ses équipes sont logées dans un lieu dédié, un corps de ferme et une ancienne maison transformés pour l'occasion. Avec douches, la-

vabos, réfectoire, cuisine semi-professionnelle... « Ça coûte de l'argent pour un bâtiment qu'on utilise que deux semaines par an, mais c'est le prix à payer pour un recrutement un peu plus facile et la garantie d'un véritable esprit d'équipe », estime la vigneronne.

Mais Christine Sevillano sait qu'elle est presque une exception dans le vignoble. « Les règles sont devenues de plus en plus strictes, voire ridicules, dénonce-t-elle. On demande 9 m<sup>2</sup> par vendangeur, ce qu'on n'a même pas dans un petit hôtel, et on interdit les lits superposés, alors que ma fille va passer tout son internat au lycée dans un lit superposé ! » Cette année, la profession a obtenu ce qu'elle réclamait depuis longtemps : une dérogation collective allégeant les normes d'hébergement. Par exemple, il est désormais possible de loger dix travailleurs au maximum par chambre, au lieu de six, et la surface minimum par occupant est passée de 9 m<sup>2</sup> à 4,5 m<sup>2</sup>. Il convient de fournir un lavabo pour six personnes (au lieu de trois) et une douche et un WC pour huit personnes (au lieu de six). Mais cela n'a pas suffi à stopper les pratiques illégales.

Bien souvent, les personnes exploitées et/ou mal-logées le sont par des intermédiaires qui voient le jour exclusivement au moment des vendanges et n'ont pas grand-chose à voir avec les nombreux prestataires viticoles qui travaillent à l'année dans le vignoble. « Ce sont des sociétés qui

sont créées 15 jours avant les vendanges et qui disparaissent aussitôt. Elles exploitent la misère humaine, déplore Philippe Cothenet, secrétaire général adjoint de l'intersyndicat CGT Champagne. Des maisons et des vignerons confient la vendange à des sous-traitants, qui délèguent à leur tour à des sociétés peu scrupuleuses. C'est aux donneurs d'ordres, comme le prévoit le Code du travail, de vérifier les conditions d'hébergement et de travail. Car il y a aussi eu des morts dans les vignes. »

Pour éviter que de telles pratiques se répètent l'an prochain, l'intersyndicat CGT Champagne réclame

## « Responsabiliser les donneurs d'ordres »

une table ronde avec tous les intervenants champenois professionnels et une rencontre avec les ministres de l'Agriculture et du Travail. « Il faut être plus vigilant et ferme, insiste Philippe Cothenet. Il n'y a pas que le problème des prestataires, il faut que tous les acteurs soient responsabilisés et surtout les donneurs d'ordres. » Le coprésident du Comité Champagne, Maxime Toubart, conclut : « Il faut trouver une solution pour couper 35 000 hectares de raisin en très peu de temps et bien accueillir, transporter, loger et nourrir plus de 100 000 saisonniers. Toutes les propositions doivent être mises sur la table. »

## La ville d'Épernay se dit « très attentive »

À Épernay, il ne se passe pas un été sans que des cohortes d'hommes s'installent dans le square Clevedon, face à la gare, ou au quartier Bernon, en attendant un emploi saisonnier qui n'arrive parfois jamais. Interrogée sur le sujet, la municipalité « réalise une veille et est très attentive si une situation d'urgence sociale est constatée. L'accueil de jour, dont la gestion est confiée à la Croix-Rouge par la ville avec des financements émanant du CCAS, peut permettre au public de prendre une douche, notamment. » En revanche, rien n'est prévu, a fortiori, pour ceux qui dorment dehors et le problème se répète chaque année. La ville rappelle : « L'hébergement des vendangeurs incombe en premier lieu aux employeurs. »



## SUBVENTION

## Le Grand Est réinvestit 450 000 € dans l'aéroport de Vatry

Jusqu'ici informel, l'engagement de Franck Leroy, président du Grand Est, auprès de Christian Bruyen, président du département de la Marne et de l'établissement public de gestion de l'aéroport de Vatry, s'est concrétisé le vendredi 22 septembre. À savoir, l'attribution d'une subvention de 450 000 € pour financer les investissements de cette infrastructure, votée par les élus régionaux lors d'une commission permanente à Strasbourg.

Pour rappel, l'aéroport a déjà été soutenu à hauteur de 333 333 € par l'agglomération châlonnaise et de 4 M€ par le conseil départemental cette année. Il fait l'objet d'un plan de sauvegarde de l'emploi (PSE), qui s'accompagnera d'ici fin décembre d'une perte d'emploi pour une quarantaine de personnes, et se heurte à de sérieuses difficultés en matière de fret, avec un prévisionnel de 8 000 tonnes transportées en 2023 contre 30 000 l'an passé, pour un objectif initial de 75 000, très vite révisé et fixé à 45 000 tonnes.

Plusieurs fois, Christian Bruyen a évoqué publiquement sa volonté de mettre en vente Vatry et de trouver un repreneur. Les pistes explorées au niveau national et international, notamment en Chine, n'ont, semble-t-il, pas encore abouti. L'équipement, déficitaire depuis sa création en 2001, ne redécollera pas en un claquement de doigts. Les subventions publiques contribuent à le maintenir hors de l'eau. Mais on a connu de bien meilleurs arguments de vente sur de tels dossiers.

Sonia Legendre



L'aéroport marnais, toujours déficitaire et toujours en vente. © Aéroport de Vatry

## ÉLECTIONS SÉNATORIALES

## Trois sénateurs divers droite et Horizons pour la Marne

Les élections sénatoriales qui se sont tenues, dimanche, dans la Marne ont été dominées par les listes divers droite et Horizons. La première a obtenu 43,37 % des voix, permettant au président du conseil départemental, Christian Bruyen, et la maire de Bazancourt, Anne-Sophie Romagny, de faire leur entrée au Sénat. Le premier pourrait être remplacé dans ses fonctions départementales par Jean-Marc Roze, premier vice-président chargé des finances.

La liste Horizons de Cédric Chevalier est arrivée en deuxième position avec 31,01 %, un score qui envoie le premier édile de Saint-Léonard au palais du Luxembourg pour les six prochaines années. Les listes Rassemblement national d'Anne-Sophie Frigout (11,92 %), divers gauche d'Éric Quénard (10,38 %), écologiste de Juliette De Causans (1,79 %) et La France insoumise de Maxence Laurent (1,54 %) complètent le scrutin.

Ces trois petits nouveaux sont attendus le lundi 2 octobre, au palais du Luxembourg, où se tiendra, à 15 h, une séance publique qui servira à ouvrir la session ordinaire 2023-2024 et surtout à élire le président du Sénat, troisième personnage de l'État. Les élections de dimanche dernier ayant conforté la majorité sénatoriale de la droite et du centre, le président sortant Gérard Larcher (LR) – venu soutenir Christian Bruyen, à Sézanne, il y a trois semaines – devrait être reconduit au « plateau » pour un cinquième mandat, après 2008, 2014, 2017 et 2020.



Élu au Sénat, Christian Bruyen devra quitter son poste de président du département. © l'Hebdo du Vendredi

Simon Ksiazienicki

vendredi 13 oct. 20H30 • la cartonnerie



# Africa Today

## Fulu Miziki Kolektiv

AFRO DISCO PUNK • CONGO

## Kutu

ETHIO TRANSE • FRANCE &amp; ÉTHIOPIE

## DJ Cheetah

AFRO DIASPORIQUE • CAMEROUN

15 &gt; 20€ • sunnyside.fr





## WAR ON SCREEN

# « Pourquoi les hommes se font-ils la guerre ? Voilà la grande histoire ! »

Le réalisateur allemand Volker Schlöndorff, né en 1939 et invité d'honneur du festival War on Screen, partagera à Châlons son regard sur les conflits à travers le cinéma. L'occasion de (re)découvrir plusieurs de ses œuvres, dont *Le Tambour*, Oscar du meilleur film étranger en 1980, et *Diplomatie*, César de la meilleure adaptation 2015.

## Comment avez-vous connu le festival international de cinéma War on Screen ?

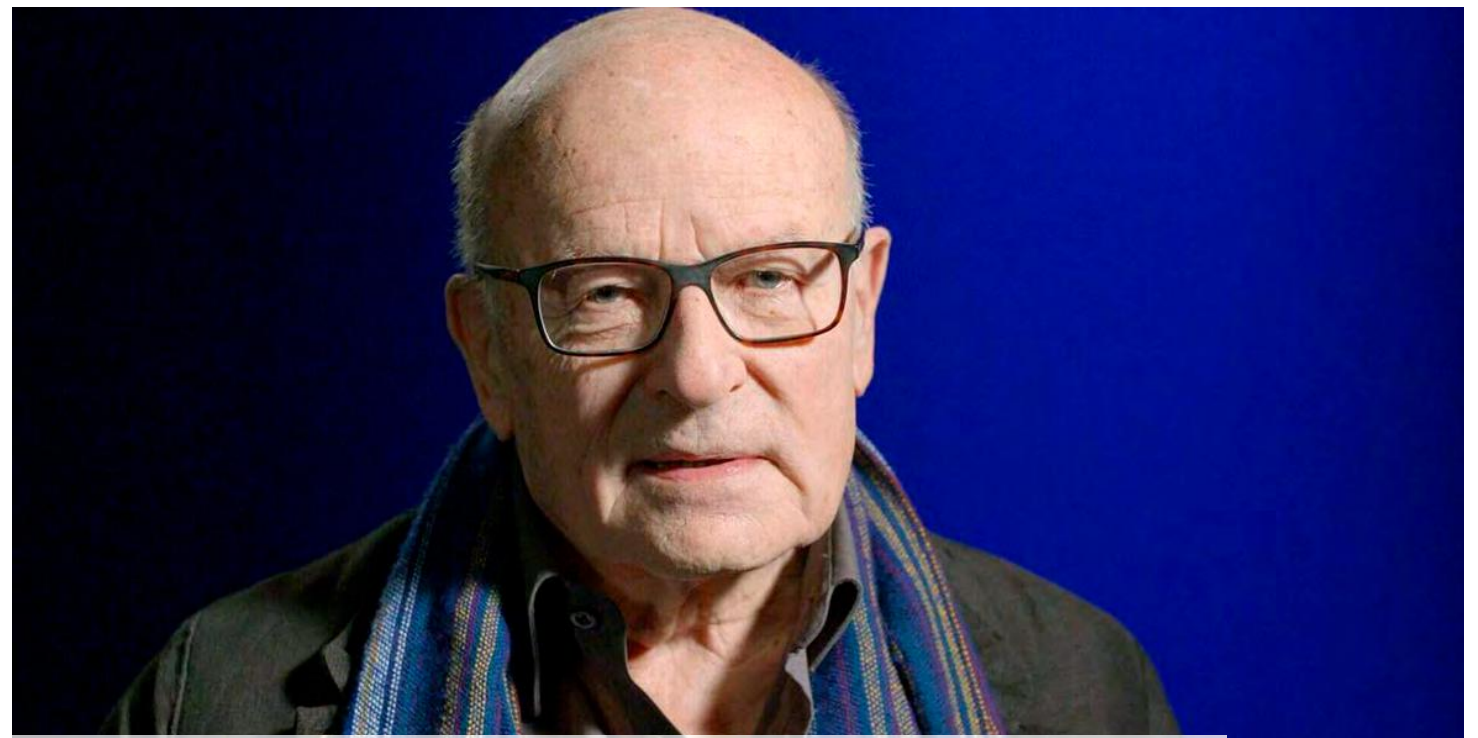
Par le biais de Michel Ciment, grand critique et historien français du cinéma encore de ce monde. Je le connais depuis mon premier film (*Les Désarrois de l'élève Törlless*, sorti en 1966). Nous formions une sacrée bande avec Bertrand Tavernier et d'autres à l'époque. Alexandra Stewart (présente à War on Screen en 2021) m'a également parlé de ce festival, en me précisant qu'au-delà du champagne, on ne mangeait aussi bien nulle part ailleurs dans le monde (sourire).

## Vous n'aviez pas encore un an lorsque la Seconde Guerre mondiale a éclaté. Aborder ce conflit, comme d'autres guerres, en tant que réalisateur et défenseur du cinéma d'auteur, c'était une évidence ?

La moitié de mes films (une trentaine à son actif, ndlr) traite plus ou moins des sujets de la guerre. Mon père était dans le corps infirmier avant de devenir médecin. Tout ça fait un peu partie de mon histoire familiale. Ou disons, de ma biographie. Je me suis souvent inspiré de romans d'auteurs pour réaliser mes films. Le cinéma, à mon sens, est le prolongement de la littérature. Comme elle, il raconte des histoires, qu'elles soient fabriquées d'une façon complètement neutre ou en puisant dans notre vécu. Et sans que ce soit nécessairement des histoires vraies, l'expérience personnelle marque toujours le style. Ce n'est qu'à la fin des années 50 qu'on a vraiment mis en avant le cinéma d'auteur, grâce à la nouvelle vague. Quant à la thématique des conflits, j'essaie de comprendre, à travers mes films, comment les hommes fonctionnent. Pourquoi se font-ils la guerre ? Qu'est-ce qui les y pousse ou au contraire, les retient ? Qu'est-ce qui les lie les uns aux autres ? Voilà la grande histoire !

## L'histoire, malheureusement, semble se répéter, en témoigne le conflit qui sévit depuis plus d'un an et demi maintenant en Ukraine.

Ce qui se passe entre l'Ukraine et la Russie est le fruit d'une vieille guerre de conquête. Curieusement, cet éternel enjeu d'invasion et d'offensive a toujours fait partie de l'Europe occidentale. Et j'ai bien peur que ce conflit dure encore longtemps, même s'il est interrompu par des armistices. Tant qu'on définira le monde en termes de territoires, et



Le réalisateur allemand Volker Schlöndorff, invité d'honneur de cette 11e édition de War on Screen. © Tamasa Distributions

surtout de compétition entre ces territoires, les guerres resteront inévitables, malheureusement.

## *Le Tambour*, Palme d'or à Cannes et Oscar du meilleur film étranger, sera projeté pendant le festival. Quel regard portez-vous sur ce succès, plus de 40 ans après sa sortie ?

On ne fait pas de films pour obtenir les distinctions, elles viennent après. Je ne voulais pas réaliser ce projet au départ, car je ne comprenais pas tout à fait l'univers de Günter Grass (l'auteur dont le roman *Le Tambour*, paru en 1959, a inspiré ce film). C'est seulement en me plongeant dans ses écrits et en discutant avec lui que j'ai cerné cette approche extraordinaire qu'il avait. Il raconte véritablement, dans ce roman, l'histoire de la Seconde Guerre mondiale et tout l'après-guerre, mais à travers un personnage doté de pouvoirs surnaturels (Oskar, un petit garçon refusant de grandir sous le régime nazi) qui ne peut pas exister. Dans chaque scène, cet enfant est révélateur du comportement des adultes. Et au fond, le nazisme est une histoire d'infantilité. Plus j'ai de distance par rapport à ce film, qui vieillit plutôt très bien, plus je me rends compte quel génie et quel grand écrivain était Grass. Jusqu'en avril 1945, il croyait dur comme fer au nazisme. Il en était intoxiqué, traumatisé, mais il a trouvé le moyen de raconter ses souvenirs d'enfance dans ce livre.

## La critique a encensé *Le Faussaire*, sorti en 1981 et tourné à Beyrouth pendant la guerre civile libanaise, comme « une œuvre anti-guerre ». D'accord avec cette analyse ?

Non, et c'est un vieux débat. Un film anti-guerre, selon moi, serait un film où l'on ne traite pas de la guerre. Qu'ils soient pour ou contre, les films qui l'abordent restent des films de guerre. On a vu des choses atroces au Liban, encore plus visibles

lorsqu'il s'agit d'une guerre civile. Les gens d'un même pays se dressent les uns contre les autres, les jeunes sont contents de recevoir une kalachnikov et l'équivalent de 50 euros par mois pour combattre. La belle aventure... La mort ne signifie pas grand-chose à leur âge. Ils sont les instruments d'intérêts qu'ils ignorent. On leur fait croire qu'ils servent une guerre de religion, d'impérialistes contre colonisateurs ou de riches contre pauvres. Voir leur promptitude à se lancer dans un tel combat, c'était le plus frappant. Puis ça a continué, malgré les victimes. Le personnage principal de ce film considère, en tant que journaliste, qu'il sera toujours un faussaire quoi qu'il écrive. Il peut parler de l'avancée des combats, du nombre de bombardements ou de morts, mais sans entrer en détail dans la vie, les émotions et le deuil des civils. C'est son conflit à lui.

## Vous rencontrerez aussi les festivaliers après la projection de *Diplomatie*, qui réunit André Dussolier et Niels Arestrup. Ces échanges sont-ils importants pour vous ?

Ils sont très importants pour les cinéastes. Projeter un film ne suffit plus. Le public est demandeur de ces échanges. En plus de soutenir les salles de cinéma, qui en ont rudement besoin en ce moment, on voit souvent le film différemment après chaque débat. On ne finit jamais d'apprendre sur notre travail et sur la façon dont il est perçu. Pour certains, le personnage principal n'est pas celui qu'on a voulu mettre en avant. D'autres interprètent différemment les propos d'un film. Ces discussions restent formidables. Un million de clics sur un film diffusé via une plate-forme, c'est un million d'individus isolés dans leur salon. Les réunir dans une salle, les faire vivre un film et réagir ensemble, c'est le rôle social du cinéma. Un film n'est pas un livre, il est fait pour être partagé. Dans *Diplomatie*, Niels Arestrup incarne un personnage qui paraît incom-

préhensible parce qu'il ne veut pas voir la vérité en face. Hitler lui ordonne de faire brûler Paris. Et plus ou moins consciemment, alors que c'est un jusqu'au-boutiste hitlérien et que beaucoup, à l'époque, se réfugient derrière l'exécution des ordres, il va hésiter. La performance de Niels dans ce film est telle qu'aucun acteur allemand n'aurait pu jouer aussi bien ce rôle.

## Propos recueillis par Sonia Legendre

✓ 11e festival War on Screen, du 2 au 8 octobre à Châlons, Suippes et Mourmelon.

Projection du film *Diplomatie* et rencontre avec Volker Schlöndorff, jeudi 5 octobre à 19 h, à la Comète, Châlons.

Tarifs : 5 à 7€ la place, de 37,50 à 50€ le pass. Programme complet : waronscreen.com.

## War on Screen ou quand le cinéma s'engage pour la paix

Né en 2013 à Châlons, Suippes et Mourmelon, le festival international War on Screen propose d'aborder les conflits d'hier comme d'aujourd'hui, à travers tous les genres cinématographiques. Il donne à (re)découvrir, grâce à une centaine de projections, aussi bien des chefs-d'œuvre du 7e art que des films en avant-première suivis d'échanges avec les équipes qui les ont conçus (réalisateurs, scénaristes, acteurs, producteurs, etc.). Le tout agrémenté de deux compétitions officielles (courts et longs-métrages), d'une programmation jeune public, de rétrospectives, de séances spéciales et de focus thématiques. On citera notamment, pour cette 11e édition, l'environnement, l'histoire des Etats-Unis de Lincoln à nos jours ou encore les arts en temps de guerre. Rendez-vous le lundi 2 octobre pour la cérémonie d'ouverture, avec en avant-première *Le Règne Animal* de Thomas Cailley, qui réunit à l'écran Romain Duris et Adèle Exarchopoulos.



## LUTTE CONTRE LES DISCRIMINATIONS

## À Épernay, la communauté LGBT+ inquiète et mobilisée

L'association Couleur champenoise, créée il y a tout juste un an, a beau être jeune, elle n'en reste pas moins dynamique. Après avoir organisé la première marche des fiertés à Épernay en juillet 2022, puis une journée des fiertés en mai dernier, le collectif LGBT+ sparnacien prévoit une marche des solidarités dans la capitale du champagne. Rendez-vous ce samedi 30 septembre, à 14 h, du parc Roger-Menu, pour des prises de parole, avant un départ du cortège vers 15 h.



La marche partira du parc Roger-Menu, ce samedi. © l'Hebdo du Vendredi

Le contexte a rendu la tenue

de cet événement nécessaire. « Le 5 octobre 2022 et le 5 juillet 2023, Couleur champenoise a été victime de certains faits qui ont visé notre communauté et notre association. Dans la nuit du 14 au 15 février 2023, une agression homophobe a également eu lieu à Épernay, en plein centre-ville », fait savoir l'association. Les premiers faits font référence à des insultes et menaces, tandis que le second renvoie à un guet-apens fomenté contre deux hommes, victimes d'extorsion et de violences. Le caractère homophobe de l'agression avait été retenu contre trois jeunes majeurs et deux mineurs.

« Il était inenvisageable de ne pas organiser d'événement dans les rues de notre agglomération. C'est intolérable que des personnes LGBT+ se fassent agresser sur notre territoire », s'est indigné Jonathan Mauduit, le président de Couleur champenoise. Autorisé par la mairie et la préfecture, le cortège parcourra 2 km dans le centre-ville d'Épernay et pourrait perturber la circulation. Consciente de la gêne occasionnée, l'association mettra « tout en place pour que l'événement se passe le mieux possible ».

S.K

## SÉCURITÉ ROUTIÈRE

## Opération prévention dans les transports en commun



Les forces de l'ordre ont contrôlé plusieurs transports scolaires (ici, devant le collège Louis Grignon à Fagnières) ce mardi 26 septembre. © Préfecture de la Marne

Comme 17 autres départements du Grand Est et de la Bourgogne-Franche-Comté, la Marne a fait l'objet, ce mardi 26 septembre au petit matin, d'une opération de sécurité routière dans les transports en commun, notamment scolaires. À Fagnières, près de Châlons, le bus du réseau Sitac qui déposait les élèves devant le collège Louis-Grignon s'est ainsi prêté à plusieurs contrôles réalisés par les forces de l'ordre, sous la houlette de la préfecture : port de la ceinture, absence de téléphone au volant, présence d'une trousse de premiers secours et d'un éthylotest anti-démarrage, bon état du dispositif de bris de vitre et de la signalisation des angles morts, etc.

Tramway, trains, autocars et autobus compris, 43 accidents corporels, dont 3 mortels, ont impliqué un transport collectif dans la Marne entre 2018 et 2022, faisant 75 blessés et 7 tués. Autre chiffre mis en exergue par les services de l'État : le conducteur du transport en commun est présumé responsable dans 47 % des accidents. À lui seul, sur cette même période, le tramway de Reims représente 11 des 43 accidents déplorés, avec 1 tué et 12 blessés. Tous se sont produits en semaine et la plupart (82 %) de jour. Les autobus et les autocars totalisent 30 accidents de la route, tandis que les trains en ont provoqué deux, malheureusement mortels pour 5 personnes. D'où l'importance de cette opération vouée à renforcer la prévention, en particulier en période de rentrée scolaire.

Sonia Legendre

**festival itinéraires**  
du 9 sept au 1<sup>er</sup> oct

**gratuit**

**Milly-Champagne**  
Champagne Milly  
Grand Cru  
**dimanche 1<sup>er</sup> oct à 16h**

**MUSIQUE CLASSIQUE**  
**Haydn / Dvorak**  
**Quatuor Akilone**

informations sur  
[festival-itinéraires.fr](http://festival-itinéraires.fr)

LE DÉPARTEMENT  
**Marne**  
A L'INITIATIVE !

FONDATION  
BRAUX-SOUS-VALMY  
INSTITUT DE FRANCE



FOOTBALL L1 (7E J.) : REIMS (5E) - LYON (17E)

# Reims se méfie du Lyon qui dort

Vainqueur à Lille mardi, le Stade de Reims s'est installé à la 5e position avant la réception, dimanche, d'une équipe lyonnaise en plein naufrage. Qu'il conviendra de ne pas remettre à flot.

Le Stade de Reims a de la ressource. Battus et frustrés par Brest, à domicile, les joueurs de Will Still ont renoué avec la victoire (1-2), dès la semaine suivante, sur la pelouse d'une équipe lilloise armée pour viser les premières places. « On a vu la vraie image du Stade de Reims, celui qui est capable de jouer, de se tenir à un plan de jeu, rester concentré, faire le dos rond », savourait le Belge à l'issue de la rencontre dans le Nord.

Idéalement lancés tôt dans la partie par deux buts de Mohamed Daramy et Keito Nakamura, les Champenois ont eu plus de difficultés en seconde période et la réduction de l'écart de Benjamin André a fait passer quelques sueurs froides à Yunis Abdelhamid et ses partenaires. « On n'a pas eu de séquences dans le match où l'on s'est endormi, c'est très positif, analysait Still, qui avait justement pesté contre l'apathie de son équipe, face à Brest. On se l'est toujours dit : on n'a peur de personne. On sait qu'on est capable de faire de grandes choses. Parfois, notre plus grand ad-



Buteur contre Lille, Mohamed Daramy a marqué des points. © L'Hebdo du Vendredi

versaire, c'est nous-mêmes. »

La maxime devrait être encore vraie, ce week-end, puisque le Stade de Reims a rendez-vous avec l'avant-dernier du championnat : l'Olympique lyonnais. Une équipe qui, sur le papier, n'a rien à faire à cette position, mais qui sur le terrain, mérite amplement cette 17e place. Sur le déclin sportif depuis plusieurs saisons, le club rhodanien a également mal géré en coulisses la passation de pouvoir entre Jean-Michel Aulas et John Textor. Entraîneur pendant seulement onze mois,

Laurent Blanc n'a pas réussi à réveiller cette équipe, désormais dirigée par l'Italien Fabio Grosso. Le champion du monde 2006 aura fort à faire pour y parvenir et on l'imagine mal lâcher les chevaux, dès dimanche, face à une équipe champenoise en bien meilleure forme. Les joueurs du Stade de Reims seront favorisés, un statut parfois difficile à assumer.

Simon Ksiazienicki

## Florent Duparchy porte plainte

Dans une entrevue donnée à « L'Équipe », le gardien de but Florent Duparchy, encore sous contrat avec le Stade de Reims, mais éjecté de l'effectif, annonce avoir porté plainte contre X « pour mise en danger de la vie d'autrui ». Lui et ses avocats estiment que « le Stade de Reims a manqué par deux fois à ses obligations en omettant la nécessité de faire appel à un des neurologues référents de la FFF pour réaliser une expertise neurologique », après deux commotions cérébrales survenues en août 2022 et mars 2023 alors qu'il évoluait avec la réserve. Il devait signer à Guingamp l'été dernier, mais le club l'a recalé pour raisons médicales. « Plus personne ne me soigne, plus personne ne me paie, je suis à l'abandon », a-t-il déclaré.

## D1F : les Rémois à Guingamp

Victorieuses de leur premier match de la saison face à Saint-Étienne, les joueuses du Stade de Reims ont rendez-vous à Guingamp, ce samedi 30 septembre, à 13 h 30, dans le cadre de la 2e journée de Division 1. Les Rémois seraient bien inspirées de faire le plein ce week-end, puis face à Dijon, puisque Paris, Lyon et Bordeaux se profilent ensuite.

## Office Notarial

ISABELLE CIRET-DUMONT ET MARJOLAINE LAMPSON

29, boulevard Foch - 51100 REIMS - 03 26 89 89 28  
www.ciret-dumont-lampson.notaires.fr - www.immonot.com - www.seloger.com



### ● VUE EXCEPTIONNELLE - SECTEUR POMMERY

Au dernier étage, appartement de type 7 de 215m<sup>2</sup> habitables avec grandes terrasses filantes tout autour du logement, comprenant : Entrée, dégagement, antichambre, salon/séjour avec cheminée, salon, salle à manger sur véranda, cellier, cuisine, 4 chambres, salle de bains, salle de douches, cabinet de toilette, 2 WC, placards, buanderie. Cave, un garage double. DPE: E.

Prix de vente: 563.000 € honoraires charges vendeur.



● Honoraires négociation : 5% H.T jusqu'à 100.000,00€ - 4,5% H.T entre 100.000,00€ et 200.000,00€ - 4% H.T entre 200.000,00€ et 300.000,00€ - 3% H.T au dessus de 300.000,00€. Les tranches sont cumulatives. ●

### LOCATION



#### ● SECTEUR CARTERET

Au 1er étage d'une petite copropriété, appartement de 39,80 m<sup>2</sup> comprenant une entrée sur cuisine meublée et équipée desservant 2 pièces de 16,78 m<sup>2</sup> et 12,89 m<sup>2</sup> chacune avec salle d'eau-WC privative.

DPE : E.  
Loyer mensuel : 530 €  
+ 20 € prov/charge  
Frais bail : 429 €

### LOCATION



#### ● SECTEUR GAMBETTA

Au 3ème étage d'un immeuble bourgeois, appartement offrant tout le charme de l'ancien développant 77 m<sup>2</sup> comprenant une entrée, cuisine, séjour de 17 m<sup>2</sup>, une chambre de 16 m<sup>2</sup> avec accès salle de bains et WC, dressing, une 2ème chambre de 9 m<sup>2</sup>. Chauffage individuel au gaz.

DPE: E  
Loyer mensuel: 680 €  
+ 50 € prov/charges  
Frais bail: 730 €

## EN BREF

### Basket-ball : premiers pas réussis pour le Champagne Basket

Favori de la presse spécialisée pour le gain de la saison de Pro B, le club champenois donne, en ce début de saison, raison aux pronostics. Pas encore en championnat, puisque la première journée n'est programmée que le 13 octobre, mais sur les terrains de la Coupe de France et de la Leaders Cup. Logiques et faciles vainqueurs de Poissy (96-57), modeste pensionnaire de N1, en Coupe de France, les hommes entraînés par Thomas Andrieux ont surtout réussi leur entrée en Leaders Cup, dominant coup sur coup Rouen (83-80) et Evreux (89-69). Lors de ce dernier match, joué mardi soir à Reims, le Champagne Basket a notamment été porté par la performance XXL de Mathis Keïta (photo), auteur de 22 points, 5 rebonds et 6 passes décisives pour 28 d'évaluation. En tête de leur poule, le meneur et ses coéquipiers tenteront de maintenir leur niveau, cette fois sur le parquet d'Evreux, mardi 3 octobre, puis lors de la réception de Rouen, trois jours plus tard, à Châlons.



### Basket : les Pétillantes en Coupe de France

Avant de retrouver le championnat de LF2, le 7 octobre, avec la réception de Feytiat, Aurélie Lopez et ses joueuses ont rendez-vous ce samedi 30 septembre avec la Coupe de France. À l'occasion des 32es de finale de la compétition, le Champagne Basket féminin reçoit Aulnoye (LF2) au complexe René-Tys. Le coup d'envoi sera donné à 20 h.

### Roller hockey : les Bombardiers reviennent à la maison

Pour leur retour en Ligue Élite, les Bombardiers d'Épernay ont chuté sur le parquet de Ris-Orangis (5-3), le week-end dernier. Ils auront les faveurs de leur public, ce samedi 30 septembre, lors de la réception des Yétis de Grenoble, au gymnase Maignet, à 20 h 30, dans le cadre de la 2e journée de championnat. Un adversaire redoutable qui a terminé, l'an passé, 2e de la saison régulière et demi-finaliste des play-offs.



LES FRAIS DE NOTAIRES. Tarif concernant les frais de location dont la prestation de négociation est assurée par un notaire. Honoraires de négociation bail d'habitation : un mois et demi de loyer (en vertu du décret 2007-387 du 21/03/2007). Ce tarif s'applique à toutes les offres de locations faites par des notaires dans les pages suivantes.

15 rue Clovis - 51100 REIMS  
**VENTE : 03 26 87 71 72**  
**LOCATION : 03 26 87 71 70**

immobilier.51047@notaires.fr  
[www.etude-clovis.notaires.fr](http://www.etude-clovis.notaires.fr)  
[www.immonot.com](http://www.immonot.com)

Étude clovis  
 n o t a i r e s

## MAISONS



**SECTEUR MONTAGNE DE REIMS / COMMUNE PRISE** - Maison indépendante sur 736 m<sup>2</sup> de terrain (pentu), vaste terrasse (60 m<sup>2</sup>). Sous-sol total avec partie garage et garage indépendant de 60 m<sup>2</sup>. Surface habitable d'environ 180 m<sup>2</sup> comprenant au RDC : Entrée, séjour/salon (40m<sup>2</sup>), véranda avec piscine 84 m<sup>2</sup> (réfection à prévoir), cuisine, 3 chambres, SDB/WC. A l'étage : 3 chambres, SDD/WC. Chauffage électrique et poêle à pellets. ENVIRONNEMENT CALME ET VERDOYANT. Honoraire charge vendeur - Classe Energie : D **Prix : 399 000 €**



**EN EXCLUSIVITE SAINTE ANNE** - Maison agréable et entretenue. Surface habitable environ 93 m<sup>2</sup> comprenant au rez-de-chaussée : Entrée, chambre ou bureau, lingerie, wc et vaste garage. A l'étage : Séjour (20m<sup>2</sup>), cuisine, SDB et deux chambres. Jardin arboré. Chauffage gaz. Honoraire charge vendeur - Classe Energie : F **Prix : 212 000 €**



**EXCLUSIVITE SILLERY** pavillon indépendant sur 887 m<sup>2</sup> de terrain, de six pièces principales, élevé sur sous-sol total avec partie garage. Env 125 m<sup>2</sup> habitables comprenant au rdc surélévé : entrée, séjour/salon 25 m<sup>2</sup> (agrandiss poss sur une chambre), deux chambres, SDB, cuisine meublée. A l'étage : palier, deux chambres, SDD et rangement. Jardin. TRAVAU X A PREVOIR. Honoraire charge vendeur. Classe énergétique : en cours. **Prix : 335 000 €**



**SECTEUR LUNDY** - Maison ancienne avec jardin, surface habitable d'environ 220 m<sup>2</sup> comprenant au RDC : Vaste entrée, séjour/salon sur véranda (non chauffée), cuisine, wc. A l'étage : deux grandes chambres, SDB et WC. Au second : Deux grandes chambres, SDB et cuisine (possibilité SDB), WC. Au dernier étage : grenier d'environ 35 m<sup>2</sup>. Jardin clos. Cave. Chauffage gaz. SECTEUR PRISE - Honoraire charge vendeur. Classe Energie : E. **Prix : 780 000 €**

## APPARTEMENTS



**TINQUEUX** - Résidence récente (2004) - Appartement de 3 pièces principales situé au 3ème et dernier étage avec ascenseur. Surface habitable 74 m<sup>2</sup> comprenant : Entrée, séjour/salon de 27 m<sup>2</sup> sur balcon, cuisine, 2 chambres, SDB/wc. Chauffage individuel gaz - Garage - SECTEUR AGREABLE. Charges annuelles : 1 124 €. Classe Energie : D. Honoraire charge vendeur **Prix : 222 000 €**



**SECTEUR CLEMENCEAU**, dans une résidence récente très bien entretenue et de bon standing, desservie par un ascenseur, appartement 2-3 pièces de 61 m<sup>2</sup> avec balcon sur toutes les pièces, comprenant un séjour/salon de 25 m<sup>2</sup>, cuisine, une chambre, SDB et Wc. Très bon état général. Box fermé en sous-sol. Chauffage et eau individualisés par compteurs. Charges annuelles d'environ 1500 € tout compris (co-pro, eau et chauffage). Honoraire charge vendeur. Classe énergétique : C **Prix : 186 000 €**

## LOCATIONS

**F3 - RUE LEGENDRE À REIMS** - Appartement de 66.85m<sup>2</sup> au 1er étage avec ascenseur d'une résidence sécurisée, proche Place du Forum. Comprend : entrée avec placard, cuisine équipée (four, plaque induction, hotte) avec accès sur un balcon, séjour, 2 chambres, salle de douche, WC séparé. Une cave. Chauffage collectif. Classe Energie : F. Libre de suite.  
**Loyer : 820€/mois CC Dont charges : 200€ Dont TOM : 20€**  
**Dépôt de garantie : 600€ Honoraires charge locataire : 530.67€**  
**dont 200.55 € TTC pour état des lieux.**

**F2- REIMS CENTRE VILLE RUE DE VESLE** appartement de 35m<sup>2</sup> au 2ème étage sans ascenseur dans petit immeuble bien entretenu. Comprend : entrée, kitchenette (plaque électrique, réfrigérateur) ouverte sur le séjour, chambre avec placard, salle de douches avec WC. Chauffage individuel électrique, Classe énergie E. Libre de suite.  
**Loyer : 528€/mois CC Dont charges : 45€ Dont TOM : 8€**  
**Dépôt de garantie : 475€ Honoraires charges locataire : 347.80€**  
**Dont 105€ TTC pour état des lieux**

## PARKING

**EXCLUSIVITE CENTRE CLOVIS LIBERGIER**, parking au 1er sous/sol d'une résidence. Double emplacement (en enfilade). Charges annuelles d'environ 160 €. Honoraire charge vendeur. **Prix : 35 000 €**

### Barème des honoraires de négociation :

Les honoraires de négociation sont réglés par le vendeur.

#### Tarifification TTC :

**Prix inférieur ou égal à 50 000 € :**  
**Montant forfaitaire maximum de 5 000 € TTC**  
**Prix supérieur à 50 000 € :**  
**4% TTC + forfait maximum de 4 000€ TTC**

#### Tarifification Location :

(émoluments partagés par moitié bailleur et preneur)  
 Émoluments : 1/2 loyer HT  
 Émoluments cautions : 1/4 de l'émolument HT  
 Émoluments de formalités : 170 € HT environ (selon les caractéristiques du bien)  
 Etat des lieux : 5€ HT/m<sup>2</sup>  
 Honoraires : Négociation : 1/2 loyer HT à la charge du bailleur  
 Gestion mensuelle : 7% HT des encaissements (hors dépôt de garantie)



## OFFICE NOTARIAL DE LA PORTE DE MARS

**Antoine BOUQUEMONT et Marie-Florence ZAMPIERO BOUQUEMONT**

5 boulevard Desaubau - REIMS

Immobilier : **03 26 47 83 36** - Négociation : [marie-pierre.mayette.51050@notaires.fr](mailto:marie-pierre.mayette.51050@notaires.fr)

[immobilier.notaires.fr](http://immobilier.notaires.fr) - [officedelaportedemars-reims@notaires.fr](mailto:officedelaportedemars-reims@notaires.fr)



### APPARTEMENTS



**● A PROXIMITE DE SCIENCES PO :**  
 Belle résidence sécurisée avec ascenseur, appartement de 2 pièces desservant une entrée avec placard - un séjour - une chambre avec placard - une cuisine aménagée - une salle de bains - une buanderie.  
 Appartement très lumineux et fonctionnel  
 Classe énergie : E  
**Réf. 4309** **Prix : 167.500 euros**

**● LIMITROPHE REIMS / BETHENY :**  
 Résidence avec ascenseur, appartement de 3 pièces traversant et orienté au sud. Offrant : une entrée desservant séjour - cuisine - 2 chambres - salle de bains - dressing.  
 Cave et emplacement de parking.  
 Classe énergie : E  
**Réf. 4298** **Prix : 132.000 euros**

**● SECTEUR POMMERY / CLEMENCEAU :**  
 Au dernier étage d'une petite copropriété, appartement de 3 pièces d'une superficie de 70 m<sup>2</sup> entièrement rénové avec qualité. Offrant : une belle pièce de vie d'environ 37 m<sup>2</sup> avec une cuisine ouverte et aménagée - 2 chambres - salle de douche - dressing.  
 Beaucoup de charme pour cet appartement très agréable à vivre.  
 Classe énergie : C  
**Réf. 4280** **Prix : 199.000 euros**

**● SECTEUR SAINT THOMAS / EMILE ZOLA :**  
 A proximité des commerces et des écoles, dans une Résidence sécurisée, appartement traversant de 4 pièces, Offrant : salon-séjour - cuisine aménagée - 2 chambres - salle de bains - nombreux rangements. Cave. Emplacement de parking.  
 Classe énergie : D  
**Réf. 4292** **Prix : 148.000 euros**

### TERRAINS

**● COULOMMES LA MONTAGNE :**  
 Au cœur du village, dans un parc arboré, Lotissement de 16 parcelles viabilisées d'une superficie de 451 m<sup>2</sup> à 605 m<sup>2</sup>.  
**Réf. 4311** **Dossier à l'Étude**

### MAISONS

**● EPOYE :**  
 Maison ancienne de 4/5 pièces principales avec une grande cour, une dépendance et un jardin, l'ensemble sur une parcelle de 524 m<sup>2</sup>. Offrant : séjour - Cuisine/salle à manger - bureau - salle de douche. A l'étage : 2 chambres. Grenier aménagé en chambre.  
 travaux à prévoir  
 Classe énergie : F  
**Réf. 4258** **Prix : 123.000 euros**

**● AU CŒUR DE TINQUEUX :**  
 Maison de 3 pièces avec jardin entièrement clos et garage. Composée d'une entrée desservant un séjour, une grande cuisine aménagée, une chambre, une salle de douche/wc.  
 A l'étage, un vaste palier avec une chambre. Cave et garage à usage de remise.  
 Classe énergie : F  
**Réf. 4313** **Prix : 189.500 euros**



**● A 20 MN DE REIMS :**  
 Au cœur du village et face à l'église, ancienne grange en cours de rénovation pour être transformée en habitation composée de 7 pièces principales, avec garage et jardin clos. Offrant : une entrée avec placard, un cellier, un vaste séjour avec cuisine ouverte l'ensemble donnant sur la terrasse, un bureau, 4 chambres dont une au rez de chaussée, une salle de bains et salle de douches, une mezzanine à usage de salle de jeux. La maison sera livrée terminée.  
 Classe énergie : Non concerné  
**Réf. 4323** **Prix : 210.000 euros**

**● CERNAY-LES REIMS :**  
 Au cœur du village, Sur une parcelle de 984 m<sup>2</sup>, corps de ferme à rénover en totalité desservant par 2 entrées. Offrant une entrée principale par charil desservant la maison d'une superficie d'environ 150 m<sup>2</sup>, une belle grange traversante d'environ 130 m<sup>2</sup> donnant sur un jardin et une cour, un atelier avec grenier, 2 appartements. Le 2nd accès se fait sur le côté de la maison.  
 Beaucoup de possibilité  
 Classe énergétique : Vierge  
**Réf. 4277** **Prix : 375.000 euros**

### LOCATIONS

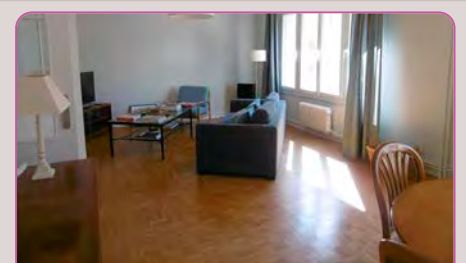


**● QUARTIER CERNAY :**  
 Dans résidence récente et arborée, appartement de 2 pièces avec balcon et parking sécurisé. Offrant : une entrée avec un placard desservant un séjour donnant sur le balcon - une chambre - une salle de bains/wc. Cuisine ouverte aménagée et équipée  
**Réf. 23-57 Loyer : 640 euros CHARGES 80.00 €**

**● SECTEUR AVENUE DE LAON :**  
 A proximité de la gare, proche de tous commerces, écoles, et transports ; Bel appartement de 3 pièces comprenant : entrée avec nombreux placard de rangement, cuisine aménagée et équipée ouverte sur un grand salon/salle à manger donnant sur terrasse spacieuse de 12 m<sup>2</sup>, salle de bains, WC, 2 chambres. Place de parking en sous-sol DPE : C. CHAUFFAGE INDIVIDUEL AU GAZ  
**LOYER CC / mois : 755 €**  
**dont 70 € de provision sur charges**



**● SECTEUR AVENUE D'EPERNAY :**  
 Résidence sécurisée et arborée, bel appartement en parfait état de 3 pièces avec grand balcon donnant sur REIMS. Offrant : une grande entrée avec placard desservant un séjour climatisé donnant sur le balcon, une cuisine aménagée, buanderie, 2 belles chambres dont une donnant sur le balcon, une salle de douche, nombreux rangements. Une cave et un garage fermé.  
 Classe énergie : C  
**LOYER CC / mois : 1 075 € dont 225 € de provision sur charges**  
**Dépôt de garantie : 850 €**



**● HYPER CENTRE :**  
 Appartement 5 pièces entièrement rénové, dans une résidence sécurisée, dispose d'une entrée avec placards et dressing, une cuisine aménagée, arrière cuisine, un salon/salle à manger très spacieux d'environ 30 m<sup>2</sup>, 3 chambres, salle de bain avec douche à l'italienne, wc indépendant.  
 Très lumineux, proche de tous commerces, écoles et transports. 1 cave. 1 place de parking.  
**Loyer : 1088.00 €/mois Charges : 190.00 €/mois**  
**Taxe Ordures Ménagères : 20.00 €/mois**

### BUREAU A LOUER



**● IDÉAL PROFESSION LIBÉRALE :**  
 Bureau dans un très bel immeuble du centre ville de Reims avec ascenseur. Vous partagez cet espace avec 2 professions libérales et vous disposez d'un secrétariat commun, salle de réunion, salle d'attente, cuisine et 1 bureau privatif. Bel emplacement ; proche de toutes commodités et transports.  
**Loyer : 540 € Charges : 85.00 € TOM : 8.67 €**

### GARAGE

**● REIMS :**  
 Garage fermé avenue d'epernay dans résidence sécurisée.  
**LOYER / mois : 80 €**



## FESTIVAL

## Les musiques afro-américaines au firmament

Pour sa 9<sup>e</sup> édition, le Sunnyside Festival s'installe à Reims du 11 au 15 octobre pour offrir, en toute convivialité, le meilleur des musiques afro-américaines à toutes les générations.

Plus encore 10 ans, mais déjà tout d'un grand. Qu'on se le dise, le Sunnyside Festival est donc de retour en ce mois d'octobre pour célébrer à Reims le jazz et le blues, et toutes leurs déclinaisons, soul, funk ou encore hip-hop, donnant ainsi à entendre un large panorama des musiques afro-américaines. Aux manettes, l'association rémoise et bien nommée Jazzus a, cette année, choisi de concentrer encore davantage la programmation. « Il y a bien longtemps, on organisait un festival de jazz à Reims sur un mois, rappelle Jean Delestrade, chef d'orchestre de Jazzus. Au fur et à mesure, on s'est rapproché des codes actuels pour proposer un événement plus concentré ». Alors que les trois dernières éditions se déroulaient sur une semaine, cette année, le festival a regroupé ses propositions sur cinq jours, « afin d'immerger le public dans l'esprit Sunnyside ».

Cinq jours de festival au lieu de sept, donc, pour toujours autant d'artistes sur scène et de moments à partager. Dorénavant thématiques, les



Le Sunnyside, c'est cinq jours de musique afro-américaines pour toutes les générations. © Vince VD

concerts en soirée sont tous organisés à la Cartonnerie. « Le Sunnyside, ce n'est pas que du jazz, rappelle Jean Delestrade, si bien qu'en éditorialisant les soirées, c'est plus clair pour le public et pour attirer sa curiosité ». Le festival ouvrira le mercredi 11 octobre avec une soirée « New jazz » marquée par la présence de l'anglais Kamal Williams, digne représentant d'une scène londonienne qui marie jazz, electro et hip-hop. Le jeudi 12 octobre, le public vivra pour « La voix d'Ella », celle de la reine Fitzgerald, dont les standards seront repris par la flamboyante Américaine Robin McKelle. Vendredi 13 octobre, le festival prendra le pouls

de la scène africaine, lors d'une soirée « Africa today » où Kutu, Fulu Miziki Kolektiv et DJ Cheetah transcenderont les musiques ancestrales et actuelles. Et samedi 14 octobre, ce sera double dose, d'une part avec un « American jazz trip », en compagnie de David Murray, Becca Stevens et Immanuel Wilkins, et d'autre part avec un « Sunny soul club » qui sera assuré par le groove des neuf membres d'Echoes of Memphis, accompagnés, exceptionnellement, par une guest de haut vol : la chanteuse franco-américaine China Moses !

Une série de concerts particulièrement excitante à laquelle viennent s'ajouter des propositions

beaucoup plus intimistes, « pensées comme des moments de rencontres privilégiés entre les artistes et le public ». Accessibles gratuitement, ces concerts en comité très restreint auront pour théâtre la Maison des ventes Châtivesle, la chapelle Saint-Marcoul et la bibliothèque Carnegie. Ils verront défiler Fanny Lasfargues & Rafaëlle Rinaudo, Daniel Erdmann & Nicolas Fayol, Séverine Morfin et Mamie Jotax. La programmation du Sunnyside ne serait pas complète sans le dispositif Sunny Kids qui, comme son nom l'indique, s'adresse aux enfants. Le samedi 14 octobre, les jeunes oreilles auront ainsi l'opportunité de profiter de spectacles adaptés, tous organisés au Cellier, en compagnie de Marion Rampal, du duo rémoise formé de Tommaso Montagnani et Jean-Baptiste et du collectif Chien Assis. Cerise sur la contrebas, le même jour, La Philharmonie des enfants, espace conçu pour jouer, explorer, écouter, vivre et sentir la musique de La Philharmonie de Paris, s'installera, elle aussi, au Cellier. Enfin, pour être tout à fait exhaustif, la Kermesse du Sunnyside clôturera le festival, le dimanche 15 octobre, dans l'ambiance chaleureuse et musicale du Shed.

Julien Debant

✓ Le Sunnyside Festival, du 11 au 15 octobre, à Reims. Programmation complète et réservations : sunnyside.fr

## Agenda

## SPECTACLES

SAMEDI 30 SEPTEMBRE

## LA PETITE BOUTIQUE ET COMPAGNIE

Comédie, claquettes et jazz avec la compagnie Arts et compagnies.

A 20 h 30 - Tarif : 11€ (moins de 16 ans 4€)

La Spirale, Fismes

SAMEDI 30 SEPTEMBRE

ET DIMANCHE 1ER OCTOBRE

## 20E CIRKO GALOP

Le festival du cirque et des arts équestres célèbre deux décennies de magie, d'émerveillement et de performances.

Samedi à 15 h et 19 h 30, dimanche à 16 h

Tarifs : 16 à 36€

Cheval Art Action, La Tuilerie, Muizon

MARDI 30 OCTOBRE

## THÉÂTRE MUSICAL : LE CHAT DU RABIN

La célèbre bande dessinée de Joann Sfar adaptée en comédie musicale par la compagnie Les Frivolités Parisiennes.

A 20 h - Tarifs : 10 à 29€ - Opéra de Reims

VENDREDI 6 OCTOBRE

## DANSE : ABRI

Avec sa bande d'éco-clowns-queers-marginaux, le chorégraphe brésilien Volmir Cordeiro y invente un refuge carnavalesque, empreint d'un expressionnisme joyeux et révolté, en réponse au chaos de notre époque.

A 19 h - Tarifs : 3/6€

A l'Echangeur, Château-Thierry (départ en bus depuis le Manège de Reims)

VENDREDI 6 OCTOBRE

## SPECTACLE MUSICAL : STABAT MATER

L'une des œuvres les plus impressionnantes de Domenico Scarlatti, mise en scène par Maëlle Dequiedt.

A 20 h - Tarifs : 10 à 29€ - Opéra de Reims

VENDREDI 6 OCTOBRE

## LE (TOUT) PETIT PRINCE

Un ravissant spectacle pour les 2 à 6 ans, proche de l'univers de Saint-Exupéry.

A 18 h 30 - Tarifs : 5 à 10€ - Le Carré Blanc, Tinqueux

SAMEDI 7 OCTOBRE

## OUVERTURE DE SAISON DE LA COMÉDIE

Visite guidée et deux pièces à découvrir (« L'École des maîtres » et « Sur la côte sud »). Visite à 15 h, représentations à 16 h et 18 h - Gratuit sur réservation - La Comédie de Reims

SAMEDI 7 OCTOBRE

## ATELIER : AUTOUR DE VILLES ENDORMIES

Un samedi par mois, en matinée, des artistes vous accueillent pour partager un moment de pratique ludique et convivial autour de leur univers. Première séance avec Vasil Tasevski et Élodie Sicard.

De 10 h à 13 h - Tarifs : 3/6€ - Le Manège, Reims

## CONCERTS

VENDREDI 29 SEPTEMBRE

## CONCERT POUR LA PAIX

Oeuvres tchèques et sur le thème de la paix, a capella, par le Choeur Saint-Thomas de Pargue et l'ensemble de solistes Allegri.

A 20 h 30 - Tarifs : 10/20€ - Eglise Saint-Maurice, Reims

VENDREDI 29 SEPTEMBRE

## FESTIVAL LES ITINÉRAIRES : BORDER JAZZ

Un challenge audacieux qui associe, aux frontières du jazz et du classique, le saxophoniste concertiste Nicolas Prost et le pianiste compositeur de jazz crossover Sébastien Paindestre.

A 20 h 30 - Gratuit - Centre d'art La Pierre Longe, Auménancourt

VENDREDI 29 SEPTEMBRE

## ANTDT CLUB

Soirée rap avec H Jeunecrack, Brö et Atom the storm.

A 20 h - Tarifs : 15/18/20/24€ - La Cartonnerie, Reims

**SAISON**

**LE GUIDE DE VOS SPECTACLES**

supplément de l'hebdo du vendredi

Disponible dans les points de diffusion habituel de l'Hebdo du Vendredi

ET

STATIC SHOT © Laurent Philippe



## FESTIVAL

## Lecture et nature à l'honneur à Germaine

**A**vis aux amoureux de la lecture et de la nature. Le dynamique village de Germaine organise, pour la troisième année, le festival Lire, perché dans l'arbre, qui se déroulera, ce week-end, dans divers lieux de la petite commune nichée au cœur de la Montagne de Reims. Rendez-vous le samedi, dès 11 h 30, au Cerf à 3 pattes, pour l'inauguration.

Ouvert aux familles et notamment aux tout-petits, l'événement s'orchestrera autour d'un salon du livre dédié aux arbres et à la nature qui réunira une quinzaine d'auteurs. L'invité d'honneur de cette édition se nomme Ernst Zürcher, ingénieur forestier et chercheur suisse, également auteur de plusieurs livres sur les arbres. On retrouvera aussi l'illustratrice jeunesse Amandine Piu, édité chez Casterman et Flammarion jeunesse notamment, la biologiste et reporter animalière Emmanuelle Grundmann, autrice d'albums jeunesse, et encore des auteurs locaux qui gagnent à être connus, illustrateurs, poètes, auteurs...

Plusieurs ateliers (écriture, manga, vannerie, radio, danse en forêt...), spectacles pour enfants et une conférence d'Ernst Zürcher rythmeront par ailleurs le week-end. Au contraire de l'accès au village et au salon du livre, ces événements seront payants (7 € pour la conférence et les spectacles et 4 à 12 € pour les ateliers) et la réservation est conseillée. Pour ceux qui souhaiteraient vraiment être dans l'esprit du festival, le train qui relie Épernay à Reims s'arrête régulièrement en gare de Germaine.



Le festival Lire, perché dans l'arbre fête sa troisième édition. © DR

Simon Ksiazienicki

✓ Lire, perché dans l'arbre, samedi 30 septembre, à partir de 11 h 30, et dimanche 1er octobre, à partir de 10 h, à Germaine. Infos : lireperchedansl'arbre.com

## MANÈGE DE REIMS

## Gustine aux manettes, pour donner le ton de la saison

**L**e Manège lance sa nouvelle saison avec un premier rendez-vous, jeudi 5 octobre, en forme de carte blanche donnée à Gustine, afin de proposer une fête de toutes les audaces. Avec sa Gugu biatch party, la chanteuse rémoise multidisciplinaire embarquera le public dans une boom de rentrée endiablée sur la piste du cirque. De l'électro à l'hyperpop, la programmation de Gustine sera à l'image de son travail artistique. Harpiste, pianiste, compositrice, productrice, elle a mené sa barque au gré d'un parcours musical pluriel, en solo, mais aussi en compagnie de nombreux artistes tels qu'Albin de la Simone, Joseph Chedid, Carla Bruni ou Fakear.

C'est donc en grande confiance, une confiance presque filiale, que le Manège lui confie cette première soirée fédératrice. L'ambiance s'annonce débridée, avec un goût d'été indien qui se prolonge, s'étire, du sable sous les pieds et sur les épaules de l'eau salée... ou chlorée ? Décor plage ou piscine, un extérieur jour en véritable intérieur nuit, sous la haute voûte du Cirque : le jeudi 5 octobre, à 20 h, voici là où il faudra être. En introduction, il y aura un DJ set de PAM, electro-pop-girly, et ensuite, Gustine présentera son nouveau show Gugu is back, au gré de ses derniers morceaux, « Mange-moi les bras », « Tits in the air », « Ibuprofen »... Et si vous voyez des lapins-danseurs, ne vous inquiétez pas, c'est la fièvre que Gustine vous aura transmise, démultipliée par les faisceaux de la boule à facettes.



Entre concert, DJ sets et autres performances, cette soirée pilotée par Gustine est l'occasion de venir se déhancher sur la piste du Cirque de Reims. © Pinupaddict

Agathe Cèbe

✓ Gugu biatch party, par Gustine, jeudi 5 octobre, à 20 h au Cirque du Manège de Reims. Tarifs : 3 à 6 €. Infos : manege-reims.eu

VENDREDI 29 SEPTEMBRE

## ARTHESIS ET L'ÎLE RE-SONANTE

Une œuvre d'Éliane Radigue, pionnière de la musique électroacoustique, dans le cadre du festival Les Rêves électroniques de Césaré.

A 20 h - Tarif : 5€ - Eglise Saint-Jacques, Reims

SAMEDI 30 SEPTEMBRE

## LIVE ELECTRONICS

Quatre artistes pour concerts, dans le cadre du festival Les Rêves électroniques, proposé par Césaré.

A 20 h - Tarif : 10€ - La Cartonnerie, Reims

DIMANCHE 1 OCTOBRE

## FESTIVAL LES ITINÉRAIRES : QUATUOR AKILONE

Avec un jeu élégant et un esprit éveillé animent cet ensemble et y apportent poésie et profondeur.

A 16 h - Gratuit - Mailly-le-Champagne

DIMANCHE 1 OCTOBRE

## CHAQUE OMBRE CREUSÉE PAR LE SOLEIL

Concert pour piano, voix et musique électroacoustique de Félicia Atkinson, dans le cadre du festival Les Rêves électroniques, proposé par Césaré.

A 11 h - Tarif : 10€ - Opéra de Reims

MERCREDI 4 OCTOBRE

## THIS IS THE KIT + BLUMI

This Is The Kit, un groupe de folk rock mené par la britannique Kate Stables. Six albums au comp-teur dont le dernier « Careful of Your Keepers ».

A 20 h - Tarifs : 7/10/12/16€ - La Cartonnerie, Reims

JEUDI 5 OCTOBRE

## PHILIPPE CASSARD

Pianiste habitué des grandes scènes internationales, accompagné de la cantatrice Natalie Dessay.

A 19 h 30 - Tarifs : 6/10€ - Théâtre du Chemin Vert, Reims

JEUDI 5 OCTOBRE

## JAY JAY JOHNSON + CLÉMENT VISAGE

Depuis déjà 27 ans l'artiste suédois enchante avec ses chansons à mi-chemin entre le songwriting d'un crooner, une esthétique toujours matinée de trip hop et de lointains cousins avec Bowie ou Warhol.

A 20 h - Tarifs : 20/23/25/29€ - La Cartonnerie, Reims

VENDREDI 6 OCTOBRE

## DANCE'O'DROME YUKSEK

L'artiste rémoise agite la sphère électronique et pop depuis plus de 10 ans avec la même énergie, dansante et positive. Un goût que l'on retrouve chaque samedi soir dans son émission Dance'o'drome sur Radio Nova.

A 21 h - Tarifs : 10/13/15/19€ - La Cartonnerie, Reims

## DIVERS

VENDREDI 29 SEPTEMBRE

## NUIT ONE PIECE

A l'occasion du dernier One Piece, diverses animations sont proposées : vente en avant-première du tome 105 « Le rêve de Luffy » et du spin-off « Sanji's Food Wars », distribution de goodies, exposition de planches de la série, découverte de produits culinaires japonais...

A partir de 19 h - Entrée libre - Librairie Bédérara, galerie de l'Étape, Reims

VENDREDI 29 SEPTEMBRE

## PHILO : LA VALISE, UN CONDENSÉ DE VIE ?

Catherine Pierrejean contera l'histoire de « L'Homme à la valise ».

A 18 h - Entrée libre - Médiathèque Jean-Falala, Reims

SAMEDI 30 SEPTEMBRE

## CONFÉRENCE : LES TECHNOLOGIES AU SERVICE DE L'ARCHÉOLOGIE

Par aroline Trémeaud, responsable de la cellule archéologique départementale des Ardennes.

A 18 h 30 - Gratuit - Cathédrale de Reims



COURSES D'ORIENTATION

# Un week-end O'Champagne pour tous

Les clubs de Sillery (ASO) et d'Épernay (ENS), en partenariat avec le comité départemental de course d'orientation de la Marne organisent, samedi 7 et dimanche 8 octobre, leur week-end O'Champagne, qui mêle épreuves de haut niveau et circuits pour tous les publics, y compris les débutants.

Les meilleurs orienteurs du Grand-Est, mais aussi de Belgique et des régions voisines s'affronteront au cours des trois courses régionales proposées : une moyenne distance en forêt de Verzy (samedi après-midi), un sprint nocturne au sein du campus Sciences de Reims (samedi soir) et une longue distance entre Hautvillers et Champillon (dimanche matin).

En parallèle, sont donc organisés de nombreux autres circuits de tous niveaux (compétition, loisirs, débutants, enfants, adultes, coureurs ou marcheurs), accessibles à tous les publics, aux licenciés comme aux non-licenciés. Bref, l'idéal pour s'essayer à la course d'orientation en solo, entre amis ou en famille.

Julien Debant



L'événement s'adresse aux habitués des courses d'orientation, mais aussi aux néophytes qui voudraient s'y essayer. © l'Hebdo du Vendredi

✓ Samedi 7 et dimanche 8 octobre, Montagne de Reims. Tarifs : à partir de 7 € (15€ pour une famille, matériel fourni).  
Infos et inscriptions : [asosillery.fr/week-end-o-champagne-2023/](http://asosillery.fr/week-end-o-champagne-2023/)

EN BREF

## Le dôme de la compagnie Succursale 101 fait étape à Orgeval

Depuis le lundi 25 et jusqu'au vendredi 29 septembre, la structure Petite enfance Reims crèche Orgeval accueille l'opération culturelle immersive « Infiniment grand ».

En effet, dans le cadre de la Cité éducative Trois Fontaines-Colbert, la compagnie Succursale 101 a installé son dôme de 6 mètres de diamètre place de Fermat. Dans un espace inhabituel et porteur d'imaginaire, les enfants bénéficient chaque jour d'un atelier différent, proposé par les artistes. Au programme : conte et théâtre d'objet, théâtre d'ombres colorées, théâtre d'ombres, éveil musical, découverte de la marionnette et bataille d'étoiles filantes.

Le dispositif poursuivra ensuite son tour des quartiers rémois du côté de la maison de quartier Les Sources, du 13 au 24 novembre.

## Dimanche à Reims, médiathèque ouverte et musées gratuits

Comme chaque premier dimanche du mois, ce 1er octobre la médiathèque Jean-Falala accueillera le public de 14 h 30 à 18 h. Ce sera notamment l'occasion de profiter, à 15 h, d'une rencontre avec l'auteur de bande dessinée rémois Benoît Blary à l'occasion de l'exposition « Benoît Blary, Histoire(s) dessinée(s) ». En parallèle, l'entrée aux musées du Vergeur, de la Reddition, Saint-Remi et du Fort de la Pompelle sera gratuite.

## Chiner

### DIMANCHE 1ER OCTOBRE

#### BEINE-NAUROY - VIDE-POUSSETTES

8 h à 16 h - Salle polyvalente

#### CHÂLONS - BOURSE AUX OISEAUX

9 h à 14 h - Centre social et culturel Rive Gauche

#### CORMICY - VIDE-POUSSETTES

9 h - 18 h - Salle omnisports

#### HEILT-LE-MARUPT - VIDE-GRENIERS

À partir de 7 h - Centre du village

#### MOUSSY - VIDE-GRENIERS

À partir de 6 h 30 - Centre du village

#### REIMS - MARCHÉ AUX PUCES

7 h à 16 h - Halles du Boulingrin

#### SERZY-ET-PRIN - VIDE-GRENIERS

À partir de 9 h - Centre du village

### SAMEDI 7 OCTOBRE

#### AMBONNAY - VIDE-POUSSETTES

10 h à 16 h - Salle des fêtes Dom Perignon

#### MONTMORT-LUCY - BRADERIE DU SECOURS

#### CATHOLIQUE

14 h à 18 h - Salle municipale

#### REIMS - BRADERIE DU SERVICE DU VÊTEMENT

8 h 30 à 17 h - 19 et 25, rue du Jard

### DIMANCHE 8 OCTOBRE

#### ATHIS - VIDE-GRENIERS

À partir de 6 h - Centre du village

#### MAGENTA - VIDE-GRENIERS

À partir de 6 h - Parking de l'école et parc

#### MONTMORT-LUCY - BRADERIE DU SECOURS

#### CATHOLIQUE

14 h à 18 h - Salle municipale

#### REIMS - MARCHÉ AUX LIVRES

8 h à 17 h 30 - Halles du Boulingrin

#### SAINT-BRICE-COURCELLES - BOURSE TOUTES

#### COLLECTIONS

9 h à 17 h 30 - Salle des fêtes, place Rozé

#### TOURS-SUR-MARNE - VIDE-DRESSING

8 h à 14 h - Salle des fêtes

## Cinéma du 29 septembre au 3 octobre 2023

### OPÉRAIMS

**ANATOMIE D'UNE CHUTE** Ven : - 14h00, VO, ST - 17h15, VO, ST - 20h15, VO, ST Sam : - 14h50, VO, ST - 17h50, VO, ST - 20h50, VO, ST Dim : - 14h50, VO, ST - 17h50, VO, ST - 20h50, VO, ST Lun : - 14h00, VO, ST - 17h15, VO, ST Mar : - 17h15, VO, ST - 20h15, VO, ST  
**BARBIE** Ven : - 17h50, 7.1 Sam : - 15h40, 7.1 Dim : - 13h30, 7.1 Lun : - 17h50, 7.1 Mar : - 20h00, 7.1  
**CAILLOU, CHOU, HIBOU** Sam : - 13h40 Dim : - 10h50 - 13h40  
**COUP DE CHANCE** Ven : - 16h10 - 18h20 - 20h30 Sam : - 14h00 - 18h20 - 20h30 Dim : - 11h00 - 14h00 - 16h10 - 20h30 Lun : - 14h00 - 16h10 - 18h20 Mar : - 16h10 - 18h20 - 20h30  
**DESERTS** Ven : - 13h40, VO, ST Dim : - 18h20, VO, ST Mar : - 13h40, VO, ST  
**DOGMAN** Ven : - 13h50, VO, ST, ATMOS - 16h20, ATMOS - 18h50, VO, ST, ATMOS - 21h20, ATMOS Sam : - 13h50, ATMOS - 16h20, VO, ST, ATMOS - 18h50, ATMOS - 21h20, ATMOS  
**EQUALIZER 3** Ven : - 18h20 Sam : - 15h50 Dim : - 13h40 Lun : - 20h30 Mar : - 18h20  
**FOLLIA** Ven : - 19h20, VO, ST Dim : - 13h40, VO, ST Lun : - 15h50, VO, ST Mar : - 19h20, VO, ST  
**LA PAT' PATROUILLE : LA SUPER PATROUILLE LE FILM** Dim : - 10h30 - 14h20  
**LA PETITE** Ven : - 13h30 - 17h30 - 21h30 Sam : - 15h15 - 19h20 - 21h30 Dim : - 10h40 - 13h30 - 17h30 - 21h30 Lun : - 15h20 - 19h20 - 21h30 Mar : - 13h30 - 17h30 - 21h30  
**L'ARBRE AUX PAPILLONS D'OR** Ven : - 13h40, VO, ST Sam : - 15h50, VO, ST Dim : - 17h40, VO, ST Lun : - 19h50, VO, ST Mar : - 13h40, VO, ST  
**LAST DANCE !** Ven : - 17h10 Sam : - 19h20 Dim : - 13h40 - 21h30 Lun : - 19h20 Mar : - 13h30  
**LE BOURGEOIS GENTILHOMME (COMEDIE-FRANCAISE)** Dim : - 10h30 Lun : - 14h00  
**LE CHATEAU SOLITAIRE DANS LE MIROIR** Sam : - 16h30, VO, ST Dim : - 10h30, VO, ST  
**LE LIVRE DES SOLUTIONS** Ven : - 14h20 - 16h30 - 20h50 Sam : - 14h20 - 19h00 - 21h10 Dim : - 16h30 - 18h40 - 20h50 Lun : - 14h20 - 18h40 - 20h50 Mar : -



14h20 - 16h30 - 20h50  
**LE PROCES GOLDMAN** Ven : - 13h40 - 18h40 - 21h10 Sam : - 13h40 - 16h10 - 18h40 - 21h10 Dim : - 10h40 - 15h30 - 21h15 Lun : - 13h30 - 18h00 Mar : - 13h40 - 16h10 - 18h40 - 21h10  
**LES AS DE LA JUNGLE 2 - OPERATION TOUR DU MONDE** Dim : - 10h40  
**LES FEUILLES MORTES** Ven : - 15h40, VO, ST - 19h40, VO, ST Sam : - 13h30, VO, ST - 17h30, VO, ST Dim : - 15h40, VO, ST - 19h40, VO, ST Lun : - 13h30, VO, ST - 17h30, VO, ST Mar : - 15h40, VO, ST - 19h40, VO, ST  
**LES SECRETS DE LA PRINCESSE DE CADIGNAN** Ven : - 16h10 Dim : - 13h30 Lun : - 16h00  
**L'ETE DERNIER** Ven : - 19h10 Sam : - 21h20 Lun : - 21h20 Mar : - 15h30  
**L'IMMENSITA** Lun : - 20h30, VO, ST  
**LOST HIGHWAY** Dim : - 18h00, VO, ST  
**MYSTERE A VENISE** Ven : - 17h10, VO, ST - 21h10 Sam : - 13h40 - 19h20, VO, ST - 21h30 Dim : - 10h40 - 15h30 - 21h10, VO, ST Lun : - 13h40 - 17h40, VO, ST - 20h15 Mar : - 14h00 - 17h10 - 21h10, VO, ST  
**NOUVEAU DEPART** Ven : - 13h30 - 15h40 - 20h20 Sam : - 13h30 - 18h10 - 20h20 Dim : - 10h30 - 16h00 - 18h10 - 20h20 Lun : - 13h30 - 15h40 - 20h20 Mar : - 13h30 - 15h40 - 17h50  
**OPPENHEIMER** Ven : - 13h30, VO, ST Sam : - 15h40, VO, ST Dim : - 17h50, VO, ST Mar : - 19h50, VO, ST  
**THE CREATOR** Ven : - 13h30, ATMOS - 16h00, ATMOS - 18h30, ATMOS - 21h00, VO, ST, ATMOS Sam : - 13h30, ATMOS - 16h00, ATMOS - 18h30, VO, ST, ATMOS - 21h00, ATMOS  
**TONI EN FAMILLE** Ven : - 21h20 Sam : - 13h30 Dim : - 15h40 Lun : - 17h10 Mar : - 17h40  
**UN METIER SERIEUX** Ven : - 16h10 - 18h40 - 20h50 Sam : - 13h40 - 18h20 - 20h30 Dim : - 11h00 - 16h10 - 20h50 Lun : - 13h40 - 16h30 - 18h20 Mar : - 16h10 - 18h40 - 20h50  
**VISIONS** Lun : - 15h50  
**WE HAVE A DREAM** Ven : - 14h00, VO, ST Sam : - 16h10, VO, ST Dim : - 18h20, VO, ST Lun : - 20h30, VO, ST Mar : - 14h00, VO, ST



## L'horoscope

**BÉLIER** du 21.03 au 20.04  
Vous ne vous satisfaisiez plus d'amourettes sans lendemain. L'aspiration est à la stabilisation sur le plan affectif. Il est souhaitable d'impliquer votre conjoint (e) dans toutes vos décisions. Vous pourriez ainsi, construire une relation harmonieuse.

**TAUREAU** du 21.04 au 20.05  
Cette semaine sera marquée par des tensions difficiles à vivre côté cœur. Sur le plan amical, vous ressentez le besoin de faire table rase et d'opérer une sélection, bien que cela vous déplaie.

**GÉMEAUX** du 21.05 au 21.06  
La romance étant dans l'air, les relations conjugales seront bonnes, bien que vous ayez tendance à accorder au travail la primauté sur les sentiments. Célibataire, vous pourriez faire une rencontre choc. Les seuls freins pourront venir de votre attitude.

**CANCER** du 22.06 au 22.07  
Plusieurs projets pourront être mis sur pied mais travaillez-y sérieusement. Ne vous entêtez pas inutilement dans vos idées si elles ne sont pas acceptées de la manière que vous auriez souhaitée. Soyez patient, le temps jouera en votre faveur.

**LION** du 23.07 au 22.08  
Pour votre couple, ce sera l'heure de vérité. Ne compliquez pas les choses si vous voulez qu'elles aboutissent. Si votre volonté est de repartir sur un meilleur pied, le moment est idéal pour passer à l'acte. Apprenez à partager vos émotions.

**VIERGE** du 23.08 au 22.09  
La semaine est placée sous l'égide de Vénus. Attention, tout de même aux excès. Des difficultés de gestion de temps se présenteront à vous. Vous devriez planifier vos actions, sinon, vous risqueriez de vous éparpiller.

**BALANCE** du 23.09 au 22.10  
Bonjour l'aventure ! L'ambiance astrale vous rendra plus émotif que jamais. Vous vous souciez énormément des avis émis par les personnes qui vous entourent. Sachez que leurs réactions ne devront en aucun cas infléchir votre ligne générale de conduite.

**SCORPION** du 23.10 au 22.11  
Influences astrales contradictoires sur le plan affectif. Semaine assez délicate pour ceux d'entre vous qui sont mariés. Il faudra veiller à ce que les désaccords conjugaux ne prennent pas des proportions trop dangereuses.

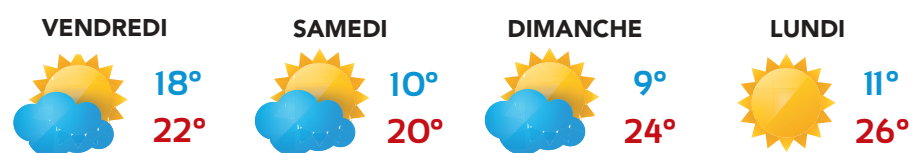
**SAGITTAIRE** du 23.11 au 22.12  
Vous aspirez à des changements pour votre avenir. Alors saisissez les opportunités qui vont se présenter à vous. Le temps est venu pour vous, d'obtenir des résultats et de prendre les initiatives nécessaires.

**CAPRICORNE** du 23.12 au 20.01  
Semaine relativement facile à vivre pour la plupart d'entre vous. Mars accroîtra votre magnétisme. Il vous donnera aussi le courage nécessaire pour mieux maîtriser vos émotions.

**VERSEAU** du 21.01 au 19.02  
Cote finance, vous pourrez améliorer votre budget. Sur le plan professionnel, ayez plus d'assurance et de confiance en vous. Alors, le succès sera toujours à vous.

**POISSONS** du 20.02 au 20.03  
L'ambiance astrale facilitera grandement vos échanges affectifs. Vous exprimerez vos sentiments avec spontanéité, délicatesse et subtilité. Coté intimité, soyez un peu plus "déjanté" pour la plus grande joie de votre conjoint (e).

## Météo



## Qualité de l'air



## La CLCV vous informe

## Le Diagnostic de performance énergétique

Une nouvelle version du Diagnostic de performance énergétique (DPE) est entrée en vigueur le 1er juillet 2021. Depuis cette date, le DPE est devenu pleinement opposable. Délivré jusqu'alors à titre informatif, le DPE a désormais une véritable portée juridique. Toute personne concernée (locataire, acquéreur, vendeur, bailleur) peut se retourner contre le diagnostiqueur immobilier en cas de faute, erreur ou manquement lors de l'établissement du diagnostic. Le nouveau DPE intègre deux volets : la consommation énergétique et la quantité d'émissions de gaz à effet de serre évaluées sur une échelle allant de A (logement extrêmement performant) à G (logement extrêmement peu performant). La lettre attribuée (la « classe ») résulte de la plus mauvaise des deux évaluations, celle de la consommation d'énergie ou celle des émissions de gaz à effet de serre.

CLCV de la Marne – Reims - Contact : 03 26 05 03 88 ou [clcv-marne.over-blog.com](http://clcv-marne.over-blog.com)



In LOVE with  
Reims #2

# Salon du Mariage

30 Sept. > 1<sup>er</sup> Oct. 2023

CAVEAU CASTELNAU - REIMS  
9 RUE GOSSET

Près de 40 exposants  
Animations  
Défilés

L'union  CHAMPAGNE PARCAUTO

\*Amoureux de Reims



**DU 30 SEPTEMBRE  
AU 8 OCTOBRE**

**-15%**

**SUR TOUT LE MAGASIN\***

**Floralie's**  
*Garden*

38 voie Romaine - Bétheny - 03 26 77 34 34 - [www.floraliesgarden.com](http://www.floraliesgarden.com)  
Ouvert du lundi au samedi de 9h à 19h - Dimanche et jours fériés de 9h à 18h30

\*Sauf articles en promotions, animaux et librairie. Voir conditions en magasin

Crédits photos : Stock.adobe.com