



Bosetti
Automotores

REPORTE DE

SUSTENTABILIDAD

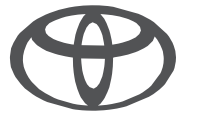
2022

PERÍODO 01/01/2022 – 31/12/2022



I TABLA DE CONTENIDO

1	Mensaje del Presidente.....pag. 3	6	Desempeño Económico.....pag. 23
2	Sobre Bosetti Automotores.....pag. 6	7	Desempeño Ambiental.....pag. 27
3	Gobierno, Ética e Integridad.....pag. 11	8	Desempeño Social.....pag. 36
4	Anticorrupción.....pag. 19	9	Acciones con la Comunidad.....pag. 44
5	Estrategia de Sustentabilidad.....pag. 21	10	Índice GRI.....pag. 49



Carta de Gerente

CONTENIDO GRI 2-22

Con gran satisfacción publicamos nuestro segundo reporte de sustentabilidad, renovando nuestro compromiso con la generación de valor económico, social y ambiental para todos nuestros grupos de interés y comunicando el desempeño de Bosetti automotores en materia económica, de gobernanza, social y ambiental comprendido entre el 1 de enero y el 31 de diciembre de 2022.

Referenciamos el presente reporte a los Estándares Universales de Global Reporting Initiative (GRI), incorporando la sustentabilidad en las definiciones estratégicas de la Compañía y procurando que cada decisión que tomemos sea con responsabilidad y cuidado, de las personas y del planeta.

Los Objetivos de Bosetti Automotores se alinearon a la agenda 2030 de las Naciones Unidas convencidos que debemos ser parte de la construcción de un mundo donde las empresas actúen de forma responsable y sean protagonistas del desarrollo sostenible con una perspectiva y mirada en el largo plazo.



Aprovecho esta oportunidad para destacar la importancia de cumplir nuestros sueños. Sigamos con convicción que, con espíritu emprendedor, compromiso, trabajo en equipo y pasión, podemos lograr lo que nos proponemos. Esa es la mirada que guía a Bosetti Automotores.

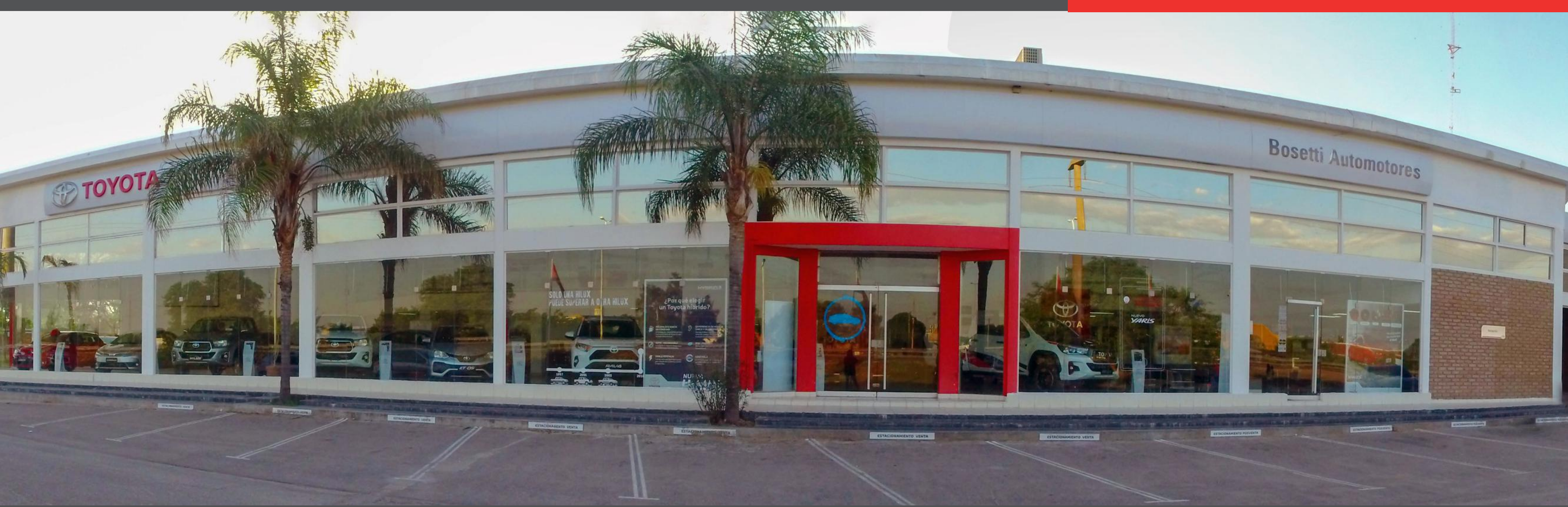
Agradezco a cada uno de los integrantes de nuestra Empresa que con su compromiso y trabajo construyen y dan identidad a la Empresa que somos. Gracias a todos y cada uno de nuestros clientes por la confianza depositada. Gracias Toyota Argentina por el constante apoyo e impulso a la mejora continua.

Los invito a conocer nuestro reporte.

¡Muchas gracias!

A handwritten signature in black ink, appearing to read 'Franco Bosetti', is centered on the page.

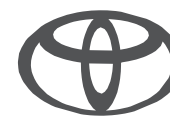
Franco Bosetti



2 *Quienes Somos*

CONTENIDO GRI 102-1, 102-2, 102-3, 102-4, 102-5, 102-6, 102-7, 102-8, 102-14, 2-1





Quienes Somos

CONTENIDO GRI 102-1, 102-2, 102-3, 102-4, 102-5, 102-6, 102-7, 102-8

Somos una Empresa familiar, con una amplia trayectoria y reconocimiento de más de 30 años en el mercado local donde participamos en diferentes rubros y actividades.

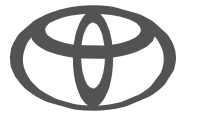
Bosetti Automotores inicia sus actividades en el año 2006.

Entre nuestras principales actividades se encuentran: la comercialización de vehículos 0km, Toyota Plan, seguros, repuestos y accesorios originales.

Nuestro servicio de posventa no solo brinda servicios oficiales de mantenimiento, sino también es un servicio integral de reparaciones en general incluyendo chapa y pintura.

La mejora continua bajo la filosofía "el cliente primero" nos impulso a ampliar las opciones de servicio ofreciendo:

- **Alquiler de vehículos: A través de la plataforma KINTO**
- **Financiación: A través de TCFA**
- **Seguros: Comercializando el seguro de las compañías as importantes del mercado**



Las decisiones y acciones de nuestra Empresa están encuadradas en nuestro Código de Ética.

El mismo representa los valores que debemos defender con la conciencia que el futuro y crecimiento de la Empresa se consolidara si todos y cada uno de nosotros adherimos al espíritu y contenido de este documento.

Nuestra empresa comparte la esencia de la Filosofía de Toyota denominada Toyota Way, que marca los principios, creencias y valores compartidos por Toyota a nivel Global, sostenido en dos pilares fundamentales:

La Mejora Continua y el Respeto por la Gente.

Nuestra Historia está basada en la cultura de trabajo y valores que fueron transmitidos de generación en generación y que son la fortaleza y espíritu de nuestras Empresas.



Desafío Ambiental 2050



Nos alineamos al Desafío Ambiental 2050 de Toyota y a los Objetivos de Desarrollo Sostenible (ODS) planteados por las Naciones Unidas. Es por esto que contamos con un equipo de Sustentabilidad, formado voluntariamente por colaboradores de diversas áreas.

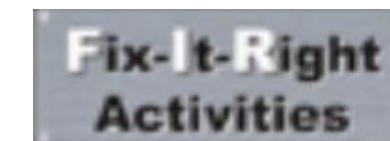
Esto nos permite tener una visión global de la organización e identificar las fortalezas y puntos de mejora de cada sector, para ampliarlo al resto de la compañía.



Certificaciones

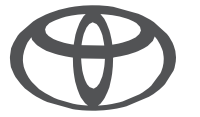


ESTILO
COMERCIAL
TOYOTA





Productos y Servicios



- ⊕ Comercialización de vehículos 0km Toyota;
- ⊕ Comercialización de Toyota Plan;
- ⊕ Comercialización de vehículos usados multimarca;
- ⊕ Comercialización de repuestos y accesorios genuinos Toyota;
- ⊕ Comercialización de indumentaria y merchandising Boutique Toyota
- ⊕ Servicio de Posventa Oficial Toyota;
- ⊕ Servicio de reparación de Chapa & Pintura;
- ⊕ Servicio de alquiler de vehículos Toyota (Kinto);
- ⊕ Servicios de Toyota Compañía Financiera;
- ⊕ Servicios de Seguros Toyota Bocker

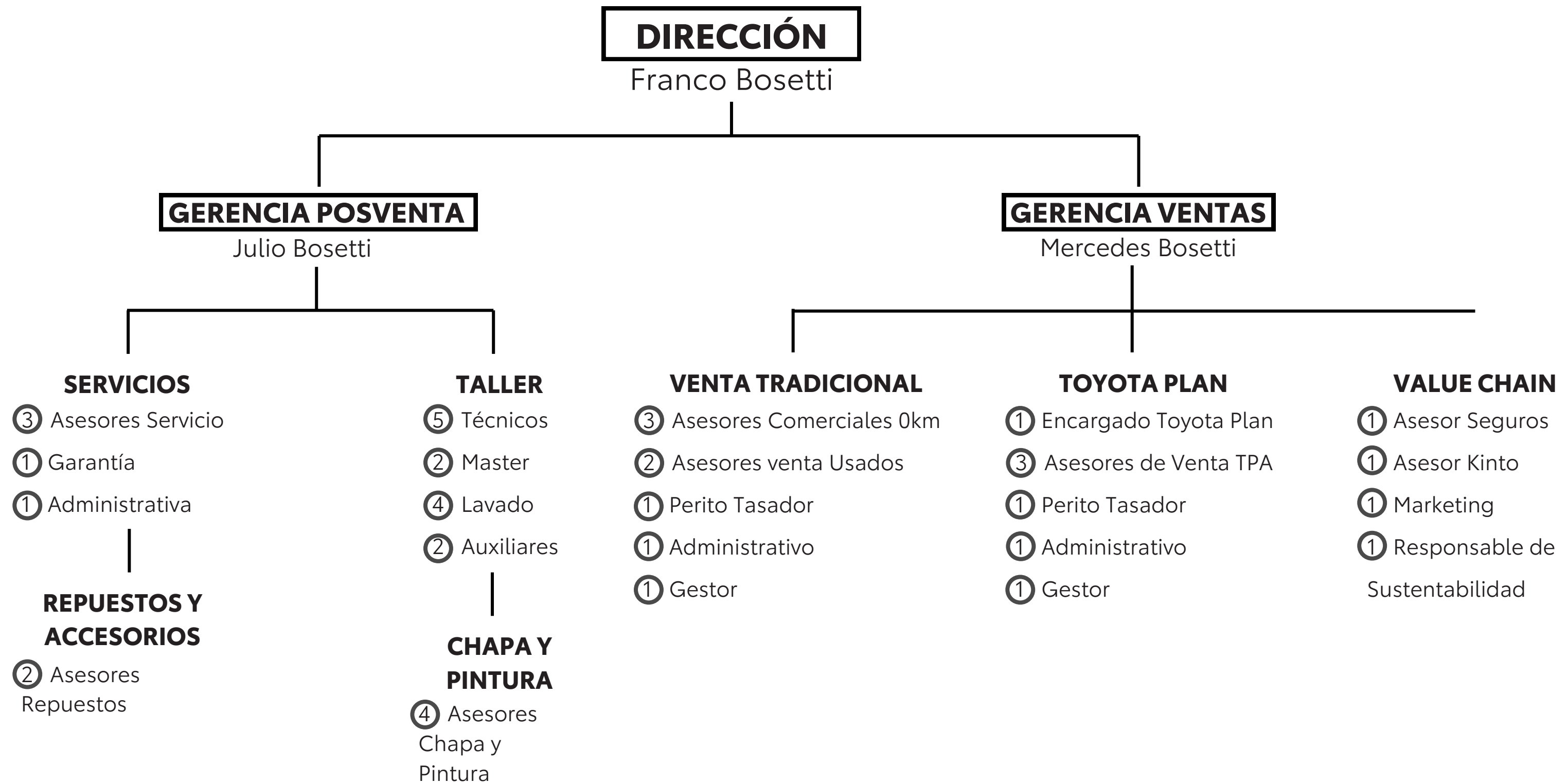
Nuestros productos y servicios se ofrecen al mercado potencial de la provincia de La Rioja compuesto por los sectores de gobierno, la industria, la producción, los servicios y los clientes individuales.

ASOCIACIONES GUBERNAMENTALES Participación de licitaciones públicas tanto del Gobierno provincial como municipal

CLIENTES CORPORATIVOS Otorgamos programas especiales para venta de productos y servicios a través de un canal de ventas especiales.

CLIENTES INDIVIDUALES Ofrecemos la venta de productos y servicios para personas físicas.

Tamaño de la Organización





3 *Gobierno, Ética e Integridad*

CONTENIDO GRI 2-9, 2-10, 2-11, 2-15, 2-16, 2-17, 3-3, 405-1

El espíritu de BOSETTI AUTOMOTORES está plasmado en la Visión, Misión y Valores que representan una declaración del compromiso asumido hacia la calidad, la protección del ambiente, la seguridad y salud en el trabajo y la responsabilidad social siguiendo los principios y filosofía de Toyota Way.



Nuestro Objetivo

Que todo integrante de Nuestra Empresa Internalice Nuestra Filosofía. Es decir, tener en claro nuestros principios y valores.



Nuestra Visión

Agregar mayor valor a la marca siendo la mejor concesionaria de la región con clara diferenciación en las operaciones comerciales y la mayor calidad en posventa. Que la Empresa perdure en el tiempo en beneficio de sus dueños, empleados y clientes.



Nuestra Misión

Abastecer una amplia gama de productos y servicios a los clientes creando la mejor experiencia en cada visita, brindando una atención de excelencia sujeta a sus necesidades y cumpliendo con los estándares de calidad de la terminal automotriz, con personal competente comprometido con la mejora continua y el respeto a la gente.



Nuestra Estrategia

Lograremos nuestros objetivos mediante:

- Calidad Total
- Búsqueda de la completa satisfacción del cliente.
- Responsabilidad Financiera, siendo prudentes y efectivos en el uso de los recursos.
- Mayor Rentabilidad y Productividad

Valores

Esperamos de quienes trabajamos en Bosetti Automotores respetar y cuidar siempre de los valores que hemos identificado como los más importantes para compartir en cada día de trabajo.



Respeto Mutuo

Reconocer en cada uno su dignidad como persona cualquiera fuere su jerarquía o función.



Disposición a Escuchar

Como virtud especial la prudencia mediante la cual nos disponemos a conocer la realidad, a aprender de ella y de los demás. Involucra también el respeto que le debemos a otras personas y a su posibilidad de cooperar en el trabajo con sus opiniones de buena fé.



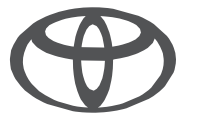
Honestidad

Es lo que nos debe impulsar a dar siempre a cada uno lo que le pertenece: al cliente, a la empresa, a los superiores, a los compañeros de trabajo, a la comunidad.



Esfuerzo

Que nos ayudará a superar las dificultades en el trabajo y a cumplir con nuestros deberes.



**Respeto
Mutuo**

Esfuerzo

Honestidad

**Disposición
a escuchar**



Toyota Way

Sus principios y valores nos permite guiarnos bajo una misma cultura empresarial común , cuyo objetivo es superar las expectativas de nuestros clientes .

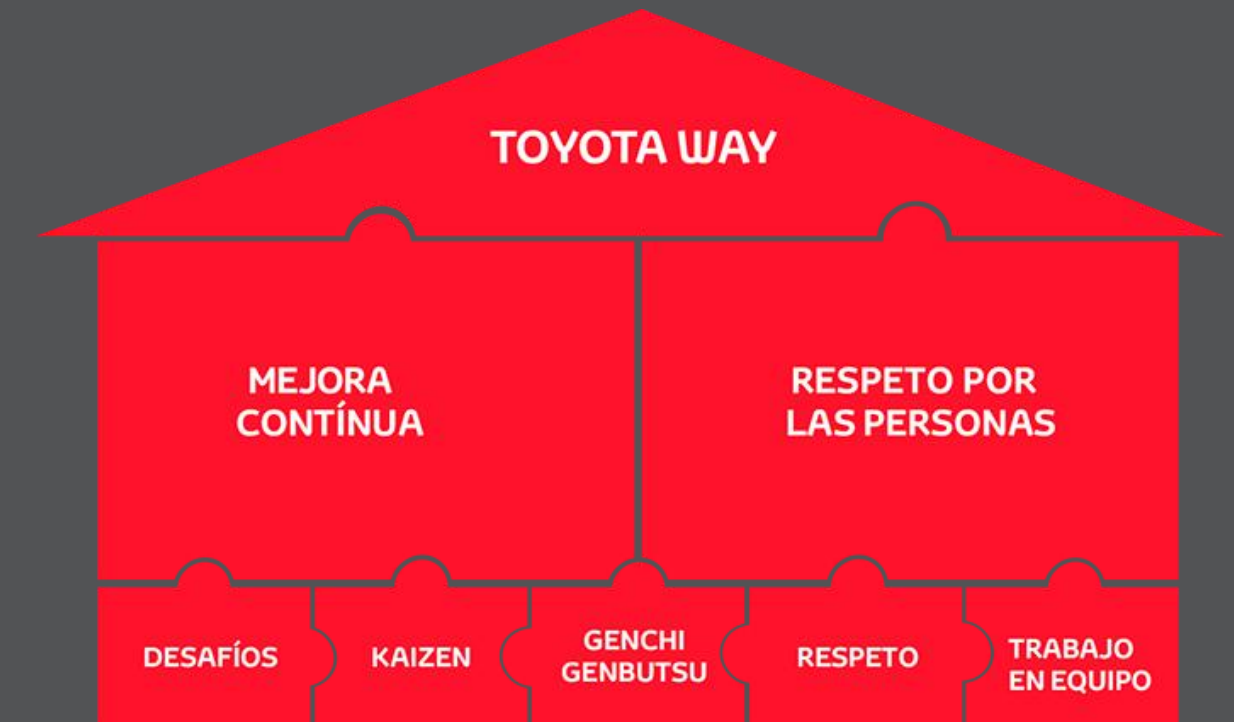
Nos expresa las creencias y valores compartidos a nivel global por Toyota y se convierte en una guía de principios y valores bajo los cuales nos sentimos identificados y bajos los cuales construimos nuestra cultura corporativa .

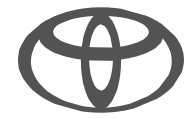
Esta basado en dos pilares fundamentales :

“La Mejora Continua y Respeto por la Gente.”

Juntos, definen la manera en que las personas tratan a los demás y la manera en que realizan su trabajo empresarial común, orientada a superar las expectativas de nuestros clientes.

El Toyota Way expresa las creencias y valores compartidos por Toyota a nivel global.

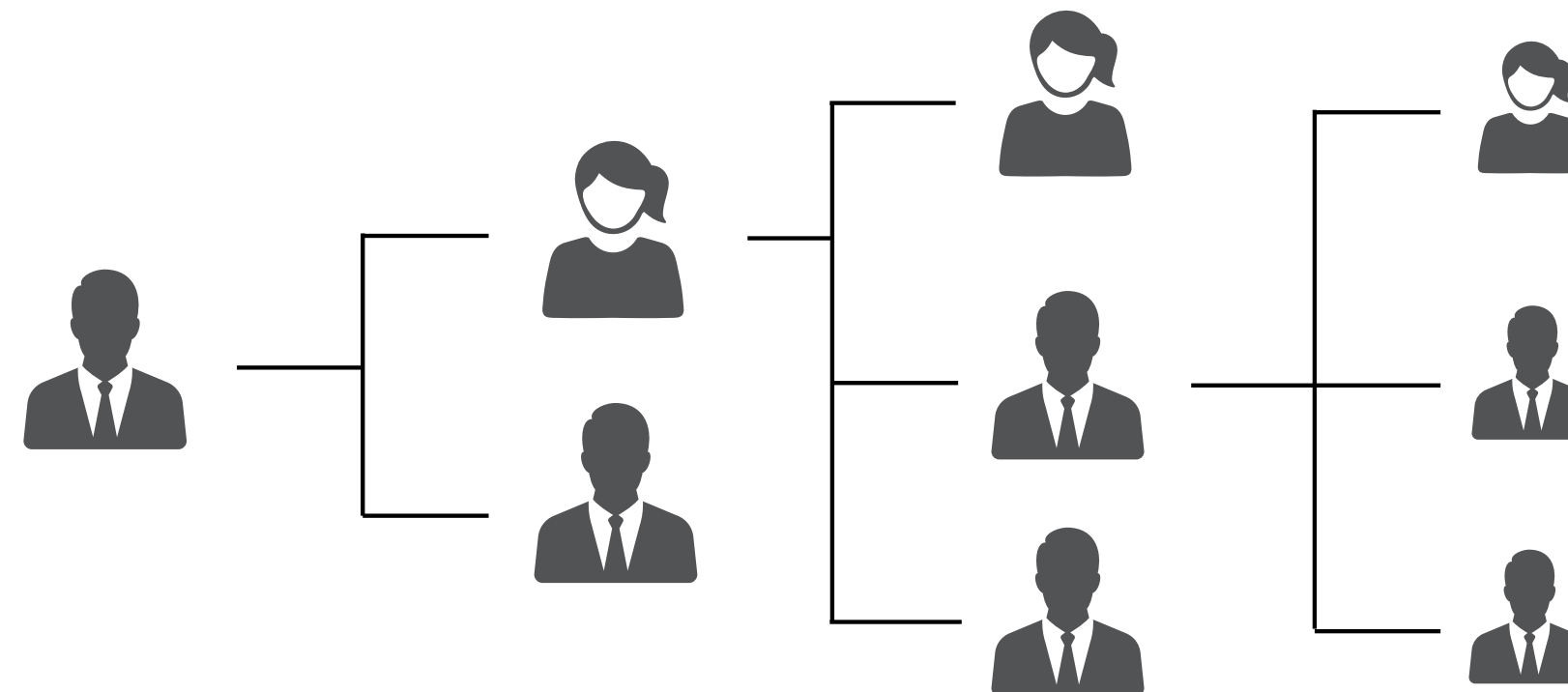




Órgano de Gobierno

Nuestro gobierno corporativo tiene sus bases fundadas en principios sustentados en nuestra Política, misión, visión y valores que hoy guían nuestras actividades.

En Bosetti Automotores la toma de decisiones está a cargo del Directorio y por colaboradores con trayectoria profesional en la empresa.



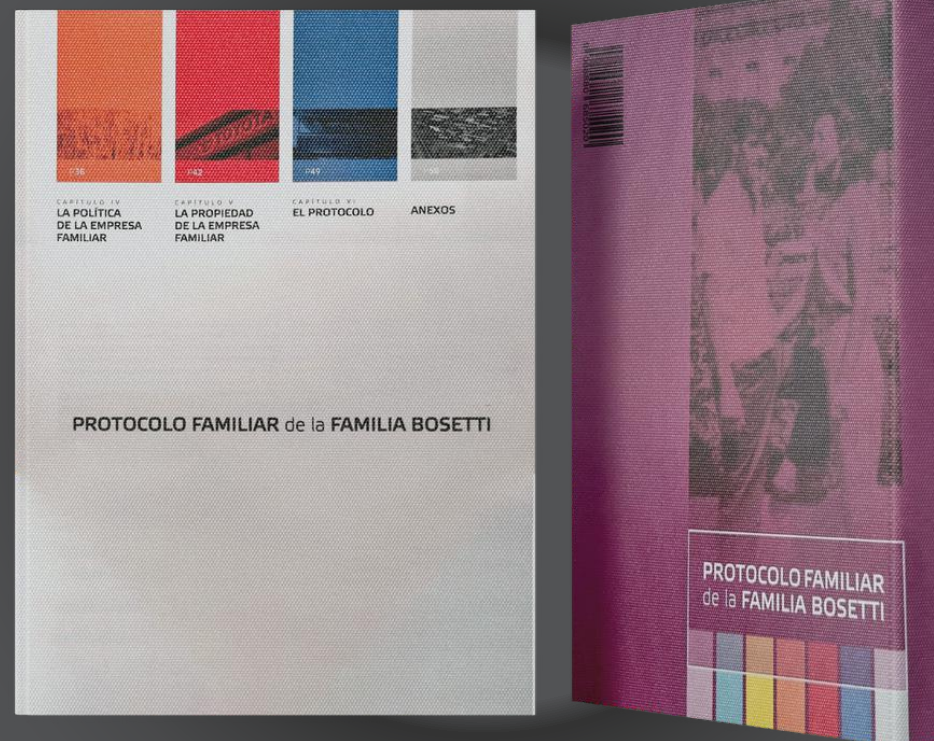


Protocolo Familiar

Los principios de Gobierno corporativo se fijaron a partir de la firma del PROTOCOLO FAMILIAR firmado por todos los integrantes de la Familia siendo el principal objetivo de este lograr que todos los integrantes actuales de la Familia y las futuras generaciones estén unidos por un lazo de afectividad, pertenencia, identidad y profesionalidad complementando la familia con la Empresa.

Mediante este documento se fijaron procesos, normas y pautas que responden a las necesidades e inquietudes legítimas de la Familia y su mirada hacia el futuro. Se desarrollaron los siguientes capítulos: Historia de la Empresa - El gobierno de la Empresa Familiar - Ingreso y Trabajo en la Empresa Familiar - La política de la Empresa Familiar - La propiedad - El protocolo
Se fijaron tres tipos de Órganos de Gobierno:

- La Asamblea Familiar
- El comité de Dirección
- Gerencia del Área





Código de Ética y Conducta

CONTENIDO GRI 2-23, 2-24, 2-25, 2-26, 3-3, 205-1, 205-2, 205-3, 406-1, 407-1, 408-1, 409-1

En el año 2022 nos abocamos a modificar y actualizar nuestro código de ética y conducta concientizando a nuestro personal de la importancia ya que es la guía de nuestras decisiones comerciales diarias en las que se identifican los principios y valores que rigen nuestra actividad comercial y empresarial a fin de alcanzar los objetivos adherimos al compromiso:

Este Código de Conducta Ética detalla los principios y valores con los que llevamos a cabo nuestras actividad empresarial, y al que todos nuestros directores, empleados, proveedores adhieren sin restricciones, a fin de dar respuesta a los siguientes objetivos:

Aportar una guía fundamental para que los empleados desarrollen sus tareas con la máxima transparencia

Evitar la interferencia entre empleados y negocios, o conflictos de intereses que son ajenos a su actividad y que pudiera perjudicarla.

Salvaguardar y proteger la informacion reservada y/o confidencial, asi como los bienes de la Compañía.

El objetivo de este Código de Ética y Conducta es crear un marco de acción que contenga los derechos y obligaciones que regulan las relaciones humanas dentro de la empresa, con proveedores y clientes; con el fin de mantener vínculos sanos y éticos.



Después de haber participado en el taller de capacitación sobre integridad y cumplimiento - organizado por Alliance for Integrity - hemos desarrollado y adoptado un Código de Ética y Conducta que está en vigencia desde el año 2020. Nuestro código se ha convertido en una herramienta fundamental que guía nuestras decisiones comerciales diarias, en el que se establecen los principios y valores que rigen nuestra actividad empresarial, al que tanto directores como colaboradores se adhieren sin restricciones. Con el objetivo de alcanzar los siguientes objetivos, nos comprometemos a:

- Actuar con honestidad, transparencia y responsabilidad en todas nuestras operaciones.
- fomentar una cultura de integridad y promoviendo buenas practicas empresariales.

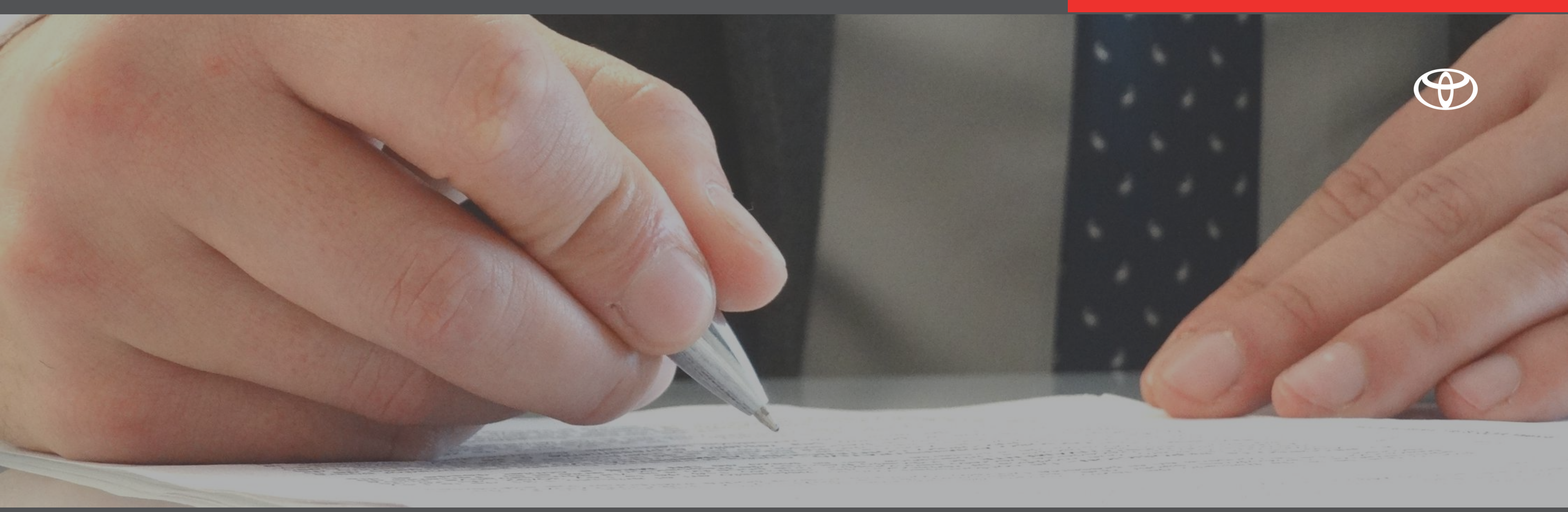
- Cumplir con las leyes y regulaciones.

- No toleramos ninguna forma de corrupción, soborno o comportamiento ilegal.

- Respetar los derechos humanos y laborales.

- Garantizamos un ambiente de trabajo seguro, inclusivo y libre de discriminación, respetando los derechos laborales.

- Proteger el medio ambiente.



4 *Anticorrupción*

CONTENIDO GRI 205, 103-1, 103-2, 103-3, 205-2

Anticorrupción

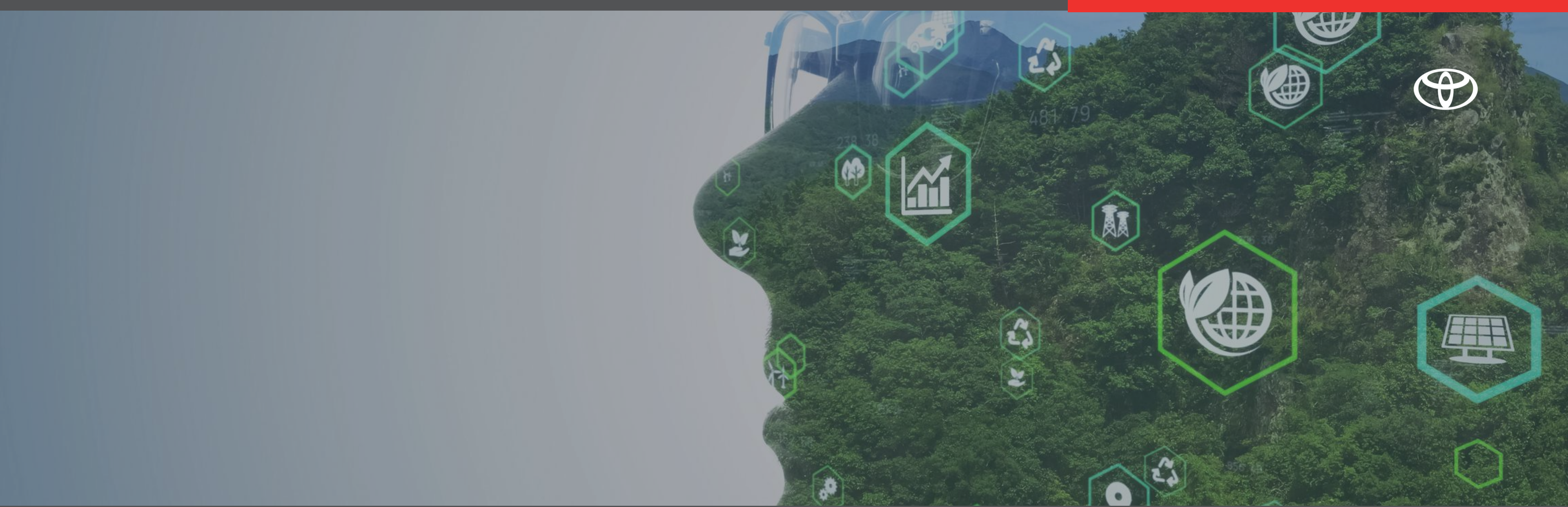
En BOSETTI AUTOMOTORES adoptamos como guía los principios del buen gobierno corporativo, con el objetivo de asegurar que la información sea precisa, segura y completa. De esta manera se facilita la toma de decisiones y se garantizan los mecanismos de control.

Nuestro personal se encuentra capacitado y en conocimiento de la ley N° 25.246: “Prevención de Lavado de Activos y Financiamiento del Terrorismo” se realizan los procedimientos correspondientes a fin de cumplir con los requerimientos establecidos por la Unidad de Información Financiera (UIF).

Este mecanismo de control se pone en marcha una vez que se cierra cada operación momento en el sector de administración y gerencia solicita al cliente cierta documentación para armar el legajo. Bajo las premisas de obligaciones de las normas de UIF.:

1. Se solicita documentación necesaria que justifique el origen de los fondos por el valor de la unidad adquirida.
2. Se hace firmar declaración jurada al cliente donde se informa si la persona es sujeto políticamente expuesto.
3. En caso de que el concesionario detecte alguna actividad sospechosa, debe elevar un Reporte de Operación Sospechosa (ROS) ante la UIF.

Al ser parte del procedimiento de venta, todos los colaboradores del sector comercial, contable, de gerencia y de finanzas reciben capacitaciones anuales sobre esta temática.

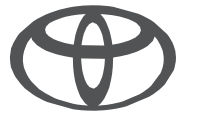


5

Estrategia de Sustentabilidad

CONTENIDO GRI 102-40, 203-45, 102-48, 102-49, 102-50, 102-51, 102-52, 102-53, 102-55

Prácticas para la Elaboración de Informes



Nuestro proceso interno de toma de decisiones y de gestión de la sustentabilidad, así como nuestro compromiso con un desempeño ético y transparente, es gestionado transversalmente al negocio.

El equipo de Sustentabilidad, conformado por un grupo voluntario de colaboradores de distintos sectores de la empresa, trabaja en coordinación con el área de Legales y el área de Recursos Humanos para la elaboración anual de dicho reporte.

REPORTE REFERENCIADO

Por 2do año consecutivo, realizamos el Reporte de Sustentabilidad GRI “Referenciado”. El mismo tiene una frecuencia anual y abarca el período: 1 de enero al 31 de diciembre del 2022.

Los temas materiales fueron definidos por Toyota Argentina para su red de concesionarios, tomando como referencia el “Programa de Desarrollo de RSE para Concesionarios” que fué diseñado para acompañar a la Red de Concesionarios en el desarrollo de su estrategia de RSE, el análisis de materialidad llevado adelante por la propia terminal automotriz, su Política de Responsabilidad Social, los compromisos de Toyota Motor Corporation, los desafíos ambientales 2050 y la Agenda 2030 de Naciones Unidas.

GRI 201 DESEMPEÑO ECONÓMICO

GRI 205 ANTICORRUPCIÓN

GRI 302 ENERGÍA

GRI 303 AGUA Y EFLUENTES

GRI 306 RESIDUOS

GRI 307 CUMPLIMIENTO AMBIENTAL

GRI 401 EMPLEO

GRI 403 SALUD Y SEGURIDAD

GRI 404 FORMACIÓN Y ENSEÑANZA

GRI 405 DIVERSIDAD E IGUALDAD



6 *Desempeño Económico*

CONTENIDO GRI GRI 202. DESEMPEÑO ECONÓMICO 2016, 103-1, 103-2, 103-3, 201-1

Enfoque de Gestión

Bosetti automotores esta comprometido con el manejo de los recursos de la manera más sustentable conviviendo en armonía con la comunidad y el medio ambiente de nuestra Provincia.

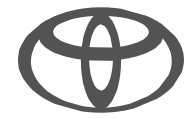
El "Desempeño Económico" forma parte de la materialidad definida por Toyota Argentina para su red de concesionarios en el marco del Programa de Negocios Competitivos GRI, y tomando como referencia el "Programa de Desarrollo de RSE para Concesionarios", el análisis de materialidad llevado adelante por la propia terminal automotriz, su política de Responsabilidad Social, los compromisos de Toyota Motor Corporation y la Agenda 2030.

A través de las auditorías (internas y externas) y de reportes mensuales realizados desde cada área, se realiza un seguimiento y evaluación de los resultados de cada área CSI VENTAS.

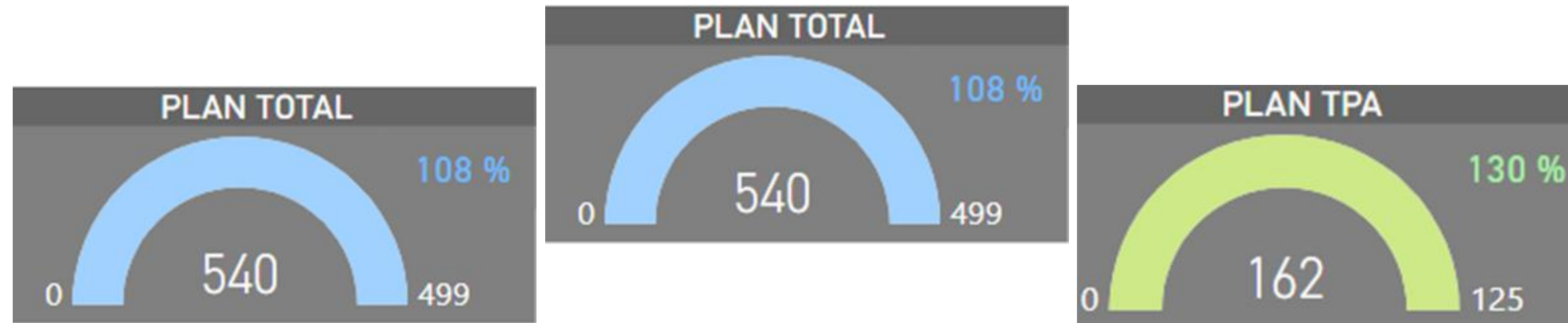


97,0
SSI DLR

Dealer Satisfaction	95,35
Toyota Satisfaction	98,60
Salesmen	96,51
Administration	93,95
Delivery Date	95,58
Delivery Moment	96,74
Facilities	96,98



Con relación al plan de ventas total superamos en un 8 % el plan original , incrementando las ventas convencionales en un 3 % y ventas de Toyota plan en 30%.



Capital de Trabajo

La prudencia en preservar el capital de trabajo y el punto de equilibrio disminuyendo riesgos es uno de los objetivos de la empresa . En el año 2022 el objetivo en unidades fue de 23 unidades superando el mismo a 45 unidades.

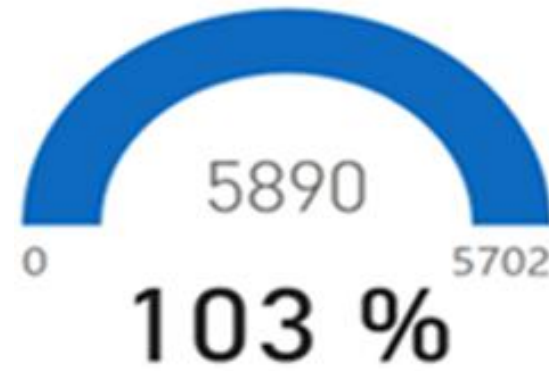
Capital Dealer	2021	2022
3. REAL VS OBJETIVO (u.)	55	45
2. OBJETIVO (u.)	25	23





Posventa

CPUS vs Objetivo



Superamos los objetivos de CPUS en un 3%

Como parte de nuestro compromiso con la satisfacción del cliente, llevamos a cabo evaluaciones periódicas para asegurarnos de que estamos cumpliendo con sus necesidades y superando sus expectativas. Estas evaluaciones se realizan tanto en las etapas de venta como en los servicios de posventa que ofrecemos. Utilizamos diferentes métodos para recopilar información, como encuestas, comentarios directos y análisis de datos. Esto nos permite obtener una visión completa de la experiencia del cliente e identificar áreas en las que podemos mejorar.

Market – Share

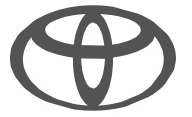
Análisis de mercado en la Provincia de la Rioja y participación de la marca.





7 *Desempeño Ambiental*

CONTENIDO GRI 302 Energía, 103, 302-1, 302-3 // GRI 303 Agua y Efluentes 103, 303-1, 303-3 // GRI 306 Residuos 103-1, 103-2, 103, 306-1, 306-3



Energía



El tema material "Energía" forma parte de la materialidad definida por Toyota Argentina para su red de concesionarios en el marco del Programa de Negocios Competitivos GRI.

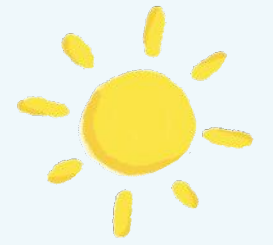
Para el desarrollo humano y económico sostenible es fundamental contar con un sistema energético fiable y sostenible. Para contribuir con este objetivo de desarrollo sostenible - ODS7: Energía asequible y no contaminante- Bosetti Automotores esta comprometido a realizar un uso racional de la energía eléctrica, a reducir el consumo de energía no renovable y a incorporar fuentes de energía renovables.

El consumo de energía es objeto de monitoreo y reducción permanente a través de la implementación de acciones de mejora y la incorporación de nuevas tecnologías. Aplicamos un uso racional de la energía eléctrica, reemplazando el sistema de iluminación para el ahorro energético, por iluminación LED, estamos trabajando en la instalación de sensores de movimiento .

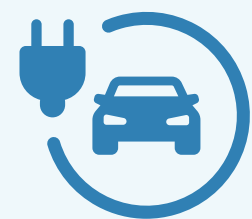
También participamos en el primer desarrollo en el sector olivícola a modo de prueba de incorporar energía renovable con paneles solares en el sector agrícola en convenio con la Empresa Cisa Riojana S.A.- Durante el año 2022 se realizaron las mediciones a efectos de aportar los resultados al sector para hacer extensiva esta acción.

MEDICIÓN		
AÑO	KW	%
2021	505375	1.05
2022	499066	1.01

Acciones Energías Renovables



Todas las actividades vinculadas a la disminución de las emisiones de CO2 estan enmarcadas en el **Desafío Ambiental** y gradualmente son incluidas en los **Planes de Acción**.



01

Promover con acciones el uso de vehículos híbridos.



02

Exención de impuestos vehículos híbridos.



03

Capacitación a la Comunidad

Bosetti automotores participo activamente en la eximición en la ley tributaria provincial del 100 % en el impuesto a los automotores en autos híbridos 0km en el primer año y 50 % en los años siguientes.



Aguas y fluídos

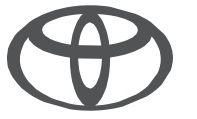
CONTENIDO GRI103, 303-1, 303-3

Enfoque de Gestión de Aguas y Fluidos Interacción con el agua como recurso compartido La gestión sostenible del agua está alineada con ODS6 de la Agenda 2030, cuyo objetivo es garantizar la disponibilidad y la gestión sostenible del agua y el saneamiento para todos. En este sentido, nuestro compromiso es reducir la cantidad de agua utilizada en nuestros procesos y retornarla adecuadamente al ambiente. El consumo de agua es medido en la Empresa mediante un caudalímetro a efectos de tener un consumo responsable. En el sector de lavadero contamos el tratamiento del agua de lavado de vehículos a través de una cámara decantadora donde los residuos sólidos se asientan en el suelo y los residuos de hidrocarburo se mantienen en suspensión evitando que los mismos sean descartados a las cloacas.

AÑO	M3	%
2021	841	1,2
2022	832	0,98



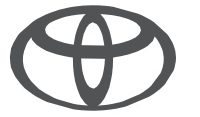
Sector de Chapa y Pintura



Incorporamos Paneles Endotérmicos en la cabina de pintura. Este sistema genera, mediante paneles dispuestos en las paredes de la cabina, un calor uniforme y constante para el proceso de secado. Permiten sectorizar la zona o pieza del vehículo a secar, funcionalidad muy útil cuando se están pintando superficies específicas del vehículo, logrando con esto un ahorro importante frente al uso de una cabina convencional.

La operación de secado se produce desde la lámina hacia el exterior, garantizando con ello un secado más homogéneo y una mejor calidad. La utilización y aplicaciones específicas esta nueva tecnología permite la reducción en el consumo de energía y reducción de tiempos de secado.

Es totalmente amigable con el medio ambiente, debido a que arroja cero emisiones de CO₂ a la atmósfera, contribuimos con esta Inversión al compromiso de Bosetti automotores a la concientización y cuidado del medio ambiente.



El plano aspirante concentra el polvo y residuo del lijado de la masilla mediante filtrado a efectos de no contaminar.

Pintura

Bosetti automotores, cuida el medio ambiente y con ese compromiso utiliza el sistema de pinturas línea 90 Eco Eficiente de Glasurit. La Línea 90 Base Agua es sustentable porque reduce le emisión de dióxido de carbono y emite un 90% menos de componentes orgánicos volátiles.



Residuos Contenido

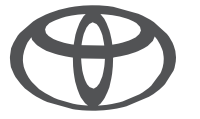
CONTENIDO GRI 306-1, 306-3

En Bosetti Automotores desarrollamos una Política de Gestión de Residuos basada en el manejo responsable de residuos que incluye la recolección, transporte, reciclado, reutilización y eliminación, como así también el control de esos procesos y su reglamentación. Tenemos desarrolladas las siguientes líneas de acciones Como parte de nuestras acciones para contribuir con el ODS 11:

1. Separamos y almacenamos papel, cartón y plástico. Contamos con un sistema de compactación y almacenamiento.
2. Cambiamos las protecciones descartables por fundas de asiento de tela lavables para reducir el consumo de papel y la generación de residuos.
3. Disponemos de una cámara decantadora donde los residuos sólidos se asientan en el suelo y los residuos de hidrocarburo se mantienen en suspensión evitando que los mismos sean descartados a las cloacas. Los residuos peligrosos son retirados por empresas privadas habilitadas a nivel municipal y provincial para su disposición final.
4. Los desechos de gas comprimido no se envían al medio ambiente, se tratan con un reciclador de gas especialmente diseñado para neutralizar su impacto.
5. Las baterías en desuso se descartan como residuo peligroso con el operador habilitado.



AÑO	KG
2021	2472
2022	2965



Cumplimiento Ambiental

CONTENIDO GRI 307 CUMPLIMIENTO AMBIENTAL 103-1, 103-2, 103-3, 307-1

Acciones que realizamos para monitorear el cumplimiento legal

El tema material "Cumplimiento Ambiental" forma parte de la materialidad definida por Toyota Argentina para su red de concesionarios en el marco del Programa de Negocios Competitivos GRI, y tomando como referencia el "Programa de Desarrollo de RSE para concesionarios", el análisis de materialidad llevado adelante por la propia terminal automotriz, su política de Responsabilidad Social, los compromisos de Toyota Motor Corporation y la Agenda 2030.

Desde el concesionario velamos por el cumplimiento de la normativa ambiental, trabajamos en pos de minimizar los impactos ambientales y ajustamos todas nuestras operaciones a las regulaciones locales, provinciales, nacionales y a las disposiciones de Toyota Argentina. Los Indicadores Ambientales son herramientas de gestión para optimizar la evaluación y control de las políticas, programas, objetivos, además la efectiva medición de su desempeño. Permiten el fortalecimiento en la toma de decisiones, al igual que la participación de todas las partes interesadas, promoviendo una cultura en pro del cuidado y conservación del medio ambiente y el impacto que genera.



Building trust together

Certificate

IRAM has issued an IQNET recognized certificate that the organization:

BOSETTI AUTOMOTORES S.R.L.

Ruta Nacional 38 y Ruta Provincial 5 - (5300) - Parque Industrial La Rioja - Pda. de La Rioja - República Argentina

has implemented and maintains a /an

Environmental Management System

for the following scopes:

After-sales services repair, scheduled maintenance, bodywork conditioning, painting and unit washing, at its headquarters in the city of La Rioja.

which fulfils the requirements of the following standard:

ISO 14001:2015

Issued on: 27/05/2022
Expires on: 27/03/2023

Registration Number: AR - ES - 1074

Alex Stoichitoliu
President of IQNET

Ing. Guillermo Cun
Certification Director IRAM



* This attestation is directly linked to the IQNET Member's original certificate and shall not be used as a stand-alone document.

IQNET Members:
AFNOR Spain, AFNOR Certification France, APCER Portugal, CCC Cyprus, CISA Italy, CCC China, CCM China, CCS Czech Republic, Cio Cert Croatia, DQS Holding GmbH Germany, EAGLE Certification Group USA, PCAW Brazil, FONDONORMA Venezuela, ICONTEC Colombia, ICS Bosnia and Herzegovina, Inspecta Serfitecni Oy Finland, INTECO Costa Rica, IRAM Argentina, JQA Japan, KTD Korea, LSQA Uruguay, MIRTEC Czechia, MSZT Hungary, Norko AS Norway, NSAI Ireland, NYCC-SIGE Mexico, PCBCI Island, Quality Austria, Aqda, SIQ Israel, SIO Slovenia, SIRM GAS International, Malaysia, SQS Switzerland, SIRAC Romania, TSE Turkey, YUGB Serbia

** The list of IQNET Members is available at the time of issue of the certificate (updated information is available under www.iqnet-certification.com)

Los principales impactos ambientales de nuestra operación se corresponden al consumo de energía, la gestión del agua, el control de los efluentes y los residuos.

Bosetti Automotores se encuentra certificada con las Normas 14001 de medio ambiente.



8 *Desempeño Social*

CONTENIDO GRI 401-2 Empleo, 103-1, 103-2, 103-3 , 403-1, 403-9, 404 Formación y Enseñanza 103-1, 103-2, 103-3, 103-4, 405 Diversidad e Igualdad de Oportunidades 103-1, 103-2, 103-3, 405-1

BENEFICIOS DE EMPLEO

COMPRA DE VEHÍCULOS

Para incentivar el crecimiento de nuestros colaboradores, se realizan descuentos en la compra de 0km y de usados, además se brindan facilidades a la hora de pagar patentamiento/transferencia.

SERVICIOS / REPUESTOS / ACCESORIOS

Descuentos en servicios y compras de repuestos y accesorios, con la posibilidad de descontarlo en el bono en hasta 3 cuotas.

DÍA DE CUMPLEAÑOS

En el día del cumpleaños solo se trabaja medio día.

PREMIOS Y SORTEOS

Se otorgan premios por objetivos cumplidos e incentivos. Además se realizan sorteos para toda la empresa (vouchers en spa, restaurants, entradas a eventos, etc).

ESTACIONAMIENTO GRATUITO

Playa de estacionamiento exclusiva para empleados.

El tema material Empleo forma parte de la materialidad definida por Toyota Argentina para su red de concesionarios en el marco del Programa de Negocios Competitivos GRI, tomando como referencia el "Programa de Desarrollo de RSE para concesionarios", el análisis de materialidad llevado adelante por la propia terminal automotriz, su política de Responsabilidad Social y la Agenda 2030.

En Bosetti Automotores trabajamos para construir y mantener vínculos laborales basados en el respeto y confianza mutua, fomentando el trabajo en equipo. En este marco, respetando los valores del Toyota Way, promovemos un salario digno para todas las personas que integran la concesionaria, el respeto por la igualdad de condiciones. Somos una empresa de puertas abiertas. Anualmente se realiza través de Toyota Argentina la encuesta de clima de opinión interna que incluye a todo nuestro personal.

Esta encuesta, busca conocer las opiniones de nuestros equipos con relación a las tareas que desempeñan, el liderazgo que lo acompaña y las condiciones de trabajo. La encuesta de clima interno nos posiciono en el año 2022 en el puesto numero de 1 de la red de concesionarios oficiales.

SATISFACCIÓN GENERAL

5.00

SATISFACCIÓN GRL. ANUAL



POSICIÓN





DIVERSIDAD E IGUALDAD DE OPORTUNIDADES

CONTENIDO GRI 103-1, 103-2, 103-3, 405-1

Nuestras políticas son:

1. Rechazar cualquier forma de discriminación por razón de raza, edad, sexo, estado civil, nacionalidad, creencias u cualquier otra condición física o social entre nuestros empleados, valorando la diversidad como un activo que nos permite confrontar diferentes puntos de vista, fomentando la creatividad e innovación.
2. Consolidar una cultura de respeto hacia todas las personas y promover comportamientos favorables y abiertos a la diversidad en todas las interacciones con los grupos de interés de nuestra compañía.
3. Garantizar el derecho a la igualdad efectiva de oportunidades y trato para todos nuestros trabajadores y colaboradores, permitiéndoles desarrollarse personal y profesionalmente y brindar lo mejor de sí
4. Evitar cualquier tipo de discriminación laboral en aspectos como el acceso al empleo, promoción, clasificación profesional, formación, retribución, conciliación de la vida laboral y familiar, y demás condiciones laborales.

En Toyota Bosetti Automotores , nos comprometemos a seguir avanzando en el camino hacia una empresa más inclusiva, igualitaria y respetuosa. Juntos, construiremos un futuro más equitativo y próspero con una visión a largo plazo.



SALUD Y SEGURIDAD EN EL TRABAJO

CONTENIDO GRI 403 103-1, 103-2, 103-3, 403-1, 403-9

Nuestro sistema de gestión de la salud y seguridad en el trabajo se rige en base a los requerimientos dispuestos por la ley.

La seguridad es nuestra máxima prioridad. Todas las personas que trabajan para nosotros, o con nosotros, tienen la importante misión de conseguir que el entorno de trabajo de Bosetti Automotores sea seguro. Apostamos al compromiso de cumplir las normas y los reglamentos de seguridad correspondiente al trabajo como una forma de respeto a las personas del equipo de trabajo y a las comunidades en las que trabajamos. Es por eso que en Bosetti Automotores nos esforzamos por:

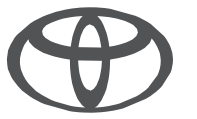
- Mantener las condiciones de Higiene y Seguridad en el trabajo.
- Fomentar la concientización y capacitación de todo el personal en la prevención de riesgos.
- Cumplir con todas las disposiciones legales sobre higiene y seguridad en el trabajo.
- Concientizar sobre la prevención de riesgos en todas las operaciones de la Empresa.
- Mantener el orden y limpieza de cada sector. Seguimos la regla de las 5 S

META ZERO

Desde hace 3 años tenemos implementado el sistema META O -Un programa monitorea día a día registrando en caso que hubiere accidentes la causa raíz de ellos, a efectos de tomar las medidas correspondientes

Este informe se encuentra visible para el personal de la empresa y público en general en una pantalla.

Durante el año 2022, la siniestralidad fue 0 - Meta Cumplida -



En **Bosetti Automotores** nos preocupamos por la seguridad de cada una de las personas que trabajamos aquí. Es por eso que decidimos establecer la "**Meta Cero**" que busca minimizar el riesgo de accidentes laborales. Como así también lograr cumplir **365 días** sin ningún incidente.

La Meta Cero es POSIBLE



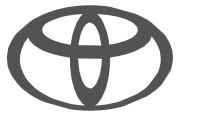
TIEMPO DESDE EL ÚLTIMO INCIDENTE 172 días 19 horas 34 minutos 16 segundos

[Conocé los incidentes pasados aquí](#)

CAPACITACIONES

Primeros Auxilios

Capacitamos a nuestro personal en medidas de Prevencion , RCP y primeros auxilios.



CAPACITACIONES

El Curso de Capacitacion de la Nueva Hilux SRX MY'24





9 *Acciones con la Comunidad*

CONTENIDO GRI 413 Comunidades Locales 103-1, 103-2, 103-3, 413-1



RELACIONAMIENTOS CON LA COMUNIDAD

Proyectos en Ejecución



Mi Escuela



**Nuestro
Vivero**



**Sumando
Sonrisas**

Procuramos ser un buen ciudadano corporativo contribuyendo al desarrollo sustentable de las comunidades donde operamos. Para ellos, llevamos adelante actividades y programas basados en 3 ejes:

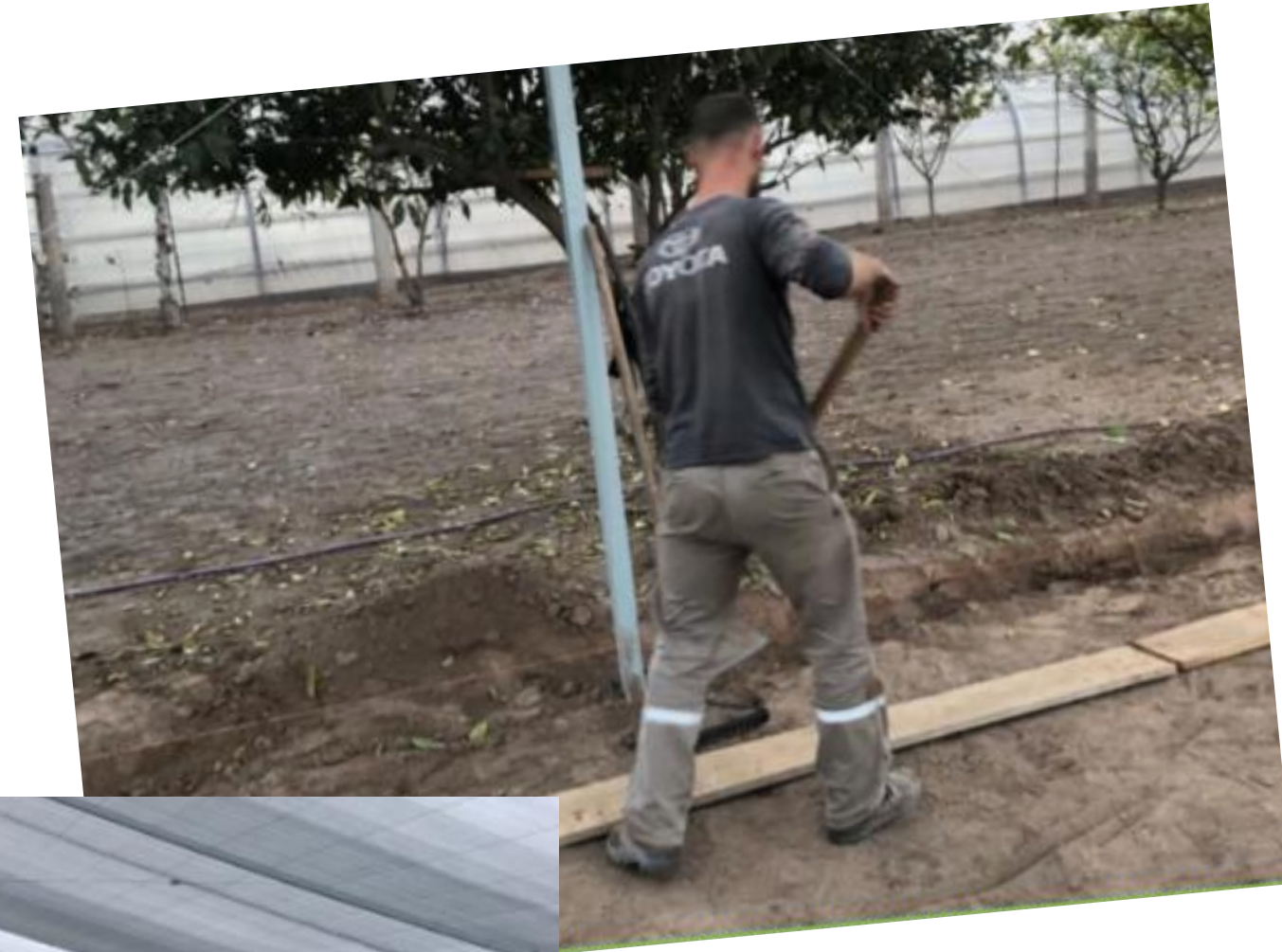
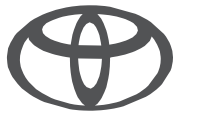
Programa Mi Escuela

Recicla, Reduce, Reutiliza



A través de este programa, pretendemos enseñar a niños y adolescentes el valor del reciclaje, para lograr un mundo más sostenible.

Programa Nuestro Vivero



- Recuperación de espacio olvidado.
- Limpieza y construcción de vivero



Programa Sumando Sonrisas

Educación sobre Agricultura Familiar



Visita en familia al Vivero de la empresa para aprender sobre agricultura y jardinería. Toda la familia puede colaborar en la siembra y recolección de los alimentos, aprendiendo así la importancia del reciclaje para la fabricación de compost y la siembra para la obtención de alimentos.

I INDICE GRI

ASPECTOS MATERIALES	COBERTURA	ESTANDAR GRI ASOCIADO	ODS ASOCIADO
Perfil de la Organización	Carta del Presidente, Actividades, marcas, productos y servicios, ubicación, tamaño, de la organización, propiedad y forma jurídica	GRI 102 Contenidos Generales 102-1, 102-2, 102-3, 102-4, 102-5, 102-6 102-7, 102-8, 102-14	5-8-10-11-12-16
Gobierno, Ética e Integridad	Gobierno Corporativo. Ética e Integridad, Código de Ética y Conducta	GRI 102-18, 2-23, 2-24, 2-25, 2-26, 3-3, 205-1, 205-2, 205-3, 406-1, 407-1, 408-1, 409-1	5-8-10-16
Anticorrupción	Comunicación y políticas, procedimiento anticorrupción	GRI 205, 103-1, 103-2, 103-3, 205-2	16
Desempeño Económico	Principales Resultados	GRI 202, 103-1, 103-2, 103-3, 201-1	11_12_16
Energía	Consumo energético	GRI 302 Energía 103, 302-1, 302-3	7-9-11-12-13
Agua y efluentes	Consumo de Agua. Gestión sostenible del agua	GRI 303 Agua Y efluentes 103, 303-1, 303-3	6-11-12-13
Residuos	División y Gestión de Residuos	GRI 306 Residuos 103-1, 103-3, 306-1, 306-3	11-12-13-17
Cumplimiento Ambiental	Programas y Certificaciones	GRI 307 Cumplimiento Ambiental 103-1, 103-2, 103-3, 307-1	11_13_17
Empleo	Creación de empleo y Condiciones laborales	GRI 401-2 Empleo 103-1, 103-2, 103-3, 401-2	3_5_8
Salud y Seguridad en el Trabajo	Gestión del entorno de trabajo	GRI 403 Salud y Seguridad en el trabajo	3_8
Formación y Enseñanza	Programas de capacitación para empleados	GRI 404 Formación y Enseñanza 103-1, 103-2, 103-3, 404-1	4_8_10
Diversidad e Igualdad de Oportunidades	Políticas de Diversidad e Inclusión	GRI 405 Diversidad e Igualdad de Oportunidades 103-1, 103-2, 103-3, 405-1	8_10
Comunidades Locales	Acciones de relacionamiento con la comunidad	GRI 413 Comunidades Locales 103-1, 103-2, 103-3, 413-1	3-4-10-11-13-17

 **TOYOTA**



Bosetti **Automotores**



@bosettiautomotores