



Professionals
Tackling
Exploitation of
Children and
Trafficking


AMBASSADE
DE FRANCE
EN ROUMANIE
*Liberté
Égalité
Fraternité*

INSTITUT
FRANÇAIS
Roumanie



**IMPLICAREA PERSOANELOR CU EXPERIENȚĂ
TRĂITĂ ÎN TRAFICARE ÎN ELABORAREA
POLITICILOR PUBLICE PRIVIND PREVENIREA ȘI
COMBATEREA TRAFICULUI DE PERSOANE**

GHID PRACTIC

© Federația ProTECT, 2025



Titlu: Implicarea persoanelor cu experiență trăită în traficare în elaborarea politicilor publice privind prevenirea și combaterea traficului de persoane. Ghid practic

Publicat la: București, septembrie 2025

Acest material este disponibil sub licență deschisă. Poate fi utilizat, reprodus și distribuit liber, cu condiția citării sursei: Federația ProTECT, 2025.

Această publicație a fost realizată cu sprijinul Ambasadei Franței și al Institutului Francez. Conținutul acestui ghid aparține exclusiv autorilor și nu reflectă în mod necesar poziția oficială a finanțatorilor.

Editor: Federația ProTECT

 www.traficdepersoane.ro |  secretariat@traficdepersoane.ro

Mulțumiri

Acest ghid a fost elaborat în cadrul proiectului „Vocile supraviețuitorilor: includerea experiențelor trăite în elaborarea politicilor antitrafic”, derulat de Federația ProTECT și finanțat de Ambasada Franței și Institutul Francez.

Mulțumim pentru încrederea acordată și pentru susținere Ambasadei Franței și Institutului Francez. În conformitate cu obiectivele de dezvoltare durabilă, politica de cooperare internațională a Franței acordă o atenție deosebită rolului organizațiilor societății civile în elaborarea politicilor concertate, incluzive și durabile. În calitate de state membre ale Consiliului Europei și ale Uniunii Europene, România și Franța asigură respectarea, promovarea și apărarea drepturilor omului, ca fundament al demnității umane, al libertății și al societăților libere și democratice. În acest sens, Ambasada Franței și Institutul Francez au lansat acest apel la propuneri de proiecte ce a avut ca scop sprijinirea organizațiilor societății civile în consolidarea statului de drept și a cooperării cu organizațiile franceze.

Prezentul ghid este rodul colaborării între membrii Federației ProTECT, în special al organizațiilor care oferă sprijin direct victimelor traficului de persoane. Le mulțumim în mod special ADPARE, AIDROM, Asociației Dignity Restored, Asociației eLiberare, Asociației FREE, Fundației Micu Bogdan, Fundației Ușa Deschisă, Generație Tânără România, Institutului Bucovina, LOGS – Grup de inițiative sociale, Fundației Missio Link și Fundației People to People pentru contribuțiile valoroase.

Realizat printr-un efort colectiv, ghidul oferă informații clare și accesibile, menite să sprijine persoanele interesate de acest domeniu. Exprimăm recunoștință tuturor colaboratorilor, partenerilor și celor care au împărtășit din experiența și expertiza lor.

Dorim să adresăm mulțumiri speciale doamnei Flora Enifo, co-fondatoare și manager de comunitate al Asociației MIST, partenerul francez din cadrul proiectului, pentru sprijinul constant, încurajările sincere și contribuția valoroasă adusă în realizarea acestui ghid.

Cuprins



Pagina 05 Note metodologice

Pagina 08 Principii etice

Pagina 12 Actorii cu rol în implicarea supraviețuitorilor în elaborarea politicilor publice

Pagina 15 Pregătirea organizațiilor și structurilor de sprijin

Pagina 26 Responsabilizarea supraviețuitorilor

Pagina 34 Construirea și sprijinirea Grupului consultativ al persoanelor cu experiență trăită. Pregătirea factorilor de decizie

Pagina 41 Pașii următori

Pagina 42 Bibliografie

Pagina 43 Anexe

Note metodologice

Acest ghid este o inițiativă a Federației ProTECT, născută în contextul implementării Strategiei Naționale împotriva Traficului de Persoane (SNITP) 2024–2028, ca parte a angajamentului de a realiza Obiectivul specific 1.6: Implicarea voluntară a fostelor victime în procesul de planificare și implementare a programelor antitrafic.

Procesul de elaborare a ghidului a combinat experiența practică a organizațiilor membre ProTECT, perspectivele supraviețuitorilor și bunele practici internaționale. Conținutul său reflectă rezultatele unei serii de ateliere și consultări online și offline, organizate în cadrul unui proiect de grant în parteneriat cu membrii colectivei Mist, o organizație din Franța condusă de femei care au fost victime ale proxenetismului sau ale traficului în scopul exploatării sexuale.

La nivel național, contribuțiile valoroase ale organizațiilor din rețeaua ProTECT care colaborează direct cu supraviețuitori au fost documentate prin

cinci interviuri semi-structurate, care au oferit o imagine nuanțată a modului în care supraviețuitorii sunt implicați, în diferite forme, în activitățile antitrafic.

Pe lângă sursele primare, ghidul a fost fundamentat și prin consultarea unor resurse internaționale relevante din partea unor organizații precum OSCE, Organizația Mondială a Sănătății (WHO), Global Fund to End Modern Slavery și National Survivor Network, pentru a asigura alinierea la standarde globale și adaptarea acestora la realitățile și nevoile din România.

Limitări

Acest ghid a fost elaborat anterior constituirii Grupului consultativ al persoanelor cu experiență trăită în traficare (sau Grupul consultativ al fostelor victime, termenul utilizat în SNITP), prevăzut în cadrul Obiectivului 1.6.1 din SNITP 2024–2028, menit să consilieze activitatea Comitetului Interministerial de Coordonare Strategică Intersectorială a Luptei împotriva Traficului de Persoane.

Prin urmare, conținutul său nu reflectă încă experiențele practice ale acestui grup, procesul efectiv de constituire, provocările întâmpinate sau lecțiile învățate în ceea ce privește implicarea supraviețuitorilor în procese consultative și decizionale. Este de așteptat ca, pe măsură ce Grupul consultativ își începe activitatea, să apară noi perspective, modele funcționale și bune practici care vor trebui integrate într-o versiune revizuită a ghidului. De asemenea, anumite componente esențiale rămân în curs de dezvoltare și vor necesita o formulare clară și adaptată: rolul concret al grupului, modul în care acesta va fi comunicat și explicat membrilor săi, procesul de recrutare, etapele de integrare a supraviețuitorilor în Grupul consultativ, structura, ierarhia și dinamica internă, precum și implicarea reprezentanților din cadrul ONG-urilor specializate în roluri de facilitatori sau moderatori ai Grupului consultativ. În plus, este necesară o reflecție continuă asupra aspectelor legate de utilizarea și asumarea conținutului creat de membrii Grupului consultativ (informații, materiale, testimoniale etc.), pentru a garanta respectarea drepturilor, demnității și autonomiei acestora în ceea ce privește propriul parcurs de implicare. Astfel, ghidul de față trebuie privit ca un document deschis completărilor și ajustărilor în funcție de realitățile și lecțiile învățate ulterior, din practică.

Terminologie

Scopul acestui glosar nu este de a oferi definiții universale pentru concepte și termeni similari, ci de a sublinia modul în care termenii sunt utilizați în practică. Acest glosar prezintă și clarifică principalele concepte și termeni tehnici utilizați.

Este important de menționat că nu orice persoană se simte pregătită sau confortabilă să se identifice ca „supraviețuitor”. Acest termen poate părea prematur sau nepotrivit, în funcție de etapa în care se află persoana în procesul de recuperare.

Pentru a fi cât mai incluzivi și respectuoși față de identitatea și experiențele fiecărei persoane, am ales să folosim alternativ termenii „victimă”, „supraviețuitor” sau „persoană cu experiență trăită în traficare”. Este important și recomandat ca în interacțiunea directă cu o persoană să fie folosit termenul pe care aceasta îl preferă.

- **Conducere colaborativă** – o formă de conducere în care o persoană coordonează un grup împreună cu una sau mai multe persoane, împărțind în mod egal puterea și influența. Rolurile, responsabilitățile și gradul de implicare sunt distribuite între lideri în funcție de punctele forte ale fiecăruia.
- **Experiență trăită** – expertiză care nu provine din instruire sau educație formală, ci din cunoștințele dobândite prin experiențele personale, trecute sau prezente, legate de o problemă sau provocare.
- **Expert prin experiență** – persoană care pune accentul pe cunoștințele dobândite prin experiențe personale, din viața reală, mai degrabă decât pe informații teoretice sau la mâna a doua. Experiența trăită este recunoscută ca o formă unică și esențială de expertiză, în special în domenii precum asistența socială, sănătate și elaborarea de politici publice. Se are în vedere faptul că persoanele cu experiență trăită în anumite situații pot furniza perspective relevante la care ceilalți nu au acces. Acest concept evidențiază importanța valorizării diversității de perspective și faptul că fiecare persoană interpretează și trăiește evenimentele în mod unic. Persoanele cu astfel de experiențe nu sunt doar victime ale traficului, ci și „experți prin experiență”, având o înțelegere profundă a nevoilor celor afectați și a celor mai potrivite soluții pentru prevenirea și combaterea traficului de persoane. Recunoașterea competențelor și perspectivelor acestora necesită un angajament semnificativ, care include implicarea respectuoasă, demnă și echitabilă a persoanelor cu experiență trăită în procese precum elaborarea de politici, dezvoltarea de programe și evaluarea acestora.
- **„Grupul consultativ al fostelor victime”** - menționat în Strategia Națională Împotriva Traficului de Persoane pentru perioada 2024-2028 (Obiectiv specific 1.6.1.) are rolul de „a consilia activitatea Comitetului Interministerial de Coordonare Strategică Intersectorială a Luptei împotriva Traficului de Persoane”. Acest grup urmează a fi constituit³. Acesta va fi menționat în cuprinsul acestui ghid și sub denumirea de „Grupul consultativ al persoanelor cu experiență trăită în traficare” sau „Grupul consultativ”.

³ La momentul redactării acestui ghid, în iulie 2025, sunt în desfășurare demersuri pentru constituirea grupului.

⁴ Termenul consacrat în limba engleză este „meaningful engagement”.

- **Implicare** – participarea activă și conștientă a unei persoane într-o activitate sau situație, asumându-și responsabilități și contribuind în mod direct la desfășurarea sau succesul acesteia.
- **Implicare semnificativă**⁴ – includerea respectuoasă, demnă și echitabilă a persoanelor cu experiență trăită în diverse procese și activități, într-un mediu favorabil care sprijină transferul de putere către aceste persoane și valorizează experiența lor directă.
- **Limite de siguranță** – oricine interacționează cu o persoană supraviețuitoare a traficului trebuie să fie conștient că nici măcar aceasta nu poate anticipa pe deplin impactul traumei emoționale suferite, iar anumite gesturi sau cuvinte pot interfera cu procesul de vindecare. Limita de siguranță este o graniță clară, stabilită între profesionist (practician, specialist, expert, decident etc.) și supraviețuitor, care are rolul de a proteja atât persoana cu experiența trăită, cât și profesionistul, asigurând un cadru securizant, etic și sănătos.
- **Supraviețuitor** – persoană care a reușit să trăiască în urma unui eveniment grav, cum ar fi un accident, o boală gravă, un război, un dezastru natural sau o formă de abuz/traumă (ex. violență, trafic de persoane, cancer etc.).
- **Supraviețuitor al traficului de persoane** – o persoană care a ieșit dintr-o situație de trafic de persoane. Acest termen este adesea folosit ca un termen de împluternicire pentru a remarca faptul că o persoană a depășit sau este în curs de depășire a unei traume. Este, în general, termenul utilizat de organizațiile care luptă pentru drepturile victimelor.
- **Traficul de persoane** – este o infracțiune gravă care încalcă demnitatea și drepturile fundamentale ale individului. Reprezintă recrutarea, transportul, transferul, adăpostirea sau primirea de persoane, inclusiv schimbul sau transferul de control asupra persoanelor în cauză, efectuate sub amenințare sau prin uz de forță sau prin alte forme de constrângere, prin răpire, prin fraudă, prin înșelăciune, prin abuz de putere sau profitând de o situație de vulnerabilitate, ori prin oferirea sau primirea de bani sau alte foloase pentru a obține consimțământul unei persoane care deține controlul asupra altei persoane, în scopul exploataării. Exploatarea include, cel puțin, exploatarea prostituției altor persoane sau alte forme de exploatare sexuală, munca sau serviciile forțate, inclusiv cerșitul, sclavia sau practicile similare sclaviei, aservirea, exploatarea activităților infracționale sau prelevarea de organe ori exploatarea maternității de substituție, a căsătoriei forțate sau a adopției ilegale⁵.
- **Trauma** – modul în care corpul și mintea reacționează la un eveniment periculos.
- **Trauma emoțională** – reacție psihologică intensă și dureroasă apărută ca urmare a unui eveniment negativ, copleșitor sau amenințător, care depășește capacitatea unei persoane de a face față în mod normal.
- **Victimă** – o persoană care suferă un prejudiciu sau o vătămare a vieții, sănătății sau integrității sale fizice ca urmare a unui act ilegal comis de o altă persoană.
- **Victimă a traficului de persoane** – o persoană care a fost recrutată, adăpostită, transportată în scopul exploataării prin constrângere, răpire, inducere în eroare sau abuz de autoritate; sau profitând de imposibilitatea de a se apăra sau de starea de vădită vulnerabilitate; sau prin plăți/foloase pentru obținerea consimțământului unei persoane care controlează victima.

⁴ Termenul consacrat în limba engleză este „meaningful engagement”.

⁵ Directiva 2011/36/UE a Parlamentului European și a Consiliului din 5 aprilie 2011 privind prevenirea și combaterea traficului de persoane și protejarea victimelor acestuia, precum și de înlocuire a Deciziei-cadru 2002/629/JAI a Consiliului, art. 2. De asemenea, definiția se regăsește și în art. 210 și 182 din Codul penal.



01.

Principii etice

Principiile etice se aplică în mod egal tuturor actorilor implicați în sprijinirea victimelor traficului de persoane sau a supraviețuitorilor – de la organizații neguvernamentale și instituții publice, până la factori de decizie și lideri comunitari. Respectarea acestor principii nu reprezintă doar o alegere morală, ci constituie o condiție esențială pentru construirea încrederii, asigurarea transparenței și consolidarea unui cadru bazat pe răspundere și responsabilitate reciprocă. De altfel, aceste principii sunt reflectate și în documente elaborate de instituții și organizații regionale sau internaționale, precum Organizația pentru Securitate și Cooperare în Europa (OSCE)⁶.

1

Principiul „Primum non nocere”⁷

Principiul de bază este acela de a ne asigura că nicio intervenție nu pune victima sau supraviețuitorul într-o situație mai rea decât cea în care s-ar fi aflat în absența acelei intervenții. Acest lucru presupune menținerea unor limite clare de siguranță și respectarea libertății fiecărei persoane de a decide dacă și în ce măsură dorește să participe la o activitate.

2

Perspectiva victimologică

Presupune ca toate intervențiile, deciziile și acțiunile să fie ghidate în primul rând de nevoile, drepturile și voința supraviețuitorilor. Scopul este de a evita revictimizarea și de a sprijini supraviețuitorii într-un mod care le oferă control asupra propriului parcurs de recuperare și reintegrare.

3

Practică informată cu privire la traumă

Implică recunoașterea și înțelegerea impactului profund pe care trauma îl poate avea asupra supraviețuitorilor traficului de persoane – inclusiv asupra modului în care aceștia percep sprijinul, comunică sau participă la diverse procese. Această abordare presupune adaptarea intervențiilor pentru a reduce riscul de retraumatizare, oferirea unui mediu sigur și predictibil, precum și sprijin emoțional adecvat. Profesioniștii implicați trebuie să manifeste empatie, răbdare și flexibilitate, asigurându-se că nevoile psihologice și de siguranță ale supraviețuitorilor sunt respectate în orice etapă a procesului.

⁶ Guidance on establishing and maintaining National Survivors of Trafficking Advisory Councils (NSTACs), OSCE/ODIHR 2024, disponibil [online](#).

⁷ Expresie în limba latină care se traduce: „Înainte de orice, să nu faci rău”.

4

Sensibilitate culturală

Presupune recunoașterea, respectarea și valorizarea diversității culturale, etnice, religioase și lingvistice a supraviețuitorilor traficului de persoane, asigurând incluziunea în toate procesele.

5

Confidențialitate, dreptul la viață privată și anonim

Toate persoanele care interacționează cu victime sau supraviețuitori trebuie să respecte și să protejeze confidențialitatea, viața privată și anonimul acestora. Aceste principii sunt esențiale pentru siguranța și încrederea lor, mai ales în cazul celor care nu doresc ca informațiile private să fie făcute publice. Profesioniștii, în colaborare cu victima sau supraviețuitorul, ar trebui să stabilească cele mai sigure modalități de implicare.

6

Informare completă și consimțământ

Consimțământul informat este esențial. Victimele sau supraviețuitorii trebuie să primească toate informațiile necesare înainte de a decide să participe la orice activitate sau program și înainte de a se lua orice măsură în numele lor. Aceștia au dreptul de a limita modul în care sunt folosite informațiile lor. Acest lucru include obținerea consimțământului pentru fiecare nou context în care expertiza lor este utilizată, subliniind faptul că un consimțământ oferit inițial nu este valabil pentru totdeauna. Formularele de consimțământ trebuie să fie clare, redactate sau traduse în limba preferată de supraviețuitor și explicate în detaliu, pentru a evita orice formă de manipulare.

7

Recunoașterea identității complete a supraviețuitorilor

Organizațiile și alți actori care interacționează cu supraviețuitorii trebuie să-i vadă ca persoane în toată complexitatea lor, dincolo de experiențele lor în trafic. Aceasta presupune aprecierea aspirațiilor, a valorilor și a identității lor complexe. Supraviețuitorii nu sunt definiți doar de trecutul lor; ei au puncte forte, talente și perspective unice care pot îmbogăți procesul de elaborare a politicilor. Este important să se utilizeze un limbaj care reflectă preferințele lor.

8

Autodeterminare și participare

Implicarea trebuie să fie întotdeauna voluntară și semnificativă. Supraviețuitorii care doresc să contribuie trebuie susținuți și responsabilizați, iar cei care nu sunt pregătiți nu trebuie sub nicio formă presați. Invitarea la implicare trebuie să fie clar formulată, cu menționarea scopului și a așteptărilor. Este important ca nivelul de pregătire al supraviețuitorilor să fie evaluat și să li se ofere resursele necesare pentru a putea contribui într-un mod eficient.

9**Egalitate și echitate**

Dacă egalitatea presupune tratarea tuturor persoanelor la fel, echitatea înseamnă recunoașterea și adaptarea la nevoile și circumstanțele specifice ale fiecăruia, pentru a le asigura o implicare justă. Este esențial ca supraviețuitorilor să li se ofere sprijin și oportunități personalizate, astfel încât fiecare să poată contribui în mod eficient, indiferent de punctul din care pornește.

10**Nediscriminarea**

Este esențial ca toate persoanele supraviețuitoare, indiferent de trecutul sau experiența lor, să fie tratate cu demnitate. Acest lucru presupune recunoașterea și eliminarea prejudecăților și a barierelor existente, precum și promovarea activă a unui mediu incluziv.

11**Respectarea diversității**

Politicele și intervențiile trebuie să reflecte și să respecte diversitatea de origini, culturi și experiențe ale persoanelor supraviețuitoare. Aceasta presupune să ținem cont de dificultățile specifice ale fiecărui grup.

12**Cultivarea unei abordări bazate pe parteneriat**

Implicarea supraviețuitorilor ar trebui să se bazeze pe un parteneriat autentic, nu pe un proces unilateral. Este important ca organizațiile să susțină autonomia supraviețuitorilor, punând la dispoziție oportunități adaptate scopurilor și competențelor lor. Respectul reciproc și colaborarea în procesul decizional sunt fundamentale.

13**Compensații și practici corecte**

Supraviețuitorii ar trebui să fie remunerați echitabil pentru timpul și munca depusă, recunoscând astfel contribuțiile lor ca experți. Acest lucru demonstrează respect și asigură că implicarea lor nu este percepută ca un act de caritate.

15**Suficient de bun este mai bine decât perfect**

Pornind de la resursele disponibile, este esențial să se ofere supraviețuitorilor timpul și spațiul necesar pentru dezvoltare, prioritizând întotdeauna bunăstarea lor în detrimentul obținerii unor rezultate imediate.

14**Stabilirea limitelor de siguranță**

Supraviețuitorii ar trebui să aibă dreptul de a decide nivelul lor de implicare și de a se retrage fără presiune sau vinovăție. Alegerile lor trebuie respectate și ar trebui oferit sprijin celor care doresc să se implice în activități de advocacy.

Aspecte suplimentare de luat în considerare

► Formare și educație continuă

Organizațiile și persoanele care lucrează cu supraviețuitorii ar trebui să se angajeze în formarea și educația continuă cu privire la practicile sensibile la traumă, sensibilitatea culturală și interacțiunea etică. Acest lucru asigură nu doar înțelegerea teoretică a principiilor, ci și aplicarea lor eficientă în practică.

„Printre subiectele abordate în cadrul sesiunilor de formare se numără și perspectiva victimologică și informată cu privire la traumă. În urma formării, membrii echipei înțeleg genul de experiențe prin care trece o victimă, tocmai pentru a nu o judeca, pentru a înțelege care sunt motivațiile ei, dificultățile ei.”

Asociația Dignity Restored

► Revizuire și evaluare periodică

Principiile etice ar trebui revizuite și evaluate periodic pentru a se asigura că sunt respectate și eficiente. Feedback-ul din partea supraviețuitorilor ar trebui solicitat în mod activ și integrat în acest proces.

► Proceduri clare de sesizare a neregulilor

Supraviețuitorii trebuie să aibă acces la proceduri clare și confidențiale prin care să poată semnala încălcarea principiilor etice. Acest lucru asigură asumarea responsabilității și oferă un mecanism de soluționare a eventualelor probleme.

► Conștientizarea vulnerabilităților intersecționale

Este important să ne amintim că supraviețuitorii pot fi afectați de mai multe forme de discriminare simultan, în funcție de rasă, etnie, gen, orientare sexuală, dizabilitate sau alți factori. Aceste aspecte trebuie luate în considerare în orice demers.

► Sustenabilitatea implicării

Organizațiile ar trebui să ia în considerare sustenabilitatea implicării supraviețuitorilor. Aceasta înseamnă elaborarea de strategii pe termen lung pentru sprijinirea contribuțiilor supraviețuitorilor și asigurarea faptului că implicarea lor nu rămâne doar un eveniment punctual.





Actorii cu rol în implicarea supraviețuitorilor în elaborarea politicilor publice

Pentru a facilita identificarea și încurajarea supraviețuitorilor în vederea participării într-un Grup consultativ, organizațiile pot colabora atât cu instituții publice cu atribuții clare în domeniul traficului de persoane, cât și cu organizații neguvernamentale specializate în sprijinirea acestora, pentru a înțelege modalitățile cele mai eficiente de a acționa în acest sens.

ANITP

Instituția principală cu rol direct în protecția și asistența victimelor este Agenția Națională Împotriva Traficului de Persoane (ANITP), care are următoarele atribuții în raport cu victimele:

- realizează evaluarea inițială a situației victimelor traficului de persoane, pentru identificarea nevoilor de asistență specializată;
- coordonează referirea victimelor către servicii specializate de protecție și asistență;
- monitorizează aplicarea Mecanismului național de identificare și referire a victimelor traficului de persoane;
- facilitează participarea victimelor traficului de persoane la activitatea de urmărire penală și judecată în cooperare cu instituțiile cu atribuții în domeniu;
- dezvoltă și implementează programe și campanii de prevenire și asistență dedicate victimelor;
- sprijină reintegrarea socială și recuperarea psihologică a supraviețuitorilor prin parteneriate cu organizații specializate.

De asemenea, ANITP are un rol direct în implementarea Obiectivului specific 1.6.⁸ din Strategia Națională Împotriva Traficului de Persoane 2024-2028, și anume implicarea voluntară a fostelor victime în procesul de planificare și implementare a programelor antitrafic⁹. Lista completă a partenerilor ANITP, din sectorul public și privat, este disponibilă online¹⁰.

⁸ Constituirea unui Grup consultativ al fostelor victime, care să consilieze activitatea Comitetului Interministerial de Coordonare Strategică Intersectorială a Luptei Împotriva Traficului de Persoane.

⁹ SNITP 2024-2028.

¹⁰ Parteneri ANITP care au responsabilități pe linia prevenirii și combaterii traficului de persoane, disponibil [online](#).

Organizațiile neguvernamentale

Organizațiile neguvernamentale joacă un rol esențial în asigurarea sprijinului direct și holistic pentru supraviețuitori. Acestea oferă servicii specializate precum consiliere psihologică, asistență juridică, adăpost temporar sau pe termen lung, suport medical și programe de reintegrare socială și profesională. ONG-urile sunt adesea primele puncte

de contact pentru victime, fiind prezente la nivel local și având experiența necesară pentru a răspunde nevoilor complexe ale supraviețuitorilor. Prin colaborarea strânsă cu ANITP și alte instituții publice, organizațiile neguvernamentale contribuie decisiv la recuperarea și protecția drepturilor victimelor traficului de persoane.

Mai mult decât furnizori de servicii, organizațiile societății civile joacă un rol crucial în facilitarea implicării active a supraviețuitorilor în procesele decizionale care le privesc direct, prin:

- crearea unor spații sigure în care vocile supraviețuitorilor pot fi auzite și integrate în elaborarea politicilor publice, dezvoltarea programelor și evaluarea serviciilor;
- formare, mentorat și susținere continuă;
- promovarea principiului „Nihil de nobis, sine nobis” („Nimic despre noi, fără noi”), încurajând participarea directă a supraviețuitorilor în rețele, grupuri de advocacy sau comitete consultative, ceea ce duce la soluții mai eficiente și mai bine adaptate realităților trăite.

Această abordare participativă consolidează atât reziliența individuală, cât și capacitatea sistemului de a răspunde în mod adecvat și sustenabil fenomenului traficului de persoane.

Iar pentru creșterea receptivității din partea instituțiilor și organizațiilor, inițiatorul poate organiza sesiuni informative și întâlniri de prezentare, unde poate explica scopul și obiectivele, precum și necesitatea colaborării cu supraviețuitorii.



„De asemenea, menținem legătura cu foști beneficiari. Ei sunt sursa și resursa noastră pentru a ne ajuta să ne îndeplinim misiunea mai bine și să nu uităm ca este despre ei și pentru ei, nu despre sau pentru noi.”

Fundația People to People

Comitetul Interministerial de coordonare strategică intersectorială a luptei împotriva traficului de persoane

Este un organism al Guvernului României care are rolul de a coordona, la nivel național, eforturile instituțiilor statului în prevenirea și combaterea traficului de persoane¹¹. Acest comitet reunește reprezentanți din mai multe domenii (justiție, poliție, protecție socială, educație etc.) și asigură că politicile și acțiunile luate sunt coerente, eficiente și bine coordonate între instituții.

¹¹ Membrii Comitetului sunt: Cancelaria Prim-ministrului, Ministerul Afacerilor Interne, Ministerul Muncii și Solidarității Sociale, Ministerul Afacerilor Externe, Ministerul Sănătății, Ministerul Educației, Ministerul Economiei, Ministerul Antreprenoriatului și Turismului, Ministerul Familiei, Tineretului și Egalității de Șanse, Ministerul Finanțelor, Ministerul Justiției. A fost înființat prin Decizia nr. 22/2023 privind constituirea și atribuțiile Comitetului interministerial de coordonare strategică intersectorială a luptei împotriva traficului de persoane, publicată în Monitorul Oficial, Partea I nr. 85 din 31 ianuarie 2023.

Comisia specială comună a Camerei Deputaților și Senatului pentru combaterea traficului de persoane

A fost constituită prin Hotărârea nr. 5/2025 a Parlamentului României¹². **Comisia are mai multe obiective importante: să înțeleagă cauzele și factorii care favorizează traficul de persoane și exploatarea prin muncă sau sexuală, să evalueze cum acționează instituțiile publice pentru prevenirea și investigarea acestor fapte, să propună modificări legislative când este nevoie și să promoveze bune practici și strategii pentru protecția, sprijinirea și reintegrarea victimelor.** Comisia este formată din 27 de membri desemnați de partidele politice din Parlament și este condusă de un birou format din președinte, doi vicepreședinți și un secretar.



Grupul Consultativ al persoanelor cu experiență trăită în traficare

SNITP menționează la Obiectivul Specific 1.6.1 constituirea unui „Grup consultativ al fostelor victime, care să consilieze activitatea Comitetului Interministerial de Coordonare Strategică Intersectorială a Luptei împotriva Traficului de Persoane”¹³. **Obiectivul este motivat prin faptul că „participarea voluntară a fostelor victime în procesul de planificare și implementare a programelor antitrafic reprezintă un factor esențial în eficientizarea acestora.**

Fiecare persoană care a fost victimă a traficului de persoane are o perspectivă unică și valoroasă asupra modului în care aceste programe ar trebui să fie concepute și implementate pentru a fi eficiente și pe termen lung. Aceste persoane pot contribui, prin înțelegerea și experiențele lor personale, la identificarea nevoilor reale ale victimelor, precum și la creionarea modalităților optime de prevenire și combatere a traficului. În egală măsură, implicarea fostelor victime poate ajuta la creșterea conștientizării și sensibilizării cu privire la problema traficului de persoane, oferind o reprezentare directă și reală asupra traumei și consecințelor acestui fenomen”¹⁴.

Atributele principale ale Grupului Consultativ al persoanelor cu experiență trăită în traficare:

- ▶ este independent, în sensul că nu este subordonat niciunei autorități publice centrale sau locale;
- ▶ nu furnizează servicii victimelor;
- ▶ poate face recomandări guvernului privind identificarea nevoilor reale ale victimelor și a modului în care programele de prevenire, combatere și protecție ar putea fi îmbunătățite pentru victime.

¹² Hotărârea nr. 5/2025 privind constituirea Comisiei speciale comune a Camerei Deputaților și Senatului pentru combaterea traficului de persoane, publicată în Monitorul Oficial nr. 217 din 12 martie 2025, disponibilă [online](#).

¹³ SNITP 2024-2026, Obiectiv specific 1.6.1.

¹⁴ Ibidem.

03.

Pregătirea organizațiilor și structurilor de sprijin

Înainte de a implica supraviețuitorii în procesul de elaborare a politicilor, organizațiile trebuie să se asigure că sunt pregătite să îi implice eficient. Aceasta **presupune instruirea personalului în practici sensibile la traumă, pentru a înțelege nevoile complexe și nuanțate ale supraviețuitorilor și pentru a putea răspunde corespunzător. Crearea unui mediu sigur și incluziv este esențială**, deoarece supraviețuitorii trebuie să se simtă în siguranță fizic și emoțional în relația cu organizația. De asemenea, **este vitală existența unor politici riguroase care să protejeze confidențialitatea și viața privată**, având în vedere că mulți supraviețuitori pot avea temeri cu privire la divulgarea informațiilor lor personale fără consimțământul lor.

3.1. CE ESTE IMPLICAREA SEMNIFICATIVĂ?

Implicarea semnificativă înseamnă „inclusiunea respectuoasă, demnă și echitabilă a persoanelor cu experiență trăită într-o varietate de procese și activități, într-un mediu favorabil în care puterea este transferată către aceste persoane; înseamnă recunoașterea experienței trăite ca formă de expertiză [...]”¹⁵ și „asigurarea participării celor afectați direct sau indirect de o problemă în dezvoltarea, implementarea și evaluarea eficienței strategiilor menite să o abordeze”¹⁶.

Implicarea victimelor traficului de persoane și a persoanelor cu experiență trăită în identificarea nevoilor reale ale victimelor, precum și în conceperea celor mai bune modalități de prevenire și combatere a traficului de persoane poate lua multe forme – de la absența totală a implicării până la inițiative conduse în întregime de persoanele și comunitățile afectate. Această implicare este un proces continuu, care necesită timp, resurse umane și financiare, ce trebuie planificate și luate în considerare în mod constant.

Pentru a fi cu adevărat relevantă, implicarea trebuie să fie informată cu privire la traumă, să sprijine autodeterminarea persoanelor implicate, să le valorizeze și să le ofere putere de decizie, asigurând totodată un sentiment de echitate. De asemenea, o implicare autentică ar trebui să genereze un sentiment de împlinire, să aducă emoții pozitive, să contribuie la starea de bine, să îmbunătățească calitatea vieții și să favorizeze satisfacția generală. Pentru a atinge acest scop, implicarea supraviețuitorilor ar trebui să fie în conformitate cu interesele, valorile și viziunile lor personale.

¹⁵ WHO framework for meaningful engagement of people living with noncommunicable diseases, and mental health and neurological conditions, World Health Organization, Geneva, 2023, disponibil [online](#).

¹⁶ Chris Ash and Sophie Otiende, Meaningful Engagement of People with Lived Experience: A framework and assessment for increasing lived experience leadership across the spectrum of engagement, Global Fund to End Modern Slavery and National Survivor Network-Cast, Washington, DC, 2023, disponibil [online](#).

3.2. DEFINIREA VALORILOR ȘI A VIZIUNII

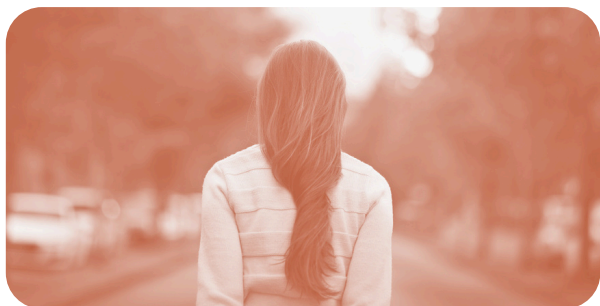
Construirea viziunii unei organizații în colaborare cu supraviețuitorii asigură alinierea acestora la obiectivele și aspirațiile lor personale, oferindu-le acestora un sentiment de scop și angajament. **Prin implicarea supraviețuitorilor în conturarea viziunii organizației și a misiunii Grupului consultativ, se asigură că valorile și perspectivele lor sunt reflectate, ceea ce stimulează o participare autentică și relevantă.**

Punând accent pe autonomia și contribuțiile lor, aceștia sunt ajutați să recunoască valoarea pe care o au în generarea schimbării pozitive. Această viziune trebuie menținută și adaptată în timp, pentru a rămâne mereu relevantă în raport cu experiențele lor în continuă schimbare. Implicarea timpurie și abordările flexibile le oferă supraviețuitorilor puterea de a-și vedea potențialul, facilitând o dezvoltare graduală și o angajare profundă în atingerea scopului comun.

Identificarea metodelor de implicare directă a supraviețuitorilor în procesul de redactare sau validare a misiunii, viziunii și obiectivelor este la fel de importantă. În funcție de resursele disponibile și de disponibilitatea supraviețuitorilor se pot utiliza metode tradiționale, precum sondajele anonime, dar și abordări mai moderne cum ar fi atelierelor interactive.



3.3. DEFINIREA POLITICILOR ȘI A MĂSURILOR DE PROTECȚIE PENTRU SUPRAVIEȚUITORI (SAFEGUARDING)



Pentru a asigura o implicare etică și în condiții de siguranță a supraviețuitorilor, este esențial ca organizațiile să dezvolte politici riguroase și măsuri de protecție adecvate, care să creeze un cadru clar și responsabil de colaborare.



DEFINIREA ROLURILOR ȘI RESPONSABILITĂȚILOR

Politicile clare sunt esențiale în stabilirea cadrului pentru implicarea supraviețuitorilor.

► Definirea rolurilor

Definirea clară a rolurilor, responsabilităților și așteptărilor atât pentru supraviețuitori, cât și pentru personalul organizațional implicat în elaborarea politicilor.

► Perspectiva victimologică și informată cu privire la traumă

Toate politicile trebuie concepute astfel încât să acorde prioritate bunăstării supraviețuitorilor și să respecte experiențele lor de viață.



POLITICI DE SAFEGUARDING

Safeguardingul este esențial pentru a preveni orice formă de prejudiciu sau exploatare a supraviețuitorilor pe parcursul implicării lor.

► Prevenirea retraumatizării

Este necesară elaborarea și aplicarea unor măsuri clare care să evite expunerea supraviețuitorilor la situații ce le-ar putea reactiva traumele anterioare.

► Confidențialitate și protecția datelor personale

Trebuie stabilite și respectate protocoale clare pentru a asigura că poveștile și informațiile personale ale supraviețuitorilor rămân în siguranță și nu sunt divulgate fără consimțământ. Este esențial să se evite orice formă de manipulare sau exploatare a experiențelor acestora.

► Protecția împotriva prejudecăților, stereotipurilor și discriminării

► Mecanisme de sprijin și responsabilizare

Trebuie prevăzute proceduri clare prin care supraviețuitorii pot semnaliza dificultăți sau nereguli (în funcționarea grupului, în relațiile cu membrii grupului sau cu persoanele cu care membrii grupului, individual sau colectiv, intră în contact ca urmare a participării la activități) și pot primi sprijin adecvat pe parcursul implicării lor.



SUPERVIZARE ȘI MONITORIZARE EXTERNĂ

O monitorizare independentă poate oferi obiectivitate și menține integritatea etică în angajamentul supraviețuitorilor.

► Controlul extern

Colaborarea cu supervizori sau consultanți externi asigură alinierea practicilor organizaționale la standarde etice și sensibile la traumă.

► Alinierea etică

Practicile de implicare trebuie revizuite periodic pentru a se asigura că rămân în concordanță cu perspectiva victimologică.

► Mecanisme de feedback

Supervizorii externi ar trebui încurajați să ofere recomandări concrete pentru îmbunătățirea modului în care sunt implicați supraviețuitorii.

3.4. ALOCAREA RESURSELOR PENTRU IMPLICAREA SUPRAVIEȚUITORILOR

Atunci când implică supraviețuitori în procesul de elaborare a politicilor, organizațiile trebuie să aloce și să gestioneze bugetele astfel încât să susțină o participare relevantă, ținând cont de nevoile specifice ale acestora. Un plan financiar bine structurat sprijină nu doar supraviețuitorii, ci și eficiența și sustenabilitatea colaborării.

ALOCAREA RESURSELOR FINANCIARE PENTRU IMPLICARE

► Indemnizații și rambursări

Este esențial să asigurați o compensare echitabilă pentru timpul și expertiza supraviețuitorilor, în conformitate cu standardele profesionale.

► Acoperirea cheltuielilor

Este, de asemenea, important să alocați un buget pentru cheltuieli de călătorie, îngrijirea copiilor și alte nevoi logistice, pentru a elimina barierele în calea participării.

► Programe de dezvoltare și grijă pentru sine

Pe termen lung, este esențială planificarea unor inițiative dedicate dezvoltării și bunăstării supraviețuitorilor, care să includă ateliere de formare a abilităților, sprijin pentru sănătatea mintală, activități recreative, excursii și retreaturi. Supraviețuitorii pot întâmpina probleme financiare din cauza experiențelor lor anterioare, inclusiv acces limitat la sistemele bancare tradiționale. Pentru a reduce aceste dificultăți, aveți în vedere:

„La eLiberare, recunoaștem experiența trăită de supraviețuitorii traficului de persoane ca o formă de expertiză esențială în dezvoltarea de politici și practici eficiente. Pentru realizarea studiului «Rolul profesioniștilor din domeniul sănătății în detectarea și referirea victimelor traficului de persoane»¹⁷, am interviuat șase supraviețuitori, remunerând fiecare contribuție printr-o sumă fixă, echivalentă cu plata acordată oricărui expert dintr-un domeniu specializat. Considerăm că implicarea lor este muncă de consultanță, care trebuie recunoscută și recompensată în mod echitabil.»

Asociația eLiberare



Acoperirea costurilor inițiale

Ori de câte ori este posibil, acoperiți direct cheltuielile rambursabile pentru a diminua povara financiară a supraviețuitorilor.



Procese simplificate

Dezvoltați sisteme simple, adaptate supraviețuitorilor, pentru facturare și rambursarea cheltuielilor, pentru a asigura plăți la timp.



Strategii de reducere a costurilor

Identificați modalități de a limita cheltuielile personale ale supraviețuitorilor.

¹⁷ Asociația eLiberare, Rolul profesioniștilor din domeniul sănătății în detectarea și referirea victimelor traficului de persoane. Un studiu exploratoriu, februarie 2025, disponibil [online](#).

SPRIJIN LOGISTIC PENTRU IMPLICAREA SUPRAVIEȚUITORILOR CARE AU COPII

De asemenea, este posibil ca supraviețuitorii să nu aibă resursele necesare sau, chiar dacă le au, să întâmpine dificultăți în a găsi persoane potrivite pentru supravegherea copiilor, ceea ce poate împiedica implicarea lor în activități sau poate face ca aceștia să vină însoțiți de copii. Fiecare organizație poate identifica soluțiile potrivite și le poate adapta în funcție de nevoile și particularitățile supraviețuitorilor.

► Exemplul 1

Amenajarea unor spații pentru copii sau folosirea unei camere în care să se desfășoare activități adaptate vârstei acestora.

► Exemplul 2

Împărțirea grupului în două pentru activități simultane (în timp ce supraviețuitorii participă la activități special create pentru ei, copiii pot participa la desen, jocuri, construcții din lego, dans etc.).

► Exemplul 3

Dacă spațiul permite, se pot organiza activități în aer liber pentru copii, în timp ce supraviețuitorii sunt implicați în propriile activități.

„Supraviețuitoarele traficului de persoane au nevoi foarte diferite, iar activitățile organizate, cum sunt întâlnirile grupului consultativ, nu se potrivesc întotdeauna tuturor, ceea ce poate genera frustrare sau dezamăgire. Organizațiile care doresc să le implice trebuie să țină cont în mod special de mamele cu copii, oferindu-le sprijin practic, cum ar fi preluarea copiilor de la grădiniță, supravegherea lor pe durata întâlnirilor sau alte măsuri care să le permită participarea efectivă și confortabilă.”

Fundația Ușa Deschisă

Stimulele financiare sau materiale pentru participarea supraviețuitorilor sunt importante, dar trebuie prezentate cu grijă — ca o formă de recunoaștere și valorizare a contribuției lor, nu ca o recompensă pentru retrăirea traumei sau încurajarea statutului de victimă. Altfel, există riscul ca, în cazul persoanelor aflate încă în vulnerabilitate sau cu nevoi financiare imediate, motivația de participare să devină strict materială, ceea ce poate afecta autenticitatea, siguranța și durata procesului.

CONSOLIDAREA COLABORĂRII PRIN RECUNOAȘTEREA CONTRIBUȚIILOR

Pe lângă asigurarea recunoașterii financiare a contribuției (prin salariu, compensație, etc.), încurajați implicarea pe termen lung a supraviețuitorilor prin crearea unei atmosfere de susținere și responsabilizare:



► Recunoașterea publică

Dacă persoanele implicate își doresc acest lucru, realizările lor pot fi evidențiate prin rapoarte organizaționale, evenimente sau alte forme de apreciere publică, punând în valoare impactul activității lor. Forma recunoașterii poate fi adaptată pentru a respecta preferințele și nivelul de confort al fiecăruia.

„A trebuit să ne educăm finanțatorii și să le explicăm că nu vom angaja supraviețuitori pentru salariul minim și că modul în care evaluăm valoarea pe care o aduce un supraviețuitor nu se bazează pe criteriile clasice precum «Ce diplomă ai?» sau «Câți ani de experiență ai?». Uneori, acești ani pot însemna ani petrecuți în exploatare și cum poți să cuantifici așa ceva?»¹⁸

Asociația eLiberare

PROMOVAREA UNEI IMPLICĂRI SENSIBILE LA TRAUME

O colaborare eficientă cu supraviețuitorii presupune integrarea unei perspective informate cu privire la traumă în practicile organizaționale:

► Formarea personalului

Consolidați capacitatea organizației prin instruirea personalului cu privire la principii sensibile la traumă, pentru a preveni retraumatizarea în cadrul întâlnirilor, evenimentelor sau proceselor administrative.

► Acces la sprijin psihologic

Oferiți supraviețuitorilor resurse, precum consiliere sau programe de susținere emoțională, pentru a le proteja starea de bine mentală și emoțională.

„În cazul victimelor traficului de persoane, multe lucruri se întâmplă la nivel de psihic. Așa că este nevoie să se pună accentul pe următoarele trei puncte: recuperarea, împuternicirea și validarea lor.”

Institutul Bucovina

► Oportunități de dezvoltare

Sprijiniți dezvoltarea pe termen lung prin acces la formări avansate și programe educaționale.

► Oportunități de angajare și recunoaștere profesională

Atunci când este posibil, oferiți roluri în cadrul organizației sau în domenii conexe care să le valorifice expertiza și experiențele trăite. Asigurați recunoașterea profesională prin oportunități de avansare în carieră, inclusiv roluri de conducere în cadrul organizației.

„Angajarea unei supraviețuitoare a traficului de persoane ca parte din proiect în diferite activități a fost foarte util și pentru celelalte beneficiare, pentru că simțeau că sunt reprezentate de către cineva de-al lor, din diverse perspective. Unele știau că au fost victime ale traficului de persoane, cele cărora ea a ales să le zică, altele doar pentru că vedeau că e o mamă singură, că e de etnie romă, că vine dintr-un mediu mai defavorizat. Cumva, văzând progresul ei, aveau speranțe că «uite, pot să am un loc de muncă bun, pot să le port de grijă de una singură copiilor mei». Asta este o frică cu care se confruntă. Consider că angajarea și a fi parte din echipă este foarte utilă. De asemenea, că este important ca persoana să fie pregătită pentru asta, să fie destul de stabilizată.”

Asociația Dignity Restored

Prin planificarea atentă a bugetelor și prin prioritizarea practicilor centrate pe nevoile supraviețuitorilor, organizațiile pot crea un mediu echitabil, bazat pe respect și cu impact real pentru implicarea acestora.

¹⁸ Asociația eLiberare, Practical Guide for Meaningful Survivor Engagement – A Survivor Informed Practitioner’s Take, iunie 2023, p. 15, disponibil [online](#).

3.5. METODE DE IMPLICARE A SUPRAVIEȚUITORILOR

Scara participării publice¹⁹ propusă de Asociația internațională pentru Participare Publică (IAP2) este un cadru care ajută la determinarea nivelului adecvat de implicare a publicului în procesele decizionale. Scara este utilizată în numeroase domenii în întreaga lume și se regăsește în multe planuri de participare a publicului. Aceasta asistă organizațiile în selectarea tipului potrivit de implicare pentru diferite contexte, de la informarea publicului la împuternicirea acestuia cu putere de decizie. Acest cadru a fost adaptat la contextul implicării supraviețuitorilor în elaborarea politicilor²⁰.



Scara Implicării Persoanelor cu Experiență Trăită descrie diferite moduri în care supraviețuitorii pot fi implicați în mod semnificativ în modelarea politicilor, serviciilor sau programelor care îi vizează în mod direct. Această scară arată că implicarea nu înseamnă doar a fi consultat; există diferite niveluri de implicare, de la o contribuție minimă la conducere deplină. Cu cât ne apropiem de ultima etapă a implicării, atât supraviețuitorii sau persoanele cu experiență trăită au mai multă putere decizională.

„Avem un grup de supraviețuitori împreună cu care am dezvoltat un program în funcție de dorința și capacitatea lor de implicare... Fiecare modul dezvoltă cunoștințe și abilități specifice atât legate de autonomia personală, cât și de abilități de leadership. După fiecare modul avem un retreat în urma căruia monitorizăm starea de bine a echipei și a grupului.”

Asociația FREE

¹⁹ IAP2, Scara implicării publice, disponibil [online](#).

²⁰ Un cadru și evaluare pentru măsurarea și creșterea gradului de leadership în domeniul experienței trăite pe tot spectrul de angajamente.

SCARA IMPLICĂRII PERSOANELOR CU EXPERIENȚĂ TRĂITĂ

Graficul alăturat prezintă cele cinci etape ale participării:



Sursă: Adaptată după Scara participării publice realizată de Asociația Internațională pentru Participare Publică (IAP2) pentru *Expanding Our Reach*, 2019.

Deși toate nivelurile de implicare sunt esențiale pentru succesul unei mișcări de combatere a traficului de persoane, obiectivul este de a avansa progresiv către niveluri superioare de implicare. Pe măsură ce parcurgeți acest document, reflectați la cel mai înalt nivel pe care organizația dumneavoastră îl atinge în prezent și creați strategii pentru a trece la următorul nivel²¹.

²¹ Chris Ash and Sophie Otiende, op. cit., p. 5.



B. este din Etiopia și a fost exploatată prin muncă în România timp de 8 luni.

După 8 luni de exploatare și cu o sarcină, B. a decis să fugă din hotel și să ceară ajutorul autorităților, dar poliția a trimis-o înapoi la angajatorul ei. Ea i-a spus angajatorului despre sarcina sa, iar acesta a decis să o trimită înapoi în Etiopia. În acel moment, B. a decis să treacă granița în Serbia, unde se afla unul dintre frații ei. Poliția de frontieră a trimis-o la un centru de detenție pentru străini. Aici a fost interviu din nou și sfătuită să solicite azil. În centrul pentru solicitanți de azil, B. a întâlnit un asistent social de la un ONG specializat în asistarea solicitanților de azil și a refugiaților, astfel că, pentru prima dată, un specialist a suspectat că B. ar putea fi victima traficului de persoane în scopul exploatării prin muncă. Astfel, a fost referită la ADPARE ca victimă prezumată a traficului de persoane.

În perioada 2019-2023 a fost inclusă în programul de protecție și asistență și a beneficiat de servicii integrate: asistență medicală pentru ea și copil, sprijin emoțional la naștere, educație privind creșterea și îngrijirea copilului; consiliere psihologică, consiliere profesională, consiliere socială și sprijin pentru solicitarea de prestații sociale (alocație pentru copii și alocație monoparentală), facilitarea transportului și a comunicării prin plata cheltuielilor aferente, asistență rezidențială în adăpostul ADPARE pentru ea și copilul ei, precum și consiliere juridică și reprezentare juridică în procedura de azil pentru ea și copilul ei. Ea a beneficiat de cursuri de limba română din partea unui alt ONG. În timpul programului, B. a fost implicată în diverse proiecte, participând la sesiuni de sprijin emoțional, grupuri de terapie prin artă, sesiuni de angajare și zile interculturale. Era dornică să afle cât mai multe informații despre drepturile angajaților străini, dar și despre prestațiile sociale pe care le pot accesa (dreptul la concediu medical, concediu parental), instituțiile abilitate să soluționeze conflictele de muncă sau instituțiile care pot rezolva cazurile de agresiuni fizice. În prezent, este implicată în diverse activități în comunitatea sa și a co-moderat un atelier în comunitatea kenyană.

ADPARE

Provocări sau obstacole care descurajează supraviețuitorii să se implice

- reglementarea statutului și a reședinței în România;
- atitudinea discriminatorie și stigmatizarea victimelor cetățeni străini;
- bariera lingvistică;
- instabilitate medicală și economică;
- program de lucru, îngrijirea copiilor.

Soluții care susțin implicarea supraviețuitorilor

- sprijin emoțional, îndrumare și informare;
- furnizarea de informații într-un mod simplu și ușor de înțeles;
- furnizarea unei liste cu instituții abilitate să rezolve diferitele situații cu care se confruntă (de exemplu: Inspectoratul Teritorial de Muncă - ITM, unitățile de poliție, medic de familie, departamentul de asistență socială și protecția copilului);
- furnizarea de formulare și modele de reclamații traduse într-o limbă internațională;
- rambursarea cheltuielilor de transport;
- supravegherea copilului în timpul participării la activități.

„Aspectele culturale sunt cele mai importante atunci când victimele vin din alt background decât cel național. E nevoie de mult mai multe competențe și experiență pentru a construi încrederea.”

Asociația LOGS
Grup de Inițiative Sociale

⚠ În toată această perioadă și pe parcursul acestui proces, noi, ca specialiști, și supraviețuitoarea, am întâmpinat dificultăți și eșecuri. Este important să menționăm și este de reținut că, pentru ca ea să ajungă la nivelul de responsabilizare pe care îl are în prezent, am lucrat împreună ca o echipă, în parteneriat, și i-am creat spațiul necesar pentru a se dezvolta. Ambele părți implicate și-au folosit toate resursele pentru a atinge obiectivele propuse.

3.6. CHECKLIST PENTRU ONG-URI

IMPLICAREA SUPRAVIEȚUITORILOR ÎN ELABORAREA POLITICILOR PUBLICE

Scop: Să doteze organizațiile cu instrumente și strategii practice pentru pregătirea și implicarea etică și eficientă a supraviețuitorilor în elaborarea politicilor publice.

Întrebare	Răspuns	
	Da	Nu
1. Am identificat și recrutat supraviețuitori corespunzător?		
<ul style="list-style-type: none"> Am stabilit criterii clare de evaluare și participare pentru supraviețuitori? Am folosit rețele de încredere și organizații comunitare pentru a ajunge la supraviețuitori? Am construit un climat de încredere cu potențialii participanți? Procesul nostru de recrutare este accesibil și incluziv pentru toți participanții? 	<input type="checkbox"/> <input type="checkbox"/> <input type="checkbox"/> <input type="checkbox"/>	<input type="checkbox"/> <input type="checkbox"/> <input type="checkbox"/> <input type="checkbox"/>
2. Am stabilit politicile de confidențialitate și de safeguarding?		
<ul style="list-style-type: none"> Am stabilit un protocol privind confidențialitatea, viața privată și anonimatul? Am stabilit un protocol de safeguarding? Am pus la dispoziție modele de formulare de consimțământ și alte documente utile? Sunt rolurile, responsabilitățile și așteptările supraviețuitorilor clar definite? Există un mecanism clar de soluționare a reclamațiilor? Este asigurată supervizarea externă independentă? 	<input type="checkbox"/> <input type="checkbox"/> <input type="checkbox"/> <input type="checkbox"/> <input type="checkbox"/> <input type="checkbox"/>	<input type="checkbox"/> <input type="checkbox"/> <input type="checkbox"/> <input type="checkbox"/> <input type="checkbox"/> <input type="checkbox"/>
3. Am stabilit bugetul pentru implicarea supraviețuitorilor?		
<ul style="list-style-type: none"> Oferim o compensație echitabilă, în conformitate cu standardele profesionale? Sunt acoperite cheltuieli de transport, privind îngrijirea copiilor și alte nevoi? Sunt în vigoare sisteme simple de rambursare? Sunt acoperite programe de formare și dezvoltare? Sunt acoperite programe de psihoterapie și consiliere? 	<input type="checkbox"/> <input type="checkbox"/> <input type="checkbox"/> <input type="checkbox"/> <input type="checkbox"/>	<input type="checkbox"/> <input type="checkbox"/> <input type="checkbox"/> <input type="checkbox"/> <input type="checkbox"/>
4. Am pregătit supraviețuitorii pentru participare?		
<ul style="list-style-type: none"> Am oferit sesiuni de formare și orientare înainte de implicare? Este scopul angajamentului clar definit? Am explicat procesul de elaborare a politicilor publice și a legilor într-un limbaj accesibil? Oferim ateliere de dezvoltare a competențelor (ex. vorbire în public, advocacy)? 	<input type="checkbox"/> <input type="checkbox"/> <input type="checkbox"/> <input type="checkbox"/>	<input type="checkbox"/> <input type="checkbox"/> <input type="checkbox"/> <input type="checkbox"/>
5. Oferim sprijin și resurse continue supraviețuitorilor?		
<ul style="list-style-type: none"> Avem canale clare de comunicare cu supraviețuitorii? Am asigurat accesul la servicii de consiliere și sănătate mintală (psihologi specializați în traume) pentru participanți? Am identificat rolurile de sprijin în cadrul Grupului consultativ al persoanelor cu experiență trăită în traficarea? Sunt acestea recunoscute? Oferim oportunități de sprijin reciproc și mentorat? 	<input type="checkbox"/> <input type="checkbox"/> <input type="checkbox"/> <input type="checkbox"/>	<input type="checkbox"/> <input type="checkbox"/> <input type="checkbox"/> <input type="checkbox"/>

6. Creăm spații sigure și incluzive pentru supraviețuitori?	Da	Nu
<ul style="list-style-type: none"> Am asigurat formare pentru personalul care interacționează cu supraviețuitorii cu privire la implicarea etică a supraviețuitorilor (perspectiva victimologică, informată cu privire la traumă), etc.? 	<input type="checkbox"/>	<input type="checkbox"/>
<ul style="list-style-type: none"> Am creat medii de întâlnire care țin cont de traume? 	<input type="checkbox"/>	<input type="checkbox"/>
<ul style="list-style-type: none"> Am discutat potențialii factori declanșatori (triggeri) și am oferit strategii de coping? 	<input type="checkbox"/>	<input type="checkbox"/>
<ul style="list-style-type: none"> Avem strategii de comunicare adaptate pentru supraviețuitorii care se pot confrunta cu factori declanșatori (triggeri)? 	<input type="checkbox"/>	<input type="checkbox"/>
<ul style="list-style-type: none"> Folosim un limbaj și practici incluzive în toate activitățile? 	<input type="checkbox"/>	<input type="checkbox"/>
<ul style="list-style-type: none"> Gestionăm dinamica puterii și asigurăm participare echitabilă? 	<input type="checkbox"/>	<input type="checkbox"/>
7. Promovăm vocile supraviețuitorilor în procesul decizional?	Da	Nu
<ul style="list-style-type: none"> Amplificăm perspectivele supraviețuitorilor în elaborarea, implementarea și evaluarea politicilor publice? 	<input type="checkbox"/>	<input type="checkbox"/>
<ul style="list-style-type: none"> Sprăjnim supraviețuitorii să formuleze recomandări politice? 	<input type="checkbox"/>	<input type="checkbox"/>
<ul style="list-style-type: none"> Facilităm construirea de relații cu factorii de decizie politică? 	<input type="checkbox"/>	<input type="checkbox"/>
<ul style="list-style-type: none"> Documentăm și prezentăm contribuțiile supraviețuitorilor? 	<input type="checkbox"/>	<input type="checkbox"/>
<ul style="list-style-type: none"> Sunt realizările profesionale ale supraviețuitorilor evidențiate și recunoscute? 	<input type="checkbox"/>	<input type="checkbox"/>
<ul style="list-style-type: none"> Există strategii pentru a trece progresiv la niveluri mai ridicate de implicare (vezi scara IAP2)? 	<input type="checkbox"/>	<input type="checkbox"/>



04.

Responsabilizarea supraviețuitorilor

Pentru a facilita implicarea supraviețuitorilor în proiecte și programe antitrafic, dar și în procesele de elaborare a politicilor publice, este esențială consolidarea capacităților acestora. Formarea în domeniul leadershipului, dezvoltarea abilităților de vorbire în public și o înțelegere de bază a politicilor sunt componente cheie care le permit să înțeleagă mecanismele decizionale și rolul activ pe care îl pot avea în acest context. Asigurarea sprijinului psihologic contribuie la pregătirea mentală și emoțională a supraviețuitorilor, iar asistența logistică are rolul de a reduce barierele practice care le-ar putea limita participarea. Mecanismele continue de mentorat și feedback sunt la fel de importante pentru a se asigura că supraviețuitorii primesc îndrumare continuă, se simt sprijiniți pe tot parcursul procesului și au posibilitatea de a reflecta asupra implicării lor și de a o îmbunătăți.

4.1. RESPONSABILIZAREA SUPRAVIEȚUITORILOR PRIN CONVERSAȚII SEMNIFICATIVE

Implicarea semnificativă înseamnă „inclusiunea respectuoasă, demnă și echitabilă a persoanelor cu experiență trăită într-o varietate de procese și activități, într-un mediu favorabil în care puterea este transferată către aceste persoane; înseamnă recunoașterea experienței trăite ca formă de expertiză [...]”²² și „asigurarea participării celor afectați direct sau indirect de o problemă în dezvoltarea, implementarea și evaluarea eficienței strategiilor menite să o abordeze”²³.

► Încurajarea întrebărilor deschise

Crearea unui spațiu în care întrebările sunt binevenite reprezintă un element esențial al unei conversații semnificative. Supraviețuitorii trebuie să se simtă împuterniciți să ceară clarificări, fie legate de proces, fie de perspectiva interlocutorului. Încurajarea întrebărilor deschise le oferă acestora control asupra conversației și posibilitatea de a-și exprima îngrijorările, aspect esențial pentru construirea unei implicări autentice și semnificative.

► Acceptarea diferențelor de opinie

Este important să înțelegem că dezacordul este un aspect firesc și nu ar trebui evitat. În loc să căutăm neapărat consensul, o conversație semnificativă ar trebui să încurajeze exprimarea punctelor de vedere diferite. A înțelege motivele pentru care cineva nu este de acord poate oferi perspective valoroase și poate contribui la identificarea unor puncte comune. Un dezacord constructiv poate duce la o înțelegere mai profundă și la soluții mai bune.

²² WHO framework for meaningful engagement of people..., p. ix.

²³ Chris Ash and Sophie Otiende, op. cit., p. 3.

► Cultivarea încrederii și a solidarității

La baza oricărei interacțiuni de succes cu supraviețuitorii se află încrederea și solidaritatea. Ambele părți trebuie să fie implicate în construirea unei relații autentice, proces care necesită timp și răbdare. În loc să grăbim conversația sau să ne limităm strict la o agendă prestabilită, este important să oferim supraviețuitorului spațiul necesar pentru a-și exprima gândurile, emoțiile și nevoile. Astfel se creează un dialog mai profund, mai autentic și mai relevant pentru ambele părți.

„Suntem mereu întrebați: «De ce ne ajutați? Ce primiți în schimb pentru asta?» Și răspunsul nostru este mereu același: «Cel mai onorant este că ne lăsați să călătorim cu voi pe acest drum.»”

Fundația Ușa Deschisă

„Respectăm cu strictețe principiile confidențialității caracteristice asistenței sociale și intervenției în sprijinul victimelor traficului de persoane. Urmărim să dezvoltăm instrumente specifice interacțiunii cu supraviețuitorii însă fundamentală pentru echipa noastră este legătura de încredere creată și recunoscută de fiecare dată.”

Fundația Micu Bogdan

IMPLICARE SEMNIFICATIVĂ

Ajutați supraviețuitorii să articuleze:

- **Motivația personală:** Ce i-a determinat să se implice?
- **Povestea grupului:** Ce valori și obiective comune îi unesc în cadrul grupului?
- **Povestea prezentului:** De ce este urgentă acțiunea și ce schimbări doresc să realizeze? Ce riscă dacă nu se produce nicio schimbare?

► Crearea unui mediu de susținere

Înainte de orice, o conversație semnificativă trebuie să se desfășoare într-un mediu de susținere și respect, în care supraviețuitorii să se simtă în siguranță să se exprime liber. Acest lucru presupune ascultare activă, respectarea autonomiei lor și asigurarea resurselor și sprijinului necesar pentru a se implica în mod real în proces. Prin cultivarea empatiei și a înțelegerii, factorii de decizie și organizațiile pot construi un spațiu în care supraviețuitorii se simt împuterniciți și capabili să contribuie la procesele de luare a deciziilor.

IMPORTANT!

- Creați o rețea de sprijin care să includă psihologi și mentori, pentru a însoți supraviețuitorii pe parcursul întregii lor călătorii.
- Asigurați-vă că opțiunile de implicare voluntară (opt-in) și retragere (opt-out) sunt clar explicate.
- Evitați practicile tokenistice.

CE ESTE TOKENISMUL?

Tokenismul este o practică superficială prin care o persoană sau un grup minoritar este implicat doar pentru a crea impresia de diversitate și incluziune, fără ca această implicare să aibă substanță, influență reală sau scop autentic.

În contextul supraviețuitorilor, tokenismul presupune:

- să fie invitați să participe doar ca „simboluri” sau „reprezentanți”,
- fără ca opinia lor să fie cu adevărat ascultată,
- fără să li se ofere sprijinul necesar sau un rol real în procesul decizional.

„Am învățat că momentul potrivit pentru implicare este acela în care supraviețuitorul se simte stabil și în siguranță cu propria poveste. Doar atunci participarea devine o sursă de putere, nu de vulnerabilitate.”

Fundația People to People

4.2. SUSȚINEREA SUPRAVIEȚUITORILOR PRIN DEZVOLTAREA DE COMPETENȚE ȘI OPORTUNITĂȚI CU IMPACT

Implicarea supraviețuitorilor traficului de persoane în procesul de elaborare a politicilor necesită o abordare sensibilă și informată cu privire la traumă, care să acorde prioritate pregătirii și bunăstării acestora. Deși supraviețuitorii aduc perspective și experiențe de neprețuit, este esențial să fie pregătiți pentru acest rol pentru a asigura contribuții semnificative și durabile. Această secțiune analizează modul de evaluare a pregătirii, de acordare a sprijinului și de responsabilizare a supraviețuitorilor prin limite clare de siguranță, pregătire adaptată și luarea deciziilor în colaborare.

STABILIREA CAPACITĂȚII DE IMPLICARE ȘI A LIMITELOR DE SIGURANȚĂ

Supraviețuitorii ar trebui invitați să participe doar atunci când se simt încrezători și pregătiți să se implice. Evaluările periodice ale nivelului lor de pregătire pentru noi responsabilități asigură că aceștia se află într-o stare emoțională și mentală stabilă pentru a-și asuma acest rol.

Este la fel de important să le oferim supraviețuitorilor spațiul necesar pentru a-și exprima îngrijorările sau preferințele. Subliniind importanța stabilirii limitelor personale, recunoaștem că procesul de vindecare este unul continuu și dăm supraviețuitorilor posibilitatea de a se implica sau de a se retrage, după cum consideră necesar. Supraviețuitorii nu ar trebui să se simtă niciodată presați; în schimb, ei ar trebui să se simtă sprijiniți să participe în moduri care contribuie la bunăstarea lor.

Este esențial ca supraviețuitorilor să li se ofere spațiul și dreptul de a decide nivelul lor de implicare și participare. Pentru cei care doresc să se retragă, decizia lor trebuie respectată pentru a evita vinovăția și, ca urmare, alte potențiale rezultate dăunătoare.

„Este foarte important ca victimele să se simtă împuternicite și conectate cu alte victime din rețeaua lor, poate chiar la nivel internațional. Validarea la nivel internațional le determină pe victime să se implice mai mult la nivel local. La început, la nivel local, supraviețuitoarele se pot simți timide, stingherite, din cauza stigmei sociale.”

Institutul Bucovina



„Înainte de a implica o supraviețuitoare și de a-i oferi responsabilități, este important să se asigure că aceasta a încheiat legăturile cu persoanele din trecut și grupurile care ar putea să o exploateze, atât pe ea, cât și pe altele.”

Asociația Dignity Restored

SPRIJIN INFORMAT CU PRIVIRE LA TRAUMĂ

O abordare informată cu privire la traumă este esențială pentru a crea un mediu care să acorde prioritate nevoilor supraviețuitorilor. Accesul la terapie, la programe de dezvoltare personală și la sprijin personalizat îi ajută să-și dezvolte reziliența și să abordeze traumele din trecut. **Participarea la sesiunile de sprijin ar trebui să fie o parte fundamentală a angajamentului, nu ca o condiție a valorii, ci ca o măsură de protecție pentru a le proteja sănătatea emoțională.**



ACCEPTAREA DEZVOLTĂRII ȘI A FLEXIBILITĂȚII

Progresul în dezvoltarea personală și profesională nu este liniar, iar supraviețuitorilor trebuie să li se ofere spațiul necesar pentru a avansa în propriul ritm. Pornind de la capacitățile lor actuale și oferindu-le oportunități de creștere treptată, supraviețuitorii dobândesc încredere fără a se simți copleșiți.

Flexibilitatea este esențială. În acest scop, permiteți supraviețuitorilor să accepte provocările atunci când sunt pregătiți și oferiți-le spațiu pentru a explora și a învăța. Prin crearea unui mediu în care greșelile sunt văzute ca oportunități de creștere, încurajăm reziliența și descoperirea de sine.

„Am avut supraviețuitori care au simțit nevoia să se retragă o perioadă și a fost un moment de învățare și pentru ele, și pentru echipa cu care lucrau.”

Asociația FREE

„Ne străduim ca fiecare interacțiune să fie un spațiu sigur, în care oamenii se simt respectați și ascultați. Înainte de orice activitate, verificăm dacă mediul este confortabil pentru toți și dacă există factori declanșatori de evitat. Am învățat că trebuie să adaptăm și materialele vizuale și exercițiile astfel încât să nu readucă amintiri dureroase. Pentru noi, siguranța emoțională este la fel de importantă ca obiectivele activității în sine.”

Fundația People to People

SPRIJINIREA SUPRAVIEȚUITORILOR PRIN DEZVOLTAREA DE COMPETENȚE ȘI INSTRUMENTE

Dezvoltarea competențelor practice și a cunoștințelor necesare reprezintă un element-cheie pentru ca supraviețuitorii să se poată implica în mod activ și eficient în procesul de elaborare a politicilor publice. Programele de formare ar trebui să vizeze domenii precum:

► **Abilități de comunicare**

Dezvoltarea capacității de a vorbi în public cu încredere și de a transmite ideile într-un mod clar și eficient.

► **Dezvoltarea leadershipului**

Cultivarea abilităților de colaborare și luare a deciziilor.

Pentru a completa aceste competențe, este important ca supraviețuitorii să aibă acces la mentorat și îndrumare. Mentoratul creează un mediu de susținere în care supraviețuitorii pot cere sfaturi, împărtăși provocările și învăța de la profesioniști cu experiență.

„Am învățat că supraviețuitoarele exploatarei sexuale au reșineri în a interacționa, influențate de experiențele traumatice trăite, inclusiv între ele, și sprijinim eforturile lor de a nu lăsa ca această experiență dureroasă să le definească întreaga identitate.”

Fundația Micu Bogdan

DEZVOLTAREA AUTONOMIEI ȘI CONSOLIDAREA CAPACITĂȚILOR

Sprijinirea autonomiei înseamnă, de asemenea, crearea de oportunități prin care supraviețuitorii să își definească rolul. Implicarea acestora în procesul decizional și încurajarea contribuției lor îi ajută să se simtă valorizați și le consolidează capacitatea de a conduce și de a influența schimbările pozitive.

► **Advocacy și procese guvernamentale**

Înțelegerea modului în care sunt formulate și implementate politicile publice.

„Este important ca firul dintre realitatea de pe teren și acțiunile de advocacy să nu se piardă. Cei care lucrează direct cu oamenii vulnerabili, de multe ori nu prea mai au timp pentru a aduce în discuție cu colegii situația reală a victimelor, astfel încât aceste aspecte să fie preluate și ulterior transpuse la nivel de advocacy.”

Institutul Bucovina

FORMARE ȘI PREGĂTIRE PERSONALIZATE

Adaptarea programelor de formare la interesele și aspirațiile supraviețuitorilor garantează că implicarea lor este relevantă și încurajează inițiativele lor. Această abordare personalizată le permite să se concentreze asupra domeniilor care rezonază cu obiectivele lor, dobândind în același timp competențele necesare pentru a reuși.

4.3. EVITAREA TIPARELOR NEGATIVE DE ANGAJAMENT ÎN IMPLICAREA SUPRAVIEȚUITORILOR

Implicarea supraviețuitorilor în procesul de elaborare a politicilor necesită o perspectivă informată cu privire la impactul traumelor, care să acorde prioritate bunăstării lor mentale și emoționale.

Mulți supraviețuitori pot fi tentați să se implice excesiv, ca răspuns la trauma suferită, sacrificându-și propriul echilibru pentru a-i ajuta pe alții.

De aceea, este esențial să se creeze un mediu care să încurajeze îngrijirea de sine, să respecte limitele personale și să le ofere supraviețuitorilor timpul și spațiul necesar pentru a se concentra pe sănătatea lor mentală. Prin promovarea unei culturi a echilibrului și a sprijinului, organizațiile pot contribui la prevenirea tiparelor negative de angajament și la promovarea unei implicări semnificative și durabile.

IMPLICAREA EXCESIVĂ

Implicarea excesivă poate duce la epuizare atunci când persoanele se implică prea mult, simțindu-se adesea obligate să „le facă pe toate”. Acest lucru este periculos și nesustenabil. Încurajați participarea echilibrată și evitați să favorizați un mediu în care depistați acest tipar.

„În multe situații, supraviețuitorii pot răspunde afirmativ la implicare deoarece le este dificil să refuze, să spună «Nu». Este important ca profesioniștii să fie conștienți de acest aspect și să gestioneze situația cu atenție, oferind explicații clare că refuzul este o opțiune legitimă și că decizia persoanei va fi respectată.”

Asociația eLiberare

RETRAGEREA DIN CAUZA IMPLICĂRII INEGALE

Atunci când unii membri nu contribuie suficient, alții pot să se retragă, simțindu-se apăsați de povara unei implicări inegale. Acest lucru poate afecta coeziunea grupului. Pentru a preveni retragerea cauzată de comparație și competiție, este esențial să promovăm responsabilitatea împărțită și implicarea echitabilă a tuturor membrilor.

Prin abordarea proactivă a acestor tipare negative, organizațiile pot cultiva o cultură echilibrată și durabilă a implicării etice și responsabile a supraviețuitorilor.

IMPLICAREA IZOLATĂ

Lucrul izolat, în care fiecare se concentrează doar pe propriile sarcini, slăbește puterea colectivă și descurajează munca în echipă. Puneți accent pe colaborare și obiective comune pentru a consolida unitatea și a preveni retragerea.

IMPLICAREA OCAZIONALĂ

Implicarea neregulată, caracterizată prin participare intermitentă, subminează angajamentul pe termen lung și progresul echipei. Dezvoltați practici de implicare constantă pentru a asigura participarea consecventă și responsabilitatea comună.

4.4. CHECKLIST PENTRU SUPRAVIEȚUITORI

PREGĂTIREA PENTRU PARTICIPAREA ÎN GRUPUL CONSULTATIV AL PERSOANELOR CU EXPERIENȚĂ TRĂITĂ ÎN TRAFICARE

Scop: Să sprijine supraviețuitorii să verifice dacă li se asigură informațiile, resursele și sprijinul necesar pentru a participa activ și în siguranță în cadrul Grupului consultativ al persoanelor cu experiență trăită în traficare.

Întrebare	Răspuns	
1. Am identificat și recrutat supraviețuitori corespunzător?	Da	Nu
<ul style="list-style-type: none"> • Mi s-au explicat drepturile mele înainte să mă implic în Grupul consultativ, cum ar fi: confidențialitatea, dreptul de a fi plătit(ă) pentru contribuția mea și de a reclama neregulile? • Am semnat un acord sau contract care explică rolul meu, drepturile și responsabilitățile mele? • Mi s-a explicat clar cine va avea acces la informațiile și experiențele mele și cum vor fi folosite acestea? • Mi s-a oferit posibilitatea de a refuza sau de a renunța la participare în orice moment, fără consecințe negative? 	<input type="checkbox"/> <input type="checkbox"/> <input type="checkbox"/> <input type="checkbox"/>	<input type="checkbox"/> <input type="checkbox"/> <input type="checkbox"/> <input type="checkbox"/>
2. Primesc sprijinul financiar și logistic de care am nevoie pentru a mă implica?	Da	Nu
<ul style="list-style-type: none"> • Mi s-a explicat clar ce fel de sprijin financiar voi primi (de exemplu: plată pentru implicarea mea, transport, îngrijirea copiilor, cazare, mese)? • Știu dinainte când și cum voi primi banii sau sprijinul necesar și am o dovadă scrisă pentru asta? • Sunt plățile și decontările făcute la timp, într-un mod simplu și fără complicații? • Am posibilitatea să cer explicații sau ajutor dacă apar costuri neprevăzute (cum ar fi medicamente sau alte cheltuieli urgente)? 	<input type="checkbox"/> <input type="checkbox"/> <input type="checkbox"/> <input type="checkbox"/>	<input type="checkbox"/> <input type="checkbox"/> <input type="checkbox"/> <input type="checkbox"/>
3. Mă simt sprijinit(ă) emoțional pentru a mă implica?	Da	Nu
<ul style="list-style-type: none"> • Știu la cine sau cum pot să spun dacă am o problemă sau dacă ceva nu e în regulă? • Am fost întreat(ă) ce limite de siguranță am și ce informații sau experiențe mă simt confortabil să împărtășesc? • Am primit sprijin pentru a-mi crește încrederea în mine și a învăța cum să mă prezint singur(ă)? • Pot primi sprijin emoțional (de exemplu, consiliere sau psihoterapie) dacă mă simt copleșit(ă)? • Am discutat cu cineva despre cum să-mi gestionez stresul și emoțiile în timpul acestui proces? 	<input type="checkbox"/> <input type="checkbox"/> <input type="checkbox"/> <input type="checkbox"/> <input type="checkbox"/>	<input type="checkbox"/> <input type="checkbox"/> <input type="checkbox"/> <input type="checkbox"/> <input type="checkbox"/>

4. Am înțeles procesul prin care se creează legi și politici publice?	Da	Nu
<ul style="list-style-type: none"> • Am fost informat(ă) clar despre scopul și obiectivele Grupului consultativ? <input type="checkbox"/> <input type="checkbox"/> • Am înțeles ce mi se cere să fac și ce responsabilități voi avea în ce privește implicarea mea în acest grup? <input type="checkbox"/> <input type="checkbox"/> • Mi s-a explicat cum sunt făcute și adoptate legile și politicile publice? <input type="checkbox"/> <input type="checkbox"/> • Mi s-a explicat cine sunt principalii factori de decizie și ce rol are fiecare? <input type="checkbox"/> <input type="checkbox"/> • Mi s-au explicat pe înțelesul meu termenii și limbajul politic? <input type="checkbox"/> <input type="checkbox"/> • Am primit ajutor să înțeleg legile care există deja și ce lipsește? <input type="checkbox"/> <input type="checkbox"/> 		
5. Am primit sprijin să îmi spun ideile și să contribui cu ele la propuneri care contează?	Da	Nu
<ul style="list-style-type: none"> • Am discutat cu un specialist ca să-mi dau seama ce anume din experiența mea poate ajuta la o lege sau politică publică mai bună? <input type="checkbox"/> <input type="checkbox"/> • Am exersat cum să răspund la întrebările dificile, fără să mă simt presat(ă)? <input type="checkbox"/> <input type="checkbox"/> • Am învățat cum să aduc argumente și date care să susțină propunerile mele? <input type="checkbox"/> <input type="checkbox"/> • Am posibilitatea să particip la cursuri sau instruirii care să mă ajute să mă pregătesc mai bine? <input type="checkbox"/> <input type="checkbox"/> • Mi s-a oferit posibilitatea să colaborez cu alți supraviețuitori și specialiști antitrafic? <input type="checkbox"/> <input type="checkbox"/> • Mi s-a explicat cum va fi folosită contribuția mea în deciziile sau în recomandările pentru politici publice? <input type="checkbox"/> <input type="checkbox"/> 		
6. Știu cum să interacționez cu factorii de decizie?	Da	Nu
<ul style="list-style-type: none"> • Am fost ajutat(ă) să stabilesc relații cu factorii de decizie și cu alte ONG-uri? <input type="checkbox"/> <input type="checkbox"/> • Am primit instruire pentru a participa la reuniuni publice sau audieri? <input type="checkbox"/> <input type="checkbox"/> • Mi s-a explicat cum să comunic pe rețelele sociale sau cu presa pentru rămâne în siguranță? <input type="checkbox"/> <input type="checkbox"/> 		



05.

Construirea și sprijinirea Grupului consultativ al persoanelor cu experiență trăită în traficare. Pregătirea factorilor de decizie

Pentru o implicare semnificativă a supraviețuitorilor, este esențial să se pună în aplicare mecanisme prin care Grupul consultativ al persoanelor cu experiență trăită în traficare să fie consultat activ în procesul de elaborare a politicilor publice. Acest lucru garantează că vocile supraviețuitorilor sunt ascultate și că experiențele lor sunt încorporate în elaborarea politicilor menite să combată traficul de persoane. Totodată, opiniile și recomandările supraviețuitorilor ar trebui să fie incluse în sistemele de monitorizare și evaluare pentru a evalua eficacitatea și impactul politicilor în timp, contribuind la asigurarea faptului că politicile rămân relevante și răspund nevoilor supraviețuitorilor. Factorii de decizie trebuie să se asigure că contribuțiile supraviețuitorilor nu sunt doar luate în considerare, ci și recunoscute public. Acest lucru contribuie la promovarea respectului și a recunoașterii expertizei lor.

5.1. PRINCIPII PRIVIND ÎNFIINȚAREA ȘI FUNCȚIONAREA GRUPULUI CONSULTATIV AL PERSOANELOR CU EXPERIENȚĂ TRĂITĂ ÎN TRAFICARE

Atunci când se creează consilii sau comitete consultative, este esențial să se asigure independența acestora față de organizațiile, instituțiile guvernamentale sau alte entități pe care le consiliază. Autonomia le permite să ofere recomandări obiective și unitare, fără influențe externe. Consiliile ar trebui să aibă libertatea de a-și stabili propriile regulamente interne, protocoale și proceduri, încurajând colaborarea egală între membri. Este esențial ca aceste structuri să beneficieze de suport independent și adaptat nevoilor persoanelor

care au trecut prin traume, pentru a facilita coordonarea activităților, pentru a asigura asistență administrativă și pentru a institui un mecanism clar de soluționare a eventualelor nemulțumiri sau abuzuri, prevenind astfel traumatizarea repetată. Evaluarea periodică este un element esențial pentru asigurarea unei implicări etice, menținerea încrederii în cadrul grupului și susținerea unei perspective victimologice, care recunoaște membrii ca experți în domeniul lor și promovează o colaborare autentică și valoroasă.

Succesul activității unui grup consultativ se bazează pe colaborare și pregătire. Este esențial ca toți cei implicați să lucreze împreună pentru a stabili un plan de implicare.

Organizarea unei întâlniri strategice de pregătire poate ajuta la definirea unor elemente-cheie:

- **Ce tip de persoane, inclusiv persoane cu experiență trăită în trafic, sunt necesare pentru o colaborare eficientă?**
- **La ce etapă a procesului de implicare se află Grupul consultativ?**
- **Ce instrumente și resurse (precum formarea sau mentoratul) sunt necesare pentru a asigura o participare etică și responsabilă?**

► **Safeguarding**

Grupul consultativ, la fel ca organizațiile, ar trebui să aibă o politică de raportare a neregulilor și un mecanism de supervizare independent. Aceasta se aplică tuturor situațiilor legate de conduita profesională, inclusiv cazurilor de hărțuire, intimidare, discriminare și alte comportamente neadecvate.

► **Membri și diversitate**

Dimensiunea grupului consultativ ar trebui să ia în considerare care ar fi „cea mai bună potrivire pentru muncă”, având în vedere capacitatea de a funcționa și de a se reuni, precum și necesitatea de a reflecta la diversitatea experiențelor trăite în trafic, supraviețuire și recuperare. Durata mandatului ar trebui convenită în prealabil, iar modalitățile clare și sensibile de retragere din Grupul consultativ ar trebui explicate în prealabil.

► **Conversațiile semnificative**

Angajarea supraviețuitorilor traficului de persoane în conversații semnificative necesită o înțelegere clară a ceea ce nu este o conversație intențională. Nu este o confesiune sau un monolog, în care o persoană domină conversația și creează un dezechilibru de putere. De asemenea, nu este o discuție de complezență, fără scop clar sau miză reală. În plus, nu este un joc; ambele părți trebuie să fie implicate în conversație, pentru a construi încredere și solidaritate. În cele din urmă, nu este un interviu sau o sesiune unilaterală de întrebări și răspunsuri, ci o discuție deschisă, în care ambele părți contribuie.

„Un grup consultativ nu este despre a retrăi experiența traficului, ci despre a transforma acele trăiri într-o sursă de învățare și schimbare. Scopul este să înțelegem cum putem sprijini, proteja și preveni mai bine — fie prin politici publice, fie prin practici mai sensibile și etice. Fiind conștienți de această această limită, putem crea spații de dialog demne și sigure pentru toți”.

Fundația People to People

„Am lucrat în comunități în care trăiau supraviețuitori ai exploatării prin muncă care erau îngrijorați de potențialele urmări, de ce li se putea întâmpla lor sau familiilor lor dacă ar fi fost suspectați că au vorbit, că țin legătura unii cu alții, pentru că rețelele de recrutare puteau să fie în continuare active, în comunitățile de origine sau/și în cele de destinație.”

Fundația Micu Bogdan

► **Recunoașterea vulnerabilității**

Pentru a crea un mediu bazat pe încredere, este important ca o conversație intențională să pornească de la vulnerabilitate. În calitate de factor de decizie sau de facilitator, a împărtăși o experiență reală din viața dumneavoastră poate ajuta supraviețuitorul să se simtă confortabil să se deschidă. Această deschidere favorizează o conexiune autentică între ambele părți, eliminând barierele și încurajând o implicare mai profundă.

► Roluri de sprijin

Activitatea Grupului consultativ al persoanelor cu experiență trăită în traficare, de la întâlniri la deliberări și contribuții, poate fi consolidată prin implicarea unui co-facilitator care să sprijine procesul decizional, a unui consilier în politici publice, precum și prin asigurarea accesului la sprijin psihologic și supervizare profesională.

În plus, este utilă dezvoltarea unei rețele extinse de sprijin pentru membrii grupului, prin constituirea unui grup de suport alcătuit din alte persoane cu experiență trăită, care pot oferi sprijin emoțional constant. Mai mult decât atât, membrii acestui grup de suport ar putea avea oportunitatea de a participa, într-o manieră limitată, la lucrările Comitetului Interministerial.

„Elementul de curaj ar trebui respectat. Este important ca persoanele care vorbesc să simtă că s-a meritat să vorbească despre problemele lor.”

Asociația Dignity Restored



► Storytelling etic

Implicarea supraviețuitorilor în relatarea propriilor experiențe trebuie să pună pe primul plan autonomia, bunăstarea și consimțământul informat al acestora. Supraviețuitorii nu ar trebui niciodată să fie implicați doar pentru a-și împărtăși experiențele legate de trafic, iar poveștile lor nu trebuie să fie împărtășite fără consimțământul lor informat. Acest lucru include o comunicare clară cu privire la modul în care poveștile lor vor fi utilizate și oferirea posibilității de a-și retrage consimțământul în orice moment. Organizațiile trebuie să se asigure că materialele în care apar supraviețuitorii sunt sensibile la traumă și adaptate cultural, evitând senzaționalismul sau traumatizarea repetată. Colaborarea cu supraviețuitorii în realizarea materialelor de comunicare previne interpretarea greșită a contribuțiilor lor²⁴.

► Perspectiva victimologică: oamenii înaintea proiectelor

În toate interacțiunile cu supraviețuitorii, este esențial să fie prioritizați oamenii înaintea proiectelor. Accentul trebuie pus asupra persoanei, nevoilor și experiențelor sale trăite, fără a se neglija, în același timp, necesitatea unei agende structurate. Implicarea autentică a supraviețuitorilor presupune ca aceștia să se simtă văzuți și ascultați, nu doar incluși formal într-un proiect sau program. Atenția și empatia sunt esențiale pentru a crea o atmosferă de respect.

²⁴ Engaging Survivors of Human Trafficking. Fact Sheet, U.S. Department of State, Office to Monitor and Combat Trafficking in Persons, disponibil [online](#).

5.2. RECOMANDĂRI PRACTICE PENTRU SPRIJINIREA ȘI PROTEJAREA MEMBRILOR GRUPULUI CONSULTATIV

Următoarele strategii vor ajuta la prioritizarea bunăstării și contribuțiilor individuale, precum și ale grupului:

REGULI CLARE ȘI RESPONSABILITATE COMUNĂ

- ✓ Elaborați reguli clare, ușor de înțeles, valabile pentru toți participanții.
- ✓ Asigurați aplicarea echitabilă a regulilor pentru a menține corectitudinea și incluziunea.
- ✓ Urmăriți consensul mediat al grupului pentru responsabilizarea tuturor.

CONSOLIDAREA NIVELULUI DE PREGĂTIRE

- ✓ Cunoașteți membrii grupului dvs. și anticipați provocările cu care se pot confrunta aceștia.
- ✓ Abordați încălcarea regulilor cu deschidere și empatie, evitând excluderea imediată; în schimb, concentrați-vă pe înțelegere și rezolvare.

PREGĂTIREA ECHIEI

- ✓ Pregătiți echipa pentru posibile provocări și stabiliți proceduri clare pentru a gestiona subiectele sensibile.
- ✓ Puneți accent pe colaborare și sprijin reciproc, nu pe sancțiuni, pentru a menține încrederea și unitatea.

STRUCTURĂ ȘI FUNCȚIONARE

- ✓ Stabiliți de la bun început reguli clare pentru desfășurarea întâlnirilor, luarea deciziilor și comunicare.
- ✓ Anunțați din timp calendarul activităților pentru ca membrii grupului consultativ să își poată programa, bugeta și evalua contribuțiile.

CONFIDENȚIALITATE ȘI SIGURANȚĂ

- ✓ Politicile interne privind confidențialitatea și siguranța trebuie stabilite împreună de către membrii grupului consultativ și entitățile care interacționează cu acesta.
- ✓ Grupul nu trebuie implicat în activități care nu au fost agreate în mod explicit.
- ✓ Este necesară atenție sporită la expunerea publică, pentru a preveni interacțiuni neetice din partea publicului, jurnaliștilor sau altor comunicatori.
- ✓ Trebuie stabilite reguli clare pentru gestionarea informațiilor sensibile.
- ✓ Este nevoie de canale clare de comunicare, astfel încât toți membrii să știe cum se transmit informațiile și ce canale trebuie folosite.



GESTIONAREA AȘTEPTĂRILOR

- ✓ Adoptați o abordare pe etape: împărțiți obiectivele mari în etape mai mici și gestionabile.
- ✓ Comunicați un calendar clar tuturor părților implicate, explicând posibilele obstacole.
- ✓ Mandatul grupului trebuie să fie clar înțeles, incluzând:
 - examinarea și evaluarea programelor și serviciilor existente;
 - furnizarea de informații pentru dezvoltarea de noi programe și inițiative;
 - participarea la planificarea strategică și la elaborarea de politici.

STABILIȚI AȘTEPTĂRI REALISTE

- ✓ Comunicați impactul potențial, recunoscând că schimbarea poate fi treptată.
- ✓ Fiți transparent cu privire la limitele autorității și influenței grupului consultativ, nu supraevaluați ceea ce ar putea realiza.

FLEXIBILITATE ȘI ADAPTABILITATE

- ✓ Recunoașteți că nevoile supraviețuitorilor se pot schimba în timp.
- ✓ Fiți pregătiți să ajustați obiectivele și strategiile în funcție de necesități.

GESTIONAȚI RITMUL DE LUCRU

- ✓ Recunoașteți că munca în domeniul traumei poate fi foarte solicitantă din punct de vedere emoțional.
- ✓ Fiți atenți la ritmul în care se desfășoară activitatea și rezervați-vă timp pentru pauze și autoîngrijire.

Întrebări de avut în vedere pentru factorii de decizie

- Cât de pregătiți sunt reprezentanții instituțiilor pentru a interacționa cu supraviețuitorii?
- Ce mai trebuie avut în vedere ca aceștia să fie pregătiți să interacționeze într-un mod semnificativ cu supraviețuitorii?
- Cât de realiste sunt așteptările cu privire la ceea ce poate realiza Grupul consultativ în doi ani? Dar în cinci ani?

Care considerați că sunt principalele aspecte pe care ar trebui să le aibă în vedere factorii de decizie care vor interacționa cu supraviețuitorii în cadrul Comisiei de supraviețuitori de pe lângă Guvern?

„Cred că e important să se ofere respect supraviețuitorilor care aleg să se exprime și care ajung să reprezinte alți supraviețuitori. E esențial să se înțeleagă că aceștia vorbesc despre lucruri care nu sunt doar abstracte sau teoretice, ci despre experiențe emoționale profunde prin care au trecut. Acest lucru ar putea să afecteze modul în care verbalizează anumite lucruri, ceea ce nu va fi foarte confortabil. Dacă înțelegem trecutul lor, acest lucru ne poate ajuta să înțelegem perspectiva din care vorbesc. Contează foarte mult ca victimele să se simtă respectate, auzite, să se țină cont de părerea lor și să primească un feedback.”

Asociația Dignity Restored

5.3. CHECKLIST PENTRU FACTORII DE DECIZIE

INTEGRAREA EXPERIENȚEI SUPRAVIEȚUITORILOR ÎN PROCESUL DECIZIONAL

Scop: Să sprijine factorii de decizie în pregătirea adecvată pentru întâlnirile cu supraviețuitorii și integrarea eficientă a contribuției acestora în procesul decizional, conform standardelor de bune practici.

Întrebare	Răspuns	
1. Recrutare și selecție	Da	Nu
<ul style="list-style-type: none"> Am stabilit criterii transparente și echitabile pentru selectarea supraviețuitorilor, a co-facilitatorilor și a persoanelor cu rol de sprijin în Grupul consultativ al persoanelor cu experiență trăită în traficare? Procesul de recrutare este realizat în parteneriat cu organizații de încredere și accesibil tuturor? Am construit un climat de încredere și am comunicat clar rolurile și așteptările? 	<input type="checkbox"/> <input type="checkbox"/> <input type="checkbox"/>	<input type="checkbox"/> <input type="checkbox"/> <input type="checkbox"/>
2. Confidențialitate și safeguarding	Da	Nu
<ul style="list-style-type: none"> Există politici și protocoale clare privind confidențialitatea, viața privată și anonimatul? Avem un protocol de safeguarding aplicabil tuturor interacțiunilor cu membrii Grupului consultativ al persoanelor cu experiență trăită în traficare? A fost semnat acesta de către toți terții care vor interacționa cu supraviețuitorii? Am pus la dispoziție formulare de consimțământ și alte documente utile? Există un mecanism clar de soluționare a reclamațiilor în cadrul Grupului consultativ al persoanelor cu experiență trăită în traficare? Este asigurată supervizarea externă independentă? 	<input type="checkbox"/> <input type="checkbox"/> <input type="checkbox"/> <input type="checkbox"/> <input type="checkbox"/>	<input type="checkbox"/> <input type="checkbox"/> <input type="checkbox"/> <input type="checkbox"/> <input type="checkbox"/>
3. Compensații	Da	Nu
<ul style="list-style-type: none"> Oferim o compensație echitabilă, în conformitate cu standardele profesionale? Sunt acoperite cheltuieli de transport, privind îngrijirea copiilor și alte nevoi? Sunt în vigoare sisteme simple de rambursare? 	<input type="checkbox"/> <input type="checkbox"/> <input type="checkbox"/>	<input type="checkbox"/> <input type="checkbox"/> <input type="checkbox"/>
4. Perspectiva victimologică	Da	Nu
<ul style="list-style-type: none"> Metodele de implicare sunt adaptate cultural, lingvistic și pentru persoane cu dizabilități? Spațiile de întâlnire și materialele puse la dispoziție sunt accesibile tuturor participanților? Politicile publice și procesele decizionale reflectă experiențele, nevoile și perspectivele supraviețuitorilor și prioritizează bunăstarea lor? 	<input type="checkbox"/> <input type="checkbox"/> <input type="checkbox"/>	<input type="checkbox"/> <input type="checkbox"/> <input type="checkbox"/>

5. Comunicarea informată cu privire la traumă	Da	Nu
• Am fost instruiți să implicăm și să interacționăm cu supraviețuitorii într-un mod etic, ținând cont de perspectiva victimologică și informată cu privire la traumă?	<input type="checkbox"/>	<input type="checkbox"/>
• Comunicarea cu supraviețuitorii respectă principiile de empatie, confidențialitate, respect și transparență?	<input type="checkbox"/>	<input type="checkbox"/>
• Avem protocoale clare pentru reuniunile Grupului consultativ al persoanelor cu experiență trăită în traficarea și schimbul de informații în cadrul acestuia?	<input type="checkbox"/>	<input type="checkbox"/>
• Gestionăm echilibrat dinamica puterii și asigurăm participare echitabilă?	<input type="checkbox"/>	<input type="checkbox"/>
• Avem strategii pentru a evita re-traumatizarea și pentru a răspunde situațiilor sensibile?	<input type="checkbox"/>	<input type="checkbox"/>
• Folosim un limbaj accesibil supraviețuitorilor în interacțiunea cu aceștia?	<input type="checkbox"/>	<input type="checkbox"/>
6. Integrarea contribuției în politici publice	Da	Nu
• Am dezvoltat mecanisme pentru colectarea și analiza datelor privind experiențele supraviețuitorilor?	<input type="checkbox"/>	<input type="checkbox"/>
• Folosim contribuțiile supraviețuitorilor pentru a evalua eficacitatea și relevanța politicilor existente?	<input type="checkbox"/>	<input type="checkbox"/>
• Integrăm perspectivele supraviețuitorilor în procesul de elaborare a politicilor publice?	<input type="checkbox"/>	<input type="checkbox"/>
7. Feedback, monitorizare și responsabilitate	Da	Nu
• Oferim feedback clar și empatic privind modul în care au fost folosite recomandările primite din partea supraviețuitorilor?	<input type="checkbox"/>	<input type="checkbox"/>
• Justificăm deciziile luate atunci când nu putem implementa anumite propuneri?	<input type="checkbox"/>	<input type="checkbox"/>
• Avem proceduri clare de monitorizare pentru a verifica dacă politicile adoptate aduc beneficii reale supraviețuitorilor?	<input type="checkbox"/>	<input type="checkbox"/>
• Revizuim periodic metodele de implicare pentru a corecta eventualele lacune?	<input type="checkbox"/>	<input type="checkbox"/>





Pașii următori

Respectarea unor principii și reguli bine definite în constituirea grupului consultativ este esențială pentru a garanta nu doar eficiența activității sale, ci și pentru a crea un spațiu sigur, incluziv și echitabil pentru membrii săi. Protecția și împuternicirea supraviețuitorilor nu pot fi tratate ca simple obiective secundare, ci trebuie să reprezinte fundamentul întregului demers. Doar prin asigurarea unor condiții de participare clare, respectuoase și echilibrate se poate construi un mecanism sustenabil de consultare, care reflectă cu adevărat vocile și nevoile celor afectați.

Următoarele etape implică extinderea procesului de consultare la o varietate mai mare de părți instituționale interesate, în timp ce, în paralel, o versiune simplificată a ghidului va fi împărtășită pentru feedback din partea comunității existente de supraviețuitori implicați.

În cele din urmă, o versiune ulterioară a ghidului actual, care își propune să servească deopotrivă supraviețuitorilor, organizațiilor și instituțiilor guvernamentale, va fi supusă revizuirii de către membrii primului Grup consultativ al persoanelor cu experiență trăită în traficarea. Acest pas va consolida nu doar calitatea ghidului, ci și rolul activ al Grupului consultativ în modelarea unor procese consultative autentice și durabile.

Bibliografie



Legislație

1. Implicarea Persoanelor cu Experiență Trăită în Traficare în Elaborarea Politicilor Publice Privind Prevenirea și Combaterea Traficului de PersDirectiva 2011/36/UE a Parlamentului European și a Consiliului din 5 aprilie 2011 privind prevenirea și combaterea traficului de persoane și protejarea victimelor acestuia, precum și de înlocuire a Deciziei-cadru 2002/629/JAI a Consiliului, art. 2, disponibil [online](#).
2. Hotărârea nr. 5/2025 privind constituirea Comisiei speciale comune a Camerei Deputaților și Senatului pentru combaterea traficului de persoane, publicată în Monitorul Oficial nr. 217 din 12 martie 2025, disponibil [online](#).
3. Hotărârea nr. 533 din 16 mai 2024 pentru aprobarea Strategiei naționale împotriva traficului de persoane pentru perioada 2024-2028, publicată în Monitorul Oficial al României, Partea I, nr. 467 din 21 mai 2024 (SNITP), disponibilă [online](#).
4. Legea nr. 286/2009 privind Codul penal, cu modificările și completările ulterioare, publicată în Monitorul Oficial, Partea I nr. 510 din 24 iulie 2009, disponibil [online](#).

Studii, rapoarte, articole și ghiduri

1. Chris Ash and Sophie Otiende, Meaningful Engagement of People with Lived Experience: A framework and assessment for increasing lived experience leadership across the spectrum of engagement, Global Fund to End Modern Slavery and National Survivor Network-Cast, Washington, DC, 2023, disponibil [online](#).
2. Engaging Survivors of Human Trafficking. Fact Sheet, U.S. Department of State: Office to Monitor and Combat Trafficking in Persons, disponibil [online](#).
3. Guidance on establishing and maintaining National Survivors of Trafficking Advisory Councils (NSTACs), OSCE/ODIHR 2024, disponibil [online](#).
4. IAP2, Scara implicării publice, disponibil [online](#).
5. Inclusion of Survivors in the Policy Development Process and Operational Response to Trafficking in Human Beings Practical Guidance, International Centre for Migration Policy Development, 2022, disponibil [online](#).
6. Practical Guide for Meaningful Survivor Engagement – A Survivor Informed Practitioner’s Take, Asociația eLiberare, iunie 2023, disponibil [online](#).
7. Rolul specialiștilor din domeniul sănătății în detectarea și referirea victimelor traficului de persoane. Un studiu exploratoriu, Asociația eLiberare, februarie 2025, disponibil [online](#).
8. Tools and guides for agencies, Victims of Crime Commissioner, disponibil [online](#).
9. WHO framework for meaningful engagement of people living with noncommunicable diseases, and mental health and neurological conditions, World Health Organization, Geneva, 2023, disponibil [online](#).

Anexe

Toate anexele sunt inspirate din următoarele surse:

Tools and guides for agencies, Victims of Crime Commissioner, disponibil [online](#); Inclusion of Survivors in the Policy Development Process and Operational Response to Trafficking in Human Beings Practical Guidance, International Centre for Migration Policy Development, 2022, disponibil [online](#).

ANEXA 1

FIȘĂ INFORMATIVĂ PRIVIND IMPLICAREA ÎN GRUPUL CONSULTATIV AL PERSOANELOR CU EXPERIENȚĂ TRĂITĂ ÎN TRAFICARE

Ce trebuie să știți înainte de a vă implica în Grupul consultativ al persoanelor cu experiență trăită în traficcare?

Context

Strategia Națională Împotriva Traficului de Persoane 2024–2028 recunoaște cât de important este ca persoanele care au trecut prin experiențe în traficcare sau alte forme de abuz să fie implicate, cu acordul lor, în construirea și îmbunătățirea programelor care ajută victimele.

Din acest motiv, în planul de acțiune al Strategiei s-a inclus formarea unui Grup consultativ al persoanelor cu experiență trăită în traficcare. Acest grup va fi format din persoane care au trecut prin experiența traficului și care doresc să împărtășească idei, soluții și să ofere feedback pentru ca autoritățile să înțeleagă mai bine ce funcționează și ce trebuie schimbat.

Grupul Consultativ al persoanelor cu experiență trăită în traficcare este un grup independent, format din persoane ca dumneavoastră, care au trecut prin experiențe similare.

- Nu face parte din guvern și nu este legat de poliție sau sistemul de justiție.
- Nu oferă servicii directe victimelor.
- Scopul lui este să sprijine Comitetul Interministerial de Coordonare Strategică Intersectorială a Luptei Împotriva Traficului de Persoane să înțeleagă mai bine nevoile reale ale victimelor și să propună idei pentru ca legile, serviciile și sprijinul oferit să fie mai bune.

Este un mod prin care vocea supraviețuitorilor poate contribui la schimbări reale.

Ce este Comitetul Interministerial de Coordonare Strategică Intersectorială a Luptei Împotriva Traficului de Persoane?

Este un grup de lucru al Guvernului României care se ocupă cu lupta împotriva traficului de persoane. Acest grup adună reprezentanți ai instituțiilor cu responsabilități în acest domeniu, cum ar fi poliția, justiția, serviciile sociale sau educația, și care lucrează împreună pentru a preveni traficul de persoane și pentru a ajuta victimele.

Ne dorim să auzim ideile dumneavoastră despre cum pot fi îmbunătățite sistemul de justiție și sprijinul oferit victimelor.

Dacă ați trecut printr-o experiență în traficare, vă puteți alătura acestui grup.

Ca persoană cu experiență trăită în traficare, veți putea:

- să împărtășiți idei și să ne spuneți ce este important pentru victime;
- să ne ajutați să înțelegem mai bine dificultățile întâmpinate în contact cu poliția, instanțele sau alte instituții;
- să contribuiți cu recomandări pentru ca legile și programele de sprijin să fie mai bune și mai potrivite pentru victime.

Vă puteți implica în mai multe moduri, cum ar fi:

- să faceți parte din Grupul consultativ al persoanelor cu experiență trăită în traficare;
- să participați la întâlniri de discuții și ateliere;
- să vă spuneți părerea prin chestionare sau prin e-mail.

De ce dorim să ascultăm părerea supraviețuitorilor traficului de persoane?

Pentru că nimeni nu cunoaște mai bine realitatea decât cei care au trecut prin asta.

Mulți supraviețuitori spun că interacțiunile lor cu poliția, justiția sau alte instituții au fost grele, uneori chiar dureroase. Tocmai de aceea, vrem să înțelegem mai bine ce nu funcționează și cum putem face lucrurile mai bine pentru alți oameni aflați în situații asemănătoare.

Ne dorim să vorbim direct cu persoane care au trecut prin astfel de experiențe, pentru a învăța de la ele. Astfel, putem găsi împreună soluții care să ajute la construirea unui sistem mai sigur, mai atent și mai uman. Părerea dumneavoastră poate schimba lucrurile în bine.

Cum puteți să vă implicați?

Puteți să ne spuneți ce au nevoie cu adevărat victimele traficului de persoane și care sunt problemele reale cu care se confruntă. Ne interesează ce credeți dumneavoastră că ar trebui schimbat sau îmbunătățit.

Comitetul Interministerial de Coordonare Strategică Intersectorială a Luptei împotriva Traficului de Persoane își dorește să lucreze alături de persoane care au trecut prin aceste experiențe. Scopul este ca împreună să construim reguli, programe și soluții care să ajute cu adevărat victimele și să punem oamenii pe primul loc.

Experții prin experiență se pot alătura Grupului consultativ al persoanelor cu experiență trăită în traficare, un grup restrâns, care se va întâlni în mod regulat pentru a discuta aspecte relevante pentru activitatea Comitetului Interministerial de Coordonare Strategică Intersectorială a Luptei împotriva Traficului de Persoane.

Membrilor Grupului consultativ le va fi necesară o anumită pregătire în afara orelor de program.



Grupul de suport al experților prin experiență

Grupul de suport al experților prin experiență reprezintă o rețea care oferă sprijin emoțional și informații într-un mod mai flexibil celorlalte persoane care participă în mod regulat la întâlniri ale Comitetului.

Membrii grupului de suport pot fi invitați să participe la sondaje, focus grupuri și/sau interviuri. Veți primi e-mailuri cu privire la oportunitățile de a ne ajuta în activitatea noastră. Puteți alege dacă doriți să luați parte la această activitate.



Cum vor fi aleși membrii?

Modelul pilot al **Grupului consultativ al persoanelor cu experiență trăită în traficare** este deschis persoanelor care locuiesc în România²⁵ și care au trecut printr-o situație de trafic de persoane. Dorim să includem persoane cu experiențe diferite. Credem că este important să auzim direct de la cei care au trecut prin astfel de situații și care, de multe ori, se confruntă cu greutăți în a-și face auzită vocea, în a-și cunoaște drepturile sau în a primi ajutorul de care au nevoie.

²⁵ Orice persoană fizică cu drept de ședere pe teritoriul României.

Criteria de selecție

A. CRITERII GENERALE

Dacă sunteți interesat(ă) să faceți parte din **Grupul consultativ al persoanelor cu experiență trăită în traficare** sau să deveniți **membu al grupului extins de suport**, sunteți invitat(ă) să vă înscrieți dacă ați trecut printr-o situație de trafic de persoane și:

- aveți peste 18 ani;
- ați finalizat un program de protecție și asistență sau vă aflați în ultima etapă a programului/procesului de reintegrare;
- aveți posibilitatea de a participa la întruniri;
- nu vă aflați în situație de criză sau urgență;
- ați completat întrebările de autoreflexie (răspunsurile sunt confidențiale și nu trebuie transmise)²⁶.

B. CRITERII SPECIALE

Pe lângă condițiile de mai sus, pentru **Grupul consultativ al persoanelor cu experiență trăită în traficare**, vom ține cont și de următoarele lucruri:

- să aveți dorința de a vorbi în numele altor supraviețuitori și de a ajuta la schimbarea lucrurilor pentru binele lor;
- să fiți dispus(ă) să participați la întâlnirile Grupului și la sesiuni de pregătire (unde veți învăța lucruri care vă pot ajuta în acest rol);
- să aveți încrederea să vă spuneți părerea despre problemele care afectează victimele traficului de persoane, mai ales atunci când participați la întâlnirile Comitetului Interministerial de Coordonare Strategică Intersectorială a Luptei împotriva Traficului de Persoane;
- să puteți lucra bine alături de alte persoane cu experiențe diferite, într-un mod respectuos pentru toți – să știți să ascultați și alte păreri și să lucrați împreună pentru a ajunge la o opinie comună;
- (opțional) dacă vorbiți mai multe limbi sau faceți parte dintr-o comunitate cu culturi sau confesiuni/religii diferite, acest lucru poate fi un avantaj;
- (opțional) aveți experiență cu sistemul de justiție penală, acest lucru poate fi un avantaj.

Vom lua în considerare următoarele criterii pentru persoanele care doresc să devină **membri ai grupului extins de suport**:

- experiența ca victimă a traficului de persoane;
- capacitatea de a oferi idei, sfaturi sau păreri despre problemele cu care se confruntă victimele traficului de persoane – din proprie experiență, sau din ceea ce au văzut la alți oameni aflați în situații asemănătoare.

²⁶ Instrumentul poate fi regăsit la Anexa 2 din prezentul Ghid.

Cum va conta participarea dumneavoastră?

Contribuția dumneavoastră va ajuta Comitetul Interministerial de Coordonare Strategică Intersectorială a Luptei împotriva Traficului de Persoane să înțeleagă problemele-cheie ale victimelor traficului de persoane. În unele cazuri, acest lucru poate conduce la acțiuni imediate. În alte cazuri, experiența dumneavoastră va contribui la eforturile pe termen lung de îmbunătățire a sistemelor și serviciilor pentru victimele traficului de persoane.



Ce fel de sprijin veți primi?

Dorim să ne asigurăm că toți cei care participă se simt în siguranță și sunt sprijiniți. Vom lucra împreună cu fiecare membru al Grupului consultativ pentru a vedea ce nevoi are și pentru a crea un plan de sprijin personalizat.

Acest sprijin poate include:

- discuții după întâlniri (debriefing);
- acces la psihoterapie sau consiliere;
- grupuri de sprijin;
- participare la sesiuni de formare.

Ce angajament de timp este necesar?

Știm că fiecare persoană are o situație unică. De aceea, în acest Grup consultativ vrem să oferim mai multe opțiuni, astfel încât fiecare să poată alege ce i se potrivește, în funcție de nevoile și timpul pe care îl are la dispoziție.

Membrii Grupului consultativ se vor întâlni periodic. Întâlnirile au loc în persoană, iar datele/orele vor fi stabilite și furnizate membrilor în timp util. De asemenea, aceștia vor avea nevoie de timp pentru a citi unele documente și pentru a se pregăti pentru aceste întâlniri.

Membrii grupului de suport pot alege să participe mai flexibil. Aceștia pot alege ce li se potrivește mai bine: să răspundă la un chestionar, să se alăture unui grup de discuție sau să ofere părerea lor despre un anumit subiect.

Vom anunța din timp aceste oportunități, iar dumneavoastră veți alege cum doriți să vă implicați. Încurajăm membrii grupului de suport să participe la cel puțin o activitate pe an.

Veți fi plătit(ă) pentru implicare?

Plata este o formă prin care arătăm că apreciem timpul și contribuția persoanelor cu experiență trăită în trafic. Dacă sunteți invitat/ă să participați la o activitate, vă vom comunica suma cu care veți fi plătit/ă pentru implicarea dumneavoastră. Unele activități mai scurte, cum ar fi completarea unui chestionar, nu vor fi plătite. Membrii Grupului consultativ vor fi remunerați pentru pregătirea și participarea în cadrul unei reuniuni.

Cum vor fi folosite informațiile pe care ni le oferiți?

Ne angajăm să vă protejăm informațiile personale. Identitatea dumneavoastră nu va fi dezvăluită fără consimțământul dumneavoastră explicit, dat în scris. Pentru siguranță și pentru a putea intra în clădirea unde vor avea loc întâlnirile, un reprezentant al Comitetului Interministerial de Coordonare Strategică Intersectorială a Luptei împotriva Traficului de Persoane va avea acces la informațiile dumneavoastră (cum ar fi cele din buletin, permis de ședere sau pașaport).

ANEXA 2

ÎNTREBĂRI ÎNAINTE DE A VĂ IMPLICA ÎN GRUPUL CONSULTATIV AL PERSOANELOR CU EXPERIENȚĂ TRĂITĂ ÎN TRAFICARE

Înțelegem că mulți dintre cei care au trecut prin experiența traficului de persoane simt dorința puternică de a ajuta pe alții să nu treacă prin ceea ce au trecut ei. Nu vă vom cere să povestiți detalii din experiența dumneavoastră personală, însă ceea ce ați trăit poate fi de ajutor pentru a înțelege mai bine problema și pentru a oferi idei valoroase. Implicarea în această activitate poate fi uneori dificilă sau emoțional provocatoare. Este nevoie să fiți pregătit(ă) și să vă simțiți în siguranță pentru a lua parte.

Întrebările de mai jos sunt gândite să vă ajute să vă dați seama dacă doriți sau nu să vă implicați, ca expert prin experiență, în Grupul consultativ al persoanelor cu experiență trăită în traficare.

Capacitatea mea interioară

De ce vreau să particip la această activitate?

Chiar vreau să particip sau simt că sunt obligată să particip?

Resursele mele

Ce resurse personale și profesionale trebuie să am la dispoziție pentru a participa?

Există cursuri de formare sau competențe noi de care aș putea avea nevoie pentru a participa?

De ce sprijin aș putea avea nevoie dacă sănătatea și starea mea emoțională sunt afectate?

Ce voi face dacă cineva reacționează negativ sau mă judecă?

Siguranța mea

Mă simt în siguranță să particip?

Există riscul ca persoana care mi-a făcut rău să-mi creeze probleme din nou?

Există lucruri concrete pe care le pot face ca să mă simt mai în siguranță?

Limitele mele

Care sunt limitele mele cu privire la cât de mult sunt dispus/ă să împărtășesc sau să contribui?

Cum mă voi asigura că limitele mele personale și profesionale sunt respectate?

Aspecte legale

Participarea mea ar putea afecta în vreun fel un proces legal în care sunt implicat/ă?

Faptul că fac parte din Grupul consultativ mă poate afecta din punct de vedere legal?

Alte aspecte de luat în considerare

Sunt persoane din viața mea cărora ar trebui să le spun că am ales să particip ca expert/ă prin experiență?

Mi-e clar cui și cum pot spune ce a mers bine sau ce aș schimba în legătură cu participarea mea în grup?

ANEXA 3

EXEMPLU DE FORMULAR DE CONSIMȚĂMÂNT INFORMAT

Ce trebuie să știți înainte de a semna acordul de participare

Scopul consimțământului

Scopul acestui formular este de a vă oferi toate informațiile relevante cu privire la implicarea dumneavoastră ca expert/ă prin experiență în cadrul Grupului consultativ al persoanelor cu experiență trăită în traficare și de a obține acordul dumneavoastră informat pentru participare.

În timpul activităților, vi se poate cere să împărtășiți din propria experiență sau să contribuiți cu opinii privind problemele cu care se confruntă victimele traficului de persoane, soluții posibile și recomandări pentru îmbunătățirea intervențiilor.

Participare voluntară

Participarea este complet voluntară. Puteți refuza implicarea sau vă puteți retrage în orice moment, fără ca aceasta să afecteze accesul dumneavoastră la ajutor sau la alte forme de sprijin din partea organizației.

Riscuri posibile

Implicarea poate aduce anumite riscuri emoționale, cum ar fi: frustrare, neputință, anxietate, tristețe sau disconfort. Vom lua toate măsurile necesare pentru a minimiza aceste riscuri și pentru a vă sprijini pe tot parcursul activității.

Beneficii potențiale

Prin participare, puteți contribui la îmbunătățirea politicilor și serviciilor dedicate supraviețuitorilor, având un impact asupra comunității și altor persoane aflate în situații similare. De asemenea, veți avea ocazia să dezvoltați noi cunoștințe, abilități și să faceți parte dintr-o rețea de sprijin.

Compensație

Participarea dumneavoastră poate fi recunoscută printr-o formă de **compensație financiară**. Dacă este cazul, veți fi informat/ă în prealabil despre suma primită pentru timpul și implicarea dvs. De asemenea, pot fi oferite rambursări pentru cheltuieli precum transportul, după cum se va specifica pentru fiecare activitate.

Confidențialitate

Confidențialitatea dumneavoastră va fi respectată. Informațiile personale nu vor fi dezvăluite fără acordul dumneavoastră explicit. În cazul în care participați la activități de grup, veți fi informat/ă dinainte despre nivelul de confidențialitate și despre posibilitatea de a rămâne anonim/ă.

Consimțământ și eliberarea de informații

Consimțământul înseamnă acordul dumneavoastră clar și informat ca anumite informații (personale sau despre experiențele trăite) să poată fi împărtășite cu alte persoane sau instituții (ex. grupuri de suport, organizații partenere etc.), doar dacă vă simțiți confortabil cu acest lucru. Nimeni nu trebuie să fie presat să împărtășească detalii personale sau să participe la activități cu care nu se simte în siguranță.

Dacă nu doriți ca anumite informații să fie distribuite, vor fi utilizate doar date neidentificabile (ex. în scopuri statistice sau de învățare).

Dreptul de a alege și controlul personal

Dreptul de a alege ce, cum și când împărtășiți este esențial. Această alegere vă oferă control asupra propriei implicări. Veți primi informații clare înainte de a lua orice decizie legată de participare, contribuție sau utilizarea informațiilor furnizate.

Retragerea consimțământului

Aveți dreptul să vă retrageți consimțământul în orice moment. Această decizie nu va afecta accesul dumneavoastră la servicii sau sprijin din partea organizației. Pentru retragere, vă rugăm să folosiți datele de contact de mai jos.

Stocarea și securitatea datelor

Toate datele colectate vor fi păstrate în condiții de siguranță, accesibile doar personalului autorizat. Ne angajăm să protejăm confidențialitatea și securitatea informațiilor dumneavoastră.

Date de contact

Pentru întrebări sau nelămuriri legate de participare sau de utilizarea datelor personale, vă rugăm să ne contactați la:

Nume: _____

E-mail: _____

Telefon: _____

Acord de participare

Am citit și am înțeles informațiile prezentate mai sus. Sunt conștient/ă de scopul și condițiile participării mele ca expert/ă prin experiență în cadrul Grupului consultativ al persoanelor cu experiență trăită în traficare, precum și de drepturile și responsabilitățile mele.

Prin semnătura de mai jos, îmi exprim acordul informat pentru participare.

Semnătura: _____

Nume tipărit: _____

Data: _____

ANEXA 4

EXEMPLU DE CONTRACT DE CONFIDENȚIALITATE

Încheiat astăzi, _____, între:

[Instituție], cu sediul în _____, reprezentat de _____, în calitate de _____, și _____, CNP _____, Persoană cu experiență trăită,

Denumite în continuare „Părțile”,
s-a convenit încheierea prezentului Contract de Confidențialitate, în următoarele condiții:

Art. 1. Scopul Contractului

Prezentul contract are ca scop stabilirea obligațiilor Părților privind păstrarea confidențialității tuturor datelor, informațiilor și documentelor sensibile sau personale comunicate în cadrul colaborării dintre Părți, în special în cadrul Grupului consultativ al persoanelor cu experiență trăită în traficare.

Art. 2. Definirea informațiilor confidențiale

Constituie informații confidențiale, fără a se limita la:

- orice comunicare scrisă sau orală între o persoană, membră a Grupului consultativ al persoanelor cu experiență trăită în traficare, și Instituția, ANITP și orice membru al personalului Federației ProTECT;
- informații despre traumă și/sau experiența trăită;
- orice înregistrare, document, notă sau informație scrisă care identifică o persoană, membră a Grupului consultativ al persoanelor cu experiență trăită în traficare;

Art. 3. Obligațiile Instituției

Instituția se obligă:

- Să nu dezvăluie informații confidențiale unor terțe părți fără acordul expres, prealabil și scris al persoanei vizate;
- Să nu comercializeze, divulge sau schimbe informațiile confidențiale, cu excepția cazurilor în care transmiterea este realizată către Ministerul Afacerilor Interne - Agenția Națională Împotriva Traficului de Persoane (ANITP) sau personalul Federației ProTECT;
- Să respecte dreptul Persoanei cu experiență trăită la viață privată;
- Să informeze Persoana cu experiență trăită cu privire la scopul și modul de utilizare a informațiilor colectate;
- Să solicite acordul scris al Persoanei cu experiență trăită pentru orice formă de prelucrare a datelor personale.

Art. 4. Obligațiile Persoanei cu experiență trăită

Persoana cu experiență trăită se obligă:

- Să păstreze confidențialitatea privind identitatea și informațiile personale ale persoanelor cu care intră în contact în cadrul activităților derulate;
- Să respecte dreptul la opinie și demnitatea celorlalți membri ai grupului și să manifeste comportament respectuos față de colegi.

Art. 5. Sancțiuni

Orice divulgare neautorizată a informațiilor confidențiale de către oricare dintre Părți poate conduce la aplicarea următoarelor măsuri:

1. Limitarea sau suspendarea accesului la activitățile și informațiile partajate în cadrul colaborării;
2. Încetarea relațiilor contractuale dintre Părți.

Art. 6. Durata contractului

Prezentul contract intră în vigoare la data semnării de către Părți și produce efecte pe toată durata colaborării dintre acestea, precum și ulterior încetării colaborării, în ceea ce privește păstrarea confidențialității informațiilor.

Art. 7. Dispoziții finale

(1) Orice modificare a prezentului contract se va face numai prin act adițional, semnat de ambele Părți.

(2) Semnând acest contract, Părțile declară că au înțeles și acceptat pe deplin clauzele acestuia și se obligă să le respecte.

(3) Încheiat astăzi, _____, în 2 (două) exemplare originale, câte unul pentru fiecare Parte.

Nume, prenume reprezentant Instituție _____

Semnătura _____

Nume, prenume Persoană cu experiență trăită

Semnătura _____

