

MAKING SPACE 365

Εργαλειοθήκη Εκπαίδευσης Νέων στις Δημιουργικές Δεξιότητες και την Επιχειρηματικότητα.

Μεγιστοποίηση των δυνατοτήτων των νέων μέσω δημιουργικής και πολιτιστικής δημιουργικότητας στην κοινότητα.

Επιχειρηματικές
δεξιότητες
Ενότητα T5
Σχεδιασμός και
διαχείριση



**MAKING
SPACE**



365



2020-1-PT02-KA227-YOU-007635

Ενότητα T5: Σχεδιασμός και διαχείριση

Σε αυτή την ενότητα, θα βρείτε μια συλλογή από αρθρωτούς, ενεργούς μαθησιακούς πόρους και δραστηριότητες που θα υποστηρίξουν εσάς και τους μαθητές σας να αναπτύξετε ικανότητες στον προγραμματισμό και τη διαχείριση.

Συγκεκριμένα, η ενότητα αυτή περιέχει:

- Περιγραφή μιας 3ωρης δραστηριότητας μάθησης πρόσωπο με πρόσωπο
- Δραστηριότητες για αυτοκατευθυνόμενη μάθηση διάρκειας 2 ωρών
- Ενημερωτικό δελτίο
- Ενημερωτικό φυλλάδιο για τους μαθητές
- Ασκήσεις αυτοαναστοχασμού

Σκοπός και μαθησιακοί στόχοι αυτής της ενότητας

Ο κύριος στόχος αυτής της ενότητας είναι να αναπτύξει τις επιχειρηματικές και δημιουργικές δεξιότητες των νέων παρέχοντας ένα σύνολο εργαλείων που υποστηρίζουν την ανάπτυξη ικανοτήτων σχεδιασμού και διαχείρισης. Μέσω αυτής της ενότητας, οι εκπαιδευόμενοι αναμένεται να αναπτύξουν τις ακόλουθες γνώσεις, δεξιότητες και στάσεις:

ΘΕΜΑ	ΓΝΩΣΗ	ΙΚΑΝΟΤΗΤΕΣ	ΣΤΑΣΗ
Σχεδιασμός και διαχείριση	<ul style="list-style-type: none">★ Βασικές γνώσεις σχετικά με τη διαχείριση έργων και τις βασικές πτυχές της★ Γνώση των εργαλείων και μεθόδων που διευκολύνουν την ανάπτυξη ενός καλού σχεδίου διαχείρισης έργων καθώς και ενός καλού επιχειρηματικού σχεδίου★ Κατανόηση του τρόπου δημιουργίας δεικτών επιδόσεων που θα επιτρέπουν την παρακολούθηση της προόδου του σχεδίου διαχείρισης και θα υποστηρίξουν την έγκαιρη λήψη μέτρων/βήματα προσαρμογής προκειμένου να διασφαλιστεί η επιτυχία μιας προσπάθειας	<ul style="list-style-type: none">★ Ικανότητα ανάπτυξης ενός ολοκληρωμένου σχεδίου διαχείρισης έργων που να αντικατοπτρίζει τους στόχους/στόχους★ Ικανότητα αποτελεσματικής διαχείρισης απροσδόκητων καταστάσεων και ανάλογης προσαρμογής του σχεδίου★ Ικανότητα καθορισμού προτεραιοτήτων★ Ικανότητα ανάπτυξης δεικτών επιδόσεων που θα διευκολύνουν την παρακολούθηση της προόδου★ Ικανότητα προσαρμογής και αλλαγής του σχεδίου, σύμφωνα με τα αποτελέσματα της παρακολούθησης, καθώς και επιτυχής κοινοποίηση των λόγων των αλλαγών σε άλλα ενδιαφερόμενα μέρη.	<ul style="list-style-type: none">★ Ευελιξία★ Προσαρμοστικότητα★ Ικανότητα αντιμετώπισης της ασάφειας

Μέρος 01: Σχεδιασμός και διαχείριση f2f Μαθησιακή δραστηριότητα

Σε αυτό το μέρος της ενότητας, θα βρείτε μια ολοκληρωμένη μαθησιακή δραστηριότητα που έχει σχεδιαστεί για ομαδική εκπαίδευση πρόσωπο με πρόσωπο. Η διάρκεια αυτής της μαθησιακής δραστηριότητας είναι περίπου 3 ώρες. Στόχος αυτής της δραστηριότητας είναι να υποστηρίξει τους εκπαιδευτές/διαμορφωτές στην παροχή μιας ολιστικής μαθησιακής εμπειρίας σε ομάδες εκπαιδευομένων που θα τους βοηθήσει να αναπτύξουν τις ικανότητές τους στον σχεδιασμό και τη διαχείριση.

Η δραστηριότητα χρησιμοποιεί διαφορετικά εργαλεία που μπορούν να χρησιμοποιηθούν με διαφορετικές ομάδες-στόχους και να προσαρμοστούν στις ανάγκες κάθε ομάδας μαθητών.

Περίληψη

Όνομα του εργαλείου/ εκτιμώμενος χρόνος		Τύπος εργαλείου	στόχος του εργαλείου
Μέρος 01			
1	Γνωριζόμαστε μεταξύ μας. 20 λεπτά	Παγοθραύστης / γνωριμία μεταξύ σας	Γνωριμία των συμμετεχόντων μεταξύ τους και με τους διαμεσολαβητές. Οικοδόμηση ομάδας που θα χρειαστεί για την επόμενη ομαδική εργασία.
2	Υποβολή προπαρασκευαστικών ερωτήσεων και πρόσκληση απαντήσεων / θεωρητική παρουσίαση. 30 λεπτά	Καταιγισμός ιδεών / Παρουσίαση από τον συντονιστή και ενεργή συμμετοχή.	Αναγνωρίστε το επίπεδο γνώσεων των συμμετεχόντων και ενθαρρύνετε τους να σκεφτούν έξω από το πλαίσιο. Εισαγωγή των θεωρητικών εννοιών που απαιτούνται για το πρακτικό μέρος.
3	Παρουσίαση με βάση ένα δείγμα επιχειρηματικού σχεδίου. 40 λεπτά	Παρουσίαση από τον συντονιστή / καταιγισμός ιδεών	Εξοικείωση των συμμετεχόντων με τα βήματα για τη δημιουργία του δικού τους επιχειρηματικού σχεδίου.
Διάλειμμα			
Μέρος 02			
4	Προετοιμασία επιχειρηματικού σχεδίου σε ομάδες. 50 λεπτά	Ανάπτυξη ιδεών και ενεργή συμμετοχή σε ομάδες.	Εφαρμογή των θεωρητικών γνώσεων στη δημιουργία του δικού σας επιχειρηματικού σχεδίου. Κατανομή καθηκόντων εντός της ομάδας, προσδιορισμός ενός πιθανού αρχηγού.
5	Παρουσίαση του έργου. 25 λεπτά	Παρουσίαση του επιχειρηματικού σχεδίου κάθε ομάδας.	Γνωριμία με τα έργα και τις ιδέες των άλλων συμμετεχόντων.
6	Τελική συζήτηση και προβληματισμός. 15 λεπτά	Συζήτηση, ανταλλαγή απόψεων και επίλυση προβλημάτων.	Δίνοντας χρόνο για προβληματισμό σχετικά με τα πιθανά προβλήματα και την εξεύρεση λύσεων.

Λεπτομερής περιγραφή:

Μέρος 01	
Τίτλος της συνεδρίας	"Αν αποτύχεις να σχεδιάσεις, σχεδιάζεις να αποτύχεις"
Κατά προσέγγιση μήκος	1 ώρα και 30 λεπτά
Μέγεθος ομάδας	6 - 36 ανάλογα με το μαθησιακό περιβάλλον
Απαιτούμενος εξοπλισμός, υλικά και χώρος	<ul style="list-style-type: none">• Χώρος για εργασία σε ζεύγη ή ομάδες• Μια μικρή μπάλα• Πίνακες ή flipcharts• Μαρκαδόροι ή κιμωλία
Στόχοι	<p>Οι συμμετέχοντες θα:</p> <ul style="list-style-type: none">❖ να μάθουν να εργάζονται σε ομάδες❖ σκεφτείτε έξω από τα συνηθισμένα❖ να εκφράζουν τη γνώμη τους και να συζητούν με άλλους❖ καταιγισμός ιδεών σχετικά με το σχεδιασμό και τη διαχείριση❖ να αποκτήσετε βασικές θεωρητικές γνώσεις προγραμματισμού και διαχείρισης, συμπεριλαμβανομένου του τρόπου ανάπτυξης του επιχειρηματικού σας σχεδίου
	<p>Καλώς ήρθατε όλοι!</p> <p>Έχετε ποτέ φανταστεί πώς θα ήταν να είστε ο Elon Musk. Θα θέλατε να ξεκινήσετε μια εταιρεία τόσο ευημερούσα όσο το Facebook. Το σημερινό εργαστήριο για τον προγραμματισμό και τη διαχείριση θα σας φέρει πιο κοντά στην επίτευξη των στόχων σας. Θα θέλαμε να ξεκινήσουμε εισάγοντας σας στις βασικές έννοιες και οι γνώσεις που θα αποκτήσετε θα σας φανούν χρήσιμες στο πρακτικό μέρος.</p> <p>Μέρος 1 - Ας γνωριστούμε καλύτερα!</p> <p>1.1. Παιχνίδι με μπάλα - ζητήστε από όλους τους συμμετέχοντες να σταθούν σε κύκλο. Δώστε σε ένα άτομο μια μικρή μπάλα και ζητήστε του να την πετάξει σε κάποιον άλλο στον κύκλο. Το άτομο που πετάει την μπάλα πρέπει να πει το όνομά του. Μετά από αρκετούς γύρους, το άτομο που πετάει την μπάλα πρέπει να πει το όνομα του ατόμου στο οποίο πετάει την μπάλα.</p>

Λεπτομερής περιγραφή

Island Survival - ενεργοποιήστε τη φαντασία σας καθώς σας ταξιδεύουμε σε ένα έρημο νησί. Μπορείτε να πάρετε μαζί σας μόνο 5 πράγματα- σκεφτείτε ποια θα είναι αυτά

Στη συνέχεια χωρίστε τους συμμετέχοντες σε ομάδες (ανάλογα με το μέγεθος της ομάδας από 2 έως 5 άτομα). Οι συμμετέχοντες στις ομάδες πρέπει να συζητήσουν και να επιλέξουν μόνο 3 πράγματα που θα πάρουν μαζί τους στο έρημο νησί. Κάθε ομάδα πρέπει να παρουσιάσει και να αιτιολογήσει την επιλογή της.

Μέρος 2 – Εισαγωγή

Καταιγισμός ιδεών:

- Με τι συνδέετε τη διοίκηση
- Τι επιπτώσεις έχει ο σχεδιασμός

Αυτή είναι η κατάλληλη στιγμή για να αναγνωρίσετε την κατάσταση των γνώσεων των συμμετεχόντων και να τους ενθαρρύνετε να σκεφτούν έξω από το πλαίσιο των θεμάτων του εργαστηρίου. Οι συμμετέχοντες μπορεί να υπερβαίνουν το θέμα των επιχειρήσεων - οι συσχετισμοί μπορεί να συσχετίζονται με την καθημερινή ζωή, το σχολείο κ. λπ. (π. χ. διαχείριση του ελεύθερου χρόνου, σπουδές, οικιακές υποχρεώσεις). Σημειώστε τις απαντήσεις των συμμετεχόντων στον πίνακα ή στο flipchart.

2.2.Επεξήγηση βασικών εννοιών:

- Ορίστε τι είναι ένα έργο
- Ορίστε τι είναι διαχείριση
- Ποια είναι τα βασικά βήματα στη διαχείριση έργων
- Περιγραφή των φάσεων του έργου (έναρξη, σχεδιασμός, εκτέλεση, ολοκλήρωση, παρακολούθηση της προόδου του έργου).

Εκτός από τη θεωρητική διάλεξη, προσπαθήστε να εμπλέξετε ενεργά την ομάδα. Ρωτήστε τους αν έχουν ενδιαφερθεί ποτέ για το θέμα, αν γνωρίζουν τους όρους που δίνονται ή με τι τους συνδέουν. Ωστόσο, προσπαθήστε να μεταφέρετε με απλό και σαφή τρόπο τις πραγματικές γνώσεις που θα χρειαστούν οι συμμετέχοντες για το πρακτικό μέρος του εργαστηρίου. Μη διστάσετε να χρησιμοποιήσετε τον πίνακα, να δημιουργήσετε χάρτες σκέψης και να καταγράψετε ιδέες.

Μέρος 3 –Επιχειρηματικό σχέδιο - χάρτης έργου:

- Τι είναι το επιχειρηματικό σχέδιο
- Εξηγήστε πώς να φτιάξετε το δικό σας επιχειρηματικό σχέδιο με βάση έναν καμβά επιχειρηματικού μοντέλου.
- Δείξτε ένα δείγμα επιχειρηματικού σχεδίου και εξηγήστε κάθε βήμα

Σε αυτή την ενότητα, προσπαθήστε να δείξετε όσο το δυνατόν πιο ξεκάθαρα πώς να δημιουργήσετε το δικό σας επιχειρηματικό σχέδιο με βάση ένα επιλεγμένο μοντέλο. Χρησιμοποιήστε ένα δείγμα επιχειρηματικού σχεδίου, λαμβάνοντας υπόψη ότι για ορισμένους συμμετέχοντες μπορεί να είναι η πρώτη τους εμπειρία με το σχεδιασμό και τη διαχείριση.

Συμβουλές, συστάσεις για τον συντονιστή

Ενθαρρύνετε τη σκέψη έξω από το κουτί. Βεβαιωθείτε ότι όλοι έχουν την ευκαιρία να εκφράσουν την ιδέα ή τη γνώμη τους. Αυτό το μέρος του εργαστηρίου μπορεί να διευθύνεται από έναν συντονιστή, αλλά συνιστάται η βοήθεια ενός ακόμη ατόμου, ιδίως σε μεγαλύτερες ομάδες.

Διάλειμμα	
Μέρος 02	
Τίτλος της συνεδρίας	Δημιουργήστε τη δική σας επιχείρηση
Κατά προσέγγιση μήκος	1 ώρα και 30 λεπτά
Μέγεθος ομάδας	6 - 36 ανάλογα με το μαθησιακό περιβάλλον
Απαιτούμενος εξοπλισμός, υλικά και χώρος	<ul style="list-style-type: none"> • Χώρος για εργασία σε ζεύγη ή ομάδες • Flipcharts • Δείκτες
Στόχοι	<p>Οι συμμετέχοντες θα:</p> <ul style="list-style-type: none"> ❖ Να μάθουν πώς να προετοιμάζουν το επιχειρηματικό τους σχέδιο με βάση έναν καμβά επιχειρηματικού μοντέλου. ❖ Μάθετε πώς να εργάζεστε σε μια ομάδα και να λαμβάνετε αποφάσεις από κοινού. ❖ Να παρουσιάσουν την ιδέα τους σε άλλους. ❖ Βρείτε πιθανά προβλήματα και να είστε δημιουργικοί στην εξεύρεση λύσεων.
Λεπτομερής περιγραφή	<p>Μέρος 1 – Ας σχεδιάσουμε αυτή την επιχείρηση</p> <p>Οι συμμετέχοντες εντάσσονται σε ομάδες, τις ίδιες στις οποίες εργάστηκαν κατά τη διάρκεια του Island Survival. Το καθήκον κάθε ομάδας θα είναι να δημιουργήσει τη δική της επιχείρηση και να αναπτύξει ένα σχέδιο σύμφωνα με τον καμβά επιχειρηματικού μοντέλου που παρουσιάστηκε προηγουμένως. Οι ιδέες μπορεί να είναι αντισυμβατικές, οπότε μην αισθάνεστε περιορισμένοι και αφήστε τη φαντασία σας να οργιάσει.</p> <p>Όταν προσπαθείτε να δημιουργήσετε μια επιχείρηση, προτείνετε στην ομάδα να χρησιμοποιήσει τη μέθοδο του καταιγισμού ιδεών για να επιλέξουν από κοινού την καλύτερη ιδέα. Προτείνετε σε κάθε ομάδα να ορίσει έναν επικεφαλής και να κατανείμει τις ευθύνες μεταξύ τους. Υπενθυμίστε στους συμμετέχοντες να θυμηθούν και τα εννέα στοιχεία του επιχειρηματικού μοντέλου και να προσπαθήσουν να τα περιγράψουν με όσο το δυνατόν περισσότερες λεπτομέρειες.</p> <p>Κατά τη διάρκεια της δραστηριότητας, μη διστάσετε να πλησιάσετε κάθε ομάδα, να δώσετε οδηγίες και να βεβαιωθείτε ότι όλοι συμμετέχουν και μπορούν να εκφράσουν τις απόψεις τους.</p> <p>Μπορείτε επίσης να προτείνετε στις ομάδες να σκεφτούν ένα όνομα εταιρείας και να δημιουργήσουν ένα λογότυπο.</p>

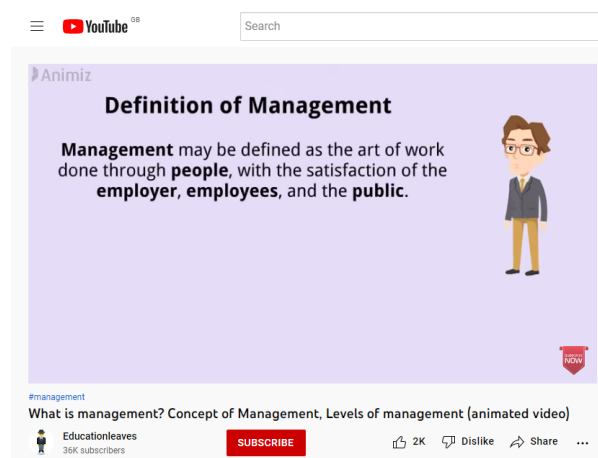
<p>Λεπτομερής περιγραφή</p>	<p>Μέρος 2 – Παρουσίαση του έργου</p> <p>Σε αυτό το μέρος του εργαστηρίου κάθε ομάδα παρουσιάζει την επιχείρησή της και το σχέδιό της μπροστά στους άλλους. Πριν από την παρουσίαση, ζητήστε από κάθε συμμετέχοντα της ομάδας (όχι μόνο από τον επικεφαλής) να συμμετάσχει ενεργά στην παρουσίαση του έργου του. Ο χρόνος παρουσίασης κάθε ομάδας εξαρτάται από το μέγεθος της συνολικής ομάδας του εργαστηρίου.</p> <p>Ζητήστε από όλους τους συμμετέχοντες να ακούσουν προσεκτικά κάθε ομάδα. Μπορείτε επίσης να προτείνετε να κρατάτε σημειώσεις. Ενημερώστε τους ότι στο τέλος θα γίνει συζήτηση σχετικά με πιθανά προβλήματα που μπορεί να προκύψουν κατά τη διαδικασία δημιουργίας κάθε έργου και πιθανές λύσεις.</p> <p>Μέρος 3 – Τελική συζήτηση και επίλυση προβλημάτων</p> <p>Αφού ακούσετε όλες τις παρουσιάσεις, ρωτήστε τι σχόλια έχουν για τα άλλα σχέδια. Έχουν παρατηρήσει ποια πιθανά προβλήματα μπορεί να προκύψουν κατά την υλοποίηση των επιχειρηματικών σχεδίων των συναδέλφων τους Στη συνέχεια, κάντε καταϊγισμό ιδεών για πιθανές λύσεις. Επισημάνετε ότι παρά το σχέδιο, δεν μπορούν όλα να πάνε σύμφωνα με το σχέδιο και ότι πρέπει να είστε ευέλικτοι και δημιουργικοί στη διαχείριση και τον προγραμματισμό σας.</p>
<p>Συμβουλές, συστάσεις για τον συντονιστή</p>	<p>Ενθαρρύνετε τη σκέψη έξω από το κουτί. Βεβαιωθείτε ότι όλοι έχουν την ευκαιρία να εκφράσουν την ιδέα ή τη γνώμη τους. Αυτό το μέρος του εργαστηρίου μπορεί να διευθύνεται από έναν συντονιστή, αλλά συνιστάται η βοήθεια ενός ακόμη ατόμου, ιδίως σε μεγαλύτερες ομάδες. Προσπαθήστε να προσεγγίσετε κάθε ομάδα και να δώσετε υποστήριξη όταν έχετε αμφιβολίες.</p>
<p>Πηγές/βιβλιογραφία</p>	<p>Προγραμματισμός Έργων για αρχάριους - Εκπαίδευση στη Διαχείριση Έργων https://www.youtube.com/watch?v=ZWmXi3TW1yA</p> <p>Τι είναι η διαχείριση Έννοια της διοίκησης, Επίπεδα διοίκησης (κινούμενο βίντεο) https://www.youtube.com/watch?v=GZ2dmbDmB5I</p> <p>Πρακτικός οδηγός για την κατάρτιση στην επιχειρηματικότητα - Υποστήριξη της επιχειρηματικότητας των νέων (YES) https://yesbiz.eu/wp-content/uploads/ROHU_YES_Practical-guide_final_en.pdf</p> <p>https://www.businessmodelsinc.com/about-bmi/tools/business-model-canvas/</p>

Μέρος 02: Σχεδιασμός και διαχείριση - δραστηριότητες για αυτοκατευθυνόμενη μάθηση

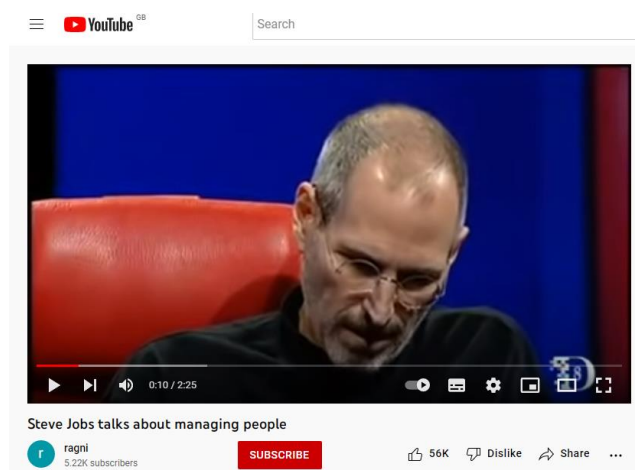
Σε αυτή την ενότητα θα βρείτε ένα σύνολο δραστηριοτήτων για αυτοκατευθυνόμενη μάθηση που θα υποστηρίξουν τους εκπαιδευόμενους/χρήστες να εδραιώσουν τις γνώσεις τους σχετικά με τον προγραμματισμό και τη διαχείριση. Οι εργασίες θα αναπτύξουν τις δεξιότητες των συμμετεχόντων στο εργαστήριο μέσω της δημιουργικής σκέψης και θα τους βοηθήσουν να εφαρμόσουν τις αποκτηθείσες γνώσεις σε πραγματικές δραστηριότητες.

Δραστηριότητα 01:

Αφού παρακολουθήσετε το ακόλουθο υλικό, μπείτε στο ρόλο ενός επιχειρηματία/διευθυντή και σκεφτείτε τι είναι σημαντικό για την ηγεσία μιας ομάδας/έργου.



Σύνδεσμος βίντεο1 - <https://www.youtube.com/watch?v=GZ2dmbDmB5I>



Σύνδεσμος βίντεο2 - <https://www.youtube.com/watch?v=f60dheI4ARg>

Τι αντίκτυπο έχει ο καταμερισμός καθηκόντων και η καλή ομαδική επικοινωνία στην αποτελεσματική διαχείριση των επιχειρήσεων

Δραστηριότητα 02:

Αφού παρακολουθήσετε το παρακάτω βίντεο, σκεφτείτε ποιες ιδιότητες πρέπει να έχει ένας επιτυχημένος επιχειρηματίας.



Σύνδεσμος βίντεο - <https://www.youtube.com/watch?v=QoqohmccTSc>



Σκεφτείτε τι είναι σημαντικό στη διοίκηση για όσους μιλούν στο υλικό και προβληματιστείτε σχετικά με αυτό.

Ενότητα Τ5: Σχεδιασμός και διαχείριση Ενημερωτικό δελτίο

Η διοίκηση είναι ένα σύνολο δραστηριοτήτων (συμπεριλαμβανομένου του σχεδιασμού και της λήψης αποφάσεων, της οργάνωσης, της ηγεσίας, δηλαδή της διεύθυνσης των ανθρώπων, και του ελέγχου) που απευθύνονται στους πόρους του οργανισμού (ανθρώπινους, οικονομικούς, φυσικούς και πληροφοριακούς) και εκτελούνται με σκοπό την επίτευξη των στόχων του οργανισμού με αποδοτικό και αποτελεσματικό τρόπο.

Οι πέντε φάσεις της διαχείρισης έργων είναι οι εξής:

- Έναρξη έργου
- Προγραμματισμός έργου
- Εκτέλεση έργου
- Παρακολούθηση & έλεγχος έργων
- Κλείσιμο του έργου

Ο προγραμματισμός αφορά κυρίως τον καθορισμό στόχων και αντίστοιχων δραστηριοτήτων. Μπορεί να εκληφθεί ως ένα σχέδιο για το μέλλον και ως η επιλογή των κατάλληλων μέσων για την οργάνωσή του. Μπορούμε να θεωρήσουμε τον σχεδιασμό ως τη διαδικασία του γιατί, τι, πότε, ποιος και πώς



<http://www.gmacinnes.co.uk/management/planning-management-services>

Το επιχειρηματικό σχέδιο είναι ένα ολοκληρωμένο, μακροπρόθεσμο έγγραφο σχεδιασμού που σχετίζεται με τις δραστηριότητες μιας επιχείρησης, σκοπός του οποίου είναι να αναφέρει τους στόχους και τους τρόπους και τα μέσα για την επίτευξή τους. Το επιχειρηματικό σχέδιο, ως σύνολο εγγράφων και αναλύσεων, έχει ευρύ φάσμα εφαρμογών εντός και εκτός ενός οργανισμού. Επιτρέπει την προετοιμασία και την υλοποίηση έργων, επιτρέπει την απόκτηση οικονομικών πόρων και διαδραματίζει επίσης σημαντικό ρόλο στη λήψη αποφάσεων. Χάρη σε αυτό, είναι δυνατή η επαλήθευση της εγκυρότητας των παραδοχών που έχουν γίνει προηγουμένως.

Το Business Model Canvas είναι ένα πρότυπο επιχειρηματικού μοντέλου που αναπτύχθηκε από τον Alexander Osterwalder. Αποτελείται από εννέα βασικά στοιχεία: τμήματα πελατών, πρόταση αξίας, κανάλια πωλήσεων και υπηρεσιών, σχέσεις με τους πελάτες, βασικές δραστηριότητες, βασικοί πόροι, βασικοί συνεργάτες, ροές εσόδων και δομή κόστους. Τα στοιχεία αυτά αντιπροσωπεύουν διάφορες πτυχές του τρόπου με τον οποίο μια επιχείρηση λειτουργεί για τη δημιουργία ενός συγκεκριμένου προϊόντος ή υπηρεσίας.

BMI • Business model canvas



Brought to you by Business Models Inc

www.businessmodelgeneration.com

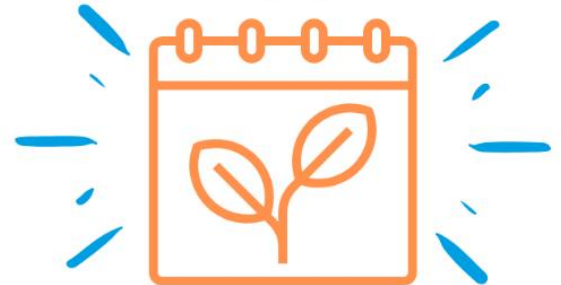
SELF-REFLECTION EXERCISES Module T5: Planning and Management

Τώρα που παρακολουθήσατε ένα εργαστήριο για το σχεδιασμό και τη διαχείριση, σκεφτείτε τα ακόλουθα:

- ❖ Μπορούν οι γνώσεις που αποκτήσατε να σας βοηθήσουν να σχεδιάζετε και να διαχειρίζεστε τα καθήκοντά σας πιο αποτελεσματικά (όχι μόνο στην επιχείρηση αλλά και στην καθημερινή ζωή)
- ❖ Αισθάνεστε πιο σίγουροι για την εργασία σας σε ομάδα
- ❖ Μπορούν οι πληροφορίες που μάθατε για τον τρόπο δημιουργίας ενός επιχειρηματικού σχεδίου να σας βοηθήσουν στο σχέδιό σας
- ❖ Απαιτεί η διοίκηση ορισμένες δεξιότητες, αν ναι ποιες
- ❖ Μπορεί ο δομημένος σχεδιασμός να αυξήσει την πιθανότητα επιτυχίας του έργου
- ❖ Ποιος είναι ο ρόλος της ευελιξίας και της προσαρμογής σε καταστάσεις όπου μπορεί να αντιμετωπίσετε προβλήματα κατά την υλοποίηση του έργου



MAKING SPACE



365



With the support of the Erasmus+ Programme of the European Union

This publication has been produced with the support of the Erasmus+ Programme of the European Union. The contents of this publication are the sole responsibility of the Making Space 365 Project consortium and can in no way be taken to reflect the views of the NA and the Commission.

2020-1-PT02-KA227-YOU-007635