

Hyvien väestösuhteiden
suunnittelutyökalu

VOTA - hyvien väestösuhteiden suunnittelutyökalu



JOHDANTO

TÄSSÄ OPPAASSA esitellään työkalupakki, jonka avulla lukija voi systemaattisesti tarkastella väestösuhteisiin vaikuttavia tekijöitä ja rakentaa toimivia väestösuhteita omassa toimintaympäristössään.

Miksi väestösuhteiden toimivuuteen on hyödyllistä kiinnittää huomiota?

Väestösuhteilla tarkoitetaan väestöryhmien välisiä suhteita eli käytännössä sitä, miten eri väestöryhmiin kuuluvat ihmiset suhtautuvat toisiinsa ja tulevat toistensa kanssa toimeen.

Väestösuhteita parantamalla pyritään tilanteeseen, jossa ihmiset suhtautuvat toisiinsa kunnioittavasti taustastaan riippumatta. Hyvien väestösuhteiden vallitessa he luottavat toisiinsa riittävästi sekä pystyvät vuorovaikutukseen ja osallistumaan yhdenvertaisesti yhteisön, organisaation tai yhteiskunnan toimintaan. Samalla he kokevat voivansa olla vapaasti oma itsensä ilman pelkoa häirinnästä tai syrjinnästä.

Toimivat väestösuhteet lisäävät organisaatioiden toimintakykyä vahvistaessaan ihmisten mahdollisuuksia tehdä yhteistyötä. Mitä enemmän yksilöiden ja ryhmien välillä on suhteita ja mitä monipuolisemmin ne toimivat, sitä paremmin kyetään myös tunnistamaan sekä organisaation toimintaan että yhteiskunnalliseen ilmapiiriin laajemmin vaikuttavia tekijöitä – ja niihin pystytään myös reagoimaan. Toimivat suhteet lisäävät ympäristön turvallisuutta ja viihtyisyyttä sekä osallisuuden kokemuksia, muutosherkkyyttä ja kriisinsietokykyä. Kun organisaatio huomioi väestösuhteiden vaikutuksen, se oppii huomioimaan eri ryhmien tarpeet ja myös sen tarjoamat palvelut paranevat.

Työkalupakilla on kaksi kohderyhmää ja tarkoitusta

KOHDERYHMÄ I on organisaatiot, joissa halutaan kehittää monimuotoisuuden johtamista ja organisaatioiden sisäistä vuorovaikutusta.

KOHDERYHMÄ II on organisaatiot ja muut toimijat, kuten monialaiset verkostot, jotka haluavat tarkastella omaa toimintaansa, palvelujaan tai kehittämishankkeitaan väestösuhteiden näkökulmasta. Tähän ryhmään kuuluvat esimerkiksi toimijat, jotka toimivat monimuotoisen asiakaskunnan kanssa tai joiden tavoitteena on edistää hyviä väestösuhteita, kotoutumista, yhdenvertaisuutta ja turvallisuutta yhteiskunnassa.

Tässä oppaassa käydään läpi

- ✓ **TYÖKALUPAKIN SISÄLTÖ**
- ✓ **VÄESTÖSUHDETEORIA PÄHKINÄNKUORESSA**
- ✓ **TTT (TUNNISTA, TUNNUSTA, TOIMI) -MALLI**, johon toiminnan kehittäminen perustuu
- ✓ **KÄYTTÖOHJEET NELJÄLLE TYÖKALULLE**, joita on tarkoitus käyttää yhdessä; työkalut on tarkoitettu työyhteisöjen tai työryhmien käyttöön, ja ne muodostavat rungon yhteiskehittämisen työpajalle tai työpajojen sarjalle.

Miksi ja kuka laati tämän oppaan?

Työkalun suunnittelu laitettiin alulle Etelä-Suomen ETNO:n toimesta keväällä 2021. Se lähti tarpeesta saada käytännönläheisiä työkaluja ja ohjeita sekä väestösuhteisiin vaikuttavien tekijöiden tarkasteluun että hyviä suhteita rakentavien toimien ja palvelujen suunnitteluun. Tarve oli ilmennyt useissa keskusteluissa, joita oli käyty maahanmuuttotyön ja monimuotoisuuden johtamisen asiantuntijoiden kanssa. Tarve todennettiin myös Etelä-Suomen ETNO:n/ELY-keskuksen kyselyllä, johon vastasi kesän 2021 aikana 32 alan ammattilaista. Mukana suunnittelutyössä ovat oppaan kirjoittajien lisäksi olleet **Nexhat Beqiri**, **Mia Luhtasaari** ja **Peter Kariuki**. Suunnitteluvaiheen työskentelyä ohjasi **Tomi Lamppula** Synesis Oystä.

Oppaan ovat kirjoittaneet ja työkalupakin viimeistelleet **Adan Mohamed**, **Miriam Attias** ja **Panu Artemjeff** yhteistyössä etnisten suhteiden neuvottelukunnan (ETNO) kanssa ja depolarize.fi-kehittämishankkeen kanssa.

Työkalupakki

Työkalupakki on kolmiosaisen suunnittelu- ja kehittämistyön apuväline.

Aluksi arvioidaan kehittämistarve

Onko tarpeen kehittää organisaation sisäistä vuorovaikutusta (a) vai palveluja ja toimintoja (b)?

Valinnasta riippuen aloitetaan joko sosiaalisen ilmaston kartoituksella (a) tai tunnistamiskortilla (b) eli arviointiharjoituksella. Sen avulla etsitään toiminta tai toiminto, jota tarkastellaan väestösuhdevaikutusten osalta.

- TYÖKALU 1** on sosiaalisen ilmaston kartoitus eli kysymyspatteristo, jonka avulla voi visualisoida organisaation tämänhetkisen tilanteen.
- TYÖKALU 2** on tunnistamiskortti eli apuväline väestösuhteiden kannalta merkittävän toiminnan tai toimintojen tunnistamiseen. Korttiin kirjoitetaan toiminnan nimi, toiminnan kuvaus, ja miksi sillä on vaikutuksia väestösuhteisiin.

Arviointivaihetta seuraavat suunnittelu- ja kokeiluvaiheet

- TYÖKALU 3** on suunnittelutyökalu eli VOTA-kanvaasi, jota voidaan käyttää ryhmissä strategisen keskustelun apuna tai työkaluna luomaan uusia, hyviä väestösuhteita eri tasoilla kehittäviä ideoita.
- TYÖKALU 4** on kokeilukortti, jonka avulla uusia ideoita voidaan nopeasti testata ja panna toimeen.

Nämä työkalut löytyvät liitteenä tämän oppaan loppupuolelta. Työkaluja käytetään yhdessä. Ne muodostavat rungon työpajalle tai työpajojen sarjalle, jossa koko työyhteisö tai työryhmä kokoontuu tarkastelemaan asioita yhdessä.



HYVÄT VÄESTÖSUHTEET PÄHKINÄNKUORESSA

TÄMÄ OPAS ja sen työkalut perustuvat hyvien väestösuhteiden viitekehukseen.

Väestösuhteet kuvaavat ja mittaavat väestöryhmien välisiä suhteita eli käytännössä sitä, miten eri väestöryhmiin kuuluvat ihmiset suhtautuvat toisiinsa ja tulevat toistensa kanssa toimeen.

Väestösuhteiden tilaa voi mitata tarkastelemalla neljää osa-aluetta, jotka kytkeytyvät ja vaikuttavat toisiinsa ja joiden yhteisvaikutuksen kautta väestösuhteita voidaan arvioida ja työstää. Ne ovat vuorovaikutus, osallisuus, turvallisuus ja asenteet (VOTA).

- VUOROVAIKUTUS:** vuorovaikutus eri väestöryhmiä edustavien henkilöiden kanssa.
- OSALLISUUS JA VAIKUTTAMINEN:** osallistuminen yhteiskunnalliseen toimintaan ja tapahtumiin sekä kokemus toimijuudesta.
- TURVALLISUUS:** eri väestöryhmiä edustavien henkilöiden tunne turvallisuudesta erilaisissa tilanteissa ja paikoissa.
- ASENTEET:** ihmisten suhtautuminen muihin ihmisiin, ja miten he ajattelevat muiden suhtautuvan heihin.

Viitekehys alkaa olla tuttu julkisella ja kolmannella sektorilla työskentelevien maahanmuuton ja kotoutumisen asiantuntijoiden parissa. Siitä huolimatta väestösuhteita edistävä toiminta keskittyy usein vain yksittäisiin osa-alueisiin. Yhteen osa-alueeseen vaikuttaminen ei kuitenkaan automaattisesti takaa sitä, että väestösuhteet rakentuvat hyviksi. Onkin ilmennyt tarvetta löytää vipuvarsia eli kohtia, joihin vaikuttamalla päästään vaikuttamaan kaikkiin osa-alueisiin kokonaisvaltaisesti.

Tähän tarpeeseen opas ja sen työkalut pyrkivät vastaamaan. Työkalut ohjaavat huomioimaan näiden neljän osa-alueen yhteisvaikutuksen ja tekemään toiminnasta kokonaisvaltaista. Keskeiseksi asiaksi nousee vaikuttaminen vuorovaikutukseen, sillä siitä rakentuvat suhteet yksilöiden ja ryhmien välillä. Vuorovaikutuksen kautta osallistutaan ja vaikutetaan, ja sitä on mahdollista järjestää ja ohjata niin, että turvallisuuden tunne ja myönteinen suhtautuminen toiseen lisääntyvät.

KEHITTÄMISEN VAIHEET: TTT-MALLI

TOIMINNAN VAIHEITTAISTA kehittämistä ohjaa niin kutsuttu TTT-malli.

TTT on lyhenne sanoista tunnista, tunnusta ja toimi. TTT-malli on sosiologiseen tunnustamisteoriaan perustuva jäsennys, joka ohjaa toiminnan kehittämistä seuraavien osa-alueiden kautta:

TUNNISTA: Tunnistamisen vaiheessa pyritään kartoittamaan organisaatioon kuuluvien henkilöiden tietoa ja kokemusta väestösuhteisiin liittyvistä haasteista ja mahdollisuuksista. Tunnistamista voidaan tehdä esimerkiksi hyödyntäen VOTA-mallin teemoja, kuten tarkastelemalla millaisia asenteita, turvallisuuden kokemuksia tai vuorovaikutuksen ja osallisuuden haasteita toiminnassa tunnistetaan. Tässä vaiheessa on tärkeä kiinnittää huomiota arviointimenetelmien monipuolisuuteen; niitä voivat olla esimerkiksi kyselyt, keskustelut ja kartoitukset. Tärkeää on myös rakentaa ilmapiiristä luottamuksellinen ja turvallinen sekä varmistaa osallistumiskanavien yhdenvertaisuus.

MENETELMÄ: kysely, tunnistamiskortti ja VOTA-harjoitus.

TUNNUSTA: Tunnustamisessa käsitellään yhdessä edeltävässä vaiheessa esiin nousseita näkökulmia, kokemuksia ja palautteita. Käsitelyn pohjalta luodaan yhteinen näkemys toiminnan keskeisistä kehittämiskohteista.

Jotta yhteinen näkemys voisi syntyä, täytyy kaikilla olla mahdollisuus osallistua. Sitä voidaan edesauttaa erilaisilla osallistavilla menetelmillä, kuten äänestämällä, sähköisillä työkaluilla, kommentointikanavilla jne. Tässä vaiheessa on tärkeää, että erilaisia kokemuksia omaavat henkilöt kokevat tulevaisaa kuulluiksi ja että näkemyksille annetaan tilaa ja tunnustusta organisaation sisällä tai organisaation ja sen sidosryhmien välillä.

MENETELMÄ: VOTA-harjoitus.

TOIMI: Väestösuhteisiin vaikuttavien kehittämiskohteiden tunnistamisen ja tunnustamisen jälkeen siirrytään suunnittelemaan ja toteuttamaan varsinaista kehittämistoimintaa. Toimenpiteiden suunnittelussa oleellista on löytää konkreettisia ja vaikuttavia keinoja, joiden avulla voidaan puuttua tunnistettuihin ongelmiin. Toimenpiteet on hyvä suunnitella ja toteuttaa yhdessä ja avoimesti keskeisten sidosryhmien kanssa.

MENETELMÄ: kokeilukortti.

Työkalu 1: Sosiaalisen ilmaston arviointi

Tarkoitus

SOSIAALISEN ILMASTON ARVIINTITYÖKALU arvioi niitä valmiuksia, joita organisaatiolla on hyvien väestösuhteiden edistämiseen. Kyselyn avulla organisaatio löytää ne kehittämiskohdat, joihin sen kannattaa kiinnittää tarkempaa huomiota. Kysymykset liittyvät 7 teemaan, joiden kautta väestösuhteisiin voidaan vaikuttaa myönteisellä tavalla.

Teemat ovat

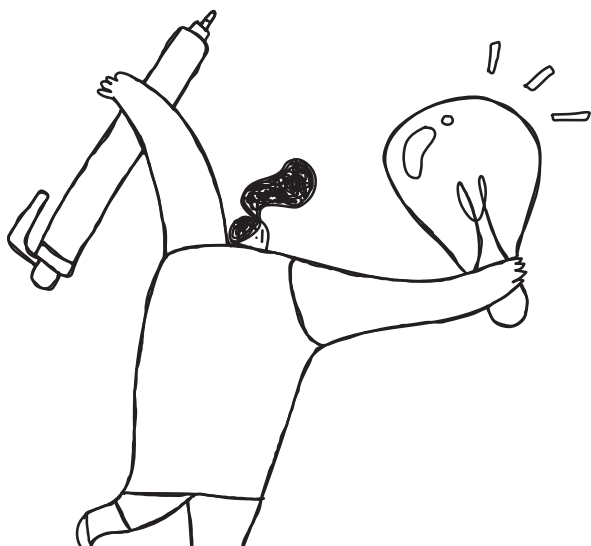
1. monimuotoisuus
2. viestintä
3. kuunteleminen
4. osallistaminen ja vaikuttamiskanavat
5. palaute
6. konfliktinhallinta
7. luottamus

Käyttöohje

Valitse mieleisesi kyselyohjelma, kuten Google Forms, SurveyMonkey tai Webropol, ja syötä siihen työkalun kysymykset. Sen jälkeen lähetä kysely niille ihmisille, joita kysely organisaatiossa koskettaa.

Ehdotus

Mitä useampi ihminen vastaa kyselyyn, sen laadukkaampi lopputulos saadaan.



**KYSYMYKSET
SEURAAVALLA
SIVULLA**





Hyvien väestösuhteiden
suunnittelutyökalu

TYÖKALU: Sosiaalisen ilmaston arvioni

Työkalun avulla tunnistetaan organisaation
valmiuksien edistää toimivia väestösuhteita.

VAIHE I: TUNNISTAMINEN

Väittämät:

	-2 Täysin eri mieltä	-1 Osittain eri mieltä	0 En osaa sanoa	+1 Osittain samaa mieltä	+2 Täysin samaa mieltä
 Yhteisömme* on monimuotoinen**					
 Monimuotoisuus nähdään strategisena vahvuutena					
 Sisäinen viestintä tavoittaa kaikki yhteisön jäsenet					
 Viestintäkanavat tavoittavat eri asiakasryhmät kielestä ja taustasta riippumatta					
 Yhteisön jäsenet kokevat tulevansa kuulluksi					
 Asiakkaan kuulluksi tuleminen huomioidaan asiakaskokemuksessa					
 Yhteisössä on mahdollista vaikuttaa ja osallistua yhteisiin asioihin ja päätöksiin					
 Asiakkaiden on mahdollista osallistua ja vaikuttaa toiminnan kehittämiseen					
 Palautejärjestelmät ovat monipuolisia ja niitä hyödynnetään					
 Yhteisön jäsenet kokevat turvalliseksi antaa sisäistä palautetta					
 Yhteisössä uskalletaan käydä vaikeita keskusteluja erimielisyyttä ja voimakkaita tunteita herättävistä aiheista					
 Yhteisön sisäiset ristiriidat ratkaistaan keskustelemalla					
 Yhteisössä osataan hyödyntää sovittelua sisäisissä konflikteissa ja konflikteissa asiakkaiden kanssa					
 Yhteisössä vallitsee keskinäisen luottamuksen ilmapiiri					
 Toimintamme herättää asiakkaissa luottamusta					

*Yhteisöllä tarkoitetaan tähän kyselyyn vastaavaa organisaatiota, yhteistyöverkostoa, työyhteisöä, harrasteyhteisöä, tai palveluntuottajaa, tms.
**ikä, alkuperä, kieli, uskonto, vamma, seksuaalinen suuntautuminen, sukupuoli-identiteetti, ammattitaita, mielipide.

Työkalu 2: Tunnistamiskortti

Tarkoitus

TUNNISTAMISKORTIN TARKOITUS on auttaa organisaatiota tai muuta toimijaa tunnistamaan toimintoja, joilla voi olla väestösuhdevaikutuksia. Kortti voidaan täyttää ennakkotehtävänä tai työpajan yhteydessä. Tunnistamiskorttia käytettäessä tarkoitus on valita ne toiminnot, joita työpajassa arvioidaan VOTA-kanvaasin avulla.

Teemat

Teemat ovat toiminnon nimi, toiminnon kuvaus sekä mahdolliset väestösuhdevaikutukset.

Käyttöohje

Pyydä osallistujia täyttämään tunnistamiskortti ennakkotehtävänä tai työpajan yhteydessä. Kortin täyttämistä voidaan pyytää kaikilta osallistujilta, tai he voivat täyttää sen yhdessä. Tunnistetuista toiminnoista valitaan 3–5 toimintoa, joita arvioidaan työpajan myöhemmässä vaiheessa VOTA-työkalulla.

**TUNNISTAMISKORTTI
SEURAAVALLA
SIVULLA**





Miettikää organisaationne toimintaa (ydintoiminnot, palvelut, hankkeet jne.) ja sidosryhmäyhteistyötä. Liittyykö jokin seuraavista asioista niiden toteutukseen ja kehittämiseen:

KYLLÄ

EI

Erikieliset ja eri taustaiset asiakkaat ja asiakasryhmät

Erikielinen viestintä

Eri väestöryhmille suunnattua kohdennettua mainostamista

Sensitiivisten, konfliktierkkien kysymysten huomioimista palveluissa tai sidosryhmäyhteistyössä

Toiminnan kehittämistä yhdessä käyttäjäryhmien kanssa

Muuta yhteistyötä eri taustaisten sidosryhmien kanssa

1 Toiminnan nimi



2 Toiminnan kuvaus



3 Perustelut miksi sillä on vaikutuksia väestösuhteisiin



4 Minkä haasteen tai kehittämiskohdan tunnistat toiminnassa?



Työkalu 3: VOTA-kanvaasi

Tarkoitus

VOTA-kanvaasi on väestösuhteita koskeva analyysin syventävä työkalu. Sen avulla syvennytään sosiaalista ilmastoja koskeva kyselyn (Työkalu 1) tai tunnistamiskortin (Työkalu 2) avulla tunnistettuihin kehittämiskohteisiin. Tarkoituksena on pureutua valittuun tai valittuihin kehittämiskohteisiin VOTA-kanvaasin osa-alueiden: vuorovaikutus, osallisuus, turvallisuus ja asenteet, tarkastelun kautta.

Ensin keskustellaan vielä kertaalleen yhdessä yhteisöstä ja asiakaskunnasta, jotta saavutettaisiin yhteinen ymmärrys siitä, kenestä puhutaan. Yhteisöllä tarkoitetaan kyselyyn vastannutta organisaatiota, yhteistyöverkosta, työyhteisöä, harrastajayhteisöä, palveluntuottajaa tms.

VOTA ja yhteisö

a. Ketkä muodostavat yhteisömme?

- i. Minkälainen vuorovaikutus yhteisössämme vallitsee?
- ii. Ketkä voivat vaikuttaa päätöksiin? Millä keinoin osallistamme?
- iii. Mitkä asiat lisäävät ja mitkä vähentävät turvallisuuden tunnetta?

VOTA ja asiakas

a. Keitä työmme koskettaa?

- i. Millä tavoin olemme heidän kanssaan vuorovaikutuksessa?
- ii. Kuinka he voivat osallistua toimintaan?
- iii. Minkälaisia tunteita palvelumme herättää?
- iv. Minkälaisia asenteita välitämme kohtaamistilanteissa?

Tämän jälkeen siirrytään tarkastelemaan kyselyssä esiin nousseita kehittämiskohteita VOTA-kanvaasin avulla eli peilaten niitä väestösuhteisiin vaikuttaviin tekijöihin.



VOTA-kanvaasin varsinaiset kysymykset









Kysymykset käydään seuraavalla sivulla olevan ohjeen mukaisesti järjestyksessä läpi. Lihavoitu tämä viittaa alkukyselyssä esiin nousseeseen ja yhdessä valittuun kehittämiskohteeseen.

Jos mahdollista, kanvaasi kannattaa tulostaa A0-kokoisena ja kiinnittää seinään sellaiseen paikkaan, josta se on helppo nähdä ja sen luokse helppo liikkua. Vastaukset kysymyksiin kirjoitetaan post it -lapuille, jonka jälkeen jokainen vastauksen laatinut henkilö itse kiinnittää post it -lappunsa kanvaasiin.

V	O	T	A
Vuorovaikutus	Osallistuminen	Turvallisuus	Asenteet
1. Kuinka tämä vaikuttaa yhteisön sisäiseen vuorovaikutukseen?	1. Kuinka tämä vaikuttaa yhteisön jäsenten osallisuuden tunteeseen?	1. Kuinka tämä vaikuttaa yhteisön jäsenten turvallisuuden tunteeseen?	1. Kuinka tämä vaikuttaa yhteisön jäsenten asenteisiin?
2. Kuinka tämä vaikuttaa vuorovaikutukseen asiakkaan kanssa?	2. Kuinka tämä vaikuttaa asiakkaan osallistumisen mahdollisuuksiin?	2. Kuinka tämä vaikuttaa asiakkaan kokemaan turvallisuuden tunteeseen?	2. Kuinka yhteisön jäsenten asenteet heijastuvat asiakkaaseen?

Yhteenveto	Ideointi
<p>Keskustelun yhteenveto:</p> <ul style="list-style-type: none"> • Minkälainen keskustelu mielestäsi oli? • Mitä ajatuksia sen pohjalta heräsi? • Mikä on keskeinen havainto? 	<p>Palataan alkuperäiseen kysymykseen ja lähdetään miettimään siihen liittyvää kokeilua:</p> <ul style="list-style-type: none"> • Jokainen miettii 5 minuuttia itsenäisesti, kuinka asiaa voitaisiin edistää. • Saaduista vaihtoehdoista äänestetään se, jota lähdetään edistämään. • Täytetään yhdessä kokeilukortti.

VOTA

	 Vuorovaikutus	 Osallistuminen	 Turvallisuudentunne	 Asenteet
 Yhteisö				
 Asiakas				
 Yhteenveto			 Ideointi	



Työkalu 4: Kokeilukortti

Työkalun tavoite

KOKEILUKORTIN TAVOITTEENA on testata nopeasti ne hyvät ideat, jotka VOTA-kanvaasin loppukeskustelun ideointiosiossa saadaan. Työkalun avulla uutta ideaa päästään nopeasti kehittämään ja myös käsittelemään siihen mahdollisesti liittyviä riskejä. Kokeilukortin viimeinen osio tehdään vasta konkreettisen kokeilun jälkeen. Tallentamalla kokeilusta tuoreessa muistissa olevat opit voidaan joko jatkaa idean kehittelyä tai todeta sen toimivan ja vaativan tarkempaa toimeenpanoa organisaatiossa.

Hyvien väestösuhteiden suunnittelutyökalu Vaihe 1	Hyvien väestösuhteiden suunnittelutyökalu Vaihe 2	Hyvien väestösuhteiden suunnittelutyökalu Vaihe 3
Suunnittelu	Kokeilu	Opit
Vastuhenkilö <input type="text"/>	Vastuhenkilö <input type="text"/>	Vastuhenkilö <input type="text"/>
Mitä? Miksi tätä toimintaa tarvitaan?	Oletamus Mitä oletamuksia meillä on toiminnan/idean suhteen?	Havainnot Mitä kokeilun seurauksena on tapahtunut?
Kenelle? Ketä tästä hyöttyy?	Testi Kuinka voimme testata olettamustamme?	Opit Mitä olemme oivaltaneet?
Kuinka? Kuinka arvo tuotetaan?	Arviointi Miloin kokeilumme on onnistunut?	Jatkuvuus Miten jatkamme kokeilua?

**KÄYTTÖOHJE
SEURAAVALLA
SIVULLA**



Käyttöohjeet

Tulosta kokeilukortti

Tulosta kokeilukortti A4- tai A3-muodossa.

Suunnitteluvaihe

- A. Keskustelkaa suunnitteluvaiheen kysymyksistä.
- B. Vastatkaa kysymyksiin kirjoittamalla suoraan paperiin.

Kokeiluvaihe

- A. Keskustelkaa kokeiluvaiheen kysymyksistä.
- B. Vastatkaa kysymyksiin kirjoittamalla suoraan paperiin. C. Toteuttakaa kokeilu.

Opit

- A. Aloittakaa vaihe aikaisintaan silloin, kun konkreettinen kokeilu on tehty. B. Keskustelkaa vaiheen kysymyksistä.
- C. Vastatkaa kysymyksiin kirjoittamalla suoraan paperiin.

Työpajan toteuttaminen

Nyt olet valmis käynnistämään väestösuhdetyöpajan eli VOTA-työpajan valmistelun. Voit hyödyntää seuraavalla sivulla olevaa esimerkkiohjelmaa. Perehdy huolella työkalun eri osiin ja pyri sisäistämään erilaisten tehtävien ja kysymysten merkitys kehittämistyössä.



**ESIMERKKIOHJELMA
SEURAAVALLA
SIVULLA**



Esimerkkiohjelma puolen päivän työpajalle

Etukäteisvalmistelut

Organisaation tarpeet määrittävät, keitä kutsutaan mukaan. Mukaan otetaan ihmisiä organisaation eri tasoilta – myös päättävässä asemassa olevia henkilöitä, jotka pystyvät linjaamaan toimintaa.

Ennakkotehtävä valitaan tavoitteiden perusteella.

KOHDERYHMÄ I: kun tavoitteena on kehittää monimuotoisuuden johtamista tai organisaation sisäistä vuorovaikutusta, tehdään sosiaalisen ilmaston kartoituskysely.

KOHDERYHMÄ II: kun tavoitteena on palvelujen ja toimintojen tai toiminnan kehittäminen, käytetään tunnistamiskorttia.

Ennakkotehtävää varten valitaan tila, joka mahdollistaa dialogin.

Toisin sanoen osallistujat eivät ryhmytä kuin luokahuoneessa, vaan kuin piirissä tai pienryhmässä.

Aloitus (45 minuutista 1 tuntiin)

Esittäytytään.

Käydään läpi rakentavan keskustelun pelisäännöt osoitteessa eratauko.fi.

Käydään läpi ennakkokysely tai tunnistamiskortti.

Päätetään kehittämiskohde tai kohteet ennakkokyselyn tai tunnistamiskortin perusteella.

VOTA-työskentely (ks. työkalun ohjeet): 90 min.

Kokeilukortti (ks. työkalun ohjeet): 60 min.

Tilaisuuden päättäminen ja jatkotoimista sopiminen: 15 min.

Onnistuessaan väestösuhdetyöpaja parantaa organisaation sisäistä vuorovaikutusta ja lisää luottamusta työntekijä- tai sidosryhmien kesken. Se myös auttaa tunnistamaan toiminnan vaikutuksia eri väestöryhmien näkökulmasta. Työpajoissa keskitytään aina tunnistamaan, tunnustamaan ja toteuttamaan yhtä asiaa kerrallaan. Jos tarkasteltavia ja kehitettäviä kohteita on useita, työpaja voidaan tarpeen mukaan tehdä uudestaan.



Hyvien väestösuhteiden
suunnittelutyökalu

Hyvää ja antoisaa työskentelyä!

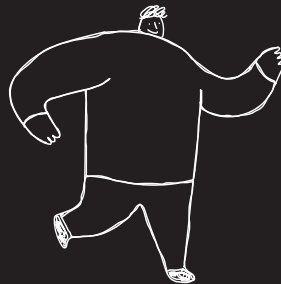
KIRJOITTAJAT:

Adan Mohamed, Miriam Attias ja Panu Artemjeff
yhteistyössä etnisten suhteiden neuvottelukunnan (ETNO)
kanssa ja depolarize.fi-kehittämishankkeen kanssa

MUKANA SUUNNITTELUYÖSSÄ:

Nexhat Beqiri, Mia Luhtasaari ja Peter Kariuki, suunnitteluvaiheen
työskentelyn ohjaus Tomi Lamppula / Synesis Oy

TAITTO: Mari Luukkonen, Sergio Paz Rivas





Mieltikää organisaationne toimintaa (ydintoiminnot, palvelut, hankkeet jne.) ja sidosryhmäyhteistyötä. Liittyykö jokin seuraavista asioista niiden toteutukseen ja kehittämiseen:

KYLLÄ

EI

Erikieliset ja eri taustaiset asiakkaat ja asiakasryhmät

Erikielinen viestintä

Eri väestöryhmille suunnattua kohdennettua mainostamista

Sensitiivisten, konfliktiherkkien kysymysten huomioimista palveluissa tai sidosryhmäyhteistyössä

Toiminnan kehittämistä yhdessä käyttäjäryhmien kanssa

Muuta yhteistyötä eri taustaisten sidosryhmien kanssa

Toiminnan nimi



Toiminnan kuvaus



Perustelut miksi sillä on vaikutuksia väestösuhteisiin



Minkä haasteen tai kehittämiskohdan tunnistat toiminnassa?





TYÖKALU: Sosiaalisen ilmaston arvioni

Työkalun avulla tunnistetaan organisaation
valmiuksien edistää toimivia väestösuhteita.

VAIHE I:

TUNNISTAMINEN

Väittämät:

	-2 Täysin eri mieltä	-1 Osittain eri mieltä	0 En osaa sanoa	+1 Osittain samaa mieltä	+2 Täysin samaa mieltä
 Yhteisöme* on monimuotoinen**					
 Monimuotoisuus nähdään strategisena vahvuutena					
 Sisäinen viestintä tavoittaa kaikki yhteisön jäsenet					
 Viestintäkanavat tavoittavat eri asiakasryhmät kielestä ja taustasta riippumatta					
 Yhteisön jäsenet kokevat tulevansa kuulluksi					
 Asiakkaan kuulluksi tuleminen huomioidaan asiakaskokemuksessa					
 Yhteisössä on mahdollista vaikuttaa ja osallistua yhteisiin asioihin ja päätöksiin					
 Asiakkaiden on mahdollista osallistua ja vaikuttaa toiminnan kehittämiseen					
 Palautejärjestelmät ovat monipuolisia ja niitä hyödynnetään					
 Yhteisön jäsenet kokevat turvalliseksi antaa sisäistä palautetta					
 Yhteisössä uskalletaan käydä vaikeita keskusteluja erimielisyyttä ja voimakkaita tunteita herättävistä aiheista					
 Yhteisön sisäiset ristiriidat ratkaistaan keskustelemalla					
 Yhteisössä osataan hyödyntää sovittelua sisäisissä konflikteissa ja konflikteissa asiakkaiden kanssa					
 Yhteisössä vallitsee keskinäisen luottamuksen ilmapiiri					
 Toimintamme herättää asiakkaissa luottamusta					

*Yhteisöllä tarkoitetaan tähän kyselyyn vastaavaa organisaatiota, yhteistyöverkostoa, työyhteisöä, harrasteyhteisöä, tai palveluntuottajaa, tms.

**ikä, alkuperä, kieli, uskonto, vamma, seksuaalinen suuntautuminen, sukupuoli-identiteetti, ammattitusta, mielipide.



Hyvien väestösuhteiden
suunnitteluyökalu

Vaihe 1

Suunnittelu

Vastuuhenkilö

Mitä?

Kenelle?

Kuinka?



Hyvien väestösuhteiden
suunnitteluyökalu

Vaihe 2

Kokeilu

Vastuuhenkilö

Olettamus

Testi

Arviointi



Hyvien väestösuhteiden
suunnitteluyökalu

Vaihe 3

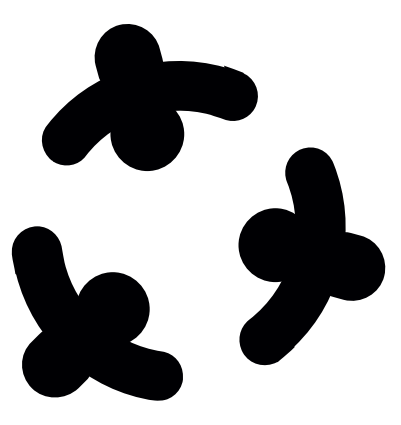
Opit

Vastuuhenkilö

Havainnot

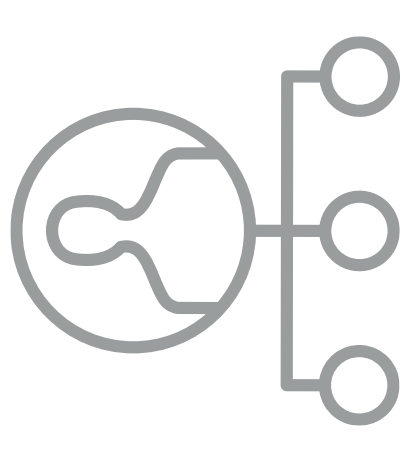
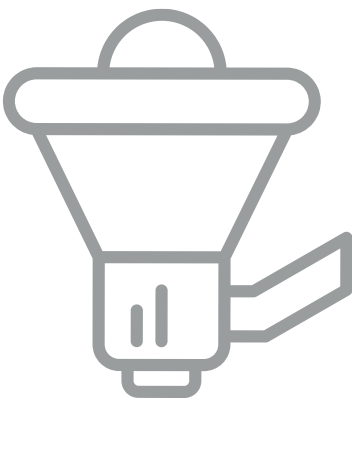
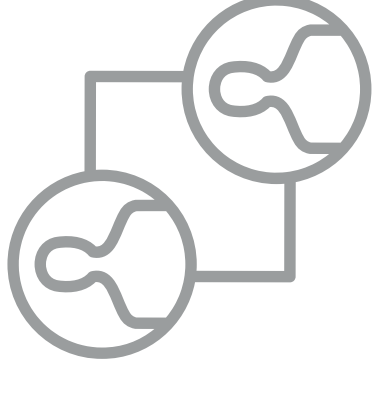
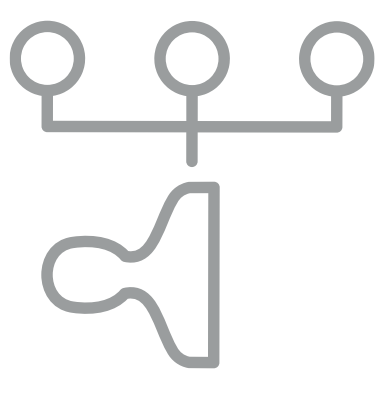

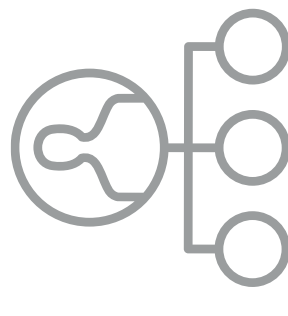
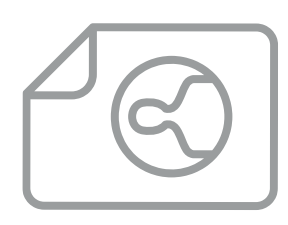
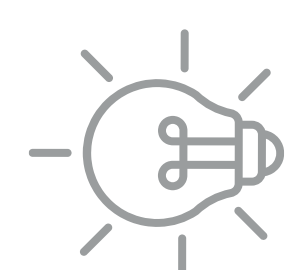
Opit

Jatkuvuus



Hyvien väestösuhteiden
suunnittelutyökalu

VOTA

	 Vuorovaikutus	 Osallistuminen	 Turvallisuudentunne	 Asenteet
 Yhteisö				
 Asiakas				
 Yhteenvedo			 Ideointi	