

# A.P. Hansen og Roskilde Turisttrafik: En Fortælling om Iværksætter, Transport og Rejser i Roskilde



Historien om A.P. Hansen og Roskilde Turisttrafik er en bemærkelsesværdig beretning om en lokal virksomhed i Roskilde,

*Syd for Banen*

En lokalhistorisk forening i Roskilde

Historien om A.P. Hansen og Roskilde Turisttrafik er en bemærkelsesværdig beretning om en lokal virksomhed i Roskilde, der udviklede sig fra beskedne kår til en central aktør inden for transport og rejser over mere end otte årtier. Virksomheden er et lysende eksempel på lokal iværksætterånd og en dybt forankret familievirksomhed, der tilpassede sig skiftende tider.



# Podcast

# Grundlæggeren og De Tidlige År (ca. 1900-1943)

Virksomhedens grundlægger, Anders Peter Hansen (A.P. Hansen), blev født i 1880 i København og døbt i Trinitatis Kirke. Han blev bortadopteret i 1881 til gårdejer Anders Hansen og hustru i Hvedstrup. A.P. Hansen uddannede sig som maler og startede som malersvend i Roskilde omkring år 1900, hvor han senere blev selvstændig malermester.

I 1910 købte A.P. Hansen ejendommen Algade 60 i Roskilde, dengang kendt som Algade 56 før en nummerændring i 1962. Herfra drev han sin virksomhed. Han var kendt for sine mange talenter, herunder en stor interesse for mekanik og teknik. Han ejede en af de første motorcykler i Roskilde, en Ellehammer, og senere en trehjulet bil styret med en stang. A.P. Hansen var også meget musikalsk, spillede flere instrumenter, men foretrak fløjten, og var med til at

stifte Roskilde Amatør orkester. Han giftede sig i 1905 med Marie Hansen, og sammen fik de otte børn: tre piger og fem drenge.

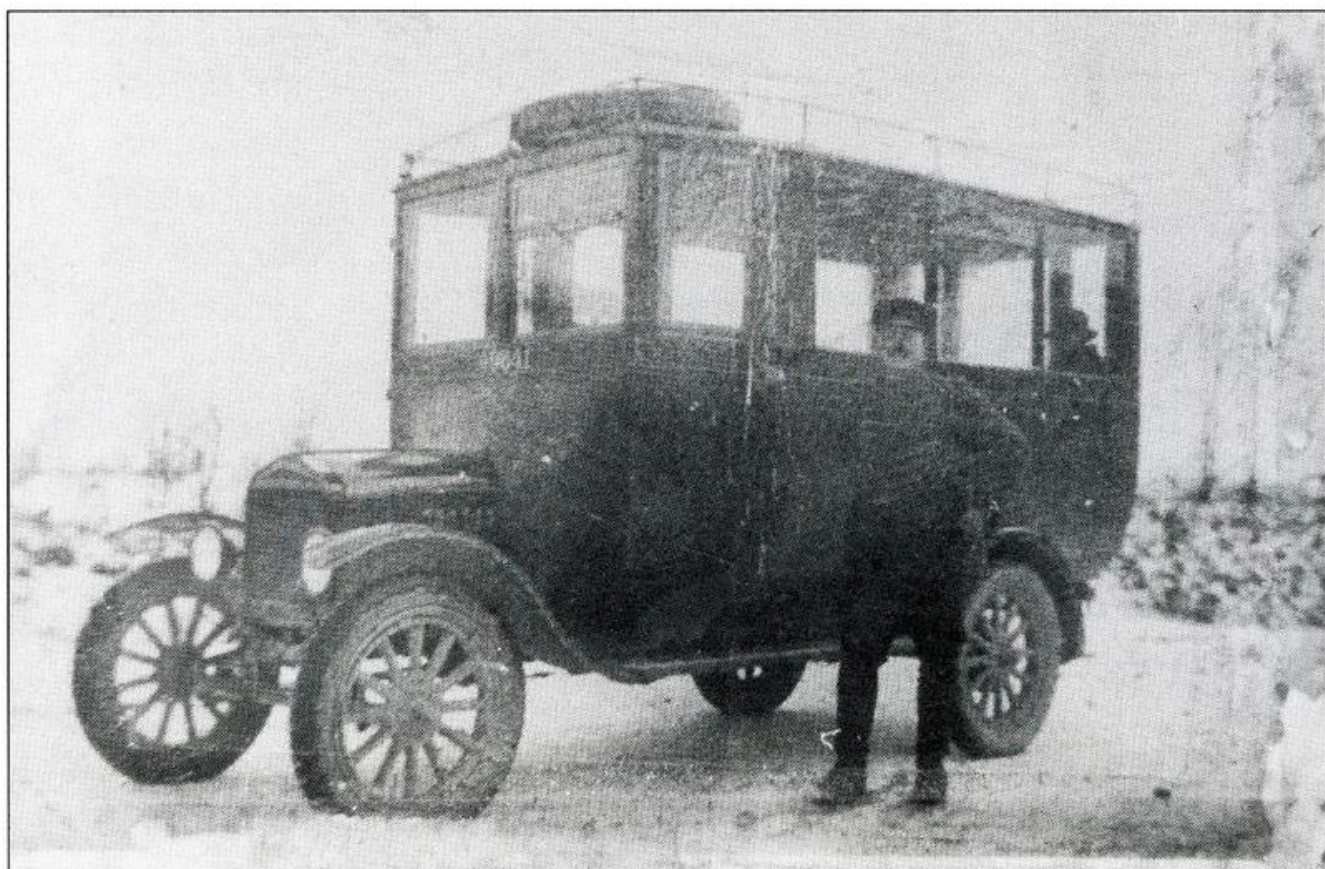
## Udvikling fra Cykler til Rutebiler (ca. 1914-1943)

I 1914 etablerede A.P. Hansen en cykelforretning med værksted på Algade, hvor de renoverede gamle cykler ved nylakering og fornikling af blanke dele. Man smed ikke gamle cykler væk, men renoverede dem. Virksomhedens rødder inden for persontransport spores til omkring 1921, hvor A.P. Hansen grundlagde en vognmandsforretning. Samme år startede han taxakørsel under navnet "Roskildes Bilekspres", som var forløberen for Roskilde Droskeejerforening og senere TAXA. Firmaet havde vogn nummer 1 i Roskilde Droskeejerforening indtil 1994.

I 1921 startede også rutebilforretningen med ruten Roskilde til Hove Mølle, som året efter blev forlænget til Måløv. A.P. Hansens rutebiler betjente mange byer omkring Roskilde, herunder Østrup, Jyllinge, Måløv, Ballerup, Tåstrup, København, Fløng, Sengeløse, Snoldelev – Hastrup - Gl Havdrup - Jersie-Solrød Strand, Viby, Borup, Ejby og Køge. Østrup fungerede som et knudepunkt for fire ruter.

*Den første rutebil i A. P. Hansens eje. Det var en Ford TT med reg. nr. A 9841, der blev første bil på ruten i oktober 1921.*

*Bemærk det påmalede registreringsnummer lige under forruden.  
(Foto: APH)*



# Første Skridt mod Rejsebranchen og Krigstid (1930'erne-1943)

I 1930'erne begyndte A.P. Hansen at arrangere udlandsrejser. På udflugterne i 30'erne spillede A.P. Hansen fløjte, et træk han var kendt for. I 1939 kostede en 10-dages rejse til Rhinen 198 kr. alt inklusive transport, færge, hotel og fuld forplejning.

Under Anden Verdenskrig blev driften reduceret. Der blev kun kørt med én rutebil. En af firmaets Latil-biler, købt ca. 1930 og udstyret med en dieselmotor i 1936, blev ombygget til lastbil for at køre med tørv. Firmaets tre andre busser blev opklodset på ejendommen Masterhøj i Himmelev, da garagen på Algade efterhånden var blevet for lille. Under krigen blev der også kørt med gasgenerator.

# Overgang til Anden Generation og Udvidelse (1943-ca. 1990)

A.P. Hansen døde i 1943. Efter hans død overtog sønnen, den uddannede jurist Henning Birkelund Hansen, ledelsen af firmaet. Hans brødre Henry, der var uddannet mekaniker, og Holger, der kørte som chauffør og senere arrangerede rejseprogrammer på kontoret, var også med i firmaet. Deres mor, Marie Hansen (Farmor), var også involveret.

Efter krigen var det vanskeligt at skaffe dæk til bilerne, så Henning rejste til Hamburg for at købe dæk. I 1947 blev firmaet omdannet til I/S Roskilde Turisttrafik, med Marie (Farmor), Henning og hans brødre Henry og Holger som deltagere. Farmoren udtrådte i 1962.

I 1950'erne blev garagen på Algade 56/60 for lille til busserne, så et nyt garageanlæg blev bygget på

Ledagervej. I slutningen af 1980'erne blev endnu et nyt garageanlæg bygget på Bytoften, da pladsen på Ledagervej heller ikke længere var tilstrækkelig. Det nye anlæg havde moderne faciliteter som lift i gulvet og trykluft til busserne.

## Etablering og udvikling af Rejsebureauet (1952-ca. 1990)

Som en naturlig forlængelse af turisttrafikken blev Roskilde Rejsebureau etableret. I 1952 udgav virksomheden sit første rejseprogram. I 1954 åbnede rejsebureauet fysisk i "farmors gamle spisestue" på Algade 60. Rejsebureauet tilbød ikke kun virksomhedens egne busture, men solgte også flyrejser, pakkerejser og hotelophold.

I 1957 fik rejsebureauet et agentur for IATA (International Air Transportation Association), hvilket gjorde det muligt at udstede flybilletter. I starten blev

flybilletter bestilt via telefon, og billetterne blev skrevet manuelt. Midt i 1970'erne kom der EDB-terminaler til, og i slutningen af 1980'erne kunne man via PC'er med AMADEUS booke billetter hos alle flyselskaber, stadig med manuel udskrivning eller via billetprinter.

Rejsebureauet arrangerede også busrejser til både ind- og udland, og i slutningen af 1950'erne og begyndelsen af 1960'erne blev der afholdt rejseaftener på Hotel Roar. Disse aftener bød på foredrag, filmfremvisninger og underholdning af forskellige kunstnere som Hans Kurt, Rachel Rastenne, Helge Kærulf Smidt og Edit Foss. Aftenerne afsluttedes ofte med musik og dans, og nogle aftener samlede op til 700 deltagere. Virksomheden kørte også til mange arrangementer, herunder Holiday On Ice og arrangerede udvandring til Canada i 1958.

I 1965 fik busserne radiotelefoner, så rutebusserne kunne tale sammen og med hovedkontoret, mens

turistbusserne kunne bestille taxa, når de nærmede sig Roskilde.

## Ændringer og Afvikling (ca. 1990-2004)

I 1974 blev Hovedstadens Trafikselskab (HT) oprettet, hvilket ændrede vilkårene for rutebusdriften. Ruterne, der tidligere var drevet på 8-års koncessioner, skulle nu drives på entreprenørbasis på 5 år.

Billetindtægter blev nu afleveret til HT, og firmaet fik betaling for kørslen.

Henning Birkelund Hansen var med til at udarbejde kontrakten, der holdt i tre perioder indtil 1990. I 1975 blev det gamle hus på Algade (nu nr. 60) ombygget.

I 1980'erne var der busstrejker. A.P. Hansens chauffører viste stor loyalitet og vendte busserne, før de nåede strejkevagterne ved endestationerne. Dog måtte de ved senere strejker følge fagforeningen.

I 1989 blev HT-kontrakten ændret til offentligt udbud på kun 4 år, hvilket betød, at virksomheden skulle byde på sine egne ruter og ikke kunne være sikker på at få dem. Selvom de vandt udbuddet, ønskede Henning Birkelund Hansens brødre at stoppe. Dette førte til en afvikling af transportaktiviteterne omkring 1990. Turistbusserne blev afhændet til Lyngby Turistfart. Rutebusdriften blev en del af City Trafik, dannet af de gamle busselskaber, hvor A.P. Hansen-koncernen også havde en aktie. City Trafik blev senere solgt til det franske selskab Keolis i 2007. Rutebilkørslen ophørte dermed i 1990.



# Rejsebureauets Sidste År og Lukning (1990-2004)

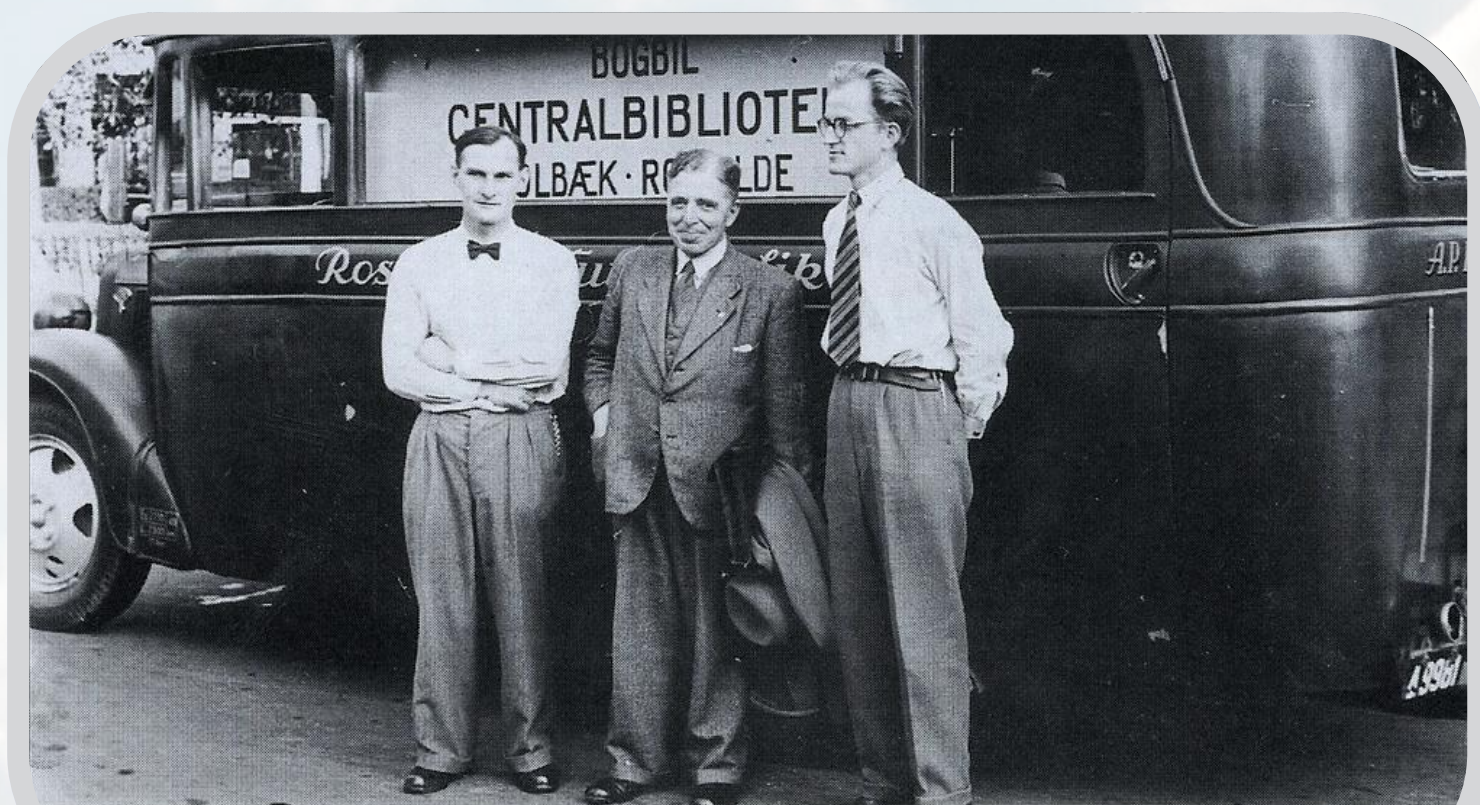
Efter afviklingen af busdriften fortsatte Roskilde Rejsebureau og Turisttrafik som en specialiseret rejseforretning. Tredje generation i familien, Søren Birkelund Hansen, der startede som elev i rejsebureauet i 1962 og blev medejer i 1976, drev rejsebureauet fra 1990 til 2004 sammen med gode medarbejdere. Mange af de tidligere busrejser fortsatte via samarbejde med andre selskaber som Viking Nordturist (1990-1998).

Roskilde Rejsebureau blev endeligt lukket den 31. december 2004. Den sidste åbningsdag var den 31. oktober 2004. De primære årsager til lukningen var reduceret provision på flybilletter og stigende konkurrence fra onlinebestilling. Samtidig nærmede Søren Birkelund Hansen sig pensionsalderen (han fyldte 60 år i marts 2005).

# Arv og Betydning

A.P. Hansen og Roskilde Turisttrafik spillede en vigtig rolle i Roskildes historie ved at forme transportmulighederne og gøre rejser mere tilgængelige for byens borgere. Virksomheden er et klassisk eksempel på et familiedrevet firma, der formåede at udvikle sig og tilpasse sig markedsændringer. Dens historie er et værdifuldt kapitel i Roskildes lokalhistorie og vidner om en tid, hvor lokale virksomheder ydede personlig service og var dybt forankret i lokalsamfundet. Søren Birkelund Hansen har fortsat tilknytning til bus- og rejsebranchen, er med i bestyrelsen for Bushistorisk Selskab og mødes med gamle kollegaer i Rejsebranchens Seniorklub, hvor han er revisor. Yderligere information kan findes i artiklen af Henning Birkelund Hansen i årsskriftet "Jul i Roskilde" fra 2002.

# Billeder



første tur med centralbibliotekets bogbil 15. september 1947. T.v. overbibliotekar Oluf Abitz. T.h.



