

Rapport de durabilité

Année 2023



Powered by

esg·view
A CRIF company

Rapport de durabilité

2023







Profil de l'organisation

GRI 2-1 • GRI 2-2 • GRI 2-6

Curcio Trasporti e Servizi Srl est une entreprise de transport et de logistique de premier plan sur les marchés nationaux et internationaux.

Avec pas moins de quatre sites en Italie et en France, l'entreprise garantit un service efficace, efficient et transversal tout au long de la chaîne de distribution, capable de satisfaire les besoins et les demandes des clients avec rapidité et flexibilité.

Plus de 50 ans d'expérience et la capacité d'investir constamment dans la formation du personnel et les nouvelles technologies commerciales ont permis à Curcio Trasporti e Servizi Srl de se distinguer et d'émerger sur le marché. Grâce à la fidélité de ses clients, aux compétences entrepreneuriales stratégiques et à la valorisation des collaborateurs internes, l'entreprise s'est développée et a atteint un potentiel et des objectifs importants, dont certains sont attestés par les certifications obtenues au fil des ans. Sensible et ouverte à la question de la durabilité, elle est protagoniste de moments de formation publics, ainsi que de ceux destinés à son personnel interne, et elle est à la pointe de la mise en œuvre de nouvelles techniques d'économie verte pour réduire l'impact sur l'environnement conformément à son modèle d'entreprise.

Le présent rapport se réfère aux actifs des entreprises suivantes:

- Loc. Sant'Antuono Z.I. - 84035 Polla (SA);
- Via Torricelli n.6 - 42049 Loc. Calerno di Sant'Ilario D' Enza (RE).

L'entreprise dispose de structures opérationnelles (bureaux, usines, entrepôts, terrains, etc.) couvrant une superficie totale de 21 045 mètres carrés.



Rapport de durabilité

2023

Réalisé par



Table des matières

Profil de l'organisation	5
Éléments d'information	9
Engagement des parties prenantes	12
Environnement	17
Personnes	23
Réseau et territoire	29
Modèle d'entreprise et Innovation	33
Leadership et Gouvernance	37
Actions recommandées	40
Index des GRI	42

CURCIO

MAG.
1

“

Nous nous engageons activement à réduire notre impact sur l'environnement car nous sommes conscients du rôle crucial que nous jouons dans la promotion d'un avenir plus vert et plus responsable.

Giuseppe Curcio

Administrateur unique de Curcio Trasporti e Servizi Srl



Éléments d'information

GRI 2-3 • GRI 2-4 • GRI 2-5

L'entreprise publie ses résultats en matière de durabilité environnementale et sociale dans un rapport spécial, depuis 2023 à une fréquence annuelle. Le rapport de durabilité a été rédigé conformément aux normes de reporting sur le développement durable du GRI, définies en 2016 par le Global Reporting Initiative (normes GRI) et mises à jour en 2022, en association avec le Sustainability Accounting Standards Board (SASB) pour la définition des thèmes pertinents.

Le présent rapport de développement durable a été rédigé par ESG-VIEW (www.esg-view.com) en référence aux GRI.

- ✔ Normes de reporting du GRI en matière de durabilité
- ✔ Conseil des normes comptables relatives à la durabilité (SASB)

La présente déclaration est publiée sur le site Internet de Curcio Trasporti e Servizi Srl à l'adresse suivante: <https://curciotrasporti.com/it/curcio-trasporti/>.

Pour tout éclaircissement, contactez l'adresse suivante: info@curciotrasporti.com.

Le rapport a été rédigé sur la base du questionnaire soumis à Curcio Trasporti e Servizi Srl par Synesgy et consultable à l'URL www.synesgy.com/it/.

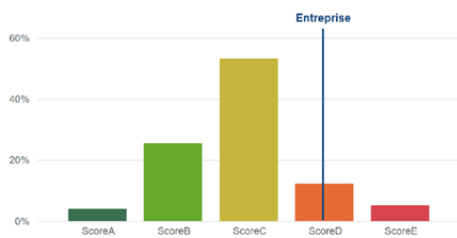


Benchmark

Statistiques du benchmark

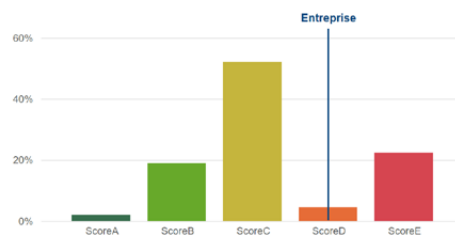
Macro-industrie 49-TRANSPORTO TERRESTRE E TRASPORTO MEDIANTE ... Dimension 3: 50-249 dip. Zone géographique Italia Sud ed Isole

Répartition des entreprises par secteur d'activité et score global



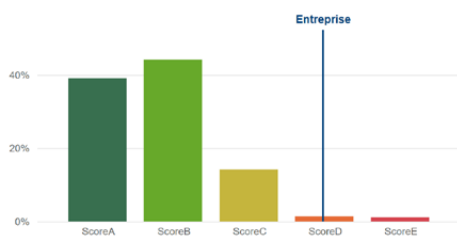
Le graphique montre la répartition des entreprises par secteur d'activité en foncti...

Répartition des entreprises par secteur d'activité et score environn...



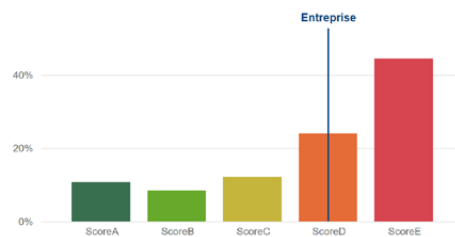
Le graphique montre la répartition des entreprises par secteur d'activité en foncti...

Répartition des entreprises par secteur d'activité et score social



Le graphique montre la répartition des entreprises par secteur d'activité en foncti...

Répartition des entreprises par secteur d'activité et score de gouv...



Le graphique montre la répartition des entreprises par secteur d'activité en foncti...

Pourquoi était-il important de remplir le questionnaire Synesgy?

- ✓ Il a permis à l'entreprise de créer un cercle vertueux avec ses clients, ses fournisseurs et toutes les parties prenantes.
- ✓ Il s'appuie sur une plateforme qui permet de valider les données déjà présentes dans la base de données CRIF Ratings.
- ✓ C'est un questionnaire qui peut être utilisé dans tous les circuits bancaires de renom, car il est basé sur des critères de mesure internationaux (GRI-SDG).
- ✓ Il est constamment mis à jour en fonction de l'évolution de la réglementation en matière de reporting.
- ✓ Il est possible de diffuser le questionnaire à ses fournisseurs pour suivre l'évolution de la note de sa chaîne d'approvisionnement.
- ✓ Les données sont partagées en temps réel.



Engagement des parties prenantes

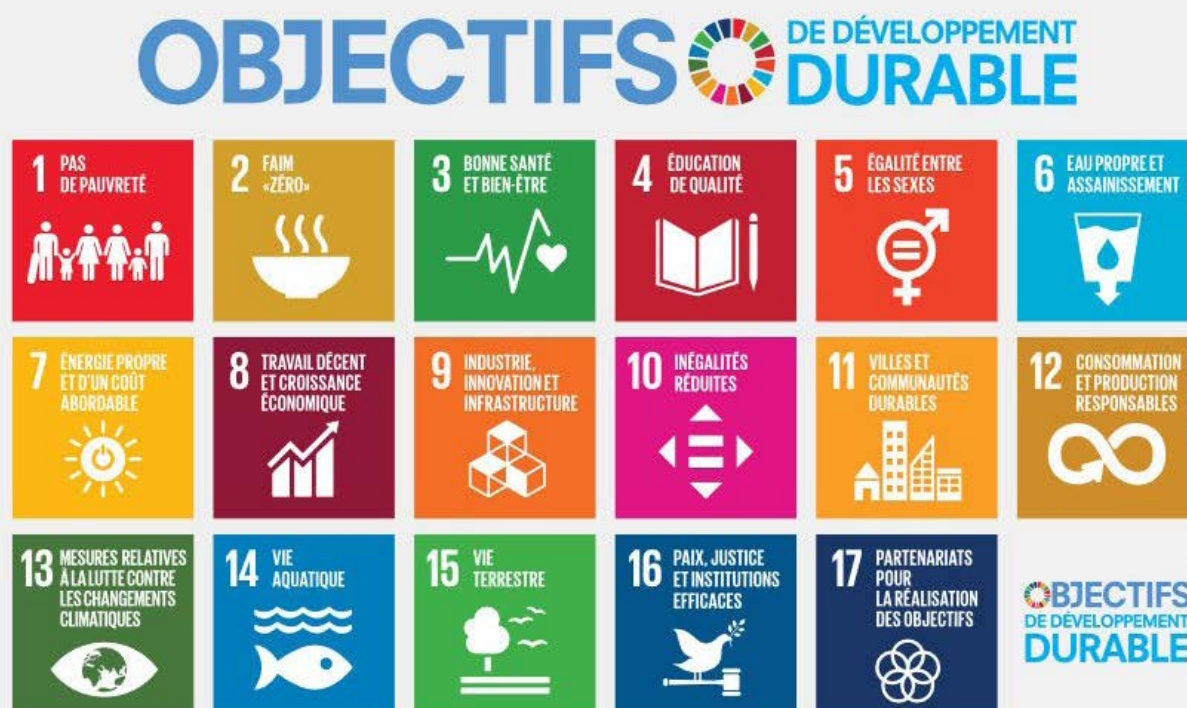
GRI 2-29

L'objectif de l'engagement des parties prenantes

L'objectif de renforcer un modèle d'entreprise durable implique non seulement le suivi et l'amélioration des impacts environnementaux et sociaux, mais aussi la nécessité d'un dialogue et d'une confrontation constructive avec les parties prenantes. La capacité à comprendre et à évaluer les besoins et les attentes des parties prenantes est particulièrement importante pour pouvoir partager une valeur commune visant à améliorer l'impact, la qualité et l'efficacité des services de l'entreprise et, dans le même temps, le bien-être des parties prenantes qui sont directement ou indirectement liées à l'entreprise. L'écoute et la confrontation constructive des différentes parties intéressées et des acteurs locaux permettent de créer les conditions nécessaires pour orienter les stratégies de durabilité de l'entreprise elle-même, en définissant des objectifs présentant un intérêt commun. Curcio Trasporti e Servizi Srl a identifié les parties prenantes et leurs activités et défini leur niveau d'engagement en tenant compte des fonctions et des instruments de confrontation et de dialogue. Le système de relations de Curcio Trasporti e Servizi Srl avec ses parties prenantes prévoit des activités, des outils, des canaux et des méthodes d'implication qui tiennent compte des différents profils et besoins des parties prenantes et de la structure institutionnelle globale.

Partie prenante	Fonctions concernées	Attentes	Activités	Instruments d'engagement	Réponse
Entreprise: Investisseurs et associés	Directions, affaires générales, service commercial, communication et relations publiques	Partager des normes de qualité, planifier des services et des activités, comparer les impacts et les résultats	Plusieurs réunions au cours de l'année	Assemblées, présentations, échanges de communication, enquêtes sur les questions de durabilité environnementale	Présentation de projets, de plans, de rapports et de budgets
Salariés et représentants syndicaux	Ressources humaines	Partage de valeurs, d'objectifs	Réunions et activités, réunions programmées avec les représentants syndicaux	Assemblées, sessions de formation, réunions spécifiques, zones de restauration, enquêtes spécifiques, observatoire	Accords syndicaux
Clients	Service commercial	Une meilleure connaissance des attentes	Réunions et activités programmées tout au long de l'année	Enquêtes de satisfaction de la clientèle, newsletter, réunions et enquêtes sur le thème de la durabilité environnementale	Présentation des résultats des enquêtes
Fournisseurs de biens et de services	Achats	Garantie d'une demande accrue	Plusieurs réunions et contacts au cours de l'année	Procédures de sélection, échange de documentation, réunions	Contrats
Institutions	Directions	Respect des normes et réglementations, respect des contrats et des mises à jour réglementaires	Réunions périodiques	Réunions et échanges de communications, y compris en ce qui concerne les règles prévues dans les contrats	Rapports, enquêtes, bilans
Banques et financeurs	Direction	Solidité et durabilité économique, financière et patrimoniale	Non périodiques, mais finalisées à des projets spécifiques	Réunions et échanges de communications	Rapports d'analyse, accords commerciaux
Communautés et collectivités locales	Communication et relations publiques	Création de valeur partagée	Diverses activités d'analyse et de comparaison	Campagnes de communication et de marketing	Événements, espaces ouverts, initiatives ouvertes au public

ODD: Objectifs de développement durable des Nations Unies



Le 25 septembre 2015, les gouvernements de 193 États membres des Nations Unies ont signé l'Agenda 2030 pour le développement durable.

Un programme d'action approuvé par l'Assemblée générale des Nations Unies, qui comprend 17 objectifs de développement durable (ODD) spécifiques, s'inscrivant dans un programme d'action plus large comprenant un total de 169 cibles ou sous-objectifs.

Les 17 objectifs engagent les gouvernements et les nations, mais aussi chaque entreprise. Les principes d'ESG sont la déclinaison de ce que les entreprises doivent faire.

Environnement

- ✓ Dépendance à l'égard des combustibles fossiles
- ✓ Empreinte hydrique élevée
- ✓ Complicité dans la déforestation
- ✓ Élimination des déchets

Social

- ✓ Conflits avec les communautés locales
- ✓ Attention portée à la santé et à la sécurité des employés
- ✓ Protection de la diversité
- ✓ Relations interpersonnelles appropriées entre les employés

Gouvernance

- ✓ Primes disproportionnées par rapport aux salaires des employés
- ✓ Implication dans des scandales de corruption
- ✓ Ouverture de filiales offshore dans le but d'éviter l'imposition

Les ODD de Curcio Trasporti e Servizi Srl

Le questionnaire Synesgy a permis à Curcio Trasporti e Servizi Srl de cartographier les thèmes et les questions de durabilité, mettant ainsi en évidence les faits les plus pertinents réalisés au cours de l'année de référence du rapport et fournissant à ses parties prenantes une image immédiate, mais surtout certifiée - puisqu'elle répond à des paramètres internationalement reconnus - de ses activités. L'initiative de sensibilisation entreprise a permis de mettre en évidence un parcours vertueux de Curcio Trasporti e Servizi Srl ainsi que le démontre la conformité de ses actions avec 6 des 17 ODD (Objectifs de développement durable) reconnus par les Nations unies.



7 Énergie propre et d'un coût abordable

Intégrer des solutions à faible impact dans le cycle de production grâce à l'utilisation de sources d'énergie durables.



8 Travail décent et croissance économique

Promouvoir le plein emploi et la productivité, des conditions de travail décentes et une croissance économique durable.



9 Entreprises, innovation et infrastructures

Infrastructures résilientes, industrialisation durable et innovation.



11 Villes et communautés durables

Rendre les villes et les lieux de vie humains inclusifs, sûrs, viables et durables.



12 Consommation et production responsables

Garantir des modèles de production et de consommation durables.



13 Lutte contre le réchauffement climatique

Promouvoir des actions, à tous les niveaux, pour lutter contre le réchauffement climatique.

Le suivi des enjeux, grâce à Synesgy et aux 26 thèmes pertinents renvoyant aux questions d'ESG, sur la base de cette émergence, a donné le jour à un véritable parcours de sensibilisation impliquant, à travers plusieurs canaux de communication, l'ensemble des parties prenantes.





Environnement





Gestion des impacts sur l'environnement

GRI 2-22 • GRI 2-25

Les organisations peuvent être impliquées dans les impacts sur l'environnement, soit par leurs propres activités, soit en raison de leurs relations commerciales avec d'autres entités. Il est donc essentiel pour l'entreprise d'identifier les impacts qu'elle provoque, mais aussi ceux qu'elle contribue à provoquer et qui sont directement liés à ses activités, produits ou services dans le cadre d'une relation commerciale. Dans ce contexte, une entreprise vertueuse est celle qui identifie ces impacts et détermine des stratégies pour éviter, atténuer, remédier aux effets négatifs ou améliorer davantage les effets positifs.

Pour l'heure, l'entreprise n'a entrepris aucune initiative visant à réduire son impact sur l'environnement, mais elle prévoit de prendre des mesures à cet égard, en envisageant par exemple des initiatives d'adaptation au réchauffement climatique.

L'entreprise a défini des plans d'amélioration de l'efficacité du chargement de ses véhicules. En fait, l'un des principaux objectifs est de gérer les déplacements des véhicules à pleine charge. C'est pourquoi Curcio Srl est particulièrement sensible au contrôle de la capacité des véhicules.

Énergie

GRI 302-1

La consommation d'énergie de l'entreprise, associée à des formes de rationalisation, est un paramètre clé pour décrire l'impact qu'elle a non seulement en termes d'efficacité, mais aussi en termes de retombées sur l'environnement. Le système de suivi de l'énergie utilisée/distribuée/économisée permet à l'entreprise d'identifier les domaines où il est le plus nécessaire d'intervenir pour une meilleure rationalisation des ressources, en vue d'une stratégie d'amélioration constante de son efficacité.

L'électricité consommée dans les locaux appartenant à l'entreprise et dans les locaux loués au cours de la dernière période de référence (par exemple, du 1er janvier au 31 décembre) s'est élevée à 86264 kWh.

La valeur de l'énergie utilisée par l'entreprise à partir de sources fossiles est de 72%.

L'entreprise utilise des technologies qui permettent d'analyser les données (ex. l'analyse des données de consommation) et d'établir des diagnostics (ex. surveillance de la fonctionnalité) en enregistrant la consommation d'énergie.

L'entreprise a conclu des accords de fourniture d'énergie qui prévoient un mix énergétique ayant un impact moindre sur l'environnement (ex. énergie provenant de sources renouvelables).



Un mix énergétique à l'impact environnemental réduit



Émissions

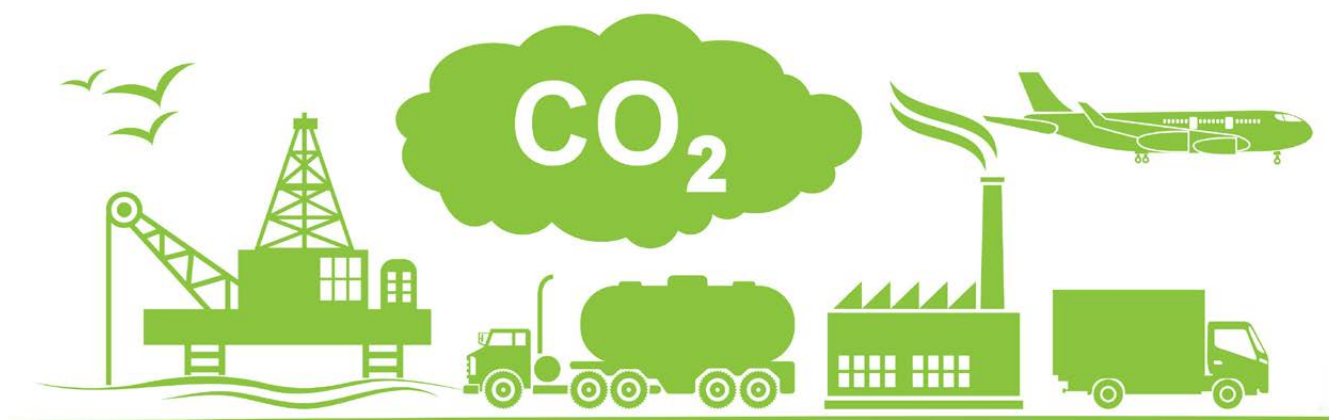
GRI 305-1 • GRI 305-5

Les émissions directes ou indirectes de gaz à effet de serre, les émissions d'autres gaz qui appauvrissent la couche d'ozone et leur surveillance, ainsi que les actions visant à les réduire, confirment la volonté de l'organisation à réduire l'impact de sa production sur l'écosystème.

Les sources d'énergie détenues ou contrôlées par l'organisation, telles que la production d'électricité, le chauffage, le refroidissement et la vapeur, qui résultent de la combustion de sources d'énergie, influencent également le niveau des émissions directes. D'où l'importance de la surveillance des émissions par l'entreprise, mais aussi et surtout de sa contribution à l'efficacité croissante des ressources énergétiques qui conditionnent les niveaux d'émissions dans l'air.

L'entreprise a pris des mesures pour diversifier son offre afin de réduire son niveau de pollution: Elle utilise le transport intermodal par rail et par bateau.

L'entreprise a choisi des points logistiques stratégiques pour ses activités afin de réduire au maximum les distances à parcourir : elle adopte notamment une gestion intermodale des nœuds ferroviaires et maritimes.



Déchets

GRI 306-1 • GRI 306-2

Dans le cadre des normes GRI, la dimension environnementale de la durabilité concerne les impacts des organisations sur les systèmes naturels vivants et non vivants, y compris le sol, l'air, l'eau et les écosystèmes. Dans ce contexte se pose la question des déchets, qui peuvent être générés par les activités propres de l'organisation, mais aussi par les acteurs en amont et en aval de la chaîne de valeur de l'organisation. Les déchets peuvent donc avoir des effets négatifs importants sur l'environnement et la santé humaine s'ils sont mal gérés.

La quantité totale de déchets produits par l'entreprise au cours de la dernière année de référence (du 1er janvier au 31 décembre) s'élevait à 88 tonnes.

Dans ses sites, l'entreprise différencie:

- le matériel informatique;
- le verre;
- le plastique;
- le papier.







Personnes





Emploi

GRI 2-7 • GRI 3-3 • GRI 401-2 • GRI 403-9 • GRI 405-1 • GRI 406-1

Il est fondamental de comprendre l'approche de l'organisation en matière d'emploi et de création d'emplois, ainsi qu'en matière de recrutement, de sélection et de maintien du personnel, et de pratiques connexes, y compris les conditions de travail qu'elle offre.

La stabilité de ses effectifs du point de vue contractuel, liée à des politiques internes de bien-être, est un élément clé pour que l'organisation puisse garantir une productivité élevée.

Un environnement de travail approprié qui favorise l'inclusion sociale et l'équilibre entre vie professionnelle et vie privée des employés, valorise la diversité, offre une réelle égalité des chances et s'accompagne d'outils de bien-être améliore les performances de l'entreprise et renforce la capacité de l'organisation à s'adapter à des événements extraordinaires.

L'entreprise a adopté et publié sur son site web des politiques et des procédures sur les questions d'équité, de diversité et d'inclusion (questions couvrant la discrimination fondée sur le genre, la race, la religion, le sexe ou l'orientation sexuelle).

Nombre de femmes salariées, stagiaires et indépendantes par catégorie professionnelle:

Employés	15
Consultants/Autonomes	2

Nombre d'hommes salariés, stagiaires et indépendants par catégorie professionnelle:

Employés	13
Ouvriers	100
Consultants/Autonomes	2

Le pourcentage du nombre total de salariés appartenant à des catégories protégées en vertu de la loi 68/99 ou personnes défavorisées au sens de la loi 381/91 ou minorités sous représentées est de 0,78 %.

Le pourcentage du total des employés par type de contrat:

Durée indéterminée	76
Durée déterminée	24
Temps partiel	5

Le nombre d'accidents au cours des cinq dernières années était de 10 ou plus.

Le nombre total de jours perdus en raison d'accidents entraînant une incapacité temporaire de travail au cours de la dernière période de référence (par exemple, du 1er janvier au 31 décembre) était de 153.

Le nombre d'heures travaillées par tous les salariés au cours de la dernière période de référence (par exemple, du 1er janvier au 31 décembre) est de 49.

Il y a eu des décès dans l'entreprise au cours des dix dernières années.

Dans le cadre de son action sociale, l'entreprise propose des conventions avec des entreprises locales (bons d'essence, bons d'achat, remises).

L'entreprise dans une perspective de bien-être social:

- accepte la flexibilité horaire/le télétravail;
- fournit une inscription au fonds Sanilog;
- octroie des primes de productivité.

Formation

GRI 403-5 • GRI 404-2

Le développement et le maintien des aptitudes et des compétences professionnelles sont des conditions qui permettent aux entreprises de poursuivre leurs objectifs stratégiques de création de valeur pour l'organisation. Les principaux thèmes de la formation dispensée au cours de la dernière période de référence (par exemple, du 1er janvier au 31 décembre) étaient les suivants:

- le domaine de la santé et de la sécurité au travail;
- sécurité routière;
- qualité;
- marketing;
- RH;
- gestion de la flotte;
- discipline sectorielle;
- ADR;
- informatique.









Réseau et territoire





Relations avec la clientèle

GRI 2-29 • GRI 418

En ce qui concerne les relations avec les clients, il est très important que l'entreprise prenne en compte les impacts sur la santé et la sécurité de ses clients, en commençant par les produits et les services qu'elle fournit, et qu'elle évalue ces impacts au cours des différentes phases du cycle de vie de son activité, depuis le développement du concept du produit jusqu'à la phase de recherche et de développement et l'éventuelle certification ultérieure. Ces mêmes impacts se retrouvent dans les phases de réalisation, c'est-à-dire dans la fabrication et la production, mais aussi dans le marketing, et jusqu'à la fourniture, l'utilisation et l'attention dont l'entreprise fait preuve ensuite, notamment par une phase de soutien après-vente jusqu'à la fin du cycle de vie du produit ou du service.

Dans cette logique, les initiatives prises par l'organisation pour traiter la question de la sécurité tout au long du cycle de vie d'un produit ou d'un service et les évaluations relatives à cette question, y compris la sécurité de la vie privée et des données, un aspect de plus en plus important, sont essentielles.

L'entreprise a mis en place une politique/procédure en matière de protection de la vie privée et de sécurité des données.

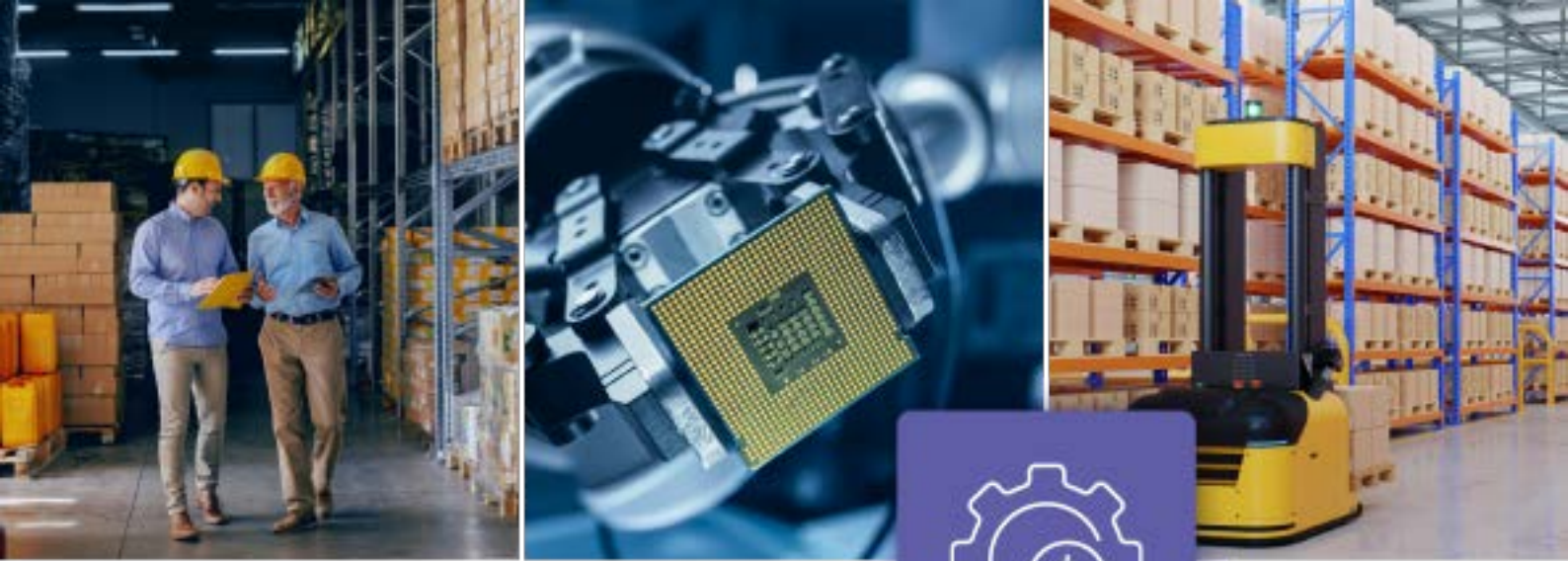
Elle applique une politique/procédure de consultation régulière des principales parties prenantes, en particulier des consommateurs et des clients.







Modèle d'entreprise et Innovation



Fournisseurs et pratiques d'approvisionnement

GRI 2-27 • GRI 203-1 • GRI 204 • GRI 413-1 • GRI 419-01

Dans le cadre des relations de l'organisation avec ses fournisseurs, un aspect très important concerne leur évaluation environnementale, c'est-à-dire les engagements que les fournisseurs prennent en termes de durabilité et de comportement cohérent avec ces questions.

Dans une optique d'amélioration continue des impacts positifs et de l'atténuation des impacts négatifs, l'organisation est de plus en plus amenée à évaluer la conformité du comportement des fournisseurs en termes d'impacts sociaux, économiques et environnementaux, car ces impacts se reflètent directement et indirectement sur la chaîne de valeur de l'entreprise elle-même. Par conséquent, d'une part, l'organisation est amenée à surveiller le comportement des fournisseurs et, d'autre part, à définir des stratégies et des actions visant à limiter le champ d'action de ceux qui ont un impact négatif.

L'entreprise est certifiée ISO 9001 (système de management de la qualité).



Systeme de management de la qualité ISO 9001

Dans le cadre de ses activités, l'entreprise utilise des systèmes et des applications de traçabilité.

L'entreprise investit dans la recherche et le développement en mettant l'accent sur la durabilité.





PASSAGGIO

FUTURE

PRESENT

PAST

EURO

50th
CELEBRATING
ANNIVERSARY

EU

19

GENERAZIONALE
sfide ed opportunità

evento 22 luglio 2023 ore 17.30

Mag.3 presso Curcio Trasporti
loc. Sant'Antuono - Z.I.
Via Enrico Mattei 33
84035 Polla (SA)

CURCID



Leadership et Gouvernance





Éthique professionnelle

GRI 2-22 • GRI 2-25

Les engagements politiques de l'organisation doivent avoir pour but une conduite responsable des affaires, notamment l'engagement à respecter les droits de l'homme.

Ces engagements constituent les valeurs, les principes et les normes de comportement de l'entreprise, ainsi que la mission intégrée aux objectifs économiques. Les droits de l'homme énoncés dans les normes nationales et internationales, associés aux mesures prises par l'organisation pour prévenir ou atténuer les impacts négatifs potentiels de chaque thème pertinent, constituent la grille de lecture des activités de l'entreprise, l'engagement politique étant considéré comme faisant partie intégrante de la stratégie de l'entreprise. Il convient donc que l'entreprise identifie ses facteurs de risque et se dote d'outils stratégiques pour y faire face.

L'entreprise a revu sa stratégie pour saisir les opportunités du nouveau modèle de développement axé sur la durabilité: elle a notamment nommé un responsable de la durabilité.

Conformité à la réglementation

GRI 2-16 • GRI 2-26 • GRI 2-27 • GRI 307 • GRI 403-1 • GRI 419

La conformité d'une organisation indique la capacité de ses organes directeurs à garantir que les opérations sont conformes à certains paramètres de performance ou à des normes universellement reconnues. Dans ce contexte, l'obtention de certifications attestant du haut degré de conformité de l'activité, du secteur ou de la procédure de l'entreprise devient une garantie aux yeux des parties prenantes et de ceux qui sont directement ou indirectement impliqués dans la chaîne de valeur de l'entreprise, en vue de réduire ou d'atténuer les impacts négatifs pour des questions particulières liées à la durabilité, notamment en matière sociale, environnementale et économique.

Au sein de l'entreprise, un responsable est chargé de recevoir les preuves négatives d'éventuels actes répréhensibles, de violations de la loi ou d'infractions dans le cadre de ses activités (ex. dénonciation).

L'entreprise respecte une politique interne de gestion intégrée de l'environnement, de la santé et de la sécurité.

L'entreprise applique les normes internationales pour ses activités, en particulier la norme ISO 9001:2015.



Actions recommandées



Affaires et gouvernance d'entreprise

- Mise en œuvre de principes de gouvernance.
- Renforcer les principes de gouvernance.
- Évaluer la possibilité d'adhérer à des sociétés d'intérêt général.
- Renforcer la stratégie de l'entreprise pour saisir les opportunités du modèle de développement durable.



Eau, énergie et déchets

- Limiter la part d'énergie consommée à partir de combustibles fossiles.
- Mettre en œuvre des initiatives visant à réduire l'impact de l'entreprise sur l'environnement.
- Mise en œuvre d'initiatives, de mesures ou d'actions visant à limiter l'impact du réchauffement climatique.
- Mesurer les émissions de polluants atmosphériques de l'entreprise afin de comprendre son impact sur l'environnement et d'identifier les actions d'amélioration appropriées.

Certifications environnementales

- Adopter la certification ISO 14001 pour la gestion de l'environnement.
- Envisager de souscrire une assurance contre les risques physiques.
- Adopter la certification ISO 50001 pour les systèmes de gestion de l'énergie.



Gestion du personnel, certifications et normes

- Prendre des mesures de sécurité pour prévenir les décès liés au travail.
- Adopter la certification ISO 45001 pour la gestion de la santé et de la sécurité des travailleurs.
- Adopter des politiques de gestion des droits de l'homme et du travail des enfants, forcé ou obligatoire.
- Renforcer les consultations régulières avec les principales parties prenantes.



Certifications réglementaires

- Rédiger un rapport contenant les résultats de l'entreprise en matière de durabilité environnementale et sociale.
- Adopter la certification ISO 37001 pour le système de gestion aux fins de la prévention de la corruption.



Relations avec les parties prenantes et avec le territoire

- Organiser la fonction achats dans une perspective de durabilité en définissant une stratégie d'achat appropriée.
- Réaliser des projets dans les écoles ou la communauté sur les questions de durabilité.
- Envisager des dons, des parrainages, des libéralités ou organiser des initiatives au profit de la communauté dans la région où l'entreprise opère.
- Participer à des associations professionnelles qui traitent également de questions de durabilité (ex. par des interventions ou des cours de formation).

Index des GRI

Norme GRI		Titre de la Gri	Chapitre/paragraphe	Page
GRI 2: Informations générales 2021	2-1	Détails sur l'organisation	Profil de l'organisation	5
	2-2	Entités incluses dans le reporting de durabilité de l'organisation	Profil de l'organisation	5
	2-3	Période, fréquence et point de contact du reporting	Éléments d'information	9
	2-4	Reformulation d'informations	Éléments d'information	9
	2-5	Assurance externe	Éléments d'information	9
	2-6	Activités, chaîne de valeur et autres relations d'affaires	Profil de l'organisation	5
	2-7	Employés	Emploi	24
	2-16	Communication des préoccupations majeures	Conformité à la réglementation	38
	2-22	Déclaration sur la stratégie de développement durable	Gestion des impacts sur l'environnement	18
	2-22	Déclaration sur la stratégie de développement durable	Éthique professionnelle	38
	2-25	Processus de remédiation des impacts négatifs	Gestion des impacts sur l'environnement	18
	2-25	Processus de remédiation des impacts négatifs	Éthique professionnelle	38
	2-26	Mécanismes permettant de demander conseil et de soulever des préoccupations	Conformité à la réglementation	38
	2-27	Conformité aux législations et aux réglementations	Fournisseurs et pratiques d'approvisionnement	34
	GRI 3: Thèmes pertinents 2021	2-27	Conformité aux législations et aux réglementations	Conformité à la réglementation
2-29		Approche de l'engagement des parties prenantes	Relations avec la clientèle	30
2-29		Approche de l'engagement des parties prenantes	Éléments d'information	9
GRI 203: Impacts économiques indirects 2016	3-3	Gestion des thèmes pertinents	Emploi	24
	203-1	Investissement dans les infrastructures et mécénat	Fournisseurs et pratiques d'approvisionnement	34

Norme GRI		Titre de la Gri	Chapitre/paragraphe	Page
GRI 204: Pratiques d'approvisionnement 2016	204		Fournisseurs et pratiques d'approvisionnement	34
GRI 302: Énergie 2016	302-1	Consommation d'énergie au sein de l'organisation	Énergie	19
GRI 305: Émissions 2016	305-1	Émissions directes de gaz à effet de serre (GES) champ d'application 1	Émissions	20
	305-5	Réduction des émissions de gaz à effet de serre (GES)	Émissions	20
GRI 306: Déchets 2020	306-1	Génération de déchets et impacts significatifs liés aux déchets	Déchets	21
	306-2	Gestion des principaux effets liés aux déchets	Déchets	21
GRI 307: Conformité environnementale 2016	307		Conformité à la réglementation	38
GRI 401: Emploi 2016	401-2	Avantages offerts aux employés à temps plein et non aux employés temporaires ou à temps partiel	Emploi	24
GRI 403: Santé et sécurité au travail 2018	403-1	Système de gestion de la santé et de la sécurité au travail	Conformité à la réglementation	38
	403-5	Formation des collaborateurs à la santé et à la sécurité au travail	Formation	26
	403-9	Accidents de travail	Emploi	24
GRI 404: Formation et instruction 2016	404-2	Programmes de mise à niveau des compétences/aides à la transition	Formation	26
GRI 405: Diversité et égalité des chances 2016	405-1	Diversité des organes de gouvernance et des employés	Emploi	24
GRI 406: Non discrimination 2016	406-1	Incidents de discrimination et mesures correctives adoptées	Emploi	24
GRI 413: Communautés locales 2016	413-1	Activités impliquant la communauté locale, évaluation des impacts et programmes de développement	Fournisseurs et pratiques d'approvisionnement	34
GRI 418: Confidentialité des données des clients 2016	418		Relations avec la clientèle	30
GRI 419: Conformité socio-économique 2016	419		Conformité à la réglementation	38
	419-01	GRI Non conformité avec les lois et les normes en matière sociale et économique	Fournisseurs et pratiques d'approvisionnement	34

Curcio Trasporti e Servizi Srl

Via Enrico Mattei, 33

Loc. Sant'Antuono Z.I.

84035 Polla (SA)

info@curciotrasporti.com

www.curciotrasporti.com/it/curcio-trasporti/

