



# Memoria de sostenibilidad 2022







<b>04</b>	<b>Carta del Director General del CCIB</b>		
<b>07</b>	<b>Sobre el CCIB</b>	<b>08</b> Perfil de la organización <b>09</b> Filosofía y cultura organizativa: misión, valores y visión <b>10</b> Gobierno corporativo <b>12</b> Sostenibilidad en la estrategia empresarial <b>13</b> Servicios y productos sostenibles	
<b>15</b>	<b>Lo más destacado del 2022</b>		
<b>21</b>	<b>El CCIB y las personas</b>	<b>22</b> Compromiso con las personas <b>25</b> Compromiso con la comunidad local	
<b>27</b>	<b>El CCIB y la gestión responsable de los proveedores y de la cadena de valor</b>	<b>28</b> Cadena de suministro responsable	
<b>29</b>	<b>Compromiso con los clientes</b>	<b>30</b> Salud y seguridad de los clientes <b>31</b> Privacidad del cliente	
<b>32</b>	<b>Compromiso con el medio ambiente</b>	<b>33</b> Cambio climático <b>36</b> Eficiencia energética <b>37</b> Economía circular y uso eficiente de los recursos <b>39</b> Consumo responsable del agua	
<b>40</b>	<b>Gobernanza</b>	<b>41</b> Gestión transparente, responsable y con principios éticos <b>42</b> Recuperación y crecimiento	
<b>43</b>	<b>Sobre la memoria</b>	<b>44</b> Nuestros grupos de interés <b>45</b> Análisis de materialidad <b>46</b> Índice de contenidos GRI	

# Carta del Director General del CCIB





Apreciados clientes, proveedores, *partners* y colaboradores:

Las incertidumbres y grandes dificultades que ha vivido el mundo estos últimos años y que, en particular, afectaron con dureza a nuestro sector y el turismo en general, han dado lugar a un 2022 que ha significado **el camino de la recuperación**; un año que podemos calificar de positivo.

El esfuerzo y dedicación de todo el sector nos ha permitido lograr cifras prácticamente similares a los niveles previos a la pandemia, manteniendo la prudencia y conscientes de las dificultades añadidas y los retos globales como la inflación, el cambio climático o el comercio internacional. Los hechos nos demuestran, más que nunca, la importancia que tenemos las organizaciones en la sociedad y la necesidad de contar con una estrategia clara de **Responsabilidad Social Corporativa** y un compromiso firme en los ámbitos social, de la sostenibilidad y de la gestión económica responsable.

Tal y como hacemos desde 2011, os presentamos una nueva memoria elaborada de acuerdo con la **Global Reporting Initiative (GRI)**, el estándar de referencia internacional para dar cuenta de nuestra actividad en materia de sostenibilidad.

2022 ha sido un año marcado por la recuperación, con cifras económicas y de actividad que ya se acercan a la pre-pandemia. Además, hemos reformulado nuestra estrategia de sostenibilidad para actuar y ofrecer una mirada clara de futuro. Para eso, nos hemos alineado completamente con los **Objetivos de Desarrollo Sostenible (ODS)** de las Naciones Unidas para contribuir a lograr globalmente estos objetivos con unos ejes, compromisos y acciones concretas.

---

En 2022 hemos reformulado nuestra estrategia de sostenibilidad, para actuar y ofrecer una mirada de futuro clara.



Marc Rodríguez  
Director General del CCIB



Hemos apostado al  
**100 %**  
 por la energía verde  
 y ya sólo consumimos  
 electricidad de fuentes  
 renovables.

En 2022 hemos participado en  
**42**  
 acciones y hemos destinado  
 +360.000 euros a donaciones  
 de alimentos y de material,  
 la cesión gratuita de espacios  
 y servicios.

Como cada año, también hemos superado y renovado las exigentes certificaciones que nos evalúan en esta materia, como la **ISO 20121** de gestión de eventos sostenibles, la **ISO 22000:2018** de salud y seguridad alimentaria en nuestro servicio de restauración o la **certificación Biosphere** de sostenibilidad turística.

También destacamos la reducción, casi a la mitad, de nuestras **emisiones de CO<sub>2</sub>** respecto a 2019, con el objetivo de minimizar cada año este impacto. Además, tal y como realizamos desde el 2009, hemos calculado y compensado nuestras emisiones de CO<sub>2</sub> con la compra de créditos de carbono que, en 2022 hemos destinado a diferentes proyectos locales certificados de lucha contra el cambio climático.

En cuanto a la energía, **hemos apostado al 100% por la energía verde** y solo consumimos electricidad de fuentes renovables: el 40 % procede de parques de generación de uso exclusivo para Fira de Barcelona y el CCIB y, el resto de fuentes certificadas por parte de la Comisión Nacional de los Mercados y la Competencia.

Acciones que se suman a una larga lista, como los objetivos para reducir los residuos, la economía circular o incrementar el uso de materiales sostenibles, entre muchas otras, al lado de nuestros proveedores, el 77 % de los cuales son locales.

En el ámbito social, el CCIB tiene una vocación y un objetivo muy claro para dejar **un impacto positivo en la sociedad** y en nuestro entorno más inmediato. Por eso, colaboramos en proyectos que ayudan a mejorar la calidad de vida de las personas, en especial de aquellas que sufren un mayor riesgo de exclusión social. En 2022

hemos participado en 42 acciones y hemos destinado más de 360.000 € en donaciones de alimentos y de material, en la cesión gratuita de espacios y servicios para celebrar eventos de carácter social o aportaciones económicas.

En paralelo, hemos continuado apostando por **la innovación y la digitalización** de nuestros productos, servicios e instalaciones, cruciales para adaptarnos a las necesidades de los clientes y de los eventos. Así, en 2022 hemos implementado nuevas inversiones y mejoras para mantenernos en la **vanguardia de la tecnología**.

Y, por encima de todo, con un compromiso a favor de las personas y del equipo del CCIB que ofrece, cada día, la excelencia y el mejor servicio. De esta manera, hemos aplicado medidas para retener e incorporar nuevo talento, hemos aumentado la plantilla y hemos implementado **nuevas políticas sociales y de conciliación** a favor del bienestar de las personas, como la flexibilidad horaria, el teletrabajo o nuevas formaciones.

Un año 2022 que, además, ha sido el primer ejercicio completo desde que Fira de Barcelona se hizo cargo de la gestión del CCIB, en noviembre de 2021. Una gestión de éxito que ha permitido desarrollar una estrategia integral de los tres grandes recintos feriales y congresuales de la ciudad, con Gran Vía y Montjuïc, reforzando así el **posicionamiento internacional** de la institución y de Barcelona.

Por todo ello, mantenemos nuestro compromiso y continuamos trabajando cada día para que el CCIB sea un referente en el **compromiso ambiental, económico y social**, desde la responsabilidad y con vuestro inestimable apoyo.





# Sobre el CCIB





# Perfil de la organización

## Modelo de negocio

El Centro de Convenciones Internacional de Barcelona (CCIB) es ampliamente reconocido como referente europeo en la organización de eventos y es uno de los principales recintos congresuales del sur de Europa.

Especializado en congresos, convenciones, presentaciones de productos, reuniones y jornadas, así como otro tipo de eventos, el CCIB alquila espacios en el **Centro de Convenciones** y el **Auditori Fòrum**, y ofrece servicios para satisfacer las necesidades específicas de cada ocasión.

## Líneas de negocio

El CCIB cuenta con una oferta de servicios propios, que incluyen:



**Mobiliario**



**Equipamiento audiovisual**



**Tecnología de la información**



**Estandos modulares y accesorios**



**Servicios de alimentos y bebidas (F&B)**



**Servicios de seguridad y limpieza (servicios contratados externamente) con personal fijo del edificio**

Además, colabora regularmente con proveedores locales externos para proporcionar servicios adicionales, como escenografía, señalética, logística y mobiliario de diseño, entre otros.

Con esta combinación de recursos internos y colaboraciones externas, el CCIB garantiza que cada evento reciba una atención personalizada y el apoyo necesario para conseguir sus objetivos. Además, el centro constituye un motor de negocio para la ciudad y su área de influencia, y genera valor compartido con los grupos de interés, incluyendo los trabajadores, los proveedores, los clientes, las entidades locales y la Administración pública.



# Filosofía y cultura organizativa: misión, valores y visión

El CCIB se caracteriza por el compromiso con una política empresarial basada en una cultura ética y operativa, a partir de la cual hemos definido nuestros valores:



## Diversidad

Promovemos un entorno profesional libre de discriminaciones y que permita la plena realización profesional, y apostamos por la selección, tutorización y especialización para garantizar que nuestros servicios y el equipo de profesionales sean excelentes.



## Imagen

Cuidamos nuestra imagen y reputación velando por su integridad y protegiéndolas como activos.



## Transparencia

El equipo del CCIB toma las decisiones de forma objetiva, sin consideraciones de interés personal y habiendo identificado los riesgos de conflicto de intereses, para actuar en el mejor interés de todas las personas.



## Respeto

Todas nuestras actuaciones se fundamentan en el respeto mutuo con socios comerciales, clientes, proveedores y competidores, con un compromiso ético; rechazamos cualquier acuerdo contrario a la competencia o que promueva prácticas monopolísticas o desleales.



## Confidencialidad

Tomamos las medidas necesarias para gestionar y custodiar los datos y la información que tenemos.



## Integridad

Los miembros del CCIB nos guiamos por los principios de transparencia e integridad.



## Lealtad

Toda la información que comunicamos es veraz y de calidad, ya que está sometida a principios de transparencia, fiabilidad y exactitud.



## Neutralidad

Nos situamos en neutralidad política y respetamos el posicionamiento político personal libre de los trabajadores.



## Medio ambiente

El respeto y la protección del medio ambiente se integran en nuestra actividad cotidiana, que dispone de un sistema de reducción de residuos y de reciclaje de los materiales al final de su vida útil.



# Gobierno corporativo

## Estructura organizativa y órganos de gobierno

### Fira de Barcelona

Fira de Barcelona, fundada oficialmente en 1932, es un consorcio formado por el **Ayuntamiento de Barcelona**, la **Generalitat de Catalunya** y la **Cámara de Comercio de Barcelona**, que combina la titularidad pública con una gestión empresarial autónoma.

Fira es líder en el mercado ferial español, sobre todo en salones industriales y profesionales, y su posicionamiento está estrechamente vinculado a la marca Barcelona, una de las ciudades más dinámicas de Europa con más de un siglo de tradición ferial. Dispone de dos grandes recintos, el emblemático de Monjuïc y el vanguardista de Gran Vía, que suman 400.000 m<sup>2</sup> de superficie bruta expositiva. Además, desde noviembre de 2021, Fira de Barcelona también gestiona el [Centre de Convencions Internacional de Barcelona \(CCIB\)](#).

Los órganos de Gobierno de Fira de Barcelona son el **Consejo General**, el **Consejo de Administración** y el **Comité Ejecutivo**.

### CCIB

Inaugurado el año 2004 con motivo del Foro Universal de las Culturas, el Centro de Convenciones Internacional de Barcelona (CCIB) se ha convertido en un referente en el ámbito europeo, como sede para la organización de eventos. Con una ubicación privilegiada en una ciudad moderna y cosmopolita como Barcelona, el Centro se encuentra en el distrito tecnológico y de negocios de la ciudad **22@**.

Desde noviembre de 2021, Fira de Barcelona gestiona el CCIB, lo que ha permitido a la institución ganar **competitividad**, reforzar su **posicionamiento internacional** y realizar una **gestión integral** de sus principales recintos feriales de la ciudad. Para la gestión del CCIB, Fira de Barcelona constituyó la sociedad filial Fira CCIB, S.L.U., participada al 100% por Fira y nombró a Marc Rodríguez como Director General, manteniendo la continuidad y el equipo propio del CCIB.

## Gobierno corporativo

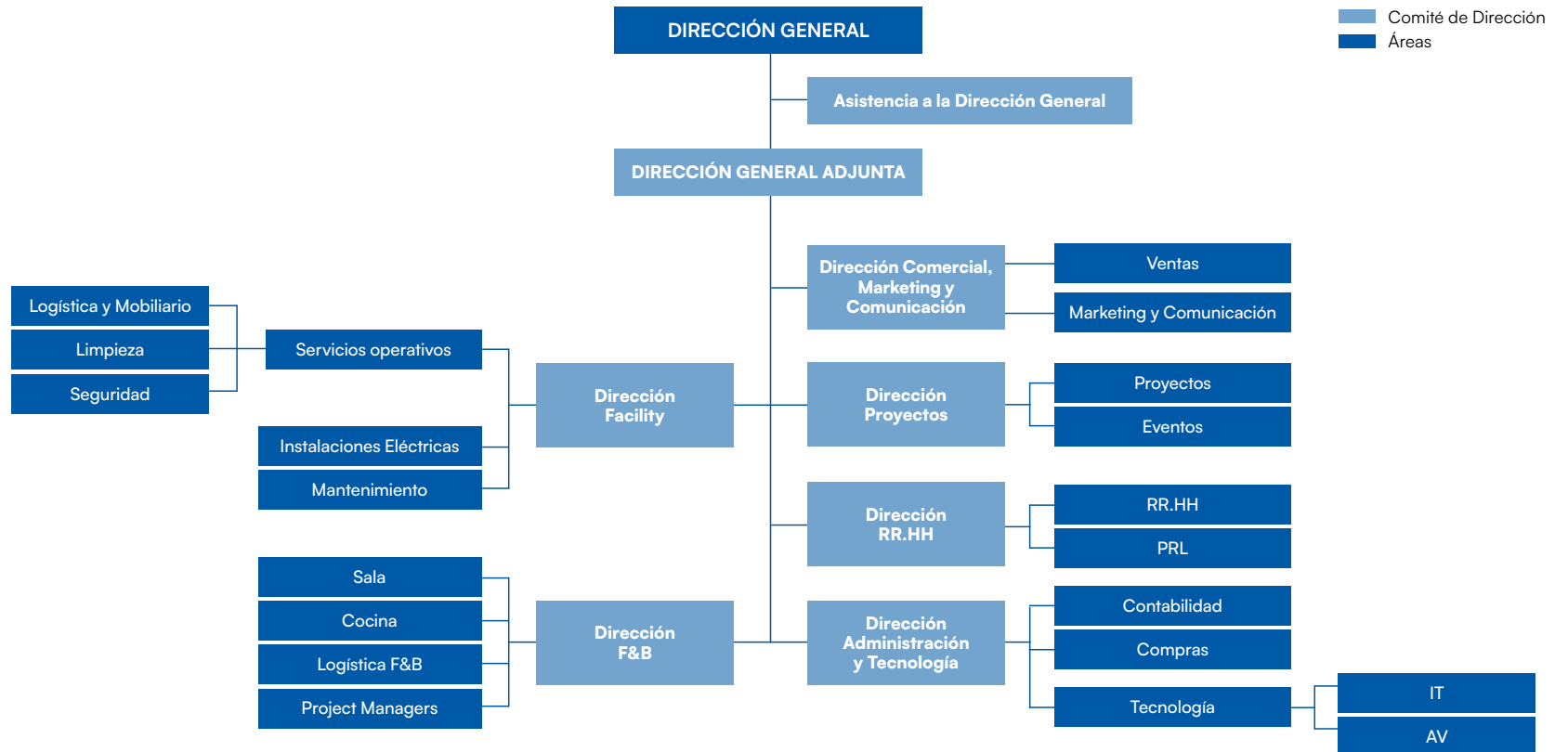
### ÓRGANOS DE GOBIERNO DEL CCIB

#### Comité de Dirección

El Comité de Dirección del CCIB es el máximo responsable en la toma de cualquier tipo de decisión del Centro y está representado por los directivos de cada departamento.

#### Comité de Coordinación CCIB-Fira

El Comité de Coordinación está formado por los máximos representantes de la dirección del CCIB y por representantes del Comité Ejecutivo de Fira de Barcelona. El Comité se reúne cada mes y es el encargado de coordinar las acciones y estrategias que se aplican en el CCIB.





# Sostenibilidad en la estrategia empresarial

## Un centro de convenciones cada día más sostenible

El CCIB está comprometido en contribuir a los Objetivos de Desarrollo Sostenible (ODS) relacionados con nuestra actividad. Entre estos ODS se encuentra la igualdad de género (ODS 5), el trabajo digno y el crecimiento económico (ODS 8), las ciudades y comunidades sostenibles (ODS 11) y la acción por el clima (ODS 13).

Con el objetivo de seguir avanzando en el cumplimiento de los ODS, en 2022 hemos reformulado nuestra estrategia de sostenibilidad con los siguientes ejes:



### Eficiencia energética en las instalaciones

Contribuimos en la transición hacia una energía verde y renovable.



### Emisiones y huella de carbono

Colaboramos en el objetivo global de la reducción de emisiones de CO<sub>2</sub>.



### Políticas y certificaciones ambientales

Hacemos público nuestro compromiso con el medio ambiente y medimos como ayudamos a cuidarlo y protegerlo.



### Educación ambiental

Sensibilizamos a los grupos de interés del CCIB sobre su participación en la protección del medio ambiente.



---

# Servicios y productos sostenibles

---

Desde nuestros inicios en 2004, el CCIB dispone del Plan de Responsabilidad Social Corporativa para desarrollar una actividad sostenible desde el punto de vista económico, social y ambiental. Dado el momento de crisis climática en el que nos encontramos, como centro referente en la organización de eventos, estamos comprometidos en hacerlos más sostenibles, tanto desde el punto de vista ambiental como social mediante diferentes acciones.

## Eventos más sostenibles

En los últimos años hemos detectado un creciente interés en hacer eventos más sostenibles y con un **impacto ambiental positivo**. Para dar respuesta a esta demanda, disponemos de diferentes herramientas y recursos.

En el apartado de responsabilidad social corporativa de nuestra web informamos sobre nuestras políticas ambientales y las acciones que podemos incorporar en los eventos en este sentido. También contamos con un documento informativo en materia ambiental que mandamos a todos los clientes interesados en realizar un evento sostenible, no solo para informales de los servicios que ofrecemos, sino también para concienciar sobre la necesidad de tener presente el cuidado del medio ambiente en los eventos.

Para hacer posible un evento más sostenible, tenemos en cuenta las preferencias de los clientes y les ofrecemos **proveedores y servicios que cumplan con los requisitos ambientales**. Además, registramos todas las acciones llevadas a cabo para crear una base de datos que nos permita continuar mejorando e implementando nuevas medidas. Finalmente, estamos a disposición de los clientes para atender cualquier petición relacionada con eventos sostenibles a la dirección [sustainability@ccib.es](mailto:sustainability@ccib.es).

Gracias a estas acciones, contamos con la certificación **ISO 20121 de Gestión de Eventos Sostenibles**, por la cual pasamos anualmente una auditoría liderada por el director de Instalaciones, con el apoyo de otros departamentos, que garantiza el cumplimiento de este estándar.

---



## Servicios y productos sostenibles

### Restauración sostenible

La restauración es una parte fundamental de los eventos que gestionamos y, por eso, prestamos especial atención a este servicio para asegurarnos de que ofrecemos la opción más sostenible posible. La flexibilidad del servicio propio, que opera en los 3.000 m<sup>2</sup> de cocinas y espacios del mismo recinto, nos permite adaptar las propuestas de menú en cada evento, sus productos y materiales a partir de criterios de sostenibilidad, como **materiales reutilizables o reciclables**, así como ofrecer **alimentos ecológicos o de proximidad**.

Para garantizarlo, contamos con la **certificación ISO 22000 de Seguridad Alimentaria**, que asegura el cumplimiento de los máximos estándares en todos los procesos, desde la compra en materias primas hasta el servicio en mesa. Esto nos permite ofrecer a los clientes una experiencia gastronómica de calidad.

### Innovación y digitalización

En un mundo digital en constante evolución, la innovación y la digitalización de los productos, los servicios y las instalaciones son cruciales para adaptarnos a las necesidades de los clientes y de sus eventos. Es por eso por lo que trabajamos constantemente en mejoras relacionadas con la **iluminación**, el **aislamiento** y los **sistemas de climatización** de las instalaciones. Así, nos aseguramos de mantenernos en la vanguardia de la tecnología y proporcionar un entorno óptimo para los eventos que acogemos.

El año 2022 hemos aplicado las siguientes mejoras:



Instalación de conectores para audiovisuales en la Banquet Hall.



Instalación de luces de guardia en el lateral del auditorio.



Substitución del alumbrado tradicional por bombillas LED en el patio de butacas del auditorio.



Reparación de la red de rociadores.



Sellado de los cristales de la terraza entre la sala 112 y 113.



Substitución del sistema de producción de frío de las cámaras de cocinas.

# Lo más destacado de 2022





## UN REFERENTE EN EVENTOS

### Ubicación privilegiada

**22@:** distrito tecnológico y de negocios  
**Frente al mar**



### Edificios de gran valor arquitectónico

**Centro de Convenciones**  
**Auditori Fòrum**



### Estándares certificados

**ISO 20121:**  
Gestión de Eventos Sostenibles  
**ISO 22000:**  
Salud y Seguridad Alimentaria  
**Certificación Biosphere**



**100.000** m<sup>2</sup> de instalaciones

**Sala Polivalente** de 11.340 m<sup>2</sup>  
**Auditorio** con 3.084 butacas



**15.000** personas de capacidad máxima



## CIFRAS E IMPACTO ECONÓMICO

---

**93** eventos



**362.244** asistentes



**34,4 M€** ventas netas



**291,4 M€** impacto económico indirecto en la ciudad\*



**77%** proveedores locales



---

\*2019 es el año de referencia en cuanto a la actividad.



## EL EQUIPO PROFESIONAL

---

**128** empleados



**98%** plantilla con contrato indefinido



**809** horas de formación



**47%** mujeres en plantilla



**56%** mujeres en cargos directivos



## COMPROMISO CON LOS CLIENTES

---

**82,5 %** facturación de actos internacionales



**100 %** análisis del evento con el cliente



**4,5/5** satisfacción de los clientes





## COMPROMISO CON EL MEDIO AMBIENTE Y LA COMUNIDAD

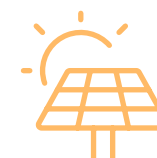
**101 toneladas** de CO<sub>2</sub> generadas

-50 % de emisiones generadas respecto al 2019\*



**100 %** energía renovable consumida

1.649,00 MWh consumidos



**451 toneladas** de residuos generados

-35 % de residuos generados respecto al 2019\*



**+20 entidades** con las cuales se han establecido colaboraciones y alianzas estratégicas



**363.000 €\*\*** aportaciones en acciones con la comunidad



# EL CCIB y las personas





# Compromiso con las personas

**+15 %**  
de la plantilla.

En 2022 hemos mejorado las condiciones de bienestar y conciliación.

Durante este año, hemos conseguido volver a la normalidad de nuestra actividad y hemos trabajado especialmente con el fin de **dimensionar y estabilizar la plantilla** para hacer frente al incremento de la demanda de eventos. Como resultado, hemos aumentado un 15 % la plantilla, que ha pasado de 108 empleados en 2021 a 128 en 2022. Este incremento reafirma nuestro compromiso con la recuperación económica y la reactivación de la actividad después de los efectos del covid-19.

## Bienestar y conciliación

Con el objetivo de incrementar el bienestar de los trabajadores y trabajadoras, asumimos la **política de promover beneficios sociales y medidas de conciliación**. Todo el personal está cubierto por convenios colectivos: el 70 % por el convenio de oficinas y despachos y el 30 % restante por el convenio de restauración. Además de los beneficios laborales que comportan estos convenios, el CCIB también ofrece otros beneficios de tipo social.

Estas medidas no solo facilitan la **conciliación entre la vida laboral y familiar**, sino que también aumentan la productividad, mejoran el clima laboral y ayudan a retener el talento.



Flexibilidad horaria y un día de teletrabajo a la semana (siempre que la posición lo permita).



Mutua de salud.



Tickets restaurante para todo el personal de oficinas y despachos.



Mutua de vida.



Párquing gratuito para coches y motos.



Párquing para bicicletas y patinetes eléctricos.

## Compromiso con las personas

### Salud y seguridad

Con el objetivo de garantizar un entorno de trabajo seguro y proteger tanto al personal del CCIB como a terceros, hemos elaborado un **Plan de Protocolo** que recoge nuestra política preventiva y la organización de la prevención de riesgos laborales dentro de la empresa. El plan tiene la finalidad de evitar y gestionar adecuadamente los riesgos derivados de nuestra actividad, teniendo en cuenta la presencia de otras empresas clave para el buen funcionamiento de los eventos que organizamos.

En este sentido, seguimos los protocolos establecidos y hemos optado por contratar un servicio de prevención ajeno para aportar una visión externa y especializada en materia de prevención de riesgos. Además, disponemos de recursos humanos internos dedicados a la **gestión de la prevención**, como la dirección, los comandos intermedios, los recursos preventivos y el interlocutor con el servicio de prevención ajeno, así como los trabajadores y sus representantes.

Por otro lado, hemos implementado un **sistema de gestión propio** que nos permite establecer y aplicar diferentes procesos relacionados con la prevención de riesgos laborales. Con este sistema elaboramos procesos para garantizar un entorno laboral seguro y promover una cultura de la prevención en toda la organización.



Proceso para la evaluación de riesgos, planificación y seguimiento de la acción preventiva.



Proceso de situaciones de emergencia.



Proceso de vigilancia de la salud.



Proceso de comunicación de situación de embarazo o lactancia.



Proceso de accidentes e incidentes.



Proceso de formación e información.



Proceso de comunicación, participación y consulta.



Proceso de gestión y control de la documentación.



Proceso de control de equipos de protección individual.



Proceso de adquisición y mantenimiento de los equipos de trabajo.



Proceso de adquisición y control de los productos químicos.



Proceso de coordinación de actividades empresariales.

## Compromiso con las personas

### Talento y desarrollo profesional

**+800**  
horas de formación.

Sabemos que la **gestión del talento humano** es un reto y queremos trabajar para retener este talento. Es por esto por lo que, este año, hemos dedicado 809 horas a formación: 392 se han impartido a mujeres y 417 a hombres. Estos cursos de formación han sido valorados individualmente con una evaluación en la que, tanto el responsable del departamento como el empleado, han expresado su opinión y han valorado el año.

La formación interna refleja nuestro compromiso por proporcionar a los empleados las habilidades y los conocimientos necesarios para afrontar con éxito los retos profesionales y garantizar el cumplimiento de las normativas y de los estándares de calidad establecidos en el ámbito de la restauración y la organización de eventos.

Específicamente, en el transcurso de este año, hemos impartido diferentes **cursos de formación internos** centrados en el uso de la nueva herramienta digital y también se han organizado cursos obligatorios en materia de prevención de riesgos laborales, análisis de peligros y puntos de control críticos y medidas, medios y actuaciones de autoprotección en el área de restauración.

Para conseguir los objetivos en cuanto a la formación y la retención del talento, en 2023 apostaremos por la cualificación del personal a través de un **plan de formación** que dé cobertura a las necesidades de los empleados en el desarrollo de sus tareas.

**Objetivo 2023: elaborar un Plan de Formación para apostar por la cualificación del personal y dar cobertura a las necesidades de desarrollo de los empleados de su trabajo.**

### Respeto a la diversidad, igualdad de oportunidades y no discriminación

En materia de diversidad, igualdad de oportunidades y no discriminación, el CCIB trabaja de forma activa y continua para crear un entorno de trabajo igualitario, diverso e inclusivo. En este sentido, estamos atentos para que las condiciones de trabajo y la promoción profesional del personal sean equitativas, con el objetivo de garantizar la diversidad y la igualdad de oportunidades entre mujeres y hombres. Como consecuencia de esta gestión en igualdad, en el CCIB no se ha dado casos de discriminación por ningún tipo de motivación.

Asimismo, este año hemos centrado los esfuerzos en constituir un **nuevo Comité de Igualdad** con el propósito de actualizar y mejorar el Plan de Igualdad existente. El Comité está formado por dos personas que forman parte de la empresa —un hombre y una mujer— y dos personas que forman parte del Comité de Empresa, otro hombre y otra mujer.



# Compromiso con la comunidad local

## Impulsamos un impacto ambiental y social positivo en el entorno.

En el CCIB somos conscientes del impacto ambiental y social que comporta la organización de eventos en el entorno más inmediato. Por este motivo, **colaboramos con diferentes entidades** que comparten esta visión.

En el año 2022 y, después de la parada en la organización de eventos causada por la pandemia, hemos conseguido recuperar la actividad y las colaboraciones sociales.

Además, a lo largo del año 2022 hemos colaborado con entidades que tienen un **impacto social positivo**. Como resultado de nuestro compromiso, las acciones que hemos ejecutado en 2022 han supuesto una aportación aproximada de 363.000€, distribuidos entre las entidades con las cuales hemos colaborado. Esta inversión ha contribuido al bienestar social y la sostenibilidad de nuestra comunidad.



### Donación de excedentes de materiales de los eventos

Con 14 donaciones, hemos podido dar una segunda vida a diferentes materiales que hemos destinado a 11 entidades:

- Asociación Asperger de Catalunya.
- Escuela Joaquim Ruyra.
- Centro de Educación Especial Concha Espina.
- Centro de Educación Especial Folch i Camarasa.
- Centro de Educación Especial Josep Pla.
- Fundación Ared.
- Escuelas Fàsia.
- Fundación Trinijove.
- Instituto Barrio Besòs.
- Comedor solidario Gregal.
- Casal infantil El Vaixell.



### Donación de excedentes de comida de los eventos

En tres ocasiones se ha donado comida que no se ha consumido a las monjas misioneras cruzadas de la Iglesia, para evitar el derroche alimentario.



### Cesión de nuestros espacios

Hemos cedido espacios para 9 eventos:

- Una conferencia del cardenal Luis Antonio Tagle.
- El Zingday (de la Fundación Nous Cims).
- El Festival Solidario de los Sketchs Musicales (de la Asociación Cultural y Social Club Llar).
- La presentación de un libro de David Cabero.
- The Festival of Consciousness (de la Asociación ConsFest).
- El Encuentro Anual de la Fundación Pasqual Maragall.
- La ceremonia de entrega de las becas Prevent (de la Fundación Prevent).
- La cena solidaria de la Fundación Pere Tarrés.
- La cena de Navidad de la Fundación Pere Tarrés.



### Participación en campañas de entidades

Hemos participado en 8 campañas de las siguientes entidades:

- Hospital Sant Joan de Déu.
- Fundación Lluita contra la Sida (gala People in Red).
- Fundación del Convent de Santa Clara.
- Fundación Trinijove.
- Fundación Esclerosi Múltiple.
- Fundación Portolà.
- Sant Joan de Déu Pediàtric.

## Compromiso con la comunidad local

Nuestro compromiso con la comunidad local no solo se vehicula con acciones sociales, sino también ambientales.

Este año hemos participado en dos **iniciativas ambientales** organizadas por Barcelona Forum District:



### Jornada de limpieza del fondo marino y recogida de residuos

en las playas de la Mar Bella y la Nova Mar Bella de Barcelona, una zona muy frecuentada en la que se acumulan residuos domésticos.



### Recogida de residuos

del cauce del río Besòs en Barcelona para mejorar la calidad ambiental del entorno.



# 363.000€

invertidos en la comunidad local.



# El CCIB y la gestión responsable de los proveedores y de la cadena de valor





# Cadena de suministro responsable

**77%**  
de las compras a  
proveedores locales.

En el CCIB trabajamos estrechamente con **proveedores locales** para reducir el impacto ambiental de nuestra actividad y generar un impacto positivo laboral y económico en nuestra comunidad. Priorizamos proveedores alineados con nuestro compromiso con la sostenibilidad y los evaluamos mediante auditorías en:



**Políticas y prácticas de sostenibilidad.**



**Cumplimiento de la legislación en las instalaciones (seguridad industrial).**



**Gestión de los residuos y estado de los materiales que proporcionen.**



**Calidad y limpieza en los servicios que prestan y puntualidad a la hora de servirlos.**



**Documentación relativa a la coordinación de las actividades.**

Los proveedores que suponen el mayor volumen de compras del CCIB disponen de certificados de excelencia y tienen **políticas de responsabilidad social**. Además, también organizamos cursos de formación o solicitamos a los proveedores que lleven a cabo algunas relacionadas con los siguientes temas:



**Prevención de riesgos laborales y riesgos específicos relacionados con el puesto de trabajo.**



**Sensibilización para los servicios de mantenimiento y limpieza** con el objetivo de mejorar la eficiencia energética, hacer una correcta gestión de los residuos y minimizar nuestro impacto ambiental.

El CCIB también promueve el respeto y la no discriminación hacia el personal de los proveedores.



# Compromiso con los clientes



5th INTERNATIONAL CONFERENCE ON  
ADVANCED TECHNOLOGIES & TREATMENTS FOR DIABETES

ATTD  
ADVANCED TECHNOLOGIES &  
TREATMENTS FOR  
DIABETES  
27-30 APRIL 2022, BARCELONA & ONLINE

75 ATTD  
THE 5th INTERNATIONAL CONFERENCE ON  
ADVANCED TECHNOLOGIES &  
TREATMENTS FOR DIABETES  
27-30 APRIL 2022, BARCELONA & ONLINE  
WELCOME  
BARCELONA  
attd.sanao.com



# Salud y seguridad de los clientes

Unas instalaciones excelentes, unos servicios de calidad y un equipo experimentado garantizan el éxito de los eventos en el CCIB y nos permiten mantener una puntuación global de 4,5 sobre 5.

En el CCIB nos esforzamos para **garantizar la satisfacción del cliente** en cada evento. Nuestras instalaciones excelentes, los servicios de calidad y un equipo experimentado aseguran el éxito de los eventos en el CCIB, cosa que nos ha permitido mantener una puntuación global de satisfacción de 4,5 sobre 5. Nos enorgullece brindar un servicio que satisface las expectativas de los clientes.

Disponemos de un **Plan Estratégico de Seguridad** para garantizar la salud y la seguridad de los clientes.

Garantizar la salud y seguridad de los clientes es indispensable. Por eso, nos regimos por el **Plan Estratégico de Seguridad**, que establece las inversiones y las mejoras de los sistemas de seguridad disponibles según las necesidades de cada cliente, así como el Plan de Protección, que contiene la política preventiva y la organización de la prevención de riesgos laborales dentro de la empresa (sistema de gestión de prevención de riesgos laborales, modalidad preventiva, integración de la prevención, funciones preventivas, flujos de comunicación).

El **equipo de seguridad**, formado por doce personas, vela por el cumplimiento de todas las normativas y protocolos de seguridad para garantizar la protección de las instalaciones y las personas, sea de forma permanente o a raíz de la actividad de los eventos.

Para asegurar el buen funcionamiento del dispositivo de seguridad, se hacen prácticas periódicas en el uso de dispositivos de emergencia, sistemas de evacuación, uso

de desfibriladores y trato con personas. Además, para garantizar la salud y seguridad de los asistentes en todos los eventos, se contrata un **servicio médico externo de primeros auxilios** que se complementa con una ambulancia en los eventos de más de 2.000 personas.

En el CCIB nos aseguramos de que las empresas externas que tienen personal que lleva a cabo sus funciones en nuestro centro conozcan, cumplan y hagan cumplir las directrices incluidas en la evaluación de riesgos, las normas de seguridad y las instrucciones compartidas para la coordinación de las actividades empresariales.

En cuanto a las actividades ejecutadas por el personal externo dentro de las instalaciones, la coordinación de actividades realiza dos acciones concretas: por un lado, visitas e inspecciones de seguridad regulares durante las fases críticas de la actividad y, por otro lado, poner a disposición un **asesor de salud y seguridad** para resolver dudas e incidencias.



---

# Privacidad del cliente

---

## Privacidad del cliente

Nuestro compromiso con la privacidad del cliente también es fundamental. En los contratos con cliente, incluimos una **cláusula de protección de datos** que especifica que el tratamiento de los datos se produce durante la relación contractual y que se conservan de acuerdo con los términos legales establecidos. Respetamos la privacidad de la información y nunca se divulgan datos a terceros sin la autorización previa del cliente.

Este enfoque ha dado lugar a un historial impecable, sin ninguna reclamación por violación de la privacidad o pérdida de datos de los clientes.

## Comunicación y sensibilización sobre la sostenibilidad a los clientes

Comunicar todo lo que hacemos en el CCIB en relación con la sostenibilidad no solo nos sirve para darle valor, sino también para sensibilizar a los clientes y promover la **organización de eventos más sostenibles**. En este sentido, hacemos un seguimiento de la comunicación con los clientes y los asesoramos sobre las posibles acciones que pueden emprender relacionadas con la sostenibilidad.

---

# Compromiso con el medio ambiente





# Cambio climático

El CCIB demuestra su compromiso con la preservación del medio ambiente y la sostenibilidad mediante varias acciones relacionadas con la gestión de la energía y las emisiones.

Medidas de eficiencia energética, cálculo de la huella de carbono y una gestión eficiente de los residuos contribuyen a reducir el impacto ambiental de nuestra actividad.

En este apartado, compararemos los datos de consumo entre 2022 y 2019, debido a que, durante los años 2020 y 2021, nuestra actividad fue mínima y, por lo tanto, los datos de referencia más significativos son los de 2019.

## Cálculo de la huella de carbono

Desde el 2009 **calculamos y compensamos las emisiones CO<sub>2</sub>** generadas por nuestra actividad, calculadas a partir de la recopilación de datos anuales relativas a residuos, consumo energético y de agua, materiales y viajes corporativos.

En 2022 se han reducido en más de un 50 % las emisiones generadas por el CCIB en comparación con las emisiones producidas el año 2019, año de referencia en cuanto a la actividad.

**-50 %**  
emisiones de CO<sub>2</sub>  
(respecto a 2019).

<b>Emisiones de GEI según alcance (t. CO<sub>2</sub> eq.)</b>	<b>2019</b>	<b>2020</b>	<b>2021</b>	<b>2022</b>
<b>Alcance 1</b>	0,14	0,14	0,14	0,14
<b>Alcance 2</b>	73,25	70,33	81,92	39,54
<b>Alcance 3</b>	137,04	14,72	16,33	60,86
<b>Total</b>	<b>210,44</b>	<b>85,19</b>	<b>98,39</b>	<b>100,54</b>



## Cambio climático

### Reducción de las emisiones

Este año, hemos seguido avanzando para reducir el impacto ambiental, especialmente en las **emisiones derivadas del consumo de energía**.

Con la mirada puesta en las dificultades ambientales y la emergencia climática, en 2022 el CCIB ha conseguido reducir las emisiones de gases de efecto invernadero (GEI) en un 17 % respecto al año base, el 2011, gracias a la **reducción de las emisiones de alcance 1 y 2** derivadas de:



Consumo de gasoil:

**-94 %**



Generación de residuos:

**-50 %**



Consumo de energía eléctrica, calor y frío:

**-33 %**

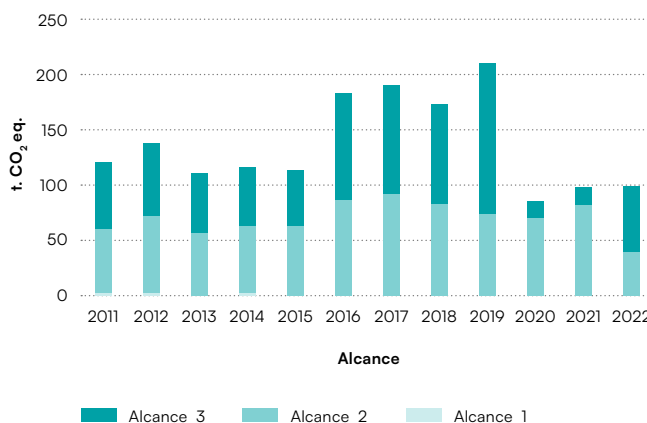


Desplazamientos corporativos:

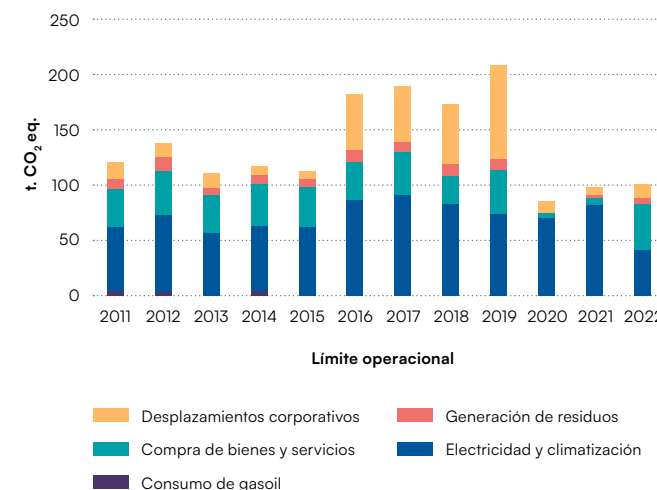
**-22 %**

En cuanto al alcance 3, ha aumentado un 1 % respecto a las emisiones totales en consecuencia de un aumento de las emisiones derivadas del consumo de agua y de papel.

**Evolución de las emisiones de GEH (t. CO<sub>2</sub> eq.) por alcance**



**Evolución de las emisiones de GEH (t. CO<sub>2</sub> eq.) por límite operacional**



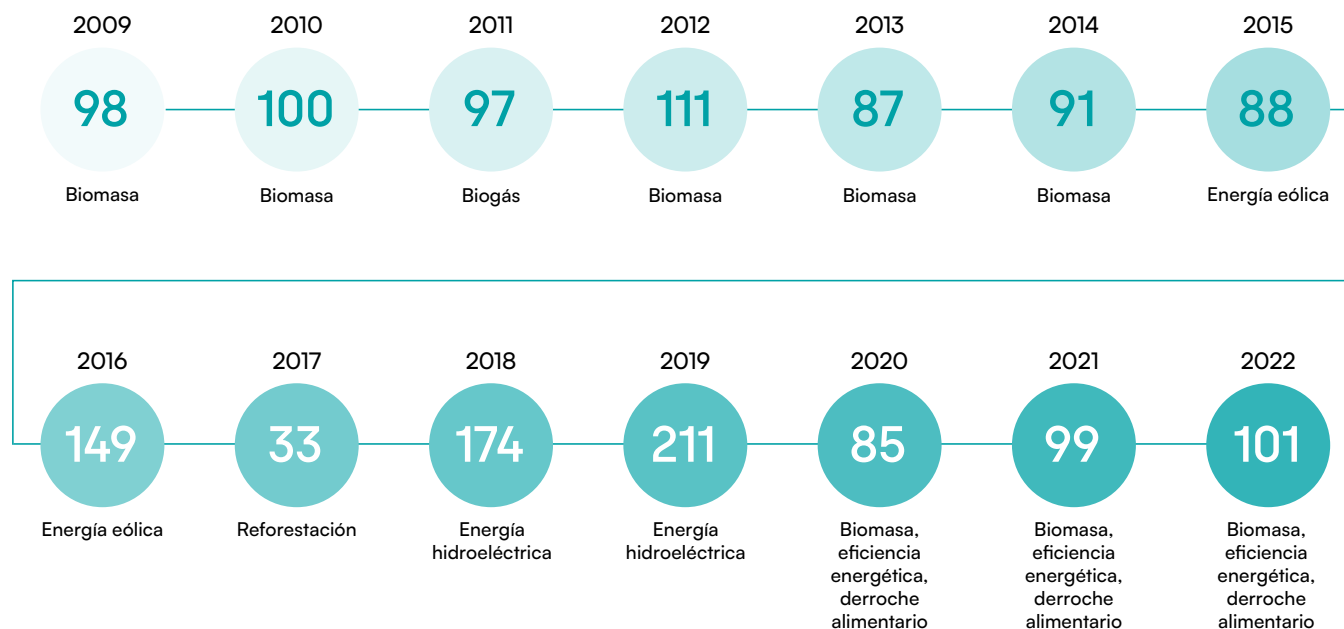
## Cambio climático

### Compensación de las emisiones

A pesar de nuestros esfuerzos por reducir las emisiones, algunas no las podemos evitar. Así, desde el 2009 y hasta el 2019, el CCIB compensó sus emisiones mediante la **compra de créditos de carbono** a proyectos internacionales con certificados verificados por las Naciones Unidas. Estos proyectos tuvieron lugar en países en vías de desarrollo y contribuyeron a la generación de energía renovable y a la reforestación, a la vez que tenían un impacto social positivo en las áreas operativas correspondientes.

Desde 2020, el CCIB ha estado compensado sus emisiones mediante la compra de créditos de carbono a través de SENSECO2 en la Bolsa 2 de proyectos voluntarios de la Oficina Catalana del Cambio Climático, que se basa en proyectos voluntarios de entidades sociales. Esto nos permite continuar mitigando nuestro impacto ambiental.

Historico de compensación de emisiones CO<sub>2</sub> (tn CO<sub>2</sub> por año y objetivo de compensación)



# Eficiencia energética

El CCIB está comprometido con el medio ambiente y la sostenibilidad, motivo por el cual pretende reducir el impacto ambiental de la energía que consume. La principal fuente de energía utilizada es la electricidad, seguida de las calorías y las frigorías para la calefacción y la refrigeración.

# 100%

de electricidad consumida proveniente de energías renovables.

El 40 % de esta energía proviene de parques de generación exclusivos para la Fira de Barcelona y la Fira CCIB, como los parques eólicos de las Forques, Passanant, Belltall, Montargull, Llorac, Talavera y Santa Coloma de Queralt. El 60 % restante es **energía verde** que, a pesar de que no se pueda identificar el origen, dispone del certificado de la Comisión Nacional de los Mercados y la Competencia.

Para mejorar la eficiencia energética y evitar el derroche de energía, hemos emprendido varias acciones para **reducir nuestro impacto ambiental**, como:



**Producción de 1.410 kWh de energía mediante un aerogenerador de 1 kW de potencia y cinco placas fotovoltaicas de 0,25 kW cada una.**



**Consumo de 50 L. de gasoil derivado de los grupos electrógenos.**



**Establecimiento de un protocolo de temperatura para eventos que cumpla con el Real Decreto Ley 14/2022 y el Real Decreto Ley 486/1997, que ha fijado las temperaturas siguientes:**

- Temperatura de calefacción: 21°C +/- 2 grados.
- Temperatura de enfriamiento: 25°C +/- 2 grados.
- Las variaciones de temperatura se adapten a las dimensiones del edificio y a la distribución de los espacios.



**Substitución de todas las bombillas incandescentes del patio de butacas del auditorio por bombillas LED.**

Consumo energético según fuente (renovable)	2019	2020	2021	2022
<b>Electricidad (MWh)</b>	4.787	7.155	7.428	3.710
<b>Red de frío (MWh)</b>	3.380	4.057	4.568	3.056
<b>Red de calor (MWh)</b>	1.545	3.373	2.988	1.649

# -22%

del consumo energético (entre 2019 y 2022).



# Economía circular y uso eficiente de los recursos

## Gestión de residuos

La gestión adecuada de los residuos es esencial para prevenir la contaminación del entorno. En el CCIB **controlamos, medimos y hacemos seguimiento de los residuos** que generamos, todos considerados no peligrosos. A partir de una segregación correcta, Foment de Reciclatge se hace cargo de gestionarlos adecuadamente. Aunque estos residuos no peligrosos pueden ser recuperados o valorizados, la reutilización es la forma de tratamiento final más habitual.

En 2022 ha habido un incremento significativo en la generación de todo tipo de residuos, principalmente a causa de la reanudación de la actividad. No obstante, si lo comparamos con los datos del 2019, que es un año base en cuanto a volumen de actividad, en la mayoría de los casos hemos conseguido **reducir el consumo de residuos entre un 10 % y casi un 50 %**, con la excepción de los residuos asociados a las moquetas, los residuos orgánicos y los metales.

**El destino final de los residuos es la reutilización, la valorización, el compostaje y la incineración.**

Volumen de residuos generados (toneladas)	2019	2020	2021	2022	Destino
<b>Madera</b>	103,25	10,07	11,4	74,94	Reutilización
<b>Plástico</b>	51,28	10,48	4,96	28,55	Reutilización
<b>Papel</b>	73,5	12,72	2,69	45,16	Reutilización
<b>Vidrio</b>	35,32	6,2	3	29,82	Reutilización
<b>Moqueta</b>	40,7	1,08	0,44	45,49	Valorización
<b>Orgánico</b>	17,11	5,05	2,46	20,19	Compostable
<b>Metal</b>	8,2	3,12	2,1	11,7	Reutilización
<b>Banal</b>	360	0	0	195,41	Incineración
<b>Total</b>	<b>689,36</b>	<b>48,72</b>	<b>27,05</b>	<b>451,26</b>	

## Economía circular y uso eficiente de los recursos

### Uso de recursos materiales

Promover la **economía circular** y hacer un **uso sostenible de los recursos** es uno de nuestros compromisos prioritarios. El director de Instalaciones es el responsable de supervisar la gestión de los recursos materiales utilizados tanto en las instalaciones del CCIB como en los eventos que organizamos.

Los recursos materiales que usamos se dividen en dos grupos: 1. Los propios de las instalaciones del CCIB. 2. Los que usamos durante los eventos. Con estos últimos, ofrecemos a los clientes la opción de escoger productos sostenibles como moquetas recicladas y reciclables, papel reciclado o vajilla y cubiertos reutilizables entre otros. Esto nos permite reducir el consumo de recursos materiales y, por lo tanto, disminuir el impacto ambiental de los eventos.

Por otro lado, los productos principales que consume el CCIB en su actividad diaria son el papel, certificado por el **Forest Stewardship Council (FSC)** y los tóneres. El año 2022 el consumo de cartón ha aumentado un 557 % y el consumo de tóneres un 35 % a causa de la reanudación de la actividad después de la pandemia. No obstante, si comparamos estos valores con los del año de referencia, el 2019, el uso de papel sólo ha aumentado un 8%, mientras que el consumo de tóneres se ha reducido un 55 %.

Promover la **economía circular** y hacer un **uso sostenible de los recursos** es uno de nuestros **compromisos prioritarios**.

Consumo de materiales y materias primas (por peso o volumen)	2019	2020	2021	2022
<b>MATERIAS PRIMAS</b>				
<b>Materias primas renovables</b>				
<b>Cartón (kg)</b>	4.402	348	724	4.760
<b>CONSUMO DE MATERIALES</b>				
<b>Materiales no renovables</b>				
<b>Tóneres de impresora láser (unidades)</b>	103	30	34	46

# Consumo responsable del agua

El agua utilizada en el CCIB es suministrada por la red pública y se usa en los servicios (lavabos), limpieza y cocina.

Como en otros aspectos de nuestra actividad, el consumo de agua se redujo de manera significativa en 2020 y 2021, a causa de la disminución de la actividad durante la pandemia de covid-19. Por este motivo, usamos el año 2019 como punto de referencia.

**-9%**  
de agua consumida  
(respecto a 2019).

Consumo de agua según fuente (en m <sup>3</sup> )	2019	2020	2021	2022
Agua de terceros (por gestor municipal)	15.239	9.090	8.114	13.867



# Governanza





# Gestión transparente, responsable y con principios éticos

El CCIB opera bajo la misma normativa de *compliance* que el Grupo Fira Barcelona. Todas las actividades empresariales y profesionales cumplen estrictamente la legalidad vigente y los principios recogidos en nuestro **Código Ético**, disponible públicamente en nuestra página web y que tiene como objetivo establecer los criterios generales de actuación que guían el desarrollo profesional de nuestras actividades.

El año 2022, todo el personal del CCIB ha participado en un curso que proporcionaba información sobre la normativa y las diferentes herramientas de gestión y denuncia, de acuerdo con el Código Ético. Además, el equipo permanente de seguridad del CCIB garantiza el cumplimiento de las normativas para evitar cualquier tipo de corrupción, sea por acción u omisión. Asimismo, vigila regularmente personas y materiales para asegurar su curso, origen o destino. A la vez, los eventos, tienen un dispositivo de seguridad específico para garantizar que no se produzcan conductas reprobables.

Con el objetivo de prevenir riesgos de carácter penal, el CCIB implementó el 2019 un **modelo de prevención de delitos**. Este tiene como finalidad adoptar y ejecutar de manera eficaz las medidas correspondientes para prevenir y detectar posibles riesgos penales en cumplimiento con las exigencias del artículo 31 bis del Código Penal español.

**100 %**  
del personal ha participado  
en un curso sobre la normativa  
y las herramientas de gestión  
y denuncia, de acuerdo con  
el Código Ético.



# Recuperación y crecimiento



El año 2022 ha marcado la **recuperación económica del CCIB** después de dos años difíciles marcados por la pandemia. Como consecuencia de esta rápida recuperación de la actividad, hemos conseguido superar el presupuesto previsto y consolidar nuestra actividad económica.

En el CCIB continuamos trabajando para que nuestra actividad contribuya a un desarrollo económico sostenible del entorno y tenemos presente el impacto económico positivo de nuestro centro para la ciudad de Barcelona.

Cada evento organizado genera **crecimiento económico** mediante la creación de puestos de trabajo. Durante el 2022, se han generado **más de 150 puestos de trabajo indirectos** con los servicios contratados, principalmente en los ámbitos de la seguridad y la limpieza. A este impacto indirecto hay que añadir todos los otros factores a los cuales nuestro modelo de negocio aporta crecimiento económico. Cada persona que asiste o forma parte de los eventos organizados genera un impacto económico en sectores como la hostelería, la restauración y el ocio, entre otros.

Estamos comprometidos en hacer que nuestras actividades en el CCIB vayan ligadas a un desarrollo económico sostenible, que supongan un impacto positivo en la economía local y que generen oportunidades laborales en diferentes ámbitos. Nuestra prioridad es contribuir al crecimiento y al bienestar de la ciudad de Barcelona, promoviendo una actividad económica responsables y sostenible.



# Sobre la memoria



# Nuestros grupos de interés

La evolución de nuestra actividad como empresa tiene un impacto en diferentes grupos de interés, los cuales son esenciales para planificar nuestra gestión y crecimiento. Para el CCIB, las opiniones o sugerencias de estos grupos son la base de nuestras decisiones estratégicas. Por lo tanto, es muy importante establecer **canales de comunicación** con cada uno de ellos para conocer en detalle sus percepciones y necesidades, y poder integrarlas en nuestros planes de desarrollo.



Dirección del CCIB



Fira de Barcelona



Personal



Clientes y organizadores de eventos



Proveedores



Asistentes a los eventos



Administración y empresas públicas



Comunidad local: personas, entidades y empresas



Medios de comunicación

# Análisis de materialidad

En 2022 hemos actualizado nuestro análisis de materialidad integrando la perspectiva de la **doble materialidad**. Los resultados de este análisis se muestran a continuación:

## Matriz de doble materialidad CCIB



- 1 Cumplimiento económico
- 2 Presencia en el mercado
- 3 Impactos económicos indirectos
- 4 Sostenibilidad en la estrategia empresarial
- 5 Gestión responsable de la cadena de suministro (prácticas de adquisición) y contratación sostenible por parte de los proveedores de los organizadores de evento
- 6 Compromiso con los proveedores
- 7 Ética, anticorrupción e integridad en los negocios
- 8 Privacidad y confidencialidad de la información
- 9 Cumplimiento normativo
- 10 Uso de recursos y materiales, reaprovechamiento de materiales y economía circular
- 11 Energía y eficiencia energética
- 12 Agua
- 13 Biodiversidad
- 14 Emisiones
- 15 Gestión de residuos
- 16 Cumplimiento ambiental
- 17 Transporte y movilidad sostenible
- 18 Ocupación
- 19 Salud y seguridad laboral
- 20 Formación y educación
- 21 Diversidad e igualdad de oportunidades
- 22 No discriminación
- 23 Formación y programas centrados en la promoción de los derechos humanos
- 24 Implicación en las comunidades locales (contribución social)
- 25 Alianzas sectoriales y territoriales estratégicas
- 26 Comunicación
- 27 Legado a corto y largo plazo
- 28 Prácticas para la promoción de la inclusión social
- 29 Salud y seguridad del cliente
- 30 Comunicaciones y marketing
- 31 Alimentación y bebidas
- 32 Innovación en productos y servicios
- 33 Eventos sostenibles desde el punto de vista ambiental y social



# Índice de contenidos GRI

Indicador Estándar GRI

Página o respuesta directa

## GRI 1 Fundamentos 2021

## GRI 2 Contenidos generales 2021

### 1. LA ORGANIZACIÓN Y LAS PRÁCTICAS DE PRESENTACIÓN DE INFORMES

<p><b>2-1</b>  <b>Detalles organizacionales</b></p>	<p>Nombre legal: FIRA CCIB, SLU                  Nombre comercial: CCIB — Centro de Convenciones Internacional de Barcelona                  El Grupo Fira de Barcelona constituyó la sociedad Fira CCIB, SLU, una filial de Fira de Barcelona encargada de gestionar de forma autónoma el CCIB en coordinación estrecha con el grupo</p>
<p><b>2-2</b>  <b>Entidades incluidas en la presentación de informes de sostenibilidad</b></p>	<p>Esta memoria integra en exclusividad la información referente al CCIB — Centro de Convenciones Internacional de Barcelona</p>
<p><b>2-3</b>  <b>Período de notificación, frecuencia y punto de contacto</b></p>	<p>Fecha del último informe: 2019                  Ciclo de elaboración del informe: Anual</p>
<p><b>2-4</b>  <b>Actualización de la información</b></p>	<p>No ha habido reformulaciones de la información facilitada en memorias anteriores</p>

### 2. ACTIVIDADES Y TRABAJADORES

<p><b>2-6</b>  <b>Actividades, cadena de valor y otras relaciones comerciales</b></p>	<p>Perfil de la organización</p>
---	----------------------------------

## Índice de contenidos GRI

Indicador Estándar GRI

Página o respuesta directa

2-7

Empleados

Dimensión de la plantilla (a cierre del ejercicio)	2021	2022
<b>Hombres</b>	55	67
<b>Mujeres</b>	53	61
<b>TOTAL</b>	<b>108</b>	<b>128</b>
<b>Número total y distribución de las modalidades de contrato según sexo (a cierre del ejercicio)</b>		
<b>Contratación indefinida</b>		
<b>Hombres</b>	54	67
<b>Mujeres</b>	53	59
<b>TOTAL DE EMPLEADOS INDEFINIDOS</b>	<b>107</b>	<b>126</b>
<b>Contratación temporal</b>		
<b>Hombres</b>	1	0
<b>Mujeres</b>	0	2
<b>TOTAL DE EMPLEADOS TEMPORALES</b>	<b>1</b>	<b>2</b>
<b>TOTAL DE EMPLEADOS</b>	<b>108</b>	<b>128</b>
<b>Contratación a jornada completa</b>		
<b>Hombres</b>	55	67
<b>Mujeres</b>	53	61
<b>TOTAL DE EMPLEADOS A TIEMPO COMPLETO</b>	<b>108</b>	<b>128</b>
<b>Contratación a tiempo parcial</b>		
<b>Hombres</b>	1	0
<b>Mujeres</b>	0	2
<b>TOTAL DE EMPLEADOS A TIEMPO PARCIAL</b>	<b>0</b>	<b>0</b>
<b>TOTAL DE EMPLEADOS (plantilla completa)</b>	<b>108</b>	<b>128</b>

## Índice de contenidos GRI

Indicador Estándar GRI

Página o respuesta directa

<b>Contratación sin horas de trabajo aseguradas</b>		
<b>Hombres</b>		
<b>Mujeres</b>		
<b>TOTAL DE EMPLEADOS SIN HORAS ASEGURADAS</b>	<b>0</b>	<b>0</b>
<b>TOTAL DE EMPLEADOS (plantilla completa)</b>	<b>108</b>	<b>128</b>

Número y porcentaje de empleados por categoría profesional y sexo (a cierre del ejercicio)	2021		2022	
	Núm.	%	Núm.	%
<b>Cargos directivos</b>	<b>9</b>		<b>8</b>	
<b>Mujeres</b>	5	55,6%	5	62,5%
<b>Hombres</b>	4	44,4%	3	37,5%
<b>Cargos intermedios</b>	<b>20</b>		<b>22</b>	
<b>Mujeres</b>	11	55,0%	10	45,5%
<b>Hombres</b>	9	45,0%	12	54,5%
<b>Resto de la plantilla</b>	<b>79</b>		<b>98</b>	
<b>Mujeres</b>	37	46,8%	46	46,9%
<b>Hombres</b>	42	53,2%	52	53,1%

### 3. GOBERNANZA

2-9  
Estructura y composición de la gobernanza

Gobierno corporativo

### 4. ESTRATEGIA, POLÍTICAS Y PRÁCTICAS

2-22  
Declaración sobre la estrategia de desarrollo sostenible

Sostenibilidad en la estrategia empresarial



## Índice de contenidos GRI

Indicador Estándar GRI Página o respuesta directa

### GRI 3 Temas materiales

**3-1**  
Proceso para determinar temas materiales Análisis de materialidad

**3-2**  
Listado de temas materiales Análisis de materialidad

### TEMAS ECONÓMICOS Y DE GOBERNANZA

#### GRI 203: Impactos económicos indirectos 2016

**3-3**  
Gestión de los temas materiales Recuperación y crecimiento

**203-2**  
Impactos económicos indirectos significativos Recuperación y crecimiento

### SOSTENIBILIDAD EN LA ESTRATEGIA EMPRESARIAL

**3-3**  
Gestión de los temas materiales Sostenibilidad en la estrategia empresarial

**Desarrollo de la estrategia empresarial** Sostenibilidad en la estrategia empresarial

#### GRI 204: Gestión responsable de la cadena de suministro y contratación sostenible por parte de los proveedores de eventos 2016

**3-3**  
Gestión de los temas materiales El CCIB y la gestión responsable de los proveedores y de la cadena de valor

<b>204-1</b> Proporción de gasto en proveedores locales	<b>Proporción de gasto en proveedores locales</b>	<b>2021</b>	<b>2022</b>
	<b>Número de proveedores locales</b>	135	429
	<b>Gasto en proveedores locales (sobre el total)</b>	96 %	77 %

## Índice de contenidos GRI

Indicador Estándar GRI

[Página o respuesta directa](#)

### COMPROMISO CON LOS PROVEEDORES

<b>3-3</b> Gestión de los temas materiales	El CCIB y la gestión responsable de los proveedores y de la cadena de valor
---	---

### TEMAS AMBIENTALES

#### GRI 301: Uso de recursos y materiales, reaprovechamiento de materiales y economía circular 2016

<b>3-3</b> Gestión de los temas materiales	Uso de recursos materiales
---	----------------------------

<b>GRI 301-1</b> Materiales usados por peso o volumen	Uso de recursos materiales
--	----------------------------

<b>GRI 301-2</b> Inputs reciclados	Uso de recursos materiales
---------------------------------------	----------------------------

#### GRI 305: Emisiones 2016

<b>3-3</b> Gestión de los temas materiales	Cambio climático
---	------------------

<b>305-1</b> Emisiones directas de gases con efecto invernadero (GEI) (alcance 1)	Cálculo de la huella de carbono
--	---------------------------------

<b>305-2</b> Emisiones indirectas de GEI en generar energía (alcance 2)	Cálculo de la huella de carbono
--	---------------------------------

<b>305-3</b> Otras emisiones indirectas de GEI (alcance 3)	Cálculo de la huella de carbono
---	---------------------------------

<b>305-5</b> Reducción de las emisiones de GEI	Reducción de las emisiones
---	----------------------------

## Índice de contenidos GRI

Indicador Estándar GRI

Página o respuesta directa

### GRI 306: Gestión de residuos 2020

3-3  
Gestión de los temas materiales

Gestión de residuos

306-3  
Residuos generados

Volumen de residuos generados (toneladas)	2019	2020	2021	2022	Destino
Madera	103,25	10,07	11,4	74,94	Reutilización
Plástico	51,28	10,48	4,96	28,55	Reutilización
Papel	73,5	12,72	2,69	45,16	Reutilización
Vidrio	35,32	6,2	3	29,82	Reutilización
Moqueta	40,7	1,08	0,44	45,49	Valorización
Orgánico	17,11	5,05	2,46	20,19	Compostable
Metal	8,2	3,12	2,1	11,7	Reutilización
Banal	360	0	0	195,41	Incineración
<b>TOTAL</b>	<b>689,36</b>	<b>48,72</b>	<b>27,05</b>	<b>451,26</b>	

306-5  
Residuos destinados a eliminación

Método de eliminación	2021	2022	Variación 2021-2022 (%)
<b>RESIDUOS NO PELIGROSOS (KG)</b>			
<b>Operaciones de recuperación</b>			
Reciclaje	3,02 %	2 %	-25,83 %
Compostaje	2,00 %	5,40 %	170,00 %
Valorización final desconocida	3,00 %	1,00 %	-66,67 %
<b>Operaciones de eliminación</b>			
Incineración	4,77 %	3,34 %	-29,98 %



## Índice de contenidos GRI

Indicador Estándar GRI

Página o respuesta directa

### TEMAS SOCIALES

#### GRI 403: Salud y seguridad laboral 2018

**3-3**  
Gestión de los temas materiales Bienestar y conciliación

**403-1**  
Sistema de gestión de la salud y la seguridad en el trabajo Bienestar y conciliación

**403-2**  
Identificación de peligros, evaluación de riesgos y investigación de incidentes Bienestar y conciliación

**403-3**  
Servicios de salud en el trabajo Bienestar y conciliación

**403-8**  
Cobertura del sistema de gestión de la salud y la seguridad en el trabajo Bienestar y conciliación

**403-9**  
Lesiones por accidente laboral

Lesiones por accidente laboral (para todos los empleados) a cierre del ejercicio	2021	2022
<b>Defunciones resultantes de una lesión por accidente laboral</b>	<b>0</b>	<b>0</b>
Número total	0	0
Tasa	0	0
<b>Lesiones por accidente laboral con grandes consecuencias (sin incluir las defunciones)</b>	<b>0</b>	<b>0</b>
Número total	0	0
Tasa	0	0
<b>Lesiones por accidente laboral registrables</b>	<b>22,30</b>	<b>5,59</b>
Número total	2	1
Tasa	20	5
<b>Número de horas trabajadas</b>	<b>98.500</b>	<b>217.800</b>

## Índice de contenidos GRI

Indicador Estándar GRI	Página o respuesta directa
<b>GRI 404: Formación 2016</b>	
<b>3-3</b> Gestión de los temas materiales	Talento y desarrollo profesional
<b>404-1</b> Media de horas de formación al año por trabajador	Talento y desarrollo profesional
<b>404-2</b> Programas para mejorar las aptitudes de los empleados y programas de ayuda a la transición	Talento y desarrollo profesional
<b>404-3</b> Porcentaje de empleados que reciben evaluaciones periódicas del desempeño y el desarrollo profesional	Talento y desarrollo profesional
<b>NEGOCIO SOSTENIBLE</b>	
<b>EVENTOS SOSTENIBLES DESDE EL PUNTO DE VISTA AMBIENTAL Y SOCIAL</b>	
<b>3-3</b> Gestión de los temas materiales	Eventos más sostenibles
Acciones impulsadas para la integración de la sostenibilidad en el modelo de negocio del CCIB	Eventos más sostenibles
<b>INNOVACIÓN EN PRODUCTOS Y SERVICIOS</b>	
<b>3-3</b> Gestión de los temas materiales	Innovación y digitalización
<b>3-3</b> Acciones para ofrecer productos y servicios más sostenibles	Innovación y digitalización

---

## Índice de contenidos GRI

---

Indicador Estándar GRI

[Página o respuesta directa](#)

---

### COMUNICACIONES Y MARKETING

**3-3** Comunicación y sensibilización sobre la sostenibilidad para los clientes

Gestión de los temas materiales

**Acciones de comunicación en** Comunicación y sensibilización sobre la sostenibilidad para los clientes

**sostenibilidad para los clientes**

---

### ALIMENTACIÓN Y BEBIDAS

**3-3** Restauración sostenible

Gestión de los temas materiales

**3-3** Restauración sostenible

Medidas para asegurar servicios  
de restauración sostenibles

---



centre  
convencions  
internacional  
barcelona



**Fira Barcelona**