



MODUL AJAR 9.4

MANUSIA & PERUBAHAN [PERUBAHAN SOSIAL MASYARAKAT INDONESIA DI ERA MODERNISASI]

KELAS 9
[12 x 40']

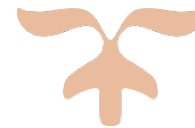
SOCIAL STUDIES DIGITAL CLASS

2026© Guru IPS SMPN 285 Jakarta
<www.guruipssmpn285jkt.online>

MODUL AJAR 4 KELAS 9 - IPS SMPN 285 JAKARTA



BY



ADY LESMANA - 2026





KEGIATAN PEMBELAJARAN AWAL I

[55']



MENJELASKAN TUJUAN BELAJAR (3')

IKTP 9.4

- Membedakan antara modernisasi dan globalisasi.
- Mendeskripsikan fenomena modernisasi dalam kehidupan masyarakat.



SALAM PEMBUKA [1']





DOA

UMUM/SESUAI KEPERCAYAAN & KEYAKINAN [5']



**MENYANYIKAN LAGU:
DAUR HIDUP
(DONNE MAULA)
[5']**



PRESENSI (MENGENAL PD) [8']



MULAI DARI DIRI

ASESMEN FORMATIF/PERMAINAN/ICE BREAKING [30']

- Hening sejenak [1']
- Perhatikan Gambar berikut (3')
- Gambar apa yang kamu lihat? (2)
- Jelaskan gambar yang kamu lihat (random, atau berurutan)
- (24')



JAWABAN ASESMEN FORMATIF

Jika gambar yang pertama dilihat: sosok pria tua

- Maka kepribadian kamu adalah orang yang tenang, jujur, dan sangat setia.
- Apabila kamu seorang pemimpin, kamu pasti akan sangat dicintai dan dihargai karena kamu seseorang yang mengandalkan analisis rasional serta memiliki inisiatif.
- Kamu bahkan memiliki jiwa penolong yang bisa diandalkan dari sisi sosial.
- Meskipun demikian, kamu adalah seseorang yang perfeksionis, sehingga rentan mudah mengalami stres.



JAWABAN ASESMEN FORMATIF

Jika gambar yang pertama dilihat: sosok wanita

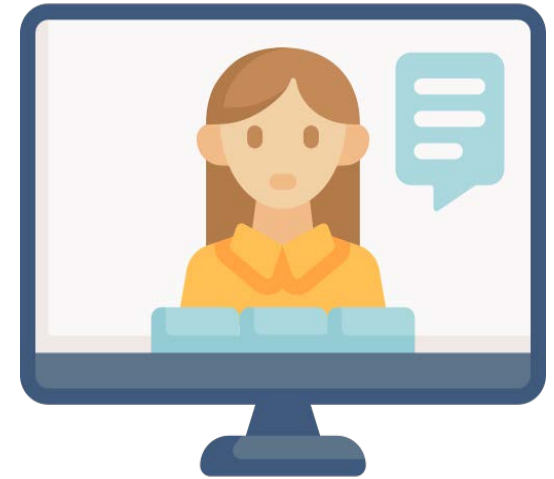
- Kamu memiliki kepribadian yang antusias, impulsif, energik. Karakter ini membuat kamu menjadi sosok yang menyenangkan dalam lingkungan sosial kamu.
- Kamu mungkin seseorang yang tidak terlalu suka dengan rutinitas itu-itu saja dan tanpa komunikasi dengan orang secara langsung.
- Kamu memiliki empati yang baik dan berpotensi memengaruhi orang di sekitar kamu ke arah yang positif.
- Tetapi, sosok dengan kepribadian seperti ini bisa saja memiliki rasa ambisius yang memicu kesalahpahaman.
- Kamu yang memiliki kepribadian seperti demikian harus selalu menjaga komunikasi agar semua orang bisa dengan mudah memahami maksud kamu.



KESEPAKATAN KELAS IPS DIGITAL - SMPN 285 JAKARTA



Gawai
SKK**



QUOTE OF THE DAY (3):

“Jika kamu berpikir kamu terlalu kecil untuk membuat sebuah perubahan, cobalah tidur di ruangan dengan seekor nyamuk.”

(Dalai Lama)



KEGIATAN PEMBELAJARAN INTI (EKSPLORASI KONSEP I)

[110']



PERTANYAAN PEMANTIK (20')

- Bagaimanakah kondisi masyarakat Indonesia di tengah proses modernisasi ?
- Apa itu modernisasi ?



LATAR BELAKANG

- Masyarakat Indonesia telah mengalami berbagai perubahan seiring dengan dinamika perkembangan yang dialaminya.
- Salah satu perubahan dipicu oleh modernisasi.
- Awal Era modernisasi di Indonesia dimulai pada masa kolonial. Mekanisasi pertanian, pembangunan pabrik, pengadaan alat transportasi baru, dan sebagainya.
- Era modernisasi yang paling signifikan terjadi di masa kemerdekaan, saat Indonesia sudah berhasil membangun pondasi dasar pembangunan dan mulai mengikuti arus kemajuan dunia.
- Masa-masa puncak modernisasi ± tahun 70-80an hingga saat ini.



KAMPUNG ADAT CIPTAGELAR

Manfaatkan Teknologi, Fakta-fakta Unik Kampung Adat Ciptagelar di Kawasan Geopark Ciletuh

admin by **admin** — Selasa 20 Juli 2021



https://jurnalsukabumi.com/2021/07/20/manfaatkan-teknologi-fakta-fakta-unik-kampung-adat-ciptagelar-di-kawasan-geopark-ciletuh/#google_vignette



MODERNISASI (1)

- Modernisasi [**modernus**]: *modo dan ernus* [Latin]. *Modo* = cara; *ernus* = masa kini. *isasi* = proses.
- Sebuah proses menuju cara-cara masa kini.
- Modernisasi (KBBI): Proses pergeseran sikap dan mentalitas warga masyarakat untuk dapat hidup sesuai dengan tuntutan masa kini.”



MODERNISASI (2)

- Modernisasi sering dipahami proses perubahan dari cara hidup tradisional menuju cara hidup modern.
- Pemahaman tersebut kurang tepat: Cara hidup masyarakat kampung adat Ciptagelar Jawa Barat, masih sangat tradisional, mereka tetap mampu mengembangkan pembangkit listrik secara mandiri, memiliki saluran TV, hingga menyediakan wifi.



CIRI MASYARAKAT MODERN

- Masa modern seiring berkembangnya iptek yang mendorong terciptanya mesin dan alat untuk mempermudah aktivitas kehidupan.
- Diawali berbagai penemuan penting pada Revolusi Industri, di Eropa, modernisasi menyebar ke seluruh dunia hingga kini.
- Modernisasi mendorong terjadinya perubahan sosial.
- Ciri-ciri masyarakat yang mengalami modernisasi
 - ✓ Segi pola pikir: memiliki cara pandang dan sikap yang lebih rasional dan ilmiah (menghargai ilmu pengetahuan), pemikiran terbuka (*open minded*) terhadap perubahan.
 - ✓ Segi aktivitas sehari-hari, menggunakan dan menerapkan teknologi dalam keseharian.



MISKONSEPSI MODERNITAS



Modern adalah meninggalkan tradisi



Modern adalah mengikuti kehidupan Eropa



Modern adalah menggunakan alat-alat canggih



Modern adalah hidup terpisah dengan alam



ASESMEN 9.4.1

“IDENTIFIKASI CIRI-CIRI MODERNISASI”

- Asesmen bersifat mandiri,
- Amati masyarakat di daerah sekitarmu, lalu cermati apakah ciri-ciri modernisasi dari segi pola pikir dan corak aktivitas sehari-hari terdapat di lingkunganmu?
- Buat infografiknya, tuliskan wilayah mana, berikan gambar menarik untuk melengkapi infografik tersebut.
- Kumpulkan, dengan waktu pengerjaan 1 minggu.
- Presentasikan sesuai ketentuan dan kesepakatan kelas.





KEGIATAN PEMBELAJARAN AWAL II

[20']



DEMONSTRASI KONTEKSTUAL (RUANG KREASI/UNJUK KARYA I) [60']



KEGIATAN PEMBELAJARAN INTI (EKSPLOKORASI KONSEP II)

[40']



KEHIDUPAN MASYARAKAT INDONESIA MENYAMBUT ERA MODERNITAS (1)



Perkembangan trend fashion (berpakaian) berlangsung hingga kini. Gaya berpakaian modern tahun 70-80an berbeda dengan gaya berpakaian modern saat ini. Cara berpakaian berbagai penggemar musik, olahraga memiliki ciri khas tertentu seiring dengan perkembangan gaya berpakaian masyarakat modern.

Modernisasi perkotaan ditandai munculnya pabrik-pabrik di bidang tekstil, otomotif, teknologi, dan makanan. Di pedesaan, industrialisasi gencar mengubah alat-alat dan sistem pertanian tradisional dengan mesin-mesin dan sistem yang modern. Meluasnya lapangan kerja di perkotaan, disertai harapan meraih kehidupan modern yang lebih menarik, mengakibatkan arus perpindahan penduduk dari pedesaan menuju perkotaan secara besar-besaran (urbanisasi)



KEHIDUPAN MASYARAKAT INDONESIA MENYAMBUT ERA MODERNITAS (2)



KUALITAS PENDIDIKAN

Meluasnya akses pendidikan bagi masyarakat. Pembangunan sekolah di perkotaan dan pedesaan, mengakibatkan jumlah penduduk buta huruf berkurang drastis karena kualitas pendidikan semakin meningkat. Meningkatnya jumlah perguruan tinggi melahirkan banyak kalangan ahli di berbagai bidang.

- Taraf pendidikan berdampak pada taraf pekerjaan masyarakat industri. Lulusan sekolah dasar atau sekolah menengah cenderung menempati pekerjaan dengan penghasilan lebih rendah dari lulusan perguruan tinggi. Namun, di bidang perdagangan tidak memandang kualifikasi pendidikan.
- Kesempatan meraih sukses di bidang perdagangan dengan pendidikan yang rendah memiliki kemungkinan sulit di tengah arus perkembangan dunia yang semakin kompleks seperti saat ini.



KEHIDUPAN MASYARAKAT INDONESIA MENYAMBUT ERA MODERNITAS (3)



DUNIA HIBURAN

Sarana-sarana hiburan modern bermunculan, meluasnya bidang *entertainment melalui media massa seperti radio dan televisi*, pembangunan area hiburan dengan wahana-wahana permainan modern. Perkembangan media massa mendorong kemajuan dalam industri musik dan film.

Simbol modernisasi di bidang hiburan: dibangunnya Dunia Fantasi (Dufan) di Ibukota sebagai wahana permainan modern, di Ancol, Jakarta. Dicanangkan pemerintah Orde Lama, namun baru terealisasi masa Orde Baru, pada tanggal 29 Agustus 1985.



KEHIDUPAN MASYARAKAT INDONESIA MENYAMBUT ERA MODERNITAS (4)



Masyarakat lebih senang mengonsumsi produk-produk modern dibanding produk tradisional. Produk-produk tersebut tersaji di *pusat* perbelanjaan modern (*mall*). Cara-cara tradisional dalam keseharian mulai ditinggalkan.

Masyarakat lebih memilih menggunakan: pakaian model negara luar dibandingkan pakaian khas daerahnya, alat-alat elektronik dibandingkan alat-alat tradisional, bahan cuci sabun kemasan dibandingkan bahan tradisional, obat-obatan farmasi dibandingkan obat-obatan herbal, Kondisi tersebut berlanjut hingga cara-cara tradisional hampir menghilang dan tidak diketahui lagi oleh generasi muda.





- a. Kegiatan industri elektronik dengan teknologi modern;
- b. Kegiatan perdagangan barang dan jasa terpadu sebagai pasar modern (Mall);
- c. c) sistem transportasi di ruang perkotaan.

Kegiatan ekonomi di perkotaan umumnya pengolahan bahan jadi, seperti industri, pelayanan jasa, pusat pelayanan kesehatan, pusat pendidikan, dan pusat pemerintahan. Kegiatan ekonomi ruang perkotaan umumnya memerlukan tenaga kerja terampil dan pendidikan yang memadai.



WESTERNISASI

Proses pembaratan atau peniruan budaya barat. Dalam hal ini kita perlu berhati-hati karena modernisasi sering disalahartikan sebagai westernisasi. Menjadi modern adalah mengikuti budaya barat. Hal tersebut tentu saja kurang tepat karena modernisasi adalah proses pembaruan yang tidak terikat pada budaya tertentu.



DEMONSTRASI KONTEKSTUAL (RUANG KREASI/UNJUK KARYA II)

[40']



ASESMEN 9.4.2

“WESTERNISASI DAN MODERNISASI”

- Menurutmu apa yang menyebabkan modernisasi sering disalahartikan sebagai westernisasi?
- Lalu bagaimana sikap yang tepat untuk menyikapinya?
- Jawab pertanyaan ini secara mandiri.
- Kumpulkan hasil.
- Presentasi dilakukan oleh peserta didik secara acak/pilihan/random.





KEGIATAN PEMBELAJARAN AWAL II

[20']



DEMONSTRASI KONTEKSTUAL (RUANG KREASI/UNJUK KARYA III) [115']



ASESMEN 9.4.3

“IDENTIFIKASI KEHIDUPAN DESA & KOTA” [45’]

ASPEK	DESA	KOTA
WILAYAH		
PENDUDUK		
MATA PENCAHARIAN		
INFRASTRUKTUR		
KARAKTERISTIK PENDUDUK		

- Analisislah perbedaan desa dan kota dari aspek yang tersedia pada tabulasi.
- Kerjakan secara mandiri.



ASESMEN 9.4.4 (1)

“MENGANALISIS PERUBAHAN SOSIAL” [70]

OBSERVASI & STUDI KASUS

Langkah 1. Observasi Mandiri.

Setelah mengalami perkembangan yang signifikan sejak beberapa puluh tahun yang lalu, modernisasi masih berlanjut hingga hari ini.

Jelaskanlah satu contoh modernisasi yang sedang terjadi dalam kehidupan masyarakat di sekitarmu saat ini. Tuliskan hasil pencarianmu di buku catatan.

Langkah 2. Diskusi Kelas.

Bagikan hasil temuanmu dalam forum diskusi kelas.



ASESMEN 9.4.4 (2)

“OBSERVASI DAN STUDI KASUS” [70’]

Studi Kasus: Fenomena Konsumerisme

Salah satu dampak dari modernisasi adalah terjadinya fenomena konsumerisme. Konsumerisme adalah **sebuah faham yang membuat seseorang melakukan proses konsumsi secara berlebihan dan tidak wajar. Konsumerisme memengaruhi setiap orang baik secara sadar maupun tidak sadar.** Hal itu terjadi seiring dengan tersedianya produk-produk modern di masyarakat dan gencarnya iklan di berbagai jenis media.



ASESMEN 9.4.4 (3)

“OBSERVASI DAN STUDI KASUS” [70’]

Ciri-cirinya adalah seseorang tidak lagi menilai sesuatu dari kegunaannya, namun dari merk atau harganya. Semakin bermerk atau mahal harga sebuah barang, maka semakin bernilailah barang tersebut. Ciri lainnya adalah seseorang lebih mementingkan penampilan sebuah barang daripada isinya. Akhirnya orang-orang yang terpengaruh konsumerisme cenderung akan mengikuti trend untuk mendapatkan sesuatu yang sebenarnya tidak dibutuhkan. Hingga terjadilah situasi di mana seseorang tidak bisa membedakan antara kebutuhan dan keinginannya. Hal tersebut tentu perlu kita antisipasi.



ASESMEN 9.4.4 (3)

“OBSERVASI DAN STUDI KASUS” [70’]

Ikuti empat langkah berikut:

Langkah 1. Amati (Kelompok)

Amati lingkungan sekitarmu, cari tahu jawaban pertanyaan berikut:

- Apakah teman-teman atau orang-orang di sekitarku sudah terpengaruh oleh gaya hidup konsumerisme?
- Bagaimana pendapat mereka (3 orang) tentang konsumerisme?

(Jika mereka belum mengetahui konsumerisme, jelaskanlah terlebih dahulu secara singkat.)

Langkah 2. Catat (Mandiri)

Selama proses mencari informasi, catat hal-hal yang kalian temukan di kertas atau buku catatan.



ASESMEN 9.4.4 (4)

“OBSERVASI DAN STUDI KASUS” [70’]

Langkah 3. Diskusi (Kelas)

Bagikan hasil pengamatanmu di kelas. Lalu diskusikan pertanyaan berikut:

- Apakah aku sendiri selama ini terpengaruh oleh gaya hidup konsumerisme?
- Apa dampak-dampak negatif dari konsumerisme dan bagaimana cara kita mengantisipasinya?

Langkah 4. Laporkan (Mandiri)

Tuliskan hasil observasimu dalam sebuah laporan dengan format, tuliskan nama dan kelas di sudut kiri/kanan format tersedia:



ASESMEN 9.4.4 (5)

“OBSERVASI DAN STUDI KASUS” [70’]

Poin	Pertanyaan Panduan	Keterangan Jawaban
Hasil Pengamatan	Apakah teman-teman atau orang-orang di sekitarku sudah terpengaruh oleh gaya hidup konsumerisme? Bagaimana pendapat mereka tentang konsumerisme?	
	Apakah aku sendiri selama ini ternyata terpengaruh oleh gaya hidup konsumerisme?	
Hasil Diskusi	Apa dampak-dampak negatif dari konsumerisme dan bagaimana cara kita mengantisipasinya?	
Refleksi	Apakah aku sudah melakukan tahapan kegiatan observasi ini dengan optimal? Apa yang belum berjalan dengan baik? Apa yang akan aku perbaiki di aktivitas observasi berikutnya?	



KESIMPULAN, REFLEKSI, PENUTUP [25']

Setelah mempelajari materi **Modernisasi**,

- Kesimpulan apa yang dapat kalian ambil dari materi tersebut?
- Pengetahuan apa saja yang kamu peroleh?
- Sikap apa yang dapat kamu kembangkan dalam menyikapi Modernisasi yang terjadi?
- Menurut kalian bagaimanakah cara untuk menjaga adat budaya tradisional masyarakat pada modernisasi saat ini?
- Ungkapkan rasa syukurmu akan kebaikan Tuhan, atas perubahan positif yang terjadi akibat modernisasi pada Bangsa Indonesia.



**Thank
You!**

*Bunga mawar harum baunya
Tumbuh subur di taman kota
Terus belajar sepanjang masa
Agar sukses masa depan kita*

KELAS DIGITAL IPS

Tetap SEMANGAT, Raih PRESTASI, Namun Tetap RENDAH HATI!

SOCIAL STUDIES DIGITAL CLASS

2026© Guru IPS SMPN 285 Jakarta
<www.guruipssmpn285jkt.online>