



# Memoria de sostenibilidad

—2023

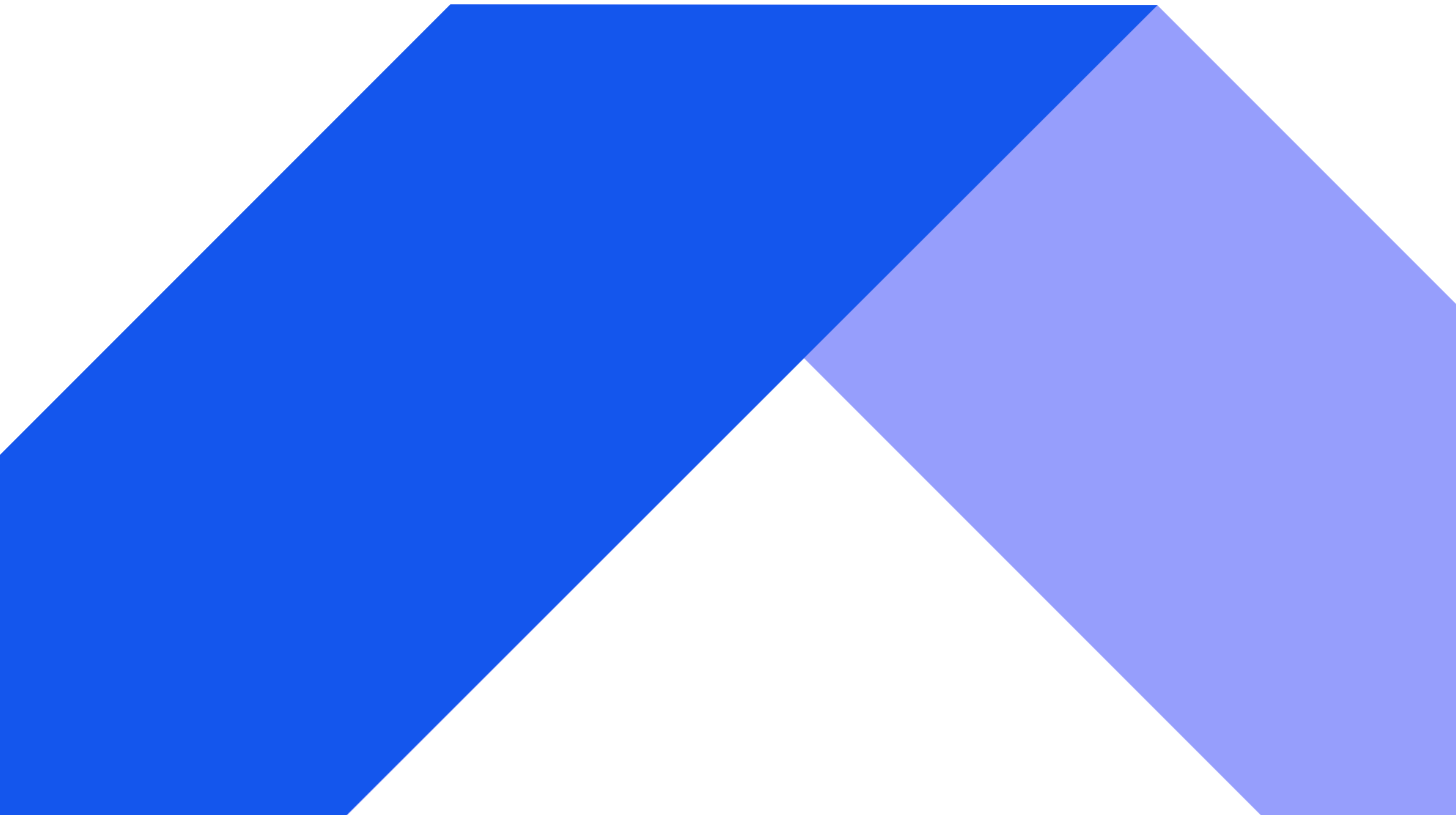
CCIB es una experiencia única  
en Barcelona para eventos  
profesionales que marcan  
un antes y un después

# Contenido

|  |    |
|--|----|
| <b>Carta del Director General</b>                        | 04 |
| <b>El CCIB en 2023:<br/>un año de avances y desafíos</b> | 10 |
| <b>El CCIB</b>   | 22 |
| <b>Quiénes somos</b>                                     | 24 |
| Fira de Barcelona<br>CCIB                                |    |
| <b>Qué hacemos</b>                                       | 26 |
| Modelo de negocio  |    |
| Líneas de negocio  |    |
| Servicios y productos sostenibles                        |    |
| Eventos sostenibles                                      |    |
| Restauración sostenible                                  |    |
| Innovación y digitalización                              |    |
| <b>Cómo lo hacemos</b>                                   | 38 |
| Filosofía organizativa                                   |    |
| Nuestra hoja de ruta                                     |    |
| Objetivos de Desarrollo Sostenible                       |    |
| Estrategia de sostenibilidad                             |    |
| Buen gobierno  |    |
| Órganos de gobierno                                      |    |
| Ética empresarial  |    |
| <b>Para quiénes lo hacemos</b>                           | 48 |
| Nuestros grupos de interés                               |    |
| Análisis de doble materialidad                           |    |

|  |    |
|--|----|
| <b>El CCIB y las personas</b>                            | 52 |
| <b>Equipo comprometido</b>                               | 54 |
| Empleo de calidad  |    |
| Bienestar y conciliación                                 |    |
| Talento y desarrollo profesional                         |    |
| Diversidad, igualdad y no discriminación                 |    |
| Accesibilidad  |    |
| Salud y seguridad  |    |
| <b>Cadena de valor responsable</b>                       | 62 |
| <b>Impacto en la comunidad local</b>                     | 64 |
| Acción social  |    |
| Inversión en la comunidad                                |    |
| <b>Clientes sensibilizados</b>                           | 68 |
| Salud y seguridad  |    |
| Privacidad de datos                                      |    |
| Comunicación sobre sostenibilidad                        |    |
| <b>El CCIB y el medio ambiente</b>                       | 72 |
| <b>Lucha contra el cambio climático</b>                  | 74 |
| Huella de carbono  |    |
| Compensación de emisiones                                |    |
| <b>Consumo responsable</b>                               | 82 |
| Eficiencia energética                                    |    |
| Gestión del agua   |    |
| Consumo de materiales                                    |    |
| <b>Economía circular y uso eficiente de los recursos</b> | 88 |
| Gestión de residuos                                      |    |
| Moqueta ferial   |    |
| Señalética   |    |
| <b>Índice de Estándares GRI</b>                          | 92 |

# Carta del **Director General**





**Marc Rodríguez**  
 Director General del CCIB

**Apreciados clientes, proveedores,  
 partners y colaboradores:**

El CCIB ha vivido un 2023 muy intenso y ha logrado unos resultados históricos en un año de gran actividad y nuevos proyectos. Tal como hacemos desde 2011, volvemos a presentar una **nueva Memoria de Sostenibilidad**, elaborada de acuerdo con el Global Reporting Initiative (GRI), el estándar de referencia internacional para dar cuenta de nuestra actividad en materia de sostenibilidad ambiental, acción social y gestión económica.

En el ámbito económico, el balance de 2023 ha sido excelente, con una **facturación récord** de 43,4 millones de euros, 92 eventos y 370.000 visitantes. Estos resultados nos permiten

continuar innovando, ejerciendo de **motor económico** y consolidando los congresos y las convenciones como **polo de conocimiento** en ámbitos como el médico y el tecnológico.

En el ámbito medioambiental, hemos detectado un incremento en el deseo de conseguir **eventos cada vez más sostenibles**. Nuestro camino es acompañarles en este objetivo y ser un ejemplo. Para ello, apostamos por una **economía circular**, trabajamos en la **reducción de las emisiones y los residuos**, y fomentamos una **educación medioambiental**. Entre las principales cifras, hemos reducido nuestras emisiones en un 19 %, gracias a la electricidad 100 % renovable que

Los excelentes resultados nos permiten continuar innovando, ejerciendo de motor económico y consolidando los congresos y las convenciones como polo de conocimiento en ámbitos como el médico y el tecnológico.

utilizamos en el CCIB y en Fira de Barcelona. Además, como hacemos desde el 2009, hemos vuelto a **calcular y compensar** nuestras emisiones de CO<sub>2</sub> en proyectos locales certificados.

La **innovación** y la **digitalización** son clave para conseguir un menor impacto ambiental. Hemos continuado modernizando las instalaciones con nueva iluminación, aislamientos y sistemas de climatización eficientes. Acciones que se suman a una larga lista de iniciativas, todas ellas alineadas con los **Objetivos de Desarrollo Sostenible (ODS)** de las Naciones Unidas, y con las exigentes certificaciones que nos evalúan, como la **ISO 20121** de gestión de eventos sostenibles, la **ISO 22000:2018** de seguridad alimentaria o la **certificación Biosphere** de sostenibilidad turística.

En el ámbito social, mantenemos el firme compromiso de dejar un **impacto positivo en la sociedad**. Colaboramos en proyectos que ayudan a mejorar la calidad de vida de las personas, en especial de aquellas que sufren un mayor riesgo de exclusión social. En 2023, hemos participado en 34 acciones y hemos destinado más de 375.000 euros a **donaciones de alimentos y de material**, a la **cesión gratuita de espacios y servicios** o con **aportaciones directas**.

Un compromiso con las personas y, en especial, con el entusiasta equipo del CCIB, que cada día ofrece la excelencia y el mejor servicio. En esta línea, hemos incrementado la plantilla, hemos fomentado la retención del **talento**, realizado nuevas formaciones e implementado nuevas **medidas de conciliación y bienestar**. También hemos comunicado el **Código Ético** e implementado el nuevo **Plan de Igualdad**.

Finalmente, hemos renovado la imagen del CCIB con un nuevo logotipo, moderno y actual y una **nueva identidad visual**, que aplicaremos en 2024 coincidiendo con el 20º aniversario de nuestro Centro. "Making the Difference", nuestro nuevo lema, pone en valor todo aquello que nos hace únicos para generar un impacto positivo en la sociedad. **Estamos seguros de que nos espera un gran año y, con su inestimable apoyo, iniciamos 20 años más para conseguir marcar la diferencia en todos los ámbitos.**

Hemos participado en 34 acciones sociales y hemos destinado más de 375.000 euros, con donaciones de material y alimentos, cesión de espacios y servicios o aportaciones directas.

# El CCIB en 2023: un año de avances y desafíos

# Somos referentes en eventos

92

---

eventos

369.625

---

asistentes

100.000 m<sup>2</sup>

---

superficie bruta para eventos

15.000 pers.

---

capacidad máxima

ISO 20121, 22000,  
Biosphere

---

Estándares certificados



# Somos **negocio**

43,4 M€

ventas netas

88 %

facturación de eventos internacionales

374

proveedores locales

4,5/5

satisfacción de los clientes

+300 M€

impacto económico indirecto en la ciudad

55,5 %

eventos recurrentes

92,5 %

volumen de compras a proveedores locales

# Somos **personas**

136

empleados

44 %

mujeres en plantilla

2.242,5

horas de formación

99 %

plantilla con contrato indefinido

+6,3 %

plantilla CCIB (respecto a 2022)

62,5 %

mujeres en cargos directivos

100 %

personal formado en el Código Ético

# Somos **medio ambiente**

714 Tn

residuos generados

9.398 MWh

energía consumida

-18,8 %

emisiones generadas (respecto a 2022)

-97 %

t. CO<sub>2</sub> eq. de alcance 2 (respecto a 2022)

+58 %

residuos generados (respecto a 2022)

100 %

energía renovable consumida

100 %

emisiones compensadas



# Somos **comunidad**

+20

entidades colaboradoras

+1 Tn

alimentos donados

34

iniciativas de acción social

+375.000 €

aportaciones en acciones con la comunidad

BFD (Barcelona Forum District)

Socios fundadores



# El CCIB

# Quiénes somos

## Fira de Barcelona

Fira de Barcelona fue fundada en 1932 como un consorcio formado por el Ayuntamiento de Barcelona, la Generalitat de Catalunya y la Cámara de Comercio de Barcelona, combinando la titularidad pública con una gestión empresarial autónoma.

Actualmente, es líder en el mercado ferial español, en especial, en salones industriales y profesionales. Su posicionamiento se vincula con la marca Barcelona, una de las ciudades europeas más dinámicas, con más de un siglo de tradición ferial.

Fira dispone de dos grandes recintos que suman 400.000 m<sup>2</sup> de superficie bruta expositiva: el emblemático de Montjuïc y el vanguardista de Gran Via. Además, gestiona el [Centre de Convencions Internacional de Barcelona \(CCIB\)](#) desde 2021.

400.000 m<sup>2</sup>

superficie bruta para exposiciones

El CCIB constituye un motor de negocio para Barcelona y su área de influencia, a la vez que genera valor compartido junto a todos sus grupos de interés.

## CCIB

El Centre de Convencions Internacional de Barcelona (CCIB) fue inaugurado en 2004, con motivo del Fórum Universal de las Culturas. Desde entonces, es un referente en la organización de eventos de ámbito europeo. Se encuentra en el distrito tecnológico y de negocios de **22@**, situado en Barcelona.

La gestión por parte de Fira de Barcelona ha permitido al CCIB ganar competitividad, reforzar su posicionamiento internacional y realizar una gestión integral de sus principales recintos feriales en la ciudad.

369.625

visitantes y profesionales

+300 M€

impacto económico en Barcelona y su entorno

100.000 m<sup>2</sup>

superficie bruta para eventos

# Qué hacemos

El Centre de Convencions Internacional de Barcelona (CCIB) es reconocido como referente europeo en la organización de eventos, además de uno de los principales recintos de congresos del sur de Europa.

## Modelo de negocio

Está especializado en congresos, convenciones, presentaciones de productos, reuniones y jornadas, así como otro tipo de eventos.

### Arquitectura

El CCIB está formado por dos edificios de gran valor arquitectónico: el **Centro de Convenciones** y el **Auditori Fòrum CCIB**. En ellos, ofrece servicios enfocados en satisfacer las necesidades que requiera cada ocasión.

Haz un *tour virtual* [aquí](#)





## Centro de Convenciones

- Edificio versátil y multifuncional, ideado para dar protagonismo a la luz. **Todas las salas cuentan con luz natural** y la fachada fue diseñada para crear el menor impacto en el entorno
- **39 Salas diáfanas** (3 plantas y 2 mezzanines)
- **11.340 m<sup>2</sup> Sala Polivalente** (8 espacios modulables)
- **Banquet Hall** con vistas al mar



## Auditori Fòrum CCIB

- Edificio con forma de **triángulo equilátero**, conectado al Centro de Convenciones a través de una rambla de conexión subterránea de 116 m
- **Ideado para acoger cualquier evento y espectáculo**, su fachada rugosa dispone de amplios interiores y salas diseñadas como espacios híbridos
- **3.084 butacas** (2.341 en platea y 743 en anfiteatro)
- **420 m<sup>2</sup> escenario** con cabinas de traducción
- **10 camerinos**



# Líneas de negocio

## Señalética

Servicio integral de diseño, producción e implementación de los diferentes elementos de señalética (banderolas, *banners*, vinilos, bastidores, lonas, *photocalls*).

## Mobiliario

Mobiliario y accesorios disponibles para alquilar e integrar en las salas del evento y en la zona de registro. Mobiliario estándar / de diseño.

## Audiovisuales

Todos los eventos incorporan una amplia gama de productos audiovisuales de última generación en las áreas de sonido, *rigging*, vídeo y producción, iluminación y cabinas de traducción. AV / Packs AV.

## Exposición

Servicio integral para la planificación de exposiciones y ferias, que incluye la creación de espacios modulares, mobiliario, moqueta y soporte técnico durante toda la duración del evento.

## Restauración

Extraordinaria oferta gastronómica gestionada por un equipo integral de profesionales en los 3.000m<sup>2</sup> de cocinas y espacios exclusivos en el centro.

## Decoración floral

Composiciones florales y plantas para embellecer los distintos espacios del evento, tanto para las mesas de presidencia o de restauración como la realización de jardines verticales.

## Limpieza

Servicio de limpieza fijo específico para cada evento acompañado por un equipo con gran experiencia y profesionalidad que mantiene todas sus instalaciones en perfectas condiciones.

## Seguridad

Un equipo de seguridad y elementos tecnológicos de última generación certifican la mejor protección física para las personas y las instalaciones.

## Primeros auxilios

Atención médica inmediata a cualquier persona que lo requiera (servicio de ambulancia obligatorio en eventos de más de 2.000 personas).

## Azafatas/Azafatos

Servicio auxiliar de azafatas y azafatos con idiomas durante la celebración de eventos (registro, guardarropa, soporte en los eventos y stands).

## Instalaciones eléctricas

Proyección y ejecución de instalaciones eléctricas de baja tensión para cubrir las necesidades de cualquier evento (conexión, cuadros eléctricos, cableado y generadores).

## Logística

La planificación, organización y soporte de los servicios de logística son clave para el buen funcionamiento del evento (recepción de paquetería, coordinación de montaje y desmontaje, control de asistentes y flujo de asistentes, control de uso de ascensores, escaleras mecánicas y montacargas).

## Tecnología de la información

Especialistas con gran conocimiento en tecnologías de redes dan asistencia a internet, Wi-Fi, telefonía y servicios de informática.

## Ofimática

Servicio de fotocopiadoras e instalación, además de paquetes de folios.

## Escenografía

Creación e instalación de elementos decorativos en las artes escénicas de los eventos (cortinas, telones, escenarios, pantallas, telas y accesorios).

## Traducción simultánea

Servicio de intérprete que traduce al idioma del espectador el discurso de los ponentes de forma simultánea.

## Fotografía y otros

Servicio de fotografía o vídeo para documentar gráficamente los momentos más memorables del evento y otros servicios como material de oficina.

# Servicios y productos sostenibles

Como centro referente en la organización de eventos, estamos comprometidos en hacerlos más sostenibles, tanto desde el punto de vista ambiental como social. Por ello, desde 2014, disponemos de un **Plan de Responsabilidad Social Corporativa**, el cual nos permite desarrollar una actividad sostenible desde el punto de vista económico, social y ambiental.

## Eventos sostenibles

En los últimos años, hemos percibido un aumento en el interés y la demanda de la organización de eventos más sostenibles por parte de grupos de interés como clientes, organizadores, asistentes, etc. Por ello, hemos puesto a su disposición herramientas como:

- Políticas ambientales, disponibles en nuestra [web corporativa](#).
- Documento informativo en materia ambiental. Éste se envía a todos los clientes interesados en realizar un evento sostenible, lo que nos permite concienciarles sobre la necesidad de tener presente el cuidado del medio ambiente en los eventos.
- Registro de todas las acciones realizadas. Esto nos permite trazar la información y así continuar mejorando e implementando nuevas medidas.
- Comunicación continuada con los clientes, a través de [sustainability@ccib.es](mailto:sustainability@ccib.es).

Para hacer posible eventos más sostenibles, ofrecemos a nuestros clientes proveedores y servicios que cumplan con los requisitos ambientales.

- Certificación **ISO 20121 de Gestión de Eventos Sostenibles**, lo que refleja nuestro compromiso con la protección del medio ambiente y la responsabilidad con el entorno, la transparencia y la integridad de nuestra actividad. Se audita anualmente y es liderada por el Director de Instalaciones y Mantenimiento, con el apoyo de otros departamentos.



- El CCIB ha obtenido en 2019 la **distinción Biosphere** por su gestión sostenible y promoción del turismo responsable. El centro se sitúa entre las 50 primeras empresas adheridas al Compromiso de Sostenibilidad Turística Barcelona.



Biosphere, iniciativa promovida por el Ayuntamiento de Barcelona, la Cámara de Comercio y Turismo de Barcelona, reconoce los establecimientos turísticos que operan por una gestión responsable con el medio ambiente, la cultura, las condiciones laborales, la equidad de género y el retorno social y económico.

Barcelona, como primera ciudad del mundo en conseguir la Certificación Biosphere de destino turístico sostenible, ha iniciado en 2019 el proceso para extender el distintivo entre las empresas turísticas. El Compromiso Barcelona Biosphere está basado en un manual de buenas prácticas que recoge los 17 Objetivos de Desarrollo Sostenible (ODS) de las Naciones Unidas, a través del cual se obtiene el distintivo Biosphere que ostenta la ciudad.

## Restauración sostenible

La restauración es una parte fundamental de los eventos que gestionamos. Disponemos de nuestro propio servicio de Food & Beverage, que ofrece una amplia variedad de menús, adaptados a las necesidades de cada evento. También contamos con opciones para realizar un servicio más sostenible, como servir los alimentos en **materiales reutilizables o reciclables**, así como ofrecer **alimentos ecológicos o de proximidad**.

En nuestro servicio de restauración, nos aseguramos de ofrecer la opción más sostenible posible, a la vez que una experiencia gastronómica de calidad.

Para garantizarlo, las cocinas del CCIB están certificadas con la **ISO 22000:2018 de Seguridad Alimentaria**, que asegura el cumplimiento de los máximos estándares en todos los procesos, desde la compra en materias primas hasta el servicio en mesa.



## Medidas para una restauración más sostenible

- Uso de tetrabriks 100 % reciclables en sustitución de botellas de plástico en los *coffee breaks*
- Vasos para los coffee breaks de papel 100 % reciclables
- Cápsulas de café biodegradables
- Café ecológico de origen local
- Disponibilidad de comida ecológica
- Productos procedentes de proveedores locales
- Vajilla y cubiertos reutilizables, desechables o biodegradables (según el servicio)
- Bolsas reutilizables para los servicios de *bag lunch*
- Adaptación a restricciones alimentarias, opciones de menús saludables, menús especiales (vegano, vegetariano, halal, kosher)
- Uso de botellas de vidrio para refrescos y aguas de los servicios de bufés, almuerzos o cenas

## Innovación y digitalización

La innovación y la digitalización de los productos, los servicios y las instalaciones son cruciales para adaptarnos a las necesidades de los clientes y de sus eventos. Trabajamos constantemente en mejoras relacionadas con la **iluminación**, el **aislamiento** y los **sistemas de climatización** de las instalaciones.

### Mejoras e innovaciones en el CCIB (2023)

- Impermeabilización de la terraza acristalada de la planta P1
- Sustitución de las cañerías de agua fría para la climatización del edificio Auditori Fórum
- Renovación de las Bocas de Incendios Equipadas (BIE) y extintores
- Sustitución de cristales rotos de las ventanas de la Sala Polivalente
- Actualización del sistema de megafonía
- Nuevas estanterías para almacenaje de mobiliario, equipamiento audiovisual y rigging
- Nuevas cámaras digitales para el sistema de vigilancia (CCTV)
- Nuevos cuadros eléctricos para los stands modulares
- Adecuación del patio de césped en la planta P1 y subsanación de las filtraciones
- Inicio de la reforma en los camerinos del Auditori Fórum (camerino nº 1, sala polivalente y pasillo)
- Migración del sistema de control de edificios
- Instalación de una puerta para carga y descarga de mercancías en la fachada Willy Brandt
- Reparación de la red de rociadores
- Impermeabilización de la cubierta de la sala 211-212
- Actualización de la infraestructura de IT
- Nuevos puntos de rigging en las salas 211-212
- Nuevo mobiliario para eventos
- Nueva oficina para el personal operativo de audiovisuales y IT en la planta S0
- Sustitución del pavimento cerámico del Foyer del Auditorio

Nos mantenemos en la vanguardia de la tecnología y proporcionamos un entorno óptimo para los eventos que acogemos.

# Cómo lo hacemos

## Filosofía organizativa

El CCIB se caracteriza por su compromiso con una política empresarial basada en una cultura ética y operativa. Estos valores inspiran y guían todas nuestras actuaciones.

### Nuestros valores

#### Diversidad

Promovemos un entorno profesional que posibilite la plena realización personal y no dé cabida a ningún acto de carácter denigrante.

Apostamos decididamente por la selección, tutorización y especialización como puntos clave para garantizar la eficiencia de nuestros profesionales y la excelencia de nuestros servicios.

#### Respeto

Respetamos a nuestros socios comerciales, clientes, proveedores y competidores.

Nos esforzamos por adoptar un comportamiento ético y rechazamos cualquier acuerdo contrario a la competencia o que promueva prácticas monopolísticas o desleales.

#### Lealtad

Sometemos toda la información que comunicamos a principios de transparencia, fiabilidad y exactitud, proporcionando información sincera y de calidad.

#### Imagen

Cuidamos de nuestra imagen y reputación, velando por la integridad y protección de los activos de aquellas.

Nos regimos por una política empresarial basada en una consolidada cultura ético-corporativa.

#### Confidencialidad

Custodiamos y gestionamos los datos y la información que poseemos, cumpliendo con las cautelas necesarias.

#### Neutralidad

Mantenemos una posición política neutral, respetando el posicionamiento político libre de los trabajadores, siempre que lo hagan a nivel estrictamente personal.

#### Transparencia

Tomamos las decisiones de forma objetiva, sin consideraciones de interés personal, debiendo identificar los riesgos de conflicto de intereses y actuar en el mejor interés de la sociedad.

#### Integridad

Desarrollamos nuestras actuaciones en base a los principios de transparencia e integridad.

#### Medio ambiente

Integramos el respeto y la protección del medio ambiente en nuestra actividad cotidiana, contribuyendo a implantar un sistema de reducción de los residuos y de reciclaje de los productos al final de su vida útil.

# Nuestra hoja de ruta

Los orígenes del CCIB están basados en la gestión de un modelo de responsabilidad corporativa que desea dar respuesta al desarrollo sostenible a través de nuestra actividad, con transparencia económica, conservando el medio ambiente y mejorando el entorno social.

## Objetivos de Desarrollo Sostenible

El CCIB está alineado con los Objetivos de Desarrollo Sostenible (ODS) de las Naciones Unidas y fijamos unos objetivos claros para alcanzar nuestros compromisos.

### Priorización ODS CCIB

### Impacto prioritario

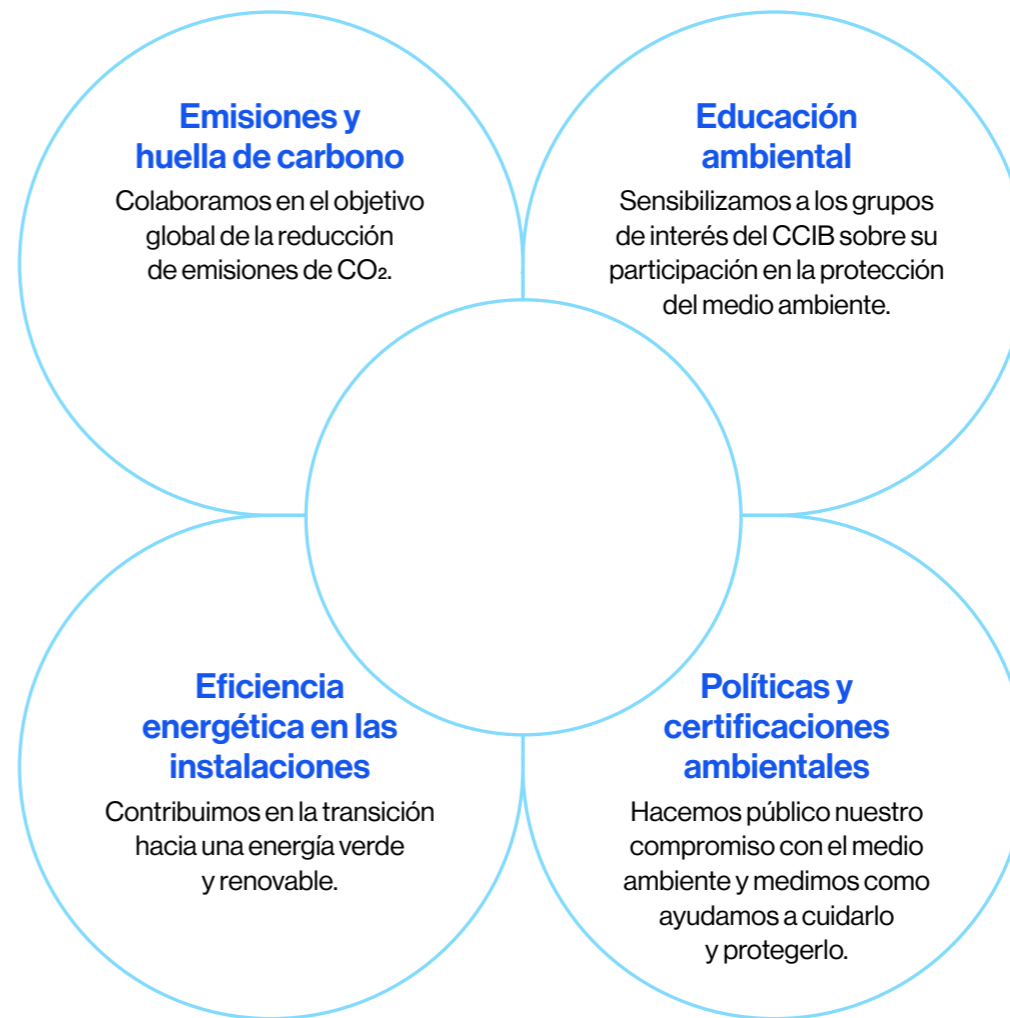


### Impacto complementario

## Estrategia de sostenibilidad

El pasado año, reformulamos nuestra estrategia de sostenibilidad, alineándola a aquellos ODS a los que contribuimos en mayor medida e integrándolos en nuestras acciones.

Nuestros **principales ejes de actuación** son:



# Buen gobierno

## Órganos de Gobierno

Los órganos de Gobierno de Fira de Barcelona son: el **Consejo General**, el **Consejo de Administración** y el **Comité Ejecutivo**.

### Comité de Dirección

Es el máximo responsable en la toma de cualquier tipo de decisión del Centro y está representado por los directivos de cada departamento.

Para la gestión del CCIB, Fira de Barcelona constituyó la sociedad filial Fira CCIB, S.L.U, participada al 100 % por Fira. Marc Rodríguez fue nombrado Director General, manteniendo la continuidad y el equipo propio del CCIB.

### Comité de Coordinación CCIB-Fira

Está formado por los máximos representantes de la Dirección del CCIB y por representantes del Comité Ejecutivo de Fira de Barcelona. Se reúne mensualmente y es el encargado de coordinar las acciones y estrategias que se aplican en el CCIB.



**Comité de Dirección**  
Áreas

**Dirección General**

**Asistencia a la  
Dirección General**

**Dirección General adjunta**

**Dirección Comercial,  
Marketing y  
Comunicación**

Ventas  
Marketing y  
Comunicación

**Dirección Proyectos**

Proyectos  
Eventos

**Dirección RR.HH**

RR.HH  
PRL

**Dirección  
Instalaciones y  
Mantenimiento**

Mantenimiento  
Instalaciones  
Eléctricas

**Dirección F&B**

Servicios operativos

Sala  
Cocina  
Logística F&B  
Project Managers

**Dirección  
Administración  
y Tecnología**

Contabilidad  
Compras  
Tecnología

IT  
AV

Logística y Mobiliario

Limpieza

Seguridad





## Ética empresarial

El CCIB opera bajo la misma normativa de *compliance* que el Grupo Fira Barcelona. Todas las actividades empresariales y profesionales cumplen estrictamente la legalidad vigente y los principios recogidos en nuestro [Código Ético](#), y que tiene como objetivo establecer unos criterios generales de actuación que, basándonos en el cumplimiento ético y normativo, orientan el ejercicio profesional de nuestra actividad.

En 2023, y a través del Portal del Empleado, se ha puesto a disposición de todo el personal el Código Ético, el Manual de Prevención de Blanqueo de Capitales, la Política de conflicto de intereses y la Política de competencia.

Durante el primer trimestre de 2024, está previsto realizar una nueva formación a todo el personal, acompañada de una actualización de todas las políticas de *compliance* del CCIB.

Por otro lado, el equipo permanente de seguridad del CCIB garantiza el cumplimiento de las normativas para evitar cualquier tipo de conducta asociada a la corrupción, sea por acción u omisión. Asimismo, vigila regularmente personas y materiales para asegurar su curso, origen o destino. A su vez, los eventos cuentan con un dispositivo de seguridad específico que garantiza que no se produzcan conductas reprobables.

Con el objetivo de prevenir riesgos de carácter penal, el CCIB implementó en 2019 un **Modelo de Prevención de Delitos**. Éste tiene como finalidad adoptar y ejecutar de manera eficaz las medidas correspondientes para prevenir y detectar posibles riesgos penales en cumplimiento con las exigencias del artículo 31 bis del Código Penal español.

# 100 %

personal formado en el Código Ético (normativa y herramientas de gestión y denuncia)

# Para quiénes lo hacemos

## Nuestros grupos de interés

La relación continuada con nuestros grupos de interés es esencial para planificar nuestra gestión y crecimiento. Las opiniones o sugerencias de todos ellos son la base de nuestras decisiones estratégicas, por lo que trabajamos para conocer en detalle sus percepciones y necesidades, e integrarlas en nuestros planes de desarrollo.

### Grupos de interés del CCIB

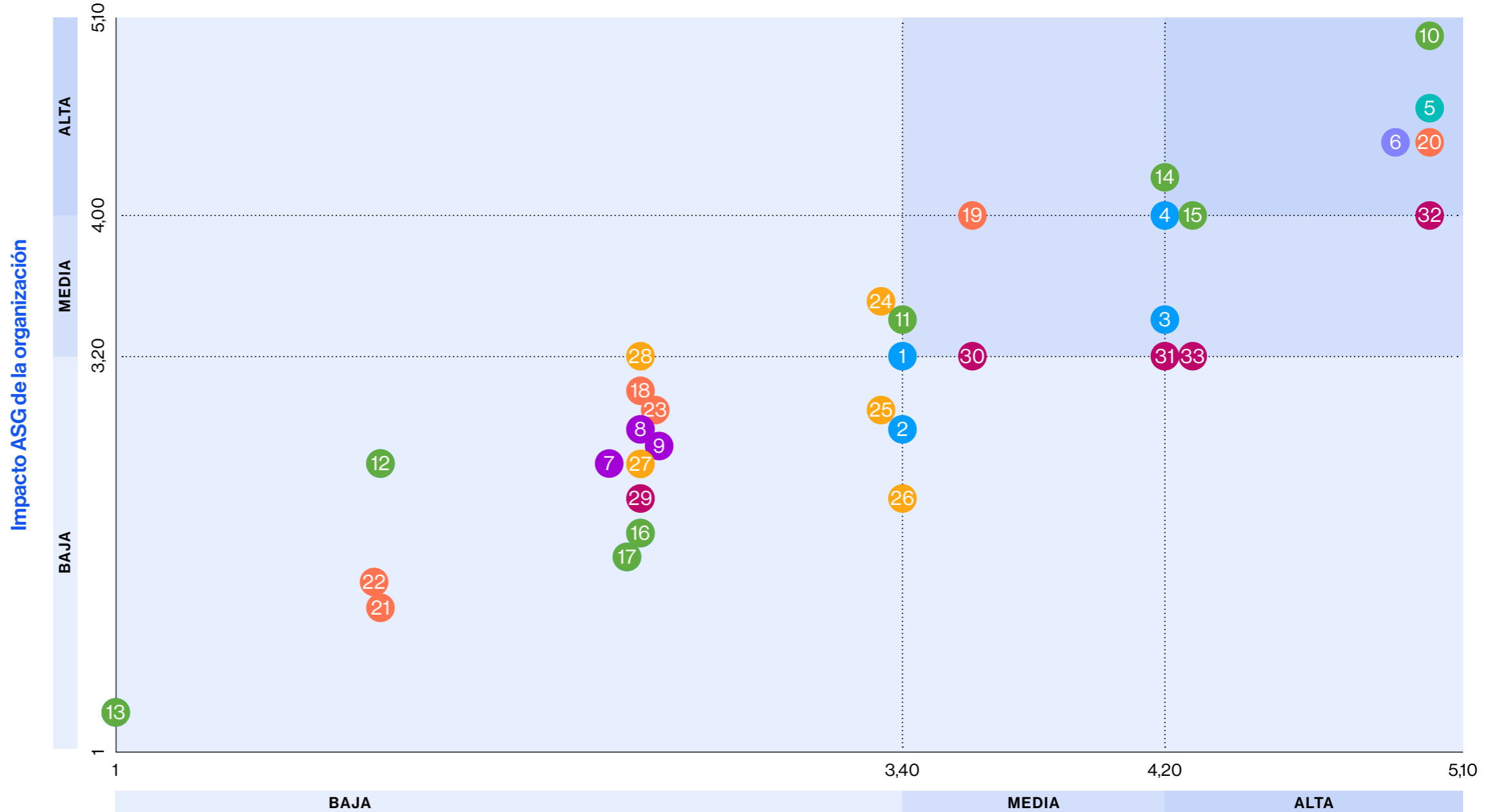
---

- |                                       |   |                            |
|---------------------------------------|---|----------------------------|
| — Dirección del CCIB                  | — Fira de Barcelona                               | — Personal                 |
| — Clientes y organizadores de eventos | — Proveedores                                     | — Asistentes a los eventos |
| — Administración y empresas públicas  | — Comunidad local: personas, entidades y empresas | — Medios de comunicación   |

# Análisis de doble materialidad

En 2022, actualizamos nuestro análisis de materialidad, integrando la perspectiva de la **doble materialidad**. Este 2023, los temas de impacto se mantienen.

- 1 Desempeño económico
- 2 Presencia en el mercado
- ▶ 3 Impactos económicos indirectos
- ▶ 4 Sostenibilidad a la estrategia empresarial
- ▶ 5 Gestión responsable de la cadena de suministro (prácticas de adquisición) y contratación sostenible por parte de los proveedores de los organizadores de eventos
- ▶ 6 Compromiso con los proveedores
- 7 Ética / Anticorrupción e integridad en los negocios
- 8 Privacidad y confidencialidad de la información
- 9 Cumplimiento normativo
- ▶ 10 Uso de recursos / Materiales / Reaprovechamiento de materiales / Economía circular
- 11 Energía / Eficiencia energética
- 12 Agua
- 13 Biodiversidad
- ▶ 14 Emisiones
- ▶ 15 Gestión de residuos
- 16 Cumplimiento ambiental
- 17 Transporte / movilidad sostenible
- 18 Empleo
- ▶ 19 Salud y seguridad laboral
- ▶ 20 Formación y educación
- 21 Diversidad e igualdad de oportunidades
- 22 No discriminación
- 23 Formación y programas centrados en la promoción de los Derechos Humanos



## Impacto financiero de la organización

- 24 Implicación en las comunidades locales (contribución social)
- 25 Alianzas sectoriales y territoriales estratégicas
- 26 Comunicación
- 27 Legado a corto y largo plazo
- 28 Prácticas para la promoción de la inclusión social
- 29 Salud y seguridad del cliente
- ▶ 30 Comunicaciones y marketing
- ▶ 31 Alimentación y bebidas
- ▶ 32 Innovación en productos y servicios
- ▶ 33 Eventos sostenibles a nivel ambiental y social

- Economía
- Proveedores
- Compromiso con los proveedores
- Ética y gobierno corporativo
- Medio ambiente
- Prácticas laborales
- Sociedad
- Productos y servicios
- ▶ TEMAS MATERIALES PRIORITARIOS
- ▶ TEMAS MATERIALES SECUNDARIOS

# El CCIB y las personas

# Equipo comprometido

## Empleo de calidad

Durante este año, hemos seguido apostando en el crecimiento de nuestro talento y hemos ampliado la plantilla para adaptarnos al incremento de la demanda de eventos.

Como resultado, hemos aumentado un 6,3 % la plantilla, que ha pasado de 128 empleados en 2022 a 136 en 2023.

**+6,3 %**

plantilla de CCIB

En 2023 hemos apostado por el crecimiento del talento.

## Bienestar y conciliación

Nuestro objetivo diario es incrementar el bienestar de nuestra plantilla. Para ello, contamos con una **Política de beneficios sociales y medidas de conciliación.**

### Beneficios sociales

- **Flexibilidad horaria** y un día de teletrabajo a la semana\*  
\*siempre que la posición lo permita
- **Mutua de vida**
- **Tickets restaurante** para el personal de oficinas y despachos
- **Mutua de salud**
- **Párquing gratuito** para coches y motos
- **Párquing para bicicletas y patinetes** eléctricos

Estas medidas no solo facilitan la **conciliación entre la vida laboral y familiar**, sino que también aumentan la productividad, mejoran el clima laboral y ayudan a retener el talento.

Además, el 100 % del personal está cubierto por convenios colectivos. El 70 % por el convenio de oficinas y despachos, y el 30 % restante por el convenio de restauración.

# Talento y desarrollo profesional

Trabajamos en la **gestión y retención del talento humano**. Un ejemplo de ello es el tiempo dedicado a la formación de nuestros empleados. Este 2023 se han empleado 2.242,5 horas a formación: 1.088 se han impartido a mujeres y 1.154,5 a hombres. Estos cursos de formación han sido valorados individualmente con una evaluación en la que, tanto el responsable del departamento como el empleado, han expresado su opinión y han valorado el año.

En ese sentido, la formación interna refleja nuestro compromiso por proporcionar al equipo las habilidades y los conocimientos necesarios para afrontar con éxito los retos profesionales, así como garantizar el cumplimiento de las normativas y de los estándares de calidad establecidos.

# +2.240h.

formación de la plantilla

Con ese fin, en el transcurso de este 2023, hemos impartido diferentes **cursos de formación internos**. Algunos de ellos se han centrado en el uso de la nueva herramienta digital, además de otros obligatorios en materia de prevención de riesgos laborales, análisis de peligros y puntos de control críticos y medidas, medios y actuaciones de autoprotección en el área de restauración.

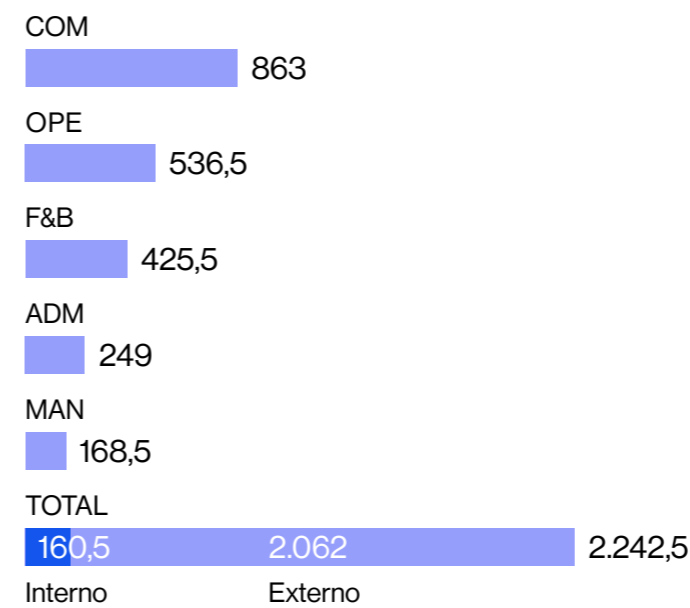
Para conseguir los objetivos en cuanto a la formación y la retención del talento, en 2023 hemos apostado por la cualificación del personal a través de un **Plan de formación**, que ha dado cobertura a las necesidades de los empleados en el desarrollo de sus tareas.

En 2024, el objetivo principal será incrementar el tiempo de formación interna para aprovechar aún más el conocimiento entre las diferentes áreas del centro, dada la especificidad de los puestos y tareas que existen.

En 2024 se realizará una formación para mejorar las competencias en materia de liderazgo, autonomía y gestión del personal.

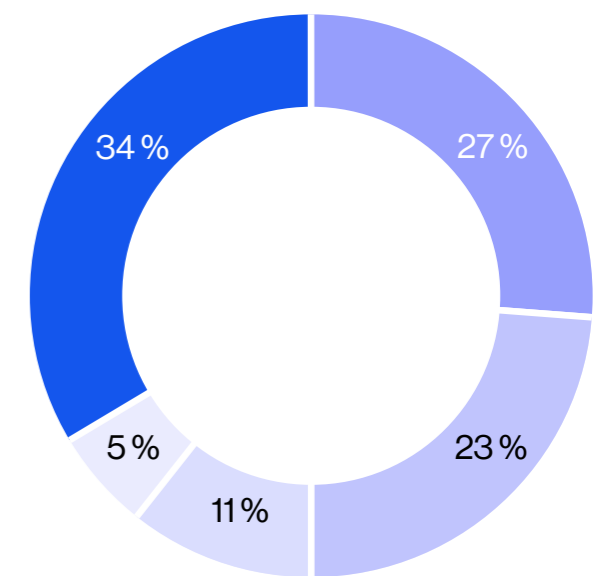
## Resumen formación 2023

### Áreas



COM (Comercial, Marketing y RRHH).  
 OPE (Operaciones)  
 F&B (Food & Beverage)  
 ADM (Administración)  
 MAN (Mantenimiento)

### Tipología de cursos



● Específicos (1) (1) Diseño gráfico, Change2Grow, AIPC, Laboral, AV...  
 ● Pri (2) (2) Inicial, Renovación Carnets Maquinaria...  
 ● Habilidades (3) (3) Gestión de equipos, liderazgo, idiomas...  
 ● Restauración (4) (4) Mantenimiento ISO 22000, Pastelería...  
 ● Herramientas informáticas (5) (5) Lingerboeck, Excel...

# Diversidad, igualdad y no discriminación

Trabajamos de forma continuada y activa en crear un entorno de trabajo igualitario, diverso e inclusivo. Garantizamos un seguimiento de la equidad en las condiciones de trabajo y la promoción profesional. Como consecuencia de esta gestión, en el CCIB no se han dado casos de discriminación de ningún tipo.

Asimismo, el **Comité de Igualdad**, renovado en 2022, ha centrado los esfuerzos en trabajar y publicar el **Plan de Igualdad**, el cual se difundirá entre los empleados durante el primer trimestre de 2024. El Comité está formado por

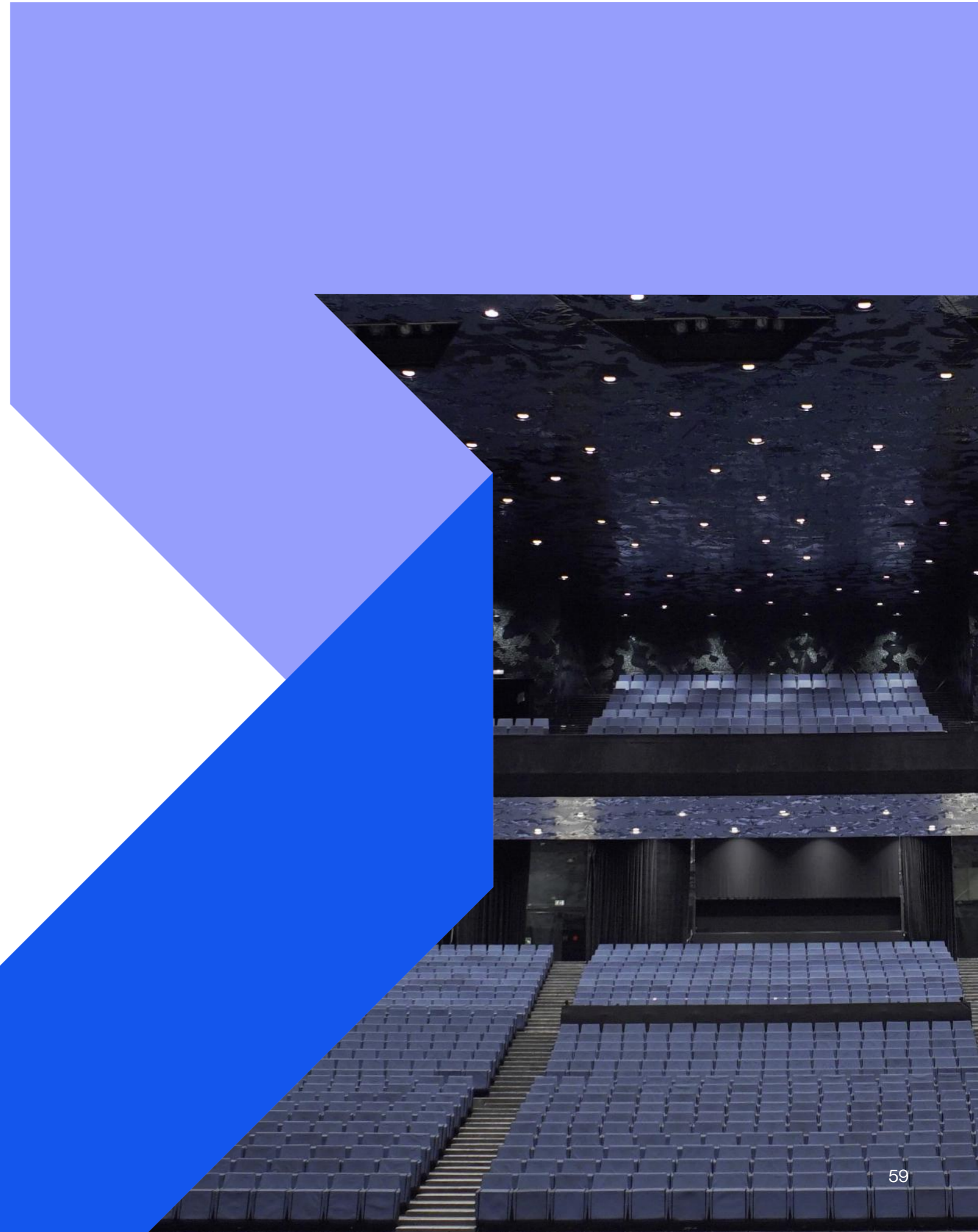
dos personas que forman parte de la empresa —un hombre y una mujer— y dos personas que forman parte del Comité de Empresa, otro hombre y otra mujer.

## Accesibilidad

El CCIB es un recinto sin barreras arquitectónicas. Nuestras instalaciones están diseñadas para garantizar la accesibilidad en todos los espacios con el objetivo de facilitar el acceso a asistentes con movilidad reducida.

### Medidas de accesibilidad en los edificios

- Accesos a pie de calle, sin escalones ni desniveles
- Varios ascensores para acceder a todas las plantas
- Pasillos con la anchura suficiente para permitir el paso de sillas de ruedas
- Disposición del mobiliario en las salas que permita la circulación a los usuarios de sillas de ruedas
- Instalación de una rampa con la inclinación adecuada, según la normativa vigente, para aquellas personas en sillas de ruedas que tengan que acceder al escenario
- Baños adaptados para usuarios de sillas de ruedas
- Asistencia a las personas que no pueden hacer uso de la escalera de servicio por parte del personal de evacuación, en caso de incendio





## Salud y seguridad

En materia de salud y seguridad laboral, nuestro objetivo es garantizar un entorno de trabajo seguro y proteger tanto al personal del CCIB como a terceros. Por ello, en 2022 elaboramos un **Plan de Protocolo**, que recoge nuestra política preventiva y la organización de la prevención de riesgos laborales dentro de la empresa. Su finalidad es evitar y gestionar adecuadamente los riesgos derivados de nuestra actividad, teniendo en cuenta la presencia de otras empresas clave para el buen funcionamiento de los eventos que organizamos.

Asimismo, contamos con la colaboración de un servicio de prevención ajeno, quien nos ayuda a cumplir cada uno de los protocolos establecidos y aporta una visión externa y especializada en materia de prevención de riesgos. Además, disponemos de personal dedicado a la **gestión de la prevención**, como es la Dirección, los comandos intermedios, los recursos preventivos, el interlocutor con el servicio de prevención ajeno, así como los trabajadores y sus representantes.

Por otro lado, hemos implementado un **sistema de gestión propio**, que nos permite establecer y aplicar diferentes procesos relacionados con la prevención de riesgos laborales.

### Procesos de cultura preventiva

- Evaluación de riesgos, planificación y seguimiento de la acción preventiva
- Comunicación de situación de embarazo o lactancia
- Comunicación, participación y consulta
- Adquisición y mantenimiento de los equipos de trabajo
- Situaciones de emergencia
- Accidentes e incidentes
- Gestión y control de la documentación
- Adquisición y control de los productos químicos
- Vigilancia de la salud
- Formación e información
- Control de equipos de protección individual
- Coordinación de actividades empresariales



# Cadena de valor responsable

Trabajamos estrechamente con proveedores locales para reducir nuestro impacto ambiental y generar un impacto positivo laboral y económico en nuestra comunidad.

Para la alineación con nuestro compromiso con la sostenibilidad, evaluamos a nuestros proveedores mediante **auditorías**. Asimismo, solicitamos que aquellos que suponen un mayor volumen de compras, dispongan de **certificados de excelencia** y cuenten con **políticas de responsabilidad social**.

## Auditorías a proveedores

- Políticas y prácticas de sostenibilidad (ambiental y social)
- Calidad, limpieza y puntualidad
- Cumplimiento de la legislación en las instalaciones en términos de seguridad industrial
- Certificaciones
- Gestión de los residuos y estado de los materiales
- Documentación sobre la coordinación de las actividades

Nuestra cultura de sensibilización y formación también pasa por nuestros proveedores. Con este objetivo, organizamos cursos relacionados con:

- Prevención de riesgos laborales y riesgos específicos relacionados con el puesto de trabajo.
- Sensibilización para los servicios de mantenimiento y limpieza para mejorar la eficiencia energética, hacer una correcta gestión de los residuos y minimizar nuestro impacto ambiental.

# 92,5 %

compras a proveedores locales

Contribuimos a la dinamización del tejido económico de nuestro entorno y a la creación de puestos de trabajo mediante la compra de productos y de servicios de proximidad a nuestros proveedores.



# Impacto en la **comunidad local**

## Acción social

En el CCIB somos conscientes del impacto ambiental y social que comporta la organización de eventos en el entorno más inmediato.

A lo largo del 2023, hemos colaborado con entidades que tienen un **impacto social positivo**. Como resultado de nuestro compromiso, hemos realizado 34 acciones que han supuesto una aportación aproximada de 375.000 €, distribuidos entre las entidades con las cuales hemos colaborado.

34

acciones de acción social

Colaboramos con entidades que comparten nuestra visión de hacer de la organización de eventos una actividad más sostenible.

## Inversión en la comunidad

El CCIB está altamente comprometido con el bienestar de su comunidad, por lo que participa en diferentes iniciativas junto a otras organizaciones, como son la donación de materiales o alimentos de los eventos, la participación en campañas de organismos sin ánimo de lucro o en iniciativas medioambientales.

+375.000 €

aportación distribuida entre las entidades colaboradoras



## Donación de materiales

12 donaciones de materiales

8 entidades

- Comedor Solidario Mestral
- Casal de Niños
- Fundación Trinijove
- Fundación Formació i Treball
- Escuela de Educación Especial Fasia
- Escuela de Educación Especial Concha Espina
- Fundación ARED
- Fundación Pere Mitjans

## Donación de excedentes alimentarios

7 ocasiones en que se han donado alimentos no consumidos durante los eventos

- Fundación Formació i Treball

## Cesión de espacios en eventos

7 eventos

- Gala Inseparables del Hospital Sant Joan de Déu
- The Festival of Consciousness de la Asociación ConFest
- Cena solidaria de la Fundación Pere Tarrés
- Reunión y cena de Navidad de la Fundación Pere Tarrés
- IX Congreso para Jóvenes de la Fundación Lo que la Verdad Importa
- La Mataró de TV3
- Ceremonia de entrega de las becas Prevent de la Fundación Prevent

## Participación en campañas

6 campañas

- Hospital Sant Joan de Déu
- Fundación Lluita contra la Sida (Gala People in Red)
- Fundación Portolà
- Fundación Pasqual Maragall
- Fundación Esclerosi Múltiple
- Fundación Trinijove

## Iniciativas ambientales

2 iniciativas junto a Barcelona Forum District

- Jornada de limpieza del fondo marino y recogida de residuos en las playas de la Mar Bella y la Nova Mar Bella de Barcelona
- Recogida de residuos en el cauce del río Besòs (Sant Adrià del Besòs)

# Cientes sensibilizados

Nos esforzamos para **garantizar la satisfacción de nuestros clientes** en cada evento que acogemos. La excelencia de nuestras instalaciones, la calidad de los servicios y la experiencia de nuestro equipo aseguran el éxito de los eventos en el CCIB, lo que nos ha permitido mantener una puntuación global de satisfacción de 4,5 sobre 5.

Nos enorgullece brindar un servicio que satisface las expectativas de los clientes.

## 4,5/5

satisfacción de nuestros clientes

Disponemos de un Plan Estratégico de Seguridad para garantizar la salud y la seguridad de los clientes.

## Salud y seguridad

Contamos con un **Plan Estratégico de Seguridad**, que establece las inversiones y las mejoras de los sistemas de seguridad disponibles, así como un **Plan de Protección**, que contiene la política preventiva y la organización de la prevención de riesgos laborales de la empresa (como el sistema de gestión de PRL, la modalidad preventiva, la integración de la prevención, las funciones preventivas o los flujos de comunicación).

Asimismo, el **equipo de seguridad**, formado por doce personas, vela por el cumplimiento de todas las normativas y protocolos de seguridad, con el objetivo de garantizar la protección de las instalaciones y las personas. Se garantiza también la salud y seguridad de los asistentes en cada uno de los eventos, gracias al apoyo de un **servicio médico externo de primeros auxilios** que se complementa con una ambulancia en aquellos eventos de más de 2.000 personas.

Además, se realizan prácticas periódicas en el uso de dispositivos de emergencia, sistemas de evacuación, uso de desfibriladores y trato con personas, con el fin de asegurar el buen funcionamiento del dispositivo de seguridad.





Nos aseguramos de que el personal externo que lleva a cabo funciones en el CCIB conozca, cumpla y haga cumplir las directrices relacionadas con la evaluación de riesgos, las normas de seguridad y las instrucciones para la coordinación de las actividades empresariales.

En cuanto a las actividades ejecutadas por el personal externo dentro de las instalaciones, se realizan diferentes acciones para la coordinación de actividades. Por un lado, se realizan visitas e inspecciones de seguridad regulares durante las fases críticas de la actividad. Por otro lado, se pone a disposición un asesor de salud y seguridad para resolver dudas e incidencias.

## Privacidad de datos

Nuestro compromiso con la privacidad del cliente también es fundamental. En los contratos con los clientes, se incluye una **cláusula de protección de datos** que especifica que el tratamiento de los datos se produce durante la relación contractual y que se conservan de acuerdo con los términos legales establecidos.

Este enfoque ha dado lugar a un historial impecable, sin ninguna reclamación por violación de la privacidad o pérdida de datos de los clientes.

## Comunicación sobre sostenibilidad

Comunicar lo que hacemos en el CCIB sobre sostenibilidad no solo da valor a la actual contribución por un desarrollo más sostenible, sino que también fomenta la sensibilización de los clientes y ayuda a promover la **organización de eventos más sostenibles**. Por ello, hacemos un seguimiento de la comunicación con los clientes y les asesoramos sobre las posibles acciones que pueden emprender para incrementar su compromiso con la sostenibilidad.

Respetamos la privacidad de la información y en ningún caso se divulga información a terceros sin la previa autorización del cliente.

# El CCIB y el medio ambiente

El CCIB demuestra su compromiso con la preservación del medio ambiente mediante una gestión energética óptima y la reducción y compensación de nuestras emisiones.

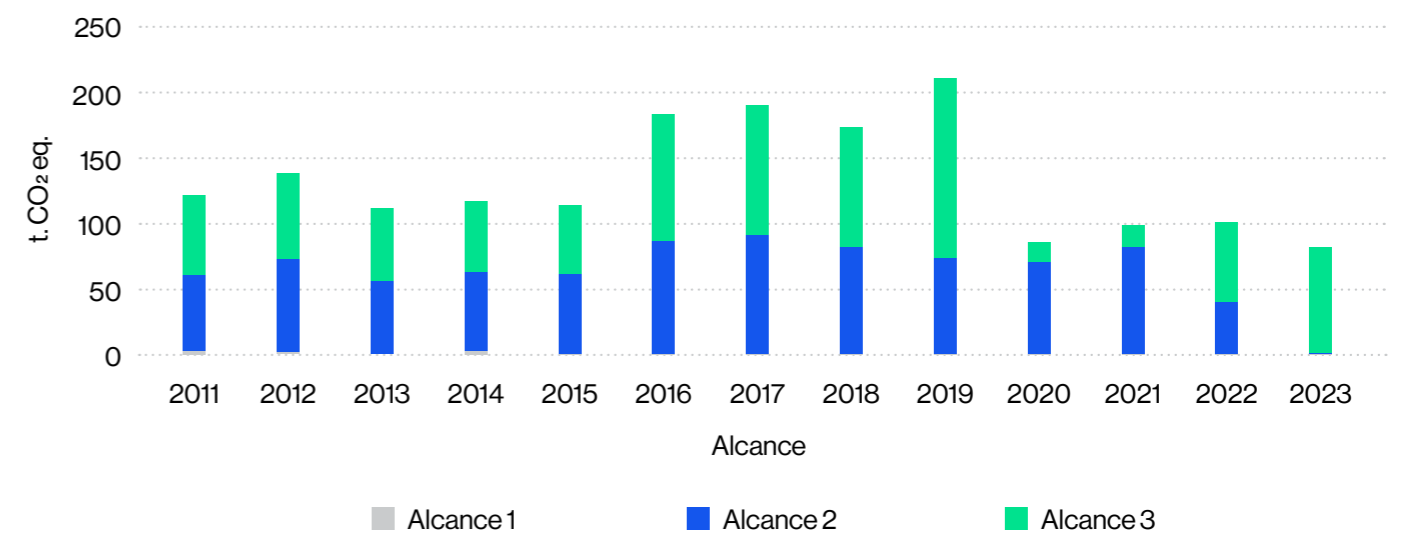
Contribuimos a reducir el impacto ambiental de nuestra actividad a través de medidas de eficiencia energética, el cálculo de la huella de carbono y una gestión más eficiente de los residuos.

# Lucha contra el cambio climático

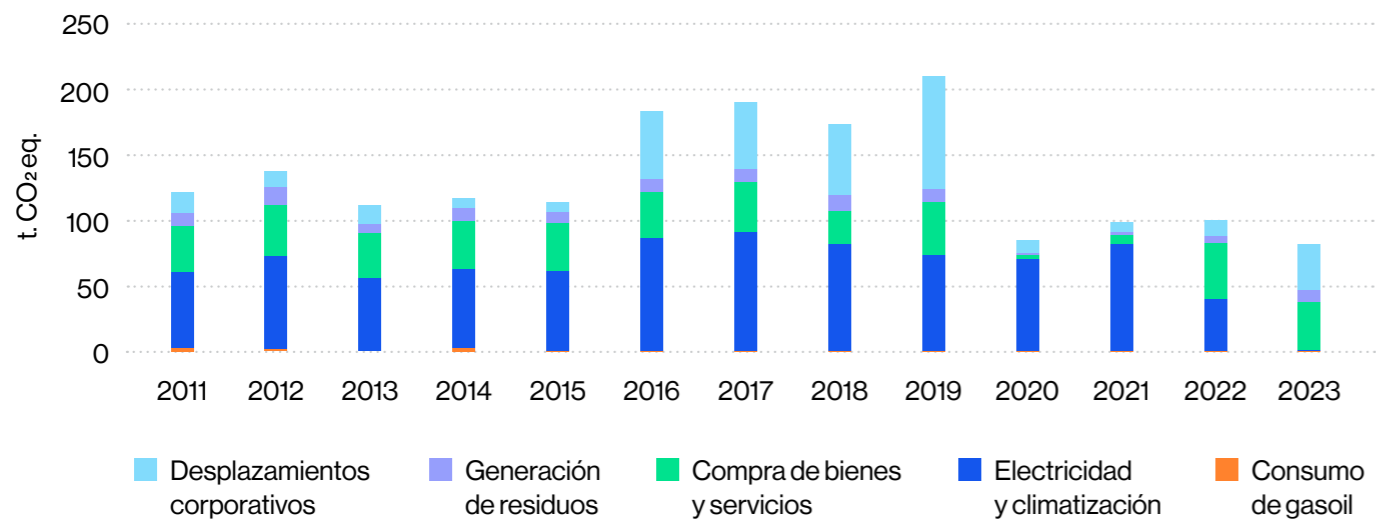
## Huella de carbono

Desde 2009, **calculamos y compensamos las emisiones CO<sub>2</sub>** generadas por nuestra actividad. Para el cálculo de la huella de carbono, recopilamos datos anuales sobre residuos, consumo energético y de agua, materiales y viajes corporativos. El cálculo de las emisiones se ha llevado a cabo en base a la metodología establecida por el Greenhouse Gas Protocol y el "Corporate value chain (scope 3) accounting and reporting standard".

### Evolución de las emisiones de GEI (t. CO<sub>2</sub> eq.) 2011-2023 por alcance



### Evolución de las emisiones de GEI (t. CO<sub>2</sub> eq.) 2011-2023 por límite operacional



Este año, hemos seguido avanzando para reducir el impacto ambiental, especialmente en las **emisiones derivadas del consumo de energía**.

# -18,8 %

Emisiones de CO<sub>2</sub>  
(respecto a 2022)

Con la mirada puesta en las dificultades ambientales y la emergencia climática, en 2023 el CCIB ha conseguido reducir las emisiones de gases de efecto invernadero (GEI) en un 18,8 % respecto a 2022, gracias a la **sustitución de fuentes de energía eléctrica convencionales por renovables**.

En 2023 se han reducido en casi un 19 % las emisiones generadas por el CCIB, en comparación con las producidas en 2022, gracias a que la electricidad consumida proviene 100 % de fuentes de energía renovable.





Centrando la visión en los diferentes alcances, el alcance 1 se ha reducido un 94 % respecto a 2011 (año base), gracias a un menor uso de los grupos electrógenos. El alcance 2 ha disminuido en un 98 % respecto al 2011 (un 97 % respecto al año pasado), principalmente debido al cambio en el subministro eléctrico, dado que la electricidad consumida en el CCIB proviene 100 % de fuentes de energía renovable. En cuanto al alcance 3, ha aumentado en un 33 % respecto al año base (un 32 % respecto a 2022), en consecuencia principalmente a un incremento del volumen de viajes corporativos en avión (asistencia a eventos del sector, participación en ferias...) respecto a los años en los que se disminuyeron por motivos sanitarios.

### Emisiones de GEI según alcance y fuentes de emisión (t. CO<sub>2</sub> eq.)

|                              | 2023         | 2022          | 2021         |
|------------------------------|--------------|---------------|--------------|
| <b>Alcance 1</b>             | <b>0,14</b>  | <b>0,14</b>   | <b>0,14</b>  |
| Gasoil                       | 0,14         | 0,14          | 0,14         |
| <b>Alcance 2</b>             | <b>1,05</b>  | <b>39,54</b>  | <b>81,92</b> |
| Energía eléctrica            | 0,00         | 38,29         | 76,66        |
| Climatización                | 1,05         | 1,25          | 5,26         |
| <b>Alcance 3</b>             | <b>80,57</b> | <b>60,86</b>  | <b>16,33</b> |
| Consumo de agua              | 0,21         | 0,21          | 0,12         |
| Consumo de papel             | 35,95        | 42,84         | 6,50         |
| Consumo de tóneres           | 0,80         | 0,57          | 0,42         |
| Generación de residuos       | 8,69         | 5,05          | 2,20         |
| Desplazamientos corporativos | 34,92        | 12,19         | 7,08         |
| <b>Total</b>                 | <b>81,76</b> | <b>100,54</b> | <b>98,39</b> |

El CCIB cuenta con cuatro plazas de aparcamiento con **punto de carga para vehículos eléctricos**, 11 plazas y 3 conexiones para patinetes eléctricos y 8 plazas y 3 conexiones para bicicletas eléctricas, las cuales pone a disposición de clientes, proveedores y trabajadores.

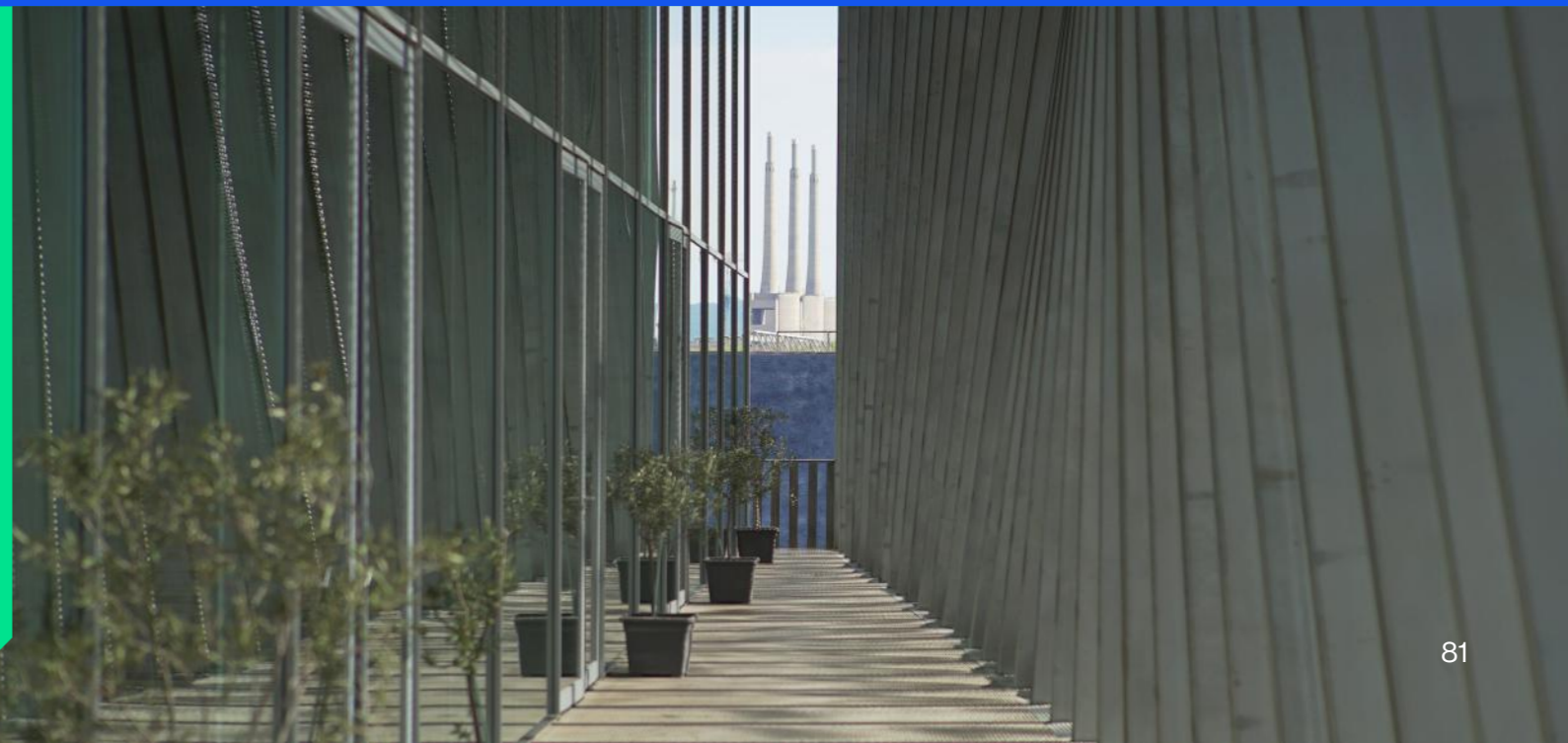
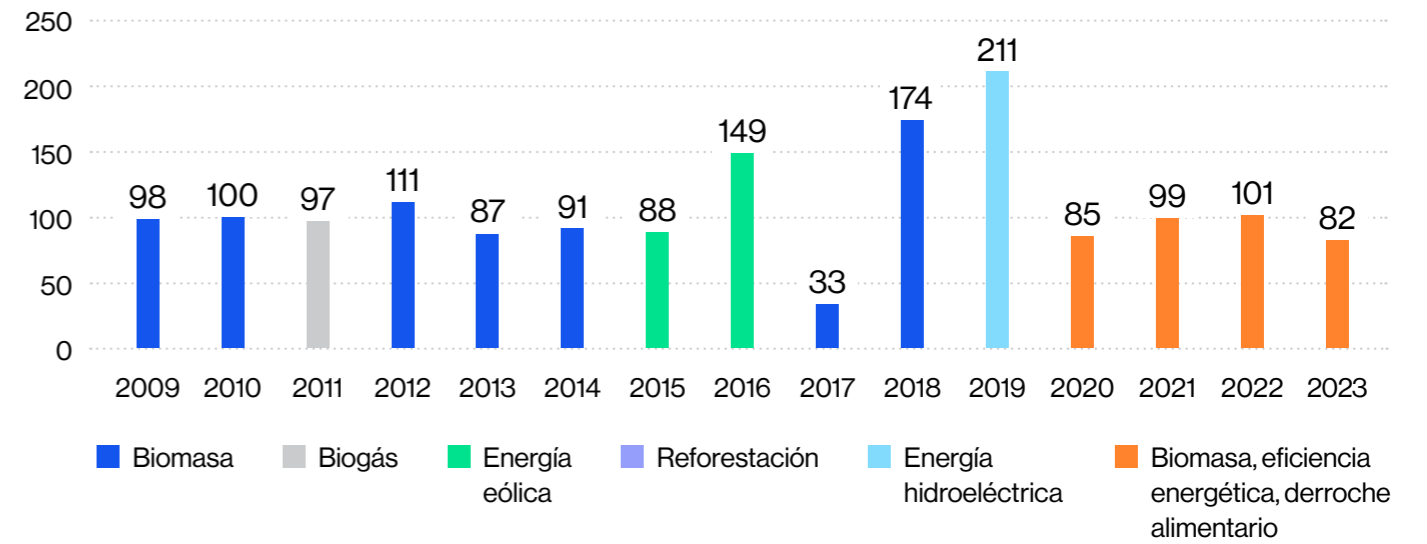
# Compensación de emisiones

Desde el 2009 y hasta el 2019, el CCIB compensó sus emisiones mediante la **compra de créditos de carbono** a proyectos internacionales con certificados verificados por las Naciones Unidas. Estos proyectos tuvieron lugar en países en vías de desarrollo y contribuyeron a la generación de energía renovable y a la reforestación, a la vez que tenían un impacto social positivo en las áreas operativas correspondientes.

Desde 2020, el CCIB ha compensado sus emisiones mediante la **compra de créditos de carbono** a través de SENDECO2 en la Bolsa 2 de proyectos voluntarios de la Oficina Catalana del Cambio Climático, que se basa en proyectos voluntarios de entidades sociales, lo que nos permite continuar mitigando nuestro impacto ambiental.

De forma continuada, animamos a nuestros clientes a que calculen y compensen las emisiones, facilitándoles **opciones de calculadoras** y apoyándoles durante el proceso con la aportación de datos.

**Histórico de compensación de emisiones CO<sub>2</sub> (t. CO<sub>2</sub> por año y objetivo de compensación)**



# Consumo responsable

## Eficiencia energética

El CCIB está comprometido con la protección del medio ambiente, motivo por el cual uno de nuestros principales objetivos es reducir el impacto ambiental de la energía que consumimos.

La principal fuente de energía consumida es la electricidad, seguida por las frigorías y las calorías utilizadas por el enfriamiento y la calefacción, respectivamente. Por ello, hemos elaborado un [Protocolo de gestión de la temperatura](#), que garantiza el cumplimiento de la norma\* y, a la vez, asegura un espacio de trabajo saludable y confortable para todos los asistentes a nuestros eventos.

# 100 %

consumo de electricidad proveniente de energías renovables

\* Real Decreto-ley 14/2022. Real Decreto 486/1997.

De esta energía, el 40 % se origina en parques de generación de uso exclusivo para la Fira de Barcelona y la Fira CCIB, como los parques eólicos de las Forques, Passanant, Belltall, Montargull, Llorac, Talavera y Santa Coloma de Queralt. El 60 % restante es **energía verde** que, a pesar de que no se pueda identificar el origen, dispone del certificado de la Comisión Nacional de los Mercados y la Competencia.

# +11,7 %

consumo energético (respecto a 2022)

# 1.710 kWh

de energía producidos, mediante un aerogenerador (1 kW de potencia) y cinco placas fotovoltaicas (0,25 kW cada una).

# 21 °C

(+/- 2 grados) de temperatura de calefacción.

Las variaciones de temperatura se adaptan a las dimensiones del edificio y a la distribución de los espacios.

En 2023, gracias a la contratación de energía verde hemos evitado la emisión de 2.004,9 toneladas de CO<sub>2</sub> que equivalen a 80.197 árboles plantados.

# 50 L.

de gasoil consumidos, derivado de los grupos electrógenos.

# 25 °C

(+/- 2 grados) de temperatura de enfriamiento, marcados por el nuevo Protocolo de temperatura para eventos\*.

\* Según se establece en el Real Decreto Ley 14/2022 y el Real Decreto Ley 486/1997.

Además, para mejorar la eficiencia energética y evitar el derroche de energía, durante este año hemos emprendido varias acciones para **reducir nuestro impacto ambiental**, como:



| Consumo energético según fuente renovable | 2023  | 2022  | 2021  |
|---|-------|-------|-------|
| Electricidad (MWh)                        | 4.137 | 3.710 | 7.428 |
| Red de frío (MWh)                         | 3.243 | 3.056 | 4.568 |
| Red de calor (MWh)                        | 2.018 | 1.649 | 2.988 |

## Gestión del agua

Las aguas residuales que atienden a los usos del centro se asimilan a las domésticas y se vierten a la red pública de alcantarillado.

| Consumo de agua según fuente (en m <sup>3</sup> ) | 2023   | 2022   | 2021  |
|---|--------|--------|-------|
| Agua de terceros (por gestor municipal)           | 13.541 | 13.867 | 8.114 |

## Consumo de materiales

Buena parte de los materiales utilizados en los eventos se pueden reutilizar o reciclar por piezas al final de su vida útil, como el mobiliario, el material audiovisual/IT, las telas para escenografías los stands modulares.

Los recursos materiales más utilizados son, por un lado, los propios de las instalaciones del CCIB. En este sentido, optamos por usar **materiales reutilizables** con el objetivo de reducir al máximo el impacto medioambiental que estos causan. Además, para los eventos, ofrecemos a los clientes la opción de escoger productos más sostenibles, como moquetas recicladas y reciclables, papel reciclado o vajilla y cubiertos reutilizables entre otros.

El Director de Instalaciones y Mantenimiento es el responsable de supervisar la gestión de los recursos materiales utilizados, tanto en las instalaciones del CCIB como en los eventos que acogemos.

Asimismo, en el CCIB consumimos tóneres y papel a diario, éste último certificado por el **Forest Stewardship Council (FSC)**.

Promovemos una economía circular, haciendo un uso sostenible de los recursos.

Trabajamos en la reducción del consumo de recursos materiales y, en consecuencia, en la disminución del impacto ambiental de los eventos.

**-15,9 %**

consumo de papel  
(respecto a 2022)

**+88 %**

consumo de tóneres  
(respecto a 2022)

**Consumo de materiales y materias primas (por peso o volumen)**

|   | 2023         | 2022  | 2021 |
|---|--------------|-------|------|
| <b>Materias primas</b> Materias primas renovables     |              |       |      |
| Papel (kg)  | <b>4.003</b> | 4.760 | 724  |
| <b>Consumo de materiales</b> Materiales no renovables |              |       |      |
| Tóneres de impresora láser (unidades)                 | <b>64</b>    | 46    | 34   |

# Economía circular

## Gestión de residuos

Gestionar de forma adecuada los residuos es esencial para prevenir la contaminación del entorno. Por ello, en el CCIB **controlamos, medimos y monitorizamos los residuos** que generamos.

Asimismo, garantizamos una correcta **segregación de los residuos** durante los eventos por medio de papeleras de reciclaje distribuidas a lo largo de todo el edificio. Estos residuos, junto con los de gran volumen —generados en los montajes y desmontajes—, se transfieren a los contenedores ubicados en el muelle de carga para, posteriormente, entregarse a los correspondientes gestores autorizados, como Foment de Reciclatge. Aunque estos residuos no peligrosos pueden ser recuperados o valorizados, la reutilización es la forma de tratamiento final más habitual.

En 2023, se ha incrementado de forma significativa la generación de residuos (en un 58 % respecto a 2022), ya que ha aumentado el número de grandes eventos corporativos.

### Volumen de residuos generados no peligrosos (tn)

|              | 2023          | 2022          | 2021         | Destino       |
|--------------|---------------|---------------|--------------|---------------|
| Madera       | 140,52        | 74,94         | 11,4         | Reutilización |
| Plástico     | 57,54         | 28,55         | 4,96         | Reutilización |
| Papel        | 61,98         | 45,16         | 2,69         | Reutilización |
| Vidrio       | 40,65         | 29,82         | 3            | Reutilización |
| Moqueta      | 75,02         | 45,49         | 0,44         | Valorización  |
| Orgánico     | 27,37         | 20,19         | 2,46         | Compostable   |
| Metal        | 47,98         | 11,7          | 2,1          | Reutilización |
| Banal        | 262,86        | 195,41        | 0            | Incineración  |
| <b>Total</b> | <b>713,92</b> | <b>451,26</b> | <b>27,05</b> |               |

### Valorización de residuos no peligrosos (%)

|              | 2023 |
|--------------|------|
| Papel/Cartón | 95 % |
| Vidrio       | 95 % |
| Madera       | 95 % |
| Plástico     | 95 % |
| Metal        | 95 % |
| Banal        | 95 % |

## Moqueta ferial

Entre la gestión de residuos, en el CCIB destacamos la de la moqueta ferial, uno de los materiales más utilizados en los eventos. Desde 2012, facilitamos su valorización, recogiéndola y entregándola a un gestor autorizado, que la transforma en pellets que se utilizan posteriormente como combustible en la industria del cemento.

Además, contamos con un tipo de moqueta más sostenible, ya que utiliza menos agua, electricidad y menor cantidad de polipropileno durante su proceso de producción. En aquellos eventos en los que se utiliza, personal de limpieza adicional retira la cinta de doble cara para reciclarla. En su proceso de reciclaje, también se transforma en pellets que, posteriormente, se utilizan para fabricar cajas de fruta u otros elementos de plástico.

Una alternativa muy recurrente y que desde el CCIB también ofrecemos a nuestros clientes es la moqueta en losetas. Esta cuenta con una mayor resistencia y versatilidad y permite combinar diferentes colores, lo que la convierte en una opción muy utilizada en zonas específicas o en los pasillos de una exposición. Ésta se recoge al finalizar el evento y pasa por un proceso de limpieza y desinfección, pudiendo reutilizarla en perfectas condiciones.

## Señalética

Actualmente, gran parte de los elementos utilizados en decoración y señalización de un evento tienen su alternativa sostenible, ya sea por el tipo de materiales utilizados como por el uso de tintas con certificados ecológicos, por ejemplo:

- Tótem de cartón corrugado
- Triángulos y bastidores de tela 100 % reciclable (*eco fabric*)
- Banners de poliéster 100 % reciclable (*eco mesh*)
- Vinilos libres de PVC y con entrega sin plástico

A su vez, el CCIB dispone de pantallas LED en el vestíbulo, en los accesos de las salas de reunión y en la Rambla de Conexión, así como pantallas de plasma adicionales, las cuales pueden ser una opción complementaria y más sostenible respecto a la señalética tradicional.



# Índice de **Estándares GRI**



Indicador Estándar GRI Apartado o respuesta directa

**GRI 1 Fundamentos 2021**

**GRI 2 Contenidos generales 2021**

**1. La organización y las prácticas de presentación de informes**

|  |  |
|--|--|
| 2-1 Detalles organizacionales  | Nombre legal: FIRA CCIB, S.L.U<br>Nombre comercial: CCIB – Centre de Convencions Internacional de Barcelona<br>El Grupo Fira de Barcelona constituyó la sociedad Fira CCIB, S.L.U, una filial de Fira de Barcelona encargada de gestionar de forma autónoma el CCIB, en coordinación estrecha con el Grupo |
| 2-2 Entidades incluidas en la presentación de informes de sostenibilidad | Esta Memoria integra, en exclusividad, la información referente al CCIB – Centre de Convencions Internacional de Barcelona   |
| 2-3 Período de notificación, frecuencia y punto de contacto              | Fecha del último informe: 2022<br>Ciclo de elaboración del informe: Anual  |
| 2-4 Actualización de la información                                      | No ha habido reformulaciones de la información facilitada en memorias anteriores   |

**2. Actividades y trabajadores**

|   |  |
|---|--|
| 2-6 Actividades, cadena de valor y otras relaciones comerciales | El CCIB > Qué hacemos  |
| 2-7 Empleados   | El CCIB y las personas > Equipo comprometido > Empleo de calidad |

| Dimensión de la plantilla (a cierre de ejercicio) | 2023 | 2022 | 2021 |
|---|------|------|------|
| Hombres   | 76   | 67   | 55   |
| Mujeres   | 60   | 61   | 53   |
| Total   | 136  | 128  | 108  |

| Número total y distribución de las modalidades de contrato según sexo (a cierre del ejercicio) | 2023 | 2022 | 2021 |
|--|------|------|------|
| <b>Contratación indefinida</b>   |      |      |      |
| Hombres  | 75   | 67   | 54   |
| Mujeres  | 59   | 59   | 53   |
| Total empleados indefinidos  | 134  | 126  | 107  |
| <b>Contratación temporal</b>   |      |      |      |
| Hombres  | 1    | 0    | 1    |
| Mujeres  | 1    | 2    | 0    |
| Total empleados temporales   | 2    | 2    | 1    |

Indicador Estándar GRI Apartado o respuesta directa

2-7 Empleados El CCIB y las personas > Equipo comprometido > Empleo de calidad

| Número total y distribución de las modalidades de contrato según sexo (a cierre del ejercicio) | 2023 | 2022 | 2021 |
|--|------|------|------|
| <b>Contratación a jornada completa</b>   |      |      |      |
| Hombres  | 76   | 67   | 54   |
| Mujeres  | 60   | 61   | 53   |
| Total empleados a tiempo completo  | 136  | 128  | 107  |
| <b>Contratación a tiempo parcial</b>   |      |      |      |
| Hombres  | 0    | 0    | 0    |
| Mujeres  | 0    | 0    | 0    |
| Total empleados a tiempo parcial   | 0    | 0    | 0    |
| <b>Contratación sin horas de trabajo aseguradas</b>  |      |      |      |
| Hombres  | 0    | 0    | 0    |
| Mujeres  | 0    | 0    | 0    |
| Total empleados sin horas aseguradas   | 0    | 0    | 0    |

| Número y porcentaje de empleados por categoría profesional y sexo (a cierre del ejercicio) | 2023       |       | 2022      |       | 2021      |       |
|--|------------|-------|-----------|-------|-----------|-------|
|  | Núm.       | %     | Núm.      | %     | Núm.      | %     |
| <b>Cargos directivos</b>   | <b>8</b>   |       | <b>8</b>  |       | <b>9</b>  |       |
| Hombres  | 3          | 37,5% | 3         | 37,5% | 4         | 44,4% |
| Mujeres  | 5          | 62,5% | 5         | 62,5% | 5         | 55,6% |
| <b>Cargos intermedios</b>  | <b>18</b>  |       | <b>22</b> |       | <b>20</b> |       |
| Hombres  | 13         | 72,2% | 12        | 54,5% | 9         | 45,0% |
| Mujeres  | 5          | 27,8% | 10        | 45,5% | 11        | 55,0% |
| <b>Resto de la plantilla</b>   | <b>110</b> |       | <b>98</b> |       | <b>79</b> |       |
| Hombres  | 60         | 54,5% | 52        | 53,1% | 42        | 53,2% |
| Mujeres  | 50         | 45,5% | 46        | 46,9% | 37        | 46,8% |

Indicador Estándar GRI      Apartado o respuesta directa

**3. Gobernanza**

2-9 Estructura y composición de la gobernanza      El CCIB > Cómo lo hacemos > Buen gobierno

**4. Estrategia, políticas y prácticas**

2-22 Declaración sobre la estrategia de desarrollo sostenible      El CCIB > Cómo lo hacemos > Nuestra hoja de ruta

**GRI 3 Temas materiales**

3-1 Proceso para determinar temas materiales      El CCIB > Para quiénes lo hacemos > Análisis de doble materialidad

3-2 Listado de temas materiales      El CCIB > Para quiénes lo hacemos > Análisis de doble materialidad

**TEMAS ECONÓMICOS Y DE GOBERNANZA**

**GRI 203 Impactos económicos indirectos 2016**

3-3 Gestión de los temas materiales      El CCIB en 2023: un año de avances y desafíos  
El CCIB > Quiénes somos > CCIB  
El CCIB y las personas > Cadena de valor responsable

203-2 Impactos económicos indirectos significativos      El CCIB en 2023: un año de avances y desafíos  
El CCIB > Quiénes somos > CCIB  
El CCIB y las personas > Cadena de valor responsable

Indicador Estándar GRI      Apartado o respuesta directa

**TEMAS ECONÓMICOS Y DE GOBERNANZA**

**Sostenibilidad en la estrategia empresarial**

3-3 Gestión de los temas materiales      El CCIB > Cómo lo hacemos > Nuestra hoja de ruta

Desarrollo de la estrategia empresarial      El CCIB > Cómo lo hacemos > Nuestra hoja de ruta

**GRI 204: Gestión responsable de la cadena de suministro y contratación sostenible por parte de los proveedores de eventos 2016**

3-3 Gestión de los temas materiales      El CCIB y las personas > Cadena de valor responsable

204-1 Proporción de gasto en proveedores locales      El CCIB > Cómo lo hacemos > Nuestra hoja de ruta

| Proporción de gasto en proveedores locales    | 2023   | 2023 | 2023 |
|---|--------|------|------|
| Número de proveedores locales                 | 374    | 429  | 135  |
| Gasto en proveedores locales (sobre el total) | 92,5 % | 77 % | 96 % |

**Compromiso con los proveedores**

3-3 Gestión de los temas materiales      El CCIB y las personas > Cadena de valor responsable

Indicador Estándar GRI Apartado o respuesta directa

**TEMAS AMBIENTALES**

**GRI 301: Uso de recursos y materiales, reaprovechamiento de materiales y economía circular 2016**

|  |  |
|--|--|
| 3-3 Gestión de los temas materiales            | El CCIB y el medio ambiente > Consumo responsable > Consumo de materiales<br>El CCIB y el medio ambiente > Economía circular y uso eficiente de los recursos |
| GRI 301-1 Materiales usados por peso o volumen | El CCIB y el medio ambiente > Consumo responsable > Consumo de materiales  |

**GRI 305: Emisiones 2016**

|  |  |
|--|--|
| 3-3 Gestión de los temas materiales  | El CCIB y el medio ambiente > Lucha contra el cambio climático                     |
| 305-1 Emisiones directas de gases con efecto invernadero (GEI) (alcance 1) | El CCIB y el medio ambiente > Lucha contra el cambio climático > Huella de carbono |
| 305-2 Emisiones indirectas de GEI en generar energía (alcance 2)           | El CCIB y el medio ambiente > Lucha contra el cambio climático > Huella de carbono |
| 305-3 Otras emisiones indirectas de GEI (alcance 3)                        | El CCIB y el medio ambiente > Lucha contra el cambio climático > Huella de carbono |
| 305-5 Reducción de las emisiones de GEI                                    | El CCIB y el medio ambiente > Lucha contra el cambio climático > Huella de carbono |

**GRI 306: Gestión de residuos 2020**

|                                     |   |
|-------------------------------------|---|
| 3-3 Gestión de los temas materiales | El CCIB y el medio ambiente > Economía circular y uso eficiente de los recursos > Gestión de residuos |
| 306-3 Residuos generados            | El CCIB y el medio ambiente > Economía circular y uso eficiente de los recursos > Gestión de residuos |

Indicador Estándar GRI Apartado o respuesta directa

306-5 Residuos destinados a eliminación El CCIB y el medio ambiente > Economía circular y uso eficiente de los recursos > Gestión de residuos

| Alcance                             | 2011        | 2012        | 2013        | 2014        | 2015        | 2016        | 2017        | 2018        | 2019        | 2020        | 2021        | 2022        | 2023        |
|-------------------------------------|-------------|-------------|-------------|-------------|-------------|-------------|-------------|-------------|-------------|-------------|-------------|-------------|-------------|
| <b>Alcance 1</b>                    | 2,38        | 1,95        | 0,00        | 2,49        | 0,14        | 0,14        | 0,14        | 0,14        | 0,14        | 0,14        | 0,14        | 0,14        | 0,14        |
| <b>Alcance 2</b>                    | 58,74       | 70,83       | 56,11       | 60,49       | 61,35       | 86,62       | 91,33       | 82,33       | 73,26       | 70,33       | 81,92       | 39,54       | 1,05        |
| <b>Alcance 3</b>                    | 60,42       | 65,53       | 55,44       | 54,14       | 52,40       | 96,51       | 99,31       | 91,27       | 137,04      | 14,72       | 16,33       | 60,86       | 80,57       |
| <b>Límite operacional</b>           | <b>2011</b> | <b>2012</b> | <b>2013</b> | <b>2014</b> | <b>2015</b> | <b>2016</b> | <b>2017</b> | <b>2018</b> | <b>2019</b> | <b>2020</b> | <b>2021</b> | <b>2022</b> | <b>2023</b> |
| <b>Desplazamientos corporativos</b> | 15,57       | 12,12       | 13,98       | 7,34        | 7,58        | 51,63       | 50,83       | 54,22       | 86,13       | 9,83        | 7,08        | 12,19       | 34,92       |
| <b>Generación de residuos</b>       | 10,00       | 13,65       | 6,34        | 9,70        | 7,81        | 9,84        | 10,09       | 11,50       | 9,87        | 1,26        | 2,20        | 5,05        | 8,69        |
| <b>Compra de bienes y servicios</b> | 34,64       | 39,29       | 34,82       | 36,86       | 36,79       | 34,8        | 38,13       | 25,29       | 40,79       | 3,49        | 6,92        | 43,41       | 36,75       |
| <b>Electricidad y climatización</b> | 58,74       | 70,83       | 56,1        | 60,49       | 61,35       | 86,62       | 91,33       | 82,34       | 73,25       | 70,33       | 81,92       | 39,54       | 1,05        |
| <b>Consumo de gasoil</b>            | 2,38        | 1,95        | 0,00        | 2,49        | 0,14        | 0,14        | 0,14        | 0,14        | 0,14        | 0,14        | 0,14        | 0,14        | 0,14        |

|             | Biomasa | Biogás | Energía eólica | Reforestación | Energía hidroeléctrica | Biomasa, eficiencia energética, derroche alimentario |
|-------------|---------|--------|----------------|---------------|------------------------|--|
| <b>2009</b> | 98      |        |                |               |                        |  |
| <b>2010</b> | 100     |        |                |               |                        |  |
| <b>2011</b> |         | 97     |                |               |                        |  |
| <b>2012</b> | 111     |        |                |               |                        |  |
| <b>2013</b> | 87      |        |                |               |                        |  |
| <b>2014</b> | 91      |        |                |               |                        |  |
| <b>2015</b> |         |        | 88             |               |                        |  |
| <b>2016</b> |         |        | 149            |               |                        |  |
| <b>2017</b> |         |        |                | 33            |                        |  |
| <b>2018</b> |         |        |                | 174           |                        |  |
| <b>2019</b> |         |        |                |               | 211                    |  |
| <b>2020</b> |         |        |                |               |                        | 85   |
| <b>2021</b> |         |        |                |               |                        | 99   |
| <b>2022</b> |         |        |                |               |                        | 101  |
| <b>2023</b> |         |        |                |               |                        | <b>82</b>  |

Indicador Estándar GRI Apartado o respuesta directa

TEMAS SOCIALES

GRI 403: Salud y seguridad laboral 2018

| 3-3 Gestión de los temas materiales   | El CCIB y las personas > Equipo comprometido > Salud y seguridad  |  |        |      |      |  |          |   |   |              |   |   |   |      |   |   |   |   |          |   |   |              |   |   |   |      |   |   |   |  |           |      |       |              |   |   |   |      |    |   |    |                                   |                |         |        |
|---|---|--|--------|------|------|--|----------|---|---|--------------|---|---|---|------|---|---|---|---|----------|---|---|--------------|---|---|---|------|---|---|---|--|-----------|------|-------|--------------|---|---|---|------|----|---|----|-----------------------------------|----------------|---------|--------|
| 403-1 Sistema de gestión de la salud y la seguridad en el trabajo                             | El CCIB y las personas > Equipo comprometido > Salud y seguridad  |  |        |      |      |  |          |   |   |              |   |   |   |      |   |   |   |   |          |   |   |              |   |   |   |      |   |   |   |  |           |      |       |              |   |   |   |      |    |   |    |                                   |                |         |        |
| 403-2 Identificación de peligros, evaluación de riesgos e investigación de incidentes         | El CCIB y las personas > Equipo comprometido > Salud y seguridad  |  |        |      |      |  |          |   |   |              |   |   |   |      |   |   |   |   |          |   |   |              |   |   |   |      |   |   |   |  |           |      |       |              |   |   |   |      |    |   |    |                                   |                |         |        |
| 403-3 Servicios de salud en el trabajo  | El CCIB > Qué hacemos > Servicios y productos sostenibles<br>El CCIB y las personas > Equipo comprometido > Bienestar y conciliación<br>El CCIB y las personas > Equipo comprometido > Salud y seguridad  |  |        |      |      |  |          |   |   |              |   |   |   |      |   |   |   |   |          |   |   |              |   |   |   |      |   |   |   |  |           |      |       |              |   |   |   |      |    |   |    |                                   |                |         |        |
| 403-8 Cobertura del sistema de gestión de la salud y la seguridad en el trabajo               | El CCIB y las personas > Equipo comprometido > Salud y seguridad  |  |        |      |      |  |          |   |   |              |   |   |   |      |   |   |   |   |          |   |   |              |   |   |   |      |   |   |   |  |           |      |       |              |   |   |   |      |    |   |    |                                   |                |         |        |
| 403-9 Lesiones por accidente laboral  | <table border="1"> <thead> <tr> <th>Lesiones por accidente laboral (para todos los empleados) a cierre del ejercicio</th> <th>2023</th> <th>2022</th> <th>2021</th> </tr> </thead> <tbody> <tr> <td><b>Defunciones resultantes de una lesión por accidente laboral</b></td> <td><b>0</b></td> <td>0</td> <td>0</td> </tr> <tr> <td>Número total</td> <td>0</td> <td>0</td> <td>0</td> </tr> <tr> <td>Tasa</td> <td>0</td> <td>0</td> <td>0</td> </tr> <tr> <td><b>Lesiones por accidente laboral con grandes consecuencias (sin incluir las defunciones)</b></td> <td><b>0</b></td> <td>0</td> <td>0</td> </tr> <tr> <td>Número total</td> <td>0</td> <td>0</td> <td>0</td> </tr> <tr> <td>Tasa</td> <td>0</td> <td>0</td> <td>0</td> </tr> <tr> <td><b>Lesiones por accidente laboral registrables</b></td> <td><b>20</b></td> <td>5,59</td> <td>22,30</td> </tr> <tr> <td>Número total</td> <td>4</td> <td>1</td> <td>2</td> </tr> <tr> <td>Tasa</td> <td>16</td> <td>5</td> <td>20</td> </tr> <tr> <td><b>Número de horas trabajadas</b></td> <td><b>239.904</b></td> <td>217.800</td> <td>98.500</td> </tr> </tbody> </table> | Lesiones por accidente laboral (para todos los empleados) a cierre del ejercicio | 2023   | 2022 | 2021 | <b>Defunciones resultantes de una lesión por accidente laboral</b> | <b>0</b> | 0 | 0 | Número total | 0 | 0 | 0 | Tasa | 0 | 0 | 0 | <b>Lesiones por accidente laboral con grandes consecuencias (sin incluir las defunciones)</b> | <b>0</b> | 0 | 0 | Número total | 0 | 0 | 0 | Tasa | 0 | 0 | 0 | <b>Lesiones por accidente laboral registrables</b> | <b>20</b> | 5,59 | 22,30 | Número total | 4 | 1 | 2 | Tasa | 16 | 5 | 20 | <b>Número de horas trabajadas</b> | <b>239.904</b> | 217.800 | 98.500 |
| Lesiones por accidente laboral (para todos los empleados) a cierre del ejercicio              | 2023  | 2022   | 2021   |      |      |  |          |   |   |              |   |   |   |      |   |   |   |   |          |   |   |              |   |   |   |      |   |   |   |  |           |      |       |              |   |   |   |      |    |   |    |                                   |                |         |        |
| <b>Defunciones resultantes de una lesión por accidente laboral</b>                            | <b>0</b>  | 0  | 0      |      |      |  |          |   |   |              |   |   |   |      |   |   |   |   |          |   |   |              |   |   |   |      |   |   |   |  |           |      |       |              |   |   |   |      |    |   |    |                                   |                |         |        |
| Número total  | 0   | 0  | 0      |      |      |  |          |   |   |              |   |   |   |      |   |   |   |   |          |   |   |              |   |   |   |      |   |   |   |  |           |      |       |              |   |   |   |      |    |   |    |                                   |                |         |        |
| Tasa  | 0   | 0  | 0      |      |      |  |          |   |   |              |   |   |   |      |   |   |   |   |          |   |   |              |   |   |   |      |   |   |   |  |           |      |       |              |   |   |   |      |    |   |    |                                   |                |         |        |
| <b>Lesiones por accidente laboral con grandes consecuencias (sin incluir las defunciones)</b> | <b>0</b>  | 0  | 0      |      |      |  |          |   |   |              |   |   |   |      |   |   |   |   |          |   |   |              |   |   |   |      |   |   |   |  |           |      |       |              |   |   |   |      |    |   |    |                                   |                |         |        |
| Número total  | 0   | 0  | 0      |      |      |  |          |   |   |              |   |   |   |      |   |   |   |   |          |   |   |              |   |   |   |      |   |   |   |  |           |      |       |              |   |   |   |      |    |   |    |                                   |                |         |        |
| Tasa  | 0   | 0  | 0      |      |      |  |          |   |   |              |   |   |   |      |   |   |   |   |          |   |   |              |   |   |   |      |   |   |   |  |           |      |       |              |   |   |   |      |    |   |    |                                   |                |         |        |
| <b>Lesiones por accidente laboral registrables</b>  | <b>20</b>   | 5,59   | 22,30  |      |      |  |          |   |   |              |   |   |   |      |   |   |   |   |          |   |   |              |   |   |   |      |   |   |   |  |           |      |       |              |   |   |   |      |    |   |    |                                   |                |         |        |
| Número total  | 4   | 1  | 2      |      |      |  |          |   |   |              |   |   |   |      |   |   |   |   |          |   |   |              |   |   |   |      |   |   |   |  |           |      |       |              |   |   |   |      |    |   |    |                                   |                |         |        |
| Tasa  | 16  | 5  | 20     |      |      |  |          |   |   |              |   |   |   |      |   |   |   |   |          |   |   |              |   |   |   |      |   |   |   |  |           |      |       |              |   |   |   |      |    |   |    |                                   |                |         |        |
| <b>Número de horas trabajadas</b>   | <b>239.904</b>  | 217.800  | 98.500 |      |      |  |          |   |   |              |   |   |   |      |   |   |   |   |          |   |   |              |   |   |   |      |   |   |   |  |           |      |       |              |   |   |   |      |    |   |    |                                   |                |         |        |

Indicador Estándar GRI Apartado o respuesta directa

GRI 404: Formación 2016

|   |   |
|---|---|
| 3-3 Gestión de los temas materiales   | El CCIB y las personas > Equipo comprometido > Talento y desarrollo profesional |
| 404-1 Media de horas de formación al año por trabajador   | El CCIB y las personas > Equipo comprometido > Talento y desarrollo profesional |
| 404-2 Programas para mejorar las aptitudes de los empleados y programas de ayuda a la transición            | El CCIB y las personas > Equipo comprometido > Talento y desarrollo profesional |
| 404-3 Porcentaje de empleados que reciben evaluaciones periódicas del desempeño y el desarrollo profesional | El CCIB y las personas > Equipo comprometido > Talento y desarrollo profesional |

NEGOCIO SOSTENIBLE

Eventos sostenibles desde el punto de vista ambiental y social

|   |   |
|---|---|
| 3-3 Gestión de los temas materiales   | El CCIB > Qué hacemos > Servicios y productos sostenibles > Eventos sostenibles |
| Acciones impulsadas para la integración de la sostenibilidad en el modelo de negocio del CCIB | El CCIB > Qué hacemos > Servicios y productos sostenibles > Eventos sostenibles |

Innovación en productos y servicios

|   |   |
|---|---|
| 3-3 Gestión de los temas materiales                         | El CCIB > Qué hacemos > Innovación y digitalización |
| Acciones para ofrecer productos y servicios más sostenibles | El CCIB > Qué hacemos > Innovación y digitalización |

Comunicaciones y marketing

|  |  |
|--|--|
| 3-3 Gestión de los temas materiales                          | El CCIB y las personas > Clientes sensibilizados > Comunicación sobre sostenibilidad |
| Acciones de comunicación en sostenibilidad para los clientes | El CCIB y las personas > Clientes sensibilizados > Comunicación sobre sostenibilidad |

Alimentación y bebidas

|   |   |
|---|---|
| 3-3 Gestión de los temas materiales                         | El CCIB > Qué hacemos > Servicios y productos sostenibles > Restauración sostenible |
| Medidas para asegurar servicios de restauración sostenibles | El CCIB > Qué hacemos > Servicios y productos sostenibles > Restauración sostenible |



Part of  **Fira Barcelona**

**CCIB** Centre de  
Convencions  
Internacional de  
**Barcelona**