

# ici Rennes

Le journal de l'info métropolitaine janvier-février 2025 #15

MÉTROPOLE



## LE P'TIT CANARD

Les araignées  
à la loupe

→ PAGES CENTRALES

## FOCUS

Le musée  
des beaux-arts  
arrive à  
Maurepas

P.14-15

## ZOOM SUR

À quoi vont  
ressembler  
les quais  
de Vilaine ?

P.16-17

## SORTIR

5 rendez-vous  
pour se mettre  
à la page

P.28-29

## GRAND ANGLE

FRICHE, FERME,  
ENTREPÔT,  
LAGUNE...



## 16 LIEUX À RÉINVENTER!

L'appel à projets « Nos lieux communs », lancé par Rennes Métropole, invite les habitants à imaginer de nouveaux usages pour des sites ou bâtiments désaffectés. Avec un marqueur fort : la transition écologique. P.20-23



# SALON DES VINS DES VIGNERONS INDÉPENDANTS

RENNES  
PARC EXPO  
RENNES  
AÉROPORT

24 AU 26  
JANVIER  
2025

24 JAN. : 10H À 19H  
25 JAN. : 10H À 19H  
26 JAN. : 10H À 18H

RENNES

PARC EXPO  
RENNES AÉROPORT



DU 24 AU 26  
JANVIER 2025

vigneron-independant.com



INVITATION  
POUR 2  
PERSONNES

L'ABUS D'ALCOOL EST DANGEREUX POUR LA SANTÉ,  
À CONSOMMER AVEC MODÉRATION.

ICI RENNES

Rennes

L'ATELIER DE JEANNE

Un logement agréable

Un investissement durable

Dernières  
disponibilités  
T1 bis au T5



Rue Jeanne Jugan

Éligibilité PINEL\*\*

\* Le non-respect de la location entraîne la perte du bénéfice des incitations fiscales



archimmobilier.fr  
02 99 78 30 00

## LES RÉSIDENCES SENIORS QUI METTENT KO LES IDÉES REÇUES



Aux Senioriales, chaque jour est une nouvelle aventure !

Je peux participer chaque jour à des animations gratuites et variées<sup>(1)</sup>. Ateliers ludiques ou créatifs, sorties en extérieur, cours de sport<sup>(2)</sup>... Je me fais de nouveaux amis et profite de l'ambiance conviviale !

à partir de **672 € / MOIS<sup>(2)</sup>**  
votre appartement en résidence seniors

PORTES OUVERTES PRÈS DE RENNES

17 et 18 janvier, de 10h à 19h

Animations gratuites

Résidence : 19 rue de la Mézière à Gézévé

05 62 47 86 10  
senioriales.com



**SENIORIALES**  
patrimoine & services

(1) Animations : une participation financière pourra être demandée en fonction des activités.

(2) Tarif locatif charges comprises et disponibilité au 25/11/24 pour un T1 de 37m<sup>2</sup> (lot A315) aux Senioriales de Gézévé.  
Photo ©Deagrez/AdobeStock

## ÉDITO

© Julien Mignot



**Nathalie Appéré,**  
maire de Rennes,  
présidente de Rennes Métropole

# EXCELLENTE ANNÉE 2025 À TOUTES ET TOUS !

En cette nouvelle année, que souhaiter aux habitantes et aux habitants de la métropole de Rennes ?

En 2025, je souhaite à chacune, à chacun de trouver à Rennes et dans notre métropole le lieu de l'épanouissement et de la sérénité, du plaisir à partager et à être ensemble. Le lieu de l'émancipation et de l'égalité, aussi. En 2025, je nous souhaite, collectivement, de demeurer optimistes et confiants, de ne pas nous résigner. Ne laissons personne nous faire croire que nos engagements sont vains, ou

que l'entraide et la solidarité sont des valeurs dépassées. Que nos points de vue sont irréconciliables et que notre société est irrémédiablement fracturée.

Nous avons notre destin entre nos mains et, cette année encore, une énergie folle à revendre.

Partout où il y a des fossés, avec les associations et tous les acteurs de quartier, nos services publics créent des ponts.

Partout où il y a un manque de confiance, des structures, des bénévoles, des citoyennes et des citoyens tendent la main.

Partout où il y a des différences qui semblent insurmontables, nous engageons un dialogue, nous ouvrons la discussion, nous faisons tomber des murs.

Voilà ce qui fonde notre métropole, et qui fait sa force. Malgré les crises et les incertitudes, à Rennes, notre cap est clair et nos atouts sont nombreux. À commencer par notre capacité à faire ensemble, qui est un remède, je le crois sincèrement, à la fatalité : cela nous permet de réfléchir collectivement, d'apaiser les tensions, de se mettre à la place de l'autre. De s'écouter, tout simplement. Et c'est déjà beaucoup.

En 2025 encore, nous ferons vivre cette méthode collective au service

de nos ambitions sociales et écologiques. Pour garantir une vie digne à chacune et à chacun. Pour s'adapter ensemble aux dérèglements climatiques.

**« À Rennes,  
notre cap est clair  
et nos atouts  
sont nombreux.  
À commencer  
par notre capacité  
à faire ensemble,  
qui est un remède,  
je le crois  
sincèrement,  
à la fatalité. »**

Alors bien sûr, notre pays connaît des difficultés. Et notre territoire n'en est pas épargné. Mais à Rennes, nous regardons ces difficultés de manière lucide, pour les surmonter, avec détermination, méthode et sang-froid. Et nous sommes confiants, car les chantiers avancent et les projets se concrétisent. La vitalité associative, l'énergie citoyenne, le désir d'être ensemble, eux, ne se tarissent pas. Bonne année 2025 à toutes et tous !

**RENNES  
MÉTROPOLE**

Directrice de la publication  
Nathalie Appéré

Directeur de la communication  
et de l'information  
Laurent Riéra

Responsable des rédactions  
Marie-Laure Moreau

Rédactrice en chef  
Isabelle Audigé

Rédactrice en chef adjointe  
Marilyne Gautronneau

Secrétaire de rédaction  
Nicolas Roger

Rubrique "Sortir"  
Jean-Baptiste Gandon

Directrice artistique  
Esther Lann-Binoist

Maquette  
Mai Huynh

Une  
Arnaud Loubry

Photothèque  
Myriam Patez

Contact rédaction  
02 23 62 12 50  
icirennnes@rennesmetropole.fr

Impression  
Ouest-France Rennes  
Imprimé sur du papier fabriqué  
au Royaume-Uni, 100 % recyclé

Distribution  
Mediaposte

Régie publicitaire  
Ouest Expansion, 02 99 35 10 10

Création maquette  
Atelier Marge Design

Dépôt légal  
1<sup>er</sup> trimestre 2025  
ISSN 3000-7380



Certifié PEFC –  
PEFC/10-31-3502





**L'ACTU EN BREF**

**KreizBrec : l'épicerie pas comme les autres**

p.7

**En voiture Nina et Simon-e-s : sur la route de l'égalité**

p.13

**FOCUS**

**À Maurepas, un musée des beaux-arts au plus près des habitants**

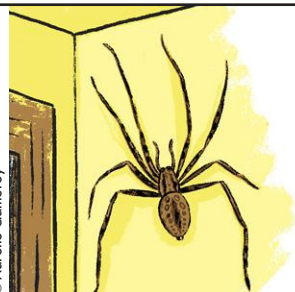
p.14-15

**ZOOM SUR**

**À quoi vont ressembler les quais de Vilaine en 2028 ?**

p.16-17

© Aurélie Guilleroy

**LE P'TIT CANARD**

**Les araignées à la loupe**

p.18-19

**PORTRAIT**

**Nicolas Ellis, nouveau directeur de l'Orchestre national de Bretagne**

p.25



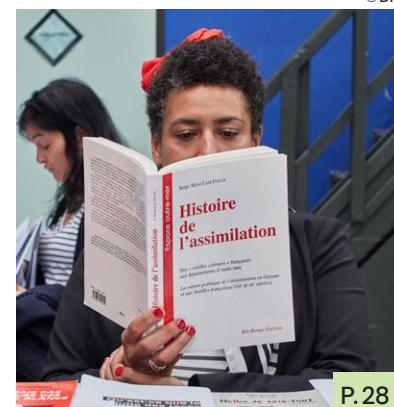
© Arnaud Loubry

**GRAND ANGLE**

**Friche, ferme, entrepôt, lagune...  
16 lieux à réinventer !**

p.20-23

© DR



P.28

**EXPRESSIONS POLITIQUES**

p.26-27

**SORTIR**

**5 rendez-vous pour se mettre à la page**

p.28-29

**L'agenda**

p.30-33

**Échappée belle  
Pump track : l'art de la glisse**

p.34

**ICI RENNES MÉTROPOLÉ  
UN JOURNAL ÉCO-CONÇU**

Tout a été fait pour limiter la consommation de ressources et d'énergie pour produire ce journal.

Imprimé localement par Ouest-France, sur du papier 100 % recyclé, non traité et peu épais, son format est ajusté pour ne générer aucun gaspillage de papier. En outre, l'imprimeur veille à utiliser la juste quantité d'encre et la maquette vise à éviter les surcharges de couleurs.

**VOS IDÉES POUR  
LE JOURNAL !**

Ici Rennes Métropole présente les actions et services publics portés par Rennes Métropole et la Ville de Rennes (pour le cahier municipal inséré au centre du journal). Il parle aussi de tous ceux qui font vivre le territoire : habitants, associations, entreprises... Envie d'en savoir plus sur un service public, un projet, une action ? De faire connaître une personne (ou un collectif), une initiative dans votre quartier ou votre commune ?

Faites-le-nous savoir sur :  
icirennnes@rennesmetropole.fr.

**VERSION WEB  
ET VERSION AUDIO**

Le journal peut être consulté en ligne et téléchargé, ou écouté en version audio. Rendez-vous sur [metropole.rennes.fr/nos-magazines](http://metropole.rennes.fr/nos-magazines)

Il existe également une version audio sur CD pour les non-voyants et les malvoyants. Disponible auprès de l'Association Valentin-Haüy  
14, rue Baudrairie, Rennes  
02 99 79 20 79  
[bibliothequerennes@avh.asso.fr](mailto:bibliothequerennes@avh.asso.fr)

**JOURNAL  
NON REÇU ?**

Même si vous avez apposé un autocollant « Stop pub » sur votre boîte aux lettres, vous devez recevoir ce journal. Il est distribué au début de chaque mois, de septembre à juillet. Si le 15 du mois vous ne l'avez pas reçu :  
1/ assurez-vous auprès des membres de votre foyer qu'il n'a pas été jeté  
2/ si ce n'est pas le cas, signalez-le-nous sur : [demarches.rennes.fr](http://demarches.rennes.fr), ou au 02 23 62 12 50. Le magazine est aussi disponible dans le métro, les mairies et équipements culturels.





## DOUCEUR D'HIVER

Photo : Arnaud Loubry

*Après l'agitation des fêtes, si l'on prenait le temps d'écouter la nature ?  
Et les poètes nous chanter l'hiver ? Histoire d'entamer 2025 en douceur...*

« Que la pluie à déluge au long des toits ruisselle !  
Que l'orme du chemin penche, craque et chancelle  
Au gré du tourbillon dont il reçoit le choc !  
[...]

Qu'il gèle ! et qu'à grand bruit, sans relâche, la grêle  
De grains rebondissants fouette la vitre frêle !  
Que la bise d'hiver se fatigue à gémir !  
Qu'importe ! N'ai-je pas un feu clair dans mon âtre,  
Sur mes genoux un chat qui se joue et folâtre,  
Un livre pour veiller, un fauteuil pour dormir ? »  
Théophile Gautier, *Le Coin du feu*.



# L'ACTU EN BREF



## CIRCULATION

### Zone à faibles émissions

Depuis janvier, les véhicules les plus polluants sont interdits de circulation à l'intérieur de la rocade rennaise. Dans cette zone à faibles émissions (ZFE), les restrictions s'étendent progressivement jusqu'en 2030.

- 1<sup>er</sup> janvier 2025 : tous véhicules non classés (pour les voitures : véhicules essence et diesel immatriculés jusqu'au 31/12/1996).
- 1<sup>er</sup> janvier 2027 : les Crit'Air 5 (diesels immatriculés jusqu'au 31/12/2000).
- 1<sup>er</sup> janvier 2029 : les Crit'Air 4 (diesels immatriculés jusqu'au 31/12/2005).
- 1<sup>er</sup> janvier 2030 : les Crit'Air 3 (diesels immatriculés jusqu'au 31/12/2010 et essence immatriculés jusqu'au 31/12/2005).

Des dérogations sont possibles.

- Retrouvez le détail des dérogations sur [metropole.rennes.fr](http://metropole.rennes.fr)  
Commandez votre vignette Crit'Air sur [certificat-air.gouv.fr](http://certificat-air.gouv.fr)



© Here we are

## FESTIVAL HABITER !

# BESOIN DE CONSEILS POUR L'ACHAT D'UN LOGEMENT?

Du 28 février au 2 mars a lieu « Habiter! », le festival de l'accèsion à la propriété, organisé par Rennes Métropole à la Halle de La Courrouze.

Pendant trois jours, des professionnels (promoteurs immobiliers, banques, notaires, aménageurs...) pourront vous présenter des offres de logement à acheter, répondre à vos questions sur les dispositifs d'aide au financement, les programmes d'accèsion sociale en cours... Des ateliers seront organisés pour exposer aux habitants de façon pragmatique les types de produits et répondre à leurs interrogations : financement des logements, investissement, qualité énergétique, habitat participatif...

### **Vous connaissez le Bail réel solidaire ?**

Lors de ce salon, vous pourrez également obtenir toutes les informations sur le Bail réel solidaire (BRS). C'est un dispositif novateur pour rendre l'achat de logements accessible au plus grand nombre. Le principe : vous achetez le logement mais le terrain

appartient à un organisme de foncier solidaire (Foncier solidaire Rennes Métropole). Les atouts du BRS : un prix d'achat réduit de 15 à 50 % par rapport au prix du marché, une TVA de 5,5 %, une garantie de rachat du logement. Avant le festival, une réunion d'information sur le BRS est organisée par l'Agence départementale d'information sur le logement (Adil35) mardi 21 janvier, de 18h à 20h, à l'Hôtel de Rennes Métropole. Inscription : [contact@adil35.org](mailto:contact@adil35.org)

### **PRATIQUE**

Vendredi 28 février (14h-20h), samedi 1<sup>er</sup> et dimanche 2 mars (10h-18h), Halle de La Courrouze, Rennes. Accès : métro ligne b, bus C6, parc relais Saint-Jacques - Gaîté. Accès libre

- Toutes les infos [lefestivalhabiter.fr](http://lefestivalhabiter.fr)



© Here we are

## EN CHIFFRE

# 1700

logements construits en bail réel solidaire entre 2023 et 2028. C'est ce que prévoit le Programme local de l'habitat de Rennes Métropole.

## COLLECTE

### Sapin malin

Vous ne savez pas quoi faire de votre sapin une fois les fêtes terminées ? Déposez-le dans l'enclos à sapin de votre commune ou de votre quartier. Les sapins collectés seront broyés avant d'être utilisés comme ressources végétales par les services de Rennes Métropole, notamment pour alimenter les aires de compostage partagé.



- Retrouvez tous les lieux des enclos sur [rm.bzh/sapin-malin](http://rm.bzh/sapin-malin)

## TRANSPORTS

### Réunion d'infos sur le trambus

Les études d'avant-projet de la ligne T2 de trambus seront terminées début janvier. Une réunion publique d'information, spécifiquement sur l'aménagement de la rue de Lorient (intra-rocade) au mail François-Mitterrand, est organisée jeudi 16 janvier à 18h30 au Cercle Paul-Bert, 15, rue Renée-Prévert.





© Arnaud Loubry

↑ À l'épicerie associative, les bénévoles encaissent les clients venus remplir leurs paniers en libre-service ou sur commande.

BRÉCÉ

# KREIZBREC : L'ÉPICERIE PAS COMME LES AUTRES

Gérée par des bénévoles, KreizBrec a pris place dans le centre de la commune. À la fois débouché pour les agriculteurs locaux, espace de vente facilité et lieu de vie, l'épicerie associative répond à plusieurs besoins.

C'est devenu le rituel du vendredi. À la sortie de l'école, Anne, Adrien et leur fils font un crochet par l'épicerie KreizBrec pour récupérer leur commande hebdomadaire. Le local vient d'ouvrir : les présentoirs regorgent de courges, poireaux, fromages, miel, bières et achards... « On a retrouvé des fruits et légumes qu'on allait chercher à 10 km. On compose nos menus à l'avance, on passe commande. Cela permet de manger varié et d'éviter les pertes », commente le père de famille.

Lancée en 2023 par un collectif d'habitants en réponse à un appel à projets de la mairie, KreizBrec était attendue après la fermeture successive de plusieurs épiceries. « La mairie a favorisé le projet par le prêt du local, des travaux et une aide finan-

cière. Une épicerie sans salarié, c'est un modèle exigeant », relève Marie-Jo Pédrone, première adjointe. Tout repose sur vingt-neuf bénévoles qui assurent, à tour de rôle, trois permanences par semaine.

## Une gamme élargie

Au fil des mois, KreizBrec se développe. Dix agriculteurs locaux approvisionnent aujourd'hui les rayonnages. « Avec l'épicerie associative, il y a une forme de soutien des producteurs. Nous sommes moins dans un rapport commercial », apprécie Antoine Barbereau, boulanger-maraîcher à la ferme L'Alinière, après avoir livré une camionnette pleine de denrées. Des céréales et fruits secs en vrac et quelques produits d'hygiène complètent l'offre.

À l'entrée, une exposition de tableaux en bois accueille le chaland. On vient à KreizBrec pour faire ses emplettes, mais aussi discuter entre voisins autour d'un café. Une salle attenante à l'espace de vente abrite un coin lecture et jeux de société. Canapé et table basse, l'ambiance est chaleureuse. « Un partenariat avec un festival est à l'étude pour accueillir des spectacles. On peut soutenir des initiatives comme une soirée jeux de société, un atelier couture au local », donne à voir Perrine Giraud, coprésidente du collectif.

Marilyne Gautronneau

➤ Contact : [contact@kreizbrec.fr](mailto:contact@kreizbrec.fr)



**DÉCHETS VÉGÉTAUX****Broyez du vert...  
à domicile!**

Depuis novembre, Rennes Métropole offre un service gratuit de broyage de végétaux à domicile. Pour en bénéficier, trois conditions à remplir : se regrouper au moins à trois foyers ; avoir un accès au terrain d'au moins 1,2 m de large et une zone d'au moins 30 m<sup>2</sup> pour installer le broyeur ; avoir entre 1 et 5 m<sup>3</sup> de végétaux à broyer. Sont concernés : les tailles de haies et les branches de 1 à 10 cm de diamètre. Sont refusés : les feuilles, tontes de gazon, souches, espèces exotiques, mûrier, planches de bois.

➤ Inscription via un formulaire en ligne : [rm.bzh/broyage-vegetaux](http://rm.bzh/broyage-vegetaux)

**DES LOGEMENTS  
À PRIX ACCESSIBLES**

Rennes Métropole plafonne les prix de vente des logements pour des ménages bénéficiaires du prêt à taux zéro (PTZ). Trois dispositifs (liés notamment au niveau de ressources) sont proposés : le bail réel solidaire, la location-accession (PSLA) et l'accession maîtrisée.

➤ Pour consulter les nouveaux programmes d'accession sociale en cours de commercialisation, rendez-vous sur [rm.bzh/achatlogement](http://rm.bzh/achatlogement)

**COLLECTE DES DÉCHETS****DU CHANGEMENT POUR  
LES MAISONS INDIVIDUELLES**

À partir du 3 février, pour les maisons individuelles, les ordures ménagères (poubelle grise) seront collectés une semaine sur deux.

**Pourquoi ce changement?**

Pour adapter les moyens de collecte aux besoins. En effet, en moyenne, les usagers sortent leur poubelle grise une semaine sur deux. Et souvent, elle n'est qu'à moitié remplie. Cela s'explique notamment par le fait que les déchets alimentaires sont aujourd'hui compostés.

Cette réduction de fréquence de collecte permet de faire des économies, mais aussi de réduire le nombre de kilomètres parcourus par les camions et donc les émissions de gaz à effet de serre.

Les usagers concernés recevront courant janvier, dans leur boîte aux

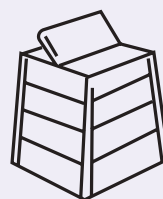
lettres, le calendrier 2025 avec les nouveaux jours de collecte.

**Et pour les immeubles?**

La fréquence de collecte des immeubles ne change pas. Les nouveaux jours de collecte sont à retrouver sur le site internet de Rennes Métropole : [rm.bzh/collecte-dechets](http://rm.bzh/collecte-dechets)

**À NOTER**

D'ici à l'été, chaque foyer disposant de bacs roulants pourra consulter en ligne la quantité de déchets produite à son adresse grâce à un nouveau portail internet.

**Je voudrais  
un composteur**

Rennes Métropole distribue gratuitement des composteurs à tous les foyers en maison individuelle. Demande sur [rm.bzh/demande-composteur](http://rm.bzh/demande-composteur) ou auprès du numéro Info déchets : 0 223 622 622.

© Célian Ramis

**EN CHIFFRE****- 13 kg**

Depuis plusieurs années, les tonnages de déchets des ordures ménagères sont en baisse constante, soit moins 13 kg par habitant depuis 2019. C'est le fruit d'une politique volontariste de la Métropole en matière de réduction des déchets et d'habitants qui ont relevé le défi !



## DONNÉES NUMÉRIQUES

# « La protection de la vie privée est notre priorité absolue »

Avec une stratégie de la donnée et de ses usages, Rennes Métropole franchit un nouveau cap dans son engagement pour un numérique responsable. Interview de **Yann Huaumé**, vice-président de Rennes Métropole, délégué au Numérique et à la Ville intelligente.



## Pourquoi adopter une stratégie locale de la donnée et de ses usages ?

Aujourd'hui, toutes nos actions publiques utilisent des données numériques. Il est de notre responsabilité d'expliquer d'où elles viennent, ce qu'on en fait. De donner des garanties sur leur usage, de nous positionner comme tiers de confiance.

La donnée est un sujet technique devenu très politique. Elle peut être la pierre angulaire d'un modèle économique ultralibéral ou d'une société du contrôle généralisé. Nous défendons une troisième voie, au service de l'intérêt général.

## Nos données personnelles sont-elles bien protégées ?

La protection de la vie privée est l'une des priorités absolues

de la collectivité. Elle va au-delà de la stricte application de la réglementation européenne (RGPD). Nous assurons une collecte, un traitement et un stockage des données respectueux des choix des citoyens en fonction des services. Bien sûr, nous ne revendons pas les données à des fins commerciales.

## À quoi servent nos données ?

Pour une collectivité, il s'agit d'abord d'améliorer le service public rendu aux usagers. Les données sont très utiles à l'observation, à la planification, au pilotage et à l'évaluation des politiques publiques. Elles aident à repérer les besoins de la population puis à envisager des solutions nouvelles. Rennes Métropole fait le choix de les valoriser en priorité dans la transition

écologique, les politiques sociales et l'aménagement du territoire. C'est ce que l'on fait quand on utilise la data pour cartographier les lieux d'inclusion numérique ou suivre en temps réel les consommations énergétiques des bâtiments publics des communes de la métropole.

Propos recueillis par Olivier Brovelli

## C'EST QUOI LA DATA ?

Data est un terme anglais utilisé dans le secteur des télécommunications pour qualifier les données (les informations) qui circulent par un réseau téléphonique ou informatique.

CAOZ'OU GALO ?

## GALLO

## Qu'est qu'un courtil ?

On retrouve souvent le mot « courtil » dans des noms de rue ou de lieu-dit sur le territoire de la métropole. À Mordelles, vous pourrez passer au Courtil Gautier ; à La Chapelle-Chaussée, au Courtil Pèlerin ; à La Chapelle-des-Fougeretz, au Courtil du Bourgenoux ; ou encore au Courtil des Ponceaux à Saint-Sulpice-la-Forêt. Acigné, Bruz et Cesson-Sévigné ont toutes trois leur rue du Courtil, alors que l'on trouve une allée du Courtil à Nouvoitou, Parthenay-de-Bretagne ou encore Vezin-le-Coquet. Qu'est-ce que cela signifie ? Ce nom de lieu nous ramène au gallo, la langue parlée en Haute-Bretagne. En effet, en gallo, le « *courti* », c'est le jardin, ou le verger, situé près d'une maison. Dans tous ces « courtils » d'aujourd'hui, on retrouve ainsi très probablement l'empreinte laissée par un jardin, un petit verger ou un potager qui se trouvait à proximité d'une ferme ou d'une habitation.

Nicolas Auffray

## LA DATA PAR L'EXEMPLE

## Des poubelles connectées

En juin 2025, les habitants en maison individuelle de la métropole pourront connaître le volume de leurs déchets produits en se connectant à internet. Comme on le fait avec sa consommation de gaz, d'eau ou d'électricité. Chaque foyer pourra suivre la courbe de poids de ses bacs jaune et gris à partir d'un relevé mensuel. Et ce grâce aux puces qui équipent désormais tous les bacs de collecte sélective et d'ordures ménagères de la métropole. Lauréate d'un appel à projets de l'Ademe,

« Territoires déchets connectés », Rennes Métropole fait le pari suivant : mieux je sais, mieux je fais. Objectif ? Se prendre au jeu de la « datavisualisation » pour réduire ses déchets à la source. Seront concernés les particuliers et les professionnels mais pas les habitants de logements collectifs. En 2026, le nouveau portail usagers permettra aussi de visualiser le nombre de passages en déchetterie.



# PORTES 2025 OUVERTES

**Lycée & Pôle Supérieur  
Jeanne d'Arc Rennes**

**Vendredi 28 Février 2025**  
de 16h30 à 19h00

**Samedi 1er Mars 2025**  
de 9h00 à 12h00 et de 13h30 à 16h00

**Mercredi 14 Mai 2025**  
de 17h00 à 19h00  
(pôles technologique et professionnel uniquement)

## Pôle Professionnel Sanitaire & Social

CAP Accompagnement Éducatif  
Petite Enfance (AEPE) par  
apprentissage

Diplôme d'État d'Aide Soignant  
(DEAS)\*

Diplôme d'État d'Accompagnant  
Éducatif et Social (DEAES)\*

Bac PRO ASSP : Accompagnement  
Soins et Services à la Personne

Bac Pro AEPA : Animation Enfance  
et Personnes Agées

## Pôle Technologique

Seconde Générale et  
Technologique

1ère et Terminale STMG : Sciences  
et Technologies du Management  
et de la Gestion

## Pôle Supérieur

Bac +1  
Certificat de Spécialisation Accueil  
dans les Transports

Bac +2  
Commerce International,  
Communication, Économie Sociale  
Familiale, Gestion de la PME\*,  
Support à l'Action Managériale\*,  
Tourisme

Bac +3  
Diplôme d'État Conseiller en  
Économie Sociale Familiale,  
BA Honours délocalisés de  
COVENTRY University

\*Possibilité de formation en apprentissage

Découvrir nos  
formations en détail :



28 FÉVRIER > 2 MARS 2025

HALLE DE LA COURROUZE

GRATUIT

OFFRES | DISPOSITIFS | FINANCEMENTS

# HABITER!

Le festival de l'accession à la propriété



un événement  
Rennes Métropole  
avec les acteurs  
immobiliers  
du territoire

 **RENNES  
MÉTROPOLE**





© Christophe Le Dévéhat

↑ Échange entre les riverains et l'architecte lors d'un atelier.

## CONCERTATION

# CÔTEAUX DE L'ILLE : COMMENT RÉPARER LA VILLE ?

Comment réaménager la vaste Zone d'activité Nord, entre Rennes et Saint-Grégoire ? Les premiers ateliers ont commencé. Le travail sera de longue haleine.

Emblématique de l'urbanisme des Trente Glorieuses, la vaste zone d'activité comprise entre le canal, la rocade et la route de Saint-Malo a mal vieilli. Le secteur reste un pôle économique stratégique. Mais c'est aussi un morceau de ville asphyxié par l'automobile, en surchauffe climatique et à la biodiversité appauvrie. Tous les participants réunis à la Maison bleue ce vendredi soir en conviennent : « *Il faut faire quelque chose.* »

L'atelier est organisé dans le cadre de la concertation préalable à la création d'une opération d'aménagement souhaitée par Rennes Métropole. L'architecte-urbaniste Claire Schorter pré-

sente les premières études. Les objectifs sont clairs : « *Il s'agit de renforcer l'activité économique en adaptant la ville au changement climatique, tout en répondant à la crise du logement.* » Sobriété foncière, habitat diversifié... Plus de nature, moins de voiture... « *On se donne vingt-cinq ans pour réparer la ville.* »

## Vers moins de nuisances

Ce troisième atelier est exclusivement consacré au secteur Donelière/Gros-Malhon. Les riverains sont là. « *Le trafic des poids-lourds dans la rue Bahon-Rault est devenu insupportable.* » La pollution de l'air et les nuisances sonores ne font pas débat. La sécurité routière non plus. « *Compte tenu de la circulation, on doit faire très attention quand on se déplace à pied ou à vélo.* »

Le projet prévoit justement de recréer une « armature verte », cousue de chemins et de nouveaux franchissements. « *Cela pour faciliter les modes doux mais aussi infiltrer les eaux de pluie, prévenir les crues et végétaliser contre les îlots de chaleur.* »

Mais ne pourrait-on pas déplacer les activités logistiques ailleurs ? Le projet prévoit plutôt de réorganiser la zone de la Donelière, de créer une centralité commerciale et un pôle dévolu à l'économie sociale et solidaire (ESS). Le supermarché Lidl est d'accord pour déménager. L'épicerie Belasie réfléchit. Qui lancera le jeu des chaises musicales ? Sans doute l'entreprise Cegelec. « *Il faudra expliquer aux locataires de nos locaux commerciaux qu'ils devront déménager. Ce ne sera pas simple.* » Mais le foncier libéré servira à construire du logement. « *Pourquoi pas du logement étudiant ? Il y a le lycée Mendès-France à côté.* »

Olivier Brovelli

## VOUS AVEZ LA PAROLE

**Vous pouvez donner votre avis sur le projet Côteaux de l'Ille - ZA Nord, Rennes Saint-Grégoire jusqu'au 24 janvier.**

**Vous avez une idée de nom ? N'hésitez pas à faire des propositions.**

➤ Toutes les infos sur le site [fabriquecitoyenne.fr](http://fabriquecitoyenne.fr)

## RENDEZ-VOUS

## Marché à manger

Après une petite trêve, c'est le retour du Marché à manger dimanche 2 février. Le principe : une quarantaine de restaurateurs, pâtisseries, brasseurs, producteurs... s'installent, en mode food-trucks, aux Halles centrales à Rennes. Un rendez-vous des gourmets à découvrir le premier dimanche de chaque mois.

## L'OBJET

## Ce trésor revient en Bretagne



© Alain Amet, musée de Bretagne

Un très précieux manuscrit breton du XI<sup>e</sup> siècle, récemment acquis aux enchères à Londres, revient dans son pays d'origine. Il constitue un témoin rare de la production écrite en Bretagne au Moyen Âge. Son contenu : un commentaire de l'Évangile de saint Marc rédigé par le moine Bède le Vénérable, provenant de l'abbaye de Locmaria. Parmi les 225 manuscrits identifiés comme ayant été réalisés en Bretagne entre 750 et 1150, seuls quatre sont encore conservés dans la région. Son acquisition a été rendue possible grâce à la mobilisation de l'État et des collectivités bretonnes, pour un montant de 328 778 €. Il sera conservé à la bibliothèque de Rennes Métropole, aux Champs libres, qui dispose d'une riche collection de plus de 350 000 documents anciens.

## APPEL À PROJETS

## Prison Jacques-Cartier : un nouvel horizon

Déposez votre projet et faites partie de l'aventure ! Rennes Métropole propose aux associations, artistes, entrepreneurs, en solo ou en collectif, de développer un projet d'occupation temporaire, sur le site de l'ancienne prison Jacques-Cartier, en résonance avec le projet d'avenir à caractère culturel et citoyen, pour une durée de cinq ans. Date limite des dépôts : le 26 février pour une occupation fin d'année 2025.

➤ Toutes les infos sur [projetjacquescartier.fr](http://projetjacquescartier.fr)



## SANTÉ

## En janvier, je donne mon sang !

Sang, plasma, plaquettes... en janvier participez à l'opération « Mon sang pour les autres, donnez ! » Rendez-vous dans les salons de l'hôtel de ville de Rennes (place de la Mairie) vendredi 24 et samedi 25 janvier.

➤ Toutes les infos et prise de rendez-vous en ligne sur [rm.bzh/dondesang](http://rm.bzh/dondesang)



© Xinyi Cheng, Red Bonnet, 2019, Coll. Pinault Photo : Aurélien Mole.

## EXPO PINAULT

## « LES YEUX DANS LES YEUX »

Après « Debout ! », « Au-delà de la couleur » et « Forever Sixties », Pinault Collection, la Ville de Rennes et Rennes Métropole renouvellent leur collaboration pour une exposition thématique : « Les yeux dans les yeux ». Au Couvent des Jacobins, du 14 juin au 14 septembre 2025.

## AMÉNAGEMENT

## PLUI : PARTICIPEZ À L'ENQUÊTE PUBLIQUE !

Une enquête publique est en cours sur le Plan local d'urbanisme intercommunal (le PLUi). Jusqu'au 22 janvier, il est possible de donner son avis sur le projet de modification n°2, l'évolution de périmètres aux abords de monuments historiques et la suppression de plans d'alignements. Cela répond à des enjeux sur le logement, la mobilité, l'adaptation au changement climatique et la sobriété foncière.

### Matériaux recyclés, surélévation, haies...

Cette procédure avait fait l'objet d'une concertation préalable il y a un an. Le dossier de l'enquête publique présente les modifications précises apportées au PLUi après cette concertation. Parmi elles, figurent des règles pour améliorer l'isolation thermique des futurs logements ; pour utiliser davantage de matériaux recyclés, bois,

terre crue dans les constructions ; pour faciliter la surélévation des bâtiments et limiter ainsi l'extension de la ville sur les terres agricoles et naturelles ; pour les places de stationnement des futurs logements ou bureaux ; pour renforcer la protection des zones humides, arbres et haies bocagères. Après avis de la commission d'enquête, des évolutions pourront être soumises au vote du conseil métropolitain, mi-2025.

➤ Pour consulter le dossier et participer, en ligne : [registre-dematerialise.fr/5781](http://registre-dematerialise.fr/5781)

En se rendant à l'hôtel de Rennes Métropole, en mairies de Cintré, Chevaigné, Corps-Nuds, Gévezé, Noyal-Châtillon-sur-Seiche, Romillé et Thorigné-Fouillard (horaires d'ouverture sur le lien ci-dessus).

## SOLIDARITÉ

## Participez à la collecte des Restos du cœur

Comme chaque année, les Restos du cœur organisent une collecte nationale pour compléter les sources d'approvisionnement et offrir une alimentation équilibrée et diversifiée aux bénéficiaires. La collecte aura lieu les 7, 8 et 9 mars. À cette occasion, les Restos du cœur recherchent des bénévoles ponctuels pour trois heures sur une à deux journées.

➤ Vous êtes intéressé ? Toutes les infos sur [ad35.restosducoeur.org/devenir-benevole](http://ad35.restosducoeur.org/devenir-benevole)



## ENTREPRENEURIAT

## Rennes demain accompagne les entreprises

Rennes Métropole lance Rennes demain, un nouveau site à destination de celles et ceux qui souhaitent entreprendre sur le territoire de manière responsable. Comment développer son activité durablement ? Où s'informer sur la Responsabilité sociale et environnementale (RSE) ? Comment se faire accompagner dans sa transition écologique et sociale ? Quelles aides économiques existent ?

➤ Toutes les infos [entreprendre-rennes.fr](http://entreprendre-rennes.fr)





© Anne-Cécile Esteve

↑ Le van sillonne la métropole pour aller à la rencontre des habitants et ouvrir le dialogue sur les inégalités hommes-femmes.

## SOLIDARITÉ

# EN VOITURE NINA ET SIMON·E·S : SUR LA ROUTE DE L'ÉGALITÉ

« En voiture Nina et Simon·e·s » est un dispositif porté par le Centre d'information sur les droits des femmes et des familles (CIDFF 35). Comme une quarantaine de projets l'année dernière, il a reçu une subvention de Rennes Métropole, via l'Appel à communs.

Un camion jaune qui tape à l'œil. « Entre nous, pas de tabous », écrit de part et d'autre du véhicule. De la documentation sur les violences à l'encontre des femmes. Des protections périodiques et des préservatifs en libre-service. Début novembre, en milieu d'après-midi, c'est à côté du stand de la poissonnerie et du food-truck, installés place de l'Église à Ornières, que se gare le van Nina & Simon·e·s. « L'idée, c'est de se rendre au plus près des habitantes et habi-

tants, notamment en milieu rural, pour aborder des sujets liés à l'égalité entre les femmes et les hommes », explique Marie Pouleau, coordinatrice au CIDFF 35. « Parfois, ça demande du temps avant que les gens osent venir poser des questions ou échanger. Parfois, on parle d'autre chose. C'est un lieu convivial », sourit-elle. La porte du véhicule est grande ouverte. Une banquette et des boissons chaudes. Ici, on parle en toute confidentialité de droits des femmes, écart

de salaire, sexualité, puberté, violences... L'accueil est gratuit, anonyme et sans rendez-vous.

Marine Combe

➤ Toutes les infos sur le planning des permanences sur Instagram et Facebook : Ninaetsimones35 van-coordination@cidff35.fr et 06 81 33 03 87

## EN CHIFFRE

# 41

C'est le nombre de projets soutenus en 2024. Retrouvez-les sur une carte en ligne, ainsi que toutes les infos sur [rm.bzh/appeel-communs-rennes](http://rm.bzh/appeel-communs-rennes)

## DES PROJETS DE SOLIDARITÉ ?

## Pensez à l'Appel à communs !

Soutenir les associations luttant contre les inégalités sociales et les discriminations dans la métropole : tel est le but de l'Appel à communs (AAC). Comme les années précédentes, cette cinquième édition est dotée d'une enveloppe financière de Rennes Métropole (123 000 €).

Les porteurs de projets intéressés peuvent déposer leurs candidatures jusqu'au 31 janvier. Les thématiques :

- faciliter l'accès aux droits et lutter contre le non-recours ;
- lutter contre la précarité alimentaire, favoriser une alimentation saine et durable ;
- développer des actions de lutte contre les discriminations et de promotion de la diversité culturelle ;
- contribuer à une meilleure intégration, à un meilleur accueil et à l'accompagnement des personnes exilées ;
- favoriser le lien social et lutter contre l'isolement des aînés ;
- contribuer à l'innovation sociale.



## CULTURE

# À MAUREPAS, UN MUSÉE DES BEAUX-ARTS AU PLUS PRÈS DES HABITANTS

Début février, le musée des beaux-arts de Rennes va ouvrir un deuxième site au cœur du quartier populaire de Maurepas. Localisé dans la « Banane », immeuble emblématique du quartier, ce nouvel équipement culturel va jouer à fond la carte de la proximité, en proposant notamment des expos conçues avec les habitants.

Jean-Baptiste Gandon

© Arnaud Loubry



↑ Localisé dans un immeuble de logements sociaux, le musée des beaux-arts de Maurepas joue la carte de la proximité avec les habitants.

Un second site du musée des beaux-arts ouvrira ses portes début 2025 à Maurepas – Gros-Chêne. Il viendra compléter l'offre culturelle du quartier, déjà riche de nombreuses initiatives : résidences d'artistes, ateliers créatifs, événements festifs portés par les associations, les habitants, les équipements de quartier...

Situé au pied d'un immeuble de logements sociaux emblématique (la « Banane »), l'équipement culturel bénéficiera en outre de la proximité de la station de métro. Une manière de valoriser Maurepas – Gros-Chêne, à l'image des valeurs de culture, d'accueil, de solidarité et de coopération portées par le musée.

L'ouverture d'un tel équipement dans un pied d'immeuble est une façon de repenser la ville, d'enrichir les fonctions d'un bâtiment (logement, culture) et de valoriser un patrimoine architectural hérité de la modernité. *« Il est important que la culture puisse contribuer au renouvellement de la ville, comme ici dans ce quartier en pleine restructuration (voir encadré). Comment améliorer la vie en commun ? Le musée a un rôle à jouer pour répondre à cette question »*, commente Delphine Galloy, directrice du musée des beaux-arts.

## Une exposition construite avec les habitants chaque année

D'une surface de 347 m<sup>2</sup>, le musée des beaux-arts Maurepas accueillera le public sur deux étages, et comprendra notamment des salles d'exposition et de médiation culturelle. Il accueillera des œuvres d'art anciennes et contemporaines issues des collections du musée des beaux-arts. Il proposera en outre deux expositions temporaires

chaque année, dont une élaborée avec les habitants, et cherchera à créer des synergies avec la bibliothèque de quartier repositionnée au cœur du centre commercial du Gros-Chêne renouvelé.

Enfin, l'ensemble du rez-de-chaussée a été pensé comme un lieu unique pour se rencontrer autour du jeu, de la culture et de la petite enfance.

Le musée sera en effet bientôt rejoint par une ludothèque et un espace d'accueil petite enfance. Le coût total du projet s'élève à 2,5 millions d'euros.

## Fantaisies et animations

Conçue par Isabelle Arthuis, « Fantaisies », l'exposition inaugurale du musée des beaux-arts Maurepas résume parfaitement la ligne directrice de l'équipement rennais : après avoir animé des ateliers photographiques avec des habitants (2022), l'artiste engagée dans le développement culturel du quartier a imaginé des séries photographiques visibles dans les sculptures vitrines créées par Isabelle Cornaro (2023). *« Le projet "Fantaisies", coréalisé avec les habitants, se décline en plusieurs points, dont une exposition de photographies d'œuvres du musée du quai Zola et une présentation de sculptures, peintures et objets »*, détaille Isabelle Arthuis. Pour l'artiste, plus qu'un nouveau lieu dédié à l'art, le musée de Maurepas sera *« un formidable outil pédagogique »*. Selon Delphine Galloy, ce sera aussi *« un laboratoire d'expérimentation : sur la façon d'accueillir, avec notamment ses agents d'accueil médiateurs ; sur la participation des habitants ; sur les collaborations que cela va faire naître avec la direction de quartier et les associations »*.





↑ Dans la continuité des œuvres photographiques réalisées avec les habitants (ci-dessus), Isabelle Arthuis a conçu « Fantaisies », l'exposition inaugurale. © Christophe Le Dévéhat



**SELENE TONON,**  
CONSEILLÈRE MUNICIPALE DÉLÉGUÉE  
AUX MUSÉES, LECTURE PUBLIQUE,  
CULTURES LUDIQUES  
CONSEILLÈRE DE RENNES MÉTROPOLÉ

« L'idée c'est de ne pas hiérarchiser, de ne pas prétendre qu'il y aurait un musée et une annexe. Ce sont deux sites du musée, à part entière, et on circule de l'un à l'autre pour voir la totalité de l'exposition. On veut faire tomber toutes les barrières à l'accès à l'art et à la culture, mais aussi au partage culturel. Les droits culturels, c'est la possibilité pour chacun·e de s'exprimer, partager avec les autres, de la façon qui lui correspond le plus. »

Vous êtes amateur d'art, intéressé par les opérations de réhabilitation urbaine et les initiatives culturelles originales ? En touriste ou en voisin, n'hésitez pas à venir pousser la porte du musée les 1<sup>er</sup> et 2 février, pour profiter d'un programme d'animations particulièrement copieux (ci-dessous).



#### PRATIQUE

L'entrée du musée des beaux-arts Maurepas est gratuite. Celui-ci sera ouvert du mercredi au dimanche, de 14h à 18h (fermeture lundi et mardi). Trois médiatrices, ainsi que des agents d'accueil et de surveillance, assureront l'accueil du public. Allée Georges-de-La-Tour, à Rennes.

## Un week-end inaugural d'animations

#### Quand ?

Le 1<sup>er</sup> et 2 février, de 14h à 18h.

#### Quoi ?

- Parcours « Question de points de vue », au musée des beaux-arts, quai Émile-Zola
- Ateliers participatifs « Lino », au 1<sup>er</sup> étage du site de Maurepas, et « Portrait d'antan et d'aujourd'hui », au musée des beaux-arts, quai Émile-Zola.
- Fresque participative dans le hall de la station de métro Gros-Chêne.
- Médiation autour de l'exposition « Fantaisies » au musée Maurepas

et présentation des sculptures vitrines en extérieur (avec livret de présentation, café/thé), tout au long de l'après-midi.

- Jeu de l'oie « Pagaille au musée », dès 6 ans, au 1<sup>er</sup> étage du site de Maurepas.
- Performances dansées par la Cie Primitif en extérieur.
- Présence de la Maison du projet (vélo-cargo) pour revenir sur le réaménagement urbain du quartier.

#### Où ?

Dans le musée, en extérieur et dans la station de métro Gros-Chêne.

## Le Nouveau programme de renouvellement urbain

Le Nouveau programme national de renouvellement urbain (NPNRU) est à l'œuvre dans le quartier Maurepas – Gros Chêne depuis 2014. Il bénéficie aux quartiers prioritaires de Maurepas, Le Blosne et Villejean. L'enveloppe totale d'investissements sera portée à 700 M€ d'ici à 2026, et mobilise un ensemble de leviers pour redonner de l'attractivité à ces quartiers et améliorer le cadre de vie de leurs habitants. Les transformations en cours concernent à la fois l'habitat (restructuration des logements et des pieds d'immeubles), les commerces, les équipements publics et scolaires, les espaces publics, les espaces verts, les aires de jeux, etc.





## AMÉNAGEMENT

# À QUOI VONT RESSEMBLER LES QUAIS DE VILAINE ?

Dans quatre ans, voici ce à quoi va ressembler le centre-ville de Rennes. Après l'été, l'impressionnant chantier de déconstruction du parking Vilaine va démarrer. Il laissera le fleuve à l'air libre. Une étape historique dans l'aménagement de la ville.

Nicolas Auffray | Perspectives : Phytolab

**R**edécouverte de la Vilaine à l'ouest, espaces publics réaménagés entre le pont de la Mission et le pont Pasteur, réhabilitation de la place de la République : début décembre, le conseil municipal de Rennes a validé l'avant-projet des quais de Vilaine. « C'est un projet historique du développement du centre-ville, a déclaré l'adjoint à l'Urbanisme, Marc Hervé. Un nouveau jalon dans la réappropriation

de notre fleuve, après l'aménagement des bords de Vilaine quai Saint-Cyr, mail Mitterrand et secteur Mabilais. » Et d'ajouter : « Cette étape est rendue possible grâce à l'accessibilité renforcée du centre-ville avec les deux lignes de métro, le Réseau express vélo et les neuf parkings en hyper-centre, dont le dernier ouvert à l'Hôtel-Dieu. » Le coût global du projet est estimé à 29 M€, porté par Rennes Métropole et la Ville de Rennes (à hauteur de 2,7 M€).

LE CHIFFRE

**184**  
**arbres**

seront plantés sur l'ensemble du périmètre de l'opération, et plus de 5 000 m<sup>2</sup> d'espace public seront végétalisés ou désimperméabilisés.





↑ Une nouvelle passerelle sera créée dans le prolongement de la rue Lanjuinais, pontons et arbres borderont le fleuve.  
 ← Vue aérienne du projet : la Vilaine retrouve sa continuité, jalonnée par la place de la République réaménagée.



↑ Pelouses, arbres et gradins... le futur visage de la place de la République.

## Redécouverte de la Vilaine

La déconstruction du parking est le premier élément fort du projet. Cet important chantier permettra de découvrir la Vilaine sur 270 mètres.

De nouveaux équipements seront ensuite installés ainsi qu'une passerelle piétonne située dans le prolongement de la rue Lanjuinais.

De part et d'autre, près de la place de Bretagne et du pont de Nemours, deux gradins seront réalisés. Ils surplomberont le fleuve avec, respectivement, des points de vue vers l'est et vers l'ouest. Le long du quai Duguay-Trouin des pontons flottants seront installés, accessibles grâce à une rampe d'accès et un escalier actuellement caché par le parking. Ils permettront de se promener au bord de l'eau. Des jardins flottants seront aussi créés.

## La place de la République et les quais réaménagés

La place de la République fait partie intégrante des ouvrages de couverture de la Vilaine. La dalle République datant de 1912, sa réhabilitation était de toute façon devenue indispensable au regard du diagnostic effectué sur l'ensemble de sa structure.

Une fois la dalle rénover, la place sera réaménagée avec la création de pelouses surélevées et en pente douce,

entourées de gradins. Des arbres seront plantés le long du quai Lamartine.

Dans le périmètre du projet se trouvent les quais Duguay-Trouin, Lamartine, Chateaubriand, Lamenais et Émile-Zola.

Les quais nord seront réaménagés, afin d'y faire passer le Réseau express vélo (REV) et de créer une promenade piétonne. Les deux seront séparés par des arbres et de la végétation. Conçue selon le principe d'une véloute, la voie de circulation permettra l'accès des riverains et des livraisons. Au pied des façades, un trottoir large permettra d'accéder aux logements, aux commerces et aux locaux d'activités.

Sur le quai Lamartine, la voie dédiée aux cyclistes sera séparée des espaces piétons par une bordure.

Côté sud du fleuve, face au musée des beaux-arts, un encorbellement (une sorte de balcon ou de corniche) sur la Vilaine sera créé pour élargir le trottoir nord du quai Zola et améliorer le confort des usagers de la future station de trambus.

À proximité immédiate de la nouvelle place de la République, les stations du réseau de transports en commun, dont celles des futures lignes de trambus, seront réaménagées, là aussi pour améliorer le confort des usagers.

## Les abords du Palais du commerce

Aux abords du Palais du commerce, la placette Joffre, où se trouve aujourd'hui plusieurs arrêts de bus, sera aménagée en un espace ouvert. La rue du Pré-Botté sera aussi entièrement réaménagée en vue d'accompagner l'ouverture vers le sud du Palais du commerce. Elle deviendra piétonne tout en conservant une desserte pour les riverains, les livraisons, la collecte des déchets ou encore les secours. ●

## LE CALENDRIER

- À partir du troisième trimestre 2025, déconstruction du parking Vilaine.
- Du printemps 2026 à l'été 2028, se succéderont par phases : le renforcement de la dalle qui structure la place de la République, l'aménagement des espaces publics et la construction des ouvrages sur et autour de l'eau.

## LA CONCERTATION

- En 2021, un jury citoyen composé de 30 habitants de la métropole a planché sur l'avenir de la couverture de la Vilaine. Sa proposition – supprimer la dalle pour laisser le fleuve couler à l'air libre – a été validée par le conseil municipal de Rennes en janvier 2022.
- Une concertation préalable a eu lieu du 31 mai au 12 juillet 2024.
- Prochaine étape : une enquête publique, organisée par le préfet dans le cadre de l'instruction de l'autorisation environnementale du projet, se déroulera au cours du premier semestre 2025.
- À noter également : un comité de suivi a été créé avec les commerçants. Il se réunit actuellement tous les deux mois. Ce sera toutes les deux semaines à partir du début des travaux.





# Les araignées à la

Sans doute vois-tu parfois des araignées dans l'herbe, sur le trottoir, dans ta cave, voire dans ta douche ! Plusieurs centaines d'espèces vivent dans Rennes et sa métropole. Elles ne sont pas dangereuses, et passionnent les biologistes.

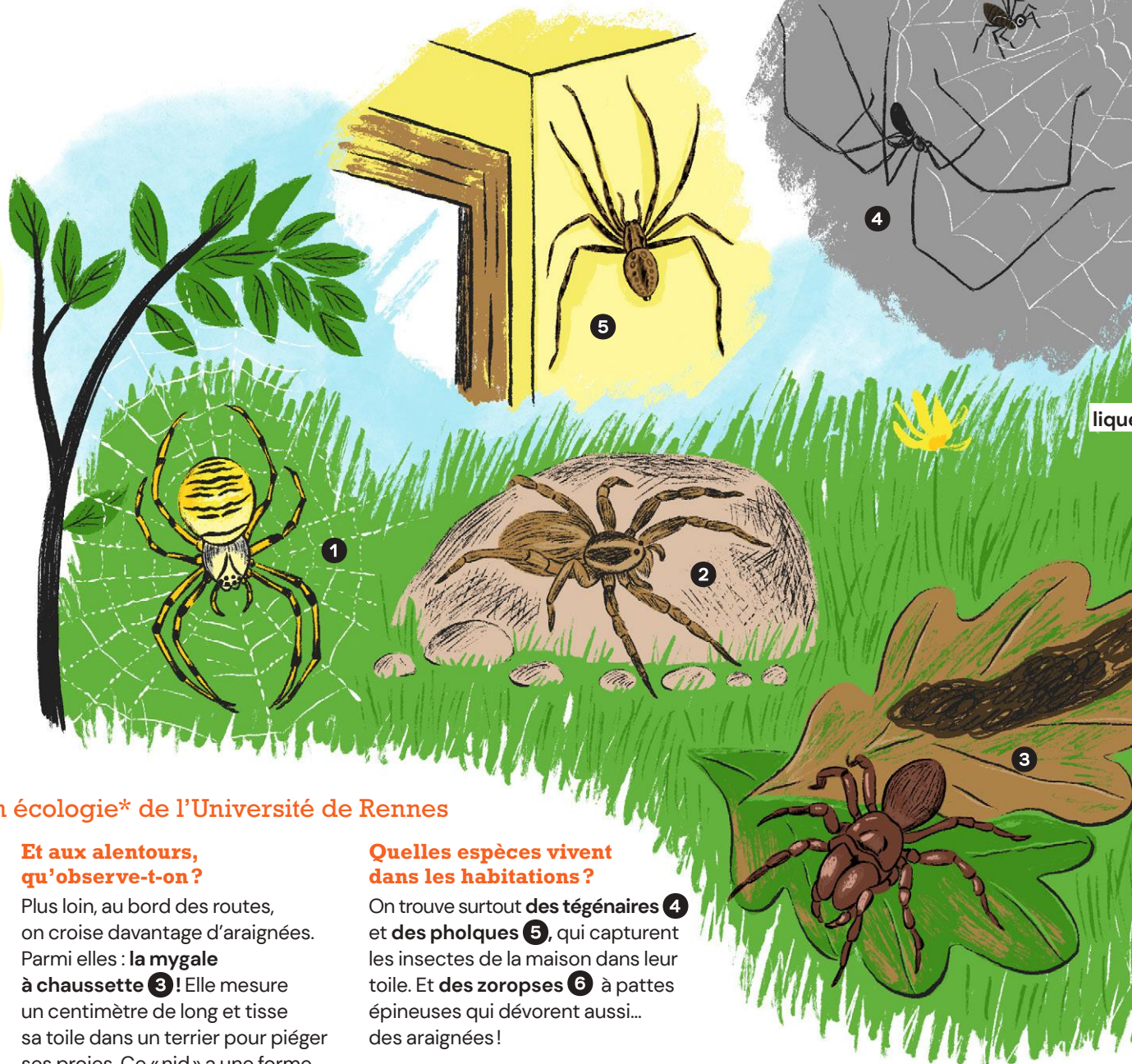
Sophie Bordet-Pétillon | Illustrations Aurélie Guillerey

## Quiz

Vrai ou faux ?



- |  |                          |                          |
|--|--------------------------|--------------------------|
| 1 Les araignées sont des insectes.                             | <input type="checkbox"/> | <input type="checkbox"/> |
| 2 Les araignées piquent.                                       | <input type="checkbox"/> | <input type="checkbox"/> |
| 3 Les araignées sautent.                                       | <input type="checkbox"/> | <input type="checkbox"/> |
| 4 Les araignées s'attaquent aux êtres humains.                 | <input type="checkbox"/> | <input type="checkbox"/> |
| 5 Le venin d'une araignée n'est pas mortel pour l'être humain. | <input type="checkbox"/> | <input type="checkbox"/> |



## Rencontre avec...

Valentin Cabon, docteur en écologie\* de l'Université de Rennes

### Quelles araignées peut-on observer à Rennes ?

En ville, dans les espaces verts, on voit surtout des espèces plus petites qu'à la campagne. Certaines capturent des insectes en tissant des toiles, comme l'**argiope frelon** ①. D'autres chassent en se déplaçant au sol, comme l'**araignée-loup** ②. À noter : on trouve un peu moins d'espèces qu'à la campagne. C'est sans doute dû à la température plus élevée en ville, et à la diminution des espaces verts.

### Et aux alentours, qu'observe-t-on ?

Plus loin, au bord des routes, on croise davantage d'araignées. Parmi elles : la **mygale à chaussette** ③ ! Elle mesure un centimètre de long et tisse sa toile dans un terrier pour piéger ses proies. Ce « nid » a une forme de chaussette, d'où son nom ! Elle peut mordre si elle se sent menacée, mais elle n'est pas dangereuse, comme toutes les araignées présentes sur le territoire rennais.

### Quelles espèces vivent dans les habitations ?

On trouve surtout des **tégénaires** ④ et des **pholques** ⑤, qui capturent les insectes de la maison dans leur toile. Et des **zoropses** ⑥ à pattes épineuses qui dévorent aussi... des araignées !

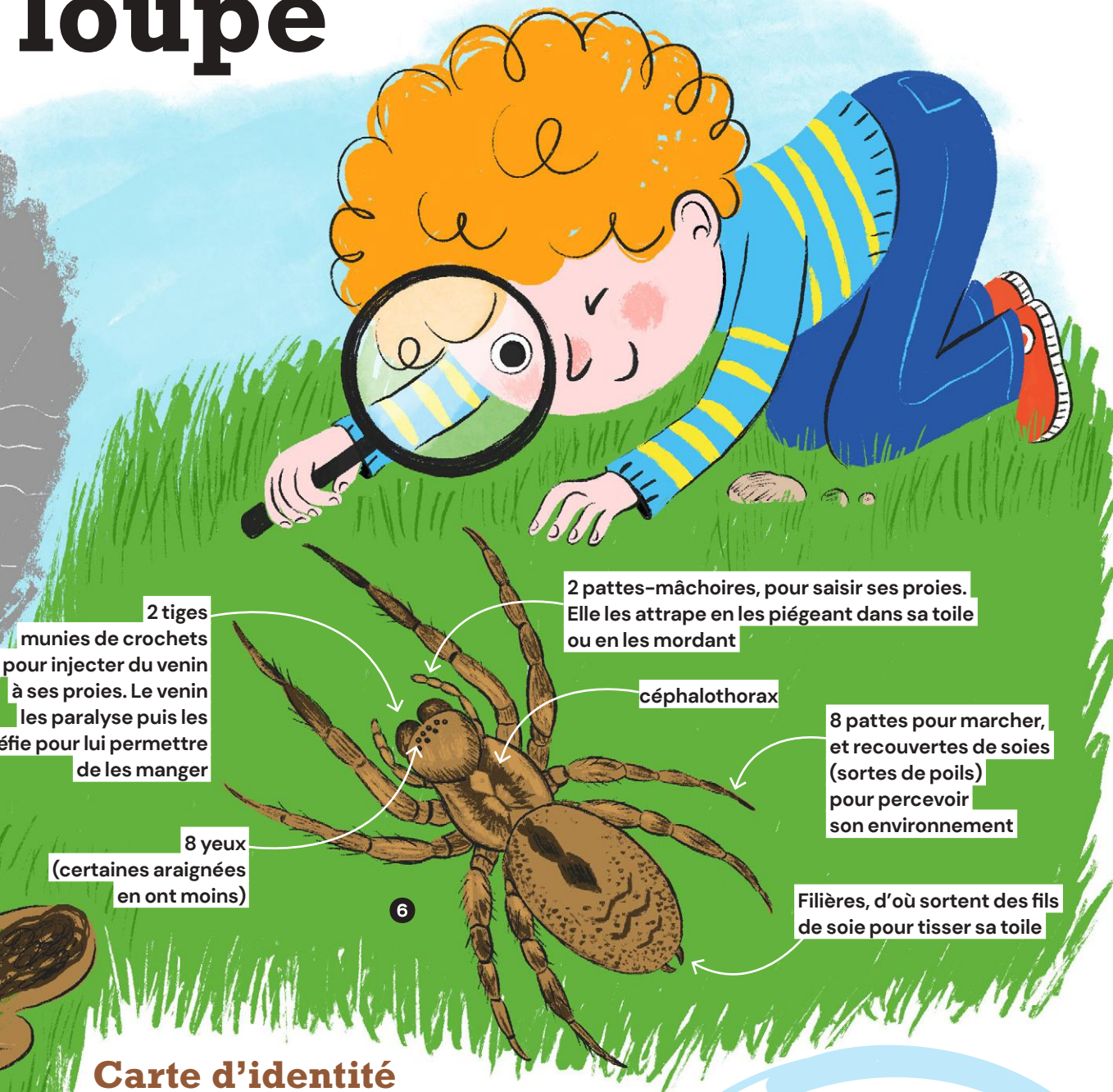
### Pourquoi ne faut-il pas les tuer ?

Elles jouent un rôle important dans la chaîne alimentaire : en s'alimentant, elles régulent les populations de pucerons,

mille-pattes, cloportes, moustiques... Et de nombreux petits animaux s'en nourrissent, comme les oiseaux. Ainsi, elles participent au maintien de la diversité des espèces.



# loupe



## Carte d'identité

NOM : araignée  
FAMILLE : arachnide  
NOMBRE D'ESPÈCES DANS LE MONDE : environ 53 000, dont 1700 en France  
TAILLE : de 5 millimètres à 1 centimètre, sans compter les pattes (certaines mygales peuvent toutefois atteindre 13 centimètres!)

DURÉE DE VIE : 1 ou 2 ans (mais certaines mygales vivent 20 ans!)  
NOURRITURE : insectes vivants  
HABITAT : sol, hautes herbes, cime des arbres, haies, grottes, caves... selon les espèces.  
REPRODUCTION : les femelles pondent des œufs.

## Compte les petites bêtes à Rennes!

Tu veux savoir quelles petites bêtes sauvages vivent dans la métropole rennaise, et où les observer? Mieux: tu voudrais aider à les compter? Rends-toi sur le site Biodiv/Rennes métropole : [rm.bzh/biodivrennes](http://rm.bzh/biodivrennes).

## JEU-CONCOURS

Bravo aux gagnants du mois dernier!



Maxime, 8 ans



Axel, 8 ans

## À tes crayons

Il existe des araignées de toutes les couleurs à travers le monde. Certaines ont même des motifs étonnants sur le corps.

Dessine une araignée aux couleurs et motifs que tu aimes (veille bien à lui mettre 8 pattes!).

Envoie ton dessin avant le 1<sup>er</sup> février, par mail à : [petitcanard@rennesmetropole.fr](mailto:petitcanard@rennesmetropole.fr)

Les gagnants recevront un petit cadeau!

**Réponses au quiz** 1. Faux : les insectes ont un corps en trois parties, et six pattes. 2. Faux : elles mordent leurs proies avec leurs pattes-mâchoires pour s'en nourrir. 3. Faux : elles marchent. Certaines se déplacent au gré du vent, en se servant de fils de leur toile! 4. Faux : leurs morsures, très rares, leur servent à se défendre, et la plupart se font sans injection de venin. 5. Vrai. Même celui de la grosse mygale Atrax, en Océanie.





FRICHE, MANOIR, ENTREPÔT, LAGUNE...



# À VOS PROJETS POUR DES LIEUX À RÉINVENIR

Seize lieux dans toute la métropole. Seize lieux en friche pour lesquels, depuis le printemps dernier, des habitants ont réfléchi à un futur usage. **Sujet imposé : la transition écologique. Le cahier des charges est aujourd'hui établi. Vous pouvez déposer un projet jusqu'à fin février.**

Arthur Barbier  
Photos : Arnaud Loubry,  
sauf mention contraire.  
Pictos : Marge Design.

**C**omment mobiliser les habitantes et habitants sur les questions de transition écologique ? Tel est l'un des enjeux de l'appel à projets participatif, « Nos lieux communs », lancé par Rennes Métropole au printemps 2024. Concrètement, il s'agit de réinvestir seize lieux dans les communes de la métropole, aujourd'hui sans fonction réelle, afin de leur redonner vie. Pour Sandrine Vincent, maire de Chevaigné et vice-présidente de la Métropole en charge de la Relation avec les citoyens, « c'est un nouvel outil qui permet de s'exprimer. On doit s'adapter au changement climatique, tout en s'autorisant à être créatif ! »

Au départ, en lien étroit avec les 43 communes, 46 lieux avaient été identifiés. Au final, 16 d'entre eux ont été retenus pour cet appel à projet d'un nouveau genre. Propriétés des communes ou de la Métropole, chaque lieu est unique : lagunes, ancien château d'eau ou terrain de sprint-cross,

**« S'adapter au changement climatique, tout en s'autorisant à être créatif. »**

Sandrine Vincent

bâti en terre, ancien commerce... Autant de pages blanches à écrire !

Sur ces lieux à réinvestir, seuls des projets destinés à servir la transition écologique pourront voir le jour. Par exemple : protection de la biodiversité, préservation de l'eau, développement des énergies renouvelables, promotion de l'agriculture et de l'alimentation durables, économie circulaire,





« Nos lieux communs », mode d'emploi : on découvre un lieu désaffecté (ici une ancienne ferme à Mordelles), on imagine son futur usage, et on travaille à concrétiser le projet.



## VOUS AVEZ UNE IDÉE?

### Voici comment participer à Nos lieux communs

#### ① Regarder le cahier des charges

Les nombreux échanges pendant les ateliers ont été synthétisés. Cette base de travail a nourri un cahier des charges. Cela donne le cadre

sur lequel s'appuyer pour proposer un projet. Les cahiers des charges des seize lieux sont disponibles sur le site de la Fabrique citoyenne.

#### ② Déposer son projet : jusqu'au 23 février

Tiers-lieu, maison de la transition, repair café, sentier pédagogique, recyclerie... le champ des possibles est vaste. Un citoyen seul ne peut pas proposer une idée, mais il peut participer à la réflexion collective autour d'un projet qui sera ensuite déposé par un collectif d'habitants, une association ou une structure

de l'économie sociale et solidaire (ESS) pour lui permettre de voir le jour. Pour vous aider, des forums ont lieu dans différentes communes (dates sur le site de la Fabrique citoyenne). Le dépôt d'un ou plusieurs projets est possible, toujours sur le site de la Fabrique citoyenne, **jusqu'au 23 février**.

#### ③ Le vote en mai-juin

Les projets seront instruits par les communes et la Métropole, pour vérifier qu'ils correspondent bien aux cahiers des charges. Les projets recevables seront soumis au choix des habitantes et habitants,

via un vote numérique **entre le 19 mai et le 8 juin** sur le site de la Fabrique citoyenne. Chaque personne, sans condition d'âge, pourra voter pour ses projets préférés, 3 minimum et 5 maximum.

#### SANDRINE VINCENT, MAIRE DE CHEVAIGNÉ ET VICE-PRÉSIDENTE DE LA MÉTROPOLE

« Les projets lauréats se feront ! Même si le contexte est instable pour les finances des collectivités territoriales, la Métropole soutiendra l'investissement, aux côtés de partenaires locaux si nécessaire. On ne peut transiger avec l'urgence climatique. »



➡ Retrouvez toutes les informations sur [fabriquecitoyenne.fr](https://fabriquecitoyenne.fr)

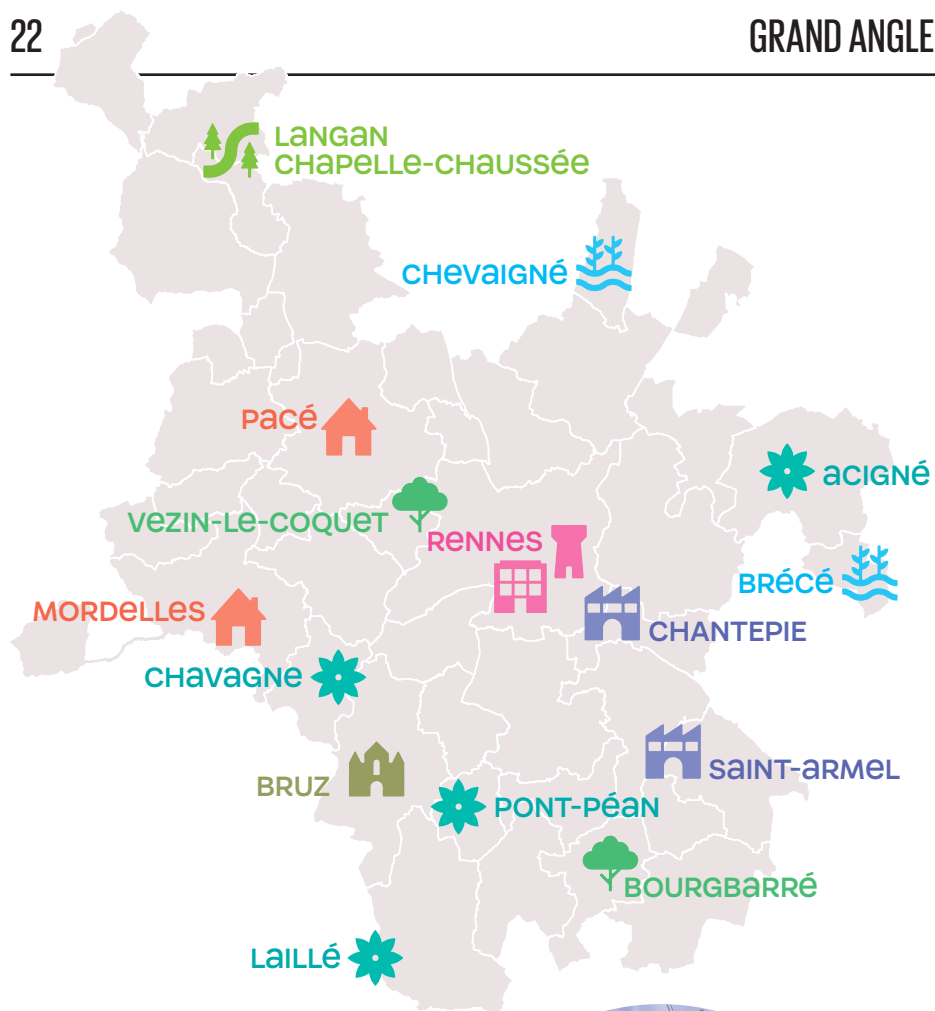
# TER !

alternatives à la destruction des déchets... « La démarche est nouvelle, la richesse et la diversité des lieux proposés doivent faciliter l'appropriation de la démarche par les citoyens. La transition écologique, cela nous concerne tous », rappelle Sandrine Vincent.

#### Un été à concerter

Pour permettre à tout le monde de se saisir de cette démarche inédite, des ateliers ont été proposés de juin à septembre. Associations, habitants, élus se sont retrouvés sur chacun des 16 lieux pour tenter d'imaginer leur futur usage. « Nous avons eu à cœur de bien faire comprendre la démarche, que chacun puisse se lancer, donner des idées, s'autoriser à rêver. Il a parfois fallu amorcer les réflexions, montrer ce qui se pratique ailleurs, rassurer les craintes des riverains qui se sont exprimées et qui ont été entendues », relate Sandrine Vincent. Plus de 300 personnes ont pris part aux ateliers. ●





# OÙ SONT LES 16 LIEUX?



**ancien château d'eau**  
RENNES – avenue Jorge-Semprun  
(Baud-Chardonnet).



**manoir**  
BRUZ – 26, rue de la Noë.



**ancien local commercial/entrepôt**



CHANTEPIE – 1, rue des Logettes : ancien local commercial.



**SAINT-ARMEL**  
3 bis, chemin de la Fontaine :  
bâtiment-entrepôt.



**anciennes lagunes d'assainissement**



BRÉCÉ – route de Servon.



CHEVAIGNÉ – Le Pont.



**JEAN-MARIE GOATER**  
CONSEILLER MÉTROPOLITAIN  
DÉLÉGUÉ À LA DÉMOCRATIE  
LOCALE

« Cet appel à projet est une réponse pour toutes les personnes qui veulent s'engager dans les transitions. Favoriser le ré-usage, sensibiliser à la nature, expérimenter de nouvelles activités autour de l'écologie... Selon les lieux, un champ des possibles est à explorer. À chacun et chacune de s'en saisir pour servir l'intérêt collectif et amorcer le changement. »





ancienne école

RENNES – 83, rue Albert 1<sup>er</sup> (Bréquigny).



bâtiments en terre

MORDELLES – 89, avenue du Maréchal-Leclerc / PACÉ – La Clais.



chemin de randonnée

LA CHAPELLE-CHAUSSEE/  
LANGAN.



espaces  
verts

ACIGNÉ  
la Lande-Guérin :  
terrain nu après  
une démolition.  
© DR



CHAVAGNE  
Pâtis des Friches :  
espace naturel  
et bâtiment.



LAILLÉ  
La Corbinais : prairies à proximité  
d'un boisement et d'anciennes carrières.



PONT-PÉAN  
La Butte : ancien terrain  
de rallye-cross  
et espace naturel.

## RETOUR D'EXPÉRIENCE

Anne-Hélène TUAL,  
adjointe au maire d'Acigné déléguée  
aux Transports, aux Déplacements  
et à la Transition énergétique



## « Nos lieux communs ? Une belle occasion de faire ensemble »

**Pourquoi la commune  
d'Acigné a souhaité participer  
à « Nos lieux communs » ?**

On essaie de s'impliquer au maximum  
dans les projets proposés  
par la Métropole. Faire partie  
de la métropole, c'est faire ensemble.  
Dès lors, proposer un lieu est devenu  
une évidence. C'est une opportunité  
de voir de nouvelles idées émerger,  
auxquelles nous n'aurions pas pensé.

## Un atelier de concertation s'est tenu sur site le 31 août...

Nous avons eu à cœur d'accompagner  
les participants, pour beaucoup  
originaires de la commune,  
pour qu'ils proposent des idées,  
qu'ils réfléchissent ensemble à  
un champ des possibles dans un lieu  
qui s'y prête (Il s'agit d'un terrain nu,  
ndlr). C'est un lieu ouvert à de multiples  
opportunités avec en maîtres-mots :  
le partage et la rencontre dans un souci  
de reconnexion avec la nature.  
Nous l'avons beaucoup entendu.  
Nous devons maintenant jouer  
les facilitateurs, lever les freins  
au dépôt de projets.



espaces  
naturels

BOURGBARRÉ  
Espace naturel  
Émile-Bridel. © DR



VEZIN-LE-COQUET  
Petit Pré  
de la Fontaine.





# AQUATONIC

EAU • SPORT • SPA

RÉSOLUMENT  
**SPORT!**

YOGA

PILATES

LES MILLS

AQUAGYM

AQUABIKE



POUR TOUT ABONNEMENT\*

**1 MOIS OFFERT**  
**+**  
**BILAN SANTÉ FORME**

Toutes nos offres sur [www.aquatonic.fr/st-gregoire](http://www.aquatonic.fr/st-gregoire)



\*Offre valable jusqu'au 31/01/25. Voir conditions en club. Crédit Photo : Emmanuel Duclos - Easyride videos



# NICOLAS ELLIS DU QUÉBEC À RENNES : UN PARCOURS SANS BÉMOL

Il arrive tout droit du Québec et a le sourire franc et chaleureux. À 33 ans, Nicolas Ellis vient de prendre les rênes du prestigieux Orchestre national de Bretagne.

Cyndie Gueutier | Photo : Christophe Le Dévéhat

## Un engagement

« J'ai commencé le piano à 7 ans. Mes parents étaient dans un quatuor à cordes. J'ai toujours baigné dans la musique classique. » Nicolas Ellis a grandi dans la région du Saguenay au Québec. C'est à Montréal qu'il laissera son piano pour la direction d'orchestre. « Lors d'une période de grève étudiante très dure, avec mes amis musiciens, on a eu l'idée de monter un orchestre. On a joué à plus de quatre-vingts sur scène devant un public très jeune. C'était une expérience humaine et artistique très riche. » Cet orchestre à vocation sociale, qu'il dirige toujours, intervient auprès de détenus, d'enfants en milieu défavorisé, de jeunes hospitalisés.

## Cap sur la Bretagne

Pendant sa vingtaine, il travaille très dur pour vivre de sa passion : chef d'orchestre assistant, collaborateur artistique... Il est nommé révélation classique Radio Canada en 2018. Puis il voyage à travers le monde en tant que chef invité, en Finlande, Australie, Canada... et en Bretagne. « J'avais vraiment envie de venir travailler à Rennes. J'ai la sensation qu'ici, on fait ensemble, et qu'il y a une vraie curiosité des Bretons pour différentes musiques. »

## Un registre éclectique

« J'ai la chance de partager la scène avec des musiciens très accomplis. J'ai une gratitude infinie pour cela. » L'éventail des projets qui l'attendent avec l'orchestre breton est très large. *Nosferatu* en ciné-concert au TNB (en octobre dernier), la mise en scène de *La Flûte enchantée* à l'Opéra de Rennes ou encore le répertoire folklorique de la violoncelliste Astrid Siranossian.

## De la baguette à la galette

« Depuis que je vis ici, je me réveille tous les matins avec la délicieuse odeur des croissants. J'aime me poser au bar du coin pour bouquiner avec un petit café. » Le Québécois s'acclimata bien à la culture locale. « J'attends un appel du Stade Rennais ! sourit-il. Je joue au foot moi aussi. Quelle ambiance là-bas : les fumigènes, la galette-saucisse ! » Cet été, il projette la découverte de la côte bretonne à vélo. En attendant, c'est dans une cabane au fin fond de la forêt québécoise qu'il a passé les fêtes de fin d'année. Une chose est sûre, ce jeune homme n'est pas assis sur son steak\* !

\* Expression québécoise qui désigne une personne paresseuse.



## UN AVENIR PARTAGÉ

## En 2025, des services publics toujours au bénéfice des solidarités et de l'égalité

En ce début d'année, les 51 élu·es du groupe Un Avenir partagé vous adressent, à vous comme à celles et ceux qui vous sont chers, leurs meilleurs vœux pour l'année 2025. Nous y poursuivrons notre engagement déterminé en faveur de l'égalité et de la solidarité, partout sur le territoire. Un engagement porté et incarné par nos services publics de proximité.

Alors que nous faisons le constat alarmant d'un accroissement inédit des fractures, le besoin de solidarité se fait particulièrement ressentir. En dix ans, notre pays a vu le nombre des personnes pauvres augmenter d'un million, selon l'Observatoire des inégalités. Les injustices sont parfois criantes, nos institutions sont fragilisées et nos valeurs collectives souvent affaiblies.

**« Malgré nos préoccupations, nous ne relâcherons aucun effort, ici, pour défendre d'arrache-pied notre modèle social et l'ensemble de nos services publics. »**

Vivre ensemble, faire société, est devenu plus compliqué. **En 2025 encore, nous déploierons toute l'énergie nécessaire au service de la cohésion sociale durement éprouvée.**

Pourquoi ? Parce que nous sommes viscéralement attachés à la justice sociale. C'est ce qui dicte l'ensemble de nos politiques.

**Comment renforcer ce lien ? Grâce à nos services publics, qui placent l'humain au centre de nos préoccupations et œuvrent à la dignité élémentaire de chacune et chacun.** Un service public assuré par des femmes et des hommes engagés, dans une grande pluralité de métiers.

**Logement, insertion, formation, emploi, mobilité, culture... Autant de droits rendus accessibles grâce à nos services publics de proximité,** toujours avec une attention particulière aux plus vulnérables.

**Alors que notre métropole se compose pour moitié de petites communes, parfois rurales, nous avons tout autant à cœur que cette solidarité soit réelle, sur l'ensemble du territoire.** Aujourd'hui, notre métropole figure d'ailleurs parmi les plus exemplaires, puisque notre dotation de solidarité communautaire est la plus élevée de France. Nos fonds de concours métropolitains de transition écologique ont, quant à eux, été récemment primés au niveau national, au regard de ce qu'ils apportent en matière d'équipement des communes.

**Nous sommes d'autant plus mobilisés en faveur de nos services publics qu'ils se trouvent directement menacés.** Après une terrible période d'inflation qui avait déjà pesé sur les collectivités, comme sur le quotidien de chacune et chacun,

**L'État annonce effectivement des coupes budgétaires inédites.** Ce, alors même que la conjoncture économique s'est inversée et que nous voyons revenir des annonces de plans sociaux aux conséquences dramatiques pour celles et ceux qui les subiront.

Si le flou demeure quant à la mise en œuvre de ces coupes drastiques, nos collectivités seraient certainement mises à contribution : peut-être jusqu'à 15 millions d'euros de suppression de financement, seulement pour notre Métropole. Ce qui correspondrait, par exemple, à l'arrêt de l'ensemble des services de transports publics pendant la moitié d'une année.

**« Le service public est la richesse et le patrimoine de ceux qui n'en ont pas. »**

Malgré nos préoccupations, nous ne relâcherons aucun effort, ici, pour défendre d'arrache-pied notre modèle social et l'ensemble de nos services publics. En 2025, avec détermination, nous continuerons de renforcer tout ce qui peut l'être et de rendre réelles l'égalité, comme la solidarité. Belle année 2025 à toutes et tous !

↘ **Emmanuelle Rousset,**  
vice-présidente  
de Rennes Métropole  
Coprésident·es du groupe Un Avenir partagé

**Franck Morvan,**  
maire de Bourgbarré

## GROUPE COMMUNISTE

## La crise du logement n'est pas une fatalité

Les ménages français consacrent en moyenne 20 % de leurs revenus au logement, jusqu'à 32 % pour les plus modestes. La Métropole agit concrètement pour limiter les effets de la crise actuelle auprès des Rennais et Rennaises avec, par an, la construction de 5000 logements (dont seuls 35 % soumis au marché privé), 6 millions d'euros consacrés à l'accession sociale à la propriété, l'instauration du loyer unique pour les logements sociaux et la généralisation du bail réel solidaire. Convaincus d'un droit au loge-

ment décent et de la liberté de choisir son lieu d'habitation pour tous, nous sommes fiers des choix portés par la Métropole qui favorisent la mixité sociale, indispensable au bien vivre ensemble.

↘ **groupe-communiste@rennesmetropole.fr**  
Facebook : Élus communistes Rennes Ville et Métropole  
Twitter : elusPCFrennes  
Instagram : eluscommunistesrennes



↑ Michel Demolder, Iris Bouchonnet, Yannick Nadesan, Arnaud Stephan.

© Dimitri Roumagne



## GROUPE ÉCOLOGISTE ET CITOYEN

### Crise agricole, qualité de l'eau : réconcilions écologie et agriculture

Nous soutenons les mobilisations des agriculteurs **pour un revenu juste et contre les accords de libre-échange** menaçant leur avenir, celui avec le Mercosur est une vraie provocation. Mais ces justes revendications ne doivent pas servir de prétexte pour justifier d'autres combats contre le vivant, menaçant la santé de la population.

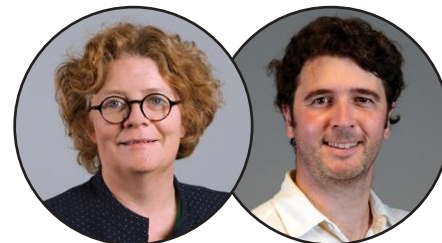
**En se mobilisant contre le Schéma d'aménagement et de gestion des eaux (SAGE) de la Vilaine, les syndicats agricoles se trompent de combat.**

Le SAGE vise à améliorer la qualité de la ressource en eau sur notre territoire. 8 % des masses d'eau du bassin versant sont en bon état. Pour garantir l'avenir de l'agriculture, les ressources naturelles dont elle dépend doivent être préservées.

Nous condamnons les attaques de certains syndicats agricoles contre des associations et orga-

nismes publics de recherche et de protection de l'environnement. **Opposer écologie et agriculture est une impasse. L'écologie protège la santé, les sols, l'eau et la biodiversité, indispensables à la survie de l'agriculture, là où l'agriculture productiviste les met en péril.**

À l'échelle métropolitaine, nous sommes engagés avec le label Terre de sources, pour développer des repas locaux, notamment dans notre restauration collective, issus d'une agriculture durable et rémunératrice. **Pour tenir nos engagements de sortie des pesticides d'ici à 2030, nous devons renforcer l'accompagnement des agriculteurs, afin de leur permettre de vivre dignement de leur travail tout en protégeant leur santé et l'environnement.**



↳ Coprésident-e-s :  
Valérie Fauchoux (Rennes)  
et Morvan Le Gentil (Betton)  
groupe-ecologiste@rennesmetropole.fr

## MAIRES ET ÉLUS INDÉPENDANTS

### Au service de nos communes et de nos concitoyens

Alors qu'une grande partie de nos compatriotes expriment leur lassitude et leur inquiétude face à l'évolution de la politique nationale et aux jeux des partis, dans le même temps, ils restent fortement attachés à l'engagement et aux actions concrètes des élus municipaux, au service de l'intérêt général et du développement de la vie locale.

C'est ce qui ressort des nombreuses études d'opinion réalisées ces dernières semaines et c'est aussi ce que nous disent nos concitoyens quand nous dialoguons en mairie, lors de manifestations scolaires, associatives, culturelles ou sportives, ou sur leurs lieux de travail.

Leur estime et leurs encouragements nous aident à tenir la barre et à maintenir le cap dans le cadre d'un mandat difficile marqué depuis mars 2020, par des crises successives.

Avec nos équipes municipales, élu(e)s et agents, nous essayons toujours de faire le maximum, dans le cadre d'une gestion de proximité rigoureuse, pour établir collectivement nos priorités d'intérêt général, organiser des services adaptés aux besoins de nos administrés et imaginer au mieux et au plus juste, les nouveaux équipements nécessaires au développement raisonné et prospère de nos communes. Nous sommes convaincus que c'est la meilleure façon d'avancer pour nos communes qui veulent cultiver leur dimension humaine, leur qualité de vie et leur autonomie.

Nous exprimons régulièrement ces convictions lors des conseils de Rennes Métropole : par exemple,

quand il s'agit d'urbanisme et de déclinaison territoriale du PLH, du renforcement du soutien financier de Rennes Métropole aux communes afin qu'elles puissent mieux organiser leur développement, ou du nécessaire travail collectif au service de la prévention de la délinquance et de la sécurité sur le territoire métropolitain.

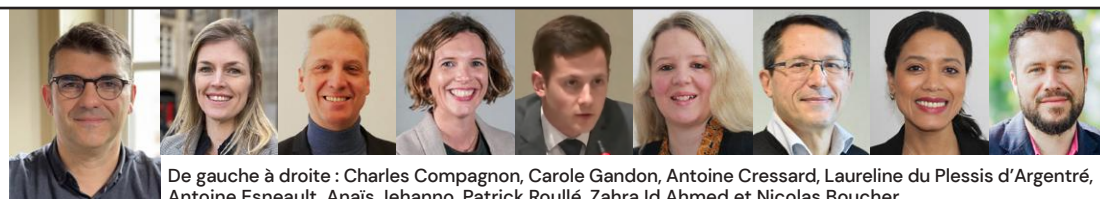
En ce début d'année 2025, nous tenons à présenter nos meilleurs vœux aux 465 000 habitants des 43 communes de Rennes Métropole.

↳ LES ÉLUS MÉTROPOLITAINS DES 12 COMMUNES DE :  
Bécherel, Cesson-Sévigné, Chartres-de-Bretagne, Corps-Nuds, Gévezé, La Chapelle-des-Fougeretz, Mordelles, Orgères, Pacé, Parthenay-de-Bretagne, Saint-Grégoire et Thorigné-Fouillard.

CONTACT :  
groupe-maireselusindependants@rennesmetropole.fr

## ENSEMBLE POUR RENNES MÉTROPOLE

### Belle et heureuse année 2025 à vous tous !



De gauche à droite : Charles Compagnon, Carole Gandon, Antoine Cressard, Laureline du Plessis d'Argentré, Antoine Esneault, Anaïs Jehanno, Patrick Roullé, Zahra Id Ahmed et Nicolas Boucher.

En ce début d'année 2025, nous souhaitons vous adresser nos vœux les plus sincères. Que cette nouvelle année soit placée sous le signe de la sérénité, de la solidarité et de l'ambition pour notre territoire. Rennes Métropole est un espace d'innovation et de dynamisme, mais aussi de défis.

Ensemble, nous devons continuer à agir pour une transition écologique réaliste et non punitive (à l'inverse de la collecte des déchets supprimée), des

mobilités fluides (à l'inverse des oppositions entre les 2 et 4 roues), ainsi qu'un développement économique ambitieux (pourvoyeur d'emploi pour tous comme l'arrivée de SAFRAN). Il est impératif d'écouter et de répondre aux préoccupations des citoyens, qu'il s'agisse de sécurité, de cadre de vie ou de justice sociale.

L'opposition que nous représentons continuera de défendre une vision équilibrée et pragmatique, au

service de l'intérêt général. Car c'est dans le dialogue et l'exigence que nous bâtirons une métropole encore plus attractive, durable, réaliste et respectueuse de chacun.

↳ Ensemble pour Rennes Métropole  
02 23 62 13 60  
ensemblepourrennesmetropole@gmail.com



© Arnaud Loubry



## 1 LE + COMPLET

### Sur les (h)auteurs, une maison du livre

Qu'elle s'adresse aux gens de passage venus admirer le paysage, ou aux habitants du cru, la Maison du livre de Bécherel anime la petite commune de Rennes Métropole tout au long de l'année.

Niché au cœur du premier village du livre français créé à la fin des années 1980, l'équipement métropolitain explore la littérature sous toutes les coutures depuis 2011 (résidences d'auteurs, expositions, ateliers...). Elle travaille bien sûr en synergie avec la quinzaine de libraires présents dans la commune et ne manque pas de se greffer sur les événements tels que la Fête du livre en avril et la Nuit du livre en août. Lieu ouvert et gratuit, la Maison du livre accueille 12 000 visiteurs chaque année, une manière de dire que l'équipement a gagné ses lettres de noblesse.

➤ [maisondulivredebacherel.fr](http://maisondulivredebacherel.fr)



© Tom Haugomat

# 5 FAÇONS DE SE METTRE À LA PAGE

Pas facile, quand on est un livre, de rivaliser avec une série Netflix, une partie de jeu vidéo ou un petit tour sur votre fil Instagram. Pourtant, à Rennes Métropole, les événements littéraires ne manquent pas, nous rappelant que le book émissaire n'a pas dit son dernier... mot.

Jean-Baptiste Gandon

## 2 LE + FLEURI

### Jardins d'hiver : les mots lierre

Il faut cultiver notre jardin, nous conseille Voltaire dans le classique *Candide*. Pendant trois jours, les Champs libres et Jardins d'hiver le prennent aux mots.

Au cœur de l'hiver, dans un équipement décoré pour l'occasion et transformé en bibliothèque verte, y fleurissent donc des propositions originales pour savourer la littérature : rencontres avec des auteurs d'horizons divers, confirmés ou en devenir ; lectures musicales... « L'idée est de partager le plaisir de lire, mais aussi de réfléchir aux différentes manières de présenter la littérature au public », explique Malik Diallo, le directeur de la bibliothèque. Une bonne raison pour ne pas boudier une 7<sup>e</sup> édition placée sous le sceau de la liberté.

➤ Du ven. 31 janvier au dim. 2 février, Les Champs libres, Rennes. Avec Julie Thévenot, Julie Bonnie, Justine Augier, Lola Lafon, Clémentine Mélois... [leschampslibres.fr](http://leschampslibres.fr)





## 3 LE + ENGAGÉ

## Dangereuses lectrices : avec un ELLES majuscule

Vous l'aurez compris, les Fleurs du mâle n'ont pas leur place dans la bibliothèque des Dangereuses lectrices, au contraire de la littérature féministe. Après le thème des « sorcières », du « cul » et de la « colère », les « luttes » figuraient à l'affiche de la 6<sup>e</sup> et dernière édition. L'occasion de jeter des pavés littéraires dans la mare des inégalités. S'il promeut les valeurs émancipatrices des écrits

et des paroles féministes (essais, fictions, théâtre...), le festival accorde une attention particulière aux personnes LGBTQIA+, racisées, handicapées ou socialement défavorisées.

Dangereuses lectrices, c'est un peu l'ire en fête, mais qu'est-ce que ça fait du bien !

➤ En octobre, à l'Antipode et autres lieux.  
[dangereuseslectrices.org](http://dangereuseslectrices.org)



© DR

## ET AUSSI

- **Écrire Rennes**, édition indépendante, micro-édition, livres d'artistes (janvier, Carrefour 18)
- **Les P'tits Bouquineurs**, biennale de l'illustration jeunesse (mars-avril, bibliothèques de Rennes).
- **Spéléographies**, biennale des écritures dans toutes leurs formes (avril-mai, Hôtel Pasteur). [speleographies.fr](http://speleographies.fr)
- **L'Ouest hurlant**, festival des cultures de l'imaginaire : science-fiction, fantasy, fantastique (mai, La Paillette). [ouest-hurlant.com](http://ouest-hurlant.com)
- **Zinzinerie**, micro-édition, fanzines et illustration (mai, BAM)
- **Graines de livres**, biennale livre jeunesse (mai-juin, bibliothèques de Rennes).
- **Court-circuit**, éditeurs et auteurs rennais en littérature, bande dessinée... (septembre, L'Astrolabe).
- **Exil au féminin**, femmes écrivaines et migration (octobre-novembre, différents lieux de Rennes Métropole).
- **Transversales**, littérature, cinéma et arts (novembre-décembre, université Rennes 2). [transversales.hypotheses.org](http://transversales.hypotheses.org)

© Christophe Le Dévéhat



## 4 LE + ALTERNATIF

## Le Marché noir donne des couleurs à la micro-édition

De la galerie-éditeur Lendroit à l'association Presse purée, Rennes ne manque pas d'acteurs proposant une vision macroscopique de la micro-édition. Pour achever de nous convaincre de cette effervescence, les festivals « Écrire Rennes » et « Zinzinerie » ont connu en 2024 leur première édition. Rendez-vous incontournable des arts imprimés et de

la micro-édition, le Marché noir s'étale quant à lui au grand jour depuis plus de dix ans. L'occasion, aussi, de mettre la main à la pâte (à papier) en participant à un atelier gravure, linogravure ou monotype... Noir c'est noir, mais aussi très éclairant.

➤ En octobre, aux ateliers du vent.  
[lemarchenoir.org](http://lemarchenoir.org)

## 5 LE + RENNAIS

## Rue des livres bat le pavé littéraire

Longtemps enraciné au cœur du quartier de Maurepas, Rue des livres ambitionne depuis 16 éditions de mettre la littérature à la hauteur des habitants. Relocalisé dans la salle des Cadets de Bretagne, rue d'Antrain, le festival invite chaque année une centaine d'auteurs, éditeurs ou illustrateurs à venir y cultiver le goût du livre. L'occasion, aussi, de se transformer en vitrine de la création locale, des maisons

d'édition aux auteurs toujours aussi nombreux. Intergénérationnel, l'événement se dit ouvert aux visiteurs de « 18 mois à 107 ans », et un espace jeune public accueille désormais les graines de lecteurs. Pour rencontrer des écrivains en chair et en mots, ou simplement se perdre dans un océan de livres, jetez l'encre !

➤ En mars aux Cadets de Bretagne, rue d'Antrain.  
[festival-ruedeslivres.org](http://festival-ruedeslivres.org)



© Beaux diables



# AGENDA

Extrait de l'agenda réalisé en collaboration avec Destination Rennes.



## MUSIQUE

### Fest deiz ha noz

Avec Carré Manchot, Startijenn...  
Sam. 11 janvier, 17h,  
Le Ponant, Pacé.  
7 et 10 €.  
salle-leponant.fr

### Les variations Goldberg

Une version totalement insolite  
du chef-d'œuvre de Bach  
par l'Ensemble Nevermind.  
Mar. 14 janvier, 20h,  
Opéra de Rennes.  
De 4 à 32 €.  
opera-rennes.fr

### Slift + Population II

Rock  
Ven. 17 janvier, 20h30,  
Antipode, Rennes.  
De 11 à 23 €.  
antipode-rennes.fr

### Huush (release party)

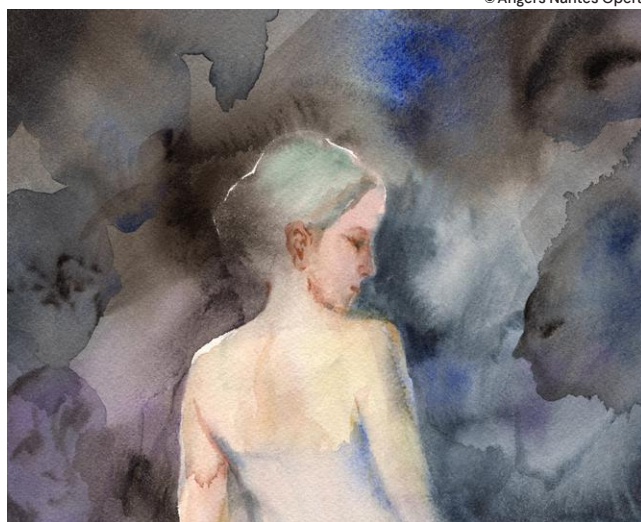
+ Blaank + Casiomaha  
Électro-rock et post-punk  
Jeu. 23 janvier, 20h, Ubu,  
Rennes. De 6 à 14 €.  
lestrans.com

### Ensemble Avel Breizh

Octuor à vent  
Ven. 24 janvier,  
Maison des associations,  
Rennes.  
orchestrenationaldebretagne.bzh

### La caravane passe + collectif Volkanik

Musique du monde,  
jazz manouche  
Sam. 25 janvier, 20h30,  
La Confluence, Betton.  
betton.fr/accueil/bouger-sortir



© Angers Nantes Opéra

## MUSIQUE

### LA TRAVIATA : L'AMOUR À MORT

Après une mémorable *Tosca* la saison dernière, la metteuse en scène Silvia Paoli est de retour pour nous présenter le destin tragique de Violetta, la prostituée la plus célèbre du répertoire.

Adaptation de *La Dame aux camélias* d'Alexandre Dumas fils, ce chef-d'œuvre concentre certaines des plus déchirantes pages de chant de Giuseppe Verdi et de tout le répertoire. L'histoire d'un destin, moins scellé par la maladie que par l'hypocrisie d'une société prompte à sacrifier Violetta. De la soprano « absolue »

soulevée par les émotions à l'orchestre lui répondant avec la même intensité, *La Traviata* est un spectacle total et un hymne à l'amour, dusse ce dernier nous conduire à la mort.

Du mar. 25 février  
au mar. 4 mars,  
Opéra de Rennes.  
De 4 à 63 €.  
[opera-rennes.fr](http://opera-rennes.fr)

## MUSIQUE

### HOMMAGE À KEITH JARRETT

Le pianiste Melaine Dalibert rejoue l'intégralité du célèbre Köln concert, cinquante ans après. Dans le cadre du festival Autres Mesures.

Ven. 24 janvier, 22h, Opéra de Rennes. De 4 à 21 €.  
[opera-rennes.fr](http://opera-rennes.fr)



## EXPOSITION

### LE MUSÉE DE BRETAGNE MET LES VOILES SUR LE CARNAVAL

Rio, Venise... Mais aussi Granville et Guémené-sur-Scorff! Du bout du monde au Finistère breton, le Musée de Bretagne lève le voile sur l'histoire du carnaval.

© Julien Mignot



Une fête collective, avec ses codes et ses rituels, ses masques et ses déguisements. Mais aussi un espace de liberté et d'expression, propice à tous les renversements. Après une plongée aux origines du carnaval, le visiteur est invité à suivre les cortèges de différents carnivals du Grand Ouest. Bien sûr, le Musée de Bretagne n'a pas oublié

de se pencher sur sa région et une collecte de terrain a été réalisée pour s'arrêter sur les déclinaisons armoricaines de cette fête universelle. À vos masques, prêts, partez!

Du ven. 7 février  
au jeu. 6 novembre,  
Musée de Bretagne,  
Rennes.

[leschampslibres.fr/](http://leschampslibres.fr/)  
[les-champs-libres/musee-de-bretagne](http://les-champs-libres/musee-de-bretagne)

## EXPOSITION

### TRACTOR BOYS

Voyage en Scanie, avec le photographe suédois Martin Bogren.

Du ven. 31 janvier au sam. 12 avril, Carré d'Art, Chartres-de-Bretagne. Gratuit.  
[chartresdebretagne.fr/le-carre-dart](http://chartresdebretagne.fr/le-carre-dart)



**Un dimanche Klezmer**

Musique du monde, repas, animations... Un voyage au cœur de la culture juive.

Avec Les Bubbey Mayse, spécialités culinaires Ashkénazes...

Dim. 2 février, à partir de 11h, Agora, Le Rheu. [agora-lerheu.asso.fr](http://agora-lerheu.asso.fr)

**Obscura**

+ **Rings of Saturn**

+ **Gorod**

Death metal

Jeu. 13 février, 20h, Ubu, Rennes. 22 et 25 €. [lestrans.com](http://lestrans.com)

**Étoiles arméniennes**

La violoncelliste

Astrig Siranossian, le joueur de qanoun Narek Kazazyan et l'Orchestre national de Bretagne interprètent notamment *Shéhérazade* de Rimski-Korsakov, et le Concert-rhapsodie pour violoncelle de Khatchaturian.

Jeu. 27 février, Couvent des Jacobins, Rennes.

De 4 à 40 €.

[orchestrenationaldebretagne.bzh](http://orchestrenationaldebretagne.bzh)

**Étienne de Crécy**

Électro

Jeu. 6 mars, 20h30, Antipode.

27 et 30 €.

[antipode-rennes.fr](http://antipode-rennes.fr)

**EXPOSITIONS****Euridice Zaituna Kala**

L'œuvre de l'artiste mozambicaine se concentre sur les métamorphoses, les manipulations et les adaptations culturelles et historiques.

Du 8 février au 27 avril, la Crieë-Centre d'art, Rennes. Gratuit.

[la-crieie.org](http://la-crieie.org)

**Prière de toucher, l'art et la matière**

Une découverte tactile de chefs-d'œuvre traitant principalement de la figure humaine, de l'Antiquité au XX<sup>e</sup> siècle.

Jusqu'au dim. 20 avril, Musée des beaux-arts, Rennes. [mba.rennes.fr](http://mba.rennes.fr)

**Fleurs, au-delà des apparences**

Reine de beauté, la fleur n'est pas qu'une figurante destinée à jouer le rôle de potiche, comme nous le rappelle l'Écomusée avec une exposition bien sentie.

Jusqu'au dim. 31 août, écomusée de la Bintinais. [ecomusee-rennes-metropole.fr](http://ecomusee-rennes-metropole.fr)

**JEUNE PUBLIC**

© Paul Declaire

**LE TEMPS DES BÊTISES**

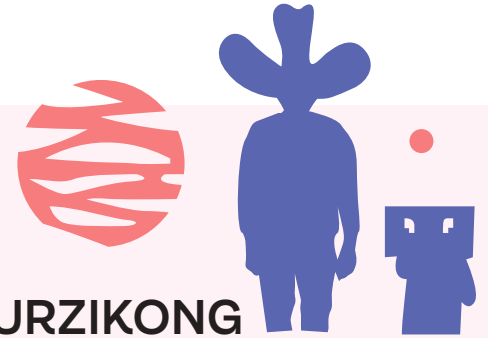
Et s'il existait une méthode miraculeuse pour faire passer votre enfant de l'innocence à l'âge de raison ? Demandons au Dr Spongiak ce qu'il en pense.

Loïse, 7 ans, a le génie de la sottise. Jamais coiffée, toujours un doigt dans le nez... Vous aussi vous avez les mêmes à la maison ? Alors ce spectacle de théâtre d'ombre proposé par Moquette production est pour vous.

Les bricoleurs de génie de la compagnie belge nous transportent dans les années 1930 et un étrange laboratoire rétro-futuriste. Elle nous présente *La Méthode*

du Dr. Spongiak et son appareil révolutionnaire permettant de faire fleurir l'âge de raison. L'inventeur fera forcément vibrer une corde sensible chez les plus petits et réveillera chez les adultes leur part d'enfant enfouie sous des montagnes de soucis.

Dim. 26 janvier, 17h, Pont des arts, Cesson-Sévigné. De 6 à 15 €. Dès 5 ans. [pont-des-arts.ville-cession-sevigne.fr](http://pont-des-arts.ville-cession-sevigne.fr)

**MOJURZIKONG**

Un navire interstellaire se trouve contraint de faire escale dans une galaxie inconnue.

Théâtre musical et concert d'ombres, par Jérôme Lorichon et Émeric Guémas.

Mer. 29 janvier, 10h et 15h, salle Guy-Ropartz, Rennes. Dès 6 ans. [lillicojeunepublic.fr](http://lillicojeunepublic.fr)

**MAIS AUSSI...****Éclipse**

En résidence au Milieu, le jongleur et magicien Léo Rousselet nous plonge dans l'atmosphère des films d'antan avec ses manipulations décalées.

Présentation publique, jeu. 16 janvier, 18h, Le Milieu, Saint-Jacques-de-la-Lande. Dès 7 ans. [ay-roop.com](http://ay-roop.com)

**Kosmos**

Théâtre d'objets, par Jasmina Douieb et Lara Hubinont.

Ven. 24 janvier, 20h, Agora, Le Rheu. À partir de 8 ans. [agora-lerheu.asso.fr](http://agora-lerheu.asso.fr)

**La Ferme aux animaux**

Théâtre et théâtre d'objets par la cie La Fleur du boucan.

Sam. 25 janvier, 20h30, Le Volume, Vern-sur-Seiche. De 3,50 à 12 €. [levolume.fr](http://levolume.fr)

**Chez Dyonisos**

Théâtre d'objets. Myriam Gautier et la cie Les Becs verseurs rendent un divin hommage au dieu du vin.

Ven. 31 janvier, 20h, Théâtre du Cercle, Rennes. À partir de 10 ans. De 4 à 10 €. [theatreducercle.com](http://theatreducercle.com)

**Block**

Dans une ville en pleine mutation, une cheffe de chantier fait face à un petit cube translucide.

Par Céline Garnavault et la cie La Boîte à sel. Dim. 2 février, 17h, lun. 3 février, 10h et 14h30, salle Guy-Ropartz, Rennes. Dès 3 ans. [lillicojeunepublic.fr](http://lillicojeunepublic.fr)

**Tobbôgan**

Quand la jonglerie est un outil pour célébrer la diversité des passions.

Par la compagnie en résidence Le Long Raccourci. Présentation publique, jeu. 6 février, 18h, Le Milieu, Saint-Jacques-de-la-Lande. Dès 7 ans. [ay-roop.com](http://ay-roop.com)

**Karl**

Marionnette et tangram animé sur toile glissante, par la cie Betty Boibrut'

Mer. 5 février, Pôle Sud, Chartres-de-Bretagne. Dès 3 ans. [chartresdebretagne.fr](http://chartresdebretagne.fr)

**La Bibliothèque-Claire**

Un livre minuscule. Un bébé-livre. Ses pages sont blanches, pas un mot, pas une image... Claire décide alors de le nourrir. Par Guandoline Sagliocco et Anders Borchgrevink.

Mer. 5 mars, 10h et 15h, et jeu. 6 mars, 10h et 14h30, salle Guy-Ropartz, Rennes. Dès 3 ans. [lillicojeunepublic.fr](http://lillicojeunepublic.fr)

**How Much we Carry?**

Avec leur perche géante, Debora et Marin explorent avec humour et sensibilité les relations humaines.

Par la compagnie en résidence Cirque immersif. Présentation Jeu. 6 mars, 18h, Le Milieu, Saint-Jacques-de-la-Lande. [ay-roop.com](http://ay-roop.com)



## THÉÂTRE

**Julius Caesar**

Arthur Nauzyciel transpose le texte de William Shakespeare dans l'Amérique des années 1960.

Du jeu. 9 au ven. 17 janvier, TNB, Rennes. t-n-b.fr

**Mr Kropps, l'utopie en marche**

Une vraie fausse réunion publique, par la cie Gravitation.

Ven. 17 janvier, 21h, Pôle sud, Chartres-de-Bretagne. Dès 12 ans. chartresdebretagne.fr/les-spectacles

**4211 KM**

La distance entre Téhéran et Paris, parcourue par deux réfugiés.

Mise en scène Aïla Navidi. Ven. 24 janvier, 20h, Carré Sévigné, Cesson-Sévigné. Dès 12 ans.

23 et 29 €. pont-des-arts.ville-cesson-sevigne.fr

Ven. 28 février, 20h30, Le Grand Logis, Bruz.

14 et 19 €. legrandlogis-bruz.fr

**Il ne faut jurer de rien**

Éric Vigner met en scène cette comédie proverbe d'Alfred de Musset, pour sept jeunes acteurs issus de la promotion 11 de l'École du TNB.

Du mar. 28 janvier au jeu. 6 février, TNB, Rennes. t-n-b.fr

**Carmen**

François Gremaud propose une relecture du célèbre opéra, raconté, détricoté, et chanté par Rosemary Standley, seule en scène.

Du mar. 4 au ven. 7 février, TNB, Rennes. t-n-b.fr

**Le Petit Théâtre**

Un spectacle résolument forain, inspiré de voyages mêlant conte, musique et marionnettes. Par le collectif Autre Direction.

Mer. 5 février, 15h, Grand Logis, Bruz. Tout public. 6 et 8 €. legrandlogis-bruz.fr

**Maillot jaune**

Un homme s'invente une épopée sur les routes mythiques du Tour de France. Par Julien Galardon et le RoIZO théâtre.

Jeu. 6 février, 20h, La Paillette, Rennes. Dès 12 ans. la-paillette.net

**Lacrime**

La vie d'ouvriers, travailleurs de l'ombre de l'industrie de la mode et du luxe, par Caroline Guiela Nguyen.

Du mer. 26 au ven. 28 février, TNB, Rennes. t-n-b.fr

**Nous vous parlons d'amour...**

Le metteur en scène Massimo Dean réunit une troupe de personnes dites « à la marge », qui ont inspiré à l'autrice Jeanne Benameur un texte interrogeant ce qui nous unit.

Du mer. 26 février au sam. 1<sup>er</sup> mars, TNB, Rennes. t-n-b.fr

**Bérénice**

Le metteur en scène Jean-René Lemoine raconte la beauté fatale du coup de foudre entre Bérénice, autrefois promise à Antiochus, et le futur empereur Titus.

Du mar. 4 au sam. 8 mars, TNB, Rennes. t-n-b.fr

**Passeport**

Issa, jeune Érythréen laissé pour mort dans la « jungle » de Calais, a perdu la mémoire...

Par Alexis Michalik. Mer. 5 mars, Carré-Sévigné, Cesson-Sévigné. 29 et 35 €. pont-des-arts.ville-cesson-sevigne.fr

**De Béjaïa à Bruz**

Un conte théâtral de Claire Diterzi où se mêlent le rock, la voix lyrique et la musique traditionnelle kabyle.

Jeu. 6 mars, 20h30, Le Grand Logis, Bruz. 14 et 19 €. legrandlogis-bruz.fr

**Que notre joie demeure**

Des châteaux en Espagne aux gratte-ciel, Les frères Pablof nous invitent à un spectacle-parcours très habité.

Ven. 7 mars, 20h30, Le Sabot d'or, Saint-Gilles. De 4 à 12 €. saint-gilles35.fr

## DANSE

**P/RC**

En réunissant robots, danseurs et enfants atteints de troubles moteurs, la cie Shonen invite le public à déambuler dans son parc utopique.

Du ven. 31 janvier au sam. 1<sup>er</sup> février, TNB, Rennes. t-n-b.fr Bate fado

**Danse fado et musique live, avec Jonas & Lander.**

Mer. 5 et jeu. 6 mars, 20h, Triangle, Rennes. letriangle.org

© Christophe Raynaud de Lage



## FESTIVAL

**PLONGEZ DANS LA DANSE AVEC WATERPROOF**

Avec une centaine de rendez-vous à l'affiche, le festival Waterproof invite à plonger dans le grand bain de la danse contemporaine aux quatre coins de la métropole.

Les amateurs pourront notamment participer à des ateliers de pratique ; ils pourront aussi prendre le dance floor de l'Ubu d'assaut, à l'occasion d'un marathon de la danse très couru et d'une soirée Let's dance. Évidemment, ils pourront assister à des spectacles, mettant

l'inclusion en haut de l'affiche (AC/DC, P/RC), revisitant le répertoire (*Le Lac des cygnes*) ou interrogeant l'histoire (*Histoire(s) décoloniale(s)*). Croisées avec le cirque, les marionnettes, la musique et même de la ventriloquie, les propositions de

Waterproof ne cessent d'élargir notre horizon chorégraphique. Plouf, on plonge à pieds joints et les yeux grands ouverts.

Waterproof, du 17 janvier au 1<sup>er</sup> février, Triangle et autres lieux de Rennes Métropole. **festival-waterproof.fr**

## FESTIVAL

**TRAVELLING STOCKHOLM**

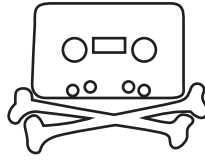
Longs et courts métrages, musique et cinéma, Junior...

Baptisée « Lumières du Nord », cette 36<sup>e</sup> édition du festival de cinéma nous invite à un fondu enchaîné sur Stockholm, d'Ingmar Bergman à Roy Anderson et Mai Zetterling.

Du mar. 4 au mar. 11 février, dans plus de 40 lieux, Rennes Métropole. **clairobcur.info**



## FESTIVAL

ROUTE DU ROCK  
HIVER

Le meilleur de la musique indé pour se dégourdir les oreilles.

Du mer. 26 février au sam. 1<sup>er</sup> mars, Nouvelle Vague, Saint-Malo, et Antipode, Rennes.

[laroutedurock.com](http://laroutedurock.com)



© Claire Huteau

## FESTIVAL

## DES JEUX À SATIÉTÉ

Organisé par l'association La Toile ludique, le festival Rennes en jeux sert chaque année les jeux de société sur un plateau à plus de huit mille amateurs.

Pour cette 6<sup>e</sup> édition, le Couvent des Jacobins va une nouvelle fois se transformer en temple du divertissement. La règle du jeu de Rennes en jeu ? Des tournois, des événements et, bien sûr, plusieurs centaines de tables de jeux (en augmentation de 30 % cette année). Des auteurs de prototypes sont également attendus. Cerise sur le plateau, des conférences inviteront à s'interroger sur cette

fièvre ludique faisant toujours plus de victimes. Après « Les Trois Mouchequetaires » l'an passé, le festival éditera une nouvelle fois son propre jeu, baptisé « Protocole IOM2236472L ». Créé par Antoine Tissot et illustré par Henri Kermarrec, celui-ci servira à financer l'association.

Sam. 1<sup>er</sup> et dim. 2 février, couvent des Jacobins, Rennes. Prix libre. [rennesenjeux.fr](http://rennesenjeux.fr)

## FESTIVALS

## Autres mesures

Dixième édition pour le festival de musique contemporaine *in situ*, qui en profite au passage pour emmener le public en vadrouille dans les centres d'art et les équipements culturels rennais.

Du ven. 10 janvier au dim. 2 février, musée des beaux-arts, La Criée, Frac Bretagne et autres lieux de Rennes Métropole. [autresmesures.com](http://autresmesures.com)

## Zef et mer

Depuis 2014, le festival Zef et mer offre une caisse de résonance à la scène musicale bretonne, avec un goût prononcé pour les groupes qui détonnent et les croisements de genres. Avec : Drache, Ivarh, Nolwenn Korbell/Brieg Guerveno, Plouz ha Foen, Zaïek... Dimanche 12 janvier, salle de la Cité ; jeu. 23 janvier, fest-noz sur parquet de bal. [leszefetmer.bzh](http://leszefetmer.bzh)

## Vive la magie

Dans le chapeau, pas un lapin mais les grands noms de la magie mondiale.

Du jeu. 9 au dim. 12 janvier, Le Triangle, Rennes. [vivelamagie.com](http://vivelamagie.com)

## Semaine du cinéma britannique

Assister à des avant-premières, dénicher des films rares... Le Grand Logis vous sert sur un plateau le meilleur du cinéma britannique, en sirotant une *cup of tea*.

Du sam. 18 au sam. 25 janvier, Grand Logis, Bruz. [legrandlogis-bruz.fr](http://legrandlogis-bruz.fr)

## Jardins d'hiver

Rencontres, concerts, balades littéraires, ateliers... Le festival met les Champs libres à l'heure de la littérature.

Du ven. 31 janvier au dim. 2 février, Les Champs libres, Rennes. [leschampslibres.fr](http://leschampslibres.fr)

## Sevenadur enfants

Journée en breton, cuisine, yoga, contes et légendes, stages de musique, danse et broderie... Un moment de partage autour de la culture bretonne.

Du mer. 19 au jeu. 21 février, Cercle celtique de Rennes. [sevenadur.org](http://sevenadur.org)

© Franck Hamon



## ÉVÈNEMENT

WEEK-END ODORICO :  
EN AVANT LA MOSAÏQUE

À l'occasion des 80 ans de la disparition d'Isidore Odorico fils (1893-1945), l'Office de tourisme invite les curieux à partir sur les traces colorées de la famille de mosaïstes italiens.

Que vous leviez la tête vers la façade mordorée de l'immeuble Poirier, avenue Janvier, ou baissiez les yeux vers le bassin de la piscine Saint-Georges, rue Gambetta, Odorico est partout dans Rennes. La mosaïque colorée habille la ville de ses tenues chics, depuis l'arrivée de la famille d'artisans italiens dans la capitale de Bretagne, en 1882. Une bonne raison pour créer l'événement, dans le cloître du Couvent

des Jacobins, pour l'Office de tourisme. Huit ateliers de mosaïque (avec Mathieu Luco, Caroline Bernard, Caroline Salles...), quatre conférences (Capucine Lemaître, Fabienne Martin Adam...) sont programmés, sans oublier les visites guidées et une exposition photographique... Alors, elle est pas belle la ville ? Du 28 février au 2 mars, Couvent des Jacobins. Les ateliers et les conférences sont gratuites.

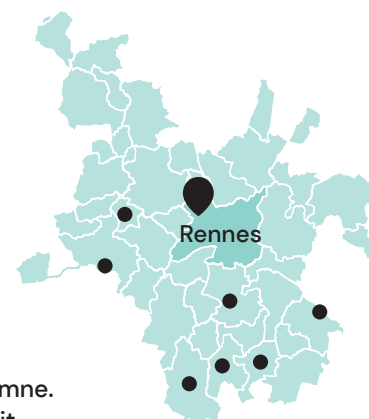


## ÉCHAPPÉE BELLE

# PUMPTRACK : L'ART DE LA GLISSE

À vélo, trottinette, rollers ou skate, la piste de bosses et de virages relevés, en enrobé, promet de grands frissons. Dans le parc de Quincé, quartier de Beauregard à Rennes, le dernier-né des *pump tracks*

accueille ses premiers adeptes depuis l'automne. Pour les amateurs de glisse, on en compte huit dans l'agglomération.



© Arnaud Loubry





Découvrez notre offre de terrains à  
bâtir libres de constructeurs  
à l'ouest de Rennes

 **CHAVAGNE | Quartiers de La Touche**  
**À partir de 61 512 € TTC**  
de 233 m<sup>2</sup> à 309 m<sup>2</sup>

 **L'HERMITAGE | Quartier Le Lindon**  
**À partir de 77 275 € TTC**  
de 281 m<sup>2</sup> à 348 m<sup>2</sup>

 **LA CHAPELLE-THOUARULT | La Niche aux Oiseaux**  
**À partir de 59 280 € TTC**  
de 247 m<sup>2</sup> à 839 m<sup>2</sup>

Ces informations sont données à titre indicatif et ne sont pas contractuelles. Crédits iconographiques de gauche à droite : La Chapelle-Thouarault, Dimitri Lamour - L'Hermitage, Dimitri Lamour - Chavagne, Franck Hamon.



**+ D'INFOS**

[www.territoires-rennes.fr](http://www.territoires-rennes.fr)  
rubrique « Terrains à vendre »

 **02 99 35 15 15**



**QUARTIER SAINTE ANNE**  
LYCÉE GÉNÉRAL, ST2S, BTS SP3S

**SAMEDI 18 JANVIER 2025**  
(9H-12H)

**QUARTIER SAINTE GENEVIÈVE**  
COLLEGE, LYCÉE GÉNÉRAL, STD2A, DNMADE

**VENDREDI 31 JANVIER 2025**  
(16H30-20H)

**SAMEDI 1ER FEVRIER 2025**  
(9H-13H)

[www.saintmartin-rennes.org](http://www.saintmartin-rennes.org)



  
**Collège Lycée**  
**SAINT-MARTIN**  
RENNES

**PORTES  
OUVERTES**

**COLLEGE - LYCEE**

Général - ST2S - STD2A

BTS SP3S

DNMADE

Internat





*Pour votre futur  
projet de vie...*



**COOP**de  
**CONSTRUCTION**  
PROMOTEUR ♦ CONSTRUCTEUR

### PLURIELS

LANCEMENT COMMERCIAL

RENNES - Place Jean Normand  
**Appartements du T2 au T5**  
BRS 1 / BRS 3 /  
Accession Libre ANRU / Accession Libre



### MANOLI

LANCEMENT COMMERCIAL

CHANTEPIE - Centre ville  
**Appartements T2** en BRS 1, **T3** en Accession Libre  
**Maisons individuelles T5** en Accession Libre



### TERRA BELLA

LANCEMENT COMMERCIAL

ACIGNÉ  
**Maisons individuelles T4 & T5** en BRS 1 et BRS 3  
**Appartements T2, T3 & T5** en BRS 1 et BRS 3



### LES ALISIERS

LANCEMENT COMMERCIAL

CESSON SÉVIGNÉ  
**Maisons individuelles T4 & T5** en BRS 1  
**Appartements du T2 au T5** en BRS 4



### EOR

DERNIÈRES DISPONIBILITÉS

RENNES SAINT-JACQUES  
**Appartements T3** à partir de 324 000 €  
en Accession Libre  
Livraison 2<sup>e</sup> trimestre 2025



### LES CLARISSES

DÉMARRAGE TRAVAUX

SAINT-JOUAN-DES-GUÉRETS - Centre bourg  
**Maisons T4** à partir de 373 000 €  
en Accession Libre



BRS : Sous conditions des plafonds de ressources et d'éligibilité. Illustrations 3D (non contractuelles)

Contactez-nous : **coop-de-construction.fr / 02 99 35 01 35**

