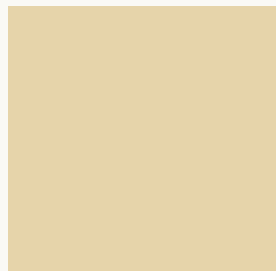




Nosso propósito está enraizado na proteção

Relatório de Sustentabilidade 2022





Uma mensagem da liderança

Aos nossos funcionários, parceiros e partes interessadas,

É uma honra compartilhar o relatório inaugural de sustentabilidade da Albaugh, destacando o compromisso e o progresso que fizemos na criação de um futuro mais sustentável e resiliente. Nossa jornada nos levou de origens humildes ao que hoje é um negócio global, oferecendo um portfólio cada vez maior de produtos de proteção de cultivos nas Américas, na Europa, na África e na Ásia. Ao longo do caminho, mantivemo-nos fiéis aos nossos valores de sustentabilidade e integridade, reconhecendo o impacto que temos no mundo e sabendo que o nosso propósito está enraizado na proteção.

O setor agrícola desempenha um papel fundamental na garantia da segurança alimentar global, ao mesmo tempo que enfrenta desafios ambientais. Com isto em mente, reconhecemos a importância de não apenas fornecer produtos e inovações que melhorem o rendimento das colheitas, mas também de promover práticas sustentáveis que apoiem a saúde do nosso planeta a longo prazo.

A Albaugh está comprometida com a sustentabilidade e isso começa ao fazer escolhas mais inteligentes, todos os dias, em tudo o que fazemos. Este foco define e orienta nossos esforços à medida que construímos práticas sustentáveis em pilares fundamentais:

- Ambiental - uso responsável de recursos energéticos e hídricos, reduzindo resíduos, promovendo práticas agrícolas sustentáveis e avançando na iniciativa mundial de redução das emissões de carbono.
- Social - apoiar a segurança alimentar, garantir a saúde e a segurança das pessoas e promover oportunidades equitativas e diversidade no local de trabalho.
- Governança - facilitar a conformidade nas atividades comerciais, mantendo elevados padrões éticos e participando de forma transparente em toda a organização.

Esses esforços são promovidos na Albaugh pelo nosso Comitê de Sustentabilidade, trabalhando com nossos funcionários talentosos e dedicados localizados em todo o mundo. Sinto-me inspirado pelo trabalho que eles estão realizando para levar nossa empresa adiante neste importante trabalho. Embora nos orgulhemos do progresso que fizemos até agora, reconhecemos que há muito trabalho pela frente, trabalho este que será realizado adotando soluções criativas para impulsionar mudanças positivas na nossa indústria.

Este nosso primeiro relatório é um resumo de onde estamos na nossa jornada de sustentabilidade e para onde vamos à medida que avançamos em direção ao futuro. Obrigado aos nossos funcionários, clientes, fornecedores e outras partes interessadas, pelo seu apoio para tornar nosso mundo melhor, e por lembrarem que o nosso propósito está enraizado na proteção.

Atenciosamente,

Kurt Pedersen Kaalund
CEO





Conteúdo

As informações contidas neste relatório fornecem uma visão geral da nossa missão de conduzir negócios de maneira sustentável, destacando nossa abordagem e ações para a criação de um futuro mais resiliente. O conteúdo deste relatório inclui:

Conheça a Albaugh	5
Onde estamos em nossa jornada de sustentabilidade	11
Visão geral dos padrões da GRI	12
Nosso compromisso com o meio ambiente	13
Nosso compromisso social	17
Nosso compromisso com a boa governança	22
Considerações finais	25
Declaração de compromisso	26
Índice de conteúdo da GRI	29



Conheça a Albaugh

A Albaugh cresceu e se tornou líder global na indústria química agrícola. É uma história que começou há quase 45 anos, com Dennis Albaugh lançando uma empresa de proteção de cultivos em Ankeny, Iowa, onde ainda estamos sediados.

A história da nossa empresa é marcada por uma combinação de crescimento orgânico, aquisições estratégicas e parcerias. Com as aquisições da Rotam e da Afrasa em 2022, a Albaugh tem agora 12 unidades de produção em todo o mundo. Nosso alcance global foi construído para fornecer escala e confiabilidade que proporcionam aos produtores soluções com as quais podem contar.

Nossa visão e missão são construídas sobre valores fundamentais que orientam o nosso foco. Entre estes, nenhum é mais importante do que o nosso compromisso com a sustentabilidade e a integridade. Estamos empenhados em causar um impacto positivo no mundo, equilibrando as necessidades do presente com as exigências do futuro, onde a agricultura prospera, o ambiente floresce e as comunidades prosperam.

Visão

Nossa visão é ser a principal alternativa em proteção de cultivos - globalmente.

Missão

Criamos valor para os clientes através da nossa forma única e eficiente de trabalho, fornecendo um amplo e sustentável portfólio de alta qualidade, a preços competitivos.



Valores



Sustentabilidade e Integridade

Nós provemos soluções que protegem as lavouras que alimentam o mundo. Entendemos e comunicamos os impactos de nossas operações, e trabalhamos proativamente para mitigar os riscos ao meio ambiente e para gerar resultados positivos para as comunidades nas quais operamos. Mantemos elevados padrões de ética e responsabilidade na condução dos nossos negócios.



Eficiência e Competitividade

Entendemos que nós criamos valor para nossos clientes, mantendo um foco claro na qualidade dos produtos e no custo-benefício. Trabalhamos constantemente para melhorar todos os nossos processos.



Empreendedorismo e Foco

Abordamos nosso trabalho com senso de propriedade e responsabilidade. Estabelecemos objetivos ambiciosos de crescimento, buscando soluções inovadoras e agindo de forma decisiva para alcançá-los.



Respeito e Trabalho em Equipe

Acreditamos que nosso ativo mais importa são as pessoas. Criamos um ambiente justo, de empatia e respeito, e estamos comprometidos com a saúde e segurança no ambiente de trabalho. Nossa força está na combinação de muitos talentos em um esforço coordenado para alcançar objetivos comuns, e com uma determinação compartilhada para superar obstáculos.





Trabalhando para cultivar um mundo melhor

A Albaugh é uma empresa de capital privado, líder global no fornecimento de produtos de proteção de cultivos, com forte acesso aos mercados agrícolas mais importantes.

A base do nosso portfólio de produtos líderes do setor consiste em alguns dos produtos de proteção de cultivos mais utilizados em todo o mundo, incluindo: glifosato, 2,4-D, dicamba, atrazina e fungicidas à base de cobre. Estes produtos são complementados com um diversificado “portfólio de crescimento” de herbicidas, inseticidas e fungicidas à base de mais de 200 princípios ativos. Os produtos principais são sintetizados pela Albaugh, e os produtos do portfólio de crescimento são formulados e embalados em nossas instalações localizadas nos mercados de cada Região.



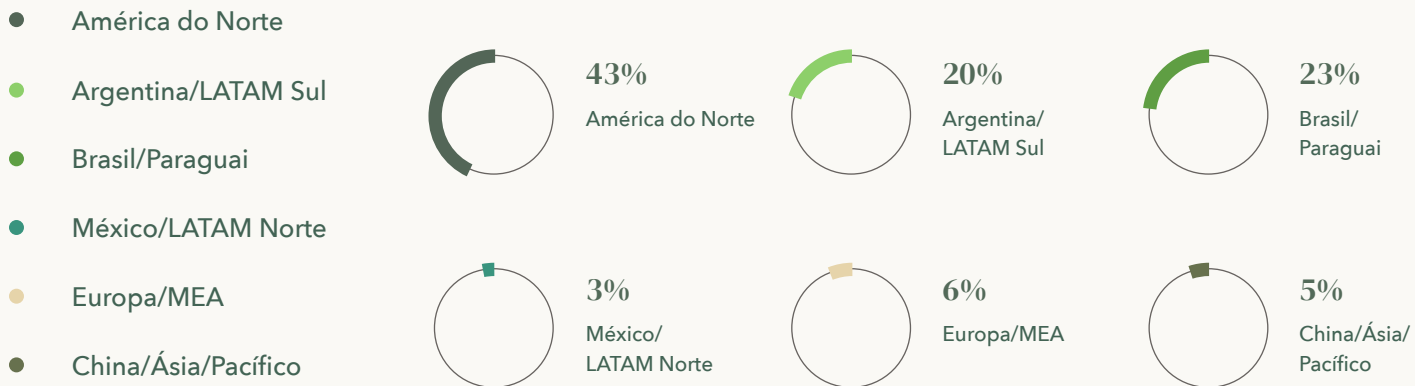
Localizações:

- Escritórios
- Instalações de produção

Regiões:

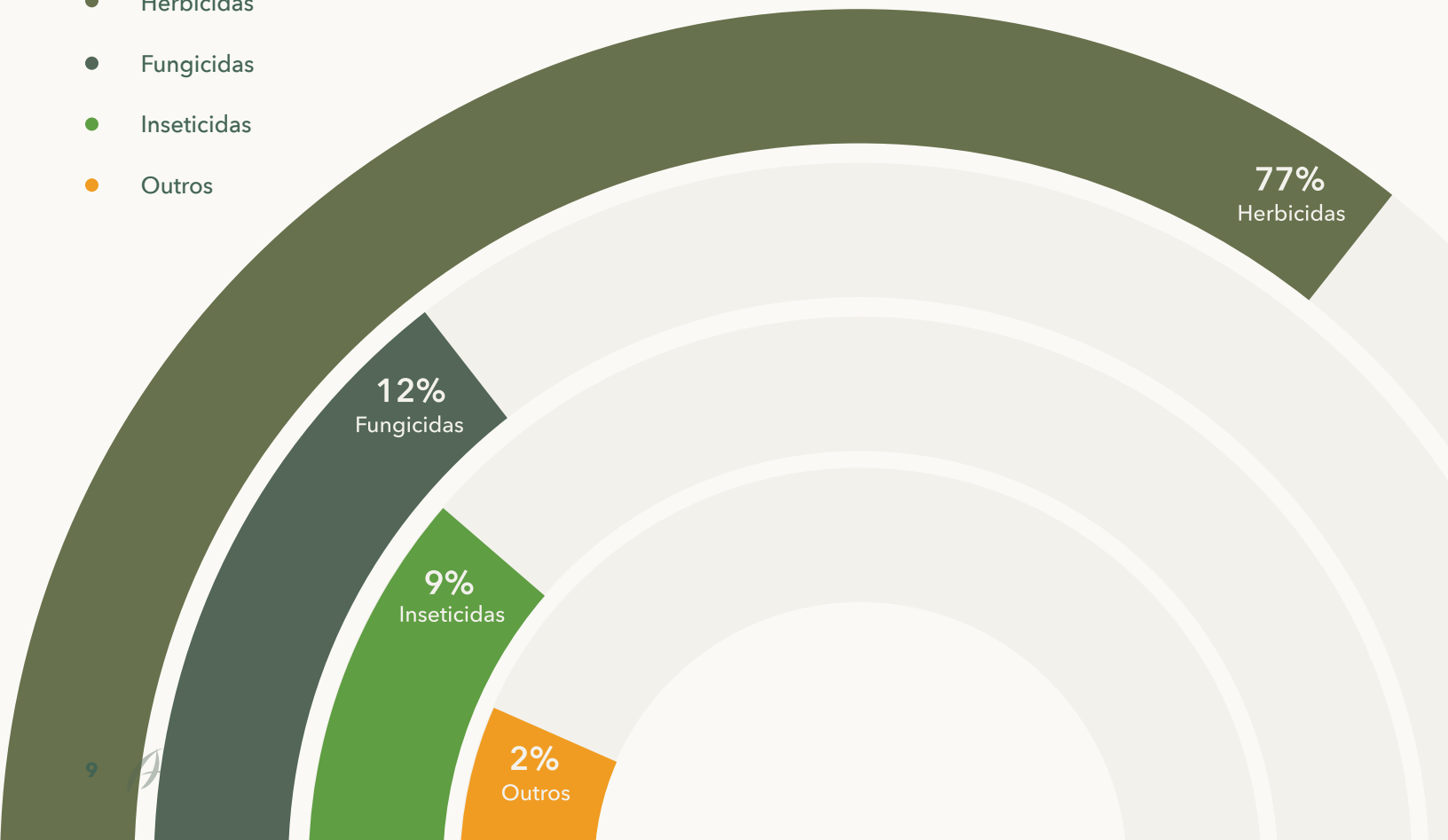
- América do Norte
- México/LATAM Norte
- Brasil/Paraguai
- Argentina/LATAM Sul
- Europa/MEA
- China/Ásia/Pacífico

Divisão Regional 2022 (% da receita)



Divisão por produtos 2022 (% da receita)

- Herbicidas
- Fungicidas
- Inseticidas
- Outros



Nossa História



O início da Albaugh

1979

Dennis Albaugh hipoteca a sua casa para começar a fornecer os seus produtos de proteção de cultivos com a compra de um caminhão usado e milhares de litros de “produtos”.

1979

A Albaugh Chemical Corp. é constituída em Iowa, EUA.

1981

A Albaugh começa a produzir seus primeiros produtos de proteção de cultivos em uma fábrica de formulação. Este é o primeiro empreendimento em produção, em uma fábrica de formulação na Creekview Drive, em Ankeny, Iowa.

1991

A empresa adquire a unidade de produção de St. Joseph, Missouri, EUA, para crescer e diversificar as operações.



Operações e Expansão Geográfica

1997

A Albaugh capta recursos para comprar a empresa argentina Atanor.

1999

Quando a patente do glifosato expirou, a Albaugh começou a produzir o que é hoje o herbicida mais utilizado no mundo – primeiro em suas instalações de Pilar, na Argentina, e mais tarde em St. Joseph.

2003

A Albaugh adquire uma unidade no México para a produção, de formulações inovadoras de fungicidas à base de cobre.

2005

A empresa adquire uma fábrica no Brasil para produção de fungicidas de cobre com capacidade de expansão para uma ampla variedade de outros produtos.

2011

A Albaugh expande seus negócios na América do Norte para o Canadá

2015

A Albaugh firma parceria estratégica na Índia para a produção de dicamba com tecnologia Albaugh.



Foco em se tornar uma empresa global de proteção de cultivos

2015

A Albaugh adquire uma fábrica na Eslovênia com capacidade de formulação e logística para atender os mercados na Europa.

2016

É lançada a marca global Albaugh.

2017

A Albaugh adquire da Consagro um portfólio diversificado de produtos para o mercado brasileiro.

2020

A Albaugh adquire a empresa de produtos especializados Prime Source nos Estados Unidos, o que expande suas ofertas para os mercados de gramados, ornamental e campos de golfe.

Maio de 2022

A Albaugh conclui a aquisição da Rotam, agregando novos produtos ao seu portfólio e novas tecnologias de fabricação e capacidades comerciais na China/Ásia/Região do Pacífico, bem como globalmente.

Dezembro de 2022

A Albaugh conclui a aquisição da Afrasa na Espanha, adicionando a sua 12a instalação de produção a nível mundial e oferecendo novo acesso comercial à Península Ibérica e ao sul da Europa.

Onde estamos em nossa jornada de sustentabilidade

Como empresa, reconhecemos que a sustentabilidade é crítica para o futuro do nosso negócio, das nossas partes interessadas e do planeta. Este relatório demonstra o nosso compromisso com a transparência, a responsabilidade e a melhoria contínua à medida que embarcamos na nossa jornada de sustentabilidade.

Formalizamos nossos esforços de sustentabilidade em agosto de 2022, com a formação do Comitê de Sustentabilidade de Albaugh para fornecer orientação sobre iniciativas de sustentabilidade e promover o progresso. Este Comitê é representado por membros da equipa de cada Região e de cada função empresarial que fornecem perspectivas amplas e diversas sobre estas iniciativas. Um membro do Conselho de Administração da Albaugh também participa em nosso comitê como elemento de comunicação com o mais alto órgão de governança.

Este relatório inaugural discutirá onde estamos atualmente em nossa jornada de sustentabilidade. A Albaugh está comprometida com um foco na sustentabilidade a longo prazo e os relatórios futuros comunicarão o nosso progresso, anualmente.

Avaliação de materialidade

Para nortear nossa jornada, avaliações de materialidade foram realizadas por grupos internos (nosso Conselho de Administração, Comitê Executivo, funcionários em nível gerencial e Comitê de Sustentabilidade) avaliando os potenciais impactos que esses temas trazem para a nossa empresa e partes interessadas.

A avaliação da materialidade teve início em agosto de 2022, com foco em 30 temas da Global Reporting Initiative (GRI), do Pacto Global das Nações Unidas e de recomendações de especialistas. Os temas incluídos são: Meio Ambiente, Direitos Humanos e do Trabalho, Ética, Compras Sustentáveis, Governança, Gestão de Resíduos e Efluentes, Meio Ambiente e Cultura no Local de Trabalho e Gestão de Acidentes e Emergências.

Os resultados da avaliação de materialidade foram analisados pelo Comitê de Sustentabilidade e pelo Comitê Executivo. O feedback foi utilizado para identificar os principais temas materiais que foram priorizados em nosso programa de sustentabilidade e que são relatados aqui. A Albaugh desenvolverá continuamente a avaliação através da comunicação com outras partes interessadas para moldar ainda mais os nossos esforços futuros.

Nossos temas materiais de sustentabilidade

Os nossos esforços de sustentabilidade concentraram-se em temas materiais selecionados, alinhando-se com a nossa visão de impulsionar o crescimento sustentável e, ao mesmo tempo, satisfazer as expectativas da comunidade global que servimos.

Meio ambiente



- Qualidade do ar
- Conformidade ambiental
- Emissões de gases de efeito estufa (GEE)

Social



- Saúde e segurança dos funcionários
- Gestão da cadeia de abastecimento
- Gestão de segurança de processos

Governança



- Práticas de segurança
- Ética e anticorrupção
- Segurança e comunicação dos produtos



Visão geral dos padrões da GRI

No nosso compromisso com a transparência e a responsabilização, fazemos referência às Normas da Global Reporting Initiative (GRI), amplamente reconhecidas como a estrutura líder para relatórios de sustentabilidade. Os Padrões GRI fornecem um conjunto abrangente de diretrizes para relatar nosso desempenho ambiental, social e de governança (ESG, na sigla em inglês), permitindo-nos comunicar de forma eficaz nossos esforços de sustentabilidade às partes interessadas.

Este relatório fornece uma descrição narrativa dos esforços com referência às Normas GRI. Uma tabela detalhada das atividades ordenadas pelo sistema de numeração GRI pode ser encontrada no Índice de Conteúdo GRI deste relatório.



Chad Shelton, Diretor de Projetos Proprietários, explica a um grupo de clientes a importância de observar os requisitos de manejo para o Sistema de Produção de Trigo CoAXium, a fim de preservar o uso a longo prazo desta tecnologia para ajudar os produtores a gerenciar ervas daninhas resistentes como o Bromo-vassoura.

Nosso compromisso com o meio ambiente

Foco no compromisso ambiental por Região

- ☑ Brasil/Paraguai
- ☑ Argentina/LATAM Sul
- ☑ México/LATAM Norte
- ☑ China/Ásia/Pacífico
- ☑ Europa/MEA
- ☑ América do Norte

A Albaugh está profundamente empenhada em proteger e preservar o ambiente, reconhecendo as necessidades de enfrentar as alterações climáticas, continuar a compreender a nossa pegada de carbono e promover práticas sustentáveis. Este compromisso começa com a compreensão dos impactos das nossas operações e processos de fabricação. Nosso ano base para relatórios de emissões é 2022, quando adotamos uma abordagem global para a coleta e relatório de dados sobre emissões de GEE de Escopo 1 e outras emissões atmosféricas com referência às estruturas GRI.

Ano Base	2022
Emissões de GEE - Escopo 1 (toneladas de CO ₂ e)*	53.828,90
Intensidade de Emissões - Escopo 1**	0,11

*Dióxido de carbono (CO₂), metano (CH₄) e óxido nitroso (N₂O) estão incluídos nos cálculos de equivalentes de dióxido de carbono (CO₂e) relatados. Os processos da Albaugh não emitem hidrofluorcarbonetos (HFCs) ou perfluorcarbonos (PFCs).

** A intensidade é calculada usando toneladas de produção como denominador.

Metodologia e pressupostos:

Os fatores de emissão e o Potencial de Aquecimento Global (GWP, na sigla em inglês) utilizados são do Quarto Relatório de Avaliação (AR4) do Painel Intergovernamental sobre Mudanças Climáticas (IPCC, na sigla em inglês), de 2007. Fatores de conversão de autoridade e pressupostos e estimativas relevantes são aplicados.

As emissões de gases de efeito estufa de Escopo 1 são relatadas para locais sobre os quais a Albaugh tem controle operacional e financeiro. Excluído do limite do relatório está o local de fabricação da Afrasa na Europa/MEA que foi adquirido no final do período do relatório em dezembro de 2022.

Ano Base	2022
Outras emissões atmosféricas	Toneladas
Óxidos de nitrogênio (NO _x)	46,98
Óxidos de enxofre (SO _x)	0,59
Poluentes orgânicos persistentes (POP)*	0,00
Compostos orgânicos voláteis (VOC, na sigla em inglês)**	51,65
Poluentes atmosféricos perigosos (HAP, na sigla em inglês)**	0,25
Material particulado (PM, na sigla em inglês)	3,88

*Os processos da Albaugh não emitem poluentes orgânicos persistentes (POP).

**Excluídos do limite do relatório para compostos orgânicos voláteis (VOC, na sigla em inglês) e poluentes atmosféricos perigosos (HAP, na sigla em inglês) estão: Locais de fabricação de Río Tercero, San Nicolás e Pilar na Argentina/Região LATAM Sul onde a informação não está disponível.

Metodologia e pressupostos:

Outras emissões atmosféricas são calculadas por uma combinação de medições diretas, cálculos de engenharia baseados na produtividade, horas de operação e/ou estimativas.

Outros fatores de emissões atmosféricas utilizados são da Agência de Proteção Ambiental dos Estados Unidos AP 42, Quinta Edição, Volume 1, Capítulo 1: Fontes externas de combustão, e pressupostos e estimativas são aplicadas.

Outras emissões atmosféricas são relatadas para locais sobre os quais temos controle operacional e financeiro. Excluído do limite do relatório está o local de fabricação da Afrasa na Europa/MEA que foi adquirido no final do período do relatório em dezembro de 2022.

Brasil/Paraguai



Fazendo escolhas de produção mais inteligentes com energia renovável

Em nosso complexo industrial em Resende, Brasil, praticamente toda a energia utilizada na produção vem de fontes renováveis. Obtemos energia de fornecedores especializados no Mercado Livre de Energia, cujas principais fontes são energia solar, biomassa e eólica. Utilizando estas fontes de energia, evitamos emissões de quase 200 toneladas de CO₂e em 2022. Para colocar isto em perspectiva, de acordo com a Agência de Proteção Ambiental dos Estados Unidos, um veículo de passageiros típico emite cerca de 4,6 toneladas anualmente em emissões de gases de efeito estufa pelo escapamento.



Passarela para o Bosquinho, Resende, Brasil.



Certificado de Energia Renovável

Bosquinho - Nosso Precioso Vizinho

Nossa unidade de produção no Brasil, localizada no Complexo Industrial de Resende, Rio de Janeiro, inclui uma grande área florestal que chamamos de "Bosquinho" e que abriga muitas espécies nativas. Muitas de nossas reuniões e eventos acontecem no Bosquinho, conectando funcionários e visitantes à bela essência da natureza.

Argentina/LATAM Sul



Reduzindo a pegada de carbono do transporte

Na Argentina, a Albaugh participou de um estudo multissetorial de outubro de 2021 a outubro de 2022 sobre emissões CO₂ associadas ao transporte do nosso glifosato POWER PLUS para compreender a melhor maneira de reduzir a pegada de carbono. Ao transportar materiais usando caminhões com 6 eixos e 2 semirreboques acoplados em vez de um semirreboque padrão, eles podem transportar mais carga, usar menos combustível por tonelada transportada e reduzir retornos vazios. A Albaugh está trabalhando cada vez mais para converter a utilização desses veículos no transporte de produtos.

Claudia Benedetti, Gerente de Contabilidade, no evento de plantio de árvores realizado em junho de 2022 em nossa unidade de produção em San Nicolás, Argentina.



Cuidado comunitário para o meio ambiente

Em abril de 2022, a Albaugh organizou um evento onde 500 espécies de árvores nativas foram plantadas em um terreno de 1,5 hectares adjacente à nossa fábrica em Río Tercero, Córdoba, Argentina. Participaram do evento nossos funcionários e seus familiares, além de pessoas da comunidade, incluindo representantes do município e de Organizações Não Governamentais (ONGs) ambientalistas. De forma similar em junho de 2022, funcionários da Albaugh plantaram árvores fora da fábrica de San Nicolás. Eventos adicionais estão programados para promover uma cultura de proteção e conservação ambiental entre nossos funcionários e as comunidades locais.

México/LATAM Norte



Apicultura e Biodiversidade

Incentivamos a conservação da biodiversidade na agricultura e na apicultura. Fazemos isso promovendo melhores práticas que incluem o agendamento da aplicação de produtos de proteção de cultivos com base nas épocas de floração e polinização, e estabelecendo zonas de preservação para proteger os habitats de polinizadores, como abelhas, borboletas, insetos, beija-flores e morcegos comedores de néctar.



Diego Silva Garnica, Engenheiro Ambiental com Mestrado em Projetos Sustentáveis, ministra o treinamento "Las Abejas y la Agricultura" (As Abelhas e a Agricultura) com técnicos agrícolas locais.

Ministramos aulas de polinizadores que são frequentadas por agrônomos internos e externos, técnicos agrícolas, agricultores e apicultores, fornecendo educação sobre os impactos dos polinizadores no rendimento das colheitas e a importante interdependência da agricultura e da apicultura. Nosso objetivo é fornecer informações sobre como a agricultura pode evitar impactos negativos nos ecossistemas polinizadores.

China/Ásia/Pacífico



Reduzindo emissões e melhorando a segurança com o modelo "Milk Run"

Nas instalações da Albaugh em Kunshan, China, as empilhadeiras para movimentação de matérias-primas e produtos "de e para" as instalações de produção e armazéns foram substituídas por um trem de entrega/coleta programada. O trem de entrega/coleta programada é um método mais eficiente de transporte de materiais de um local para outro na fábrica. Ao utilizar este método, reduzimos o tráfego de empilhadeiras e diminuimos os riscos de segurança causados pelo congestionamento de empilhadeiras. Ao mesmo tempo, a eficiência de combustível na movimentação de matérias-primas e produtos é melhorada através da movimentação de maiores quantidades através de rotas fixas. O modelo de entrega "milk run" foi implementado no início de 2022 e substituiu 25% do uso de empilhadeiras apenas para a operação de armazém.

O modelo de transporte logístico "milk run" recebeu o nome da prática da indústria de laticínios, onde um caminhão-tanque era usado para coletar leite de várias fazendas leiteiras para entrega a uma empresa de processamento de leite.



Trem de entrega/coleta programada

Europa/MEA



Reutilização da Água

Nossa unidade de produção em Rače, Eslovênia, utiliza um incinerador para descartar termicamente resíduos perigosos. Os gases de combustão provenientes da incineração devem ser limpos com purificadores de água antes de serem emitidos para a atmosfera. Em 2020, foi iniciado um projeto de dois anos para otimizar o funcionamento do purificador de gases de combustão do incinerador, com processo de tratamento de água em circuito fechado, que resultou na reutilização de água de processo proveniente da dessalinização de uma caldeira a vapor e das águas residuais de amaciadores e osmose reversa. Com esta otimização, conseguimos reciclar cerca de 90% da água utilizada nos purificadores.

América do Norte



Conselho de Reciclagem de Recipientes Ag (ACRC, na sigla em inglês)

A ACRC é uma associação comercial sem fins lucrativos que facilita a coleta e reciclagem de recipientes descartáveis de polietileno rígido de alta densidade (PEAD) utilizados na agricultura e na saúde animal. A Albaugh é uma das empresas membros que financia a ACRC. Lançada em 1992, os esforços da organização economizaram mais de 1,135 milhão de jardas cúbicas de espaço em aterros.

(Fonte: <https://agrecycling.org/about-acrc/>)



Nosso compromisso social

Foco no Compromisso Social

- ✔ Gestão de Saúde e Segurança Ocupacional
- ✔ Taxa Total de Incidentes Registráveis (TRIR)
- ✔ Monitoramento e relatórios de riscos de perigo
- ✔ Saúde e bem-estar dos funcionários
- ✔ Desenvolvimento das pessoas
- ✔ Diversidade de órgãos de governança e funcionários
- ✔ Gestão responsável de produtos químicos
- ✔ Promovendo e protegendo as pessoas em nossas cadeias de fornecimento

O nosso compromisso social foca na oferta de produtos que apoiam a produção sustentável de cultivos alimentares abundantes, protegendo a saúde e a segurança dos funcionários, das nossas comunidades e dos agricultores que utilizam os nossos produtos, e proporcionando locais de trabalho inclusivos onde a diversidade e as oportunidades se alinham.

À medida que trabalhamos para alimentar uma população crescente com terras agrícolas cada vez menores, a chave para o sucesso é aumentar o rendimento das colheitas. Com o uso de produtos de proteção de cultivos como o glifosato, as perdas de rendimento são reduzidas e os agricultores são capazes de utilizar práticas como o plantio direto. O plantio direto protege o solo da erosão causada pelo vento e pela água e reduz o uso de equipamentos pesados de preparo do solo, reduzindo assim o consumo de combustível e a compactação do solo.

Gestão de Saúde e Segurança Ocupacional

A Albaugh está comprometida em manter um ambiente de trabalho seguro e saudável, promovendo uma forte cultura de segurança e prevenindo lesões e doenças relacionadas ao trabalho. O recém-formado Comitê de Segurança Global da Albaugh adota uma abordagem global em questões de segurança. Nosso Sistema de Gestão de Saúde e Segurança Ocupacional (OHSM, na sigla em inglês) é implementado de acordo com as leis e regulamentos locais para cada Região onde atuamos. Este sistema se aplica a todos os colaboradores e também é utilizado para promover a segurança de prestadores de serviços e subcontratados como parte de seu processo de qualificação.

O objetivo de longo prazo da Albaugh é eliminar incidentes e reduzir riscos através de programas de melhoria contínua e participação ativa dos nossos trabalhadores no desenvolvimento, implementação e

avaliação de sistemas de saúde e segurança. A Albaugh usa a métrica Taxa Total de Incidentes Registráveis (TRIR) para monitorar o seu desempenho.

Taxa Total de Incidentes Registráveis (TRIR)

Em 2022, a nossa TRIR para funcionários foi de 0,84 e para terceirizados foi de 0,23. Lamentavelmente, tivemos a morte de um terceirizado e um ferimento de alta consequência. Investigar e aprender com todos os incidentes é fundamental para melhorar a segurança e reduzir a nossa TRIR no futuro. Reconhecemos que a pandemia global reduziu o contato pessoal e limitou as oportunidades presenciais de formação em segurança, o que teve impacto no desempenho da segurança. A busca pela excelência em segurança é um fator importante para a nossa organização, como evidenciado pela formação do nosso Comitê de Segurança Global, que está trabalhando para aprimorar e melhorar o nosso sistema global de gestão de incidentes.

Funcionários	Número	TRIR*
Fatalidades relacionadas ao trabalho de funcionários	0	0,00
Lesões de alta consequência relacionadas ao trabalho de funcionários**	1	0,04
Lesões registráveis de funcionários	22	0,84

Terceirizados	Número	TRIR*
Fatalidades relacionadas ao trabalho de terceirizados	1	0,23
Lesões de alta consequência relacionadas ao trabalho de terceirizados**	0	0,00
Lesões registráveis de terceirizados	1	0,23

*TRIR = número de incidentes X 200.000 horas / total de horas trabalhadas

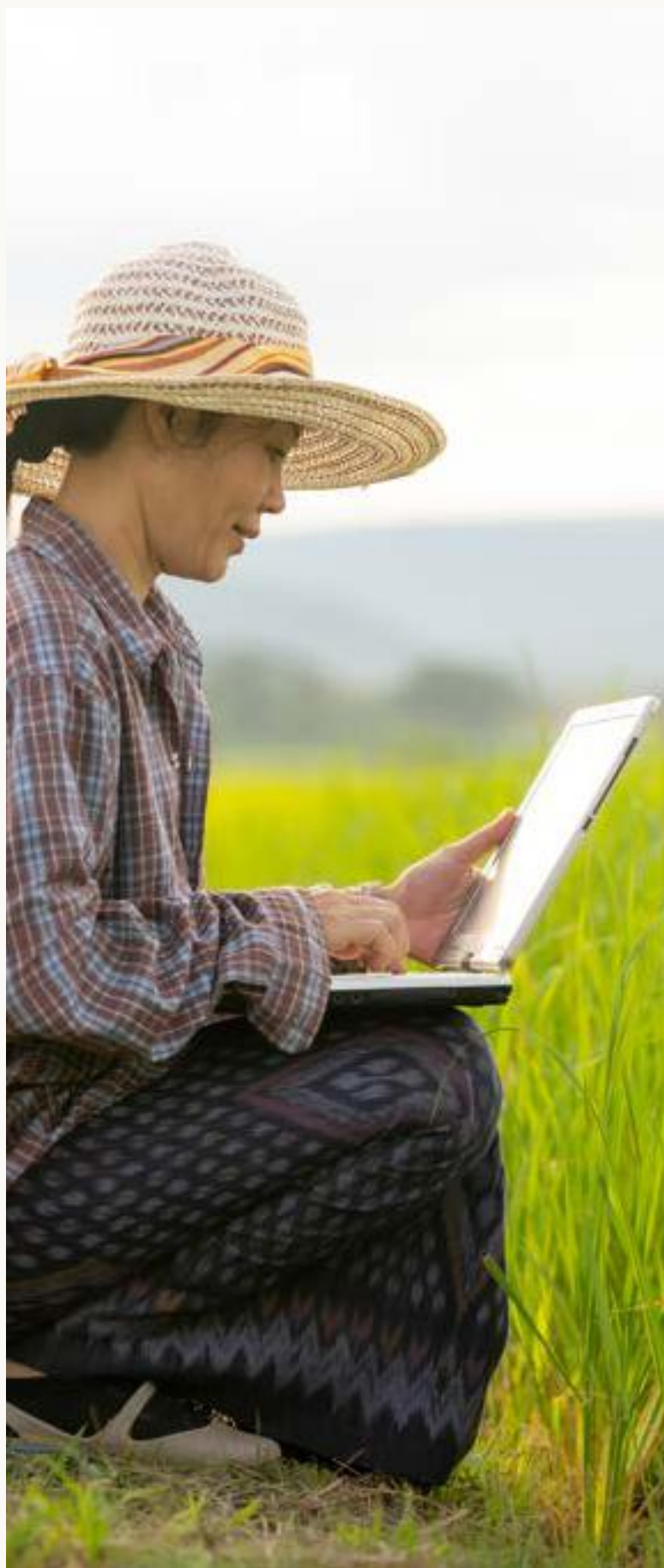
**Lesão de alta consequência é uma lesão relacionada ao trabalho da qual o trabalhador não pode, não se recupera ou não se espera que se recupere totalmente ao estado de saúde anterior à lesão dentro de seis meses

Metodologia e pressupostos:

A TRIR é reportada para locais sobre os quais Albaugh tem controle operacional e financeiro. Excluído do limite do relatório está o local de fabricação da Afrasa na Europa/MEA que foi adquirido no final do período do relatório em dezembro de 2022.

Monitoramento e relatórios de riscos de perigo

Avaliar e abordar potenciais perigos e riscos nas nossas operações é uma medida de proteção fundamental. A Albaugh realiza avaliações contínuas de perigos e riscos, tanto internamente quanto com terceiros qualificados, para validação adicional. Nossas políticas de local de trabalho exigem que todos os funcionários e prestadores de serviços relatem perigos ou situações perigosas relacionadas ao trabalho por meio do nosso processo de relatórios regional. Também temos um processo rigoroso para lidar com quaisquer perigos identificados, com o objetivo de eliminar o perigo ou mitigar os riscos associados. As avaliações de perigos e riscos também são incorporadas ao processo de desenvolvimento de novos produtos e novos processos de fabricação de produtos químicos.





Realizamos regularmente Análises de Riscos de Processos (APR) internos ou de terceiros utilizando metodologias convencionais, como Estudos de Perigos e Operabilidade (HAZOP, na sigla em inglês), análises Bowtie para gerenciamento de riscos (uma representação visual das causas e efeitos de um perigo), What-If e/ou Boas Práticas de Engenharia Reconhecidas e Geralmente Aceitas (RAGAGEP, na sigla em inglês).

As recomendações são submetidas a um processo para analisar a melhor maneira de abordar quaisquer perigos identificados, com atribuições feitas ao pessoal apropriado para tomar medidas. As reavaliações são realizadas como parte de avaliações de rotina, como parte do processo de Gestão de Mudanças ou em resposta a incidentes específicos.

A política operacional da Albaugh exige uma investigação de todos os incidentes que resultem em ferimentos. Condições com potencial para incidentes são relatadas e investigadas em nosso programa de quase acidentes. Os métodos usados para análise de causa raiz incluem, entre outros, 5 Porquês, Ishikawa (também conhecido como Espinha de Peixe) e Técnica de Análise Sistemática de Causas (TASC). As ações corretivas e preventivas utilizam a hierarquia de controles.

A participação dos trabalhadores no desenvolvimento, implementação e avaliação do sistema de gestão de saúde e segurança ocupacional é alcançada através de vários meios. Isso inclui o envolvimento de comitês de segurança nas avaliações de perigo/risco usando ferramentas como Análise de Segurança do Trabalho (AST), criação e revisão de Procedimentos Operacionais Padrão (POP), reuniões de Indicadores Chave de Desempenho (KPI, na sigla em inglês) e rodadas de segurança.

O treinamento em saúde e segurança ocupacional é fornecido aos trabalhadores regionalmente, cobrindo perigos gerais e específicos do local relacionados ao trabalho, atividades perigosas ou situações perigosas. As necessidades de formação são identificadas através de requisitos regionais e através de avaliações de perigos/riscos. O treinamento é conduzido internamente por pessoas qualificadas ou terceirizados para um especialista no assunto e é ministrado por meio de treinamento on-line/por computador, presencialmente, em sala de aula ou como apresentações gravadas. O treinamento geral de saúde e segurança e de processos que não esteja regulamentado ou expirado é repetido anualmente após o treinamento inicial.

Saúde e bem-estar dos funcionários

Serviços de saúde ocupacional são oferecidos aos funcionários. Alguns locais, como Río Tercero, na Argentina, oferecem serviços médicos no local, incluindo consultas médicas regulares, enquanto outros locais, como St. Joseph, nos Estados Unidos, fazem parceria com médicos ocupacionais para fornecer ajuda médica quando necessário. A confidencialidade das informações médicas dos funcionários é

mantida em conformidade com os requisitos e padrões regionais. A Albaugh também oferece acesso a cuidados de saúde não ocupacionais por meio de programas voluntários.

Desenvolvimento das pessoas

Os funcionários da Albaugh são a chave do nosso sucesso. Na Albaugh procuramos criar um ambiente de justiça, empatia e respeito com oportunidades equitativas de desenvolvimento de carreira. Reconhecemos a importância de respeitar a diversidade e as diferenças culturais e de proporcionar locais de trabalho saudáveis e seguros. Desta forma, pretendemos atrair, motivar e desenvolver pessoas talentosas e alinhar o sucesso individual com os objetivos de crescimento da empresa.

Em 2022, a Albaugh lançou um processo anual de Avaliação de Desempenho Global, que inclui discussões para todos os funcionários sobre o desenvolvimento dos mesmos em nove áreas diferentes de competência. Também oferecemos treinamento regular aos funcionários sobre uma variedade de tópicos, incluindo saúde e segurança, conduta empresarial ética, antidiscriminação e antiassédio, e segurança cibernética.

Ainda em 2022, Albaugh estabeleceu um projeto para implementar um novo Sistema de Gestão de Capital Humano (HCMS, na sigla em inglês). O HCMS oferecerá melhor visibilidade sobre a composição da nossa força de trabalho e oferecerá novas ferramentas para promover o desenvolvimento dos funcionários, como um novo Sistema de Gestão de Aprendizagem (LMS, na sigla em inglês) para fornecer treinamento aos funcionários e monitorar a eficácia do treinamento.

Pela primeira vez, o HCMS também nos permitirá recolher dados globalmente sobre a nossa força de trabalho para oferecer

melhores percepções sobre a diversidade e o tratamento equitativo, o que é um precursor crítico para medir o nosso progresso nesta área e criar iniciativas para o desenvolvimento de carreira para funcionários sub-representados. O nosso objetivo global é oferecer um local de trabalho com oportunidades a todos os níveis, independentemente do gênero ou origem étnica.

Diversidade de órgãos de governança e funcionários

	Conselho de Administração*	Comitê Executivo*	Funcionários em Nível Gerencial***	Funcionários Gerais****
Sexo	%	%	%	%
Feminino	20%	0	24%	25%
Masculino	80%	100%	76%	75%
Faixa Etária	%	%	%	%
Menos de 30 anos	0%	0%	0%	16%
Entre 30-50 anos	0%	18%	70%	65%
Funcionários >50 anos	100%	82%	30%	19%

*O Conselho de Administração é o mais alto nível de governança da empresa

**O Comitê Executivo é composta pelos dirigentes sociais e pelos Presidentes das Regiões da empresa

***Funcionários em nível gerencial são funcionários que possuem responsabilidades gerenciais em áreas locais e/ou Regionais da Empresa.

****Funcionários Gerais são funcionários que apoiam a operação e/ou negócio e não têm responsabilidade gerencial direta

Metodologia e pressupostos:

Os números são reportados com base no número de funcionários em 31 de dezembro de 2022, excluindo a Afrasa na Europa/MEA que foi adquirida no final do período do relatório em dezembro de 2022.





RESPONSIBLE CARE
OUR COMMITMENT TO SUSTAINABILITY

Gestão responsável de produtos químicos

O manuseio seguro e o desenvolvimento de produtos são uma parte importante do nosso compromisso social. O gerenciamento e a mitigação de riscos no uso e manuseio de todos os produtos são abordados no processo de obtenção de aprovações regulatórias, e a administração adequada dos produtos é promovida em cada um de nossos mercados por meio da rotulagem e parcerias com nossos distribuidores e base de clientes. A Albaugh também faz parceria com associações comerciais e grupos industriais, como a CropLife America, para se beneficiar da experiência coletiva da indústria em questões importantes de gestão de produtos.

Nossas práticas operacionais seguem os padrões estabelecidos

pela Responsible Care®, a iniciativa global da indústria química para impulsionar a melhoria contínua no gerenciamento seguro de produtos químicos e alcançar a excelência em proteção ambiental, saúde, segurança e proteção. Também participamos da Parceria Aduaneira-Comercial Contra o Terrorismo

(C-TPAT, na sigla em inglês), um programa voluntário patrocinado pela Alfândega e Proteção de Fronteiras dos EUA focado em melhorar a segurança das cadeias de abastecimento das empresas no que diz respeito aos riscos de terrorismo.

A Albaugh avaliou seu portfólio para determinar quais produtos podem potencialmente atender aos critérios de Pesticidas Altamente Perigosos (HHP, na sigla em inglês), conforme definido pela Organização das Nações Unidas para Agricultura e Alimentação (FAO). Em maio de 2023, 97,3% dos nossos produtos não eram HHPs e 2,7% estavam sob análise adicional. A Albaugh avalia continuamente seu portfólio de produtos usando os critérios HHP definidos pela FAO.

Promovendo e protegendo as pessoas em nossas cadeias de fornecimento

O Código de Conduta do Fornecedor da Albaugh proíbe o uso de trabalho compulsório e infantil, entre outras coisas. Espera-se que todos os fornecedores aprovados se comprometam por escrito a cumprir este Código de Conduta, conforme condição de ser qualificado como fornecedor.

Na maioria dos mercados, os registros de nossos produtos estão vinculados a dois ou mais fornecedores aprovados de nossos ingredientes ativos. Sempre que possível, utilizamos fornecedores de matérias-primas próximos ao local de fabricação onde os materiais serão utilizados. Na nossa indústria, muitas vezes não existem fontes disponíveis nas comunidades próximas das nossas fábricas para muitas matérias-primas ou componentes de embalagem essenciais, mas o fornecimento no país é sempre um objetivo preferencial.

Despesas Com Fornecedores Locais - 2022*	% Do Total De Despesas**
América do Norte	57%
Argentina/LATAM Sul	45%
Brasil/Paraguai	34%
México/LATAM Norte	77%
Europa/MEA	68%
China/Ásia/Pacífico	99%

*Fornecedores locais são definidos como fornecedores localizados na mesma Região geográfica da instalação de fabricação

**Calculado como uma porcentagem do gasto regional total na moeda local

Metodologia e pressupostos:

Excluído do limite do relatório estão as atividades relacionadas a Afrasa na Europa/MEA que foi adquirida no final do período do relatório em dezembro de 2022.



Compromisso com uma boa governança

Foco no Compromisso de Governança

- ✔ Liderança Transparente em Sustentabilidade
- ✔ Ética e anticorrupção
- ✔ Objetivos de Desenvolvimento Sustentável das Nações Unidas (ODS da ONU)
- ✔ Teste e registro de produtos
- ✔ Saúde e segurança de produtos
- ✔ Privacidade e segurança de dados

Mesmo antes de estabelecermos o nosso Comitê de Sustentabilidade, a Albaugh demonstrou o seu compromisso com a sustentabilidade através de esforços regionais, conforme detalhado mais adiante neste relatório, para manter elevados padrões éticos e priorizar práticas responsáveis. A formalização destes compromissos no nosso programa de sustentabilidade é o mais recente passo no desenvolvimento da Albaugh para construir confiança, impulsionar a responsabilização e contribuir para um futuro sustentável para todos. Reconhecemos que a

boa governança é não só fundamental para o nosso próprio sucesso, mas também para o sucesso das pessoas interessadas.

O compromisso com a boa governança incorpora a supervisão estrutural, as políticas e procedimentos internos e os ODS da ONU.

Liderança Transparente em Sustentabilidade

O Comitê de Sustentabilidade da Albaugh é uma equipe multifuncional de funcionários em diferentes níveis em cada uma de nossas seis Regiões, com o apoio da liderança executiva, representada por um membro do Comitê Executivo e um membro do Conselho nomeados como elementos de comunicação.

O Comitê de Sustentabilidade tem sido fundamental na recomendação ao Comitê Executivo da empresa de uma estratégia de sustentabilidade referenciada no quadro Global Reporting Initiatives (GRI). Os dados GRI estão incluídos no Índice de Conteúdo GRI deste relatório.

Para apoiar o trabalho do Comitê de Sustentabilidade, a Albaugh fez parceria com especialistas externos em sustentabilidade para fornecer orientação e perspectiva objetiva sobre a nossa estratégia de sustentabilidade e para rever as abordagens, para garantir que a informação que fornecemos é relevante e que apresenta de forma justa os impactos da Albaugh nos temas de sustentabilidade.

Ética e anticorrupção

Antes do nosso programa de Sustentabilidade, a Albaugh dedicou uma atenção substancial à boa governança através das suas políticas e iniciativas anticorrupção. O Código de Ética da Albaugh proíbe suborno e outras práticas corruptas e fornece diretrizes para identificar, evitar e denunciar conflitos de interesse. A Albaugh mantém uma linha direta anônima de ética e um site em vários idiomas para que os funcionários relatem anonimamente, se desejarem, casos de não conformidade com o Código.

A Albaugh oferece rotineiramente treinamento aos nossos funcionários sobre seu Código de Ética. A Albaugh nomeou um Diretor de Compliance em cada uma das suas seis Regiões para supervisionar este programa de treinamento, aconselhar os funcionários sobre os requisitos do Código e para receber e agir em relação a relatos de não conformidade nas suas Regiões. Além disso, a Albaugh realiza avaliações das suas operações comerciais quanto a riscos de não conformidade com o Código para identificar ações corretivas, como a adoção e o fortalecimento de controles internos. Nosso Código de Conduta de Fornecedores é fornecido a todos os parceiros da cadeia de suprimento e está incluído como um item de obrigação contratual. A Albaugh não teve nenhum incidente confirmado de corrupção relatado no período do relatório.

Objetivos de Desenvolvimento Sustentável das Nações Unidas (ODS da ONU)

Os ODS da ONU são utilizados para moldar as iniciativas ambientais, sociais e de governança que são essenciais para os esforços de sustentabilidade da Albaugh. Coletivamente, estes objetivos ajudam-nos a fazer a nossa parte para alcançar um futuro mais equitativo, próspero e sustentável.

A Albaugh concentra os seus esforços nos ODS da ONU, que se alinham mais estreitamente com as nossas atividades empresariais e temas materiais de sustentabilidade. Para mais informações acesse www.un.org/sustainabledevelopment.



Fome Zero

Uma ênfase fundamental na oferta de produtos que combatam as ameaças à saúde das plantas e complementem as práticas agrícolas sustentáveis para produzir mais alimentos para uma população mundial crescente.



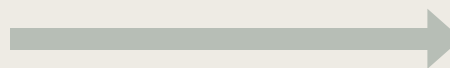
Ação Climática

Foco na qualidade do ar e conformidade ambiental. Relatórios sobre emissões de GEE - Escopo 1 e outras emissões atmosféricas.

Teste e registro de produtos

Os defensivos estão entre os produtos mais testados e regulamentados do mundo. Na verdade, são necessários mais testes para defensivos do que para produtos farmacêuticos. A Albaugh cumpre os processos globais de teste e registro de produtos para garantir a segurança dos nossos produtos. Os estudos são conduzidos em conformidade com os requisitos regulamentares de acordo com as diretrizes da Organização para Cooperação e Desenvolvimento Econômico (OCDE) para testes de produtos químicos e as diretrizes do Escritório de Segurança Química e Prevenção da Poluição (OCSP, na sigla em inglês) da Agência de Proteção Ambiental dos Estados Unidos e de acordo com as Boas Práticas de Laboratório (BPL).

Diretrizes regulatórias e avaliações de risco aceitas internacionalmente são usadas para compreender os perigos e riscos de nossos produtos. "Perigo" é a característica de um material que pode fazer mal à saúde de alguém. "Risco" é a probabilidade de alguém ser exposto a um material e se este pode ter algum efeito, o que depende da extensão da exposição e do perigo inerente do material. Se não houver exposição, não há risco à saúde.



Processo de Registro (cerca de 11 anos)

Testes científicos em conformidade com os regulamentos GLP e OCDE/OCSP

Avaliações de risco realizadas para determinar o uso seguro

Apresentação e discussão com autoridades reguladoras

Decisão final da Autoridade Reguladora sobre a aceitabilidade do princípio ativo e/ou produto



A cada 10 a 15 anos após a aprovação

Reavaliação de produtos de acordo com os requisitos de dados atuais

Saúde e segurança de produtos

A Albaugh está totalmente comprometida com a segurança dos seus produtos durante todo o seu ciclo de vida. Todos os produtos são avaliados quanto à toxicidade para mamíferos, toxicidade para organismos não-alvo, segurança ambiental e qualidade física e química. Os testes são codificados nas BPL e nas diretrizes que geralmente são alinhadas globalmente.

Qualquer nova substância deve ter um relatório de apoio onde a saúde e a segurança sejam avaliadas. Isto garante proteção para clientes, consumidores finais e qualquer pessoa com potencial exposição, além do meio ambiente e de organismos não-alvo. Todos os produtos e componentes devem ter uma Ficha de Dados de Segurança (FDS), que é um documento padronizado que contém informações de segurança e saúde ocupacional e cobre detalhes essenciais, como propriedades químicas, riscos potenciais à saúde e ao meio ambiente e medidas de proteção recomendadas, bem como precauções de segurança para armazenamento, manuseio e transporte de produtos químicos.

A Albaugh apoia parcerias regionais com organizações como a CropLife, que oferecem formação e recursos aos agricultores sobre a utilização responsável dos produtos. Todas as etiquetas trazem informações de contato de emergência para incidentes médicos ou questões ambientais. Cumprimos os requisitos do país para a comunicação de incidentes. Durante a comercialização e promoção de nossos produtos, incluímos informações sobre manejo e Boas Práticas Agrícolas (BPA).

Privacidade e segurança de dados

A Albaugh está comprometida em preservar a privacidade das informações de identificação pessoal que gerenciamos, incluindo dados de clientes. Avaliamos e atualizamos anualmente a nossa estratégia global de segurança de dados e o plano de melhoria contínua. Nossos processos e procedimentos para proteção de dados estão alinhados com a estrutura do Instituto Nacional de Padrões e Tecnologia dos EUA (NIST, na sigla em inglês). Esta estrutura é um conjunto de diretrizes para riscos de segurança cibernética organizacional usando a metodologia de 5 etapas: identificar, proteger, detectar, responder e recuperar.

Dispomos de ferramentas de privacidade e segurança de dados implementadas para melhorar as nossas capacidades de prevenção e detecção e permitir as nossas atividades de resposta e recuperação. Temos um programa em vigor para fornecer treinamento contínuo e construir uma cultura de segurança de dados em toda a empresa. A privacidade dos nossos sistemas é protegida com controles, incluindo proteção avançada por senha e autorização de acesso.

A privacidade dos dados será ainda mais garantida internamente com o lançamento de um Programa global de Privacidade de Dados em 2023. Este programa envolve a promulgação de políticas e procedimentos globalmente consistentes para a gestão de dados pessoais e a criação de equipes internas de privacidade que supervisionam a gestão de dados privados em cada uma das nossas seis Regiões. Cada equipe tem representação das funções que gerenciam mais diretamente os dados privados em vários contextos, incluindo recursos humanos, atendimento ao cliente e marketing.



Semana da Segurança em Resende - O Diretor Industrial Jorge José Jorge Neto presenteia a equipe de produção da Albaugh e comemora sete anos sem incidentes registráveis na fábrica.



Considerações finais

Temos o orgulho de apresentar nosso relatório inaugural de sustentabilidade, o que é um marco significativo em nossa jornada de sustentabilidade na Albaugh. Sendo o nosso primeiro relatório, representa um passo fundamental que reflete o nosso compromisso inabalável com a sustentabilidade em todos os aspectos da organização e das suas operações.

Ao referenciar as normas GRI, garantimos que os nossos relatórios seguem um quadro estruturado e reconhecido internacionalmente, aumentando a fiabilidade e comparabilidade da informação que partilhamos.

Ao abraçarmos este importante marco, reconhecemos que a sustentabilidade é uma jornada contínua e estamos dedicados à melhoria constante. No futuro, estabeleceremos metas, monitoraremos nosso desempenho e avaliaremos o progresso. Isto nos ajudará a impulsionar mudanças positivas e a reforçar as contribuições para um mundo mais sustentável.

Para encerrar, estendemos nossa gratidão a todos os funcionários e partes interessadas pelo apoio, colaboração e confiança ao embarcarmos nesta jornada. Estamos inspirados pelo progresso que fizemos e esperamos partilhar o progresso contínuo e as nossas conquistas nos próximos relatórios de sustentabilidade.



ASSURANCE STATEMENT - US23/00000415

SGS North America, Inc REPORT ON ASSURANCE of Albaugh, LLC FY2022 KPIs in their 2022 Sustainability Report.

NATURE OF THE ASSURANCE/VERIFICATION

SGS North America, Inc (hereinafter referred to as SGS) was commissioned by Albaugh, LLC (hereinafter referred to as Albaugh's) to conduct an independent assurance of selected FY2022 KPIs in their 2022 Sustainability Report (hereinafter referred to as the Report).

INTENDED USERS OF THIS ASSURANCE STATEMENT

This Assurance Statement is provided with the intention of informing all Albaugh's Stakeholders.

RESPONSIBILITIES

The information in the Report and its presentation are the responsibility of the directors and management of Albaugh's. SGS has not been involved in the preparation of any of the material included in the Report.

Our responsibility is to express an opinion on selected KPIs within the scope of verification with the intention to inform all of Albaugh's stakeholders.

ASSURANCE STANDARDS, TYPE AND LEVEL OF ASSURANCE

The purpose of this assurance engagement was, by review of objective evidence, to independently verify whether the KPI data, as declared by Albaugh and included in the Report, is accurate, complete, consistent, transparent and free of material error or omission.

The SGS ESG & Sustainability Report Assurance protocols used to conduct assurance are based upon internationally recognised assurance guidance and standards including the principles of the reporting process contained within the Global Reporting Initiative Sustainability Reporting Standards (GRI Standards).

Assurance has been conducted at a limited level of assurance. The assurance of this report has been conducted according to the International Standard on Assurance Engagement (ISAE) 3000 revised

SCOPE OF ASSURANCE

The scope of the assurance included the evaluation of quality, accuracy and reliability of specified performance information as detailed below:

Reporting Criteria Options

1	Specified Performance Information
2	GHG Protocol: "A Corporate Accounting and Reporting Standard"

SPECIFIED PERFORMANCE INFORMATION AND DISCLOSURES INCLUDED IN SCOPE

KPI	KPI Verified Data 2022	Notes
GRI 305: Emission 2016 GRI 305-1 Direct (Scope 1) GHG emissions in Tonnes CO _{2e}	53,828.90	Including estimations
GRI 305- Emission 2016 GRI 305-7 Nitrogen oxides (NOx), sulfur oxides (SOx), and other significant air emissions in Metric tons/year	Nitrogen oxides (NOx) - 46.98 Sulfur oxides (SOx) - 0.59 Volatile Organic Compounds (VOC)- 51.65 Hazardous Air Pollutant (HAP) - 0.25 Particulate Matter (PM) – 3.88	Including estimations
GRI 403: Occupational Health & Safety 2018 GRI 403-9 Work-related injuries in TRIR	Employee High-Consequence Work-Related Injury- 0.04 Employee Recordable Injury- 0.84 Contractors work-related fatalities- 0.23 Contractor Recordable injury- 0.23	Based on actual data

ASSURANCE METHODOLOGY

The assurance comprised a combination of pre-assurance research, interviews with relevant KPI data owners (conducted site visit to St. Joseph, Missouri, USA and virtual audit of Rio Tercero, Argentina); examination of processes and platforms used for collection, collation and calculation of data for relevant KPIs; documentation and record review.^a

The procedures performed in a limited assurance engagement vary in nature and timing from, and are less in extent than for, a reasonable assurance engagement. Consequently, the level of assurance obtained in a limited assurance engagement is substantially lower than the assurance that would have been obtained had a reasonable assurance engagement been performed

LIMITATIONS AND MITIGATION

Financial data drawn directly from independently audited financial accounts has not been checked back to the source as part of this assurance process.

STATEMENT OF INDEPENDENCE AND COMPETENCE

The SGS Group of companies is the world leader in inspection, testing and verification, operating in more than 140 countries and providing services including management systems and service certification; quality, environmental, social and ethical auditing and training; environmental, social, sustainability and ESG report assurance. SGS affirms our independence from Albaugh's, being free from bias and conflicts of interest with the organisation, its subsidiaries and stakeholders.

The assurance team was assembled based on their knowledge, experience and qualifications for this assignment, and included the following individuals:

Harsh Vasoya	Lead Auditor	Canada
Riham Abdel	Auditor	Canada
Alexis Guirin	Auditor	Argentina
Ursula Antunez de Mayolo	Technical Reviewer	USA

FINDINGS AND CONCLUSIONS

ASSURANCE/VERIFICATION OPINION

On the basis of the methodology described and the verification work performed, nothing has come to our attention that causes us to believe that the specified performance information included in the scope of assurance is not fairly stated and has not been prepared, in all material respects, in accordance with the reporting criteria.

We believe that the organisation has chosen an appropriate level of assurance for this stage in their reporting.

QUALITY AND RELIABILITY OF SPECIFIED PERFORMANCE INFORMATION

During the assurance engagement, some examples of good practices as well as some opportunities for improvement in underlying processes were identified and reported to Albaugh with the aim of enabling a process of continual improvement in the collection and reporting of KPI data. It may be possible to roll out examples of good practice to other KPIs, or parts of the business and the opportunities for improvement identified may be considered for implementation during future reporting cycles.

Good Practice:

- Albaugh's KPIs are based on sound definitions that are clearly communicated and followed at contributing locations
- Albaugh has good practices for injury data to record, monitor and maintain on a regular basis

Improvement Opportunities for Future Reporting Cycles:

- Data collection methods would benefit if digitalized for different locations.
- Incorporation of references to underlying definitions, standards and conversion factors to a consistent format for reporting and evidence provision at the facility level to enable more effective corporate-level evaluation.
- It is a challenge for some KPIs to monitor the contributions for the FY reporting year, leading to reliance on estimations, though the method used, and total estimations included caused no concerns of material error.

Signed:

For and on behalf of SGS North America

A handwritten signature in black ink, appearing to read 'Viqaruddin Mohammed', is located below the text 'For and on behalf of SGS North America'. The signature is stylized and somewhat cursive.

Viqaruddin Mohammed
Manager, Technical Accreditation
SGS North America

September 2023

WWW.SGS.COM

Índice de conteúdo da GRI

Declaração de uso	A Albaugh, LLC relatou as informações citadas neste índice de conteúdo GRI para o período de 1° de janeiro de 2022 a 31 de dezembro de 2022 com referência aos Padrões GRI																																																																																																						
GRI 1 usado	GRI 1: Fundamentos 2021																																																																																																						
PADRÃO GRI	DESCRIÇÃO/RESPOSTA																																																																																																						
GRI 2: Conteúdos Gerais 2021																																																																																																							
2-1 Detalhes da organização	<p>Nome legal: Albaugh, LLC Natureza da propriedade e forma jurídica: Sociedade privada de responsabilidade limitada Localização da sede: 1525 NE 36th St Ankeny, IA, 50021-6754 Países de operação: Consulte o site para obter detalhes em albaughllc.com</p>																																																																																																						
2-2 Entidades incluídas nos relatórios de sustentabilidade da organização	A Albaugh, LLC e suas subsidiárias consolidadas, incluindo todas as suas subsidiárias operacionais localizadas nas regiões América do Norte, Argentina/LATAM Sul, Brasil/Paraguai, México/LATAM Norte, Europa/MEA e China/Ásia/Pacífico																																																																																																						
2-3 Período do relatório, frequência e ponto de contato	<p>Período do relatório: 01/01/2022 - 31/12/2022 Frequência de relatórios: Anual Data de publicação: Setembro de 2023 Ponto de contato para perguntas sobre relatórios ou informações relatadas: Stuart Feldstein, vice-presidente executivo/CEO Adjunto, ou Mollie Tjelmeland, Gerente de Sustentabilidade do Grupo, +1-515-964-9444</p>																																																																																																						
2-4 Reformulações de informações	Não aplicável																																																																																																						
2-5 Garantia externa	Relatório de Sustentabilidade (SR) pág. 26-28																																																																																																						
2-6 Atividades, cadeia de valor e outras relações comerciais	<p>Setor(es) em que atua: Materiais do Setor 15 do GICS Cadeia de valor: Fabricação e comercialização de produtos de proteção de cultivos (herbicidas, inseticidas e fungicidas) em seis Regiões: América do Norte, Argentina/LATAM Sul Brasil/Paraguai, México/LATAM Norte Europa/MEA e China/Ásia/Pacífico. Em alguns casos, a Albaugh recorre a fabricantes contratados para produzir os seus produtos. A Albaugh obtém suas matérias-primas, ingredientes ativos, materiais de embalagem, etc., de fornecedores de tais produtos. Em alguns casos, a Albaugh compra produtos acabados prontos para venda. Os produtos da Albaugh são fornecidos aos agricultores através de canais normais de distribuição de insumos agrícolas, que incluem distribuidores, cooperativas, revendedores e varejistas. Relações comerciais relevantes: Nenhuma a ser observada além da resposta anterior Mudanças significativas em comparação com o período de relatório anterior: Não aplicável</p>																																																																																																						
2-7 Funcionários	<table border="1"> <thead> <tr> <th></th> <th>Total</th> <th>América Do Norte</th> <th>Argentina/LATAM Sul</th> <th>Brasil/Paraguai</th> <th>México/LATAM Norte</th> <th>Europa/MEA</th> <th>China/Ásia/Pacífico</th> </tr> </thead> <tbody> <tr> <td>Número total de funcionários</td> <td>2580</td> <td>356</td> <td>579</td> <td>252</td> <td>172</td> <td>173</td> <td>1048</td> </tr> <tr> <td>Funcionárias Do Sexo Feminino</td> <td>648</td> <td>112</td> <td>54</td> <td>50</td> <td>44</td> <td>62</td> <td>326</td> </tr> <tr> <td>Funcionários Do Sexo Masculino</td> <td>1932</td> <td>244</td> <td>525</td> <td>202</td> <td>128</td> <td>111</td> <td>722</td> </tr> <tr> <td>Funcionárias Do Sexo Feminino Em Turno Integral</td> <td>639</td> <td>110</td> <td>50</td> <td>50</td> <td>44</td> <td>60</td> <td>325</td> </tr> <tr> <td>Funcionários Do Sexo Masculino Em Turno Integral</td> <td>1929</td> <td>243</td> <td>523</td> <td>202</td> <td>128</td> <td>111</td> <td>722</td> </tr> <tr> <td>Funcionárias Do Sexo Feminino Em Meio Turno</td> <td>9</td> <td>2</td> <td>4</td> <td>0</td> <td>0</td> <td>2</td> <td>1</td> </tr> <tr> <td>Funcionários Do Sexo Masculino Em Meio Turno</td> <td>3</td> <td>1</td> <td>2</td> <td>0</td> <td>0</td> <td>0</td> <td>0</td> </tr> <tr> <td>Funcionárias Do Sexo Feminino Horistas</td> <td>65</td> <td>61</td> <td>4</td> <td>0</td> <td>0</td> <td>0</td> <td>0</td> </tr> <tr> <td>Funcionários Do Sexo Masculino Horistas</td> <td>512</td> <td>143</td> <td>369</td> <td>0</td> <td>0</td> <td>0</td> <td>0</td> </tr> <tr> <td>Funcionárias Assalariadas Do Sexo Feminino</td> <td>584</td> <td>52</td> <td>50</td> <td>50</td> <td>44</td> <td>62</td> <td>326</td> </tr> <tr> <td>Funcionários Assalariados Do Sexo Masculino</td> <td>1419</td> <td>100</td> <td>156</td> <td>202</td> <td>128</td> <td>111</td> <td>722</td> </tr> </tbody> </table> <p>Metodologia e pressupostos: Os números são reportados com base no número de funcionários em 31 de dezembro de 2022, excluindo a Afrasa na Europa/MEA que foi adquirida no final do período do relatório em dezembro de 2022.</p>								Total	América Do Norte	Argentina/LATAM Sul	Brasil/Paraguai	México/LATAM Norte	Europa/MEA	China/Ásia/Pacífico	Número total de funcionários	2580	356	579	252	172	173	1048	Funcionárias Do Sexo Feminino	648	112	54	50	44	62	326	Funcionários Do Sexo Masculino	1932	244	525	202	128	111	722	Funcionárias Do Sexo Feminino Em Turno Integral	639	110	50	50	44	60	325	Funcionários Do Sexo Masculino Em Turno Integral	1929	243	523	202	128	111	722	Funcionárias Do Sexo Feminino Em Meio Turno	9	2	4	0	0	2	1	Funcionários Do Sexo Masculino Em Meio Turno	3	1	2	0	0	0	0	Funcionárias Do Sexo Feminino Horistas	65	61	4	0	0	0	0	Funcionários Do Sexo Masculino Horistas	512	143	369	0	0	0	0	Funcionárias Assalariadas Do Sexo Feminino	584	52	50	50	44	62	326	Funcionários Assalariados Do Sexo Masculino	1419	100	156	202	128	111	722
	Total	América Do Norte	Argentina/LATAM Sul	Brasil/Paraguai	México/LATAM Norte	Europa/MEA	China/Ásia/Pacífico																																																																																																
Número total de funcionários	2580	356	579	252	172	173	1048																																																																																																
Funcionárias Do Sexo Feminino	648	112	54	50	44	62	326																																																																																																
Funcionários Do Sexo Masculino	1932	244	525	202	128	111	722																																																																																																
Funcionárias Do Sexo Feminino Em Turno Integral	639	110	50	50	44	60	325																																																																																																
Funcionários Do Sexo Masculino Em Turno Integral	1929	243	523	202	128	111	722																																																																																																
Funcionárias Do Sexo Feminino Em Meio Turno	9	2	4	0	0	2	1																																																																																																
Funcionários Do Sexo Masculino Em Meio Turno	3	1	2	0	0	0	0																																																																																																
Funcionárias Do Sexo Feminino Horistas	65	61	4	0	0	0	0																																																																																																
Funcionários Do Sexo Masculino Horistas	512	143	369	0	0	0	0																																																																																																
Funcionárias Assalariadas Do Sexo Feminino	584	52	50	50	44	62	326																																																																																																
Funcionários Assalariados Do Sexo Masculino	1419	100	156	202	128	111	722																																																																																																

Índice de conteúdo da GRI

PADRÃO GRI	DESCRIÇÃO/RESPOSTA
2-8 Trabalhadores que não são funcionários	Número total de trabalhadores que não são funcionários e cujo trabalho é controlado pela organização: 129 trabalhadores temporários ou contratados Metodologia e pressupostos: Os números são reportados com base no número de funcionários em 31 de dezembro de 2022, excluídos são a Afrasa na Europa/MEA que foi adquirida no final do período do relatório em dezembro de 2022.
2-9 Estrutura e composição de governança	Estrutura de governança, incluindo comitês do mais alto órgão de governança: Conselho de Administração Comitês do mais alto órgão de governança responsáveis pela tomada de decisões e pela supervisão da gestão dos impactos da organização na economia, no meio ambiente e nas pessoas: Conselho de Administração Composição do mais alto órgão de governança e seu comitê: O Conselho de Administração é composto por 5 pessoas - 1 membro da equipe executiva e 4 membros da equipe não executiva. Todos os Gestores representam pessoas interessadas incluindo acionistas e/ou colaboradores; nenhum dos Gestores é independente. O quadro de Gestores inclui 4 Gestores que serviram por 9 anos e 1 Gestor que serviu por menos de 1 ano. Os Gestores incluem 4 homens, 1 mulher e nenhum membro de um grupo sub-representado. Quatro dos Gestores têm longa experiência e carreira no setor em que a Albaugh atua.
2-10 Nomeação e seleção do mais alto órgão de governança	Esta informação é confidencial
2-11 Presidente do mais alto órgão de governança	Dennis Albaugh é o Presidente do Conselho de Administração; ele não é um executivo sênior da Empresa.
2-12 Papel desempenhado pelo mais alto órgão de governança na supervisão da gestão dos impactos	Consulte o item 2-13
2-13 Delegação de responsabilidade pela gestão de impactos	Descreva como o mais alto órgão de governança delega a responsabilidade pela gestão dos impactos da organização na economia, no meio ambiente e nas pessoas: Delegação de responsabilidades ao Diretor-Presidente (Estratégia, Risco, Conformidade) e posteriormente ao Diretor de Operações (Cadeia de Suprimentos e Compras), Diretor de Tecnologia (Produção, Saúde, Segurança e Meio Ambiente), Diretor Financeiro (Finanças e TI), Diretor de Marketing (Registro e Desenvolvimento de Produtos) e Diretor Executivo Adjunto (Recursos Humanos e Jurídico), todos participando junto com os Presidentes de cada Região no Comitê Executivo da Empresa. Descreva o processo e a frequência com que os executivos seniores ou outros funcionários reportam ao mais alto órgão de governança sobre a gestão dos impactos da organização na economia, no meio ambiente e nas pessoas: Os Diretores de cada Função participam de todas as reuniões do Conselho e reportam regularmente sobre esses temas. Além disso, o Conselho designou um dos seus membros para atuar como elemento de comunicação com o Comitê de Sustentabilidade, que se reúne mensalmente e reporta regularmente ao Comitê Executivo.
2-14 Papel do mais alto órgão de governança nos relatórios de sustentabilidade	Se o mais alto órgão de governança é responsável pela revisão e aprovação das informações reportadas, incluindo os temas materiais da organização e, em caso afirmativo, descrever o processo de revisão e aprovação das informações: O Diretor-Presidente, juntamente com o Conselho, é o representante nomeado para o Comitê de Sustentabilidade, analisa e aprova as informações relatadas e informa o Conselho. Caso o mais alto órgão de governança não seja responsável pela revisão e aprovação das informações reportadas, inclusive dos temas materiais da organização, explique o motivo: Consulte o item 2-13
2-15 Conflitos de interesse	Descrever os processos para o mais alto órgão de governança garantir que os conflitos de interesse sejam evitados e mitigados: O Código de Ética da Empresa proíbe conflitos de interesse e todos os funcionários são obrigados a reconhecer a política durante a integração. Treinamento nos requisitos do Código de Ética, incluindo, mas não se limitando às disposições sobre conflitos de interesse, é realizado regularmente dentro da Empresa. Relate se os conflitos de interesse são divulgados às partes interessadas: As divulgações dos membros do Conselho de Administração sobre conflitos de interesses reais e potenciais são atualizadas anualmente e distribuídas ao Conselho.

Índice de conteúdo da GRI

PADRÃO GRI	DESCRIÇÃO/RESPOSTA
2-16 Comunicação de preocupações cruciais	Descrever se e como as preocupações críticas são comunicadas ao mais alto órgão de governança: Uma linha ética anônima está disponível para todos os funcionários relatarem preocupações críticas, e quaisquer preocupações materiais que envolvam violações graves da alta administração serão levadas ao Conselho de Administração. Número total e natureza das preocupações cruciais que foram comunicadas ao mais alto órgão de governança durante o período coberto pelo relatório: Esta informação é confidencial
2-17 Conhecimento coletivo do mais alto órgão de governança	O Comitê Executivo gere a estratégia de sustentabilidade da Empresa, o Presidente do Comitê de Sustentabilidade está no Comitê Executivo e atualiza ativamente o Comitê, e a sustentabilidade está na agenda de todas as reuniões do Conselho de Administração.
2-18 Avaliação do desempenho do mais alto órgão de governança	Esta informação é confidencial
2-19 Políticas de remuneração	Esta informação é confidencial
2-20 Processo para determinar a remuneração	Esta informação é confidencial
2-21 Índice de remuneração total anual	Esta informação é confidencial
2-22 Declaração sobre estratégia de desenvolvimento sustentável	SR pág. 2
2-23 Compromissos de política	SR pág. 21, 23
2-24 Incorporação de compromissos de política	SR pág. 21, 23
2-25 Processos para remediar impactos negativos	As políticas de Recursos Humanos da Empresa e o seu Código de Ética estabelecem procedimentos e sistemas para denunciar, investigar e reparar violações de políticas.
2-26 Mecanismos para procurar aconselhamento e levantar preocupações	O Código de Ética fornece orientação para denunciar violações de políticas aos Recursos Humanos Regionais, aos Diretores de Conformidade, à equipe de Conformidade Global e/ou por meio da linha direta anônima de ética. Também oferecemos sessões de treinamento contínuo sobre o Código de Ética, com sessões de perguntas e respostas e oportunidades de consulta informal com Diretores de Conformidade designados e com o Coordenador de Conformidade do Grupo.
2-27 Conformidade com leis e regulamentos	SR pág. 22-24
2-28 Participação em associações	A Albaugh, LLC pertence a muitas associações industriais que oferecem recursos de sustentabilidade, incluindo: Croplife America, American Chemistry Council (ACC), Croplife Brasil, China Crop Protection Industry Association (CCPIA), Asociación de Industrias Farmaceuticas en Colombia (ASINFAR), Protección de Cultivos, Ciencia y Tecnologia A.C. (PROCCYT), Camara de la Industria Química y Petroquímica (CIOyPO), Camara de Sanidad Agropecuaria e Fertilizantes (CASAFE), Campolimpio Chile e Campolimpio Argentina.

Índice de conteúdo da GRI

PADRÃO GRI	DESCRIÇÃO/RESPOSTA
2-29 Abordagem para o envolvimento das partes interessadas	SR pág. 11
2-30 Acordos coletivos	Informar o percentual do total de funcionários abrangidos por acordos de negociação coletiva: 65% Funcionários não abrangidos por acordos de negociação coletiva, informam se a organização determina suas condições de trabalho e vínculo empregatício com base em acordos de negociação coletiva que abrangem seus demais funcionários ou com base em acordos de negociação coletiva de outras organizações: Esta informação é confidencial Metodologia e pressupostos: Os números são reportados com base no número de funcionários em 31 de dezembro de 2022, excluindo a Afrasa na Europa/MEA que foi adquirida no final do período do relatório em dezembro de 2022.
GRI 3: Temas Materiais 2021	
3-1 Processo para determinar temas materiais	SR pág. 11
3-2 Lista de temas materiais	SR pág. 11
3-3 Gestão de temas materiais	SR pág. 4-34
GRI 204: Práticas de aquisições 2016	
204-1 Proporção de gastos com fornecedores locais	SR pág. 21
GRI 205: Anticorrupção 2016	
205-1 Operações avaliadas quanto a riscos relacionados à corrupção	Esta informação é confidencial
205-2 Comunicação e treinamento sobre políticas e procedimentos anticorrupção	SR pág. 23
205-3 Incidentes confirmados de corrupção e medidas tomadas	SR pág. 23
GRI 305: Emissões 2016	
305-1 Emissões diretas (Escopo 1) de gases de efeito estufa (GEE)	SR pág. 13

Índice de conteúdo da GRI

PADRÃO GRI	DESCRIÇÃO/RESPOSTA
305-2 Emissões indiretas (Escopo 2) de gases de efeito estufa (GEE) provenientes da aquisição de energia	Informação não disponível
305-3 Outras emissões indiretas (Escopo 3) Emissões de gases de efeito estufa (GEE)	Informação não disponível
305-4 GEE Intensidade de emissões de gases de efeito estufa (GEE)	SR pág.13
305-5 Redução de emissões de gases de efeito estufa (GEE)	A Albaugh está reportando as emissões de GEE pela primeira vez; portanto, isso não é aplicável.
305-6 Emissões de substâncias que destroem a camada de ozônio (SDOs)	Os processos da Albaugh não emitem substâncias que destroem a camada de ozônio (SDOs).
305-7 Óxidos de nitrogênio (NO _x), óxidos de enxofre (SO _x) e outras emissões atmosféricas significativas	SR pág.13
GRI 403: Saúde e Segurança Ocupacional 2018	
403-1 Gestão de saúde e segurança ocupacional	SR pág.17-21
403-2 Identificação de perigos, avaliação de riscos e investigação de incidentes	SR pág.18-19
403-3 Serviços de saúde ocupacional	SR pág.19
403-4 Participação, consulta e comunicação dos trabalhadores sobre saúde e segurança ocupacional	SR pág.17-19
403-5 Treinamento de trabalhadores em saúde e segurança ocupacional	SR pág.19

Índice de conteúdo da GRI

PADRÃO GRI	DESCRIÇÃO/RESPOSTA
403-6 Promoção da saúde do trabalhador	SR pg. 19
403-7 Prevenção e mitigação de impactos na saúde e segurança ocupacional diretamente ligados às relações comerciais	SR pág.17-21
403-8 Trabalhadores abrangidos por um sistema de gestão de segurança e saúde no trabalho	SR pág.17
403-9 Lesões relacionadas ao trabalho	SR pág.18
403-10 Problemas de saúde relacionados ao trabalho	Informação não disponível
GRI 405: Diversidade e igualdade de oportunidades 2016	
405-1 Diversidade de órgãos de governança e funcionários	SR pág. 20
405-2 Proporção entre salário base e remuneração entre mulheres e homens	Informação não disponível
GRI 416: Saúde e Segurança do Cliente 2016	
416-1 Avaliação dos impactos na saúde e segurança das categorias de produtos e serviços	SR pág. 21, 23-24
416-2 Incidentes de não conformidade relativos aos impactos de produtos e serviços na saúde e segurança	Não houveram incidentes materiais confirmados de não conformidade relativos a impactos na saúde e segurança durante o período do relatório.
GRI 418: Privacidade do Cliente 2016	
418-1 Reclamações fundamentadas relativas a violações da privacidade de clientes e perdas de dados de clientes	Não houveram incidentes confirmados de reclamações fundamentadas relativas à violação da privacidade de clientes no período do relatório.



Albaugh, LLC
1525 NE 36th St
Ankeny, IA, 50021-6754
+1-515-964-9444

www.albaughllc.com