

Welke schildersartikelen heeft u nodig voor een professionele schilderklus?

Alles wat u moet weten overzichtelijk op een rij

Welke kwast, roller, tape en schuurpapier heeft u nodig voor een professionele schilderklus?

Alles wat u moet weten overzichtelijk op een rij

Het resultaat van uw schilderklus hangt voor een groot deel af van de materialen die u gebruikt. Natuurlijk is de verf van belang. En uw vaste hand. Maar ook kwasten, rollers, schuurpapier en zelfs de juiste soort afplaktape zijn van invloed op het eindresultaat. Wat heeft u allemaal nodig voor een professionele schilderklus? U leest het in deze whitepaper.

Welke kwast hoort bij welke schilderklus?	pagina 3
Welke roller hoort bij welke schilderklus?	pagina 5
Welk schuurpapier hoort bij welke schilderklus?	pagina 7
Welke afplaktape hoort bij welke schilderklus?	pagina 9



Welke kwast hoort bij welke schilderklus?

Ronde kwasten. Ovale en platte kwasten. Kwasten met een knik...al dan niet voor eenmalig gebruik. Welke kwast heeft u nu precies nodig voor welke schilderklus? Als het u duizelt, helpt onderstaande informatie u de juiste keuze te maken.

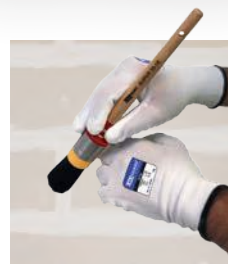
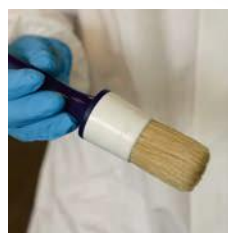
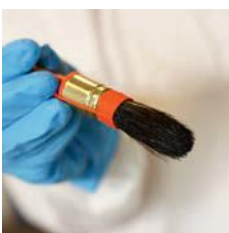
De haren van de kwast

Traditionele verf met oplosmiddelen, verwerkt u het best met een kwast van zuiver Chinees zwart varkenshaar. Deze haren hebben een schubbenstructuur, waardoor de kwast de verf goed vasthoudt. De uiteinden van de haren hebben een 'bles'. Dat is een splitsing van de vezel. Hierdoor is de kwast zacht en kan de verf gelijkmatig worden verdeeld. Voordeel van deze kwasten is dat de bles opnieuw splijt bij gebruik. De kwast gaat dan ook echt naar uw hand staan. Nadeel is dat varkenshaar steeds schaarser wordt. Varkens worden tegenwoordig snel vetgemest en worden eerder geslacht, waardoor hun haren korter zijn. Het wordt dus steeds lastiger varkensharen van een goede kwaliteit en lengte te krijgen. Als oplossing hiervoor worden de meeste kwasten tegenwoordig voorzien van synthetische vezels, zoals nylon of polyester. Deze kwasten zijn ook zeer geschikt voor het verwerken van watergedragen verfsoorten.

- U gebruikt kwasten met **varkensharen** voor verf op terpentinebasis. Een varkensharen kwast slijt mee met uw schilderklussen en gaat naar uw hand staan.
- Kwasten met een **mix van varkensharen en synthetische haren** kunt u gebruiken voor verf op waterbasis of op terpentinebasis.
- Kwasten met **alleen synthetische haren** worden meestal gebruikt voor verf op waterbasis.

Wegwerpkwasten of professionele kwasten?

Wegwerpkwasten hebben een plastic of kunststof handvat. U kunt er bijvoorbeeld lijm of afbijtmiddel mee aanbrengen, maar ze hebben een groot nadeel: ze kunnen haren verliezen. Voor professionele schilderklussen zijn wegwerpkwasten dan ook minder goed bruikbaar. Een wegwerpkwast is wél een prima optie voor het bijtippen van vergeten hoekjes of het snel schilderen van randen en andere kleine oppervlakken. Ook het aanbrengen van een primer voor een ondergrond waar u met een roller niet bijkomt, gaat veel eenvoudiger met een wegwerpkwast. Voordeel van deze kwasten is dat de prijs laag genoeg is om ze gelijk na gebruik weg te gooien. Uitspoelen hoeft niet, wat ook nog eens tijd scheelt.



Nu u weet of u een wegwerpkwast kunt gebruiken en welke haren uw kwast moet hebben, wordt het tijd om de vorm te kiezen:

Ronde en ovale kwasten worden het meest gebruikt en zijn bijvoorbeeld geschikt voor het schilderen van hekken en kozijnen. Professionals noemen deze kwast een 'patentpuntkwast'. Is deze kwast te klein, dan kunt u ook kiezen voor een ovale kwast met een groter werkoppervlak. Handig voor het schilderen van deuren.



Platte kwasten zijn bedoeld voor het aanbrengen van beits en vernis. Ook krijtverf wordt meestal met een platte kwast aangebracht. Een aparte variant van dit type kwasten is de blokkwast, ook wel witkwast of blokkwaster genoemd. Deze grote, rechthoekige kwasten hebben langere haren en zijn speciaal bedoeld voor het schilderen van muren en het aanbrengen van bijvoorbeeld impregneer- of voorstrijkmiddel. Zeker als het oppervlak putten of bobbelig heeft, zijn de langere haren van de blokkwast een uitkomst.

Ronde en platte kwasten met een knik hebben een kop die schuin op de steel staat. Platte kwasten met een knik worden ook wel radiatorkwasten genoemd en zijn handig voor het schilderen van moeilijk bereikbare plekken, zoals achter de radiator. Een ronde kwast met een knik wordt ook wel een bokkenpootkwast of teerkwast genoemd. Een logische benaming, want dit soort kwasten wordt voornamelijk gebruikt voor het aanbrengen van teer. Uiteraard kunt u deze kwast ook gebruiken voor het schilderen van moeilijk bereikbare plekken.

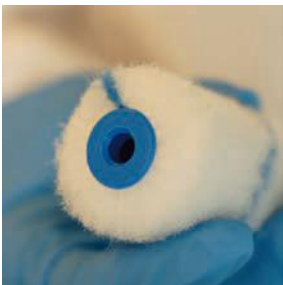


Welke roller hoort bij welke schilderklus?

Een goede roller geeft een mooi eindresultaat: pluisvrij, geen rolbanen en geen losse haren in de verf. Dat vraagt om rollers van topkwaliteit, maar ook om rollers die passen bij het soort lak dat u gebruikt. Er zijn dan ook veel verschillende soorten verfrollers verkrijgbaar, ieder met hun eigen kenmerken.

Verschillende materialen

Verfrollers worden gemaakt van verschillende materialen, zoals microvezel, nylon, vilt en mohair. Nylon en microvezel zijn zeer populair. Microvezel is een dicht geweven stof die veel vocht vasthoudt en de lak zeer gelijkmatig afgeeft. Ideaal als u werkt met dunne laksoorten. Nylon verfrollers zijn door een speciale productietechniek geschikt voor tweecomponentengebruik. Ideaal dus voor epoxy, polyesterlak en coating. Soms is ontluchten een aandachtspunt bij het lakken, bijvoorbeeld in de industriële sector. Dan biedt de mohair verfroller uitkomst. Deze prikt als het ware luchtbelletjes los. Daarnaast zijn er nieuwe soorten rollers op de markt die goede resultaten geven bij de nieuwste watergedragen lakken. Deze lakken drogen sneller en geven hierdoor eerder rolbanen.



Tips voor de aanschaf van verfrollers

Let er bij de aanschaf van verfrollers op dat de haren niet op de kern zijn verlijmd, maar dat ze op de kern zijn gebrand. Er kunnen dan geen lijmresten of haren loslaten. Belangrijk, want als u bijvoorbeeld een dure vloer lakt, kunt u niet het risico lopen het over te moeten doen. Let ook op de kern van de roller. Deze moet voldoende stijf zijn en niet makkelijk vervormen. Bij CaluPaint rollers (het eigen merk van Carel Lurvink) wordt de vacht op de kern gebrand, zodat deze niet loslaat. De roller wordt daarna op maat gesneden en de zijkanten worden afgeschoren. Hierdoor ontstaan bij het gebruik van de rollers geen rolbanen. Deze rollers worden bovendien vier keer behandeld, om zeker te zijn dat er geen losse haren achterblijven. Bij goedkope rollers gebeurt dat niet.





Welk schuurpapier hoort bij welke schilderklus?

Verf hecht niet goed op een vieze of vette ondergrond. Er is dan ook geen ontkomen aan: vóór u kunt schilderen, moet u eerst schuren om de ondergrond schoon en glad te maken. Maar moet u dat met de hand doen of met een machine? Welk soort schuurpapier heeft u nodig? En moet dat een grove korrel of juist een fijne korrel hebben?

Schuren met de hand of met een machine?

Als het oppervlak niet vlak is, zoals bij hekwerken en meubels, heeft u geen keuze. Dan moet u met de hand schuren. Is het oppervlak wel vlak en niet al te groot, dan is handwerk ook prima te doen. U kunt het schuurpapier dan eventueel op een schuurbord bevestigen om het werk te vereenvoudigen. Let er dan wel op dat u het schuurpapier strak op het bord bevestigt. Voor grotere oppervlakken kunt u een schuurmachine gebruiken. Die zijn er in alle soorten en maten. Van hoekschuurmachines tot excentrische schuurmachines. En van vlakschuurmachines tot bandschuurmachines en deltaschuurmachines. Ook nu is het belangrijk erop te letten dat de schuurvellen die u gebruikt vlak zijn en exact op de machine passen. Druk ook niet te hard, want dan schuurt u snel teveel van de ondergrond weg. Laat de machine het werk voor u doen.

Schuurpapier... of toch iets anders?

Alle producten waarmee u kunt schuren, bestaan uit een onderlaag met een schurende toplaag. Een aardig weetje is dat schuurpapier niet altijd letterlijk schuurpapier is. De onderkant kan ook zijn gemaakt van linnen of kunststof. Dit bepaalt voor een groot deel de kwaliteit van het schuurpapier en hoe lang het meegaat. Daarnaast zijn er alternatieven voor schuurpapier, zoals schuursponzen, schuurpads en schuurkussens. Of schuurwol, schuurgaas en schuurlint.

De korrelgrootte van schuurpapier

Hoe grover de ondergrond, hoe grover uw schuurpapier moet zijn. Begin daarom altijd met een grove korrel en werk de ondergrond en iedere verflaag daarna af met (zeer) fijn schuurpapier. Hoe grof schuurpapier is, hangt af van de korrelgrootte. Dit wordt aangeduid met een cijfer:

Korrelgrootte 60: Dit is grof schuurpapier dat geschikt is voor het verwijderen van dikke lagen verf of bijvoorbeeld vuil en roest.

Korrelgrootte 80 tot 120: Dit is middelgrof schuurpapier dat wordt gebruikt voor het schuren van minder vette of onregelmatige ondergronden en voor afwerking na het schuren met grof schuurpapier.

Korrelgrootte 120 tot 180: Dit is fijn schuurpapier dat wordt gebruikt om een laag grondverf voor te bereiden op de laklaag.

Korrelgrootte 200 tot 600: Dit is zeer fijn schuurpapier dat wordt gebruikt om een laklaag voor te bereiden op een tweede laklaag.





Welke afplaktape hoort bij welke schilderklus?

Afplakken met tape lijkt zo eenvoudig - tot u ontdekt dat er voor vrijwel iedere ondergrond een andere tape bestaat. De ene ondergrond is teer en breekt snel af, terwijl de andere glad of juist erg ruw is. De juiste tape heeft precies voldoende kleefkracht om de ondergrond genoeg te beschermen zonder deze te beschadigen. Maar waarop moet u nu precies letten bij het kiezen van de juiste tape?

De samenstelling van afplaktape

De drager van de tape is de laag waarop de lijm of kleefstof is aangebracht. Dit materiaal bepaalt voor een groot deel hoe sterk en elastisch de tape is - en bepaalt daarmee dus voor een groot deel de toepassingsmogelijkheden van de tape. De lijm of kleefstof zorgt voor de hechting van de tape op de ondergrond. Uiteraard speelt de plakkracht daarbij een rol, maar ook de 'stroperigheid' (viscositeit) is van belang. Een kleefstof met een hoge viscositeit voelt kleverig aan. Daardoor hecht het bijvoorbeeld beter op een stoffige ondergrond, maar laat het ook eerder lijmresten achter als u de tape verwijderd. Overigens kan de tape ook een derde laag bevatten: een coating. Enkelzijdige tapes zijn vaak voorzien van een coating om te voorkomen dat de kleefstof bij het afrollen op de drager blijft plakken. De coating voorkomt dus dat de rol 'zichzelf' vastplakt. Bij dubbelzijdige tape wordt dat meestal voorkomen door een laagje papier of folie.

Tape met een drager van papier. Tape dat papier als drager heeft, is meestal niet rekbaar en heeft een hoge plakkracht. Dat maakt deze tapesoort geschikt voor de meest uiteenlopende ondergronden. Sommige papieren tapesoorten zijn behandeld, waardoor ze bestand zijn tegen vocht en uv-straling. Daarnaast zijn er tapesoorten van extra dun papier waarmee u scherpe verflijnen kunt trekken. Er zijn ook soorten die iets rekbaarder zijn, waardoor u ze voor rondingen en hoeken kunt gebruiken.

Tape met een drager van textiel. Tape van textiel wordt meestal gemaakt van glasvezel, celwol, polyamide of katoen. Dit soort tape is vaak eenvoudig te scheuren. Als het voorzien is van een coating, kan tape van textiel ook uv-bestendig zijn en bestand zijn tegen water, olie of zelfs chemische stoffen. Dat maakt deze tapesoort geschikt voor bijvoorbeeld het waterdicht afdichten van blikken of het afplakken tijdens zandstralen, pleisteren of stuken.

Tape met een drager van synthetisch rubber.

De drager van deze tapesoort is gemaakt van ethyleen propyleen rubber. Dit materiaal is elastisch, kan tegen zonlicht en voorkomt geleiding van elektriciteit. Deze tape kan gebruikt worden bij uiteenlopende temperaturen.

Tape met een drager van folie. Bij deze tapesoort is de drager meestal gemaakt van polyethyleen (PE), polyvinylchloride (PVC) of polypropyleen (PP). PE is elastisch en bestand tegen water, oplosmiddelen en zuren. PE is bovendien bestand tegen lage temperaturen (soms zelfs tot -100 °C) en bevat geen weekmakers die verkleuring van kunststof kunnen veroorzaken. Tape gemaakt van PE-folie is daarom uitermate geschikt voor ondergronden gemaakt van kunststof. PP is harder dan PE, maar kan worden aangetast door oplosmiddelen en broos worden van zonlicht en kou. Tape gemaakt van PP-folie wordt meestal gebruikt als verpakkingstape. PVC is hard, brandvertragend en bestand tegen verandering van temperatuur, water, sommige zuren, alcohol en olie. Tape gemaakt van PVC-folie wordt hierdoor vaak gebruikt als verpakkingstape, als markeringsstape of bij werkzaamheden zoals pleisteren en stuken.



Tape is temperatuurgevoelig

Voor u begint met afplakken, is het belangrijk de ondergrond eerst goed schoon te maken. Een laag stof, vet of vuil zorgt ervoor dat de kleefkracht van de tape afneemt of dat deze zelfs helemaal niet plakt. Let daarnaast op de temperatuur. In principe geldt: hoe warmer het is, hoe meer de 'stroperigheid' van de lijm stijgt en hoe meer de plakkracht afneemt. Bij lagere temperaturen neemt de kleefkracht dus juist toe. Daarom is het aan te raden tape alleen te verwijderen bij een temperatuur van minimaal 5 °C. Is het kouder, dan laat de tape moeilijk los en is de kans groter dat er lijm op de ondergrond achterblijft. Gebruikt u tape op plekken die extra heet worden, bijvoorbeeld doordat de zon erop schijnt? Dan is het verstandig een tape te gebruiken die hiervoor speciaal is bedoeld, zoals uv-bestendige tape met acrylaatlijm. Gebruikt u uw tape niet direct? Bewaar deze dan op kamertemperatuur en voorkom bevriezing of direct zonlicht.

Afplaktape vooraf testen

Bij het kiezen van de juiste tape zijn 3 factoren belangrijk: de ondergrond, de omgeving en de werkzaamheden. Is de ondergrond glad of poreus? Wordt de tape buiten of binnen gebruikt? En moet de tape bescherming bieden bij schilderwerk van kozijnen of bij het pleisteren van muren? Het speelt allemaal een rol. Omdat er zoveel varianten mogelijk zijn, bestaan er ook ontelbaar veel soorten tape. Vindt u het lastig te bepalen welke tape het best geschikt is voor uw werkzaamheden? Doe dan een plaktest. Plak een stukje tape op de ondergrond en ruk het in één keer los. Is de ondergrond niet beschadigd? En blijft er geen lijm achter? Dan kunt u de tape gebruiken.

Glas, kunststof en metaal zijn gladde oppervlakken die totaal verschillend op tape kunnen reageren. Hieronder vindt u enkele tips waarop u moet letten bij het kiezen van de juiste tape:

Kunststof en gecoate of gelakte oppervlakken.

Vooral als kunststof iets ouder is, kan de bovenlaag verweerd zijn. Als u hierop aangebrachte tape lostrekt, kan de bovenlaag beschadigen. Dat heeft dan vaak een permanente verkleuring tot gevolg. Plak kunststof oppervlakken daarom zo kort mogelijk af. Dat verkleint de kans op beschadiging.

Gebruik daarnaast een tape die bestand is tegen weekmakers (de chemische stoffen die kunststof soepel en buigzaam houden). Heeft de ondergrond een coating? Dan is het extra belangrijk vooraf een plaktest te doen. Als de hechting van de coating minder sterk is dan van de tape, heeft u kans dat u de coating verwijdert of beschadigt bij het lostrekken van de tape. Om dezelfde reden moet u gelakte oppervlakken eerst volledig laten uitharden voor u ze afplakt.

Glas. Als u glas afplakt, is het belangrijk op de stand van de zon te letten. Als de zon door het glas schijnt, kunnen extreem hoge temperaturen ontstaan. Plakt u bijvoorbeeld een gevelraam aan de binnenzijde af, dan is de lijm aan de buitenkant van het huis zichtbaar. De lijm komt dan in direct contact met zonlicht en de warmte kan het verwijderen van de tape dan extra lastig maken. Tape met een uv-bestendige acrylaatlijm is hiervoor een goede oplossing.

Onbehandeld metaal. Onbehandeld metaal kan roesten als het vochtig wordt. Als u delen van het metaal afplakt en u werkt met verf of andere materialen die water bevatten, kan daardoor kleurverschil ontstaan tussen het afgeplakte deel en het niet-afgeplakte deel van het metaal. U kunt dit oplossen door het gehele oppervlak af te plakken. Als dan kleurverschil ontstaat, is dit niet direct zichtbaar. Daarnaast is het raadzaam de tape zo snel mogelijk te verwijderen. Hoe korter u metaal afplakt, hoe minder tijd het heeft om te verkleuren. Overigens geldt voor de meeste metaalsoorten dat de verkleuring na enige tijd wegtrekt, omdat het gehele oppervlak dan aan dezelfde omgeving is blootgesteld en op dezelfde manier verder verkleurt.

Pleisterwerk. Bij pleisterwerk is de ruwheid van de ondergrond een belangrijke factor. Hoe ruwer de ondergrond, hoe sterker de kleefkracht van de tape moet zijn. Voor glad stucwerk kunt u minder krachtige tape gebruiken. Als de kleefkracht bij stucwerk te hoog is, kan het bij het verwijderen van de tape zelfs scheuren. Het is voor pleisterwerk daarom extra aan te raden vooraf een plaktest te doen.

Steen. Bij het kiezen van tape voor het afplakken van een stenen ondergrond, is het belangrijk goed na te gaan voor welke soort steen de tape is bedoeld. Er zijn tapesoorten voor bijvoorbeeld baksteen, cement en beton. Deze tapes zijn niet geschikt voor het afplakken van natuursteen. Wilt u natuursteen afplakken, dan moet u rekening houden met mogelijke verkleuringen. Daarom kunt u natuursteen het best zo kort mogelijk afplakken en alleen met speciaal hiervoor geschikte tape. Er is zelfs tape die geen lijm bevat, maar hecht door een statische lading. Voor extra zekerheid kunt u deze tape vastplakken met een extra laag tape die wel lijm bevat. Uiteraard mag die tweede laag tape dan niet in aanraking komen met de natuurstenen ondergrond.

Papier. Als u papier moet afplakken, is dat in de praktijk meestal behang. Gebruik hiervoor een tape met een zo laag mogelijke kleefkracht, zodat het papier niet wordt beschadigd wanneer u de tape verwijdert. Als u de papieren ondergrond wilt schilderen, kunt u hiervoor speciale schildertape gebruiken. Deze tape is vormvast, waardoor u met verf scherpe lijnen kunt maken.

Hout. Ook bij al dan niet gefineerd hout is het verstandig te kiezen voor tape met een lage kleefkracht. Houdt deze tape onvoldoende? Gebruik dan een tweede laag tape met meer plakkracht. Daarmee kunt u de onderste laag tape fixeren. Pas echter wel op dat de sterkere tape niet in direct contact komt met het hout.





Carel Lurvink, omdat iedereen een schone en veilige werkomgeving verdient

Carel Lurvink Industry is producent van veiligheids- en schoonmaakoplossingen, totaalleverancier en kennispartner voor een schone en veilige werkomgeving. Al meer dan 125 jaar zetten wij onze kennis en ervaring in bij onze klanten en denken we mee over elk vraagstuk. Bedrijven uit de industrie sector kunnen bij Carel Lurvink terecht voor advies over en inkoop van onder andere persoonlijke beschermingsmiddelen, schildersbenodigdheden, bedrijfskleding en schoonmaakartikelen. Onze eigen producten, onder de merknaam Calu, voldoen aan alle wettelijke normen en certificeringen waardoor veiligheid en hygiëne kunnen worden gegarandeerd. Ook nemen we graag onze maatschappelijke verantwoordelijkheid. We maken bewuste keuzes als het gaat om producten, productiemethoden, mobiliteit en verbruiksartikelen.

Voorraad, snelle leveringen en bestelgemak

In onze hoofdvestiging in Enschede hebben we 12.500 m² magazijnruimte. Dat betekent veel voorraad en snelle leveringen, vaak al binnen 24 uur. Ons warehouse is compleet geautomatiseerd. Wilt u alleen leveringen ontvangen op maandag of moeten wij de voorraad beheren? Dat kan allemaal. Met ons eigen wagenpark leveren we zelfs op afdelingsniveau tot in de werkkast.

Bestellingen worden vooral geplaatst via ons online bestelsysteem Mijn Carel Lurvink. Hier kunnen klanten hun persoonlijke bestelomgeving vergaand aanpassen, zodat bestellingen extra vlot, accuraat en efficiënt verlopen. Voor nog meer bestelgemak is er de Carel Lurvink app, waarmee bestellingen met tablet of smartphone kunnen worden geplaatst. Maar niet alles speelt zich online af, klanten zijn altijd welkom in een van onze servicecenters in Enschede of Hilversum voor advies of het testen van producten en machines.

HEEFT U VRAGEN?

Carel Lurvink is nauw betrokken bij het productie- en certificeringsproces van de CaluGloves handschoenen. Twijfelt u welke handschoen u nodig heeft? Vraag het onze specialisten via **053 - 434 43 43** of stuur een e-mail naar info@carellurvink.nl.

SINCE 1893