



BUDGET



PEOPLE



INFORMATION



KNOWLEDGE



TECHNOLOGY



EDUCATION



LRU

UNIVERSITY



SUCCESS



สารสนเทศ

มหาวิทยาลัยราชภัฏเลย

ประจำปีงบประมาณ พ.ศ.

2568



สารสนเทศ

มหาวิทยาลัยราชภัฏเลย

ประจำปีงบประมาณ พ.ศ.

2568

INFORMATION
BOOKLET 2025

Loei Rajabhat University

คำนำ

มหาวิทยาลัยราชภัฏเลย เป็นสถาบันอุดมศึกษาเพื่อการพัฒนาท้องถิ่น ที่เสริมสร้างพลังปัญญาของแผ่นดิน ฟื้นฟูพลังการเรียนรู้ เชิดชูภูมิปัญญาของท้องถิ่น สร้างสรรค์ศิลปวิทยา เพื่อความเจริญก้าวหน้าอย่างมั่นคง และยั่งยืนของปวงชน มีส่วนร่วม ในการจัดการ การบำรุงรักษา การใช้ประโยชน์จากทรัพยากรธรรมชาติและสิ่งแวดล้อมอย่างสมดุลและยั่งยืน โดยมีวัตถุประสงค์ให้การศึกษา ส่งเสริมวิชาการและวิชาชีพชั้นสูง ทำการสอน วิจัย ให้บริการวิชาการแก่สังคม ปรับปรุง ถ่ายทอด และพัฒนาเทคโนโลยี อนุรักษ์ศิลปะและวัฒนธรรม ผลิตครูและส่งเสริมวิทยฐานะครู

สารสนเทศ ประจำปีงบประมาณ พ.ศ. 2568 (ตุลาคม 2567 – กันยายน 2568) ฉบับนี้ จัดทำขึ้นโดยมีวัตถุประสงค์เพื่อนำเสนอข้อมูลสารสนเทศที่สำคัญ ของมหาวิทยาลัยราชภัฏเลย ที่เป็นทรัพยากรในการจัดการเรียน การสอนและการบริหารงานของมหาวิทยาลัยราชภัฏเลยโดยสังเขป ที่สะท้อนให้เห็นถึงผลการดำเนินงาน และศักยภาพของมหาวิทยาลัยราชภัฏเลย ณ ปัจจุบัน รวมถึงทิศทางการพัฒนามหาวิทยาลัยราชภัฏเลย ในเรื่อง การจัดการเรียน การสอน การวิจัย การบริการวิชาการ การทะนุบำรุงศิลปะและวัฒนธรรม รวมทั้ง บูรณาการ พันธกิจสัมพันธ์ เพื่อการพัฒนาท้องถิ่น ภายใต้แผนงานพื้นฐาน โครงการยุทธศาสตร์มหาวิทยาลัยราชภัฏ เพื่อการพัฒนาท้องถิ่น ที่เป็นบทบาทหน้าที่ของสถาบันอุดมศึกษาเพื่อการพัฒนาท้องถิ่น

มหาวิทยาลัยราชภัฏเลย หวังเป็นอย่างยิ่งว่าสารสนเทศ ประจำปีงบประมาณ พ.ศ. 2568 (ตุลาคม 2567 – กันยายน 2568) ฉบับนี้ จะอำนวยความสะดวกต่อผู้ที่มีส่วนเกี่ยวข้อง ทั้งผู้บริหาร อาจารย์ บุคลากร นักศึกษาและหน่วยงานภายในมหาวิทยาลัย ที่จะนำข้อมูลไปใช้ประโยชน์ ในการอ้างอิงทางวิชาการ ตลอดจน หน่วยงานภายนอก และบุคคลภายนอกที่สนใจศึกษาค้นคว้า หากมีข้อมูลส่วนหนึ่งส่วนใดที่ไม่ถูกต้อง และไม่สมบูรณ์ขอได้โปรดเสนอแนะเพื่อปรับปรุงแก้ไขให้ถูกต้องและสมบูรณ์ ในโอกาสต่อไปจักขอบพระคุณอย่างสูง

มหาวิทยาลัยราชภัฏเลย

บทสรุปผู้บริหาร

สารสนเทศ ประจำปีงบประมาณ พ.ศ. 2568 (ตุลาคม 2567 – กันยายน 2568) มหาวิทยาลัยราชภัฏเลย มีวัตถุประสงค์เพื่อนำเสนอข้อมูลสารสนเทศที่สำคัญของมหาวิทยาลัยราชภัฏเลย ที่เป็นทรัพยากร ในจัดการเรียน การสอนและการบริหารงานของมหาวิทยาลัยราชภัฏเลยโดยสังเขป ที่สะท้อนให้เห็นถึงผลการดำเนินงาน และศักยภาพของมหาวิทยาลัยราชภัฏเลย ณ ปัจจุบัน โดยข้อมูลสารสนเทศที่สำคัญของมหาวิทยาลัยราชภัฏเลย ใช้ข้อมูลผลการดำเนินงาน จากหน่วยงานภายในมหาวิทยาลัยราชภัฏเลย ประกอบด้วย คณะทั้ง 5 คณะ สำนัก สถาบัน และศูนย์ ต่าง ๆ ซึ่งเป็นผลการดำเนินงานภายในปีงบประมาณ พ.ศ. 2568 (ตุลาคม 2567 – กันยายน 2568) สามารถสรุปได้ดังนี้

1. นวัตกรรม ประจำปีงบประมาณ พ.ศ. 2568

ในปีงบประมาณ พ.ศ. 2568 (ตุลาคม 2567 – กันยายน 2568) มหาวิทยาลัยราชภัฏเลย มีจำนวน นวัตกรรมทั้งหมด 6,779 คน นวัตกรรมใหม่ จำนวน 2,085 คน และมีผู้สำเร็จการศึกษา จำนวน 1,727 คน

2. บุคลากร ประจำปีงบประมาณ พ.ศ. 2568

ในปีงบประมาณ พ.ศ. 2568 (ตุลาคม 2567 – กันยายน 2568) มหาวิทยาลัยราชภัฏเลย มีจำนวน บุคลากรทั้งสิ้น 699 คน ประกอบด้วย สายวิชาการ จำนวน 365 คน คิดเป็นร้อยละ 52.22 และสายสนับสนุน จำนวน 334 คน คิดเป็นร้อยละ 47.78

3. งบประมาณ ประจำปีงบประมาณ พ.ศ. 2568

ในปีงบประมาณ พ.ศ. 2568 (ตุลาคม 2567 – กันยายน 2568) มหาวิทยาลัยราชภัฏเลย จัดสรร งบประมาณในการบริหารจัดการทั้งสิ้น จำนวน 574,584,400 บาท โดยงบประมาณที่ใช้ในการบริหารจัดการ ประกอบด้วย งบประมาณแผ่นดิน จำนวน 436,742,700 บาท และงบประมาณรายจ่ายจากเงินรายได้ของ มหาวิทยาลัย (งบประมาณเงินรายได้) จำนวน 137,841,700 บาท

4. หลักสูตรที่เปิดสอน ประจำปีงบประมาณ พ.ศ. 2568

ในปีงบประมาณ พ.ศ. 2568 (ตุลาคม 2567 – กันยายน 2568) มหาวิทยาลัยราชภัฏเลย มุ่งพัฒนา หลักสูตรให้มีหลักสูตรที่หลากหลาย โดยมุ่งผลิตบัณฑิต ที่ตรงกับความต้องการของท้องถิ่นและประเทศ มีหลักสูตรที่เปิดสอนในระดับปริญญาตรี และบัณฑิตศึกษา จำนวนทั้งสิ้น 63 หลักสูตร แบ่งเป็น ระดับปริญญาตรี 53 หลักสูตร ระดับประกาศนียบัตรบัณฑิต 1 หลักสูตร ระดับปริญญาโท 7 หลักสูตร และระดับ ปริญญาเอก 2 หลักสูตร

5. การจัดการเรียนการสอนของโรงเรียนสาธิตมหาวิทยาลัยราชภัฏเลย

ในปีงบประมาณ พ.ศ. 2568 (ตุลาคม 2567 – กันยายน 2568) โรงเรียนสาธิตมหาวิทยาลัยราชภัฏเลย มีจำนวนนักเรียนทั้งสิ้น 439 คน ประกอบด้วย ระดับบริหาร จำนวน 17 คน ระดับอนุบาล จำนวน 99 คน ระดับประถมศึกษา จำนวน 207 คน และระดับมัธยมศึกษา จำนวน 116 คน

6. พื้นที่ อาคารสถานที่ และยานพาหนะ

ข้อมูลอาคารสถานที่ และสิ่งก่อสร้าง ของมหาวิทยาลัยราชภัฏเลย ประกอบด้วย อาคารเรียนและอาคารปฏิบัติการ จำนวน 45 หลัง อาคารหอประชุมและโรงอาหาร จำนวน 3 หลัง อาคารหอพักและบ้านพัก จำนวน 72 หลัง และอาคารกีฬาและโรงยิม จำนวน 5 หลัง และข้อมูลยานพาหนะ ของมหาวิทยาลัยราชภัฏเลย มีจำนวนทั้งสิ้น 31 คัน

7. ความร่วมมือกับหน่วยงานต่างประเทศ

มหาวิทยาลัยราชภัฏเลย ร่วมมือกับหน่วยงานต่างประเทศ ในด้านวิชาการ นักศึกษา บุคลากร การวิจัย และศิลปวัฒนธรรม จำนวน 9 หน่วยงาน ดังนี้

- 1) Yulin Normal University สาธารณรัฐประชาชนจีน
- 2) Guangxi minzu University สาธารณรัฐประชาชนจีน
- 3) Fooyin University สาธารณรัฐจีน (ไต้หวัน)
- 4) National Pingtung University สาธารณรัฐจีน (ไต้หวัน)
- 5) Sentral College Penang สหพันธรัฐมาเลเซีย
- 6) Hanoi University สาธารณรัฐสังคมนิยมเวียดนาม
- 7) Global Language Cebu สาธารณรัฐฟิลิปปินส์
- 8) Hyogo University ประเทศญี่ปุ่น
- 9) Kyungpook National University สาธารณรัฐเกาหลี

สารบัญ

CON TENTS

- 1 คำนำ
- 2 บทสรุปผู้บริหาร
- 6 ทิศทางการพัฒนามหาวิทยาลัยราชภัฏเลย
- 9 ตราสัญลักษณ์ สีประจำมหาวิทยาลัย
และต้นไม้ประจำมหาวิทยาลัยราชภัฏเลย
- 10 ประวัติความเป็นมาของมหาวิทยาลัยราชภัฏเลย
- 15 โครงสร้างการบริหารงานของมหาวิทยาลัยราชภัฏเลย
- 17 คณะกรรมการสภามหาวิทยาลัยราชภัฏเลย
ประจำปีงบประมาณ พ.ศ. 2568
- 18-19 คณะกรรมการสภาวิชาการ มหาวิทยาลัยราชภัฏเลย
ประจำปีงบประมาณ พ.ศ. 2568
- 20 คณะกรรมการส่งเสริมกิจการ มหาวิทยาลัยราชภัฏเลย
ประจำปีงบประมาณ พ.ศ. 2568
- 21-23 คณะกรรมการบริหารมหาวิทยาลัยราชภัฏเลย
ประจำปีงบประมาณ พ.ศ. 2568

สารบัญ

CON TENTS

24

สรุปสารสนเทศสำคัญ ประจำปีงบประมาณ พ.ศ. 2568

- 25 นักศึกษา ประจำปีงบประมาณ พ.ศ. 2568
- 29 ภาวะการมีงานทำและรายได้เฉลี่ยของบัณฑิต
- 32 บุคลากร ประจำปีงบประมาณ พ.ศ. 2568
- 35 งบประมาณ ประจำปีงบประมาณ พ.ศ. 2568
- 37 หลักสูตรที่เปิดสอน ประจำปีงบประมาณ พ.ศ. 2568
- 42 การจัดการเรียนการสอนของโรงเรียนสาธิตมหาวิทยาลัยราชภัฏเลย
- 44 พื้นที่ อาคารสถานที่
- 49 ระบบสาธารณูปโภค
- 50 ยานพาหนะ
- 52 ความร่วมมือกับหน่วยงานต่างประเทศ

ภาคผนวก

53

- 54 แบบจำลองแผนที่อาคารและสถานที่
มหาวิทยาลัยราชภัฏเลย
- 55 คณะผู้จัดทำสารสนเทศ
ประจำปีงบประมาณ พ.ศ. 2568

❖ ทิศทางการพัฒนามหาวิทยาลัยราชภัฏเลย

**ปรัชญา** (Philosophy)

อุดมศึกษา เพื่อการพัฒนาท้องถิ่น

**คติพจน์** (Maxim)

ปญญา หิ เสฏฐา กุสลา วทญฺ เต
ปัญญาเป็นสิ่งประเสริฐสุด

วิสัยทัศน์ (Vision)

ภายในปี พ.ศ. 2570 มหาวิทยาลัยราชภัฏเลย เป็นผู้นำการพัฒนาทรัพยากรมนุษย์ให้มีความเชี่ยวชาญตามสาขาวิชาหรือวิชาชีพที่ตนถนัด มีทักษะในศตวรรษที่ 21 มีความเป็นมนุษย์ที่สมบูรณ์ เป็นแหล่งส่งเสริมการเรียนรู้ตลอดชีวิต ตลอดจนวิจัยและสร้างนวัตกรรมเพื่อการบูรณาการพันธกิจสัมพันธ์กับการพัฒนาท้องถิ่นให้มีความเข้มแข็งและยั่งยืน

**อัตลักษณ์ของบัณฑิต** (Identity)

ใฝ่เรียนรู้ สู้งาน เชี่ยวชาญทักษะ
มีจิตสาธารณะ

เอกลักษณ์ (Uniqueness)

ผลิตครูและพัฒนาบัณฑิต
ในศาสตร์เฉพาะด้าน เพื่อพัฒนาท้องถิ่น

❖ พันธกิจ (Mission)



❖ ค่านิยมร่วม (Value)



การเป็นมหาวิทยาลัยเพื่อการพัฒนา
ท้องถิ่น สร้างเสริมภูมิปัญญา
เชิงวิชาการและร่วมบูรณาการ
พันธกิจสัมพันธ์กับท้องถิ่น



การทำงานด้วยความรับผิดชอบ
โดยยึดมั่นในคุณธรรม จริยธรรม
ความโปร่งใส และตรวจสอบได้



การเป็นหนึ่งเดียวกัน
มีเป้าหมายร่วมกันในการทำงาน
ช่วยเหลือเกื้อกูลกันและเสียสละ
เพื่อประโยชน์สุขส่วนรวม

❖ แผนปฏิบัตินโยบาย ระยะ 5 ปี (พ.ศ. 2566 – 2570) มหาวิทยาลัยราชภัฏเลย ฉบับปรับปรุง พ.ศ. 2567

แผนปฏิบัตินโยบายเรื่องที่ 1 ยกระดับคุณภาพบุคลากรและการพัฒนาท้องถิ่น

แผนปฏิบัตินโยบายเรื่องที่ 2 การผลิตและพัฒนาครู

แผนปฏิบัตินโยบายเรื่องที่ 3 การยกระดับคุณภาพการศึกษา

แผนปฏิบัตินโยบายเรื่องที่ 4 การพัฒนาระบบบริหารจัดการ



❖ ตราสัญลักษณ์ สีประจำมหาวิทยาลัย และต้นไม้ประจำมหาวิทยาลัยราชภัฏเลย

ตราประจำมหาวิทยาลัยราชภัฏเลย พระบาทสมเด็จพระบรมชนกาธิเบศร มหาภูมิพลอดุลยเดชมหาราช บรมนาถบพิตร รัชกาลที่ 9 ทรงพระกรุณาโปรดเกล้าโปรดกระหม่อมพระราชทานนาม **“ราชภัฏ”** และตราพระราชสัญลักษณ์ประจำพระองค์ให้เป็นตราประจำมหาวิทยาลัยราชภัฏ นับเป็น พระมหากรุณาธิคุณและเกียรติยศสูงสุดแก่ชาวมหาวิทยาลัยราชภัฏทั่วประเทศโดยทั่วพระราชอาณาจักร โดยนาม **“ราชภัฏ”** **หมายความว่า เป็นคนของพระราชา”**

ตราสัญลักษณ์ประจำมหาวิทยาลัยราชภัฏ พิจารณาจากดวงตราพระราชสัญลักษณ์ประจำพระองค์ รัชกาลที่ 9 เป็นรูปพระที่นั่งอัฐทิศ ประกอบด้วยวงจักร กลางวงจักร มีอักษรเป็น อู หรือ เลข 9 รอบวงจักรมีริศมีเปล่งออกโดยรอบ เหนือจักรเป็นรูปเศวตฉัตรเจ็ดชั้น ตั้งอยู่บนพระที่นั่งอัฐทิศ แปลความหมายว่า ทรงมีพระบรมราชานุญาตในแผ่นดิน เพื่อกำหนดรูปแบบสัญลักษณ์มหาวิทยาลัยราชภัฏและได้รับพระราชทานมาเป็นตราประจำมหาวิทยาลัยราชภัฏทั่วประเทศโดยทั่วพระราชอาณาจักร ซึ่งมีรายละเอียดที่สมควรนำมากล่าวถึงไว้ ณ ที่นี้ คือ

- เป็นรูปแบบที่เกี่ยวข้องกับสถาบันพระมหากษัตริย์ ผู้ให้กำเนิดสถาบัน
- เป็นรูปแบบที่เป็นกลาง เกี่ยวข้องกับท้องถิ่นที่ตั้ง ธรรมชาติ และความสอดคล้องกับชื่อมหาวิทยาลัยราชภัฏที่ได้รับพระราชทาน
- สีของตราประจำมหาวิทยาลัย มี 5 สี โดยมีความหมาย ดังนี้
 - **สีน้ำเงิน** หมายถึง สถาบันพระมหากษัตริย์ผู้ให้กำเนิดและพระราชทานนาม **“ราชภัฏ”**
 - **สีเขียว** หมายถึง แหล่งที่ตั้งของมหาวิทยาลัยราชภัฏทุกแห่งในแหล่งธรรมชาติและสิ่งแวดล้อมที่สวยงาม
 - **สีทอง** หมายถึง ความเจริญรุ่งเรืองแห่งปัญญา
 - **สีส้ม** หมายถึง ความรุ่งเรืองทางศิลปวัฒนธรรมท้องถิ่นที่ก้าวไกลในมหาวิทยาลัยราชภัฏทุกแห่ง
 - **สีขาว** หมายถึง ความคิดอันบริสุทธิ์ของนักปราชญ์แห่งพระบาทสมเด็จพระเจ้าอยู่หัว

สีประจำมหาวิทยาลัย :

“ฟ้า ชมพู”



ต้นไม้ประจำมหาวิทยาลัย : **“จันทน์ผา”**



ประวัติมหาวิทยาลัยราชภัฏเลย

2516 – 2529



มหาวิทยาลัยราชภัฏเลย เป็นสถาบันอุดมศึกษา ที่ให้บริการการศึกษา และผลิตบัณฑิตให้กับสังคม เป็นระยะเวลายาวนานกว่า 52 ปี โดยแต่เดิม ใช้ชื่อว่า **“วิทยาลัยครูเลย”** ซึ่งเป็นสถาบันอุดมศึกษาในสังกัด กระทรวงศึกษาธิการ ได้รับการสถาปนาเมื่อวันที่ 29 กันยายน พ.ศ. 2516 โดยใช้เงินงบประมาณโครงการ เงินกู้ยืม จากธนาคารโลก มีพื้นที่ประมาณ 323 ไร่ ตั้งอยู่ บริเวณทุ่งขุมทอง ซึ่งเป็นพื้นที่ขององค์การบริหารส่วน จังหวัดเลยร่วมกับพื้นที่ ของชาวบ้านใกล้เคียง อยู่ห่าง จากจังหวัดเลยประมาณ 5 กิโลเมตร ตามเส้นทาง 201 เลย – เชียงคาน

ปีการศึกษา 2519 : เปิดรับนักศึกษารุ่นแรกหลักสูตร ประกาศนียบัตรวิชาชีพการศึกษาศึกษา (ป.กศ.) มีนักศึกษาจำนวน 640 คน โดยมีอาจารย์ย้ายมาจากวิทยาลัยครูอุดรธานี วิทยาลัยครูพิบูลสงคราม วิทยาลัยครูนครสวรรค์ และอาจารย์บรรจุใหม่ จำนวนทั้งสิ้น 47 คน เปิดสอน เป็น ครั้งแรกเมื่อวันที่ 10 มิถุนายน พ.ศ. 2519 ต่อมา ได้ขยายการจัดการเรียนการสอน ในระดับที่สูงขึ้น

ปีการศึกษา 2520 : ได้เริ่มเปิดสอนระดับประกาศนียบัตร การศึกษาชั้นสูง

ปีการศึกษา 2521 – 2522 : เริ่มรับนักศึกษาภาคพิเศษ ตามโครงการฝึกอบรมครูและบุคลากร ประจำการ (อคป.) รุ่นแรก จำนวน 252 คน โดยเปิดศูนย์ฝึกอบรมอยู่ในเขต จังหวัดเลยและจังหวัดขอนแก่น จำนวน 6 ศูนย์และได้ พิจารณายุบรวมให้เหลือ 2 ศูนย์ ในปีการศึกษา 2524 การจัดการศึกษา อคป. ได้ดำเนินการต่อเนื่องทุกปีจนถึง รุ่นสุดท้าย คือ รุ่นที่ 8

ปีการศึกษา 2523 : เริ่มรับนักศึกษาระดับปริญญาตรี 2 ปีหลัง วิชาเอกภาษาไทย

ปีการศึกษา 2528 : เริ่มรับนักศึกษาในสาขาวิชาอื่น นอกเหนือจากวิชาชีพครูทั้งระดับอนุปริญญาและ ปริญญาตรี

ปีการศึกษา 2529 : โครงการฝึกอบรมครูและบุคลากร ทางการศึกษาประจำการได้เปลี่ยนเป็นโครงการจัด การศึกษาสำหรับบุคลากร ประจำการ (กศ.บป.) โดยวิทยาลัยครูเลย ได้เปิดสอนในสาขาวิชา 3 สาขาวิชา คือ สาขาวิชาการศึกษา สาขาวิชาศิลปศาสตร์ และสาขาวิชาวิทยาศาสตร์ เฉพาะในระดับอนุปริญญา ต่อมา ในปีการศึกษา 2530 ได้เริ่มใช้หลักสูตรวิทยาลัยครู สาขาวิชาการศึกษา พ.ศ. 2530 และใช้หลักสูตรวิทยาลัยครู พ.ศ. 2528 ฉบับปรับปรุง พ.ศ. 2531 สาขาวิชาวิทยาศาสตร์ และสาขาวิชาศิลปศาสตร์



2538 – 2556



พ.ศ. 2538 : พระบาทสมเด็จพระบรมชนกาธิเบศร มหาภูมิพลอดุลยเดชมหาราช บรมนาถบพิตร รัชกาลที่ 9 ทรงพระกรุณาโปรดเกล้า พระราชทานชื่อ “สถาบันราชภัฏ” ให้แก่วิทยาลัยครู วิทยาลัยครูเลย จึงเปลี่ยนชื่อเป็น **“สถาบันราชภัฏเลย”** มีผลบังคับใช้ตามกฎหมายตั้งแต่วันที่ 25 มกราคม พ.ศ. 2538 และพระราชบัญญัติ สถาบันราชภัฏ พ.ศ. 2538 มีผลทำให้สถาบันราชภัฏเป็นสถาบันอุดมศึกษา เพื่อพัฒนาท้องถิ่น โดยมีวัตถุประสงค์ ให้การศึกษาระดับปริญญาตรี และวิชาชีพชั้นสูง ทำการวิจัย ให้บริการทางวิชาการแก่สังคม ปรับปรุง ถ่ายทอดและพัฒนาเทคโนโลยี ทะนุบำรุง ศิลปวัฒนธรรม ผลิตครู และส่งเสริมวิทยฐานะครู บทบาทหน้าที่ตามวัตถุประสงค์ดังกล่าวได้มีการพัฒนาควบคู่กับการพัฒนาโครงสร้างและการจัดสรรงบประมาณที่เหมาะสม

พ.ศ. 2541 – 2543 : ได้เปิดสอนระดับปริญญาโท 3 สาขาวิชา คือ สาขาวิชาสังคมศาสตร์เพื่อการพัฒนา สาขาวิชาไทยศึกษาเพื่อการพัฒนา และสาขาวิชาบริหารการศึกษานอกจากนี้ สถาบันราชภัฏเลยยังได้รับมอบหมาย ให้จัดการศึกษาตามโครงการคุรุทายาท และโครงการคุรุทายาทชายแดนและถิ่นทุรกันดาร

พ.ศ. 2547 : พระบาทสมเด็จพระบรมชนกาธิเบศร มหาภูมิพลอดุลยเดชมหาราช บรมนาถบพิตร รัชกาลที่ 9 ทรงพระกรุณาโปรดเกล้า พระราชทานชื่อมหาวิทยาลัยราชภัฏให้แก่สถาบันราชภัฏทุกแห่ง สถาบันราชภัฏเลย จึงเปลี่ยนชื่อเป็น **“มหาวิทยาลัยราชภัฏเลย”** โดยมีผลบังคับใช้ตามกฎหมายตั้งแต่วันที่ 15 มิถุนายน พ.ศ. 2547 เป็นต้นมา

พ.ศ. 2544 – 2551 : มีการพัฒนาหลักสูตรและเปิดรับนักศึกษาสาขาต่างๆ ประกอบด้วย

- 1) หลักสูตรประกาศนียบัตรบัณฑิต สาขาวิชาการบริหารการศึกษาศึกษา
- 2) หลักสูตรศิลปศาสตรมหาบัณฑิต สาขาวิชา ยุทธศาสตร์การพัฒนา สาขาวิชาการจัดการ และประเมินโครงการ และสาขาวิชาภาษาอังกฤษ
- 3) หลักสูตรครุศาสตรมหาบัณฑิต สาขาวิชาบริหารการศึกษ สาขาวิชาวิจัยและประเมินผลการศึกษา
- 4) หลักสูตรสาธารณสุขศาสตรมหาบัณฑิต สาขาวิชาการสร้างเสริมสุขภาพ
- 5) หลักสูตรวิทยาศาสตรมหาบัณฑิต สาขาวิชา วิทยาศาสตร์ประยุกต์
- 6) หลักสูตรดุขฎิบัณฑิต สาขาวิชายุทธศาสตร์ การพัฒนาภูมิภาค
- 7) หลักสูตรดุขฎิบัณฑิต สาขาวิชาการบริหารการศึกษาศึกษา

ปีการศึกษา 2553 : คณะวิทยาการจัดการ มหาวิทยาลัยราชภัฏเลย ได้เปิดหลักสูตรบริหารธุรกิจมหาบัณฑิต สาขาวิชาการจัดการทั่วไป (MBA)

ปีการศึกษา 2556 : มหาวิทยาลัยราชภัฏเลยได้เปิดหลักสูตรใหม่ ได้แก่

- 1) คณะวิทยาการจัดการ เปิดหลักสูตรบริหารธุรกิจบัณฑิต สาขาวิชาการจัดการโลจิสติกส์
- 2) คณะเทคโนโลยีอุตสาหกรรมเปิดหลักสูตรวิศวกรรมศาสตรบัณฑิต สาขาวิชาวิศวกรรมการจัดการ



2558 – 2564

ปีการศึกษา 2558 : มหาวิทยาลัยราชภัฏเลย ได้เปิดหลักสูตรใหม่ระดับปริญญาตรี ได้แก่

1) คณะวิทยาการจัดการ เปิดหลักสูตรบริหารธุรกิจบัณฑิต สาขาวิชาการเงิน และหลักสูตรนิเทศศาสตรบัณฑิต สาขาวิชานิเทศศาสตร์

2) คณะมนุษยศาสตร์และสังคมศาสตร์ เปิดหลักสูตรศิลปศาสตรบัณฑิต สาขาวิชาภาษาจีนและอังกฤษเพื่อการสื่อสาร

3) คณะเทคโนโลยีอุตสาหกรรม เปิดหลักสูตรวิศวกรรมศาสตรบัณฑิต สาขาวิชาวิศวกรรมการผลิต

และนอกจากนี้ มหาวิทยาลัยราชภัฏเลย ได้เปิดหลักสูตรใหม่ระดับบัณฑิตศึกษา ได้แก่ คณะครุศาสตร์ เปิดหลักสูตรระยะสั้นระดับบัณฑิตศึกษา คือ หลักสูตรประกาศนียบัตรบัณฑิต สาขาวิชาการสอนภาษาอังกฤษ และ สาขาวิชาการสอนคณิตศาสตร์

ปีการศึกษา 2559 : มหาวิทยาลัยราชภัฏเลย ได้เปิดหลักสูตรใหม่ระดับปริญญาตรี ได้แก่

1) คณะเทคโนโลยีอุตสาหกรรม เปิดหลักสูตรวิศวกรรมศาสตรบัณฑิต สาขาวิชาวิศวกรรมไฟฟ้าและอิเล็กทรอนิกส์

2) คณะครุศาสตร์ เปิดหลักสูตรครุศาสตรบัณฑิต สาขาวิชาอุตสาหกรรมศิลป์

ปีการศึกษา 2560 : มหาวิทยาลัยราชภัฏเลย ได้เปิดหลักสูตรใหม่ระดับปริญญาตรี คณะมนุษยศาสตร์และสังคมศาสตร์ เปิดหลักสูตรศิลปศาสตรบัณฑิต สาขาวิชาภาษาไทย

ปีการศึกษา 2561 : มหาวิทยาลัยราชภัฏเลย ได้เปิดหลักสูตรใหม่ระดับปริญญาตรี ได้แก่

1) คณะมนุษยศาสตร์และสังคมศาสตร์ เปิดหลักสูตรศิลปกรรมศาสตรบัณฑิต สาขาวิชาดุริยางคศิลป์

2) คณะวิทยาการจัดการ เปิดหลักสูตรบริหารธุรกิจบัณฑิต สาขาวิชาการจัดการโลจิสติกส์และซัพพลายเชน



พ.ศ. 2562 : พระราชบัญญัติการอุดมศึกษา พ.ศ. 2562 ประกาศในราชกิจจานุเบกษา ให้ใช้บังคับตั้งแต่วันที่ 2 พฤษภาคม 2562 เป็นต้นมา จึงให้มหาวิทยาลัยราชภัฏเลย มาสังกัดกระทรวงการอุดมศึกษา วิทยาศาสตร์ วิจัยและนวัตกรรม

ปีการศึกษา 2562 : มหาวิทยาลัยราชภัฏเลย ได้เปิดหลักสูตรใหม่ระดับปริญญาตรี โดยคณะวิทยาการจัดการ หลักสูตรบริหารธุรกิจบัณฑิต สาขาวิชาการจัดการธุรกิจการค้าสมัยใหม่

ปีการศึกษา 2563 : มหาวิทยาลัยราชภัฏเลย ได้เปิดหลักสูตรใหม่ระดับปริญญาตรี คณะครุศาสตร์ หลักสูตรครุศาสตรบัณฑิต สาขาวิชาบรรณารักษศาสตร์และภาษาอังกฤษ และหลักสูตรประกาศนียบัตรบัณฑิตวิชาชีพครู

พ.ศ. 2564 : ประกาศกระทรวงการอุดมศึกษา วิทยาศาสตร์ วิจัยและนวัตกรรม เรื่อง การกำหนดให้สถาบันอุดมศึกษา สังกัดกลุ่มสถาบันอุดมศึกษา ประจำปีงบประมาณ 2565 ตั้ง ณ วันที่ 29 พฤศจิกายน พ.ศ. 2564 ได้กำหนดให้มหาวิทยาลัยราชภัฏเลย สังกัดกลุ่มสถาบันอุดมศึกษา กลุ่มที่ 3 กลุ่มพัฒนาชุมชนท้องถิ่นหรือชุมชนอื่น โดยมีพันธกิจหลักและยุทธศาสตร์ตามกฎกระทรวงการจัดกลุ่มสถาบันอุดมศึกษา พ.ศ. 2564 ข้อ 9 กลุ่มสถาบันอุดมศึกษา ตาม ข้อ 3 (3) มีพันธกิจหลักและยุทธศาสตร์ที่มุ่งสู่การพัฒนาชุมชนท้องถิ่นและชุมชนที่มีวัตถุประสงค์หรือประโยชน์ร่วมกับการเป็นแหล่งเรียนรู้ถ่ายทอดความรู้และเทคโนโลยี เพื่อสร้างความเข้มแข็งให้แก่ชุมชนและการให้ประชาชน มีโอกาสเรียนรู้ตลอดชีวิตอันจะนำไปสู่การพัฒนาที่ยั่งยืนต่อไป

2564 – 2566

ปีการศึกษา 2564 : มหาวิทยาลัยราชภัฏเลย ได้เปิดหลักสูตรใหม่ระดับปริญญาโท คณะมนุษยศาสตร์และสังคมศาสตร์ หลักสูตรศิลปศาสตรมหาบัณฑิต สาขาวิชาภาษาไทย และคณะวิทยาการจัดการ หลักสูตรบริหารธุรกิจมหาบัณฑิต สาขาวิชาการบัญชี

ปีการศึกษา 2565 : มหาวิทยาลัยราชภัฏเลย มีหลักสูตรระยะสั้น ภายใต้โครงการปฏิรูประบบการผลิตและพัฒนากำลังคนปรับโครงสร้างการบริหารการจัดการให้เกิดความคล่องตัวเพื่อรองรับอุตสาหกรรมเป้าหมายในพื้นที่ (โครงการพลิกโฉมมหาวิทยาลัย Re-inventing University) ประกอบด้วย 1) หลักสูตรประกาศนียบัตร (หลักสูตรระยะสั้น) “นวัตกรรมเกษตรอัจฉริยะ” 2) หลักสูตรฝึกอบรมระยะสั้น “สุนทรียสนทนา” 3) หลักสูตรฝึกอบรมระยะสั้น “การจัดการเรียนรู้อิงรุก (Active Learning) ผ่านนวัตกรรมสื่อเทคโนโลยีดิจิทัล” 4) หลักสูตรประกาศนียบัตร (หลักสูตรระยะสั้น) “ธุรกิจดิจิทัล” 5) หลักสูตรหมวดวิชาศึกษาทั่วไป (หลักสูตรปรับปรุง) อีกทั้งมหาวิทยาลัยราชภัฏเลยได้เข้าร่วมการจัดอันดับมหาวิทยาลัยสีเขียวโลก UI GreenMetric World University Rankings 2022 มหาวิทยาลัยราชภัฏเลย ติดอันดับ 1 มหาวิทยาลัยราชภัฏกลุ่มภาคตะวันออกเฉียงเหนือ ติดอันดับ 4 มหาวิทยาลัยราชภัฏทั่วประเทศ ติดอันดับ 27 มหาวิทยาลัยไทย และติดอันดับ 483 มหาวิทยาลัยโลก



ปีการศึกษา 2566 : เป็นปีที่ฉลองครบรอบ 50 ปี ของมหาวิทยาลัยราชภัฏเลย ได้ดำเนินการจัดกิจกรรมหลายกิจกรรม เช่น กิจกรรมการจัดงานกอล์ฟการกุศล 50 ปี กิจกรรมการเดิน-วิ่ง การกุศล กิจกรรมคืนสู่เหย้าศิษย์เก่า มหาวิทยาลัยราชภัฏเลย มหกรรมวิชาการเปิดบ้าน LRU ครั้งที่ 1 และได้ดำเนินการก่อสร้างศูนย์พัฒนาวิชาชีพและการศึกษาตลอดชีวิตสำหรับผู้สูงอายุ เพื่อเป็นแหล่งให้บริการด้านการพัฒนาวิชาชีพของผู้สูงอายุ ตลอดจนเป็นแหล่งเรียนรู้ตลอดชีวิตสำหรับผู้สูงอายุ เพื่อการเข้าสู่สังคมผู้สูงวัย อีกทั้งมหาวิทยาลัยราชภัฏเลยได้เข้าร่วมการจัดอันดับมหาวิทยาลัยสีเขียวโลก UI GreenMetric World University Rankings 2023 มหาวิทยาลัยราชภัฏเลย ติดอันดับ 1 มหาวิทยาลัยราชภัฏกลุ่มภาคตะวันออกเฉียงเหนือ ติดอันดับ 7 มหาวิทยาลัยราชภัฏทั่วประเทศ ติดอันดับ 33 มหาวิทยาลัยไทย และติดอันดับ 471 มหาวิทยาลัยโลก



ปีการศึกษา 2567 : มหาวิทยาลัยราชภัฏเลย พัฒนาหลักสูตรที่ทันสมัยและรองรับความต้องการของผู้ใช้บัณฑิต ทั้งในระดับปริญญาตรีและระดับบัณฑิตศึกษาในรูปแบบการศึกษาที่มุ่งผลลัพธ์ (Outcome-based education หรือ "OBE" ตามเกณฑ์มาตรฐานหลักสูตร พ.ศ.2565 ประกอบด้วย

คณะครุศาสตร์ คือ หลักสูตรครุศาสตรบัณฑิต 17 สาขาวิชา

คณะมนุษยศาสตร์และสังคมศาสตร์ คือ หลักสูตรศิลปศาสตรบัณฑิต 1 สาขาวิชา หลักสูตรนิเทศศาสตรบัณฑิต 1 สาขาวิชา

คณะวิทยาการจัดการ คือ หลักสูตรบริหารธุรกิจบัณฑิต 2 สาขาวิชา หลักสูตรบัญชีบัณฑิต 1 สาขาวิชา หลักสูตรเศรษฐศาสตรบัณฑิต 1 สาขาวิชา หลักสูตรนิเทศศาสตรบัณฑิต 1 สาขาวิชา และหลักสูตรศิลปศาสตรบัณฑิต 1 สาขาวิชา

คณะวิทยาศาสตร์และเทคโนโลยี คือ หลักสูตรสาธารณสุขศาสตรบัณฑิต สาขาวิชาสาธารณสุขศาสตร์ และหลักสูตรวิทยาศาสตร์บัณฑิต

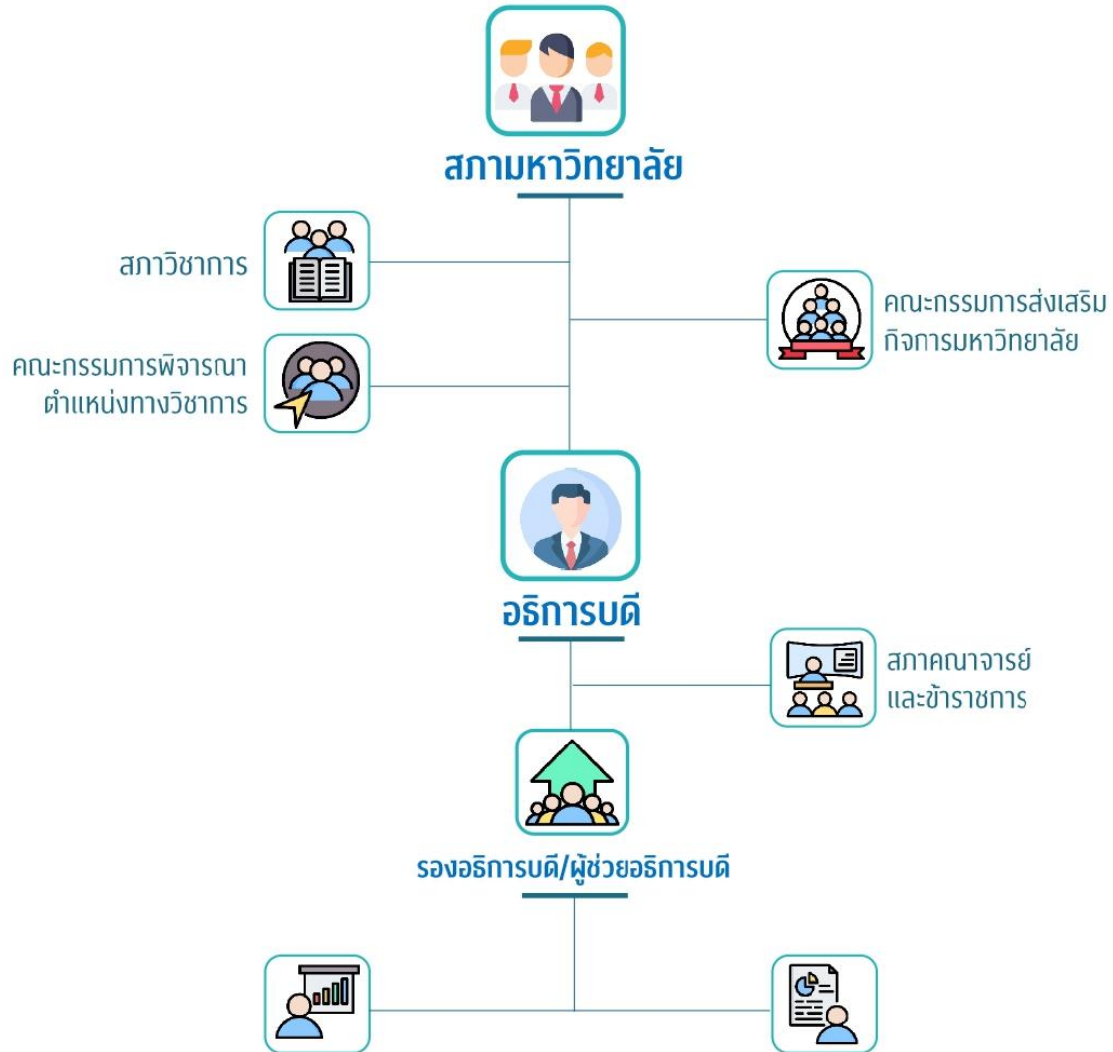
คณะเทคโนโลยีอุตสาหกรรม คือ หลักสูตรวิศวกรรมศาสตรบัณฑิต 1 สาขาวิชา

อีกทั้งมหาวิทยาลัยราชภัฏเลยได้เข้าร่วมการจัดอันดับมหาวิทยาลัยสีเขียวโลก UI GreenMetric World University Rankings 2024 มหาวิทยาลัยราชภัฏเลย ติดอันดับ 1 มหาวิทยาลัยราชภัฏกลุ่มภาคตะวันออกเฉียงเหนือ ติดอันดับ 6 มหาวิทยาลัยราชภัฏทั่วประเทศ ติดอันดับ 33 มหาวิทยาลัยไทย และติดอันดับ 466 มหาวิทยาลัยโลก



นับจากปี พ.ศ. 2516 จนถึงปัจจุบัน รวมระยะเวลา 52 ปี มหาวิทยาลัยราชภัฏเลย ซึ่งเป็นสถาบันอุดมศึกษา เพื่อการพัฒนาท้องถิ่น ได้ดำเนินงานตามพันธกิจของสถาบันอุดมศึกษาในการผลิตบัณฑิต การวิจัย การบริการวิชาการ และการทะนุบำรุงศิลปะและวัฒนธรรม น้อมนำหลักปรัชญาของเศรษฐกิจพอเพียง รวมทั้งน้อมนำพระบรมราโชบายพระบาทสมเด็จพระปรเมนทรรามาธิบดีศรีสินทรมหาวชิราลงกรณ พระวชิรเกล้าเจ้าอยู่หัว ภายใต้แผนงานพื้นฐาน โครงการยุทธศาสตร์ มหาวิทยาลัยราชภัฏเพื่อการพัฒนาท้องถิ่นระยะ 20 ปี (พ.ศ. 2560 – 2579) มาบูรณาการเพื่อการจัดการศึกษา การวิจัย และการสร้างนวัตกรรม การบริการวิชาการแก่สังคม การทะนุบำรุงศิลปะและวัฒนธรรม และการบริหารงานตามหลักธรรมาภิบาล

โครงสร้างการบริหารของมหาวิทยาลัยราชภัฏเลย



- คณะครุศาสตร์
- คณะมนุษยศาสตร์และสังคมศาสตร์
 - ภาควิชามนุษยศาสตร์
 - ภาควิชาสังคมศาสตร์
- คณะวิทยาการจัดการ
- คณะวิทยาศาสตร์และเทคโนโลยี
 - ภาควิชาวิทยาศาสตร์
 - ภาควิชาวิทยาศาสตร์ประยุกต์
- คณะเทคโนโลยีอุตสาหกรรม

- สำนักส่งเสริมวิชาการและงานทะเบียน
- สถาบันวิจัยและพัฒนา
- สำนักศิลปะและวัฒนธรรม
- สำนักวิทยบริการและเทคโนโลยีสารสนเทศ
- สำนักงานอธิการบดี
 - กองนโยบายและแผน
 - กองกลาง
 - กองพัฒนานักศึกษา
- ศูนย์การศึกษาามมหาวิทยาลัยราชภัฏเลย จังหวัดขอนแก่น
- โรงเรียนสาธิตมหาวิทยาลัยราชภัฏเลย



คณะกรรมการสภามหาวิทยาลัยราชภัฏเลย

ประจำปีงบประมาณ พ.ศ. 2568

(ตุลาคม 2567 - กันยายน 2568)

นายกสภามหาวิทยาลัยราชภัฏเลย

ผู้ช่วยศาสตราจารย์สนธิ เหลืองบุตรนาค

(วาระการดำรงตำแหน่ง

วันที่ 13 ส.ค. 2567 - 12 ส.ค. 2570)



อุปนายกสภามหาวิทยาลัยราชภัฏเลย

ผู้ช่วยศาสตราจารย์ประสงค์ สุริยนากาส

(วาระการดำรงตำแหน่ง

วันที่ 15 ส.ค. 2566 - 14 ส.ค. 2569)

01



1



2



3



4



5



6



7



8



9



10

02



1



2



3

03



1



2



3



4

04



1



2



3



4

05



เลขานุการสภามหาวิทยาลัยราชภัฏเลย

ผู้ช่วยศาสตราจารย์สุพรรณิ พุกษา

รองอธิการบดีฝ่ายวิจัยและประกันคุณภาพ

(วาระการดำรงตำแหน่ง

วันที่ 17 ก.ย. 2564 - 11 ก.ย. 2568)

01 กรรมการสภามหาวิทยาลัยผู้ทรงคุณวุฒิ

(วาระการดำรงตำแหน่ง วันที่ 15 ส.ค. 2566 - 14 ส.ค. 2569)

1. พลตำรวจโทบุญเลิศ ใจประดิษฐ์
2. พันเอกประเสริฐ สงขรเขียว
3. ศาสตราจารย์ ดร.ปรีชา ประเทพา
4. พลตำรวจตรีสันติ ไทยเสถียร
5. นายสันฤทธิ์ สุภามา
6. รองศาสตราจารย์ ดร.หาญชัย อัมภพ
7. ว่าที่ร้อยตรี ดร.อัมรินทร์ อินทร์อยู่
8. รองศาสตราจารย์อัครณิรัตน์ สารทัศนานันท์
9. รองศาสตราจารย์อุดม พิริยสิงห์
10. นายอุดม อุกฤษฏ์อุษฎ์

03 กรรมการสภามหาวิทยาลัยจากผู้ดำรงตำแหน่งผู้บริหาร

1. ผู้ช่วยศาสตราจารย์ ดร.ยิ่งศักดิ์ คุยโคตร
(วาระการดำรงตำแหน่ง วันที่ 15 ส.ค. 2566 - 14 ส.ค. 2569)

2. ผู้ช่วยศาสตราจารย์ ดร.วิชัย พิวรุ่งโรจน์
(วาระการดำรงตำแหน่ง วันที่ 15 ส.ค. 2566 - 14 ส.ค. 2569)

3. ผู้ช่วยศาสตราจารย์จารุวัลย์ รักนิ่มณี
(วาระการดำรงตำแหน่ง วันที่ 15 ส.ค. 2566 - 14 ส.ค. 2569)

4. ผู้ช่วยศาสตราจารย์วิภา พรหมเทศ
(วาระการดำรงตำแหน่ง วันที่ 19 มี.ค. 2568 - 18 มี.ค. 2571)

02 กรรมการสภามหาวิทยาลัยโดยตำแหน่ง

1. นางเพ็ญประภา พรศรีเมตต์
ประธานกรรมการส่งเสริมกิจการมหาวิทยาลัยราชภัฏเลย
(วาระการดำรงตำแหน่ง วันที่ 15 ส.ค. 2566 - 14 ส.ค. 2569)

2. รองศาสตราจารย์สมเจตน์ ดวงพิทักษ์
อธิการบดีมหาวิทยาลัยราชภัฏเลย
(วาระการดำรงตำแหน่ง วันที่ 12 ก.ย. 2564 - 11 ก.ย. 2568)

3. ผู้ช่วยศาสตราจารย์ ดร.พิชิต พระพิด็จ
ประธานสภาคณาจารย์และข้าราชการ
(วาระการดำรงตำแหน่ง วันที่ 8 ส.ค. 2566 - 7 ส.ค. 2569)

04 กรรมการสภามหาวิทยาลัยจากคณาจารย์ประจำ

(วาระการดำรงตำแหน่ง วันที่ 12 ต.ค. 2566 - 11 ต.ค. 2569)

1. ผู้ช่วยศาสตราจารย์ ดร.เกรียงศักดิ์ โยธาภักดิ์
2. ผู้ช่วยศาสตราจารย์ ดร.วัลลภ ทากอง
3. ผู้ช่วยศาสตราจารย์วิชัย เพ็ชรภักดิ์
4. ดร.วิระนุช แยมยี่

คณะกรรมการสภาวิชาการ มหาวิทยาลัยราชภัฏเลย

ประจำปีงบประมาณ พ.ศ. 2568 (ชุดวาระเดิม)

(ตุลาคม 2567 - กันยายน 2568)

อธิการบดีมหาวิทยาลัยราชภัฏเลย

รองศาสตราจารย์สมเจตน์ ดวงพิทักษ์

(วาระการดำรงตำแหน่ง
วันที่ 12 ก.ย. 2564 - 11 ก.ย. 2568)



01



1



2



3



4



5

02



1



2



3



4



5

03



กรรมการและเลขานุการสภาวิชาการ มหาวิทยาลัยราชภัฏเลย

ผู้ช่วยศาสตราจารย์ ดร.วิชัย พ่วงรุ่งโรจน์

รองอธิการบดีฝ่ายวิชาการ

(วาระการดำรงตำแหน่ง วันที่ 5 ก.ค. 2564 - 11 ก.ย. 2568)

01 กรรมการสภาวิชาการผู้ทรงคุณวุฒิ

(วาระการดำรงตำแหน่ง วันที่ 8 ก.ย. 2566 - 7 ก.ย. 2568)

1. รองศาสตราจารย์ ดร.ชัยณรงค์ ชันพนิศ
2. ผู้ช่วยศาสตราจารย์ ดร.สุจิน บุตรดีสุวรรณ
3. รองศาสตราจารย์ ดร.สำราญ มีแจ้ง
4. รองศาสตราจารย์ ดร.เชิดเกียรติ กุลบุตร
5. รองศาสตราจารย์ ดร.วาไร เพ็งสวัสดิ์

02 กรรมการสภาวิชาการจากผู้แทนคณะ (ชุดวาระเดิม)

(วาระการดำรงตำแหน่ง วันที่ 16 มี.ค. 2566 - 15 มี.ค. 2568)

1. ผู้ช่วยศาสตราจารย์ ดร.สุชาติ บางวิเศษ
กรรมการผู้แทนคณะครุศาสตร์
2. รองศาสตราจารย์ ดร.กิตติศักดิ์ แสนประสิทธิ์
กรรมการผู้แทนคณะเทคโนโลยีอุตสาหกรรม
3. ผู้ช่วยศาสตราจารย์ ดร.พัชรินทร์ ดวงศรี
กรรมการผู้แทนคณะมนุษยศาสตร์และสังคมศาสตร์
4. ผู้ช่วยศาสตราจารย์ ดร.วรินทร์ธร โทพันธ์
กรรมการผู้แทนคณะวิทยาการจัดการ
5. ผู้ช่วยศาสตราจารย์ ดร.สุปราณี สิกธวิพรหม
กรรมการผู้แทนคณะวิทยาศาสตร์และเทคโนโลยี

คณะกรรมการสภาวิชาการ มหาวิทยาลัยราชภัฏเลย ประจำปีงบประมาณ พ.ศ. 2568 (ชุดวาระใหม่)

(ตุลาคม 2567 - กันยายน 2568)



อธิการบดีมหาวิทยาลัยราชภัฏเลย
รองศาสตราจารย์สมเจตน์ ดวงพิทักษ์
(วาระการดำรงตำแหน่ง
วันที่ 12 ก.ย. 2564 - 11 ก.ย. 2568)

01



1



2



3



4



5

02



1



2



3



4



5

03



กรรมการและเลขานุการสภาวิชาการ มหาวิทยาลัยราชภัฏเลย

ผู้ช่วยศาสตราจารย์ ดร.วิชัย พิรุ้งโรจน์
รองอธิการบดีฝ่ายวิชาการ
(วาระการดำรงตำแหน่ง วันที่ 5 ก.ค. 2564 - 11 ก.ย. 2568)

01 กรรมการสภาวิชาการผู้ทรงคุณวุฒิ (วาระการดำรงตำแหน่ง วันที่ 8 ก.ย. 2566 - 7 ก.ย. 2568)

1. รองศาสตราจารย์ ดร.ชัยณรงค์ ชันผณี
2. ผู้ช่วยศาสตราจารย์ ดร.สุจิน บุตรดีสุวรรณ
3. รองศาสตราจารย์ ดร.สำราญ มีแจ้ง
4. รองศาสตราจารย์ ดร.เชิดเกียรติ กุลบุตร
5. รองศาสตราจารย์ ดร.วาโร เพ็งสวัสดิ์

02 กรรมการสภาวิชาการจากผู้แทนคณะ (ชุดวาระใหม่) (วาระการดำรงตำแหน่ง วันที่ 16 มี.ค. 2568 - 15 มี.ค. 2570)

1. ผู้ช่วยศาสตราจารย์ ดร.ณัฐกาญจน์ อนันตราวัน กรรมการผู้แทนคณะครุศาสตร์
2. ผู้ช่วยศาสตราจารย์ ดร.ปกรณิเกียรติ ภูทองพลอย กรรมการผู้แทนคณะเทคโนโลยีอุตสาหกรรม
3. ผู้ช่วยศาสตราจารย์ ดร.พยุภพร ศรีจันทวงษ์ กรรมการผู้แทนคณะมนุษยศาสตร์และสังคมศาสตร์
4. ผู้ช่วยศาสตราจารย์ ดร.ลภัสดา พิษณารีนาก กรรมการผู้แทนคณะวิทยาการจัดการ
5. ผู้ช่วยศาสตราจารย์อัคริชัย อินุลเทศ กรรมการผู้แทนคณะวิทยาศาสตร์และเทคโนโลยี

คณะกรรมการส่งเสริมกิจการ มหาวิทยาลัยราชภัฏเลย ประจำปีงบประมาณ พ.ศ. 2568

(ตุลาคม 2567 - กันยายน 2568)



ประธานกรรมการส่งเสริมกิจการมหาวิทยาลัยราชภัฏเลย

นางเพ็ญประภา พรศรีเมตต์

(วาระการดำรงตำแหน่ง

วันที่ 15 ธ.ค. 2566 - 14 ธ.ค. 2569)

01



1



2

02



1



2



3



4



5



6



7



8



9



10



11



12

03



เลขาธิการคณะกรรมการส่งเสริมกิจการ มหาวิทยาลัยราชภัฏเลย

ผู้ช่วยศาสตราจารย์ ดร.ยิ่งศักดิ์ คชโคตร
รองอธิการบดีฝ่ายพัฒนานักศึกษา

(วาระการดำรงตำแหน่ง วันที่ 17 ก.ย. 2564 - 11 ก.ย. 2568)

01 รองประธานกรรมการส่งเสริมกิจการมหาวิทยาลัย

(วาระการดำรงตำแหน่ง วันที่ 15 ธ.ค. 2566 - 14 ธ.ค. 2569)

1. นายศักดิ์ชัย จิระสิขญาณสกุล
2. นายรณรงค์ หมายถนอม

02 กรรมการผู้ทรงคุณวุฒิ

(วาระการดำรงตำแหน่ง วันที่ 15 ธ.ค. 2566 - 14 ธ.ค. 2569)

1. ผู้ช่วยศาสตราจารย์ณรงค์ สารทัศนานันท์
2. พันตำรวจเอกต่อศักดิ์ โสตามรรค
3. นายทองพูล สึงแก้ว
4. นายธีรธ อินทร์จันทร์
5. นายนพรัตน์ ศรีจำนงค์
6. นายยุทธนา กองทิว
7. นายรัชชัย ชีพพานิช
8. นายวิไลศักดิ์ วรรณศรี
9. นายศุภการ ตีร์วัฒน์ประภา
10. นายสาคร ภัคมี
11. นางอรุณวรรณ หมายเจริญศักดิ์
12. นายอุเทนร์ ขันติยู

คณะกรรมการบริหารมหาวิทยาลัยราชภัฏเลย

ประจำปีการศึกษา 2567

(มีนาคม 2567 - พฤษภาคม 2568)

อธิการบดีมหาวิทยาลัยราชภัฏเลย

รองศาสตราจารย์สมเจตน์ ดวงพิทักษ์

(วาระการดำรงตำแหน่ง
วันที่ 12 ก.ย. 2564 - 11 ก.ย. 2568)



01 รองอธิการบดี

(วาระการดำรงตำแหน่ง วันที่ 17 ก.ย. 2564 - 11 ก.ย. 2568)

1. ผู้ช่วยศาสตราจารย์ ดร.สุพรรณิ พุกษา รองอธิการบดีฝ่ายวิจัยและประกันคุณภาพ
2. ผู้ช่วยศาสตราจารย์ ดร.ยิ่งศักดิ์ คชโคตร รองอธิการบดีฝ่ายพัฒนาบัณฑิตศึกษา
3. ผู้ช่วยศาสตราจารย์ ดร.ภาณุมาศ พรหมเทศ รองอธิการบดีฝ่ายบริหาร
4. ผู้ช่วยศาสตราจารย์ ดร.วิชัย พิวงรุ่งโรจน์ รองอธิการบดีฝ่ายวิชาการ
5. ดร.จักรกฤษณ์ พงษ์อินทร์วงศ์ รองอธิการบดีฝ่ายนโยบายและแผน และกิจการพิเศษ

03 คณะบดี

1. ผู้ช่วยศาสตราจารย์ ดร.จุฑามาส ศรีจันทร์ คณะบดีคณะครุศาสตร์ (วาระการดำรงตำแหน่ง วันที่ 16 มี.ค. 2564 - 15 มี.ค. 2568)
2. ดร.เยาวพา ทองเกตุ คณะบดีคณะมนุษยศาสตร์และสังคมศาสตร์ (วาระการดำรงตำแหน่ง วันที่ 29 ต.ค. 2564 - 28 ต.ค. 2568)
3. ผู้ช่วยศาสตราจารย์เหมวดี ภายใหญ่ คณะบดีคณะวิทยาการจัดการ (วาระการดำรงตำแหน่ง วันที่ 16 มี.ค. 2564 - 15 มี.ค. 2568)
4. ผู้ช่วยศาสตราจารย์จรัสวิทย์ รักขันธ์ คณะบดีคณะวิทยาศาสตร์และเทคโนโลยี (วาระการดำรงตำแหน่ง วันที่ 17 พ.ย. 2564 - 16 พ.ย. 2568)
5. รองศาสตราจารย์ศักดิ์ชาย พวงจันทร์ คณะบดีคณะเทคโนโลยีอุตสาหกรรม (วาระการดำรงตำแหน่ง วันที่ 29 ต.ค. 2564 - 28 ต.ค. 2568)

02 ผู้ช่วยอธิการบดี

(วาระการดำรงตำแหน่ง วันที่ 23 ก.ย. 2564 - 11 ก.ย. 2568)

1. ผู้ช่วยศาสตราจารย์ฮินเฮง แก้วกำา ผู้ช่วยอธิการบดีฝ่ายรายได้และสิทธิประโยชน์
2. ผู้ช่วยศาสตราจารย์ธีระศักดิ์ เขียวเวทย์ ผู้ช่วยอธิการบดีฝ่ายกฎหมาย

04 ผู้อำนวยการ

1. ดร.สิริชัย เกียรติทรงชัย ผู้อำนวยการสถาบันวิจัยและพัฒนา (วาระการดำรงตำแหน่ง วันที่ 16 มี.ค. 2564 - 15 มี.ค. 2568)
2. ผู้ช่วยศาสตราจารย์ ดร.อุเทน วัชรชัยโรส ผู้อำนวยการสำนักศิลปะและวัฒนธรรม (วาระการดำรงตำแหน่ง วันที่ 16 มี.ค. 2564 - 15 มี.ค. 2568)
3. ผู้ช่วยศาสตราจารย์วิไลา พรหมเทศ ผู้อำนวยการสำนักส่งเสริมวิชาการและงานทะเบียน (วาระการดำรงตำแหน่ง วันที่ 16 มี.ค. 2564 - 15 มี.ค. 2568)
4. ผู้ช่วยศาสตราจารย์ ดร.คมยุทธ ไชยวงษ์ ผู้อำนวยการสำนักวิทยบริการและเทคโนโลยีสารสนเทศ (วาระการดำรงตำแหน่ง วันที่ 17 ก.ย. 2564 - 16 ก.ย. 2568)
5. นางกสิศกา ศรีลานนท์ วิชาการในตำแหน่งผู้อำนวยการสำนักงานอธิการบดี (วาระการดำรงตำแหน่ง วันที่ 1 ต.ค. 2567 - ปัจจุบัน)
6. ผู้ช่วยศาสตราจารย์ณพัชรณ ดวงหิสดิ ผู้อำนวยการศูนย์การศึกษา มหาวิทยาลัยราชภัฏเลย จังหวัดขอนแก่น (วาระการดำรงตำแหน่ง วันที่ 21 ส.ค. 2564 - 20 ส.ค. 2568)
7. ผู้ช่วยศาสตราจารย์ ดร.วิชัย พิวงรุ่งโรจน์ รองอธิการบดีฝ่ายวิชาการ วิชาการในตำแหน่งผู้อำนวยการโรงเรียนสาธิตมหาวิทยาลัยราชภัฏเลย (ตั้งแต่วันที่ 1 ก.พ. 2566)

คณะกรรมการบริหารมหาวิทยาลัยราชภัฏเลย

ประจำปีการศึกษา 2567

(คณะกรรมการฯ เปลี่ยนแปลงตามวาระการดำรงตำแหน่งระหว่างปี ถึง 11 กันยายน 2568)

อธิการบดีมหาวิทยาลัยราชภัฏเลย

รองศาสตราจารย์สมเจตน์ ดวงพิทักษ์

(วาระการดำรงตำแหน่ง

วันที่ 12 ก.ย. 2564 - 11 ก.ย. 2568)



01



1



2



3



4



5

02



1



2

03



1



2



3



4



5

04



1



2



3



4



5



6



7

01 รองอธิการบดี

(วาระการดำรงตำแหน่ง วันที่ 17 ก.ย. 2564 - 11 ก.ย. 2568)

1. ผู้ช่วยศาสตราจารย์ ดร.สุพรรณิ พฤกษา
รองอธิการบดีฝ่ายวิจัยและประกันคุณภาพ
2. ผู้ช่วยศาสตราจารย์ ดร.ยิ่งศักดิ์ คชโคตร
รองอธิการบดีฝ่ายพัฒนานักศึกษา
3. ผู้ช่วยศาสตราจารย์ ดร.ภานุมาศ พรหมเทศ
รองอธิการบดีฝ่ายบริหาร
4. ผู้ช่วยศาสตราจารย์ ดร.วิชัย พิวรุ่งโรจน์
รองอธิการบดีฝ่ายวิชาการ
5. ดร.จักรกฤษณ์ พงษ์อินทร์วงศ์
รองอธิการบดีฝ่ายนโยบายและแผน และกิจการพิเศษ

03 คณบดี

1. รองศาสตราจารย์ ดร.วินัส ภัททินรา
คณบดีคณะครุศาสตร์
(วาระการดำรงตำแหน่ง วันที่ 16 มี.ค. 2568 - 15 มี.ค. 2572)
2. ดร.เยาวพา ทองเกต
คณบดีคณะมนุษยศาสตร์และสังคมศาสตร์
(วาระการดำรงตำแหน่ง วันที่ 29 ต.ค. 2564 - 28 ต.ค. 2568)
3. ดร.สันชัย เกียรติทรงชัย
คณบดีคณะวิทยาการจัดการ
(วาระการดำรงตำแหน่ง วันที่ 16 มี.ค. 2568 - 15 มี.ค. 2572)
4. ผู้ช่วยศาสตราจารย์จรรย์วัลย์ รักนิพนธ์
คณบดีคณะวิทยาศาสตร์และเทคโนโลยี
(วาระการดำรงตำแหน่ง วันที่ 17 พ.ย. 2564 - 16 พ.ย. 2568)
5. รองศาสตราจารย์ศกดิ์ชาย พวงจันทร์
คณบดีคณะเทคโนโลยีอุตสาหกรรม
(วาระการดำรงตำแหน่ง วันที่ 29 ต.ค. 2564 - 28 ต.ค. 2568)

02 ผู้ช่วยอธิการบดี

(วาระการดำรงตำแหน่ง วันที่ 23 ก.ย. 2564 - 11 ก.ย. 2568)

1. ผู้ช่วยศาสตราจารย์ชินเชิง แก้วท่า
ผู้ช่วยอธิการบดีฝ่ายรายได้และสิทธิประโยชน์
2. ผู้ช่วยศาสตราจารย์ธีระศักดิ์ เชี่ยวเวทย์
ผู้ช่วยอธิการบดีฝ่ายกฎหมาย

04 ผู้อำนวยการ

1. ผู้ช่วยศาสตราจารย์ ดร.เนตรนภา พงษ์เพ็ชร
ผู้อำนวยการสถาบันวิจัยและพัฒนา
(วาระการดำรงตำแหน่ง วันที่ 16 มี.ค. 2568 - 15 มี.ค. 2572)
2. ผู้ช่วยศาสตราจารย์ ดร.อุเทน วัชรธิไลรส
ผู้อำนวยการสำนักศิลปะและวัฒนธรรม
(วาระการดำรงตำแหน่ง วันที่ 16 มี.ค. 2568 - 15 มี.ค. 2572)
3. ผู้ช่วยศาสตราจารย์วิไลา พรหมเทศ
ผู้อำนวยการสำนักส่งเสริมวิชาการและงานทะเบียน
(วาระการดำรงตำแหน่ง วันที่ 16 มี.ค. 2568 - 15 มี.ค. 2572)
4. ผู้ช่วยศาสตราจารย์ ดร.คมยุทธ ไชยวงษ์
ผู้อำนวยการสำนักวิทยบริการและเทคโนโลยีสารสนเทศ
(วาระการดำรงตำแหน่ง วันที่ 17 ก.ย. 2564 - 16 ก.ย. 2568)
5. นางกสิศา ศรีลานนท์
รักษาการในตำแหน่งผู้อำนวยการสำนักงานอธิการบดี
(วาระการดำรงตำแหน่ง วันที่ 1 ต.ค. 2567 - ปัจจุบัน)
6. ผู้ช่วยศาสตราจารย์นพวรรณ ดวงหัดดี
ผู้อำนวยการศูนย์การศึกษา มหาวิทยาลัยราชภัฏเลย จังหวัดขอนแก่น
(วาระการดำรงตำแหน่ง วันที่ 21 ส.ค. 2564 - 20 ส.ค. 2568)
7. ผู้ช่วยศาสตราจารย์ ดร.วิชัย พิวรุ่งโรจน์
รองอธิการบดีฝ่ายวิชาการ
รักษาการในตำแหน่งผู้อำนวยการโรงเรียนสาธิตมหาวิทยาลัยราชภัฏเลย
(ตั้งแต่วันที่ 1 ก.พ. 2566)

คณะกรรมการบริหารมหาวิทยาลัยราชภัฏเลย (ตั้งแต่ 12 กันยายน 2568 ถึง ปัจจุบัน)

อธิการบดีมหาวิทยาลัยราชภัฏเลย

ผู้ช่วยศาสตราจารย์ ดร.ภาณุมาศ พรหมเทศ

(วาระการดำรงตำแหน่ง
วันที่ 24 ธ.ค. 2568 - 23 ธ.ค. 2572)



01 รองอธิการบดี

(วาระการดำรงตำแหน่ง วันที่ 9 ม.ค. 2569 - 23 ธ.ค. 2572)

1. ผู้ช่วยศาสตราจารย์ ดร.สุพรรณิ พฤกษา
รองอธิการบดีฝ่ายวิจัยและประกันคุณภาพ
2. ผู้ช่วยศาสตราจารย์ ดร.ยิ่งศักดิ์ คชโคตร
รองอธิการบดีฝ่ายพัฒนานักศึกษา
3. ผู้ช่วยศาสตราจารย์จาร์วัลย์ รักเข้มณี
รองอธิการบดีฝ่ายบริหาร
4. ผู้ช่วยศาสตราจารย์ ดร.จุภามาศ ศรีจันทงศ์
รองอธิการบดีฝ่ายวิชาการ
5. ดร.จักรกฤษณ์ พงษ์อินทร์วงศ์
รองอธิการบดีฝ่ายนโยบายและแผน และกิจการพิเศษ

03 คณะบดี

1. รองศาสตราจารย์ ดร.วินัส ภัคตินธา
คณบดีคณะครุศาสตร์
(วาระการดำรงตำแหน่ง วันที่ 16 มี.ค. 2568 - 15 มี.ค. 2572)
2. ดร.เยาวพา กองเกตุ
คณบดีคณะมนุษยศาสตร์และสังคมศาสตร์
(วาระการดำรงตำแหน่ง วันที่ 29 ต.ค. 2568 - 28 ต.ค. 2572)
3. ดร.สันชัย เกียรติทรงชัย
คณบดีคณะวิทยาการจัดการ
(วาระการดำรงตำแหน่ง วันที่ 16 มี.ค. 2568 - 15 มี.ค. 2572)
4. นายวิสุทธิ์ กิจชัยนุกูล
คณบดีคณะวิทยาศาสตร์และเทคโนโลยี
(วาระการดำรงตำแหน่ง วันที่ 24 ต.ค. 2568 - 23 ต.ค. 2572)
5. รองศาสตราจารย์ศักดิ์ชาย พวงจันทร์
คณบดีคณะวิศวกรรมศาสตร์และเทคโนโลยีอุตสาหกรรม
(วาระการดำรงตำแหน่ง วันที่ 29 ต.ค. 2568 - 28 ต.ค. 2572)

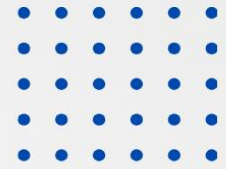
02 ผู้ช่วยอธิการบดี

(วาระการดำรงตำแหน่ง วันที่ 29 ธ.ค. 2568 - 23 ธ.ค. 2572)

1. ผู้ช่วยศาสตราจารย์รวิวัฒน์ เบ็นทรา
ผู้ช่วยอธิการบดีฝ่ายบริหาร
2. ผู้ช่วยศาสตราจารย์เหมวดี ภายใหญ่
ผู้ช่วยอธิการบดีฝ่ายพัฒนากิจการมนุษยสัมพันธ์
3. ผู้ช่วยศาสตราจารย์ ดร.สภัสรดา พิษญาธิรณาน
ผู้ช่วยอธิการบดีฝ่ายรายได้และสิทธิประโยชน์

04 ผู้อำนวยการ

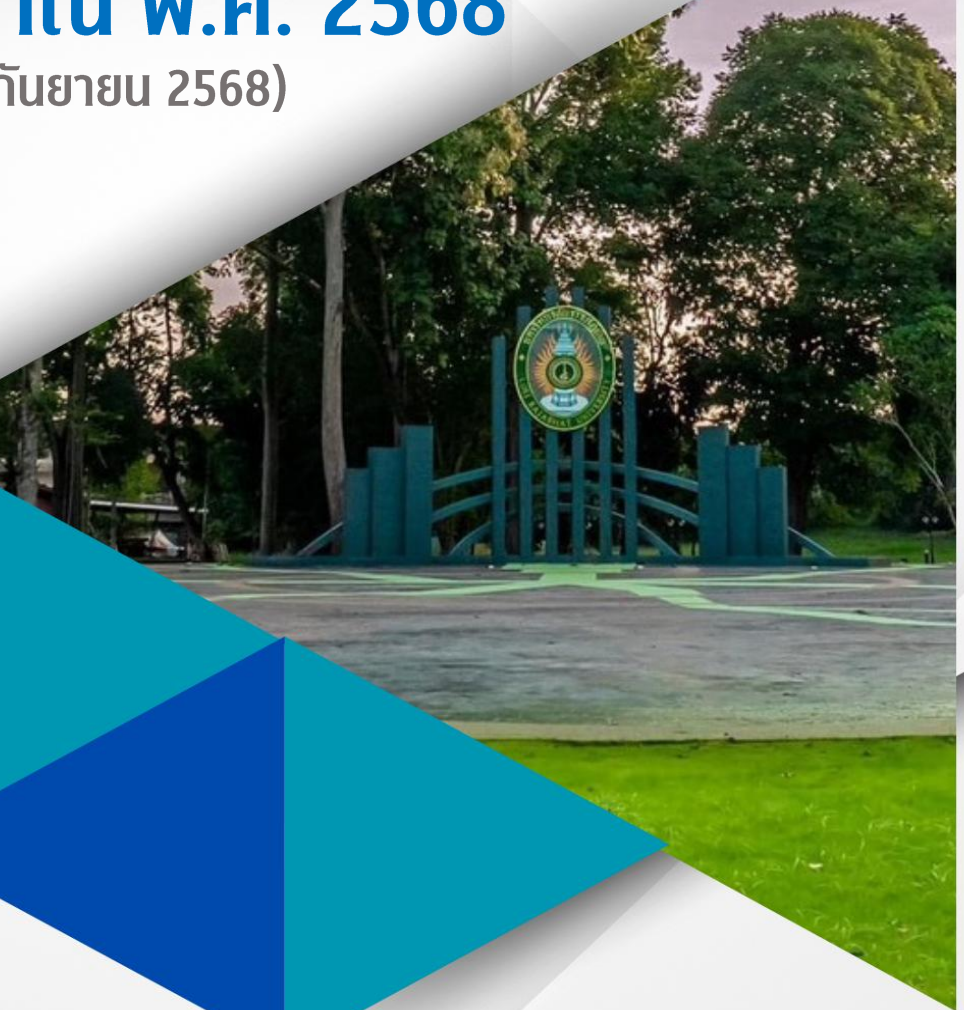
1. ผู้ช่วยศาสตราจารย์ ดร.เนตรนา พงษ์เพชร
ผู้อำนวยการสถาบันวิจัยและพัฒนา
(วาระการดำรงตำแหน่ง วันที่ 16 มี.ค. 2568 - 15 มี.ค. 2572)
2. ผู้ช่วยศาสตราจารย์ ดร.อุเทน วัชรธิไลธธ
ผู้อำนวยการสำนักศิลปะและวัฒนธรรม
(วาระการดำรงตำแหน่ง วันที่ 16 มี.ค. 2568 - 15 มี.ค. 2572)
3. ผู้ช่วยศาสตราจารย์วิภา พรหมเทศ
ผู้อำนวยการสำนักส่งเสริมวิชาการและงานทะเบียน
(วาระการดำรงตำแหน่ง วันที่ 16 มี.ค. 2568 - 15 มี.ค. 2572)
4. ดร.ณรงค์ บุญศิริสัมพันธ์
ผู้อำนวยการสำนักวิทยบริการและเทคโนโลยีสารสนเทศ
(วาระการดำรงตำแหน่ง วันที่ 17 ก.ย. 2568 - 16 ก.ย. 2572)
5. นางกสิศา ศรีลานนท์
รักษาการในตำแหน่งผู้อำนวยการสำนักงานอธิการบดี
(วาระการดำรงตำแหน่ง วันที่ 1 ต.ค. 2567 - ปัจจุบัน)
6. ผู้ช่วยศาสตราจารย์รวิวัฒน์ เบ็นทรา
ผู้อำนวยการศูนย์บริการศึกษา มหาวิทยาลัยราชภัฏเลย จังหวัดขอนแก่น
(วาระการดำรงตำแหน่ง วันที่ 15 ก.ย. 2568 - 23 ธ.ค. 2572)
7. นางสาวสุธาสนี ธนิจูพัฒน์
ผู้อำนวยการโรงเรียนสาธิตมหาวิทยาลัยราชภัฏเลย
(วาระการดำรงตำแหน่ง วันที่ 10 ต.ค. 2568 - 9 ต.ค. 2572)



สรุปสารสนเทศสำคัญ

ปีงบประมาณ พ.ศ. 2568

(ตุลาคม 2567 - กันยายน 2568)





นักศึกษา ปังบประมาณ พ.ศ. 2568

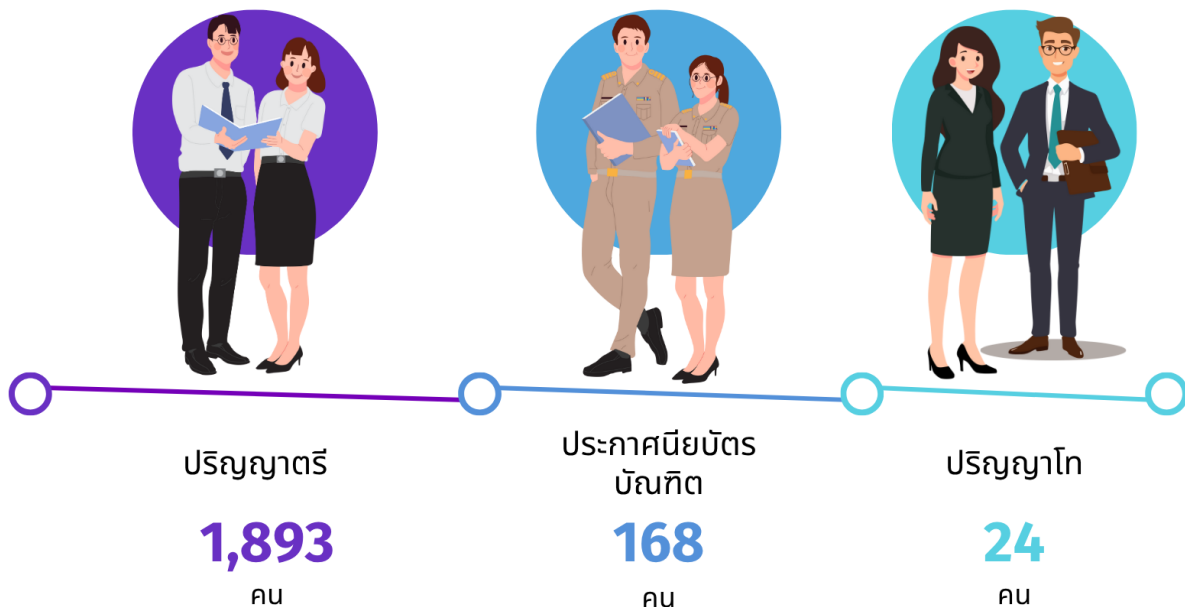
1) จำนวนนักศึกษาใหม่

ในปีงบประมาณ พ.ศ. 2568 มหาวิทยาลัยราชภัฏเลย มีนักศึกษาใหม่ **จำนวนทั้งสิ้น 2,085 คน** โดยจำแนกได้ดังนี้

ตารางที่ 1 จำนวนนักศึกษาใหม่ ปีงบประมาณ พ.ศ. 2568 จำแนกตามคณะและระดับการศึกษา

คณะ	จำนวนนักศึกษา				รวม	ร้อยละ
	ปริญญาตรี	ป.บัณฑิต	ปริญญาโท	ปริญญาเอก		
1 คณะครุศาสตร์	638	168	3	-	809	38.80
2 คณะมนุษยศาสตร์และสังคมศาสตร์	386	-	9	-	395	18.94
3 คณะวิทยาการจัดการ	422	-	12	-	434	20.82
4 คณะวิทยาศาสตร์และเทคโนโลยี	349	-	-	-	349	16.74
5 คณะเทคโนโลยีอุตสาหกรรม	98	-	-	-	98	4.70
รวม	1,893	168	24	-	2,085	100.00

ที่มา : สำนักส่งเสริมวิชาการและงานทะเบียน มหาวิทยาลัยราชภัฏเลย (ข้อมูล ณ วันที่ 21 พฤษภาคม 2568)



จำนวนนักศึกษาใหม่ ปีงบประมาณ พ.ศ. 2568 จำแนกตามระดับการศึกษา

2) จำนวนนักศึกษาทั้งหมด

ในปีงบประมาณ พ.ศ. 2568 มหาวิทยาลัยราชภัฏเลย มีนักศึกษาทั้งหมด **จำนวนทั้งสิ้น 6,779 คน** โดยจำแนกได้ดังนี้

ตารางที่ 2 จำนวนนักศึกษาทั้งหมด ปีงบประมาณ พ.ศ. 2568 จำแนกตามคณะและระดับการศึกษา

คณะ	จำนวนนักศึกษา				รวม	ร้อยละ
	ปริญญาตรี	ป.บัณฑิต	ปริญญาโท	ปริญญาเอก		
1 คณะครุศาสตร์	2,260	293	24	10	2,587	38.16
2 คณะมนุษยศาสตร์และสังคมศาสตร์	1,458	-	33	-	1,491	21.99
3 คณะวิทยาการจัดการ	1,226	-	14	-	1,240	18.29
4 คณะวิทยาศาสตร์และเทคโนโลยี	1,179	-	-	-	1,179	17.39
5 คณะเทคโนโลยีอุตสาหกรรม	282	-	-	-	282	4.16
รวม	6,405	293	71	10	6,779	100.00

ที่มา : สำนักส่งเสริมวิชาการและงานทะเบียน มหาวิทยาลัยราชภัฏเลย (ข้อมูล ณ วันที่ 21 พฤษภาคม 2568)



ปริญญาตรี

6,405

คน



ประกาศนียบัตรบัณฑิต

293

คน



ปริญญาโท

71

คน



ปริญญาเอก

10

คน

จำนวนนักศึกษาทั้งหมด ปีงบประมาณ พ.ศ. 2568 จำแนกตามระดับการศึกษา

3) จำนวนผู้สำเร็จการศึกษา

ในปีงบประมาณ พ.ศ. 2568 มหาวิทยาลัยราชภัฏเลย มีผู้สำเร็จการศึกษา **จำนวนทั้งสิ้น 1,727 คน** โดยจำแนกได้ดังนี้

ตารางที่ 3 จำนวนผู้สำเร็จการศึกษา ปีงบประมาณ พ.ศ. 2568 จำแนกตามคณะและระดับการศึกษา

คณะ	จำนวนนักศึกษา				รวม	ร้อยละ
	ปริญญาตรี	ป.บัณฑิต	ปริญญาโท	ปริญญาเอก		
1 คณะครุศาสตร์	614	125	18	13	770	44.59
2 คณะมนุษยศาสตร์และสังคมศาสตร์	294	-	2	-	296	17.14
3 คณะวิทยาการจัดการ	338	-	7	-	345	19.98
4 คณะวิทยาศาสตร์และเทคโนโลยี	265	-	-	-	265	15.34
5 คณะเทคโนโลยีอุตสาหกรรม	51	-	-	-	51	2.95
รวม	1,562	125	27	13	1,727	100.00

ที่มา: สำนักส่งเสริมวิชาการและงานทะเบียน มหาวิทยาลัยราชภัฏเลย (ข้อมูล ณ วันที่ 21 พฤษภาคม 2568)



จำนวนผู้สำเร็จการศึกษา ปีงบประมาณ พ.ศ. 2568 จำแนกตามระดับการศึกษา

ตารางที่ 4 จำนวนผู้สำเร็จการศึกษา ปีงบประมาณ พ.ศ. 2568 จำแนกตามวุฒิการศึกษา

วุฒิการศึกษา	จำนวนผู้สำเร็จการศึกษา	ร้อยละ
ระดับปริญญาตรี		
1 ครุศาสตรบัณฑิต (ค.บ.)	614	35.55
2 เทคโนโลยีบัณฑิต (ทล.บ.)	5	0.29
3 นิติศาสตรบัณฑิต (น.บ.)	33	1.91
4 นิเทศศาสตรบัณฑิต (นศ.บ.)	8	0.46
5 บริหารธุรกิจบัณฑิต (บร.บ.)	206	11.93
6 บัญชีบัณฑิต (บช.บ.)	94	5.44
7 รัฐประศาสนศาสตรบัณฑิต (ร.บ.)	104	6.02
8 วิทยาศาสตร์บัณฑิต (วท.บ.)	174	10.08
9 วิศวกรรมศาสตรบัณฑิต (วศ.บ.)	46	2.66
10 ศิลปกรรมศาสตรบัณฑิต (ศป.บ.)	13	0.75
11 ศิลปศาสตรบัณฑิต (ศศ.บ.)	174	10.08
12 สาธารณสุขศาสตรบัณฑิต (ส.บ.)	91	5.27
ระดับประกาศนียบัตร		
13 ประกาศนียบัตรบัณฑิต (ป.บัณฑิต)	125	7.24
ระดับปริญญาโท		
14 ครุศาสตรมหาบัณฑิต (ค.ม.)	18	1.04
15 ศิลปศาสตรมหาบัณฑิต (ศศ.ม.)	2	0.12
16 บริหารธุรกิจมหาบัณฑิต (บ.ม.)	7	0.41
ระดับปริญญาเอก		
17 ปรัชญาดุษฎีบัณฑิต (ปร.ด.)	13	0.75
รวม	1,727	100.00

ที่มา: สำนักส่งเสริมวิชาการและงานทะเบียน มหาวิทยาลัยราชภัฏเลย (ข้อมูล ณ วันที่ 21 พฤษภาคม 2568)



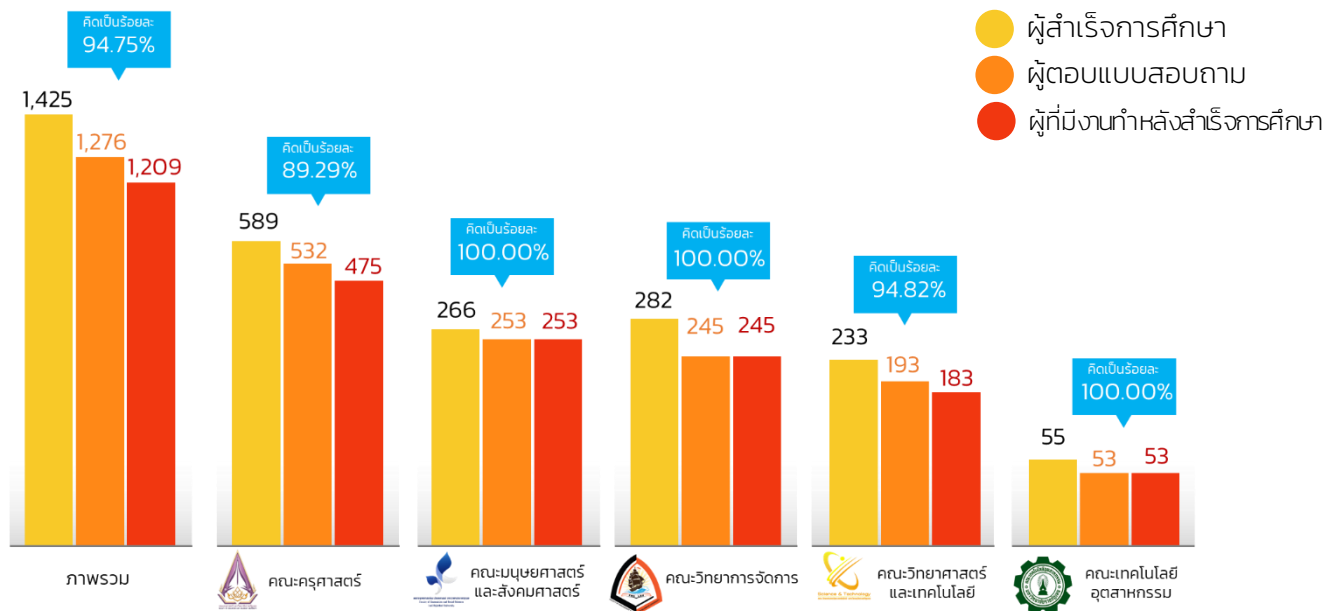
ภาวะการปฏิบัติงานและรายได้เฉลี่ยของบัณฑิต

จากจำนวนผู้สำเร็จการศึกษาระดับปริญญาตรี ประจำปีการศึกษา 2567 จำนวน 1,425 คน มีผู้ตอบแบบสอบถามภาวะการปฏิบัติงานของบัณฑิต จำนวน 1,276 คน มีงานทำหลังสำเร็จการศึกษา จำนวน 1,209 คน คิดเป็นร้อยละ 94.75 โดยมีผลการสำรวจแยกตามคณะ ดังนี้

ตารางที่ 5 ภาวะการปฏิบัติงานของบัณฑิตที่สำเร็จการศึกษา ปีการศึกษา 2567

คณะ	จำนวนผู้สำเร็จการศึกษา	จำนวนผู้ตอบแบบสอบถาม	จำนวนบัณฑิตที่ศึกษาต่อ เถลถายทการ อุปสมบท และมีงานทำก่อนเข้าศึกษา	จำนวนผู้ที่มีงานทำ หลังสำเร็จการศึกษา	คิดเป็นร้อยละ
1 คณะครุศาสตร์	589	532	11	475	89.29
2 คณะมนุษยศาสตร์ และสังคมศาสตร์	266	253	12	253	100.00
3 คณะวิทยาการจัดการ	282	245	37	245	100.00
4 คณะวิทยาศาสตร์และเทคโนโลยี	233	193	8	183	94.82
5 คณะเทคโนโลยีอุตสาหกรรม	55	53	-	53	100.00
รวม	1,425	1,276	68	1,209	94.75

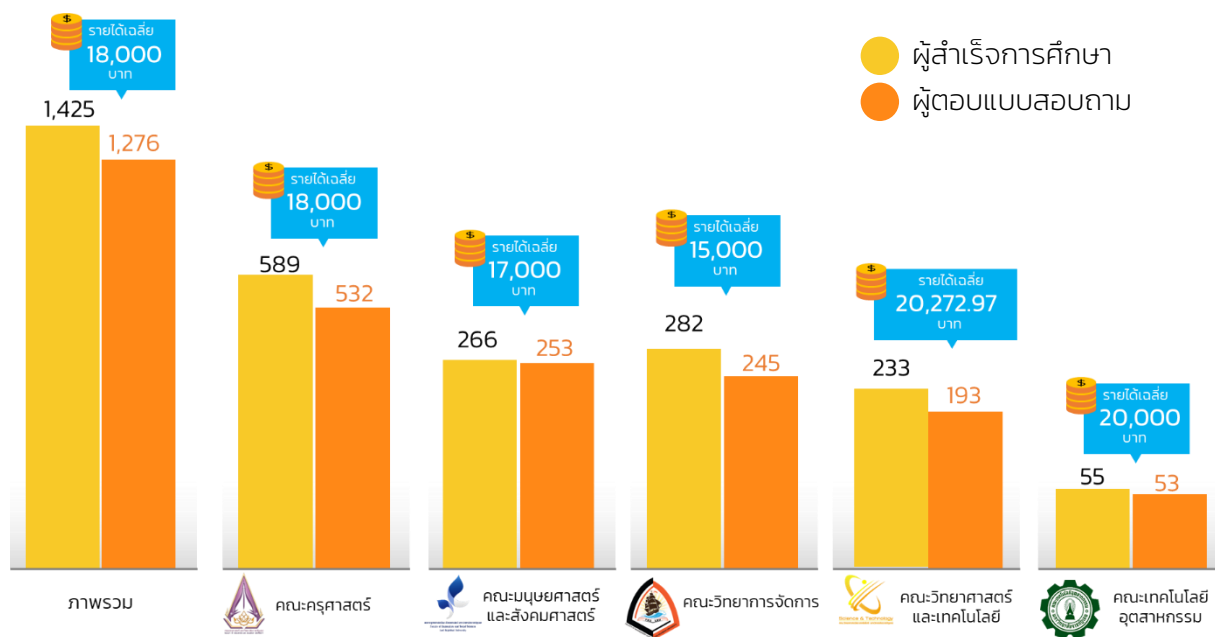
หมายเหตุ : การคำนวณค่าร้อยละ คำนวณจากตัวเลขผู้ตอบแบบสอบถาม โดยไม่นำบัณฑิตที่ศึกษาต่อ เถลถายทการ อุปสมบท และบัณฑิตที่มีงานทำแล้วแต่ไม่ได้เปลี่ยนงาน มาพิจารณา



ตารางที่ 6 รายได้เฉลี่ยของผู้สำเร็จการศึกษา ปีการศึกษา 2567

คณะ	จำนวนผู้สำเร็จการศึกษา	จำนวนผู้ตอบแบบสอบถาม	รายได้เฉลี่ยของผู้สำเร็จการศึกษา
1 คณะครุศาสตร์	589	532	18,000.00
2 คณะมนุษยศาสตร์และสังคมศาสตร์	266	253	17,000.00
3 คณะวิทยาการจัดการ	282	245	15,000.00
4 คณะวิทยาศาสตร์และเทคโนโลยี	233	193	20,272.97
5 คณะเทคโนโลยีอุตสาหกรรม	55	53	20,000.00
รวม	1,425	1,276	18,000.00

ที่มา: งานประกันคุณภาพและมาตรฐานการศึกษา มหาวิทยาลัยราชภัฏเลย

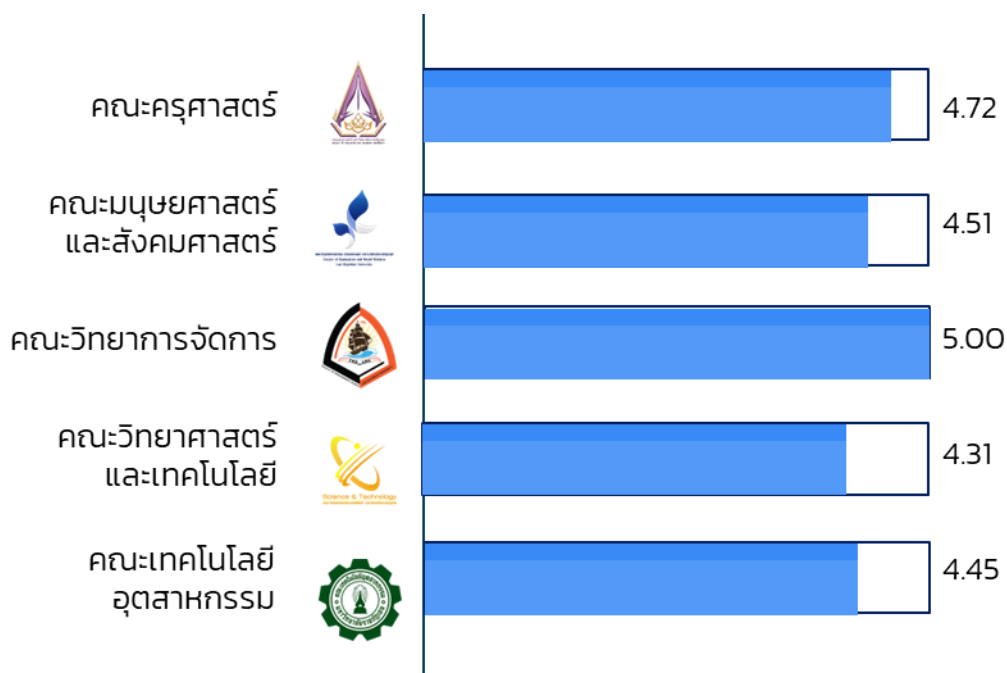


รายได้เฉลี่ยของบัณฑิตที่สำเร็จการศึกษา ปีการศึกษา 2567

ตารางที่ 7 ความพึงพอใจของผู้ใช้บัณฑิต ปีการศึกษา 2567

คณะ	จำนวนผู้ที่มีงานทำ หลังสำเร็จ การศึกษา	จำนวนผู้ใช้ บัณฑิตที่ตอบ แบบสอบถาม	ความพึงพอใจ ของผู้ใช้บัณฑิต
1 คณะครุศาสตร์	589	543	4.72
2 คณะมนุษยศาสตร์และสังคมศาสตร์	266	265	4.51
3 คณะวิทยาการจัดการ	282	237	5.00
4 คณะวิทยาศาสตร์และเทคโนโลยี	233	63	4.31
5 คณะเทคโนโลยีอุตสาหกรรม	55	25	4.45
รวม	1,425	1,133	4.60

ที่มา : งานประกันคุณภาพและมาตรฐานการศึกษา มหาวิทยาลัยราชภัฏเลย



ความพึงพอใจของผู้ใช้บัณฑิต ปีการศึกษา 2567



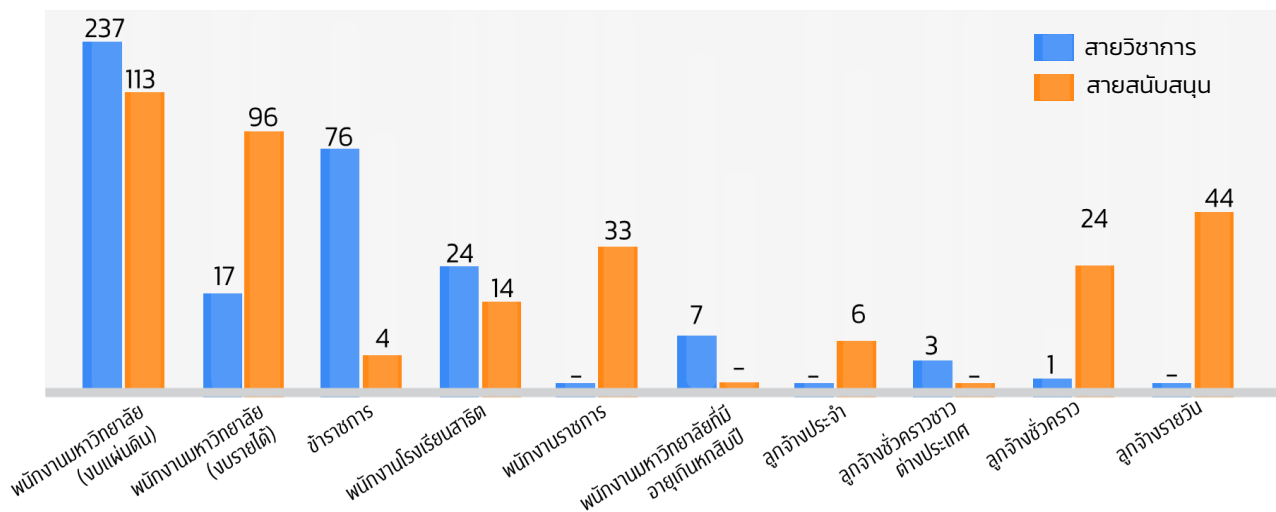
บุคลากร ปังบประมาณ พ.ศ. 2568

ปังบประมาณ พ.ศ. 2568 มีบุคลากร รวมทั้งสิ้น 699 คน สามารถจำแนกตามประเภทต่าง ๆ รายละเอียดดังตารางที่ 8 และแผนภูมิที่ 7

ตารางที่ 8 จำนวนบุคลากรมหาวิทยาลัยราชภัฏเลย จำแนกตามประเภทสายงาน ปังบประมาณ พ.ศ. 2568

ประเภท		สายวิชาการ	สายสนับสนุน	รวม
1	พนักงานมหาวิทยาลัย (จบแผ่นดิน)	237	113	350
2	พนักงานมหาวิทยาลัย (จบรายได้)	17	96	113
3	ข้าราชการ	76	4	80
4	พนักงานโรงเรียนสาธิต	24	14	38
5	พนักงานราชการ	-	33	33
6	พนักงานในสถาบันอุดมศึกษาที่มีอายุเกินหกสิบปี	7	-	7
7	ลูกจ้างประจำ	-	6	6
8	ลูกจ้างชั่วคราวชาวต่างประเทศ	3	-	3
9	ลูกจ้างชั่วคราว	1	24	25
10	ลูกจ้างรายวัน	-	44	44
ผลรวมทั้งหมด		365	334	699

ที่มา : งานบริหารงานบุคคล มหาวิทยาลัยราชภัฏเลย และโรงเรียนสาธิตมหาวิทยาลัยราชภัฏเลย
ข้อมูล ณ 30 มิถุนายน พ.ศ.2568

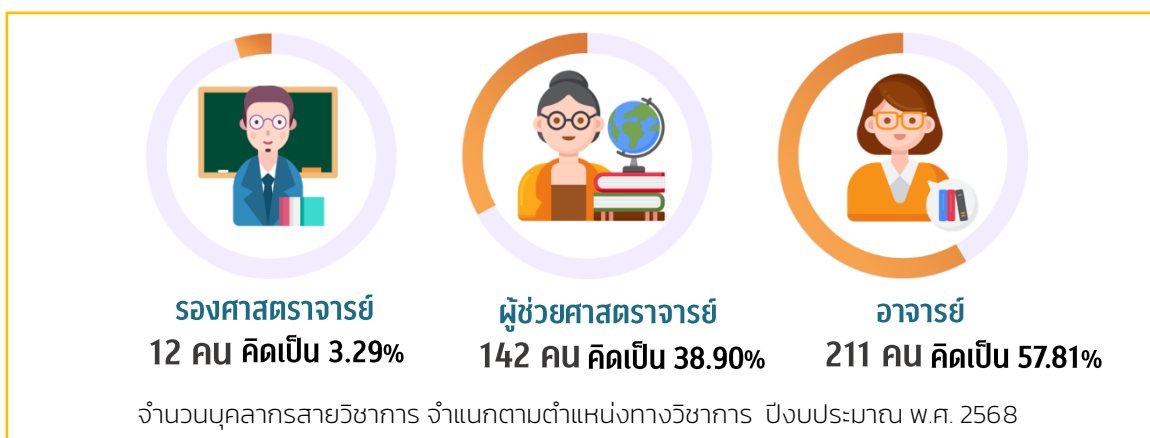
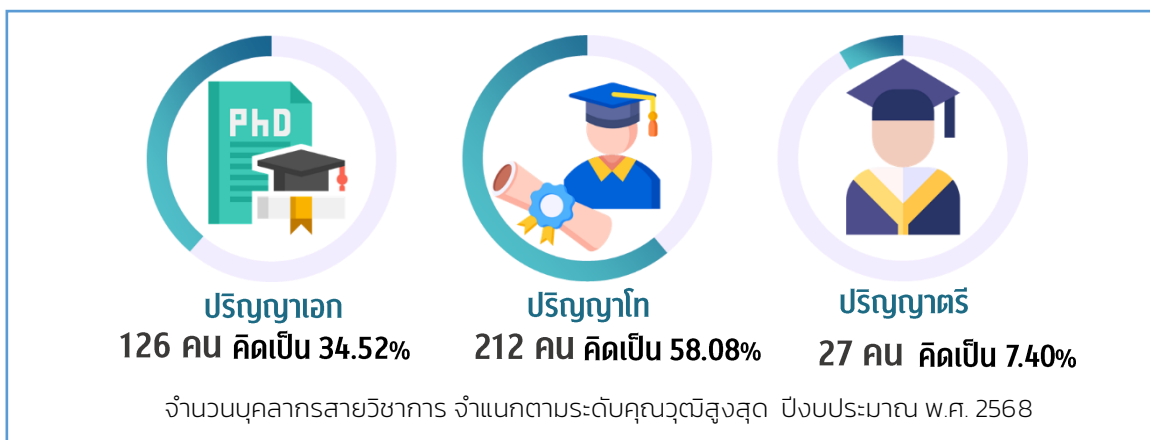


จำนวนบุคลากรมหาวิทยาลัยราชภัฏเลย จำแนกตามประเภทสายงาน ปังบประมาณ พ.ศ. 2568

ตารางที่ 9 จำนวนบุคลากรสายวิชาการ จำแนกตามคณะ / สำนัก / หน่วยงาน ระดับคุณวุฒิสูงสุด และตำแหน่งทางวิชาการ ปีงบประมาณ พ.ศ. 2568

คณะ/สำนัก/หน่วยงาน	ระดับคุณวุฒิสูงสุด				ตำแหน่งทางวิชาการ			
	ป.เอก	ป.โท	ป.ตรี	รวม	รศ.	ผศ.	อาจารย์	รวม
1 คณะครุศาสตร์	34	50	-	84	6	30	48	84
2 คณะมนุษยศาสตร์และสังคมศาสตร์	25	49	4	78	2	24	52	78
3 คณะวิทยาการจัดการ	19	42	-	61	-	21	40	61
4 คณะวิทยาศาสตร์และเทคโนโลยี	39	54	-	93	2	48	43	93
5 คณะเทคโนโลยีอุตสาหกรรม	9	16	-	25	2	19	4	25
6 โรงเรียนสาริตมมหาวิทยาลัยราชภัฏเลย	-	1	23	24	-	-	24	24
ผลรวมทั้งหมด	126	212	27	365	12	142	211	365

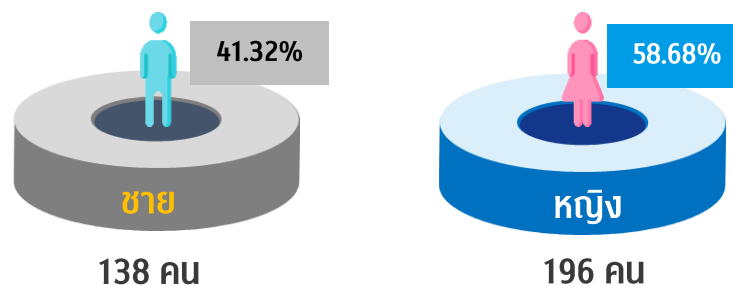
ที่มา : งานบริหารงานบุคคล มหาวิทยาลัยราชภัฏเลย และโรงเรียนสาริตมมหาวิทยาลัยราชภัฏเลย
ข้อมูล ณ 30 มิถุนายน พ.ศ.2568



ตารางที่ 10 จำนวนบุคลากรสายสนับสนุน จำแนกตามคณะ / สำนัก / หน่วยงาน ปีงบประมาณ พ.ศ. 2568

คณะ/สำนัก/หน่วยงาน		ชาย	หญิง	รวม
1	คณะครุศาสตร์	4	12	16
2	คณะมนุษยศาสตร์และสังคมศาสตร์	1	12	13
3	คณะวิทยาการจัดการ	3	9	12
4	คณะวิทยาศาสตร์และเทคโนโลยี	14	20	34
5	คณะเทคโนโลยีอุตสาหกรรม	5	5	10
6	สำนักงานอธิการบดี	83	85	168
7	สำนักวิทยบริการและเทคโนโลยีสารสนเทศ	16	14	30
8	สำนักส่งเสริมวิชาการและงานทะเบียน	5	13	18
9	สำนักศิลปะและวัฒนธรรม	-	4	4
10	สถาบันวิจัยและพัฒนา	2	4	6
11	โรงเรียนสาธิตมหาวิทยาลัยราชภัฏเลย	1	14	15
12	ศูนย์การศึกษามหาวิทยาลัยราชภัฏเลย จังหวัดขอนแก่น	3	3	6
13	ศูนย์บ่มเพาะวิสาหกิจ (UBI)	1	1	2
ผลรวมทั้งหมด		138	196	334

ที่มา : งานบริหารงานบุคคล มหาวิทยาลัยราชภัฏเลย และโรงเรียนสาธิตมหาวิทยาลัยราชภัฏเลย
ข้อมูล ณ 30 มิถุนายน พ.ศ.2568



จำนวนบุคลากรสายสนับสนุน ปีงบประมาณ พ.ศ. 2568

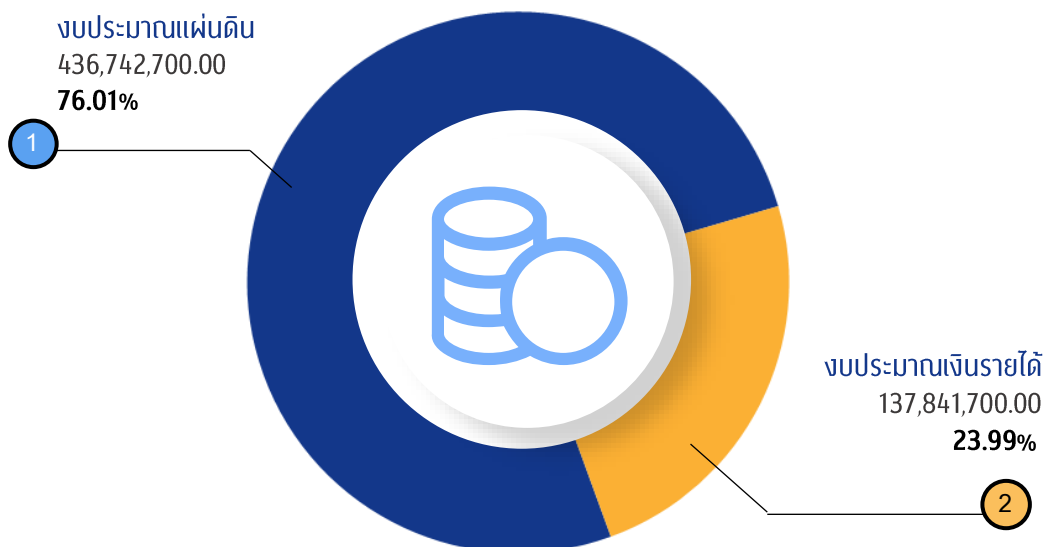


งบประมาณ ประจำปีงบประมาณ พ.ศ. 2568

ด้านงบประมาณ

ในปีงบประมาณ พ.ศ. 2568 มหาวิทยาลัยราชภัฏเลย ได้รับงบประมาณแผ่นดิน และงบประมาณเงินรายได้ ประจำปีงบประมาณ พ.ศ.2568 ทั้งสิ้น **574,584,400.00 บาท** โดยงบประมาณที่ใช้ในการบริหารจัดการประกอบด้วย งบประมาณแผ่นดิน จำนวน **436,742,700.00 บาท** และงบประมาณรายจ่ายจากเงินรายได้ของมหาวิทยาลัย (งบประมาณเงินรายได้) จำนวน **137,841,700.00 บาท**

งบประมาณ ที่ได้รับจัดสรร หน่วย : บาท	จำนวนงบประมาณ	ร้อยละ
1. งบประมาณแผ่นดิน	436,742,700.00	76.01
2. งบประมาณเงินรายได้	137,841,700.00	23.99
รวมทั้งสิ้น	574,584,400.00	100.00



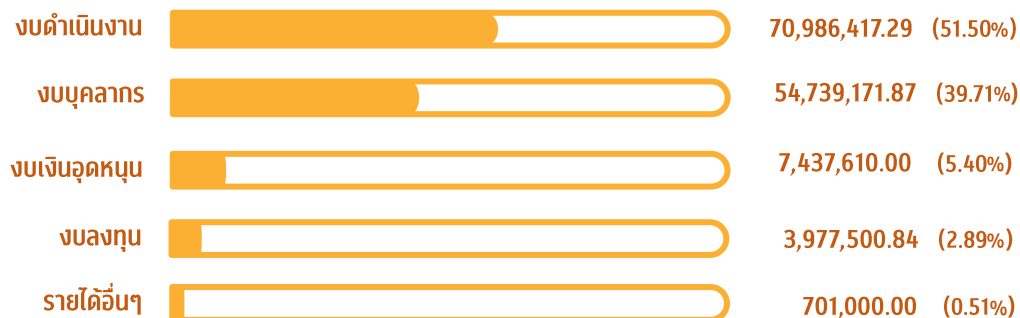
งบประมาณแผ่นดิน

ในปีงบประมาณ พ.ศ. 2568 มหาวิทยาลัยราชภัฏเลย ได้รับจัดสรรงบประมาณแผ่นดิน ประจำปีงบประมาณ พ.ศ.2568 **รวมทั้งสิ้น 436,742,700.00 บาท** โดยได้รับการจัดสรรงบประมาณ ตามพระราชบัญญัติงบประมาณรายจ่ายประจำปีงบประมาณ พ.ศ. 2568 จำนวน 428,340,500.00 บาท และได้มีการโอนเปลี่ยนแปลงงบประมาณเพิ่มเติม จำนวน 8,402,200.00 บาท สามารถจำแนกงบประมาณภายหลังการโอนเปลี่ยนแปลงงบประมาณรายจ่าย ได้ดังนี้



งบประมาณเงินรายได้

ในปีงบประมาณ พ.ศ. 2568 มหาวิทยาลัยราชภัฏเลย จัดสรรงบประมาณเงินรายได้ ประจำปีงบประมาณ พ.ศ.2568 **จำนวน 137,841,700.00 บาท** สามารถจำแนกตามประเภทงบประมาณรายจ่าย ได้ดังนี้







หลักสูตรที่เปิดสอน ประจำปีงบประมาณ พ.ศ. 2568

มหาวิทยาลัยราชภัฏเลยมุ่งพัฒนาหลักสูตรให้มีหลักสูตรที่หลากหลาย โดยมุ่งผลิตบัณฑิตที่ตรงกับความต้องการของท้องถิ่นและประเทศ มีหลักสูตรที่เปิดสอนในปีการศึกษา 2567 จำนวน 63 หลักสูตร แบ่งเป็น ระดับปริญญาตรี 53 หลักสูตร ระดับประกาศนียบัตรบัณฑิต 1 หลักสูตร ระดับปริญญาโท 7 หลักสูตร และระดับปริญญาเอก 2 หลักสูตร จำแนกตามคณะ ดังนี้

1. คณะครุศาสตร์

ตารางที่ 11 หลักสูตรที่เปิดสอน ปีงบประมาณ พ.ศ. 2568 คณะครุศาสตร์

 ชื่อหลักสูตร	ชื่อปริญญา (ตัวย่อ)	 สาขาวิชา
ระดับปริญญาตรี		
1 หลักสูตรครุศาสตรบัณฑิต	ค.บ.	การประถมศึกษา
2 หลักสูตรครุศาสตรบัณฑิต	ค.บ.	การศึกษาปฐมวัย
3 หลักสูตรครุศาสตรบัณฑิต	ค.บ.	ภาษาอังกฤษ
4 หลักสูตรครุศาสตรบัณฑิต	ค.บ.	ภาษาไทย
5 หลักสูตรครุศาสตรบัณฑิต	ค.บ.	สังคมศึกษา
6 หลักสูตรครุศาสตรบัณฑิต	ค.บ.	วิทยาศาสตร์ทั่วไป
7 หลักสูตรครุศาสตรบัณฑิต	ค.บ.	เคมี
8 หลักสูตรครุศาสตรบัณฑิต	ค.บ.	ชีววิทยา
9 หลักสูตรครุศาสตรบัณฑิต	ค.บ.	ฟิสิกส์
10 หลักสูตรครุศาสตรบัณฑิต	ค.บ.	คอมพิวเตอร์ศึกษา
11 หลักสูตรครุศาสตรบัณฑิต	ค.บ.	คณิตศาสตร์
12 หลักสูตรครุศาสตรบัณฑิต	ค.บ.	พลศึกษา
13 หลักสูตรครุศาสตรบัณฑิต	ค.บ.	ศิลปศึกษา
14 หลักสูตรครุศาสตรบัณฑิต	ค.บ.	ดนตรีศึกษา
15 หลักสูตรครุศาสตรบัณฑิต	ค.บ.	นาฏศิลป์
16 หลักสูตรครุศาสตรบัณฑิต	ค.บ.	อุตสาหกรรมศิลป์
17 หลักสูตรครุศาสตรบัณฑิต	ค.บ.	ภาษาอังกฤษและบรรณารักษศาสตร์

ตารางที่ 11 หลักสูตรที่เปิดสอน ปังบประมาณ พ.ศ. 2568 คณะครุศาสตร์ (ต่อ)

ชื่อหลักสูตร	ชื่อปริญญา (ตัวย่อ)	สาขาวิชา
ระดับประกาศนียบัตร		
1 ประกาศนียบัตรบัณฑิต	ป.บัณฑิต	วิชาชีพครู
ระดับปริญญาโท		
1 หลักสูตรครุศาสตรมหาบัณฑิต	ค.ม.	การบริหารการศึกษา
2 หลักสูตรครุศาสตรมหาบัณฑิต	ค.ม.	วิจัยนวัตกรรมทางการศึกษา
ระดับปริญญาเอก		
1 หลักสูตรปรัชญาดุษฎีบัณฑิต	ปร.ด.	การบริหารการศึกษา

ที่มา : คณะครุศาสตร์ มหาวิทยาลัยราชภัฏเลย

2. คณะมนุษยศาสตร์และสังคมศาสตร์

ตารางที่ 12 หลักสูตรที่เปิดสอน ปังบประมาณ พ.ศ. 2568 คณะมนุษยศาสตร์และสังคมศาสตร์

ชื่อหลักสูตร	ชื่อปริญญา (ตัวย่อ)	สาขาวิชา
ระดับปริญญาตรี		
1 หลักสูตรศิลปศาสตรบัณฑิต	ศศ.บ.	ภาษาอังกฤษ
2 หลักสูตรศิลปศาสตรบัณฑิต	ศศ.บ.	ภาษาอังกฤษธุรกิจ
3 หลักสูตรศิลปศาสตรบัณฑิต	ศศ.บ.	ภาษาจีนและภาษาอังกฤษ เพื่อการสื่อสาร
4 หลักสูตรศิลปศาสตรบัณฑิต	ศศ.บ.	ภาษาไทย
5 หลักสูตรศิลปศาสตรบัณฑิต	ศศ.บ.	การพัฒนาชุมชน
6 หลักสูตรศิลปกรรมศาสตรบัณฑิต	ศป.บ.	ทัศนศิลป์
7 หลักสูตรศิลปกรรมศาสตรบัณฑิต	ศป.บ.	ดิจิทัลอาร์ต
8 หลักสูตรศิลปกรรมศาสตรบัณฑิต	ศป.บ.	ดุริยางคศิลป์
9 หลักสูตรนิติศาสตรบัณฑิต	น.บ.	นิติศาสตร์
10 หลักสูตรรัฐประศาสนศาสตรบัณฑิต	ร.บ.	รัฐประศาสนศาสตร์

ตารางที่ 12 หลักสูตรที่เปิดสอน ปีงบประมาณ พ.ศ. 2568 คณะมนุษยศาสตร์และสังคมศาสตร์ (ต่อ)

 ชื่อหลักสูตร	ชื่อปริญญา (ตัวย่อ)	สาขาวิชา
ระดับปริญญาโท		
1 หลักสูตรศิลปศาสตรมหาบัณฑิต	ศศ.ม.	ภาษาอังกฤษ
2 หลักสูตรศิลปศาสตรมหาบัณฑิต	ศศ.ม.	ภาษาไทย
3 หลักสูตรศิลปศาสตรมหาบัณฑิต	ศศ.ม.	พัฒนาสังคม
ระดับปริญญาเอก		
1 หลักสูตรปรัชญาดุษฎีบัณฑิต	ปร.ด.	พัฒนาสังคม (งดรับนักศึกษา)

ที่มา : คณะมนุษยศาสตร์และสังคมศาสตร์ มหาวิทยาลัยราชภัฏเลย

3. คณะวิทยาการจัดการ


ตารางที่ 13 หลักสูตรที่เปิดสอน ปีงบประมาณ พ.ศ. 2568 คณะวิทยาการจัดการ

 ชื่อหลักสูตร	ชื่อปริญญา (ตัวย่อ)	 สาขาวิชา
ระดับปริญญาตรี		
1 หลักสูตรบริหารธุรกิจบัณฑิต	บร.บ.	การจัดการ
2 หลักสูตรบริหารธุรกิจบัณฑิต	บร.บ.	การจัดการโลจิสติกส์และซัพพลายเชน
3 หลักสูตรบริหารธุรกิจบัณฑิต	บร.บ.	การตลาดดิจิทัล
4 หลักสูตรบริหารธุรกิจบัณฑิต	บร.บ.	คอมพิวเตอร์ธุรกิจดิจิทัล
5 หลักสูตรบริหารธุรกิจบัณฑิต	บร.บ.	การจัดการธุรกิจการค้าสมัยใหม่
6 หลักสูตรบัญชีบัณฑิต	บช.บ.	การบัญชี
7 หลักสูตรศิลปศาสตรบัณฑิต	ศศ.บ.	การท่องเที่ยวและการโรงแรม
8 หลักสูตรเศรษฐศาสตรบัณฑิต	ศ.บ.	เศรษฐศาสตร์
9 หลักสูตรนิเทศศาสตรบัณฑิต	นศ.บ.	นิเทศศาสตร์ดิจิทัล
ระดับปริญญาโท		
1 หลักสูตรบริหารธุรกิจมหาบัณฑิต	บร.ม.	การจัดการ
2 หลักสูตรบริหารธุรกิจมหาบัณฑิต	บร.ม.	การบัญชี

ที่มา : คณะวิทยาการจัดการ มหาวิทยาลัยราชภัฏเลย

4. คณะวิทยาศาสตร์และเทคโนโลยี



ตารางที่ 14 หลักสูตรที่เปิดสอน ปีงบประมาณ พ.ศ. 2568 คณะวิทยาศาสตร์และเทคโนโลยี

 ชื่อหลักสูตร	ชื่อปริญญา (ตัวย่อ)	 สาขาวิชา
ระดับปริญญาตรี		
1 หลักสูตรวิทยาศาสตรบัณฑิต	วท.บ.	เคมีประยุกต์
2 หลักสูตรวิทยาศาสตรบัณฑิต	วท.บ.	คณิตศาสตร์
3 หลักสูตรวิทยาศาสตรบัณฑิต	วท.บ.	ฟิสิกส์
4 หลักสูตรวิทยาศาสตรบัณฑิต	วท.บ.	วิทยาศาสตร์ชีวภาพ
5 หลักสูตรวิทยาศาสตรบัณฑิต	วท.บ.	เกษตรศาสตร์
6 หลักสูตรวิทยาศาสตรบัณฑิต	วท.บ.	เทคโนโลยีสารสนเทศ
7 หลักสูตรวิทยาศาสตรบัณฑิต	วท.บ.	เทคโนโลยีอาหาร
8 หลักสูตรวิทยาศาสตรบัณฑิต	วท.บ.	วิทยาการคอมพิวเตอร์
9 หลักสูตรวิทยาศาสตรบัณฑิต	วท.บ.	วิทยาศาสตร์และเทคโนโลยีสิ่งแวดล้อม
10 หลักสูตรวิทยาศาสตรบัณฑิต	วท.บ.	วิทยาศาสตร์การกีฬาและการออกกำลังกาย
11 หลักสูตรวิทยาศาสตรบัณฑิต	วท.บ.	สัตวศาสตร์
12 หลักสูตรวิทยาศาสตรบัณฑิต	วท.บ.	อาหารและโภชนาการ
13 หลักสูตรสาธารณสุขศาสตรบัณฑิต	ส.บ.	สาธารณสุขศาสตร์

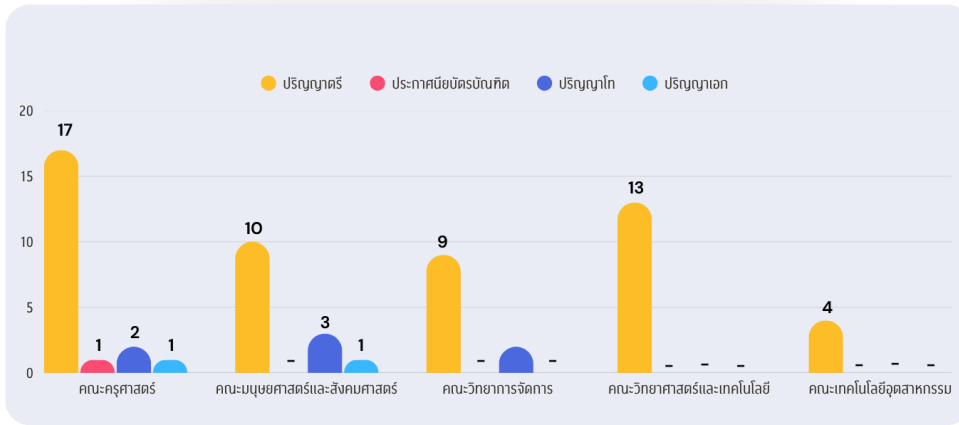
ที่มา: คณะวิทยาศาสตร์และเทคโนโลยี มหาวิทยาลัยราชภัฏเลย

5. คณะเทคโนโลยีอุตสาหกรรม

ตารางที่ 15 หลักสูตรที่เปิดสอน ปีงบประมาณ พ.ศ. 2568 คณะเทคโนโลยีอุตสาหกรรม

 ชื่อหลักสูตร	ชื่อปริญญา (ตัวย่อ)	 สาขาวิชา
ระดับปริญญาตรี		
1 หลักสูตรวิศวกรรมศาสตรบัณฑิต	วศ.บ.	วิศวกรรมโยธาและบริหารงานก่อสร้าง
2 หลักสูตรวิศวกรรมศาสตรบัณฑิต	วศ.บ.	วิศวกรรมการออกแบบและผลิต
3 หลักสูตรวิศวกรรมศาสตรบัณฑิต	วศ.บ.	วิศวกรรมไฟฟ้าและอิเล็กทรอนิกส์
4 หลักสูตรวิศวกรรมศาสตรบัณฑิต	วศ.บ.	วิศวกรรมการจัดการอุตสาหกรรม

ที่มา: คณะเทคโนโลยีอุตสาหกรรม มหาวิทยาลัยราชภัฏเลย



ปริญญาตรี
53
หลักสูตร

ประกาศนียบัตรบัณฑิต
1
หลักสูตร

ปริญญาโท
7
หลักสูตร

ปริญญาเอก
2
หลักสูตร

หลักสูตรที่เปิดสอน ประจำปีการศึกษา 2567



การจัดการเรียนการสอนของ โรงเรียนสาธิตมหาวิทยาลัยราชภัฏเลย

โรงเรียนสาธิตมหาวิทยาลัยราชภัฏเลย มีเป้าหมายสำคัญในการจัดการศึกษาเพื่อมุ่งพัฒนานักเรียนให้มีความรู้ด้านวิชาการ เน้นด้านวิทยาศาสตร์ เทคโนโลยี มีทักษะและคุณลักษณะอันพึงประสงค์ตามหลักสูตรแกนกลางการศึกษาขั้นพื้นฐาน และส่งเสริมให้นักเรียนได้พัฒนาทักษะความสามารถของตนเองอย่างเต็มศักยภาพ พร้อมกับการฝึกฝนระเบียบวินัย ปลูกฝังจิตสำนึกและมีคุณธรรมและค่านิยมอันดีงาม นักเรียนมีทักษะที่จำเป็นในการดำเนินชีวิต มีสุขภาพและบุคลิกภาพที่ดี มีสุนทรียภาพอยู่ร่วมกับผู้อื่นได้อย่างมีความสุข ต่อยอดทักษะความรู้ไปสู่ทักษะชีวิตเพื่อการศึกษาต่อและประกอบอาชีพในอนาคต โรงเรียนสาธิตมหาวิทยาลัยราชภัฏเลย มีการจัดการศึกษาในระดับก่อนประถมศึกษา และประถมศึกษาโดยแบ่งออกเป็น 4 ระดับ

1. ระดับปฐมวัย จัดการศึกษาในระดับชั้นอนุบาล - ชั้นอนุบาล 3 มุ่งเน้นเตรียมความพร้อมด้านพัฒนาการทางร่างกาย อารมณ์ สังคม สติปัญญา ปลูกพื้นฐานก่อนเข้าศึกษาภาคบังคับ จัดกิจกรรมแบบบูรณาการทักษะ กระตุ้นให้นักเรียนสนใจใฝ่เรียนรู้ มีความสุขในการเรียน มีพัฒนาการที่สมบูรณ์ตามช่วงวัย

2. ระดับประถมศึกษา จัดการศึกษาในระดับชั้นประถมศึกษาปีที่ 1 - 6 เป็นการจัดการศึกษาขั้นพื้นฐานมุ่งเน้นทักษะการอ่าน การเขียน คิดคำนวณ คิดวิเคราะห์ ส่งเสริมให้นักเรียนมีทักษะการสื่อสาร ทักษะทางสังคม สนับสนุนให้นักเรียนแสดงออกในเชิงสร้างสรรค์ มีสมรรถนะการเรียนรู้ตามเป้าหมายของหลักสูตรแกนกลางการศึกษาขั้นพื้นฐาน

3. ระดับมัธยมศึกษาตอนต้น จัดการศึกษาในระดับชั้นมัธยมศึกษาปีที่ 1-3 เน้นวิทยาศาสตร์และเทคโนโลยีและทักษะทางภาษา ส่งเสริมให้นักเรียนเกิดการเรียนรู้ด้วยตนเอง สามารถนำกระบวนการเรียนรู้มาประยุกต์ใช้ในชีวิตประจำวัน มีทักษะการแก้ปัญหา คิดทักษะการสร้างสรรค์ และทักษะการคิดวิเคราะห์

4. ระดับมัธยมศึกษาตอนปลาย จัดการศึกษาในระดับชั้นมัธยมศึกษาปีที่ 4-6 เน้นวิทยาศาสตร์และเทคโนโลยีและทักษะทางภาษา ส่งเสริมให้นักเรียนสร้างองค์ความรู้ด้วยตนเอง มีกระบวนการคิดขั้นสูง ได้รับการพัฒนาทักษะเฉพาะด้านตามความสนใจ ส่งเสริมทักษะการใช้เทคโนโลยี สามารถประยุกต์ใช้ความรู้เพื่อนำไปสู่การเลือกศึกษาต่อในอนาคต



ตารางที่ 16 จำนวนนักเรียนโรงเรียนสาธิตมหาวิทยาลัยราชภัฏเลย ปีงบประมาณ พ.ศ. 2568
จำแนกตามระดับชั้นเรียน

ระดับชั้น	จำนวน		รวม
	นักเรียนชาย	นักเรียนหญิง	
1 ระดับบริบาล			
บริบาล 1	10	7	17
2 ระดับอนุบาล			
อนุบาล 1	15	18	33
อนุบาล 2	18	18	36
อนุบาล 3	17	13	30
3 ระดับประถมศึกษา			
ประถมศึกษาปีที่ 1	7	11	18
ประถมศึกษาปีที่ 2	21	14	35
ประถมศึกษาปีที่ 3	23	25	48
ประถมศึกษาปีที่ 4	18	21	39
ประถมศึกษาปีที่ 5	18	11	29
ประถมศึกษาปีที่ 6	21	17	38
4 ระดับมัธยมศึกษา			
มัธยมศึกษาปีที่ 1	15	16	31
มัธยมศึกษาปีที่ 2	25	4	29
มัธยมศึกษาปีที่ 3	13	15	28
มัธยมศึกษาปีที่ 4	5	4	9
มัธยมศึกษาปีที่ 5	1	4	5
มัธยมศึกษาปีที่ 6	11	3	14
รวมทั้งหมด	238	201	439

ที่มา: โรงเรียนสาธิตมหาวิทยาลัยราชภัฏเลย



พื้นที่ อาคารสถานที่

ตารางที่ 17 ข้อมูลอาคารสถานที่ และสิ่งก่อสร้าง มหาวิทยาลัยราชภัฏเลย

ลำดับ	ชื่ออาคารสถานที่	พื้นที่ใช้สอย	ลักษณะของอาคาร	ปีที่ก่อสร้างแล้วเสร็จ
อาคารเรียนและอาคารปฏิบัติการ จำนวน 45 หลัง				
1	อาคารเรียนคณะมนุษยศาสตร์ (3 ชั้น)	1,920 ตร.ม.	อาคาร ค.ส.ล. 3 ชั้น รูปทรงกล่อง	14 ก.ค. 2519
2	อาคารเรียนเกษตรศาสตร์	1,920 ตร.ม.	อาคาร ค.ส.ล. 1 ชั้น รูปทรงกล่อง	14 ก.ค. 2519
3	คณะเทคโนโลยีอุตสาหกรรม (หลังเก่า) (2 ชั้น)	2,160 ตร.ม.	อาคาร ค.ส.ล. 2 ชั้น	14 ก.ค. 2519
4	อาคารโรงยิมเนเซียม	1,000 ตร.ม.	อาคาร ค.ส.ล.	10 ก.ย. 2519
5	อาคารเรียนคณะครุศาสตร์ (3 ชั้น)	2,160 ตร.ม.	อาคาร ค.ส.ล. 3 ชั้น รูปทรงกล่อง	5 เม.ย. 2520
6	อาคารบัณฑิตศึกษา	1,728 ตร.ม.	อาคาร ค.ส.ล. 2 ชั้น	2 พ.ค. 2521
7	อาคารคณะวิทยาการจัดการ (สำนักงานอธิการบดีเก่า)	1,026 ตร.ม.	อาคาร ค.ส.ล. 2 ชั้น	2 ต.ค. 2521
8	อาคารคหกรรม (2 ชั้น)	1,005 ตร.ม.	อาคาร ค.ส.ล. 2 ชั้น	22 ส.ค. 2522
9	อาคารเรียนคณะวิทยาศาสตร์ (3 ชั้น)	2,160 ตร.ม.	อาคาร ค.ส.ล. 3 ชั้น รูปทรงกล่อง	11 ก.ย. 2522
10	อาคารตีวิทยาศาสตร์ (ตึกแฉก 2 ชั้น)	1,320.50 ตร.ม.	อาคาร ค.ส.ล. 2 ชั้น รูปทรงกล่อง	11 ก.ย. 2522
11	อาคารเอนกประสงค์ (ภูคำ)	477.50 ตร.ม.	อาคาร ค.ส.ล.	26 มี.ค. 2533
12	อาคารศูนย์วัฒนธรรม	720 ตร.ม.	อาคาร ค.ส.ล.	17 ม.ค. 2538
13	อาคารปฏิบัติงานของภาคเกษตรศาสตร์	1,634 ตร.ม.	อาคาร ค.ส.ล. 1 ชั้น	26 เม.ย. 2541
14	อาคารวิชาการศึกษา (5 ชั้น)	24,600 ตร.ม.	อาคาร ค.ส.ล. 5 ชั้น รูปทรงกล่อง	2 พ.ค. 2541
15	อาคารศูนย์วิทยาศาสตร์ (4 ชั้น)	1,634 ตร.ม.	อาคาร ค.ส.ล. 4 ชั้น รูปทรงกล่อง	2 เม.ย. 2543
16	อาคารเรียนรวม 8 ชั้น	19,250 ตร.ม.	อาคาร ค.ส.ล. 8 ชั้น	7 พ.ย. 2544
17	อาคารเทคโนโลยีการอาหาร และเทคโนโลยีอุตสาหกรรม (2 ชั้น)	1,000 ตร.ม.	อาคาร ค.ส.ล. 2 ชั้น	6 ม.ค. 2545

ตารางที่ 17 ข้อมูลอาคารสถานที่ และสิ่งก่อสร้าง มหาวิทยาลัยราชภัฏเลย (ต่อ)

ลำดับ	ชื่ออาคารสถานที่	พื้นที่ใช้สอย	ลักษณะของอาคาร	ปีที่ก่อสร้างแล้วเสร็จ
อาคารเรียนและอาคารปฏิบัติการ จำนวน 45 หลัง (ต่อ)				
18	อาคารปฏิบัติงานของภาคเกษตรศาสตร์	1,380 ตร.ม.	อาคาร ค.ส.ล. 1 ชั้น	26 เม.ย. 2545
19	อาคารศูนย์ภาษาและคอมพิวเตอร์	20,635 ตร.ม.	อาคาร ค.ส.ล.	29 พ.ค. 2545
20	อาคารปฏิบัติการคณะเทคโนโลยีอุตสาหกรรม (5 ชั้น)	6,253.25 ตร.ม.	อาคาร ค.ส.ล. 5 ชั้น	4 พ.ย. 2545
21	อาคารเรียนชั่วคราว ศูนย์การศึกษา มหาวิทยาลัยราชภัฏเลย จังหวัดขอนแก่น	1,920 ตร.ม.	อาคาร ค.ส.ล.	23 ธ.ค. 2545
22	อาคารสำนักงาน ศูนย์การศึกษา มหาวิทยาลัยราชภัฏเลย จังหวัดขอนแก่น (อาคาร 1)	400 ตร.ม.	อาคาร ค.ส.ล.	พ.ศ. 2545
23	อาคารสำนักงาน ศูนย์การศึกษา มหาวิทยาลัยราชภัฏเลย จังหวัดขอนแก่น (อาคาร 2)	400 ตร.ม.	อาคาร ค.ส.ล.	พ.ศ. 2545
24	โรงเรือนสุกร	16,320 ตร.ม.	อาคาร ค.ส.ล.	21 เม.ย. 2546
25	อาคารปฏิบัติการเฉลิมพระเกียรติ 80 พรรษา (9 ชั้น)	45,489.60 ตร.ม.	อาคาร ค.ส.ล. 9 ชั้น	1 พ.ค. 2553
26	อาคารสหวิทยาการสารสนเทศ (7 ชั้น)	11,424 ตร.ม.	อาคาร ค.ส.ล. 7 ชั้น	28 ก.ค. 2553
27	อาคารศูนย์ข้อมูลสารสนเทศ (2 ชั้น)	1,242 ตร.ม.	อาคาร ค.ส.ล. 2 ชั้น	24 ม.ค. 2554
28	อาคารเรียนศูนย์การศึกษา มหาวิทยาลัยราชภัฏเลย จังหวัดขอนแก่น (CLO1)	3,480 ตร.ม.	อาคาร ค.ส.ล.	25 พ.ค. 2554
29	อาคารเรียนรวมเอนกประสงค์ (อาคาร 23)	16,320 ตร.ม.	อาคาร ค.ส.ล.	19 มิ.ย. 2555
30	อาคารเรียนศูนย์การศึกษา มหาวิทยาลัยราชภัฏเลย จังหวัดขอนแก่น (CLO2)	4,590 ตร.ม.	อาคาร ค.ส.ล.	13 มิ.ย. 2558

ตารางที่ 17 ข้อมูลอาคารสถานที่ และสิ่งก่อสร้าง มหาวิทยาลัยราชภัฏเลย (ต่อ)

ลำดับ	ชื่ออาคารสถานที่	พื้นที่ใช้สอย	ลักษณะของอาคาร	ปีที่ก่อสร้างแล้วเสร็จ
อาคารเรียนและอาคารปฏิบัติการ จำนวน 45 หลัง (ต่อ)				
31	อาคารสำนักวิทยบริการและเทคโนโลยีสารสนเทศ	8,900 ตร.ม.	อาคาร ค.ส.ล.	19 ส.ค. 2558
32	อาคารเก็บวัสดุ 8x12 เมตร (หลังบ้านพักเจ้าหน้าที่)	1,000 ตร.ม.	อาคาร ค.ส.ล.	19 ธ.ค. 2558
33	อาคารเก็บวัสดุ ศูนย์การศึกษา มหาวิทยาลัยราชภัฏเลย จังหวัดขอนแก่น	36 ตร.ม.	อาคาร ค.ส.ล.	24 พ.ค. 2559
34	อาคารเรียนวิทยาศาสตร์ และห้องปฏิบัติการ (หลังใหม่)	19,250 ตร.ม.	อาคาร ค.ส.ล.	20 ม.ค. 2560
35	อาคารปฏิบัติการโรงเรือนเลี้ยงสัตว์	19,250 ตร.ม.	อาคาร ค.ส.ล.	10 เม.ย. 2560
36	อาคารโรงเรียนสาธิต (สวนไฟ)	20,635 ตร.ม.	อาคาร ค.ส.ล.	30 ส.ค. 2560
37	อาคารปฏิบัติการโรงเรือนเลี้ยงสัตว์ ปีกเพื่ออนุรักษ์สัตว์ปีก	372 ตร.ม.	อาคาร ค.ส.ล.	6 ก.พ. 2562
38	อาคารปฏิบัติธรรมพุทธยาน	135 ตร.ม.	อาคาร ค.ส.ล.	พ.ค. 2562
39	อาคารศูนย์วิจัยและฝึกอบรมทางการเกษตร	900 ตร.ม.	อาคาร ค.ส.ล.	9 ต.ค. 2563
40	อาคารปฏิบัติการทางการเกษตร	1,385 ตร.ม.	อาคาร ค.ส.ล.	24 ก.พ. 2564
41	อาคารศิลปะ ดนตรี นาฏศิลป์ หลังคาคลุมลานกิจกรรม	4,590 ตร.ม.	อาคารเรียน 2 ชั้น (กลุ่มอาคารเรียน 2 หลัง โครงเหล็กมุงด้วยแผ่นหลังคาฯ)	20 ก.ย. 2566
42	อาคารศูนย์การเรียนรู้เพื่อพัฒนาท้องถิ่น	406 ตร.ม.	อาคารชั้นเดียว	5 ก.ค. 2566
43	ศูนย์พัฒนานาวิชาชีพและการศึกษาตลอดชีวิตสำหรับผู้สูงอายุ (ภูคำเพลส 2) อาคาร A		อาคาร ค.ส.ล. 2 ชั้น	4 ก.ย. 2567

ตารางที่ 17 ข้อมูลอาคารสถานที่ และสิ่งก่อสร้าง มหาวิทยาลัยราชภัฏเลย (ต่อ)

ลำดับ	ชื่ออาคารสถานที่	พื้นที่ใช้สอย	ลักษณะของอาคาร	ปีที่ก่อสร้างแล้วเสร็จ
อาคารเรียนและอาคารปฏิบัติการ จำนวน 45 หลัง (ต่อ)				
44	ศูนย์พัฒนาวิชาชีพและการศึกษาตลอดชีวิตสำหรับผู้สูงอายุ (ภูค้ำพลส 2) อาคาร B		อาคาร ค.ส.ล. 2 ชั้น	4 ก.ย. 2567
45	อาคารสำนักงานคณะมนุษยศาสตร์และสังคมศาสตร์	3,744 ตร.ม.	อาคาร ค.ส.ล. 4 ชั้น รูปทรงกล่อง	17 ธ.ค. 2567
อาคารหอประชุมและโรงอาหาร จำนวน 3 หลัง				
1	อาคารหอประชุมชุมทองวิลโล	3,173 ตร.ม.	อาคาร ค.ส.ล.	14 ก.ค. 2518
2	โรงอาหารชั่วคราว ศูนย์การศึกษา มหาวิทยาลัยราชภัฏเลย จังหวัดขอนแก่น	396 ตร.ม.	อาคาร ค.ส.ล.	18 พ.ค. 2548
3	โรงอาหารใหม่ (ด้านหลังอาคารภูค้ำ)	560 ตร.ม.	อาคาร ค.ส.ล.	26 ม.ค. 2558
อาคารหอพักและบ้านพัก จำนวน 72 หลัง				
1	บ้านพักอธิการบดี 2 ชั้น	189 ตร.ม.	ครึ่งปูน/ไม้	13 ก.ค. 2519
2	อาคารหอพักนักศึกษา 1 หลัง (หอพักภูเรือ)	1,369.60 ตร.ม.	อาคาร ค.ส.ล. 4 ชั้น รูปทรงกล่อง	14 ก.ค. 2519
3	อาคารหอพักนักศึกษา 1 หลัง (หอพักภูหอ)	1,369.60 ตร.ม.	อาคาร ค.ส.ล. 4 ชั้น รูปทรงกล่อง	14 ก.ค. 2519
4	อาคารหอพักนักศึกษา 1 หลัง (หอพักภูหลวง)	1,369.60 ตร.ม.	อาคาร ค.ส.ล. 4 ชั้น รูปทรงกล่อง	14 ก.ค. 2519
5	อาคารหอพักนักศึกษา 1 หลัง (หอพักภูกระดึง)	1,369.60 ตร.ม.	อาคาร ค.ส.ล. 4 ชั้น รูปทรงกล่อง	14 ก.ค. 2519
6	อาคารหอพักนักศึกษา 1 หลัง (หอพักอินทนิล)	1,369.60 ตร.ม.	อาคาร ค.ส.ล. 4 ชั้น รูปทรงกล่อง	14 ก.ค. 2519
7	อาคารหอพักนักศึกษา 1 หลัง (หอพักหางนกยูง)	1,369.60 ตร.ม.	อาคาร ค.ส.ล. 4 ชั้น รูปทรงกล่อง	14 ก.ค. 2519
8	อาคารหอพักนักศึกษา 1 หลัง (หอพักกัลปพฤกษ์)	1,369.60 ตร.ม.	อาคาร ค.ส.ล. 4 ชั้น รูปทรงกล่อง	14 ก.ค. 2519

ตารางที่ 17 ข้อมูลอาคารสถานที่ และสิ่งก่อสร้าง มหาวิทยาลัยราชภัฏเลย (ต่อ)

ลำดับ	ชื่ออาคารสถานที่	พื้นที่ใช้สอย	ลักษณะของอาคาร	ปีที่ก่อสร้างแล้วเสร็จ
อาคารหอพักและบ้านพัก จำนวน 72 หลัง (ต่อ)				
9	อาคารหอพักนักศึกษา 1 หลัง (หอพักดอกคูณ)	1,369.60 ตร.ม.	อาคาร ค.ส.ล. 4 ชั้น รูปทรงกล่อง	14 ก.ค.2519
10	บ้านพักภารโรง 1 ชั้น (6 หลัง)	82.50 ตร.ม.	ไม้	14 ก.ย. 2519
11	บ้านพักภารโรง 1 ชั้น (3 หลัง)	82.50 ตร.ม.	ไม้	5 เม.ย. 2520
12	บ้านพักอาจารย์ 2 ชั้น (10 หลัง)	121 ตร.ม.	ครึ่งปูน/ไม้	5 ก.ค. 2520
13	บ้านพักอาจารย์ 2 ชั้น (13 หลัง)	121 ตร.ม.	ครึ่งปูน/ไม้	7 ก.ค. 2520
14	บ้านพักอาจารย์ 2 ชั้น (26 หลัง)	121 ตร.ม.	ครึ่งปูน/ไม้	14 ก.ย. 2522
15	บ้านพักอาจารย์ 2 ชั้น (1 หลัง) (บ้านพักรับรอง)	121 ตร.ม.	ครึ่งปูน/ไม้	14 ก.ย. 2522
16	บ้านพักอาจารย์ 2 ชั้น (1 หลัง) (บ้านพักรับรอง)	121 ตร.ม.	ครึ่งปูน/ครึ่งไม้ 2 ชั้น	14 ก.ย. 2527
17	อาคารพักอาจารย์และนักศึกษา	10,172.70 ตร.ม.	อาคาร ค.ส.ล 9 ชั้น	15 ต.ค. 2553
18	อาคารที่พักนักศึกษาหญิงจันทน์ผา	11,055 ตร.ม.	อาคาร ค.ส.ล. 5 ชั้น	12 ธ.ค. 2560
19	อาคารที่พักบุคลากร	9,216 ตร.ม.	อาคาร ค.ส.ล. 5 ชั้น	12 ธ.ค. 2560
อาคารกีฬาและโรงยิม จำนวน 5 หลัง				
1	สนามเทนนิส	2,520 ตร.ม.	สนามเทพื้นคอนกรีต	30 ต.ค. 2538
2	อาคารศูนย์กีฬาฬามหาวิทยาลัย ราชภัฏเลย	15,096 ตร.ม.	อาคาร ค.ส.ล 2 ชั้น	13 ก.ค. 2558
3	อาคารอทัจันท์	3,420 ตร.ม.	อาคาร ค.ส.ล 2 ชั้น โครงเหล็กมุงหลังคา	13 ก.ค. 2558
4	อาคารกีฬาทางน้ำ	3,191.52 ตร.ม.	อาคาร ค.ส.ล 1 ชั้น โครงเหล็กมุงหลังคา	13 ก.ค. 2558
5	อาคารสระว่ายน้ำ โรงเรียนสาริต มหาวิทยาลัยราชภัฏเลย	450 ตร.ม.	อาคาร ค.ส.ล	29 ส.ค. 2568

ที่มา : งานพัสดุ กองกลาง สำนักงานอธิการบดี



ระบบสาธารณูปโภค

1. ถนนมหาวิทยาลัย ความยาวทั้งสิ้น 5.70 กิโลเมตร
2. ระบบประปา มหาวิทยาลัยกำลังการผลิต 62.50 ลูกบาศก์เมตร/ชั่วโมง
3. อ่างเก็บน้ำเพื่อการผลิตน้ำประปา ความจุทั้งสิ้น 44,471 ลูกบาศก์เมตร
4. ระบบโทรศัพท์ จำนวน 300 หมายเลขภายใน รองรับคู่สายได้ 300 หมายเลขภายใน มีคู่สายภายนอก 16 สายนอก
5. ระบบบำบัดน้ำเสีย ความสามารถในการบำบัดน้ำเสียวันละ 1,025 ลูกบาศก์เมตร



**ยานพาหนะ****ตารางที่ 18** ข้อมูลยานพาหนะ มหาวิทยาลัยราชภัฏเลย

ลำดับ	ประเภทยานพาหนะ	ยี่ห้อ	รุ่น	วันที่จดทะเบียน	หมายเลขทะเบียน
ยานพาหนะ จำนวน 31 คัน					
1	รถโดยสารส่วนบุคคล	HINO	-	20 มี.ค. 2523	40 – 0046 เลข
2	รถโดยสารส่วนบุคคล	ISUZU	-	10 ส.ค. 2535	40 – 0047 เลข
3	รถยนต์นั่งส่วนบุคคล ไม่เกิน 7 คน	Toyota	Corona	31 พ.ค. 2536	ก 1252 เลข
4	รถยนต์นั่งส่วนบุคคล ไม่เกิน 7 คน	Toyota	Corolla	11 มิ.ย. 2536	ก 1263 เลข
5	รถแทรกเตอร์ คูโบต้า	KUBOTA	BD33758	12 ธ.ค. 2538	ต 1767 เลข
6	รถยนต์นั่งส่วนบุคคล เกิน 7 คน	Toyota	Commuter	28 มิ.ย. 2539	นข 1446 เลข
7	รถยนต์บรรทุกส่วนบุคคล	Toyota	HILUX	20 ส.ค. 2539	บ 9891 เลข
8	รถยนต์นั่งส่วนบุคคล เกิน 7 คน	Toyota	Hiace diesel	6 มิ.ย. 2540	นข 25 เลข
9	รถยนต์นั่งส่วนบุคคล ไม่เกิน 7 คน	Honda	Civic	17 ก.ย. 2542	กข 1335 เลข
10	รถโดยสารส่วนบุคคล	BENZ	-	26 ธ.ค. 2543	40 – 0051 เลข
11	รถโดยสารส่วนบุคคล	HINO	Dominator 500	14 ต.ค. 2545	40 – 0054 เลข
12	รถยนต์นั่งส่วนบุคคล เกิน 7 คน	Toyota	Lh184r-zrmns	13 พ.ค. 2547	นข 587 เลข
13	รถใช้ในงานเกษตรกรรม	YANMAR	รถใช้ในงาน เกษตรกรรม	6 ก.ย. 2547	ขข 5 เลข
14	รถใช้ในงานเกษตรกรรม	YANMAR	รถใช้ในงาน เกษตรกรรม	6 ก.ย. 2547	ขข 4 เลข
15	รถยนต์นั่งส่วนบุคคล ไม่เกิน 7 คน	Toyota	CAMRY 2.4	21 เม.ย. 2548	กข 6283 เลข
16	รถยนต์นั่งส่วนบุคคล เกิน 7 คน	Toyota	KDHSSSR- LEMDY B1	15 ม.ค. 2550	นข 999 เลข

ตารางที่ 18 ข้อมูลยานพาหนะ มหาวิทยาลัยราชภัฏเลย (ต่อ)

ลำดับ	ประเภทยานพาหนะ	ยี่ห้อ	รุ่น	วันที่จดทะเบียน	หมายเลขทะเบียน
ยานพาหนะ จำนวน 31 คัน (ต่อ)					
17	รถยนต์นั่งส่วนบุคคล ไม่เกิน 7 คน	Toyota	Hilux vigo d	6 ก.ค. 2550	กข 8844 เลย
18	รถยนต์นั่งส่วนบุคคล เกิน 7 คน	Toyota	KDH223R- LEMDYT B1	20 ส.ค. 2552	นข 1580 เลย
19	รถยนต์นั่งส่วนบุคคล เกิน 7 คน	Toyota	KDH223R- LEMDYT B1	20 ส.ค. 2552	นข 1581 เลย
20	รถแทรกเตอร์ คูโบต้า	KUBOTA	L3608DT	10 พ.ย. 2552	ตค 1617 เลย
21	รถยนต์นั่งส่วนบุคคล ไม่เกิน 7 คน	Toyota	ACV40R- JEAECT	17 ก.พ. 2554	กค 5758 เลย
22	รถยนต์นั่งส่วนบุคคล เกิน 7 คน	Toyota	KDHss22p200 107079	22 ต.ค. 2555	นข 2142 เลย
23	รถยนต์นั่งส่วนบุคคล เกิน 7 คน	Toyota	KDH223R- LEMDYT B2	17 ส.ค. 2558	นข 2613 เลย
24	รถยนต์นั่งส่วนบุคคล ไม่เกิน 7 คน	NISSAN	BDVATGZL33 MHA	17 พ.ย. 2558	กจ 6498 เลย
25	รถยนต์นั่งส่วนบุคคล เกิน 7 คน	NISSAN	Uvl4rdre26kw dmer-e	19 ต.ค. 2560	นข 2942 เลย
26	รถยนต์นั่งส่วนบุคคล เกิน 7 คน	HYUNDAI	รุ่น H-1	19 พ.ย. 2562	นข 3223 เลย
27	รถโดยสารส่วนบุคคล	HINO	Dominator 500	13 มิ.ย. 2563	40 - 0184 เลย
28	รถโดยสารส่วนบุคคล จำนวน 42 ที่นั่ง	HINO	FC9JL1A- BBAHF	13 ส.ค. 2563	40-0177 เลย
29	รถใช้ในงานเกษตรกรรม	KUBOTA	รถใช้ในงาน เกษตรกรรม	6 ต.ค. 2564	ไม่มีหมายเลข ทะเบียน
30	รถยนต์โดยสาร 11 ที่นั่ง (ดีเซล)	TOYOTA	COMMUTER 2.8L	28 มิ.ย. 2568	นข 4178
31	รถยนต์โดยสาร 11 ที่นั่ง (ดีเซล)	TOYOTA	COMMUTER 2.8L	28 มิ.ย. 2568	นข 4179



ความร่วมมือกับหน่วยงานต่างประเทศ

มหาวิทยาลัยราชภัฏเลย ได้ส่งเสริมและสนับสนุนการจัดโครงการ / กิจกรรมนักศึกษาเพื่อพัฒนานักศึกษาให้มีคุณลักษณะที่พึงประสงค์ อาทิ โครงการศึกษาอบรม โครงการฝึกประสบการณ์ต่างประเทศ โครงการพัฒนานักศึกษาสู่สากล ประจำปีงบประมาณ พ.ศ. 2568 ณ 1) Sentral College Penang สหพันธรัฐมาเลเซีย 2) Global Language Cebu สาธารณรัฐฟิลิปปินส์ 3) Fooyin University สาธารณรัฐจีน (ไต้หวัน) นอกจากนี้ยังมีโครงการและกิจกรรมอื่นๆ ที่มุ่งพัฒนาศักยภาพที่หลากหลายของนักศึกษามหาวิทยาลัยราชภัฏเลย เพื่อให้นักศึกษาได้รับความรู้และประสบการณ์ทางด้านภาษา ด้านเทคโนโลยี และด้านทักษะทางวิชาการ

ตารางที่ 19 ความร่วมมือทางวิชาการ (MOU) กับสถาบันการศึกษา/สถานประกอบการในต่างประเทศ

ลำดับ	สถาบัน	ประเทศ	ระยะเวลาการทำความร่วมมือ
1	Yulin Normal University	สาธารณรัฐประชาชนจีน	28 พ.ย. 2565 - 26 พ.ย. 2570
2	Guangxi minzu University	สาธารณรัฐประชาชนจีน	22 พ.ย. 2565 - 20 พ.ย. 2570
3	Fooyin University	สาธารณรัฐจีน (ไต้หวัน)	29 พ.ค. 2567 - 28 พ.ค. 2572
4	National Pingtung University	สาธารณรัฐจีน (ไต้หวัน)	22 ก.พ. 2565 - 22 ก.พ. 2570
5	Sentral College Penang	สหพันธรัฐมาเลเซีย	15 พ.ค. 2567 - ไม่มีสิ้นสุด
6	Hanoi University	สาธารณรัฐสังคมนิยมเวียดนาม	20 พ.ค. 2567 - 19 พ.ค. 2572
7	Global Language Cebu	สาธารณรัฐฟิลิปปินส์	1 มิ.ย. 2566 - ไม่มีสิ้นสุด
8	Hyogo University	ญี่ปุ่น	30 มิ.ย. 2565 - 28 มิ.ย. 2568
9	Kyungpook National University	สาธารณรัฐเกาหลี	ทั้ง 2 มหาวิทยาลัยมีความเจตจำนงต่อกัน (ยังไม่มี MOU)

จำนวนนักศึกษาที่ได้รับทุนโครงการพัฒนานักศึกษาสู่สากล ประจำปีงบประมาณ พ.ศ. 2568



สหพันธรัฐมาเลเซีย
18 ทุน



สาธารณรัฐฟิลิปปินส์
36 ทุน



สาธารณรัฐจีน (ไต้หวัน)
18 ทุน



จำนวนนักศึกษา
ที่ได้รับทุนโครงการ
พัฒนานักศึกษาสู่สากล



ภาคผนวก

แบบจำลองแผนที่อาคารและสถานที่มหาวิทยาลัยราชภัฏเลย

LOEI RAJABHAT UNIVERSITY MAP



1. ป้ายมหาวิทยาลัยราชภัฏเลย
2. ลานจัดกิจกรรมและลานวัฒนธรรม
3. อาคารศูนย์วัฒนธรรม
4. ศูนย์พัฒนาวิชาชีพและการศึกษาตลอดชีวิตสำหรับผู้สูงอายุ
5. องค์พระใหญ่
6. อาคารอุตสาหกรรม คณะเทคโนโลยีอุตสาหกรรม
7. อาคารวิชาการศึกษา
8. หอประชุมชุมชนทองวิไล
9. อาคารคณะเทคโนโลยีอุตสาหกรรม (เก่า)
10. อาคารคหกรรม
11. อาคารศูนย์กีฬาในร่ม
12. สนามกีฬาพร้อมใจ
13. หอพักชาย
14. หอพักหญิง
15. หอพักหญิงจันทน์ผา
16. อาคารศูนย์ข้อมูลสารสนเทศ
17. อาคาร 50 พรรษา มหาวชิราลงกรณ (ศูนย์คอมพิวเตอร์และศูนย์ภาษา)
18. อาคารเรียน รวม 8 ชั้น (ตึก 18)
19. อาคารปฏิบัติการ สหวิทยาการ ดลองค์พระเกียรติ 80 พรรษา (ตึก 19)
20. อาคารสหวิทยาการสารสนเทศ (ตึก 20)
21. สนามเทนนิส
22. ศูนย์วิทยบริการ (ห้องสมุด)
23. อาคารเรียนรวมอเนกประสงค์ (ตึก 23)
24. อาคารศิลปะ ดนตรี นาฏศิลป์
25. อาคารภูค่า
26. โรงอาหารใหม่
27. อาคารมนุษยศาสตร์และสังคมศาสตร์
28. อาคารเรียนวิทยาศาสตร์และห้องปฏิบัติการ (ตึก 28)
29. อาคารครุศาสตร์
30. อาคารวิทยาศาสตร์และเทคโนโลยี (ตึก 3)
31. อาคารศูนย์วิทยาศาสตร์
32. ตึกแฉก
33. ชุมเห็ด
34. อาคารบัณฑิต

คณะผู้จัดทำสารสนเทศ

ประจำปีงบประมาณ พ.ศ. 2568



ที่ปรึกษา

ดร.จักรกฤษณ์ พงษ์อินทร์วงศ์
รองอธิการบดีฝ่ายนโยบายและแผน
และกิจการพิเศษ



ที่ปรึกษา

ผู้ช่วยศาสตราจารย์ ดร.ภาณุมาศ พรหมเทศ
อธิการบดีมหาวิทยาลัยราชภัฏเลย



บรรณาธิการ

นายประดับพงศ์ บสรพลา
ปฏิบัติหน้าที่ในตำแหน่ง
ผู้อำนวยการกองนโยบายและแผน

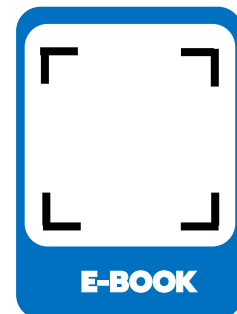
คณะทำงาน



- | | | |
|---------------------|------------------|---------------------|
| 1. นางณิชนม | วิชัย | กรรมการ |
| 2. นายตะวัน | แพนไท่อรุณา | กรรมการ |
| 3. นางสาววรินทร์ | ประเสริฐถาวรศิริ | กรรมการ |
| 4. นางสาวอนิฐา | ธัญญารักษ์ | กรรมการ |
| 5. นางสาวธัญญลักษณ์ | ชูชีพพัฒน์ | กรรมการ |
| 6. นางสาวเจนจิรา | โสธรรมมงคล | กรรมการ |
| 7. นางสาวเพ็ญภา | เอียงคำ | กรรมการ |
| 8. นางสาวเนตรชนก | หาแก้ว | กรรมการ |
| 9. นายณัฐวัฒน์ | เกษเกษ | กรรมการ |
| 10. นางสาวศรียาภรณ์ | คล้ายพุด | กรรมการ |
| 11. นางสาวศิริรัตน์ | โสธรรมมงคล | กรรมการและเลขานุการ |

ขอขอบคุณผู้ให้ความอนุเคราะห์ข้อมูล และรูปภาพกิจกรรม :
หน่วยงานภายในมหาวิทยาลัยราชภัฏเลยทุกหน่วยงาน

ปีที่พิมพ์ : พ.ศ. 2568
จัดพิมพ์โดย : บริษัท เพ็ญพรินตัง จำกัด





มหาวิทยาลัยราชภัฏเลย

LOEI RAJABHAT UNIVERSITY



LRU



มหาวิทยาลัยราชภัฏเลย

234 ถนนเลย-เชียงคาน ตำบลเมือง อำเภอเมือง จังหวัดเลย 42000

โทรศัพท์ 0-4281-4673, 0-4283-5223-8 ต่อ 41145, 41146 โทรสาร 0-4281-4673

www.plan.lru.ac.th Email : policy.plan@lru.ac.th