



## TRAVAUX

**Cure de jouvence estivale pour les écoles publiques châlonnaises** p. 6



## COMMERCE

**Le producteur Gilles Gambier quitte le marché de Châlons** p. x

## PROJET

# Le musée du cirque se dessine à Châlons



Choisie par la mairie pour dessiner le futur musée du cirque, la réputée agence Moatti & Rivière a présenté son projet architectural. Chiffré à 32 M€, ce mastodonte d'environ 6 000 m<sup>2</sup> mêlant expositions, spectacles et espaces de travail pour les artistes devrait sortir de terre à l'horizon 2029. p. 4

## FOIRE DE CHÂLONS

**La liste des invités politiques se peaufine** p. 5

## AMÉNAGEMENTS

**Le parc du Mau sur de bons rails à Saint-Memmie**

p. 7

## FÊTE NATIONALE

**Le 14 Juillet, c'est dimanche à Châlons** p. 12

## CONCERTS

**34e festival des MIA, la suite !** p. 13

19<sup>e</sup> édition

# LA POULE DES CHAMPS



**12 & 13**  
Septembre 2025  
Sous chapiteau  
à Aubérive (51)

**KYO CARAVAN PALACE**  
**LA RUE KETANOU & LES OGRES DE BARBACK**  
**ELECTRO DELUXE SYLVAIN DUTHU**  
**LES SALES MAJESTÉS LE GROS TOUR**  
**HOUSE OF BRASS FOLLOW THE Y**  
**FULL TUKAN LES BOULES DE FEU**

Le Crédit Mutuel donne le **LA**

**28€ la soirée**  
**49€ le pass 2 jours\***

\*hors frais de location éventuels

[www.lapouledeschamps.com](http://www.lapouledeschamps.com)

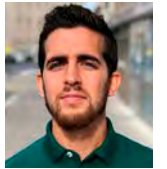


## Fête nationale : 127 feux d'artifice prévus dans la Marne

À quelques jours de la Fête nationale, 127 feux d'artifice ont été déclarés en préfecture pour le département de la Marne : huit le samedi 12 juillet, 88 le dimanche 13 et 31 le lundi 14. Annulé l'an dernier en raison des Jeux olympiques, celui de Reims aura évidemment bien lieu cette année, dimanche soir à 23 h, pour le plus grand plaisir des dizaines de milliers de personnes attendues. Toutes les grandes villes marnaises seront au rendez-vous avec des spectacles pyrotechniques prévus notamment à Châlons (13 juillet à 23 h), Épernay (14 juillet à 23 h), Vitry-le-François (13 juillet à 23 h), Tinqueux (14 juillet à 23 h), Fismes (14 juillet à 23 h), Sainte-Menehould (13 juillet à 23 h), Vertus (13 juillet à 23 h) ou encore Dormans (13 juillet à 23 h 15). Autant d'occasions d'en prendre plein les yeux.



**ÉDITO**  
de Simon Ksiazienicki,  
journaliste



### La grande traversée

Une visite d'État au Royaume-Uni est toujours un événement et celle menée par Emmanuel Macron n'a pas dérogé à la règle. Il y a d'ailleurs toujours quelque chose d'anachronique à voir le faste déployé au château de Windsor lors de pareil événement, comme si le Royaume-Uni était encore cet empire sur lequel le soleil ne se couche jamais. Et la remarque vaut aussi pour la France, lorsqu'elle reçoit les grands de ce monde avec force appareil au château de Versailles. Soit, cela fait partie des traditions et entretient l'illusion que nos pays sont encore de grandes puissances... Sur ce dernier point, les deux pays ont tout de même rappelé qu'ils occupaient encore une place importante au concert des nations, en annonçant une coordination sur le volet de la dissuasion nucléaire. C'est sans doute une bonne nouvelle pour la souveraineté européenne, même si l'évocation de l'arme atomique n'a rien de réjouissant en soi, car cela suppose que la situation est suffisamment grave pour devoir réaffirmer cette doctrine défensive. L'autre grand sujet qui a agité Français et Britanniques est l'immigration clandestine. En 2024, près de 37 000 personnes ont débarqué au Royaume-Uni après une dangereuse traversée de la Manche depuis les côtes françaises, soit 25 % de plus qu'en 2023, malgré la volonté affichée des deux gouvernements de freiner l'immigration illégale. En même temps, au moins 76 personnes sont mortes noyées en mer, un record. Difficile de croire que les nouvelles mesures évoquées parviendront à freiner l'ardeur de ces milliers de femmes, d'hommes et d'enfants qui fuient des régimes oppressifs, des conditions de vie miséreuses, les conséquences du réchauffement climatique. Car derrière le terme de « migrant », qui renvoie plus à un oiseau qu'à un être humain, il y a des histoires tragiques qu'on peine à imaginer. Faut-il être à ce point désespéré pour braver les déserts, les mers, les passeurs et les autorités, au péril de sa vie et de celle de ses proches ? Mais les dirigeants politiques ont aussi un électorat à soigner. Des Français, des Britanniques, des Européens qui sont de plus en plus nombreux à ne plus reconnaître leurs villes et leurs villages, victimes d'une mondialisation qui a profité à beaucoup, mais pas à eux. Et ces craintes doivent être entendues. Pourtant, le coupable n'est sans doute pas l'immigré, mais ceux qui ont permis à un système de faire progresser de façon spectaculaire les revenus des plus riches, tandis que la pauvreté s'accroît un peu plus dans les pays développés. Pour les 25 milliardaires qui détiennent autant que la moitié de l'humanité, il y aura toujours une place aux banquets de Windsor ou de Versailles.

## Des Racines et des ailes en repérage à Reims



Dans le cadre d'une émission spéciale consacrée au centenaire de l'Art déco, le célèbre magazine télévisé de reportages Des Racines et des ailes sera en tournage à Reims, au mois de septembre. En amont, à partir de ce vendredi 11 juillet, les journalistes et les cadres de l'émission seront en repérage dans la cité des sacres, accompagnés de Danielle Fancony, fondatrice et présidente de l'association Art déco de Reims et des villes du Grand Est. L'émission de France 2 ambitionne de faire découvrir les lieux emblématiques de Reims, mais aussi ses pépites secrètes, grâce à des images d'archives et un tournage avec la présentatrice Carole Gaessler et différents intervenants. L'émission sera diffusée à l'automne prochain.

## 5 000 spectateurs à la Nuit des 10 ans



Vendredi 4 juillet, Champillon a accueilli 5 000 participants venus fêter le 10e anniversaire de l'inscription de la Champagne au patrimoine mondial de l'Unesco. Cet événement, organisé au cœur des coteaux historiques par la Mission Coteaux, Maisons et Caves de Champagne, présidée par Séverine Couvreur, a rassemblé habitants, élus, acteurs locaux, professionnels et passionnés, autour d'une grande soirée ponctuée de concerts et de spectacles.

## La Poule des champs, déjà proche du sold out !

Pour la dixième année consécutive, le festival de la Poule des Champs s'apprête à afficher complet ! À deux mois de l'événement, 90 % des places ont déjà été vendues. Plus de 8 500 festivaliers sont ainsi attendus les 12 et 13 septembre à Aubérive pour célébrer la 19e édition de ce rendez-vous musical incontournable dans la Marne. Fidèle à son esprit convivial et à taille humaine, la Poule des Champs proposera une nouvelle fois une programmation éclectique qui fait sa renommée : Sylvain Duthu, Caravan Palace, Les Ogres de Barback & La Rue Kétanou (Tout en Commun), Electro Deluxe et Kyo en têtes d'affiche. Sur la seconde scène, place à Follow The Y, Les Sales Majestés, Full Tukan et House of Feu. Un festival petit par la taille, mais grand par l'ambiance, à ne pas manquer.



### L'Hebdo du vendredi

édité par la SARL BMDR Editions  
Journal hebdomadaire gratuit d'information locale. Siège social : 195, rue du Barbâtre à Reims  
**Tél. 03 26 36 50 13**  
Rédaction : redaction@lhebdoduvendredi.com Publicité : publicite@lhebdoduvendredi.com  
Directeur de la publication : Frédéric Bequet - fb@lhebdoduvendredi.com  
Edition Épernay : Julien Debant, chef des éditions - julien.debant@lhebdoduvendredi.com  
Edition Châlons : Sonia Legendre - sonia.legendre@lhebdoduvendredi.com  
Edition Reims : Simon Ksiazienicki - simon.ksia@lhebdoduvendredi.com  
Service commercial :  
Aurélien Lejeune - aurelien.lejeune@lhebdoduvendredi.com  
Jérémy Brochet - jeremy.brochet@lhebdoduvendredi.com  
Infographiste : Anne Rogé - Community Management : Dixie Foucher  
Administration : Martine Bizzarri - martine.bizzarri@lhebdoduvendredi.com  
Responsable diffusion : Alexandre Percheron - distribution@lhebdoduvendredi.com  
Parution le vendredi matin - Imprimé par l'imprimerie de l'Union  
C.P.P.A.P 1225 Q 94414



Provenance du papier : Suède.  
Les papiers utilisés sont certifiés PEFC/FSC.  
Taux de fibres recyclées : supérieur à 70%.





# CONCERT PIQUE-NIQUE

FLANERIES  
MUSICALES  
DE REIMS

Samedi  
19 juillet  
2025

Parc de Champagne  
Ouverture des portes à 17h30

## ANNÉES 20, ANNÉES FOLLES

WSKOV  
Frank Adams, *direction*  
Dennis Broeders, *chef de chœur*

Orchestre d'harmonie  
de la Musique de l'Air et de l'Espace  
Colonel Claude Kesmaecker, *direction*

Orchestre national  
d'Île-de-France  
Benjamin Levy, *direction*

Feu d'artifice

[flaneriesreims.com](http://flaneriesreims.com)



Champagne Célébration - Reims - LICENCE 2 - PLATES V-R-2021-000023 / LICENCE 3 - PLATES V-R-2021-001284





## PROJET

# L'architecture du futur musée du cirque se dévoile

Estimé à 32 M€ et attendu en 2029, le musée du cirque porté par la mairie de Châlons franchit une nouvelle étape avec la présentation de son projet architectural. Il est confié à l'agence parisienne Moatti & Rivière.

**D**e la Tour Eiffel, dont elle a redessiné le premier étage, aux Franciscaines de Deauville, en passant par le Centre national du graphisme à Chaumont, l'agence Moatti & Rivière s'impose comme une sacrée référence dans le secteur culturel. La voici désignée, parmi plus d'une centaine de candidats, pour « concevoir un bâtiment unique au monde dédié aux arts du cirque », peut-on lire sur son compte LinkedIn. Son cofondateur, l'architecte Alain Moatti, a présenté le 4 juillet à Châlons les contours du futur musée du cirque que souhaite construire la municipalité, accompagné de son associé, l'architecte Grégoire Plasson, nommé responsable du projet, et du scénographe Maciej Fiszer.

Cet édifice iconique, conçu comme un « vaisseau dirigeable », s'étendra sur environ 6 000 m<sup>2</sup> au cœur de l'ancien quartier militaire Chanzy, enveloppé dans de grands drapés blancs inspirés du rideau de scène du ballet « Parade » signé Pablo Picasso. Le tout surmonté d'une toiture rouge flamboyante, composée de tuiles métalliques qui capteront les lumières naturelles et évolueront au gré de leurs variations. « Elles y réagiront et les refléteront en fonction de l'heure, le jour comme la nuit, de la pluie ou du soleil, des lumières de la ville, a détaillé Alain Moatti. L'enjeu est également de répondre aux normes et aux gabarits des bâtiments historiques déjà présents à Chanzy. » Sachant que l'un d'eux sera démoli, faute d'être suffisamment large pour contenir le projet. « Plus qu'un musée, nous en ferons un lieu qui parlera du cirque, du merveilleux, de la fête. Un lieu où l'on a envie de rester. »

Avec un parti-pris : y mêler les usages et faire en



La scénographie du musée invitera les publics à être à la fois visiteurs et spectateurs. © Moatti & Rivière

sorte que les publics soient à la fois visiteurs et spectateurs. « En leur permettant, grâce à un parcours, de se mouvoir et de contempler toutes les composantes du cirque, a illustré Maciej Fiszer. Les collections exposées, mais aussi les coulisses des spectacles, les loges des artistes, les entraînements de circassiens en temps réel, etc. »

La partie muséale, aménagée en hauteur de l'édifice, cohabitera donc avec un espace dédié aux résidences de création des compagnies artistiques accueillies par le Palc, pôle national cirque, et un espace de diffusion de cirque contemporain, doté d'un gradin modulable de 250 places assises et d'une capacité de 700 places debout. L'idée étant,

à terme, de proposer une programmation de spectacles consolidée sur toute l'année, pour un objectif fixé à 50 000 visiteurs par an. « Notre choix, et c'est aussi la volonté de la région et de l'État, c'est d'aller plus loin en associant à ce lieu l'ensemble de la population, avec une dimension de cirque social, dixit Benoist Apparu, le maire de Châlons, aux côtés du préfet de région Jacques Witkowski et de Jacky Desbrosse, élu au conseil

régional, eux aussi invités pour l'occasion. Il faut que les Châlonnais ressentent, perçoivent et vivent cette identité circassienne. On a l'ambition de l'excellence et on mise également sur une programmation populaire, qui s'adapte aux familles. » Reste à savoir quels tarifs seront appliqués à l'entrée.

Sonia Legendre

## Un objectif de 50 000 visiteurs par an

### Environ 11 M€ financés par la mairie

Plusieurs étapes se succéderont d'ici l'ouverture du musée du cirque, espérée en 2029 : le dépôt du permis de construire à l'été 2026, la démolition d'un des bâtiments militaires de Chanzy en 2027 puis la construction du nouvel édifice à partir de 2028. Côté finances, les négociations se poursuivent entre la municipalité et les principaux partenaires du projet, à savoir la région Grand Est et l'État. « Le coût des travaux purs revient à 20 M€ HT, a détaillé le maire, Benoist Apparu. On y intègre les études, la rémunération des différents intervenants, etc. » Soit 32 M€ TTC à l'arrivée. « On aimerait que les travaux soient cofinancés à environ 50 % par les partenaires extérieurs et 50 % par la municipalité. Ce qui équivaudrait, grosso modo, à 11 M€ pour la ville. » Hors taxes, donc.

### Un pari avant les élections municipales

Interrogé par un confrère de France 3 quant au calendrier électoral et l'éventuel abandon du projet, les prochaines municipales étant programmées en 2026, Benoist Apparu a rappelé sa vision de la démocratie : « Je ne sais pas ce qui se passera en mars, mais les décisions prises aujourd'hui par l'équipe en place ne seront pas réversibles en un claquement de doigts. Le contrat est désormais passé avec les architectes. Nos successeurs peuvent assurer la continuité du projet et du service public, ou, s'ils le souhaitent, dénoncer ce contrat juridiquement. Ça leur coûtera très cher, mais c'est possible. »

### Quelle place pour l'association de cirque « Pourquoi pas nous » ?

Sur le papier, le futur musée du cirque prévoit aussi d'intégrer les pratiques circassiennes amateurs et scolaires. Au fil de sa présentation, le maire de Châlons, Benoist Apparu, a évoqué des « réflexions à venir » concernant « le logement des artistes et des professeurs qui interviendront pour les cours scolaires ou amateurs. » Si elle a été associée aux discussions sur le projet, au même titre que le Cnac, Furies et le Palc, l'école de cirque « Pourquoi pas nous » du club de gymnastique L'Espoir s'interroge quant à l'avenir. Elle fédère environ 250 licenciés et fêtera ses 27 ans d'existence l'an prochain. Depuis sa création, elle jongle avec des locaux provisoires et non adaptés aux pratiques circassiennes, notamment des gymnases, ce qui impose à ses bénévoles d'installer puis de ranger l'intégralité des agrès, attaches et autres matériels pédagogiques à chaque début puis fin de séance, plusieurs fois par semaine.



Le bâtiment s'étendra sur 6 000 m<sup>2</sup> au cœur du quartier Chanzy. © Moatti & Rivière



## COMMERCE

# Une page se tourne pour Gilles Gambier, présent sur le marché depuis 1987

Éleveur et producteur dans les Ardennes, Gilles Gambier quitte le marché de Châlons après 38 ans de présence sous sa halle. Non sans amertume, puisque ce choix est en partie lié au projet de modernisation de la municipalité, qu'il juge hors sol.

À l'heure d'une retraite bien méritée, Gilles Gambier a fait son dernier marché de Châlons le samedi 5 juillet. Deux fois par semaine et depuis 1987, il y vendait les produits de sa ferme familiale, située à Novion-Portien dans les Ardennes, rejoint ensuite par sa fille Sophie. Viandes, charcuterie ou encore plats cuisinés maison, le tout issu de l'exploitation. Pour marquer cette page qui se tourne, ses confrères et amis avaient organisé un pot « surprise » en son honneur. Gilles Gambier a remercié sa clientèle, avec laquelle il a tissé des liens forts au fil du temps, et salué l'ensemble de ses collègues. Sans oublier « tous les commerçants du centre-ville qui font tourner le marché en venant s'approvisionner sous les halles », écrit-il dans un courrier adressé quelques jours plus tôt à ses clients et partenaires. Et si sa fille reprend le flambeau, le duo a choisi d'un commun accord



Gilles Gambier a fait son dernier marché châlonnais le samedi 5 juillet. © Margaud Déclemey - L'union

de quitter Châlons pour se concentrer sur la ferme et d'autres marchés, notamment ceux de Reims et de Matougues. En cause, le projet de modernisation lancé par la municipalité châlonnaise, que fustige Gilles Gambier dans sa missive. « J'ai connu ce marché

## Un projet « suicidaire » pour l'avenir du marché

où les voitures stationnaient sous les halles, se souvient-il. J'ai vu cette évolution positive jusqu'aux grands travaux de rénovation de la halle en 1999 / 2000. Sous l'impulsion de Monsieur Devaux (l'élu Jean-Louis Devaux, décédé en février 2023, ndlr), seul homme vision-

naire pour sa ville, la halle a subi des travaux considérables, redonnant goût aux Châlonnais de venir faire un tour au marché. »

Puis de déplorer l'absence d'entretien de l'équipement ces 25 dernières années et ses conséquences pour les producteurs qui y travaillent, à commencer par le chauffage « HS depuis plus de 10 ans. Aujourd'hui, on nous propose un projet où nous n'avons pas eu un mot à dire (...) et à l'horizon 2028, une halle amputée de plus d'un tiers de sa surface pour des commerces permanents. »

Autre grief de Gilles Gambier : le coût d'une telle opération pour les exposants. « La ville nous demande (...) d'investir sans pouvoir revendre nos affaires à l'issue de notre carrière, détaille-t-il. Pour notre part, cela représente un investissement de 50 000 € à minima dans ce futur marché après travaux, sans pouvoir donner notre avis. Nous ne voulons pas être mêlés financièrement et pratiquement à un projet (...) qui nous paraît suicidaire pour l'avenir de ce beau marché de Châlons. » Le producteur aspire désormais à profiter pleinement de la nature avec ses petits-enfants, loin du tumulte de la ville, « où la politique mange le cœur des hommes », et des idées « hors sol » de la mairie.

Sonia Legendre

## POLITIQUE

## Tondelier, Bardella, Attal... les politiques pressentis à la Foire

Si la programmation de Foire en scène est bouclée, celle des personnalités politiques qui sillonneront les allées de la 79<sup>e</sup> Foire de Châlons, du 29 août au 8 septembre, se peaufine. Du côté des socialistes, l'élu local Rudy Namur confirme la venue de Najat Vallaud-Belkacem, déjà présente en 2012 lorsqu'elle était ministre des Droits des femmes. Le premier secrétaire du PS, Olivier Faure, ainsi qu'Adeline Hazan, ancienne maire de Reims, désormais présidente d'Unicef France, figurent également sur la liste des invités. Les noms des représentants nationaux d'autres partis circulent, notamment Jordan Bardella (RN), Fabien Roussel (PCF), Marine Tondelier (EELV) et Éric Ciotti (UDR). Le commissaire général de la Foire, Bruno Forget, reste pragmatique : il est trop tôt pour annoncer officiellement les politiques pressentis. « J'ai été contacté par les conseillers d'Éric Zemmour (Reconquête !) et de Gabriel Attal (Rennaissance), mais là encore, rien n'est fait », souligne-t-il. Quant aux ministres, dont les visites sont parfois validées, voire annulées la veille pour le lendemain, « tous ont été conviés, en corrélation avec les thématiques développées sur la Foire. » En premier lieu, la ministre de l'Agriculture, Annie Genevard, d'ailleurs de passage dans la Marne ce lundi. La locale de l'étape Catherine Vautrin, ministre du Travail, de la Santé, des Solidarités et des Familles, sera au rendez-vous. La personnalité qui inaugurera la Foire n'est pas actée. « Le Premier ministre ? Le président de la République ? Je ne sais pas. Une chose est sûre, sa venue créera un véritable impact médiatique. » Comme chaque année.



La présidente de l'Assemblée nationale, Yaël Braun-Pivet, avait inauguré la 78<sup>e</sup> Foire de Châlons l'an passé. © L'Hebdo du Vendredi

**HUGUIER FRERES**  
 VIANDES DE TERROIRS

**CAISSETTES**  
*Barbecue*

Privilégiez les circuits courts avec Huguier Frères !  
**3 formules au choix**

« **COUP DE CHAUD** » 4 pers.  
à partir de **36,90 €**  
1 verrine de pâté de campagne OFFERTE

« **FAMILLE** » 8 pers.  
à partir de **62,90 €**  
1 bouteille de rosé\* + 1 fuet OFFERTS

« **ENTRE AMIS** » 15 pers.  
à partir de **129,90 €**  
1 bouteille de rosé\* + 1 fuet + 1 verrine de pâté de campagne OFFERTS

Caissettes disponibles sur commande, 48 heures à l'avance.

**Nos 3 magasins dans la Marne**

207 Av. de Champagne  
51300 Frignicourt  
Tél. 03 26 41 21 30

12, Rue Rayet Lienard  
51420 Witry-Lès-Reims  
Tél. 03 26 85 05 43

77 Av. du Président Roosevelt  
51470 Saint Memmie  
Tél. 03 26 22 34 10

huguier-freres.fr

Viandes locales, de qualité !

\*L'alcool est dangereux pour la santé, à consommer avec modération.



## TRAVAUX

# Les écoles de Châlons en chantier tout l'été

Comme chaque année, la ville de Châlons profite des grandes vacances pour rénover ses écoles publiques. Près de 900 000 € y seront consacrés, dont la moitié pour végétaliser les cours de récré.

Cet été encore, plusieurs écoles publiques de Châlons s'offriront une cure de jouvence bien méritée, moyennant un budget global de 892 000 €. Au top de ces chantiers figurent l'école primaire André-Malraux (260 000 €) et la maternelle Gérard-Moulin (120 000 €). « Les travaux menés à Malraux sont éligibles au Fonds vert au titre de la rénovation énergétique »,

précise Sabine Bourg-Broc, adjointe au maire en charge de l'éducation. Au programme : remplacement des menuiseries extérieures en bois et passage au double vitrage pour améliorer l'isolation du bâtiment. Il devrait aussi faire l'objet, en 2026, d'une remise aux normes électriques avec installation d'un éclairage LED. Gérard-Moulin verra sa couverture remplacée puis l'une de ses salles et le plafond d'un couloir à l'étage

repeints. D'autres remises en peinture s'effectueront à Branly, Lavoisier, Buisson et Mont-Saint-Michel.

Parallèlement, la ville poursuit son programme des « cours buissonnières », à savoir la végétalisation et l'équipement des cours de récréation. Depuis 2021, 14 ont été reverdiées, dont celle de l'élémentaire Jules-Ferry l'an passé, qui se dote déjà de bancs, d'agrès ludiques, de jardins pédagogiques et d'un terrain combinant football et basket. « Nous n'avons pas pu terminer l'opération pour des raisons budgétaires, détaille l'élue. Elle s'achèvera cette année. » Environ 360 m<sup>2</sup> d'espaces

## Les cours de Jules-Ferry et Pierre-Curie transformées

verts seront aménagés, en plus des quelque 920 m<sup>2</sup> existants, ainsi qu'un complément d'enrobés drainants fabriqués à base de résine de pin pour favoriser l'infiltration des eaux de pluie. L'élémentaire Pierre-Curie, quant à elle, accueillera 19 arbres supplémentaires – plantation en novembre – et 930 m<sup>2</sup> d'espaces verts nouvellement créés. Les enrobés drainants s'étendront sur plus de 1 800 m<sup>2</sup> et différents équipements égayeront la cour : des jeux d'équilibre en bois, une piste de course, des carrés de jardinage, un terrain



La mairie poursuit la végétalisation des cours de récré (en photo, celle de l'école du Mau l'an passé). © l'Hebdo du Vendredi

de foot/basket ou encore un espace de balle aux prisonniers matérialisé par un marquage au sol. En complément, la mairie renouvellera l'aire de jeux de la maternelle Malraux et intégrera plusieurs modules à la

maternelle Victor-Hugo, notamment une petite scène de théâtre et une balançoire « nid d'oiseau ». De quoi faire des heureux !

Sonia Legendre

## ANNIVERSAIRE

## La Maison du bois et de la forêt fête ses 15 ans

Si la ville de Châlons a vu plusieurs administrations la quitter suite à la perte de son statut de capitale régionale en 2016, lors de la fusion des régions, elle accueille toujours, au complexe agricole du Mont-Bernard, la Maison régionale du bois et de la forêt (MRBF). Cette structure — à ne pas confondre avec la Maison de la chasse et de la nature à Fagnières ! — fête ses 15 ans cette année. Elle a été dessinée par l'architecte local Michel Grzeszczak et son équipe, à qui l'on doit également le Capitole, le 111 ou encore... la Maison de la chasse. Arrivée du Grand Est



Signée Michel Grzeszczak, la Maison du bois et de la forêt est sortie de terre en 2010. © l'Hebdo du Vendredi

oblige, elle est devenue une antenne de la MRBF, son siège principal étant basé à Nancy. À l'occasion d'un goûter d'anniversaire organisé le 4 juillet, partenaires et institutionnels ont pu (re)découvrir les atouts de cette construction toute de bois vêtue, classée « haute valeur environnementale » et conçue sur 8 000 m<sup>2</sup> : bardage et murs en bois, combo chaudière à granulés et pompe à chaleur, fibre de bois pour l'isolation, revêtement de sol chauffant ou réfrigérant, ventilation en double-flux, etc.

Au-delà de l'aspect architectural, la MRBF a été fondée en 2010 pour structurer la filière bois régionale. Elle rassemble les agents de cinq acteurs du secteur, notamment l'interprofession Fibois du Grand Est, le Centre national de la propriété forestière et l'Association régionale des communes forestières. Avec 1,9 million d'hectares de forêts dont 42 % appartenant au privé, plus de 11 000 entreprises et 53 000 emplois, le Grand Est s'impose comme la 2<sup>e</sup> région de France en termes de poids économique de la filière bois.

S.L

## EN BREF

### Deux collectes de sang au Mess des entrepreneurs cet été

L'été, du fait des nombreux départs en vacances, est une période critique pour les réserves de sang. À Châlons, deux collectes seront organisées au Mess des entrepreneurs (42, rue Grande-Étape) avec l'aide de l'association des donneurs de sang bénévoles (ADSB) : mercredi 16 juillet puis mercredi 13 août, de 10 h 30 à 13 h et de 14 h 30 à 18 h 30. Plusieurs conditions doivent être remplies pour donner son sang : avoir entre 18 à 70 ans, peser au moins 50 kg, être muni d'une pièce d'identité et reconnu apte par le médecin lors de l'entretien préalable réalisé sur place. La prise de rendez-vous en ligne ([dondesang.efs.sante.fr/trouver-une-collecte](https://dondesang.efs.sante.fr/trouver-une-collecte)) reste conseillée pour réserver un créneau horaire spécifique, mais n'est pas obligatoire.

Plus d'informations au 0 800 109 900 (service et appel gratuits).

### La guinguette de Châlons plage est de retour

Ouverte aux seniors, mais aussi au grand public, la guinguette proposée par le CCAS fait son retour au grand Jard durant les animations de Châlons plage. Une programmation spéciale est prévue ce lundi 14 juillet de 15 h à 18 h, en compagnie de l'orchestre R'Live. Accès libre.

### L'entrée principale du centre hospitalier temporairement inaccessible

En raison de travaux sur son réseau d'électricité, le centre hospitalier Léon-Bourgeois de Châlons fermera son entrée principale (51, rue du Commandant Derrien) le mercredi 16 juillet de 18 h à 23 h. L'accès à l'établissement se fera uniquement via le chemin de Bouy durant ce créneau et sera signalé. Pas de changement pour l'entrée aux urgences (49, rue Derrien).

### La résidence seniors « Les fleurs de vigne » promeut ses animations auprès du grand public

Inaugurée en mai rue Joseph-Servas, la résidence seniors « Les fleurs de vigne », du groupe Stella Management, ouvre ses portes au grand public et organise des ateliers pour lui faire découvrir gratuitement les animations proposées aux aînés : yoga, conférences, quiz musicaux, etc. Rendez-vous chaque jeudi (matin avec option buffet ou après-midi suivi d'un goûter) jusqu'à la fin du mois d'août.

Infos et inscriptions : 06 12 25 72 59 ou [chalons-enchampagne@stella-management.com](mailto:chalons-enchampagne@stella-management.com).



## PROJET

# Le parc du Mau va promouvoir le sport pour tous à Saint-Memmie

Imaginé sur plusieurs hectares en friche à Saint-Memmie, le projet du parc du Mau poursuit son cheminement. Lancement des travaux espéré cet automne, pour un coût estimé à 1 M€.

C'est un concept original sur lequel planche depuis deux ans la mairie de Saint-Memmie, et qui matche parfaitement avec son label « ville sportive », obtenu en 2022. Le futur parc du Mau s'étendra sur plusieurs hectares en friche allant du stade Déborah-Jeannet et sa fameuse zone d'asphalte délaissée, le long de la RN44, jusqu'au chemin de Fontenay et les sentiers de balades en sous-bois vers lesquels il mène. « On a un vrai potentiel avec tous ces espaces », explique Bertrand Chauffert, conseiller municipal délégué aux sports. Ce projet s'inspire de celui conçu à Saint-Dizier par la société parisienne Orchestra Design, spécialiste de l'aménagement sportif et culturel des espaces publics. « On souhaite s'engager pour rendre le sport accessible au plus grand nombre, grâce à une approche ludique et interactive », poursuit l' élu.

L'approche en question, également appelée



L'aménagement du parc pourrait débuter en septembre. © Orchestra Design

« nudge » ou « coup de pouce » en français, consiste à encourager les usagers à pratiquer le sport, de façon subtile, sans contrainte et sans qu'ils s'en rendent vraiment compte. « En intégrant un chronomètre au bout d'une piste de course pour qu'ils aient envie de se challenger, par exemple, ou en équipant un agrès urbain d'un

chargeur de téléphone, pour l'aspect pratique. Beaucoup d'habitants vivent en immeuble et n'ont pas de jardin. On leur donne la possibilité de faire une activité à l'extérieur, tout près de chez eux. C'est aussi un enjeu de santé pu-

blique. » Tant sur le plan physique que mental. Dans le détail, le parc se dotera de plusieurs pôles

connectés entre eux, pensés en lien avec les clubs sportifs de Saint-Memmie : une grande piste cyclable, une zone de pumptrack pour les amateurs de sensations fortes en VTT ou BMX, un espace de détente, un parcours ludique rue du Bauchet, des jeux pour enfants et des terrains de badminton, de volley-ball ou de basket 3x3 boulevard Vauban, etc. Le tout accessible à tous librement. « On est en complémentarité avec le skatepark de Châlons. L'objectif, c'est que les gens de l'agglomération s'approprient ce nouveau lieu. » Parallèlement, le club BTC (Bike trial cycle) de Saint-Memmie porte la création d'un terrain de cyclo-cross labellisé par la Fédération française de cyclisme, près du stade Jeannet. « Il n'en existe qu'un seul en France pour l'instant, salue Bertrand Chauffert. Ils utiliseront les buttes naturelles pour aménager les obstacles. »

Le coût global de l'opération est estimé à 1 M€ et la mairie a d'ores et déjà réuni autour de la table ses potentiels partenaires financiers, à l'instar de l'Agence nationale du sport, l'Agence régionale de santé, le Pays de Châlons, la Caisse d'allocations familiales, le conseil départemental, la région, etc. Livraison de l'équipement attendue à l'horizon 2027.

Sonia Legendre

## Pumptrack, parcours ludique et terrains en libre accès

Nouveau !  
**Pass Groupe  
Week-End**

2 à 5 personnes

40€ la journée



Voyagez en groupe en illimité dans les trains et cars du réseau Fluo Grand Est les samedis, dimanches et jours fériés

ter.sncf.com/grand-est

**SNCF**  
VOYAGEURS

**fluo** | La Région  
Grand Est

**INVICTA**  
SHOP



**Votre installateur de  
poêles, inserts bois  
et granulés**

**Sans sous-traitance**

- projet
- installation
- ramonage
- maintenance
- dépannage pièces détachées

1 rue Joseph Monier  
51460 Courtisols  
03 26 66 59 59

invicta.champagne@gmail.com





## SPORT NAUTIQUE

# Un équipage marnais aux mondiaux de dragon boat en Allemagne

L'équipe de France de bateau dragon, un sport nautique collectif qui connaît une popularité croissante à travers le monde, dispute, à partir du 14 juillet, les championnats du monde à Brandebourg. Avec huit athlètes des clubs de Reims et de Dormans.

**C**onnaissiez-vous le dragon boat ? Le bateau dragon, en bon français, est un sport nautique d'équipe qui consiste à embarquer dix ou vingt pagayeurs, un batteur qui donne le rythme à l'avant et un barreur qui dirige à l'arrière, dans une embarcation de 12 mètres de long, surmontée d'une tête de dragon, comme son nom l'indique. Inspirée de rites chinois observés avant notre ère, cette discipline a commencé à se structurer en 1991, avec la création de la Fédération internationale de bateau dragon, avant de devenir très populaire à travers le monde : en 2023, les mondiaux de Pattaya, en Thaïlande, ont réuni 3 400 athlètes, représentant 30 nationalités !

« C'est un peu comme du canoë en équipe, chacun avec une pagaie simple, explique Thomas Argenson, entraîneur au Reims olympique canoë-kayak (Rock), pratiquant de dragon boat depuis quinze ans et membre de l'équipe de France depuis 2017. J'apprécie le côté collectif, qu'on n'a pas forcément dans le canoë-kayak, et l'aspect mixte, en genre et en âge. Dans notre



Parmi les 48 athlètes de l'équipe de France, Thomas Argenson (à droite) et ses sept partenaires marnais.

équipe, on a des jeunes de l'école de pagaie et des adultes de 60 ans. Tous sont sportifs et motivés par un même objectif ! »

Le prochain démarre le lundi 14 juillet, date du coup d'envoi des 17es championnats du monde de dragon boat, à Brandebourg, en Allemagne. Après avoir remporté cinq médailles avec deux équipages aux championnats d'Europe, en République tchèque, l'an passé, l'équipe tricolore es-

père faire mieux cet été sur le lac Beetzsee, avec ses 48 athlètes. Parmi eux, sept sont issus du Rock et une huitième du club de canoë-kayak de Dormans. « C'est la première fois que la France envoie une délégation aussi importante », se félicite Thomas Argenson. Les Bleus seront engagés dans quatre catégories : moins de 18 ans, seniors, 40 ans et plus et 50 ans et plus. Tous devraient s'aligner sur quatre compétitions : 200 m,

500 m, 1 000 m et 2 000 m. Le sportif rémois de 40 ans, barreur de la pirogue tricolore et par ailleurs professeur des écoles, a beau afficher une belle expérience (championnats d'Europe à Berlin, Moscou et Racice ; championnats du monde à Atlanta), difficile pour lui d'émettre un pronostic sur cette prochaine compétition qui s'annonce très relevée. « Ce sont les plus importants mondiaux de l'histoire, entre 4 000 et 5 000 participants sont attendus. C'est difficile de connaître nos chances de victoire, car il y aura énormément de nations représentées. » Une belle illustration de l'essor pris par ce sport réputé convivial, accessible et excellent pour la santé.

Simon Ksiazienicki

## Une cagnotte pour soutenir l'équipe

Si la Fédération française de canoë-kayak et sports de pagaie (FFCK) reconnaît et soutient le dragon boat, tout comme le club du Reims olympique canoë kayak, cela ne suffit pas à couvrir les frais des participants aux championnats du monde. « Quand on part une semaine en Allemagne, on est aidé, mais on paye chacun une partie du séjour », explique Thomas Argenson, entraîneur bénévole diplômé d'État. Le Rock a chiffré ce budget à 12 000 €. Raison pour laquelle le club a ouvert une cagnotte pour soutenir cette belle aventure. Infos : [helloasso.com/associations/reims-olympique-cano-kayak](https://helloasso.com/associations/reims-olympique-cano-kayak)

## SÉCURITÉ ROUTIÈRE

## Les poids lourds interdits de dépasser sur une partie de l'A4

L'expérimentation souhaitée par le préfet de la Marne, Henri Prévost, est entrée en vigueur le 1er juillet et durera un an. Tous les jours de 7 h à 20 h, les poids lourds de plus de 3,5 tonnes ont donc interdiction de dépasser d'autres véhicules sur une partie de l'autoroute A4. À savoir, la portion située entre Taissy et Les Grandes Loges, dans les deux sens de circulation.

Objectif de l'opération : renforcer la sécurité des usagers qui empruntent cet axe autoroutier, dont le trafic est particulièrement important, en limitant les dépassements, parfois hasardeux, entrepris par les camions. « Une manœuvre qui peut s'avérer dangereuse si elle ne respecte pas des consignes de sécurité bien précises », indique la préfecture de la Marne dans un communiqué de presse. Le secteur visé s'étend sur une vingtaine de kilomètres et connaît un taux d'accidentologie en évolution, notamment du fait de conducteurs de poids lourds ayant perdu le contrôle de leur véhicule. Il n'est pas rare d'y voir des camions ralentir la circulation, parce qu'ils peinent à se doubler, ou s'engager sur la voie de gauche en coupant la route à d'autres véhicules, faute d'avoir vérifié les angles morts.

Une campagne d'information doit être lancée avec les partenaires de la sécurité routière et la Sanef, société concessionnaire des autoroutes de l'Est et du Nord, pour sensibiliser le plus grand nombre à cette nouvelle règle via des panneaux de communication et des messages radio sur la station Autoroute Info (fréquence 107.7). Les premiers contrôles assurés par les forces de l'ordre, plutôt axés sur la pédagogie, laisseront ensuite place aux verbalisations. Rendez-vous l'été prochain pour le bilan.



Les plus de 3,5 tonnes ne peuvent désormais plus dépasser sur l'A4 entre Taissy et Les Grandes Loges. © DR

Sonia Legendre

## ÉVÉNEMENT

## Où passera le Reims Vélotour cet été ?

**E**n seulement cinq ans, le Vélotour est devenu un rendez-vous qui compte à Reims, avec 5 000 cyclistes qui, chaque année, participent à cet événement cyclo-ludique. À l'occasion de cette cinquième édition, prévue le dimanche 24 août, moins de 2 000 billets sont encore disponibles, ont annoncé les organisateurs, qui ont également dévoilé le parcours complet de ce Vélotour 2025.

Au programme, une boucle de 19 km qui passera par le chantier des écoles Neoma et Ésad au port Colbert, la direction des espaces verts de la ville de Reims au Bois d'Amour, le groupe Saint-Michel à Courlancy, la maison de champagne Lanson, le stade Auguste-De-laune, les ateliers municipaux, le Tennis club de Reims et enfin le lycée Georges-Clemenceau. Un second tracé optionnel de 5 km emmènera les cyclistes vers le domaine Vranken Pommery, la maison Ruinart, la gendarmerie du quartier Europe et enfin le collège Robert-Schuman.

Comme l'an passé, le village de départ et d'arrivée s'installera porte de Mars, tandis qu'une zone de ravitaillement sera déployée au parc de la Butte Saint-Nicaise. Préparez vos vélos et vos costumes !



Simon Ksiazienicki

✓ Vélotour, dimanche 24 août, à partir de 8 h, au départ de la porte de Mars.  
Tarifs : 12,50 à 20 € pour les adultes, 7,50 à 10 € pour les enfants.



## ÉQUIPEMENT

# À Cormontreuil, un impressionnant complexe sportif et culturel sort de terre

Le futur complexe sportif et culturel VO2 promet d'enrichir une offre déjà conséquente dans cette commune de 6 500 habitants. Au programme : padel, foot en salle, concerts, humour et animations, dès janvier 2026, pour les riverains et les autres.

C'est un grand projet qui va accroître encore un peu plus l'attractivité de Cormontreuil, commune prisée de la banlieue rémoise. Avec ses 6 500 habitants, la quatrième ville la plus peuplée du Grand Reims dispose déjà de nombreux atouts : transports en commun, accès aux autoroutes, tissu associatif et sportif dense, espaces verts, proximité avec la Vesle... Pourtant, Cormontreuil va encore changer de dimension avec son projet VO2. C'est le nom donné au futur complexe sportif et culturel de 5 800 m<sup>2</sup> sur lequel le maire, Jean Marx, et ses équipes travaillent « depuis près de huit ans ». Au cœur de la zone commerciale, un chantier pharaonique, adjacent à la salle polyvalente, a démarré en 2023. Le gros œuvre est terminé, l'aménagement intérieur et extérieur débute et la pose de la double peau métallique, qui doit donner un aspect de légèreté et de transparence à ce vaste bâtiment, aura lieu prochainement.

En janvier 2026, VO2 proposera quatre courts de padel, deux de squash et un de baby-padel sur 2 200 m<sup>2</sup>, deux terrains de foot en salle sur 1 200 m<sup>2</sup>, une salle de spectacle de 400 places assises et de 537 places en configuration concert, une zone de coworking et enfin, des espaces de vie et de convivialité, qui pourront être utilisés pour de l'événementiel, avec notamment une terrasse à l'étage et un restaurant. Sans oublier le réaménagement du parking de la salle polyvalente qui offrira, à l'avenir, 188 places.

Côté sports, les équipements seront ouverts à la clientèle le midi, en fin d'après-midi et le week-end. En dehors de ces créneaux, ils accueilleront les jeunes des écoles, des collèges et des centres de loisirs. La salle de padel, avec sa vaste charpente en bois, a dû être agrandie par rapport aux plans initiaux, afin de répondre aux normes internationales, ce qui permettra à VO2 d'accueillir des compétitions de haut niveau.



La future salle de padel et sa charpente bois. © l'Hebdo du Vendredi

Côté culture, la ville s'est associée, via un appel d'offres, à la société David Hardit Productions. Son fondateur éponyme a annoncé : « Une vingtaine de spectacles est déjà au programme, dès janvier prochain, avec par exemple Mathieu Madénian, Booder, Jeanfi Janssen et des spectacles jeunesse. On est ravi d'être chargé de programmer cette jolie salle, on va apporter tout ce qu'on sait déjà faire sur le territoire : de la variété, de la musique et de l'humour. » L'homme de spectacle possède en effet une solide expérience dans le domaine puisqu'il est le programmateur du Kabaret de Tinquex (qui déménagera à Farman en octobre) et produit également ses propres artistes. « Il y en a pour plus d'un million d'euros d'équipements scéniques, c'est du matériel professionnel de haut

## Une vingtaine de spectacles déjà programmés

niveau », livre Franck Zentner, directeur général des services de la ville qui en a profité pour présenter les loges des artistes. Enfin, la salle servira aussi à accueillir les pratiques amateurs et les représentations scolaires. Un projet d'envergure, chiffré à 12 M€, que la ville a réussi à réunir grâce à ses fonds propres, mais aussi un emprunt auprès de la Banque des territoires (3,8 M€) et diverses subventions, du département de la Marne (1,2 M€) et du Grand Est (760 000 €), notamment. « Avec ce projet, on souhaite unir le sport et la culture, sans oublier la convivialité, pour montrer une image de notre commune qui ne se réduise pas à une vaste zone commerciale », a expliqué Jean Marx. Critiqué par l'opposition pour le coût et l'intérêt d'un tel projet dans une commune déjà bien

dotée, le maire répond que « les structures déjà dédiées aux activités vont poursuivre leur destination, mais le VO2 va permettre la réalisation de nouvelles activités : plus de spectacles, de théâtre et de sports qui n'ont pas aujourd'hui de structures d'accueil. On pourra rayonner au-delà de nos limites habituelles. »

Reste également à savoir comment la concurrence accueillera cette nouvelle structure publique, dont les tarifs d'accès aux courts de padel et de squash, aux terrains de foot en salle et à la salle de spectacle seront calqués sur ceux du secteur privé. Là où les obligations de rentabilité ne sont évidemment pas les mêmes.

Simon Ksiazenicki

## Un centre commercial de plus en septembre

La zone d'activités de Cormontreuil est la première destination commerciale de la Champagne-Ardenne. Elle compte plus de 200 enseignes, 150 000 m<sup>2</sup> de surfaces commerciales et voit passer 12 millions de visiteurs chaque année. Une zone qui va prochainement s'enrichir d'un nouveau parc commercial, à l'endroit de l'ancienne concession Peugeot. Très bientôt, Open Park proposera une quinzaine de commerces et restaurants, dans une architecture originale puisqu'il intégrera, en R+1, un supermarché Lidl entièrement vitré et des terrasses. Le promoteur D2M Immo-

bilier prévoit également 3 000 m<sup>2</sup> d'espaces verts, des fontaines et des jeux pour enfants, soit un nouveau concept de centre commercial qui ne vise pas seulement à aligner les enseignes, mais aussi à proposer un lieu de vie qualitatif pour favoriser les achats. Fin juin, un arbre de type liquidambar styraciflua de sept mètres de haut a été inséré dans un socle de béton de trois mètres de diamètre, par le toit du centre commercial. Rendez-vous à la rentrée scolaire pour l'inauguration d'Open Park.

S.K



Open Park est presque prêt. Le supermarché Lidl sera la locomotive du parc. © l'Hebdo du Vendredi





## Appel à Manifestation d'Intérêt (AMI)

Pour l'exploitation des locaux de réemploi en déchèterie par un acteur ou un groupement d'acteurs issus de l'Economie Sociale et Solidaire (ESS)

Date de lancement : 23 juin 2025

Date de remise des candidatures : **25 août 2025**

Télécharger l'AMI sur le site internet d'Epernay Agglo Champagne : [www.epernay-agglo.fr](http://www.epernay-agglo.fr) (rubrique Solutions zéro déchet / Réemploi)  
Renseignements : [infodechets@epernay-agglo.fr](mailto:infodechets@epernay-agglo.fr) / 03 26 56 47 15



**OFFICE NOTARIAL DE WITRY-LÈS-REIMS**  
Service Immobilier : 03 26 97 25 94

**CLARISSE CAILTEAUX-BRICE & VALENTIN CAILTEAUX**  
2, avenue de Rethel - Witry-lès-Reims



### VILLERS DEVANT LE THOUR

25 min de REIMS - Maison individuelle comprenant : - au rdc : entrée, cuisine, séjour, salle de douches, wc et dégagement - à l'étage : grenier aménageable, palier, trois chambres. Dépendance avec garage et remise. Cave et jardin.

CLASSE ÉNERGIE : D. CLASSE CLIMAT : B.

Réf. : 51057-1041

185 000 €

+ Honoraires de négo. à la charge de l'acquéreur : 8 400 €



### NOGENT L'ABBESSE

Maison de village avec chartil, comprenant : - au rdc : entrée, cuisine, séjour, salon, dégagement, wc et salle d'eau - à l'étage : palier, trois chambres, salle de bains avec wc. Cave et jardin.

CLASSE ÉNERGIE : F. CLASSE CLIMAT : F.

Réf. : 51057-1039

239 423 €

+ Honoraires de négo. à la charge de l'acquéreur : 10 576 €



### PONTFAULX MORONVILLERS

20 min de REIMS - Maison individuelle, comprenant : - au rdc : entrée, salon - séjour avec cheminée foyer ouvert, cabinet de toilette avec wc, bureau et cuisine équipée, - à l'étage : palier, quatre chambres et salle de douches avec wc. Sous-sol total et garage extérieur en plus. Jardin.

CLASSE ÉNERGIE : D. CLASSE CLIMAT : B.

Réf. : 51057-1043

250 000 €

+ Honoraires de négo. à la charge de l'acquéreur : 11 000 €

Retrouvez nous sur [www.cailteaux-witrylesreims.notaires.fr](http://www.cailteaux-witrylesreims.notaires.fr) ou sur [@cailteauxwitrylesreims](https://www.facebook.com/cailteauxwitrylesreims)

l'hebdo du vendredi



POUR VOS  
**ANNONCES LÉGALES**  
PUBLIEZ **LOCAL**

UNE PLATE-FORME D'AJL\* DE PROXIMITÉ POUR PUBLIER DANS TOUTE LA FRANCE

L'Hebdo du Vendredi évolue et vous propose un outil novateur, efficace et intuitif pour publier vos annonces légales et judiciaires, soit en toute autonomie, soit assisté par notre équipe. La proximité, ça a du bon.

[annonces-legales.lhebdoduvendredi.com](http://annonces-legales.lhebdoduvendredi.com)



Vos annonces légales dans toute la France



Attestation de parution instantanée



Devis immédiat



Visualisation de l'annonce



Réponse à vos questions immédiatement



l'hebdo éco

Contact : [legales@lhebdoduvendredi.com](mailto:legales@lhebdoduvendredi.com) - Tél. 03 26 36 75 42



**D. PINTEAUX • P. LINGAT • F. CROISON**  
4, bis rue J. Monod  
TINGUEUX - 03 26 08 28 28



[www.immonot.com](http://www.immonot.com) - [www.immobilier.notaires.fr](http://www.immobilier.notaires.fr)

Nos annonces en temps réel : [www.pinteaux-lingat-croison.notaires.fr](http://www.pinteaux-lingat-croison.notaires.fr)



### TINGUEUX

Maison familiale de 173 m² séjour triple 4 chambres confort de plain pied : Au RDC : Entrée, WC, SDD et WC, cuisine A/E, buanderie, chambre avec dressing attenante, séjour triple avec cheminée, vaste terrasse carrelée à l'arrière de la maison. Au 1er étage : vaste palier, 3 chbres, SDB, WC ; Sous-sol complet avec garage, atelier, chaufferie. Cave à vin. Jardin entièrement clos, constructible et piscinable. Une cave dans le jardin. Appentis pour le bois. Un abri de jardin. Double entrée avec portails motorisés. Une place de stationnement extérieure. DPE : D

Réf. : 25G05

617 000 €



### REIMS SECTEUR MAISON BLANCHE

Dans une rue calme et peu passante, Maison en pierre mitoyenne d'un côté et agrandie en 2007 comprenant : Au RDC haut : Entrée, cuisine A/E ouverte sur séjour, salon donnant accès à la terrasse ; Au RDC bas : vaste pièce pouvant servir de chambre ou bureau, salle de bains avec baignoire et douche. Au 1er étage : palier desservant 2 chambres avec placards. Jardin arboré et entièrement clos. Cabanon de jardin électrifié.

DPE : D

Réf. : 25G04

210 500 €



### BÉTHENY

Maison de plain-pied avec garage et jardin sans vis-à-vis. Environnement calme, en fond d'impasse, cette maison de plain-pied construite en L, offre une surface d'environ 115m² se compose d'une entrée avec rgmts, d'une cuisine indépendante et d'un salon-séjour avec chem. La partie nuit comprend un dégagement avec placards, 3 chbres dont une avec sdb privative avec WC et lingerie, un bureau, une sdd et un wc séparé. Toutes les pièces donnent un accès direct à la terrasse et au jardin ss aucun vis-à-vis. Un dble garage avec atelier et un vide sanitaire sous toute la maison complètent ce bien. DPE : C

Réf. : 25G01

257 750 €





## OFFICE NOTARIAL DE LA PORTE DE MARS

### Antoine BOUQUEMONT et Marie-Florence ZAMPIERO BOUQUEMONT

5 boulevard Desaubau - REIMS

Immobilier : 03 26 47 83 36 - Négociation : marie-pierre.mayette.51050@notaires.fr

immobilier.notaires.fr - officedelaportedemars-reims@notaires.fr



### APPARTEMENTS

- **IDÉAL POUR UN INVESTISSEMENT A PROXIMITÉ DE L'HÔPITAL :**  
Résidence avec ascenseur, grand studio, composé d'une entrée avec placard, desservant une cuisine aménagée, une salle de douche/wc et la pièce principale. Parking extérieur sécurisé. Cave.  
L'appartement est actuellement loué.  
Classe énergie : D  
Ref. 4407 65.000 euros
- **SECTEUR RUE DU CHAMP DE MARS/ JACQUART :**  
Grand appartement de 3 pièces avec jardin et usage d'habitation ou professionnel, situé dans une petite copropriété avec peu de charges.  
Il est composé d'une entrée desservant un séjour, une salle à manger, une cuisine, une salle de bains, une toilette, une chambre. 3 grandes caves.  
Appartement très lumineux et fonctionnel.  
Possibilité d'acquies un garage.  
Classe énergie : F  
Ref. 4406 Prix : 210.000 euros
- **BASILIQUE SAINT REMI / PLACE SAINT NICAISE :**  
Dans résidence avec ascenseur, appartement de 3 pièces très lumineux, orienté au sud, composé d'une entrée avec dressing distribuant un séjour d'environ 25 m² donnant sur une terrasse, une cuisine aménagée, un dégagement desservant la partie nuit avec 2 chambres donnant sur un balcon, une salle de bains. un emplacement de parking couvert.  
Appartement vendu loué.  
Classe énergie : D  
Ref. 4422 Prix : 262.000 euros



- **CLAIRMARIS :**  
Appartement bien distribué de 5 pièces avec un garage fermé et une cave. Composé d'une entrée avec placard desservant une chambre, une cuisine, un séjour traversant avec balcon, un dégagement avec 2 chambres et une salle de bains. L'appartement est très lumineux.  
Classe énergie : E  
Ref. 4412 Prix : 183.000 euros



- **HYPER CENTRE :**  
très agréable appartement de 5 pièces situé dans une résidence sécurisée avec ascenseur. Il est composé d'une entrée desservant un vaste séjour de 51 m² donnant sur la cathédrale, une cuisine aménagée, un dégagement distribuant 3 chambres, une grande salle de bains, une salle de douche, de nombreux rangements, une buanderie.  
L'appartement est très lumineux.  
Un garage en sous-sol avec porte automatique.  
Classe énergie : C  
Ref. 4431 Prix : 550.000 euros

### TERRAINS

- **SAINT SOUPLÉ SUR PY :**  
Au cœur du village, belle parcelle constructible et viabilisée d'une superficie de 1.000 m².  
Ref. 3508 Prix : 45.000 euros
- **COULOMMES LA MONTAGNE :**  
Au cœur du village, dans un lotissement arboré, terrain à bâtir de 451 m² viabilisé.  
Ref. 42930 Prix : 118.000 euros
- **COULOMMES LA MONTAGNE :**  
Au cœur du village, dans un lotissement arboré, terrain à bâtir de 605 m² viabilisé.  
Ref. 4293K Prix : 133.000 euros
- **AU COEUR DE SAINT-MARTIN L'HEUREUX :**  
Grande parcelle d'environ 7.400 m² à viabiliser.  
Ref. 4403 Prix : 179.000 euros

### MAISONS



- **TINQUEUX :**  
Maison de 5 pièces avec jardin et garage attenant, l'ensemble est composé d'une entrée avec placard desservant un séjour et une cuisine donnant sur la terrasse. Au 1er étage : un palier distribuant une salle de bains/wc et 2 chambres. Au-dessus : un palier avec une salle de douche et 2 chambres.  
Classe énergie : D  
Ref. 4432 Prix : 236.000 euros

- **THIL :**  
au cœur du village, maison de village de 7 pièces principales avec jardin entièrement clos. Elle est composée d'une entrée desservant au rez de chaussée : 4 pièces, une cuisine, une toilette. A l'étage : un palier distribuant 3 pièces, une salle de bains/wc une pièce/bureau, cuisine. Une cave. La maison est actuellement louée.  
Classe énergie : F  
Ref. 4430 Prix 293.000 euros

- **MURIGNY :**  
Maison de 6 pièces principales avec jardin entièrement clos et grand garage attenant. Elle est composée d'une entrée avec placard desservant un séjour double traversant donnant sur le jardin, une cuisine aménagée.  
A l'étage : un palier distribuant 4 chambres, une salle de douches et une salle de bains.  
Sous-sol total divisé en 3 pièces Maison très facile à vivre.  
Classe énergie : D  
Ref. 4420 Prix : 314.000 euros

- **ORMES :**  
Au cœur du village, maison récente de 6 pièces principales sur un sous-sol total avec un jardin entièrement clos d'une superficie de 542 m².  
Elle est composée d'une entrée desservant un grand séjour traversant d'environ 43 m² ouvert sur une cuisine aménagée avec un coin repas, l'ensemble donnant sur le jardin, une chambre avec placard et salle de douche privative.  
A l'étage : un palier avec 3 chambres, une salle de bains et un dressing.  
Au sous-sol : un garage pour plusieurs voitures, un atelier, une buanderie.  
L'ensemble est très agréable, facile à vivre et très lumineux.  
Classe énergie : D  
Ref. 4415 Prix : 437.500 euros



- **SECTEUR JACQUART / RUE GOSSET :**  
Maison de 5 pièces avec terrasse et cour. Garage pour plusieurs voitures et 2 ateliers.  
Elle est composée d'une entrée avec placard desservant une chambre, une salle deau.  
A l'étage : un palier distribuant une cuisine, un grand séjour donnant sur la terrasse de 30 m², 2 chambres, un bureau/placard et une salle de douche.  
Grenier aménageable.  
Classe énergie : E  
Ref. 4437 Prix : 262.000 euros



# Étude clovis

n o t a i r e s

15 rue Clovis - 51100 REIMS

VENTE : 03 26 87 71 72

LOCATION : 03 26 87 71 70

immobilier.51047@notaires.fr

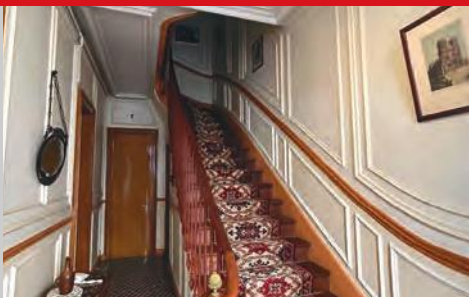
www.etude-clovis.notaires.fr

www.immonot.com

### MAISONS



- **EXCLUSIVITE VILLERS MARMIER :** maison 3 pièces d'environ 76 m² habitables comprenant cuisine/salon de 18 m², Salon 11 m², Wc au RDC. A l'étage : palier, deux chambres. Au second grande SDD et pièce rangement. Cave. Parking privatif. Terrasse. Remise. Ensemble en bon état général. Fenêtres PVC / volets roulants électriques. Cave. Honoraire charge vendeur. Classe énergie : en cours.  
Prix : 98 000 €



- **MAISON ANCIENNE SITUÉE EN PLEIN CENTRE-VILLE CLOVIS/CAPUCINS :** Surface habitable d'environ 180 m². Au rez-de-chaussée, belle entrée, un séjour/salon (36m²), une cuisine, une véranda et un Wc. A l'étage, deux chambres, un bureau et une salle d'eau. Au second étage, deux chambres, un bureau et une pièce pouvant être aménagée en salle de bains. Grenier. Vaste cave et une cour close sans vis-à-vis. Chauffage fuel. Travaux à prévoir. Classe énergétique : G  
Prix : 595 000 €



- **EXCLUSIVITE MAILLY CHAMPAGNE :** maison de plain-pied surélevé par un sous-sol total (avec partie garage) comprenant un séjour de 29 m², cuisine, trois chambres, SDB et Wc. Grenier. Fenêtres PVC et volets roulants. CC au gaz. Ensemble bien entretenu. Jardin.  
Classe énergie : G - Honoraire charge vendeur.  
Prix : 202 000 €



- **EXCLUSIVITE SAINT BRICE COURCELLES :** maison avec garage et jardin comprenant de plain-pied un séjour/salon 25 m², cuisine, dégagement, deux chambres et SDD/wc. Comble. Garage attenant pour une voiture. Jardin clos sans vis-à-vis. CC au gaz. Travaux à prévoir.  
Classe énergie : en cours. Honoraire charge vendeur  
Prix : 210 000 €

### APPARTEMENTS



- **A PROXIMITÉ DE L'ARRIÈRE DE LA CATHÉDRALE :** Spacieux 4-5 pièces de 128 m² au 3ème et dernier étage (sans asc.), offrant une vue dégagée et une bonne luminosité. Appartement très bien entretenu. Beaux volumes bien distribués. Loggia. Cave de 30 m² très saine. Grand garage sur rue. Huisseries PVC. Volets roulants électriques. Charges collectives (env 3500 € par an, tout inclus).  
Classe énergie : E. Honoraire charge vendeur.  
Prix : 438 000 €



- **EXCLUSIVITE APPARTEMENT DE 4-5 PIÈCES, à 5 minutes de la gare, prox rue de Courcelles :** superficie d'environ 79 m² au 6ème étage d'une résidence avec ascenseur, avec parking en sous-sol et cave. Séjour/salon 25 m² (possibilité 35 m² avec la 3ème chambre), cuisine, dégagement, SDD, deux chambres et Wc. Belle vue dégagée, appartement en bon état général offrant une belle luminosité. Charges collectives individualisées (répartiteurs sur les radiateurs et compteurs eau) d'environ 3600 €/an tout inclus. Huisseries PVC. Classe énergie : E.  
Honoraire charge vendeur.  
Prix : 170 000 €



- **EN EXCLUSIVITE SECTEUR CLEMENCEAU :** Dans une résidence entretenue, un appartement de 5 pièces principales situé au 3ème étage avec ascenseur. Surface habitable d'environ 92 m² comprenant : entrée, séjour/salon, balcon, cuisine, loggia, SDD, WC, dégagement avec placard, trois chambres. Chauffage collectif (charges comprenant eau froide/chaude et chauffage). Parking et une cave. Ensemble agréable et lumineux - Classe énergie : en cours. Honoraires à la charge du vendeur.  
Prix : 217 000 €

### PARKING

**RUE CHABAUD À REIMS -** Place de parking en sous sol.  
Non soumis au DPE.  
Libre (Place pour citadine)  
Loyer: 60 €/mois HC Charges 5€/mois Dépôt de garantie: 60€

#### Barème des honoraires de négociation :

Les honoraires de négociation sont réglés par le vendeur.

#### Tarification TTC :

Prix inférieur ou égal à 50 000 € :

Montant forfaitaire maximum de 5 000 € TTC

Prix supérieur à 50 000 € :

4% TTC + forfait maximum de 4 000€ TTC

#### Tarification Location :

(émoluments partagés par moitié bailleur et preneur)

Emoluments : 1/2 loyer HT

Emoluments cautions : 1/4 de l'émolument HT

Emoluments de formalités : 170 € HT environ

(selon les caractéristiques du bien)

Etat des lieux : 5€ HT/m2

Honoraires : Négociation : 1/2 loyer HT à la charge du bailleur

Gestion mensuelle : 7% HT des encaissements (hors dépôt de garantie)



## FÊTE NATIONALE

## Le 14 Juillet célébré ce dimanche

Châlons célèbre chaque année la Fête nationale le 13 juillet. Zoom sur le programme pétillant prévu ce dimanche.

Châlons avait déjà renoué avec son traditionnel défilé militaire pour les commémorations du 8 mai. Elle remet ça à l'occasion de la Fête nationale, célébrée comme tous les ans la veille du 14 juillet. Et si la ville-préfecture de la Marne a vu plusieurs régiments la quitter en 2015, elle peut compter sur d'autres troupes pour ses rendez-vous patriotiques. À commencer par celles du 8<sup>e</sup> Régiment du matériel (RMAT) de Mourmelon, qu'elle parraine. Seront aussi présents le centre d'entraînement du 1<sup>er</sup> Bataillon de chasseurs à pied de Mailly-le-Camp, les 40<sup>e</sup> Régiment d'artillerie (RA) et 132<sup>e</sup> Régiment d'infanterie cynotechnique (RIC) de Suippes, le 51<sup>e</sup> Régiment d'infanterie (RI) de Mourmelon, l'antenne châlonnaise du Service militaire volontaire (SMV), ainsi que les forces de sécurité et de protection civile : gendarmerie, police, pompiers, Croix-rouge, etc. Soit une centaine de militaires et environ 25 véhicules au total, dont l'emblématique CAESAR du 40<sup>e</sup> RA. « La revue des troupes s'opérera en voiture du fait de l'importance des effectifs », précise Olivier Martigny, directeur du secrétariat général de la mairie. La présen-



Le feu d'artifice fera écho au champagne. © Christophe Manquillet

tation des engins de l'armée de terre débutera à 13 h près du skatepark du Jard, avec un accès coupé avenue du Maréchal-Leclerc jusqu'à la fin des festivités. À noter également : interdiction de stationner et de circuler dès 8 h allée Tabarly et à partir de 17 h allées de Forêts. En ouverture du défilé, aux alentours de 19 h,

## Des Rafales dans le ciel châlonnais

la patrouille des « Rafales » de la Base aérienne (BA 113) de Saint-Dizier sillonnera le ciel aux couleurs du drapeau tricolore. Le cortège s'élancera à 19 h 40 accompagné de l'Harmonie municipale, qui donnera un concert au kiosque du grand Jard à 21 h. À cette même heure, le public pourra aussi se rendre place de la République et

profiter du « Balatous », un concert festif et à danser programmé dans le cadre du festival des Musiques d'ici et d'ailleurs. Ce bal reprendra de plus belle à 23 h 30. Point d'orgue de la soirée, après une distribution gratuite de lampions placette du Phare Bourdon, le feu d'artifice sera tiré depuis le grand Jard aux alentours de 23 h. Ce spectacle pyrotechnique de vingt minutes conçu sur la thématique du champagne – en clin d'œil aux dix ans de l'inscription de la Champagne à l'Unesco – a été confié à la société Fêtes et Feux. « Ils travaillent entre autres sur les spectacles de Versailles et de Chantilly, illustre Olivier Martigny. Des notes argentées et dorées feront écho au champagne. » Budget global consacré à la soirée : 45 000 €, dont 31 000 € pour le feu, « sans compter les ressources humaines. » L'événement mobilisera environ 80 agents municipaux pour son bon déroulement.

Sonia Legendre

## Agenda

## EXPOSITIONS

JUSQU'AU DIMANCHE 13 JUILLET

## L'ART ET LA MATIÈRE

Sculptures en muselets, créations en squelette de capsules ou encore oeuvres en picots : l'univers surprenant de l'artiste Magali Lockwood s'installe à l'office de tourisme. Tous les jours, office de tourisme, Châlons – Accès libre.

DU LUNDI 14 AU DIMANCHE 27 JUILLET

## IMAGINE... LA MÊME, MAIS PAS PAREIL !

Le regard photographique de Dom et les peintures de mArt'in se répondent joliment autour de douze mots inspirants dans cette exposition pleine de couleurs et de gaieté. Tous les jours, office de tourisme, Châlons Accès libre.

DU SAMEDI 19 JUILLET AU 2 MARS 2026

## CABU, DESSINS DE LA RAFLE DU VEL D'HIV

La Duduothèque expose 16 dessins réalisés par Cabu en 1967, pour le magazine « Le nouveau Candide », qui retracent la rafle du Vélodrome d'Hiver, la plus grande arrestation massive de Juifs réalisée en France pendant la Seconde Guerre mondiale. Du mercredi au samedi de 14 h à 18 h, chaque 1<sup>er</sup> et 3<sup>e</sup> dimanche du mois, Duduothèque, Châlons Accès libre.

JUSQU'AU LUNDI 22 SEPTEMBRE

## CRÉER À TOUT PRIX

Un plongeon dans l'histoire de l'art contemporain entre Paris et Châlons-en-Champagne, de 1945 à nos jours, avec plusieurs focus sur les talents novateurs d'hier comme d'aujourd'hui : Lilas Bug, Jean-Pierre Alaux, Marcel Cabut, Raoul Sourin, Carlos Sablón, Bouvy Enkobo, etc. Tous les jours sauf le mardi, musée des Beaux-arts et d'archéologie, Châlons - Tarif : 4 €.

## CONCERTS

SAMEDI 12 JUILLET

## RÉCITAL - RENAISSANCE : DE LA CHANSON À LA DANSE

Les Amis de l'orgue historique de Juvigny accueillent Marie Wakther-Kronstadt (orgue) et Céline Jacob (cornet à bouquin) pour un récital d'exception autour de la Renaissance. À 17 h, église Notre-Dame, Juvigny - Entrée et participation libres.

JUSQU'AU DIMANCHE 27 JUILLET

34<sup>E</sup> FESTIVAL DES MIA

La 34<sup>e</sup> édition des Musiques d'ici et d'ailleurs s'accompagne d'une trentaine de concerts programmés à Châlons et dans les communes alentour. De quoi découvrir les univers d'artistes d'ici, de la région et du monde entier. Jusqu'au 27 juillet, à Châlons et alentour - Accès libre Infos : musiques-ici-ailleurs.com.

## LOISIRS

DIMANCHE 13 JUILLET

## LE SACOBRI FÊTE SES 7 ANS

Déjà 7 ans que le Sacobri anime la place de République. Pour son anniversaire, ce bar devenu emblématique en centre-ville propose une battle de karaoké, un tournoi de fléchettes et bien d'autres surprises. À partir de 15 h, Shop & Bières Sacobri, Châlons – Accès libre.

## FÊTE NATIONALE

Au programme : vol de Rafales au-dessus de l'avenue du Maréchal-Leclerc à 19 h, défilé militaire à partir de 19 h 40, concerts à 21 h et 23 h 30 et feu d'artifice vers 23 h. À partir de 19 h, avenue du Maréchal-Leclerc, grand Jard et place de la République, Châlons – Accès libre.

SAMEDI 19 JUILLET

## SUMMER PARTY CHEZ JOSEPH PERRIER

Le cycle de rendez-vous pétillants imaginé

pour les 200 ans de la maison de champagne

Joseph Perrier se poursuit avec une summer party « Golden Time 200 ans » dans ses jardins. Au menu : mix du DJ Tobby, offre apéritive et ambiance festive.

De 18 h 30 à minuit, Joseph Perrier, Châlons

Accès libre (dégustations payantes)

Infos : josephperrier.com.

DIMANCHE 20 JUILLET

## HALLE DES ARTS

Rendez-vous avec les créateurs et artisans locaux en cœur de ville : sculptures, peintures, bijoux, accessoires de mode, céramique, etc.

De 10 h à 18 h, sous les halles du marché couvert, Châlons

Accès libre.

JUSQU'AU DIMANCHE 24 AOÛT

## CHÂLONS PLAGE

Le plein d'activités sportives, nautiques, ludiques et culturelles pour animer le grand Jard tout l'été, accompagné de transats et de brumisateurs, ainsi que des bars et des restaurants avec terrasses et concerts.

Tous les jours au grand Jard, Châlons

Accès libre (locations de la base nautique et activités de certains prestataires payantes)

Infos : chalonsenchampagne.fr.

## CINÉMA

VENDREDI 18 JUILLET

## CINÉ PLEIN AIR - LE ROI LION

Les séances estivales de cinéma en plein air sont de retour dans les quartiers. Rendez-vous au parc Bellevue de la Bidée avec la projection du Roi Lion et des animations.

Distribution gratuite de pop-corn !

À 22 h, parc Bellevue, Châlons (jeux et animations dès 16 h 30)

Accès libre (buvette et restauration sur place).

## Chiner

DIMANCHE 13 JUILLET

## REIMS - FOIRE AUX LIVRES

8 h à 17 h 30 - Halles du Boulingrin

VOUZY - VIDE-GRENIERS

À partir de 6 h - Rue de Bergères

LUNDI 14 JUILLET

## ÉPERNAY - VIDE-GRENIERS

À partir de 6 h - Abords de Bulléo

GIVRY-EN-ARGONNE - VIDE-GRENIERS

À partir de 6 h - Centre du village

VERTUS - VIDE-GRENIERS

À partir de 6 h - Boulevards P.Goerg et Carnot

DIMANCHE 20 JUILLET

## FLEURY-LA-RIVIÈRE - VIDE-GRENIERS

À partir de 6 h - Centre du village

VAUCIENNES - VIDE-GRENIERS

À partir de 6 h - Centre du village

VIEL-ARCY (AISNE) - VIDE-GRENIERS

À partir de 6 h - Centre du village

EPPES (AISNE) - VIDE-GRENIERS

À partir de 7 h - Salle des fêtes et autour de l'étang

DIMANCHE 27 JUILLET

## SAINTE-GEMME - VIDE-GRENIERS

ET BOURSE AUX CAPSULES

À partir de 7 h - Centre du village

MAREUIL-LE-PORT - VIDE-GRENIERS

À partir de 7 h - Salle des fêtes

TRÉLOU-SUR-MARNE (AISNE)

## VIDE-GRENIERS

À partir de 7 h - Centre du village



## CONCERTS

# Voyages au cœur des musiques du monde avec les MIA

Le 34<sup>e</sup> festival des Musiques d'ici et d'ailleurs (MIA) se poursuit à Châlons et alentour avec une pléiade de concerts portés par des artistes venus du monde entier.

Les MIA vont encore résonner jusqu'à la fin du mois de juillet sur les places publiques de Châlons et d'ailleurs, fidèles à leur ADN : rendre la musique accessible à tous et permettre des découvertes culturelles atypiques, qu'on soit mélomane averti ou simplement curieux. Une vingtaine de concerts restent à venir du côté de Châlons, mais aussi Vitry-le-François, Saint-Memmie et Sainte-Ménéhould. Et les artistes accueillis sont d'origines multiples : Grand Est, France, Sénégal, Madagascar, Pérou ou même Jamaïque.

Embarquement dès ce vendredi avec Electrik Gem, comme le Grand ensemble de la Méditerranée. Ce collectif de quinze musiciens revisite le folk traditionnel des Balkans en y intégrant des guitares saturées, des percussions explosives et les voix envoûtantes d'un chœur bulgare. Le lendemain, samedi 12 juillet, la chanteuse franco-grecque Dafné Kritharas partagera son univers inclassable, alliant mythologie, mélodies anciennes et contemporaines. Son nom ne vous dit peut-être rien, mais cette artiste



L'artiste franco-grecque Dafné Kritharas, une pépite de la scène actuelle à (ré)découvrir samedi soir. © Chloe Kritharas Devienne

écume les scènes et les festivals, de France comme d'ailleurs. Son deuxième album, « Varka », lui a valu le Prix de l'Académie Charles Cros en 2022. L'année précédente, elle remportait celui des Musiques d'ici-Diaspora Music Awards. En live, accompagnée de musiciens d'exception, Dafné Kritharas distille ses mélodies imprégnées des cultures de l'Empire ottoman : chants grecs, turcs, arméniens, bosniaques ou encore séfarades. Le tout agrémenté de notes de jazz, d'électro, de folk, et porté par une présence hypnotisante.

Autre temps fort des MIA, à l'occasion de la Fête nationale célébrée le dimanche 13 juillet à Châlons : la compagnie du Tire-Laine, habituée du festival, et sa nouvelle création, Le Balatous. Un concert enjoué à partager et à danser, dans la tradition des bals populaires du 14 Juillet. Du Portugal à la Pologne, en passant par l'Italie ou le Maghreb, chanteurs et musiciens inviteront le public à se joindre à cette « grande fête du multiculturalisme ». En amont, vers 17 h, place aux musiques de l'Est avec KKO, un ensemble de trente artistes et des voyages inouïs au cœur du répertoire Klezmer. De quoi se laisser porter vers d'autres ailleurs, sans même quitter la Marne.

Sonia Legendre

✓ 34<sup>e</sup> festival des MIA, jusqu'au 27 juillet à Châlons, Vitry-le-François, Saint-Memmie et Sainte-Ménéhould. Accès libre. Infos : [musiques-ici-ailleurs.com](http://musiques-ici-ailleurs.com).

## Cinéma

## MEGA CGR MAJESTIC

2 Rue A. Fresnel - Châlons  
Du vendredi 11 au mardi 15 juillet 2025

**13 JOURS, 13 NUITS** Tous les jours : 17h30 | 22h15  
**28 YEARS LATER** Tous les jours : 19h50 | 22h20  
**BONJOUR L'ÉTÉ** Mar : 14h00

**DANGEROUS ANIMALS** Ven : 20h00

**ELIO** Ven : 11h00 | 15h30 | 17h40 Sam : 11h00 | 13h50 | 17h40 Dim, Lun : 13h30 | 15h40 | 17h40 Mar : 15h40 | 17h40

**ELIO - 3D** Mar : 11h00

**F1** Tous les jours : 10h40 | 14h00 | 17h00 | 20h30

**FALCON EXPRESS** Tous les jours : 10h50 | 13h30 | 15h30

**HOW TO TRAIN YOUR DRAGON** Ven, Sam, Mar : 10h50 | 14h00 | 16h30 | 19h50 Dim : 10h50 | 13h40 | 17h30 | 19h50 Lun : 10h50 | 13h40 | 17h30 | 19h50 | 21h00

**JURASSIC WORLD : RENAISSANCE - VO** Ven : 16h30

**JURASSIC WORLD : RENAISSANCE** Ven : 10h50 | 22h00 Sam : 10h50 | 13h50 | 22h00 Dim, Mar : 13h50 | 19h40 | 22h00 Lun : 10h50 | 16h30 | 22h00

**JURASSIC WORLD : RENAISSANCE - 3D** Ven, Lun : 13h50 | 19h40 Sam : 16h30 | 19h40 Dim, Mar : 10h50 | 16h30

**LES SCHTROUMPFS LE FILM** Dim, Lun : 11h00 | 14h00

**LILO & STITCH** Tous les jours sauf Ven : 11h00 | 13h30 | 15h40 | 20h00 Ven : 11h00 | 13h30 | 15h40 | 18h00

**M3GAN 2.0** Tous les jours : 22h20

**MARIUS ET LES GARDIENS DE LA CITE PHOCEENNE** Tous les jours : 11h00 | 13h40 | 16h00 | 18h00 | 20h00

**MATERIALISTS** Ven, Dim, Mar : 21h00 | 22h20 Sam, Lun : 22h20

**MISSION: IMPOSSIBLE - THE FINAL RECKONING** Dim, Lun, Mar : 17h50 Sam : 17h50 | 21h00

**PETIT OURS BRUN FETE SON ANNIVERSAIRE**



**AU CINEMA** Ven, Mar : 11h00 | 14h00 Sam : 11h00 | 16h00 Dim, Lun : 11h00 | 16h10

**RAPACES** Ven, Sam : 13h30 | 15h40 | 17h45 | 20h00 | 22h10 Dim, Lun, Mar : 15h40 | 17h45 | 20h00 | 22h10

**SUPERMAN** Sam : 10h50 | 14h00 | 19h40 | 22h15 Ven : 10h50 | 19h40 | 22h15 Dim : 10h50 | 14h00 | 16h45 | 22h15 Lun : 10h50 | 14h00 | 22h15 Mar : 10h50 | 16h45 | 19h40

**SUPERMAN - 3D** Sam : 16h45 Ven : 14h00 | 16h45 Dim : 19h40 Lun : 16h45 | 19h40 Mar : 14h00 | 22h15

## LA COMÈTE

5 Rue des Fripiers - Châlons  
Du vendredi 11 au jeudi 17 juillet 2025

**LOVEABLE VOST** Ven 11 : 16h Dim 13 : 20h15

**THE RETURN, LE RETOUR D'ULYSSE - AVERTISSEMENT JEUNE PUBLIC VOST** Ven 11 : 18h Dim 13 : 15h30 Jeu 17 : 18h

**ENZO** Ven 11 : 20h15 Sam 12 : 18h Lun 14 : 14h30 - version SME

**LIFE OF CHUCK VOST** Sam 12 : 15h30 Lun 14 : 20h15

**PEACOCK VOST** Sam 12 : 20h15 Lun 14 : 17h

**LE RÉPONDEUR** Dim 13 : 18h

**13 JOURS, 13 NUITS** Mer 16 : 18h Jeu 17 : 20h15

**AU RYTHME DE VERA VOST** Mer 16 : 20h15

**L'ACCIDENT DE PIANO** Jeu 17 : 16h

## EN FAMILLE

### CINÉ-ACTIVITÉS

**TIMIOCHE - DÈS 3 ANS** Ven 11 : 10h - suivi d'activités autour du film

**ÉLÉMENTAIRE - DÈS 7 ANS** Mer 16 : 9h30

**ELIO - DÈS 8 ANS** Mer 16 : 16h

**LE GRUFFALO - DÈS 4 ANS** Jeu 17 : 10h

# Marne 14-18

Centre d'Interprétation de Suippes

**Nouveau !**

**Le BATAILLON PERDU**

**Escape Game numérique**

de 3 à 12 joueurs

Les mercredis et samedis

Infos et réservations : [www.marne14-18.fr](http://www.marne14-18.fr)

**Ouvert à la visite du mardi au dimanche**

**En juillet et août de 10h à 18h**

**Marne 14-18**

4 ruelle Bayard

51600 Suippes

[contact@marne14-18.fr](mailto:contact@marne14-18.fr)

[www.marne14-18.fr](http://www.marne14-18.fr)



## OPÉRA

## La Flûte enchantée de Mozart en balade à Germaine

**L**undi 14 juillet, la commune de Germaine vivra au son de Mozart grâce à un événement aussi original qu'enchanteur : un opéra-promenade inédit, orchestré par la compagnie Virévolte et accueilli par la municipalité et l'association Le Cerf à 3 pattes. À 20 h 30, vingt artistes et techniciens investiront les rues et les bois du village pour faire vivre, en cinq étapes, l'un des chefs-d'œuvre les plus populaires du répertoire lyrique : La Flûte enchantée. Pensée comme une aventure sensorielle et musicale hors du commun, cette version à ciel ouvert, portée par la direction artistique d'Aurore Bucher et la mise en scène inventive de Bogdan Hatisi, invite petits et grands à redécouvrir l'œuvre de Mozart dans un décor naturel, entre clairières, jardins et ruelles. Les spectateurs, guidés par des enfants du village, suivront le fil de l'histoire, du chaos de la Reine de la Nuit à l'ordre de Sarastro, dans une mise en scène participative, pleine d'humour et de modernité.

Adaptée en français, cette Flûte enchantée réunit quinze artistes polyvalents, chanteurs et instrumentistes, qui incarnent tour à tour plusieurs rôles, dans l'esprit populaire des premières représentations viennoises. Accessible dès 8 ans, le spectacle se veut résolument vivant, joyeux et humaniste, questionnant avec tendresse et ironie les idéaux hérités des Lumières.

J.D

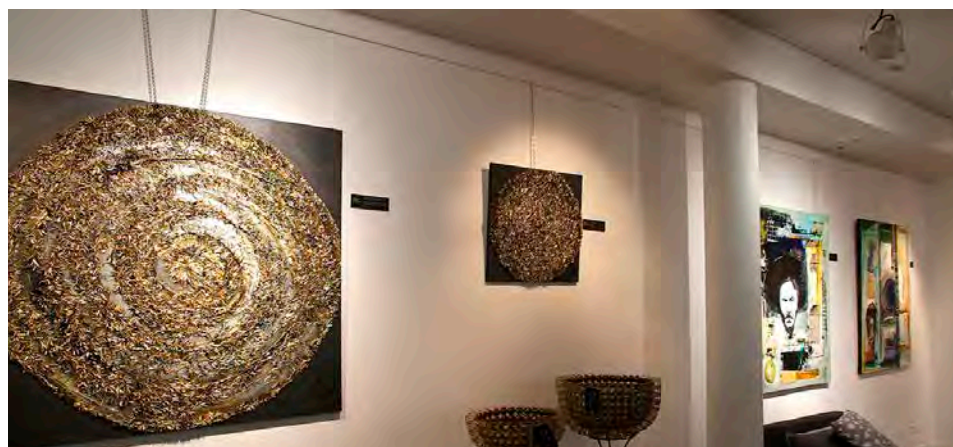
✓ La Flûte enchantée, lundi 14 juillet à 20 h 30 à Germaine (départ au 3, rue du Pré Michaux).  
Tarifs : 15 € (adulte et +16 ans), 8 € (10-16 ans), gratuit pour les moins de 10 ans.  
Réservations sur le-cerf-a-3-pattes.fr.



Un spectacle original à vivre sous forme de balade en cinq étapes dans les rues et les bois de Germaine © V.Arbelet

## EXPOSITION

## Magali Lockwood, ou l'art de faire feu de toute matière



Les créations originales de Magali Lockwood, exposées à l'office de tourisme. © l'Hebdo du Vendredi

**D**ans la série des artistes inclassables : Magali Lockwood, à la fois peintre, sculptrice et plasticienne. Son cheval de bataille : l'upcycling, une technique de recyclage qui vise à valoriser les matériaux récupérés pour leur offrir des usages plus nobles.

Cette passionnée originaire du Pas-de-Calais expose une quinzaine d'œuvres scintillantes, poétiques et audacieuses à l'office de tourisme, dont la plupart mettent à l'honneur le champagne et le savoir-faire vigneron. Comme un trait d'union entre art contemporain et tradition, ses créations sont fabriquées « avec amour » à partir de capsules, de muselets et même de picots en métal issus des muselets de champagne. Résultat : ces milliers d'éléments - fixés manuellement un à un ! - aux nuances dorées et argentées forment des supports décoratifs et uniques en leur genre. Parmi les pépites à découvrir sur place : une sculpture murale en 3D représentant une bouche, composée de plaques de champagne aux fragments éclatants. À travers sa démarche, Magali Lockwood rend aussi un hommage « à la matière brute et au geste répété ». Tant celui de l'artiste qu'elle est, permettant de façonner minutieusement ses œuvres, que celui du viticulteur.

Dans un autre registre, la peintre partage avec les visiteurs plusieurs acryliques et compositions mixtes. Elle donne vie à des personnages énigmatiques et sublime des scènes de rue immortalisées depuis New York ou d'autres contrées. À explorer sans hésiter !

S.L

✓ Exposition « L'art et la matière », de Magali Lockwood, jusqu'au dimanche 13 juillet à l'office de tourisme, Châlons – Accès libre.

## ANIMATION

## Épernay, capitale de la moto

**Q**ue vous soyez motard aguerri, amateur de belles mécaniques ou simple spectateur, le Défil'Mania, organisé par le Moto-Club d'Épernay, vous donne rendez-vous ce dimanche 13 juillet. Devenu une véritable institution locale, cet événement incontournable de l'été sparnacien promet, pour sa 35e édition, une journée placée sous le signe de la passion de la moto, de la convivialité et du spectacle.



Dès le matin, les possesseurs de deux-roues pourront profiter d'une randonnée touristique libre à travers les coteaux champenois, avec des départs prévus à 10 h 30 et 14 h 30. Ce parcours offrira l'occasion de découvrir les paysages emblématiques de la région, dans une ambiance détendue.

L'après-midi, le grand public a rendez-vous au parc de loisirs Roger-Menu, au niveau du parking du hall des sports Pierre-Gaspard, qui sera le cœur des animations. Les amateurs de sensations fortes pourront assister à plusieurs shows de stunt spectaculaires, programmés à 17 h 30, 19 h 30 et 22 h 30. Les amateurs de concerts vitaminés ne seront pas en reste, avec le groupe V-Roll qui assurera deux prestations, à 19 h et 22 h 30, pour prolonger la fête. Mais le moment phare de la journée reste bien sûr le grand défilé, qui traversera les rues d'Épernay à partir de 20 h 30, réunissant plusieurs centaines de motos, quads et spiders dans une parade toujours très impressionnante. Ce cortège attire chaque année un public nombreux, curieux d'admirer des machines parfois spectaculaires.

Julien Debant

✓ 35e Défil'Mania, dimanche 13 juillet, à partir de 10 h, parc de loisirs Roger-Menu, Épernay (défilé dans les rues de la ville à partir de 20 h 30).

**NOUVEAU SPECTACLE  
SUR LE PONT DES MARINIERS**

# Métamorph<sup>eau</sup>ses

spectacle de lumières itinérant

**Plongez dans une  
AMBIANCE FÉÉRIQUE...**

**...Embarquez pour un  
VOYAGE HORS DU COMMUN !**

© 361 degrés - Châlons-en-Champagne

RÉSERVEZ EN LIGNE

03 26 65 17 89  
www.chalons-tourisme.com

@chalons tourisme #verychalons

**CHÂLONS**  
EN CHAMPAGNE  
AGGLO

**CHÂLONS**  
en CHAMPAGNE  
La parenthèse touristique



## L'horoscope

**BÉLIER** du 21.03 au 20.04

L'occasion de rencontrer un nouveau cercle de relations amicales vous offrira de belles opportunités. Vous ne le regretterez pas. C'est le moment de saisir la chance lorsqu'elle se présentera si vous espérez évoluer.

**TAUREAU** du 21.04 au 20.05

Attendez-vous à prendre en charge quelques tâches ingrates. Si un travail en équipe vous faciliterait bien les choses, sachez qu'il est préférable actuellement de mener seul votre barque. Côté cœur, cultivez la variété et la diversité.

**GÉMEAUX** du 21.05 au 21.06

Vous refuserez de vous laisser influencer, et vous prétexterez un besoin de temps supplémentaire. Cependant, il vous faudra respecter les avis et requêtes de chacun avant d'entreprendre quoi que ce soit.

**CANCER** du 22.06 au 22.07

Si vous vous engagez, accrochez-vous et tenez vos promesses. Sinon, la sanction sera très lourde. Écoutez attentivement, et vous saurez agir en conséquence. Et notamment les bons conseils de votre conjoint.

**LION** du 23.07 au 22.08

En profitant de votre libre-arbitre, vous pourrez faire avancer vos affaires à pas de géant. Au niveau affectif, vous devrez composer avec votre conjoint et surtout accepter des concessions.

**VIERGE** du 23.08 au 22.09

Cette semaine, vous serez sollicité de toutes parts. On fera appel à votre bonne volonté et à votre esprit de bon samaritain. Évitez d'accepter trop rapidement les services que l'on vous demandera. Réfléchissez bien avant de vous engager.

**BALANCE** du 23.09 au 22.10

La semaine est placée sous le signe de la romance. Votre conjoint a besoin de vous. Rendez-vous disponible et faites preuve de tendresse. Cela l'aidera énormément.

**SCORPION** du 23.10 au 22.11

Maintenant que vous avez les yeux grands ouverts, vous réviserez vos idées préconçues et commencerez peut-être à accepter vos propres défauts.

**SAGITTAIRE** du 23.11 au 22.12

Les astres vous soutiennent et votre dynamisme peut vous conduire à la réussite. Mais seulement, si vous unissez vos forces avec une autre personne, pour la réalisation d'un projet commun.

**CAPRICORNE** du 23.12 au 20.01

Les actions que vous mènerez vous amèneront à prendre des décisions imprévisibles et provoqueront des réactions volontaires inattendues qu'il faudra gérer. Tel un guide, on vous suivra les yeux fermés.

**VERSEAU** du 21.01 au 19.02

N'allez pas chercher loin ce qui est tout près et si simple à saisir, d'autant plus qu'il est illusoire de demander la Lune. Vous devrez prendre du recul et patienter plus tard.

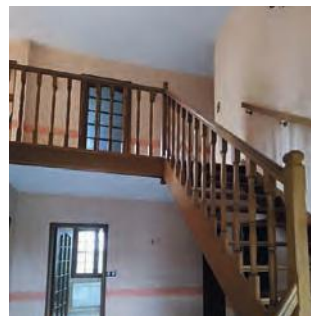
**POISSONS** du 20.02 au 20.03

Si vous êtes dans un secteur artistique ou créatif, vous excellerez tant votre imagination sera fertile. Dans tous les cas, la semaine sera pour tous les natifs du signe une source de profits.

l'hebdodo  
ANNONCES

Votre annonce publiée  
Gratuitement, Localement  
& en toute confiance !

## VENTES

BELLE MAISON  
À 25MN DE REIMS

Axe Reims/Rethel, vend maison 213 m2, hors lotissement, construite en 1985 avec des matériaux de qualité, gd terrain de 6600 m2. Rez-de-chaussée : Entrée, séjour très lumineux de 43 m2, 2 chbres, salle de bain, wc indépendant. Etage : 3 gdes chbres, mezzanine, salle de dche avec wc. Ss-sol sur toute la surface : garage, lingerie, cave (possibilité d'installer atelier) Convienrait particulièrement à amis des animaux (chevaux, chiens...) ou Artisan ou Famille Prix : 285 000 € 06.83.22.31.37

MAISON QUARTIER HOPITAL  
MAISON BLANCHE

Maison au cœur de la cité jardin Maison blanche en pierre meulière, mitoyenne d'1 côté avec petit jardin arboré. Rdc avec cuisine ouverte sur le salon/salle à manger, bureau, WC. A l'étage : 3 chbres de 9 m², sdb avec baignoire, WC. Sousplexe aménagé avec chbre, salle de douche et cellier. Prix : 260 000 € 07.86.38.27.07

## IMMOBILIER

ACHÈTE APPARTEMENT  
OU MAISON

Particulier recherche à Reims ou proximité un appartement ou maison à acheter. Appartement : 2 chambres - balcon - parking. Maison : 2 chambres - petit jardin - garage. Prix : 180 000 € 06.88.93.61.22

## ÉLECTROMÉNAGER



**RÉFRIGÉRATEUR CONGÉLATEUR**  
2 portes Samsung Froid ventilé (pas de givre)  
Distributeur glaçons. Prix : 270 €  
06 15 10 72 29

## LOCATIONS

APPARTEMENT T2 MEUBLÉ  
HYPER CENTRE DE REIMS

À louer, libre de suite, appartement rue de Vesle dans une résidence de l'an 2000. Il comprend une pièce de vie, salle de bains avec wc, une chambre. Stationnement  
Prix : 680 €  
06.70.07.28.78



## À LOUER REIMS STUDIO

À louer studio avec salle de douche, wc séparés, excellent état dans petite résidence de 5 logement totalement rénovée en 2023. Libre le 10 mai 2025.  
Prix : 430€ par mois  
06.70.07.28.78

LOCATION 6 PERSONNES  
ST MAXIME

Loue mas dans résidence sécurisée arborée, face à St Tropez Libre UNIQUEMENT 2 semaines : du 14 au 28 Juin 2025. Capacité 6 personnes. Parking gratuit. Plages à 60m. Piste cyclable en face de la résidence permettant de rejoindre St tropez à droite et St Maxime à gauche à vélo. Animaux admis. Grande piscine  
Prix : 1 400 €  
06.60.09.73.45

## Météo

VENDREDI

13°  
28°

SAMEDI

27°  
15°

DIMANCHE

29°  
16°

LUNDI

20°  
29°

## Qualité de l'air

VENDREDI



Moyenne

SAMEDI



Moyenne

DIMANCHE



Moyenne



## La CLCV vous informe

## Annulation d'un voyage à forfait

Un voyage à forfait est un voyage combinant au moins deux types de services lors d'un même séjour : transport, hébergement, location de voitures, visites ou encore spectacles. Le voyageur peut résoudre le contrat à tout moment avant le début du voyage ou du séjour. Dans ce cas, le vendeur peut lui demander de payer des frais de résolution appropriés et justifiables. Le voyageur a aussi le droit de résoudre le contrat sans payer de frais de résolution si des circonstances « exceptionnelles et inévitables » surviennent au lieu de destination ou à proximité immédiate de celui-ci et ont des conséquences importantes sur l'exécution du contrat. La notion de circonstances « exceptionnelles et inévitables » s'applique à des événements qui créent une situation échappant au contrôle de la partie invoquant cette situation (catastrophe naturelle, conditions d'insécurité sur le lieu de destination, fermeture de l'espace aérien...) (Article L 211-14 Code du Tourisme).

CLCV de la Marne – Reims - Contact : 03 26 05 03 88 ou clcv-marne.over-blog.com

Publiez votre annonce  
en un CLIC

annonces.lhebdoduvendredi.com





FESTIVAL

# FOIRE EN SCENE

29  
AOÛT

↓  
08  
SEPT

→ **VEN 29** AOÛT **20H30**

**CARREFOUR  
ESTARS** 

→ **MAR 2** SEPT **19H**

**PIERRE GARNIER**

→ **SAM 6** SEPT **20H30**

**SOPRANO**

→ **SAM 30** AOÛT **20H30**

**YANNICK NOAH**

→ **MER 3** SEPT

**AMIR** **19H**

→ **DIM 7** SEPT **17H**

**JEAN-LOUIS  
AUBERT**

→ **DIM 31** AOÛT **15H30**

**LES ANNÉES 80**

→ **JEU 4** SEPT **19H30**

**EDDY DE PRETTO**

→ **LUN 8** SEPT **16H**

**YANNICK  
TRIBUTE CLOCLO**

→ **LUN 1<sup>er</sup>** SEPT **19H15**

**MICHEL FUGAIN**

→ **VEN 5** SEPT

**HOSHI** **20H30**

**1<sup>ÈRE</sup> PARTIE : AURÉLIEN VIVOS À 18H**



**FOIREENSCENE.FR**



© Champagne Création - Reims

**RTL**

 **champagnefm**

**CHÂLONS-EN-CHAMPAGNE**  
**ESPACE PLEIN AIR**

**7<sup>€</sup> et 8<sup>€</sup>**

**BILLET ENTRÉE  
1 JOURNÉE  
À LA FOIRE  
AVEC CONCERT**



Soutenu par

