



Memòria de Sostenibilitat 2022



04 Carta del Director General del CCIB

07 Sobre el CCIB

- 08 Perfil de l'organització
- 09 Filosofia i cultura organitzativa: missió, valors i visió
- 10 Govern corporatiu
- 12 Sostenibilitat en l'estratègia empresarial
- 13 Serveis i productes sostenibles

15 El més destacat del 2022

21 El CCIB i les persones

- 22 Compromís amb les persones
- 25 Compromís amb la comunitat local

27 El CCIB i la gestió responsable dels proveïdors i de la cadena de valor

- 28 Cadena de subministrament responsable

29 Compromís amb els clients

- 30 Salut i seguretat dels clients
- 31 Privacitat del client

32 Compromís amb el medi ambient

- 33 Canvi climàtic
- 36 Eficiència energètica
- 37 Economia circular i ús eficient dels recursos
- 39 Consum responsable de l'aigua

40 Governança

- 41 Gestió transparent, responsable i amb principis ètics
- 42 Recuperació i creixement

43 Sobre la memòria

- 44 Els nostres grups d'interès
- 45 Anàlisi de materialitat
- 46 Índex de continguts GRI

Carta del Director General del CCIB



Estimats clients, proveïdors, *partners* i col·laboradors:

Les incerteses i grans dificultats que ha viscut el món durant aquests últims anys i que, en particular, van afectar amb duresa el nostre sector i el turisme en general, han donat pas a un 2022 que ha significat **el camí de la recuperació**; un any que podem qualificar de positiu.

L'esforç i dedicació de tot el sector ens han permès assolir xifres pràcticament similars als nivells previs a la pandèmia, mantenint la prudència i conscients de les dificultats afegides i reptes globals com la inflació, el canvi climàtic o el comerç internacional. Els fets ens demostren, més que mai, la importància que tenim les organitzacions en la societat i la necessitat de comptar amb una estratègia clara de **Responsabilitat Social Corporativa** i un compromís ferm en els àmbits social, de la sostenibilitat i de la gestió econòmica responsable.

Tal com fem des del 2011, us presentem una nova memòria elaborada d'acord amb la **Global Reporting Initiative (GRI)**, l'estàndard de referència internacional per donar compte de la nostra activitat en matèria de sostenibilitat.

El 2022 ha estat un any marcat per la recuperació, amb xifres econòmiques i d'activitat que ja s'acosten a la pre-pandèmia. A més, hem reformulat la nostra estratègia de sostenibilitat, per actuar i oferir una mirada clara de futur. Per això, ens hem alineat completament amb els **Objectius de Desenvolupament Sostenible (ODS)** de les Nacions Unides per contribuir a assolir globalment aquests objectius amb uns eixos, compromisos i accions concretes.

El 2022 hem reformulat la nostra estratègia de sostenibilitat, per actuar i oferir una mirada clara de futur.



Hem apostat al

100 %

per l'energia verda i ja només consumim electricitat de fonts renovables.

El 2022 hem participat en

42

accions i hi hem destinat +360.000 € a donacions d'aliments i de material, la cessió gratuïta d'espais i de serveis.

Com cada any, també hem superat i renovat les exigents certificacions que ens avaluen en aquesta matèria, com l'**ISO 20121** de Gestió d'Esdeveniments Sostenibles, l'**ISO 22000:2018** de Seguretat Alimentària al nostre servei de restauració, o la **certificació Biosphere** de sostenibilitat turística.

També destaquem la reducció, gairebé a la meitat, de les nostres **emissions de CO₂** respecte del 2019, amb l'objectiu de minimitzar cada any aquest impacte. A més, tal com realitzem des del 2009, hem calculat i compensat les nostres emissions de CO₂ amb la compra de crèdits de carboni que, el 2022, hem destinat a diferents projectes locals certificats de lluita contra el canvi climàtic.

En l'apartat de l'energia, **hem apostat al 100 % per l'energia verda** i ja només consumim electricitat de fonts renovables: el 40 % prové de parcs de generació d'ús exclusiu per a Fira de Barcelona i el CCIB, i la resta de fonts renovables certificades per part de la Comissió Nacional dels Mercats i la Competència.

Accions que se sumen a una llarga llista, com els objectius per reduir els residus, l'economia circular o incrementar l'ús de materials sostenibles, entre moltes altres, al costat dels nostres proveïdors, el 77 % dels quals són locals.

En l'àmbit social, el CCIB té una vocació i un objectiu molt clar per deixar un **impacte positiu en la societat** i en el nostre entorn més immediat. Per això, col·laborem en projectes que ajuden a millorar la qualitat de vida de les persones, en especial aquelles que pateixen un major risc d'exclusió social. El 2022 hem participat en 42 accions i hi hem destinat més de 360.000 € a donacions d'aliments i de material, la cessió gratuïta d'espais i de

serveis per celebrar esdeveniments de caràcter social, o aportacions econòmiques.

En paral·lel, hem continuat apostant per la **innovació i la digitalització** dels nostres productes, serveis i instal·lacions, crucials per adaptar-nos a les necessitats dels clients i dels esdeveniments. Així, el 2022 hem implementat noves inversions i millores per mantenir-nos a l'**avantguarda de la tecnologia**.

I, per sobre de tot, amb un compromís a favor de les persones i de l'equip del CCIB que ofereix, cada dia, l'excel·lència i el millor servei. Així, hem aplicat mesures per retenir i incorporar nou talent, hem augmentat la plantilla i hem implementat noves **polítiques socials i de conciliació** a favor del benestar de les persones, com la flexibilitat horària, el teletreball o noves formacions.

Un any 2022 que, a més, ha estat el primer exercici complet des que Fira de Barcelona es va fer càrrec de la gestió del CCIB, el novembre de 2021. Una gestió d'èxit que ha permès desenvolupar una estratègia integral dels tres grans recintes firals i congressuals de la ciutat, amb Gran Via i Montjuïc, reforçant així el **posicionament internacional** de la institució i de Barcelona.

Per tot plegat, mantenim el nostre compromís i continuem treballant cada dia perquè el CCIB sigui un referent en el **compromís ambiental, econòmic i social**, des de la responsabilitat i amb el vostre inestimable suport.



Sobre el CCIB



Perfil de l'organització

Model de negoci

El Centre de Convencions Internacional de Barcelona (CCIB) és àmpliament reconegut com a referent europeu en l'organització d'esdeveniments i és un dels principals recintes congressuals del sud d'Europa.

Especialitzat en congressos, convencions, presentacions de productes, reunions i jornades, així com altres tipus d'esdeveniments, el CCIB lloga espais al **Centre de Convencions** i l'**Auditori Fòrum**, i ofereix serveis per satisfer les necessitats específiques de cada ocasió.

Línies de negoci

El CCIB compta amb una oferta de serveis propis, que inclouen:



Mobiliari



Equipament audiovisual



Tecnologia de la informació



Estands modulars i accessoris



Serveis d'aliments i begudes (F&B)



Serveis de seguretat i neteja (serveis contractats externament) amb personal fix de l'edifici

A més, col·labora regularment amb proveïdors locals externs per proporcionar serveis addicionals, com ara escenografia, senyalística, logística i mobiliari de disseny, entre d'altres.

Amb aquesta combinació de recursos interns i col·laboracions externes, el Centre de Convencions Internacional de Barcelona garanteix que cada esdeveniment rebi una atenció personalitzada i el suport necessari per aconseguir els seus objectius. A més, el centre constitueix un motor de negoci per a la ciutat i la seva àrea d'influència, i genera valor compartit amb els grups d'interès, incloent-hi els treballadors, els proveïdors, els clients, les entitats locals i l'Administració pública.

Filosofia i cultura organitzativa: missió, valors i visió

El CCIB es caracteritza pel compromís amb una política empresarial basada en una cultura ètica i operativa, a partir de la qual hem definit els nostres valors:



Diversitat

Promovem un entorn professional lliure de discriminacions i que permeti la plena realització professional, i apostem per la selecció, tutorització i especialització per garantir que els nostres serveis i l'equip de professionals siguin excel·lents.



Imatge

Cuidem la nostra imatge i reputació vetllant per la seva integritat i protegint-les com a actius.



Transparència

L'equip del CCIB pren les decisions de forma objectiva, sense consideracions d'interès personal i havent identificat els riscos de conflicte d'interessos, per actuar en el millor interès de totes les persones.



Respecte

Totes les nostres actuacions es fonamenten en el respecte mutu amb socis comercials, clients, proveïdors i competidors, amb un compromís ètic; rebutgem qualsevol acord contrari a la competència o que promogui pràctiques monopolístiques o deslleials.



Confidencialitat

Prenem les mesures necessàries per gestionar i custodiar les dades i la informació que tenim.



Integritat

Els membres del CCIB ens guiem pels principis de transparència i integritat.



Lleialtat

Tota la informació que comuniquem és veraç i de qualitat, ja que està sotmesa a principis de transparència, fiabilitat i exactitud.



Neutralitat

Ens situem en la neutralitat política i respectem el posicionament polític personal lliure dels treballadors.



Medi ambient

El respecte i la protecció del medi ambient s'integren en la nostra activitat quotidiana, que disposa d'un sistema de reducció de residus i de reciclatge dels materials al final de la seva vida útil.

Govern corporatiu

Estructura organitzativa i òrgans de govern

Fira de Barcelona

Fira de Barcelona, fundada oficialment el 1932, és un consorci format per l'**Ajuntament de Barcelona**, la **Generalitat de Catalunya** i la **Cambra de Comerç de Barcelona**, que combina la titularitat pública amb una gestió empresarial autònoma.

Fira és líder en el mercat firal espanyol, sobretot en salons industrials i professionals, i el seu posicionament està estretament vinculat a la marca Barcelona, una de les ciutats més dinàmiques d'Europa amb més d'un segle de tradició firal. Disposa de dos grans recintes, l'emblemàtic de Montjuïc i l'avantguardista de Gran Via, que sumen 400.000 m² de superfície bruta expositiva. A més, des de novembre de 2021, Fira de Barcelona també gestiona el [Centre de Convencions Internacional de Barcelona \(CCIB\)](#).

Els òrgans de Govern de Fira de Barcelona són el **Consell General**; el **Consell d'Administració**; i el **Comitè Executiu**.

CCIB

Inaugurat l'any 2004 amb motiu del Fòrum Universal de les Cultures, el Centre de Convencions Internacional de Barcelona (CCIB) s'ha convertit en un referent en l'àmbit europeu com a seu per a l'organització d'esdeveniments. Amb una ubicació privilegiada en una ciutat moderna i cosmopolita com Barcelona, el Centre es troba dins del districte tecnològic i de negocis de la ciutat **22@**.

Des del novembre de 2021, Fira de Barcelona gestiona el CCIB, la qual cosa ha permès a la institució guanyar **competitivitat**, reforçar el seu **posicionament internacional** i realitzar una **gestió integral** dels tres principals recintes firsals de la ciutat. Per a la gestió del CCIB, Fira de Barcelona va constituir la societat filial Fira CCIB S.L.U, participada al 100 % per Fira, i va nomenar Marc Rodríguez com a Director General, mantenint la continuïtat i l'equip propi del CCIB.

Govern corporatiu

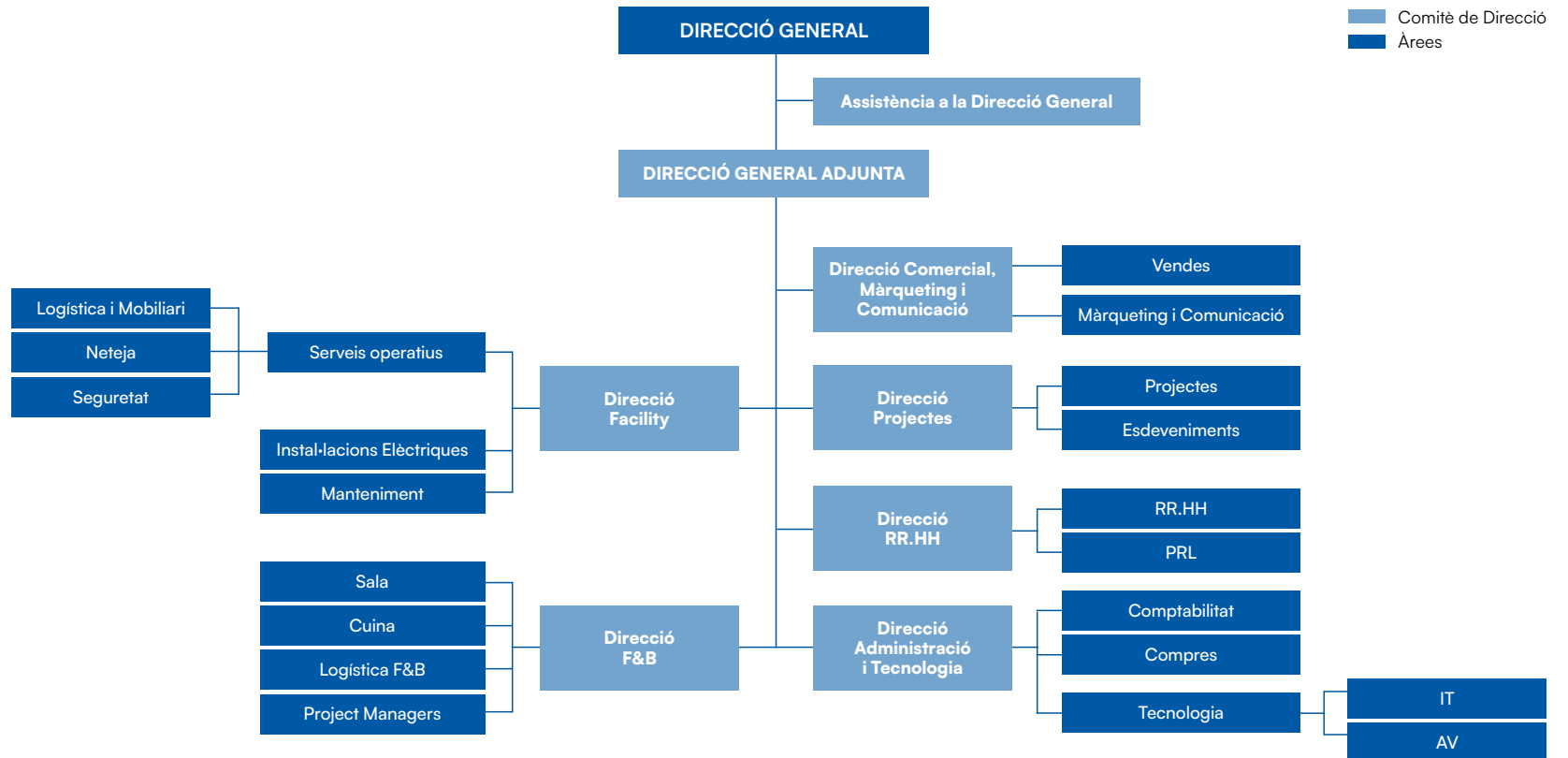
ÒRGANS DE GOVERN DEL CCIB

Comitè de Direcció

El Comitè de Direcció del CCIB és el màxim responsable en la presa de qualsevol mena de decisió del Centre i està representat pels directius de cada departament.

Comitè de Coordinació CCIB-Fira

El Comitè de Coordinació està format pels màxims representants de la direcció del CCIB i per representants del comitè executiu de Fira de Barcelona. El Comitè es reuneix cada mes i és l'encarregat de coordinar les accions i estratègies que s'apliquen al CCIB.



Sostenibilitat en l'estratègia empresarial

Un centre de convencions cada dia més sostenible

El CCIB està compromès a contribuir als Objectius de Desenvolupament Sostenible (ODS) relacionats amb la nostra activitat. Entre aquests ODS hi ha la igualtat de gènere (ODS 5), el treball digne i el creixement econòmic (ODS 8), les ciutats i comunitats sostenibles (ODS 11) i l'acció pel clima (ODS 13).

Amb l'objectiu de seguir avançant en el compliment dels ODS, el 2022 hem reformulat la nostra estratègia de sostenibilitat amb els eixos següents:



Eficiència energètica a les instal·lacions

Contribuïm a la transició cap a una energia verda i renovable.



Emissions i petjada de carboni

Col·laborem en l'objectiu global de la reducció d'emissions de CO₂.



Polítiques i certificacions ambientals

Fem públic el nostre compromís amb el medi ambient i mesurem com ajudem a cuidar-ho i protegir-ho.



Educació ambiental

Sensibilitzem els grups d'interès del CCIB sobre la seva participació en la protecció del medi ambient.



Serveis i productes sostenibles

Des dels nostres inicis el 2004, el CCIB disposa del Pla de Responsabilitat Social Corporativa per desenvolupar una activitat sostenible des del punt de vista econòmic, social i ambiental. Donat el moment de crisi climàtica en què ens trobem, com a centre referent en l'organització d'esdeveniments, estem compromesos a fer-los més sostenibles tant des del punt de vista ambiental com social mitjançant diferents accions.

Esdeveniments més sostenibles

En els últims anys hem detectat un interès creixent per fer esdeveniments més sostenibles i amb un **impacte ambiental positiu**. Per donar resposta a aquesta demanda, disposem de diferents eines i recursos.

A l'apartat de responsabilitat social corporativa del nostre lloc web informem sobre les nostres polítiques ambientals i les accions en aquest sentit que podem incorporar als esdeveniments. També comptem amb un document informatiu en matèria ambiental que enviem a tots aquells clients interessats en realitzar un esdeveniment sostenible, no només per informar-los dels serveis que oferim, sinó també per conscienciar sobre la necessitat de tenir present la cura del medi ambient en els esdeveniments.

Per fer possible un esdeveniment més sostenible, tenim en compte les preferències dels clients i els oferim **proveïdors i serveis que compleixin els requisits ambientals**. A més, registrem totes les accions dutes a terme per crear una base de dades que ens permeti continuar millorant i implementant noves mesures. Finalment, estem a disposició dels clients per atendre qualsevol petició relacionada amb esdeveniments sostenibles a l'adreça sustainability@ccib.es.

Gràcies a aquestes accions, comptem amb la certificació **ISO 20121 de Gestió d'Esdeveniments Sostenibles**, per a la qual passem anualment una auditoria liderada pel director d'Instal·lacions, amb el suport d'altres departaments, que garanteix el compliment d'aquest estàndard.

Serveis i productes sostenibles

Restauració sostenible

La restauració és una part fonamental dels esdeveniments que gestionem, i per això prestem especial atenció a aquest servei per assegurar-nos que oferim l'opció més sostenible possible. La flexibilitat del servei propi, que opera en els 3.000 m² de cuines i espais del mateix recinte, ens permet adaptar les propostes de menú a cada esdeveniment, els seus productes i materials a partir de criteris de sostenibilitat, com ara **materials reutilitzables o reciclables**, així com oferir **aliments ecològics o de proximitat**.

Per garantir-ho, comptem amb la **certificació ISO 22000 de Seguretat Alimentària**, que assegura el compliment dels màxims estàndards en tots els processos, des de la compra de matèries primeres fins al servei a taula. Això ens permet oferir als clients una experiència gastronòmica de qualitat.

Innovació i digitalització

En un món digital en constant evolució, la innovació i la digitalització dels productes, els serveis i les instal·lacions són crucials per adaptar-nos a les necessitats dels clients i dels seus esdeveniments. És per això que treballem constantment en millores relacionades amb la **il·luminació**, l'**aïllament** i els **sistemes de climatització** de les instal·lacions. Així, ens assurem de mantenir-nos a l'avantguarda de la tecnologia i proporcionar un entorn òptim per als esdeveniments que acollim.

L'any 2022 hem aplicat les millores següents:



Instal·lació de connectors per a audiovisuals al Banquet Hall.



Instal·lació de llums de guàrdia al lateral de l'auditori.



Substitució de l'enllumenat tradicional per bombetes LED al pati de butaques de l'auditori.



Reparació de la xarxa de ruixadors.



Segellament dels vidres de la terrassa entre la sala 112 i la sala 113.



Substitució del sistema de producció de fred de les cambres de les cuines.

El més destacat del 2022



UN REFERENT EN ESDEVENIMENTS

Ubicació privilegiada

22@: districte tecnològic i de negocis
Davant del mar



Edificis de gran valor arquitectònic

Centre de Convencions
Auditori Fòrum



Estàndards certificats

ISO 20121:
Gestió d'Esdeveniments Sostenibles
ISO 22000:
Salut i Seguretat Alimentària
Certificació Biosphere



100.000 m² d'instal·lacions

Sala Polivalent de 11.340 m²
Auditori amb 3.084 butaques



15.000 persones de capacitat màxima



XIFRES I IMPACTE ECONÒMIC

93 esdeveniments



362.244 assistents



34,4 M€ vendes netes



291,4 M€ impacte econòmic indirecte a la ciutat*



77% proveïdors locals



*2019 és l'any de referència quant a l'activitat.

L'EQUIP PROFESSIONAL

128 empleats



98% plantilla amb contracte indefinit



809 hores de formació



47% dones a la plantilla



56% dones en càrrecs directius



COMPROMÍS AMB ELS CLIENTS

82,5 % facturació d'esdeveniments internacionals



100 % anàlisi de l'esdeveniment amb el client



4,5/5 satisfacció dels clients



COMPROMÍS AMB EL MEDI AMBIENT I LA COMUNITAT

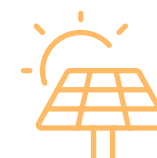
101 tones
de CO₂ generades

-50 % d'emissions
generades respecte del 2019*



100 % energia
renovable consumida

1.649,00 MWh consumits



451 tones
de residus generats

-35 % de residus generats
respecte del 2019*



+20 entitats amb les quals s'han establert
col·laboracions i aliances estratègiques



363.000 €** aportacions en accions
amb la comunitat



EL CCIB i les persones



Compromís amb les persones

+15 % de la plantilla.

El 2022 hem millorat les condicions de benestar i conciliació.

Durant aquest any, hem aconseguit tornar a la normalitat en la nostra activitat i hem treballat especialment a fi de **dimensionar i estabilitzar la plantilla** per fer front a l'increment de la demanda d'esdeveniments. Com a resultat d'això, hem augmentat un 15% la plantilla, que ha passat de 108 empleats el 2021 a 128 el 2022. Aquest increment reafirma el nostre compromís amb la recuperació econòmica i la reactivació de l'activitat després dels efectes de la covid-19.

Benestar i conciliació

Amb l'objectiu d'incrementar el benestar dels treballadors i treballadores, assumim la **política de promoure beneficis socials i mesures de conciliació**. Tot el personal està cobert per convenis col·lectius: el 70% pel conveni d'oficines i despatxos i el 30% restant pel conveni de restauració. A més dels beneficis laborals que comporten aquests convenis, el CCIB també ofereix altres beneficis de caire social.

Aquestes mesures no només faciliten la **conciliació entre la vida laboral i familiar**, sinó que també augmenten la productivitat, milloren el clima laboral i ajuden a retenir el talent.



Flexibilitat horària i un dia de teletreball a la setmana (sempre que la posició ho permeti).



Mútua de salut.



Tiquets restaurant per al personal d'oficines i despatxos.



Mútua de vida.



Pàrquing gratuït per a cotxes i motos.



Pàrquing per a bicicletes i patinets elèctrics.

Compromís amb les persones

Salut i seguretat

Amb l'objectiu de garantir un entorn de treball segur i protegir tant el personal del CCIB com tercers, hem elaborat un **Pla de Protocol** que recull la nostra política preventiva i l'organització de la prevenció de riscos laborals dins de l'empresa. El pla té la finalitat d'evitar i gestionar adequadament els riscos derivats de la nostra activitat, tenint en compte la presència d'altres empreses clau per al bon funcionament dels esdeveniments que organitzem.

En aquest sentit, seguim els protocols establerts i hem optat per contractar un servei de prevenció aliè per aportar una visió externa i especialitzada en matèria de prevenció de riscos. A més, disposem de recursos humans interns dedicats a la **gestió de la prevenció**, com la direcció, els comandaments intermedis, els recursos preventius i l'interlocutor amb el servei de prevenció aliè, així com els treballadors i els seus representants.

D'altra banda, hem implementat un **sistema de gestió propi** que ens permet establir i aplicar diversos procediments relacionats amb la prevenció de riscos laborals. Amb aquest sistema elaborem procediments per garantir un entorn laboral segur i promoure una cultura de la prevenció en tota l'organització.



Procediment per a l'avaluació de riscos, planificació i seguiment de l'acció preventiva.



Procediment de situacions d'emergència.



Procediment de vigilància de la salut.



Procediment de comunicació de situació d'embaràs o lactància.



Procediment d'accidents i incidents.



Procediment de formació i informació.



Procediment de comunicació, participació i consulta.



Procediment de gestió i control de la documentació.



Procediment de control d'equips de protecció individual.



Procediment d'adquisició i manteniment dels equips de treball.



Procediment d'adquisició i control dels productes químics.



Procediment de coordinació d'activitats empresarials.

Compromís amb les persones

Talent i desenvolupament professional

+800
hores de formació.

Sabem que la **gestió del talent humà** és un repte i volem treballar per retenir aquest talent. És per això que aquest any hem dedicat 809 hores a formació; 392 s'han impartit a dones i 417 a homes. Aquests cursos de formació han estat valorats individualment, amb una avaluació en què tant el responsable del departament com l'empleat han expressat la seva opinió i han valorat l'any.

La formació interna reflecteix el nostre compromís per proporcionar als empleats les habilitats i els coneixements necessaris per afrontar amb èxit els reptes professionals, i garantir el compliment de les normatives i estàndards de qualitat establerts en l'àmbit de la restauració i l'organització d'esdeveniments.

Específicament, en el transcurs d'aquest any hem impartit diversos **cursos de formació interns** centrats en l'ús de la nova eina digital, i també s'han organitzat cursos obligatoris en matèria de prevenció de riscos laborals, anàlisi de perills i punts de control crítics, i mesures, mitjans i actuacions d'autoprotecció de l'àrea de restauració.

Per aconseguir els objectius pel que fa a la formació i la retenció de talent, el 2023 apostarem per la qualificació del personal a través d'un **pla de formació** que doni cobertura a les necessitats dels empleats en el desenvolupament de la seva feina.

Objectiu 2023: elaborar un Pla de Formació per apostar per la qualificació del personal i donar cobertura a les necessitats de desenvolupament dels empleats de la seva feina.

Respecte a la diversitat, igualtat d'oportunitats i no-discriminació

En matèria de diversitat, igualtat d'oportunitats i no-discriminació, el CCIB treballa de forma activa i contínua per crear un entorn de treball igualitari, divers i inclusiu. En aquest sentit, estem atents perquè les condicions de treball i la promoció professional del personal siguin equitatives, amb l'objectiu de garantir la diversitat i la igualtat d'oportunitats entre dones i homes. A conseqüència d'aquesta gestió en igualtat, al CCIB no s'han donat casos de discriminació per cap mena de motivació.

Així mateix, aquest any hem centrat els esforços a constituir un **nou Comitè d'Igualtat** amb el propòsit d'actualitzar i millorar el Pla d'Igualtat existent. El Comitè està format per dues persones que formen part de l'empresa —un home i una dona— i dues persones que formen part del comitè d'empresa —un altre home i una altra dona.

Compromís amb la comunitat local

Impulsem un impacte ambiental i social positiu en l'entorn.

Al CCIB som conscients de l'impacte ambiental i social que comporta l'organització d'esdeveniments en l'entorn més immediat, per tant volem que sigui com més positiu possible. Per aquest motiu, **col·laborem amb diferents entitats** que comparteixen aquesta visió.

L'any 2022 i, després de l'aturada en l'organització d'esdeveniments deguda a la pandèmia, hem aconseguit recuperar l'activitat i les col·laboracions socials.

A més, al llarg de l'any 2022 hem col·laborat amb entitats que tenen un **impacte social positiu**. Com a resultat del nostre compromís, les accions que hem executat el 2022 han suposat una aportació aproximada de 363.000 €, distribuïts entre les entitats amb les quals hem col·laborat. Aquesta inversió ha contribuït al benestar social i la sostenibilitat de la nostra comunitat.



Donació d'excipients de materials dels esdeveniments

Amb 14 donacions, hem pogut donar una segona vida a diferents materials que hem destinat a onze entitats:

- Associació Asperger de Catalunya.
- Escola Joaquim Ruyra.
- Centre d'Educació Especial Concha Espina.
- Centre d'Educació Especial Folch i Camarasa.
- Centre d'Educació Especial Josep Pla.
- Fundació Ared, Escoles Fàsia.
- Fundació Trinijove.
- Institut Barri Besòs.
- Menjador solidari Gregal.
- Casal infantil El Vaixell.



Donació d'excipients de menjar dels esdeveniments

En tres ocasions s'ha donat menjar que no s'ha consumit a les monges missioneres croades de l'Església, per evitar el malbaratament alimentari.



Cessió dels nostres espais

Hem cedit espais per a 9 esdeveniments:

- Una conferència del cardenal Luis Antonio Tagle.
- El Zingday (de la Fundació Nous Cims).
- El Festival Solidari dels Sketchs Musicals (de l'Associació Cultural i Social Club Llar).
- La presentació d'un llibre de David Cabero.
- The Festival of Consciousness (de l'Associació ConsFest).
- La Trobada Anual de la Fundació Pasqual Maragall.
- La cerimònia de lliurament de les beques Prevent (de la Fundació Prevent).
- El sopar solidari de la Fundació Pere Tarrés.
- El sopar de Nadal de la Fundació Pere Tarrés.



Participació en campanyes d'entitats

Hem participat en 8 campanyes de les entitats següents:

- Hospital Sant Joan de Déu.
- Fundació Lluita contra la Sida (gala People in Red).
- Fundació del Convent de Santa Clara.
- Fundació Trinijove.
- Fundació Esclerosi Múltiple.
- Fundació Portolà.
- Sant Joan de Déu Pediàtric.

Compromís amb la comunitat local

El nostre compromís amb la comunitat local no només es vehicula amb accions socials, sinó també ambientals.

Aquest any hem participat en dues **iniciatives ambientals** organitzades per Barcelona Forum District:



Jornada de neteja del fons marí i recollida de residus a les platges de la Mar Bella i la Nova Mar Bella de Barcelona, una zona molt freqüentada on s'acumulen residus domèstics.



Recollida de residus a la llera del riu Besòs a Barcelona per millorar la qualitat ambiental de l'entorn.



363.000€
invertits en la comunitat local.

El CCIB i la gestió responsable dels proveïdors i de la cadena de valor



Cadena de subministrament responsable

77%
de les compres
a proveïdors locals.

Al CCIB treballem estretament amb **proveïdors locals** per reduir l'impacte ambiental de la nostra activitat i generar un impacte positiu laboral i econòmic en la nostra comunitat. Prioritzem proveïdors alineats amb el nostre compromís amb la sostenibilitat i els avaluem mitjançant auditories en:



Polítiques i pràctiques de sostenibilitat.



Compliment de la legislació a les instal·lacions (seguretat industrial).



Gestió dels residus i estat dels materials que proporcionen.



Qualitat i neteja en els serveis que presten i puntualitat a l'hora de donar-los.



Documentació relativa a la coordinació de les activitats.

Els proveïdors que suposen el volum més gran de compres del CCIB disposen de certificats d'excel·lència i tenen **polítiques de responsabilitat social**. A més, també organitzem cursos de formació o sol·licitem als proveïdors que en duguin a terme de relacionats amb els temes següents:



Prevenció de riscos laborals i riscos específics relacionats amb el lloc de treball.



Sensibilització per als serveis de manteniment i neteja amb l'objectiu de millorar l'eficiència energètica, fer una gestió correcta dels residus i minimitzar el nostre impacte ambiental.

El CCIB també promou el respecte i la no-discriminació envers el personal dels proveïdors.

Compromís amb els clients



Salut i seguretat dels clients

Unes instal·lacions excel·lents, uns serveis de qualitat i un equip experimentat garanteixen l'èxit dels actes al CCIB i ens permeten mantenir una puntuació global de 4,5 sobre 5.

Al CCIB ens esforcem per **garantir la satisfacció del client** en cada esdeveniment. Les nostres instal·lacions excel·lents, els serveis de qualitat i un equip experimentat asseguren l'èxit dels esdeveniments al CCIB, cosa que ens ha permès mantenir una puntuació global de satisfacció de 4,5 sobre 5. Ens enorgulleix brindar un servei que satisfà les expectatives i necessitats dels clients.

Disposem d'un Pla Estratègic de Seguretat per garantir la salut i seguretat dels clients.

Garantir la salut i seguretat dels clients és indispensable. Per això, ens regim pel **Pla Estratègic de Seguretat**, que estableix les inversions i les millores dels sistemes de seguretat disponibles segons les necessitats de cada client, així com pel **Pla de Protecció**, que conté la política preventiva i l'organització de la prevenció de riscos laborals dins de l'empresa (sistema de gestió de prevenció de riscos laborals, modalitat preventiva, integració de la prevenció, funcions preventives, fluxos de comunicació).

L'**equip de seguretat**, format per dotze persones, vetlla pel compliment de totes les normatives i protocols de seguretat per garantir la protecció de les instal·lacions i les persones, sigui de forma permanent o arran de l'activitat dels esdeveniments.

Per assegurar el bon funcionament del dispositiu de seguretat, es fan pràctiques periòdiques en l'ús de dispositius d'emergència, sistemes d'evacuació, ús de desfibril·ladors i tracte amb persones. A més, per garantir la

salut i seguretat dels assistents en tots els esdeveniments, es contracta un **servei mèdic extern de primers auxilis**, que es complementa amb una ambulància en els esdeveniments de més de 2.000 persones.

Al CCIB ens assurem que les empreses externes que tenen personal que duu a terme les seves funcions als nostres centres coneguin, compleixin i facin complir les directrius incloses en l'avaluació de riscos, les normes de seguretat i les instruccions compartides per la coordinació d'activitats empresarials.

Pel que fa a les activitats dutes executades per personal extern dins de les instal·lacions, la coordinació d'activitats fa dues accions concretes: d'una banda, visites i inspeccions de seguretat regulars durant les fases crítiques de l'activitat i, de l'altra, posar a disposició un **assessor de salut i seguretat** per resoldre dubtes i incidències.

Privacitat del client

Privacitat del client

El nostre compromís amb la privacitat del client també és fonamental. En els contractes amb els clients, incloem una **clàusula de protecció de dades** que especifica que el tractament de les dades es produeix durant la relació contractual i que es conserven d'acord amb els terminis legals establerts. Respectem la privacitat de la informació i mai no es divulguen les dades a tercers sense l'autorització prèvia del client.

Aquest enfocament ha donat lloc a un historial impecable, sense cap reclamació per violació de privacitat o pèrdua de dades dels clients.

Comunicació i sensibilització sobre la sostenibilitat als clients

Comunicar tot el que fem al CCIB en relació amb la sostenibilitat no només ens serveix per donar-hi valor, sinó també per sensibilitzar els clients i promoure l'**organització d'esdeveniments més sostenibles**. En aquest sentit, fem un seguiment de la comunicació amb els clients i els assessorem sobre les possibles accions que poden emprendre relacionades amb la sostenibilitat.

Compromís amb el medi ambient



Canvi climàtic

El CCIB demostra el seu compromís amb la preservació del medi ambient i la sostenibilitat mitjançant diverses accions relacionades amb la gestió de l'energia i les emissions.

Mesures d'eficiència energètica, càlcul de la petjada de carboni i una gestió eficient dels residus contribueixen a reduir l'impacte ambiental de la nostra activitat.

En aquest apartat, compararem les dades de consum entre el 2022 i el 2019, ja que els anys 2020 i 2021 la nostra activitat va ser mínima i, per tant, les dades de referència més significatives són les del 2019.

Càlcul de la petjada de carboni

Des del 2009 **calculem i compensem les emissions de CO₂** generades per la nostra activitat, calculades a partir de la recopilació de dades anuals relatives a residus, consum energètic i d'aigua, materials i viatges corporatius.

El 2022 s'han **reduït en més d'un 50 % les emissions** generades pel CCIB en comparació amb les emissions produïdes l'any 2019, any de referència pel que fa a l'activitat.

-50 %
emissions de CO₂
(respecte del 2019).

Emissions de GEH segons abast (t. CO ₂ eq.)	2019	2020	2021	2022
Abast 1	0,14	0,14	0,14	0,14
Abast 2	73,25	70,33	81,92	39,54
Abast 3	137,04	14,72	16,33	60,86
Total	210,44	85,19	98,39	100,54

Canvi climàtic

Reducció de les emissions

Aquest any hem seguit avançant per reduir l'impacte ambiental, especialment en les **emissions derivades del consum d'energia**.

Amb la mirada posada en les dificultats ambientals i l'emergència climàtica, l'any 2022 el CCIB ha aconseguit reduir les emissions de gasos amb efecte d'hivernacle (GEH) en un 17% respecte de l'any base, el 2011, gràcies a la **reducció de les emissions de l'abast 1 i 2** derivades de:



Consum de gasoil:
-94 %



Generació de residus:
-50 %



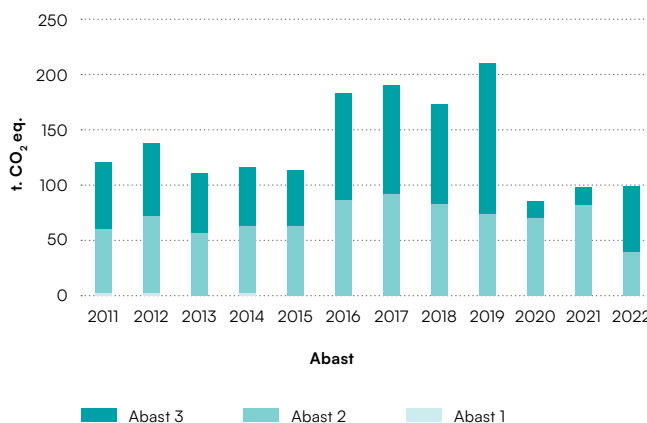
Consum d'energia elèctrica, calor i fred:
-33 %



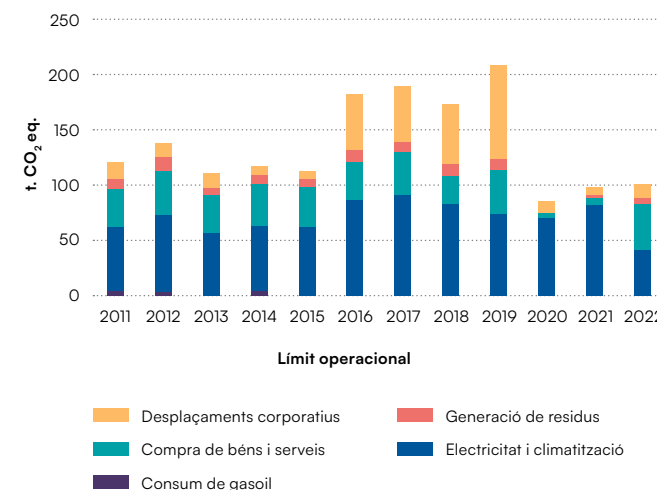
Desplaçaments corporatius:
-22 %

Pel que fa a l'abast 3, ha augmentat en un 1% respecte de les emissions totals a conseqüència d'un augment de les emissions derivades del consum d'aigua i de paper.

Evolució de les emissions de GEH (t. CO₂ eq.) per abast



Evolució de les emissions de GEH (t. CO₂ eq.) per límit operacional



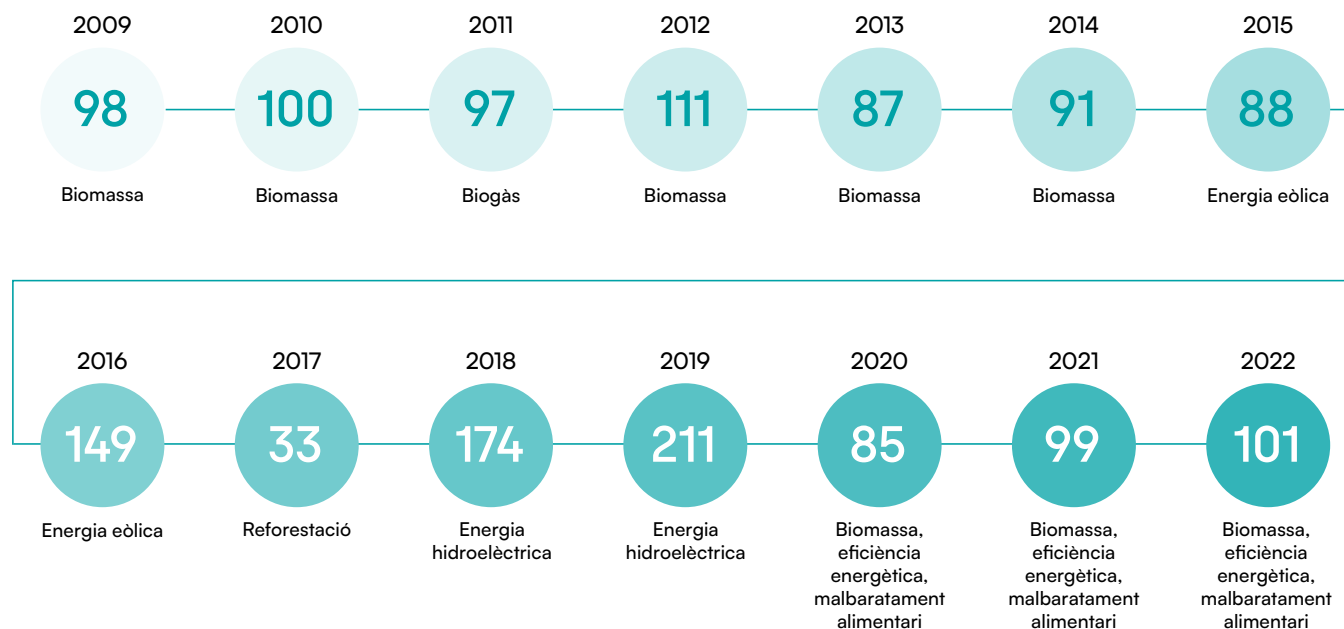
Canvi climàtic

Compensació de les emissions

Malgrat els nostres esforços per reduir les emissions, algunes no les podem evitar. Així, des del 2009 fins al 2019, el CCIB va compensar part de les seves emissions mitjançant la **compra de crèdits de carboni** a projectes internacionals amb certificats verificats per les Nacions Unides. Aquests projectes van tenir lloc a països en desenvolupament i van contribuir a la generació d'energia renovable i a la reforestació, alhora que tenien un impacte social positiu a les àrees operatives corresponents.

Des del 2020, el CCIB ha estat compensant les seves emissions mitjançant la compra de crèdits de carboni a través de SENDECO2 a la Bossa 2 dels projectes voluntaris de l'Oficina Catalana del Canvi Climàtic, que es basa en projectes voluntaris d'entitats socials. Això ens permet continuar mitigant el nostre impacte ambiental.

Històric de compensació d'emissions CO₂ (tn CO₂ per any i objectiu de compensació)



Eficiència energètica

El CCIB està compromès amb el medi ambient i la sostenibilitat, motiu pel qual pretén reduir l'impacte ambiental de l'energia que consumeix. La principal font d'energia utilitzada és l'electricitat, seguida de les calories i les frigories per a la calefacció i la refrigeració.

100%
d'electricitat consumida
provinent d'energies renovables.

El 40 % d'aquesta energia procedeix de parcs de generació exclusius per a la Fira Barcelona i la Fira CCIB, com ara els parcs eòlics de les Forques, Passanant, Belltall, Montargull, Llorac, Talavera i Santa Coloma de Queralt. El 60 % restant és **energia verda** que, tot i que no se'n pugui identificar l'origen, disposa del certificat de la Comissió Nacional dels Mercats i la Competència.

Per tal de millorar l'eficiència energètica i evitar el malbaratament d'energia, hem emprès diverses accions per **reduir el nostre impacte ambiental**, com ara:



Producció de 1.410 kWh d'energia mitjançant un aerogenerador d'1 kW de potència i cinc plaques fotovoltaïques de 0,25 kW cadascuna.



Consum de 50 L. de gasoil derivat dels grups electrògens.



Establiment d'un protocol de temperatura per a actes que compleix el Reial Decret Llei 14/2022 i el Reial Decret Llei 486/1997, que ha fixat les temperatures següents:

- Temperatura de calefacció: 21°C +/- 2 graus.
- Temperatura de refredament: 25°C +/- 2 graus.
- Les variacions de temperatura s'adapten a les dimensions de l'edifici i a la distribució dels espais.



Substitució de totes les bombetes incandescents del pati de butaques de l'auditori per bombetes LED.

Consum energètic per font (renovable)	2019	2020	2021	2022
Electricitat (MWh)	4.787	7.155	7.428	3.710
Xarxa de fred (MWh)	3.380	4.057	4.568	3.056
Xarxa de calor (MWh)	1.545	3.373	2.988	1.649

-22%
del consum energètic
(entre el 2019 i el 2022).

Economia circular i ús eficient dels recursos

Gestió de residus

La gestió adequada dels residus és essencial per prevenir la contaminació de l'entorn. Al CCIB **controlelem, mesurem i fem un seguiment dels residus** que generem, tots considerats no perillosos. A partir d'una segregació correcta, Foment de Reciclatge es fa càrrec de gestionar-los adequadament. Encara que aquests residus no perillosos poden ser recuperats o valoritzats, la reutilització és la forma de tractament final més habitual.

El 2022 hi ha hagut un increment significatiu en la generació de tota mena de residus, principalment a causa de la represa de l'activitat. No obstant això, si ho comparem amb les dades del 2019, que és l'any base quant al volum d'activitat, en la majoria dels casos hem aconseguit **reduir el consum de residus entre un 10 % i gairebé un 50 %**, amb l'excepció dels residus associats a les moquetes, els residus orgànics i els metalls.

El destí final dels residus és la reutilització, la valorització, el compostatge i la incineració.

Volum de residus generats (tones)	2019	2020	2021	2022	Destí
Fusta	103,25	10,07	11,4	74,94	Reutilització
Plàstic	51,28	10,48	4,96	28,55	Reutilització
Paper	73,5	12,72	2,69	45,16	Reutilització
Vidre	35,32	6,2	3	29,82	Reutilització
Moqueta	40,7	1,08	0,44	45,49	Valorització
Orgànic	17,11	5,05	2,46	20,19	Compostatge
Metall	8,2	3,12	2,1	11,7	Reutilització
Banal	360	0	0	195,41	Incineració
Total	689,36	48,72	27,05	451,26	

Economia circular i ús eficient dels recursos

Ús de recursos materials

Promoure l'**economia circular** i fer un **ús sostenible dels recursos** és un dels nostres compromisos prioritaris. El director d'Instal·lacions és el responsable de supervisar la gestió dels recursos materials utilitzats tant a les instal·lacions del CCIB com en els esdeveniments que organitzem.

Els recursos materials que fem servir es divideixen en dos grups: 1. Els propis de les instal·lacions del CCIB. 2. Els que fem servir durant els esdeveniments. Amb aquests, oferim als clients l'opció de triar productes sostenibles, com ara moquetes reciclades i reciclables, paper reciclat o vaixel·la i coberts reutilitzables, entre d'altres. Això ens permet reduir el consum de recursos materials i, per tant, disminuir l'impacte ambiental dels esdeveniments.

D'altra banda, els productes principals que consumeix el CCIB en la seva activitat diària són el paper, certificat pel **Forest Stewardship Council (FSC)**, i els tòners. L'any 2022 el consum de cartró ha augmentat un 557% i el consum de tòners un 35%, a causa de la represa de l'activitat després de la pandèmia. No obstant això, si comparem aquests valors amb els de l'any de referència, el 2019, l'ús del paper només ha augmentat un 8%, mentre que el consum de tòners s'ha reduït un 55%.

Promoure l'**economia circular** i fer un **ús sostenible dels recursos** és un dels nostres compromisos prioritaris.

Consum de materials i matèries primeres (per pes o volum)	2019	2020	2021	2022
MATÈRIES PRIMERES				
Matèries primeres renovables				
Cartró (kg)	4.402	348	724	4.760
CONSUM DE MATERIALS				
Materials no renovables				
Tòners d'impressora làser (unitats)	103	30	34	46

Consum responsable de l'aigua

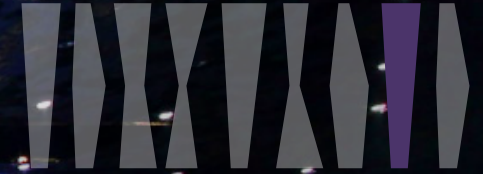
L'aigua utilitzada al CCIB és subministrada per la xarxa pública i s'empra en els serveis (lavabos), neteja i cuina.

Com en altres aspectes de la nostra activitat, el consum d'aigua es va reduir de manera significativa els anys 2020 i 2021 a causa de la disminució de l'activitat durant la pandèmia de covid-19. Per aquest motiu, utilitzem l'any 2019 com a punt de referència.

-9%
d'aigua consumida
(respecte del 2019).

Consum d'aigua segons font (en m ³)	2019	2020	2021	2022
Aigua de tercers (per gestor municipal)	15.239	9.090	8.114	13.867

Governança



Gestió transparent, responsable i amb principis ètics

El CCIB opera sota la mateixa normativa de *compliance* que el Grup Fira Barcelona. Totes les activitats empresarials i professionals es compleixen estrictament la legalitat vigent i els principis recollits al nostre **Codi Ètic**, disponible públicament al nostre lloc web i que té com a objectiu establir els criteris generals d'actuació que guien el desenvolupament professional de les nostres activitats.

L'any 2022 tot el personal del CCIB ha participat en un curs que proporcionava informació sobre la normativa i les diferents eines de gestió i denúncia, d'acord amb el Codi Ètic. A més, l'equip permanent de seguretat del CCIB garanteix el compliment de les normatives per evitar qualsevol tipus de corrupció, sigui per acció o omisió. Així mateix, vigila regularment persones i materials per assegurar el seu curs, origen i destí. Alhora, els actes tenen un dispositiu de seguretat específic per garantir que no es produeixin conductes reprovables.

Amb l'objectiu de prevenir riscos de caràcter penal, el CCIB va implementar el 2019 un **model de prevenció de delictes**. Aquest té com a finalitat adoptar i executar de manera eficaç les mesures corresponents per prevenir i detectar possibles riscos penals en compliment de les exigències de l'article 31 bis del Codi penal espanyol.

100 %
del personal ha participat en
un curs sobre la normativa i
les eines de gestió i denúncia,
d'acord amb el Codi Ètic.



Recuperació i creixement



L'any 2022 ha marcat la **recuperació econòmica del CCIB** després de dos anys difícils marcats per la pandèmia. A conseqüència d'aquesta ràpida recuperació de l'activitat, hem aconseguit superar el pressupost previst i consolidar la nostra activitat econòmica.

Al CCIB continuem treballant perquè la nostra activitat contribueixi a un desenvolupament econòmic sostenible de l'entorn i tenim present l'impacte econòmic positiu del nostre centre per a la ciutat de Barcelona.

Cada esdeveniment organitzat genera **creixement econòmic** mitjançant la creació de llocs de treball. Durant l'any 2022, s'han generat **més de 150 llocs de treball indirectes** amb els serveis contractats, principalment en els àmbits de la seguretat i la neteja. A aquest impacte indirecte cal afegir-hi tots els altres sectors als quals el nostre model de negoci aporta creixement econòmic. Cada persona que assisteix o forma part dels actes organitzats genera un impacte econòmic en sectors com l'hostaleria, la restauració i l'oci, entre d'altres.

Estem compromesos a fer que les nostres activitats al CCIB vagin lligades a un desenvolupament econòmic sostenible, que suposin un impacte positiu en l'economia local i que generin oportunitats laborals en diferents àmbits. La nostra prioritat és contribuir al creixement i al benestar de la ciutat de Barcelona, promovent una activitat econòmica responsable i sostenible.

Sobre la memòria



Els nostres grups d'interès

L'evolució de la nostra activitat com a empresa té un impacte en diversos grups d'interès, els quals són essencials per planificar la nostra gestió i creixement. Per al CCIB, les opinions o suggeriments d'aquests grups són la base de les nostres decisions estratègiques. Per tant, és molt important establir **canals de comunicació** amb cadascun d'ells per tal de conèixer en detall les seves percepcions i necessitats, i poder integrar-les en els nostres plans de desenvolupament.



Direcció del CCIB



Fira Barcelona



Personal



Clients i organitzadors d'esdeveniments



Proveïdors



Usuaris i assistents als esdeveniments



Administració i empreses públiques



Comunitat local: persones, entitats i empreses



Mitjans de comunicació

Anàlisi de materialitat

El 2022 hem actualitzat la nostra anàlisi de materialitat integrant-hi la perspectiva de la **doble materialitat**. Els resultats d'aquesta anàlisi es mostren a continuació:

Matriu de doble materialitat CCIB



- 1 Acompliment econòmic
- 2 Presència en el mercat
- 3 Impactes econòmics indirectes
- 4 Sostenibilitat en l'estratègia empresarial
- 5 Gestió responsable de la cadena de subministrament (pràctiques d'adquisició) i contractació sostenible per part dels proveïdors dels organitzadors d'esdeveniments
- 6 Compromís amb els proveïdors
- 7 Ètica, anticorrupció i integritat en els negocis
- 8 Privacitat i confidencialitat de la informació
- 9 Compliment normatiu
- 10 Ús de recursos i materials, reaprofitament de materials i economia circular
- 11 Energia i eficiència energètica
- 12 Aigua
- 13 Biodiversitat
- 14 Emissions
- 15 Gestió de residus
- 16 Compliment ambiental
- 17 Transport i mobilitat sostenible
- 18 Ocupació
- 19 Salut i seguretat laboral
- 20 Formació i educació
- 21 Diversitat i igualtat d'oportunitats
- 22 No-discriminació
- 23 Formació i programes centrats en la promoció dels drets humans
- 24 Implicació en les comunitats locals (contribució social)
- 25 Aliances sectorials i territorials estratègiques
- 26 Comunicació
- 27 Llegat a curt i llarg termini
- 28 Pràctiques per a la promoció de la inclusió social
- 29 Salut i seguretat del client
- 30 Comunicacions i màrqueting
- 31 Alimentació i begudes
- 32 Innovació en productes i serveis
- 33 Esdeveniments sostenibles des del punt de vista ambiental i social

Índex de continguts GRI

Indicador estàndard GRI

Pàgina o resposta directa

GRI 1 Fonaments 2021

GRI 2 Continguts generals 2021

1. L'ORGANITZACIÓ I LES PRÀCTIQUES DE PRESENTACIÓ D'INFORMES

<p>2-1 Detalls organitzacionals</p>	<p>Nom legal: FIRA CCIB, SLU Nom comercial: CCIB — Centre de Convencions Internacional de Barcelona El Grup Fira Barcelona va constituir la societat Fira CCIB, SLU, una filial de Fira Barcelona encarregada de gestionar de forma autònoma el CCIB en coordinació estreta amb el grup.</p>
<p>2-2 Entitats incloses a la presentació d'informes de sostenibilitat</p>	<p>Aquesta memòria integra en exclusivitat la informació referent al CCIB — Centre de Convencions Internacional de Barcelona.</p>
<p>2-3 Període de notificació, freqüència i punt de contacte</p>	<p>Data de l'últim informe: 2019. Cicle d'elaboració de l'informe: Anual</p>
<p>2-4 Actualització de la informació</p>	<p>No hi ha hagut reformulacions de la informació facilitada en memòries anteriors.</p>

2. ACTIVITATS I TREBALLADORS

<p>2-6 Activitats, cadena de valor i altres relacions comercials</p>	<p>Perfil de l'organització</p>
---	---------------------------------

Índex de continguts GRI

Indicador estàndard GRI

Pàgina o resposta directa

2-7
Empleats

Dimensió de la plantilla (al tancament d'exercici)	2021	2022
Homes	55	67
Dones	53	61
TOTAL	108	128
Nombre total i distribució de les modalitats de contracte segons sexe (al tancament d'exercici)		
Contractació indefinida		
Homes	54	67
Dones	53	59
TOTAL D'EMPLEATS INDEFINITS	107	126
Contractació temporal		
Homes	1	0
Dones	0	2
TOTAL D'EMPLEATS TEMPORALS	1	2
TOTAL D'EMPLEATS	108	128
Contractació a jornada completa		
Homes	55	67
Dones	53	61
TOTAL D'EMPLEATS TEMPS COMPLET	108	128
Contractació a temps parcial		
Homes	1	0
Dones	0	2
TOTAL D'EMPLEATS A TEMPS PARCIAL	0	0
TOTAL D'EMPLEATS (plantilla completa)	108	128

Índex de continguts GRI

Indicador estàndard GRI

[Pàgina o resposta directa](#)

Contractació sense hores de treball assegurades

Homes

Dones

TOTAL D'EMPLEATS SENSE HORES ASSEGURADES 0 0

TOTAL D'EMPLEATS (plantilla completa) 108 128

Nombre i percentatge d'empleats per categoria professional i sexe (al tancament d'exercici)	2021		2022	
	Núm.	%	Núm.	%
Càrrecs directius	9		8	
Dones	5	55,6%	5	62,5%
Homes	4	44,4%	3	37,5%
Càrrecs intermedis	20		22	
Dones	11	55,0%	10	45,5%
Homes	9	45,0%	12	54,5%
Resta de la plantilla	79		98	
Dones	37	46,8%	46	46,9%
Homes	42	53,2%	52	53,1%

3. GOVERNANÇA

2-9
Estructura i composició de la governança

Govern corporatiu

4. ESTRATÈGIA, POLÍTIQUES I PRÀCTIQUES

2-22
Declaració sobre l'estratègia de desenvolupament sostenible

Sostenibilitat en l'estratègia empresarial

Índex de continguts GRI

Indicador estàndard GRI

Pàgina o resposta directa

GRI 3 Temes materials

3-1
Procés per determinar temes materials

Anàlisi de materialitat

3-2
Llistat de temes materials

Anàlisi de materialitat

TEMES ECONÒMICS I DE GOVERNANÇA

GRI 203: Impactes econòmics indirectes 2016

3-3
Gestió dels temes materials

Recuperació i creixement

203-2
Impactes econòmics indirectes significatius

Recuperació i creixement

SOSTENIBILITAT EN L'ESTRATÈGIA EMPRESARIAL

3-3
Gestió dels temes materials

Sostenibilitat en l'estratègia empresarial

Desenvolupament de l'estratègia empresarial

Sostenibilitat en l'estratègia empresarial

GRI 204: Gestió responsable de la cadena de subministrament i contractació sostenible per part dels proveïdors d'esdeveniments 2016

3-3
Gestió dels temes materials

El CCIB i la gestió responsable dels proveïdors i de la cadena de valor

204-1
Proporció de despesa en proveïdors locals

Proporció de despesa en proveïdors locals	2021	2022
Nombre de proveïdors locals	135	429
Despesa en proveïdors locals (sobre el total)	96 %	77 %

Índex de continguts GRI

Indicador estàndard GRI

[Pàgina o resposta directa](#)

COMPROMÍS AMB ELS PROVEÏDORS

3-3 Gestió dels temes materials	El CCIB i la gestió responsable dels proveïdors i de la cadena de valor
---	---

TEMES AMBIENTALS

GRI 301: Ús de recursos i materials, reaprofitament de materials i economia circular 2016

3-3 Gestió dels temes materials	Ús de recursos materials
---	--------------------------

GRI 301-1 Materials utilitzats per pes o volum	Ús de recursos materials
--	--------------------------

GRI 301-2 Inputs reciclats	Ús de recursos materials
--------------------------------------	--------------------------

GRI 305: Emissions 2016

3-3 Gestió dels temes materials	Canvi climàtic
---	----------------

305-1 Emissions directes de gasos amb efecte d'hivernacle (GEH) (abast 1)	Càlcul de la petjada de carboni
---	---------------------------------

305-2 Emissions indirectes de GEH en generar energia (abast 2)	Càlcul de la petjada de carboni
--	---------------------------------

305-3 Altres emissions indirectes de GEH (abast 3)	Càlcul de la petjada de carboni
--	---------------------------------

305-5 Reducció de les emissions de GEH	Reducció de les emissions
--	---------------------------

Índex de continguts GRI

Indicador estàndard GRI

Pàgina o resposta directa

GRI 306: Gestió de residus 2020

3-3
Gestió dels temes materials

Gestió de residus

306-3
Residus generats

Volum de residus generats (tones)	2019	2020	2021	2022	Destí
Fusta	103,25	10,07	11,4	74,94	Reutilització
Plàstic	51,28	10,48	4,96	28,55	Reutilització
Paper	73,5	12,72	2,69	45,16	Reutilització
Vidre	35,32	6,2	3	29,82	Reutilització
Moqueta	40,7	1,08	0,44	45,49	Valorització
Orgànic	17,11	5,05	2,46	20,19	Compostable
Metall	8,2	3,12	2,1	11,7	Reutilització
Banal	360	0	0	195,41	Incineració
TOTAL	689,36	48,72	27,05	451,26	

306-5
Residus destinats a eliminació

Mètode d'eliminació	2021	2022	Variació 2021-2022 (%)
RESIDUS NO PERILLOSOS (KG)			
Operacions de recuperació			
Reciclatge	3,02 %	2 %	-25,83 %
Compostatge	2,00 %	5,40 %	170,00 %
Valorització final desconeguda	3,00 %	1,00 %	-66,67 %
Operacions d'eliminació			
Incineració	4,77 %	3,34 %	-29,98 %

Índex de continguts GRI

Indicador estàndard GRI

Pàgina o resposta directa

TEMES SOCIALS

GRI 403: Salut i seguretat laboral 2018

3-3
Gestió dels temes materials

Benestar i conciliació

403-1
Sistema de gestió de la salut i la seguretat en el treball

Benestar i conciliació

403-2
Identificació de perills, avaluació de riscos i recerca d'incidents

Benestar i conciliació

403-3
Serveis de salut a la feina

Benestar i conciliació

403-8
Cobertura del sistema de gestió de la salut i la seguretat a la feina

Benestar i conciliació

403-9
Lesions per accident laboral

Lesions per accident laboral (per a tots els empleats) al tancament d'exercici	2021	2022
Defuncions resultants d'una lesió per accident laboral	0	0
Nombre total	0	0
Taxa	0	0
Lesions per accident laboral amb grans conseqüències (sense incloure-hi les defuncions)	0	0
Nombre total	0	0
Taxa	0	0
Lesions per accident laboral registrables	22,30	5,59
Nombre total	2	1
Taxa	20	5
Nombre d'hores treballades	98.500	217.800

Índex de continguts GRI

Indicador estàndard GRI	Pàgina o resposta directa
GRI 404: Formació 2016	
3-3 Gestió dels temes materials	Talent i desenvolupament professional
404-1 Mitjana d'hores de formació a l'any per treballador	Talent i desenvolupament professional
404-2 Programes per millorar les aptituds dels empleats i programes d'ajuda a la transició	Talent i desenvolupament professional
404-3 Percentatge d'empleats que reben avaluacions periòdiques de l'acompliment i desenvolupament professional	Talent i desenvolupament professional
NEGOCI SOSTENIBLE	
ESDEVENIMENTS SOSTENIBLES DES DEL PUNT DE VISTA AMBIENTAL I SOCIAL	
3-3 Gestió dels temes materials	Esdeveniments més sostenibles
Accions impulsades per a la integració de la sostenibilitat en el model de negoci del CCIB	Esdeveniments més sostenibles
INNOVACIÓ EN PRODUCTES I SERVEIS	
3-3 Gestió dels temes materials	Innovació i digitalització
3-3 Accions per oferir productes i serveis més sostenibles	Innovació i digitalització

Índex de continguts GRI

Indicador estàndard GRI

[Pàgina o resposta directa](#)

COMUNICACIONS I MÀRQUETING

3-3
Gestió dels temes materials

Comunicació i sensibilització sobre la sostenibilitat als clients

Accions de comunicació en sostenibilitat per als clients

Comunicació i sensibilització sobre la sostenibilitat als clients

ALIMENTACIÓ I BEGUDES

3-3
Gestió dels temes materials

Restauració sostenible

3-3
Mesures per assegurar serveis de restauració sostenible

Restauració sostenible

centre
convencions
internacional
barcelona



Fira Barcelona