

**bruschi**  
— CRÉATIONS —  
cuisine • dressing • mobilier

Val de Murigny  
10, rue Edmond Rostand REIMS  
03.26.49.97.97  
[www.bruschi-creations.com](http://www.bruschi-creations.com)



## INTERVIEW

**Retour sur les 10 ans de la région Grand Est avec son président Franck Leroy p. 9**



## VANDALISME

**Un projet de refuge stoppé en une nuit p. 5**

## ANIMATIONS

# Quand Épernay fait pétiller la bière

## INVESTISSEMENT

**Smurfit Westrock mise sur Épernay p. 5**

## TOUR DE FRANCE 2028

**Premières infos sur l'étape Reims-Épernay p. 6**

## PATRIMOINE

**Appel aux dons pour le retable de Fromentières p. 8**

## ANIMATIONS

**Une guinguette flottante le long du canal de la Marne p. 12**

Ce week-end, la capitale du champagne fête la bière. Pour la 20e édition de cet événement, la place Hugues-Plomb se transforme en village festif, avec dix brasseurs venus de Belgique, une cinquantaine de bières à découvrir et trois jours d'animations attendus par plusieurs milliers de visiteurs. p. 4



# Fête de la Bière

de la Bière



PROGRAMME COMPLET  
SUR [EPERNAY.FR](http://EPERNAY.FR)

PLACE HUGUES-PLOMB À EPERNAY  
ACCÈS LIBRE

**5,6,7 JUIN 2026**



## Le Royal Champagne à Champillon est désormais un palace

Le Royal Champagne Hotel & Spa, perché à Champillon près d'Épernay, entre dans le cercle très fermé des palaces français. L'annonce a été faite lors de la présentation de la collection Palaces de France 2026 par le ministre du Tourisme, Serge Papin, ce mardi 2 juin. Aux côtés de grandes adresses parisiennes et de stations prestigieuses, l'établissement marnais rejoint une distinction considérée comme l'une des plus exigeantes au monde. Attribué par Atout France, le label Palace récompense des hôtels déjà classés cinq étoiles pour l'excellence de leurs infrastructures, la qualité du service, la personnalisation de l'expérience et leur rayonnement international. Après un examen rigoureux, incluant visites et audition, la décision finale revient au ministre. Avec cette promotion, la France compte désormais 33 palaces. Depuis 2024, le label est attribué pour trois ans renouvelables, renforçant encore les exigences d'excellence. Une reconnaissance majeure pour le territoire champenois.



## Spectacle XXL attendu dans le ciel de Châlons cet été



C'est un moment suspendu dans le temps – et dans les airs – que s'apprête à accueillir Châlons, les 24 et 25 juillet prochains. La compagnie Transe Express installera au grand Jard la plus grande structure qu'elle ait construite jusqu'ici : une sculpture de 44 mètres de haut suspendue à une grue de 200 tonnes. De part et d'autre de cet opéra vertigineux et illuminé, baptisé « ADN, Odysée Verticale », évolueront sept acrobates, sept percussionnistes et deux chanteuses lyriques. Du cirque à la fois contemporain et accessible à tous, dont se souviendra longtemps la ville.

## L'Armée du salut offre 1 500 donuts



Le Donut Day revient à Reims, ce vendredi 5 juin. Née à Chicago en 1938, cette journée a été imaginée par l'Armée du salut pour collecter des fonds pour les indigents et honorer ceux qui avaient servi des beignets aux soldats pendant la Première Guerre mondiale. La marque Doony's a réactivé cet événement en s'associant à l'Armée du salut pour créer un rendez-vous international placé sous le signe du partage. Pour l'occasion, 1 500 donuts seront offerts au public, lors d'une journée portes ouvertes organisée au centre d'hébergement et de réinsertion sociale Nouvel Horizon (42, rue de Taissy), géré par l'Armée du salut. Au programme : animations, rencontres avec les équipes, découverte des actions sociales et idées pour s'engager ou faire un don. L'événement prend une saveur particulière à Reims puisque les produits de la marque Doony's sont fabriqués sur place par la multinationale belge Vandemoortele. Son usine de La Pompelle est en effet la plus grande d'Europe : elle produit chaque année plus de 800 millions de beignets !

## ÉDITO

de Simon Ksiazenicki, journaliste



## Bons baisers du Qatar

Que se cache-t-il derrière la seconde Ligue des champions remportée par le Paris Saint-Germain ? L'amateur de football que je suis a vibré devant l'épopée d'Ousmane Dembélé et consorts, qui ont enfin offert au foot français de clubs un lustre plus conforme au standing incontestable de sa sélection nationale et de sa formation. Mais le journaliste et le citoyen ne peuvent regarder ce sacre par le petit bout de la lorgnette. Depuis 2011, le club de la capitale est indissociable de son propriétaire, Qatar Sports Investments, qui a injecté plus de 2 milliards d'euros rien qu'en transferts de joueurs. Pour la beauté du sport ? Le doute est permis. Le PSG est un instrument au service d'un État. Il suffit d'observer ses sponsors : Qatar Airways, Qatar National Bank, Visit Qatar, belN Sports, Ooredoo. Autant d'organismes étatiques qui permettent au club parisien de bénéficier de moyens illimités et de contourner les règles financières du football français et européen, face à des instances mi-contraintes, mi-complices. Un homme incarne cette doctrine : Nasser Al-Khelaifi. Président du club, proche de l'émir du Qatar, il est aussi le patron de belN Sports, membre du conseil d'administration de la Ligue (LFP), président de l'Association européenne des clubs et siège aux instances de l'UEFA et de la FIFA. Et ce, alors même que la LFP choisit les diffuseurs de la L1, que la chaîne qatarie paie les clubs pour diffuser cette même L1 et que l'UEFA est censée faire respecter le fair-play financier aux formations européennes. On pourrait penser qu'il ne s'agit « que » de football. Mais les conditions troubles de l'attribution du Mondial 2022, l'affaire de corruption au Parlement européen dite du « Qatargate » ou encore le rapport sur les Frères musulmans suggèrent que les ramifications du Qatar sont tentaculaires. Sans compter les participations de l'État gazier dans plusieurs fleurons français (TotalEnergies, Vinci, Veolia, LVMH, Lagardère...) qui rendent une partie de l'économie française dépendante d'un pays petit, mais extrêmement puissant. On ne répétera pourtant jamais assez que le Qatar promeut des valeurs aux antipodes de celles de la République : les femmes y sont soumises à la tutelle masculine, les travailleurs migrants y sont exploités, les libertés politiques, religieuses et sexuelles y sont bafouées. Soyons clairs : d'un point de vue sportif, le PSG a accompli un exploit. Mais, dans ce XXIe siècle mondialisé et ultralibéral, le football n'est plus seulement du football.

### L'Hebdo du vendredi

édité par la SARL BMDR Editions  
Journal hebdomadaire gratuit d'information locale. Siège social : 195, rue du Barbâtre à Reims  
Tél. 03 26 36 50 13  
Rédaction : redaction@lhebdoduvendredi.com Publicité : publicite@lhebdoduvendredi.com  
Directeur de la publication : Frédéric Becquet - fb@lhebdoduvendredi.com  
Edition Épernay : Julien Debant, chef des éditions - julien.debant@lhebdoduvendredi.com  
Edition Châlons : Sonia Legendre - sonia.legendre@lhebdoduvendredi.com  
Edition Reims : Simon Ksiazenicki - simon.ksta@lhebdoduvendredi.com  
Service commercial :  
Dany Doniaux - dany.doniaux@lhebdoduvendredi.com  
Jérémy Brochet - jeremy.brochet@lhebdoduvendredi.com  
Infographie : Anne Rogé - Community Management : Dixie Foucher  
Administration : Martine Bizzari - martine.bizzari@lhebdoduvendredi.com  
Responsable diffusion : Alexandre Percheron - distribution@lhebdoduvendredi.com  
Parution le vendredi matin - Imprimé par l'imprimerie de L'Union  
C.P.P.A.P 1230 Q 94414



Provenance du papier : Suède.  
Les papiers utilisés sont certifiés PEFC/FSC.  
Taux de fibres recyclées : supérieur à 70%.



l'hebdoduvendredi

VOUS OFFRE  
VOS PLACES  
POUR LE FESTIVAL



Rendez-vous sur [lhebdoduvendredi.com](http://lhebdoduvendredi.com)

**Au-delà de ses portes,  
chaque magasin s'engage  
pour son territoire.**



**Au magasin E.Leclerc de Montval-sur-Loir, les propriétaires Cécile et Jacques Trassard perpétuent un soutien initié il y a 40 ans avec le centre nautique de Marçon. Ils contribuent à son développement en participant notamment à l'achat de voiliers radiocommandés et aux animations culturelles organisées par le centre nautique.**

C'est un exemple parmi tant d'autres puisque, dans le Mouvement E.Leclerc, chaque magasin est bien plus qu'un distributeur. C'est un collectif animé par des entrepreneurs indépendants et connectés à leur territoire. Au plus près du terrain, ils dynamisent l'économie et la vie de leur ville et leur région : en recrutant localement, en collaborant avec les PME, producteurs et artisans, ou encore en soutenant de nombreuses associations sportives, culturelles ou caritatives.

**Il n'y a pas qu'un E.Leclerc : il y a une multitude de magasins E.Leclerc qui agissent tous les jours pour leurs territoires.**

**E.Leclerc** 

**DÉFENDRE TOUT  
CE QUI COMPTE POUR VOUS.**

## ANIMATIONS

# Épernay fête la bière et son jumelage avec Middelkerke



Suivant la météo, l'événement réunit de 4 000 à 5 000 visiteurs en trois jours. © Ville d'Épernay - Noémie Cozette

La Fête de la Bière revient place Hugues-Plomb, du vendredi 5 au samedi 7 juin pour sa 20e édition, entre dégustations, concerts et animations. Un rendez-vous convivial qui célèbre le jumelage entre Épernay et Middelkerke.

**P**endant trois jours, la place Hugues-Plomb va se transformer une nouvelle fois en véritable village brassicole à l'occasion de la 20e édition de la Fête de la Bière, organisée en écho à la Fête du Champagne de Middelkerke, ville jumelle belge d'Épernay depuis 1967. Un rendez-vous désormais bien ancré dans le calendrier sparnacien, qui attire chaque année entre 4 000 et 5 000 visiteurs.

**50 bières au choix, avec ou sans alcool** Pour cette édition anniversaire, dix brasseurs venus de Belgique seront présents, dont un nou-

veau, afin « d'élargir la palette, avec près de cinquante bières proposées, aromatisées ou non, avec ou sans alcool », détaille Jacques Fromm, conseiller municipal d'Épernay délégué aux événements festifs. Depuis l'an dernier, l'implantation a évolué : les stands sont disposés de part et d'autre de la place afin de recentrer les animations au cœur du site.

Et des animations, il y en aura tout le week-end. Une scène accueillera concerts et rendez-vous festifs, avec la présence de l'animateur Mickael Duval, chargé d'orchestrer quiz, blind tests et autres moments participatifs.

Les festivités débuteront vendredi 5 juin à 17 h, avec une inauguration officielle à 19 heures, suivie d'une soirée mêlant DJ et saxophone. Le samedi sera rythmé par des animations variées : des jeux et quiz en journée, une déambulation de batucada aux accents de samba, puis une séquence spéciale années 80 avant le concert rock du groupe régional Mojo Range, déjà bien connu du public local. Le dimanche, la programmation fera la part belle à la chanson française dans une am-

bianche plus familiale.

Côté pratique, le site sera entièrement clôturé avec deux accès filtrés, près du portail Saint-Martin et côté Saint-Thibault, avec contrôle des sacs et palpations éventuelles. L'entrée sera stoppée à 17 h le dimanche afin de permettre au public de terminer sereinement les dégustations.

La manifestation s'inscrit également dans une démarche de prévention, avec la mise en place de l'opération Sam : les conducteurs désignés bénéficieront d'une boisson sans alcool offerte. Une capsule collector sera par ailleurs distribuée aux visiteurs.

Entre dégustations, musique et convivialité, la Fête de la Bière devrait une nouvelle fois tenir ses promesses, à condition que la météo reste clémente, comme c'est généralement le cas.

Julien Debant

✓ 20e Fête de la bière, vendredi 5 juin de 17 h à 22 h 30, samedi 6 juin de 11 h à 22 h 30, et dimanche 7 juin, de 11 h à 17 h, place Hugues-Plomb, à Épernay. Entrée libre.

## Le programme complet

### • Vendredi 5 juin, de 17 h à 22 h 30

17 h à 20 h : ambiance musicale  
19 h : lancement officiel  
20 h à 22 h : concert DJ/Saxo  
22 h à 22 h 30 : ambiance musicale

### • Samedi 6 juin, de 11 h à 22 h 30

11 h à 15 h : jeux, blind tests, énigmes et quiz  
15 h à 17 h 30 : ambiance musicale  
17 h 30 à 18 h 30 : concert de batucada Guanara  
18 h 30 à 20 h 30 : animation musicale spéciale années 80  
20 h 30 à 22 h : concert rock avec Mojo Range  
22 h à 22 h 30 : ambiance musicale

### • Dimanche 7 juin, de 11 h à 17 h

11 h à 15 h : animation musicale spéciale chansons françaises  
15 h à 17 h : ambiance musicale

## La Fête de la bière s'installe aussi à Mareuil-sur-Aÿ

La bière est décidément à l'honneur ce week-end. Alors qu'Épernay célèbre ce breuvage durant trois jours, Mareuil-sur-Aÿ le fête également ce samedi 6 juin. Organisée par l'association Maison de Mareuil, la manifestation se tiendra au kiosque, près des bords du canal, de 16 h à 1 h. Plusieurs brasseries artisanales locales sont à l'honneur : Bermush, VD, Orjy, Qui en brasse et Tête de chou. Un concert du groupe rock C'Pas Facile est également annoncé à 19 h 30. L'événement est ouvert à tous.

## Et bientôt à Tours-sur-Marne

Tours-sur-Marne fera également mousser l'ambiance le samedi 13 juin sur l'esplanade du terrain de football du village. Organisée pour la première fois par le Comité des fêtes de la commune, cette fête de la bière gratuite et ouverte à tous réunira quatre brasseurs locaux dès 17 h : Siceris, La Gauloise, XD et Orjy. Chacun proposera au minimum quatre bières artisanales à la pression. L'événement se veut aussi familial, avec une grande structure gonflable pour les enfants. À partir de 20 h 30, le groupe The Buddy's sera sur scène avec ses reprises de standards français et anglophones jusqu'à 23 h. La fête se poursuivra ensuite avec un électrobal jusqu'à 1h du matin.

les vitrines d'Épernay Vos Commerçants

Du 13 au 29 juin 2026

## EPERNAY Commerce en fête

Du 13 au 29 juin <b>Chasse au trésor</b> CHEZ VOS COMMERÇANTS	19 juin <b>Distribution de ballons</b> CHEZ VOS COMMERÇANTS
13 juin <b>Journée des Créateurs</b> PLACE BERNARD STASI	29 juin <b>Braderie d'été</b> EN CENTRE VILLE

Organisé par les Vitrines d'Épernay

BATI CHAMPAGNE

## VOTRE PROJET COMMENCE ICI !

Expérience, sérieux et savoir-faire

**LOTISSEMENT DE FAGNIÈRES TERRAINS DISPONIBLES.**

3 rue des Forgerons - CORMONTREUIL  
03 26 86 75 10 - [www.batichampagne.fr](http://www.batichampagne.fr)

f i ffc

## ENTREPRISE

## Smurfit Westrock annonce 60 millions d'euros pour ses sites d'Épernay et Rethel



L'entrée du site de Smurfit Westrock à Épernay. © l'Hebdo du Vendredi

À l'occasion de la 9e édition de Choose France, le Grand Est confirme son attractivité industrielle avec une série d'investissements étrangers majeurs. Huit projets ont été annoncés sur le territoire. Parmi eux, le groupe irlandais Smurfit Westrock, leader mondial de l'emballage durable en papier, prévoit d'injecter 60 millions d'euros dans la modernisation de ses sites d'Épernay (Marne) et de Rethel (Ardennes). Cet investissement s'inscrit dans un plan plus large de 600 millions d'euros dans l'ensemble du pays. Sur trois à cinq ans, il vise à accélérer la modernisation des outils industriels et la décarbonation des activités, tout en renforçant les capacités de production et l'innovation au service d'emballages plus durables.

Parmi les autres opérations annoncées dans la région figurent les 100 millions d'euros du groupe américain Ecolab à Sarreguemines-Hambach (Moselle), ainsi que les 90 millions d'euros de l'allemand Liebherr pour son usine de moteurs à combustion de grande puissance à Colmar (Haut-Rhin). Pour la collectivité, il s'agit d'un signal fort : « Ces projets confirment la place du Grand Est parmi les grandes régions européennes de production, d'innovation et de transition industrielle ». Avec 88 projets internationaux accueillis en 2025, le territoire se hisse au troisième rang des régions françaises en matière d'investissements étrangers.

À l'échelle nationale, un niveau record de 93 milliards d'euros d'investissements étrangers a été annoncé lors de Choose France, représentant plus de 15 000 emplois potentiels, dont 45 milliards d'euros par l'entreprise japonaise SoftBank, pour un projet colossal de data centers devant voir le jour d'ici à 2031.

Julien Debant

## PROJET

## Les travaux de l'hôtel de luxe dans le tribunal bientôt lancés ?

Le projet de création d'un hôtel de luxe dans l'ancien tribunal d'Épernay est-il en passe de véritablement démarrer ? La question se pose depuis la fermeture du parking attenant au bâtiment, désormais inaccessible au public. Une affiche apposée sur les grilles annonce un « stationnement définitivement fermé à partir du mercredi 3 juin dans le cadre du futur projet hôtelier du palais de justice ». Pour autant, difficile à ce stade de parler d'un démarrage effectif des travaux. La ville d'Épernay n'était pas en mesure, dans l'immédiat, de donner davantage de précisions sur le calendrier. Ce flou entretient donc l'attente autour d'un projet hôtelier haut de gamme, alors qu'une autre opération similaire, [la construction d'un hôtel Marriott près de la sous-préfecture](https://www.lhebdoouvendredi.com/article/52906/a-epernay-le-projet-dhotel-marriott-en-stand-by, est attendue depuis trois ans.



Le parking près du futur hôtel de luxe n'est plus accessible. © l'Hebdo du Vendredi

J.D

## ANIMAUX

## Le nouveau parc canin du refuge d'Épernay vandalisé

À Épernay, le refuge a vu l'un de ses projets les plus attendus brutalement freiné. Alors qu'un espace de cani-rando devait ouvrir dans les prochains jours, à proximité immédiate du site, le terrain a été vandalisé dans la nuit du lundi 1er au mardi 2 juin.

### Un projet soutenu par la Fondation 30 Millions d'Amis

Mis à disposition pour dix ans par la maison de champagne Pol Roger et soutenu financièrement par la Fondation 30 Millions d'Amis, cet aménagement devait offrir « un véritable espace de liberté » aux chiens du refuge. Trois zones distinctes étaient prévues pour les sorties et les rencontres avec de futurs adoptants, dans un cadre sécurisé et propice à leur épanouissement.

Depuis plusieurs mois, les équipes du refuge, épaulées par l'entreprise Jardiparc, s'investissaient pleinement dans ce projet. « Nous touchions enfin au but », confie le refuge sur sa page Facebook. Mais au matin du 2 juin, le constat est amer : des grillages ont été volés, compromettant l'ouverture imminente. « Ce ne sont pas seulement des grillages qui ont disparu. C'est un peu de liberté qui a été volée à nos chiens », déplore l'équipe du refuge sparnacien, évoquant également le travail de nombreux bénévoles réduit à néant en quelques heures.

Malgré la tristesse et la colère, le refuge assure vouloir poursuivre ses efforts. « Nous refusons d'abandonner », insiste-t-il, remerciant ses partenaires et appelant à la mobilisation pour redonner vie à ce projet essentiel au bien-être de ses pensionnaires.

J.D



Les grillages du futur espace dédié aux chiens du refuge ont été volés. © DR

### Canirando solidaire ouverte à tous ce dimanche

Le refuge d'Épernay donne rendez-vous au public ce dimanche 7 juin pour une grande cani-rando solidaire, organisée au départ de son site route de Pierry-Chouilly. Placée sous le signe du partage et du grand air, cette journée ouverte à tous les amoureux des animaux. Plusieurs parcours sont proposés afin de s'adapter à tous les niveaux : 4 km (départs entre 9 h et 12 h), 8 km (jusqu'à 11 h) et 10,5 km (jusqu'à 10 h 30). L'inscription, fixée à 10 €, se fait sur place, tandis que



© l'Hebdo du Vendredi

l'événement est gratuit pour les enfants de moins de 12 ans. Les participants peuvent venir avec leur propre chien, tenu en laisse, ou choisir de marcher aux côtés d'un chien du refuge, accompagné par un bénévole. Une occasion idéale de découvrir les pensionnaires et de soutenir les actions de la structure. Côté pratique, des stationnements seront disponibles aux abords du refuge, avec en complément 50 places mises à disposition sur le parking de la société Imprim Éclair (allée de la Côte des Blancs).

## EN BREF

### Suite au décès de Vincent Droin, Arnaud Jacquart élu maire d'Aÿ-Champagne

Le conseil municipal d'Aÿ-Champagne, qui regroupe les communes d'Aÿ, Mareuil-sur-Aÿ et Bisseuil, s'est réuni lundi 1er juin pour élire un nouveau maire, à la suite du décès brutal de Vincent Droin. Élu lors des municipales de mars dernier, ce dernier s'est éteint le 22 mai à son domicile, victime d'une crise cardiaque à l'âge de 52 ans, plongeant la commune dans une vive émotion. Conformément à la procédure, les conseillers municipaux ont procédé à un vote à bulletin secret lors de cette séance ordinaire. Sans surprise, Arnaud Jacquart a été élu à la majorité absolue. Âgé de 45 ans, il était le seul candidat en lice. Il aura pour mission de poursuivre les projets engagés au service des habitants du territoire.

ÉVÉNEMENT

# Reims et Épernay, premières stars du parcours du Tour de France 2028

Lors du dernier conseil communautaire du Grand Reims, Arnaud Robinet a donné les premiers détails sur le parcours du Tour de France 2028, qui fera briller les deux villes du département.

On le sait depuis la mi-mai : Reims accueillera le grand départ du Tour de France 2028, soit « au minimum cinq jours de festivités », comme l'a rappelé le président du Grand Reims, Arnaud Robinet, lors du dernier conseil communautaire, jeudi 28 mai. Face aux élus des 143 communes, le Rémois a donné davantage de détails sur le tracé du « plus grand événement sportif annuel au monde ».

« Les deux premières étapes partiront de Reims », a révélé Arnaud Robinet, précisant que la première, qui aura lieu le 28 juin 2028, serait « 100 % Grand Reims » et longue de « 170 à 180 km ». Si le parcours reste à définir, il a exprimé un « petit désir » : voir le peloton emprunter le circuit de Gueux, comme ce fut le cas dans les années 1950. « Ce serait un symbole et un clin d'œil. » En 1958, le circuit automobile avait



Julian Alaphilippe, lors de sa victoire d'étape à Épernay en 2019. © l'Hebdo du Vendredi

accueilli les championnats du monde de cyclisme sur route masculin et, pour la première fois, féminin. La seconde étape relierait Reims à Épernay. L'arrivée devrait ressembler à la fameuse 3e étape du Tour de

France 2019, où le spectacle avait été au rendez-vous dans les côtes de la Montagne de Reims et dans les rues d'Épernay, où Julian Alaphilippe s'était imposé en solitaire. « Des communes du Grand Reims seront obligatoi-

## Une 2e étape spectaculaire entre Reims et Épernay ?

rement traversées, a ajouté le président de la collectivité. Je reste à l'écoute des maires qui souhaiteraient voir le peloton ou la caravane du Tour passer dans leur commune. »

Ils devraient se bousculer au portillon : Arnaud Robinet a promis « un afflux de public sur des volumes assez inédits, soit environ un million de visiteurs sur la semaine », d'après ce qu'a observé la ville de Lille, ville de départ en 2025. « Les retombées économiques directes sur la semaine ont été estimées à plus de 15 M€ pour l'ensemble de la métropole lilloise », a-t-il ajouté.

Les 4 M€ que la cité des sacres devra verser à l'organisateur du Tour, ASO, pour obtenir le privilège de ce grand départ, seront partagés entre le Grand Reims, la région Grand Est ainsi que les différentes villes et départements associés. Charleville-Mézières (Ardennes), Metz, Thionville (Moselle) et Verdun (Meuse) seront ensuite de la partie, puis le peloton visitera le Grand-Duché de Luxembourg, qui était également candidat pour accueillir le grand départ.

Simon Ksiazienicki

## PATRIMOINE

# Les ambassadeurs de la Champagne affiche un front commun

Réunis le 28 mai au théâtre Gabrielle-Dorziat à Épernay, les ambassadeurs de « Ma Champagne au Patrimoine mondial » ont dressé le bilan des 10 ans du classement Unesco et tracé les perspectives de la prochaine décennie.

C'est au cœur d'Épernay, capitale de la champagne, que les membres du club des ambassadeurs « Ma Champagne au Patrimoine mondial » ont une nouvelle fois affirmé leur mobilisation en faveur des « Coteaux, Maisons et Caves de Champagne », inscrits à l'Unesco depuis 2015. Une édition 2026 placée sous le signe d'une « dynamique collective mobilisée pour préserver, transmettre et faire rayonner un patrimoine vivant », selon les organisateurs.

**Un cap après les 10 ans Unesco**  
Dix ans après l'inscription au patrimoine mondial, l'heure était à la fois au regard rétrospectif et à la préparation de l'avenir.

Les échanges ont permis de mesurer le chemin parcouru en matière de préservation, de valorisation et de transmission, tout en posant les bases du futur plan de gestion 2026-2036. Face aux enjeux contemporains, environnementaux, touristiques et culturels, la Champagne entend ainsi « poursuivre une stratégie collective et durable ». Rassemblant près de 300 membres, le club des ambassadeurs constitue un véritable trait d'union entre collectivités, maisons de champagne, associations et citoyens : un espace de dialogue pour coordonner les initiatives et renforcer l'impact des actions menées sur le territoire.

### 17 initiatives distinguées

Temps fort de cette édition 2026 des Rencontres des ambassadeurs, la remise des Prix Pierre Cheval a mis à l'honneur 17 initiatives emblématiques. Ces distinctions saluent des projets variés, allant de la restauration patrimoniale à la transmission des savoir-faire, en passant par la valorisation culturelle et la préservation de la biodiversité. Parmi les lauréats figurent notamment les Maisons Moët & Chandon, Perrier-Jouët, Taittinger, Krug ou encore Ruinart, mais aussi des acteurs associatifs



Temps fort de cette édition 2026 des Rencontres des ambassadeurs, la remise des Prix Pierre Cheval a distingué 17 initiatives qui animent le territoire champenois. © DR

et institutionnels comme Vign'Art, la Communauté de communes de la Grande Vallée de la Marne ou l'association des Cadoles de Champagne. Autant de démarches qui témoignent de la diversité des engagements au service du territoire.

Au-delà des distinctions, ces Rencontres confirment la capacité de la Champagne à

fédérer ses énergies autour d'un projet commun : « transmettre aux générations futures un patrimoine reconnu mondialement, tout en l'inscrivant pleinement dans les enjeux contemporains ».

Julien Debant

## CHAMPAGNE

## Programmé à la rentrée, le Viti Vini muscle son programme



La 14e édition du salon Viti Vini se tiendra du 13 au 16 octobre au Millesium d'Épernay. © l'Hebdo du Vendredi

À quatre mois de son ouverture, le salon Viti Vini annonce une 14e édition ambitieuse, du 13 au 16 octobre au Millesium d'Épernay. Présenté lors d'une conférence de presse le 28 mai, l'événement, porté par le Club des entrepreneurs champenois, entend plus que jamais fédérer une filière champagnonne confrontée à de profondes mutations.

### Démonstrations de drones et d'exosquelettes

Dans un contexte économique incertain et marqué par l'évolution rapide des métiers, plus de 200 exposants sont attendus sur 16 000 m<sup>2</sup> d'exposition. « *Un moment de fierté pour tous les acteurs du tissu économique champenois* », a souligné le président Franck Mazy, pour qui cette première édition sous sa présidence doit réaffirmer l'ancrage local du salon.

Parmi les nouveautés, un chapiteau unique accueillera le pôle Services « afin de fluidifier les échanges », tandis qu'un espace central réunira conférences, inauguration et temps conviviaux. Le salon sera également entièrement couvert en Wi-Fi. Deux intervenants majeurs sont annoncés : le spécialiste du retail Olivier Dauvers et le météorologue Louis Bodin, qui abordera les enjeux climatiques.

Autre temps fort, la Passerelle des métiers à l'emploi, organisée par Épernay Agglo Champagne, mettra en avant innovations et attractivité des métiers, avec démonstrations de drones, exosquelettes et animations immersives. Enfin, le Jardin des nouveautés valorisera jusqu'à dix innovations sélectionnées parmi les exposants, confirmant la vocation du Viti Vini : « *être une vitrine des savoir-faire et des évolutions de la filière* ».

Julien Debant

## ÉVÉNEMENT

## Épernay célèbrera les pompiers lors d'une journée exceptionnelle

À vos agendas. Le samedi 27 juin, la capitale du champagne vivra au rythme des sapeurs-pompiers à l'occasion d'une journée exceptionnelle réunissant trois événements majeurs organisés conjointement par le service départemental d'incendie et de secours de la Marne (SDIS 51) et l'union départementale des sapeurs-pompiers de la Marne (UDSP 51). Cette journée rassemblera ainsi la cérémonie nationale des sapeurs-pompiers, le congrès départemental et les portes ouvertes du centre d'incendie et de secours mixte sparnacien.

### Défilé avenue de Champagne

Dès 8 h 30, l'assemblée générale de l'UDSP 51 ouvrira le programme, suivie à 10 h 30 d'une cérémonie officielle sur l'esplanade Charles-de-Gaulle, marquée par des remises de grades et de médailles. À 11 h 30, un défilé motorisé investira l'avenue de Champagne, mettant à l'honneur anciens et nouveaux véhicules. L'après-midi, le public sera invité à découvrir les coulisses du Centre d'incendie et de secours mixte (CISM) d'Épernay à travers démonstrations, animations et stands. Une immersion conviviale pour mieux comprendre l'engagement des sapeurs-pompiers et, peut-être, susciter de nouvelles vocations.



Défilé de véhicules avenue de Champagne et portes ouvertes de la caserne sont au programme. © l'Hebdo du Vendredi

## CHAMPAGNE

## L'œnotourisme au coeur du prochain Rendez-vous de Bacchus

Le prochain Rendez-vous de Bacchus, cycle de conférences de l'Institut Georges Chappaz de la vigne et du vin en Champagne, se tiendra mardi 9 juin, à 19 h, au Clos (25, rue du Temple, à Reims). Accessible à tous gratuitement sur inscription, cette édition sera consacrée à l'accueil à la propriété et aux offres œnotouristiques capables de renforcer l'engagement et la fidélisation des visiteurs, dans un contexte de quête d'authenticité et de durabilité.

Invitée, France Gerbal-Médalle, docteure en géographie et spécialiste du tourisme, partagera son expertise pour concevoir des expériences immersives et adaptées aux attentes actuelles. La conférence abordera les fondamentaux de l'œnotourisme, les attentes des publics, ainsi que les stratégies collectives nécessaires à une offre cohérente et viable, illustrées par des exemples du sud de la France.

✓ Réservation gratuite : [urlr.me/wHg4K](http://urlr.me/wHg4K)



© l'Hebdo du Vendredi

## EMPLOI

## Cap métiers d'avenir : un tremplin vers l'emploi local à Épernay

Ce mardi 9 juin, de 9 h 30 à 15 h, la mairie de quartier de Bernon à Épernay accueillera le forum Cap métiers d'avenir, organisé par Épernay Agglo Champagne. Ouvert à tous, mais destiné en priorité aux habitants du quartier, cet événement vise à faciliter l'accès à l'emploi en créant des rencontres directes avec les entreprises locales. Plusieurs secteurs en tension seront mis à l'honneur, notamment l'industrie, la viticulture, l'hôtellerie-restauration et les métiers du soin et de l'aide à la personne. Autant de filières qui proposent aujourd'hui de réelles perspectives d'embauche et de formation dans le bassin de vie d'Épernay. Sur place, les participants pourront échanger avec des recruteurs, découvrir des métiers et s'informer sur les dispositifs d'accompagnement existants. À travers ce rendez-vous, la collectivité entend « renforcer l'égalité des chances et soutenir l'insertion professionnelle sur le territoire ». Entrée libre.

✓ Cap métiers d'avenir, mardi 9 juin, de 9 h 30 à 15 h, mairie de quartier de Bernon, 1, avenue de Middelkerke, Épernay. Infos : 03 26 32 24 30 ou à [developpement.economique@epernay-agglo.fr](mailto:developpement.economique@epernay-agglo.fr).



© l'Hebdo du Vendredi

## SOLIDARITÉ

## Don du sang : en juin, deux rendez-vous solidaires à Épernay et Vertus

L'Établissement français du sang (EFS) organise plusieurs collectes en juin pour répondre aux besoins constants en produits sanguins. Les habitants d'Épernay et des environs sont invités à participer à ces rendez-vous solidaires : le 9 juin à Épernay (10 h 30 à 13 h et de 14 h 30 à 18 h 30, palais des fêtes) et le 16 juin à Vertus (7 h 30 à 12 h, salle Wogner). Cette mobilisation prend un relief particulier avec la Journée mondiale des donneurs de sang, célébrée le 14 juin, qui met à l'honneur les donateurs et rappelle l'importance des réserves sanguines pour les établissements de santé. En effet, chaque collecte est l'opportunité de sauver des vies en échange de quelques minutes de son temps : un geste précieux pour les hôpitaux de la région.

Pour donner, avec ou sans rendez-vous, il faut avoir entre 18 et 70 ans, peser au moins 50 kg et présenter une pièce d'identité. Il est conseillé de bien s'hydrater et de prendre un repas avant le don.



J.D

✓ Infos : [dondesang.efs.sante.fr](http://dondesang.efs.sante.fr)

## PATRIMOINE

# Une collecte de dons lancée pour restaurer le retable de Fromentières



Le retable mesure plus de 4 mètres de haut sur près de 3 mètres de large. © l'Hebdo du Vendredi

À Fromentières, un retable flamand du XVI<sup>e</sup> siècle, rare et méconnu, a remporté le concours du Plus grand musée de France en Grand Est. Une première étape décisive vers sa restauration.

Dans l'église Sainte-Marie-Madeleine de Fromentières, petit village marnais de moins de 400 habitants situé entre Épernay et Montmirail, se cache un trésor longtemps resté discret. Le retable flamand du XVI<sup>e</sup> siècle s'est pourtant hissé sur le devant de la scène en remportant la cinquième édition du concours Le Plus grand musée de France pour la région Grand Est. C'était en février dernier.

**20 000 € nécessaires pour son « nettoyage »**

« Avec 3 273 voix, soit 59 % des suffrages, l'œuvre a été largement plébiscitée par le public », a souligné Maude Sorlat, chargée de projets pour Le Plus grand musée de France, lors de la remise



L'œuvre se compose de 150 statuettes en bois racontant la Passion du Christ. © l'Hebdo du Vendredi

officielle du prix qui s'est tenue ce lundi 1<sup>er</sup> juin. Cette mobilisation a permis de décrocher une dotation de 8 000 €, offerte par Allianz France, qui n'est cependant pas suffisante pour sa restauration. La Fondation du patrimoine Champagne-Ardenne a ainsi profité de cette mise en lumière pour lancer, le même jour, une grande collecte de dons en faveur du retable. Objectif : « mobiliser habitants, amateurs d'art et mécènes autour de ce projet de restauration emblématique », dont le budget est estimé à 50 000 €. Environ 20 000 € seront consacrés au « nettoyage » du retable, tandis que 30 000 € permettront de restaurer les boiseries du chœur de l'église de Fromentières. Attribué à l'école allemande de Nuremberg et réalisé à Anvers entre 1520 et 1530, le retable impressionne par ses dimensions, 4,25 mètres de haut sur près de 3 mètres de large, ainsi que par la finesse de son exécution. Il présente plusieurs scènes de la Passion du Christ, sculptées et peintes avec une grande richesse de détails. Classé monument historique dès 1881, il constitue un témoignage rare du gothique flamboyant. Il se distingue notamment par la présence de 150 personnages minutieusement représentés, chacun marqué de minuscules mains, emblème de la ville d'Anvers. Acquis en 1715 par la fabrique paroissiale, il demeure aujourd'hui un élément majeur du patrimoine local et un précieux témoin de la foi et de l'art à la fin du Moyen Âge. Le temps a logiquement laissé son empreinte sur cette œuvre qui souffre aujourd'hui d'encrassement, d'humidité et d'une altération avancée de sa polychromie. Sa restauration, qui pourrait débiter avant la fin de l'année, apparaît donc indispensable pour lui redonner lisibilité, harmonie et éclat, garantissant ainsi sa transmission aux futures générations.

Julien Debant

## EDUCATION

## Double récompense pour les élèves de Côte Legris au Grand Rex à Paris

Les élèves de 5<sup>e</sup>1 du collège Côte Legris à Épernay ont vécu une journée inoubliable, mercredi 27 mai, au Grand Rex à Paris, lors de la cérémonie nationale du concours « Je filme le métier qui me plaît ». Leur court-métrage « Entre deux vies », consacré au métier d'assistant familial, a su, dixit la présidente du jury, « touché les cœurs ». Les collégiens sont montés sur la scène de la plus grande salle de cinéma d'Europe pour recevoir deux distinctions : un Clap d'Argent (2<sup>e</sup> place) et un Clap d'Or dans la catégorie « Métiers à impact positif ». Cette récompense, qui vient couronner des mois d'engagement et de créativité, fait la fierté de tout l'établissement sparnacien.



© DR

## TOURISME

## Le camping de Villers-aux-Bois parmi les meilleurs campings du Grand Est

Porté par l'essor du tourisme de proximité, le camping La Laiterie, à Villers-aux-Bois, près d'Épernay, s'impose comme une valeur sûre. L'établissement décroche la 2<sup>e</sup> place du classement 2025 des campings du Grand Est les mieux notés, publié par la plateforme Pitchup. Le premier est le domaine Le Colombier dans l'Aube.

Dans un contexte de forte progression des réservations domestiques (+24% depuis le début de l'année, avec un pic à +164% le 19 avril), ce palmarès s'appuie sur plus de 14 000 avis certifiés laissés par 200 000 vacanciers. Seuls les sites affichant au moins 20 avis et une note supérieure à 8/10 y figurent. Avec une note de 9,5, La Laiterie se distingue ainsi par la qualité de ses prestations, évaluées sur des critères exigeants : emplacement, propreté, équipements ou encore rapport qualité-prix. Une reconnaissance qui confirme l'attractivité de la Champagne et l'intérêt croissant pour des séjours nature, à deux pas de chez soi.



Le camping de Villers-aux-Bois a obtenu la note de 9,5. © DR

## ALIMENTATION

## La Marmite ambulante remet le couvert à Aÿ

L'association Mettons du beurre dans les épinards organise la 16<sup>e</sup> édition de sa Marmite ambulante les jeudi 11 et vendredi 12 juin à la salle des fêtes d'Aÿ (35 boulevard Charles-de-Gaulle). Cette cantine éphémère et participative, ouverte à tous, propose de cuisiner le matin à partir de 9 h ou de partager simplement le repas à 12 h. Au menu : salade de crudités de saison, ragout au pistou et clafoutis aux cerises, le tout préparé à partir de produits bio et locaux issus de producteurs du territoire.

Les inscriptions sont obligatoires avant le vendredi 5 juin à 12 h, par mail à mettonsducoeurdanslesepinards@eco-mail.fr ou par téléphone au 07 57 18 18 70.



Le principe est de partager un repas préparé par l'ensemble des convives. © DR

## EN BREF

### Le marché solidaire et éphémère de retour samedi place Bernard-Stasi

La Commission jeunes de la ville d'Épernay organise la seconde édition de son marché solidaire et éphémère ce samedi 6 juin, de 9 h à 12 h, place Bernard-Stasi. À cette occasion, le public pourra découvrir et acheter à petits prix des objets de seconde main issus d'une collecte menée tout au long du mois de mai. Cette initiative, placée sous le signe du don, de la solidarité et du réemploi, vise à donner une nouvelle vie aux objets tout en sensibilisant les habitants à une consommation plus responsable. Livres, jeux, décoration ou encore petits équipements du quotidien sont ainsi proposés à la vente dans une ambiance conviviale et accessible à tous.

## DIX ANS DU GRAND EST

# « La grande région ne coûte pas plus cher, elle produit plus »

Née en 2016 de la fusion entre la Champagne-Ardenne, la Lorraine et l'Alsace, la région Grand Est lance une vaste campagne de communication pour célébrer ses dix ans d'existence. Son président, Franck Leroy, fait le bilan.

## Combien coûte la campagne « Extraordinaire », dédiée aux dix ans du Grand Est, et comment associe-t-elle les habitants ?

Elle représente 630 000 € d'investissement et va se poursuivre durant toute cette année anniversaire au plus près des 5,5 millions d'habitants du Grand Est. On a fait appel aux bonnes volontés dans chaque département pour associer des ambassadeurs de la région à cette campagne. Au total, entre 400 et 500 habitants, notamment de Reims et d'Épernay, ont accepté de prêter leur image. Ils ont participé à des castings, des séances photo. Je crois qu'ils en sont assez fiers, et qu'ils adhèrent au Grand Est.

## Vous étiez vice-président du Grand Est dès son installation en 2016 et vous le présidez depuis 2023. Et si c'était à refaire ?

Bien sûr, il y a toujours des choses qu'on aurait pu faire différemment. Mais c'est une formidable aventure. Je rends hommage à Philippe Richert et Jean Rottner (les précédents présidents). Fusionner trois territoires, repenser toutes nos politiques, ça a été un travail colossal. Il faut bien se rendre compte que l'agrandissement des régions n'était pas une coquetterie ! En moyenne, les régions françaises étaient bien plus petites que les régions européennes, et donc plus limitées dans leurs actions par rapport à ce que pouvaient faire nos pays voisins. L'objectif était d'équilibrer les forces, de muscler nos capacités. Dix ans, c'est un temps suffisamment long pour avoir le recul nécessaire et des données fiables en matière de bilan. Si l'on compare objectivement et factuellement avec ce que faisaient les anciennes régions, le Grand Est a permis d'avancer considérablement sur des sujets comme la santé, l'éducation, l'environnement, les mobilités, etc.

## Concrètement, qu'a changé la grande région dans le quotidien des habitants ?

Les exemples sont nombreux. Aujourd'hui, l'ensemble du Grand Est dispose de la fibre optique, là où il y a dix ans, tout le monde en rêvait et pensait que ça n'arriverait jamais. On a investi 800 M€ pour soutenir les territoires ruraux depuis 2016, accompagné 27 000 entreprises et près de 12 000 exploitations agricoles. Environ 18 000 emplois ont pu être créés grâce à cela. La région a aidé près de 1 000 communes dans leurs projets d'installation de commerces de proximité et de développement d'équipements périscolaires ou culturels. On a également doté tous les lycéens d'un ordinateur porta-



Franck Leroy, président de la région Grand Est depuis 2023. © L'Hebdo du Vendredi

ble et pris en charge 93 % du coût des transports scolaires, qu'utilisent chaque jour 186 000 élèves. Les anciennes régions n'avaient pas les moyens de déployer cela à leur échelle.

## La mobilité est aussi un volet important sur lequel intervient la région. Quel bilan en tirez-vous ? L'ouverture des TER à la concurrence est-elle une bonne chose ?

On encourage la pratique du vélo à travers un plan doté de 125 M€ et l'aménagement des dispositifs Vélo Fluo dans une cinquantaine de gares en région. En dix ans, les trains qui circulent quotidiennement ont augmenté de 30 % en moyenne. Sur certaines lignes, le trafic a même évolué de 40 %. Les tarifs ont aussi été harmonisés à l'échelle du Grand Est. L'ouverture des TER à la concurrence est une obligation européenne et participe à la reconquête des territoires par le train. Il y a encore quelques années, la SNCF avait l'exclusivité. Aujourd'hui, d'autres acteurs sont en capacité de diversifier et de renforcer l'offre, tout en diminuant les prix pour les usagers.

## À l'époque, du fait de la taille du Grand Est et de son siège à Strasbourg, certains craignaient une perte de proximité avec les habitants. Qu'en est-il dix ans plus tard ?

On a détourné cette difficulté en déployant douze maisons de la région pour rapprocher cette nouvelle collectivité des territoires et des habitants. Auparavant, lorsqu'on était en Champagne-Ardenne, il fallait parcourir 220 kilomètres depuis Culmont-Chalindrey en Haute-Marne, jusqu'à l'hôtel de région de Châlons. Désormais, les habitants et les acteurs économiques de Chalindrey peuvent se

rendre à l'antenne de Chaumont, à une cinquantaine de kilomètres seulement.

## L'Alsace lorgne le statut de collectivité unique et souhaite quitter le Grand Est. Quel impact aurait cette décision sur la région ?

Globalement, le Grand Est est apprécié partout, y compris en Alsace ! Lorsque je discute avec les élus de ce territoire, beaucoup m'expliquent que quitter la région, ce n'est pas leur combat. Ils ont bien conscience de l'aide que peut apporter le Grand Est. Si l'Alsace redevenait une région à part entière, elle serait la plus petite de France. Je ne comprends pas cette démarche, si ce n'est qu'elle répond uniquement à des critères identitaires. Aucun élément factuel ou chiffré ne justifie ce départ. Je pense aussi qu'on trompe les Alsaciens et qu'ils ne sont pas dupes. La manifestation récemment organisée pour la sortie de l'Alsace du Grand Est a réuni 180 personnes. Sur 1,8 million d'habitants en Alsace, ce n'est pas beaucoup. Le gouvernement vient de lancer une mission d'évaluation pour mesurer concrètement l'impact d'un tel scénario.

## Dès 2019, la Cour des comptes a pointé du doigt des dépenses supplémentaires générées par les nouvelles régions, alors que la réforme prévoyait des économies d'échelles. Qu'en est-il pour le Grand Est ?

### Un déplacement au Japon pour rencontrer d'éventuels investisseurs

Tandis qu'Emmanuel Macron a ouvert le 9e sommet de « Choose France » lundi à Versailles, en présence de nombreux dirigeants d'entreprises, dont Masayoshi Son, le patron du groupe japonais SoftBank, Franck Leroy s'est envolé deux jours plus tôt pour un déplacement au Japon. Objectif, jusqu'à son retour programmé ce dimanche 7 juin : « rencontrer plusieurs acteurs économiques et industriels, notamment des groupes déjà présents en région et qui envisagent d'y investir davantage. L'enjeu, aussi, est de pérenniser des contacts extrêmement intéressants déjà noués sur place. J'y mènerai mon travail d'ambassadeur du Grand Est. »

Notre capacité de désendettement reste relativement courte, aux alentours de cinq années. Pour autant, le Grand Est est la région qui investit le plus en France : 327 € par habitant et par an, contre une moyenne nationale de 220 €. Nos investissements sont passés de 750 M€ à 1,6 milliard d'euros en dix ans. Si notre budget est plus important, c'est aussi parce qu'on gère de nouvelles compétences. La région Grand Est ne coûte pas plus cher, elle produit plus. Elle figure dans le trio de tête des régions les plus attractives, derrière l'Île-de-France et Auvergne-Rhône-Alpes, qui sont plus grandes. On peut torturer les chiffres tant qu'on veut, mais les ratios ne trompent pas. On a atteint un niveau de performance que n'auraient pas pu atteindre les anciennes régions.

## Quels sont les enjeux des dix prochaines années pour le Grand Est ?

Ils sont colossaux ! Même si le Grand Est fait partie du top 3 des régions les plus industrialisées de France, il doit trouver davantage de souveraineté industrielle. On continuera aussi d'agir aux côtés des agriculteurs, tout en développant la formation pour répondre aux besoins des entreprises. Le défi énergétique est essentiel. On doit impérativement sortir des énergies fossiles et on a de véritables atouts pour y parvenir dans une région comme la nôtre.

Propos recueillis par  
Sonia Legendre

APPEL PUBLIC  
A LA CONCURRENCE

VILLE DE CHÂLONS EN CHAMPAGNE  
M. Benoist APPARU - Maire  
Hôtel de Ville  
Place Foch  
51022 CHALONS-EN-CHAMPAGNE CEDEX  
Tél : 03 26 69 38 38  
SIRET 21510101500018

## AVIS DE PUBLICITÉ

Référence acheteur : 26VCO002  
Objet : ACCUEIL D'UNE PÉNICHE  
GRAND JARD CHÂLONS-EN-CHAMPAGNE  
Procédure :  
Critères d'attribution : Offre économiquement la plus avantageuse appréciée en fonction des critères énoncés dans le cahier des charges (règlement de la consultation, lettre d'invitation ou document descriptif).  
Dépôt dématérialisé : Activé  
Remise des plis : 22/06/26 à 12h00 au plus tard.  
Envoi à la publication le : 02/06/2026  
Pour retrouver cet avis intégral, accéder au DCE, poser des questions à l'acheteur, déposer un pli, allez sur <http://chalons-agglo.marches-publics.info/>

TRIBUNAL DE COMMERCE  
DE REIMSJUGEMENT D'OUVERTURE  
DE LIQUIDATION JUDICIAIRE

Greffé du Tribunal de Commerce de Reims  
Jugement d'ouverture  
Le 02/06/2026

Société par Actions Simplifiée SIRWAN - Multiservices, 41 boulevard Paul Doumer, 51100 Reims, RCS Reims 838 977 593. Tous travaux de multiservices (petits travaux non réglementés), suivi de chantier et en sous traitance, maintenance tout corps d'état, services aux entreprises et aux particuliers, services généraux, économie de la construction. Jugement prononçant la liquidation judiciaire, date de cessation des paiements le 15 avril 2026, désignant liquidateur Selarl Amandine Riquelme (Me Amandine Riquelme) 13 bis boulevard Foch BP 10199 51057 Reims CEDEX. Les déclarations des créances sont à adresser au liquidateur judiciaire ou sur le portail électronique prévu par les articles L. 814-2 et L. 814-13 du code de commerce dans les deux mois de la publication au BODACC.

JUGEMENT D'OUVERTURE  
DE LIQUIDATION JUDICIAIRE

Greffé du Tribunal de Commerce de Reims  
Jugement d'ouverture  
Le 02/06/2026

BRASSEUR (nom d'usage BRASSEUR) Jonathan France, 55 avenue Georges Clémenceau, 51100 Reims, RCS Reims 880 964 390. Livraison installation de mobilier. Jugement prononçant la liquidation judiciaire, en application du III de l'article L. 681-2 du code de commerce, date de cessation des paiements le 15 octobre 2025, désignant liquidateur Selarl Bruno Raulet (Me Bruno Raulet) 34 rue des Moulins 51100 Reims. Les déclarations des créances sont à adresser au liquidateur judiciaire ou sur le portail électronique prévu par les articles L. 814-2 et L. 814-13 du code de commerce dans les deux mois de la publication au BODACC.

JUGEMENT D'OUVERTURE  
D'UNE PROCÉDURE DE SAUVEGARDE

Greffé du Tribunal de Commerce de Reims  
Jugement d'ouverture  
Le 02/06/2026

Société par Actions Simplifiée FICAP, chemin d'Exploitation, 51110 Pomacle, RCS Reims 815 332 291. Production et commerce de biocombustibles. Jugement prononçant l'ouverture d'une procédure de sauvegarde et désignant administrateur Selarl Ajilink Labis Cabooter de Chanaud (Me Jérôme Cabooter) 18 rue de l'Abreuvoir BP 40006 77101 Meaux avec les pouvoirs : assister le débiteur dans tous les actes concernant la gestion, mandataire judiciaire SCP Crozat (Me Arnaud Crozat) 26 rue Louis Victor de Broglie 51430 Bezannes. Les déclarations des créances sont à adresser au mandataire judiciaire ou sur le portail électronique prévu par les articles L. 814-2 et L. 814-13 du code de commerce dans les deux mois de la publication au BODACC.

JUGEMENT D'OUVERTURE  
DE LIQUIDATION JUDICIAIRE

Greffé du Tribunal de Commerce de Reims  
Jugement d'ouverture  
Le 02/06/2026

THIEBAULT (nom d'usage THIEBAULT) Benjamin Martial, 10 rue de la Suipe, 51490 Saint-Martin-l'Heureux, RCS Reims 817 920 911. Vente de véhicule automobile d'occasion. Jugement prononçant la liquidation judiciaire, en application du III de l'article L. 681-2 du code de commerce, date de cessation des paiements le 1 janvier 2025, désignant liquidateur Selarl Bruno Raulet (Me Bruno Raulet) 34 rue des Moulins 51100 Reims. Les déclarations des créances sont à adresser au liquidateur judiciaire ou sur le portail électronique prévu par les articles L. 814-2 et L. 814-13 du code de commerce dans les deux mois de la publication au BODACC.

JUGEMENT D'OUVERTURE  
DE LIQUIDATION JUDICIAIRE

Greffé du Tribunal de Commerce de Reims  
Jugement d'ouverture  
Le 02/06/2026

Société à Responsabilité Limitée URBAN PROTECT PRIVÉE, 18 rue de la Halle, 51120 Sézanne, RCS Reims 831 439 518. Surveillance et gardiennage. Jugement prononçant la liquidation judiciaire, date de cessation des paiements le 31 décembre 2025, désignant liquidateur Maître Isabelle Tirmant 34 rue des Moulins 51100 Reims. Les déclarations des créances sont à adresser au liquidateur judiciaire ou sur le portail électronique prévu par les articles L. 814-2 et L. 814-13 du code de commerce dans les deux mois de la publication au BODACC.

JUGEMENT D'OUVERTURE  
DE LIQUIDATION JUDICIAIRE

Greffé du Tribunal de Commerce de Reims  
Jugement d'ouverture  
Le 02/06/2026

Société à Responsabilité Limitée URBAN CONSULTING, 20-22 rue de la Halle, 51120 Sézanne, RCS Reims 804 925 550. Conseil aux entreprises, intermédiaire d'affaires, audit, management conseil aux entreprises, intermédiaire d'affaires, audit, management, achat, vente et location de véhicules. Jugement prononçant la liquidation judiciaire, date de cessation des paiements le 31 décembre 2025, désignant liquidateur Maître Isabelle Tirmant 34 rue des Moulins 51100 Reims. Les déclarations des créances sont à adresser au liquidateur judiciaire ou sur le portail électronique prévu par les articles L. 814-2 et L. 814-13 du code de commerce dans les deux mois de la publication au BODACC.

JUGEMENT D'OUVERTURE  
DE LIQUIDATION JUDICIAIRE

Greffé du Tribunal de Commerce de Reims  
Jugement d'ouverture  
Le 02/06/2026

Société par Actions Simplifiée ATAK FOREST, 64 route de Fère-Champenoise, 51120 Sézanne, RCS Reims 908 114 168. Elagage, abattage, service d'aménagement paysager. Jugement prononçant la liquidation judiciaire, date de cessation des paiements le 11 février 2026, désignant liquidateur Selarl Bruno Raulet (Me Bruno Raulet) 34 rue des Moulins 51100 Reims. Les déclarations des créances sont à adresser au liquidateur judiciaire ou sur le portail électronique prévu par les articles L. 814-2 et L. 814-13 du code de commerce dans les deux mois de la publication au BODACC.

JUGEMENT D'OUVERTURE  
DE LIQUIDATION JUDICIAIRE

Greffé du Tribunal de Commerce de Reims  
Jugement d'ouverture  
Le 02/06/2026

Société à Responsabilité Limitée L'ARDENNAIS SD, 9 avenue Jean Jaurès, 51100 Reims, RCS Reims 531 780 419. Bar brasserie. Jugement prononçant la liquidation judiciaire, désignant liquidateur Selarl Bruno Raulet (Me Bruno Raulet) 34 rue des Moulins 51100 Reims. Les déclarations des créances sont à adresser au liquidateur judiciaire ou sur le portail électronique prévu par les articles L. 814-2 et L. 814-13 du code de commerce dans les deux mois de la publication au BODACC.

JUGEMENT D'OUVERTURE  
D'UNE PROCÉDURE DE SAUVEGARDE

Greffé du Tribunal de Commerce de Reims  
Jugement d'ouverture  
Le 02/06/2026

Société par Actions Simplifiée FICA-HPCI, chemin d'Exploitation du Boucher Lambert, 51110 Pomacle, RCS Reims 840 207 138. Holding. Jugement prononçant l'ouverture d'une procédure de sauvegarde et désignant administrateur Selarl Ajilink Labis Cabooter de Chanaud (Me Jérôme Cabooter) 18 rue de l'Abreuvoir BP 40006 77101 Meaux avec les pouvoirs : assister le débiteur dans tous les actes concernant la gestion, mandataire judiciaire SCP Crozat (Me Arnaud Crozat) 26 rue Louis Victor de Broglie 51430 Bezannes. Les déclarations des créances sont à adresser au mandataire judiciaire ou sur le portail électronique prévu par les articles L. 814-2 et L. 814-13 du code de commerce dans les deux mois de la publication au BODACC.

## ÉCONOMIE

Une conjoncture fragile  
dans le Grand Est

L'industrie a perdu près de 4 800 emplois en un an dans le Grand Est. © DR

Les indicateurs consolidés par le Ceser illustrent une situation conjoncturelle fragile dans le Grand Est, en particulier pour le secteur de l'industrie. Le commerce extérieur et le tourisme tirent leur épingle du jeu.

C'est l'une des principales préoccupations soulevées par le 26e tableau de conjoncture du Ceser (Conseil économique social et environnemental régional). Dans le Grand Est, l'industrie poursuit le décrochage engagé depuis 2022 et affiche un recul trois fois supérieur à celui de la France. « Les carnets de commande permettent de maintenir une certaine activité, mais les trésoreries des entreprises sont extrêmement sous tension », analyse Jean-Paul Nollet, président du groupe de travail dédié à cette étude. Au niveau régional, ce secteur d'activité a perdu 4 796 emplois en un an (-2 %). La construction elle aussi s'avère en difficulté, avec 1 377 postes en moins sur l'année 2025 et 6 000 en trois ans. Seuls les services se démarquent et voient leurs emplois progresser de 0,4 % (+2 890 postes) en 2025.

Chômage en baisse mais  
repli de l'intérim

S'il connaît une forte hausse sur des bassins d'emploi comme Charleville-Mézières (11 %) et Troyes (9,5 %), le chômage, toutes catégories de demandeurs d'emploi, diminue et atteint 7,5 % dans le Grand Est. « Une première depuis cinq ans, précise Jean-Paul Nollet. Le secteur de Reims gagne environ 400 emplois. Épernay reste l'exception, du fait du champagne et des activités connexes. » Le chômage des moins de 25 ans se stabilise (-1,4 % dans la Marne sur un an), tandis que celui de longue durée repart à la hausse (+6,8 % dans le Grand Est, +9,1 % dans la Marne). L'emploi intérimaire est en repli, avec 13 000 postes en moins sur les quatre dernières années.

Un record de créations  
d'entreprises à tempérer

Le Grand Est affiche un niveau record de créa-

tions d'entreprises avec 19 795 structures au premier trimestre 2026 (près de 8 000 pour la Marne sur un an, en augmentation de 5,8 %) et franchit pour la première fois la barre des 70 000 créations annuelles. « Deux tiers de ces créations correspondent à des micro-entreprises, tempère Jean-Paul Nollet. On sait qu'elles ne perdurent que rarement au-delà de deux, voire trois ans. » Et cette catégorie inclut les livreurs à vélo des plateformes comme Deliveroo ou Uber Eats, moyennant un statut et des conditions de travail extrêmement précaires. Les défaillances d'entreprises se stabilisent : environ 1 100 procédures par trimestre dans le Grand Est, dont 451 en un an dans la Marne (+1,1 %).

Le commerce extérieur reste  
dynamique

Les exportations du Grand Est progressent de 4,7 % en 2025 et représentent 70,8 milliards d'euros, principalement portées par l'agriculture et l'agroalimentaire, quand les importations augmentent de 5,7 %. Malgré une sensible baisse des ventes de boissons, la Marne reste le premier exportateur agricole et agroalimentaire de la région, avec 42 % du total des exportations. Le champagne, évidemment, pèse dans la balance, même si les expéditions sont en repli de 2,1 % au niveau mondial.

## Le tourisme au beau fixe

Il aura fallu plus de deux ans pour que la fréquentation touristique régionale retrouve son niveau d'avant-crise sanitaire. Les nuitées ont augmenté de 1,5 % ces douze derniers mois, essentiellement grâce à une clientèle étrangère (+6,6 %). La Champagne-Ardenne représente 22 % des nuitées enregistrées dans le Grand Est. Le département de la Marne voit progresser ses nuitées hôtelières de 3,4 % en un an, soit en moyenne 149 000 nuitées par mois.

Sonia Legendre

L'INTÉGRALITÉ  
DE NOS ANNONCESLÉGALES  
ICI

CONTACT  
[legales@lhebdoouvendredi.com](mailto:legales@lhebdoouvendredi.com)  
03 26 36 75 42

LES FRAIS DE NOTAIRES. Tarif concernant les frais de location dont la prestation de négociation est assurée par un notaire. Honoraires de négociation bail d'habitation : un mois et demi de loyer (en vertu du décret 2007-387 du 21/03/2007). Ce tarif s'applique à toutes les offres de locations faites par des notaires dans les pages suivantes.



## OFFICE NOTARIAL DE LA PORTE DE MARS Antoine BOUQUEMONT et Marie-Florence ZAMPIERO BOUQUEMONT

5 boulevard Desaubau - REIMS

Immobilier : 03 26 47 83 36 - Négociation : marie-pierre.mayette.51050@notaires.fr

immobilier.notaires.fr - officedelaportedemars-reims@notaires.fr



### MAISONS

#### RILLY LA MONTAGNE :

Ensemble immobilier composé de 2 maisons de village à rénover en totalité avec cour et jardin. Garages et dépendances. Maison principale de 5 pièces principales, composée d'une entrée desservant un séjour, une cuisine, une salle de bains, 4 chambres et 3 grands greniers aménagés. 2<sup>nd</sup> maison de 3 pièces principales, composée d'une entrée desservant une pièce, 2 chambres. Cave. Classe énergie : Vierge

Prix : 210.000 euros

#### TINQUEUX :

Maison de 5 pièces avec jardin et garage attenant, l'ensemble est composé d'une entrée avec placard desservant un séjour et une cuisine donnant sur la terrasse. Au 1<sup>er</sup> étage : un palier distribuant une salle de bains/wc et 2 chambres. Au-dessus : un palier avec une salle de douche et 2 chambres. Classe énergie : D

Prix : 225.000 euros



#### WITRY LES REIMS :

Maison de 5 pièces en parfait état avec une cour et un jardin. Elle est composée d'une entrée distribuant une pièce de vie avec cuisine ouverte, un toilette, une véranda. A l'étage, un palier desservant 3 chambres et une salle de douche. Au sous-sol, une buanderie, un garage avec un accès direct à la maison. Classe énergie : F

Prix : 262.000 euros

#### CERNAY LES REIMS :

Au cœur du village et en retrait de la rue, Maison de 5 pièces avec garage attenant sur une parcelle de 620 m<sup>2</sup>. Elle est composée au rez de chaussée d'une entrée desservant un séjour double donnant sur le jardin, une cuisine, une chambre, une salle de bains, un toilette. A l'étage, un palier distribuant 3 chambres, une salle de bains. Grenier aménageable. Une cave. Une dépendance attenante à usage de garage et de chaufferie. Classe énergie : F

Prix 314.000 euros

#### BERRU :

Sur une parcelle arborée de 771 m<sup>2</sup>, maison sur sous-sol total de 6 pièces avec piscine. Maison indépendante, composée d'une entrée desservant une cuisine aménagée, un séjour avec cheminée, 3 chambres dont une au rez de chaussée, un bureau, une pièce, une salle de bains. Au sous-sol, une salle de jeux, une cuisine d'été, un cellier, une chaufferie. Vaste garage indépendant. Classe énergie : F

Prix : 334.500 euros

#### SECTEUR RUE DE NEUFCHÂTEL :

Sur une belle parcelle arborée de 615 m<sup>2</sup>, ensemble immobilier composé de 2 maisons avec garages. Maison principale de 9 pièces, composée d'une entrée desservant une cuisine, un séjour donnant sur la terrasse, une salle à manger, 7 chambres, 2 salles de bains et 2 greniers aménagés. Un sous-sol total distribuant une cave, une remise, un atelier et le garage pour plusieurs voitures. En fond de parcelle, Maison de 4 pièces principales avec un garage attenant. Classe énergie : E

Prix : 500.000 euros

#### HYPER CENTRE VILLE, À PROXIMITÉ DE LA GARE :

Très beau particulier ayant conservé le charme de l'ancien (parquet, cheminées, moulures...) avec jardin arboré et 2 garages. Il est composé au rez de chaussée, d'un hall d'entrée distribuant 3 pièces, une cuisine, une véranda avec vitraux. Au 1<sup>er</sup> étage, un vaste palier desservant : 4 pièces, nombreux rangements, une salle de douche. Au 2<sup>nd</sup> étage, un palier, 2 pièces, une salle d'eau, une remise, 2 rangements. Au-dessus : un grand grenier aménageable. Au sous-sol : une chaufferie, un cellier et 2 caves. Classe énergie : C

Prix : dossier à l'étude

### TERRAINS

#### SAINT SOUPLLET SUR PY :

Au cœur du village, belle parcelle constructible et viabilisée d'une superficie de 1.000 m<sup>2</sup>. Réf. 3508

Prix : 45.000 euros

#### MONTIGNY SUR VESLE :

Parcelle arborée de 3.800 m<sup>2</sup> à usage de terrain de loisir, de verger, ou potager. Idéal pour un maraîcher Réf. 4455

Prix : 45.000 euros

### PARKINGS

#### BOULEVARD DE LA PAIX :

Dans résidence sécurisée, emplacement de parking extérieur. Réf. 4206

Prix : 14.000 euros

### APPARTEMENTS

#### IDÉAL POUR UN INVESTISSEMENT À PROXIMITÉ DE L'HÔPITAL :

Résidence avec ascenseur, grand type 1 en parfait état, composé d'une entrée avec placard, desservant une cuisine aménagée, une salle de douche/wc et la pièce principale. Parking extérieur sécurisé. Cave. L'appartement est actuellement loué classe énergie : D

Prix : 65.000 euros

#### SECTEUR PLACE GODINOT, CATHÉDRALE :

Appartement de type 1 en parfait état, actuellement loué. Il est composé d'une pièce, d'une cuisine aménagée, d'une salle de douche/wc. Immeuble avec peu de charges. Classe énergie : C

Prix : 115.000 euros

#### A PROXIMITÉ DE LA BASILIQUE DE SAINT REMI :

Dans résidence sécurisée avec ascenseur, appartement de 3 pièces très lumineux et sans vis à vis. Il est composé d'une entrée avec un dressing, une cuisine aménagée ouverte en partie sur le séjour, un dégagement desservant la partie nuit avec 2 chambres, une buanderie, une salle de douche et un toilettes. Cave. Classe énergie : D

Prix : 168.500 euros

#### SECTEUR RUE DU CHAMP DE MARS / JACQUART :

Grand appartement de 3 pièces avec jardin à usage d'habitation ou professionnel, situé dans une petite copropriété avec peu de charges. Il est composé d'une entrée desservant un séjour, une salle à manger, une cuisine, une salle de bains, un toilette, une chambre. 3 grandes caves. Appartement très lumineux et fonctionnel Possibilité d'acquies un garage. Classe énergie : F

Prix : 194.000 euros

#### SAINT MARCEAUX :

Résidence sécurisée, appartement de 4 pièces avec balcon donnant sur des espaces verts, composé d'une entrée desservant un séjour, une salle à manger donnant sur le balcon, une cuisine aménagée, un dégagement distribuant 2 chambres, une salle de bains, un toilette et de nombreux rangements. Cave et parking. Classe énergie : D

Prix : 220.500 euros



#### BASILIQUE SAINT REMI / PLACE SAINT NICAISE :

Dans belle résidence avec ascenseur, appartement de 3 pièces très lumineux, orienté au sud, composé d'une entrée avec dressing distribuant un séjour d'environ 25 m<sup>2</sup> donnant sur une terrasse, une cuisine aménagée, un dégagement desservant la partie nuit avec 2 chambres donnant sur un balcon, une salle de bains. Un emplacement de parking couvert. Classe énergie : D

Prix : 260.000 euros

### IMMEUBLE



#### A PROXIMITÉ DE L'ÉCOLE DU SACRÉ CŒUR :

Immeuble avec une cour, composé de 3 appartements dont 2 sont actuellement loués. Au rez de chaussée, un appartement de 2 pièces, d'une superficie d'environ : 32 m<sup>2</sup>. Au 1<sup>er</sup> étage, un appartement de 2 pièces d'une superficie d'environ : 32 m<sup>2</sup>. Au 2<sup>nd</sup> étage, un appartement de 2 pièces d'une superficie d'environ : 33 m<sup>2</sup>. Classe énergie : E

Prix : 220.000 euros



# Étude clovis

15 rue Clovis - 51100 REIMS

VENTE : 03 26 87 71 72

LOCATION : 03 26 87 71 70

immobilier.51047@notaires.fr

www.etude-clovis.notaires.fr

www.immonot.com

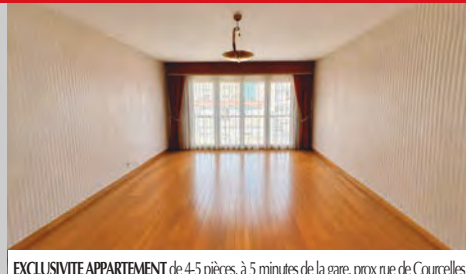
## APPARTEMENTS



**CENTREVILLE-FORUM** - Situation très recherchée, maison de ville avec garage et terrasse, d'env. 220 m<sup>2</sup> hab comprenant au rez-de-chaussée une entrée, un séjour, un salon, une cuisine, une sdb et un WC ; au premier étage, un second séjour, un salon, une cuisine avec accès à une terrasse/loggia ; au deuxième étage, deux chbres dont une avec point d'eau et une avec salle de bains, ainsi qu'un bureau ; au dernier étage, deux chbres et une sdb. Deux caves dont une voûtée, chauffage au fioul, ensemble à rénover entièrement, classe énergie F - honoraires à la charge du vendeur. Prix : 650 000 €



**EN EXCLUSIVITÉ - HYPER CENTRE** - Appartement de 5 pièces principales situé au 1<sup>er</sup> étage (sans ascenseur). Surface habitable de 109 m<sup>2</sup> comprenant : entrée/séjour-salon (44 m<sup>2</sup>), cuisine équipée en mezzanine surplombant le séjour, 3 chambres dont une de 17 m<sup>2</sup> avec dressing aménagé, salle de bains complète, buanderie/WC. Chauffage au gaz. Ensemble en très bon état. Copro : 11 lots d'habitation - Classe Énergie : E. Prix : 420 000 €



**EXCLUSIVITÉ APPARTEMENT** de 4-5 pièces, à 5 minutes de la gare, prox rue de Courcelles, superficie d'env. 79 m<sup>2</sup> au 6<sup>ème</sup> étage d'une résidence avec ascenseur, avec parking en sous-sol et cave. Séjour/salon 25 m<sup>2</sup> (possibilité 35 m<sup>2</sup> avec la 3<sup>ème</sup> chambre), cuisine, dégagement, SDD, deux chambres et WC. Belle vue dégagée, appartement en bon état général offrant une belle luminosité. Charges collectives individualisées (réparties sur les radiateurs et décompteurs eau) d'env. 3600 €/an tout inclus. Huisseries PVC. Classe énergie : E. Honoraires charge vendeur. Prix : 149 000 €



**SECTEUR PAIX/PASTEUR** - Appartement traversant de 5 pièces principales situé au 5<sup>ème</sup> et dernier étage avec ascenseur. Surface habitable de 112 m<sup>2</sup> comprenant : entrée, séjour/salon avec balcon, cuisine équipée, 3 chambres, SDD et SDB, et deux WC. Nombreux rangements. Chauffage collectif. Garage situé au sous-sol et une cave. Ensemble en très bon état et très lumineux. Honoraires à la charge du vendeur - Classe énergie : F. Prix : 380 000 €

## APPARTEMENT



**BEZANNES** appartement en rez-de-jardin de type deux pièces principales, d'environ 50 m<sup>2</sup>. Terrasse et jardin d'environ 37 m<sup>2</sup>. Un parking aérien. Le bien est loué dans le cadre d'un bail en cours depuis le 01/07/2025, pour un loyer mensuel de 610 € hors charges. Appartement en bon état général. Honoraires charge vendeur. Prix : 170 000 €

## MAISONS



**EN EXCLUSIVITÉ ISLES SUR SUIPPE** Ensemble immobilier sur 2670 m<sup>2</sup> de terrain, A RENOVÉR/RENTREMENT, comprenant une maison principale d'environ 190 m<sup>2</sup> habitables, une maisonnette vétuste d'environ 68 m<sup>2</sup>, un garage double. Travaux conséquents à prévoir, intérieurs et extérieurs. Classe Énergie : C. Prix : 350 000 €



**EXCLUSIVITÉ MERFRY** maison indépendante sur 500 m<sup>2</sup> de terrain, de six pièces principales sur deux niveaux. Sous-sol total. Garage et parking. Environ 127 m<sup>2</sup> habitables. Rdc comprenant entrée, cuisine spacieuse de 15 m<sup>2</sup> sur un séjour de 41 m<sup>2</sup>, Wc. A l'étage : quatre chambres, SDB et WC. Chauffage électrique. Classe énergie : D. Honoraires charge vendeur. Prix : 350 000 €

### Barème des honoraires de négociation :

Les honoraires de négociation sont réglés par le vendeur.

Tarifification TTC :

Prix inférieur ou égal à 50 000 € :

Montant forfaitaire maximum de 5 000 € TTC

Prix supérieur à 50 000 € :

4% TTC + forfait maximum de 4 000€ TTC

Tarifification Location :

(émoluments partagés par moitié bailleur et preneur)

Emoluments : 1/2 loyer HT

Emoluments cautions : 1/4 de l'émolument HT

Emoluments de formalités : 170 € HT environ

(selon les caractéristiques du bien)

Etat des lieux : 5€ HT/m<sup>2</sup>

Honoraires : Négociation : 1/2 loyer HT à la charge du bailleur

Gestion mensuelle : 7% HT des encaissements (hors dépôt de garantie)

## ANIMATIONS

## Une guinguette flottante à Bisseuil et Tours-sur-Marne

L'esprit guinguette va souffler de nouveau sur la Grande Vallée de la Marne. À l'image de la guinguette mobile d'Épernay Agglo Champagne, la communauté de communes peut compter sur la péniche Night & Day pour rythmer les douces journées de fin de printemps. Portée par la MJCI d'Aÿ, l'initiative revient en juin avec une programmation accessible à tous.

### Animations et concerts gratuits

La péniche jette l'ancre à Bisseuil du samedi 6 au dimanche 14 juin, avant de rejoindre Tours-sur-Marne du mercredi 16 au vendredi 19 juin. A bord, habitants et visiteurs peuvent profiter d'animations variées, entièrement gratuites, mêlant ateliers créatifs et rendez-vous musicaux.

Dès le premier week-end, le ton est donné. Samedi 6 juin, un atelier d'impression de tampons est proposé de 15 h à 18 h, suivi

à 18 h 30 d'un concert du Folk Band Agéen, aux sonorités traditionnelles. Le lendemain, dimanche 7 juin, place au jeu avec une initiation et un tournoi de backgammon de 14 h à 18 h, avant un concert du groupe Triorem à 19 h, dans un registre pop-folk.

### Un bar ouvert à tous

Au-delà des animations, la péniche se veut aussi un lieu de convivialité, avec un bar ouvert le mercredi, jeudi et vendredi à partir de 18 h et le samedi et dimanche dès 14 h. Une invitation à profiter de la belle saison au fil de l'eau.



Le Night & Day s'amarre à Bisseuil du samedi 6 au dimanche 14 juin. © l'Hebdo du Vendredi

Julien Debant

✓ Infos : mjc-ay.com

## SPECTACLE

## « La Bête des Savarts », le grand final du Diable à 4 pattes

La compagnie Le Diable à 4 pattes poursuit ses expériences artistiques sur le territoire de la Grande Vallée de la Marne, toujours animée par cette envie de mêler les habitants à la création. Point d'orgue de ses trois années de résidence à la MJCI d'Aÿ-Champagne, son dernier spectacle participatif, « La Bête des Savarts », sera présenté à Bisseuil les 4, 5, 10, 11 et 12 juillet.

### Une créature, des habitants et un spectacle à Bisseuil

Ce grand final prend la forme d'un spectacle participatif intergénérationnel. Le projet repose sur un principe

cher à la troupe : « un théâtre partout et pour tous, fondé sur son travail de territoire avec les habitants, sur le principe de la stricte égalité des intelligences et des sensibilités », comme le souligne l'auteur Sébastien Weber. Sur scène, les rôles seront tenus par des comédiens amateurs de tous âges, novices ou confirmés. Mise en scène par Élodie Cotin, la pièce plonge le public à la fin du XVI<sup>e</sup> siècle, sur les traces d'une mystérieuse créature, en écho aux guerres de religion et à l'histoire champenoise.

En amont, deux rendez-vous permettent de découvrir l'univers de la création. Vendredi 5 juin à 19 h, Pressoria, à Aÿ, accueillera « L'Auberge des Savarts », un apéro-théâtre immersif où les comédiens jouent à la table des spectateurs. L'entrée est gratuite (consommations à régler sur place, réservation conseillée). Mardi 9 juin à 20 h, direction le cinéma Le Palace, à Épernay, qui propose une soirée spéciale avec la présentation de la bande-annonce du spectacle, tournée dans plusieurs lieux emblématiques du territoire, suivie d'un échange avec la troupe et de la projection du film « La Reine Margot » (7 €), dont la thématique entre en résonance avec la création du Diable à 4 pattes.



Tous les rôles sont tenus par des comédiens amateurs, qu'ils soient confirmés ou grands débutants. © DR

J.D

## Agenda

### SPECTACLES

VENDREDI 5 JUIN

#### APÉRO-THÉÂTRE :

##### « L'AUBERGE DES SAVARTS »

Au cours d'un repas convivial, les comédiens et comédiennes du Diable à 4 pattes interprètent différentes scènes directement à la table des participants, pour une expérience immersive et participative.

À 19 h - Entrée libre (repas et boisson non compris) - Pressoria, Aÿ

SAMEDI 6 ET DIMANCHE 7 JUIN

#### VIRÉE PARISIENNE

Gala du Centre artistique d'Épernay. Représentation ados et adultes le samedi, puis enfants et ados le dimanche.

Sam à 20 h 30 et dim à 15 h - Tarifs : 12/16/20 €

Théâtre Gabrielle-Dorziat, Épernay

JEUDI 11 JUIN

#### MESSMER

Après de multiples tournées à succès et plus de 2 millions de billets vendus, Messmer, connu et reconnu comme le maître de l'hypnose revient avec un tout nouveau spectacle.

À 20 h - Tarifs : 48 à 67 € - Le Millesium Épernay

### CONCERTS

SAMEDI 6 JUIN

#### LE TOUR DU MONDE EN 80 MINUTES

Par l'harmonie de l'Avenir musique d'Épernay, à l'occasion de ses 120 ans d'existence, avec les Fanfares Royales Sainte Cécile de Mettet et de Bois de Villers (Belgique).

À 20 h 30 - Entrée libre - Palais des fêtes

### TIPSY DIVERS

Musique rock, avec un buffet champêtre, exposition artistique et visite de cave.

Réservation par mail champagneedouardmartin@yahoo.fr et par téléphone 06 32 65 43 86.

À 19 h 30 - Tarif : 35 € - Parc du domaine Edouard Martin, Bouzy

### CINÉMA

DIMANCHE 7 JUIN

#### JEUNE PUBLIC : L'ÉTRANGE FORÊT DE BERT ET JOSÉPHINE

Bert et Joséphine vivent dans un prunier au milieu de la forêt. Une parfaite harmonie règne dans leur univers jusqu'au jour où les champignons lumineux commencent à disparaître...

À 10 h 45 - Tarif : 6 € - Cinéma Le Palace, Épernay

MARDI 9 JUIN

#### SÉANCE SPÉCIALE : LA REINE MARGOT

Premières images du dernier spectacle issu de la résidence du Diable à 4 pattes, avant la projection du classique La Reine Margot de Patrice Chéreau.

À - Tarifs : 6/7 € - Cinéma Le Palace, Épernay

JEUDI 11 JUIN

#### SÉANCE SPÉCIALE : ORWELL : 2+2=5

Le film plonge dans les derniers mois de la vie d'Orwell et dans son œuvre visionnaire pour explorer les racines des concepts troublants qu'il a révélés au monde dans son chef-d'œuvre dystopique : 1984. En partenariat avec La Ligue des droits de l'Homme et Amnesty International.

À 20 h - Tarifs : 6/7 € - Cinéma Le Palace, Épernay

### LOISIRS

VENDREDI 5 JUIN

#### CAFÉ IA

Échange autour du rôle et des enjeux de l'intelligence artificielle et de son impact dans les transformations des sociétés.

À 14 h - Gratuit - Médiathèque Daniel-Rondeau, Épernay

### ATELIER CRÉATIF

Pour apprendre à fabriquer un porte-cartes en tissu (matériel à apporter : tissu, boutons, rubans et perles)

De 14 h à 17 h - Gratuit sur inscription - Médiathèque Simone-Veil, Épernay

### 4E APÉRO'TIME

Au programme : bar à Champagne, concert et petite restauration. Proposé par l'Office de tourisme d'Hautvillers et ses partenaires.

De 18 h 30 à 21 h - Entrée libre

Devant la salle Saint-Eloi, Ambonnay

DU VENDREDI 6 AU DIMANCHE 7 JUIN

#### FÊTE DE LA BIÈRE D'ÉPERNAY

20<sup>e</sup> édition de la Fête de la bière, rendez-vous festif et convivial célébrant le jumelage avec Middelkerke. Restauration et concerts.

Vendredi, de 17 h à 22 h 30, samedi, de 11 h à 22 h 30,

et dimanche, de 11 h à 17 h - Entrée libre

Place Hugues-Plomb, Épernay.

SAMEDI 6 JUIN

#### MARCHÉ ÉPHÉMÈRE ET SOLIDAIRE

Ventes de vêtements, livres et jouets d'occasion.

De 9 h à 12 h - Accès libre - Place Bernard-Stasi, Épernay

### À LIVRES OUVERTS

L'équipe de la médiathèque invite le public à un café littéraire où tout le monde peut venir parler et échanger autour de ses lectures préférées.

De 10 h à 12 h - Entrée libre - Médiathèque Simone-Veil, Épernay

### ATELIER : PEINTURE SUR FIGURINES

En écho aux sessions Wargame, initiation à la peinture sur figurines. A partir de 12 ans.

De 10 h à 12 h - Entrée libre - Médiathèque Simone-Veil, Épernay

### VENEZ JOUER

Un après-midi pour découvrir de nouveaux jeux de société. A partir de 8 ans.

De 14 h à 17 h - Entrée libre - Médiathèque Simone-Veil, Épernay

### RENCONTRE : LIONEL ABOUDARAM-BOUR

L'auteur vient présenter son livre « Des nouvelles de Sainte-Engrâce ? Chroniques d'un héros ordinaire », publié aux éditions Lavauzelle.

À 14 h - Entrée libre - Librairie l'Apostrophe, Épernay

### LA CAVE SECRÈTE

Escape box.

De 14 h à 16 h - Entrée libre - Médiathèque Simone-Veil, Épernay

### JEUX EN RÉALITÉ VIRTUELLE

Enfilez le casque et plongez dans une expérience immersive où vous devenez acteur de l'aventure. A partir de 12 ans.

De 14 h à 17 h - Entrée libre

Médiathèque Simone-Veil, Épernay

### FÊTE DE LA BIÈRE DE MAREUIL

Des brasseurs locaux réunis autour du kiosque : Bermush, VD, Orjy, Qui en brasse et Tête de chou.

De 16 h à 1 h - Entrée libre - Mareuil-sur-Aÿ

SAMEDI 6 ET DIMANCHE 7 JUIN

#### RENDEZ-VOUS AUX JARDINS DE LA PRESLES

À l'occasion du week-end national Rendez-vous aux Jardins, le Jardin de la Presle vous ouvre ses portes pour un moment de découverte.

Sam de 10 h à 12 h et de 14 h à 18 h et dim de 14 h à 18 h

Entrée : 5 €

Jardins de la Presles, Nanteuil-la-Fôret

DIMANCHE 7 JUIN

#### CANI-RANDO

Au profit du refuge d'Épernay, deux parcours de 4, 8 et 10,5 km, permettant ainsi à tous de participer. Les chiens sont bien sûr les bienvenus.

Départ entre 9 h à 12 h - Tarif : 10 € (moins de 10 ans gratuit)

Refuge AImAA, route de Pierry-Chouilly, Épernay

MERCREDI 10 JUIN

#### ATELIER PHOTOGRAPHIE

Animé par Geoffroy Ferte.

De 14 h à 17 h - Gratuit sur inscription

Médiathèque Daniel-Rondeau, Épernay

## CINÉ-DÉBAT

## Une projection au Palace pour interroger nos libertés



Le documentaire « Orwell : 2+2=5 » met en avant la modernité de la pensée de George Orwell à une époque où nos démocraties semblent de plus en plus fragilisées. © DR

À l'heure où les libertés publiques et la question de la vérité font débat, le cinéma Le Palace d'Épernay propose, jeudi 11 juin, une plongée saisissante dans l'univers de l'écrivain George Orwell (1903-1950), à travers la projection du film réalisé par Raoul Peck, « Orwell : 2+2=5 ». Dans ce documentaire sorti sur les écrans en février 2026, le cinéaste explore les derniers mois de la vie de George Orwell et revisite son œuvre majeure, « 1984 ». Publié en 1949, ce roman dystopique décrit une société totalitaire où un régime omniprésent, incarné par le célèbre « Big Brother », surveille et contrôle les individus jusque dans leurs pensées. Le personnage principal, Winston Smith, tente de résister à ce système fondé sur la manipulation de la vérité, la réécriture de l'histoire et la suppression des libertés. À travers archives, analyses et mise en perspective contemporaine, Raoul Peck met ainsi en lumière les racines de ces concepts troublants et leur résonance dans nos sociétés actuelles. Cette séance s'inscrit dans un partenariat avec la Ligue des droits de l'Homme (LDH) et Amnesty International, deux acteurs engagés dans la défense des libertés fondamentales. Elle sera précédée d'une introduction assurée par Maryse Artiguelong, représentante du groupe de travail national de la LDH, au sein de la commission « Libertés et technologies de l'information et de la communication ». Une intervention destinée à éclairer les enjeux contemporains soulevés par l'œuvre d'Orwell.

Julien Debant

✓ Séance spéciale « Orwell : 2+2=5 », jeudi 11 juin, à 20 h, au cinéma Le Palace, Épernay. Tarifs : 6/7 €.

## NATURE

## Aux Pâtis d'Oger et du Mesnil-sur-Oger, un après-midi pour fêter 20 ans de biodiversité

À l'occasion de ses 20 ans, la Réserve naturelle nationale des Pâtis d'Oger et du Mesnil-sur-Oger invite le public à un après-midi nature, samedi 6 juin, de 14 h à 18 h, à l'arboretum du Mesnil-sur-Oger. Organisé par le Conservatoire d'espaces naturels de Champagne-Ardenne et l'Office national des forêts, cet événement gratuit propose une immersion ludique et pédagogique au cœur d'un site remarquable.

Petits et grands pourront partir à la découverte des insectes, s'initier à la géologie, observer les oiseaux ou encore participer à une sortie spéciale enfants. Des animations autour des usages anciens et de la gestion de la réserve ainsi qu'une visite de la forêt viendront enrichir le programme.

En parallèle, une exposition photographique mettra en lumière la richesse du site à l'étang de la Persévérante, à Oger. A noter qu'en cas de pluie, les activités seront maintenues à la salle des fêtes du Mesnil-sur-Oger.

✓ Plus d'informations sur [www.cen-champagne-ardenne.org](http://www.cen-champagne-ardenne.org).



### Rando au départ de Saint-Imoges

Une randonnée accompagnée de 12,5 km est proposée au départ de la mairie de Saint-Imoges, en partenariat avec le Parc naturel régional de la Montagne de Reims et le Comité départemental de la randonnée pédestre de la Marne. Le parcours, entre forêt et vignoble, offrira notamment un point de vue sur la vallée de la Marne à Hautvillers. Accessible aux adultes et aux enfants à partir de 10 ans habitués à la marche, la sortie se déroulera de 9 h à 13 h environ. Les chiens ne sont pas autorisés. Gratuit sur inscription sur le site [parc-montagnedereims.fr](http://parc-montagnedereims.fr).

## MONTAGNE DE REIMS

## Rendez-vous ce week-end au Jardin de la Presle

Le Jardin de la Presle, à Nanteuil-la-Forêt, ouvre ses portes les 6 et 7 juin dans le cadre des Rendez-vous aux jardins. Créé il y a trente ans par des pépiniéristes aujourd'hui retraités, ce site qui fut le tout premier labellisé Jardin remarquable en Champagne, rassemble de riches collections de saules, spirées et roses anciennes.

Depuis cinq ans, une nouvelle génération insuffle une autre dynamique. Leur fils et sa compagne développent une approche tournée vers l'accueil touristique avec les « Cabanes de la Presle », hébergements perchés offrant un autre regard sur le paysage.

Récemment relabellisé pour une durée de sept ans, le jardin est donc accessible au public au tarif de 5 € : samedi de 10 h à 12 h puis de 14 h à 18 h, et dimanche de 14 h à 18 h. Des visites commentées sont aussi au programme, samedi à 10 h et 15 h, ainsi que dimanche à 15 h. Le thème national de l'événement, « la vue », prend ici tout son sens avec l'ouverture exceptionnelle des terrasses et passerelles des cabanes.



© L'Hebdo du Vendredi

## EN BREF

### C'est l'heure de l'Apéro'Time à Ambonnay

Ce vendredi 5 juin, l'Office de tourisme d'Hautvillers organise la quatrième édition de l'Apéro'Time, de 18 h 30 à 21 h, devant la salle Saint-Eloi à Ambonnay. Cet événement convivial en plein air proposera un bar à Champagne, de la petite restauration et un concert d'Aymeric lance des doigts dans la r'priz, qui revisitera des tubes internationaux aux sonorités jazz manouche. Lancé en 2022, l'Apéro'Time réunit chaque année près de 200 personnes dans une commune de la Communauté de communes de la Grande Vallée de la Marne. Entrée libre. En cas de mauvais temps, repli prévu dans la salle Saint-Eloi.

### Un premier marché des producteurs au Champagne Lacroix

Le Champagne Lacroix organise son premier marché des producteurs le samedi 6 juin, de 10 h à 16 h, à Montigny-sous-Châtillon. Installé au cœur de la Vallée de la Marne, le domaine ouvre ses portes pour une journée placée sous le signe de la gourmandise et de la convivialité. Au programme : visites des caves et du vignoble, dégustations de champagne, rencontres avec des producteurs de vins et de spécialités locales. Une restauration est proposée sur réservation (03 26 58 35 17), sous forme de panier repas champenois (25 € par personne). Parking gratuit sur place.

### Concert gratuit au Palais des fêtes pour célébrer l'amitié franco-belge

L'Harmonie de l'Avenir Musique d'Épernay donne un concert exceptionnel ce samedi 6 juin, à 20 h 30 au Palais des Fêtes. Intitulé « Le Tour du monde en 80 minutes », cet événement marquera les 120 ans de l'ensemble musical sparnacien ainsi que les 60 ans de jumelage franco-belge avec les Fanfares Royales Sainte-Cécile de Mettet et de Bois-de-Villers. Ce rendez-vous festif est accessible à tous gratuitement et sans réservation, permettant à tous les amateurs de musique de profiter de cette soirée placée sous le signe de la musique et de l'amitié entre les deux pays.

### Fête mondiale du jeu à la Maison des parents

À l'occasion de la Fête mondiale du jeu, la Maison des parents et de l'enfant d'Épernay ouvre ses portes aux familles pour une matinée placée sous le signe du partage et de la découverte. De 9 h 30 à 12 h 30, parents et enfants pourront participer librement à de nombreuses activités ludiques : jeux de société, créatifs, en plein air et musicaux. L'événement est accessible en entrée libre et invite petits et grands à expérimenter ensemble différentes façons de jouer.

### Soirée électrique au Domaine Edouard Martin à Bouzy

Le groupe Topsy Divers, formé de quatre musiciens complices depuis vingt ans, se produira le samedi 6 juin à 19 h 30 au Domaine Edouard Martin, à Bouzy. Organisée au cœur du parc du domaine, au pied des vignes, la soirée proposera un concert rock, un buffet champêtre, une exposition artistique ainsi qu'une visite de cave. Le tarif est fixé à 35 € par personne, avec gratuité pour les mineurs et une demi-bouteille de champagne offerte aux couples. Réservations par mail à [champagneedouardmartin@yahoo.fr](mailto:champagneedouardmartin@yahoo.fr) ou au 06 32 65 43 86.

### Des ateliers gratuits pour apprendre la photo sur smartphone

Les médiathèques d'Épernay proposent deux ateliers consacrés à la photographie sur téléphone portable les mercredi 10 et samedi 13 juin, à la médiathèque Daniel-Rondeau. Animées par le photographe Geoffroy Ferté, ces séances permettront aux participants de découvrir les bases de la prise de vue sur smartphone et de bénéficier de conseils pratiques avant de les mettre en application lors d'une balade créative. Ouverts à partir de 11 ans, ces ateliers sont accessibles sur inscription via le site internet des médiathèques d'Épernay.

## FESTIVAL

## Reims célèbre le 9e art avec le Festival interplanétaire de BD

C'est un rendez-vous désormais bien implanté dans le paysage de la bande dessinée rémoise, incontournable pour tous les amateurs de phylactères du cru. Sous l'impulsion de l'Atelier 510 TTC, collectif rémois d'auteurs professionnels de BD, et de l'association circassienne (mais pas que !) Trac, le Festival interplanétaire de bande dessinée (FIBD) fait son retour samedi 6 et dimanche 7 juin, pour une quatorzième édition qui réunira une trentaine d'auteurs.

Parmi eux, le dessinateur Riff Reb's, grand amateur de romans d'aventure et d'histoires maritimes, qui a imaginé une affiche bien différente de ses traditionnels récits de vieux loups de mer. Lui et bien d'autres présenteront leur travail et animeront des ateliers, au cours desquels les participants pourront apprendre et percer quelques secrets de leurs auteurs de bande dessinée préférés.

Le chapiteau du Temps des Cerises s'anime samedi, dès 14 h 30, avec des dédicaces, des ateliers et une battle de jeunes talents du dessin, avant un concert de Radio Graceland, de 18 h 15 à 20 h. Dimanche, rendez-vous à partir de 10 h 30 pour une nouvelle journée placée sous le signe du 9e art, mêlant rencontres et démonstrations. Un événement convivial, cool et indépendant, pour petits et grands, et entièrement gratuit. Ça ne court pas les rues !

Simon Ksiazienicki



L'affiche de cet 14e édition est signée Riff Reb's. © Riff Reb's

✓ Festival interplanétaire de bande dessinée, samedi 6 juin, à 14 h 30, et dimanche 7 juin, à 10 h 30, Le Temps des cerises, rue Marie-Dominique-Maingot, Reims. Gratuit.

## Chiner

## SAMEDI 6 JUIN

## LAVANNES – VIDE-GRENIER

A partir de 12 h – Allée des Sports

## REIMS – BRADERIE SOLIDAIRE

8 h 30 à 16 h 30 - Service du vêtement, 9, place de Lisieux

## REIMS – BRADERIE SOLIDAIRE

10 h à 16 h – Secours Populaire, 30, avenue du Général de Gaulle

## THILLOIS – VIDE-GRENIER

10 h à 18 h – Parking Ikéa

## DIMANCHE 7 JUIN

## BERGÈRES-LÈS-VERTUS – VIDE-GRENIER

A partir de 6 h – Centre du village

## CHAINTRIX-BIERGES – VIDE-GRENIER

A partir de 6 h – Centre du village

## CHÂLONS – VIDE-GRENIER DU MONT-HÉRY

A partir de 6 h – Parking du Lycée Ozanam

## CHAMPFLEURY – VIDE-GRENIER

A partir de 7 h – Centre du village

## COURCEMAIN – VIDE-GRENIER

A partir de 6 h – Centre du village

## COURLONDON – VIDE-GRENIER

A partir de 6 h – Centre du village

## COURTISOLS – VIDE-GRENIER

A partir de 6 h – Parking, rue Lamartine

## CUMIÈRES – VIDE-GRENIER

A partir de 6 h – Place Philippe-Marin

## EPERNAY – VIDE-GRENIER DE LA GOËSSE

A partir de 6 h - Rue Frédéric Plomb

## EPERNAY – VIDE-GRENIER DE PASTURAL

A partir de 6 h – Allée de Cumières

## L'EPINE – BOUQUINERIE DE L'EPINE

10 h à 18 h - 30, allée du Château

## JALONS – VIDE-GRENIER

A partir de 6 h – Centre du village

## LUDES – VIDE-GRENIER

A partir de 7 h – Centre du village

## MONTGENOST – VIDE-GRENIER

A partir de 7 h – Centre du village

## MONTIGNY-SUR-VESLE – VIDE-GRENIER

A partir de 7 h – Centre du village

## MONTMORT-LUCY – VIDE-GRENIER

A partir de 6 h – Rue du Prieuré

## MOURMELON-LE-GRAND – VIDE-GRENIER

A partir de 6 h – Rue du Terme Hilaire

## OUTREPONT – VIDE-GRENIER

A partir de 6 h – Centre du village

## PROSNE – VIDE-GRENIER

A partir de 6 h – Centre du village

## REIMS – VIDE MAISON

8 h à 18 h 30 – 5 rue Nazaire-Franquet

## REIMS – VIDE-GRENIER

8 h à 18 h 30 – Jardin partagé de Laure, Eglise Saint-Thomas

## REIMS – MARCHÉ AUX PUCES

9 h à 17 h – Halles Boulingrin

## REIMS – VIDE-GRENIER

A partir de 8 h – Parking Espace Ludoval, rue Camille Saint-Saëns

## REIMS – VIDE-GRENIER

A partir de 7 h 30 - Ecole La Providence, 1, place Nicolas-Bergier

## RILLY-LA-MONTAGNE – VIDE-GRENIER

A partir de 7 h - Place de la gare

## ROSNAY – VIDE-GRENIER

A partir de 6 h – Centre du village

## SAINT-EULIEN – VIDE-GRENIER

A partir de 7 h – Autour de la salle des fêtes

## SIVRY-ANTE – VIDE-GRENIER

A partir de 6 h – Place du village et terrain de foot

## TAISSY – VIDE-GRENIER

A partir de 6 h – Centre du village

## THIBIE – VIDE-GRENIER

A partir de 6 h – Centre du village

## TRIGNY – VIDE-GRENIER

A partir de 7 h – Centre du village

## VAUCHAMPS – VIDE-GRENIER

A partir de 6 h – Rue de l'Eglise

## VERNEUIL – VIDE-GRENIER

A partir de 6 h – Centre du village

## VILLERS-ALLERAND – VIDE-GRENIER

De 15 h à 21 h – Centre du village

## SALON

## Fismes fête l'amour du livre

À Fismes, on aime les livres. Ce dimanche 7 juin, c'est autour du thème de l'amour que les lectrices et les lecteurs vont se retrouver dans cette bourgade qui résiste encore et toujours...

Ville de naissance d'Albert Uderzo – co-papa, avec Goscinny, d'Astérix le Gaulois –, Fismes se prépare à célébrer la 16e édition de la Fête du livre, qui existait déjà, sous une autre version, depuis 1984.

Au programme : des livres, des rencontres avec des auteurs, des illustrateurs, des éditeurs, des dédicaces, des ateliers, un marché aux livres d'occasion, des lectures sous un tipi... Et aussi, le 11e salon du signet, pour les collectionneurs de marque-pages. Tout cela, en extérieur, le long des promenades de l'allée Goscinny-Uderzo.

Plutôt orientée jeunesse, cette manifestation, soutenue par la ville et portée par un collectif organisateur composé des établissements scolaires de Fismes, de sa médiathèque et de la Bibliothèque pour Tous, ainsi que de diverses associations du territoire, s'est fixée plusieurs missions. Dont les principales sont de contribuer à la lutte contre toutes les exclusions, en mettant en avant la culture pour tous, et de créer du lien entre les différents acteurs sociaux, culturels et éducatifs.

À l'heure où le livre semble se dématérialiser et où les librairies font acte de résistance, la Fête du livre devient un lieu de mixité sociale, elle rassemble. Et surtout, elle nous rappelle que la lecture est une nécessité face à un obscurantisme grandissant. Faites l'amour, pas la guerre... et lisez aussi !

Laurie Andrès Sverkidis

✓ L'Amour fait livre, dimanche 7 juin, à partir de 10 h, allée Goscinny-Uderzo, Fismes.



La Fête du livre de Fismes a lieu tous les deux ans.

## Cinéma



## LE PALACE

33, boulevard de la Motte - Épernay - 03 26 51 82 42  
Du vendredi 5 au mardi 11 juin 2026

**AUTOFICTION** Lun 08 : 17h (VO) Mar 09 : 20h15 (VO)

**COLONY** Sam 06 : 14h, 17h45 (VO) Dim 07 : 18h45, 21h30 Lun 08 : 14h15, 20h30 Mar 09 : 17h30 (VO), 17h45, 20h30

**HISTOIRES PARALLELES** Dim 07 : 13h45 Lun 08 : 13h45

**JUSTE UNE ILLUSION** Lun 08 : 10h30 Mar 09 : 17h45

**KIRIKOU ET LA SORCIÈRE** Dim 07 : 14h15 Lun 08 : 10h45

**L'ABANDON** Sam 06 : 20h15 Dim 07 : 16h30 Lun 08 : 14h Mar 09 : 17h45

**LA BATAILLE DE GAULLE** Sam 06 : 13h45, 17h, 20h Dim 07 : 13h45, 17h15, 20h30 Lun 08 : 13h45, 17h, 20h Mar 09 : 13h45, 20h

**LE DIABLE S'HABILLE EN PRADA 2** Sam 06 : 20h30 Dim 07 : 18h30 Lun 08 : 10h30 Mar 09 : 20h30

**L'ÉTRANGE FORÊT DE BERT ET JOSÉPHINE** Lun 08 : 10h45

**L'ETRE AIME** Sam 06 : 20h (VO) Dim 07 : 16h (VO) Lun 08 : 13h45 (VO) Mar 09 : 20h (VO)

**L'OBJET DU DÉLIT** Sam 06 : 14h, 17h, 20h15 Dim 07 : 13h45, 16h15, 18h45 Lun 08 : 14h, 17h15, 20h15 Mar 09 : 14h, 17h15

**LA REINE MARGOT** Mar 09 : 20h

**LA VENUS ELECTRIQUE** Sam 06 : 14h Dim 07 : 19h Lun 08 : 10h30 Mar 09 : 14h, 17h30

**MATA** Sam 06 : 17h15 Dim 07 : 16h30 Lun 08 : 17h15 Mar 09 : 17h45

**MICHAEL** Dim 07 : 21h15 Lun 08 : 10h30 Mar 09 : 17h45

**NOUS L'ORCHESTRE** Sam 06 : 14h15 Dim 07 : 16h45 Lun 08 : 20h30 Mar 09 : 17h30, 20h30

**OBSESSION** Dim 07 : 21h30 Lun 08 : 20h30 Mar 09 : 17h45 (VO)

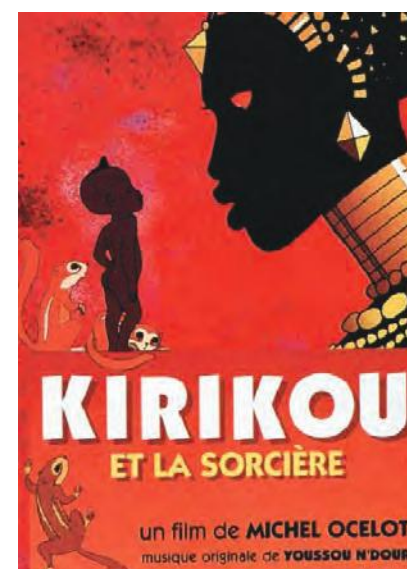
**PASSENGER** Sam 06 : 17h45 Dim 07 : 16h15, 21h30 Lun 08 : 17h30, 20h30

**POUR LE PLAISIR** Lun 08 : 14h Mar 09 : 17h30

**SCARY MOVIE (2026)** Sam 06 : 14h15, 17h30, 20h30 Dim 07 : 14h, 19h15, 21h30 Lun 08 : 14h15, 17h30, 20h30 Mar 09 : 14h15, 20h30

**STAR WARS: THE MANDALORIAN AND GROGU** Sam 06 : 14h, 17h15, 20h15 Dim 07 : 13h45, 18h45, 21h30 Lun 08 : 14h, 17h15, 20h15 Mar 09 : 14h, 20h15

**SUPER MARIO GALAXY** Lun 08 : 14h Mar 09 : 10h30



## L'horoscope

**BÉLIER** du 21.03 au 20.04  
La roue de la fortune va prochainement tourner à votre avantage. C'est le moment de lancer des négociations ou de les conclure. Alors, faites vos jeux, vous ne le regretterez pas !

**TAUREAU** du 21.04 au 20.05  
Une période de changements s'annonce. Alors, si une opportunité de déplacement professionnel se présente, ne la refusez pas, même si cela ne fait pas partie de vos projets.

**GÉMEAUX** du 21.05 au 21.06  
Aujourd'hui, les tâches quotidiennes vous empêcheront de vous consacrer à ce qui est vraiment important. Prenez du recul sur votre situation, car il existe des possibilités d'améliorer les choses.

**CANCER** du 22.06 au 22.07  
Les épreuves arrivent au galop. Il est temps de déléguer quelques responsabilités sous peine d'y perdre plus que votre emploi. En tenant compte de l'avis des autres, vous parviendrez à vous libérer !

**LION** du 23.07 au 22.08  
Votre vie professionnelle est sur le point de prendre un tournant décisif. La flexibilité en sera l'une des conditions clés. La question est de savoir si vous saurez vous adapter, sans résistance, au changement.

**VIERGE** du 23.08 au 22.09  
La situation conflictuelle qui vous causait tant de stress sera résolue. Quel soulagement ! Maintenant, vous pouvez, avec beaucoup plus de sérénité, envisager l'avenir sous un jour plus optimiste.

**BALANCE** du 23.09 au 22.10  
Seriez-vous l'homme ou la femme de la situation ? Il faudra prendre une décision et ne laisser aucune autre personne vous imposer son propre choix.

**SCORPION** du 23.10 au 22.11  
Un cycle touche à sa fin et un nouveau est sur le point de commencer. Ce renouveau touchera les domaines affectif et professionnel. Alors, préparez-vous à des changements positifs.

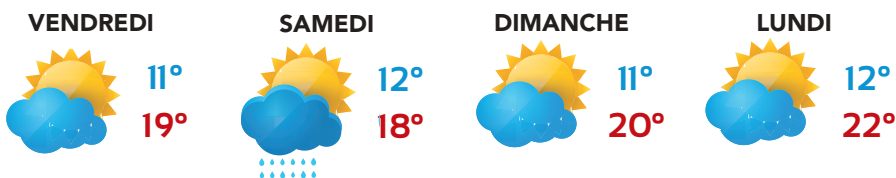
**SAGITTAIRE** du 23.11 au 22.12  
Ne foncez plus la tête la première dans des projets « trop beaux pour être vrais ». Il est important de recueillir le maximum d'informations avant de commencer à les étudier.

**CAPRICORNE** du 23.12 au 20.01  
Vous aurez la baraka, alors il est important d'accueillir toutes les nouvelles situations, même les plus risquées, car elles favoriseront votre développement. Soyez prêt à vivre une semaine de folie.

**VERSEAU** du 21.01 au 19.02  
Vous n'êtes pas la cause des difficultés de vos proches. Alors, ne culpabilisez pas et apportez-leur un soutien moral ainsi qu'une écoute attentive. Cela suffira ; inutile de vous impliquer davantage.

**POISSONS** du 20.02 au 20.03  
Après cette période de chamboulement, vous avez besoin de temps pour digérer tous les changements intervenus. Regardez loin devant vous et affrontez de face certaines vérités.

## Météo



## Qualité de l'air



## La CLCV vous informe

### Perte d'un bagage par une compagnie aérienne

En cas de perte d'un bagage par une compagnie aérienne, les conventions internationales obligent les compagnies à indemniser les passagers en cas de perte, de retard ou de détérioration des bagages. Le voyageur qui ne retrouve pas sa valise à l'arrivée doit effectuer immédiatement un signalement au comptoir bagages et demander le document appelé PIR, qui sert de preuve à sa déclaration. Les dédommagements dépendent de la convention appliquée par la compagnie. Selon la convention de Montréal, le voyageur dispose de 21 jours à compter de la récupération du bagage pour faire sa réclamation. Si le bagage n'est pas retrouvé dans les 21 jours suivant la date d'arrivée, il est considéré comme perdu, et la compagnie dispose alors de 21 jours pour verser une indemnisation pouvant atteindre environ 1 230 euros, selon les justificatifs fournis. Dans le cadre de la convention de Varsovie, le voyageur dispose de 14 jours dans des conditions similaires, et l'indemnisation est calculée en fonction du poids du bagage.

CLCV de la Marne – Reims – Défense des consommateurs et des locataires  
Contact : 03 26 05 03 88

# hebdo ANNONCES

Votre annonce publiée  
Gratuitement, Localement  
& en toute confiance !

### IMMOBILIER



#### REIMS - T4

Dans une résidence arborée et sécurisée, nous vous proposons cet appartement de type 4 situé en rdc avec 2 loggias. Appartement lumineux et traversant composé d'une entrée avec placard, d'un séjour dble menant à 2 loggias, d'une cuisine séparée, de 2 chbres, d'une pièce noire ainsi qu'une salle d'eau et WC séparés. Classe énergie : D. Réf : 2261 Prix : 161 500 €

**l'Adresse** 03 26 79 10 00

35 bis Bd Foch - 51100 Reims



#### REIMS - CARTERET CERNAY JEAN JAURES

INVESTISSEMENT LOCATIF - Actuellement loué. Appartement de type 2 comprenant entrée avec placard, une pièce de vie /séjour, une cuisine indépendante, une chbre séparée et une sdb avec toilettes. Un garage / box fermé en ss-sol complète ce bien. Classe énergie : D. Réf : 2264 Prix : 129 600 €

**l'Adresse** 03 26 79 10 00

35 bis Bd Foch - 51100 Reims



#### REIMS - T3

#### RESIDENCE EFFERVE'SENS

Appartement de type 3 au quatrième et dernier étage avec balcon. Il se compose d'une entrée avec placard, d'un séjour donnant accès au balcon, d'une cuisine ouverte, d'une première chambre avec placard de rangement, d'une seconde chambre, d'une salle de bains et des WC séparés. Une place de stationnement en sous-sol complète ce bien. Classe énergie : C. Réf : 2196 Prix : 229 500 €

**l'Adresse** 03 26 79 10 00

35 bis Bd Foch - 51100 Reims

### VIDE MAISON



#### DIMANCHE 7 JUIN VIDE MAISON REIMS

5 rue Nazaire Franquet à REIMS  
0616537187

### MEUBLES



#### FRISE EN LAITON ARGENTÉ DE STYLE BAROQUE

Cette frise a été créée pour un décor de tête de lit puis utilisée en frise murale sur le fronton d'une porte. Époque 18/19ème siècle. Prix: 95€ 0674912735



#### PORTE D'ARMOIRE

Porte d'armoire de style Louis XV en chêne pour habiller un placard. Époque début XXème. Prix: 50€ 0674912735



#### BRODERIE CHINOISE EN SOIE

Panneau de soie blanche [15 x 52,5 cm] brodé main de fils de soie aux couleurs moirées. Prix: 70€ 0674912735



#### CHAISE DE STYLE LOUIS XIII

Prix : 25€  
0674912735

Plus d'annonces ICI

annonces.lhebdoduvendredi.com



# DESTINATION *Provence*

**JUSQU'AU 14 JUIN**

**- 15%\***



**SUR LES PLANTES MÉDITERRANÉENNES  
ET LEURS ENGRAIS**

**LAURIERS, PALMIERS, OLIVIERS,  
AGRUMES ET LAVANDES.  
TERREAUX ET ENGRAIS.**

\*VOIR CONDITIONS EN MAGASIN. OFFRE VALABLE JUSQU'AU 14 JUIN 2026.

38 voie Romaine 51450 Bétheny  
[www.floraliesgarden.com](http://www.floraliesgarden.com)

**Floralie's**  
*Garden*