

Het ultieme handboek voor vloer- onderhoud

Alles wat u moet weten
over het reinigen en
onderhouden van vloeren

Inhoud

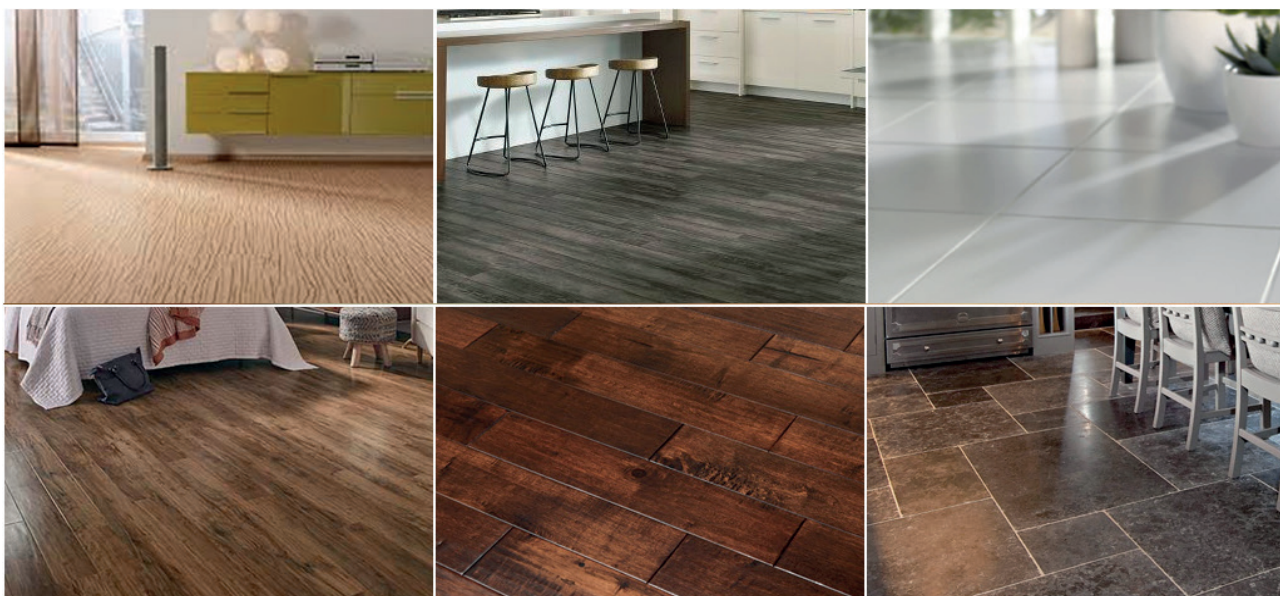
Inleiding	3
Soorten vloeren	4
Soorten vloerreinigingsmiddelen	7
Vloeronderhoud	8
Polymeren	11
Topcoaten	12
Recoaten	14



Vloeren zijn vaak lastig te reinigen. Helemaal als dit niet regelmatig gebeurt. Vaak zitten er hardnekkige vlekken in die er met gewone vloerreinigingsmiddelen niet uitgaan. Kiest u het juiste vloerreinigingsmiddel dan bespaart u uzelf een hoop moeite en heeft u binnen de kortste keren weer een stralende vloer!

Niet alleen de keuze van het vloerreinigingsmiddel is belangrijk, ook het materiaal waarmee u schoonmaakt is van groot belang. U kunt reinigen met een dweil of schrobber, maar ook met een professionele schrobmachine.

Vloeren moeten niet alleen regelmatig gereinigd worden, ze moeten ook onderhouden worden. In sommige reinigingsmiddelen zitten al onderhoudsmiddelen verwerkt. Maar welke kiest u voor welk oppervlak? En hoe zit het met polymeervloeren?



(Over)dosering

Dosering is erg belangrijk! Overdosering van schoonmaakmiddel staat met stipt op nummer 1 als het aankomt op schoonmaakfouten. Voegt u te veel schoonmaakmiddel aan het water toe, dan laat u tijdens het dweilen een zeeplaag achter op de vloer.

Dit is vervelend om twee redenen:

- 1 Het is lelijk:** Op een verzepte vloer zijn loopbanen en andere vegen zichtbaar.
- 2 Het is gevaarlijk:** Een zeeplaag is glad. Denk maar eens aan een buikschuifbaan. Wat gebruiken ze om die glad te maken? Precies, zeep. Door een laag zeep op uw vloer achter te laten, creëert u in feite uw eigen ijsbaan en dat kan erg gevaarlijk zijn.

Onderdosering is **altijd** beter dan overdosering. Maar perfect doseren is natuurlijk het beste. En dat hoeft helemaal niet moeilijk te zijn. Op alle professionele schoonmaakmiddelen staat de gewenste dosering duidelijk aangegeven. Daarnaast zijn er handige oplossingen op de markt, zoals een fles met doseerdop.



Soorten vloeren

Laminaat

Laminaat neemt weinig vuil op waardoor het vaak voldoende is om één keer te dweilen met een goede vloerreiniger zodat de vloer weer gaat glanzen. Hoewel laminaat zeer onderhoudsvriendelijk is, kan door verkeerd reinigen wel schade ontstaan. Zo wordt het gebruiken van een stoomreiniger sterk afgeraden. De hete stoom zorgt ervoor dat uw laminaat gaat opbollen. Daarnaast laten groene zeep en allesreiniger een doffe waas achter op uw laminaat. Voor laminaatvloeren is de **CaluClean F1 dagelijkse vloerreiniger** zeer geschikt.



Houten vloeren

Een houten vloer is vaak prijzig, daarom is het verstandig een houten vloer goed te verzorgen en te reinigen. Hout is zeer poreus, daarom zuigt het vlekken op als een spons. Het is dan ook erg belangrijk om vlekken op hout direct te reinigen met een niet-vlekkend vloerreinigingsmiddel, zoals **CaluClean F1 dagelijkse vloerreiniger** of één van deze **andere middelen**. Let op dat u houten vloeren niet té vaak reinigt, dit kan vervelende vlekken in de vloer geven.



Producten*

Hout/laminaat



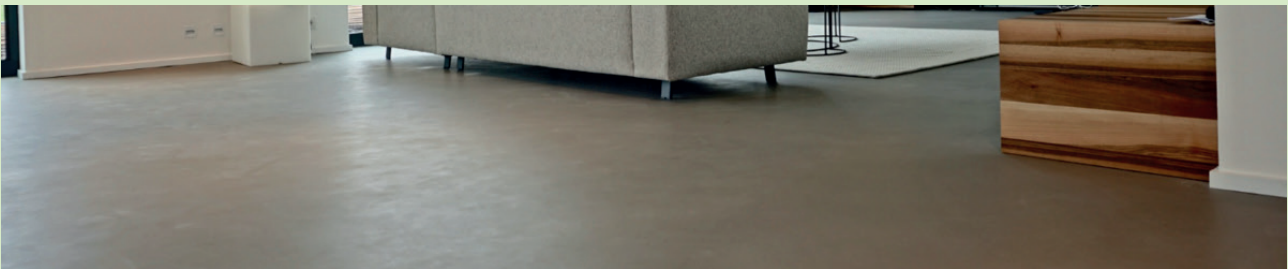
Tegels



*Bovenstaande producten zijn slechts een greep uit ons assortiment voor vloeronderhoud. Voor ons uitgebreide assortiment verwijzen we u graag naar onze website www.carellurvink.nl

Beton

Bij een betonvloer moet u goed opletten welk vloerreinigingsmiddel u gebruikt. Zure producten, zoals azijn, citroen en kalkoplossers, gaan een reactie aan met de kalkhoudende stoffen in het cement van de vloer. Hierdoor kan de toplaag dof worden. Ook agressieve schoonmaakmiddelen, als chloor en ammonia, moet u vermijden. Pas tenslotte op met oliën en vetten. Deze kunnen kringen op de vloer veroorzaken. Water en zachte zeep zijn de beste middelen om uw betonvloer mee schoon te maken of gebruik **één van deze middelen**.



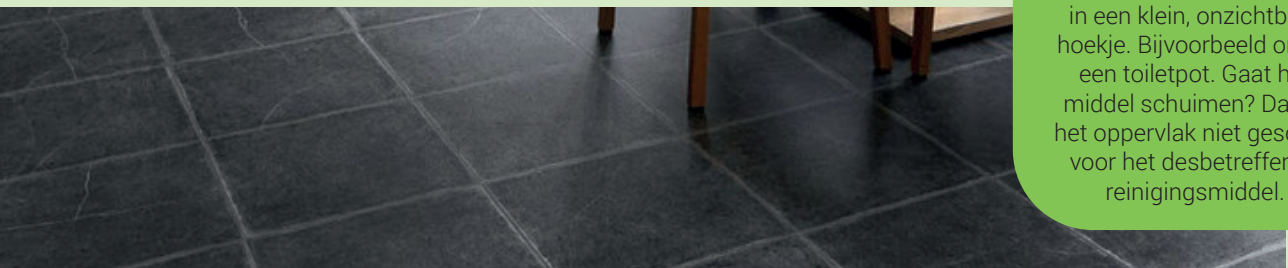
Tegels

Een tegelvloer is een duurzame optie voor in de keuken, badkamer en andere ruimtes die wel eens nat kunnen worden. We hebben het al eerder gezegd: overdosering is verreweg de meest gemaakte fout bij het reinigen van vloeren. Maar bij tegelvloeren is dit extra gevaarlijk. Door zeepresten achter te laten, worden tegelvloeren spiegelglad. Houdt u dus altijd aan de doseerinstructies op de fles. En gebruik bij voorkeur **één van deze tegelreinigers**.



Natuursteen

Ook natuursteen is erg gevoelig. Natuursteen kan net als beton niet tegen zure schoonmaakmiddelen, kalkoplossers, oliën en vetten. U kunt natuursteen het beste schoonmaken met een zachte doek en een milde zeep.



Let op:

bij twijfel over natuursteen kunt u het materiaal testen. Gebruik een kleine hoeveelheid van het product in een klein, onzichtbaar hoekje. Bijvoorbeeld onder een toiletpot. Gaat het middel schuimen? Dan is het oppervlak niet geschikt voor het desbetreffende reinigingsmiddel.



Soorten vloerreinigingsmiddelen

Dagelijkse vloerreinigers

CaluClean F1

De **CaluClean F1 dagelijkse vloerreiniger** is een laagschuimend reinigingsmiddel voor de dagelijkse en periodieke reiniging van alle type vloeren. CaluClean F1 is universeel toepasbaar op alle waterbestendige oppervlakken en is geschikt voor zowel natte reiniging als sprayreiniging. De reiniger verwijdert snel en moeiteloos alle vervuilingen. CaluClean F1 droogt streeploos op en is volledig biologisch afbreekbaar.

Gebruiksaanwijzing:

Verdun CaluClean F1 dagelijkse vloerreiniger met water in een verhouding van 20ml op 5 liter water. Vul, bij gebruik in een sproeiflacon, de flacon met 500ml water en voeg er 10ml CaluClean F1 aan toe. Bij zware vervuiling dient een dubbele dosering gehanteerd te worden.

Taski Jontec 300

Taski Jontec 300 is een laagschuimende neutrale reiniger voor alle waterbestendige harde vloeren. Taski Jontec 300 is ideaal voor gebruik in schrobzuigmachines op beschermde vloeren. Het product droogt snel, zonder strepen achter te laten. De unieke gepatenteerde geurneutralisatie zorgt voor een langdurige frisse geur.

Onderhouds- reinigingsmiddelen

Reinigingsmiddelen op basis van tenside

Tenside, ook wel oppervlakte-actieve of grensvlak-actieve stof, is een stof die de oppervlaktespanning van een vloeistof kan verlagen. Wanneer een reinigingsmiddel op basis van tensiden is geproduceerd, dan schuimt deze makkelijker. Deze middelen reinigen én onderhouden beschermde en onbeschermde waterbestendige harde vloeren.

Taski Jontec Tensol is een voorbeeld van een vloerreiniger op tensiden. Dit reinigingsmiddel verhoogt tevens de slipweerstand van de vloer. Jontech Tensol is vuilafstotend en uitstekend geschikt voor gebruik op onder andere linoleum en marmoleum.

Onderhoudsmiddel op basis van polymeer

Voor vloeren die behandeld zijn met een polymeerwaslaag is het aan te raden om een reiniger met polymeer te gebruiken. De polymeer in het reinigingsmiddel verzorgt de vloer en vult kleine krasjes op en verwijdert loopstrepen en vervuiling zonder extra inspanning. Hierdoor verlengt het de levensduur van de waslaag.

CaluClean F5 is een vloerreiniger met polymeer. Het is belangrijk bij het gebruik van dit reinigingsmiddel om de vloer eerst volledig op te laten drogen voor dat het belopen mag worden.

Zeepfilmreinigers

Zeepfilmreinigers laten tijdens het reinigen een dun laagje zeep achter. Dit heeft twee werkingen. Ten eerste zorgt het laagje zeep voor bescherming. Hierdoor blijft de vloer langer mooi. Daarnaast zorgt het zeep laagje voor een mooie glans op het vloeroppervlak. Zeepfilmreinigers zijn zeer geschikt voor gebruik op onder andere natuursteen en travertin. De zeep 'voedt' als het ware de steen.

Een voorbeeld van een zeepfilmreiniger is **CaluClean F25**. Door het anti-slipmiddel in de reiniger wordt de vloer niet glad na het reinigen. In tegenstelling tot bijvoorbeeld de F1 dagelijkse reiniger heeft CaluClean F25 wél een opbouwende werking. Als het middel te vaak wordt gebruikt, zal de vloer van glanzend naar vettig gaan. Wanneer dat gebeurt, is het aan te raden de vloer te reinigen met de F1 dagelijkse reiniger.

Vloeronderhoud

Houten vloeren

Wanneer een houten vloer (parketvloer) is behandeld met was dan spreken we van een wasvloer. Door een houten vloer in de was te zetten, wordt de vloer beschermd tegen schade. Er bestaan twee verschillende soorten houtwas.

Houtwas op basis van oplosmiddelen

Een waslaag op basis van oplosmiddelen is zeer duurzaam en wordt om deze redenen vaak gebruikt in café- en dansvloeren. Breng de waslaag, bijvoorbeeld **Taski Jontec Liquid Wax**, aan met een wasverdeler en poets de laag daarna uit met een hogetoerenmachine en een witte of beige pad.

Houtwas op waterbasis

Houtwas op waterbasis heeft als voordeel dat het volledig geurloos is. Hierdoor is het beter geschikt voor gebruik binnen en kan het regelmatig gebruikt worden zonder dat mensen hiervan hinder ondervinden. Voor het onderhoud kan houtwas op waterbasis zelfs door het dweilwater worden gebruikt. **Taski Jontec Lenio** is zeer geschikt voor het onderhouden van houten wasvloeren.



Tapijt

Het reinigen van tapijt

Tapijt reinigen kan een lastige klus zijn. Tapijt is vanuit de fabriek geïmpregneerd met een beschermende laag. Wanneer u tapijt in zijn geheel wast 'slijt' deze protectielaag. Het is dus niet aan te raden tapijt vaak met chemie te reinigen.

Probeer vlekken in tapijt altijd eerst **plaatselijk** te reinigen. Dit houdt tapijt het langst mooi.

Tapijtreinigers

Tapijt reinigen kan op drie verschillende manieren:

- 1 Plaatselijke reiniging.** Hiervoor gebruikt u één van de volgende middelen:
 - **Taski Spotex 1:** Geschikt voor olieoplosbare vlekken, zoals inkt, vet, schoensmeer of Sudocrem.
 - **Taski Spotex 2:** Geschikt voor wateroplosbare vlekken, zoals koffie, thee of wijn.
 - **CaluClean I7 vlekverwijderaar.** Ook geschikt voor gebruik op wateroplosbare vlekken.
- 2 Sproeiextractiemethode.** Let op: niet geschikt voor elk tapijt
 - **Stap 1:** Borstel het tapijt met een borstelmachine, zoals de **Taski Jet 38**.
 - **Stap 2:** Zet het reinigingsmiddel (bijvoorbeeld **Taski Tapi Extract**) in banen in met een drukspuit.
 - **Stap 3:** Gebruik een sproeiextractiemachine met alleen schoon water (geen reinigingsmiddel toevoegen!).
- 3 Shamponeertechniek**
 - Gebruik een tapijtreinigingsmachine in combinatie met **Taski Tapi Shampoo**.
 - Of gebruik de Taski Tapi Shampoo met een low speed eenschijfsmachine en een bonnetpad.

Tip! uit het werkveld

Heeft u last van een hardnekkige vlek die diep in het tapijt is getrokken? Probeer dit dan eens!



Het probleem: Er zit een hardnekkige koffievlek in het tapijt, plaatselijke dieptereiniging is vereist.



Stap 1: Breng de vlekverwijderaar in de juiste hoeveelheid aan op de vlek.



Stap 2: Beweeg een limonadeglas in cirkels over de vlek, oefen hierbij lichte druk uit, hierdoor komt de rand van het glas tussen de polen van het tapijt. Druk niet te hard! Het glas kan dan knappen.



Stap 3: Laat de plek opdrogen.

Resultaat: De vlek is volledig verwijderd uit het tapijt!

Natuursteen

Zoals eerder vermeld, is een fout bij het reinigen en onderhouden van natuursteen erg snel gemaakt. Zure producten zijn een absolute no-go in combinatie met natuursteen.

Natuursteen zoals marmer of travetin hebben een basis van zeep nodig om de steen gezond te houden. Hiervoor is **CaluClean F25 zeepfilmreiniger** uitermate geschikt.

Natuursteen kristalliseren

Uiteindelijk zal natuursteen slijten en worden er looppaden zichtbaar. Wanneer dit is gebeurd, kunt u de vloer kristalliseren. Hiermee polijst u de vloer weer en ziet hij er uit als nieuw.

Het kristalliseren van vloeren kan op drie verschillende manieren:

Optie 1

1. Kristallisatievloeistof vernevelen over de vloer met een spuit.
2. Opboenen met een bronspad.
3. Opboenen met een zilverpad.

Optie 2

1. Kristallisatievloeistof vernevelen over de vloer met een spuit.
2. Opboenen met een staalwolpad.

Optie 3

1. Polijsten met paarse pad en water (donkere kant naar beneden).
2. Droog zuigen.
3. Paarse pad droog gebruiken (donkere kant naar beneden). Dit geeft een hoogglans resultaat.

Eventueel kan stap 1 (van optie 3) vooraf worden gegaan door polijsten met een okerkleurige pad en water, waarna de vloer droog gezogen dient te worden. Dit is alleen nodig bij ernstige beschadiging van de vloer.

Epoxyvloeren

poxyvloeren zijn gemakkelijk te reinigen. Het oppervlak is glad en houdt daarom weinig vuil vast. Regelmatig/dagelijks reinigen met bijvoorbeeld **CaluClean F1 dagelijkse vloerreiniger** of **Taski Jontec 300** is voldoende.

Periodiek reinigen met **Taski Jontec Uniforte Plus** en een schrobzuigmachine met rode pad zorgt ervoor dat de vloer er weer als nieuw uit ziet.



Sportvloeren

Het is erg belangrijk te weten dat niet alle reinigingsmiddelen geschikt zijn voor het reinigen van sportvloeren. Door de belijning, en de garantie hierop, is het van groot belang dat altijd **Taski Jontec 300** in een 5 litercan wordt gebruikt voor de reiniging van de vloeren.



Polymeren van vloeren

Veel linoleum of marmoleum vloeren in scholen, kantoren en publieke gebouwen worden intensief gebruikt en slijten daardoor snel. Door de vloer (afhankelijk van het gebruik) jaarlijks te topcoaten, ziet deze er weer als nieuw uit. Dit is alleen mogelijk op vloeren die nog in redelijk goede conditie zijn en waar nog een aantal lagen was op zit. Is dit niet het geval dan kunt u ervoor kiezen om de vloer te recoaten. Recoaten doet u over het algemeen eens in de 5 à 6 jaar.

Denk aan top- en recoaten als verf. Zitten er een paar krasjes op uw deur, dan volstaat een nieuwe laag verf. Zie dit als topcoaten. Heeft u over de jaren heen de deur zo vaak geverfd dat er nu een dikke laag verf op zit? Dan is het tijd om de deur kaal te schuren en een geheel nieuwe verflaag aan te brengen. Zie dit als recoaten.

Top- en recoaten is specialistisch werk. Het gebruik van de juiste materialen en werkwijze is essentieel voor het garanderen van een goed resultaat.

Producten*

Taski Jontec Matt

Art. nr. 7513194



Taski Jontec Resitol

Art. nr. 7512957



Taski Jontec Luna

Art. nr. 7513323



Taski Jontec Eternum

Art. nr. 7512694



* Bovenstaande producten zijn slechts een greep uit ons assortiment voor vloeronderhoud. Voor ons uitgebreide assortiment verwijzen we u graag naar onze website www.carellurvink.nl



Topcoaten

Wat is topcoaten?

Topcoaten is het aantasten van de toplaag van de polymeer wasvloer om vervolgens een nieuwe waslaag aan te brengen. Het topcoaten van vloeren gebeurt volgens het volgende stappenplan

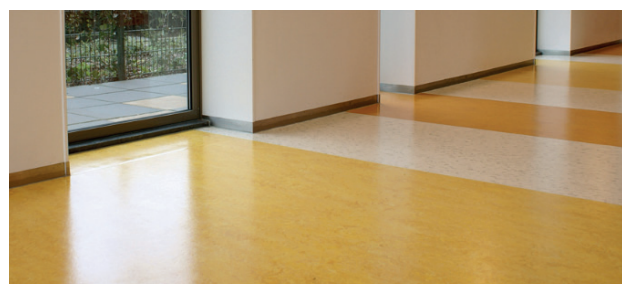
Stappenplan

Volg onderstaande stappen voor het topcoaten van uw vloer.

1. Ontruimen en stofwissen.
2. Leg een mat of plastic voor de uitgang.
3. Vloer inzetten met de mop of vanuit een watertank:
Product: Taski Jontec PreClean.
Dosering: 1 liter op 10 liter koud water.
4. Schrob de randen met een randenreingier en een zwarte jumbopad.
5. Schrob de vloer met een éénschijfsmachine:
Machine: Taski Ergodisc Duo.
Pad: Zwarte 3M pad (geen Hi-prop!!).
6. Zuig de vloer droog met een waterzuiger. Wanneer de vloer na het zuigen volledig droog is, is naspoelen niet nodig.
7. Neem de plinten af met een schone klamvochtige mop of een werkdoek.
8. Laat de vloer volledig drogen.



9. Breng de eerste laag polymeer aan met een wasverdeler:
 - **Jontec Matt:** alcoholbestendige matte waslaag, geschikt voor bijvoorbeeld tandarts- en dokterspraktijken waar met desinfectiemiddel op basis van alcohol wordt gewerkt.
 - **Jontec Resitol:** alcoholbestendige waslaag in hoogglans.
 - **Jontec Luna:** zijdeglans, niet alcoholbestendig.
 - **Jontec Eternum:** hoogglans, niet alcoholbestendig.
10. Laat de polymeer drogen (loopdroog):
Droogtijd: 30 tot 60 minuten.
11. Breng de tweede laag polymeer aan binnen 8 uur na de eerste laag.
12. Laat de vloer langzaam opdrogen en een dag uitharden voor gebruik.



Let op!

Topcoaten is specialistisch werk waar regelmatig fouten bij worden gemaakt.

- Gebruik altijd een waterzuiger voor het verwijderen van de PreClean. Gebruik nooit een trekker. Dit zorgt er namelijk voor dat de PreClean in de vloer wordt gedrukt en indroogt. Hierdoor pakt de waslaag die u aanbrengt niet op de vloer.
- Let op de temperatuur. Bij warm weer is polymeren niet aan te raden. De waslaag droogt dan te snel op en gaat strepen. Bij temperaturen boven de 30 zeker niet polymeren!
- Zet vloerverwarming altijd uit tijdens het polymeren en drogen.
- Bewaar polymeerwas vorstvrij. Was die bevroren is geweest gaat stinken en is niet meer bruikbaar.
- Gebruik nooit twee verschillende waslagen over elkaar.



Zeker doen

- ▶ Beoordeel of de vloer nog is te topcoaten
- ▶ Voer topcoaten alleen uit op Diversey polymeren
- ▶ Zorg voor schone en in goede staat verkerende materialen
- ▶ Doseer Jontec PreClean zeer nauwkeurig. 1 liter product op 10 liter koud water
- ▶ Laat product 10 minuten inwerken
- ▶ Schrob met een laagtoeren machine (<200tpm)
- ▶ Gebruik altijd een zwarte 3M pad, het liefst een nieuwe
- ▶ Gebruik voldoende tijd om de vloer egaal mat te schrobben
- ▶ Herhaal het schrobben als de vloer nog niet egaal mat is
- ▶ Gebruik een goede waterzuiger, naspoelen is dan niet nodig
- ▶ Spoel wel na als er toch nog vuil achter is gebleven
- ▶ Breng de tweede laag polymeer binnen 8 uur aan



Niet doen

- ▶ Ga niet topcoaten op vloeren die daar niet geschikt voor zijn
- ▶ Laat de Jontec PreClean niet indrogen
- ▶ Gebruik geen versleten pads
- ▶ Heet water gebruiken
- ▶ Breng geen polymeer aan wanneer het te warm is in de ruimte (>30°C) of als de zon rechtstreeks op de vloer schijnt
- ▶ Breng geen polymeer aan als het in de ruimte te koud is (<5°C)
- ▶ Polymeer niet geforceerd laten drogen, dus geen blower gebruiken of verwarming extra hoog zetten
- ▶ Breng bij voorkeur niet meer dan 2 lagen polymeer aan
- ▶ Gebruik geen sealer voordat de polymeer wordt aangebracht
- ▶ Belast de vloer niet te snel, de polymeer moet eerst uitharden (uitharding duurt een dag). Wees dus voorzichtig met inruimen
- ▶ Polymeer in de auto laten staan
- ▶ Gebruiken van polymeer die bevroren is geweest
- ▶ Gebruiken van antifoam op de vloer

Recoaten

Wat is recoaten?

Waar u bij topcoaten slechts de bovenlaag aantast en vervangt, verwijdert u bij het recoaten de gehele waslaag om vervolgens een totaal nieuwe laag op te bouwen. Recoaten doet u gemiddeld eens in de 5 à 6 jaar wanneer de vloer niet meer getopcoat kan worden.

Stappenplan

Volg het onderstaande stappenplan voor het recoaten van uw vloer.

1. Ontruimen en stof wissen.
2. Leg een mat of plastic voor de uitgang.
3. Vloer inzetten met de mop of vanuit watertank:
Product: Taski Jontec Deepstrip.
Dosering: 2 liter op 8 liter koud water.
4. Schrob de randen met een randenreiniger en een bruine jumbopad.
5. Schrob de vloer met een éénschijfsmachine:
Machine: Taski Ergodisc Duo.
Pad: Bruine 3M pad.
6. Zuig de vloer droog met een waterzuiger.
7. Spoel de vloer 2 keer grondig na met water en zuig droog.
8. Neem de plinten af met een schone klamvochtige mop of een werkdoek.
9. Laat de vloer grondig drogen (ruimte ventileren).
10. Vloer droog opwrijven met een **rode 3M pad** (matternen).
11. Vloer stofwissen met lijm- of statische stofwisdoeken.
12. Aanbrengen van een seallaag (poriënvuller):
Product: Taski Jontec Technique.
Machine: Taski Prospeed Applicator.
13. Vloer laten drogen (loopdroog):
Droogtijd: minimaal 30 tot 60 minuten.



14. Breng de eerste laag polymeer aan met een wasverdeler:
 - **Jontec Matt:** alcoholbestendige matte waslaag, geschikt voor bijvoorbeeld tandarts- en dokterspraktijken waar met desinfectiemiddel op basis van alcohol wordt gewerkt.
 - **Jontec Resitol:** alcoholbestendige waslaag in hoogglans.
 - **Jontec Luna:** zijdeglans, niet alcoholbestendig.
 - **Jontec Eternum:** hoogglans, niet alcoholbestendig.
15. Laat de polymeer drogen (loopdroog):
Droogtijd: 30 tot 60 minuten.
16. Breng de tweede laag polymeer aan binnen 8 uur na de eerste laag.
17. Laat de vloer langzaam opdrogen en een dag uitharden voor gebruik.

Producten*



* Bovenstaande producten zijn slechts een greep uit ons assortiment voor vloeronderhoud. Voor ons uitgebreide assortiment verwijzen we u graag naar onze website www.carellurvink.nl



Zeker doen

- ▶ Neem de noodzakelijke tijd
- ▶ Werk zeer nauwkeurig
- ▶ Doseer de Jontec Deepstrip volgens voorschrift. 2 liter product op 8 liter koud water
- ▶ Bij opbouw van meerdere lagen: verhoog de dosering tot max 1:1
- ▶ Inwerktijd 10 minuten
- ▶ Schrob met een bruine 3M pad
- ▶ Houd de oplossing in beweging met een mop
- ▶ 2 keer grondig naspoelen met ruim water
- ▶ Naspoelen bij voorkeur vanuit een watertank op de machine. Gebruik hierbij een schrobborstel
- ▶ Laat de vloer na het spoelen en droog zuigen minimaal 2 uur laten drogen. Verleng de droogtijd bij hoge luchtvochtigheid
- ▶ Wrijf de vloer op met een rode pad (matteren) als deze droog is
- ▶ Gebruik altijd een sealer voordat een polymeer aangebracht wordt
- ▶ Breng de tweede laag polymeer binnen 8 uur aan



Niet doen

- ▶ Beginnen zonder te weten wat er op de vloer zit of wat voor vloer het is
- ▶ Breng geen sealer of polymeer aan wanneer het te warm is in de ruimte (>30°C) of als de zon rechtstreeks op de vloer schijnt
- ▶ Breng geen polymeer aan als het in de ruimte te koud is (<5°C)
- ▶ Polymeer niet geforceerd laten drogen, dus geen blower gebruiken of verwarming extra hoog zetten
- ▶ Breng bij voorkeur niet meer dan 2 lagen polymeer aan
- ▶ Laten indrogen van de stripperoplossing
- ▶ Heet water gebruiken
- ▶ Vloertrekkers gebruiken om de vloer te drogen
- ▶ Moppen in plaats van naspoelen
- ▶ Naspoelen met zuur (bijvoorbeeld azijn)
- ▶ Strippen met een zwarte pad
- ▶ Polymeer en sealer in de auto laten staan. Neem ze direct mee naar binnen
- ▶ Na het oprijven (matteren) niet stofwissen met oliedoekjes, maar met lijm- of statische stofwisdoeken
- ▶ Gebruiken van polymeer die bevroren is geweest
- ▶ Gebruiken van antifoam op de vloer



Carel Lurvink, omdat iedereen een schone en veilige werkomgeving verdient

Carel Lurvink Facility is producent van schoonmaak- en veiligheidsoplossingen, totaalleverancier en kennispartner voor een schone en veilige werkomgeving. Al meer dan 125 jaar zetten wij onze kennis en ervaring in bij onze klanten en denken we mee over elk vraagstuk. Bedrijven uit de facilitaire sector kunnen bij Carel Lurvink terecht voor advies over en inkoop van onder andere schoonmaakproducten en reinigingsmiddelen, schoonmaakmachines, persoonlijke beschermingsmiddelen en werkkleding. Onze eigen producten, onder de merknaam Calu, voldoen aan alle wettelijke normen en certificeringen waardoor hygiëne en veiligheid kunnen worden gegarandeerd. Ook nemen we graag onze maatschappelijke verantwoordelijkheid. We maken bewuste keuzes als het gaat om producten, productiemethoden, mobiliteit en verbruiksartikelen.

Voorraad, snelle leveringen en bestelgemak

In onze hoofdvestiging in Enschede hebben we 12.500 m² magazijnruimte. Dat betekent veel voorraad en snelle leveringen, vaak al binnen 24 uur. Ons warehouse is compleet geautomatiseerd. Wilt u alleen leveringen ontvangen op maandag of moeten wij de voorraad beheren? Dat kan allemaal. Met ons eigen wagenpark leveren we zelfs op afdelingsniveau tot in de werkkast.

Bestellingen worden vooral geplaatst via ons online bestelsysteem Mijn Carel Lurvink. Hier kunnen klanten hun persoonlijke bestelomgeving vergaand aanpassen, zodat bestellingen extra vlot, accuraat en efficiënt verlopen. Voor nog meer bestelgemak is er de Carel Lurvink app, waarmee bestellingen met tablet of smartphone kunnen worden geplaatst. Maar niet alles speelt zich online af, klanten zijn altijd welkom in een van onze servicecenters in Enschede of Hilversum voor advies of het testen van producten en machines.

Heeft u vragen?

Onze specialisten helpen u graag verder als u belt naar **053 - 434 43 43** of een e-mail stuurt naar info@carellurvink.nl.

SINCE 1893