

l'hebdo du vendredi

AU QUOTIDIEN SUR www.lhebdoduvendredi.com
ÉDITION REIMS n°846 du 9 au 15 mai 2025

bruschi
— CRÉATIONS —
cuisine • dressing • mobilier

Val de Murigny
10, rue Edmond Rostand REIMS
03.26.49.97.97
www.bruschi-creations.com



COMMÉMORATIONS

À Reims, une semaine de célébration
autour de la reddition allemande p. 6



© l'Hebdo du Vendredi

EMPLOI / FORMATION

Notre dossier p. 7 à 19

MUNICIPALES 2026

La gauche en
ordre dispersé
à Reims p. 4

CHAMPAGNE

Moët Hennessy
veut dégraisser p. 4

ARCHÉOLOGIE

Sitôt découvert,
un site romain
sera détruit p. 5

INTERVIEW

Rencontre avec
Jérôme Marin,
le roi du cabaret

p. 21

PATRIMOINE

Le côté obscur
de la cathédrale
de Reims p. 23



STADE DE REIMS

Le sprint final

Dernier match de la saison à domicile, ce samedi soir, et gros enjeu pour le Stade de Reims : une victoire face à Saint-Étienne lui permettrait de valider son maintien en Ligue 1. Vital pour son avenir qui, à court terme, passera par une finale de Coupe de France, le 24 mai, face au Paris SG. p. 3

NOUVEAU

l'hebdo
ANNONCES

Publiez votre annonce
en un CLIC

annonces.lhebdoduvendredi.com



Gratuitement, Localement
& en toute confiance !



Optez pour notre édition papier
un véritable coup de pouce à votre annonce !

l'hebdodu vendredi VOUS OFFRE VOS PLACES ! 8 INVITATIONS VALABLES POUR 2 PERSONNES
Les places sont à gagner sur le site www.lhebdoduvendredi.com

RDV PARRAIN DU MATCH La Région Grand Est

mar. 13 MAI 20H

CHAMPAGNE BASKET VS GRIES-SOUFFEL

CHÂLONS COUBERTIN

WWW.CHAMPAGNE-BASKET.FR

Les Grandes gueules de RMC attendues à Reims

« D'accord, pas d'accord ? On en débat dans les GG au 7 32 16. » La célèbre émission de radio de RMC, Les Grandes gueules, animée depuis 21 ans par Alain Marschall et Olivier Truchot, débarque à Reims, le vendredi 16 mai. Après Clermont, Angers, Lyon ou encore Toulon, le talk-show qui débat chaque matin de l'actualité de façon parfois musclée, voire surjouée, par des chroniqueurs divers et variés, s'installera, de 9 h à 12 h, sur le parvis de la cathédrale de Reims, dans le cadre d'une tournée d'émissions en direct, lancée pour fêter le 20e anniversaire de l'émission. Trois heures de direct, en public, qui devraient attirer 1,2 million d'auditeurs et 150 000 téléspectateurs, audiences revendiquées par RMC.



© RMC

Eddy de Pretto et Michel Fugain de retour à la Foire



La programmation de Foire en scène se peaufine et accueillera, du 29 août au 8 septembre, une flopée d'artistes pendant la Foire de Châlons, près du Capitole. Sont d'ores et déjà annoncés : Carrefour de stars, la tournée des Années 80, Pierre Garnier, Amir, Hoshi et Soprano. Dernières dates officialisées par les organisateurs : Michel Fugain, déjà présent à Châlons en 2014 et attendu le lundi 1er septembre, ainsi qu'Eddy de Pretto, lui aussi programmé l'an passé sur la scène de la Foire, parmi les artistes du Carrefour de stars. L'auteur-compositeur et interprète y revient avec un concert en solo le jeudi 4 septembre, journée placée sous le signe des étudiants.

Et la mascotte du Parc de la Montagne de Reims s'appelle...



Il y a un mois, le Parc naturel régional de la Montagne de Reims a fait appel à l'imagination des internautes afin de trouver le prénom de sa nouvelle mascotte : un sonneur à ventre jaune. Il s'agit d'un petit crapaud présent sur le territoire de la Montagne de Reims, mais dont la population est menacée face à la dégradation de son habitat et au changement climatique.

Au total, le Parc a donc récolté plus de 600 propositions de prénom, parmi lesquelles Champy, Sunny, Bullette, Crapy, Bombina, Crapouille ou encore Kroak. Les meilleures ont été étudiées et c'est finalement Sonnie qui a été choisie.

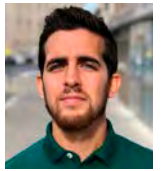
1 200 gymnastes attendues à Châlons

Fin avril, deux équipes de gymnastique artistique féminine et masculine du club châlonnais La Renaissance se qualifiaient pour le championnat de France (divisions N1 et B1), programmé du 23 au 25 mai à Saint-Quentin-en-Yvelines. Et du vendredi 9 au dimanche 11 mai, l'association organise la finale nationale du trophée fédéral de gymnastique artistique féminine (GAF) au Palais des sports Pierre-de-Coubertin. Venues de toute la France et des départements d'outre-mer, environ 1 200 athlètes réparties en quinze catégories disputeront cette compétition composée de quatre épreuves : enchaînements acrobatiques et chorégraphiques au sol, sauts et figures aériennes, poutres, barres asymétriques. Grand public bienvenu ! Tarifs : de 15 à 25 € (gratuit pour les moins de 10 ans).



© La Renaissance gymnastique

ÉDITO
de Simon Ksiazienicki,
journaliste



L'Europe, la paix et les autres

C'est une image à peine croyable qui vous aura échappé si vous n'êtes pas familier des réseaux sociaux. On y voit un Donald Trump magnifié par l'IA, muscles saillants, sabre laser à la main, souhaiter un joyeux « May the 4th » (4 mai, journée « Star Wars ») à tous, « y compris aux fous d'extrême gauche qui luttent pour ramener dans notre galaxie les seigneurs Sith, les meurtriers, les barons de la drogue, les prisonniers dangereux... ». Imaginerait-on le compte officiel de l'Élysée ou du Bundeskanzler allemand publier une telle fadaise ? Autre photo qui devrait marquer cette semaine : celle des dirigeants russe, chinois, brésilien, égyptien ou encore serbe, réunis à Moscou pour commémorer la fin de la Seconde Guerre mondiale sur le Vieux Continent, ce vendredi 9 mai. Deux images qui pourraient symboliser l'étau dans lequel se trouve l'Union européenne, entre une Amérique en état de décrépitude politique et un reste du monde qui veut s'affranchir des anciennes tutelles. Ce vendredi, nous fêtons aussi la journée de l'Europe, en hommage à la déclaration Schuman de 1950, considérée comme le texte fondateur de l'Union. Soixante-quinze ans après avoir été pensée pour maintenir la paix, l'UE fait aujourd'hui face à la guerre. Et aux menaces en tout genre venues de ses concurrents et de ses anciens alliés, qui détestent encore plus le modèle européen que les Européens eux-mêmes, souvent très critiques à l'égard de l'institution. Pourtant, qui peut soutenir que la France, déjà déclassée dans de nombreux domaines, parviendra seule dans son coin à faire face aux défis économiques, écologiques, industriels, migratoires ou informatiques ? Dans un monde plus que jamais ouvert et interdépendant, le vieil adage « seul, on va plus vite, ensemble, on va plus loin » s'applique à l'Europe. Alors, bien sûr, l'UE est loin d'être parfaite et beaucoup d'efforts doivent être entrepris pour gagner le cœur des Européens. Trouver un équilibre entre normes contraignantes et libre circulation des individus, des biens et des capitaux, tout ça au bénéfice du plus grand nombre et non des marchés financiers, relève de la gageure. Dans 80 ans, parlera-t-on de l'Europe comme d'une union forte qui aura réussi l'intégration de millions d'habitants malgré leurs différences politiques, culturelles et linguistiques ? Ou, au contraire, comme d'une entité éclatée par les aspirations nationalistes des uns et des autres et vampirisée par ses concurrents d'hier ? C'est sans doute là tout l'enjeu des années à venir.

L'Hebdo du vendredi

édité par la SARL BMDR Editions
Journal hebdomadaire gratuit d'information locale. Siège social : 195, rue du Barbâtre à Reims
Tél. 03 26 36 50 13

Rédaction : redaction@lhebdoduvendredi.com Publicité : publicite@lhebdoduvendredi.com
Directeur de la publication : Frédéric Bequet - fb@lhebdoduvendredi.com
Edition Épernay : Julien Debant, chef des éditions - julien.debant@lhebdoduvendredi.com
Edition Châlons : Sonia Legendre - sonia.legendre@lhebdoduvendredi.com
Edition Reims : Simon Ksiazienicki - simon.ksia@lhebdoduvendredi.com
Service commercial :
Aurélien Lejeune - aurelien.lejeune@lhebdoduvendredi.com
Jérémy Brochet - jeremy.brochet@lhebdoduvendredi.com
Infographiste : Anne Rogé - Community Management : Dixie Foucher
Administration : Martine Bizzari - martine.bizzari@lhebdoduvendredi.com
Responsable diffusion : Alexandre Percheron - distribution@lhebdoduvendredi.com
Parution le vendredi matin - Imprimé par l'imprimerie de l'Union
C.P.P.A.P 1225 Q 94414



Provenance du papier : Suède.
Les papiers utilisés sont certifiés PEFC/FSC.
Taux de fibres recyclées : supérieur à 70%.



FOOTBALL

Le Stade de Reims doit assurer son avenir face à Saint-Étienne

À deux journées de la fin d'une saison compliquée, le club champenois peut valider son maintien, samedi soir, lors de la réception d'une équipe stéphanoise qui joue aussi sa survie en Ligue 1. Une bonne répétition avant la finale de la Coupe de France face au Paris SG, dans deux semaines.

Ce n'est pas une finale, celle-là aura lieu le 24 mai, au Stade de France, devant 90 000 spectateurs. Mais la réception de Saint-Étienne dans un stade Auguste-Delaune bien garni y ressemblera fortement. Au terme d'une saison galère, marquée par un changement d'entraîneur (Samba Diawara a remplacé Luka Elsner le 3 février) et une interminable disette (quinze matchs sans victoire au cœur de l'hiver), le Stade de Reims pourrait valider son maintien en Ligue 1 ce samedi 10 mai. Treizième au classement avec 33 points avant le coup d'envoi, le club marnais serait presque assuré de renouveler son bail dans l'élite en cas de victoire face à des Stéphanois qui, eux, sont dix-septièmes et auront besoin de plusieurs exploits pour se sauver.

De l'enjeu, une affiche « vintage », un dernier match à domicile et un beau temps annoncé, tous les ingrédients sont réunis pour que Delaune réponde présent lors de cette ultime sortie à la maison. Le club a mis en place une offre spéciale, avec un billet à 10 € pour tous les supporters déjà venus au moins une fois au stade cette saison, et la mayonnaise a pris puisque mercredi soir, 17 000 places avaient déjà été vendues. Ce qui placera l'affluence moyenne de la saison au-dessus des



En cas de victoire samedi soir face aux Verts, le Stade de Reims serait quasiment maintenu en Ligue 1. © l'Hebdo du Vendredi

15 500 spectateurs, comme lors de l'exercice précédent (15 669), soit les meilleures de ces dix dernières années.

Mais cette dernière de la saison à domicile ne sera pas un au revoir pour les supporters rémois qui auront rendez-vous au Stade de France, deux semaines plus tard. Si le maintien est assuré, cet exercice difficile se terminera en apothéose avec une finale de Coupe de France, après laquelle Reims courrait depuis 1977 (défaite face à... Saint-Étienne). Après un tirage plutôt clément (Still-Mutzig, Monaco, Bourgoin-Jallieu, Angers et Cannes), mais un parcours du combattant marqué par trois séances de tirs au but, un gros morceau attend les joueurs de Samba Diawara : le Paris SG. Le club de la capitale défendra son titre, sept jours avant une autre finale, un peu plus pres-

tigieuse, de Ligue des champions. Pour faire face à ce défi, le Stade de Reims assure que « son virage » de 20 000 places, allouées par la Fédération, sera Rouge et Blanc le 24 mai (lire par ailleurs).

Si par malheur la formation champenoise retomberait à la seizième place au soir de la dernière journée de championnat, qui la verra se déplacer à Lille, le 17 mai, cette finale de Coupe de France ne sera pas son ultime rendez-vous de la saison.

Plus de 17 000 spectateurs samedi soir

Il faudrait alors jouer un match de barrage, face à une équipe de Ligue 2, pour sauver sa peau. Nous n'en sommes pas encore là et personne au club ne veut croire en cette éventualité. Une descente serait catastrophique pour une équipe qui a construit sa montée en puissance étape par étape ces dernières années, avec pour ambition de s'installer régulièrement dans la première partie du classement. D'autant que la situation de beaucoup de clubs français est loin d'être au beau fixe : les pertes d'exploitation cumulées devraient atteindre 1,2 milliard d'euros, cette saison, pour les clubs de L1 et de L2. Pour les plus petites formations, les masses salariales restent trop importantes alors que leurs charges augmentent sans qu'elles parviennent à stabiliser leurs revenus. La baisse des droits télé (-35 % entre 2018 et 2025), qui représentaient un tiers des produits du Stade de Reims l'an passé, pourrait s'accroître la saison prochaine, en raison du conflit qui oppose le principal diffuseur, DAZN, à la Ligue. Pour autant, la formation champenoise se veut rassurante. Une source proche assure que « les ventes de cet hiver, et celles d'avant, et la bonne gestion du club nous permettent de nous assurer un avenir. On a de l'avance, même avec la problématique des droits télé ». Voilà qui devrait contenter les supporters avant les matchs brûlants qui attendent le Stade de Reims.

Simon Ksiazienicki

Reims - Paris SG : nouvelle ouverture de la billetterie ce mardi

D'abord ouverte dès le mardi 22 avril aux 9 000 abonnés et aux supporters ayant effectué au moins un déplacement cette saison, la billetterie s'élargit à d'autres. Depuis mercredi 7 mai, elle est accessible à toutes les personnes ayant assisté à au moins une rencontre au stade Auguste-Delaune cette saison (hors match face au Paris SG). Tous ceux qui ne répondent pas à ces critères peuvent s'abonner à une alerte billetterie qui leur permettra d'être informés « en cas d'ouverture au grand public », précise le Stade de Reims. D'autres canaux, comme le site officiel du Stade de France ou celui de la FFF, devraient commercialiser des places dans les jours à venir.

Les Rémoises reléguées en deuxième division

L'objectif était clair pour les joueuses du Stade de Reims : ne pas perdre contre Strasbourg, mercredi soir, pour conserver leur 10e place, synonyme de maintien dans l'élite du football féminin. Les partenaires de Jade Nassi (en photo) pensaient avoir fait le plus dur, en Alsace, en égalisant par l'intermédiaire de Melissa Gomes à la 72e minute, mais elles se sont finalement inclinées au bout du temps additionnel (2-1). Une défaite qui permet aux Strasbourgeoises de se hisser au 9e rang et de laisser la peu enviable 11e place aux Rémoises, qui évolueront donc en Seconde Ligue l'an prochain, six ans après leur accession en Division 1. Un véritable coup dur, mais pas forcément une surprise. Comme d'autres clubs de Ligue 1 confrontées à la baisse des revenus issus des droits télé, le Stade de Reims avait réduit la voilure l'été dernier, avec notamment douze départs chez les filles. Selon RMC, la section féminine serait à vendre.



© Stade de Reims

OHACTIV
Reims

JOURNÉES PORTES OUVERTES

RÉSIDENCE SERVICES SENIORS

vendredi 16 mai 2025
samedi 17 mai 2025

9H00
18H00

PROGRAMME
Senior'Activ

Inscrivez-vous au 03 92 25 00 17
pour réserver votre visite.

11 Rue de l'abreuvoir, 51100 Reims
www.ohactiv.fr • 03 92 25 00 17 • reims@ohactiv.fr

POLITIQUE

Municipales 2026 : l'union de la gauche n'aura pas lieu

La France insoumise mènera une liste aux élections municipales, à Reims, en mars 2026, enterrant la possibilité d'une candidature commune avec les autres élus d'opposition. Des listes de gauche supplémentaires ne sont pas à exclure.

Ce n'est sans doute pas un hasard du calendrier. Mardi 29 avril, les membres marnais de L'Après (L'Association pour une République écologique et sociale) organisaient un échange avec la presse pour présenter ce nouveau mouvement de gauche créé par des anciens de La France insoumise (LFI). Dès le lendemain, c'est le groupe local de LFI qui dégainait son communiqué pour annoncer une candidature, à Reims, en vue des municipales de 2026. « Sébastien Mura et Zabbaou Liman, actuellement conseillère municipale d'opposition, ont été choisis comme chefs de file par les insoumis rémois et confirmés par le comité électoral de La France insoumise », peut-on lire dans un communiqué. Ils seront chargés de « construire un programme de rupture audacieux » et « fédérer toutes celles et tous ceux qui veulent une véritable alternative municipale ».

L'union n'aura pas lieu, car le binôme insoumis



Les élections municipales se dérouleront en mars 2026. © l'Hebdo du Vendredi

assure que « le Parti socialiste a refusé toute concertation sur un programme de rupture sérieux et cohérent ». Le conseiller municipal d'opposition Éric Quénard (PS) nous confirme : « Les désaccords sont nombreux avec LFI et les positions exprimées par Jean-Luc Mélenchon ne sont pas compatibles avec ce que nous défendons ». Il affirme que son souhait, aux côtés de ses alliés au conseil municipal, est de « construire sur Reims le rassemblement le plus large possible de la gauche républicaine, écologique et sociale. Mais celui-ci doit se faire dans la cohérence et

dans la clarté. » Comme au niveau national, les dissensions entre La France insoumise et les autres formations de gauche semblent donc trop importantes pour conclure une alliance. D'autant que la possibilité d'une troisième liste de gauche est réelle. Les membres marnais de L'Après, qui rassemble des déçus du PS, ne l'excluent pas. « On se parle, car on a vocation à parler à tout le monde », assure Lucie Berweiller, représentante locale de l'Après, candidate suppléante aux législatives dans la 2e circonscription de la Marne, en 2017 avec LFI et en 2024 avec

la Nupes. Mais ce serait nous tordre le bras que d'aller plus vers l'un que vers l'autre. On est utopiste, mais pas naïf. »

En 2020, le sortant Arnaud Robinet avait contre lui neuf listes, dont quatre de gauche (insoumise ; socialiste ; écologiste ; divers gauche) et une d'extrême gauche. Face à une nouvelle perspective de division, le maire, pas encore officiellement candidat, et le Rassemblement national, se frottent les mains.

Simon Ksiazenicki

Anne-Sophie Frigout « réfléchit à se présenter »

À dix mois des élections municipales, les formations politiques locales commencent à bouger à Reims. Porté par sa dynamique dans le reste du pays, le Rassemblement national rêve de ravir les rênes de la ville à Arnaud Robinet et annonce, par la voix de son délégué départemental, Achille Bisiaux, que la constitution d'une liste « avance bien ». Pour la mener, ce sera vraisemblablement la Rémoise Anne-Sophie Frigout (34 ans), élue députée européenne en 2024. « Elle est très impliquée dans l'élaboration de la liste RN et elle réfléchit à se présenter », ajoute Achille Bisiaux. Le parti de Marine Le Pen entend faire campagne en dénonçant « l'insécurité dans les quartiers » et « la gestion calamiteuse des travaux » du mandat actuel.

COMMERCE

Artisans et créateurs de l'Hyperespace s'installent à Reims Commerce



Durant ces quelques jours, les visiteurs pourront découvrir des céramiques, des gravures, des reliures, des textiles, des bijoux ou encore des illustrations d'artistes 100 % locaux.

Les Rémois adeptes de créations et de cadeaux originaux sont nombreux à connaître l'Hyper Noël, un marché de créateurs locaux éphémère qui s'invite, chaque mois de décembre, au Cellier. Un événement qui réunit une cinquantaine de talents et orchestré par les membres de l'atelier Hyperespace, un collectif de coworking artistique. L'association innove avec une nouvelle boutique éphémère qui s'installera, du mardi 13 au dimanche 18 mai, dans l'espace de vente de Reims Commerce (22, rue Carnot).

Un sixième Aldi va ouvrir ses portes au pont de Witry

Après Burger King et Grand Frais, la petite zone commerciale située dans la continuité du pont de Witry va accueillir un magasin Aldi. L'inauguration de ce supermarché du discounter allemand, d'une surface de vente d'un peu moins de 1 000 m², est programmée le mardi 13 mai, pour une ouverture au grand public prévue le lendemain. L'enseigne, qui compte près de 1 500 magasins en France, en dispose de cinq dans le secteur : à Bétheny, Cormontreuil, Val de Murigny, Port Colbert et Tinquieux. Dans cette entrée de ville, les grandes surfaces vont donc se bousculer puisque le nouveau magasin Aldi côtoiera son rival Lidl, situé à deux encablures, qui fait face lui-même à un E.Leclerc Drive, sans oublier le Carrefour Cernay, à 500 mètres.



SOCIAL

Moët Hennessy pourrait supprimer 1 200 postes

Moët Hennessy, la prestigieuse filiale vins et spiritueux du groupe LVMH, a annoncé mercredi 30 avril son intention de réduire d'environ 12 % ses effectifs mondiaux, soit 1 200 postes supprimés sur les 9 400 occupés aujourd'hui, sachant que la branche champagne compte 2 400 salariés. Cette décision, révélée par une vidéo interne de la direction, ne devrait pas prendre la forme d'un plan social, mais reposerait sur le non-remplacement des départs et le gel des recrutements. L'objectif affiché est de ramener les effectifs à leur niveau de 2019.

Cette mesure intervient dans un contexte de ralentissement marqué du secteur. Après une période de forte croissance post-covid, Moët Hennessy subit une contraction de ses ventes : en 2024, le chiffre d'affaires a chuté de 11 %, à 5,9 milliards d'euros, et la tendance s'est poursuivie début 2025 avec un nouveau recul de 8 %. La division pâtit notamment de la diminution de la demande de champagne et de cognac, en particulier en Chine, et des incertitudes liées aux droits de douane américains. Malgré la solidité financière du groupe LVMH, qui a dégagé en 2024 un bénéfice net de 15,5 milliards d'euros, en baisse de 17 % par rapport à 2023, cette restructuration suscite naturellement l'inquiétude des salariés et des syndicats, qui dénoncent une logique de rentabilité accrue au détriment de l'emploi. En toile de fond, des rumeurs évoquent aussi une possible séparation de Moët Hennessy du reste du groupe, dans une stratégie de recentrage sur les activités les plus rentables.



En Champagne, Moët Hennessy rassemble notamment les marques Krug, Moët & Chandon, Ruinart et Veuve-Clicquot, © l'Hebdo du Vendredi

PATRIMOINE

Une découverte archéologique majeure vouée à disparaître

Les archéologues du Grand Reims ont mis au jour des vestiges de thermes romains. Malgré leur état de conservation remarquable et l'intérêt scientifique qu'ils suscitent, ces bains publics sont promis à une disparition rapide.

Exceptionnelle », tel est le qualificatif utilisé par l'équipe archéologique du Grand Reims pour décrire leur découverte lors des fouilles préventives menées sur le chantier du musée des Beaux-Arts de Reims. Au niveau de l'ancien jardin de l'abbaye Saint-Denis, les archéologues, qui fouillent les entrailles de la cité des sacres depuis maintenant plusieurs semaines, ont été récompensés de leur travail de fourmi, mené la brosse à la main, en mettant au jour des thermes romains. Leur construction remonterait au IIe ou IIIe siècle après J.-C. Si ce genre de découverte n'est pas rare à Reims, celle-ci se démarque sur deux aspects. « Premièrement, malgré une superficie de recherche restreinte, nous avons eu la chance de retrouver l'intégralité du complexe thermal, ce qui est extrêmement rare, explique Régis Bontrond, responsable scientifique de l'opération. Deuxièmement, d'ordinaire, seuls des fragments



Le laconicum, c'est à dire la salle chaude des thermes. © l'Hebdo du Vendredi

de fondations subsistent, les matériaux ayant été réutilisés au fil des siècles. Ici, les murs sont conservés sur près d'1 à 1,5 mètre de hauteur. » Ces thermes possédaient notamment un laconicum (salle chaude) et un frigidarium carrelé (salle froide).

Situé au cœur de l'ancienne Durocortorum, ca-

pitale de la Gaule Belgique, le site du musée des Beaux-Arts recèle de multiples strates historiques. Les fouilles ont également permis de retrouver la trace de la voie décumane, axe principal de la ville antique, bordée de trottoirs et de pièces

Un héritage sauvé par la science

qui pourraient être des maisons ou des boutiques. Les archéologues ont aussi mis au jour

des fragments d'enduits peints aux motifs figuratifs, souvent réservés aux édifices les plus luxueux, ainsi que des vestiges d'occupation médiévale et moderne, confirmant la superposition des époques sur ce secteur central de Reims.

-Malgré l'importance de la découverte, le sort des thermes est scellé : ils seront détruits pour permettre la poursuite du projet de réhabilitation et d'extension du musée. « Jamais en presque trente ans de métier, je n'ai vu en France une découverte archéologique remettre en cause un chantier de construction, souligne le responsable scientifique de l'opération. Au mieux, les vestiges peuvent être intégrés au projet, mais ce ne sera pas le cas ici. » Si une page de l'histoire gallo-romaine se referme donc sur le terrain, une autre s'ouvre dans les laboratoires et les publications scientifiques. La mémoire des éléments physiques voués à disparaître va ainsi persister grâce au travail minutieux des archéologues. Les objets, fragments de mosaïques, enduits peints et éléments architecturaux seront ainsi étudiés en laboratoire pour, conclut Anne-Laure Brives, cheffe du service Archéologie du Grand Reims, « enrichir la connaissance de la ville antique de Reims, Durocortorum, et son évolution urbaine ».

Julien Debant

CULTURE

L'Opéra de Reims veut fédérer ses généreux mécènes

Dépendant en partie de la puissance publique pour ses finances, avec environ 2,8 M€ versés chaque année par la ville de Reims, notamment, l'Opéra peut également compter sur de généreux donateurs. Chaque année, le mécénat permet de financer la mise en accessibilité de l'Opéra, des projets éducatifs ou encore des spectacles hors les murs dans des zones rurales et des quartiers populaires, contribuant ainsi à démocratiser la culture. Pour remercier ses bienfaiteurs et partenaires, l'établissement dédié à l'art lyrique a officiellement lancé son Cercle des mécènes.

Selon leur engagement, l'Opéra offrira à ses donateurs des contreparties, telles que des invitations à des représentations sélectionnées, des offres promotionnelles sur certains spectacles et événements, des invitations à rencontrer des artistes ou encore des soirées spéciales. La première se déroulera le 2 juillet. Lors de ce dîner placé sous le thème de l'Art déco, le chef étoilé du restaurant L'Arbane, Philippe Mille, servira un menu exceptionnel sur les planches, où une scénographie sera soigneusement conçue pour célébrer cette époque charnière. Le dîner sera agrémenté d'interventions artistiques, offrant aux invités une immersion totale dans l'univers créatif et historique de la scène de l'Opéra.

Une participation de 1 000 € par convive est demandée, un montant coûteux, mais considéré comme un don, qui ouvre donc droit à une réduction d'impôt à hauteur de 66 % pour les particuliers et de 60 % pour les entreprises. Infos : cerclereimsopera@gmail.com



L'Opéra entend se servir du mécénat pour promouvoir l'accès à la culture. © Ville de Reims

Simon Ksiazienicki

EN BREF

Les meilleurs jeunes fleurettistes à René-Tys ce week-end

Le Cercle d'escrime de Reims organise, le samedi 10 et dimanche 11 mai, au complexe René-Tys, les championnats de France M20 (moins de 20 ans) de fleuret, hommes et dames, qui rassembleront notamment l'ensemble des équipes de France M20 et M17 qui tenteront de décrocher les différents titres nationaux mis en jeu. L'occasion de venir encourager les représentants du club rémois, d'assister à des duels en individuel et par équipes de très haut niveau et, pourquoi pas, d'admirer les champions de demain. Reims est une terre d'escrime puisque le Creps accueille le pôle France relève d'épée masculin, un centre d'entraînement de haut niveau pour les meilleures jeunes de la discipline.



Deuxième Rémoisade au départ de Wilson

Le collectif rémois Place aux piétons a lancé, en mars, la troisième saison des Rémoisades, une balade guidée et gratuite sur un parcours urbain et périurbain d'environ 8 km. Et le succès a tout de suite été au rendez-vous avec 425 participants revendiqués par les organisateurs. La deuxième marche de l'année se déroulera le jeudi 15 mai, à partir de 18 h, au départ de l'espace Louise-Michel de la maison de quartier Wilson (place Lili-et-Nadia-Boulangier). Le tracé de cet événement ouvert à tous et non soumis à une inscription préalable ne sera pas dévoilé aux participants. Il est conseillé de prévoir des chaussures, une tenue et un équipement (chapeau, lunettes de soleil, gourde, encas...) adéquats afin de pouvoir suivre cette marche à une allure de 3 à 4 km/h, pendant environ 2 h 30.

Collecte de sang à La Cartonnerie de Reims

L'Établissement français du sang organise une collecte le lundi 12 mai, de 11 h à 19 h, sur la grande scène de La Cartonnerie (84, rue du Docteur Lemoine), à Reims. Pour faire un don, il est nécessaire de se munir de sa pièce d'identité, de ne pas venir à jeun, d'être en bonne santé, âgé de 18 à 70 ans et reconnu apte au don lors de l'entretien préalable et de peser au moins 50 kg. Les différentes étapes durent entre 45 minutes et 1 heure, dont 10 minutes pour le prélèvement. Les donateurs peuvent prendre rendez-vous en ligne en amont.

COMMÉMORATION

Reims à l'heure de la reddition

Durant toute la semaine, des commémorations et des animations ont eu lieu, à Reims, pour célébrer le 80e anniversaire de la reddition allemande et la fin de la Seconde Guerre mondiale en Europe. Elles se poursuivront ce week-end, avec notamment la journée de l'Europe, ce vendredi.

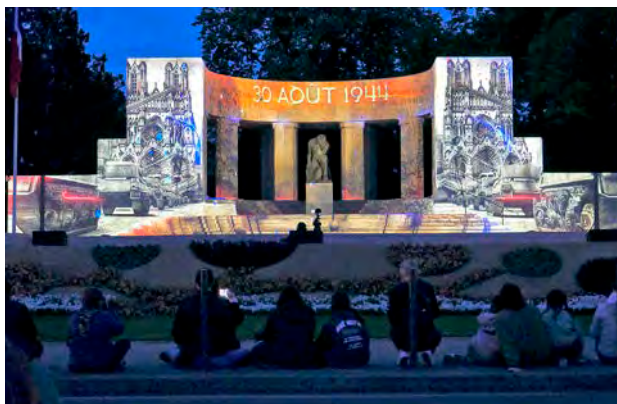


Prélevée au pied de l'arc de Triomphe, une flamme est arrivée au musée de la Reddition, mardi soir. © l'Hebdo du Vendredi



Une belle cérémonie s'est tenue sur la place de la République, mercredi matin, en présence, notamment, de Patricia Mirallès, ministre déléguée auprès du ministre des Armées, chargée de la Mémoire et des Anciens combattants. © l'Hebdo du Vendredi

Mardi, au parc de Champagne, près de 350 jeunes issus des écoles élémentaires de Reims ont participé à la 3e édition du rallye engagement et citoyenneté. © l'Hebdo du Vendredi



Mercredi soir, un spectacle son et lumière a illuminé le monument aux Morts. © Ville de Reims



Un village, avec objets et véhicules d'époque, s'est installé sur l'esplanade de la porte de Mars, mercredi et jeudi. © l'Hebdo du Vendredi



Une exposition du scénariste rémois Jean-David Morvan, autour de ses deux bandes dessinées « Les fusillés de l'Affiche Rouge » et « Madeleine, résistante », est visible au premier étage des halles du Boulingrin, jusqu'au dimanche 11 mai.



VENDREDI 16
ET SAMEDI 17
MAI 2025

LES VITRINES DE
REIMS FÊTENT
LE PRINTEMPS !

ARTISANS - MUSIQUE - ATELIERS PARTICIPATIFS
POUR ENFANTS

les
VITRINES
de REIMS

www.vitrinesdereims.com

PARC'ARTISAN 2024-25 ici Reims

EMPLOI

FORMATION

Dossier du 9 mai 2025

l'hebdo
du vendredi

OFFRES

EMPLOI

LA MARNE
RECRUTE !

RECRUTEMENTS 2025 : LA MARNE DYNAMIQUE, GRÂCE AUX EMPLOIS SAISONNIERS

Près de 26 000 recrutements sont prévus en 2025 dans la Marne. Reims et Épernay concentrent l'essentiel des offres, dont plus de la moitié sont cependant marquées par leur caractère saisonnier.

France Travail Grand Est vient de publier les résultats de son enquête annuelle sur les besoins en main-d'œuvre. Dans la région, 164 735 projets de recrutement sont ainsi annoncés pour 2025, dont 109 443 non-saisonniers, « témoignant d'une dynamique de l'emploi toujours soutenue », selon France Travail, malgré une baisse de 14,8 % par rapport à l'année précédente. À noter que les petites structures sont les plus dynamiques, avec 43 % des projets émanant d'entreprises de moins de 10 salariés. Trois départements concentrent plus de la moitié des embauches : Bas-Rhin (37 502), Marne (25 708), et Moselle (25 631). Cependant, si les chiffres sont plutôt bons dans la Marne, ils sont pondérés par la part très importante des projets dits saisonniers, qui représentent 58,2 % des intentions d'embauche dans le département, en raison de l'importance de la viticulture et de l'agriculture. Les cinq bassins d'emploi les plus peuplés regroupent à eux seuls 40,8 % des intentions de recrutement de toute la région Grand Est : Strasbourg (21 326), Metz (13 166), Nancy (11 985), Reims (11 696) et Troyes (9 036).



Viticulteur est le métier le plus recherché dans la Marne et dans le Grand Est. © l'Hebdo du Vendredi

Dans la Marne, les autres bassins d'emploi arrivent ainsi logiquement loin derrière : Épernay (6 614), Châlons (3 877), Sézanne (2 044) et Vitry-le-François (1 477). À noter que le bassin de la capitale du Champagne s'en sort très bien, mais c'est aussi celui où la proportion de projets de recrutement saisonnier est la plus

À Épernay, 76,9 % des projets de recrutement sont saisonniers

importante de tout le Grand Est (76,9%). À titre de comparaison, ce chiffre est de 48 % pour Reims, de 51,9 % pour Châlons et de seulement 18,6 % à Strasbourg. Les services concentrent 52,4 % des projets de recrutement, soit au total 86 343 projets, dont 58 296 dans

les services aux particuliers et 28 047 dans les services aux entreprises. Suivent ensuite : l'agriculture/viticulture (16,8 %), l'industrie (11 %) et la construction (7,3 %). À noter que 51,4 % des recrutements sont jugés difficiles, un chiffre cependant en baisse de 3,4 points. Selon les employeurs, « la pénurie de candidats et l'inadéquation des profils restent les principaux freins à l'embauche ».

Les 15 métiers qui embauchent le plus cette année dans le Grand Est

Viticulteurs et arboriculteurs	: 20 872
Agents d'entretien de locaux	: 5 793
Agriculteurs salariés	: 5 646
Employés de la restauration	: 5 305
Animateurs socioculturels	: 5 145
Serveurs de cafés et restaurants	: 4 727
Employés de libre-service	: 4 233
Aides-soignants	: 4 036
Aides à domicile et auxiliaires de vie	: 3 564
Cuisiniers	: 3 356
Infirmiers et sages-femmes	: 2 755
Jardiniers des espaces verts et naturels	: 2 484
Personnels de ménage	: 2 477
Vendeurs en produits alimentaires	: 2 131
Conducteurs routiers	: 2 006



APPRENTISSAGE ALTERNANCE



La Formation à l'emploi

En contrat d'apprentissage - En contrat de professionnalisation



- **CAP** : Chocolatier - Pâtissier - Boulanger - Cuisine - Service - Coiffure - Petite Enfance - Maintenance des Véhicules Conducteur Routier
- **Brevet Professionnel** : Coiffure
- **Bac Pro** : AGOrA
- **Certificat de Spécialisation** : Sommellerie - Barman - Cuisinier en Desserts de restaurant - Technicien de Soudage
- **BTS** : Comptable - Gestion PME - SAM - SP3S - Management Commercial - Négociation Relation Client - Banque - Notariat - Gestion Transport Logistique - Maintenance des Véhicules Routier Maintenance des Systèmes de Production - Maintenance Ascenseur - Bioanalyses
- **Comptabilité/Gestion** : Chef de Projet E-Commerce / DCG (Bac+3) - DSCG (Bac+5)



• **Nouveautés** : BTS Management Hôtellerie Restaurant - Bachelor Responsable de Zone Import Export

03 26 84 55 40 - contact@gretamarne.com - www.gretamarne.com

PLUS DE DEMANDEURS QUE D'OFFRES D'EMPLOI DANS LA MARNE

Le dernier panorama de l'emploi publié par France Travail, basé sur ses données ainsi que celles de l'Insee, de la MSA et du réseau des Urssaf, établit le taux de chômage dans la Marne à 7,1 % pour le quatrième trimestre 2024. Légèrement moins qu'au trimestre précédent (7,4 %) et identique à la moyenne du Grand Est. Toujours fin 2024, l'étude fait état



La Marne affichait un taux de chômage de 7,1 % au dernier trimestre 2024, selon France Travail. © DR

de 51 600 embauches au niveau départemental sur le trimestre, dont 28 % pour des contrats de plus d'un mois, principalement dans les secteurs de la santé ou l'action sociale, l'hôtellerie-restauration, l'agriculture et l'administratif.

Selon les chiffres consolidés par France Travail, 44 360 demandeurs d'emploi étaient inscrits comme tels dans les catégories A, B et C à la fin du trimestre, dont 24 650 en catégorie A, c'est-à-dire n'exerçant aucun emploi à cet instant T, tandis que 22 320 offres d'emploi avaient été diffusées via le site de l'institution au cours des 12 mois de l'année 2024. Les niveaux CAP-BEP sont les plus concernés par ce différentiel, avec plus de 14 320 demandeurs d'emploi pour 560 offres diffusées.

Les chômeurs de longue durée, à savoir depuis au moins un an, représentent 46 % des demandeurs d'emploi inscrits dans la Marne.

✓ Infos : dataemploi.francetravail.fr.

Reims
habitat
ACTEUR DU TERRITOIRE

**Avec Reims habitat, vivez sereinement
votre année étudiante sans dépasser
votre budget !**

Seul ou entre amis, découvrez nos
logements allant du studio au T4

Sans frais d'agence
ni frais de dossier



Faites votre demande de logement en ligne sur :

www.reims-habitat.fr



Salariés, indépendants,
demandeurs d'emploi

**PORTES
OUVERTES**

les **13 & 14 juin** à **Reims**

**Demain, je me
(re)forme avec
le Cnam !**

Infos & inscription sur
www.cnam-grandest.fr



La Région
Grand Est

le cnam
Grand Est



L'EMPLOI DES SENIORS, UN VRAI SUJET POUR LES ENTREPRISES

Le ministère du Travail a lancé sa « grande initiative pour la valorisation des salariés expérimentés ». Car si l'emploi des seniors a évolué ces dix dernières années, il reste une sacrée marge de progrès sur les volets de la formation et de la discrimination.

Mardi 29 avril, une conférence nationale s'ouvrait au ministère du Travail pour aborder l'épineuse question de l'emploi des plus de 50 ans. Ce programme gouvernemental se déclinera à travers une campagne de communication, la diffusion d'un guide des bonnes pratiques dans les entreprises, des actions territoriales et la concrétisation de l'accord interprofessionnel sur l'emploi des seniors signé en novembre 2024 avec les partenaires sociaux, sous réserve qu'il soit acté par les parlementaires en juin. Comparée à ses voisins européens, la France reste à la traîne sur ce sujet et affiche « une chute notable du taux d'activité dès l'âge de 53 ans », indique le ministère, précisant que « seuls 35 % des 60-64 ans sont encore en activité, contre 61 % en Allemagne ». Le baromètre publié fin 2024 par la Défenseure des droits et l'Organisation internationale du travail pointe l'âge comme la première forme de discrimination au travail et révèle qu'un quart des se-



Selon l'Ipsos, seules 26 % des entreprises accompagnent leurs salariés seniors. © DR

niors, en activité comme au chômage, déclarent en avoir déjà été victimes. Passé 55 ans, un candidat voit ses chances d'être rappelé pour un entretien d'embauche divisées par trois et accède moins facilement à la formation.

Dans un tableau de bord paru en octobre dernier, l'Observatoire régional de l'emploi et de la formation (OREF) se penche sur l'évolution

du taux d'emploi chez les 50-64 ans, qui représentent 30,4 % des actifs en Grand Est. Il s'élevait à 61,3 % en 2021 (63 % dans la Marne), contre 51,9 % en 2010, soit une augmentation de quasiment 10 points.

Toujours en région, si le taux de chômage des 50 ans ou plus (5 %) est bien inférieur à celui des 15-24 ans (17 %), l'étude stipule que fin juin 2024, 62 % des seniors demandeurs d'em-

ploi l'étaient depuis un an ou plus (contre 45 % pour l'ensemble des chômeurs). Et les mesures mises en œuvre par les entreprises ne sont pas suffisamment généralisées pour enrayer le phénomène.

Missionné par le ministère du Travail, l'institut de sondage IPSOS a consulté près de 1 100 directeurs des ressources humaines entre mars et avril 2025. Seules 8 % des entreprises interrogées, principalement celles de plus de 5 000 ETP, déclarent avoir conçu une politique de recrutement dédiée aux salariés expérimentés. Moins de 4 entreprises sur 10 proposent des formations pour prévenir la discrimination par l'âge et elles sont 26 % à prévoir des outils spécifiques d'accompagnement de leurs salariés seniors. L'aménagement du temps de travail en fin de carrière s'avère plus répandu et concerne 40 % des structures sondées. Une marge de manœuvre encore importante, donc, qui s'observe également chez les cadres. Selon une enquête de l'Apec dévoilée fin avril, seulement 15 % des cadres de 55 ans et plus ont le sentiment que leur entreprise a adapté sa politique RH aux seniors. Autres enseignements : 77 % des sondés estiment qu'il leur serait difficile de retrouver un poste équivalent en cas de changement d'entreprise forcé et 37 % affirment avoir été pénalisés dans leur carrière en raison de leur âge.

PUBLIREDACTIONNEL

Saint Michel ouvre un bachelor marketing et communication

À la rentrée 2025, le Groupe Saint Michel de Reims étoffe son offre post-BTS avec le lancement du bachelor Responsable de Projet Marketing et Communication. Cette formation, gratuite pour les alternants, s'adresse aux titulaires d'un BTS désireux de se professionnaliser dans un secteur en pleine mutation.

A Reims, le Groupe Saint Michel confirme son engagement en faveur de la réussite et de la professionnalisation des jeunes avec l'ouverture d'un nouveau bachelor en Marketing et Communication, pensé pour répondre aux attentes des entreprises et permettre aux jeunes diplômés de BTS en communication, de poursuivre leur montée en compétences au sein de l'établissement rémois.

Les étudiants, sélectionnés sur entretien, avec une attention particulière portée au savoir-être et à la motivation, acquièrent des compétences stratégiques et opérationnelles. Élaboration de stratégies de communication digitales et traditionnelles, maîtrise des outils digitaux, réalisation d'audits marketing, organisation et pilotage de campagnes, etc. Un programme qui ouvre à une diversité de métiers comme responsable



marketing, chef de projet digital, chargé de communication, community manager, brand manager, ou encore chef de produit.

Ce bachelor très complet a été conçu pour coller au plus près des attentes du monde du travail.

L'équipe pédagogique, composée notamment de professionnels en activité, apporte une expertise concrète et actualisée, en lien direct avec les réalités du terrain. Le sourcing des entreprises

partenaires est, lui aussi, rigoureux. Il s'agit en effet de garantir des missions pertinentes et formatrices pour chaque alternant.

Une formation d'excellence, en prise directe avec l'entreprise

Car ici, l'ambition est claire : faire du bachelor un véritable tremplin vers l'emploi, tout en permettant

à chaque jeune d'affiner son projet professionnel dans un cadre structurant et bienveillant. Le suivi est ainsi l'une des grandes forces de Saint Michel. Les référents formateurs jouent un

rôle clé dans l'accompagnement des alternants. Présents, à l'écoute, ils assurent un lien constant entre l'école, l'étudiant et l'entreprise. Leur regard attentif est un gage de qualité. Ici, l'exigence n'est pas un frein, mais bien une promesse de réussite.

Les familles et les entreprises ne s'y trompent pas et trouvent dans l'ADN Saint Michel un label de confiance. Le sérieux de l'établissement, sa réputation et sa capacité à former des jeunes responsables et engagés en font un acteur de référence à Reims.

Enfin, toujours en quête d'innovation et de qualité, l'établissement ne s'arrête pas là. À la rentrée, Saint Michel proposera un volet d'initiation à l'intelligence artificielle à travers différents modules et interventions d'experts. Une manière d'ouvrir les horizons et de préparer, dès aujourd'hui, les talents de demain.

GROUPE SAINT MICHEL REIMS

Groupe Saint Michel
39 rue Martin Peller - 51100 Reims
Tél : 03 26 77 62 86
www.groupesaintmichel.fr



**MINISTÈRE
DES ARMÉES**

*Liberté
Égalité
Fraternité*



SMV

18-25
ans

Obtenez
votre permis



PERMIS B

CHOISISSEZ

VOTRE AVENIR

RESTAURATION / COMMERCE / LOGISTIQUE
BÂTIMENT / MÉDICO-SOCIAL / SÉCURITÉ

1^{ER} RÉGIMENT DU SERVICE MILITAIRE VOLONTAIRE

#SMVGrandEst

#QUALIOPi

UNE FORMATION RÉMUNÉRÉE DE 8 À 12 MOIS

www.le-smv.gouv.fr

1rsmv-chalons.recrutement.fct@def.gouv.fr

06.07.35.17.77



Cofinancé
par l'Union
européenne



RENTRÉE DES CLASSES POUR DIX-SEPT FUTURS FACTEURS À REIMS

Une promotion d'alternants vient de démarrer une formation de sept mois au centre Afpa de Reims. Dans le Grand Est, La Poste entend recruter 430 personnes cette année.

Devenir facteur, ça s'apprend ! Et plus particulièrement le métier de conducteur-livreur sur véhicule utilitaire léger, une formation de sept mois en alternance, proposée par La Poste, en partenariat avec l'Afpa, établissement public de formation professionnelle. Ils sont dix-sept, âgés de 18 à 51 ans, à avoir démarré ce cursus au centre de Reims, lundi 28 avril. Chaque mois, ils passeront une semaine à l'Afpa et les trois suivantes dans l'un des sites postaux de Reims, Bétheny, Vitry-le-François, Saint-Gibrien ou encore Charleville-Mézières. « Les alternants apprennent tous les gestes du métier : flasher les colis, conduire un véhicule utilitaire, recueillir les datas... On dispose d'un plateau technique pour les mettre en condition, explique Mariama Mondoto, responsable de formation pour le centre Afpa de Reims. En plus des compétences techniques, il y a le savoir-être, la rigueur et l'autonomie. »

Une classe similaire a ouvert à Mulhouse en



Adrien, 26 ans, suit une formation en alternance pour devenir facteur. © l'Hebdo du Vendredi

mars, tandis que Strasbourg, Metz et Nancy imiteront Reims dans les semaines et mois à venir. Car La Poste a des besoins importants en recrutement, malgré la baisse du volume des courriers, qui représentait 15 % de son chiffre d'affaires en 2023, contre la moitié en 2010, selon un rapport de la Cour des

comptes publié en février. Lequel s'interrogeait sur la distribution du courrier six jours sur sept et le maintien de 17 000 points de contact. Pourtant, les besoins sont réels dans la région. « Nos facteurs proposent désormais de nouveaux services de proximité, explique Valerie Lançon, responsable emploi et for-

mation Grand Est pour le groupe La Poste, en référence aux prestations « Veiller sur mes parents », le portage de repas à domicile ou encore le recyclage des déchets de bureau. Nous allons recruter 430 personnes cette année dans le Grand Est, contre 250 l'an dernier. »

Cette formation doit déboucher sur un CDD de facteur, rapidement convertible en CDI. Puis, vante La Poste, les possibilités d'évolution sont nombreuses. « Traditionnellement, les facteurs se dirigent vers des métiers de commercial, d'encadrant ou de guichetier, mais des passerelles vers l'ensemble des métiers du groupe La Poste, dans les secteurs numérique ou bancaire par exemple, sont possibles », appuie Adeline Duhamel, responsable territorial pour Formaposte Île-de-France.

Avec près de 233 000 collaborateurs « postiers » dont 60 500 facteurs, le groupe est le deuxième employeur public de France, après l'État. Le rapport sévère de la Cour des comptes, qui appelle à réévaluer le rôle de la puissance publique – un milliard d'euros de compensations versé par l'État, pour 2,2 milliards de charges pour La Poste – pourrait-il changer la donne dans les années à venir ?



DE LA 3^{ÈME} AU BAC +3

FORMEZ-VOUS !

- VITICULTURE
- OENOLOGIE
- AGROÉQUIPEMENT
- OENOTOURISME
- COMMERCE
- SCIENCES-ENVIRONNEMENT
- 2NDE GÉNÉRALE & TECHNOLOGIQUE

**ÉTABLISSEMENT PUBLIC DE RÉFÉRENCE
FORMATIONS PAR VOIE SCOLAIRE,
APPRENTISSAGE & FORMATION POUR ADULTES**







L'apprentissage au cœur des lycées

Grâce au GIP FCIP de l'académie de Reims, les jeunes peuvent devenir apprentis tout en poursuivant leur scolarité dans leurs lycées professionnels ou technologiques d'origine. Une solution souple et sécurisante, déployée sur tout le territoire, qui redéfinit les contours de l'apprentissage.

Devenir apprenti tout en restant dans sa classe, avec ses camarades, ses enseignants, et dans son environnement habituel, c'est désormais une réalité pour de nombreux jeunes de l'académie de Reims. Le CFA académique, porté par le GIP FCIP de Reims, propose une formule innovante d'apprentissage « intégré » : une passerelle concrète entre école et entreprise, sans rupture brutale.

Ce dispositif, aujourd'hui actif dans 34 lycées professionnels et technologiques du territoire, permet aux élèves d'alterner statut scolaire et apprenti au sein même de leur établissement. Une manière souple et progressive d'entrer dans la vie professionnelle, sans bouleverser les repères. Ce modèle séduit de plus en plus de jeunes



et d'équipes éducatives. Il répond à une demande forte de personnalisation des parcours et de souplesse dans les trajectoires scolaires. Les formations proposées couvrent une large palette de secteurs : industrie, commerce, mode, hôtellerie, bâtiment ou encore métiers d'art. Du CAP au BTS, en passant par les certificats de spécialisation, plus de 80 formations sont ac-

cessibles en apprentissage, y compris en cours d'année, sans redémarrer à zéro.

De l'élève à l'apprenti, en toute confiance

Mais la véritable force du dispositif réside dans sa capacité à sécuriser les parcours. En cas de rupture de contrat avec l'employeur, le jeune peut retrouver son statut d'élève et poursuivre sa formation dans la même classe, avec le même emploi du temps. Cette adaptabilité unique en son

genre évite les décrochages, tout en encourageant les jeunes à tenter l'expérience de l'alternance, en toute confiance.

Sur le terrain, les conseillers apprentissage du GIP FCIP de Reims jouent un rôle essentiel. Ils accompagnent élèves, familles, établissements et entreprises dans toutes les étapes du parcours. Véritables facilitateurs, ils assurent un lien constant entre tous les acteurs pour garantir une formation de qualité, adaptée aux besoins de chacun.

À la fois souple, encadré et ancré dans le réel, ce modèle d'apprentissage intégré offre un cadre idéal pour découvrir le monde professionnel, acquérir une première expérience concrète et construire sereinement son avenir.



GIP FCIP
17 bd de la Paix - 51100 Reims
Tél. 03 26 61 20 74
Site : www.gipfcip-reims.fr
Mail : cfa@ac-reims.fr



GIP FCIP

Des solutions pour votre avenir !

VAE
Validation des Acquis de l'Expérience

Formations
Titres professionnels et formations CPF

Apprentissage
Être apprenti(e) au cœur des lycées

FOCUS SUR
L'apprentissage
dans l'académie de Reims

On vous en parle ci-contre !

Trouvez
vos
re
formation !

DÈS MAINTENANT

Retrouvez-nous sur



<http://www.gipfcip-reims.fr/>

Nous rejoindre

LA CCI SORT LE GRAND JEU POUR LES ENTREPRENEURS À REIMS

C'est une initiative originale et novatrice qui va être proposée par la CCI Marne Ardennes, les mercredi 14 et jeudi 15 mai, sur son site RaCClne de Reims. Et plus précisément sous un chapiteau, qui sera dressé face à son imposant building, à l'occasion de la première édition du Festival des entrepreneurs. Un événement professionnel, mais qui mettra sur la convivialité pour s'adresser à des futurs entrepreneurs en quête de conseils, des créateurs ou repreneurs d'entreprise prêts à franchir une nouvelle étape, des dirigeants à la recherche de nouvelles perspectives ou encore des salariés ou des étudiants désireux de se lancer dans l'aventure.



Face à son site RaCClne de Reims, la CCI dressera un chapiteau pour son festival.

Au programme : des ateliers interactifs, des conférences de qualité et des rencontres avec des personnalités décrites comme inspirantes, tels Louis Bodin, ingénieur et météorologiste, Alice Lhabouz, fondatrice d'un fonds d'investissement et jury de l'émission « Qui veut être mon associé ? » ou encore Ilan Benhaim, cofondateur de l'entreprise d'e-commerce Veepee. Pour accompagner cette partie professionnelle, des contenus divertissants (photobooth, yoga du rire, librairie, pétanque, mölkky...) et gourmands (food trucks, champagne, bière, café, jus...) mitonnés par des professionnels de la région.

Et pour couronner le tout, un DJ set viendra clôturer le festival, le jeudi, de 19 h à 22 h 30. L'occasion pour les bosseurs de s'aérer le corps et l'esprit.

✓ Festival des entrepreneurs, mercredi 14 mai, de 8 h 30 à 21 h, et jeudi 15 mai, de 8 h 30 à 22 h 30, RaCClne, 12, rue André-Huet, Reims. Tarifs : 7 et 10 €.

UN JOB DATING SUR LES MÉTIERS CONNEXES AU CHAMPAGNE À ÉPERNAY



Plusieurs dizaines de postes seront à pourvoir au Palais des fêtes d'Épernay. © DR

Temps fort pour l'emploi dans la filière connexe au champagne, la 4e édition du job dating organisé par le Club des Entrepreneurs Champenois, en partenariat avec la Mission Locale des Pays d'Épernay, Brie et Champagne, se tiendra le mercredi 28 mai, de 9 h à 14 h, au Palais des fêtes d'Épernay.

Près de 20 entreprises locales, comptant parmi les 200 adhérentes du Club, seront présentes sur place pour proposer plusieurs dizaines d'offres en CDI, CDD, alternance, apprentissage et stages. Parmi elles, des acteurs majeurs comme Agriviti (matériel viticole et agricole), Alliance Prévention Sécurité (gardiennage et sécurité), Amcor (fabrication de capsules), AS Entreprise (comptabilité), Autajon Étiquettes (imprimerie), Compas (négoce viti-vinicole), CSGV (approvisionnement viti-vinicole) et Ravillon (vente et réparation de matériels agricoles et viticoles).

Ouvert à tous, ce job dating ne se limite pas au recrutement : un pôle organismes de formation (avec 15 structures partenaires) et un espace dédié au temps partagé permettront aux visiteurs de découvrir plus largement l'ensemble des formations et des métiers de la filière Champagne.

✓ Job dating de la filière connexe au champagne, mercredi 28 mai, de 9 h à 14 h, au Palais des fêtes d'Épernay. Entrée libre.



Votre Centre de Formation en Alternance

OBJECTIF APPRENTISSAGE

CAMPUS BY ALMÉA



Tiers-lieu de Formations à Distance

Inscris-toi sur notre appli Pyramide et prends RDV avec un conseiller

Scanne le QR Code



LA FORMATION DU SUPÉRIEUR PARFAITE JUSTE À CÔTÉ DE CHEZ TOI ?

La solution c'est Le Campus by Alméa

- Des BTS en alternance
- + de 1 000 formations du DAEU au Master
- Des cours à distance mais que tu suis en présentiel
- L'accompagnement d'un coach

REJOINS-NOUS !





Boulangerie - Pâtisserie -
Boucherie - Charcuterie -
Maintenance des véhicules et
des matériels agricoles -
Carrosserie - Peinture -
Animation - Santé - Social -
Coiffure - Fleuristerie -
Esthétique - Vente - Commerce -
Hôtellerie - Restauration

www.almea-formations.fr

ÉTUDIANT ?

Un logement
proche
de mon campus !



0
FRAIS
D'AGENCE OU
DE DOSSIER

1
MOIS
DE CAUTION



Plurial Novilia
Groupe ActionLogement

www.plurial-novilia.fr



**Bâtiment, tertiaire,
commerce, médico-social**
FORMATIONS QUALIFIANTES,
PERFECTIONNEMENT, ALTERNANCE

Formez-vous avec l'Afpa de Reims.

BIM, rénovation énergétique, aménagement et finitions, maçonnerie, agencement intérieur, chauffage, ventilation et climatisation, construction bois, économie de la construction

Insertion, formation, management d'unité marchande, vente, négociation technico-commerciale, ressources humaines, comptabilité, assistantat, médico-social, aide aux familles



Rue Général Micheler
51100 Reims

Afpa
se former, avancer

Découvrez nos formations du **CAP** au **BAC+3**
en alternance en Transport & Logistique

Portes ouvertes

Samedi **24** mai 2025 de 10h à 16h

AFTRAL ISTEELI REIMS - 18 Rue du Val Clair 51100 REIMS

Plus d'infos : reims@aftral.com


AFTRAL


ISTELI



Cofinancé par
l'Union européenne

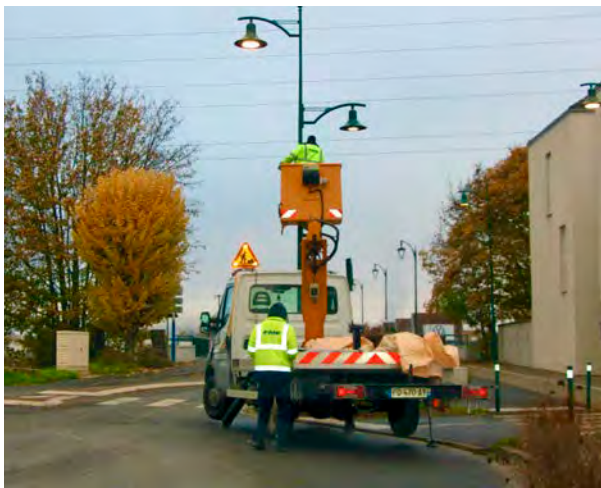
RÉSEAUX ÉLECTRIQUES : LE BON FILON POUR TROUVER UN EMPLOI

Née en 1922, l'organisation professionnelle Serce (Syndicat des entreprises de génie électrique et climatique) réunit aujourd'hui environ 260 acteurs de la transition énergétique et numérique. Début avril, elle publiait une étude commandée par la filiale des réseaux électriques pour évaluer ses besoins en recrutements, selon laquelle plus de 1 800 emplois seraient à pourvoir dans le Grand Est d'ici à 2030.

Renouvellement des réseaux, adaptation du matériel face au changement climatique ou encore décentralisation de l'électricité vers les énergies solaires et éoliennes : le contexte actuel pousse les gestionnaires de réseaux à embaucher. « RTE et Enedis ont prévu d'investir 200 milliards d'euros cumulés d'ici à 2040 », annonce le Serce. Au niveau national, toutes entreprises confondues, « 80 % des besoins en recrutements se concentrent sur les métiers de maîtrise et d'exécution. »

Parmi les 1 800 recrutements évoqués en région, près de 300 concernent des postes de conducteurs de travaux, techniciens de bureaux d'études ou chargés d'affaires. La grande majorité des emplois à pourvoir s'adressent aux chefs de chantiers et aux monteurs réseau. Sachant que bon nombre d'établissements dans la Marne proposent des cursus pour former les jeunes à ces métiers. On pense notamment au Bachelor universitaire de technologie (BUT) « Génie industriel et maintenance » dispensé sur le site châlonnais de l'IUT Reims-Châlons-Charleville et au Bac pro « Métiers de l'électricité et ses environnements connectés » (MELEC), accessible depuis les lycées Saint-Jean-Baptiste de La Salle (Reims), Stéphane-Hessel (Épernay) ou Ozanam et Oehmichen (Châlons).

✓ Infos : metiers-electricite.com.



La filière électrique ouvrira plus de 1 800 postes d'ici à 2030 dans le Grand Est. © l'Hebdo du Vendredi

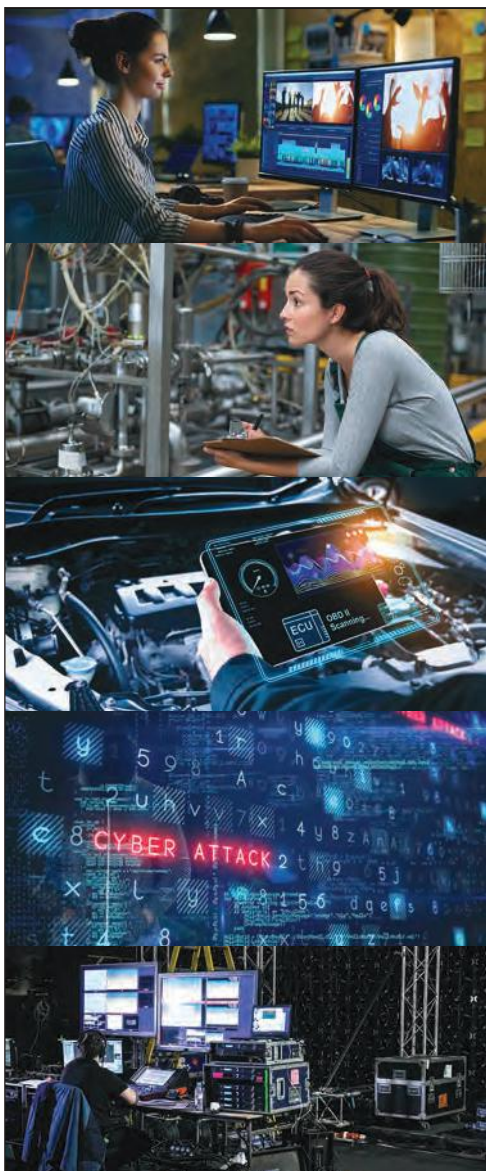
FORMATION ET SPORT FONT ÉQUIPE AU CREPS DE REIMS

Jeudi 22 mai, le Centre de ressources, d'expertise et de performance sportive de Reims (Creps) vivra au rythme de « Bouge pour Ton Avenir », une journée inédite mêlant sport et découverte des métiers, organisée dans le cadre du programme régional de formation de la région Grand Est. L'objectif : promouvoir la formation professionnelle pour adultes et encourager l'engagement des demandeurs d'emploi dans des parcours adaptés à leurs besoins. Dès 8 h 30, plus de 400 participants sont attendus pour explorer les stands d'une trentaine de centres de formation de la région, répartis en neuf pôles : sanitaire et social, transport et logistique, numérique, administratif et financier, bâtiment et transition énergétique, agriculture et viticulture, industrie et mécanique, artisanat, animation et sport. Au programme : ateliers interactifs, témoignages de stagiaires, échanges avec des professionnels et activités sportives ludiques en groupe encadrées par des professionnels, pour briser la glace et offrir à tous une expérience à la fois dynamique et conviviale. L'événement, porté par l'UFCV Grand Est et l'UFOLEP avec le soutien de la région, mise sur l'innovation. Chaque participant passera par le pôle ressources pour approfondir son projet professionnel, tandis qu'un food truck et des temps de rencontre libre favoriseront les échanges informels. Ouvert à tous gratuitement sur inscription, cet événement est une belle occasion d'associer sport, apprentissage et échanges, dans un cadre d'excellence.



Cette journée mêlant orientation et sport se déroulera au Creps de Reims.

✓ Bouge ton avenir, jeudi 22 mai de 8 h 30 à 16 h 30 au Creps de Reims (entrée Route de Bezannes ou Avenue François Mauriac). Infos : 03 26 40 30 34.



campus
La Salle

ENSEIGNEMENT SUPÉRIEUR

DN MADE Design de message plurimédia & UX Design

BTS Audiovisuel

BTS Maintenance des systèmes

BTS Maintenance des véhicules

CERTIFICAT DE SPÉCIALISATION Cybersécurité



LYCÉE SAINT-JEAN-BAPTISTE DE LA SALLE

BAC Général

BAC Technologique

BAC Professionnel industriel

CENTRE DE FORMATION CFA - CFC

Maintenance industrielle

Production

Usinage

Soudage

Maintenance automobile

GRUPE SCOLAIRE JEANNE D'ARC

Lycée professionnel tertiaire - BAC MRC

Collège

École

www.groupedelasalle-reims.com



école supérieure de
génie informatique

La Grande École d'Informatique

Spécialiste de l'alternance

PORTES OUVERTES

17 MAI 2025

DE 14H00 À 17H00

- Systèmes, Réseaux & Cloud Computing
 - Cybersécurité
- Architecture des Logiciels
- Ingénierie du Web

CAMPUS
EDUCTIVE
REIMS

12 RUE DE LA PETITE VITESSE
51100 REIMS
BUS : 20 - ARRÊT JUSTICE
TRAM : A B - ARRÊT SCHNEITER

esgi.fr

LA CHAISE MUSELET : L'IDÉE PÉTILLANTE D'UN COUPLE DE TAPISSIERS MARNAIS

Maître artisan tapissier installé à Suippes, Julien Douay suit une courte formation pour valoriser la dernière création 100 % champenoise qu'il a imaginée avec sa compagne Melissa : une chaise muselet.

Il n'y a pas d'âge pour se former. Julien Douay, maître artisan tapissier depuis plus de dix ans, le sait bien. Cette semaine, il était à Reims pour suivre une formation de deux jours auprès de la Chambre des métiers et de l'artisanat intitulée « Savoir mettre en scène et valoriser ses créations ». Car ce Marnais de 33 ans a eu une idée hors du commun, qu'il entend bien commercialiser. Pourtant, au moment de s'insérer dans la vie active, il y a bien longtemps, ce natif de Châlons ne se destinait pas à devenir tapissier. « J'étais en BEP électrotechnique, mais je n'étais pas très bon en maths et ça ne me plaisait pas plus que ça, raconte Julien Douay. Le lycée Ozanam (à Châlons) m'a proposé une immersion d'une demi-journée en tapisserie, ça m'a plu et l'année suivante, je m'inscrivais en CAP tapissier d'ameublement en décor. »

Une formation de deux ans qui lui a permis d'ouvrir son affaire à Suippes, en 2012 et d'être

rejoint, onze ans plus tard, par sa compagne. Comme lui, elle n'imaginait pas devenir artisan puisqu'elle était... militaire, intégrée au 40e régiment d'artillerie, en garnison à Suippes. « Elle avait fait le tour de ce métier et elle cherchait à se réorienter, explique Julien Douay. Elle est très manuelle et le métier de tapissier l'intéressait. » Sa demande de reconversion validée par l'Armée, Melissa a été formée sur le tas par son mari.

Peu de temps après, le tapissier a imaginé un objet unique : une chaise en forme de muselet. « Ça fait des années que je veux fabriquer une chaise inspirée de la région, car j'aime la champagne et la Champagne », s'enthousiasme l'artisan marnais qui a réalisé un premier croquis à l'automne dernier, puis déposé le modèle auprès de l'Institut national de la propriété intellectuelle (INPI), en fin d'année. Il termine désormais son premier prototype, en travaillant de concert avec un ferronnier pour réaliser le châssis en métal thermolaqué, qui viendra imiter le muselet, et avec un menuisier pour l'assise en bois, qui prendra la forme d'une capsule. Enfin, le revêtement sera assuré dans son atelier, avec un tissu personnalisable, en broderie ou en sublimation. La commercialisation de cet objet unique est prévue cet été.

« On espère séduire des maisons de champagne,



Melissa et Julien travaillent ensemble depuis deux ans.

des hôtels, des restaurants, tout ce qui touche au luxe en général, souhaite Julien Douay. La chaise muselet sera personnalisable à souhait, avec un grand choix d'essences pour le cerclage en bois, de gravures pour le dossier en tôle et de coloris pour le châssis en métal et l'assise en tissu



Le premier prototype de la chaise muselet, dont il manque l'assise et l'habillage.

ou en cuir. » Reste à capter les clients. La formation suivie à la Chambre des métiers et de l'artisanat devrait bien aider le maître artisan dans cette tout autre facette du métier.

PUBLIREDACTIONNEL

Vous êtes inscrit en Master (ou titulaire d'un Master) hors sciences de gestion ?

Vous souhaitez acquérir par la suite une double compétence pour devenir manager, chef de projet, créateur ou repreneur d'entreprise ?

Destiné aux profils issus de toutes disciplines hors gestion, le Master MAE de l'Université de Reims Champagne-Ardenne ouvre les portes du management à tous les diplômés ayant déjà obtenu ou étant sur le point d'obtenir un Master (niveau Bac+4 minimum mais Bac+5 privilégié) grâce à une formation complémentaire en un an (M2 uniquement). Une formation complète pour acquérir les clés du management et accéder à des postes à responsabilités.

À l'Université de Reims Champagne-Ardenne, le Master 2 Management et Administration des Entreprises (MAE) s'adresse à un large public issu de disciplines variées : scientifiques, littéraires, juridiques, médicales, technologiques, etc. Proposé par la Faculté des Sciences Économiques, Sociales et de Gestion, ce master en un an constitue une véritable passerelle vers des fonctions managériales, sans exiger de formation initiale en gestion.

Conçu pour élargir les horizons professionnels,



le parcours "Compétences Complémentaires en Administration des Entreprises" permet aux étudiants d'acquérir les fondamentaux du management tout en valorisant leur expertise d'origine. L'objectif est clair : donner les clés nécessaires pour occuper des postes à responsabilités, tels que chef de projet, manager qualité, responsable communication ou encore repreneur ou créateur d'entreprise.

Une passerelle ouverte à tous

La formation s'articule autour de deux semestres. Le premier est dédié aux fonctions stratégiques de l'entreprise : comptabilité, mar-

keting, finance, ressources humaines. Le second s'ouvre sur des enjeux transversaux et contemporains : gestion de projet, RSE, entrepreneuriat, digitalisation et systèmes d'information. Cette organisation vise à offrir une vision globale de l'entreprise, tout en favorisant une montée en compétences progressive. Un stage de 4 à 6 mois vient clore la formation, renforçant l'immersion dans le monde professionnel. Le master est également accessible en alternance. Cette flexibilité permet une application concrète des enseignements et une intégration rapide en milieu professionnel.

Élargissez vos horizons professionnels

Accessible en formation initiale, continue ou en contrat de professionnalisation, le MAE repose sur un équilibre entre savoirs théoriques, savoir-faire techniques et savoir-être. Il met l'accent sur la capacité à travailler et diriger en équipe, à utiliser les outils de gestion de manière efficace et à communiquer efficacement en français et en anglais professionnel. Plus qu'un diplôme, le Master MAE de Reims est une opportunité. Il permet à des profils non gestionnaires de prendre un nouveau virage professionnel, en conjuguant leur formation initiale avec des compétences managériales solides. Pour concrétiser votre projet et rejoindre la prochaine promotion, il vous suffit de déposer votre dossier de candidature en ligne via la plateforme nationale "eCandidat" ou directement à l'adresse sesg.master-mae@univ-reims.fr.

UNIVERSITÉ DE REIMS CHAMPAGNE-ARDENNE
RÉPUBLIQUE FRANÇAISE
 Liberté Égalité Fraternité
 Faculté des Sciences Économiques, Sociales et de Gestion
 57 rue Pierre Taittinger 51571 Reims Cedex
 Tél. 03 26 91 38 26
www.univ-reims.fr/lufrsesg
sesg.master-mae@univ-reims.fr

ASSURANCE HABITATION 18-30 ANS

**100%
EN LIGNE**

6€
/MOIS⁽¹⁾
C'EST TOUT.



A.P.Y.
by CRÉDIT AGRICOLE
NORD EST

CA
NORD EST

(1) Cette formule s'adresse aux jeunes de 18 à 30 ans, locataires d'un bien de 2 pièces maximum avec des garanties essentielles : responsabilité civile, incendie, dégâts des eaux, bris de glace, évènements climatiques, catastrophes naturelles.
Tarifs en vigueur au 01/01/2025.
Le contrat d'Assurance Habitation est assuré par PACIFICA, filiale d'assurances dommages de Crédit Agricole Assurances. PACIFICA, S.A. au capital entièrement libéré de 455 455 425 €, entreprise régie par le Code des assurances. Siège social : 8-10 Boulevard de Vaugirard - 75724 Paris Cedex 15 - RCS Paris 352 358 865 - N° de TVA : FR 95 352 358 865. Les événements garantis et conditions figurent au contrat.
Vous disposez d'un délai légal de rétractation dans le cadre de souscription suite à un démarchage et/ou vente à distance.
Ce contrat est distribué par votre Caisse Régionale de Crédit Agricole Mutuel du Nord Est - Société coopérative à capital variable - Agréée en tant qu'établissement de Crédit - Société de courtage d'assurances immatriculée au Registre des Intermédiaires en Assurances sous le n° ORIAS 07 022 663 - RCS Reims n° 394 157 085 - Siège social : 25 rue Libergier - 51100 REIMS. IDU ADEME : FR234269_01FBNY.

LES FRAIS DE NOTAIRES. Tarif concernant les frais de location dont la prestation de négociation est assurée par un notaire. Honoraires de négociation bail d'habitation : un mois et demi de loyer (en vertu du décret 2007-387 du 21/03/2007). Ce tarif s'applique à toutes les offres de locations faites par des notaires dans les pages suivantes.

15 rue Clovis - 51100 REIMS
VENTE : 03 26 87 71 72
LOCATION : 03 26 87 71 70

immobilier.51047@notaires.fr
www.etude-clovis.notaires.fr
www.immonot.com

APPARTEMENTS



EN EXCLUSIVITE AVENUE FRANCOIS JACOB BEZANNES, SPECIAL INVESTISSEURS - Appartement deux pièces de 45 m² en très bon état, situé au 1er étage d'une résidence récente (2018) avec ascenseur. Charges individuelles. Balcon (12m²). Parking en sous-sol. Bail en cours (17/02/2024), loyer annuel hors charges 7560 €. Classe énergie : En cours - Honoraire charge vendeur. **Prix : 169 000 €**



CORMONTREUIL - Duplex de 2 pièces, situé dans une copropriété en coeur d'îlot, offrant une superficie habitable d'environ 54 m². Au rez-de-chaussée : entrée avec cuisine équipée, séjour donnant sur une gde terrasse. À l'étage : chbre mezzanine et salle de douche avec WC. Chauff. électrique. Parking aérien inclus avec possibilité d'acheter un second parking en supplément. Faibles charges. Classe énergie : D. Honoraires à la charge du vendeur. **Prix : 159 000 €**



EXCLUSIVITE CENTRE CATHEDRALE emplacement d'exception offrant une très belle vue, bel appartement avec cachet, de cinq pièces principales, d'env 114 m² habitables au second étage d'un immeuble ancien bien entretenu (sans asc). Grande entrée distribuant un séjour/salon de 31 m², une cuisine spacieuse, trois chbres dont une avec SDD et salle de bains. Chauff. indiv gaz. Deux caves. Faibles charges (env 550 €/an). Honoraire charge vendeur. Classe énergie : D **Prix : 415 000 €**



EN EXCLUSIVITE - ORGEVAL secteur tout commerce, tramway. Appartement de quatre pièces au 1er étage avec ascenseur. Environ 75 m² comprenant un séjour de 30 m² avec balcon, deux chambres, cuisine, SDB et Wc. Cave. Appartement en bon état. Chauffage collectif avec réparateurs individuels. Charges incluant co-pro, chauffage et eau d'environ 2000 €/an. Classe énergétique : E. Honoraire charge vendeur. **Prix : 97 000 €**

MAISONS



A PROXIMITE DE WARMERVILLE, agréable maison ancienne de 210 m² habitables, sur environ 1500 m² de terrain clos et arboré. Dépendance (garage, atelier) et studio indépendant, piscine chauffée. Maison principale comprenant au RDC un séjour de 52 m² avec cheminée/insert, une cuisine, salle à manger, bureau (ou chambre), une chambre avec SDB complète attenante, salle de douche/wc. À l'étage : Paliér et trois chambres. CC fuel et pompe à chaleur. Huisseries PVC et volets électriques. Cave. ENSEMBLE SPACIEUX, TRES AGREABLE. Classe énergie : D. Honoraire charge vendeur. **Prix : 439 000 €**



BÉTHENY SECTEUR CALME - Maison entièrement rénovée et en excellent état, située dans un environnement calme et agréable. Surface habitable d'environ 110 m² sur un terrain clos de 288 m², elle se compose au rez-de-chaussée d'un séjour/salon de 34 m², d'une cuisine équipée avec accès direct à la terrasse et au jardin, d'une buanderie et d'un WC. À l'étage : 4 chambres, dont une de 15 m², ainsi qu'une salle d'eau avec WC. Grenier aménageable (actuellement à usage de stockage). Garage double + 2 places de stationnement devant la maison. Chauffage individuel gaz (chaudière récente à condensation). ENSEMBLE TRES AGREABLE - Classe énergie : D - Honoraires à la charge du vendeur. **Prix : 340 000 €**



APPARTEMENT QUATRE PIÈCES SECTEUR MOISSONS SAINT MARCEAUX, situé au 2ème étage (sans asc). Environ 77 m² habitables comprenant séjour/salon, deux chambres, cuisine équipée, SDD, Wc. Chauffage individuel au gaz. Fenêtres PVC. Charges annuelles copro env 1400 €. Cave. Option garage possible (box fermé). Balcon. Bon état général, appartement lumineux. Classe énergie E. Honoraire charge vendeur. **Prix : 214 000 €**

PARKING

RUE CHABAUD À REIMS - Place de parking en sous sol. Non soumis au DPE. Libre (Place pour citadine) **Loyer: 60 €/ mois HC Charges 5€/mois Dépôt de garantie: 60€**

Barème des honoraires de négociation :
 Les honoraires de négociation sont réglés par le vendeur.
Tarifification TTC :
 Prix inférieur ou égal à 50 000 € :
 Montant forfaitaire maximum de 5 000 € TTC
 Prix supérieur à 50 000 € :
 4% TTC + forfait maximum de 4 000€ TTC
Tarifification Location :
 (émoluments partagés par moitié bailleur et preneur)
 Émoluments : 1/2 loyer HT
 Émoluments cautions : 1/4 de l'émolument HT
 Émoluments de formalités : 170 € HT environ (selon les caractéristiques du bien)
 État des lieux : 5€ HT/m²
 Honoraires : Négociation : 1/2 loyer HT à la charge du bailleur
 Gestion mensuelle : 7% HT des encaissements (hors dépôt de garantie)



OFFICE NOTARIAL DE LA PORTE DE MARS

Antoine BOUQUEMONT et Marie-Florence ZAMPIERO BOUQUEMONT

5 boulevard Desaubau - REIMS

Immobilier : 03 26 47 83 36 - Négociation : marie-pierre.mayette.51050@notaires.fr

immobilier.notaires.fr - officedelaportedemars-reims@notaires.fr



APPARTEMENTS

● **IDÉAL POUR UN INVESTISSEMENT A PROXIMITÉ DE L'HÔPITAL :**
 Résidence avec ascenseur, grand studio, composé d'une entrée avec placard, desservant une cuisine aménagée, une salle de douche/wc et la pièce principale. Parking extérieur sécurisé. Cave
 L'appartement est actuellement loué
 Classe énergie : D
 Réf. 4407 **65.000 euros**

● **LIMITROPHE REIMS / BÉTHENY :**
 Résidence avec ascenseur, appartement de 3 pièces traversant et orienté au sud.
 Offrant : une entrée desservant séjour - cuisine - 2 chambres - salle de bains - dressing.
 Cave et emplacement de parking.
 Classe énergie : E
 Réf. 4298 **Prix : 122.000 euros**

● **SECTEUR RUE DU CHAMP DE MARS/BOULINGRIN :**
 Dans petite copropriété avec peu de charges, grand appartement de 3 pièces avec jardinet plus un garage attenant., composé d'une entrée desservant un séjour, une cuisine, une salle de bains, 2 chambres, un toilette. 3 grandes caves. appartement très lumineux et fonctionnel
 Possibilité d'acquies pour de l'habitation ou en professionnel.
 Classe énergie : F
 Réf. 4406 **Prix : 258.000 euros**



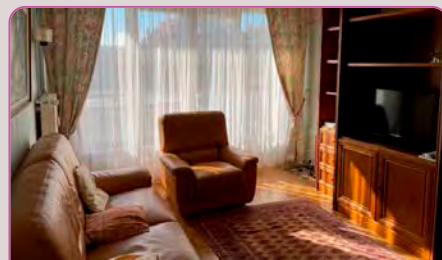
● **BASILIQUE SAINT REMI / PLACE SAINT NICAISE :**
 Dans résidence avec ascenseur, appartement de 3 pièces très lumineux, orienté au sud, composé d'une entrée avec dressing distribuant un séjour d'environ 25 m² donnant sur une terrasse, une cuisine aménagée, un dégagement desservant la partie nuit avec 2 chambres donnant sur un balcon, une salle de bains, un emplacement de parking couvert
 Appartement vendu loué
 Classe énergie : D
 Réf. 4422 **Prix : 272.000 euros**



● **SAINT-MARCEAUX :**
 Au cœur d'un ensemble immobilier avec gardien et espaces verts, appartement de 4 pièces avec balcon, composé d'une entrée desservant un séjour double donnant sur un balcon, une cuisine aménagée, un dégagement pour la partie nuit avec 2 chambres, une salle de bains, un dressing, un wc. Cave.
 L'appartement est très lumineux
 Possibilité d'acquies un parking
 Classe énergie : C
 Réf.4413
Prix : 220.500 euros



● **BEZANNES :**
 Dans résidence récente donnant sur le golf, appartement de 3 pièces avec des terrasses sans vis à vis, offrant : une entrée desservant un séjour donnant sur une belle terrasse, une cuisine aménagée ouverte sur le séjour, un dégagement avec 2 chambres, une salle de douche, un toilette.
 L'appartement est très lumineux et fonctionnel
 Classe énergie : C
 Réf. 4410 **Prix 334.000 euros**



● **CLAIRMARAIS :**
 Appartement bien distribué de 5 pièces avec un garage fermé et une cave. Composé d'une entrée avec placard desservant une chambre, une cuisine, un séjour traversant avec balcons, un dégagement avec 2 chambres et une salle de bains.
 L'appartement est très lumineux.
 Classe énergie : E
 Réf. 4412 **Prix : 210.000 euros**



● **AU COEUR DE REIMS :**
 Petite copropriété avec ascenseur, appartement meublé, en parfait état, de 7 pièces avec 2 terrasses, d'une superficie d'environ 160 m². Il est composé : d'une entrée desservant 2 appartements réunis en un seul, distribuant un séjour donnant sur une terrasse de 20 m², un dégagement pour la partie nuit avec 4 chambres dont une donnant sur la 2nde terrasse de 30 m², 2 salle de bains, 2 wc. Cave
 L'appartement est extrêmement lumineux, facile à vivre. Possibilité d'acquies un parking en plus.
 Appartement offrant de multiples possibilités
 Classe énergie : D
 Réf. 4418 **Prix: 808.000 euros**

MAISONS



● **AU COEUR DE MURIGNY :**
 Maison de 6 pièces principales avec jardin entièrement clos et grand garage attenant. Elle est composée d'une entrée avec placard desservant un séjour double traversant donnant sur le jardin, une cuisine aménagée.
 À l'étage : un palier distribuant 4 chambres, une salle de douches et une salle de bains.
 Sous-sol total divisé en 3 pièces Maison très facile à vivre
 Classe énergie : D
 Réf.4420 **Prix : 334.000 euros**



● **ORMES :**
 Au cœur du village, maison récente de 6 pièces principales sur un sous-sol total avec un jardin entièrement clos d'une superficie de 542 m². Elle est composée d'un entrée desservant un grand séjour traversant d'environ 43 m² ouvert sur une cuisine aménagée avec un coin repas, l'ensemble donnant sur le jardin, une chambre avec placard et salle de douche privée.
 À l'étage : un palier avec 3 chambres, une salle de bains et un dressing.
 Au sous-sol : un garage pour plusieurs voitures, un atelier, une buanderie.
 L'ensemble est très agréable, facile à vivre et très lumineux.
 Classe énergie : D
 Réf.4415 **Prix : 437.500 euros**

INTERVIEW

« Le cabaret, un espace de liberté, de réflexion et de dialogue »

Jérôme Marin, artiste associé au Manège de Reims, illumine le cirque avec son nouveau cabaret grandiose : « La Barbichette ». Avec indiscipline, cette création, où tout est – encore plus – permis, se dévoilera vendredi 16 et samedi 17 mai. Rencontre.

La Barbichette ! Ça en dit déjà long... Quelles sont les promesses de ce nouveau cabaret ?

Je reste fidèle aux propositions que j'ai déjà faites à Reims. J'invite encore beaucoup d'artistes et je tends à une cohérence avec la programmation de l'année : comme des clins d'œil, certains invités sont des artistes déjà venus cette saison au Manège, comme Angèle Micaux par exemple. En deux mots, la Barbichette, ce sera surprenant et débordant.

En quoi le cabaret est-il si précieux aujourd'hui ? Peut-il

faire tourner le monde dans le bon sens ?

Je pense que le cabaret n'est pas forcément là pour ça... Mais plutôt pour divertir. C'est un espace de liberté, de réflexion, de dialogue avec les artistes. C'est du divertissement intelligent. Ça, c'est important. Le cabaret secoue, il surprend, avec tous ces numéros. On touche à la satire, à la poésie. Oserais-je dire que le cabaret est politique aussi ? Il l'est pourtant. Même s'il a le droit d'être juste drôle. Ce dont j'ai la conviction, c'est qu'il est préservé aussi, par rapport à d'autres arts du spectacle vivant, comme le théâtre ou la danse...

Pourquoi ?

Parce qu'il n'est pas assujéti. La liberté de créer et de performer est totale. Souvent, on arrive dans un lieu, nos programmeurs ne savent même pas ce que l'on va proposer. La surprise est intacte, pour eux, pour le public. Le cabaret, c'est faire, faire, faire... sans prévenir ! Car dans son essence même, c'est une forme hybride qui est attendue et convenue. Une forme pluridisciplinaire. Chimérique.

Vous avez mené plusieurs projets en fil rouge au Manège. Vous sentez-vous investi d'une mission ?

J'ai animé des temps de formation et d'expérimentation, avec des professionnels, des étudiants, pour la classe de La Comédie ou l'école de marionnette, et des amateurs. Du 8 au 10 mai, j'invite des passionnés à venir construire leur personnage de cabaret. L'année prochaine, on lance aussi le Club Cabaret, qui s'articulera sur cinq week-ends, pour cinq parcours d'apprentissage, maquillage, chanson, masque... Je réserve aussi beaucoup de surprises, évidemment ! Et d'ailleurs, en réalité, je n'apprends rien... Je ne suis que vecteur de sensibilité. Je veux travailler sur le désir des uns et des autres. Toute créature part de là, du désir.

Et vous, votre créature, qui est-elle ?

Vaste question ! Qui est Monsieur K ? Il est mon ersatz. Mon Docteur Jekyll ou mon Mister Hyde, je ne sais pas, ça dépend des fois... Il est mon véhicule de travail. Et moi, Jérôme, je suis son outil de médiation... Tout ça fait bon



Figure phare du cabaret en France, Jérôme Marin offre un nouveau projet, « La Barbichette », qui invite de nombreux artistes de talent. © Monsieur Gac

ménage : surtout sous les lumières d'une scène.

✓ « La Barbichette », vendredi 16 et samedi 17 mai, à 20 h, Le Manège, Reims. Tarifs : de 3 à 25 €.

Propos recueillis par Agathe Cèbe

Agenda

SPECTACLES

SAMEDI 10 MAI

THÉÂTRE : « ROUGE DENTS »

La troupe rémoise Tendre est la nuit propose un temps festif, chaleureux et énergique, autour de l'adolescence, pour les ados et les adultes.

À 16 h 30 - Tarifs : 8 et 12 €

Le Cellier, 4 bis, rue de Mars, Reims

SAMEDI 10 MAI

« FLASH-BACK »

Spectacle de danse sur les styles qui ont marqué la seconde moitié du XXe siècle. Par les associations Arabesk, Arts et Compagnie, Caminito de Tango, Éllédanse et Growin'Up.

À 14 h 30 - Tarifs : 8 et 12 €

Théâtre du Chemin Vert, Reims

SAMEDI 10 ET DIMANCHE 11 MAI

TOUS À L'OPÉRA

Trois spectacles pour petits et grands, avec les élèves de la classe chant du conservatoire de Reims : « Les Contes de Perrault », « Into the Wood » et « La Forêt bleue ».

Samedi, à 10 h et 19 h, et dimanche, à 15 h - Gratuit

Opéra, Reims

MARDI 13 MAI

HUMOUR ANNULÉ

L'humoriste **ANNULÉ** et aux punchlines acérées revient avec le spectacle « Une Heure à tuer ».

À 20 h - Tarifs : 35 à 55 € - Reims Arena

CONCERTS

VENDREDI 9 MAI

H-SO

À l'occasion de la journée de l'Europe, concert du groupe italien H-SO, venu de Florence, ville jumelle de Reims.

À 19 h 30 - Accès libre

Cryptoportique, place du Forum, Reims

SAMEDI 10 MAI

« CARMINA BURANA »

L'œuvre de Carl Orff avec 250 choristes et 80 musiciens : l'orchestre d'harmonie de Rethel, le chœur Nicolas de Grigny, le chœur Variatio, le chœur Dom Pérignon, La Cantilène, VocAlYse, Harmonia et l'ensemble Allegri.

À 20 h 30 - Tarifs : 15 à 40 € - Le Manège, Reims

DIMANCHE 11 MAI

CONCERT D'ORGUE

Concert « Autres mondes » par l'organiste Thomas Pellerin : Rameau, Brahms, Buxtehude, Dvorak.

À 18 h - Participation libre - Basilique Saint-Remi, Reims

MERCREDI 14 MAI

BAMBARA

Le trio américain de post-punk originaire de Géorgie et basé à Brooklyn propose une musique viscérale et captivante.

À 20 h - Tarifs : 8 € - La Cartonnerie, Reims

JEUDI 15 MAI

« ROMANCERO »

La chanteuse Éléonor Gagey et le guitariste Guillaume Bleton interprètent des romanceros, romances hispanophones, dans un spectacle musical mis en scène par Sol Espeche.

À 20 h - Tarif : 10 € - Opéra, Reims

SAMEDI 17 MAI

ANTDT : WAREHOUSE

Nouvelle soirée ANTDT avec les rappeurs Jok'Air, Lacrim, Theodora et Atom The Storm.

À 18 h 30 - Tarifs : 27 à 55 € - Reims Arena

RENCONTRES

MARDI 13 MAI

CONFÉRENCE : « SPIRITUALITÉ, JOIE ET BONHEUR »

Dans le cadre des Grandes conférences du philosophe rémois Gérard Lemarié, la der-

nière rencontre se tiendra en présence de Philippe Filliot, chargé de cours sur la spiritualité à l'université Paris-VIII, professeur de yoga et auteur.

À 18 h 30 - Gratuit - Chapelle du lycée Sacré-Cœur, 86, rue de Courlancy, Reims



JEUDI 15 MAI

CONFÉRENCE : « LE DESTIN DES SYSTÈMES PLANÉTAIRES »

Avec Sylvie Vauclair, astrophysicienne et membre de l'Académie de l'air et de l'espace.

À 20 h - Gratuit - Médiathèque Frantz-et-Quenault, Jonchery-sur-Vesle

SAMEDI 17 MAI

DÉDICACE : MARJOLAINE SOLARO

Autrice reconnue pour ses romans touchants et ancrés dans le quotidien, Marjolaine Solaro a récemment publié un roman graphique consacré à Nadia Comaneci, une œuvre retraçant le destin de la célèbre gymnaste.

De 9 h à 12 h - Accès libre - La Bulle Ludivresque, 1 rue des Conclusions, Fismes

LOISIRS

SAMEDI 17 MAI

JEUX ET ATELIERS PARENTS-ENFANTS

Matinée de jeux et d'ateliers pour parents et enfants de 0 à 6 ans : fabrication de jeux, activités nature, musique, relaxation, lectures...

De 10 h à 12 h - Accès libre - L'Escal, 31, boulevard du Chemin de Fer, Witry-lès-Reims

DIMANCHE 18 MAI

RANDONNÉE SOLIDAIRE

Trois parcours de 6, 10 et 15 km. Par Burkina Entraide.

À 13h30. Départ de 8 h 30 à 11 h - Tarif : 5 €, gratuit pour les moins de 10 ans - Salle polyvalente, Chameroy

SAMEDI 17 ET DIMANCHE 18 MAI

FÊTE DE LA BRETAGNE

Breizh en Champagne organise sa sixième fête de la Bretagne : fest noz (payant), marché artisanal, activités, concerts, restauration...

À partir de 14 h - Entrée libre

Espace Thierry-Meng, Bétheny

CINÉMA

VENDREDI 9 MAI

« LE DICTATEUR »



À l'occasion du 80e anniversaire de la capitulation de l'Allemagne nazie, (re)découvrez le chef d'œuvre satirique de Charlie Chaplin.

À 20 h 30 - Accès libre

Le Carré Blanc, Tinqueux

EXPOSITION

SAMEDI 10 MAI

« VIRTUALITÉS »

Visite guidée pour découvrir les six œuvres numériques et interactives de l'exposition collective #22 « Virtualités ».

De 10 h à 12 h et de 14 h à 17 h

Gratuit sur réservation : charlotte.deletang@saintex-reims.com

Saint-Ex esplanade André-Malraux, Reims

THÉÂTRE

De braves Jean bravent les interdits à La Comédie



Les deux compères, Jean et Jean, deviennent saltimbanques, le temps d'une représentation. © Christophe Raynaud de Lage

Sur scène, ils sont deux : Jean-Claude et Jean-François. Deux Jean, agents doubles, deux personnalités hors du commun qui se connaissent depuis 18 ans maintenant. Jean-Claude, qui a commencé le théâtre en amateur, est aujourd'hui professionnel, dans l'Atelier Catalyse, un espace de travail dirigé par Madeleine Louam, pour les personnes en situation de handicap mental. C'est le cas de Jean-Claude qui n'a rien lâché sur la passion de la scène et sur l'investissement pour faire partie de la grande famille.

Lors d'un atelier, Jean-François, spécialiste du théâtre documenté, rencontre Jean-Claude. Entre eux deux, une connivence, puis une amitié. Il n'aura pas fallu plus que la plume de Laëtitia Ajanohun pour fixer, en un dialogue théâtral virevoltant, leur duo si complice. Avec « Conversation entre Jean ordinaires », les deux hommes explorent l'art, le théâtre contemporain, l'amitié, le handicap. Ils s'approprient, chaque soir un peu plus, sous les yeux des spectateurs. Comme deux clowns tendres, loquaces et intrépides, ils se montrent sans faux-semblant, avec le naturel joyeux des grands enfants. Pour le public, c'est une leçon de vie : être ensemble, s'enthousiasmer, voilà les grandes lignes de ce spectacle qui s'anime comme une espièglerie de haute voltige.

Agathe Cèbe

✓ « Conversation entre Jean ordinaires », du mardi 13 au vendredi 16 mai, à 20 h, La Comédie, Reims. Tarifs : de 6 à 24 €.

Chiner

DIMANCHE 11 MAI

- AMBONNAY - VIDE-GRENIERS**
À partir de 6 h - Centre du village
- CHÂLONS - VIDE-GRENIERS**
8 h à 17 h 30 - Quartier Vallée Saint-Pierre
- CONDÉE-EN-BRIE (AISNE) - VIDE-GRENIERS**
À partir de 7 h - Centre du village
- IGNY-COMBLIZY - VIDE-GRENIERS**
À partir de 7 h - Rue Jules-Ferry
- MATOUQUES - VIDE-GRENIERS**
À partir de 7 h - Centre du village
- PASSY-GRIGNY - VIDE-GRENIERS**
À partir de 6 h - Centre du village
- REIMS - BOURSE DE PRINTEMPS**
10 h à 17 h - Maison de quartier Billard
- REIMS - VIDE-POUSSETTES**
7 h 30 à 18 h - École la Providence, 1 place Nicolas-Bergier
- RILLY-LA-MONTAGNE - VIDE-GRENIERS**
À partir de 7 h - Place de la gare
- SÉZANNE - VIDE-POUSSETTES**
9 h à 18 h - Maison des sports

LUNDI 12 MAI

- REIMS - MARCHÉ AUX LIVRES**
8 h à 17 h 30 - Halles du Boulingrin

SAMEDI 17 MAI

- CHAMERY - VIDE-GRENIERS**
14 h à 20 h - Place du Jard
- CHEPY - VIDE-GRENIERS**
À partir de 8 h - Rue Saint-Jean
- ÉPERNAY - GEEK & SORCELLERIE**
Jeux vidéo, jouets et pop culture.
14 h à 19 h - Entrée : 3 € (moins de 18 ans gratuit)
Palais des Fêtes
- REIMS - BOURSE AUX VÉLOS**
10 h à 17 h - Pont Fléchambault
- REIMS - BOURSE SOLIDAIRE**

À partir de 8 h 30 - 19/25, rue du Jard

- SARCY - VIDE-GRENIERS**
10 h à 18 h - Centre du village

DIMANCHE 18 MAI

- BOUZY - VIDE-GRENIERS**
À partir de 6 h - Centre du village
- CHAMPFLEURY - VIDE-GRENIERS**
À partir de 7 h - Grande rue
- ÉCURY-SUR-COOLE - VIDE-GRENIERS**
À partir de 8 h - Terrain d'aviation
- ÉPERNAY - GEEK & SORCELLERIE**
Jeux vidéo, jouets et pop culture.
9 h à 17 h - Entrée : 3 € (moins de 18 ans gratuit)
Palais des Fêtes
- ÉTRÉCHY - VIDE-GRENIERS**
À partir de 6 h - Place de la Mairie
- GIVRY-LES-LOISY - VIDE-GRENIERS**
À partir de 6 h - Centre du village
- GRAUVES - VIDE-GRENIERS**
À partir de 6 h - Centre du village
- LÉ MESNIL-SUR-OGER - VIDE-GRENIERS**
À partir de 6 h - Place du Marché
- REIMS - VIDE-GRENIERS**
À partir de 8 h - Parking de la Maison de quartier Val-de-Murigny
- REIMS - VIDE-GRENIERS**
À partir de 6 h - Jardin de la Maison de quartier Cernay-Europe
- SAINT-BRICE-COURCELLES - VIDE-GRENIERS**
À partir de 7 h - Centre du village
- SAINT-GIBRIEN - VIDE-GRENIERS**
À partir de 7 h - Centre du village
- SAINT-PIERRE - VIDE-GRENIERS**
À partir de 7 h - Terrain de foot
- SELLES - VIDE-GRENIERS**
À partir de 7 h - Grande rue
- VILLERS-FRANQUEUX - VIDE-GRENIERS**
À partir de 6 h - Grande Rue

COMÉDIE MUSICALE

L'Opéra de Reims largue les amarres !

Ambiance « La Croisière s'amuse » à l'Opéra de Reims, les 16 et 17 mai avec « Coup de roulis », une opérette écrite par Albert Willemetz et composée par André Messager, il y a bientôt cent ans. Construite en trois actes, cette courte pièce se passe sur un bateau, le Montesquieu, un cuirassé qui, à la veille de Noël, va vivre quelques aventures inattendues. Véritable comédie musicale miniature, ce petit bijou d'humour et d'élégance à la française a toujours su séduire son public, à chaque fois qu'il a été monté.

C'est donc sans vergogne que les Frivolités parisiennes, l'ensemble indépendant qui a pris les rênes de l'Opéra de Reims en 2023, ont choisi de reprendre ce spectacle, avec la bonne humeur et l'espièglerie qui leur sont propres. Les personnages décuplent leurs forces de persuasion : Béatrice est irrésistible, Kermao séduit à tire-larigot, Puy-Pradal exaspère, Sola Mirrhys est impitoyable... et le personnel du bateau n'en finit plus de virevolter partout, dans leurs uniformes d'écoliers des mers, bermudas et chaussettes hautes. Tous à bord ! Petits et grands, rendez-vous sur le pont : c'est en famille que se déguste cette croisière immobile, où — aucun risque ! — personne n'aura le mal de mer...

Agathe Cèbe

✓ « Coup de roulis », vendredi 16 et samedi 17 mai, à 20 h, Opéra, Reims. Tarifs : de 10 à 49 €.



La scène de l'Opéra se transforme en bateau, le temps d'une croisière/comédie musicale décalée et joyeuse. © Frivolités parisiennes

Cinéma du 9 au 13 mai 2025



OPÉRAIMS

- AIMONS-NOUS VIVANTS** Ven : 15h00 Sam : 17h00 Dim : 19h00 Lun : 13h30 21h30 Mar : 15h30
- ALTERLOVE** Dim : 10h50
- ANGES & CIE** Ven : 14h00 16h00 20h15 Sam : 14h00 18h15 20h15 Dim : 11h00 16h15 18h15 20h15 Lun : 14h00 16h00 18h00 Mar : 14h00 16h00 18h00
- ANIMO RIGOLO** Sam : 13h50 Dim : 11h00 13h50
- BLANCHE NEIGE** Dim : 13h30
- COMMENT DEVENIR RICHE (GRACE A SA GRAND-MÈRE)** Lun : 16h35 VOST
- CONCLAVE** Ven : 13h30 VOST Dim : 10h30 VOST Lun : 20h00 VOST
- DE MAUVAISE FOI** Ven : 17h00 21h00 Sam : 15h00 19h00 Dim : 17h00 21h00 Lun : 15h30 19h30 Mar : 13h30 17h30 21h30
- DES JOURS MEILLEURS** Ven : 15h50 20h20 Sam : 13h40 18h00 Dim : 11h00 15h50 20h20 Lun : 13h40 18h00 Mar : 15h50 20h20
- DESTINATION FINALE BLOODLINES** Ven : 20h30 Mar : 21h00
- DOG MAN** Ven : 16h20 Sam : 14h10 Dim : 16h20
- DOUX JESUS** Ven : 19h00 Sam : 21h00 Dim : 15h00 Lun : 17h30 Mar : 19h30
- FAMILIA** Lun : 20h00 VOST
- FANON** Dim : 20h30 Lun : 13h45 Mar : 15h55
- LA CHAMBRE DE MARIANA** Ven : 15h50 VOST 20h40 VOST Sam : 13h40 VOST 18h30 VOST Dim : 15h50 VOST 20h40 VOST Lun : 13h40 VOST 18h30 VOST Mar : 15h50 VOST 20h40 VOST
- LA LEGENDE D'OCHI** Ven : 13h45 Sam : 16h00 Dim : 10h40 13h45
- LE CLAN DES BÊTES** Mar : 13h45 VOST
- LE MELANGE DES GENRES** Ven : 18h00 Sam : 16h00 Dim : 14h00
- LES LINCEULS** Ven : 16h00 VOST 18h30 VOST 21h00 VOST Sam : 13h30 VOST 18h30 VOST 21h00 VOST Dim : 16h00 VOST 18h30 VOST 21h00 VOST Lun : 13h30 VOST 18h30 VOST 21h00 VOST Mar : 16h00 VOST 18h30 VOST 21h05 VOST
- LES MUSICIENS** Ven : 13h40 15h50 18h00 Sam : 15h50 18h00 20h10 Dim : 13h40 18h00 20h10 Lun :
- 13h40 15h50 20h10 Mar : 13h40 15h50 18h00
- LES REGLES DE L'ART** Ven : 15h30 19h30 Sam : 17h40 21h40 Dim : 15h30 19h30 Lun : 13h40 17h40 Mar : 15h25 19h30
- LIRE LOLITA A TEHERAN** Lun : 16h00 VOST Mar : 13h30 VOST
- LITTLE JAFFNA** Ven : 16h20 VOST 21h20 VOST Sam : 13h30 VOST 18h30 VOST Dim : 16h20 VOST 21h20 VOST Lun : 13h30 VOST 18h30 VOST Mar : 16h20 VOST 21h20 VOST
- MA MÈRE, DIEU ET SYLVIE VARTAN** Ven : 13h40 18h30 Sam : 16h20 21h10 Dim : 10h40 13h40 18h30 Lun : 16h20 21h10 Mar : 13h40 18h30
- MIKADO** Lun : 14h10 Mar : 14h10
- MINECRAFT, LE FILM** Ven : 15h45 18h00 Sam : 13h45 18h00 Dim : 15h45 18h00
- MOON LE PANDA** Ven : 14h10 Sam : 16h10 Dim : 10h50 14h10 Lun : 16h20 Mar : 19h00
- PARTIR UN JOUR** Mar : 20h00 VOST
- RAPIDE** Sam : 16h00
- SINNERS** Ven : 13h30 VOST 18h30 Sam : 15h40 VOST 20h40 Dim : 13h30 18h30 VOST Lun : 15h40 20h40 VOST Mar : 13h30 VOST 18h30
- THE AMATEUR** Ven : 18h20 21h00 VOST Sam : 18h20 VOST 21h00 Dim : 18h20 21h00 VOST Lun : 18h30 VOST 21h10 Mar : 16h20 21h05 VOST
- THUNDERBOLTS** Ven : 13h30 16h10 18h45 VOST 21h20 Sam : 13h30 16h10 18h45 VOST 21h20 Dim : 10h30 13h30 16h10 18h45 21h20 VOST Lun : 13h30 VOST 16h10 18h45 VOST 21h20 Mar : 13h30 16h10 VOST 18h45 21h20 VOST
- UN HOMME ET UNE FEMME** Ven : 20h10 VOST Sam : 13h40 VOST Dim : 15h50 VOST Lun : 18h00 VOST Mar : 20h10 VOST
- UN MONDE MERVEILLEUX** Ven : 13h40 17h40 Sam : 15h50 19h50 Dim : 10h45 13h40 17h40 Lun : 15h50 19h50 Mar : 13h40 17h40
- UNE POINTE D'AMOUR** Ven : 13h40 18h10 Sam : 15h50 20h20 Dim : 13h40 18h10 Lun : 15h50 20h20 Mar : 13h40 18h10
- ZION** Ven : 21h40 VOST Sam : 13h40 VOST 20h30 VOST Dim : 10h40 VOST 21h40 VOST Lun : 21h40 VOST Mar : 18h45 VOST 21h40 VOST

PATRIMOINE

Nocturne en cathédrale de Reims

Comme chaque année, Notre-Dame de Reims participera à la nuit des cathédrales, un événement spécial qui prévoit d'ouvrir les portes de ces édifices religieux hors du commun, pour offrir au grand public un programme culturel et spirituel. Ce samedi 10 mai, les réjouissances commenceront à 20 h, au son des cloches, avec un concert des élèves de la classe d'orgue du conservatoire de Reims, suivi d'un moment musical donné par le quatuor des Sacres. Celui-ci reviendra à 21 h 15, accompagné de Pierre Méa, organiste titulaire de la cathédrale, et à 22 h 45. Entre-temps, il sera possible de découvrir, à 21 h 30, l'association Instrumentarium, qui recrée des instruments d'époque visibles sur les sculptures et les vitraux de la cathédrale. Au cours de la soirée, visites de la crypte, ateliers pour enfants, exposition et rencontres avec des religieux et des membres de l'Association des amis de la cathédrale seront également au programme. La soirée se terminera vers 23 h 15, avec un temps de prière dans la chapelle axiale.



Chaque année, des animations rythment la nuit des cathédrales. © Gérald Garitan

Simon Ksiazienicki

L'horoscope

BÉLIER du 21.03 au 20.04
Votre sens de l'humour pourrait vous sauver d'une situation très délicate, à la condition de ne pas prendre à la légère vos interlocuteurs. Même s'ils ont beaucoup de tolérance à votre égard, ne ferez pas trop sur la corde !

TAUREAU du 21.04 au 20.05
Votre énergie et votre enthousiasme vous transporteront. Vous saurez utiliser votre pouvoir de séduction, et cela, à des fins utiles. Bien, mais ne planez pas trop, car l'atterrissage pourra être rude.

GÉMEAUX du 21.05 au 21.06
C'est la semaine des corvées. Ce qu'il y a de plus ennuyant vous retombe dessus. Cela pourrait vous mettre dans tous vos états. Cependant, arrêtez de geindre et faites au mieux ce qui doit être fait !

CANCER du 22.06 au 22.07
La solitude est un état permanent, à la condition de le vouloir. Opérez quelques changements dans votre rythme quotidien afin de rencontrer des personnes intéressantes.

LION du 23.07 au 22.08
Le cœur peut guérir de tout. Tant qu'il y a de l'amour, tout est toujours possible. Ne baissez pas les bras avant même d'avoir essayé. Si vous le voulez, vous pouvez raviver la flamme vacillante.

VIERGE du 23.08 au 22.09
Le temps est venu de prendre les commandes de vos affaires et de les mener comme vous l'entendez ! Vous n'avez que trop subi le dictat des autres. Un nouveau départ est en marche.

BALANCE du 23.09 au 22.10
C'est le moment pour envisager un déplacement. Vous serez plus ouvert à de nouvelles expériences. Alors, restez à l'affût de tous les événements à venir.

SCORPION du 23.10 au 22.11
Le bonheur est avant tout un état d'esprit, et cela, vous l'avez enfin compris. Aujourd'hui, votre vie affective se teintera de plus d'harmonie.

SAGITTAIRE du 23.11 au 22.12
En prenant plus d'initiatives, vous vous ouvrirez à de nouveaux horizons et aurez l'occasion de vous enrichir dans des domaines variés. Rien ne doit entamer votre détermination.

CAPRICORNE du 23.12 au 20.01
C'est une bonne période pour lancer les fondations de projets importants sur une grande échelle. En acceptant l'aide des autres, vous réaliserez de plus grandes choses.

VERSEAU du 21.01 au 19.02
Sur le plan professionnel, la motivation et l'ambiance vous galvaniseront et vous permettront de faire de véritables prouesses.

POISSONS du 20.02 au 20.03
Il sera nécessaire de jongler avec de nombreuses activités, et cela, malgré le manque de temps. L'attention et la concentration seront de mise.

INITIATIVE

Maison libre : une expérience culturelle et sociale à Auménancourt

À l'origine de la Petite halle ou encore de Magasin libre à Reims, l'agence Le Bloc revient, dans le petit village d'Auménancourt cette fois, avec un nouveau projet expérimental : Maison libre. En partenariat avec le Grand Est et la commune, cet événement se déroulera du mercredi 12 au dimanche 18 mai et mêlera arts, concerts, ateliers participatifs et créatifs, aménagements innovants et fêtes, dans une démarche de renforcement des liens sociaux en milieu rural. Le centre d'art d'Auménancourt sera mis à contribution à plusieurs reprises, notamment lors d'une « Fête » de clôture, le dimanche 18 mai, à partir de 14 h. Gratuit, comme l'ensemble de cet événement.



© Généré par Freepik

La CLCV vous informe

Que sont les PFAS ?

Les per- et polyfluoroalkylées, plus connus sous le nom de PFAS, sont des substances chimiques dont les propriétés sont largement utilisées depuis les années 1950 dans diverses applications de la vie courante : textiles, emballages alimentaires, mousses anti-incendie, gaz réfrigérants, revêtements antiadhésifs, cosmétiques, dispositifs médicaux, produits phytopharmaceutiques, etc. Elles sont qualifiées de polluants éternels, car elles se dégradent très peu dans l'environnement et ont des effets néfastes sur la santé. À compter du 1er janvier 2026, certains produits contenant des PFAS seront interdits à la fabrication et à la mise sur le marché (cosmétiques, revêtement sous les skis, vêtements, chaussures et leurs imperméabilisants). Cette interdiction sera étendue au 1er janvier 2030 à tous les textiles contenant des PFAS (sauf les textiles techniques à usage industriel).

CLCV de la Marne – Reims - Contact : 03 26 05 03 88 ou clcv-marne.over-blog.com

l'hebdodo ANNONCES

IMMOBILIER / LOCATIONS



À louer REIMS, studio parfait état rue Victor Rogelet, 430 €, À louer studio avec salle de douche, wc séparés, excellent état dans petite résidence de 5 logement totalement rénovée en 2023. Libre le 10 mai 2025. Tél. 06 70 07 28 78

AUTOMOBILE



Fiat 500X 1.4 multi-air, 10 500 €, 2016, 85 000km Essence, Boite Manuelle. Véhicule en très bon état intérieur et extérieur - Couleur beige/marron - 2 pneus neufs à l'avant - Plaquettes et disques de frein changés - Voiture entretenue régulièrement - Factures des entretiens.- Contrôle technique ok tél. 06 72 11 63 70

BRICOLAGE



Nettoyeur haute pression Lavor STM 160 bars, 150 €, vendu avec plusieurs accessoires, brosse de lavage voiture, brosse de lavage terrasse, rotabuse, jet plat, tuyau déboucheur de canalisation et canon à mousse. Fonctionne très bien, très puissant. Tél. 06 65 72 45 60

JARDINAGE

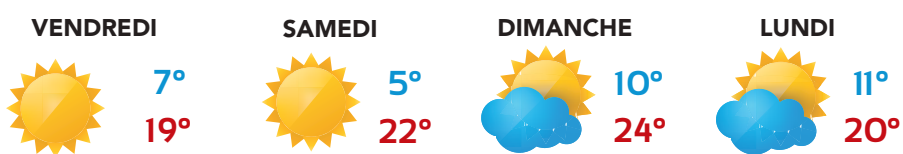


Vends une tondeuse tractée John Deere R43V, 300 €, vitesse d'avance réglable, carter en aluminium, fonctionne parfaitement, entièrement révisée. Tél. 06 65 72 45 60



Vends une débroussailluse stihl FS 87, 180€, fonctionne parfaitement. Carburateur, durites, bougie, harnais et tête à fils neufs. Tél. 06 65 72 45 60

Météo



Qualité de l'air



Floralie s
Garden

FOIRE AUX FLEURS

DU 28 AVRIL AU 11 MAI



DIPLADÉNIA
LE PACK DE 6 POTS
Ø 10,5 CM



GÉRANIUM LIERRE ET ZONALE
BARQUETTE DE 6 GODETS DE 7 CM

- 15%



**ENGRAIS
GÉRANIUM**
TOUT CONTENANT
ALGOFLASH 1L, 2,5L, 5L



TERREAU GÉRANIUM
40L SAISONS & JARDINS