

ARGAUR
JOAILLIER - DIAMANTAIRE

**Rachat
d'OR 18K**

*Aujourd'hui, nous achetons votre or
à 45 € le gramme net.*

36, RUE COLBERT - REIMS - 03 26 40 67 17 - WWW.ARGATUR.FR

GASTRONOMIE

Dans les cuisines de l'Arbane, le nouveau restaurant de Philippe Mille p. 4



PATRIMOINE

La Porte de Mars enlève le haut

p. 5

DISTILLERIE CRISTANOL

Des atomes crochus à Bazancourt ?



Le géant agro-industriel Cristal Union envisage de faire construire un petit réacteur nucléaire sur son site de Bazancourt afin de produire la chaleur industrielle. Une révélation qui a suscité une levée de bouclier, notamment du Grand Reims. p. 3

PROJET

L'école de Witry-lès-Reims reconstruite d'ici à 2028 p. 6

POLÉMIQUE

L'ambassade de Russie fleurit la Marne p. 8

BASKET-BALL

On n'arrête plus Châlons-Reims

p. 10

THÉÂTRE

Sport et mouvement font corps à La Comédie p. 13

DESTOCKAGE*

**de -20%
à -50%**

jusqu'au 13/04

* Produits signalés par étiquettes spéciales.
Voir modalités en magasin

MOBILIER

Petitcolin
LA QUALITÉ EST UN ART

Rue E. Rostand
Val de Murigny - REIMS
03 26 36 27 27
murigny@petitcolin.fr

www.petitcolin.fr

Rejoignez-nous sur
www.facebook.com/mobilierpetitcolin

Gravir le Kilimandjaro, le rêve un peu fou de Lise, lycéenne à Reims

Lise est une jeune rémoise de 16 ans qui a un rêve un peu fou : faire fi de son handicap pour gravir le Kilimandjaro, point culminant de l'Afrique, haut de 5 891 mètres. Atteinte à l'âge de 6 mois d'un purpura fulminans, une maladie infectieuse rare, elle a dû être amputée de la jambe gauche, mais cela n'a jamais empêché la jeune fille de croquer la vie à pleines dents. Depuis plusieurs mois, la communauté éducative, les élèves et les parents du lycée Jean-XXIII se mobilisent pour organiser cet incroyable voyage en Tanzanie, qui sera notamment marqué par une distribution de 400 kilos de fournitures scolaires. À la recherche de mécènes pour financer ce projet à 79 000 €, déjà soutenu par plusieurs collectivités et entreprises, l'établissement organise des marches solidaires ouvertes à tous. La prochaine aura lieu ce dimanche 14 avril, à partir de 9 h 15, au départ de la coopérative de Vrigny.



© DR

Julie Gayet électrise Reims Polar



© L'Hebdo du Vendredi

Il y avait foule, mercredi, devant l'Opéraims ! Dans le cadre du festival du film policier Reims Polar, démarré la veille, l'actrice Julie Gayet est venue à la rencontre du public rémois. La comédienne éclectique, nommée au César de la meilleure actrice dans un second rôle pour « Quai d'Orsay » en 2014, a raconté, durant 1 h 30, son parcours et son rapport au 7e art, devant une centaine de spectateurs. Une rencontre similaire est prévue ce samedi 13 avril, à 15 h, avec Léa Drucker (entrée libre, dans la limite des places disponibles). Des dizaines d'autres séances, payantes, sont également au programme du festival, jusqu'au dimanche 14 avril, afin de découvrir le meilleur du cinéma policier.

Lilian Thuram presque incognito



© L'Hebdo du Vendredi

Présent avec sa femme au stade Auguste-Delaune, dimanche après-midi, à l'occasion de Reims - Nice (0-0), pour encourager leur fils cadet, Khephren, Lilian Thuram a quitté l'enceinte rémoise aux alentours de 18 h. Le champion du monde 1998 avait demandé à être escorté discrètement jusqu'à son véhicule, ce que l'agent de sécurité du Stade de Reims n'a visiblement pas pris en compte. L'ancien défenseur a en effet dû passer devant les quelques centaines de supporters encore présents. Un peu agacé, il s'est quand même prêté au jeu des selfies avec le sourire. L'occasion de constater que le Guadeloupéen de 52 ans n'avait pas perdu sa popularité... sauf auprès de ce jeune homme d'une quinzaine d'années, qui a lancé à ses amis : « Hé, c'est Basile Boli ! ».

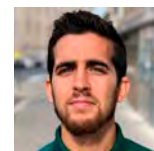
Les premiers noms du Charabia festival connus

Le festival faisant de la langue française une lanterne capable d'éclairer les sens des spectateurs au rythme des prestations et des animations vient de dévoiler les premiers noms de sa septième édition à la Cartonnerie de Reims. Si la venue du célèbre groupe Dionysos avait été révélée plus tôt par le festival (concert prévu le 21 novembre 2024), peu de choses avaient filtré quant à la suite de la programmation. Du moins, jusqu'à l'annonce, ce jeudi 11 avril, de la réception à venir des artistes Clara Ysé et Aliocha Schneider. Ils se produiront le 20 novembre. « Ce co-plateau représente l'audace et la fougue de la nouvelle scène française et c'est un honneur pour notre équipe de recevoir ces deux artistes accomplis à Reims », ont commenté les organisateurs de l'événement.



© NK

ÉDITO de Simon Ksiazienicki, journaliste



L'homme qui valait 20 milliards

Comment faire 20 milliards d'euros d'économies en 2024 ? C'est la délicate question à laquelle va devoir répondre Bruno Le Maire, ministre de l'Économie depuis maintenant sept longues années et dont le bail à Bercy semble arriver à expiration. C'est en tout cas ce que réclament ses opposants, tel le communiste Fabien Roussel, qui a justement fait remarquer : « Une entreprise qui serait gérée comme ça, le conseil d'administration les fout dehors ! Une commune qui serait gérée comme ça, le maire serait sous tutelle ! ». Au-delà de l'antagonisme paroxystique entre Emmanuel Macron et son ministre des Finances, dont les médias se repaissent, les Français les plus modestes regardent avec inquiétude les errements de la politique budgétaire tricolore. En février, Bruno Le Maire avait déjà annoncé une annulation de 10 milliards d'euros de crédits ministériels promis, dont 2,1 milliards pour l'écologie, 1,1 milliard pour l'emploi, 900 millions pour la recherche ou encore 700 millions pour l'école. Une paille... Deux mois plus tard, rebelote : Bercy a réévalué sa prévision de déficit à 5,1 %, contre 4,4 % initialement, et promis 10 milliards d'euros d'économies supplémentaires en 2024. Et pour 2025, l'effort sera aussi d'« au moins 20 milliards d'euros ». Ce « programme de stabilité », doux euphémisme, doit permettre de ramener le déficit sous les 3 % du PIB en 2027. Une sacro-sainte règle, pourtant sortie du chapeau des socialistes lors de l'élaboration du budget de 1982, « dépourvue du moindre sens économique », selon son instigateur, l'économiste Guy Abeille, ce qui ne l'a pas empêchée de s'imposer par la suite aux partenaires européens, jusqu'à devenir un dogme. Le gouvernement a beau jeu d'invoquer les différentes crises, sanitaire et énergétique, pour expliquer ce dérapage budgétaire : les aides distribuées aux ménages et aux entreprises et les revalorisations des prestations indexées sur l'inflation ont effectivement grevé le budget de l'État. Mais comment ne pas y voir également la conséquence de choix politiques ? Depuis 2017, les baisses d'impôts pour les ménages les plus aisés et les entreprises ont privé l'État de 50 milliards de recettes fiscales. Difficile, dès lors, d'évoquer innocemment « un problème de moindres recettes », comme le fait le président. La France n'est certes pas en banqueroute. Sa dette abyssale reste appréciée des marchés financiers et le pays conserve la confiance relative des agences de notation et de ses partenaires européens. Mais quid des citoyens ? Les séquelles des coupes budgétaires et le sentiment d'amateurisme risquent d'influencer les prochaines échéances électorales. C'est une quasi-certitude en ce qui concerne celle du 8 juin et c'est d'autant plus inquiétant pour celle du 11 avril 2027.

L'Hebdo du vendredi
édité par la SARL BMDR Editions
Journal hebdomadaire gratuit d'information locale. Siège social : 195, rue du Barbâtre à Reims
Tél. 03 26 36 50 13

Rédaction : redaction@lhebdoouvendredi.com Publicité : publicite@lhebdoouvendredi.com
Directeur de la publication : Frédéric Becquet - fb@lhebdoouvendredi.com
Edition Reims : Julien Debant, chef des éditions - julien.debant@lhebdoouvendredi.com
Edition Châlons : Sonia Legendre - sonia.legendre@lhebdoouvendredi.com
Edition Epervanay : Simon Ksiazienicki - simon.ksia@lhebdoouvendredi.com

Service commercial :
Fanny Chrapkiewicz - fanny@lhebdoouvendredi.com
Jérémy Brochet - jeremy.brochet@lhebdoouvendredi.com
Infographiste : Anne Rogé - Community Management : Dixie Foucher
Administration : Martine Bizzarri - martine.bizzarri@lhebdoouvendredi.com
Responsable diffusion : Alexandre Percheron - distribution@lhebdoouvendredi.com
Parution le vendredi matin - Imprimé par l'imprimerie de l'Union
C.P.P.A.P 1225 Q 94414

Provenance du papier : Suède.
Les papiers utilisés sont certifiés PEFC/FSC.
Taux de fibres recyclées : supérieur à 70%.



Venez développer votre réseau et rencontrer les acteurs du territoire

Entrée libre *sur inscription



Mercredi 17 Avril 2024 de 14h à 18h au Caveau Castelnau à Reims

www.lajourneedesreseaux-cci.fr

INDUSTRIE

Un réacteur nucléaire à l'étude à la distillerie de Bazancourt

Le groupe Cristal Union étudie la possibilité d'installer un microréacteur nucléaire pour assurer la production de chaleur de sa distillerie située au nord de Reims. Depuis que l'info a été révélée, lundi, par une ONG, les réactions sont vives.

Les révélations de l'ONG Robin des Bois ont fait du bruit. L'association écologiste a révélé, lundi 8 avril, que la distillerie Cristanol de Bazancourt pourrait prochainement accueillir un mini-réacteur nucléaire. Située à 15 km au nord-est de Reims, l'usine produit 1 million d'hectolitres d'alcool de spécialité par an pour le compte de Cristal Union, groupe coopératif agro-industriel parmi les premiers producteurs européens de sucre et d'alcool.

Robin des Bois assure que lors d'une récente réunion du Haut comité pour la transparence et l'information sur la sécurité nucléaire (HCTISN), la startup Jimmy Energy a annoncé qu'un accord de principe avait été trouvé avec le géant du sucre pour la construction d'un microréacteur nucléaire à haute température (HTR) de 20 mégawatts thermiques sur le site industriel. Le dispositif imaginé par la jeune entreprise servirait à produire de la chaleur, et non de l'électricité, afin de remplacer les chaudières à gaz, fortement polluantes et coûteuses. Jimmy Energy espère construire sa première chaudière nucléaire industrielle en 2026, grâce à d'importantes levées de fonds et surtout les 32 M€ de subventions que prévoit de lui verser l'État.

Contactée par nos soins, la direction du groupe Cristal Union a assuré qu'elle « étudie toutes les pistes possibles pour décarboner ses activités ». Si elle estime que « la production d'énergie à partir de la biomasse est la plus prometteuse » puisqu'elle possède déjà trois chaufferies biomasse et deux unités d'autoproduction de biogaz sur ses différents sites et filiales, la direction révèle être « en contact avec la société Jimmy, dont la solution fait l'objet d'une étude de faisabilité



Le groupe Cristal Union assure être « en contact avec la société Jimmy ». © l'Hebdo du Vendredi

au long cours. Aucun accord n'a été signé, un tel projet nécessite en effet plusieurs années d'études et toutes les garanties de sûreté et autorisations doivent être apportées. »

De son côté, l'ONG, foncièrement antinucléaire, assure que le réacteur de Bazancourt serait télésurveillé et qu'aucun personnel dédié ne serait attaché au site pour contrôler son fonctionnement. Elle déplore que le maire de la commune et ceux de ses voisines n'aient pas informé les conseils municipaux et les administrés. Mais ceux-ci ont répondu verbalement, dans un communiqué de presse rédigé le lendemain des révélations de Robin des Bois : « Contrairement à ce qui est indiqué, les maires des trois communes de la plaque industrielle (Bazancourt, Boulton-sur-Suippe et Pomacle) n'étaient pas informés de l'existence de l'étude par Cristal

Union de la solution de petit réacteur nucléaire, proposée par Jimmy Energy. Les maires réfutent donc catégoriquement les propos du communiqué de presse les plaçant dans la confiance de cette étude industrielle et réfléchissent à engager conjointement une procédure en justice pour propos diffamatoires contre l'association Robin des Bois. »

Les élus se sont réunis en urgence avec Arnaud Robinet, le président du Grand Reims, pour évoquer ce projet sensible et la stratégie de communication à adopter.

La bataille des communiqués de presse s'est donc poursuivie avec celui du Grand Reims. La collectivité, qui porte le projet de création d'une zone d'aménagement concerté (Zac) autour de l'actuelle bioraffinerie de Bazancourt-Pomacle afin de permettre l'agrandissement des activités

existantes et l'accueil d'activités complémentaires, a rappelé que « cette Zac du Grand Reims n'autorise pas la création d'un mini-réacteur. » Alors que le projet est toujours en cours d'élaboration, le Grand Reims assure qu'adopter cette grande zone dédiée à la bioéconomie « permet de retenir un projet d'aménagement qui ne prévoit pas, ni ne permet pas (sic) la réalisation d'un mini-réacteur ». À ce stade, difficile d'affirmer que l'adoption future de la Zac pourrait contraindre Cristal Union à renoncer à son projet. Un ramdam qui tend à prouver que la décarbonation prendra beaucoup de temps. Pour se passer des énergies fossiles étrangères, il faudra bien que la population accepte que des usines de méthanisation, des éoliennes ou des réacteurs nucléaires soient construits près chez elle.

Simon Ksiazenicki

« Aucun accord n'a été signé »



DL experts

DiagnostiCS
Immobiliers



AGENCE DE LA
TRANSITION
ÉCOLOGIQUE

- Audits énergétiques
- Conseils en rénovation énergétique sur mesure
- DPE individuels et collectifs



03 26 36 13 13
www.dl-experts.com



Mieux chez moi. mieux pour la planète

Escape Game



60 minutes pour le sauver !
LE BATAILLON PERDU



De 2 à 12 Joueurs



Jeu numérique



A partir de 10€/pers

Jeu sur tablette numérique,
uniquement les mercredis et samedis sur réservation
Rendez-vous sur www.marne14-18.fr ou 03 26 68 24 09




GASTRONOMIE

Les nouvelles aventures de Philippe Mille

Le célèbre chef cuisinier a quitté les cuisines des Crayères après quinze ans de bons et loyaux services pour ouvrir son propre restaurant, L'Arbane, en plein centre de Reims.

L'Arbane est un vieux cépage de l'appellation Champagne qui n'est pratiquement plus cultivé. Mais c'est aussi, depuis, deux semaines, le nom d'un nouveau restaurant gastronomique du centre-ville de Reims. Outre son nom, l'établissement semble dédié entièrement au roi des vins, à travers sa décoration moderne, sobre et univoque. « Il y a deux espaces : un salon des vignes façon lounge, où l'accent a été mis sur le côté végétal et verdoyant, et un restaurant qui évoque la terre et le terroir. On y retrouve des tables faites à partir de bouteilles de champagne pilées, une belle racine au milieu de la salle ou encore un comptoir solidement ancré. C'est là que je viens puiser ma force. »

Contrairement à ce qu'on pourrait croire, Philippe Mille n'est pas né en Champagne. Le chef, qui vient de souffler ses 50 bougies, est né au Mans (Sarthe), mais c'est dans notre région qu'il a perfectionné sa pratique de la cuisine. Formé dans les plus grandes maisons parisiennes, second de Yannick Alléno au Meurice, c'est en 2009 qu'il se voit proposer le prestigieux poste de chef des Crayères, sur les hauteurs de la butte Saint-Nicaise, à Reims. Il y remporte le titre de



Le chef Philippe Mille, dans les cuisines de L'Arbane. © l'Hebdo du Vendredi

Meilleur ouvrier de France en 2011, une, puis deux étoiles au Guide Michelin. « J'ai été adopté par la Champagne il y a 15 ans et aujourd'hui, je veux retranscrire ce que j'ai appris », dit-il avec le sourire.

Mais pourquoi avoir pris le risque de quitter le domaine Les Crayères et ses deux macarons pour se lancer dans une nouvelle aventure ? « Quand on est cuisinier, on a toujours envie de s'installer. J'ai

beaucoup appris, de maison en maison, et puis j'ai eu l'opportunité de créer mon propre restaurant. » Dans cette aventure, le chef a pu compter

Six mois de travaux et un investissement conséquent



sur le soutien de RD Finance, la holding d'Éric Dujour'hui, qui n'est pas un inconnu dans le monde de l'hôtellerie et la res-

tauration. L'entrepreneur marnais possède ses marques comme L'Édito et The Sherlock Pub, est franchisé Burger King, Starbucks et Best Western

et est associé au restaurant Le Millénaire. « C'était nécessaire, car c'est une belle bâtisse, mais il y avait beaucoup de travaux. Il fallait aussi créer une cave », explique Philippe Mille. Fermé depuis 3 ans, l'ancien Pavillon CG, installé dans un hôtel particulier avec jardin datant de 1874 dans la rue Noël, a subi six mois de travaux pour devenir L'Arbane. « J'ai voulu créer un lieu à mon image, qui reflète ma cuisine, ma philosophie, mon attachement à l'artisanat d'art et à la Champagne. Et mon identité culinaire va s'adapter. Les produits de la région vont m'orienter sur la carte. » Fort de 64 producteurs locaux et d'une équipe de quinze personnes, Philippe Mille a connu un démarrage sur les chapeaux de roue depuis l'ouverture, le 29 mars. « C'était très intense, il a fallu coordonner tout le monde, créer une osmose, caler les premiers jours... », liste le maître des lieux. Mais ça se passe très bien, il y a beaucoup de sourires de part et d'autre. » Philippe Mille l'assure, les 40 couverts sont « vite remplis, mais on a toujours une petite table pour le client rémois qui passe à l'improviste. »

Une formule qui pourrait permettre au chef sarthois de conquérir les fameuses étoiles gagnées aux Crayères. « J'ai toujours travaillé pour gagner ou conserver les étoiles. Cet établissement part de zéro, on voudra le faire grandir au sein du Guide Michelin. » Ce ne sont pas les six restaurants étoilés de la Marne qui s'en plaindront.


Simon Ksiazienick

POURQUOI PAS VOUS ?

POSTULEZ

pour intégrer la promotion 2024-2025 du Brevet Professionnel
Responsable d'Entreprise Agricole - Vigne et Vin au sein d'Avize Viti Campus
en partenariat avec l'Institut des Métiers d'Excellence - LVMH
(contrat de professionnalisation).



CONTACT DU CFPVA : 03 26 57 97 49
avizeviticampus.fr


@avizeviticampus

HÔTELLERIE

Michelin sacre Les Crayères et Le Royal Champagne



Le Royal Champagne compte 47 chambres et suites.
© l'Hebdo du Vendredi

Cette année, le Guide Michelin a décidé de dévoiler une toute nouvelle distinction pour récompenser les hôtels les plus exceptionnels : la clef Michelin. Le célèbre livre rouge recommandait déjà plus de 5 000 établissements à travers le monde, mais il a décidé de mettre en lumière ceux « qui proposent les expériences hôtelières les plus remarquables », sur le même modèle que les étoiles : une clef pour un séjour singulier, deux pour un séjour exceptionnel et trois pour un séjour extraordinaire.

Le tout premier palmarès, dévoilé ce lundi 8 avril, compte 189 hôtels, dont deux Marnais ! Le Domaine Les Crayères de Reims et Le Royal Champagne de Champillon ont ainsi décroché trois clefs Michelin. Ils ont été évalués selon cinq critères d'excellence : architecture et design intérieur, qualité du service, personnalité et caractère, rapport qualité-prix et contribution à l'expérience locale. À noter que la cuisine rémoise est déjà doublement étoilée pour son restaurant, Le Parc, tandis que celui de Champillon, Le Royal du chef Paolo Boscaro, compte une étoile.

PATRIMOINE

La porte de Mars restaurée commence à se dévoiler

Cachée derrière des échafaudages entre 2015 et 2019 à l'occasion d'une première campagne de restauration de sa couverture en plomb, la porte de Mars est de nouveau l'objet d'un grand chantier démarré au début de l'année 2023. Et celui-ci se termine.

Ce sont cette fois les sculptures et les ornements du plus grand arc gallo-romain encore sur pied qui ont fait l'objet d'une attention particulière. Ainsi, 11 000 blocs de pierre ont été ou sont en cours de nettoyage et de restauration. La ville a même fait appel à une société polonaise, IR Laser, pour traiter certains éléments trop fragiles pour le micro-sablage (projection d'air, d'eau et d'un fin granulat). Enfin, certains blocs en trop mauvais état ont également dû être remplacés par de la pierre issue d'une carrière de l'Oise.

Comme prévu lors du calendrier initial, une partie de l'arc monumental a tout récemment été libérée de ses tubes d'acier, laissant apparaître une pierre blanchie et le superbe travail de restauration réalisé sur l'arche ouest. La dépose intégrale de l'échafaudage et de la bâche sur cette première partie sera achevée à la fin de la semaine prochaine. Mais il faudra encore patienter avant d'admirer les travaux agricoles de l'arc central ou Romulus et Rémus allaités par la louve à l'est, puisque l'autre partie du monument se dévoilera fin mai. Ensuite, les travaux de restauration des pierres situées à la base du monument, prévus pour début juin, signeront la dernière étape du chantier. Une palissade sera maintenue jusqu'à la fin de cette ultime étape, courant juin. Le montant de ce chantier qui aura duré près de 18 mois est estimé à 2,4 M€.



Une partie de l'arche ouest est désormais visible
© l'Hebdo du Vendredi

Simon Ksiazienicki

EN BREF

Soirée au profit de la souveraineté alimentaire au Liban à Reims

L'équipe rémoise du CCFD-Terre Solidaire, qui lutte contre la faim dans le monde, organise une soirée au profit du Liban, ce mardi 16 avril, de 18 h 30 à 21 h, salle Saint-Joseph (170, boulevard Albert 1er, Reims). Trois partenaires libanais de l'association présenteront leurs projets de ferme-école, d'épicerie sociale et solidaire et de retour aux semences locales et aux savoir-faire ancestraux dans un pays qui fait face à l'un des taux d'inflation les plus élevés au monde, des institutions publiques qui tournent au ralenti et le conflit larvé avec Israël. Les dons récoltés serviront à l'achat de semences. Réservation : 07 78 28 41 39 et ccf51.reims@ccfd-terresolidaire.org

France Parkinson organise Les 6 heures de Reims

Pour célébrer sa création, le comité marnais France Parkinson organise une marche d'endurance au stade Georges-Hébert de Reims (25, rue Raymond-Poincaré), le vendredi 19 avril, de 10 h à 16 h. Malades, aidants et sympathisants sont invités à participer à cet événement de sport-santé baptisé Les 6 heures de Reims, auquel prendront part, notamment, des athlètes de l'Efsra, la neurologue Anne Doé de Maindreville et son équipe du CHU de Reims.

Les générations X, Y et Z au menu des « Rotary Talks » à Reims

Le Club Rotary Reims Clotilde organise une conférence sur la mixité intergénérationnelle au travail, ce mardi 16 avril, à 18 h, au Campus Educatif de Reims (8-12, rue de la Petite Vitesse). Parmi les participants annoncés lors de ces premiers « Rotary Talks », on peut citer le maire de Reims Arnaud Robinet, le chef cuisinier Philippe Mille, Samuelle Sixou, conférencière en neurosciences appliquées et intelligence émotionnelle, ou encore Arnaud Basery, créateur de Quartier Libre et directeur du Bloc. Les bénéfices de cette soirée seront reversés à l'association Entreprendre pour Apprendre dont l'objet est d'aider les jeunes à révéler leur potentiel grâce à un projet pédagogique entrepreneurial et collectif. Tarifs : 5 € pour les étudiants, 39 € pour les entreprises. Infos : rotaryreimsclotilde.fr/rotary-talks et my.weezevent.com/rotary-talks

Ramassage de déchets dans les rues de Reims avec le lycée Raymond-Kopa

Les élèves de première du bac pro commerce du lycée Raymond-Kopa s'associent à Urbaine écologie, la ville et au Grand Reims pour réaliser un ramassage de déchets dans les rues de la cité des sacres, le mercredi 17 avril, de 8 h à 12 h. Le grand public est invité à se joindre à ce projet sur la propreté urbaine et la citoyenneté, qui entre dans le cadre de la préparation du bac de ces élèves, en se présentant devant l'établissement.



stockerseul.com

Plus d'espace pour vivre mieux !

LOCATION DE BOX DE STOCKAGE

VENTE DE CARTONS ET MATÉRIEL DE DÉMÉNAGEMENT




SELF-STOCKAGE


ESPACE ENTièrement SÉCURISÉ


MATÉRIEL DE MANUTENTION


ACCESSIBLE 6H-22H/7J/7


CARTONS

Plus d'informations :
03 26 88 27 30
 Marché de Gros - ZAC FARMAN
 8 allée Alberto Santos Dumont
 51100 REIMS

Sur notre site :


envie

que votre prochain lave-linge rénové
serve l'emploi solidaire
et pas des actionnaires ?



procurez-vous le à envie reims

Rénover, réparer, remettre en état... Chez Envie Reims, nous donnons une seconde vie aux équipements électroménagers et accompagnons des femmes et des hommes pour retrouver le chemin de l'emploi durable. Retrouvez notre magasin au **255 rue de Courcelles, 51100 Reims.**
www.reims.envie.org Téléphone : 03 26 07 40 35



Nos valeurs : redonner de la valeur

ÉDUCATION

L'école Jules-Verne de Witry-lès-Reims sera démolie

Le Grand Reims a entamé un projet de déconstruction de cette maternelle vétuste et amiantée qui accueille 121 enfants. Entre 2026 et 2028, les bambins seront accueillis dans des préfabriqués afin de mener à bien ce chantier estimé à 8 M€.

Pas besoin d'être un expert en bâtiment pour deviner que l'école maternelle Jules-Verne de Witry-lès-Reims ne date pas d'hier. L'architecture baroque de l'ensemble, la peinture rosâtre défraîchie et les armatures rouges des portes prouvent bien que cet établissement de plus de 2 000 m² a été construit en 1983. À l'époque, il avait été dimensionné pour accueillir onze classes et 205 élèves, alors qu'on ne compte plus que 121 bambins qui peuplent cinq salles. Mais dans les années 1980, outre le goût architectural douteux, sévissait un autre mal : l'amiante. Et la construction de l'école maternelle de Witry-lès-Reims n'a pas échappé à ce matériau d'isolation très résistant et flexible, mais toxique pour l'homme et l'environnement. « On suspectait qu'il y avait de l'amiante en petite quantité, mais en fait, il y en avait partout,



L'école Jules-Verne a été construite en 1983. © l'Hebdo du Vendredi

explique Katia Beaujard, vice-présidente du Grand Reims, en charge des affaires scolaires. Heureusement, elle est non volatile et donc non dangereuse. On a abandonné le projet de réhabilitation qui était déjà bien avancé, car les montants auraient été astronomiques. On a opté pour une déconstruction et une reconstruction sur le même site. » Des discussions transparentes ont été menées avec l'Éducation nationale, la com-

munauté éducative, les parents et les élus pour les informer des résultats des analyses, les rassurer et leur expliquer le projet finalement retenu.

Un transfert des élèves vers l'école Alexis-Conio

Si le Grand Reims n'en est pour le moment qu'aux phases préparatoires, la démolition de l'école est d'ores et déjà prévue pour 2026. Pendant la période des travaux, les élèves seront transférés vers l'école élémentaire Alexis-Conio, située à 800 mètres, où ils ont déjà leurs habitudes,

puisque c'est là-bas que se trouve la cantine. Sur ce site, des bâtiments modulaires accueilleront les petits de Jules-Verne durant deux ans. « Ce ne seront pas des cabanes de chantier, prévient d'emblée Katia Beaujard, ce seront des modulaires qualitatifs. Le coût de la location en témoigne. » Ce projet sera en effet onéreux pour la collectivité. Entre la déconstruction, qui devra tenir compte du désamiantage, la location des modulaires et la reconstruction d'une école toute neuve, le Grand Reims a prévu un budget de 8 M€.

La nouvelle maternelle Jules-Verne, qui sera érigée sur son site actuel, se verra la plus qualitative possible. De onze classes, dont six actuellement inutilisées, l'ensemble passera à sept. « On estime, au vu de l'évolution de Witry-lès-Reims et des projets immobiliers en cours, que la démographie pourrait bouger », justifie la vice-présidente du Grand Reims. Le futur projet promet des objectifs « supérieurs à ceux fixés par la réglementation environnementale RE 2020 », avec un soin apporté à la qualité de l'architecture, de l'environnement, de l'aménagement des espaces et du confort, en hiver comme en été. Le concours de maîtrise d'œuvre a été lancé et le lauréat devrait être connu cette année. Rendez-vous à la rentrée 2028 pour observer le résultat.

Simon Ksiazienicki

JOURNÉE DE L'ALTERNANCE

SALON DE L'ALTERNANCE 2024



L'union

RENDEZ-VOUS



Halles du Boulingrin
à Reims



De 10h à 18h



Prépare ton rendez-vous sur



FORMATION

Un salon pour tout savoir sur l'alternance

Le million ! Les efforts déployés par les gouvernements successifs depuis la crise sanitaire et surtout les primes offertes aux entreprises pour l'embauche d'alternants ont permis de donner un grand coup d'accélérateur à l'apprentissage. Fin janvier 2024, on comptait ainsi 1 015 400 apprentis, soit une augmentation de 4,7 % en un an et de 100 % par rapport à 2020 ! Conscient de l'attrait de cette formule pour les employeurs comme pour les jeunes, le journal l'Union et ses nombreux partenaires issus des mondes de l'entreprise, de l'enseignement supérieur, de la formation et de l'emploi organisent un salon de l'alternance, le jeudi 18 avril, aux halles du Boulingrin. Plus de 50 exposants seront présents pour présenter leurs différentes offres en alternance et/ou leurs formations. Il est conseillé aux participants de consulter au préalable la liste des exposants sur le site internet de l'événement pour préparer au mieux leur visite, et de venir équipés de leurs CV. L'un des arguments de l'alternance pour séduire les jeunes, c'est notamment le salaire qui accompagne ce contrat. Les émoluments d'un alternant sont compris entre 477,07 € bruts mensuels pour un apprenti de moins de 18 ans en 1^{re} année et 1 766,92 € pour un apprenti de plus de 26 ans.



La journée de l'alternance se déroulera aux Halles du Boulingrin. © l'Hebdo du Vendredi

SANTÉ

Catherine Vautrin sera à Reims pour les 100 ans de Godinot

Bien accaparée par son ministère qui gère le travail, la santé et les solidarités, Catherine Vautrin n'en oublie pour autant pas sa ville de naissance, Reims, où elle revient régulièrement. Présente le 8 mars à l'occasion de la Journée internationale des droits des femmes, l'ancienne présidente du Grand Reims sera à l'hôtel de ville, mercredi 17 avril, pour célébrer le centenaire de l'Institut Godinot, centre de traitement et de lutte contre le cancer.



© l'Hebdo du Vendredi

EN BREF

Service gagnant pour le tennis et l'emploi avec le TC Géo-André

L'association Fête le Mur, créée en 1996 par Yannick Noah pour l'éducation et l'insertion des jeunes de quartiers prioritaires, organise un job dating sportif, le jeudi 18 avril, à partir de 13 h 30, au Tennis Club Géo-André (avenue François-Mauriac, Reims). Cette action, baptisée Jeu, set et job, permettra aux recruteurs et aux demandeurs d'emploi de se rencontrer sur un court de tennis, un moyen de casser les codes traditionnels. Les recruteurs pourront par la suite proposer aux candidats des entretiens plus traditionnels, voire une promesse d'embauche. L'association vante « plus de 20 % de sorties positives » lors de ces événements.

La CCI Marne Ardennes « réseaute »

La Chambre de commerce et d'industrie (CCI) Marne Ardennes organise la 4^e édition de la Journée des réseaux, le mercredi 17 avril, de 14 h à 18 h, au caveau Castelnau (5, rue Gosset, Reims). Cette année, cet événement dédié au « networking » proposera un nouveau concept, sur une demi-journée ponctuée d'animations, d'ateliers et de témoignages. Près d'une quarantaine de clubs et réseaux d'entreprises sont attendus afin de permettre aux participants de faire des rencontres, développer des liens et faire connaître leurs projets. Entrée libre sur inscription. Infos : lajourneedesreseaux-cci.fr

L'artisanat organise ses rendez-vous reconversion à Reims

La Chambre de métiers et de l'artisanat (CMA) organise la 3^e édition de ses rendez-vous reconversion sur ses neuf sites du Grand Est, dont celui de Reims (68, boulevard Lundy), le jeudi 18 avril, de 9 h à 17 h. Les personnes intéressées par ce secteur, qui représente 1,8 million d'entreprises et 3,5 millions d'emplois en France, pourront découvrir les dispositifs de bilan de compétences et de VAE, les formations continues et diplômantes accélérées, les formations en reconversion dans les CFA et les dispositifs d'accompagnement, de financement et d'aide à la reconversion professionnelle.



SCANNEZ POUR RÉSERVER VOTRE PLACE

15 | 17
AVRIL
2024

BULLES À BRAC

2^e ÉDITION FESTIVAL DE THÉÂTRE
ÉTUDIANT À REIMS

LA PETITE HALLE
53 RUE VERNOUILLET
51100 REIMS

GRATUIT ET
OUVERT À TOUS !






Un événement co-organisé par :






© photographies par Mahmoud Alshara

ANTISÉMITISME

En visite à Châlons, le grand-rabbin de France salue l'engagement citoyen des jeunes

Haïm Korsia, ancien rabbin de Reims, élu grand-rabbin de France depuis 2014, s'est rendu à Châlons le 10 avril pour découvrir le travail mémoriel réalisé par les élèves et les professeurs du collège Duruy. Il y voit un puissant message d'espoir et de tolérance face à l'antisémitisme.

Pour avoir été rabbin de Reims durant 13 ans, jusqu'en 2001, Haïm Korsia, désormais grand-rabbin de France, a tissé des liens forts avec la Marne. Et c'est naturellement qu'il a accepté l'invitation de Christèle Lomer, professeure de lettres au collège Victor-Duruy de Châlons, et de Sabine Bourg-Broc, adjointe au maire en charge de l'éducation. Un point d'orgue, en quelque sorte, au projet pédagogique « Chemins de mémoire » initié en 2016 et co-construit, d'année en année, en associant les classes de 3e. Après un temps d'échange avec l'Association culturelle et culturelle israélite châlonnaise à la synagogue, Haïm Korsia a visité, aux archives départementales, l'exposition consacrée à Solange Ast, elle-même collégienne à Duruy et déportée à Auschwitz en 1943, puis longuement discuté avec les acteurs locaux : élus, associations, représentants d'autres cultes, professeurs, etc. Sans oublier les collégiens, rejoints par les CM2 de l'école Lavoisier pour lire et faire revivre



Haïm Korsia, le grand-rabbin de France, de passage à Châlons ce mercredi 10 avril. © l'Hebdo du Vendredi

les lettres que se sont envoyées, de 1942 à 1943, Solange Ast et Liliane Moreau, présente pour l'occasion. Le style et l'intonation, les expressions de l'époque et les petits surnoms amicaux, les joies partagées entre ces jeunes filles et leurs craintes face à un antisémitisme de plus en plus menaçant : tout y était. « Je ne suis pas sûr que les jeunes s'écrivent encore de telles lettres au-

jourd'hui, avec une feuille et un stylo, sans Snapchat et compagnie », a ironisé le grand-rabbin, remerciant les élèves et leurs professeurs « pour ce travail incroyable d'historien. » Apprécié pour son ouverture d'esprit, notamment sur la place des femmes dans la société, il a cité, outre quelques références aux textes saints pour illustrer ses propos, deux personnalités phares.

D'abord Simone Veil, « qui préférerait parler de travail de mémoire plutôt que de devoir ». Ensuite Georges Brassens et son inoubliable « Non, les braves gens n'aiment pas que l'on suive une autre route qu'eux », qui résonne particulièrement avec l'actualité tragique. Le conflit israélo-palestinien, bien sûr, mais aussi la recrudescence des actes antisémites observée aux quatre coins du globe. « L'opposé de l'amour n'est pas la haine, c'est l'indifférence, dit le chef religieux de la première communauté juive d'Europe, qui compte plus de 600 000 membres. Ces jeunes ont choisi la fraternité, l'engagement citoyen et responsable. Ils ne cèdent pas à la pulsion de l'oubli. C'est la plus belle des réponses à l'antisémitisme et au racisme. De mon point de vue, ils n'auront jamais un geste ou une parole antisémite. Ils savent, ils ont déjà côtoyé, à leur âge, ce que pouvait produire le rejet de l'autre. »

Puis d'emprunter à Moïse son message au peuple juif, comme le fit le pape Jean-Paul II en 1978 : « N'ayez pas peur. Oui, les données objectives peuvent laisser penser que c'est catastrophique. On a vu de grands empires disparaître par le passé, comme les Incas ou les Mayas. Ils demeurent au musée du Quai Branly. Les Juifs, eux, sont toujours présents dans les synagogues, avec cette force qui consiste à ne jamais perdre espoir. Au-delà des religions, j'ai rencontré aujourd'hui des citoyens, châlonnais et châlonnaises. Cette ville n'a pas laissé son histoire de côté, elle peut être rassurée pour son futur. »

Sonia Legendre

HOMMAGE

L'ambassade de Russie dépose des gerbes en catimini dans la Marne

Plusieurs monuments rendant hommage aux soldats russes morts en 1814 ont été garnis de fleurs à Reims, Bergères-lès-Vertus et Fère-Champenoise. Dans le contexte actuel, cette action discrète interroge.

Un petit monument commémoratif de Reims se retrouve bien malgré lui au centre de l'actualité internationale. Dans le parc de la basilique Saint-Remi, un obélisque en granit haut de cinq mètres a été érigé, en 2014, à la mémoire des soldats et officiers russes tombés lors de la bataille de Reims, qui a eu lieu 200 ans plus tôt. Au moment de son inauguration, le ministre de la Culture et l'ambassadeur de Russie avaient été reçus, le 8 juin 2014, par Arnaud Robinet, élu quelques mois plus tôt maire de Reims. L'annexion de la Crimée n'avait, à l'époque, pas suffi à rompre les relations avec Moscou.

Mais la période et le contexte ont bien changé et la Fédération de Russie de Vladimir Poutine est devenue infréquentable depuis son invasion de l'Ukraine, menée le 24 février 2022. Si bien que le dépôt d'une gerbe au pied de l'obélisque de l'ancienne abbaye Saint-Remi, le 3 avril dernier, a soulevé quelques interrogations. « Pourquoi ce dépôt de gerbe ? Pour rendre hommage à ceux qui avaient contribué à la défaite de l'empereur ? Dans le contexte géopolitique actuel où la Russie est un ennemi potentiel, on peut s'interroger sur le sens

de cette gerbe », fait remarquer Gérard Petit, habitant du quartier Saint-Remi, féru d'histoire et animateur d'un site sur le patrimoine rémois.

En fait, il s'agit d'une action menée par l'ambassade de Russie en France, qui a organisé des cérémonies similaires au cimetière du Nord de Reims, à Fère-Champenoise et à Bergères-lès-Vertus. Pour ses besoins de propagande, le pays célèbre en effet cette année le 210e anniversaire de la fin de la guerre de la Sixième Coalition, qui s'est achevée par l'entrée triomphale du tsar Alexandre Ier dans Paris et la fin de l'empire napoléonien. « Les monuments à la mémoire des soldats russes situés en France sont un symbole qui témoigne du fait que, aussi difficiles que soient les relations entre les États, aussi instables que soient les situations politiques, la compréhension mutuelle et l'entente entre nos peuples sont toujours possibles », a noté l'ambassadeur. Si la mission diplomatique russe a fait la publicité de cet événement, après coup, sur son site internet, elle s'est faite discrète en amont. « La ville de Reims n'a pas été saisie d'une telle demande », nous a-t-on fait savoir.

Espiègle, Gérard Petit a tenu à apposer un drapeau ukrainien en papier sur l'obélisque, pour « rappeler que la Russie ferait bien de rendre aussi hommage aux victimes militaires et civiles ukrainiennes, du fait de son agression et invasion du territoire ukrainien ». L'affichette a déjà été arrachée à trois reprises.

Simon Ksiazienicki



Un habitant du quartier a apposé un drapeau ukrainien sur le monument du parc Saint-Remi. Il a été arraché trois fois. © l'Hebdo du Vendredi

TRANSPORTS

La réservation obligatoire annoncée sur le TER Vallée de la Marne



Les usagers partant de Paris ou s'y rendant devront réserver leur place à bord du TER Vallée de la Marne. © l'Hebdo du Vendredi

Le système de réservation obligatoire annoncé par la SNCF pour la ligne 1 Vallée de la Marne (Paris-Épémay-Châlons-Strasbourg) et la ligne 4 (Paris-Mulhouse) sera effectif le 6 juillet prochain, mais la vente en ligne des billets est ouverte depuis le 10 avril. La région Grand Est, qui pilote les mobilités ferroviaires sur le territoire, évoque « une meilleure qualité de service », notamment en période d'affluence, pour justifier ce dispositif décrit par plusieurs associations d'usagers. Concrètement, seuls les voyageurs empruntant ces deux TER au départ ou à destination de Paris devront réserver leur place. Soit aux guichets, aux bornes automatiques ou via l'application SNCF Connect pour les trajets occasionnels, soit, dès le 20 de chaque mois, depuis le site Ma Place à bord pour les abonnés. La réservation des vélos deviendra elle aussi obligatoire (gratuite pour les abonnés, 3 € pour les autres usagers).

✓ Infos : ter.sncf.com/grand-est.

Sonia Legendre

AUTOROUTE

Travaux sur l'A4 entre Dormans et Château-Thierry



Les travaux auront lieu jusqu'au vendredi 26 avril. © Antoine Huré

Un accident survenu sur l'autoroute A4, à l'ouest de Dormans, le jeudi 4 avril, a endommagé le terre-plein central, obligeant la Sanef à prendre des mesures d'urgence. Dès le lendemain, la société concessionnaire des autoroutes du Nord et de l'Est de la France a mis en place un dispositif de contrôle de l'infrastructure sur une zone de 31 kilomètres, allant de l'ouest du diffuseur de Château-Thierry (n° 20) au diffuseur de Dormans (n° 21).

Cette mesure nécessite de neutraliser la voie de gauche dans les deux sens de circulation, de jour comme de nuit, et d'abaisser la vitesse maximale à 90 km/h. Un dispositif qui doit durer jusqu'au vendredi 26 avril inclus. La Sanef invite ainsi les conducteurs à faire preuve de patience et de prudence dans ce secteur déjà concerné par les vacances scolaires de la région parisienne et, à partir du samedi 20 avril, par celles du Grand Est.

Simon Ksiazenicki

Avant

Après

LE BIOFILOU, ÇA NE CHANGE PRESQUE RIEN POUR VOUS MAIS POUR L'AVENIR ÇA CHANGE TOUT.

Le biofioul F30, nouvelle énergie contenant jusqu'à 30% de colza, est disponible pour alimenter les chaudières neuves et les pompes à chaleur hybrides F30 installées en remplacement d'une vieille chaudière fioul¹. Vous pouvez aussi convertir votre chaudière fioul au biofioul².

Changez d'énergie, sans tout changer.
Toutes les informations sur www.biofioul.info

L'énergie est notre avenir, économisons-la !

1 Le décret n°2022-8 du 5 janvier 2022 interdit l'installation de systèmes de chauffage ou de production d'eau chaude sanitaire consommant des combustibles émettant plus de 300g CO2e/kWh PCI.
Le biofioul F30 respecte ce plafond et peut donc alimenter les matériels de chauffage neufs.
2 Sous réserve d'adaptations techniques.

LES FRAIS DE NOTAIRES. Tarif concernant les frais de location dont la prestation de négociation est assurée par un notaire. Honoraires de négociation bail d'habitation : un mois et demi de loyer (en vertu du décret 2007-387 du 21/03/2007). Ce tarif s'applique à toutes les offres de locations faites par des notaires dans les pages suivantes. Pour la vente : les prix s'entendent émoluments négociation compris selon décret n° 93.1060 du 9/9/1993, barème fixé à 5% jusqu'à 45735€ et 2,5% HT au dessus de 45735€ (TVA 20%).

FOOTBALL L1

Le Stade de Reims dans le bon wagon

Qui a dit que les matches nuls ne permettaient pas d'avancer ? Invaincu depuis quatre rencontres et auteur de trois nuls dans le même temps, le Stade de Reims s'est tout de même hissé à la 7e place, à six journées de la fin de la saison. Une position qui pourrait lui offrir un ticket européen, en cas de victoire du Paris SG sur Lyon, en finale de Coupe de France. « Il y a encore 18 points à prendre, on verra où on sera dans six matches. Moi, j'ai envie, eux (les joueurs), ils ont envie, a déclaré l'entraîneur rémois, Will Still, après le match contre Nice (0-0). Peu de gens nous donnent des espoirs, mais qu'on soit là aujourd'hui, c'est le plus important. » D'autant plus quand on se souvient de l'hiver « pourri » traversé par le club champenois, entre blessures, absences internationales et résultats contraires... Les trois prochains matches réservent au Stade de Reims des adversaires de la seconde moitié de tableau, à savoir Strasbourg ce samedi, puis Montpellier et Clermont, avant d'affronter Marseille, Brest et Rennes. Les points qui seront pris en avril seront déterminants en mai.



Les joueurs du Stade de Reims sont 7es, à six journées du terme. © l'Hebdo du Vendredi

Simon Ksiazienicki

✓ Strasbourg - Reims, samedi 13 avril, à 17 h, au stade de la Meinau et sur Prime Video

D1F : les Rémoises veulent s'accrocher

À trois journées du terme de la saison de Division 1, les joueuses du Stade de Reims sont bien parties pour accrocher le meilleur classement de leur histoire récente. Elles auront fort à faire pour défendre la quatrième place lors de leur déplacement sur la pelouse du Paris FC (3e), ce vendredi 12 avril, à 21 h.

BASKET-BALL PRO B

Tous les yeux pétillent pour le Champagne Basket !

Pétillant, structuré, enivrant. Ces adjectifs qui qualifient généralement du champagne de bon aloi conviennent parfaitement au Châlons-Reims en cette fin de saison.

À l'aube du sprint final, les protégés de Thomas Andrieux viennent de signer une cinquième victoire de rang en se défaisant, mardi 9 avril, des Savoyards d'Aix Maurienne, alors qu'ils étaient menés jusqu'à quinze points dans le deuxième quart-temps. Ce renversement de vapeur fait grimper le Champagne Basket à la 6e place de Pro B en même temps qu'il bascule dans le positif avec 15 victoires pour 14 défaites. Il s'agit de la 5e victoire consécutive pour l'union marnaise, elle qui s'était imposée au bout du suspense samedi 6 avril à Orléans (90-86 après prolongation). Maintenant que cette série d'invincibilité égale la meilleure de l'exercice (réalisée au démarrage), les yeux des Rémois pétillent à l'idée de disputer les playoffs à l'issue de la saison régulière. Si cette ambition incarnait l'objectif à atteindre pour Jean-Philippe Dally et ses coéquipiers au coup d'envoi de la compétition en octobre dernier, les performances en demi-teinte du club au milieu de la saison compromettaient toutefois sa concrétisation. Mais le coup d'accélérateur impressionnant des Marnais depuis cinq rencontres a transformé cet exercice sportif nuancé en une ode à l'espoir.

La 30e journée de Pro B offrira une affiche de choix aux spectateurs de l'Arena Le Palio Périgord entre le Boulazac Basket Dordogne (3e) et le Champagne Basket (désormais 6e). Cette opposition dans le haut de classement aura sans doute une incidence majeure sur les futures playoffs, alors qu'il ne reste plus que cinq journées avant le clap de fin de la saison. Rendez-vous samedi pour peut-être assister à la poursuite de l'invincibilité du Châlons-Reims.

La troupe de Thomas Andrieux affrontera Boulazac, en Dordogne, ce samedi 13 avril. © l'Hebdo du Vendredi

✓ Boulazac - Champagne Basket, samedi 13 avril, à 20 h, à l'Arena Le Palio Périgord

Noé Kolanek



Office Notarial de Tinguieux

D. PINTEAUX • P. LINGAT • F. CROISON

4, bis rue J. Monod
TINGUEUX - 03 26 08 28 28

www.immonot.com - www.immobilier.notaires.fr

Nos annonces en temps réel : www.pinteaux-lingat-croison.notaires.fr





TINGUEUX

Maison de type 4 d'environ 74 m2 habitables comprenant : Au RDC : - Entrée avec espace de rangement sous escalier, garage carrelé, espace chaufferie-buanderie et accès terrasse et jardin. Au 1er étage : - Palier avec placard desservant séjour traversant, cuisine aménagée et équipée, WC avec lave-mains. Au 2ème étage : - Palier desservant 3 chambres avec placards, salle d'eau avec WC. Terrasse et jardin avec cabanon. Chauffage au fuel. Travaux de rafraîchissement à prévoir.

CLASSE ENERGIE : F
Ref. : 24C03

190 000 €



TINGUEUX - LA HAUBETTE

Appartement T3 au dernier étage d'une petite copropriété de 2008, avec ascenseur comprenant : - Entrée avec placard et WC, séjour double donnant sur balcon, cuisine indépendante, débarras, dégagement donnant sur la partie nuit et desservant deux chambres et une salle de bains. Chauffage électrique individuel. Garage en sous-sol. Des travaux de rafraîchissement sont à prévoir. Bien vendu soumis au statut de la copropriété

CLASSE ENERGIE : E
Ref. : 24B03

225 000 €



REIMS - SECTEUR AV DE LAON / BD ALBERT 1ER

Maison de ville comprenant : - Au RDC : Entrée, dégagement, WC, cuisine A/E (2020) ouverte sur pièce de vie avec poêle à bois, SDB, bureau. - Au 1er : palier desservant 2 chambres - Au 2ème : combles aménagés en chambre. Cave, garage à vélos. Jardin arboré et clos sur l'arrière, 2 terrasses Cour sur le devant.

CLASSE ENERGIE : D
Ref. : 24C01

285 000 €

UNE PLATE-FORME D'ANNONCES
LÉGALES ET JUDICIAIRES DE PROXIMITÉ
POUR PUBLIER DANS TOUTE LA FRANCE

l'hebdo
du vendredi

POUR VOS
ANNONCES LÉGALES
PUBLIEZ LOCAL



Vos annonces légales
dans toute la France



Visualisation
de l'annonce



Devis
immédiat



Attestation de parution
instantanée



Réponse à vos questions
immédiatement



legales@lhebdovendredi.com - Tél. 03 26 36 75 42

LES FRAIS DE NOTAIRES. Tarif concernant les frais de location dont la prestation de négociation est assurée par un notaire. Honoraires de négociation bail d'habitation : un mois et demi de loyer (en vertu du décret 2007-387 du 21/03/2007). Ce tarif s'applique à toutes les offres de locations faites par des notaires dans les pages suivantes.

15 rue Clovis - 51100 REIMS
VENTE : 03 26 87 71 72
LOCATION : 03 26 87 71 70

immobilier.51047@notaires.fr
www.etude-clovis.notaires.fr
www.immonot.com

MAISONS

APPARTEMENT

EN EXCLUSIVITE REIMS LA NEUVILLETTE - Maison accolée d'un seul côté sur 339 m² de terrain. Très bon état général. Surface habitable d'environ 121 m² comprenant au RDC : Entrée, rangement, cuisine meublée, séjour/salon, wc. A l'étage : bureau, trois chambres et SDD, rangement. Sous-sol total avec partie garage. Jardin Clos. Chauffage gaz. Honoraire charge vendeur
Classe Energie : E
Prix : 232 000 €

SECTEUR CLEMENCEAU GUSTAVE LAURENT maison spacieuse de 140 m² habitables avec garage double et jardin clos. Premier niveau comprenant un séjour de 37 m², une chambre, cuisine et toilettes. Second niveau comprenant trois chambres, un bureau et une SDB. Agréable jardin clos sur l'arrière. Classe énergie : G (audit en cours). Honoraire charge vendeur.
Prix : 395 000 €

PROXIMITE WITRY LES REIMS - Maison récente (2002) et indépendante sur 800 m² de terrain arboré avec piscine. Surface habitable d'environ 180 m² comprenant au RDC : Belle entrée, séjour/salon (47 m²) avec insert donnant sur terrasse, cuisine équipée, un bureau (ou une chambre), WC. A l'étage : Trois chambres, SDD et une suite parentale avec dressing et SDD. Sous-sol total avec partie garage deux voitures, cave, buanderie, atelier. Chauffage fuel. ENSEMBLE EN TRES BON ETAT, ENVIRONNEMENT CALME - Classe Energie : D
Prix : 530 000 €

EN EXCLUSIVITE SECTEUR LUNDY - Appartement traversant de deux pièces principales situé au deuxième et dernier étage. Surface habitable d'environ 48 m² comprenant : Séjour/cuisine équipée, chambre avec dressing, SDD/WC. Chauffage électrique + clim réversible. Local vélo commun. ENSEMBLE AGREABLE ET LUMINEUX. Charges copropriété/an : 937 € - Honoraire charge vendeur - Classe Energie : En cours.
Prix : 185 000 €

APPARTEMENT

LOCATIONS

MAISON

EXCLUSIVITE accès rapide centre ville (sect av de Laon, Eglise SAINT THOMAS), tramway, appartement deux pièces en rez-de-jardin privatif, au calme, sur cour intérieure de la copropriété. Env 39 m² habitables. Chauffage électrique. Fenêtres PVC. Intérieur à rafraichir. Charges annuelles env 900 €. Copropriété bien entretenue.
Classe énergie : F. Honoraire charge vendeur.
Prix : 118 000 €

IDEAL INVESTISSEUR SECTEUR PONT DE VESLE prox centre ville, dans un bel immeuble ancien, studette meublée de 10,60 m², bien aménagée, situé au 4ème et dernier étage, charges individuelles. Bail en cours (départ locataire mai 2024), loyer mensuel hors charges : 350 €. Charges annuelles d'environ 140 €. Honoraire charge vendeur. Classe énergétique : E
Prix : 48 000 €

F3 À REIMS - RUE COURMEAUX, SECTEUR PLACE DU FORUM. Appt, au premier étage sans ascenseur, de 67,04m² entièrement rénové. Cpt entrée, WC séparé, séjour avec cuisine meublée et équipée (plaques, four, hotte) ouverte de 39,27m², une chambre, un bureau, salle de douche. Chauffage individuel électrique. Classe Energie C. Libre le 08/05/2024.
Loyer: 850€/mois cc Dont Charges: 40.00€ Dont TOM: 10.00€
Dépôt de Garantie: 800.00€ Honoraires Charge Locataire: 607.67€
Dont 201.12€ TTC pour Etat des Lieux.

F2 À REIMS - AVENUE DE LAON. Appartement entièrement rénové de 39,68m², au 1er étage d'un immeuble sans ascenseur. Cpt entrée, cuisine équipée (réfrigérateur et plaques vitrocéramique) ouverte sur le séjour, le dégagement dessert une chambre, une salle de douches, WC séparé. Chauffage Individuel électrique. Classe Energie : en cours. Disponible de suite.
Loyer: 518.00€/mois cc Dont Charges: 30.00€ Dont TOM: 8.60€
Dépôt de Garantie: 480.00€ Honoraires Charge Locataire: 404.14 €
Dont 119.04€ TTC pour Etat des Lieux.

SECTEUR BOULGRIN - Maison ancienne en très bon état, cachet de l'ancien conservé. Surface habitable d'environ 160 m² comprenant au rdc : Entrée, séjour/salon (35m²), cuisine équipée dominant accès sur très jolie cour arborée. A l'étage : deux grandes chambres, SDB et wc. Au second : Deux chambres, SDD, lingerie et wc. Au dernier : Grenier isolé avec velux (possibilité chambre). Cave. Chauffage gaz. Possibilité achat box dans résidence voisine. ENSEMBLE TRES AGREABLE. Honoraire charge vendeur - Classe Energie : D
Prix : 885 000 €

Barème des honoraires de négociation :
 Les honoraires de négociation sont réglés par le vendeur.
Tarifification TTC :
Prix inférieur ou égal à 50 000 € :
Montant forfaitaire maximum de 5 000 € TTC
Prix supérieur à 50 000 € :
4 % TTC + forfait maximum de 4 000 € TTC
Tarifification Location :
 (émolument partagé par moitié bailleur et preneur)
 Émoluments : 1/2 loyer HT
 Émoluments cautions : 1/4 de l'émolument HT
 Émoluments de formalités : 170 € HT environ
 (selon les caractéristiques du bien)
 Etat des lieux : 5€ HT/m²
 Honoraires : Négociation : 1/2 loyer HT à la charge du bailleur
 Gestion mensuelle : 7% HT des encassements (hors dépôt de garantie)

OFFICE NOTARIAL DE LA PORTE DE MARS

Antoine BOUQUEMONT et Marie-Florence ZAMPIERO BOUQUEMONT

5 boulevard Desaubau - REIMS

Immobilier : **03 26 47 83 36** - Négociation : marie-pierre.mayette.51050@notaires.fr

immobilier.notaires.fr - officedelaportedemars-reims@notaires.fr

APPARTEMENTS

- SECTEUR BOULEVARD PASTEUR / RUE DE SILLERY :**
 Idéal investisseur, dans résidence sécurisée avec ascenseur, appartement de 2 pièces en parfait état. Offrant : un vaste séjour avec cuisine ouverte et aménagée - 1 chambre - une salle de douche. Appartement très agréable à vivre.
 classe énergie : C
Réf. 4331 **Prix : 127.000 euros**
- LIMITROPHE REIMS / BETHENY :**
 Résidence avec ascenseur, appartement de 3 pièces traversant et orienté au sud. Offrant : une entrée desservant séjour - cuisine - 2 chambres - salle de bains - dressing. Cave et emplacement de parking.
 Classe énergie : E
Réf. 4298 **Prix : 122.000 euros**
- EXCLUSIVITE SECTEUR CHARLES ARNOULD :** dans résidence avec ascenseur, appartement traversant de 3 pièces principales en parfait état, composé d'une entrée desservant un séjour, une cuisine aménagée dominant sur une loggia, 2 chambres, une salle de douche, un dressing. Cave.
 Appartement très lumineux et fonctionnel
 Classe énergie : D
Réf. 4334 **Prix : 127.000 euros**

MAISONS

- AU COEUR DE TINQUEUX :**
 Maison de 3 pièces avec jardin entièrement dos et garage. Composée d'une entrée desservant un séjour, une grande cuisine aménagée, une chambre, une salle de douche/wc. A l'étage, un vaste palier avec une chambre avec un point d'eau - nombreux rangements. Cave et remise attenante.
 Classe énergie : F
Réf. 4313 **Prix : 168.500 euros**
- EXCLUSIVITE SECTEUR PLACE LUTON :**
 Maison ancienne de 4 pièces principales avec cour et dépendance. Composée d'une entrée desservant un séjour, une cuisine. A l'étage : 3 chambres, une salle de douche/WC.
 Grenier aménagé - Dressing.
 Classe énergie : E
Réf. 4340 **Prix : 168.500 euros**
- SECTEUR COURLANCY / MAISON BLANCHE :**
 Maison de ville de 4 pièces principales avec une cour sans vis à vis et dépendance. Offrant : un séjour double - une cuisine - une salle de douche et 2 chambres - Dressing. Cave.
 Classe énergie : G
Réf. 4225 **Prix : 189.000 euros**
- EXCLUSIVITE - CERNAY LES REIMS :**
 Au cœur du village, sur une parcelle de 262 m², maison de 4 pièces avec dépendance à rafraichir. Composée d'une véranda desservant un salon, une salle à manger, une cuisine.
 A l'étage : un palier ouvert sur une chambre, une salle de douches/wc et un grenier aménageable. Cave.
 Classe énergie : Vierge
Réf. 4341 **Prix : 200.000 euros**

TERRAIN À BÂTIR

- BETHENY :**
 Maison de 6 pièces principales en parfait état général avec un jardin, un garage et 2 parkings. Offrant : une entrée ouverte sur le séjour double dominant sur une terrasse couverte - une salle à manger - une cuisine aménagée - une arrière cuisine - une chambre et salle de douche - une buanderie - un atelier. A l'étage : 2 chambres - un dressing - une salle de bains / wc - Nombreux rangements
 Maison très agréable et lumineuse
 classe énergie : E
Réf. 4353 **Prix : 283.000 euros**
- CORMONTREUIL :**
 Sur une belle parcelle de 750 m², plain-pied sur sous-sol total de 6 pièces principales avec 6 garages dont 5 indépendants. La maison est composée d'un séjour dominant sur la terrasse, un salon, 3 chambres, salle de bains, Buanderie, Bureau, nombreux rangements.
 Travaux de rafraichissement à prévoir
 Classe énergie : F
Réf. 4253 **Prix : 296.400 euros**
- WITRY LES REIMS :**
 Sur une parcelle de 1.430 m² arborée, Maison récente sur sous-sol total de 10 pièces principales dont 3 studios indépendants pouvant être loués.
 La maison est composée d'un hall d'entrée desservant un vaste séjour avec cheminée d'env. 58m² dominant sur une terrasse, une salle à manger ouverte sur la cuisine aménagée et sur la terrasse, un dégagement avec de nombreux rangements distribuant 3 chambres, une salle de de bains et salle de douche. A l'étage : un palier / Mezzanine desservant une chambre, une salle de bains/wc, une salle de jeux avec placard.
 Au sous-sol, 3 studios indépendant avec chacun son entrée, une chaufferie, un garage pouvant accueillir plusieurs voitures.
 Ensemble très agréable et facile à vivre
 Classe énergie : C
Réf. 4349 **Prix : 645.000 euros**

GRANGE

- SELLES :**
 Au cœur du village, sur une parcelle viabilisée d'environ 323 m² entièrement clôturée, Grange à aménager avec la possibilité de 7 pièces principales, garage et jardin. Un permis de construire a été accordé pour une superficie Carrez de 141 m² plus un garage attenant de 26 m² (Le compteur EDF et la microstation sont installés).
Réf. 4355 **Prix : 85.500 euros**
- SELLES :**
 Grange d'une superficie de 552 m² avec une belle largeur, pouvant être aménagée ou à usage de stockage avec un accès direct sur la rue Beaucoup de possibilité
Réf. 4356 **Prix : 122.000 euros**
- EXCLUSIVITE CERNAY LES REIMS :**
 En retrait de la rue, Sur une parcelle de 475 m², belle grange à aménager de 190 m² avec jardin et dépendance.
Réf. 4342 **Prix : 210.500 euros**

● SECTEUR MAISON BLANCHE :
 Maison moyenne de 5 pièces principales avec un jardin arboré, un garage attenant et une dépendance. Offrant : un séjour - une cuisine dominant sur le jardin. A l'étage : 3 chambres - 1 bureau - nombreux rangements - salle de douche et Wc.
 travaux de rafraichissement à prévoir.
 Classe énergie : E
Réf. 4363 **Prix : 210.000 euros**

● SECTEUR CAMILLE LENOIR :
 Appartement de 3 pièces ayant conservé le charme de l'ancien. Offrant une entrée desservant la cuisine - le salon et la salle à manger - une chambre - une salle de bains / wc.
 Appartement très lumineux avec une bonne distribution.
 Classe énergie : F
Réf. 4348 **Prix : 179.000 euros**

COULOMMES LA MONTAGNE :

Au cœur du village, dans un parc arboré, Lotissement de 16 parcelles viabilisées d'une superficie de 451 m² à 605 m².
Dossier à l'Étude

● EXCLUSIVITE - CERNAY LES REIMS :
 Belle parcelle constructible d'une superficie de 553 m² situé dans le village.
Réf. 4343 **Prix : 189.500 euros**

MUSIQUE

La Cartonnerie, pour les grands et les petits

Tous les amateurs de musique s'accordent à le dire, La Cartonnerie est l'une des plus belles salles de concert de la région. Et comme il n'y a pas d'âge pour apprécier le beau, la scène de musiques actuelles s'ouvre régulièrement aussi aux enfants, à travers des événements de qualité, dédiés aux petites oreilles, tout au long de l'année. L'Hyperforum est de ceux-là. Ces samedi 13 et dimanche 14 avril, cette seconde édition, riche en propositions variées autour de la musique, sera l'occasion de restituer, collectivement et au grand public, l'action culturelle et les propositions jeune public menées tout au long de l'année auprès de publics variés.

« Les Jolis mots », un concert familial de Rémi Costa, « Peace & Love », un spectacle ludique sur les risques auditifs par Ouïe Fi, « I Feel Good », un one-man-show musical et humoristique de Sapritch, ou encore un DJ set donné par les élèves de l'école de musique Le Lieu, seront quelques-uns des rendez-vous prévus lors de ces deux journées. Totalement gratuit, en accès libre ou sur réservation selon les propositions, l'Hyperforum est une excellente porte d'entrée vers le monde merveilleux de la musique live, et ce, dès le plus jeune âge.



Hyperforum, des concerts et spectacles adaptés aux petites oreilles. © l'Hebdo du Vendredi

Simon Ksiazienicki

CONCERT

Voyage en terre cuivrée à l'Opéra de Reims

L'Opéra de Reims reçoit Octotrip, un ensemble de huit musiciens de cuivre, issu du conservatoire de Lyon. Multipliant les recherches et les langages musicaux, Octotrip s'inspire d'un héritage musical pluriel, à la fois classique, contemporain et jazz. Mais les compositions et les arrangements sont leurs : et c'est bien là la particularité du répertoire de cet ensemble qui ne manque pas d'espièglerie ni d'énergie.

Ce vendredi 12 avril, il présente « Atrahasis », une création unique en son genre, qui semble vouloir se libérer de toute contrainte. Inspirée d'un conte de la mythologie sumérienne, cette pièce explore les origines des différentes civilisations humaines à travers une réflexion sur le collectif. Dans des espaces musicaux ancestraux, politiques, religieux, tribaux, traditionnels, contemporains, réels ou fictifs, la musique, souvent improvisée, se lie à la voix et pas n'importe laquelle : c'est Leïla Martial, vocaliste d'exception, qui vient parfaire cette exploration, accompagnée aussi par Anissa Nehari, percussionniste. Vibrante, Leïla Martial apporte, sans nul doute, un supplément quasi mystique qui donne à « Atrahasis » une singularité virtuose.

Plus qu'un concert, cette invitation de l'Opéra de Reims est véritablement une plongée immersive dans une musique fascinante, enivrante, pour une expérience collective à part. Octotrip ? Ou plutôt Octotranse ?



« Atrahasis », dix musiciens pour une expérience collective autour d'un conte ancien.

A.C

✓ « Atrahasis », vendredi 12 avril, à 20 h, Opéra de Reims. Durée : 1 h 30. Tarifs : 10 à 19 €. Infos : operadereims.com

Agenda

SPECTACLES

VENDREDI 12 AVRIL

CONTE MUSICAL : ATRAHASIS

Le collectif Octotrip explore l'origine de toutes les civilisations à travers une création sonore qui fascine.

À 20 h - Tarifs : 10 à 19 € - Opéra de Reims

VENDREDI 12 AVRIL

THÉÂTRE :

« LA POÉSIE DE L'ÉLECTROPHONE »

Lectures poétiques et musicales de Didier Lelong et Patrice Vion.

À 19 h 30 - Tarifs : 10 et 12 €

Le Gourbi, 3 place de Fermat, Reims

DIMANCHE 14 AVRIL

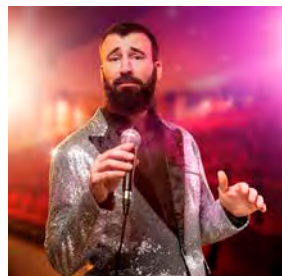
BERNADETTE DE LOURDES

Reconstitution historique des fascinantes apparitions mariales à Bernadette Soubirous.

À 15 h - Tarifs : 35 à 69 € - Arena, Reims

MARDI 16 AVRIL

POPULAIRE



Une conférence spectacle humoristique et émouvante de Sapritch qui explique comment devenir une star de la chanson.

À 18 h 30 - Gratuit
La Cartonnerie, Reims

VENDREDI 19 AVRIL

CIRQUE : AUX ÉTOILES

Acrobaties par le Cirque Hirsute.

À 19 h - Tarifs : 5 à 15 € - Le Carré Blanc, Tinqueux

DU LUNDI 15 AU MERCREDI 17 AVRIL

FESTIVAL BULLES À BRAC

Deuxième édition du festival de théâtre qui

réunira six troupes composées d'étudiants rémois autour de créations originales ou de reprises.

À partir de 18 h - Gratuit

La Petite Halle, 53, rue Vernouillet, Reims

CONCERTS

SAMEDI 13 AVRIL

DUO VIOLONCELLE ET ACCORDÉON

Duo avec Valentin de Francqueville au violoncelle et Alexandre Prusse à l'accordéon.

À 18 h - Gratuit - Coopérative de Trigny

SAMEDI 13 AVRIL

LA CANTATE SAINT MATTHIEU

Chœur mixte sous la direction de Thierry Foure et avec Serge Campione à l'orgue.

Au programme :

Léo Delibes et Franz Schubert.

À 19 h - Tarifs : 8 et 10 €, gratuit pour les moins de 12 ans

Église Notre-Dame, Gueux

DIMANCHE 14 AVRIL

DUO VIOLONCELLE ET ACCORDÉON

Duo avec Valentin de Francqueville au violoncelle et Alexandre Prusse à l'accordéon.

À 15 h - Gratuit - Église Saint-Jacques, Reims

VENDREDI 19 AVRIL

STAR ACADEMY

Un grand show multi-artistes inédit pour chanter ensemble **COMPLÈT** es de l'année.

À 20 h - Tarifs : 45 à 69 € - Arena, Reims

LANDMVRKS

Le groupe de metalcore originaire de Marseille le plus en vogue d'Europe, accompagné de The Devil Wears Prada et Like Moths to Flames.

À 20 h - Tarifs : 18 à 27 €

La Cartonnerie, Reims

SAMEDI 20 AVRIL

PATRICK FIORI

Chanson française.

À 20 h - Tarifs : 45 à 60 € - Arena, Reims

CONFÉRENCES

SAMEDI 13 AVRIL

« UN AMÉRICAIN AU CHEVET DE LA CATHÉDRALE »

Par Eglantine Pasquier, docteure en histoire de l'architecture de l'université de Paris Panthéon-Sorbonne.

À 14 h 30 - Entrée libre - Médiathèque Jean-Falala, Reims

SAMEDI 20 AVRIL

DÉDICACE : SYLVAIN SAVOIA

Le dessinateur rémois Sylvain Savoia présentera le roman graphique « Petit Pays » (éditions Dupuis), adaptation du roman de Gaël Faye.

De 15 h à 18 h - Bédéréma, 24-26 rue de l'Étape, Reims

LOISIRS

SAMEDI 13 AVRIL

SAMEDI BADABOOM

Un moment ludique et joyeux, à vivre en famille, pour jouer et créer ensemble.

À 10 h - Tarif : 1 € - Centre de créations pour l'enfance, 8, rue du Général Kléber, Tinqueux

COURSE D'ORIENTATION

Courses moyenne distance en forêt chronométrées (de 2 à 5,5 km) et libres (2 et 3 km), organisées par l'ASO Sillery.

À 14 h - Tarifs : 6 à 12 €, 15 € pour les familles
Départ du parking des Pins, Verzy.

APRÈS-MIDI JEUX

Le Rotary Club Reims Grand Jeu organise un après-midi jeux de société et un tournoi de Dixit. Les bénéficiaires seront reversés à la Fédération Williams France.

De 13 h 30 à 18 h 30 - Gratuit - Église protestante, 12, rue Andrieux, Reims

JUSQU'AU DIMANCHE 28 AVRIL

FOIRE DE PÂQUES

Stands et manèges vous attendent sur le champ de foire.

Lundi, mardi, jeudi et vendredi, à partir de 16 h, mercredi, samedi et dimanche, à partir de 15 h - Chaussée Bocquaine, Reims

CINÉMA

SAMEDI 13 ET DIMANCHE 14 AVRIL

« LES FÉES SORCIÈRES »



Quatre courts-métrages, à partir de 4 ans.

Samedi à 13 h 40 et dimanche à 10 h 50 et 13 h 40

Tarif : 4,50 € - Cinéma Opérais, Reims

DIMANCHE 14 AVRIL

REIMS POLAR

Remise du Grand Prix du 4e festival du film policier Reims Polar.

À 17 h - Tarifs : 6 et 10 € - Cinéma Opérais, Reims

VENDREDI 19 AVRIL

CINÉ-DOCU : LA TERRE EN MARCHÉ

Un film de Sabina et Jérôme Bergami, projeté en leur présence, un voyage de 6 000 km à pied, le long de la Via Egnatia et de la route de la Soie.

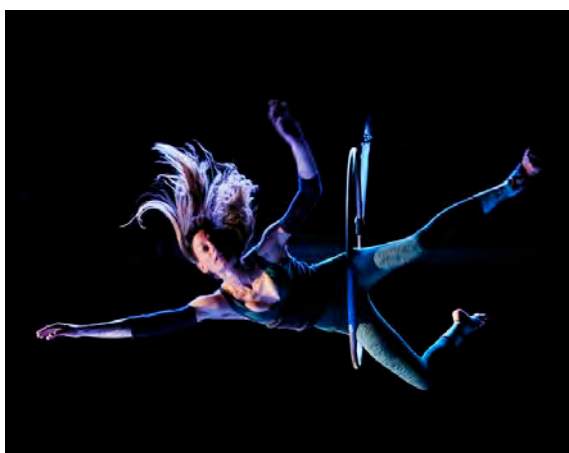
À 14 h 15 et 18 h 30 - Tarifs : 9 et 10 € (scolaires 4 €)
ICP (maison Saint-Sixte), Reims

THÉÂTRE - LA COMÉDIE

Pour la beauté du geste

En cette année olympique, le sport inspire les artistes. C'est en observant quelques grands champions à l'œuvre, dont les gestes ont marqué l'histoire de leur discipline, que le metteur en scène Cédric Orain a eu l'idée de mettre sur pied « Corps premiers ». À partir de cas emblématiques, mais aussi de témoignages d'amateurs, l'auteur a souhaité explorer les liens entre le corps et la pensée, les capacités d'invention de l'être humain pour mettre son élan créatif au service d'un geste le plus juste possible. Les connaisseurs apprécieront l'évocation de l'athlète Dick Fosbury, inventeur de la technique du rouleau dorsal en saut en hauteur, ou encore d'Antonín Panenka, footballeur qui a donné son nom à cette façon si particulière de tirer un penalty. Les profanes, eux, en sortiront plus instruits. Sur scène, une contorsionniste et deux interprètes raconteront, avec leur corps, ces moments de recherche et de découverte du mouvement idéal.

Et pour ajouter une dimension pédagogique à cette proposition culturelle, Cédric Orain animera une séance des « Regards croisés », nouveaux rendez-vous proposés par La Comédie prenant la forme d'une discussion entre le metteur en scène et un invité. Pour cette cinquième édition, le jeudi 18 avril, à 19 h, le metteur en scène dialoguera avec la championne locale de patinage de vitesse, Véronique Pierron, qui compte douze titres de championne de France, quatre médailles de bronze européennes, une 3e place mondiale et quatre participations aux Jeux olympiques.



Cédric Orain s'est intéressé à certains gestes sportifs impossibles, rendus possibles. © Christophe Raynaud de Lage

Simon Ksiazienicki

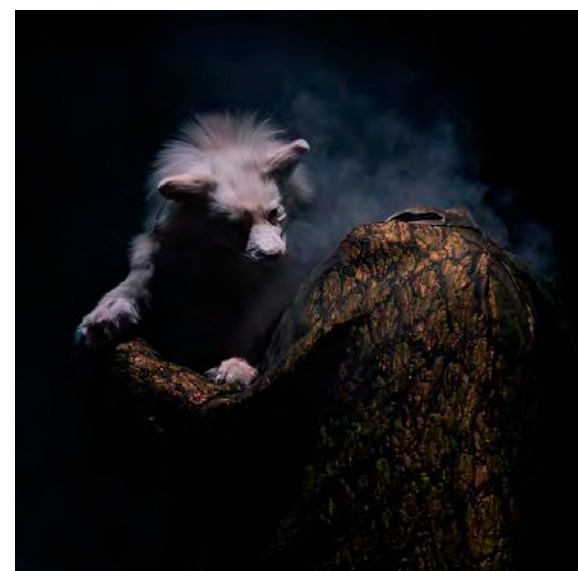
✓ « Corps premiers », du mardi 16 au vendredi 19 avril, à 20 h, La Comédie, Reims. Durée : 1 h 35. Tarifs : 6 à 23 €.

THÉÂTRE - LE MANÈGE

Huysmans et des sens

Marionnettiste, plasticienne et magicienne, Violaine Fimbel a été artiste en compagnonnage avec le Manège en 2019. D'attentifs spectateurs ont déjà pu voir son travail, notamment dans « Gimme Shelter ». Cette année, elle présente sa nouvelle création, « Nature Morte - Still Life », une réécriture inspirée du chef-d'œuvre d'Huysmans, « À Rebours », écrit en 1884. Au programme de cette capsule enchantresse : de la magie, de la marionnette évidemment, et des effets spéciaux inédits pour immerger le public dans une expérience sensorielle cinématographique. En effet, vue, ouïe, thermie : le spectacle de Violaine Fimbel se vit et se ressent.

Œuvre majeure du romantisme, « À Rebours » présente Des Esseintes, un héros pétri de désillusions et de consternation. Isolé du monde matériel et de la société, il tente de vivre selon ses propres règles, sans dieu ni maître, dans un dénuement qui, finalement, lui échappe. Violaine Fimbel s'est emparée de la dimension fantastique du roman et en propose une lecture hallucinatoire, une version augmentée façon cabinet de curiosités, tantôt inquiétant, tantôt fascinant. Des Esseintes apparaît, comme un spectre dans le brouillard, et convoque les sens des spectateurs. Au cours du voyage, nous rencontrons des créatures étranges, des animaux et des plantes qui s'animent, un peu comme un « Alice au pays des merveilles » trouble, troublé, troublant, dans un environnement labyrinthique où les sensations échappent. Les spectacles de Violaine Fimbel sont toujours des traversées les yeux bandés de tulle.



Le nouveau spectacle de Violaine Fimbel propose une nature morte plus en vie que jamais. © Loup Romer

Agathe Cèbe

✓ « Nature Morte - Still Life », mercredi 17 avril, à 20 h, et jeudi 18 avril, à 19 h, Manège de Reims. Durée : 1 h 15. Tarifs : 6 à 23 €.

Cinéma du 12 au 18 avril 2024



OPÉRAIMS

AVERROES ET ROSA PARKS Lun : - 13h40 Mar : - 15h30

BOLERO Lun : - 16h10 - 21h10 Mar : - 13h40 - 18h40

CHRONIQUES DE TEHERAN Lun : - 16h40, VO, ST Mar : - 18h30, VO, ST

CIVIL WAR Lun : - 20h45, VO, ST Mar : - 20h45, VO

DRIVE-AWAY DOLLS Ven : - 16h40, VO, ST - 21h05, VO, ST Sam : - 18h40, VO, ST Dim : - 20h20, VO, ST Lun : - 13h50, VO, ST - 18h20, VO, ST Mar : - 16h10, VO, ST - 20h40, VO, ST

DUCOBU PASSE AU VERT Ven : - 18h10 Sam : - 13h50 - 15h40 - 17h30 Dim : - 11h00 - 13h50 - 15h40 - 17h30 Lun : - 18h10 Mar : - 13h50 - 18h10

DUNE : DEUXIÈME PARTIE

Ven : - 20h00, VO, ST Sam : - 20h00 Dim : - 20h00, VO, ST Lun : - 20h00 Mar : - 14h10, ATMOS - 17h30, VO, ST, ATMOS - 20h00, VO, ST - 20h45, ATMOS

HORS-SAISON Lun : - 16h20 - 21h10 Mar : - 14h00 - 18h50

IL RESTE ENCORE DEMAIN

Ven : - 14h10, VO, ST Dim : - 20h30, VO, ST Lun : - 13h50, VO, ST - 18h30, VO, ST Mar : - 16h20, VO, ST - 21h00, VO, ST

KUNG FU PANDA 4 Ven : - 19h00 Sam : - 14h20 - 16h30 - 21h00 Dim : - 10h30 - 13h50 - 16h00 - 18h10 Lun : - 20h40 Mar : - 14h00 - 18h30

LA BEAUTE DU GESTE - DANSE ET ETERNITE Lun : - 18h30, VO, ST Mar : - 13h40, VO, ST

LA NOUVELLE FEMME Lun : - 16h20 Mar : - 18h50

LA PROMESSE VERTE Dim : - 20h30 Lun : - 13h40 - 18h40 Mar : - 16h10 - 21h10

LA SALLE DES PROFS Dim : - 20h50, VO, ST Lun : - 16h10, VO, ST - 21h00, VO, ST Mar : - 14h10, VO, ST

LE JEU DE LA REINE Ven : - 15h40, VO, ST Lun : - 13h50, VO, ST Mar : - 15h40, VO, ST

LE MAL N'EXISTE PAS

Lun : - 13h30, VO, ST - 15h45, VO, ST - 20h10, VO, ST Mar : - 15h40, VO, ST - 17h55, VO, ST - 20h10, VO, ST

LES FEES SORCIERES Sam : - 13h40 Dim : - 10h50 - 13h40

MADAME HOFMANN

Dim : - 20h30 Lun : - 14h00 - 18h10 Mar : - 16h00 - 20h15

MIS HERMANOS Mar : - 20h30, VO, ST

NOUS, LES LEROY Ven : - 14h00 - 18h10 Sam : - 14h40 - 16h50 - 21h00 Dim : - 10h30 - 14h40 - 18h50 - 21h00 Lun : - 13h50 - 16h00 - 18h10 - 20h20 Mar : - 13h50 - 16h00 - 18h10 - 20h20

PAS DE VAGUES Ven : - 16h10 - 20h20 Sam : - 19h00 Dim : - 16h50 Lun : - 16h15 - 20h30 Mar : - 14h00 - 18h20

S.O.S. FANTOMES : LA MENACE DE GLACE

Ven : - 13h30 - 18h30 - 21h00 Sam : - 13h30 - 16h00 - 18h30 - 21h00 Dim : - 13h30 - 16h00 - 20h40 Lun : - 16h00 - 18h30 - 21h00 Mar : - 13h30 - 15h50

SIDONIE AU JAPON

Ven : - 16h00, VO, ST Dim : - 18h30, VO, ST - 20h00, VO, ST Lun : - 13h30, VO, ST - 18h00, VO, ST Mar : - 13h30, VO, ST - 18h20, VO, ST

UNE FAMILLE Ven : - 13h50 Lun : - 16h20

UNE VIE Dim : - 20h30 Lun : - 14h00 - 18h50 Mar : - 16h30 - 21h20



www.le-carreblanc.fr

Cirque Hirsute

VENDREDI 19 AVRIL 19H

CIRQUE

Aux Étoiles !

Aux Étoiles ! est un spectacle de cirque qui, de défis en acrobaties, vient chatouiller avec humour nos vieux rêves d'astronautes, d'apesanteur et d'aventure spatiale dans l'espace infini...

5€ → 15€
47 min
Âge 5 ans +



ARTISANAT

Les artistes de Reims ouvrent les portes de leurs ateliers

Tels les bourgeons au printemps, les artistes de Reims pointent le bout de leur nez et viennent à la rencontre du grand public, chaque année, le temps d'un week-end, à l'occasion d'Ateliers d'artistes. Événement gratuit visant à promouvoir le travail des artistes rémois et les lieux qui les accueillent à travers des ateliers, des démonstrations, des visites et des expositions, il se déroulera ces samedi 13 et dimanche 14 avril, de 14 h à 19 h, dans plus de 40 sites rémois.

Et contrairement à ce que l'on pourrait croire, il n'y a pas que le centre-ville et les grands équipements qui seront de la partie, puisque presque tous les quartiers accueilleront un événement. La liste complète est à retrouver sur le site de la ville de Reims.



Le Mur de Reims, qui accueille actuellement l'œuvre de Loraine Motti, sera de la partie. © l'Hebdo du Vendredi

EXPOSITION

Le salon du poids lourd beau comme un camion à Épernay

Trois en un. Il ne s'agit pas d'un tir à trois-points rentré en un shoot au basket-ball, mais de trois expositions qui seront concentrées en un même salon, celui du poids lourd au Millésium d'Épernay, se déroulant le samedi 13 et le dimanche 14 avril.

Le salon champenois dédié aux camions revient en effet avec « du lourd » pour sa quatrième édition après deux ans d'absence. En témoigne la présence de plus de 200 poids lourds aux abords du Millésium, lieu de l'événement, qui « pèseront » autant dans la balance pour un salon réussi, qu'en termes de tonnes emmagasinées sur le parking de la salle de spectacles.

Parmi les camions exposés, il y aura à la fois des poids lourds décorés, d'autres spécialisés dans le tuning, et des camions américains. Ces immenses véhicules viendront de toute la France, mais aussi, dans certains cas, de différents pays frontaliers. Cette exposition caractérise la première des trois visitables au sein du salon, puisqu'une présentation de camions miniature, ainsi qu'un salon consacré exclusivement au véhicule industriel, feront par ailleurs partie des festivités.

À cet ensemble d'expositions s'ajoute un job dating, ce dernier se tiendra samedi après-midi de 14 h à 18 h. Plusieurs entreprises locales et régionales de transport routier, des agences d'intérim, sans oublier un centre et un lycée de formation de conducteurs routiers se déplaceront pour l'occasion. Restauration et buvette disponibles sur place. Plusieurs animations dont un DJ set le samedi soir auront également lieu.



Le salon champenois du poids lourd revient après deux années d'absence. © DR

✓ Salon champenois du poids lourd, samedi 13 et dimanche 14 avril.

Tarif : 2 €, gratuit pour les moins de 12 ans et les personnes à mobilité réduite

Noé Kolanek

EXPOSITION

Le street artiste italien Blub se jette à l'eau à l'Opéra

La ville de Reims entretient des relations étroites avec l'Italie au travers de son jumelage avec Florence, mais également grâce à Italiani à Reims. La populaire association franco-italienne propose un nouvel événement culturel afin de mettre en valeur le street artiste florentin Blub. Jusqu'au 11 mai, douze œuvres de cet artiste hétéroclite, talentueux et anonyme, à la manière des pionniers du street art. Son idée est de faire revivre les personnages du passé, réels ou fictifs, au cœur des centres-villes historiques, tels Napoléon, la Joconde ou encore Verdi, en les habillant d'un masque de plongée.



✓ « Blub, l'art sait nager », jusqu'au samedi 11 mai, Opéra de Reims

EXPOSITION

Les briques sont de sortie

Avant aux petits et grands collectionneurs et amateurs de briques Lego, l'association ChampArd'N Bricks revient pour la quatrième édition de La Brique joue et gagne, une exposition qui se déroulera les samedi 13 et dimanche 14 avril, à la salle Saint-Thierry. Au programme, plus de 27 exposants répartis sur une surface de 400 m² qui présenteront leurs plus beaux sets et créations originales : Star Wars, Batman, collections florales, heroic fantasy... Des jeux compléteront l'exposition et une tombola (2 €) permettra à un heureux gagnant de repartir avec une belle boîte de briques.



La maison du Joker... Batman n'a qu'à bien se tenir ! © DR

✓ La Brique joue et gagne, samedi 13 avril, de 9 h 30 à 18 h, et dimanche 14 avril, de 9 h 30 à 17 h 30, salle Saint-Thierry, 17, rue Saint-Thierry, Reims. Tarif : 3 €, gratuit pour les moins de 3 ans.

Chiner

VENDREDI 12 AVRIL

CHÂLONS-EN-CHAMPAGNE - BROCANTE SAINT-JEAN

13 h 30 à 18 h 30 - Salle Saint-Jean

SAMEDI 13 AVRIL

CHÂLONS-EN-CHAMPAGNE - BROCANTE SAINT-JEAN

13 h 30 à 18 h 30 - Salle Saint-Jean

CORMONTREUIL - VIDE MAISON

10 h à 16 h - 3, rue Jean-Giono

DIZY - VIDE MAISON

9 h à 17 h - 226, rue Marie-Dupont-Suaire

DORMANS - BRADERIE SOLIDAIRE DE PRINTEMPS DU SECOURS POPULAIRE

9 h à 17 h - Château de Dormans

MONTMORT-LUCY - BRADERIE SOLIDAIRE DE PRINTEMPS

14 h à 18 h - Place du 14 Juillet

REIMS - VIDE GARAGE

8 h 30 à 18 h - 13, rue des Carmes

REIMS - BROCANTE DE L'HEPAD

SAINT-MARTIN 10 h à 18 h - 38 rue de Bétheny

TOURS-SUR-MARNE - BRADERIE EMMAÛS

9 h à 17 h 30 - 6, rue Saint-Antoine

VITRY-LE-FRANÇOIS - VIDE MAISON

9 h à 18 h 30 - Rue du Mont Sainte-Geneviève

DIMANCHE 14 AVRIL

AMBONNAY - BOURSE MILITARIA

8 h à 15 h - Salle des fêtes, rue Dom-Pérignon

BERRU - BABY BROC

8 h à 16 h - Salle du foyer, rue des Chabouzets

BOUY - 27E FOIRE, BROCANTE, ARTISANAT ET PRODUITS DU TERROIR

6 h à 18 h - rues du village

CHÂLONS-EN-CHAMPAGNE - VIDE-GRENIER ET MARCHÉ DES CRÉATEURS ET PRODUCTEURS

8 h à 17 h - Rues Courier, Montaigne et Jean-Talon

CLOYES-SUR-MARNE - VIDE DRESSING - VENTE SECONDE MAIN

9 h à 17 h - salle des fêtes, Grande rue

CORMONTREUIL - VIDE MAISON

10 h à 16 h - 3 rue Jean-Giono

CORROBERT - BROCANTE

6 h à 17 h 30 - Rue de la Dhuy

CUIZ - BÉBÉ BROC

8 h 30 à 17 h - Salle des fêtes

DIZY - VIDE MAISON

9 h à 17 h - 226, rue Marie-Dupont-Suaire

DORMANS - BRADERIE SOLIDAIRE DE PRINTEMPS DU SECOURS POPULAIRE

9 h à 17 h - Château de Dormans

ÉPERNAY - VIDE GRENIER DES SAPEURS-POMPIERS

6 h 30 à 18 h - Centre de secours, avenue Général-Marguerite

MONTMORT-LUCY - BRADERIE SOLIDAIRE DE PRINTEMPS

14 h à 18 h - Salle municipale, place du 14 Juillet

REIMS - VIDE GARAGE

8 h 30 à 18 h - 13, rue des Carmes

REIMS - BROCANTE DE L'HEPAD

SAINT-MARTIN 10 h à 18 h - 38, rue de Bétheny

REIMS - MARCHÉ AUX LIVRES ET VIEUX PAPIERS

8 h à 17 h 30 - Halles du Boulingrin

SAINT-MARTIN-D'ABLOIS - VIDE-GRENIERS

6 h à 18 h - Centre du village

VITRY-LE-FRANÇOIS - VIDE MAISON

9 h à 18 h 30 - Rue du Mont Sainte-Geneviève

JEU DE SOCIÉTÉ

Age of Champagne, testé et approuvé par des pros du jeu

Les concepteurs marnais d'Age of Champagne (prononcer AOC) ont partagé leur jeu de société avec l'association la Fée Ludique, près de Châlons. Une véritable immersion dans l'univers des vignerons.

Il s'est déjà vendu à 2 500 exemplaires depuis sa sortie, voici un an, et pourrait prochainement dévoiler une extension. Baptisé Age of Champagne (bien vu le sigle !), le jeu de société conçu par Christophe Pouey, Cyrille Lefranc et Franck Rubarbe était récemment l'invité de l'association la Fée Ludique, à Fagnières. Certains joueurs le connaissaient pour l'avoir testé au festival Des bulles et des jeux de Bétheny, d'autres l'ont découvert... et approuvé.

D'abord pour sa mécanique et côté stratégique, rondement ficelés. Ensuite pour la beauté de l'objet, pensé dans le moindre détail : les différentes régions et les cépages de l'appellation figurent sur le plateau, ses villages viticoles emblématiques sont représentés par des « cartes vignobles », le cycle du travail de la vigne et de la production rythme

Un jeu au rythme du cycle de la vigne



La Fée Ludique a accueilli les créateurs d'AOC pour une soirée spéciale autour du jeu. © l'Hebdo du Vendredi

l'évolution de la partie. Même les règles d'assemblage des vins, du brut au blanc de blancs, sont respectées. Et pour cause, ses créateurs, tous les trois marnais, ont une longue expérience professionnelle dans le secteur du champagne. « Nous avons prévu des petits paniers de récolte pour ranger les cubes matérialisant les cépages, mais la boîte

ne les contient pas, glisse Christophe Pouey. Les plans pour les imprimer en 3D restent en libre accès depuis notre site. » Le tout a été édité à Bétheny, dans le studio Old Hen Games, fondé par Christophe, puis fabriqué en Allemagne. En solo ou jusqu'à quatre joueurs, AOC propose

Développement à l'export et bonus écolo

de faire fructifier sa maison de champagne, petite ou grande, selon l'héritage familial reçu en début de partie. En plaçant judicieusement ses ouvriers et en gérant ses ressources, chacun peut choisir d'optimiser son vignoble, de presser son raisin et d'agrandir sa cuverie en fonction du rendement des vendanges, de vinifier de nouvelles cuvées et de les laisser vieillir en cave, voire de se lancer à l'export. Avec plusieurs subtilités. L'ordre du tour, que les joueurs ont la possibilité de modifier, conditionnera par exemple leur arrivée sur les marchés loignés. « Leur situation géographique, en France, en Europe ou ailleurs dans le monde, et donc le mode d'expédition des bouteilles, par la route, la mer ou les airs, impactent également notre bilan environnemental », poursuivent les concepteurs. Réduire son empreinte carbone pour gagner plus de points, malin ! À chaque nouveau tour, des événements extérieurs sont révélés : une pandémie mondiale bloquant tous les aéroports, des épisodes de gelée sur certains vignobles ou encore l'obtention d'aides financières. De quoi ajouter à la rejouabilité et au réalisme d'AOC.

Sonia Legendre



CORPS PREMIERS

TEXTE, MISE EN SCÈNE Cédric Orain

CE SPECTACLE EST LABELLISÉ PAR PARIS 2024 DANS LE CADRE DE L'OLYMPIADE CULTURELLE.

DU 16 > 19 AVRIL
À LA COMÉDIE
LACOMEDIEDEREIMS.FR



LA COMÉDIE EST SUBVENTIONNÉE PAR



L'horoscope

BÉLIER du 21.03 au 20.04
Votre vie amoureuse est appelée à se métamorphoser. Vous entrez dans une période mouvementée, surtout restez calme afin d'éviter toutes disputes. Votre vie professionnelle va évoluer en mieux. Le temps des revers semble terminé.

TAUREAU du 21.04 au 20.05
Les astres vous aideront à vous transformer, à voir l'amour avec d'autres yeux. Avec pour effet des rencontres inattendues qui sortiront des sentiers battus. Vos projets sentimentaux aboutiront malgré certains obstacles.

GÉMEAUX du 21.05 au 21.06
Est-il sage de ne point donner suite à des projets trop audacieux ? Et de jouer la prudence ? L'avenir vous donnera peut-être raison. Cependant, les associations d'affaires seront très favorisées. Elles vous permettront même de tirer votre épingle du jeu.

CANCER du 22.06 au 22.07
C'est la forme ! Et le moral est bon. Votre aptitude à négocier vous conduit lentement, mais sûrement à un succès bien mérité. Ne vous impatientez pas trop et prenez le temps de régler tous les petits détails.

LION du 23.07 au 22.08
Quelle belle période ! C'est le moment de déclarer votre flamme, surtout si vous êtes célibataire. En couple, si votre relation bat de l'aile, faites un effort, et sachez accepter vos erreurs, cela vous permettra de vous remettre au diapason avec votre moitié.

VIERGE du 23.08 au 22.09
Si j'ai un conseil à vous donner cette semaine, c'est de modérer votre esprit de compétition et de ralentir la cadence juste un peu, le

temps de voir venir. Les retournements de situation joueront en votre faveur.

BALANCE du 23.09 au 22.10
Vous avez la providence avec vous et il faudra trancher entre les nombreux projets qui vous tiennent à cœur. Ce n'est pas le moment d'hésiter et de vous laisser distraire par des mirages.

SCORPION du 23.10 au 22.11
Une question vous taraude depuis un certain temps, mais qui trouvera sa réponse si vous savez traiter le dilemme avec franchise. Il vous faudra arbitrer entre le risque et la sécurité.

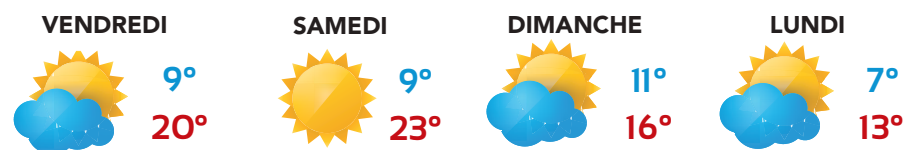
SAGITTAIRE du 23.11 au 22.12
Vous étendez le cercle de vos relations et par l'une d'elles vous trouverez à réaliser un projet. Coté travail, vous allez devoir endosser d'importantes responsabilités et qui iront crescendo.

CAPRICORNE du 23.12 au 20.01
Rendez-vous compte du chemin que vous avez parcouru. Une promotion ou une mutation, s'offrira peut-être à vous d'ici à la fin d'année. Coté cœur, tout vous réussit ! Surtout, soyez généreux pour entretenir cet amour.

VERSEAU du 21.01 au 19.02
Ce n'est pas parce que vous avez des soucis au travail que votre entourage doit subir vos humeurs. Une petite tension peut perturber votre couple. Il faut la résoudre maintenant avant qu'elle prenne des proportions graves.

POISSONS du 20.02 au 20.03
La lune accroît votre créativité et influence votre imagination. Coté cœur, si vous êtes célibataire, vous aurez plusieurs belles occasions de rencontres.

Météo



Qualité de l'air



La CLCV vous informe

Le nouveau bail type location

Depuis le 1er janvier 2024, le bail type s'enrichit de nouvelles clauses. Il doit désormais mentionner l'identifiant fiscal du logement (numéro identifiable sur l'avis de taxe foncière du logement se composant de 12 caractères dont les deux premiers correspondent au numéro du département dans lequel se situe le bien loué) et les critères minimaux de performance énergétique pour qu'un logement soit décent. Ce nouveau contrat type s'applique que la location soit nue ou meublée, en colocation ou non. Vous pouvez le trouver en téléchargement sur www.clcv.org rubrique logement.

CLCV de la Marne - Reims - Contact : 03 26 05 03 88 ou clcv-marne.over-blog.com

Voyages Delannoy

A votre service depuis 1956

Retrouvez tous les mois nos voyages sur www.carsdelannoy.com

Séjours & Week-ends

Tarif spécial hebdo

Séjour au Puy du Fou
Du 15 au 17 Août 2024
589€ base double
399€ enfants - de 14 ans

Les grandes eaux nocturnes dans les jardins du Château de Versailles
EXCLU ! Date Unique le 28 juin 2024
Patrouille de FRANCE 1H15 de volige avec spectacle pyrotechnique. Pour les 90 ans de l'armée de l'air et de l'espace
Tarif: 94€ places limitées

L'île Maurice
Du 7 au 15 Octobre 2024
Tarif 2495€
Inscription avant le 15/06/24
1924€ (sup. single 435€)

La Loire et ses Châteaux
Du 13 au 18 Juillet 2024
Tarif adulte 1349€
Inscription avant le 15/06/2024

Visites & Spectacles

- La Mer de Sable le Mercredi 1er mai 2024**
Tarif: 64€, -8ans: 59 (Transport + entrée au parc)
- Les dieux sexy Parisiens le Samedi 4 mai 2024**
Tarif adulte: 79€ (Transport, spectacle, cocktail de bienvenue)
- Parc des Félines et Terres des Singes le Mercredi 8 mai 2024**
Tarif adulte: 69€, enfant +12ans: 59€ (Transport, Billet pour les 2 parcs)
- Festival Médiéval de Sedan le Samedi 11 Mai 2024**
Tarif: 79€ (Transport, Visite du château, repas avec boissons, Festival)
- Escapade en Champagne le Mercredi 29 Mai 2024**
Tarif: 94€ (Transport, Ballade en barque, repas, visite guidée)
- N'oubliez pas les paroles le Jeudi 6 juin 2024**
Tarif unique: 54€ places limitées (Transport, passage à l'émission, sandwich, eau)
- Hippodrome de Vincennes le Dimanche 23 Juin 2024**
Tarif: 144€ (Transport, accès aux tribunes fermées, repas boisson + 10€ de bon à parier)
- La journée de la Rose le Dimanche 9 Juin 2024**
Tarif adulte: 59€ - Enf.-14ans 45€ (Transport, Visite Château, Musée, Conférence)
- Exposition Paris Johnny Hallyday le Dimanche 16 juin 2024**
Tarif: 79€ (Transport, billet entrée)
- Astérix le Dimanche 7 Juillet 2024**
Tarif adulte: 89€, -12ans: 79€, - 3ans: 39€ (Transport, accès au Parc)
- Les Hortillonnages le Samedi 20 juillet 2024**
Tarif: 99€, enfant -10ans: 69€ (Transport, croisière, repas, visites Cathédrale, Hortillonnage)
- Les grottes de Han le Samedi 20 juillet 2024**
Tarif adulte: 89€, enfant -12ans: 69€ (Transport + visite complète 3 parcs)
- Journée libre à la mer au Touquet le samedi 27 juillet 2024**
Tarif: 59€ (Transport)
- Souffle de la Terre le Vendredi 23 aout 2024**
Tarif adulte Carré Or: 99€, enfant: 89€ (Transport, accueil vip, spectacle, repas)
- Voyage Mystère le samedi 7 septembre 2024**
Tarif: 89€ (Transport, visites, repas avec boissons)

Réservations au 03 26 02 02 32 - Au départ de votre ville - Autocars, Avions et Bateaux

Du lundi au vendredi de 9h à 18h - Zac des Longérons - 51170 Fismes - contact@carsdelannoy.com - www.carsdelannoy.com

Paiement en plusieurs fois sans frais, voir conditions en agence.