



LES CHIFFRES DE L'EMPLOI

Octobre 2025



Service de
l'Emploi
de la Formation et de
l'Insertion professionnelles



LES CHIFFRES CLÉS DE L'EMPLOI EN POLYNÉSIE FRANÇAISE EN 2025

La situation sur le marché de l'emploi se stabilise, après une hausse du taux d'emploi de 1,9 point entre 2023 et 2024 et une baisse de 0,2 point de 2024 à 2025.

Le nombre de personnes en emploi en 2025 reste stable par rapport à l'année précédente tandis que le nombre de personnes souhaitant occuper un emploi s'élève à 18 800 marquant une baisse de presque 15% par rapport à 2024 (22 100).

Le nombre d'actifs a diminué de 1 300. Cette baisse provient davantage de la diminution de la population de chômeurs (-1 000) plus que de celle des personnes en emploi (-300).

À partir du quatrième trimestre 2021, l'emploi salarié (cotisants CPS au RGS) a rattrapé son niveau pré-CoVid, en nombre d'individus comme en équivalents temps plein. Il continue depuis sa progression régulière ; on note une progression plus rapide de l'emploi salarié à temps complet que de l'emploi salarié à temps partiel.

La création d'entreprises reste très forte en 2024. La dynamique de création sur l'ensemble de l'année 2024 est identique à celles des années 2023, 2022 et 2021 qui étaient déjà largement supérieures à la moyenne des quinze dernières années.

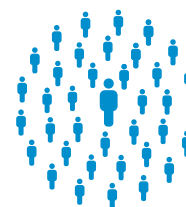
Environ 10,25% de la population en âge de travailler est sans emploi et souhaiterait en occuper un, soit 18 800 personnes. Parmi ces personnes, 7 600 sont disponibles pour occuper un emploi et sont en recherche active d'emploi; ce sont les "chômeurs", et ils représentent 4,1% de l'ensemble de la population en âge de travailler. 9 400 personnes sont disponibles pour travailler, mais déclarent ne pas effectuer de recherche pour trouver un emploi.

QUELQUES CHIFFRES POUR APPRÉHENDER L'EMPLOI

La part de personnes sans emploi ne souhaitant pas travailler est en légère hausse (+6,3%) et représente environ 32% de la population en âge de travailler, soit 59 100 au deuxième trimestre 2025. 32% déclarent être en étude ou en formation et 16,4% être à la retraite.

279 000

La population totale en 2022



Source : recensement 2022 (ISPF)

183 600

La population en âge de travailler (les 15-64 ans) en 2024



Source : enquête emploi 2024 (ISPF)

183 500

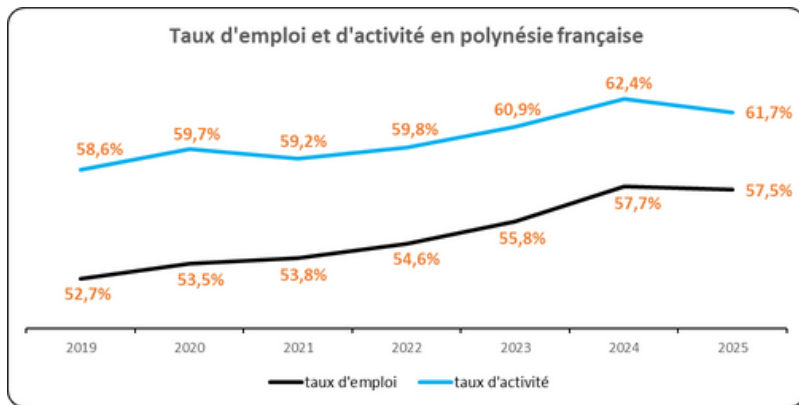
La population en âge de travailler (les 15-64 ans) en 2025



Source : enquête emploi 2025 (ISPF)

LES PERSONNES EN EMPLOI EN 2025

L'emploi est une des formes du travail. Elle se caractérise par le fait qu'elle est réalisée pour un tiers en échange d'une rémunération ou d'un profit. Le Bureau International du Travail (B.I.T) distingue l'emploi d'autres formes du travail comme l'autoproduction, la formation professionnelle non rémunérée ou le travail bénévole. La rémunération attendue de l'emploi peut être monétaire ou non, ou bénéficier à l'ensemble du ménage de la personne en emploi (comme le cas d'un conjoint collaborateur). L'emploi ainsi défini peut se dérouler dans un cadre formel ou non, légal ou non. Par ailleurs, l'emploi peut être salarié ou non salarié (comme pour les patentés).



Source : enquête emploi 2025 (ISPF)

On constate toujours d'importants clivages dans la population polynésienne pour l'accès à l'emploi. Les femmes sont largement désavantagées ; en Polynésie, la maternité éloigne durablement les femmes du marché de l'emploi.

Les jeunes et les personnes sans diplôme sont également désavantagés, et ces critères se cumulent ; le taux d'emploi des personnes non diplômées est relevé par l'emploi des plus âgés, embauchés dans le passé quand le marché de l'emploi était moins exigeant sur le niveau de qualification à l'embauche.

CHIFFRES CLÉS COMPARATIF 2024-2025

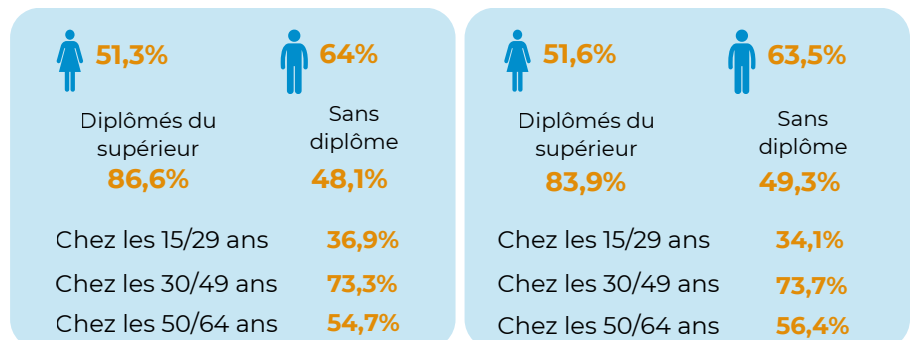


Le **taux d'emploi** est la part des individus en emploi dans la population en âge de travailler (15-64 ans). Il traduit la capacité d'une économie à intégrer l'ensemble de sa population en âge de travailler dans l'emploi.

Le taux d'emploi progresse régulièrement en Polynésie française depuis 2019. Il n'a pas reculé lors de la crise CoVid grâce à un fort soutien de la puissance publique, qui a déployé un nombre important de mesures de soutien à l'emploi en 2020 et 2021 qui ont produit des effets jusqu'en 2022. L'emploi s'est maintenu et a même progressé lors de l'extinction de ces mesures de soutien. **Il s'établit à 57,5% au deuxième trimestre 2025.**

RÉPARTITION DU TAUX D'EMPLOI PAR CATÉGORIE

COMPARATIF 2024-2025



Source : enquête emploi 2024 (ISPF)

Source : enquête emploi 2025 (ISPF)

L'EMPLOI SALARIÉ AU TROISIÈME TRIMESTRE 2025

CHIFFRES CLÉS

COMPARATIF ENTRE LE 2ÈME ET 3ÈME TRIMESTRE 2025

76 216

Nombre de salariés
(chiffre au 30/06/25)



Source : RGS CPS

26 092

Nombre de salariés à temps partiel
(chiffre au 30/06/25)



Source : RGS CPS

66 109

Nombre d'équivalents temps plein (ETP)
au 30/06/25



Source : RGS CPS

76 373

Nombre de salariés
(chiffre au 30/09/25)



Source : RGS CPS

24 543

Nombre de salariés à temps partiel
(chiffre au 30/09/25)



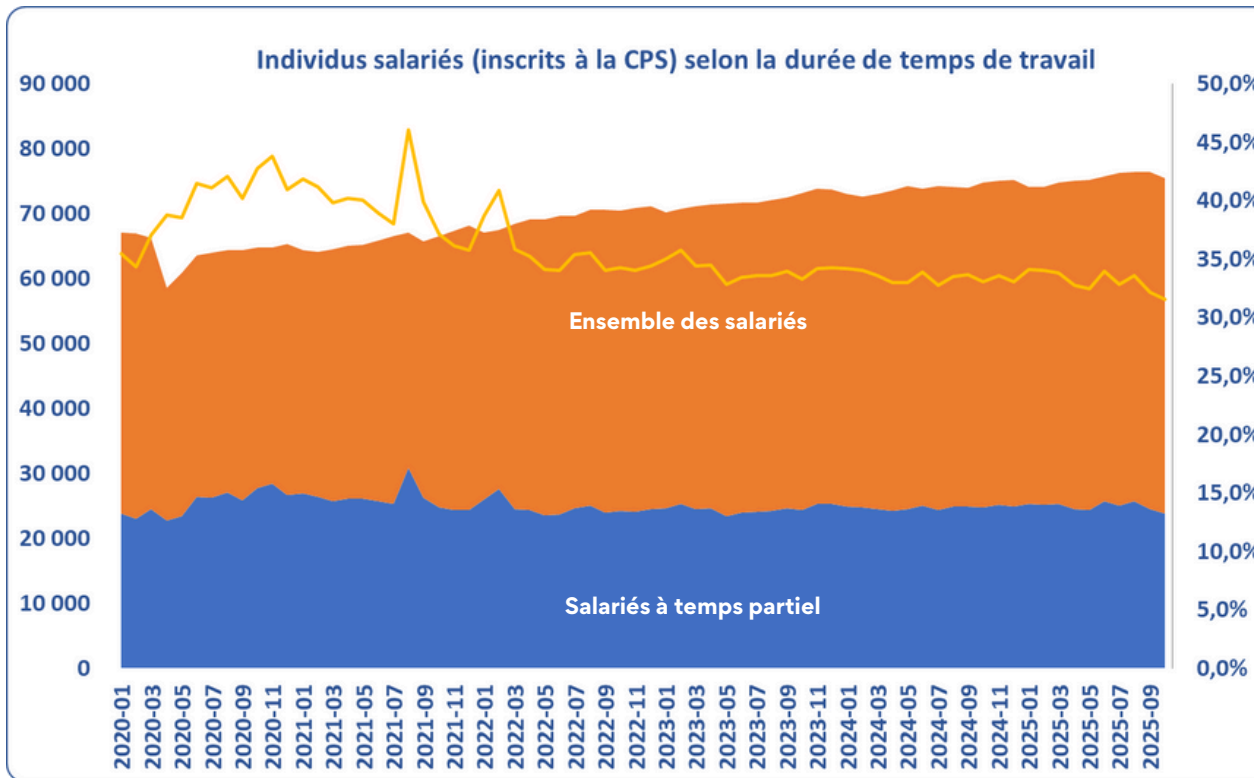
Source : RGS CPS

68 467

Nombre d'équivalents temps plein (ETP)
au 30/09/25



Source : RGS CPS

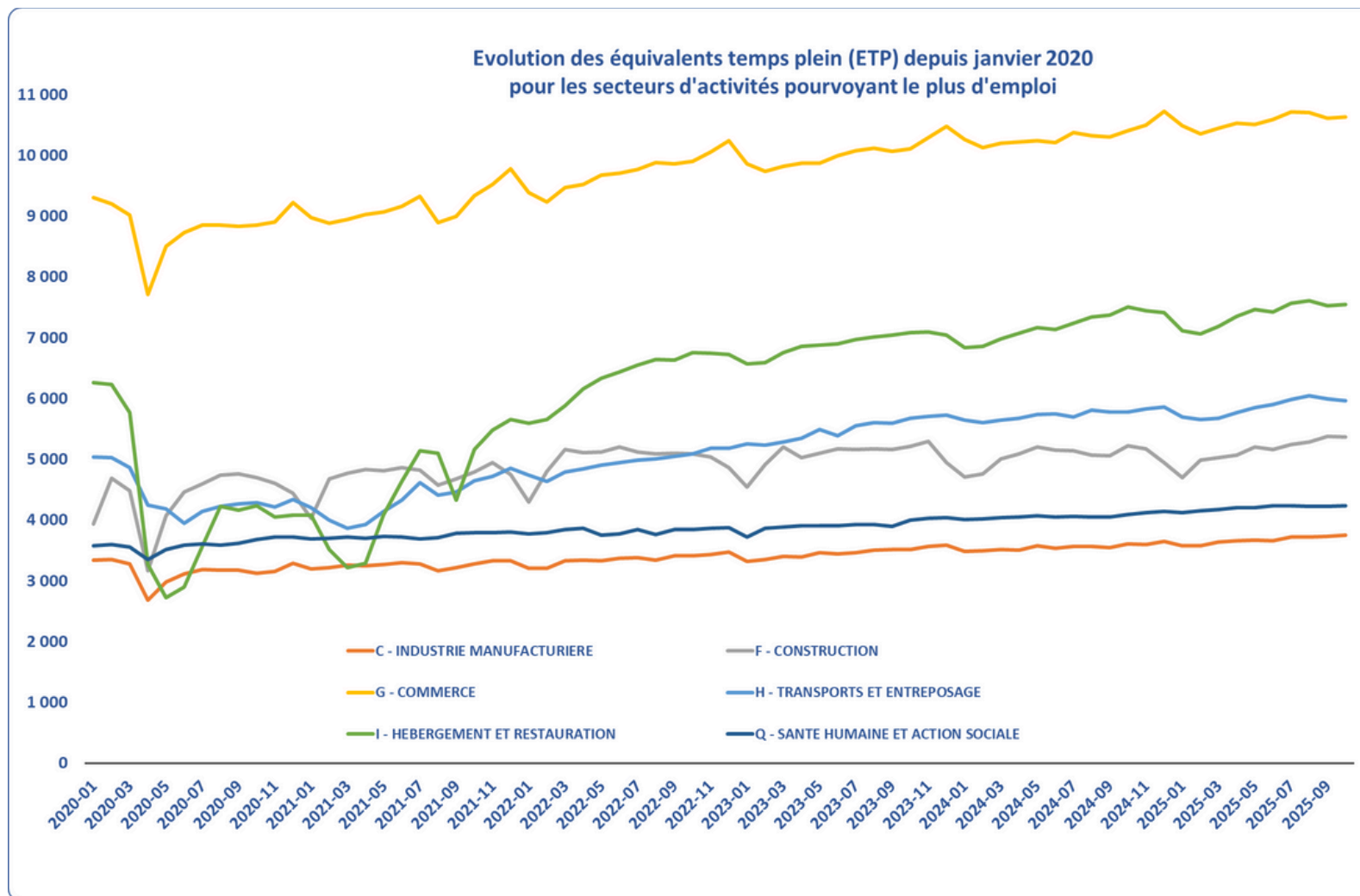


Le nombre de salariés (inscrits au RGS de la CPS) s'élève à **76 373** au 30 septembre 2025. Parmi eux, **24 543 salariés** sont des **salariés à temps partiels**.

La quantité d'emploi dans l'économie polynésienne mesurée par le nombre d'emplois « **équivalents temps plein** » augmente légèrement.

Le nombre d'ETP s'établit à 68 467 au 30 septembre 2025.

L'EMPLOI SALARIÉ AU TROISIÈME TRIMESTRE 2025



Source : RGS CPS

Parmi les secteurs d'activité les plus pourvoyeurs d'emplois, **le commerce conserve sa position dominante** ; le nombre d'ETP de ce secteur est tendanciellement croissant et représente près d'un emploi sur six.

Après un effondrement prolongé dû à la crise CoVid, **le secteur de l'hôtellerie et de la restauration confirme sa deuxième place en termes de nombre d'ETP** ; il représente un emploi sur neuf.

Après une chute de septembre à décembre 2024, le secteur **construction** entame une faible mais stable croissance jusqu'à juillet 2025.

LES ENTREPRISES AU TROISIÈME TRIMESTRE 2025

CHIFFRES CLÉS COMPARATIF ENTRE LE 2ÈME ET 3ÈME TRIMESTRE 2025

40 207

Nombre d'entreprises actives au
30/06/25 (champ ICS)



Source : RTE ISPF

1 235

Nombre d'entreprises créées au
deuxième trimestre 2025 (champs ICS)



Source : RTE ISPF

40 586

Nombre d'entreprises actives au
30/09/25 (champ ICS)



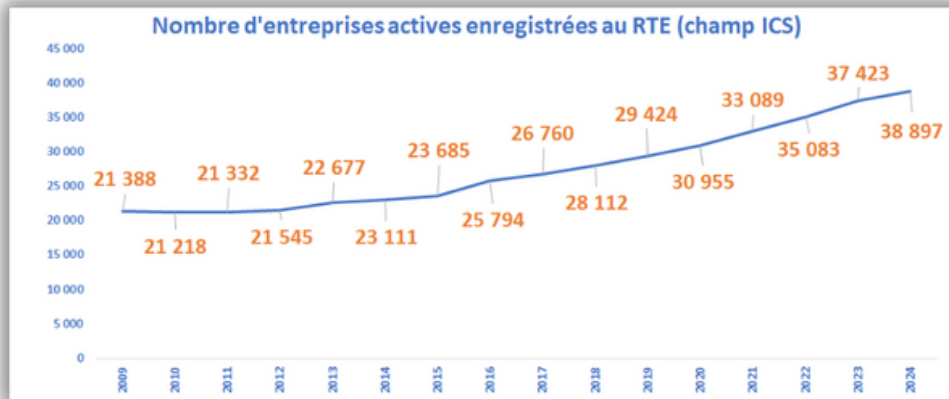
Source : RTE ISPF

1 210

Nombre d'entreprises créées au
troisième trimestre 2025 (champs ICS)



Source : RTE ISPF

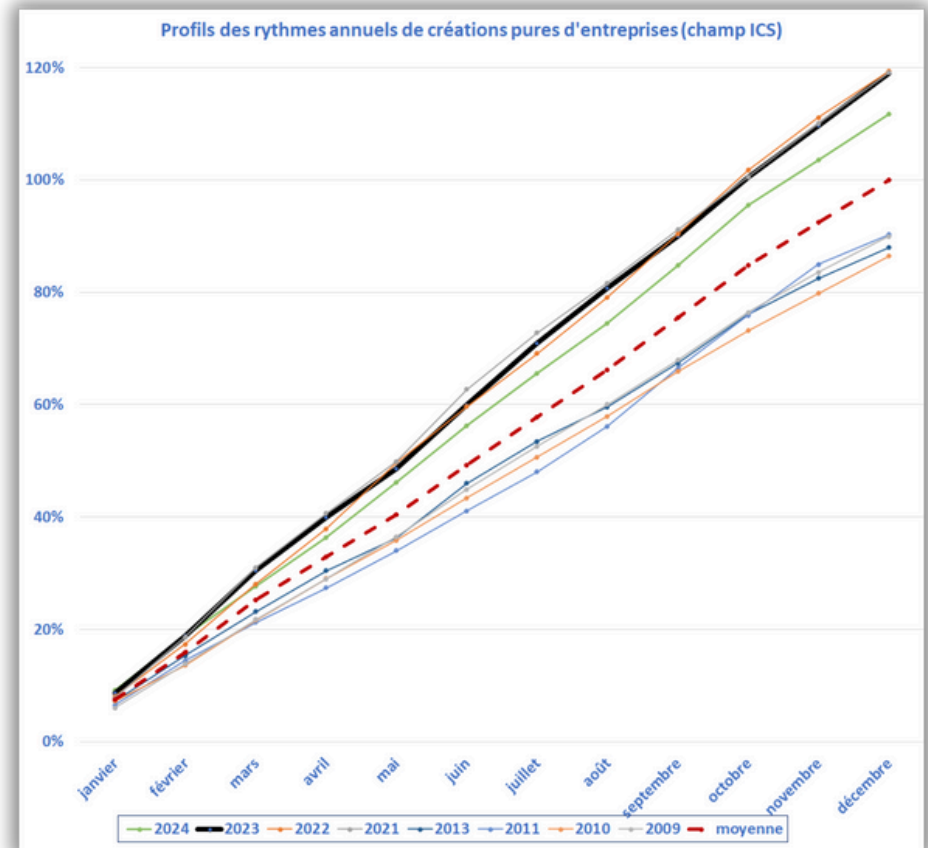


Source : RTE ISPF

Le nombre d'entreprises actives au Fenua et appartenant au champ de l'industrie, du commerce et des services (dit champ ICS, regroupant l'essentiel de salariat privé marchand) atteint **en mai**, les **40 000 entreprises actives, poursuivant sa hausse, bien que moins prononcée que ces trois dernières années.**

Depuis la mi-2020, le rythme de créations d'entreprises du champ ICS est largement supérieur au rythme moyen constaté sur l'ensemble de la période 2008-2024. Sur l'année 2024, on observe une sur-création d'environ 20% par rapport à cette moyenne bien que la création pure d'entreprise soit en baisse depuis mi-2024.

Au 30 septembre 2025, le nombre d'entreprises actives s'élève à **40 586**.



Source : RTE ISPF

LES PERSONNES SANS EMPLOI QUI SOUHAITERAIENT EN OCCUPER UN EN 2025

CHIFFRES CLÉS COMPARATIF 2024-2025

22 100

Nombre de personnes sans emploi et qui souhaitent en occuper un.
(second trimestre 2024)

Source : enquête emploi 2024 (ISPF)

12%

Part dans la population des 15-64 ans



Source : enquête emploi 2024 (ISPF)

18 800

Nombre de personnes sans emploi et qui souhaitent en occuper un.
(second trimestre 2025)

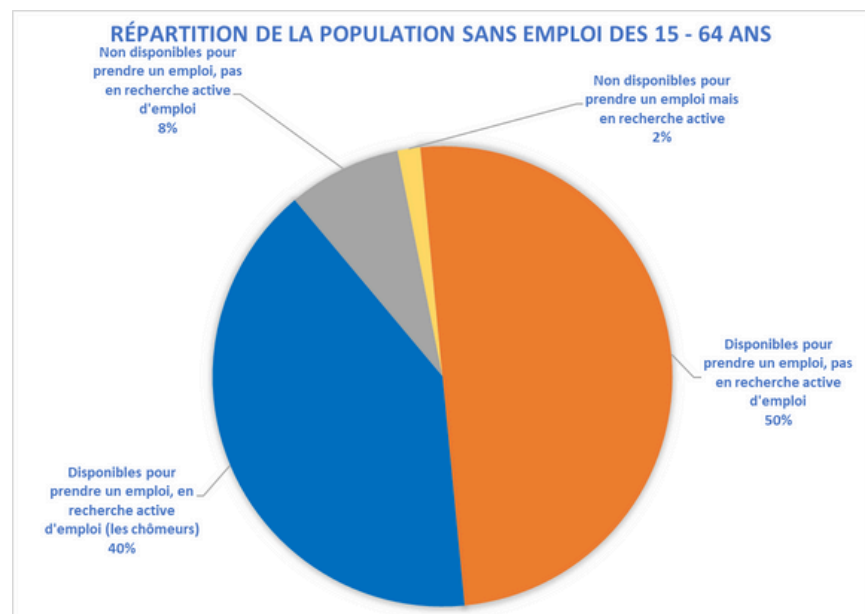
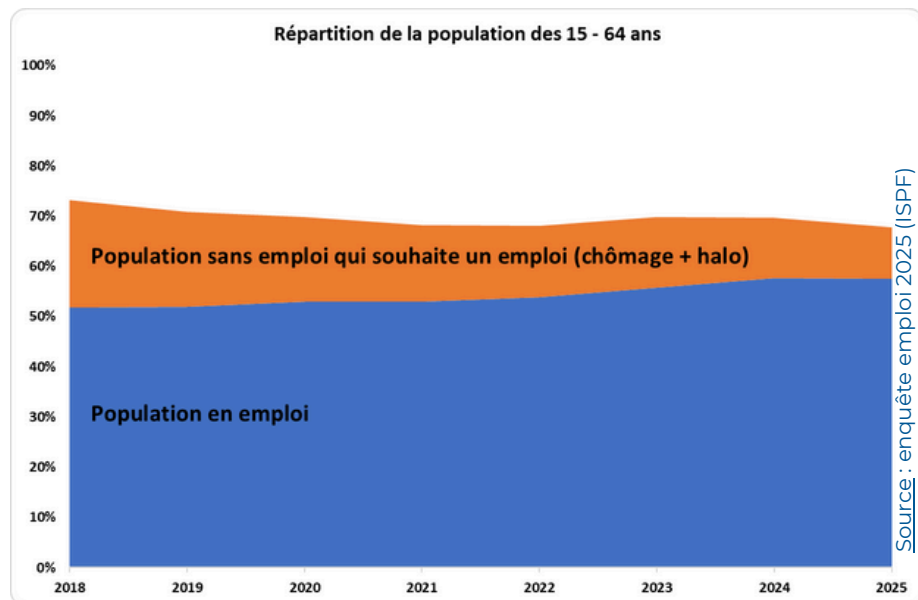
Source : enquête emploi 2025 (ISPF)

10.2%

Part dans la population des 15-64 ans



Source : enquête emploi 2025 (ISPF)

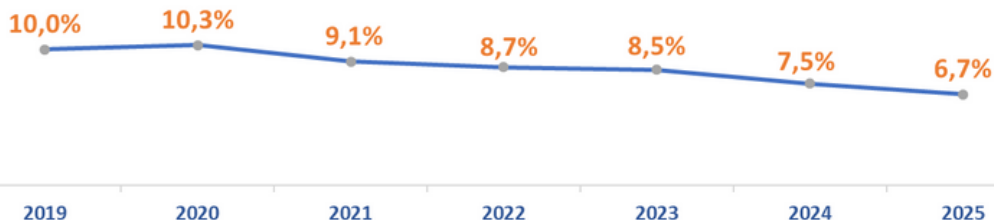


LES PERSONNES SANS EMPLOI QUI SOUHAITERAIENT EN OCCUPER UN EN 2025

Au deuxième trimestre 2025, on compte 18 800 personnes sans emploi qui souhaiteraient en occuper un, soit 10,2% de la population en âge de travailler.

Parmi les personnes sans emploi qui souhaitent en occuper un, on en compte 7 600 qui sont disponibles pour prendre un emploi et qui sont en recherche active ; c'est cette sous-catégorie qu'on appelle les chômeurs, qui représentent 4,1% de l'ensemble de la population en âge de travailler. On compte également 9 400 personnes qui souhaiteraient travailler, sont disponibles, mais ne font aucune démarche de recherche d'emploi.

Taux de chômage en Polynésie française (au 2nd trimestre)



Source : enquête emploi 2025 (ISPF)

Les femmes et les personnes sans diplôme sont particulièrement exposées au chômage. Les plus jeunes éprouvent des difficultés importantes pour s'intégrer au marché de l'emploi, ce qui se traduit par un taux de chômage particulièrement important, trois fois supérieur à celui constaté pour les 30 / 49 ans.

Les individus de plus de 50 ans sans emploi remplissent rarement les conditions pour être considérés comme des chômeurs, ce qui conduit à produire un taux de chômage particulièrement bas : en effet, ceux-ci se retirent rapidement du marché de l'emploi à cause de problèmes de santé ou en cessant leurs recherches en se considérant trop âgés pour retrouver un emploi.

CHIFFRES CLÉS

7 600

Les chômeurs au second trimestre 2025



Source : enquête emploi 2025 (ISPF)

4,1%

Part dans la population des 15-64 ans



Source : enquête emploi 2025 (ISPF)

Le **taux de chômage** est la part d'individus au chômage (qui souhaitent avoir un emploi, qui sont disponibles et qui sont en recherche active) dans la population active (personnes en emploi + personnes au chômage). En mesurant la partie directement dysfonctionnelle du marché de l'emploi, il traduit la capacité d'une économie à intégrer au marché de l'emploi les individus qui le souhaitent.

RÉPARTITION DU TAUX DE CHÔMAGE PAR CATÉGORIE COMPARATIF 2024-2025



9,1%

Diplômés du supérieur

2,4%

Chez les 15/29 ans

Chez les 30/49 ans

Chez les 50/64 ans



6,3%

Sans diplôme

8,1%

18,1%

5,6%

3,0%



7,6%

Diplômés du supérieur

2,3%

Chez les 15/29 ans

Chez les 30/49 ans

Chez les 50/64 ans



6,0%

Sans diplôme

7,5%

18,6%

4,9%

1,5%

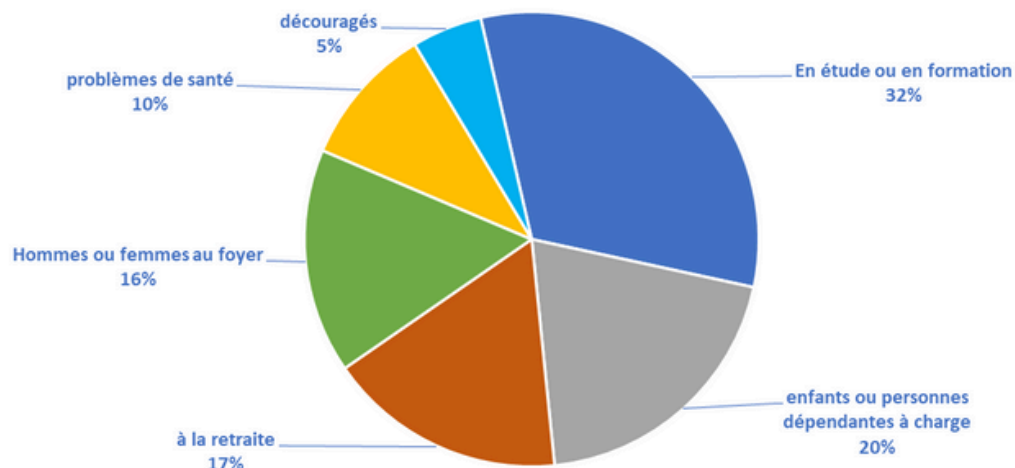
Source : enquête emploi 2024 (ISPF)

Source : enquête emploi 2025 (ISPF)

LES PERSONNES NE SOUHAITANT PAS AVOIR D'EMPLOI EN 2025

Au deuxième trimestre 2025, on compte 59 100 personnes sans emploi qui ne souhaitent pas en occuper un. La moitié de ces personnes correspond soit à des individus jeunes encore en étude qui ne visent pas encore un emploi (32% de l'ensemble) soit à des individus plus âgés qui se déclarent en retraite, et sont ainsi sortis du marché de l'emploi (17% de l'ensemble). L'autre moitié des personnes sans emploi ne souhaitant pas en occuper un est composée de personnes qui s'occupent d'enfants ou de personnes dépendantes (20% de l'ensemble), de femmes ou d'hommes ou foyer (16%), de personnes souffrant de problème de santé (10%) et enfin de personnes déclarant être découragées de rechercher un emploi (5%).

CAUSES DE L'INACTIVITÉ : RÉPARTITION DES INACTIFS NE SOUHAITANT PAS TRAVAILLER, PARMIS LES INDIVIDUS DE 15 À 64 ANS EN 2025



Source : enquête emploi 2025 (ISPF)

CHIFFRES CLÉS

59 100

Nombre de personnes sans emploi et ne souhaitant pas en occuper un, au second trimestre 2025

Source : enquête emploi 2025 (ISPF)

32,2%

Part dans la population des 15-64 ans



Source : enquête emploi 2025 (ISPF)

Les chiffres de l'Emploi

Octobre 2025



**Service de
l'Emploi**
de la Formation et de
l'Insertion professionnelles

