

l'hebdo du vendredi

AU QUOTIDIEN SUR www.lhebdoduvendredi.com
ÉDITION **ÉPERNAY** n°724 du 19 juillet au 22 août 2024

Week-end d'ouverture
samedi 24 et
dimanche 25 août
à partir de 14h

Lac du Der
Giffaumont-
Champaubert

festival itinéraires
du 24 août au 6 octobre
théâtre de rue, cirque
musiques actuelles,
musique classique
dans toute la Marne !

informations sur
festival-itinéraires.fr

gratuit



LOISIRS

Quinze sites de baignade où se rafraîchir cet été, à Épernay et dans la région p. 14



© Épernay aggio Champagne

MOBILITÉ

La future passerelle de la gare se dévoile en vidéo p. 4

TOURISME

Nouvelle croisière de luxe sur la Marne p. 6

CHAMPAGNE

Billecart-Salmon s'engage pour l'avenir des forêts p. 7

PATRIMOINE

Les ailes du moulin de Valmy bientôt reconstruites p. 9

FESTIVAL

Voi(x)là l'été réveille Épernay jusqu'au 27 juillet

p. 12

PARIS 2024

Reims, dernière étape avant les JO



© l'Hebdo du Vendredi

En attendant la cérémonie d'ouverture des Jeux olympiques de Paris, le vendredi 26 juillet, athlètes et staffs peaufinent leur préparation. Ils sont environ 200 à être accueillis à Reims, à l'image de l'équipe de France féminine de basket. p. 3

58 ANS TOUJOURS PRESENT ! À VENDRE maisons hors d'eau-hors d'air en construction (+ terrain) ☎ 06 27 79 04 40

BATI
CHAMPAGNE



1966



2024



PIERRY



ORAINVILLE



3 rue des Forgerons - CORMONTREUIL - 03 26 86 75 10 - www.batichampagne.fr



Une association rémoise sort son calendrier handisport

L'association rémoise Le Regard au bout des doigts, dédiée au handicap visuel, proposera prochainement à la vente son calendrier handisport 2025. Intitulé De l'ombre à la lumière, il répond à trois objectifs : la promotion du sport en général, le financement de l'association et le renforcement de l'estime de soi. En effet, les modèles, licenciés au club handisport du Regard à Reims, sont tous porteurs d'un handicap visuel : aveugle ou malvoyant. « *Nous sommes dans une société de l'image, de l'apparence et du regard des autres*, indique Aurore Sohier, présidente de l'association Le Regard au bout des doigts. *Ces photos ne trichent pas, elles transmettent des émotions et montrent le meilleur de nous. Nous en sommes très fiers* ». Infos : leregardauboutdesdoigts.fr



© Studio Louise Mary

L'ex-joueur NBA Kevin Séraphin célébrera les 50 ans du lac du Der



© Thomas Viikainen

Conçue pour célébrer le 50e anniversaire du lac du Der, la saison Extralac se poursuit avec un week-end estampillé « art et sport » les samedi 27 et dimanche 28 juillet, au lendemain de l'ouverture des Jeux olympiques de Paris. L'office de tourisme et le syndicat mixte du Der ont fait appel à l'agence Hall of Fame, spécialisée dans l'événementiel sportif, pour animer la station nautique de Giffaumont-Champaubert. Le basket-ball s'est imposé comme le fil conducteur idéal,

puisqu'un nouveau terrain dessiné par l'artiste et graphiste Etienne Bardelli sera inauguré pour l'occasion. Plusieurs vedettes et sportifs de haut-niveau sont également attendus sur place : le journaliste Lukas Nicot, l'ex-champion de freestyle basket et youtubeur Brisco, ou encore Kevin Séraphin, ancien international français de basket-ball et ancien joueur de la NBA puis du FC Barcelone (437 matches NBA, 47 sélections en équipe de France). Infos : extralac.com.

À Reims, un croco le long du canal



© Hebdo du Vendredi

Situé le long du canal, boulevard Henri-Henrot, le dernier chantier de l'artiste rémois Céz Art n'est pas passé inaperçu. Et après deux semaines de travail, sa fresque peinte sur le flanc du Cabourg, péniche de 38 mètres de long, est maintenant achevée. Elle représente un crocodile dont le style et les couleurs rappellent immédiatement ses nombreuses autres œuvres déjà réalisées dans l'agglomération rémoise. C'est en effet à Céz Art que l'on doit par exemple l'Ange au sourire surplombant la voie du Rouillat, l'habillage du spectaculaire Mirage accueillant les visiteurs du centre commercial E.Leclerc de Saint-Brice-Courcelles ou encore les abeilles à l'ouvrage dessinées pour la Mission locale de Reims.

Le Stade de Reims s'envole pour le Japon

Vainqueur de son premier match amical face à Fleury (2-0), le Stade de Reims affrontait Sochaux (N1), jeudi soir, à Épernay (résultat hors de nos délais de bouclage). Les joueurs de Luka Elsner auront ensuite droit à deux jours de repos, vendredi et samedi, avant leur départ pour le Japon, ce dimanche 21 juillet, afin de poursuivre leur préparation estivale. Entre opérations de cohésion et de marketing pour cette première grande tournée à l'étranger de l'histoire du club, la formation champenoise, qui compte dans ses rangs deux internationaux nippons (Junya Ito et Keito Nakamura), affrontera quatre équipes locales, d'ici au 3 août. De retour en France, il disputera son dernier match de préparation face à Auxerre (L1), le samedi 10 août, avant la reprise de la Ligue 1, à domicile, face à Lille, lors du week-end des 17 et 18 août.



© Stade de Reims

ÉDITO

de Simon Ksiazienicki, journaliste



Les Jeux en valent-ils la chandelle ?

Quand l'été pointe le bout de son nez, les motifs de satisfaction sont habituellement nombreux. Notamment pour ceux, comme les travailleurs de l'Hebdo du vendredi, qui s'offrent une période de repos bien méritée. Pourtant, cette année, l'ambiance estivale n'est pas vraiment à la fête. Il y a d'abord l'aspect politique, mais on ne va pas vous refaire le menu dont vous frisez sans doute l'indigestion. Notons tout de même que la situation ubuesque dans laquelle se trouve le pays induit un problème démocratique : la France se retrouve, depuis mardi, régie par un gouvernement démissionnaire. Et il n'est pas dit que quand « l'Hebdo du vendredi » reviendra aux affaires, dans quatre semaines, le problème soit réglé. Ce qui pose la question, entre-temps, de savoir quel membre du gouvernement figurera sur la photo de la cérémonie d'ouverture des Jeux olympiques, programmée le 26 juillet, sur la Seine, devant les 326 000 spectateurs attendus. Une interrogation largement secondaire, mais qui renvoie le pays à la dure réalité du moment. Dans un contexte extrêmement troublé, la France se prépare à accueillir plus de 15 millions de spectateurs pour les Jeux et il n'est pas dit que les valeurs olympiques – amitié, respect, excellence – et paralympiques – détermination, égalité, inspiration et courage – transcendent tous les Français. Habituellement, les grands événements sportifs font office de moment d'union nationale ou au moins de concorde. C'était d'ailleurs l'idée première des Jeux olympiques modernes : compenser la guerre par le sport et affirmer la puissance d'une nation. Mais face à la mondialisation, la montée de l'individualisme, l'atomisation de la société, le déclin du sentiment national et surtout un climat de plus en plus pesant, difficile d'imaginer que ces JO de Paris parviennent à une grande réconciliation nationale. Sans verser dans la psychologie de comptoir et l'analyse sociologique à la petite semaine, il est possible que cette compétition fastueuse, dont l'accès sera finalement réservé à une petite élite, sera perçue, à tort ou à raison, « comme un étalage indécent de dépenses financées par le contribuable à tous ceux qui se sentent méprisés par les élites parisiennes », selon les termes de l'économiste Jean-Pascal Gayant dans les colonnes du « Monde ». Difficile, en effet, de rester enthousiaste devant les performances des athlètes lorsqu'on a été abreuvé de polémiques sur le coût des transports, du logement, de la sécurité... Pour cette dernière de la saison, on aurait aussi pu parler de situations bien plus graves, en Ukraine, à Gaza, au Congo ou aux États-Unis (liste non-exhaustive), mais gardons-en un peu pour la rentrée. Bonnes vacances !

L'Hebdo du Vendredi vous souhaite de **Bonnes vacances** et vous donne rendez-vous le 23 août !

lhebdo du vendredi

L'Hebdo du vendredi

édité par la SARL BMDR Editions

Journal hebdomadaire gratuit d'information locale. Siège social : 195, rue du Barbâtre à Reims

Tél. 03 26 36 50 13

Rédaction : redaction@lhebdoouvendredi.com Publicité : publicite@lhebdoouvendredi.com

Directeur de la publication : Frédéric Beccquet - fb@lhebdoouvendredi.com

Edition Reims : Julien Debant, chef des éditions - julien.debant@lhebdoouvendredi.com

Edition Châlons : Sonia Legendre - sonia.legendre@lhebdoouvendredi.com

Edition Épernay : Simon Ksiazienicki - simon.ksiazienicki@lhebdoouvendredi.com

Service commercial :

Fanny Chrapkiewicz - fanny@lhebdoouvendredi.com

Jérémy Brochet - jeremy.brochet@lhebdoouvendredi.com

Infographiste : Anne Rogé - Community Management : Dixie Foucher

Administration : Marine Bizzari - marine.bizzari@lhebdoouvendredi.com

Responsable diffusion : Alexandre Percheron - distribution@lhebdoouvendredi.com

Parution le vendredi matin - Imprimé par l'imprimerie de l'Union

C.P.P.A. P 1225 Q 94414



Provenance du papier : Suède.
Les papiers utilisés sont certifiés PEFC/FSC.
Taux de fibres recyclées : supérieur à 70%.



PARIS 2024

Les basketteuses françaises, stars olympiques de la Reims Arena

L'équipe de France féminine de basket est arrivée, mardi, à Reims, dans le cadre de sa préparation pour les Jeux olympiques de Paris. En clôture de ce stage, les Bleues affronteront le Japon, vendredi, et la Chine, dimanche, à la Reims Arena.

Ça a dû lui faire bizarre, à Marième Badiane. La dernière fois que la joueuse de l'équipe de France de basket-ball est venue dans la cité des sacres, c'est lorsqu'elle évoluait au Reims basket féminin, de 2013 à 2015, et disputait toutes ses rencontres au complexe René-Tys. Une décennie plus tard, à l'aube des Jeux olympiques de Paris durant lesquels elle et les Bleues viseront une médaille, c'est sur le parquet de la rutilante Reims Arena que l'intérieure française a fait son retour. Non sans émotion. « Revenir dans un endroit où on a joué, ça ne fait pas rien. Je suis très contente de revenir ici, s'est réjouie la joueuse de 29 ans aux 64 sélections. J'aimais beaucoup René-Tys, c'était un peu sentimental ! Mais on est très bien accueillies (à l'Arena), la structure est top et on est mises dans de bonnes conditions. » Arrivées mardi au Novotel de Tinqueux où elles résident pendant tout leur séjour rémois, les Bleues



Marième Badiane (à gauche) a joué au Reims basket féminin de 2013 à 2015. © L'Hebdo du Vendredi

sont passées par le Creps dans le cadre de leurs séances de préparation physique, puis ont pris possession de la grande salle événementielle de Reims, mercredi. Elles y ont préparé leurs dernières rencontres amicales avant le grand raout parisien qui prendra la forme d'un mini-tournoi face aux vice-championnes olympiques japonaises, ce vendredi 19 juillet, et aux vice-championnes du monde chinoises, ce dimanche 21 juillet, à l'Arena.

« Il faut qu'il y ait une montée en puissance sur cette dernière semaine, a expliqué Céline Dumerc, légende du basket français et manager générale de l'équipe de France. Ce tournoi est très important, car on a eu peu de matches amicaux et peu d'occasions de se frotter à la réalité. » L'adversité sera relevée face à ces deux équipes et offrira donc une belle répétition générale avant le tournoi olympique, programmé du 28 juillet au 4 août à Lille pour le premier tour, puis à Paris, pour la phase finale (du 7 au 11 août).

En attendant d'être plongées dans le grand bain, pour les joueuses, cette ultime étape rémoise est la bienvenue. « C'est un sas avant de rentrer dans le

vif du sujet, image Céline Dumerc. Cette dernière semaine à Reims est importante pour se focaliser sur nous, sur le terrain, sur le basket. On prendra ensuite la réalité de plein fouet. » Car réussir une grande compétition comme les Jeux olympiques, qui plus est à domicile, est un défi de taille. « Faire les Jeux, émotionnellement, ce n'est pas rien, confirme Marième Badiane. C'est quelque chose de particulier, même pour celles qui y ont déjà participé. » « Les émotions seront déçuplées en France, il ne faudra pas être happés par l'événement, prévient Sarah Michel, la capitaine aux 137 sélections. On a la chance d'être chez nous, on essaie de prendre toutes ces bonnes énergies, mais on doit aussi être prêtes à prendre une vague de public. On doit se préparer en sachant que les salles dans lesquelles on a joué en prépa' sont trois, quatre, voire cinq fois plus petites que celle dans laquelle on va jouer à Lille (27 000 places). » Et les 5 500 sièges de la Reims Arena pourraient ne pas être tous occupés, ce week-end. Jusqu'au milieu de la semaine, la grande salle avait un peu de mal à se remplir et une offre spéciale « deux places achetées, la troisième offerte » a même été mise en place, mercredi. Le coût des billets et les départs en vacances, vont-ils jouer sur l'affluence ? « C'est la première fois qu'on vient à Reims avec l'équipe de France et on espère que le public va répondre présent », a exhorté Céline Dumerc. Réponse ce week-end.

Simon Ksiazienicki

✓ Belgique - Chine, à 16 h 30, et France - Japon, à 19 h, vendredi 19 juillet ; Belgique - Japon, à 16 h 30, et France - Chine, à 19 h, dimanche 21 juillet, Reims Arena. Tarifs : à partir de 41 €

À Châlons, les JO se vivront sur grand écran

Pour permettre au plus grand nombre de profiter en plein air des Jeux olympiques de Paris, la ville-préfecture de la Marne prévoit de retransmettre l'événement en direct grâce à un écran géant - 5 mètres de large sur 3 de haut - du vendredi 26 juillet au dimanche 11 août. Il sera accessible à tous et installé au grand Jard, sur le site de Châlons plage. Si la ville a investi 20 000 € dans cette installation audiovisuelle, frais techniques compris, elle ne paiera pas de droits de diffusion, « car elle a accueilli la flamme olympique le 30 juin », précise son service communication. À l'heure où nous rédigeons cet article, la municipalité n'a pas encore tranché quant aux horaires exacts de retransmission. Les épreuves pourront être suivies chaque après-midi, pendant les créneaux d'ouverture de Châlons plage (à partir de 13 h 30 ou 14 h, selon les jours), peut-être le matin et en soirée. Vu l'engouement des amateurs de sport lors de la rediffusion de l'Euro de football début juillet, via ce même dispositif, nul doute qu'ils seront aussi au rendez-vous des JO.

✓ Infos : chalonsenchampagne.fr



Près d'un millier de supporters se sont réunis pour partager l'Euro de football 2024, début juillet au grand Jard. © Châlons et son agglo

Près de 200 personnes à Reims pour préparer les JO

Il n'y a pas que les basketteuses françaises qui sont accueillies à Reims pour ces jours qui précèdent les Jeux olympiques. « Au total, ce sont plus de 200 personnes, athlètes et encadrants, qui sont attendues d'ici au début des Jeux », nous a expliqué Raphaël Blanchard, adjoint au maire de Reims délégué au sport. L'équipe de Grande-Bretagne est ainsi la première à avoir choisi la cité des sacres, début 2022, pour y installer ses boxeurs (du 15 au 22 juillet), gymnastes (15 au 25 juillet), trampolinistes (du 18 au 26 juillet) et pongistes (du 19 au 22 juillet) au complexe René-Tys et ses nageurs (du 17 au 24 juillet) à l'UCPA Sport Station. Et avec quelques pointures, notamment la trampoliniste Bryony Page (en photo), médaillée olympique d'argent (2016) et de bronze (2021), ou Matthew Richards, doré au sein du relais 4 x 200 m nage libre (2021). En plus des Britanniques, le Creps et le stade Georges-Hébert attendent prochainement 41 sportifs norvégiens engagés sur les épreuves d'athlétisme (du 20 juillet au 7 août), puis dix Finlandais (22 juillet au 2 août). Parmi eux, Karsten Warholm, médaillé d'or aux JO de Tokyo en 2021, triple champion du monde et actuel détenteur du record mondial du 400 m haies (45''94), ainsi que Jakob Ingebrigsten, lui aussi doré dans la capitale nipponne sur 1 500 m et double champion du monde du 5 000 m. Tout ce beau monde devrait rester dans sa bulle jusqu'aux JO de Paris, même si, au moment d'écrire ces lignes, il existait encore un mince espoir qu'une session d'entraînement de l'équipe de Norvège soit ouverte au public...



EN BREF

La Farm privée d'athlètes olympiques

Au cœur de la Montagne de Reims, à Val-de-Livre, un centre d'entraînement de haut niveau dédié aux actions sports (BMX, roller, skateboard, trottinette...) est sorti de terre l'été dernier sur un terrain de 14 hectares. La Farm a même été retenue comme centre de préparation aux JO et attendait donc ses premières équipes olympiques, au printemps. Finalement, face à une subvention qui n'a été accordée que le mois dernier, la nouvelle piste principale n'a pas pu être prête à temps pour accueillir les champions français, australiens et étasuniens, comme envisagé initialement. Une petite déception, mais pas une fin en soi, puisque le site a déjà accueilli des sportifs de haut niveau et continuera de le faire avant d'ouvrir ses portes au grand public, au printemps 2025.

S.L

La flamme paralympique attendue le 26 août

Châlons sera la seule ville-étape de la Marne à accueillir le passage de la flamme paralympique, le lundi 26 août prochain. Son parcours n'est pas connu pour l'heure, mais la cérémonie de l'allumage du chaudron se tiendra en fin de journée au kiosque du grand Jard. Au programme également : des animations tout au long du relais et un village paralympique (de 10 h à 19 h, grand Jard), composé d'une vingtaine d'associations, de clubs locaux et des sponsors officiels des Jeux olympiques et paralympiques.

MOBILITÉ

La future passerelle de la gare d'Épernay, comme si vous y étiez !

La municipalité a publié une vidéo virtuelle qui permet de visualiser le futur aménagement, dont la construction, débutée au printemps, doit s'achever à la mi-2025.

Les usagers de la gare d'Épernay sont désormais habitués à vivre avec les travaux, qui ont démarré en janvier pour sa mise en accessibilité et en mars pour la construction de la passerelle aérienne. Ces chantiers sont partis pour durer puisque le réaménagement des abords de la gare (bus, cars scolaires et parvis) se poursuivra au moins jusqu'en septembre 2026. À terme, ce sont 18 000 m² qui seront requalifiés afin de donner un visage plus moderne, accueillant et végétal à cet ensemble.

En attendant, les travaux de la passerelle aérienne vont bon train. L'ouvrage de 170 mètres de long sera réservé aux mobilités douces et servira à connecter le quartier Berges de Marne au centre-ville d'Épernay, en enjambant les six voies ferrées et en débouchant sur la future place du Savoir Faire. Deux grues vont être très prochainement installées, de chaque côté du chantier, pour la construction des gradins nord et sud.

S'il est pour le moment difficile de se projeter,



La gare d'Épernay connaît actuellement d'importants travaux à l'intérieur, comme à l'extérieur. © l'Hebdo du Vendredi

la ville d'Épernay a récemment publié une vidéo virtuelle d'architecte, réalisée par l'agence Rudy Ricciotti, celle qui a imaginé cette passerelle en béton fibré à ultra hautes

performances. Elle permet de mieux se rendre compte de la finalité du projet en embarquant l'internaute sur le futur équipement, du parvis de la gare au futur quartier des Berges de Marne. Comme toujours avec ce genre de projection, le résultat est alléchant. Reste à savoir si le rendu sera à la hauteur.

Pour le moment, la ville d'Épernay annonce une livraison de la passerelle en septembre 2025. À ce moment-là, le parvis est de la gare devrait également être en service, après réaménagement, et le parvis ouest sera en

travaux. La gare scolaire, délocalisée rue Émile-Duchâtel, doit aussi être livrée à ce moment-là. Resteront donc à finaliser le chantier de la gare urbaine et les aménagements de l'esplanade, ce qui pourrait être chose faite en septembre 2026.

Le budget total de ces opérations se décompose ainsi : 7 M€ pour le réaménagement de la gare, 10,7 M€ pour la mise en accessibilité de la gare d'Épernay (lire par ailleurs) et 15,5 M€ pour la passerelle aérienne.

Simon Ksiazienicki

Capitale de Champagne
ÉPERNAY

festival
Voi(x)là l'été!

Du 5 au 27 juillet 2024

Accès libre
epernay.fr



La mise en accessibilité de la gare terminée début 2025 ?

À l'intérieur de la gare d'Épernay aussi, les travaux se poursuivent depuis maintenant sept mois. La SNCF et la région Grand Est entreprennent la mise en accessibilité du site, avec des zones de chantiers sur les quais et dans les passages souterrains. La pose de nouvelles bordures et de l'enrobé a démarré sur les quais 2 et 3, mais une interruption des travaux est prévue pendant les Jeux olympiques de Paris (26 juillet au 11 août), en prévision d'un éventuel afflux de visiteurs dans la capitale du champagne. Un autre événement a nécessité d'interrompre les travaux. « Nous avons rencontré un aléa de chantier, un niveau de nappe plus élevé qu'attendu, qui a impacté les travaux de création d'ascenseurs. Nous étudions plusieurs solutions techniques », fait savoir la SNCF. Cette étape devrait reprendre en septembre.

EMS TOITURES
ENTRETIEN DE TOITURES

Dernière réalisation
Eglise de Moussy

- Couverture - Étanchéité
- Isolation - Peinture int/ext
- Traitement de Charpente
- Pose de Vélux & Gouttières
- Ravalement de Façade
- Démoussage

5 rue Guynemer - 51150 Plivot - 06 48 81 83 02

CINÉMA

Un stage d'été autour du ciné pour les ados d'Épernay

Il y a un an, cinq adolescents d'Épernay créaient l'association Sparkling productions afin de se réunir autour de leur passion pour le 7e art et produire des films. Ensemble, ils avaient ainsi tourné « La Dernière nuit », retenu parmi les quelque 2 700 courts-métrages en compétition lors du 14e Nikon Film Festival de cette année.

Cet été, l'association ira un peu plus loin et proposera un stage, du 21 au 27 août, à la Maison des arts et de la vie associative d'Épernay, à destination de huit adolescents de 16 et 17 ans. Elle entend ainsi offrir une semaine d'immersion dans la production cinématographique qui permettra aux participants de se former aux bases du son, de l'image, de la lumière et de l'écriture collaborative d'un scénario. L'objectif final sera de produire un court-métrage, aux côtés d'intervenants professionnels du milieu du cinéma et d'encadrants.

Les jeunes sparnaciens entendent aussi combler un manque : « La communauté locale d'Épernay exprime un besoin croissant en opportunités éducatives et créatives pour les jeunes. Malheureusement, les initiatives dans le domaine du cinéma restent limitées, laissant ainsi un vide dans le paysage culturel et éducatif local. Il est donc impératif de combler cette lacune en proposant un programme structuré et accessible d'initiation au cinéma. »

Pour s'inscrire, il convient de remplir un formulaire et de réaliser une petite vidéo de présentation. « Sois toi-même, présente-toi, parle-nous de tes passions et surtout, montre-nous en quoi tu es motivé à participer à ce projet ! », encourage les membres de Sparkling Productions.

Simon Ksiazienicki

✓ Inscriptions : forms.gle/gPq3V4H7EJ7rU34SA



L'équipe de Sparkling productions, lors du tournage de leur court-métrage. © DR

IMMOBILIER

Six maisons sortent de terre le long de la coulée verte

C'est un projet immobilier assez rare qui est en train de voir le jour à Épernay, une ville qui fait face à plusieurs problématiques en matière de logement. La capitale du champagne est en effet contrainte en matière de foncier, en raison de la présence de vignes, de forêts et d'une plaine inondable qui l'encerclent, et dispose d'un taux de logements vacants important (14,2 % en 2019). Cela ne veut pas dire que les projets immobiliers manquent. En mars dernier, la ville s'est ainsi portée garante pour des prêts contractés par le bailleur et promoteur Plurial Novilia, à hauteur de 8,2 M€, en vue de réaliser 69 logements. À deux pas d'Épernay, on peut également citer l'immeuble de 39 logements de Magenta, qui devrait être livré début 2025.

Des projets plus atypiques sont aussi en gestation. Le long de la coulée verte, où se dressait jusqu'en 2015 la cuisine centrale, un chantier d'ampleur a démarré à l'automne dernier. Plurial Novilia y construit trois maisons de 96 m² et trois autres de 124 m², avec jardins et garages. La prestigieuse agence rémoise Pace Architectes a dessiné les plans et les bâtiments seront à énergie positive, grâce à des panneaux photovoltaïques et des pompes à chaleur. Ces locations s'adresseront à des personnes aux revenus intermédiaires. Les clients potentiels pourront se rapprocher de l'agence d'Épernay en fin d'année, au moment où seront définies les modalités d'attribution. Des biens originaux qui devraient rapidement être investis après leur livraison, prévue au second trimestre 2025.



Les constructions seront à énergie positive. © l'Hebdo du Vendredi

S.K

(re)découvrir Reims, au fil de l'eau





Pensez à réserver !











TOURISME

Un guide pour (re)découvrir l'avenue de Champagne

C'est l'artère la plus célèbre d'Épernay, celle que l'on surnomme « l'avenue la plus riche du monde » et sous laquelle dorment plus de 200 millions de bouteilles de champagne. Avec ses 110 kilomètres de caves et ses maisons prestigieuses qui y sont installées, parfois depuis le XVIII^e siècle, l'avenue de Champagne est l'atout touristique majeur d'Épernay : chaque année, 450 000 visiteurs extérieurs s'y promèneraient. Raison pour laquelle l'office de tourisme ne ménage pas ses efforts pour la mettre en valeur.

Après avoir imaginé, il y a une dizaine d'années, un logo, que l'on peut voir notamment sur le ballon captif, un carnet en version papier a été lancé. À l'heure du numérique, l'office a souhaité prendre le contre-pied avec un support physique chic et haut de gamme (à l'image de l'avenue), baptisé « Balade iconique » et comportant des informations historiques, patrimoniales et touristiques sur la célèbre artère sparnacienne.

Imprimé à 3 000 exemplaires pour cette première année, le carnet est proposé « à tous les visiteurs français et internationaux en séjour », de passage à l'office de tourisme et dans les maisons de champagne, mais il sera également diffusé « lors d'opérations auprès de professionnels haut de gamme tournés vers un tourisme d'excellence ». Une bonne répétition avant 2025, qui marquera les 100 ans de l'avenue de Champagne et les 10 ans de l'inscription des Coteaux, Maisons et Caves de Champagne sur la Liste du patrimoine mondial de l'Unesco.

Simon Ksiazienicki



Chaque année, 450 000 visiteurs extérieurs se promèneraient sur la célèbre artère. © l'Hebdo du Vendredi

PROJET

Travaux d'intérieur au futur siège de la CCGVM à Ay

À Ay-Champagne, on a pris l'habitude de faire du neuf avec du vieux. Il y a évidemment le centre d'interprétation sensorielle des vins de Champagne, qui a fêté ses trois ans il y a quelques jours. Au sein des anciens pressoirs de la maison Pommery, rachetés en 2007 par l'intercommunalité d'Ay à Moët Hennessy, un peu moins de deux ans de travaux et 11 M€ avaient été nécessaires pour y installer Pressoria, un site touristique qui a accueilli 49 000 visiteurs l'an passé.

À l'autre bout de la ville, la communauté de communes de la Grande Vallée de la Marne, qui regroupe quatorze villages, poursuit un autre grand projet de réhabilitation. Au 9, boulevard Charles-de-Gaulle, dans ce que l'on nommait, il y a un siècle, la cité Roederer, vont s'installer les services de l'intercommunalité. Après une phase de démolition et de désamiantage, élus, financeurs, entreprises et riverains ont récemment assisté au lancement des travaux. L'occasion pour les participants de glisser des objets dans une capsule temporelle, qui sera installée dans l'enceinte de la bâtisse, puis rouverte le 9 juillet 2044, à l'occasion du 50^e anniversaire de la collectivité. Le projet, estimé à 2,1 M€ (dont 75 % de subventions), promet de faire la part belle aux matériaux biosourcés, durables et locaux, avec notamment une isolation en béton de chanvre pour les murs et en ouate de cellulose pour le toit, le réemploi de briques issues de la déconstruction d'autres bâtiments du site, une ombrière en châtaignier ou encore une pompe à chaleur air-eau. L'inauguration est espérée en septembre 2025.

S.K



Le président de la CCGVM, Dominique Lévêque, a pris la parole lors du lancement des travaux. © Benoist Laroche

TOURISME

Croisière chic en bateau électrique sur la Marne

Les initiatives œnotouristiques se multiplient en Champagne et celle-ci est le fruit d'un travail de très longue haleine. « Après 930 jours d'échanges et de procédures, nous avons été désignés, le 10 juillet dernier, unique lauréat de l'appel à concurrence de Voies navigables de France (VNF), pour naviguer durant les quinze prochaines années sur ces portions du canal », a fait savoir Sandra Baud, gérante de My House Boat.

Son bateau électrique a pris le nom d'« Ay-Champagne », sa commune d'origine et le point de départ ou d'arrivée des croisières et des promenades privées qu'elle propose à travers la Marne et les canaux de la région. Naviguant jusqu'à Reims, Châlons et Épernay selon la formule choisie, My House Boat effectue des croisières de deux à quinze jours et des promenades privées d'une à six heures pour des petits groupes. Tout est réservable facilement en ligne. Orienté vers le tourisme de luxe, le bateau compte, pour les croisiéristes, deux grandes chambres et deux salles de bain, ainsi qu'un bain nordique ou des vélos électriques en option.

La gérante insiste sur l'aspect écoresponsable de l'embarcation, fabriquée à Arcachon (Gironde) en 2023, alimentée par douze panneaux solaires et propulsée électriquement. Le bain nordique fonctionne aussi grâce à une eau du canal purifiée et les eaux usées sont traitées à bord. Un beau projet qui a un coût : à la haute saison, comptez 200 € pour une balade d'une heure autour d'Ay pour huit personnes et au moins 650 € par nuit pour une croisière privée avec un skipper.

Simon Ksiazienicki

✓ Infos : mg-house-boat.fr



Le navire de My House Boat est propulsé électriquement. © DR

ENTREPRISE

À louer en Champagne, caves de luxe pour flacons précieux

Avec My private champagne cellar (MPCC), les amoureux du vin des rois ont désormais l'opportunité de disposer de leurs caves privées en Champagne, dans lesquelles ils peuvent y stocker les champagnes et vins achetés directement dans la région. « Lors de la venue en Champagne de visiteurs étrangers, l'achat de bouteilles de champagne auprès des vignerons et maisons de champagne, est relativement limité, notamment par le mode de transport utilisé pour venir et des possibilités de ramener avec eux une quantité réglementée de champagne en fonction de leur pays d'origine », explique Karin Pohlmann, cofondatrice de QV Privée, la société qui porte ce projet, avec Christophe Lévy.

MPCC propose de stocker les précieux flacons dans des casiers en pierre spécialement réalisés pour l'occasion, entreposés dans une cave privée et sécurisée, et répertoriés ensuite dans une application. En effet, avec MPCC, QV Privée propose la modélisation des caves en 3D et le suivi de chaque emplacement et positionnement des bouteilles, grâce à un partenariat avec la société canadienne InVintory. Ainsi, les clients bénéficient d'une application 3D innovante pour la gestion de leur cave, qui leur permet notamment de savoir à tout moment où se trouvent les champagnes et cuvées de leur collection. Ces bouteilles peuvent ensuite être expédiées à travers le monde à la demande du client. La société leur propose d'autres services : des visites de leurs caves, des dégustations commentées par des œnologues, mais aussi des déjeuners ou dîners auprès de tables régionales recherchées. Conciergerie de luxe, ce service s'adresse « majoritairement à des clients internationaux, amateurs de champagne et vin, qui viennent en Champagne, puis fidélisés avec MPCC, reviennent visiter leurs propres caves ainsi que les vignerons et maisons ».

✓ Infos : myprivatechampagnecellar.com

J.D



Les bouteilles sont stockées dans des casiers en pierre spécialement réalisés pour l'occasion. © DR

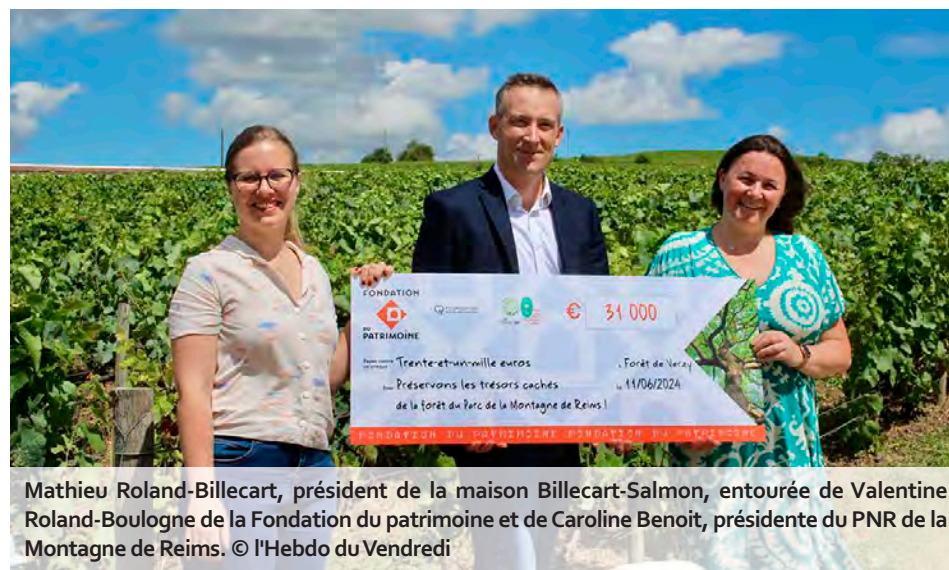
ENVIRONNEMENT

La Maison Billecart-Salmon s'engage pour les forêts de la Montagne de Reims

La Fondation de la maison de champagne Billecart-Salmon finance la mise en place d'îlots forestiers en libre évolution : une expérience qui doit permettre d'étudier l'impact du réchauffement climatique sur les forêts de la région.

Avec le projet Life Biodiv'est, la région Grand Est et l'Union européenne s'associent dans un ambitieux programme visant à enrayer le déclin de la biodiversité en Grand Est, notamment au cœur des forêts. Parmi les 27 actions prévues, l'une vise à mettre en place des îlots forestiers en libre évolution.

Il s'agit de surfaces forestières d'un à cinq hectares sur lesquelles l'homme n'intervient pas afin que les arbres puissent accomplir leur cycle de vie naturel entier, jusqu'à leur effondrement et décomposition complète. « Avant, les forêts étaient nettoyées. Aujourd'hui, nous savons que le bois mort et les arbres les plus vieux sont primordiaux pour la reproduction des insectes et la biodiversité en général », indique Olaf Olhm, directeur du Parc naturel de la Montagne de Reims (PNR). Pour créer ces îlots forestiers, Life Biodiv'est a besoin de 1,2 M€ afin de dédommager les propriétaires des secteurs concernés, publics comme



Mathieu Roland-Billecart, président de la maison Billecart-Salmon, entouré de Valentine Roland-Boulogne de la Fondation du patrimoine et de Caroline Benoit, présidente du PNR de la Montagne de Reims. © l'Hebdo du Vendredi

privés, et fait donc appel au mécénat. Cette mission a été confiée à la Fondation du patrimoine Champagne-Ardenne qui a concrétisé, cette semaine, l'engagement d'un premier mécène : la maison de champagne Billecart-Salmon, via sa fondation. Installée à Mareuil-sur-Aÿ depuis 1818, elle a remis un chèque d'un montant de 31 000 € qui doit permettre la création de trois îlots forestiers en libre évolution dans

les forêts d'Aÿ, Mailly-Champagne et Verzenay. « Notre fondation a deux grands objectifs : la lutte contre les inégalités alimentaires et le bien-être environnemental, explique Mathieu Roland-Billecart, président de la maison Billecart-Salmon et de sa fondation. Pour le premier, cela s'est traduit par des financements au bénéfice de l'épicerie sociale à Épernay ou du restaurant inclusif l'Extra à Reims. Pour le se-

Des îlots forestiers préservés de toute intervention humaine

cond, on cherchait un projet vertueux qui ne se rattache pas à la viticulture ». Après un échange avec le Parc naturel de la Montagne de Reims, la Fondation Billecart-Salmon a été convaincue par les îlots forestiers en libre évolution. « C'est un projet qui nous va très bien, car il est au-delà de notre champ de compétences et s'inscrit sur du long terme, même si nous avons déjà bien conscience de l'importance de la biodiversité à travers nos propres actions, à notre petite échelle, sur notre domaine ».

« L'idée est de travailler sur l'adaptation des forêts au changement climatique, en suivant des parcelles dans l'ensemble de la région, pour voir comment elles évoluent et quelles essences s'adaptent le mieux », résume le directeur du PNR de la Montagne de Reims. En effet, ces îlots forestiers en libre évolution doivent bénéficier d'un suivi scientifique visant à étudier l'adaptation d'un écosystème au changement climatique. À ce jour, environ 1,3 % de forêts publiques en Grand Est sont laissées en libre évolution. L'objectif est d'atteindre 3 % sur l'ensemble des forêts publiques de la région, et même 8 % dans les secteurs à enjeux, ce qui représente au total une superficie de 200 hectares.

Julien Debant

CHAMPAGNE

Fini le repos hebdomadaire pour les vendangeurs

L'interprofession champenoise a obtenu gain de cause. Un décret publié au Journal officiel le mercredi 10 juillet permet aux employeurs de suspendre le repos hebdomadaire des salariés « en cas de circonstances exceptionnelles, notamment de travaux dont l'exécution ne peut être différée », tels que la vendange. Celle-ci peut en effet désormais « être suspendue une fois au plus sur une période de 30 jours. » Cela fait plusieurs années que l'interprofession réclamait un tel dispositif, en raison des contraintes en matière de maturité du raisin, qui impose une récolte rapide. Chaque année, environ 120 000 saisonniers sont accueillis en moins d'un mois sur l'ensemble de l'appellation Champagne.



Le décret était réclamé depuis plusieurs années par les employeurs. © l'Hebdo du Vendredi

Jusqu'ici, la profession pouvait obtenir des dérogations, mais les « circonstances exceptionnelles » pour les obtenir pouvaient parfois faire l'objet de différentes interprétations. Ainsi, le tribunal administratif de Châlons avait condamné, en 2023, Moët Hennessy Champagne Services (MHCS) à une amende de 17 000 € pour « manquements aux dispositions relatives à la durée minimale du repos hebdomadaire », concernant des faits établis en 2019 à l'encontre de dix-sept saisonniers.

Plusieurs parlementaires marnais soutenaient cette demande, notamment l'ex-député Éric Girardin (Ensemble) et le sénateur Cédric Chevalier (Horizons) qui avaient adressé un courrier à la ministre du Travail, Catherine Vautrin. Au fait de cette problématique, la Rémoise a-t-elle permis d'accélérer le dossier ? Le décret a en revanche été critiqué par le député européen et inspecteur du travail, Anthony Smith (La France insoumise). Le Châlonnais a rappelé qu'en 2023, six travailleurs saisonniers avaient perdu la vie dans les vignes, deux dans le Rhône et quatre dans la Marnes.

S.K

NOUVEAU SPECTACLE SUR NOTRE-DAME-EN-VAUX

Métamorph^{ea}uses

spectacle de lumières itinérant

Plongez dans une AMBIANCE FÉÉRIQUE...

...Embarquez pour un VOYAGE HORS DU COMMUN !

RÉSERVEZ EN LIGNE

03 26 65 17 89
www.chalons-tourisme.com

f @chalonstourisme #verychalons

CHÂLONS EN CHAMPAGNE AGGLO

CHÂLONS en CHAMPAGNE La parenthèse touristique

ENSEIGNEMENT SUPÉRIEUR

Reims progresse au classement des villes étudiantes

La rédaction du magazine L'Étudiant vient de publier son classement des meilleures villes où il fait bon étudier. Reims occupe la 21^e place sur 47.

À l'image du Michelin pour les restaurants, le traditionnel palmarès des meilleures villes étudiantes établi par la rédaction du magazine L'Étudiant est un classement particulièrement scruté par les jeunes, leurs parents et les collectivités. Dévoilé il y a quelques jours, il compare 47 villes françaises accueillant au moins 8 000 étudiants et les note sur la base de 13 critères répartis dans cinq thématiques : attractivité, formation, vie étudiante, cadre de vie et emploi.

Avec 73 points sur un total maximum de 121, Reims se classe à la 21^e place. C'est loin du trio de tête composé de Montpellier, Rennes et Toulouse, qui totalisent respectivement 99, 94 et 90 points, mais la cité des sacres gagne tout de même trois rangs par rapport au palmarès précédent. En queue de classement, on trouve Douai-Lens (45^e, 51 pts), Fort-de-France (46^e, 40 pts) et Pointe-à-Pitre (47^e, 34 pts). À l'échelle du Grand Est, Reims est devancée par Strasbourg (6^e, 85 pts) et Nancy (11^e, 83 pts), mais se place devant



La ville de Reims accueille près de 30 000 étudiants. © L'Hebdo du Vendredi

Metz (26^e, 70 pts) et Troyes (37^e, 64 pts). Avec 15 points sur un maximum de 20, la cité des sacres brille d'abord par son offre de formation qui s'étoffe d'année en année, portée par les mastodontes que sont l'Université de Reims Champagne-Ardenne, Neoma et Sciences Po Paris. La ville se distingue aussi pour sa vie étudiante avec 20 points pris sur 30. Le magazine estime ainsi «

les initiatives locales nombreuses », c'est à-dire les aides dont les étudiants bénéficient pour certains services : opérations d'accueil, aides sociales... Le cadre de vie rapporte de son côté 24 points sur 41. Si la qualité de l'air et les accès aux services de santé constituent des atouts, le prix du logement et le nombre de places en résidences universitaires sont jugés « satisfaisants », tandis

82,43 % des étudiants recommandent Reims

que le coût de la mobilité obtient un avis juste « correct ». Sur la thématique emploi, qui prend en compte l'évolution du marché sur 10 ans et le taux de chômage, Reims affiche un 6 sur 10. Enfin, avec un 8 sur 20, c'est finalement sur son attractivité globale que la ville doit le plus progresser. Cette dernière thématique prend en compte l'évolution du nombre d'étudiants sur 10 ans, à peine « convenable », et la part des étudiants internationaux qui est de 7,42 %. En plus du classement des meilleures villes étudiantes réalisé par la rédaction, le magazine a sollicité l'avis des étudiants via un questionnaire en ligne. 8 000 ont joué le jeu entre février et juin. Comme en 2023, Angers arrive en tête de ce palmarès, avec 98,59 % des étudiants répondants qui la recommandent. La capitale de l'Anjou devance Rennes (97,94 %) et Strasbourg (97,54 %). Pour Reims, ce chiffre est de 82,43 %, ce qui situe la ville en 30^e position. Les étudiants plébiscitent en premier lieu la qualité de vie (4,16 sur 5), les infrastructures sportives (4,07), les services de santé (3,98) et l'ambiance générale (3,82). Bien que globalement positifs, les avis les moins bons sont donnés aux critères emploi (3,45), transport (3,56) et budget (3,56). Les détails de ces deux classements sont à lire sur letudiant.fr.

Julien Debant

CABARET VEERT

15-16-17-18 AOÛT 24 • CHARLEVILLE-MÉZIERES • ARDENNE

DU 15 AU 19 AOÛT

ALLEZ-Y EN TER FLUO

et profitez de trains spéciaux après-concert pour rentrer **vers Reims et Givet**

Psst...Votre billet retour est à **1€**

ter.sncf.com/grand-est

SNCF Voyageurs SA - 06/24 - créé par Goodway, avec l'aide de l'IA

ANIMATIONS

Comme un air de vacances à Châlons plage !

Animations nautiques et sportives, découvertes culturelles, concerts, fanfanie, bars et restaurants : l'opération Châlons plage se poursuit jusqu'à la fin du mois d'août et apporte au grand Jard un air de vacances très apprécié des locaux comme des touristes. Sur place, petits et grands peuvent profiter de bacs à sable et de zones dédiées aux bains de soleil, tester la tyrolienne et l'accrobranche (pour les enfants uniquement), partager une partie de minigolf, de pétanque ou de beach-volley, se plonger dans les bouquins accessibles au kiosque des bibliothèques, etc.

Si la baignade demeure interdite dans le coin, la minibase nautique propose plusieurs activités (payantes) sur l'eau : pédalo, water-roller, canoë-kayak, paddle et tricycle aquatique. Et comme chaque année, de nombreux rendez-vous sont animés par les associations châlonnaises : tir à l'arc, aikido, escalade, yoga, jeux d'échecs, baby gym, majorettes, cirque, zumba, etc.

À partir du 26 juillet, le bateau « Night & Day » fera son retour à Châlons plage et s'amarrera près de la passerelle. Les Jeux olympiques seront également retransmis sur grand écran jusqu'au 11 août et le kiosque du Jard accueillera un village paralympique ainsi que l'allumage du chaudron le 26 août, à l'occasion du passage de la flamme dans la ville-préfecture.



Pas de baignade à Châlons plage, mais des bacs à sable très appréciés des petits et des grands. © L'Hebdo du Vendredi

✓ Châlons Plage, jusqu'au 25 août au grand Jard, Châlons.
Accès libre (locations de la base nautique et activités de certains prestataires payantes)
Programme : chalonsenchampagne.fr.

S.L

SUBVENTIONS

Le département de la Marne revoit à la baisse ses aides aux collectivités

Les règles d'attribution des subventions du département de la Marne aux collectivités évoluent. Dans les faits, la diminution de ces aides concernera entre 20 et 25 % des demandes formulées, principalement par les grandes villes.

Les élus du département de la Marne ont acté, le 11 juillet, les nouvelles règles d'attribution de subventions aux collectivités. Jusqu'ici, elles atteignaient généralement 20 % du montant hors taxes des travaux et projets structurants portés par les municipalités. Les voici désormais assujetties à des paliers. Concrètement, elles restent fixées à 20 % pour les montants n'excédant pas 250 000 €. Elles passent à 15 % pour les projets allant jusqu'à 1,25 M€ puis à 10 % pour ceux de plus de 1,25 M€. Le tout plafonné à 300 000 € de subvention.

Les contraintes budgétaires du conseil départemental ont clairement pesé dans la balance. « Il nous manque chaque année 80 M€ non compensés par l'État sur nos compétences obligatoires en matière de solidarité », illustre le président, Jean-Marc Roze. Puis de rappeler que les subventions aux collectivités n'ont jamais été une obligation pour les départements. « L'Aisne ou les Ardennes,



Les élus du département ont récemment acté les nouveaux barèmes d'attribution des subventions. © l'Hebdo du Vendredi

par exemple, ne peuvent plus les verser. Ce soutien reste dans notre ADN. On continuera de l'apporter tant que notre épargne positive le permettra. Elle a été divisée par deux en un an, passant d'environ 50 à 25 M€.

Logiquement, les barèmes dégressifs auront des répercussions sur les chantiers d'envergure, principalement ceux des grandes villes. Le département souhaite préserver les petites et moyennes communes, en particulier les rurales, et se recentrer sur ses compétences quant à la nature des projets soutenus. « On sait qu'il y a des besoins pour les rénovations des mairies, des crèches ou des églises et on y répondra, précise l'élue. Si nécessaire, on privilégiera également les aides les plus impac-

tautes pour les structures. Le Stade de Reims a sans doute moins besoin de nos subventions que le festival des Moissons Rock à Juvigny. Plus globalement, entre 75 et 80 % des demandes d'aides portent sur des projets inférieurs à 250 000 €, et donc éligibles aux 20 % de subvention. Rien ne changera pour ces collectivités. »

Mais dans certains cas de figure, il faudra trancher, peut-être déroger. On pense notamment au village de l'Épine qui espère terminer la restauration de son emblématique basilique, chiffrée à plus de 3 M€. Ici, l'aide du département aurait pu atteindre les 20 % si elle avait été allouée avant le changement de règles, sachant que la demande date du début d'année. « Si je reprends les barèmes, nous

ne pouvons lui attribuer que 10 % du montant HT, concède Jean-Marc Roze. Eu égard à l'importance de ce patrimoine, classé Unesco, et à la façon dont il participe à l'attractivité du territoire, c'est un dossier qui fera l'objet d'un vote spécifique de l'assemblée départementale. Elle décidera en son âme et conscience d'octroyer ou non une subvention supplémentaire. On ne pourra pas le faire partout, mais on se laisse la possibilité de faire différemment. » À suivre.

Sonia Legendre

La vente de biens immobiliers, une autre piste d'économies

Outre le désengagement de l'État en matière de compensation des aides sociales, le département doit faire face à d'autres pertes de recettes fiscales. Les droits de mutation à titre onéreux (DMTO), par exemple, ne sont plus imputés aux achats immobiliers de moins de 250 000 €. « Cette recette est passée de 103 M€ en 2022 à 83 M€ en 2023, chiffre Jean-Marc Roze. On terminera à moins de 70 M€ cette année. » La vente de biens immobiliers dont il est propriétaire figure parmi les pistes d'économies que creuse le département de la Marne. « Nous avons signé la vente de la sous-préfecture de Sainte-Ménéhould et poursuivons les négociations sur l'ancien bâtiment de l'IUFM à Châlons. » L'avenir du palais de justice d'Épernay est également à l'étude, « peut-être en partage avec la ville. »

PATRIMOINE

Le moulin de Valmy retrouvera-t-il bientôt ses ailes ?

Implanté dans l'Argonne, l'emblématique moulin de Valmy, symbole de la bataille du même nom en 1792, a vu ses ailes tomber au sol voici plus de deux ans, lors d'une tempête. Ses ambassadeurs espèrent lui rendre sa superbe l'an prochain, au printemps.

Pour la « petite » histoire, les premières traces d'un moulin sur pivot à Valmy, commune située près de Sainte-Ménéhould, à une trentaine de kilomètres de Châlons, remontent à 1634. Il fut incendié lors de la bataille de Valmy, en 1792, puis reconstruit pour servir des activités de minoterie, avant d'être démolé en 1831, faute de rentabilité. Ce n'est qu'en 1947 que Valmy retrouvera son moulin. Ou plutôt un nouveau moulin, importé d'Attiches, dans le Nord. La tempête de 1999 l'a totalement détruit et sa reconstruction à l'identique ne s'est achevée que cinq ans plus tard, en partie grâce aux dons collectés via une souscription nationale.

Les rafales de vent qui ont soufflé sur sa colline le 4 mai 2022 ont eu raison de ses ailes d'environ 20 mètres d'envergure, littéralement tombées à terre. Et une fois de plus, ses ambassadeurs devront réunir la somme nécessaire pour les reconstruire. « Les architectes ont estimé ce chantier à 164 000 €, rappelle Michel Curfs, vice-président en charge du patrimoine de la communauté de communes de l'Argonne champenoise, collectivité propriétaire du moulin. Les expertises ont pris beaucoup de temps, mais nous avons pu déposer le permis de construire il y a plus d'un mois. »

Un chantier estimé à 164 000 €

Cinq mois maximum seront nécessaires pour instruire cette demande, suivis de six semaines de procédure pour l'appel d'offres aux entreprises. Le chantier, lui, devrait durer près de quatre mois, dont trois semaines pour la repose. « Tout cumulé, ça nous emmènerait au printemps 2025, jauge l'élue. Les ailes détruites ont été brûlées dans une chaudière argonnaise. Les nouvelles seront en chêne, comme à l'origine. On prévoit également d'intégrer un moteur pour les faire tourner une fois par jour, doucement, de sorte à éviter que le bois reste humide et se déforme. » Pièce maîtresse du moulin : son axe principal, long de 6,25 mètres sur 1,20 mètre de diamètre. « On pense qu'il faudrait un chêne de 300 ans pour retrouver ce volume, détaille Michel Curfs. On a identifié un spécimen qui pourrait correspondre dans la forêt intercommunale de Valmy. » Avec une subtilité : l'arbre ne pourra être coupé qu'à l'automne, lorsque sa sève redescendra. « Les artisans devront démonter la pièce endommagée et tout le mécanisme d'engrenage avant de la remplacer. Il faudra peut-être enlever le toit du moulin pour cette intervention. » La collectivité espère financer 80 % du budget grâce aux subventions et à une souscription lancée avec la Fondation du patrimoine et

l'association pour la promotion du moulin de Valmy. Le département de la Marne et l'État se sont respectivement engagés à hauteur de 20 % et 30 % du chantier. « La région Grand Est n'a encore rien confirmé ni infirmé. On compte aussi sur le soutien des collectivités localement. » La souscription s'ouvrira en septembre, pour les commémorations de la bataille de Valmy. Le site reste accessible librement, mais le public doit y entrer par le Centre historique Valmy 1792 pendant ses horaires d'ouverture.

Sonia Legendre



Même sans ses ailes, l'emblématique moulin de Valmy reste accessible aux visites. © Centre historique Valmy 1792

LES FRAIS DE NOTAIRES. Tarif concernant les frais de location dont la prestation de négociation est assurée par un notaire. Honoraires de négociation bail d'habitation : un mois et demi de loyer (en vertu du décret 2007-387 du 21/03/2007). Ce tarif s'applique à toutes les offres de locations faites par des notaires dans les pages suivantes.

Office Notarial

ISABELLE CIRET-DUMONT ET MARJOLAINE LAMPSON

29, boulevard Foch - 51100 REIMS - 03 26 89 89 28
www.ciret-dumont-lampson.notaires.fr - www.immonot.com - www.seloger.com



● BEZANNES

POUR INVESTISSEUR Dans une résidence récente, au 1er étage, appartement de 38,40 m² comprenant une entrée avec placard, un séjour avec coin cuisine donnant sur un balcon de 7,6 m², salle de bains avec WC, une chambre. Une place de parking en sous-sol. Loué 503 €. CLASSE ÉNERGIE : C. CLASSE CLIMAT : C.
Prix : 153 400 € Honoraires charge acquéreur



● HYPER CENTRE - AVEC GARAGE

Dans une résidence au 5ème étage avec ascenseur, spacieux appartement de 102 m² fonctionnel disposant de nombreux placards comprenant une pièce de réception de 31 m² donnant sur un balcon de 5,70 m², une cuisine séparée avec cellier, 3 chambres, salle de douche, WC séparé. Garage et cave. CLASSE ÉNERGIE : D. CLASSE CLIMAT : D.
Prix : 336 900 € Honoraires charge acquéreur

LOCATION

● DÉBUT BOULEVARD DE LA PAIX

Au 1er étage d'une résidence sécurisée, studio meublé de 9 m² au calme sur cour. Ligne bus directe reliant faculté des Sciences et IUT en 11 minutes et hyper centre en 6 minutes (tramway). Chauffage collectif inclus dans les provisions sur charges. CLASSE ÉNERGIE : E.
Loyer: 270 € + 29 € de prov/charges. Frais de bail: 250 €



● Honoraires négociation : 5% H.T jusqu'à 100.000,00€ - 4,5% H.T entre 100.000,00€ et 200.000,00€ - 4% H.T entre 200.000,00€ et 300.000,00€ - 3% H.T au dessus de 300.000,00€. Les tranches sont cumulatives. ●



ETUDE THIENOT ET ASSOCIÉS

23 rue Libergier - REIMS

03 26 04 38 99 - thienotimmobilier.51046@notaires.fr
www.thienot-notaires.fr



REIMS

SECTEUR PLACE DES DROITS DE L'HOMME
RUE CLAUDE DEBUSSY EN EXCLUSIVITÉ

Une maison ancienne 5 pièces comprenant une entrée avec rangements, un wc, un séjour-salon de 32 m² sol carrelé, une cuisine et une arrière cuisine, une véranda chauffée sol carrelé, à l'étage un couloir distribuant 3 belles chambres, une salle de bains avec wc. Un grenier. une cave. un garage avec appentis. Un beau jardin. Chauffage central au gaz. fenêtres en pvc double vitrage. Travaux à prévoir (électricité, scb, cuisine, décoration intérieure). CLASSE ÉNERGIE : E. CLASSE CLIMAT : F.

PRIX : 243 000 €

DONT HONORAIRE CHARGE ACQUEREUR DE 13 000 €



AUMENCOURT-LE-GRAND

EN EXCLUSIVITÉ

Une maison ancienne 4 pièces sur un terrain de 932 m² comprenant une entrée, un salon de 16 m², une cuisine de 12 m², une salle à manger de 16 m², une salle de bains de 5 m² avec douche et lavabo, un wc, une chambre de 12 m², à l'étage un palier de 5 m² distribuant une chambre de 10 m² et une pièce à aménager de 10 m². une remise avec une chaudière au fuel, un garage pour 2 véhicules structure bac acier. une cour et un jardin. travaux à prévoir : Isolation, électricité.
CLASSE ÉNERGIE : F. CLASSE CLIMAT : F.

PRIX : 160 000 €

DONT HONORAIRE CHARGE ACQUEREUR DE 10 000 €



REIMS

EN EXCLUSIVITÉ LOTISSEMENT HAMEAU DE L'EST
RUE MARCELLE LOISEAU

un pavillon 5 pièces de 94 m² hab. comprenant une entrée, un rangement, une cuisine équipée de 9 m² avec un cellier, un grand wc, un séjour-salon de 23 m² avec une véranda de 5 m² chauffée, à l'étage un palier sol en stratifié distribuant 3 chambres de 13, 10 et 10 m² sol en stratifié, un wc, une salle de bains (douche et vasque). Un jardin sur l'arrière. Un garage de 13 m². Chauffage central au gaz. Bon état général. CLASSE ÉNERGIE : D. CLASSE CLIMAT : D.

PRIX : 200 000 €

DONT HONORAIRE CHARGE ACQUEREUR DE 10 000 €

Les informations sur les risques auxquels ce bien est exposé sont disponibles sur le site Géorisques : www.georisques.gouv.fr



Vous souhaitez vendre ou acheter un bien ?

Le NOTAIRE

vos conseils
pour vos projets immobiliers



Expertise / Mandat de vente
Visites / Avant-contrat / Acte de vente
Publication de votre annonce

UNE PLATE-FORME D'ANNONCES
LÉGALES ET JUDICIAIRES DE PROXIMITÉ
POUR PUBLIER DANS TOUTE LA FRANCE

l'hebdo
du vendredi

POUR VOS
ANNONCES LÉGALES
PUBLIEZ LOCAL



Vos annonces légales
dans toute la France



Visualisation
de l'annonce



Devis
immédiat



Attestation de parution
instantanée



Réponse à vos questions
immédiatement



legales@lhebdovendredi.com - Tél. 03 26 36 75 42

LES FRAIS DE NOTAIRES. Tarif concernant les frais de location dont la prestation de négociation est assurée par un notaire. Honoraires de négociation bail d'habitation : un mois et demi de loyer (en vertu du décret 2007-387 du 21/03/2007). Ce tarif s'applique à toutes les offres de locations faites par des notaires dans les pages suivantes.

15 rue Clovis - 51100 REIMS
VENTE : 03 26 87 71 72
LOCATION : 03 26 87 71 70

immobilier.51047@notaires.fr
www.etude-clovis.notaires.fr
www.immonot.com

APPARTEMENTS



EN EXCLUSIVITE SECTEUR AVENUE DE LAON - Appartement de 4/5 pièces principales situé au deuxième étage d'une copropriété avec ascenseur. Surface habitable d'environ 85 m² comprenant : Entrée, séjour/salon (38m²) sur balcon carrelé, cuisine meublée sur balcon carrelé, deux chambres et SDB/WC. Cellier privatif au rez-de-chaussée de la copropriété - Chauffage électrique. Fenêtres PVC. Charges annuelles environ 1035 €. Honoraire charge vendeur - Classe Énergie : En cours. **Prix : 140 000 €**



EXCLUSIVITE PROCHE GARE CENTRE REIMS, SPECIAL INVESTISSEUR, STUDIO MEUBLE de 25 m², avec garage, dans une résidence desservie par ascenseur, faisant actuellement l'objet d'un bail commercial (jusqu'au 31/12/2025) avec loyer annuel assuré de 5251 €. Reprise possible à l'issue du bail. Diagnostic en cours. Honoraire charge vendeur **Prix : 87 000 €**



SECTEUR NEUFCHATEL SURAISNE / ASFELD, corps de ferme sur 3000 m² comprenant une maison d'habitation d'environ 210 m² habitables, une grange de 200 m² et grand jardin, le tout desservi par plusieurs accès. Maison sur deux niveaux, dont l'intérieur a été entièrement rénové. Cuisine entièrement équipée. Séjour de 48 m² avec cheminée. Salle avec jacuzzi. Une chambre et SDB complète au RDC. À l'étage : deux chambres et SDD + partie aménageable de 100 m². Cave. Classe énergie : C. Faibles charges. Honoraire charge vendeur. **Prix : 315 000 €**



EXCLUSIVITE SECTEUR CERNAY (EUROPE), maison de cinq pièces principales, d'environ 92 m² habitables comprenant entrée, garage, cellier au RDC. À l'étage : séjour, salon, cuisine et SDD. Au second, trois chambres et SDB. Courette devant et jardin sur l'arrière. Ensemble à rénover entièrement. CC au gaz. Classe énergie : F. Honoraire charge vendeur. **Prix : 165 000 €**

MAISONS



EXCLUSIVITE TINQUEUX maison sur environ 560 m² de terrain, de PLAIN-PIED, comprenant séjour/salon, cuisine, quatre chambres, SDD et WC. Terrasse sans vis-à-vis sur jardin clos. Garage attenant. Sous-sol total (env 100 m²) et grande pièce (salle de jeux) d'environ 50 m². TRAVAUX A PREVOIR, beau potentiel après travaux. DPE en cours. Honoraire charge vendeur. **Prix : 272 000 €**



EN EXCLUSIVITE - REIMS/TINQUEUX LA LEZARDIERE - Maison accolée uniquement par son garage sur un terrain de 280 m². Surface habitable d'environ 130 m² comprenant au RDC : Entrée/dégagement, Séjour (29m²) avec cheminée, salon (ancienne chambre 14 m²), cuisine meublée, une grande chambre (possibilité de cloisonner), SDD/WC. À l'étage vaste palier (24m²), une grande chambre et un grenier. Chauffage gaz. ENSEMBLE TRES AGREABLE. Classe Énergie : en cours. **Prix : 215 000 €**

LOCATIONS

PLACE DE PARKING EN SOUS SOL - RUE CHABAUD À REIMS. Non soumis au DPE. Libre le 03/09/2024.
Loyer: 76€/ mois Dont charges 6€/mois
Dépôt de garantie: 70€

F2 MEUBLÉ - RUE DE TAMBOUR À REIMS, CENTRE VILLE PROCHE MAIRIE, dans immeuble calme et entretenu, appartement de 47.9 m² au rez-de-chaussée. Cpt: une entrée, un dégagement avec placard, cuisine séparée et équipée (réfrigérateur, plaque vitrocéramique, micro-onde), séjour parqueté avec cheminée, chambre donnant sur une cour intérieure, salle de bains avec WC. Chauffage individuel gaz. Classe Énergie : E.
Loyer: 670€/mois CC Dont charges: 40€
Dépôt de garantie: 630€
Honoraires charge locataires: 494.11 €
Dont 143.70€ pour état des lieux.

ENSEMBLE AVEC DEUX LOGEMENTS

MAILLY CHAMPAGNE, ensemble comprenant deux logements. L'un de trois pièces principales (séjour et deux chambres), d'environ 80 m² habitables, classe énergie E. Le second de deux pièces principales d'environ 54 m² habitables, classe énergie G 430. Courette entre deux. Cave. Honoraire charge vendeur. **Prix : 212 000 €**

Barème des honoraires de négociation :
 Les honoraires de négociation sont réglés par le vendeur.
Tarifification TTC :
Prix inférieur ou égal à 50 000 € :
 Montant forfaitaire maximum de 5 000 € TTC
Prix supérieur à 50 000 € :
 4% TTC + forfait maximum de 4 000 € TTC
Tarifification Location :
 (émoluments partagés par moitié bailleur et preneur)
 Émoluments : 1/2 loyer HT
 Emoluments cautions : 1/4 de l'émolument HT
 Emoluments de formalités : 170 € HT environ (selon les caractéristiques du bien)
 État des lieux : 5€ HT/m²
 Honoraires : Négociation : 1/2 loyer HT à la charge du bailleur
 Gestion mensuelle : 7% HT des encaissements (hors dépôt de garantie)



OFFICE NOTARIAL DE LA PORTE DE MARS

Antoine BOUQUEMONT et Marie-Florence ZAMPIERO BOUQUEMONT

5 boulevard Desaubau - REIMS

Immobilier : 03 26 47 83 36 - Négociation : marie-pierre.mayette.51050@notaires.fr

immobilier.notaires.fr - officedelaportedemars-reims@notaires.fr



APPARTEMENTS

● **EXCLUSIVITÉ. SECTEUR CHARLES ARNOULD :**
 Dans résidence avec ascenseur, appartement traversant de 3 pièces principales en parfait état, composé d'une entrée desservant un séjour, une cuisine aménagée donnant sur une loggia, 2 chambres, une salle de douche, un dressing, Cave.
 Appartement très lumineux et fonctionnel
 Classe énergie : D
 Réf. 4334 **Prix : 127.000 euros**

● **SECTEUR CAMILLE LENOIR :**
 Appartement de 3 pièces ayant conservé le charme de l'ancien. Offrant une entrée desservant la cuisine - le salon et la salle à manger - une chambre - une salle de bains /wc.
 Appartement très lumineux avec une bonne distribution.
 Classe énergie : F
 Réf. 4348 **Prix : 179.000 euros**



● **LIMITROPHE REIMS / TINQUEUX :**
 Dans résidence, appartement de 4 pièces avec une vue panoramique sur la ville, composé d'une belle entrée avec placard, une cuisine, un salon-séjour donnant sur un balcon - 2 chambres - salle de bains - Dressing et wc. Cave et garage fermé
 Appartement très lumineux et fonctionnel
 Classe énergie : D
 Réf. 4331 **Prix : 157.000 euros**

● **EXCLUSIVITE :**
 Place du Forum, Belle résidence avec ascenseur, appartement très lumineux de 5 pièces, pouvant être affecté à usage d'habitation ou de bureaux.
 Il est composé d'une vaste entrée distribuant un dressing, une cuisine, une salle à manger, un séjour, 3 chambres et une grande salle de bains. Nombreux placards.
 Cave et parking
 classe énergie : D
 Réf.4370 **Prix : 345.000 euros**

● **SECTEUR LUNDY/BOULINGRIN :**
 Résidence de standing, appartement traversant de 5 pièces avec balcons, idéalement situé au calme avec une belle vue dégagée sur les jardins. Offrant une entrée desservant un séjour double donnant sur un grand balcon - une cuisine aménagée - une arrière cuisine - un dégagement pour la partie nuit avec 3 chambres donnant sur un balcon - salle de douchesalle de bains - nombreux rangements.
 Cave et garage.
 Très agréable à vivre
 Classe énergie : C
 Réf.4360 **Prix : 453.000 euros**

● **SECTEUR SAINT-MENEHOULD :**
 Au cœur du village, terrain d'une superficie de 5.500 m² partiellement constructible.
 Réf. 4151 **Prix : 28.000 euros**

● **SAINT SOUPLÉ SUR PY :**
 Au cœur du village, belle parcelle constructible et viabilisée d'une superficie de 1.000 m².
 Réf.3508 **Prix : 45.000 euros**

● **PRUNAY :**
 Belle parcelle arborée d'environ 2380 m² à usage de terrain de loisirs
 Réf. 4311 **Prix : 53.500 euros**

● **CERNAY LES REIMS :**
 Au cœur du village, terrain à bâtir d'une superficie de 225 m² entièrement clôturé et viabilisé.
 Réf.4377 **Prix : 106.000 euros**

● **CERNAY LES REIMS :**
 Terrain à bâtir de 320 m² situé dans le village. Le terrain est viabilisé.
 Réf.4378 **Prix 158.000 euros**

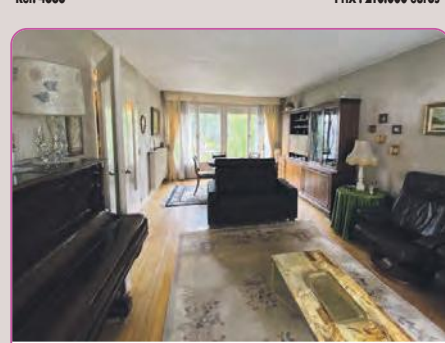
● **EXCLUSIVITÉ :**
 Exclivité : Au cœur du village de CERNAY LES REIMS, dans un secteur calme, belle parcelle viabilisée d'une superficie de 553 m².
 Réf.4343 **Prix : 189.500 euros**

● **COULOMMES LA MONTAGNE :**
 Au cœur du village, dans un parc arboré, Lotissement de 16 parcelles viabilisées d'une superficie de 451 m² à 605 m².
Dossier à l'Étude

● **Boulevard de la Paix :**
 Dans résidence sécurisée, emplacement de parking extérieur.
 Réf.4206 **Prix : 18.700 euros**

MAISONS

● **SECTEUR MAISON BLANCHE :**
 Maison mitoyenne de 5 pièces principales avec un jardin arboré, un garage attenant et une dépendance. Offrant : un séjour - une cuisine donnant sur le jardin.
 À l'étage : 3 chambres - 1 bureau - nombreux rangements - salle de douche et WC.
 travaux de rafraîchissement à prévoir.
 Classe énergie : E
 Réf. 4363 **Prix : 210.000 euros**

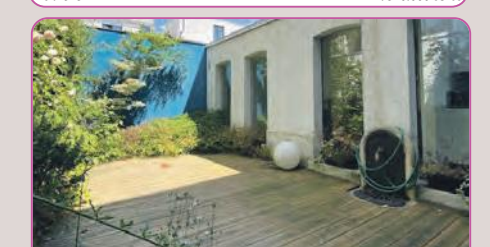


● **TINQUEUX :**
 À proximité de toutes commodités, joli Pavillon de 6 pièces principales avec jardin et garage attenant. Offrant : une entrée desservant une chambre, un garage.
 À l'étage, un séjour double donnant sur un balcon, une cuisine, une chambre avec son cabinet de toilettes.
 Au dessus : le palier avec 2 belles chambres et une salle de bains.
 Maison très lumineuse
 Classe énergie : F
 Réf. 4372 **Prix 262.000 euros**

● **EPOYE :**
 Idéal artisan, Jolie maison de village en pierre, de 6 pièces principales en parfait état général avec de nombreuses dépendances, cour et jardin. Offrant : un séjour traversant de 49 m² avec cheminée en pierre donnant sur la terrasse - salle à manger - cuisine aménagée ouverte sur la terrasse - 4 chambres - buanderie - 2 cabinets de toilettes - 1 salle de bains - 1 salle de douche - dressing - 2 Caves. Grand grenier aménageable et isolé.
 Nombreuses possibilités
 Classe énergie : vierge
 Réf.4211 **Prix : 370.000 euros**



● **SECTEUR LESAGE / PLACE AMÉLIE DOUBLIE :**
 Joli particulier de 8 pièces donnant sur 2 rues avec une grande cour et une dépendance.
 La maison est composée d'une entrée desservant un vaste séjour avec cheminée d'environ 32 m², une cuisine aménagée, la pièce de vie donnant sur la cour, une buanderie.
 À l'étage, deux chambres avec chacune une salle de bains privative dont une avec un dressing.
 Au-dessus : 3 chambres avec une salle de douches /wc. Cave.
 La dépendance est aménagée en auvent avec un bureau à l'étage.
 La maison est très fonctionnelle et agréable à vivre
 Classe énergie : D
 Réf.4375 **Prix : 520.000 euros**



● **SECTEUR PLACE AMÉLIE DOUBLÉ :**
 Très joli particulier rémois de 8 pièces principales aménagé de façon contemporaine, en parfait état avec jardinier. Il est composé d'un vaste séjour, une salle à manger donnant sur l'extérieur, une cuisine aménagée, un bureau.
 À l'étage : un palier desservant 2 chambres, 2 salle de douches, une buanderie.
 Au-dessus : un grand palier à usage de salle de salon /salle de jeux distribuant 3 chambres, une salle de douche et une mezzanine. Cave.
 Ensemble très lumineux.
 Classe énergie : D
 Réf. 4381 **Prix : 628.000 euros**

FESTIVAL

Encore quatre belles soirées pour Voi(x)là l'été

Le festival de musique d'Épernay se déroule jusqu'au 27 juillet. Au programme des deux prochains week-ends : quatre rendez-vous dans les jardins de l'Horticulture et l'hôtel de ville.

Voi(x)là l'été s'installera, ce vendredi 19 juillet, pour la première et seule fois cette année, dans le jardin de l'Horticulture. Dans le cadre de Partir en livre, événement national consacré à la littérature jeunesse, des ateliers créatifs, des jeux autour de la lecture et une fresque collaborative seront proposés, à partir de 14 h, au sein du parc. Et pour l'occasion, la fanfare Lil' Brass Band accompagnera les participants, d'abord en déambulation, puis en représentation fixe, à 18 h, pour clôturer cet après-midi. Ensuite, c'est l'association locale Sparfilms qui s'est occupée du programme de la soirée du samedi 20 juillet, qui se déroulera à partir de 20 h, dans le jardin de l'hôtel de ville.



La Sparnacienne Madeleine et le groupe britannique Tankus the Henge concluront le festival, le samedi 27 juillet.

L'occasion de découvrir trois formations locales : le quatuor pop rock masqué 4ever Lost, le duo de rock progressif Brothers et enfin le DJ aux influences très vastes, Another Pixel, aux sets exclusivement vinyles. La semaine suivante, retour dans le jardin de

l'hôtel de ville, le vendredi 26 juillet, pour une nouvelle soirée dédiée aux musiques ur-

baines. Au programme : Lombre, artiste de « spoken word » (technique de diction qui consiste à oraliser et à musicaliser un texte), les rappeurs sparnaciens Kaz, Wahrani et Narva, qui répètent au studio de la médiathèque Daniel-Rondeau, et enfin le célèbre Châlonnais Deinos MC, habitué des scènes d'ici et d'ailleurs depuis plus de dix ans. Voi(x)là l'été se terminera le samedi 27 juillet avec une nouvelle soirée, programmée à 20 h, dans le jardin de l'hôtel de ville, où se produiront l'artiste Madeleine, chanteuse et multi-instrumentiste native d'Épernay à la musique pop sincère et émouvante, et le groupe Tankus the Henge. Une belle prise pour le festival sparnacien, car ce groupe de rock londonien, véritable phénomène scénique, est l'un des plus en vue de la scène britannique. Une fin en apothéose en perspective !

Simon Ksiazienicki

ARTS

Le Groupe Créer et l'Atelier Indigo mettent de la couleur dans Épernay

La lumière de l'été offre aux artistes le meilleur cadre pour exprimer leurs talents et ceux d'Épernay vont prochainement se déployer dans le centre-ville, à l'occasion d'une journée consacrée aux arts plastiques. Les adhérents du Groupe Créer et de l'Atelier Indigo vont investir les rues de la capitale du champagne, ce samedi 20 juillet, de 10 h à 18 h 30, équipés de leurs pinceaux, leurs crayons, leurs toiles et leurs chevalets, à l'occasion de la journée Arts plastiques dans la rue. Les adhérents des deux associations sparnaciennes dessineront, peindront et exposeront leurs créations au public qui pourra également échanger avec eux. Un atelier permettra notamment aux enfants de s'essayer à différentes méthodes artistiques. L'occasion d'en apprendre plus sur ces deux associations qui regroupent des artistes amateurs et professionnels, toutes deux installées à la Maison des arts et de la vie associative d'Épernay. Et, pourquoi pas, de les rejoindre en septembre prochain !



Des artistes investiront le centre-ville d'Épernay ce samedi 20 juillet. © DR

S.K

Agenda

CONCERTS

VENDREDI 19 JUILLET

VOI(X)LÀ L'ÉTÉ : LIL' BRASS BAND

Les membres du Lil' Brass Band se sont inspirés de leurs voyages aux États-Unis pour faire part de la rencontre entre le jazz de la Nouvelle-Orléans et les chants indiens et créoles de la Louisiane.

À 14 h en déambulation et à 18 h en représentation fixe
Gratuit - Jardin de l'Horticulture, Épernay

SAMEDI 20 JUILLET

VOI(X)LÀ L'ÉTÉ : 4EVER LOST + BROTHERS + ANOTHER PIXEL

Carte blanche à l'association Sparfilms qui invite trois formations musicales locales pour cette soirée éclectique en plein air : 4ever lost (pop), Brothers (rock) et Another Pixel (DJ)

À 20 h - Gratuit - Jardin de l'hôtel de ville, Épernay

MERCREDI 24 JUILLET

BAPTISTE-FLORIAN MARLE-OUVRARD

L'organiste titulaire des grandes orgues de l'église Saint-Eustache de Paris, Baptiste-Florian Marle-Ouvrard, livrera un programme autour de Bruhns, Bach, Mendelssohn ainsi que ses propres improvisations.

À 20 h 15 - Participation libre - Église Saint-Martin, Vertus

JEUDI 25 JUILLET

BAPTISTE-FLORIAN MARLE-OUVRARD

L'organiste titulaire des grandes orgues de l'église Saint-Eustache de Paris, Baptiste-Florian Marle-Ouvrard, livrera un programme autour de Bruhns, Bach, Mendelssohn ainsi que ses propres improvisations.

À 19 h - Participation libre - Église Notre-Dame, Épernay

LOISIRS

SAMEDI 20 JUILLET

BALADE À LA LANTERNE

Les Amis d'Hautvillers et ses guides organisent une balade à la lanterne dans les rues du village, suivie d'une dégustation de champagne dans le parc Pierre-Cheval.

De 21 h à 23 h - Tarif : 15 €, gratuit pour les moins de 16 ans
Réservation : 03 26 57 06 35
et lesamisd'hautvillers@hautvillers.fr

JUSQU'AU DIMANCHE 21 JUILLET

FÊTE FORAINE

Une trentaine de forains s'installeront sur le square Raoul-Chandon. Au programme : manèges enfantins, auto-tamponneuses, pêche aux canards, chenille, tir aux ballons et stands de gourmandises.

De 14 h à 1 h le vendredi,
de 14 h à 2 h le samedi et de 14 h à 22 h le dimanche
Square Raoul-Chandon - Accès libre

CINÉMA

LUNDI 22 JUILLET

« MOONAGE DAYDREAM »

Un éclairage sur le génie qu'était David Bowie, l'un des artistes les plus prolifiques et les plus marquants de notre époque. Documentaire de Brett Morgen sorti en 2022.

À 20 h - Tarif : 7 €
Cinéma Le Palace, Épernay

EXPOSITION

VENDREDI 19 JUILLET

VERNISSAGE : NICOLE SERGENT-LÉCRIVAIN

Le champagne Chapuy accueille les peintures de l'artiste locale Nicole Sergent-Lécrivain.

À 18 h 30 - Entrée libre
Champagne Chapuy,
rue de Campagne, Oger

NATURE

La Montagne de Reims explore le système solaire

La période estivale est le moment idéal pour observer la nature et l'espace et le Parc naturel régional de la Montagne de Reims l'a bien compris. Cette année encore, ses équipes se sont associées au planétarium de Reims pour concocter Les Nuits d'été du Parc, cinq rendez-vous proposés jusqu'à la mi-août, à raison d'une animation chaque mercredi, autour de la connaissance du système solaire.

Le mercredi 24 juillet, rendez-vous de 14 h 30 à 16 h 30, pour une observation solaire à la Maison du Parc de Pourcy. Sept jours plus tard, une animation nocturne sera proposée à Trépail, de 21 h à 23 h 30, pour découvrir les planètes du système solaire au cours d'une marche de 5 km sur le sentier des loges de vignes, lors de laquelle un pas équivalra à un million de kilomètres. Le mercredi 7 août, retour à la Maison du Parc pour deux ateliers de découverte de l'univers à travers un planétarium itinérant, à 20 h et 20 h 45. Le même jour, quatre séances d'observation astronomique à l'œil nu ou derrière les instruments du planétarium et de l'association PlanétiCA seront proposées, toutes les 45 minutes, à partir de 20 h. Le Parc évoquera également l'impact de la pollution lumineuse et proposera un atelier de science participative pour évaluer la qualité du ciel étoilé. Enfin, le 14 août, un atelier de découverte des météorites sera proposé à 14 h 30 et 15 h 30, à la Maison du Parc, où les participants pourront découvrir différents cailloux venus de l'espace.

Toutes ces animations sont ouvertes aux adultes et aux enfants de 7 ans et plus. Il est conseillé de venir avec une tenue adéquate et il est obligatoire de réserver en amont sa participation sur la billetterie gratuite du Parc naturel régional de la Montagne de Reims.



Quatre dates sont proposées par le Parc naturel régional de la Montagne de Reims. © Illustration Malaika Ubuntu

Simon Ksiazienicki

✓ Infos et réservations : parc-montagnedereims.fr

ESPACES AQUATIQUES

Bulléo et Neptune fêtent les vacances d'été

Comme d'habitude, congés estivaux riment avec Summer Aqua Games dans les espaces aquatiques Bulléo et Neptune. Jusqu'au dimanche 1er septembre, les piscines d'Épernay et de Vertus proposent des activités qui font le bonheur des plus jeunes avec, au programme, structures gonflables, toboggans, boule à vagues et terrain de volley aquatique.

Pour les structures gonflables, rendez-vous du lundi au vendredi, de 14 h à 17 h, du côté d'Épernay, et les mardis, mercredis et vendredis, de 14 h 30 à 16 h 30, à Vertus. Des stages de natation et des activités aquatiques et de fitness sont également programmés durant tout l'été. À noter qu'en plus de ces animations spécifiques, les deux établissements de l'agglomération d'Épernay sont ouverts tous les jours pendant les mois de juillet et d'août.

✓ Infos : bulleo.epernay-agglo.fr et neptune.epernay-agglo.fr



Chiner

DIMANCHE 21 JUILLET

CHARLEVILLE - VIDE-GRENIERS A partir de 6 h - Centre du village

MANCY - VIDE-GRENIERS A partir de 6 h - Rue du Bas

VAUCIENNES - VIDE-GRENIERS A partir de 6 h - La Chaussée de Damery

VIENNE-LE-CHÂTEAU - VIDE-GRENIERS A partir de 6 h - Gymnase Lecluyse

DIMANCHE 28 JUILLET

CONFLANS-SUR-SEINE - VIDE-GRENIERS A partir de 6 h - Centre du village

CERSEUIL - VIDE-GRENIERS A partir de 6 h - Rue de la Gravelle

FÈRE-CHAMPENOISE - VIDE-GRENIERS A partir de 6 h - Centre ville

ORCONTE - VIDE-GRENIERS A partir de 6 h - Rue du Capitaine Odinet

PIERRY - VIDE-GRENIERS A partir de 6 h - Parc du château, 45, rue Léon-Bourgeois

FESTIVAL

Que la Force soit avec le Dormantastique !

Événement attendu des amateurs d'imaginaires, le festival Dormantastique 2024 se tiendra les samedi 20 et dimanche 21 juillet, dans le cadre pittoresque du parc du château de Dormans, à l'occasion de sa 9^e édition. La précédente avait été un peu gâchée par une annulation de la journée de dimanche, en raison d'une vigilance orange orages, mais cela n'avait pas empêché la Guilde dormaniste d'attirer plus de 2 000 visiteurs. Après cette déconvenue météorologique, « Les carottes contre-attaquent », sous-titre de ce tome 9, choisi en référence à l'univers de Star Wars.

Pensé à l'origine comme un salon du livre auquel s'étaient joints quelques artisans, le Dormantastique est désormais un peu plus que ça. En plus de 50 auteurs et illustrateurs présents pour des séances de dédicaces, le festival promet un marché médiéval de 70 artisans, des conférences, des tables rondes, des ateliers créatifs, des concours de cosplay, des jeux, des concerts, des spectacles de rue, des reconstitutions et autres joyeuses animations autour de la culture médiévale, de l'heroic fantasy et de la science-fiction.

Thématique Star Wars oblige, petits et grands pourront apprécier les duels au sabre laser des Poulpiquet's, les costumes plus vrais que nature de la Dark Troopers Squad venue de Belgique ou encore le spectacle de danse de la Princesse Leia. Chacun est invité à venir comme il est, déguisé ou non, pour ce rendez-vous familial à l'ambiance unique. Fermeture des portes le dimanche, à 18 h. Et cette fois, la météo s'annonce clémente !



Les cosplayers belges de la Dark Troopers Squad feront le spectacle. © DTS

Simon Ksiazienicki

✓ Dormantastique, samedi 20 et dimanche 21 juillet, à partir de 10 h, parc du château de Dormans. Entrée libre.

Cinéma



LE PALACE

33, boulevard de la Motte - Épernay - 03 26 51 82 42

Du vendredi 19 au mardi 23 juillet 2024

L'ARMÉE DES 12 SINGES (1996) sam 18H30

ROBOCOP (1987) sam 21H30

MOONAGE DAYDREAM lun 20H*

L'ARBRE À CONTES DÈS 5 ANS dim 10H50

TWISTERS ven 14H - 17H15 20H15 sam 14H - 16H30 21H30 dim 14H30 - 17H15 20H15 lun 14H 20H15 mar 14H - 17H15 20H15

LE LARBIN ven 14H15 - 17H30 20H30 sam 13H45 - 16H15 21H15 dim 10H30 - 14H30 17H15 lun 14H15 20H30 mar 14H15 - 17H30 20H30

POURQUOI TU SOURIS ? ven 17H sam 21H30 dim 10H30 20H15 lun 17H15

L'ENFANT QUI MESURAIT... ven 14H sam 17H15 dim 20H30 lun 14H15 mar 20H15

TO THE MOON ven 17H sam 13H45 - 18H45 dim 10H30 - 14H15 20H15* lun 17H* mar 13H45

MOI, MOCHE ET MÉCHANT 4 ven 14H30 - 17H15 20H15 sam 14H15 - 16H30 18H45 dim 10H30 14H15 - 17H lun 14H30 - 17H15 mar 14H30 - 17H15 20H15

CREATION OF THE GODS I dim 14H lun 17H

LES GENS D'À CÔTÉ ven 14H15 sam 16H30 dim 17H30 lun 20H15 mar 17H30

HORIZON : UNE SAGA... sam 13H45 dim 20H* mar 13H45

ELYAS sam 19H lun 20H30

LE COMTE DE MONTE-CRISTO ven 13H45 - 16H45 20H sam 13H45 - 17H30 20H45 dim 13H45 - 16H45 20H lun 13H45 - 16H15 20H mar 13H45 - 16H45 20H

SANS UN BRUIT : JOUR 1 ven 20H15 sam 21H30 dim 20H30 lun 20H15

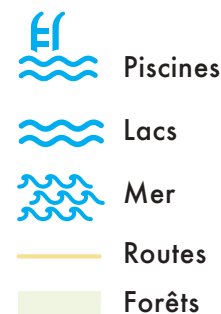
VICE-VERSA 2 ven 14H - 17H30 20H30 sam 14H - 16H15 19H15 dim 10H30 14H - 17H30 lun 14H - 17H30 mar 14H - 17H30 20H30

UN P'TIT TRUC EN PLUS ven 20H30 sam 19H30 - 21H dim 10H30 17H30 lun 14H30 - 17H30 ven 17H30 20H30



Où se baigner cet été à Reims et dans sa région ?

Il n'est pas nécessaire de partir loin pour profiter des joies de la baignade. Les lacs et piscines de la région vous accueillent durant tout l'été, tandis que le TER Fluo vous transporte jusqu'à la Côte d'Opale pour une journée à la mer.



1 Lac du Der (Marne)

Plus grand lac artificiel d'Europe, s'étendant sur près de 10 km de long, ses 77 km de rivage accueillent bateaux à moteur, voiliers, planches à voile, scooters des mers, pêcheurs et bien évidemment des baigneurs. De multiples plages sont aménagées pour profiter d'un environnement apaisant et d'une nature préservée.

✓ Accès libre. Infos : lacduder.com.

2 Lac des Vieilles Forges (Ardennes)

Ressemblant aux étendues d'eau canadiennes des Laurentides, avec ses forêts et ses collines escarpées, le lac dispose d'une base de loisirs située au milieu des bois, véritable havre de fraîcheur. Si la nature y est encore sauvage, des plages sont aménagées.

✓ Accès libre. Infos : lacdesvieillesforges.fr.

3 Lacs de la forêt d'Orient (Aube)

Au cœur d'un parc régional, les lacs de la forêt d'Orient, d'Amance et du Temple, invitent à la randonnée dans les bois ou au farniente sur une plage.

✓ Accès libre. Infos : pnr-foret-orient.fr.

4 Lac de Madine (Meuse)

Une étendue d'eau calme de plus de 1 000 hectares, mais également une plage surveillée, une réserve nationale de chasse et de faune sauvage de 1 735 hectares au cœur du parc naturel régional de Lorraine.

✓ Accès libre. Infos : lacmadine.com.

5 Lac de Monampteuil (Aisne)

Axoplage est un espace de nature, de loisirs et de

sport qui s'étend sur près de 40 hectares au bord du lac de Monampteuil. Le site bénéficie d'une plage de sable fin de 300 m de long, d'espaces verts, d'aires de jeux en bois et de terrains de sport (basket, football ou beach-volley).

✓ Ouvert tous les jours de 11 h à 22 h.

Tarifs : 3,5 €, gratuit pour les moins de 15 ans. Infos : axoplage.fr.

6 Piscines de Reims

Trois piscines sont ouvertes durant tout l'été : Talleyrand, du lundi au samedi de 7 h à 12 h (à partir de 8 h le samedi), Thiolettes, tous les jours de 9 h à 13 h et de 15 h à 19 h (jusqu'à 21 h mardi et jeudi, jusqu'à 18 h samedi et dimanche) et Orgeval, du mardi au vendredi de 9 h à 14 h 30 (jusqu'à 15 h 30 mardi et vendredi) et samedi de 9 h à 12 h. Tarifs : 3,90 € pour les adultes, 3,30 € pour les enfants.

✓ Infos : reims.fr.

7 UCPA Sport Station Grand Reims

La référence en matière de baignade à Reims, l'UCPA Sport Station propose deux bassins pour nager, un en intérieur et un en extérieur, un bassin ludique, et un bassin bien-être. Pendant l'été, le complexe est ouvert 7 jours/7 (sauf du 16 au 24 juillet), de 9 à 19 h 30 (21 h 30 les mardis et jeudis). Tarifs : 5,5 €/6,10 € pour les adultes, 4,60 €/5 € pour les moins de 12 ans.

✓ Infos : ucpa.com/sport-station/grand-reims.

8 Miroir d'eau de Reims

Pas tout à fait des lieux de baignade, le miroir d'eau et le bassin des brumes, situés respectivement sur les Hautes et les Basses Promenades, sont parfaits

pour se rafraîchir. Leurs multiples jets font la joie notamment des plus jeunes. Cerise sur le gâteau, ils sont entourés d'herbe, permettant ainsi de se poser confortablement. Les deux sites sont accessibles gratuitement.

✓ Accès libre.

9 Piscine d'Épernay

Bulleo est ouvert tous les jours : lundi, mercredi, jeudi et samedi, de 10 h à 19 h 45, mardi et vendredi, 10 h à 20 h 45, dimanche, 10 h à 17 h 15. Tarifs : 5,30 € pour les adultes, 4,20 € pour les enfants.

✓ Infos : bulleo.epernay-agglo.fr.

10 Piscine de Vertus

Neptune est ouvert tous les jours : lundi, mardi et jeudi, de 10 h à 17 h 45, mercredi et vendredi, de 10 h à 12 h 45 et de 14 h 30 à 20 h 45, samedi, de 14 h 30 à 17 h 45, et dimanche, de 10 h à 12 h 45. Tarifs : 3,70 € pour les adultes, 3 € pour les enfants.

✓ Infos : epernay-agglo.fr/neptune.

11 Piscine de Châlons

Piscine sportive par excellence avec son bassin de 50 m, ses huit lignes d'eau et ses trois plongeoirs de 1 m, 3 m, et 5 m. Elle est ouverte jusqu'au 10 août, du lundi au samedi, de 11 h 30 à 19 h (18 h le samedi) et le dimanche de 8 h à 12 h 45. Tarifs : 3,60 € pour les adultes et 2,70 € pour les enfants.

✓ Infos : chalons-tourisme.com

12 Aquacité à Fagnières

Le pôle Aquacité est ouvert tous les jours, du lundi

au vendredi de 10 h à 20 h (ouverture à 11 h mardi et jeudi), samedi et dimanche de 9 h à 18 h.

Tarifs : 4,80 € pour les adultes, 3,70 € pour les enfants.

✓ Infos : piscine.chalons-agglo.fr

13 Piscine de Sainte-Menehould

Ce très beau centre aquatique et sportif (bassins intérieurs et extérieurs...) est ouvert 7 jours sur 7, du lundi au dimanche de 9 h à 19 h 30. Tarifs : 5,90 € pour les plus de 18 ans, 4,60 € pour les 12-17 ans, 3,80 € pour les 3-11 ans (gratuit pour les moins de 3 ans).

✓ Infos : laquarelle-piscine.com.

14 Piscine de Dormans

La piscine municipale de plein air de Dormans, adossée au camping, est ouverte tous les jours en juillet et en août, de 14 h à 19 h. Tarifs : 3,50 € pour les plus de 16 ans, 2,50 € de 5 à 16 ans, gratuit pour les moins de 5 ans.

✓ Infos : dormans.fr.

15 Plages de la Côte d'Opale

Jusqu'au 25 août, chaque samedi et dimanche, la SNCF propose des aller-retour Reims-Boulogne-sur-Mer sur la journée. En moins de 4 h (3 h 52 exactement), le train transporte les voyageurs jusqu'à la Côte d'Opale le matin (départ à 7 h 41 et arrivée à 11 h 33) et les ramène dans la cité des sables en soirée (départ à 17 h 48 et arrivée à 21 h 32), le tout au tarif de 30 € pour un adulte et de seulement 5 € pour un enfant.

✓ Infos : ter.sncf.com/grand-est/decouvrir/partenariats-TER/train-a-la-mer.

ŒNOTOURISME

À Rilly, une expérience pétillante autour des « Secrets du Petit bonhomme »

Samedi 20 et dimanche 21 juillet, les forces vives de Rilly-la-Montagne unissent leur énergie et leur savoir-faire pour faire découvrir les métiers du champagne et les charmes du village.

Pour la 5e année consécutive, les vignerons de Rilly-la-Montagne retroussent leurs manches à l'occasion de l'événement Les Secrets du Petit bonhomme qui, le temps d'un week-end, marie dégustations de champagne et animations pédagogiques, ludiques et conviviales. « Notre objectif est de mettre en valeur le patrimoine de Rilly et le savoir-faire de la Champagne », indique Éric Lacour, président de l'association Le Petit bonhomme de Rilly. Nés en 2019, Les Secrets du Petit bonhomme, qui doivent leur nom à la statue emblématique du village incarnant Bacchus, dieu du vin et de la fête, « célèbrent les grandes foires au champagne de la fin des années 1970 ».

Rilly-la-Montagne a d'ailleurs accueilli la troisième et dernière édition en 1979, avec près de 30 000 visiteurs durant quatre jours. Samedi 20 et dimanche 21 juillet, ce sont ainsi 23 vignerons et la coopérative du village qui ouvrent leurs portes simultanément. Lors de ces deux jours, les visiteurs ont ainsi la possibilité de découvrir la boisson des rois moyennant l'achat d'un pass. La formule à la journée, vendue au prix de 25 €, donne accès à huit dégustations et aux animations, tandis que le ticket week-end, à 35 €, permet six dégustations supplémentaires et de profiter du concert du samedi soir. Intitulé « Violoncelle pop-rock show », il sera assuré par un trio atypique qui réarrange les mélodies les plus célèbres du répertoire pop-rock en sollicitant l'un des plus

grands instruments de la musique classique, le violoncelle. « Lors de cette soirée, pensée pour être la plus conviviale possible, tant pour le public que pour les vignerons, des foodtrucks, des tables et des chaises sont mis à disposition », précise Éric Lacour. À noter qu'il est possible de venir assister uniquement au concert au tarif de 5 €.

Au rayon des animations, les Oenopiades se distinguent particulièrement. Organisé le samedi toute la journée, il s'agit d'un concours constitué d'épreuves naturellement en lien avec le champagne : lancer de bouchons, roulage de tonneaux, remuage, quizz... Les finalistes (à 19 h 30) pourront même s'essayer au dégorgement, mais à la volée ! « Les Oenopiades, qui existent depuis la première édition, séduisent un large public, à l'image de

la centaine de participants de l'an dernier, se réjouit président de l'association Le Petit bonhomme de Rilly. C'est à la fois très ludique et très informatif ». Parmi les autres animations figurent des parcours pédestres, des expositions, des stands dé-

couvertes des métiers du champagne ou encore des promenades en calèche. Avec 1 700 visiteurs l'an dernier, « Les Secrets du Petit bonhomme » rencontrent un succès grandissant, sans pour autant être une foire. « Notre priorité, c'est de proposer un événement qualitatif où chacun doit pouvoir prendre le temps de déguster et de profiter des atouts de Rilly-la-Montagne. »

Julien Debant

✓ Les Secrets du Petit bonhomme, samedi 20 et dimanche 21 juillet, de 11 h à 20 h. Soirée-concert le samedi 20 juillet de 19 h 30 à 0 h 30. Tarifs : 25/35€. Infos et billetterie : secretsdupetitbonhomme.com.



« Les Secrets du Petit bonhomme », c'est deux jours de dégustations et de convivialité autour du champagne. © DR

L'horoscope

BÉLIER du 21.03 au 20.04
Pensez à épargner, car de lourdes dépenses sont prévues pour la fin du mois. Sur le plan professionnel, il faut aller de l'avant, avec audace et enthousiasme. Cela créera des contacts intéressants pour la suite.

TAUREAU du 21.04 au 20.05
Des problèmes de communication pourraient survenir dans votre cadre professionnel. Et vous aurez des difficultés à vous faire entendre. Pour garder un équilibre sur certaines choses, assurez-vous de n'avoir aucun regret plus tard.

GÉMEAUX du 21.05 au 21.06
Il est temps de prendre du recul et d'analyser votre situation avec un esprit plus apaisé. Car il est possible que les choses se corsent prochainement. Faites preuve de tact et de diplomatie pour espérer atteindre quelques-uns de vos objectifs.

CANCER du 22.06 au 22.07
Évitez de jouer cavalier seul. L'union fait la force. C'est en s'associant que tout devient possible. Sur le plan affectif, si le quotidien tédit vos amours, initiez de la frivolité.

LION du 23.07 au 22.08
Il est temps de redéfinir vos ambitions. Ainsi, vous ne perdrez plus votre temps et irez à l'essentiel. Il faudra peser le pour et le contre et suivre votre intuition qui vous orientera sur la bonne voie.

VERGE du 23.08 au 22.09
Préservez vos forces et votre dynamisme, car très prochainement, de grands changements pourraient se présenter à vous. En cas d'association, assurez-vous de vos compatibilités avant tout engagement.

BALANCE du 23.09 au 22.10
Tout vous semble pesant ? Allégez-vous ! Concentrez-vous sur les activités que vous avez le plus à cœur et quittez progressivement celles qui ne vous plaisent plus.

SCORPION du 23.10 au 22.11
Une possibilité de nouvelle union existe et cela pourrait susciter la jalousie de votre conjoint(e). Attention aux conflits. Il est temps de se stabiliser et de regarder résolument vers l'avenir. Évitez de mettre inutilement de la pression.

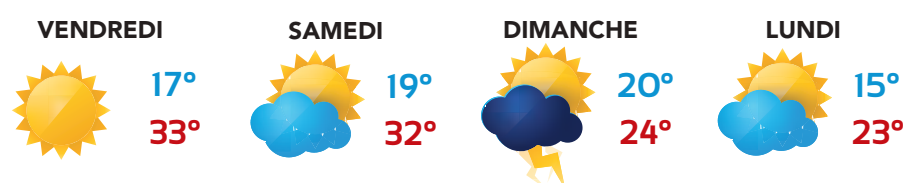
SAGITTAIRE du 23.11 au 22.12
Un changement de carrière professionnelle se profile à l'horizon. Prenez soin des détails à régler. Dans quelques semaines, vous serez dans l'obligation de vous préparer à de nouveaux changements.

CAPRICORNE du 23.12 au 20.01
Un cap intéressant s'annonce pour les prochains mois. Une opportunité vous fera sentir que le vent tourne en votre faveur. Charme, persuasion et combativité seront vos plus précieux atouts.

VERSEAU du 21.01 au 19.02
Excellent moment pour se retrouver en famille. Si vous avez des enfants, privilégiez les discussions et les échanges d'idées. Votre foyer baignera dans une douce tendresse.

POISSONS du 20.02 au 20.03
Assez des simagrées et des cireurs de pompes ! Débarrassez-vous au plus vite de tous les empêchements de tourner en rond qui gravitent dans la sphère de votre vie. Vous retrouverez ainsi toute votre vitalité.

Météo



Qualité de l'air



La CLCV vous informe

Réparation non autorisée

Si une réparation ne figure pas expressément dans l'ordre de réparation signé par le client, le garagiste n'a pas le droit d'engager les travaux sans l'accord de ce dernier. Le client est en droit de refuser de payer la prestation non autorisée, même si l'intervention avait été auparavant conseillée par le garagiste. « Il incombe au garagiste de recueillir l'accord du client sur une réparation importante » (arrêt de la Cour de Cassation du 25 mars 1997 pourvoi n° 11-20 336).

FESTIVAL

FOIRE EN SCÈNE

30
AOÛT

↓
09
SEPT



→ VEN 30 AOÛT

20H30

CARREFOUR
DE STARS

champagnefm

→ MAR 3 SEPT 19H

PATRICK FIORI

→ SAM 7 SEPT

20H30

PASCAL
OBISPO

→ SAM 31 AOÛT

20H30

THE VOICE

La Région
Grand Est

→ MER 4 SEPT

20H

SANTA

→ DIM 8 SEPT

17H30

PATRICK
BRUEL

→ DIM 1^{er} SEPT

17H

SLIMANE

→ JEU 5 SEPT 20H

BIG FLO ET OLIVIERO

→ LUN 9 SEPT 16H30

GOLDMAN-
MANIA

→ LUN 2 SEPT

19H

SHEILA

→ VEN 6 SEPT

LA FÊTE
DES ANNÉES
80/90/2000

CHÂLONS-EN-CHAMPAGNE • ESPACE PLEIN AIR

6€ et 7€

BILLET ENTRÉE
1 JOURNÉE
À LA FOIRE
AVEC CONCERT



FOIREENSCENE.FR



RTL



© CHAMPAGNE CRÉATION - REIMS