

SUZUKI PORTES OUVERTES LES 18 ET 19 JANVIER

**NOUVELLE
SWIFT
HYBRID**

À PARTIR DE **159€***/MOIS



ENTRETIEN INCLUS
LLD 37 mois - 1^{er} loyer 4 000 €*
Boîte de vitesses manuelle 2 ou 4 roues motrices
ou automatique ALLGRIP



SUZUKI Epernay - A.F.L. - Chemin Saint-Julien 51530 PIERRY - Tél 03.26.54.87.71

ÉVÈNEMENT

**La Saint-Vincent lance les festivités
des 100 ans de l'avenue de Champagne** p. 6 et 13



CASTING

**500 figurants
recherchés
pour une série
HBO** p. 5

PASSERELLE DES BERGES DE MARNE

Chantier de haut vol au cœur de la nuit



Après l'installation de ses piliers, la passerelle d'Épernay a vu arriver ses premières travées. Deux des neuf qui la composent viennent d'être posées cette semaine, lors d'un spectaculaire chantier réalisé dans les nuits de mardi et mercredi. p. 4

CHANTIER

**On coupe
et on replante
sur le Jard** p. 5

COMMERCE

**L'hôtel Les Grains
d'argent rouvre
son restaurant** p. 6

CONCERT

**Mystères de la nuit
au Salmanazar** p. 12

SALON

**L'histoire militaire
s'expose à Épernay**
p. 14

Du 17 au 19 janvier 2025
Selon ouverture*

bricorama DIZY

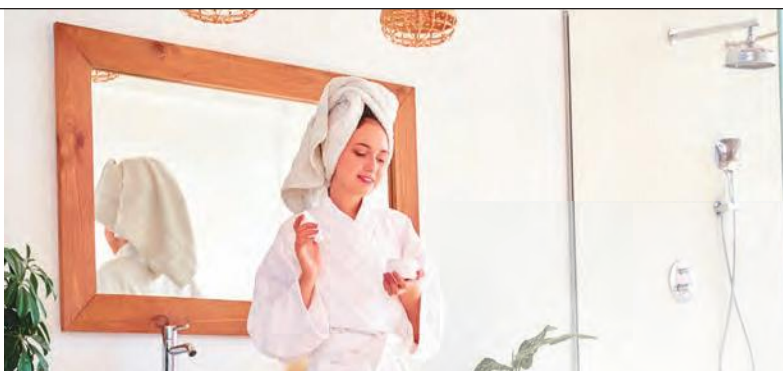
Ensemble, faisons grandir vos idées

Z.A. Le Petit Bois - 51530 DIZY

03 26 51 91 11

Suivez-nous sur

*Voir conditions complètes à l'accueil de votre magasin ou sur bricorama.fr



15€

OFFERTS

**EN BON D'ACHAT
TOUS LES 100€ D'ACHAT***

Sur tout le magasin avec la carte fidélité

Le tribunal de Châlons accorde une nouvelle chance à la laie Rilette

Une trentaine de personnes se sont mobilisées, le 13 janvier, devant le tribunal administratif de Châlons, pour soutenir Élodie Cappé, éleveuse de chevaux dans l'Aube, et la laie « Rilette » recueillie sur sa propriété en 2023. Depuis, les pétitions pour sauver l'animal menacé d'euthanasie se sont multipliées, fédérant aujourd'hui environ 400 000 signataires. Trouvée et soignée par sa bienfaitrice alors qu'elle était marassin, Rilette pèse désormais une centaine de kilos et s'est habituée à vivre auprès des humains. La préfecture de l'Aube a refusé la déclaration de détention d'un animal non domestique déposée par Élodie Cappé. Une décision suspendue par le juge des référés, qui estime que « le régime applicable à la détention d'animaux non domestiques n'exige à aucun moment que ceux-ci soient nés et élevés en captivité » et « enjoint au préfet de l'Aube de réexaminer dans un délai d'un mois la demande présentée ». En attendant, Rilette peut rester dans sa famille d'adoption.



© Élodie Cappé

Sitôt rénovée, la maison Taittinger déjà décorée



© NoMade Photo

« La Revue du vin de France », plus ancien magazine au monde dédié aux vins, a remis, le jeudi 9 janvier, à Paris, ses grands prix annuels. Un acteur champenois y est distingué : la maison Taittinger, honorée du titre de « meilleur accueil dans le vignoble ». Un trophée qui récompense les dix-huit mois de travaux réalisés, sous la houlette de l'architecte rémois Giovanni Pace, pour rénover entièrement le site qui accueille les vestiges de l'abbaye Saint-Nicaise. Depuis juillet 2024, la maison propose ainsi de nouveaux parcours de visite et de dégustation au cœur de son pavillon rénové dans un esprit très moderne, coloré et pop, ainsi que dans son parc réaménagé et dans ses caves gallo-romaines creusées à 18 mètres de profondeur. La maison Taittinger prévoit également d'ouvrir un restaurant au printemps prochain.

Les Ogres de Barback et La Rue Ketanou à la Poule des Champs



© D.J.P. Photo qui rapine

Les premiers noms du festival de la Poule des Champs, dont la 19e édition s'ouvrira les 12 et 13 septembre à Aubérive, viennent d'être dévoilés par l'association l'Alba Riva. Kyo fêtera les 20 ans de son album « Le Chemin » le samedi soir. La veille, deux groupes mythiques joueront ensemble sur scène : La Rue Ketanou et les Ogres de Barback. Amis de longue date, ces artistes partageront avec les festivaliers leur nouveau spectacle, intitulé « Tout en commun », savant mélange de chanson française, de reggae, de folk, de rock et de musiques du monde.

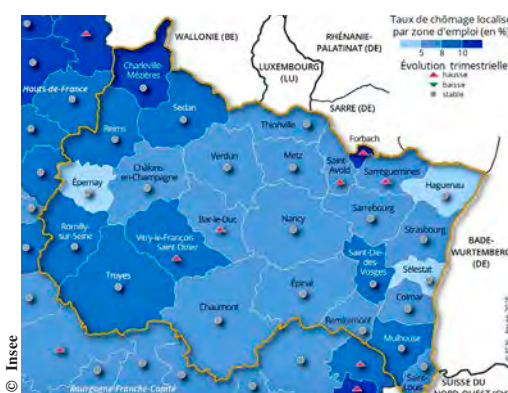
Côté billetterie, les pass 2 jours (49 € hors frais de location) sont déjà accessibles en ligne. Rendez-vous ce vendredi 17 janvier à 18 h pour l'ouverture de la vente des pass 1 jour (28 € hors frais).

Un taux de chômage quasi stable dans le Grand Est

Selon les derniers chiffres de l'Insee, le taux de chômage dans le Grand Est au 3e trimestre 2024 s'établit à 7,4 % de la population active, identique au niveau national. Il est quasi inchangé depuis un an.

Si la Marne affiche un taux de chômage égal à la moyenne régionale, il reste plus élevé dans l'Aube et les Ardennes (9,8 % et 9,9 %). À l'inverse, le Bas-Rhin et la Haute-Marne sont les départements dans lesquels les taux sont les plus faibles (6,5 % et 6,7 %).

Cette quasi-stabilité au niveau départemental se retrouve à l'échelle des zones d'emploi. Comme celles de Haguenau et Sélestat, la zone d'Épernay affiche un taux de chômage inférieur à 5 %. Il atteint un peu plus de 7 % dans la zone de Châlons et 8,5 % dans celle de Reims, sachant que dans le Grand Est, seuls les territoires de Charleville-Mézières et de Forbach dépassent la barre des 10 %.



© Insee

ÉDITO

de Simon Ksiazienicki,
journaliste



Jeter le Pierre

C'est un mythe qui s'effondre et n'en finit plus de dégringoler dans les abîmes les plus sombres. Quelques mois après les premières accusations de violences sexuelles portées à l'encontre de l'abbé Pierre, un cabinet indépendant, mandaté par Emmaüs, a compilé neuf nouveaux témoignages incriminant le prêtre décédé en 2007. Gestes déplacés, attouchements, acte sexuel avec pénétration sur un garçon mineur, abus incestueux... Ces nouvelles révélations portent à 33 le nombre d'accusations visant Henri Grouès, longtemps considéré comme l'une des personnalités préférées des Français. Ces récits d'une grande gravité ont logiquement poussé la Fondation Abbé-Pierre, qui œuvre depuis près de quatre décennies pour le logement des défavorisés, à entamer une procédure de changement de nom. Victime de la « cancel culture », le petit père des pauvres ? Sans doute, mais comment pourrait-il en être autrement au vu de la gravité des faits qui lui sont reprochés ? Et surtout, leur récurrence, puisque diverses enquêtes font remonter aux années 1950 les premières alertes concernant les comportements déviants du prêtre. Comme toujours dans pareil cas, une interrogation revient : comment de tels actes, répétés et si nombreux, ont-ils pu être commis sans que personne ne les dénonce ? On ne parle pas ici des victimes présumées, il serait odieux de les accabler, voire de remettre en cause leurs témoignages, car ceux-ci interviendraient trop tardivement. Non, ce sont ceux qui savaient et qui n'ont rien dit qui doivent se draper dans la honte. L'abbé Pierre appartenait à tous les milieux à la fois : militaire (il a été marquisard), religieux, politique (il a été député), associatif et médiatique. Il multipliait ainsi les protections, s'assurant une omerta, renforcée par l'aura qu'il avait soigneusement construite grâce à ces nobles combats. Ces révélations, concomitantes au procès des violeurs de Gisèle Pelicot, nous montrent que les violences sexuelles ne sont pas des faits divers, mais des faits de société. Ils sont le fruit d'un système de pensée, alors que le sujet fait l'objet d'un impensé politique. L'immense retentissement de l'affaire des viols de Mazan contraste furieusement avec le mutisme dont a fait preuve la majorité de la classe politique. De quoi interroger la société tout entière, mais surtout les hommes, car rappelons-le, les femmes sont quatre fois plus exposées aux violences sexuelles au cours de leur vie. Le patriarcat ne tombera pas tout seul.

L'Hebdo du vendredi

édité par la SARL BMDR Editions
Journal hebdomadaire gratuit d'information locale. Siège social : 195, rue du Barbâtre à Reims
Tél. 03 26 36 50 13

Rédaction : redaction@lhebdoouvendredi.com Publicité : publicite@lhebdoouvendredi.com
Directeur de la publication : Frédéric Bequet - fb@lhebdoouvendredi.com
Edition Épernay : Julien Debant, chef des éditions - julien.debant@lhebdoouvendredi.com
Edition Châlons : Sonia Legendre - sonia.legendre@lhebdoouvendredi.com
Edition Reims : Simon Ksiazienicki - simon.ksia@lhebdoouvendredi.com

Service commercial :
Fanny Chrapkiewicz - fanny@lhebdoouvendredi.com
Jérémy Brochet - jeremy.brochet@lhebdoouvendredi.com
Infographiste : Anne Rogé - Community Management : Dixie Foucher
Administration : Martine Bizzari - martine.bizzari@lhebdoouvendredi.com
Responsable diffusion : Alexandre Percheron - distribution@lhebdoouvendredi.com
Parution le vendredi matin - Imprimé par l'imprimerie de L'Union
C.P.P.A.P 1225 Q 94414



Provenance du papier : Suède.
Les papiers utilisés sont certifiés PEFC/FSC.
Taux de fibres recyclées : supérieur à 70%.



JUSQU'À

1200€*

OFFERTS

POUR L'OUVERTURE
D'UN COMPTE BANCAIRE



NORD EST

*Offre valable du 1er janvier 2025 au 30 avril 2025, susceptible d'évolution, sous réserve d'acceptation par votre Caisse Régionale.

Offre réservée aux nouveaux clients du Crédit Agricole Nord Est, personnes physiques, capables, majeures, agissant à des fins non professionnelles, n'étant pas salarié(e)s du Crédit Agricole Nord Est. La prime de bienvenue est valable pour toute première ouverture effective dans les quatre mois suivant l'entrée en relation d'une formule de compte éligible : 40 € de prime seront offerts pour toute première ouverture d'un compte bancaire assortie d'une formule Essentiel*, 80 € de prime seront offerts pour toute première ouverture d'un compte bancaire assortie d'une formule, Premium* ou Prestige*. La prime de bienvenue sera versée sur le compte bancaire au plus tard cinq mois après son ouverture, sous réserve d'avoir réalisé au moins une opération au moyen de la carte bancaire souscrite dans le cadre de la formule choisie dans les quatre mois suivant l'ouverture du compte. Une prime de 40 € sera offerte et versée sous réserve de la souscription par le nouveau client du service Facilit ou Mobilit Le transfert Mobilit ou Facilit devra être réalisé dans les 6 mois suivants l'EER

* Les formules Essentiel, Premium et Prestige sont des offres groupées de services bancaires. Elles supposent la souscription au(x) contrat(s) nécessaire(s) à l'exécution des produits et services choisis. Chacun des produits ou services composant cette offre peuvent être souscrits séparément. Offre limitée à une seule offre par personne physique et limitée à une seule prime dans le cas d'un compte joint. Offre non cumulable avec toute autre offre Crédit Agricole du Nord Est. En cas de clôture du compte chèques, soit à la demande du client, soit à l'initiative du Crédit Agricole du Nord Est, au cours des 12 mois suivant son ouverture effective, le Crédit Agricole du Nord Est se réserve le droit de prélever sur ledit compte le montant correspondant à la prime dont il a bénéficié dans le cadre de cette offre commerciale. Pour connaître les modalités, les limites et les conditions de l'offre renseignez-vous en agence ou sur notre site www.credit-agricole.fr/ca-nord-est (coût selon opérateur). CAISSE RÉGIONALE DE CRÉDIT AGRICOLE MUTUEL DU NORD EST Société coopérative à capital variable - Agréée en tant qu'établissement de Crédit - Société de courtage d'assurances - Siège social : 25, rue Libergier - 51100 REIMS CEDEX - N° SIREN 394 157 085 RCS Reims - N° ORIAS 07 022 663 - IDU ADEME : FR234269_01FBNY.

CHANTIER

La passerelle des Berges de Marne prend forme

La construction de la passerelle au-dessus de la gare a franchi une étape cruciale. Mardi et mercredi, tard dans la nuit, les deux premières travées de plusieurs dizaines de tonnes ont pris la voie des airs, avant d'être déposées sur leurs piliers.

Mardi soir, vers 22 h, de curieux voyageurs ont rempli le hall de la gare d'Épernay. Leur destination ? Le chantier de la passerelle qui reliera le centre-ville de la capitale du champagne au futur quartier des Berges de Marne qui doit sortir de terre dans les prochaines années sur le site des anciens ateliers SNCF. « C'est une grande étape pour le projet, car après la pose de l'ensemble des piliers, nous installons cette nuit la première travée », introduit le directeur des services techniques de la ville, Frédéric Girardin, à un parterre fourni, principalement composé d'élus de la ville, parmi lesquels figurent la maire Christine Mazy et le président de l'Agglo et du Grand Est Franck Leroy.

50 tonnes de béton dans les airs

À quelques dizaines de mètres de là, les ouvriers, eux, continuent les préparatifs. Il faut dire que ce premier des neuf éléments constituant la passerelle est de taille. Il mesure 7 mètres de large et 14,5 mètres de longueur pour un poids de près de 50 tonnes. Pour déplacer cette énorme masse de béton sur deux piliers situés juste avant la voie A, une grue tout aussi impressionnante, « louée à la nuit », a pris place spécialement pour l'occasion. Pendant ce temps, l'architecte Enzo Ricciotti fait les présentations entre ses invités du soir et son ouvrage. « Nous avons conçu cette passerelle pour qu'elle aille au-delà de sa fonctionnalité première », indique-t-il. En effet, en plus de permettre le passage des usagers des mobilités douces, elle sera un totem qui doit faire le lien entre la ville ancienne et la nouvelle. « Elle doit structurer le parvis de la gare », précise l'architecte.



Les deux premières travées de la passerelle ont été posées dans les nuits de mardi et mercredi. © l'Hebdo du Vendredi

Le temps passe. Les ouvriers s'attellent à démêler les lourdes chaînes flambant neuves qui permettront à la grue de hisser la passerelle au-dessus des caténaires, à une dizaine de mètres du sol. Du côté des voies, après l'arrivée du dernier train en provenance de Paris, on installe les signalisations indiquant que plus aucun transport ne peut circuler. Cette nuit, tout trafic en gare d'Épernay est, en effet, interdit, jusqu'à 4 h 30, ce qui laisse six heures pour finaliser la spectaculaire opération. Via une vidéo, la passerelle, cette fois achevée, continue de dévoiler ses plus beaux atours aux invités. Sur les images de synthèse, l'ouvrage de 170 mètres de long défile et présente bien, caractérisé par son architecture dissymétrique, plus imposante côté gare et plus légère de l'autre. Piétons et vélos y circulent tranquillement sur des chaussées séparées. Quelques badauds sont assis, d'autres regardent au loin. « Nous avons souhaité profiter de la hauteur de la passerelle pour

créer une sorte de belvédère, pour qu'elle devienne un lieu de vie où chacun pourra profiter du paysage », poursuit Enzo Ricciotti.

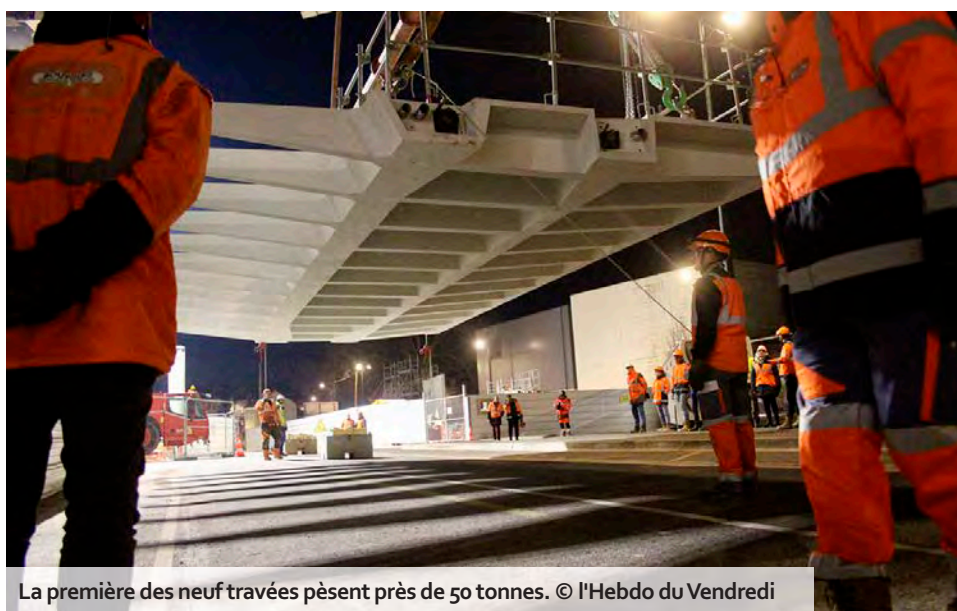
Une opération délicate qui se répétera en mars et avril

Le morceau de passerelle est cette fois solidement enchaîné. Il est plus de 23 h et son décollage semble imminent. La super grue entre en action et les 50 tonnes de béton s'élèvent, guidées par un seul homme via une simple corde, mais à peine envolée, la travée retrouve rapidement le sol glacé. En haut des piliers, tout n'est pas encore prêt. Chalumeau et marteau à la main, les ouvriers s'affairent encore. Les spectateurs de ce moment inédit n'en perdent pas une miette. Cependant, le temps des préparatifs s'allonge et tout reste figé. Le froid saisissant pousse à retrouver la chaleur du hall de

la gare. Il est plus de minuit et quelques-uns en profitent d'ailleurs pour rejoindre prématurément leurs pénates. La majorité patiente tranquillement. Les plus motivés restent à l'affût et observent le ballet des ouvriers depuis le quai desservant les voies B et C.

Il est près d'une heure du matin quand la travée s'élève à nouveau, gagnant véritablement les airs. La manœuvre est délicate. Elle se rapproche, puis finalement recule. Les ouvriers et les ingénieurs tâtonnent. Au bout de longues minutes, elle est finalement posée sans encombre. L'opération s'est répétée dès le lendemain avec la pose d'un deuxième élément. Les sept autres devraient prendre place en mars et avril, toujours de nuit pour ne pas impacter le trafic passager, sachant que la livraison de la passerelle aux usagers est espérée pour la rentrée de septembre de cette année.

Julien Debant



La première des neuf travées pèsent près de 50 tonnes. © l'Hebdo du Vendredi



Avant l'envol, les chaînes surportant le poids de l'ouvrage sont examinées avec minutie. © l'Hebdo du Vendredi

CASTING

Plus de 500 figurants recherchés pour une série HBO Max



Le tournage est prévu entre mars et l'été. © l'Hebdo du Vendredi

Un nouveau tournage est prévu dans les secteurs de Reims et Épernay, a priori entre mars et l'été, pour la série « Paolo », réalisée par Sébastien Marnier et produite par Mintee Studio pour HBO. Cette série racontera la vie d'un homme ordinaire et sans histoire qui bascule le jour où il recroise Téophane, un ancien camarade d'école devenu une figure politique ambitieuse. Ce dernier brigue la mairie de leur ville, et semble mener une vie parfaite. Enthousiaste au départ, Paolo décide donc de soutenir sa campagne, mais cette admiration tourne progressivement à l'obsession. Pris dans un engrenage de fascination et de jalousie, il se retrouve alors confronté à ses propres limites et à des choix déchirants.

Dans ce cadre, 530 figurants sont recherchés ! Environ la moitié concerne tous types de profils, afin d'interpréter des personnels médicaux, agents municipaux, commerçants, patientes d'une maternité, religieuses, journalistes, policiers et photographes. En revanche, pour la seconde moitié, les besoins sont plus spécifiques : 50 hommes et femmes « de type antillais » et 30 hommes et femmes « de type caucasien » pour figurer à un mariage (quatre jours de tournage), un homme ou une femme pour le DJ du mariage (trois jours de tournage), deux hommes costauds âgés de 30 à 50 ans pour interpréter les videurs d'un bar à hôtesse, 30 hommes âgés de 25 à 60 ans pour jouer les clients de ce même bar à hôtesse, six hommes et femmes sportifs pour figurer dans une salle de sport, 29 hommes et femmes pour constituer un staff électoral (1 à 18 jours de tournage), sept hommes et femmes dans des rôles de serveurs (avec expérience) et une centaine de personnes pour donner corps à un public lors d'un meeting électoral (2 à 3 jours de tournage).

Pour candidater, il est nécessaire d'envoyer un dossier complet, via la création gratuite d'un compte sur le site castprod.com, avec pour objet « Casting Paolo - Figuration » et en précisant le profil choisi. Le dossier doit comprendre le nom, prénom, date de naissance, taille, lieu de résidence fiscale, coordonnées (mail et téléphone), des photos récentes (portrait et en pied). Les éventuelles expériences en matière de tournage et série sont également à mentionner.

Julien Debant

ENVIRONNEMENT

Sur le Jard, on coupe un peu, mais on replantera beaucoup

Après l'ouverture du parking souterrain du Jard, c'est au tour du parc urbain de sortir de terre, dans le cadre du grand projet visant à métamorphoser l'esplanade Charles-de-Gaulle. Les travaux visant à transformer cet espace bétonné en lieu de verdure viennent de débuter. Cette semaine, les ouvriers se sont attelés au terrassement de la partie située le long de la rue Jean-Chandon-Moët, récemment rénovée.

Dans ce cadre, des arbres ont disparu du paysage. « Sur les 64 arbres existants, 29 ont été coupés, confirme Anne Werner, directrice du cadre de vie à la ville d'Épernay. Notre volonté a été de conserver un maximum d'arbres qui ont de l'avenir. En revanche, ceux dont les racines sont entremêlées dans le béton, peu résistants aux fortes chaleurs ou choqués par les pare-chocs des voitures ont été enlevés ». Ces derniers ont fini en copeaux, utilisés sur les massifs de la ville, ou servis de bois de chauffage, quand ils étaient infestés de champignons. Mais si des arbres sont tombés, d'autres, bien plus nombreux, vont pousser. « 189 seront au final plantés, assure la représentante de la mairie. Issus de multiples variétés (chêne, tilleul, érable, etc.), pour éviter qu'ils soient touchés par les maladies, ils ont été sélectionnés pour s'adapter au sol calcaire, à la circulation automobile et au changement climatique ».



Les ouvriers ont entamé le terrassement du futur parc du Jard. © l'Hebdo du Vendredi

J.D

PLUS FORT QUE DES SOLDES

DES PRIX BLACK SOLDÉS*

À PARTIR DU 8 JANV. 25

Lingorama
LINGE DE MAISON

REIMS ESPACE MURIGNY

*Jusqu'à -60% pendant la durée légale des Soldes. Black = noir. Sur articles signalés en magasin, dans la limite des stocks disponibles.

JOURNÉES PORTES OUVERTES
25 et 26 janvier 2025
22 mars 2025

LES COMPAGNONS DU DEVOIR et du Tour de France

MAISON DE MUIZON (REIMS)
42, RUE DE REIMS
51140 MUIZON

En savoir plus

www.compagnons-du-devoir.com

ÉVÉNEMENT

La Saint-Vincent pour débiter les célébrations du Centenaire de l'avenue de Champagne

Sur le rond-point marquant l'entrée de la plus prestigieuse artère d'Épernay, la capsule géante s'est refait une beauté. Depuis le jeudi 9 janvier, elle affiche en effet fièrement les 100 ans de l'avenue de Champagne, dont le nom définitif a été adopté le 27 février 1925. Un lifting réussi, puisqu'il s'agit bien de la même capsule installée depuis 2010, qui n'aura coûté qu'un peu plus de 1 000 € à la municipalité.

Samedi, défilé de la Saint-Vincent

À quelques mètres de là, le premier événement consacré au centenaire de l'avenue de Champagne vient également d'être installé. Il s'agit d'une exposition de photographies à ciel ouvert. Proposée par la ville, en collaboration avec les Maisons de champagne, les vigneronnes et les riverains, elle aborde l'histoire et le patrimoine de l'avenue de Champagne, les Habits de lumière et l'Archiconfrérie de la Saint-Vincent.

Cette dernière thématique est d'ailleurs plus que jamais d'actualité. Ce samedi 18 janvier, les confréries des villages champenois et les Maisons de champagne se réuniront pour remercier Saint-Vincent pour la vendange passée et placer la suivante sous sa protection. Cette journée sera marquée par le défilé sur l'avenue de Champagne de près de 800 vigneronnes, dont le départ est prévu à 14 h 30, depuis le parking de la Maison Mercier.

Le cortège rejoindra ensuite l'église Notre-Dame aux alentours de 16 h 15, après son passage par la place de la République et les rues du centre-ville, pour un office religieux. Au même moment, pour fêter la Saint-Vincent en musique, la fanfare de Chézy-sur-Marne ralliera la place Saint-Thibault, tandis que leurs homologues de Vitry-le-François et de Suippes animeront la place Saint-Thibault.

Après la bénédiction, les confréries se retrouveront place Mendès-France, avant de rallier le théâtre Gabrielle-Dorziat, à 18 h, pour assister à la cérémonie de passation de la bannière de l'Archiconfrérie et à la remise des diplômes et médailles de la Corporation des vigneronnes.



Sur le rond-point de champagne, la capsule géante a été relookée aux couleurs du centenaire. © l'Hebdo du Vendredi

Julien Debant

COMMERCE

À Dizy, l'hôtel Les Grains d'argent rouvre son restaurant

Depuis la crise de la covid-19, le bel établissement trois étoiles de Dizy ne possédait plus de restaurant, se contentant de répondre aux demandes occasionnelles des groupes accueillis dans ses 29 chambres, en faisant appel à un traiteur. La donne va donc changer, à partir du lundi 20 janvier.

« Autrefois réputé pour sa cuisine gastronomique, l'idée est, aujourd'hui, de proposer une cuisine plus simple, plus bistrannique, avec un maximum de produits locaux et de saison, explique Xavier Lenfant, assistant de direction de l'hôtel. Depuis un an, nous travaillons donc d'arrache-pied pour rouvrir, mais encore fallait-il trouver la perle rare, ce qui est un défi face aux difficultés de recrutement actuelles. »

Pour mener à bien cette renaissance, la perle rare a été trouvée, il y a peu, en la personne d'Olivier Broto. Breton de naissance et Loirétain de cœur, ce chef de 60 ans possède une belle expertise culinaire, fruit de ses riches expériences. Avec un apprentissage démarré dès l'âge de 14 ans, le nouveau cuisinier des Grains d'Argent a commencé sa carrière par la pâtisserie. Il est notamment passé par les Compagnons, avant d'œuvrer dans divers établissements hôteliers français et étrangers, dont des palaces. Un joli CV qui atteste d'un évident savoir-faire, mais qui ne définit pas pour autant sa cuisine. « J'ai plus les pieds sur terre que la tête dans les étoiles, précise-t-il. Pour moi, la cuisine est l'endroit où l'on peut célébrer le culte de l'amitié. Je m'inscris dans la tradition des chefs des maisons bourgeoises, où il est nécessaire de savoir tout faire, du pain au dessert, avec rigueur et discipline. J'aime mettre en avant le goût français et le terroir, le fait maison et m'inspirer de ce qui a été bien fait. »

Seul aux commandes de la cuisine du restaurant de l'hôtel dizycien, Olivier Broto assurera un service chaque soir, du mardi au samedi, mais aussi le lundi midi, quand tous les autres dans la région sont fermés. « Avec un menu en soirée à 39 €, nous souhaitons répondre aux besoins de nos clients qui ont voyagé toute la journée et qui ne souhaitent pas ressortir pour dîner, mais aussi séduire les locaux pour qui manger est avant tout un plaisir à partager ».



De gauche à droite : Xavier Lenfant, assistant de direction de l'hôtel et Olivier Broto, chef du restaurant. © l'Hebdo du Vendredi

EN BREF

Le recensement de la population a débuté

Depuis le jeudi 16 janvier et jusqu'au samedi 22 février, cette opération annuelle permet d'établir la population officielle de la commune, qui détermine notamment les dotations de l'état et l'adaptation des services aux habitants. Les foyers concernés par le recensement, désignés par le biais d'un tirage au sort, seront préalablement avertis par les services municipaux. Ils recevront la visite d'un agent recenseur habilité, identifiable grâce à une carte officielle, qui collectera, via un questionnaire, les informations relatives à chaque logement et à chaque occupant.

La carte seniors 2025 est disponible

Depuis ce lundi 13 janvier, la carte seniors d'Épernay version 2025 est disponible au Pôle animation seniors, installé à la résidence Gallice (1, allée Gallice). Dédiée aux retraités âgés de plus de 60 ans, Sparnaciens et adhérents au Pôle animation seniors, cette carte offre des avantages et réductions auprès de divers partenaires locaux. Vendue au tarif de 5 €, elle est à retirer sur simple présentation d'une pièce d'identité. Infos : 03 26 54 54 19.

Un atelier zéro déchet gratuit sur la fabrication de shampoing solide

L'Agglo d'Épernay propose un atelier cosmétique zéro déchet, mercredi 22 janvier, pour apprendre à fabriquer un shampoing solide. Aussi efficace qu'un shampoing classique, sa version solide présente de nombreux avantages. Plus sain pour le cuir chevelu et l'environnement, il est aussi plus économique, en durant deux à trois fois plus longtemps qu'une bouteille de shampoing liquide. Cet atelier, qui se déroulera à la Ferme de l'Hôpital à Épernay, de 14 h à 15 h 30, est accessible gratuitement sur inscription au 03 26 56 47 15 ou sur info-dechets@epernay-agglo.fr.

Des « promeneuses du net » pour valoriser le service Parentalité et la réussite éducative du CCAS

Le service Parentalité et réussite éducative du CCAS d'Épernay a adhéré au dispositif Promeneuses du net, initié et soutenu par la CAF. Les objectifs sont de valoriser les actions autour de la parentalité et de renforcer le lien avec les parents. Formées par Centre régional information jeunesse Grand Est (Crij), deux « promeneuses du net » sont désormais actives sur les réseaux sociaux. « L'idée est de promouvoir largement nos dispositifs en faveur de la parentalité et d'encourager de nouveaux parents à nous rencontrer au sein de la Maison des parents et de l'enfant », explique Nathalie Chapuizet, responsable du service Parentalité, dans le magazine de la ville de janvier.

J.D

FINANCEMENT PARTICIPATIF

Objectif atteint
pour le réseau de chaleur

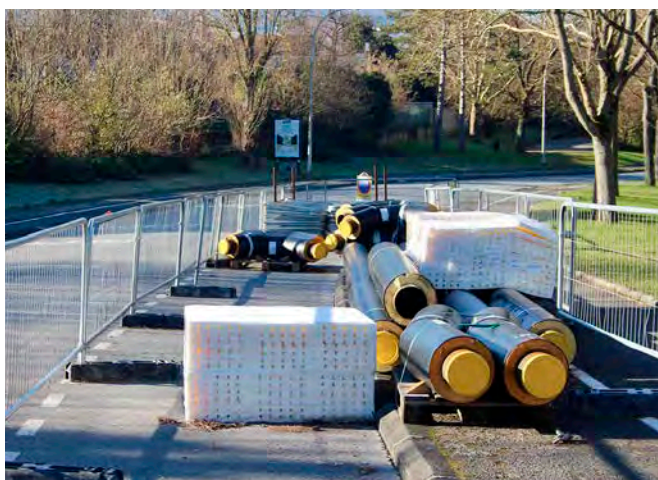
Ouverte aux Sparnaciens depuis le 2 décembre, puis élargie aux habitants de l'agglomération d'Épernay le 24 décembre, l'opération de financement participatif en faveur de l'extension du réseau de chaleur est désormais terminée.

500 000 € collectés

Initialement prévue pour durer jusqu'au 31 janvier, la collecte a atteint son objectif dès le mercredi 15 janvier. Au final, l'opération menée par Landosphère, plateforme spécialisée dans les financements participatifs

dédiés à la transition énergétique, en faveur d'IDEX, l'entreprise en charge des travaux du réseau de chaleur sparnacien, a donc été un succès. Un total de 500 000 € a été collecté auprès de 69 investisseurs, en très grande majorité issue du bassin de vie d'Épernay.

Cette manne vient compléter le budget de 19 M€ consacré à la modernisation du réseau de chaleur de la capitale de la champagne. Un vaste chantier en cours depuis cet été qui vise, d'une part, à transformer la chaufferie historique de la ville, construite en 1975 dans le quartier de Bernon, afin qu'elle fonctionne à partir d'énergies renouvelables, en l'occurrence du bois, et, d'autre part, à étendre le service à plus d'habitants et d'entreprises grâce à un réseau de 13 km de canalisations, contre seulement 3 km actuellement. Cette nouvelle configuration du réseau de chaleur doit entrer en service lors de l'hiver 2025.



Les travaux du réseau de chaleur doivent se poursuivre jusqu'en automne. © l'Hebdo du Vendredi

Julien Debant

MOBILITÉ

Dormans et ses voisines
s'associent à BlaBlaCar Daily

Au sein de la collectivité des Paysages de la Champagne, la nouvelle année est marquée par la volonté d'améliorer l'offre de transport de ses 22 000 habitants répartis dans 51 petites communes. Pour cela, elle a fait appel à BlaBlaCar Daily, afin de développer le covoiturage. « La mobilité est un dossier qui nous préoccupe, assure Régis Coutant, président des Paysages de la Champagne et maire de Damery. C'est une problématique à la fois environnementale et sociale, particulièrement complexe dans notre territoire très rural ».

Bien qu'irriguée par le TER Vallée de la Marne, via la gare de Dormans, et la Véloroute de la Marne, la voiture demeure bien souvent le seul moyen de transport de se déplacer au quotidien, pour le travail ou les loisirs, au sein de la communauté de communes. « BlaBlaCar Daily vient compléter nos dispositifs existants, comme les 13 aires de covoiturage, les bornes électriques et le transport à la demande avec l'association Familles Rurales, poursuit Michel Courteaux, vice-président des Paysages de la Champagne et maire de Dormans. C'est comme avoir des minibus à la demande ».

Le fonctionnement du service de covoiturage se veut simple : via l'application, conducteurs et passagers sont mis en relation. Grâce à une enveloppe de 10 000 €, la collectivité incite financièrement à l'utilisation du service en rémunérant les conducteurs à hauteur de 2€ par passager pour un trajet de moins de 20 km, plus 10 centimes par kilomètre parcouru au-delà, dans la limite de 150€ par mois. Le passager, lui, ne débourse rien.

Cette initiative s'inscrit dans une dynamique régionale avec des dispositifs similaires déjà mis en place avec BlaBlaCar Daily par l'agglomération d'Épernay, et les communautés de communes de la Grande Vallée de la Marne et de Pays de Brie et Champagne.



La collectivité rurale entend développer le covoiturage, en rémunérant les conducteurs © l'Hebdo du Vendredi

J.D

NOUVELLE CITROËN ë-C3
LA RÉVOLUTION A COMMENCÉ

À PARTIR DE

19 300 €⁽¹⁾

Bonus écologique déduit

PORTES OUVERTES DU 17 AU 20 JANVIER *

A 0g CO₂/km



Modèle présenté : Nouvelle ë-C3 électrique 113ch, boîte automatique MAX, options teinte Rouge Élixir et toit bi-ton Noir Perla Nera (28 600 € ramené à **24 600 €** après déduction des aides gouvernementales mentionnées ci-dessous). (1) Exemple pour l'achat d'une nouvelle ë-C3 YOU électrique 113 ch neuve à partir de **19 300 €**, hors option, après déduction du bonus de 4 000 € (Vous êtes éligibles au montant maximum du bonus si votre revenu fiscal de référence est inférieur ou égal à 16 300 € par part fiscale. Voir conditions d'éligibilité sur <https://www.economie.gouv.fr/particuliers/bonus-ecologique>). Montants exprimés TTC. Offre valable jusqu'au 31/01/25 réservée aux personnes physiques éligibles selon décret 2024-1084 du 29/11/24, pour un usage privé, dans le réseau Citroën participant.

*Selon autorisation préfectorale et réseau participant.
Finalist : Finaliste.



CITROËN

Au quotidien, prenez les transports en commun. #SeDéplacerMoinsPolluer

ALIMENTATION

Un projet d'élevage intensif de poulets suscite la polémique près de Châlons

Loin d'être sorti de terre, l'élevage de poulets qui se dessine à Sarry soulève déjà le débat.

Ses détracteurs, emmenés par La France insoumise châlonnaise, appellent à la mobilisation contre le projet ce samedi 18 janvier.

Intitulée « Stop au projet d'élevage intensif à Sarry », la pétition déposée en ligne par La France insoumise châlonnaise a recueilli plus de 1 000 signatures en deux semaines et demie. Elle s'adresse au préfet de la Marne, qui reste l'autorité compétente pour valider ou non les demandes d'autorisations environnementales pour de telles exploitations, sachant que celle pressentie à Sarry est considérée comme une installation classée. Symboliquement, un appel à la mobilisation a également été lancé pour fédérer les opposants au projet ce samedi 18 janvier, de 10 h à 12 h devant la mairie de Sarry. C'est à cette date que l'enquête publique ouverte le 16 décembre prendra fin, en présence du commissaire enquêteur nommé sur le dossier.

Environnement et bien-être animal

Parmi les arguments de LFI et d'autres élus châlonnais de gauche : les nuisances olfactives et liées au transport générées par le futur poulailler, qui se composera de deux bâtiments représentant au total 4 400 m², mais également ses conséquences sur la santé des consommateurs et en matière de bien-être animal. La pétition évoque « des émissions massives d'ammoniac (...) qui affecteront les riverains », « la pollution des sols et des eaux » par le fumier, ou encore « l'utilisation d'antibiotiques » induisant « l'apparition de bactéries résistantes (...) qui impacte ensuite la santé des humains via la consommation de viande. » Elle dénonce également « des conditions inhumaines pour les animaux » et illustre : « Enfermé toute sa vie dans un hangar surpeuplé, chaque poulet subira un stress constant, sans jamais voir la lumière du jour. Ces pratiques cruelles ne peuvent plus être tolérées. » Sans compter les pertes, estimées entre 1 et 5 % pour 100 000 individus.

Entre 600 000 et 700 000 poulets par an

En décembre, malgré quatre oppositions et une abstention, le conseil municipal de Châlons a rendu un avis favorable au projet. Non sans de longs débats avant le vote. La gauche locale pointe, entre autres, un encouragement à la malbouffe et l'ampleur de la future exploitation. Elle permettrait d'accueillir jusqu'à 101 200 poulets de chair simultanément et d'en élever entre 600 000 et 700 000 chaque année.

« Nos concitoyens ne peuvent pas tous se payer du poulet fermier bio »

Le maire de Châlons, Benoist Apparu, appelle à la cohérence et au pragmatisme. « Pendant la crise du covid, on s'est alarmé quant à l'importance de l'autonomie alimentaire française. Plus récemment, on s'est opposé à la signature de l'ac-



L'exploitation pressentie à Sarry pourrait accueillir environ 600 000 poulets par an. © DR

cord entre l'Union européenne et le Mercosur pour ne pas importer de viande qui ne réponde pas à nos réglementations. Être contre le Mercosur et contre la production de poulet en France, ce n'est pas cohérent. On ne peut pas non plus dire : d'accord pour un élevage, mais chez les voisins, pas chez nous. » Puis d'exhorter les détracteurs à ne pas répandre de fausses informations. « Oui, cette exploitation respecte la réglementation en vigueur et sera soumise, comme toutes les exploitations, à des contrôles sanitaires très stricts pour savoir ce qui s'y passe et si les produits qui en sortent sont de qualité. Nos concitoyens ne peuvent pas tous se payer du poulet fermier bio élevé en plein air, malheureusement. Cet élevage va permettre de nourrir les gens à des prix moins chers. Mieux vaut produire ces poulets ici plutôt que les faire venir de l'étranger. »

2 M€ d'investissement au total

Comme d'autres communes alentour, celle de Sarry devra donner son avis lors d'un conseil municipal prévu ce lundi 20 janvier. Le vote se fera en l'absence du maire, Hervé Maillot, dont le fils, Pierre, porte le projet. Leur exploitation familiale, spécialisée dans la culture de céréales, a été créée voici plus de vingt ans. « On travaille sur ce poulailler depuis quatre ans, explique le duo. C'est un moyen de nous diversifier. » Et un sacré pari financier, puisque 2 M€ seront investis au total, dont 1,5 M€ dans la construction des bâtiments

et l'achat du matériel. « À terme, on souhaite produire notre propre énergie grâce au photovoltaïque sur la toiture. » Si rien ne s'y oppose, les travaux commenceront au printemps, pour un début d'activité espéré l'an prochain.

« Les poulets ne seront pas élevés en batterie »

Hervé et Pierre Maillot n'envisagent pas d'aller à la rencontre des manifestants samedi. « On nous l'a déconseillé et on ne veut pas être pris à partie. » En revanche, ils tiennent à rétablir quelques vérités. « Les gens s'imaginent que l'installation sera dans le village, mais on construit au beau milieu des champs. » Précisément sur le lieu-dit « Les Longues Royes », « situé à 1,3 km et 1,4 km des premières habitations de Châlons et Sarry. Les camions qui s'y rendront utiliseront la RN44 et la départementale, sans passer en agglomération. Et les poulets ne seront pas élevés en batterie, comme on a pu l'entendre, mais au sol, sur de la paille. Pas de cage ; ils auront 2 200 m² pour se promener en liberté et se développer correctement. »

22 poussins par m²

Les agriculteurs rappellent qu'il existe déjà une dizaine d'élevages de ce type dans la Marne, « notamment près de Fagnières, Bussy-le-Château et Sainte-Ménéhould. » Bien sûr, le modèle, qui vise à réduire les coûts d'élevage et les prix affichés en supermarché, impose un certain

niveau de productivité : six, voire sept cycles d'élevage par an, à raison de 22 poussins par m². « On reçoit les poussins et 45 jours plus tard, ce sont des poulets d'environ 2 kg qui partent à l'abattoir. » La semaine suivante est consacrée au « vide sanitaire », c'est-à-dire le nettoyage complet des installations.

Nourris au blé issu de l'exploitation

Quant à l'alimentation des bêtes, les instigateurs misent sur le blé issu de l'exploitation « avec peut-être un peu de tourteau de soja pour l'apport en protéines. Chaque année, 700 tonnes de blé stockées sur place seront directement données aux poulets. »

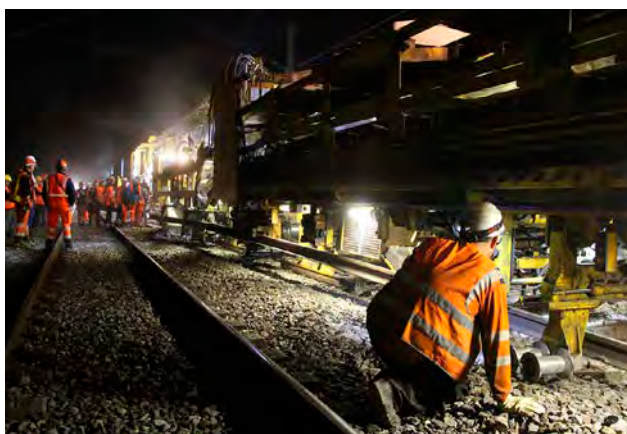
« Notre dossier est carré »

Plus globalement, le duo l'assure : toutes les règles liées à ce type d'élevage sont respectées. « Y compris les restrictions supplémentaires que comportent les textes français, en plus des normes européennes. Notre dossier a déjà été examiné avant l'enquête publique, il est carré. Sur près d'un million de tonnes de poulet consommé en France, plus de la moitié vient de l'importation, dont 100 000 du Brésil, d'Indonésie, d'Ukraine, etc. » Vaste question que la souveraineté alimentaire...

TRANSPORT

Un chantier titanesque pour la voie ferrée Reims-Laon

Pendant des décennies, le réseau ferré français n'a pas bénéficié des investissements nécessaires à son bon fonctionnement. Un retard que SNCF Réseau tente désormais de rattraper au fil de chantiers spectaculaires. C'est dans ce cadre que depuis le lundi 6 janvier ont commencé de lourds travaux entre Reims et Laon. Ils visent à renouveler l'entièreté de la voie sur 43 km, en l'espace d'à peine huit mois.



Les travaux sont réalisés de nuit grâce à un train-usine. © Archives l'Hebdo du Vendredi

71 M€ et 500 ouvriers pour 43 km de voies

Pour réussir à tenir ce délai, SNCF Réseau a rassemblé des moyens exceptionnels : financiers, humains et matériels. Un budget de 71 M€ est annoncé, ainsi que la mobilisation de 500 personnes et l'utilisation d'un train-usine. Spécialement conçu pour ce type d'intervention, il permet de remplacer la voie cinq fois plus vite qu'avec des moyens classiques.

Le chantier est prévu en deux phases. La première, dite « préparatoire », doit s'étaler jusqu'au 30 avril. Elle consiste à l'assainissement de la voie. La seconde, dite « principale », est programmée du 1er avril au 30 août et verra le renouvellement de tous les constituants de la voie (ballast, rails et traverses) et des interventions sur treize passages à niveau.

Afin de limiter l'impact du chantier pour les voyageurs, les travaux sont réalisés la nuit, entre 22 h et 5 h. Alors qu'une trentaine de trains circulent au quotidien entre Reims et Laon, SNCF Réseau promet ainsi des conséquences minimales sur le trafic avec, jusqu'au 6 mai, « un allongement du temps de parcours entre quatre et cinq minutes dans les deux sens ».

Julien Debant

POLITIQUE

Benoist Apparu n'envisage pas de passer plus de temps à Châlons

Le maire de Châlons, Benoist Apparu, a quitté la présidence du groupe immobilier parisien Emerige le 31 décembre, un poste qu'il occupait depuis deux ans. « Dès 2023, on a échangé sur le schéma stratégique mis en place à l'époque pour apporter au groupe des perspectives d'évolution », explique-t-il. La crise immobilière est passée par là. « La gouvernance n'était plus adaptée à la réalité économique. On s'est mis d'accord. L'ancien président exécutif (Laurent Dumas, ndlr), qui a fondé le groupe et en était resté actionnaire à 51 %, a repris les commandes. »

Désormais en recherche d'un nouvel emploi, Benoist Apparu n'envisage ni de quitter son logement à Paris, ni de passer davantage de temps à Châlons.

Ce qu'a d'emblée pointé du doigt la délégation marnaise du Rassemblement national (RN) dans un communiqué de presse : « Châlons n'est pas un plan B. Gouverner une ville-préfecture, c'est une responsabilité (...). Un maire doit être là 24h/24 et 7j/7 : servir les habitants, de jour comme de nuit, sans relâche. »

Jusqu'ici, le premier édile était à Châlons du jeudi soir au dimanche. « Ça fait dix ans qu'on fonctionne comme ça, justifie-t-il. Je ne suis peut-être pas suffisamment présent aux assemblées générales des associations ou sur le terrain, mais ça fonctionne. J'arriverai plus tôt le jeudi. J'estime qu'on ne doit pas réinstaller une nouvelle organisation au bon vouloir du maire et de son emploi du temps, d'autant que ma situation personnelle, je l'espère, est transitoire. » S'il qualifie les reproches de ses détracteurs « légitimes », il rappelle que « les électeurs restent les décideurs en fonction du travail réalisé par une équipe municipale. Je trouve plutôt sain que les maires aient aussi une vie professionnelle. Un vrai métier, pas un emploi fictif. » Dont acte.



Benoist Apparu a quitté la présidence du groupe immobilier Emerige, à Paris. © l'Hebdo du Vendredi

Sonia Legendre

CONSULTATION

Reims enquête sur ses étudiants

La cité des sacres se targue depuis de nombreuses années d'accueillir chaque année 30 000 à 35 000 étudiants sur son territoire, mais ce chiffre pourrait diminuer dans les années à venir, malgré la multiplication des nouvelles offres de formation ou les grands projets portés par l'École supérieure d'art et de design (Esad) et l'école de commerce Neoma au port Colbert.

En effet, la ville de Reims, comme la Marne entière, se dépeuple depuis plusieurs années et au niveau national, une baisse de la démographie étudiante est attendue à l'horizon 2035. C'est pour anticiper cette projection et conserver son attractivité que le Grand Reims a décidé de relancer une enquête auprès de ses étudiants, trois ans après sa première édition. Un projet présenté comme « crucial pour mieux comprendre les attentes et les aspirations des étudiants du territoire », dont les réponses doivent permettre « d'éclairer les politiques étudiantes et de renforcer l'attractivité de Reims et du Grand Reims ».

L'enquête sera lancée ce lundi 20 janvier. Une vingtaine de minutes seront nécessaires pour répondre aux 78 questions réparties en sept volets. Un mois plus tard, un premier bilan sera dressé et des relances ciblées seront organisées. La clôture de l'enquête est prévue pour le 9 mars. Quelques jours plus tard, un tirage au sort permettra aux répondants de remporter des lots (places de cinéma, de piscine, pour un match de foot, de basket...), une manière de les appâter et de les remercier pour leur participation. L'Agence d'urbanisme de la région de Reims espère au moins 7 % de retours, soit environ 2 500 réponses.

✓ Infos : reims-campus.fr

Simon Ksiazienicki



Reims compterait 35 000 étudiants, mais ce chiffre est appelé à diminuer. © l'Hebdo du Vendredi

ANIMAUX

Et de 100 adoptions pour le bar à chats châlonnais

Zhoé, jolie minette grise et blanche de moins d'un an, a rejoint sa nouvelle famille samedi dernier et s'y porte comme un charme. Elle marque la 100^e adoption réalisée depuis l'ouverture du « Bar à papattes » avenue Churchill à Châlons, en septembre 2022. « La 101^e est déjà prévue ce week-end, glisse Maryline Moncuit, qui a créé l'établissement avec son mari Bruno. Il s'agit de Willow, la sœur de Zhoé. On travaille toujours en partenariat avec l'association À pattes de velours, qui nous confie ses protégés à l'adoption. » Entre huit et dix matous cohabitent dans ce salon de thé et rencontrent les clients, dont beaucoup sont des fidèles. « Les chats restent des animaux territoriaux, explique la bienfaitrice. Très souvent, ils se révèlent complètement dans leurs familles, lorsqu'il y a moins de congénères. »

En un peu plus de deux ans, les coups de cœur se sont multipliés sur place. « On a dernièrement fait adopter Nenette, 8 ans, mais aussi des chats plus âgés ou qui ont gardé un œil voilé à cause du coryza, comme par exemple Avenger. La semaine passée, deux chatons de la même fratrie sont partis ensemble. Ils étaient ici depuis septembre. Le temps des séjours est très variable. » Si le couple veille à ce que les adoptions soient bien mûries, le certificat d'engagement et de connaissance, rendu obligatoire pour les acquéreurs, contribue également à la responsabilisation.

Dernier arrivé au bar, Marcel, né en avril 2024, devrait vite faire chavirer le cœur d'une famille. Quant à Arizona, présente depuis le commencement, elle semble avoir adopté les lieux. « Elle se sent comme chez elle ici. C'est devenu notre mascotte ! » Un poil indépendante, mais très gentille.



Avec Zhoé, la 100^e adoption du « Bar à papattes » a été célébrée samedi dernier. © Sophie Delécaut

FOOTBALL L1

Enfin la fête à la maison pour le Stade de Reims ?

Victorieux de leur premier match en 2025, mardi, aux dépens de Monaco, en 16e de finale de Coupe de France, les Rémois retrouvent le championnat, dimanche, avec la réception du Havre. Face à l'avant-dernier, la victoire est impérative.

Un peu de légèreté et de bonheur en ce début d'année morose. C'est ce qu'a apporté la victoire de Reims face à Monaco mardi soir (1-1, 3 tab à 1), dans un stade Auguste-Delaune à moitié rempli, où avaient résonné les plaintes des ultras, trois jours plus tôt, après la claque reçue contre Nice (2-4). Si ce 16e de finale de Coupe de France n'était pas la priorité d'un club champenois englué dans une terrible série négative en championnat (six matches sans victoire), l'entraîneur Luka Elsner n'avait pas prévu pour autant de galvauder cette rencontre.

Alors que les copies des dernières semaines avaient rarement été indignes – si on excepte celle rendue face à Lens à Delaune (0-2) –, ce match de Coupe a une nouvelle fois été de bonne facture, même si Monaco a bien été dangereux



Le gardien Yehvann Diouf a été le grand héros de la soirée de mardi. © Stade de Reims

et le match aurait même pu tourner en faveur de l'ASM sur quelques situations litigieuses. « Je ne suis pas le genre d'entraîneur à me plaindre de l'arbitrage, mais il y avait but et penalty. Dans la situation dans laquelle on est, c'est-à-dire pas dans notre meilleure forme, ça change beaucoup de choses », a déploré le coach monégasque, Adi Hütter, après la rencontre, à propos de deux faits de jeu survenus aux 13e et 73e minutes. Mais les choses ont fini par tourner en faveur du Stade de Reims, pas épargné par les coups du sort ces

dernières semaines, et la qualité de son gardien Yehvann Diouf, sans doute le meilleur Rémois cette saison, a fait le reste lors de la séance de tirs au but.

Cette qualification pour les 8es de finale (mercredi 5 février) devrait permettre aux partenaires de Cédric Kipré, buteur de la tête, d'aborder avec un peu plus de sérénité le match le plus important de la semaine : la réception, dimanche, du 17e et avant-dernier de Ligue 1, Le Havre, dernier adversaire battu par le Stade de Reims (0-3), le 10 novembre. Une troisième rencontre en neuf jours, face à l'ancien club de Luka Elsner, qui pourrait jouer gros sur ce coup-là.

Le journal « L'Équipe » a laissé entendre qu'une réunion de crise s'était tenue au club, lundi, pour décider de l'avenir du technicien franco-slovène, ce qu'a démenti le président Jean-Pierre Caillot dans les colonnes de « l'Union » et balayé le principal intéressé. « J'ai parlé avec Mathieu (Lacour, le directeur sportif), dans une optique football, pour améliorer les choses, a livré Elsner, lundi, en conférence de presse. On a discuté, on sait qu'il y a une crise de résultats, on ne se fait pas d'illusions. En sortir passera par un résultat positif et cette semaine nous donne l'occasion de le faire. » La moitié du chemin est faite.

Simon Ksiazienicki

✓ Reims - Le Havre, dimanche 19 janvier, à 17 h 15, au stade Auguste-Delaune et sur DAZN

Les Rémoises sortent Lyon en Coupe

Si les garçons ont réalisé une belle performance face à Monaco, les joueuses du Stade de Reims ont réalisé un petit exploit en sortant l'ogre lyonnais, dimanche dernier, en 16e de finale de Coupe de France, après une séance de tirs au but interminable (0-0, 10 tab à 9). Une performance défensive qui confirme la bonne forme du moment des Rémoises, 9es du classement avant leur déplacement à Nantes (7e), samedi 18 janvier, à 17 h, dans le cadre de la 13e journée de Première Ligue.

BASKET-BALL PRO B

Repos mérité pour le Champagne Basket

Coincidence ou pas, depuis le départ de Benoît Mbala, qui a rejoint Roanne (3e), Châlons-Reims a retrouvé son basket. Au bord du gouffre mi-décembre, avec une 19e place synonyme de relégation, l'union marnaise a su réagir, s'installant un mois plus tard à une bien plus rassurante 14e place. Durant ce laps de temps, l'entraîneur Vincent Demestre et ses joueurs ont en effet réussi un sans-faute, signant des succès aux dépens de Caen (84-76), Nantes (89-78), Antibes (72-68) et Évreux (96-89). Un quatre à la suite inédit cette saison pour Javon Masters et ses coéquipiers, qui leur permet de prendre leur distance avec la zone rouge avec respectivement trois et cinq victoires de plus que Nantes (19e) et Chartres (20e).



Le meneur Charly Pontens a fait ses débuts avec Châlons-Reims lors de la victoire face à Evreux, mardi soir à la Reims Arena. © Teddy Picaudé - LNB

Quatre succès de rang et arrivée de Charly Pontens

Ces quatre victoires ont notamment été marquées par les premiers pas réussis de Kevin Samuel, recrue de l'été rapidement blessé et qui n'avait donc pas encore joué. Le pivot de 2,10 m aligne en moyenne 9,5 points et 8 rebonds pour une évaluation de 17,8, apportant une vraie capacité de dissuasion dans la raquette. Lors du dernier succès contre Évreux, mardi, à la Reims Arena, ce n'est pourtant pas lui qui a brillé, mais l'arrière Matteo Legat, auteur de son meilleur match de la saison, avec 24 points, 4 rebonds et 5 passes décisives pour une évaluation de 28.

Cette rencontre a également été l'occasion pour Vincent Demestre de donner ses premières minutes à Charly Pontens (29 ans, 1,90), signé trois jours plus tôt et jusqu'à la fin de la saison, suite à la convalescence de Guillaume Grotzinger pour une durée indéterminée. Pour ses débuts, le meneur, passé cet automne par Caen, a joué 16 minutes (4 points). Du haut de ses neuf saisons disputées en Pro B, son expérience pourrait s'avérer précieuse. En attendant, le joueur a quelques jours pour mieux connaître ses nouveaux partenaires, avant la prochaine rencontre de championnat, programmée samedi 25 janvier sur le parquet de Blois (4e).

Julien Debant

✓ Prochain match : Blois - Champagne-Basket, samedi 25 janvier, à 20 h, à Blois.

Office Notarial
ISABELLE CIRET-DUMONT ET MARJOLAINE LAMPSON

29, boulevard Foch - 51 100 REIMS - 03 26 89 89 28
www.ciret-dumont-lampson.notaires.fr - www.immonot.com - www.seloger.com



● **HYPER CENTRE**
DERNIER ÉTAGE AVEC TERRASSE Dans une résidence récente, appartement de 107 m² disposant d'une terrasse de 113 m² offrant une vue dégagée exposée plein sud comprenant une entrée avec placard, une pièce de vie d'environ 45 m², une salle de douche avec WC, 3 chambres dont 2 avec salle d'eau privative, 2 places de parking boxables. Pompe à chaleur, climatisation réversible, plancher chauffant. CLASSE ÉNERGIE : A. CLASSE CLIMAT : A.
Prix : 849 000 € Honoraires charges vendeur



● **REIMS** - Maison de ville à rénover développant 153 m² comprenant au RDC une entrée, une cuisine, une arrière cuisine, 2 chambres dont une avec salle d'eau, WC, placard. À l'étage : une cuisine, un séjour, 1 chambre, 1 bureau, une salle de bains, WC, une véranda donnant accès à une terrasse sur-élevée. Jardinnet sur l'avant avec terrasse, garage 1 véhicule.
CLASSE ÉNERGIE : F. CLASSE CLIMAT : E.

Prix : 211 400 € Honoraires Charge acquéreur



● **SECTEUR AVENUE D'EPERNAY**
4 CHAMBRES Particulier rémois fonctionnelle de 127 m² sur 2 étages comprenant un salon-séjour de 37 m² avec cheminée et cuisine séparée donnant sur une cour intérieure, 1er étage : 2 chambres, SDB, WC, 2ème étage : 2 chambres dont une avec mezzanine de 15,9 m² au sol, un bureau, salle d'eau avec WC. Sous-sol comprenant 2 caves et une chaufferie/buanderie. Garage en box fermé dans une résidence à proximité.
CLASSE ÉNERGIE : E. CLASSE CLIMAT : D.

Prix : 440 000 € Honoraires Charge vendeur

● Honoraires négociation : 5% H.T jusqu'à 100.000,00€ - 4,5% H.T entre 100.000,00€ et 200.000,00€ - 4% H.T entre 200.000,00€ et 300.000,00€ - 3% H.T au dessus de 300.000,00€. Les tranches sont cumulatives.●

LES FRAIS DE NOTAIRES. Tarif concernant les frais de location dont la prestation de négociation est assurée par un notaire. Honoraires de négociation bail d'habitation : un mois et demi de loyer (en vertu du décret 2007-387 du 21/03/2007). Ce tarif s'applique à toutes les offres de locations faites par des notaires dans les pages suivantes.

15 rue Clovis - 51100 REIMS

VENTE : 03 26 87 71 72

LOCATION : 03 26 87 71 70

immobilier.51047@notaires.fr

www.etude-clovis.notaires.fr

www.immonot.com

APPARTEMENTS



EXCLUSIVITE PLACE AMELIE DOUBLIE, accès rapide centre gare, bowling, Particulier ancien avec cachet, d'environ 196 m² habitables comprenant double séjour, cuisine, lingerie au RDC. A l'étage : deux grandes chambres, dressing et SDD. Au second, deux grandes chambres et SDB. Cinquième vaste chambre (ou salle de jeux) aménagée dans les combles. CC au gaz. Jardinnet. Bon état général. Honoraire charge vendeur. Classe énergie : D **Prix : 595 000 €**



EXCLUSIVITE SECTEUR BD DE LA PAIX au calme, appartement trois pièces de 66 m² avec jardinnet privatif (env.70 m²) et parking en sous-sol. Résidentiel, en coeur d'ilot. Chauffage individuel au gaz. Séjour, cuisine, SDB, Wc séparé et deux chambres. Bon état général. LIBRE en mai 2025 au plus tard. Honoraire (r)charge vendeur. Classe énergie : en cours. **Prix : 254 000 €**



CORMONTREUIL, pavillon de cinq pièces principales, avec garage, sous-sol et jardin comprenant un séjour/salon de 36 m² donnant sur le jardin, une cuisine équipée, air cuis et Wc au RDC. A l'étage : palier, trois chambres, SDD et Wc. Chauffage électrique et poêle à bois dans le séjour. Huisseries PVC (aluminium séjour). Secteur calme et agréable. Honoraire charge vendeur. Classe énergie : en cours. **Prix : 307 000 €**



EXCLUSIVITE SECTEUR MOISSONS / RUINART DE BRIMONT, IDEAL INVESTISSEUR appartement deux pièces de 59 m² au 3ème étage d'une résidence avec ascenseur. Charges individuelles (charges copro env 100 €/mois) . Balcon. Parking en sous-sol. Bail en cours (13/07/2021), loyer annuel hors charges 7896 €. Classe énergie : D. Honoraire charge vendeur. **Prix : 169 000 €**

APPARTEMENT



SECTEUR PONSARDIN/BARBATRE - Dans un immeuble ancien bien entretenu, appartement situé au rez-de-chaussée (surélevé) de 4 pièces principales. Surface habitable de 86 m² comprenant : entrée, cuisine équipée (15m²), buanderie, salle à manger (15,65m²), dégagement, salon (16,30m²), 2 chambres dont une avec dressing, une SDD récente et WC. Chauffage collectif - Possibilité achat garage en sus du prix. ENSEMBLE ENTRES BON ETAT ET LUMINEUX. Honoraire charge vendeur - Classe Energie : E **Prix : 249 000 €**

MAISON



SECTEUR AV D'EPERNAY / FRANCHET D'ESPEREY, pavillon avec 4 chambres, d'environ 100 m² habitables, sur deux niveaux comprenant séjour 22 m² ouvrant sur une terrasse, cuisine/salle à manger 20 m², cab de toilettes. A l'étage : 4 chambres et SDB. Partie garage/atelier au rd. CC au gaz. Secteur calme et agréable. Fenêtres PVC. Maison bien entretenue. Classe énergie : E. Honoraire charge vendeur. **Prix : 212 000 €**

LOCATIONS

F2 À REIMS - RUE DES TEMPLIERS. Appt de 54.90m², au 3ème étage d'un immeuble bien entretenu. Cpt entrée, cuisine équipée (éléments, four, plaques, hotte), séjour, une chambre, salle de bains avec wc, dressing. Un petit balcon. Chauffage Individuel électrique. Garage situé au sous-sol - Classe Energie D. Libre.
Loyer: 730.00€/mois cc Dont Charges: 70.00€
Dépôt de Garantie: 660.00€ Honoraires Charge Locataire: 509,20€
Dont 168€ TTC pour Etat des Lieux.

F1 À REIMS - RUE GAMBETTA, proche commerces et transports en commun. Appt, au rez-de-chaussée, de 26m² en bon état. Cpt entrée, cuisine séparée et équipée (four, plaque de cuisson, réfrigérateur), séjour, salle de douches avec WC. Chauffage et eau chaude inclus dans les charges. Classe Energie: F. Disponible de suite.
Loyer: 430€/mois cc Dont Charges: 70.00€
Dépôt de Garantie: 360.00€ Honoraires Charge Locataire: 318.40€
Dont 78.30€ TTC pour Etat des Lieux.

PARKING

RUE CHABAUD À REIMS - Place de parking en sous sol. Non soumis au DPE. Libre (Place pour citadine)
Loyer: 60 €/ mois HC Charges 5€/mois Dépôt de garantie: 60€

Barème des honoraires de négociation :
Les honoraires de négociation sont réglés par le vendeur.
Tarifification TTC :
Prix inférieur ou égal à 50 000 € :
Montant forfaitaire maximum de 5 000 € TTC
Prix supérieur à 50 000 € :
4% TTC + forfait maximum de 4 000€ TTC
Tarifification Location :
(émoluments partagés par moitié bailleur et preneur)
Emoluments : 1/2 loyer HT
Emoluments caution : 1/4 de l'émolument HT
Emoluments de formalités : 170 € HT environ (selon les caractéristiques du bien)
Etat des lieux : 5€ HT/m²
Honoraires : Négociation : 1/2 loyer HT à la charge du bailleur
Gestion mensuelle : 7% HT des encaissements (hors dépôt de garantie)



OFFICE NOTARIAL DE LA PORTE DE MARS

Antoine BOUQUEMONT et Marie-Florence ZAMPIERO BOUQUEMONT

5 boulevard Desaubau - REIMS

Immobilier : 03 26 47 83 36 - Négociation : marie-pierre.mayette.51050@notaires.fr

immobilier.notaires.fr - officedelaportedemars-reims@notaires.fr



APPARTEMENTS

● SAINT REMI :
Dans résidence avec ascenseur, à proximité de toutes les commodités, appartement de 4 pièces avec balcon, composé d'une entrée desservant un séjour double donnant sur un balcon, une cuisine, 2 chambres, une salle de bains et un dressing. Garage fermé au sous-sol et Cave
Classe énergie : D
Ref. 4391 **Prix : 261.000 euros**



● QUARTIER MOISSONS :
Dans belle résidence sécurisée, appartement traversant de 3 pièces avec balcon, offrant de beaux volumes. Il est composé d'une entrée avec placard, une cuisine aménagée, un séjour double de 34 m² donnant sur le parc de l'immeuble, une chambre, une salle de bains et un dressing.
Cave et parking. Possibilité de prévoir une 2nde chambre
Classe énergie : E
Ref. 4387 **Prix : 246.500 euros**

● SECTEUR RUE DU CHAMP DE MARS :
Dans petite copropriété, appartement de 3 pièces avec jardinnet, composé, d'une entrée desservant le séjour, la cuisine, une salle de bains, 2 chambres, un toilette. 3 grandes caves, un garage.
Classe énergie : D
Ref. 4406 **Prix : 283.000 euros**

● EXCLUSIVITE : SECTEUR PLACE DU FORUM :
Belle résidence avec ascenseur, appartement très lumineux de 5 pièces principales avec travaux, composé d'une vaste entrée distribuant un dressing, une cuisine, une salle à manger, un séjour, 3 chambres et une grande salle de bains. Nombreux placards.
Cave et parking
classe énergie : D
Ref.4370 **Prix : 314.000 euros**

● HYPER CENTRE VILLE :
Résidence sécurisée, appartement de 6 pièces, composé d'une belle entrée desservant un séjour double orienté au sud, 4 chambres dont 2 avec salles de douche privative ou cabinet de toilettes, une cuisine aménagée, une salle de bains /wc.
Garage fermé et cave
Classe énergie : D
Ref.4390 **Prix : 422.000 euros**

TERRAINS

● NOUVION LE COMTE :
Au coeur du village, terrain bâtir d'une superficie de 188 m² à viabiliser.
Ref. 4507 **Prix : 4.500 euros**

● SAINT SOUPEL SUR PY :
Au coeur du village, belle parcelle constructible et viabilisée d'une superficie de 1.000 m².
Ref.3508 **Prix : 45.000 euros**

● CERNAY LES REIMS :
Au coeur du village, terrain à bâtir d'une superficie de 225 m², viabilisé et entièrement clôturé de murs.
Ref.4377 **Prix : 106.000 euros**

● COULOMMES LA MONTAGNE :
Au coeur du village, dans un lotissement arboré, terrain à bâtir de 451 m² viabilisé.
Ref.42930 **Prix : 118.000 euros**

● COULOMMES LA MONTAGNE :
Au coeur du village, dans un lotissement arboré, terrain à bâtir de 514 m² viabilisé.
Ref.4293M **Prix : 124.000 euros**

● COULOMMES LA MONTAGNE :
Au coeur du village, dans un lotissement arboré, terrain à bâtir de 629 m² viabilisé.
Ref.4293N **Prix : 135.000 euros**

LOCATION



● SECTEUR CLAIRMARAIS :
Dans résidence avec ascenseur, appartement de 5 pièces avec balcon et garage. Il est composé d'une entrée desservant un séjour d'environ 26m² donnant sur le balcon, une cuisine aménagée, 3 chambres, une salle de bains, un wc, une salle de douche, de nombreux placards.
ensemble très agréable et lumineux.
Classe énergie : E
Loyer 1.300 €/mois Charges 100.00 €/mois

MAISONS

● SECTEUR SAINT MARCEAUX / CLEMENCEAU :
A à proximité de toutes commodités (commerces, transports, écoles). Maison d'environ 54 m² à rénover complètement (isolation, huisseries, électricité, plomberie, chauffage, cloisonnement), avec un jardin d'environ 30 m², offrant : Au rez-de-chaussée : deux pièces en enfilade, une salle d'eau. Au 1er étage : 2 pièces en enfilade et un toilettes.
Beaucoup de possibilités pour rendre cette maison très agréable à vivre.
Classe énergie : G
Ref.4346 **Prix : 122.000 euros**

● AU COEUR DE TINQUEUX :
Maison de 3 pièces avec jardin entièrement clos et garage. Composée d'une entrée desservant un séjour, une grande cuisine aménagée, une chambre, une salle de douche/wc.
A l'étage, un vaste palier avec une chambre avec un point d'eau - nombreux rangements.
Cave et remise attenante.
Classe énergie : F
Ref. 4313 **Prix : 137.000 euros**



● SECTEUR RUE DE NEUFCHÂTEL :
Maison de ville de 5 pièces avec une cour orientée au sud, composée d'une entrée desservant un séjour, une cuisine aménagée ouverte sur le séjour, une salle de bains. A l'étage : un palier desservant 2 chambres, une salle de bains/wc.
Au dessus : un palier avec 2 chambres et un cabinet de toilettes. Cave et remise. Maison très agréable à vivre et lumineuse
Classe énergie : E
Ref. 4393 **Prix : 314.000 euros**

● PUISIEUXLX :
Sur une parcelle arborée de 1.000 m² sans vis à vis, Maison de 6 pièces principales, offrant de beaux volumes. Elle est composée au rez de chaussée, d'une entrée, une cuisine aménagée, un vaste séjour d'environ 50 m² donnant sur la terrasse, une chambre avec une salle de douche.
A l'étage : un palier avec placards desservant 4 chambres et une salle de douche.
Au dessus : Un grenier isolé sous toiture
Garage indépendant pour 2 voitures avec un grenier aménageable. Cave.
Classe énergie : D
Ref. 4385 **Prix : 340.000 euros**

EPOYE :

Idéal artisan ou bien pour un gîte, Jolie maison de village en pierre, de 6 pièces principales en parfait état général avec de nombreuses dépendances, cour et jardin.
Offrant : un séjour traversant de 49 m² avec cheminée en pierre donnant sur la terrasse - salle à manger - cuisine aménagée ouverte sur la terrasse - 4 chambres - buanderie - 2 cabinets de toilettes - 1 salle de bains - 1 salle de douche - dressing - 2 caves.
Grand grenier aménageable et isolé. Nombreuses possibilités
Classe énergie : vierge
Ref.4211 **Prix : 345.000 euros**



● SECTEUR PLACE AMELIE DOUBLIE :
joli particulier de 8 pièces donnant sur 2 rues avec une grande cour et une dépendance.
La maison est composée d'une entrée desservant un vaste séjour avec cheminée d'environ 32 m², une cuisine aménagée, la pièce de vie donnant sur la cour, une buanderie.
A l'étage, deux chambres avec chacune une salle de bains privative dont une avec un dressing.
Au-dessus : 3 chambres avec une salle de douches /wc. Cave.
La dépendance est aménagée en auvent avec un bureau à l'étage.
La maison est très fonctionnelle et agréable à vivre
Classe énergie : D
Ref.4375 **Prix : 520.000 euros**

PARKING

● BOULEVARD DE LA PAIX : Dans résidence sécurisée, emplacement de parking extérieur.
Ref.4206 **Prix : 14.000 euros**

● SECTEUR COURS LANGLET :
Petite copropriété sécurisée, Parking couvert situé au 1er étage.
Ref. 4365 **Prix : 48.000 euros**

CONCERT

Nuit romantique au Salmanazar

Le théâtre Gabrielle-Dorziat d'Épernay accueillera le mardi 21 janvier un concert exceptionnel du collectif I Giardini, intitulé « Nuit noire, nuit blanche ». Cette formation de jeunes musiciens, qui s'est imposée sur la scène classique internationale, proposera une balade musicale lumineuse et envoûtante. Nommé aux Victoires de la musique classique en 2021, I Giardini s'est déjà produit dans des lieux prestigieux tels que le Théâtre du Châtelet, les Opéras de Lille et de Bordeaux, ainsi qu'à l'étranger, en Chine, au Canada et en Allemagne.

Le programme de la soirée, inspiré par le répertoire romantique, mais résolument ancré dans le présent, explorera la fascination des musiciens pour la nuit depuis le XVIII^e siècle. Les spectateurs seront guidés à travers ce voyage musical en clair-obscur grâce aux talents du quatuor : Pauline Buet au violoncelle, David Violi au piano, Pierre Fouchenneret au violon et la mezzo-soprano Anaïk Morel, considérée comme l'une des voix les plus prometteuses de sa génération.

Ensemble, ils interpréteront des œuvres de grands compositeurs tels que Debussy, Fauré, Liszt et Schumann. Une belle soirée en perspective pour les amateurs de musique classique et les curieux en quête de nouvelles expériences musicales.



Au programme, un répertoire romantique, mais résolument ancré dans le présent. © Stanislas Alleaume

Julien Debant

✓ I Giardini, mardi 21 janvier, à 20 h 30 au théâtre Gabrielle-Dorziat, Épernay. Tarifs : 9 à 27 €.

SPECTACLE

Encore une poignée de places pour voir André Dussollier

Événement incontournable de la saison du Salmanazar d'Épernay, la venue de l'acteur André Dussollier sur les planches du théâtre Gabrielle-Dorziat aura lieu le jeudi 6 février. Si son spectacle « Sens dessus dessous » affiche complet sur les sites de réservation habituels depuis plusieurs semaines, avec environ 400 spectateurs attendus, il reste encore quelques places à saisir directement auprès de l'établissement culturel sparnacien. En effet, quand une date fait le plein, celui-ci propose alors à la vente des places à même de satisfaire les personnes les plus motivées, c'est-à-dire sur strapontins ou ne bénéficiant pas d'une visibilité optimale. À noter qu'il est aussi possible de s'inscrire sur une liste d'attente afin de profiter d'éventuels désistements.



André Dussollier revient sur scène présenter un florilège de ses coups de cœur littéraires. © Pauline Maillet

✓ Infos : 03 26 51 15 99 ou <https://theatresalmanazar.fr/>

J.D

EN BREF

Les salons de l'Habitat et des Vins en approche

Les deux événements se tiendront au Millecium d'Épernay, du vendredi 24 au dimanche 26 janvier. Le salon Habitat, ma maison, mes projets, mon bien vivre rassemblera plusieurs dizaines d'exposants autour des projets d'aménagement, de construction et de rénovation. Organisé en même temps, le salon des Vins réunira quant à lui une quarantaine d'appellations françaises. Les deux rendez-vous seront accessibles à tous gratuitement.

Agenda

CONCERTS

MARDI 21 JANVIER

I GIARDINI

Une balade musicale avec un collectif de jeunes musiciens très inspiré par le répertoire romantique, mais ancré dans le présent. À 20 h 30 - Tarifs : 9 à 27 € - Théâtre Gabrielle-Dorziat, Épernay

MERCREDI 22 JANVIER

CONCERT : AUDITION DU MERCREDI

Par les élèves de l'École intercommunale de musique d'Épernay et de sa région. À 18 h - Gratuit - Auditorium Théodore-Dubois, Maison des arts et de la vie associative, Épernay

VENDREDI 24 JANVIER

FESTIVAL AU FIL DU MONDE : PHOUMENE DANTREY POUNLORK 2 + TRIO JAZZ

Musique cambodgienne avec Phoumene Dantrey Pounlork 2 et vietnamienne avec le trio jazz composé de Huong Thanh, Nguyen Lê et Mieko Miyazaki. À 20 h - Tarifs : 9 à 27 € - Théâtre Gabrielle-Dorziat, Épernay

MARDI 28 JANVIER

FESTIVAL AU FIL DU MONDE : HUONG THANH TRIO

Musique traditionnelle vietnamienne. À 20 h 30 - Tarifs : 9 à 27 € - Théâtre Gabrielle-Dorziat, Épernay

MERCREDI 29 JANVIER

FESTIVAL AU FIL DU MONDE : GENTHASARI

L'ensemble franco-indonésien Genthassari présente un programme issu de la tradition javanaise. À 20 h 30 - Tarifs : 9 à 27 € - Théâtre Gabrielle-Dorziat, Épernay

JEUDI 30 JANVIER

FESTIVAL AU FIL DU MONDE : PUSPAWARNA

Le gamelan Puspawarna, ensemble franco-indonésien, présente son répertoire balinaise. À 20 h 30 - Tarifs : 9 à 27 € - Théâtre Gabrielle-Dorziat, Épernay

DIVERS

VENDREDI 17 JANVIER

ATELIER : « PRODUCTIVITÉ ET IA »

Découverte de l'écriture assistée par l'intelligence artificielle. De 10 h à 12 h - Gratuit sur inscription - Médiathèque Daniel-Rondeau, Épernay

VENDREDI 17 JANVIER

SPEED GAMING

Le rendez-vous des passionnés de jeux vidéo qui aiment parler de leurs expériences. De 18 h à 20 h - Entrée libre - Médiathèque Simone-Veil, Épernay

SAMEDI 18 JANVIER

FÊTE DE LA SAINT-VINCENT

Défilé sur l'avenue de Champagne (14 h 30), messe à l'église Notre-Dame (16 h 30) et passation de la bannière au théâtre Gabrielle-Dorziat (18 h). Par l'archiconfrérie Saint-Vincent des Vignerons de la Champagne. À partir de 14 h 30 - Accès libre - Épernay

JEUNE PUBLIC : « COLORI »

Activités créatives autour de l'univers numérique pour les enfants de 3 à 5 ans. De 10 h 30 à 11 h 30 - Gratuit sur inscription - Médiathèque Daniel-Rondeau, Épernay

BALADE NOCTURNE DU CERF

Deux circuits sur des chemins forestiers (4 et 7 km) avec une halte contée. Infos : le-cerf-a-3-pattes.fr. Départs entre 16 h et 18 h - Tarifs : 1/2 € - Le Cerf à trois pattes, rue du Pré Michaux, Germaine

SAMEDI 18 JANVIER

LITTÉRATURE : EXPOSÉ ILLUSTRÉ

Un rendez-vous proposé par Pierre Guy consacré à la vie et à l'œuvre de Marcel Pagnol. À 17 h - Entrée libre - Librairie l'Apostrophe, 15, rue Saint-Thibault, Épernay

DIMANCHE 19 JANVIER

SALON DES ANTIQUITÉS MILITAIRES

L'association Le Poilu de la Marne organise son salon d'objets militaires et du quotidien qui réunira plus de 150 exposants, venus de toute la France et de l'étranger. De 8 h à 17 h - Entrée : 6 € - Palais des fêtes, parc Roger-Menu, Épernay

MERCREDI 22 JANVIER

JEUNE PUBLIC : « COLORI »

Activités créatives autour de l'univers numérique pour les enfants de 3 à 5 ans. De 10 h 30 à 11 h 30 - Gratuit sur inscription - Médiathèque Simone-Veil, Épernay

JEUDI 23 JANVIER

CONTE : « LES DEUX TRÉSORS DE PLOMB »

Un récit imaginaire autour de la place Hugues-Plomb par le conteur Fred Pougeard. De 20 h à 21 h - Gratuit sur inscription - Médiathèque Simone-Veil, Épernay

VENDREDI 24 JANVIER

NUITS DE LA LECTURE

Ateliers, lectures, jeux et expérimentations autour de la thématique « Le patrimoine dans tous ses états ». De 18 h à 22 h - Entrée libre - Médiathèque Simone-Veil, Épernay

DU VENDREDI 24 AU DIMANCHE 26 JANVIER

SALON : MES VINS, MES ENVIES + MA MAISON, MES PROJETS

Deux salons en un. Le premier dédié aux producteurs de vins toutes les régions de France et le second à la construction, la rénovation et l'aménagement de son habitation. Vendredi et samedi, de 10 h à 19 h, dimanche, de 10 h à 18 h - Entrée gratuite avec téléchargement. Infos : mesvins-mesenvies.fr et maimaison-mesprojets.fr - Le Millecium, Épernay

SAMEDI 25 JANVIER

DÉDICACE : CENTRE D'ÉTUDE DU PAYS SÉZANNAIS

L'association Centre d'Étude du Pays Sézannais présente le dernier numéro de sa revue annuelle portant sur le site de Mondement. De 15 h à 18 h - Entrée libre - Librairie l'Apostrophe, Épernay

ATELIER : DANSE KMÈRE

Dans le cadre du festival Au fil du monde, un atelier de découverte pour tous niveaux avec Lucie Labbé, anthropologue spécialiste de la culture khmère. De 14 h à 17 h - Tarifs : 30 € en solo, 50 € en duo - Théâtre Gabrielle-Dorziat, Épernay

REPAIR CAFÉ

Atelier par l'association qui vous aide à réparer vos petits appareils. De 9 h à 12 h - Entrée libre - Salle polyvalente de Belle Noue, Épernay

GALETTE DES ROIS

Un moment gourmand et convivial proposé par le comité de quartier La Villa. À 15 h 30 - Sur réservation au 06 18 65 08 36 ou 07 69 89 11 12 - Foyer Vaxelaire, impasse Hémar, Épernay

DIMANCHE 26 JANVIER

ROLLER : INDOR D'ÉPERNAY

Une compétition de roller de vitesse organisée par l'association Épernay roller sport. De 10 h 30 à 16 h 30 - Entrée libre - Gymnase du parc Maigret, Épernay

JEUDI 30 JANVIER

RALLYE MONTE-CARLO HISTORIQUE

Passage par Épernay des concurrents de la mythique compétition automobile. À partir de 19 h 30 - Accès libre - Avenue de Champagne, Épernay

EXPOSITION

Le futur dessiné par Quentin Dubois à la MJC d'Aÿ

Avec « L'évolution de la théorie », l'artiste marnais Quentin Dubois présente actuellement, à la MJC d'Aÿ, sa vision de l'avenir de notre société, offrant aux visiteurs un voyage fascinant, mais aussi inquiétant, dans un futur lointain et transformé.

Dans cette vision futuriste, qu'il place en 2113, Quentin Dubois imagine un monde profondément modifié par le dérèglement climatique. Les écosystèmes tels que nous les connaissons aujourd'hui ont disparu, laissant place à de nouvelles formes de vie adaptées à des conditions environnementales radicalement différentes. L'artiste nous plonge ainsi dans un univers où les frontières entre les espèces s'estompent. Les rares survivants se voient autoriser par la nature à se reproduire au-delà des barrières génétiques et morphologiques traditionnelles. Le résultat est une fusion fascinante d'espèces, donnant naissance à des créatures chimériques plus aptes à survivre dans ce nouveau monde.

À travers ses illustrations proposant une plongée visuelle et conceptuelle, Quentin Dubois soulève des questions profondes sur l'avenir de notre planète et de ses habitants. Quelle part de l'identité génétique originelle subsistera dans ces nouvelles formes de vie ? Et surtout, quelle sera la place de l'être humain dans cette évolution ? Plus qu'une simple exposition, « L'évolution de la théorie » est une invitation à la réflexion sur notre impact sur l'environnement et sur notre capacité d'adaptation face aux défis futurs.



Le dessinateur Quentin Dubois imagine un voyage en 2113, à travers 30 illustrations chimériques et poétiques.
© Quentin Dubois

Julien Debant

✓ « L'évolution de la théorie », jusqu'au 7 février à la MJC d'Aÿ.
Entrée libre les lundis, mardis, jeudis et vendredis, de 14 h à 20 h (18 h les mardis).

EXPOSITION

Les 100 ans de l'Avenue de Champagne en photos

Le premier événement dédié au centenaire de la plus célèbre artère sparnacienne vient d'être mis en place sur les grilles du rond-point et de l'avenue de Champagne. Il s'agit d'une exposition de photographies à ciel ouvert proposée par la ville, en collaboration avec les Maisons de champagne, les vignerons et les riverains. Elle aborde l'histoire et le patrimoine de l'avenue de Champagne, les Habits de lumière et l'Archiconfrérie de la Saint-Vincent.



© l'Hebdo du Vendredi

ANIMATION

Retour annoncé pour Épernay mon amour

Du 10 au 16 février, le cœur de la Champagne battra une nouvelle fois un peu plus fort dans la capitale du champagne et dans les villages des alentours. L'office de tourisme sparnacien organisera à nouveau son opération Épernay mon amour. Cette 4^e édition sera l'occasion de célébrer la Saint-Valentin lors de rencontres uniques et d'expériences inédites à partager à deux, mais aussi entre amis ou même en solo, à Épernay et sur tout le territoire. Les premières offres sont en ligne sur epernay.tourisme.com



© l'Hebdo du Vendredi



NOS PAYSAGES MINEURS

EN FINIR AVEC LEUR HISTOIRE

DIPTYQUE

TEXTE, MISE EN SCÈNE, SCÉNOGRAPHIE
Marc Lainé

SPECTACLE
AU CŒUR D'UNE TENDRE
HISTOIRE D'AMOUR

DU 21 > 23 JAN.
À LA COMÉDIE

LACOMEDIEDEREIMS.FR



LA COMÉDIE EST SUBVENTIONNÉE PAR



RENDEZ-VOUS

Dimanche, les antiquités militaires font salon à Épernay

Événement incontournable des passionnés d'histoire, le salon des antiquités militaires, devenu au fil des années l'un des plus importants en Europe, fait son retour ce dimanche 19 janvier au Palais des fêtes d'Épernay.

Organisée par l'association Le Poilu de la Marne depuis 2017, notamment connue du grand public pour ses impressionnantes reconstitutions en costumes d'époque, cette édition 2025 promet d'être aussi exceptionnelle que les précédentes, avec plus de 150 exposants venus de toute la France, mais aussi de l'étranger. Les visiteurs peuvent y découvrir une impressionnante collection d'objets militaires répartis sur 500 mètres de tables d'exposition.

Que vous soyez collectionneur passionné, amateur d'histoire et du patrimoine ou simple curieux, ce salon offre ainsi une opportunité unique de plonger autrement dans l'histoire des batailles et des guerres qui ont jalonné l'histoire de France et du monde. Et si ce salon est l'opportunité de passer un moment enrichissant en famille ou entre amis, il est, bien sûr, l'occasion idéale pour dénicher des pièces rares, issues des campagnes napoléoniennes à la Seconde Guerre mondiale, mais aussi des objets du quotidien qu'utilisaient les civils pendant les conflits.

Présents pour accueillir les visiteurs et partager leur passion, les membres de l'association Le Poilu de la Marne animeront notamment deux espaces de restauration, proposant des en-cas et des boissons en toute convivialité, tout au long de la journée.



Dimanche 19 janvier, 150 exposants spécialisés dans les antiquités militaires sont attendus au Palais des fêtes. © DR

Julien Debant

✓ Salon des antiquités militaires, dimanche 19 janvier, de 8 h à 17 h, au Palais des fêtes d'Épernay. Entrée : 6 €. Infos : page Facebook Le Poilu de la Marne.

Chiner

VENDREDI 17 JANVIER ÉCRIENNES - BOURSE D'ÉCHANGE TOUTES COLLECTIONS

Monnaies, billets, cartes postales et vieux papiers. 11 h à 16 h - Salle des fêtes

DIMANCHE 19 JANVIER ÉPERNAY - SALON DES ANTIQUITÉS MILITAIRES

8 h à 17 h - Entrée : 6 € - Palais des fêtes
ÉPERNAY - VIDE-GRENIERS
À partir de 6 h - Parking du parc Roger-Menu

SAMEDI 25 JANVIER

BÉTHENY - BRIC-À-BRAC DU SECOURS POPULAIRE
10 h à 18 h - Espace Camille-Guérin
REIMS - BRADERIE DU SERVICE DU VÊTEMENT
Jouets, meubles, bibelots, linge de maison, etc.
12 h à 17 h - 25, rue du Jard

DIMANCHE 26 JANVIER

BÉTHENY - BRIC-À-BRAC DU SECOURS POPULAIRE
10 h à 18 h - Espace Camille-Guérin
DAMERY - BOURSE TOUTES COLLECTIONS
8 h à 18 h - Entrée : 2 € - Salle Claude-Debussy
PRUNAY - VIDE-POUSSETTES
8 h à 13 h - Salle des fêtes

SAMEDI 1ER FÉVRIER

DORMANS - BRADERIE DU SECOURS POPULAIRE
9 h à 17 h - Château de Dormans
REIMS - BROCANTE EN SALLE
10 h à 17 h - Maison de quartier des Épinettes, place Sainte-Thérèse
REIMS - BRADERIE DU SECOURS POPULAIRE
10 h à 16 h - 30, avenue du Général de Gaulle
VILLE-EN-TARDENOIS - FOIRE AUX LIVRES, DVD, CD ET VINYLES
10 h à 17 h - Maison paroissiale, 32, rue Saint-Laurent



Cinéma



LE PALACE

33, boulevard de la Motte - Épernay - 03 26 51 82 42
Du 17 au 21 janvier 2025

UN PARFAIT INCONNU dim 17H

BABYGIRL ven 14H30 - 17H45 20H30* sam 14H - 18H45
21H15 dim 10H30 - 14H30 20H15* lun 14H15 20H15 mar
14H30 20H15

CRIMINAL SQUAD : PANTERA ven 20H15 dim 20H15
mar 14H15

EN FANFARE ven 14H15 sam 18H45 dim 17H15 lun
14H15 mar 14H15

LA CHAMBRE D'À CÔTÉ ven 14H30 - 18H 20H30* sam
14H15 - 16H45* 21H30 dim 10H45 17H30 - 20H30* lun
14H30 20H30 mar 14H30 20H30*

L'AMOUR AU PRÉSENT ven 20H30* sam 16H30 dim
20H30

**LES EXTRAORDINAIRES AVENTURES DE MORPH
- DÈS 3 ANS** dim 10H45

MISÉRICORDE ven 14H30 sam 21H30 lun 20H30 mar ven
14H30

MUFASA : LE ROI LION 4K ven 20H15 sam 13H45 -
16H15 21H15 dim 10H30 14H15 lun 20H15 mar 20H15

MY SUNSHINE ven 18H* sam 19H15* lun 14H30*

NOSFERATU sam 21H15 dim 20H15* lun 20H15

SONIC 3, LE FILM ven 17H45 20H15 sam 13H45 - 16H15 18H45 dim 10H30 - 14H15 17H15 mar 20H30

SPECTATEURS ! ven 18H15 sam 14H15 19H15 dim 17H30 20H30 lun 14H30 mar 20H30

UN OURS DANS LE JURA ven 14H15 - 17H45 sam 14H - 16H30 21H15 dim 10H30 - 14H15 17H15 lun 14H15
20H30 mar 14H15 20H15

VAIANA 2 sam 13H45 16H15 dim 10H45 14H30

VINGT DIEUX ven 14H15 sam 19H dim 14H30

WOLF MAN ven 14H30 - 18H 20H30 sam 16H45 19H15 - 21H30 dim 14H30 - 17H30 20H30 lun 14H30 20H30
14H30 20H30

*VOST



LE PALC
PÔLE
NATIONAL
CIRQUE
CHÂLONS-
EN-CHAMPAGNE

29 JANVIER
> 2 FÉVRIER
2025

LES
400
COUPS

CHÂLONS-EN-CHAMPAGNE
CIRQUE DU BOUT DU MONDE
COMPAGNIE BAL / COMPAGNIE CABAS
COMPAGNIE LES ESCARGOTS AILÉS
COMPAGNIE RUyna / LIAM LELARGE ET KIM MARRO

Préfet de la Région Grand Est
Le Département de la Marne
Grand Est
3

LEPALC.FR / FURIES.FR

L'horoscope

BÉLIER du 21.03 au 20.04
Tout vous est permis. Vos perspectives professionnelles sont bonnes, et pourraient être encore plus brillantes, si vous preniez plus d'initiatives. Envisagez votre avenir avec plus d'optimisme.

TAUREAU du 21.04 au 20.05
Une prise de conscience vous permettra de mieux juger ce qui est bon pour vous et de trouver ainsi ce qui vous convient le mieux. Prenez le recul nécessaire, pour réfléchir à vos réels désirs.

GÉMEAUX du 21.05 au 21.06
Ne vous inquiétez pas si les événements se déroulent d'une manière, totalement, inattendue. Au contraire, tout se mettra en place, bien plus tôt que prévu. Alors, laissez-vous surprendre !

CANCER du 22.06 au 22.07
Sur le plan professionnel, visez haut, et voyez grand. Cependant, ne vous embarquez pas dans des projets sans avoir soigneusement pris de solides garanties.

LION du 23.07 au 22.08
Tout va bien, vous êtes en forme et un peu trop agité. Essayez de canaliser toute cette vitalité. Votre vie amoureuse ne sera pas dénuée de passion brûlante et vous procurera d'intenses émotions.

VIERGE du 23.08 au 22.09
Des obligations personnelles vous accapareront. Le quotidien vous pèse, mais vous saurez faire face aux événements. Votre sens des responsabilités vous aidera à garder la tête froide.

BALANCE du 23.09 au 22.10
Même si vous ne pouvez pas être toujours agréable, vous serez, tout de même, sous les feux des projecteurs. Côté cœur, évitez tout rapport de force.

SCORPION du 23.10 au 22.11
La minutie et l'attention seront déterminantes. Vous éviterez, ainsi, de faire des erreurs. Célibataire, la meilleure chose à faire actuellement est de prendre les rencontres comme elles viennent.

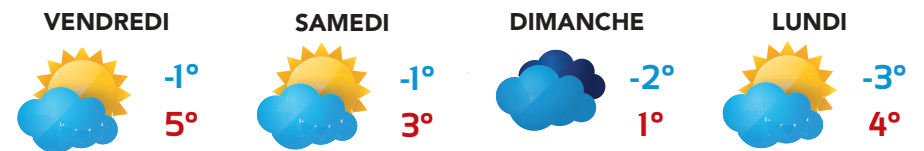
SAGITTAIRE du 23.11 au 22.12
Un vent nouveau soufflera sur votre quotidien et cela vous encouragera à poursuivre vos efforts. Il serait bon de travailler votre expression afin d'être perçu le mieux possible.

CAPRICORNE du 23.12 au 20.01
Tout va pour le mieux. Vous passerez de bons moments avec votre conjoint, sinon, peut-être, allez-vous faire une rencontre intéressante. Soyez attentif à toutes les occasions.

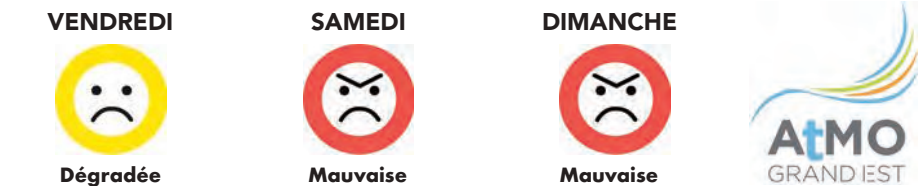
VERSEAU du 21.01 au 19.02
Vous découvrirez certaines vérités concernant des personnes gravitant dans votre zone d'influence. Maintenant, vous montrerez plus de méfiance dans vos relations.

POISSONS du 20.02 au 20.03
Les circonstances changent tout autour de vous. Prenez un peu de recul, pour voir la situation d'ensemble. Vos idées seront plus claires.

Météo



Qualité de l'air



La CLCV vous informe

Les boîtes aux lettres

Il appartient au propriétaire bailleur de fournir des boîtes aux lettres en bon état et de procéder à leur changement lorsque celles-ci sont dégradées par usure naturelle (article R111-14-1 du Code Construction Habitation). Tous les immeubles dont la demande de permis de construire a été déposée postérieurement au 12.07.79 doivent être équipés de boîtes à lettres répondant à des normes fixées par l'AFNOR. (Normes NF. D. 27404 pour les immeubles collectifs et NF. D. 27405 pour les maisons individuelles). La fourniture d'une boîte à lettres normalisée est une obligation réglementaire qui s'inscrit dans l'obligation générale pour le bailleur d'assurer à son locataire une jouissance normale des lieux loués. Le coût d'installation est donc à sa charge. Pour les immeubles anciens (demande de permis de construire antérieure au 12.7.79), le bailleur a l'obligation de fournir une boîte à lettres, mais le locataire ne peut exiger que celle-ci réponde aux nouvelles normes.

CLCV de la Marne – Reims - Contact : 03 26 05 03 88 ou clcv-marne.over-blog.com

RENAULT SYMBIOZ E-TECH FULL HYBRID

145 CH

prêt à partir (1)

portes ouvertes
16-20 janv (2)



2 mois de loyer offerts (3)
hybride sans recharge

A
B 107gCO₂/km
C
D
E
F
G

(1) marque déposée, dans la limite des stocks disponibles. (2) ouverture exceptionnelle le 19/01/25. (3) 3° et 4° loyers offerts par Renault pour tout contrat location longue durée 37 mois/30 000 km max souscrit auprès de Mobilize financial services, sous réserve étude et acceptation diac, agissant sous la marque commerciale Mobilize financial services, sa au capital de 415100500€ - siège social : 14 av. du pavé neuf 93160 noisy-le-grand - siren 702002221 res bobigny. n° orias : 07 004 966 (www.orias.fr), offre à particuliers, valable si commande d'un Symbioz e-tech full hybrid neuf du 1° au 31/01/25 dans réseau Renault participant, voir en points de vente. **consommations mixtes min/max (l/100 km)*: 4,6/4,8. émissions CO₂ (g/km)*: 104/108. *selon norme WLTP.**

Renault recommande  Castrol

renault.fr

pour les trajets courts, privilégiez la marche ou le vélo #SeDéplacerMoinsPolluer



E.Leclerc



**JUSQU'AU 23
JANVIER 2025**

**VALABLE UNIQUEMENT
VENDREDI 24
ET SAMEDI 25
JANVIER 2025**

**Recevez vos
8€*
en bon d'achat**



**SUR TOUS LES RAYONS
À PARTIR DE 80€ D'ACHAT**

*Bon d'achat obtenu à partir de 5€ d'achat jusqu'au jeudi 23 janvier 2025. Ticket valable dans votre E.LECLERC PIERRY, hors billetterie, carburant, achat internet, services, voyages, carte cadeau, box. Utilisable en une seule fois sur présentation en caisse (pas de rendu monnaie). Ce bon d'achat est cumulable par tranche de 80 € d'achat (un bon pour 80 €, 2 bons pour 160 € ...). Aucun remboursement total ou partiel de ce bon d'achat. 4 bons maximum par passage en caisse.



**OPÉRATION
CHÈQUE REPORTÉ***
*c'est vous
qui choisissez !*

POUR TOUT ACHAT EFFECTUÉ UNIQUEMENT PAR CHÈQUE CHAQUE VENDREDI ET SAMEDI DE JANVIER
ENCAISSEMENT LE 8 FÉVRIER 2025

SOLDES

RETROUVEZ LE CATALOGUE SUR l'APPLI

DU 8 JANVIER AU 4 FÉVRIER 2025
DANS LA LIMITE DES STOCKS DISPONIBLES

JUSQU'À

70% DE RÉDUCTION IMMÉDIATE*

SOLDES

Articles signalés en magasin. Offres réservées aux particuliers et à une consommation personnelle. Le magasin se réserve le droit de refuser toute demande d'une quantité supérieure aux besoins habituels. Offre interdite à la revente.

**Offert, sous réserve d'acceptation par la société TRANSAX-CERTIGY. Une pièce d'identité en cours de validité vous sera demandée lors de votre passage en caisse.

RUE JULES LOBET - 51530 - TÉL. 03.26.54.06.33 - HORAIRE : 8H30-20H30