



© Arnaud Loubry Rennes Ville et Métropole

Rennes, une agriculture au service d'une démocratie alimentaire



Rennes, une agriculture au service d'une démocratie alimentaire

Depuis plusieurs années, la Ville de Rennes fait émerger, grâce à l'implication des habitants, chercheurs et associations des projets de fermes urbaines qui constituent aujourd'hui autant des supports de production alimentaire que de sensibilisation aux enjeux d'une consommation de produits sains, bio et locaux. Dans un contexte de distanciation continue entre consommateurs et production agricole, ces fermes urbaines, comme les jardins partagés ou les jardins familiaux, constituent des instruments essentiels d'une réappropriation de l'alimentation et une réponse concrète aux enjeux de démocratie alimentaire.

Au côté des paysans et paysannes qui s'installent sur les terres agricoles, auprès des consommatrices et consommateurs, la Ville démontre qu'un modèle agricole qui repose sur des activités diversifiées à fort impact social, pédagogique et environnemental est viable. Ces fermes urbaines ouvrent des perspectives qui reposent sur une écologie populaire, protégeant tout autant la biodiversité, la qualité de l'eau que la santé des citoyens, imaginant des gouvernances partagées et des dispositifs permettant de rendre plus accessible une alimentation choisie pour toutes et tous.



Sommaire



- > État des lieux du foncier agricole en bio sur la Ville de Rennes..... P. 4**

- > Les projets d'agricultures urbaines citoyennes et professionnelles de la Ville de Rennes..... P. 5**

- > Jardins collectifs..... P. 6**
 - Jardins familiaux
 - Jardins et vergers partagés

- > Les fermes urbaines..... P. 9**
 - Le Jardin des Mille Pas
 - La Clairière commune
 - Les Cols Verts Rennes
 - Les Jardins du Breil
 - La Ferme du Gros Chêne
 - La future Ferme du Turfu
 - La future ferme Fleur de Vie

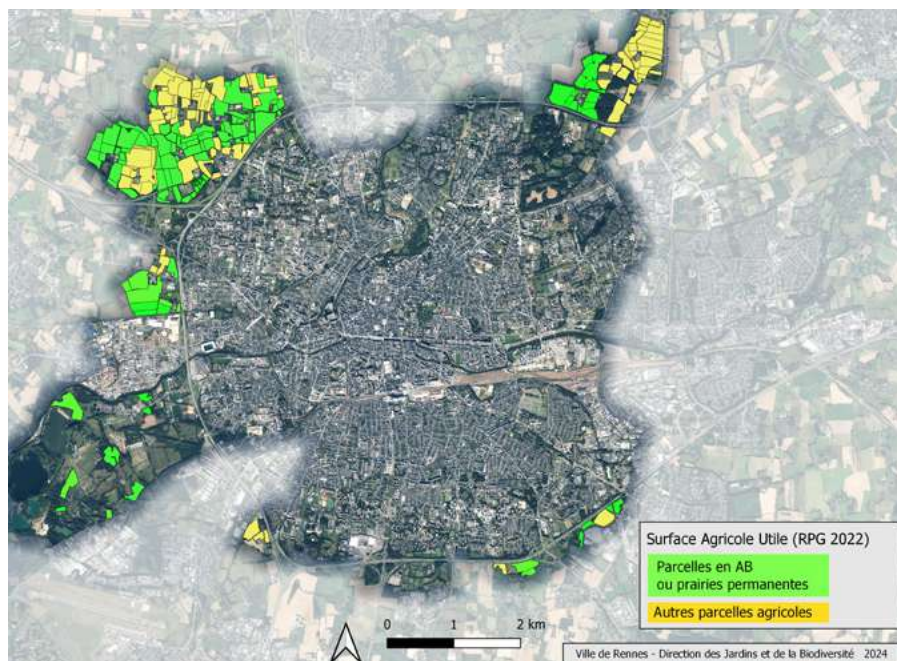
- > Tiers-Lieux agricoles et culturels..... P. 15**
 - La Ferme de Quincé
 - La Basse Cour
 - La Garden Partie

- > La Maison du vivant et des semences paysannes..... P. 18**
 - Kaol Kozh
 - D'une graine aux autres

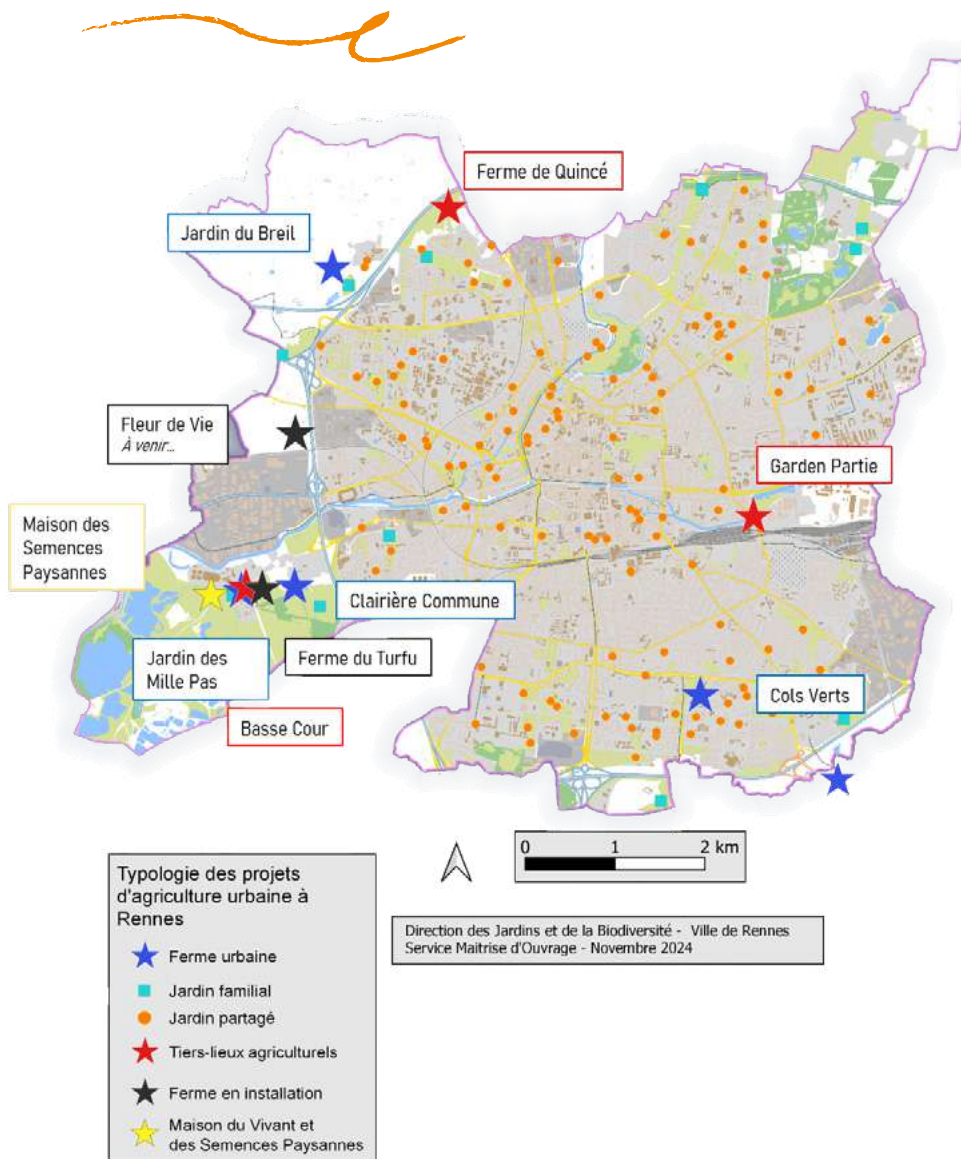
État des lieux du foncier agricole en bio sur la Ville de Rennes



En 2021, le territoire de la ville de Rennes comptait 472 ha de surface agricole utile (parcelles déclarées à la PAC par les agriculteurs et agricultrices – ne prenant pas en compte les terrains nus entretenus par les services municipaux). Sur ces 472 ha, 49 % sont en agriculture biologique. Sur les parcelles restantes, la Ville mène une politique de sortie des pesticides de synthèse, notamment en proposant une contractualisation via des baux ruraux à clauses environnementales (BRCE) qui engagent les fermes à ne plus utiliser d'intrants chimiques. Grâce au soutien de la Métropole, les agriculteurs et agricultrices sont également sollicité.e.s pour réaliser un diagnostic IDEA (c'est un outil d'évaluation et d'analyse qui rend compte de la durabilité de tous types et systèmes d'exploitations agricoles et permet d'identifier des voies d'amélioration ou de progrès vers plus de durabilité). Un Dispositif de protection et de mise en valeur des espaces agricoles et naturels périurbains (PAEN) est également à l'étude pour renforcer la politique de zéro pesticide de synthèse sur la ville de Rennes.



Les projets d'agricultures urbaines citoyennes et professionnelles de la Ville de Rennes



Les jardins collectifs

Cultiver son potager... et le lien aux autres



Jardins familiaux

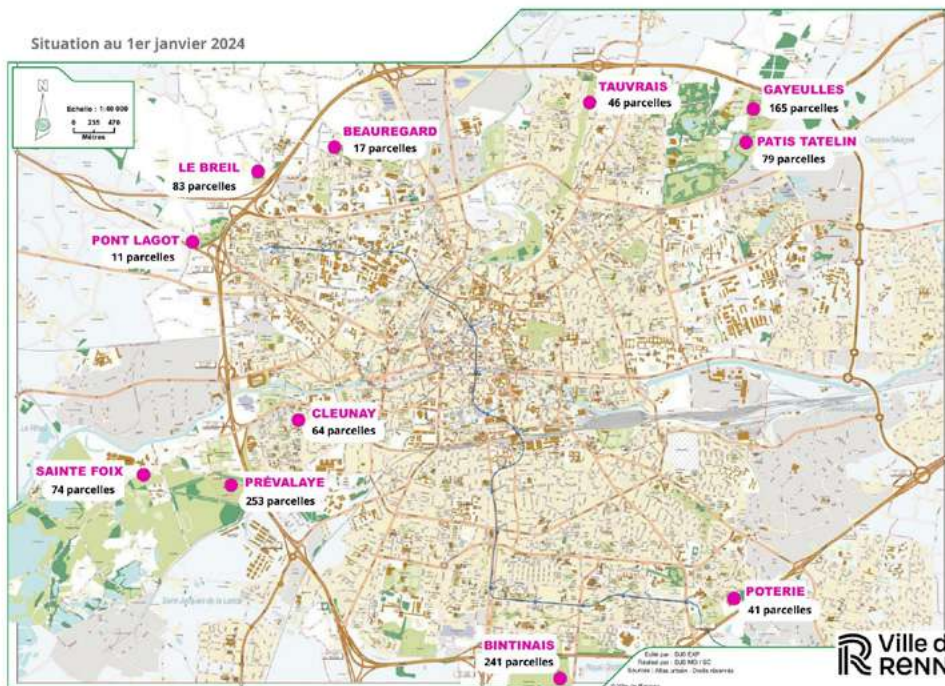
> Le principe

Les jardins sont mis à la disposition des jardiniers dans un objectif de productions vivrières, dans un cadre permettant la détente en plein-air. La commercialisation des produits récoltés est interdite.

L'association des Jardins Familiaux de la Ville de Rennes assure la gestion des adhérents, la mise à disposition des jardins,

l'animation des onze sites dans le cadre d'une convention avec la ville de Rennes. Les jardins doivent être entretenus sans pesticide de synthèse. L'association met en place le prêt de matériels et organise des commandes groupées (paille, fumier, amendements, outils, filets anti-insectes etc.). L'occupation des parcelles est réservée aux résidents rennais, en priorité aux personnes vivant en immeuble col-

Situation au 1er janvier 2024





Les chiffres

1 050 parcelles avec cabanon,
citerne **1000 L** et composteur

Surface entre **50 m²** et **200 m²**

1 100 adhérents

11 secteurs

14,7 hectares

2 salariés

350 demandeurs en liste d'attente

Le premier secteur date de **1980**

lectif, ou dans un second temps, maison de ville n'ayant pas d'espace utilisable comme jardin de culture. L'entretien des infrastructures mises à disposition (cabanon, compost, haies, clôture, portail, cuve à eaux etc.) sont à la charge des jardiniers. La Direction des Jardins et de la Biodiversité apporte une aide technique (maintenance et réparation) des ouvrages situés sur l'espace public bénéficiant aux jardiniers et pour toute réparation d'envergure ne pouvant être supportée par les adhérents.

> Les perspectives

- Recomposition des sites et morcellement des parcelles de 200 m² pour satisfaire un plus grand nombre de demandes,
- Renforcement des actions de sensibilisation aux pratiques agroécologiques au jardin, avec un focus sur la gestion des végétaux en fin de vie.

- Relance de partenariats avec les associations de sensibilisation à l'environnement, l'agriculture et l'alimentation durable : via des formations, animations, événements festifs.

- Redynamiser le tissu associatif et accueillir des bénévoles.

> Contact

jardinsfamiliaux.coordonateur@orange.fr



Jardins et vergers partagés

> Le principe

Les jardins et vergers partagés sont des espaces cultivés collectivement ; que ce soit par une association rennaise ou par un collectif de riverains. La commercialisation des produits récoltés est interdite

Les jardins et vergers partagés situés sur l'espace public de la Ville de Rennes sont à l'initiative d'un ou plusieurs habitants. Les Rennais peuvent faire leur demande via le Budget Participatif annuel ou via les Directions de Quartiers. Ils peuvent être en pleine terre ou en bacs, de quelques mètres carrés, à parfois une centaine de mètres carrés. Ces espaces ne peuvent être privatisés. La Direction des Jardins et de la Biodiversité s'engage à aménager l'espace (apport de terre, matériaux, clôture, plants fruitiers, protections...) selon les envies des habitants et les contraintes de l'espace ciblé. L'entretien des jardins

et vergers est à la charge des bénéficiaires. Cette occupation du domaine public est gratuite mais conventionnée avec une structure (associations la plupart du temps) se portant garante. Les jardiniers s'engagent dans les conventions qu'ils signent avec la Ville de Rennes à ne pas utiliser de pesticides de synthèse.

Les chiffres

Plus de 100 jardins partagés

Plus de 70 vergers partagés



Les fermes urbaines

Cultiver la ville avec les habitants



Le Jardin des Mille Pas

> Le principe

Depuis 2014, le Jardin des Mille Pas a pour missions l'animation et la transmission, pour donner à chacun et chacune la possibilité de se réapproprier son alimentation, sa santé et se reconnecter au vivant. Lieu de production selon les principes de l'agroécologie, le jardin est aussi un support pédagogique, coopératif et nourricier, dans lequel la biodiversité est protégée. Situé dans la Prévalaye et accolé à La Basse-Cour, le Jardin des Mille Pas est coopérateur de la SCIC La Basse-Cour depuis Juillet 2022 et partenaire de longue date.

> Les différentes activités de l'association

- Animations jeunes et grand public, cours et stages adultes (6430 bénéficiaires, dont 1914 enfants)
- Accompagnement de projets particuliers et professionnels
- Formation professionnelle (BPREA Maraîchage bio, BP Aménagement paysager; CCP Paysage)
- Production bio et ventes de fruits, plants, plantes aromatiques et médicinales

> Contact

Chemin Robert de Boron
La Prévalaye - 35000 Rennes
contact@jardindesmillepas.org



Les chiffres 2023

9 salariés et 5 services civiques

64 adhérents et 31 bénévoles

10 000 personnes accueillies



La Clairière commune anciennement Ami.e.s de PermaG'Rennes

Depuis 2023, l'association des Ami.e.s de PermaG'Rennes – qui devient La Clairière commune a repris en gestion un site de production de 6 000 m² en permaculture sur la Prévalaye.

> Les différentes activités de l'association

- Animations tout public (4 à 8 rendez-vous par mois depuis septembre 2023, animations pédagogiques, cause-ries, projections ; à la ferme et ailleurs)
- Chantiers participatifs pour faire vivre la ferme (2 fois par semaine, entre 2 et 15 personnes)
- Accueil d'écoles à l'année
- Production et vente directe à prix libre de légumes, fruits, plantes aromatiques et médicinales
- Dons alimentaires
- Formations diverses : curieux, stagiaires, services civiques

Les chiffres 2023

1 salariée et 1 apprenti
(Bac Pro Horticole)
1 en service civique et 1 stagiaire
64 adhérents et 30 bénévoles

> Contact

Chemin de la Taupinai, 35 000 Rennes
amis.permagrennes@gmail.com



Les Cols Verts Rennes

Depuis 2017, l'objectif des Cols Verts Rennes est d'accompagner la transition alimentaire et agricole du territoire tout en participant à la lutte contre le changement climatique, la précarité, en favorisant le maintien de la biodiversité et en renforçant le lien social.

Au total, près de 20 000 personnes ont été sensibilisées depuis 2018. L'association propose des animations tout au long de l'année (scolaire, périscolaire, entreprise, centres sociaux...) et produit des légumes et aromates distribués via des circuits courts et solidaires (paniers solidaires, vente en épicerie coopérative, dons aux associations d'aide alimentaire...).

Pour cela, l'association développe plusieurs outils :

- une micro-ferme urbaine pédagogique (2 000 m²) au cœur du Blosne
- une ferme péri-urbaine en maraîchage bio (1,2 ha) à Chantepie
- un terrain dédié à la biodiversité en péri-urbain (4 000 m²) et une mallette pédagogique à destination du grand public, de 3 à 99 ans.

> Contact

Le Potager des Cultures
Rue de Hongrie (derrière le Triangle)
contact.rennes@lescoldsverts.fr

Les chiffres 2023

- 7 salariés
- 15 services civiques
- 12 stagiaires en insertion
- 102 adhérents
- 194 chantiers bénévoles
- 200 bénévoles différents accueillis
- 488 actions à destination du public
- 7 000 bénéficiaires





© Anne-Cécile Esteve Rennes Ville et Métropole



Les Jardins du Breil

Les Jardins du Breil voient le jour en 1997 sous l'impulsion de l'association pacéenne «EPI» (Entreprise Pour l'Insertion), également porteur d'une Entreprise d'Insertion dans le domaine de l'entretien des Espaces Naturels. Premier chantier d'insertion adoptant le maraîchage biologique comme support en Bretagne, les Jardins du Breil sont installés sur le quartier de Beauregard. Repris par ESPACE EMPLOI de Pacé, le jardin propose des légumes produits tout au long de l'année commercialisés sous forme de paniers hebdomadaires mis à la disposition des adhérents-consommateurs. Le prix de vente des paniers permet de couvrir une partie des salaires ainsi que des frais fixes et d'amortissements de la structure. Les salariés du chantier sont recrutés sur le territoire de Rennes Métropole, avec la participation des travailleurs sociaux. 17 personnes sont accueillies sur les potagers pour une durée moyenne d'un an. Elles se voient proposer un contrat de travail aidé par l'État (Contrat à Durée Déterminée d'Insertion) et bien sûr une activité de maraîchage biologique. L'objectif de toute entrée sur le chantier est de réduire les freins à l'emploi.

> Contact : jdb@jardinsdubreil.fr



La Ferme du Gros Chêne

Depuis 2019, la ferme bio laitière le Gros chêne (basée à Betton) fait pâturer des vaches sur des prairies naturelles de la Prévalaye.

La ferme élève des « Bretonnes pie noir », qui est une race historique de notre région et menacée de disparition, on en retrouve aussi à l'écomusée de la Bintinais.

La ferme fabrique du Gwell, qui est une recette de gros-lait, un lait fermenté traditionnel de Bretagne, fabriqué à la ferme à partir du lait entier de vaches de race locale bretonne, et d'un levain fermier naturel.

<https://fromagerielegroschene.fr/> et <https://www.legwell.fr/>





La future Ferme du Turfu

Lauréate d'un appel à projets "Prévalaye paysanne" en 2023, la Ferme du Turfu est un projet porté par Victor Lipovac et Martin Sesboue, maraîchers, et Cœurs Résistants, association d'aide alimentaire. L'ambition est de créer une coopérative de production maraîchère où une partie de la récolte sera dédiée à l'aide alimentaire. Sur 7 ha de prairies permanentes, ce sont près de 3 ha qui seront cultivés en maraîchage bio, avec fruitiers. L'ADN du projet est sa dimension participative et inclusive, tant pour les bénéficiaires de l'aide alimentaire que pour les paysans impliqués.

Les premiers travaux et l'installation des serres de maraîchage auront lieu au printemps 2025.

> Contact

fermeduturfu@protonmail.com



La future ferme Fleur de Vie

Lauréate de l'appel à projet "Ferme florale" en 2024, Aude Boulinguez va créer son entreprise de floriculture Fleur de Vie sur 2 ha de terres agricoles à Champeaux, au sud des serres municipales. L'ambition est de promouvoir l'horticulture de proximité en proposant des bouquets et fleurs séchées locales et de saison. Déterminée à prouver que la culture raisonnée de fleurs – sans pesticide de synthèse et sans serre chauffée – est possible, la floricultrice s'installera fin 2025 pour un début de production et commercialisation en 2026.

> Contact

fleurdevie.bzh@gmail.com



Tiers-Lieux agricoles et culturels

Faire commun autour de l'alimentation



La Ferme de Quincé

Début 2021, l'association Collectif 35 Volts est lauréate de l'appel à projet lancé par la Ville de Rennes et Territoires & Développement portant sur la location, la gestion et l'exploitation de terres arables et bâtiments (corps de ferme et grange) située au Nord du parc Beauregard-Quincé. Au côté d'une guinguette qui propose un service de restauration et des événements festifs et culturels, la Ferme de Quincé et ses maraîchers cultivent des produits de saison labellisés agriculture biologique sur plus de 2 ha. L'association 35 Volts cultive ainsi cette ferme, de production maraîchère, de fêtes et liens sociaux, défendant la volonté de s'ancrer dans le quartier. La Ferme de Quincé se distingue comme un lieu de vie proposant des événements agricoles, culturels, sociaux, festifs s'ouvrant aux plus grand nombre. En 2024, le site est ouvert uniquement sur la saison estivale, l'objectif est de pouvoir accueillir des citoyens toute l'année à partir de 2025.

> Les activités proposées

- Production sur 2 ha et vente de légumes, fruits, fleurs en circuit court : marché, associations d'aide alimentaire, restaurants, sur site
- Événements culturels : concerts, expositions, ateliers, performances, conférences...
- Restauration sur place
- Création d'un espace d'entraide et de solidarité par et pour les habitant.e.s du quartier

> Contact

coordination@quince.bzh
<https://quince.bzh/>

Les chiffres 2023

- 3,5 ETP salariés
- 12 ETP bénévoles
- 9 900 personnes accueillies
- 6 t de légumes produits
- + de 100 artistes accueilli.e.s





La Basse Cour

La Basse Cour occupe le site de l'ancienne ferme du château de la Prévalaye appartenant à la ville de Rennes. Dédié à l'alimentation durable et conviviale, ce tiers-lieu offre un espace de rencontre ouvert à tout le monde. Lieu de vie citoyenne, de culture, de transmission et de restauration, il s'anime grâce à la participation des habitants et habitantes et l'accueil d'initiatives.

Depuis l'été 2022, les acteurs du site sont regroupés au sein d'une Société Coopérative d'Intérêt Collectif (SCIC), dont sont notamment membres l'association CAP (Collectif Agricole de la Prévalaye), le Jardin des Mille Pas et la Ville de Rennes.

> Les activités proposées par la SCIC sur la période estivale

- Restauration et guinguette musicale : 312 artistes accueillis, 47 groupes, 11 spectacles, 10 producteurs locaux et ultralocaux
- Projet social : 4200 participations aux animations, 82 actions menées dans et hors les murs
- Participation citoyenne : nombreux chantiers participatifs et accueil d'initiatives et événements (20 temps forts)
- Formations et animations « du champ à l'assiette » : 23 demi-journées destinées à tous les publics

> Contact

contact@labassecour.org

<https://labassecour.org/>

Les chiffres

2023 : 10,4 ETP

2022 : 2 CDI, 8 ETP saisonniers

4 services civiques et 2 stagiaires

60 bénévoles et 60 adhérents

40 000 personnes accueillies





© Amaud Loubry - Rennes Ville et Métropole

Les chiffres 2023

- 1 CDI coordinateur
- 6,5 ETP saisonniers
- 3 000 heures bénévoles
- 33 concerts et spectacles



La Garden Partie

Depuis 2019, la Garden Partie a pour finalité la promotion de l'agriculture urbaine et périurbaine, l'alimentation durable et la création de lien social. Situé au bord de la Vilaine dans le quartier de Baud-Chardonnet en développement, le site de la Garden Partie se définit comme un grand jardin accueillant, lieu de rencontres de producteurs et artisans locaux (10 à 15 stands / vendredis toute l'année – excepté en août), proposant de la restauration et guinguette, accompagnées d'évènements culturels et festifs sur la période estivale (mai-octobre).

> Les activités développées

- Promotion de l'agriculture et de l'alimentation durables via des animations tout public, le jardin de démonstration avec des cultures en bacs (environ 80 variétés cultivées : légumes, fruits, aromatiques, fleurs comestibles), le marché de producteurs et l'offre de restauration-buvette en produits biologiques et locaux.
- Lieu d'accueil du public pour des évènements culturels avec des artistes, artisans et partenaires locaux, (concerts, spectacles théâtre, cirque, contes...).

> Contact

<https://fr-fr.facebook.com/LaGardenPartie/>

La maison du vivant et des semences paysannes

De la graine à l'assiette



La Maison du vivant et des Semences paysannes est un projet qui émerge peu à peu sur la ferme de Vieux Ville à la Prévalaye. La vocation de ce lieu est de promouvoir la biodiversité cultivée en impliquant des professionnels, des chercheurs et les pouvoirs publics. Kaol Kozh, une association de semences bretonnes, s'installe sur une parcelle de la Prévalaye attenante au corps de ferme de Vieux-Ville au printemps 2021. L'unité mixte de recherche BAGAP (« Biodiversité, AGroécologie et Aménagement du Paysage ») qui associe l'Institut Agro Rennes Angers, l'École supérieure d'agricultures (ESA) d'Angers et l'Institut national de recherche pour l'agriculture, l'alimentation et l'environnement (INRAE) réalise des recherches également en lien avec l'association Kaol Kozh grâce aux parcelles mises à disposition. L'entreprise "D'une graine aux autres" va s'installer courant 2025 sur une partie des bâtiments.

Le lien avec la SCIC La Basse Cour sera aussi essentiel pour faire connaître et diffuser des produits diversifiés, mais surtout une culture fondée sur le respect du vivant.

La Ville de Rennes accompagne concrètement ce projet en mettant à disposition des terres agricoles et des bâtiments dédiés sur le site de la Prévalaye. Elle travaillera également sur l'enjeu d'intégration des produits alimentaires issus des semences paysannes dans la restauration collective.





© Franck Hamon Rennes Ville et Métropole



Kaol Kozh

Depuis 2020, l'association bretonne Kaol Kozh – qui signifie "vieux chou" en breton, cultive actuellement des légumes pour produire des semences sur une parcelle de 7000 m² avec une serre de 200 m². Des bénévoles de Kaol Kozh sont présents le mercredi après-midi pour partager des connaissances et des pratiques sur la production de semences en agriculture biologique.

L'association est un maillon breton incontournable du mouvement de préservation et de valorisation des semences paysannes. Leurs actions couvrent tous les départements de la Région.

Les différentes activités de l'association régionale :

- Préserver, diffuser et multiplier le patrimoine végétal cultivé.
- Rechercher, diffuser, mutualiser les savoirs et les savoir-faire concernant les semences paysannes.
- Mettre à disposition du matériel de tri des semences.

> Contact

kaolkoz h@gmail.com ou consulter le site <http://kaolkoz h.bzh/>

D'une graine aux autres

Créée par deux ingénieures agronomes de l'INRAE (Emma Flipon et Estelle Serpolet), D'une graine aux autres participe au développement de la biodiversité cultivée via des animations (Fresque de la biodiversité et la Fresque des semences et de la biodiversité, podcast Cultivez la Biodiversité ! <https://podcast.ausha.co/cultivez-la-biodiversite>), l'accompagnement des filières agricoles (agriculteurs, transformateurs...), la sélection des populations génétiquement diversifiées à partir de ressources génétiques. Cette diversité confère une capacité d'évolution et d'adaptation dans le temps et l'espace aux semences et participe à l'autonomie semencière des agriculteurs. Récemment, l'entreprise a travaillé à la remise en culture de lentilles et de millet pour l'alimentation humaine, avec des tests culinaires qui ont été réalisés par la SCIC la Basse Cour.

Rennes, une agriculture au service d'une démocratie alimentaire



Contacts

djb@rennesmetropole.fr

pad@rennesmetropole.fr