

# NABU Stuttgart

Programm 2023/24



Kinder- und Jugendprogramm



Praktischer Naturschutz



Naturkundliche Veranstaltungen









NABU-Forum für Mitglieder und Gäste



Weitere und aktuelle Infos finden Sie im Internet unter [www.nabu-stuttgart.de](http://www.nabu-stuttgart.de) – scannen Sie dazu einfach den QR-Code.



## Inhaltsverzeichnis

	Grußwort des Vorstands	03
	Kinder- und Jugendprogramm	04
	Fortbildungen	12
	Vogel des Jahres 2023	14
	Naturkundliche Veranstaltungen	15
	Praktischer Naturschutz	29
	Wichtige Informationen   Forum & Treff	30
	Ansprechpersonen   Impressum	32
	Mitgliedsantrag	33

Veranstaltungen in Kooperation mit



## Geschäftsstelle

### Naturschutzbund Deutschland (NABU) e.V. | Stuttgart

Charlottenplatz 17 | 70173 Stuttgart

Telefon: (0711) 62 69 44 | Fax: (0711) 6 49 99 62

NABU@NABU-Stuttgart.de | [www.NABU-Stuttgart.de](http://www.NABU-Stuttgart.de)

[www.facebook.com/NABUStuttgart](https://www.facebook.com/NABUStuttgart)

Naturschutzverband anerkannt nach § 67 NatSchG BW und § 3 UmwRG

#### Öffnungszeiten:

Montag und Donnerstag 9.30 bis 12.30 Uhr

#### Ansprechpersonen:

Susanne Zhuber-Okrog, Geschäftsstelle

Maria Ruland, Kinder- und Jugendbereich

Carola Rudolph, Kinder- und Jugendbereich

Claudia Zedler, Projekte

#### Besuchsadresse:

Charlottenplatz 17 (Altes Waisenhaus), Innenhof, Eingang A,

2. Stock: links, Raum 355/357

#### ÖPNV-Anbindung:

Haltestelle „Charlottenplatz“

Spenden sind für unsere Arbeit unerlässlich  
und daher sehr willkommen und steuerlich absetzbar!

Spendenbescheinigungen stellen wir ab einem Betrag von 200 Euro jeweils zum Jahresende aus. Bei geringeren Beträgen gilt der Zahlungsbeleg als Nachweis.

#### Bankverbindung:

BIC: SOLADEST600 | IBAN: DE 0660 0501 0100 0201 1437

Baden-Württembergische Bank





Liebe NABU-Mitglieder und Aktive,  
liebe Freund\*innen und Leser\*innen,

der NABU Stuttgart e.V. hat, ähnlich wie wir alle persönlich, ein sehr abwechslungsreiches Jahr 2022 erlebt. Die Corona-Pandemie hat uns die Binsenwahrheit „alle Menschen sind sterblich“ unmittelbar ins Bewusstsein gerufen. Verstärkt wurde diese Wahrnehmung durch den kriegerischen Angriff von Russland auf die Ukraine, sowie durch planetare Klimaveränderungen infolge unangepasster menschlicher Lebensweise. Eine nicht als solche von uns wahrgenommene, aber dennoch verheerende Zerstörung, betrifft bereits seit etwa drei Generationen die natürliche Artenvielfalt.

Nach dem Naturgesetz „Actio = Reactio“ verabschiedet sich in immer kürzeren Zeiträumen eine Art nach der anderen von der Erdoberfläche bzw. aus den Gewässern. Wir sind Teil dieser Regression, zu deren Vermeidung bisher keine der etablierten Parteien eine Lösung vorweisen kann.

Ungeachtet aller Werbung, welche uns – bei entsprechendem Kaufverhalten – ein weniger kompliziertes und dafür längeres Leben in Schönheit und Wohlstand suggerieren will, haben doch viele endgültig begriffen, dass ein „weiter so“ uns und nachfolgende Generationen schon allzu bald in schwere Krisen führt. Die Zukunft, auf die wir unweigerlich hinsteuern, hat keine Vorbilder in der Menschheitsgeschichte. Sie braucht neue Kenntnisse und persönliche Konsequenzen.

Wir alle vom NABU Stuttgart e.V. wollen zu beiden Erfordernissen beitragen. Einerseits sind wir – auch mit der wohlwollenden Unterstützung von Sponsor\*innen aus der Bevölkerung und Institutionen – bei der Naturschutz-Bildungsarbeit im Kinder- und im Erwachsenenbereich vorbildlich. Andererseits suchen – und finden – wir ständig Kooperationen, entziehen uns aber auch nicht Konflikten, um bessere Bedingungen in allen Lebensbereichen Stuttgarts für Mensch und Natur zu erreichen.

Hierfür benötigen wir weiterhin die personelle aber auch die finanzielle Unterstützung von Ihnen, liebe Mitglieder, aber auch von all jenen, die noch nicht bei uns Mitglied sind. Die Geschäftsstelle nimmt gerne Ihre Anmeldung zur Mitgliedschaft entgegen.

Bitte beachten Sie auch unsere Inserent\*innen, welche – neben einer städtischen Förderung – dieses Programm ermöglichen. Wir danken vielmals allen Unterstützer\*innen!

Ihr Vorstand des NABU Stuttgart e.V.



## Kinder und Jugendliche: Gruppen

Der Einstieg in die verschiedenen Kinder- und Jugendgruppen ist bei freien Plätzen jederzeit möglich. Es darf zweimal unverbindlich geschnuppert werden.

Aktuelle Hinweise zu unseren Veranstaltungen, kurzfristige Programmänderungen und zusätzliche Angebote werden bekannt gegeben unter [www.nabu-stuttgart.de](http://www.nabu-stuttgart.de).

Für alle Veranstaltungen kann die Familiencard eingesetzt werden. Bonuscard-Inhaber\*innen bezahlen die Hälfte des regulären Teilnahmebeitrags. Bei finanziellen Notlagen wenden Sie sich bitte an die NABU-Geschäftsstelle.

### Anmeldung für die NABU-Angebote:

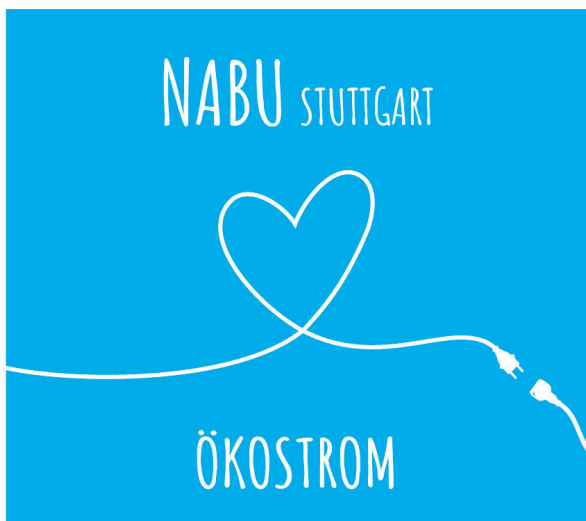
Tel. (0711) 62 69 44 oder [Maria.Ruland@NABU-stuttgart.de](mailto:Maria.Ruland@NABU-stuttgart.de)

### Anmeldung für die Veranstaltungen in Kooperation mit der vhs stuttgart

unter [info@vhs-stuttgart.de](mailto:info@vhs-stuttgart.de), [www.vhs-stuttgart.de](http://www.vhs-stuttgart.de), Tel.: (0711) 1873-800

### Infos zu allen Veranstaltungen:

NABU-Geschäftsstelle, Maria Ruland, donnerstags 9.30–12.30 Uhr



Der NABU Stuttgart ist **Partner der Energiewende** und spart klimaschädliches CO<sub>2</sub> ein.

**Wechseln auch Sie zu unserem Ökostrom!**

 [www.stadtwerke-stuttgart.de](http://www.stadtwerke-stuttgart.de)

 Kundencenter im Tagblatt-Turm

 **STADTWERKE**  
STUTT GART

NEUE ENERGIE. FÜR UNSERE ZUKUNFT.



## Naturzwerg: die Kindergruppe für junge Familien

Ab Mo. | 20.03.23 (1), Mo. | 27.03.23 (2), Mi. | 22.03.23 (3),  
15.15–17.15 Uhr, 1: 12 Treffen, 2: 11 Treffen, 3: 15 Treffen

**Teilnehmer\*innen:** Familien mit Kindern zwischen 3,5 und 6 Jahre

**Treff:** S-Nord, Garten der vhs-Ökostation Wartberg, Wilhelm-Blos-  
Straße 129, Haltestelle „Löwentorbrücke“ (U6, U7, U15)

**Anmeldung:** mit Kurs-Nr. 231-17182 (1), 231-17183 (2), 231-17184 (3)

**Teilnahmegebühr:** NABU-Familienmitglieder und Geschwisterkinder:

1: 138 €, 2: 126,50 €, 3: 172,50 €; Nichtmitglieder: 1: 162 €,  
2: 148,50 €, 3: 202,50 €. Ermäßigungen für Bonuscard-Inhaber\*in-  
nen und bei finanziellen Notlagen über den NABU Stuttgart.

**Bitte mitbringen:** wettergerechte Kleidung, etwas zu essen und im  
Sommer eine kleine Gießkanne

Bei den Naturzwergen können Kindergartenkinder gemeinsam mit ihren Eltern mit all ihren Sinnen erleben, wie sich die Natur im Lauf der Jahreszeiten verändert. Die Kinder lernen die Tiere im Garten kennen, singen, spielen und basteln mit Naturmaterialien. Wir säen und pflanzen in unserem Beet im Garten der Ökostation. Die Früchte unserer Arbeit naschen wir roh oder kochen sie gemeinsam auf dem Feuer. Jüngere Geschwister dürfen mitgebracht werden (kostenfrei bis zwei Jahre).

## NABU-Familiengruppe Grüne Tatzen

Ab Sa. | 11.03.23, 10.00–12.00 Uhr, 10 Treffen

**Teilnehmer\*innen:** Familien mit Kindern zwischen 5 und 8 Jahre

**Treff:** S-Zuffenhausen, Ecke Ohmstraße/Franklinstraße/Am Stadtpark,  
Haltestelle „Ohmstraße“ (Bus 52, 501-503), „Zuffenhausen“  
(S4–S6, S60)

**Jahresbeitrag:** NABU-Familienmitglieder: 50 € pro Kind,  
Nichtmitglieder: 77 € pro Kind. Begleitende Erwachsene  
kostenfrei.

Wir sind naturbegeisterte Familien, die zusammen die Natur entdecken und sich für ihren Schutz einsetzen möchten. Wir erforschen den Wald und seine Bewohner, spielen zusammen, lauschen spannenden Tiergeschichten und dem Gesang der Vögel und streifen auf wilden Wegen durch den Zuffenhausener Wald. Im Herbst wärmen wir uns am Feuer und entdecken die vielen kleinen Schätze der Natur. Jüngere Geschwister dürfen mitgebracht werden (kostenfrei bis drei Jahre).



## Jugendornitreff – mit der Vogelwelt durch die vier Jahreszeiten

Ab Sa. | 29.04.23, 09.00–12.00 Uhr

4 Treffen, Treffpunkt nach Vereinbarung

**Teilnehmer\*innen:** Kinder und Jugendliche ab 10 Jahre

**Führung:** Folke Damminger, Michael Schmolz, Friedrich Springob und Team

**Jahresbeitrag:** NABU-Familienmitglieder: 20 €, Nichtmitglieder: 30 €  
Wenn Du Vögel klasse findest, bist Du hier genau richtig! Wir werden die Vögel verschiedenster Lebensräume in Stuttgart entdecken. Mit dem Lauf der Jahreszeit ändert sich die Zusammensetzung unserer Vogelwelt. Daher werden wir in vier über das Jahr verteilten Exkursionen den Brutvögeln, Durchzüglern und Wintergästen nachspüren. Wir freuen uns auf Dich!

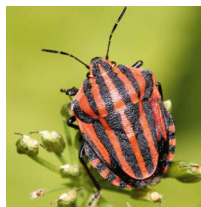
## Jugendentomotreff – die verborgene Vielfalt der Insekten entdecken

06.05.23, 17.06.23, 22.07.23, 14.00–17.00 Uhr, Treffpunkt nach Vereinbarung

**Teilnehmer\*innen:** Kinder und Jugendliche ab 9 Jahre

**Führung:** Ronja Reinisch

**Jahresbeitrag:** NABU-Familienmitglieder: 15 €, Nichtmitglieder: 22 €  
Insekten sind wichtig, klar, das hört man in letzter Zeit immer wieder. Aber warum eigentlich? Und weißt Du, wie viele verschiedene Insekten es direkt vor unserer Haustür gibt? Oft muss man genau hinschauen und manchmal auch ein bisschen suchen, aber ein zweiter Blick lohnt sich auf jeden Fall! Egal ob stattlicher Käfer mit kräftigen Beißzangen oder kleine, filigrane Biene – wir wollen ihnen in ihrem natürlichen Lebensraum auf die Spur kommen und so diese faszinierende Tiergruppe näher kennenlernen. Wenn Du dabei auch noch ein wenig insektenkundliches, also entomologisches, Hintergrundwissen erwerben willst, bis Du hier genau richtig!



## Frischlinge, die Botnanger NABUs

Ab Sa. | 23.09.23, 9.30–12.30 Uhr, 12 Treffen

**Teilnehmer\*innen:** Kinder der 1. und 2. Schulklasse

**Treff:** Botnanger Wald

**Jahresbeitrag:** NABU-Familienmitglieder: 60 €, Nichtmitglieder: 92 €  
Kennst du den Botnanger Wald mit seinen Tieren und Pflanzen schon? Lass uns zusammen auf Entdeckungstour gehen und die Natur rund um Botnang kennenlernen. Ob Pilze, Kuckuck, Wildschweine oder Bäume, alles ist spannend und wartet auf neugierige Kinder. Außerdem wollen wir gemeinsam viele Spiele spielen, draußen sein, vielleicht mal einen Ausflug machen, mit Naturmaterialien basteln und vieles mehr.



## Waldforscher\*innen

Ab Sa. | 25.03.23, 9.30–12.30 Uhr, 11 Treffen

**Teilnehmer\*innen:** Kinder zwischen 9 und 11 Jahre

**Treff:** S-Wolfbusch, Parkplatz Neuer Friedhof, Ecke Köstlinstraße/  
Im Frauenholz, Haltestelle „Wolfbusch“ (U6)

**Jahresbeitrag:** NABU-Familienmitglieder: 55 €, Nichtmitglieder: 84 €

Wir forschen, basteln und spielen draußen in der Natur im Wald und auf der Wiese und sind im Naturschutz aktiv. So retten wir z. B. Erdkröten oder kontrollieren Nistkästen und lernen einiges über heimische Tiere, Pflanzen und Lebensräume. Hast Du Lust bei uns mitzumachen? Wir freuen uns auf Dich!

## Kleine Parkspechte

Ab Sa. | 04.03.23, 9.00–12.00 Uhr, 12 Treffen

**Teilnehmer\*innen:** Kinder zwischen 7 und 10 Jahre

**Treff:** S-Bad Cannstatt, Kurpark, Haltestelle „Kursaal“ (U2, U19)

**Jahresbeitrag:** NABU-Familienmitglieder: 60 €, Nichtmitglieder: 92 €

Wir erforschen den Kurpark mit seinen Tieren und Pflanzen und untersuchen die Geheimnisse von Wald, Wiese und Wasser. Wir erleben die Jahreszeiten, spielen und basteln mit Naturmaterialien. Immer wieder unternehmen wir auch Ausflüge z. B. in den Zuffenhausener Wald oder auf eine Streuobstwiese.

## Wilde Wildschweine

Ab Sa. | 11.03.23, 9.45–12.45 Uhr, 13 Treffen

**Teilnehmer\*innen:** Kinder zwischen 7 und 9 Jahre

**Treff:** S-Dürrolewang, Ecke Galileistraße/Lunaweg, Haltestelle „Dürrolewang“ (U12)

**Jahresbeitrag:** NABU-Familienmitglieder: 65 €, Nichtmitglieder: 100 €

Wir gehen auf Entdeckungstour. Wir erforschen den Dürrolewanger Wald und die angrenzenden Wiesen und lernen ihre Bewohner kennen. So entdecken wir Insekten, Vögel und die Spuren von Eichhörnchen und Rehen. Gemeinsam haben wir viel Spaß in der Natur, machen Spiele und basteln mit Naturmaterialien. Hast Du Lust mit uns die Natur zu entdecken? Wir freuen uns auf Dich!

## Schleichende Luchse

Ab Sa. | 11.03.23, 9.30–12.30 Uhr, 13 Treffen

**Teilnehmer\*innen:** Kinder zwischen 9 und 12 Jahre

**Treff:** S-Dürrolewang, Lunaweg, Haltestelle „Dürrolewang“ (U12) und S-Rohr, Waldburgstr. 180, Haltestelle „Am Ochsenwald“ (Bus 82)

**Jahresbeitrag:** NABU-Familienmitglieder: 65 €, Nichtmitglieder: 99 €

Bist Du gern draußen und interessierst dich für Tiere und die Umwelt? Dann komm zu uns! Wir erforschen Wald, Wiese und Gewässer, überlegen, wie wir für die Natur aktiv sein können und machen spannende Aktionen. Gemeinsam haben wir viel Spaß beim Spielen, kreativ sein und im Naturschutz. Lust bekommen? Wir freuen uns auf Dich!



## Naturbotschafter

Ab Sa. | 04.03.23, 10.00–13.00 Uhr, 12 Treffen

**Teilnehmer\*innen:** Jugendliche zwischen 13 und 18 Jahre

**Treff:** S-Vaihingen und Umgebung nach Vereinbarung

**Jahresbeitrag:** NABU-Familienmitglieder: 60 €, Nichtmitglieder: 92 €

Interessierst Du Dich für Natur und Umwelt? Hast Du Lust, zusammen mit anderen etwas für den Schutz der Natur zu tun? Dann werde Naturbotschafter!

Wir erforschen die Natur, überlegen, was wir in unserem Alltag für die Umwelt tun können und werden aktiv. Wir kontrollieren Nistkästen, pflegen und erkunden Stuttgarter Biotope und genießen unsere Gemeinschaft beim Kochen auf dem Feuer und anderen Aktionen. Wir freuen uns auf Dich und Deine tatkräftige Unterstützung!

Der NABU-Stuttgart e.V. erbringt ehrenamtliche Leistungen für die gesamte Gesellschaft. Ein wesentliches Standbein sind Spenden und Erbschaften. Bitte nennen Sie hierbei immer den ganzen Vereinsnamen „**NABU Stuttgart e.V.**“.

**Unser Konto bei der BW-Bank**

IBAN: DE 0660 0501 0100 0201 1437 · BIC: SOLADEST600



*Danke!*

**Leica**

**STORE**

Stuttgart



**Leica Noctivid 42.**

Für ein unvergleichliches Seherlebnis.

Überzeugen Sie sich selbst von den besten Leica Ferngläsern im Leica Store Stuttgart.

Calwer Straße 41 | 70173 Stuttgart | Telefon 0711-25 25 9090

Noctivid-Modelle: 8 x 42 und 10 x 42, jeweils in schwarz und grün.

[www.leica-sportoptics.com](http://www.leica-sportoptics.com)





## Kinder und Jugendliche: Veranstaltungen

Aktuelle Hinweise zu unseren Veranstaltungen, kurzfristige Programmänderungen und zusätzliche Angebote werden bekannt gegeben unter [www.nabu-stuttgart.de](http://www.nabu-stuttgart.de).

### Anmeldung für die NABU-Angebote:

Tel. (0711) 62 69 44 oder [Maria.Ruland@NABU-Stuttgart.de](mailto:Maria.Ruland@NABU-Stuttgart.de)

**Anmeldung für die Veranstaltungen in Kooperation mit dem Haus der Familie Stuttgart e.V.** unter Tel.: (0711) 2 20 70 90 oder unter [www.hdf-stuttgart.de](http://www.hdf-stuttgart.de)

### Infos zu allen Veranstaltungen:

NABU-Geschäftsstelle, Maria Ruland, donnerstags 9.30–12.30 Uhr

Führung: Maria Ruland und Team

## **vfb fairplay** Fußball- & Naturschutz-Camp mit dem VfB

04.09.–08.09.23, jeweils 9.00–15.30 Uhr

**Teilnehmer\*innen:** Kinder im Alter von 7 bis 12 Jahre

**Treff:** S-Degerloch, ABV Stuttgart, Guts-Muths-Weg 10,  
70597 Stuttgart, Haltestelle „Waldau“ bzw. „Ruhbank“  
(U7, U8, U15)

**Infos und Anmeldung:** [www.vfb.de](http://www.vfb.de), Mail: [service@vfb-stuttgart.de](mailto:service@vfb-stuttgart.de),  
Tel.: (0711) 99 33 1893

**Teilnahmegebühr:** 200 €, NABU- und Fritze-Club-Mitglieder sowie Geschwisterkinder: 180 €, Bonuscard-Inhaber\*innen: 100 €

**Bitte mitbringen:** Eigenes Vesper in einem kleinen Rucksack, Regen- bzw. Sonnenschutz. Für die Fußballtage zudem eine zweite Trainingsgarnitur mit Schienbeinschonern und möglichst Fußballschuhe mit Gummistollen, für die Waldtage wettergerechte, lange Kleidung zum Schutz vor Zecken und feste Schuhe.

Ihr spielt gerne Fußball und interessiert euch für die Natur? Dann seid ihr hier genau richtig!

Unter Anleitung des Trainerteams der VfB-Fußballschule trainiert ihr im Camp wie ein echter Profi und geht mit Unterstützung des NABU auf eine spannende Entdeckungsreise in die Natur. Bei der „Expedition Natur“ lernt ihr den Lebensraum Wald und seine Bewohner kennen, erfahrt, was ihr für eure Umwelt tun könnt und werdet aktiv.

Das Camp endet mit der großen VfB-NABU-Olympiade und tollen Preisen.

Im Preis inklusive sind eine hochwertige Trainingsausrüstung (VfB-NABU-Trikot, Short, Stutzen), Überraschungsartikel sowie Getränke der Marke Aqua Römer. Seid dabei und werdet zum Profi in Sachen Fußball & Naturschutz!



## Wir retten Erdkröten

Sa. | 18.03.23, 9.00–11.30 Uhr

**Treff:** S-West/Solitude, Parkplatz an der Bergheimer Steige,  
Abzweigung zu Schloss Solitude, Haltestelle „Solitude“ oder  
„Forsthaus II“ (Bus 92)

So. | 26.03.23, 9.00–11.30 Uhr

**Treff:** S-Sonnenberg, Ecke Falkenstraße/Haldenwaldstraße,  
Haltestelle „Sonnenberg“ (U5, U6, U8)

**Teilnehmer\*innen:** Familien mit Kindern ab 5 Jahre

**Anmeldung:** NABU Stuttgart bis zum 16.03.23 bzw. 23.03.23

**Teilnahmegebühr:** NABU-Mitglieder: 4 €, Gäste: 5 €

**Bitte mitbringen:** wettergerechte Kleidung, etwas zu essen

Jedes Frühjahr machen sich die Erdkröten aus ihrem Winterquartier auf den Weg zu ihren Laichgewässern. Unsere vielbefahrenen Straßen sind unüberwindbare, tödliche Barrieren. Deshalb tragen wir sie im Rahmen der Amphibienschutzaktion des NABU Stuttgart über die Straße. Spielerisch lernen wir das Leben dieser faszinierenden Tiere kennen.



## Wer krabbelt denn da?

Sa. | 08.07.23, 15.00–17.30 Uhr

**Teilnehmer\*innen:** Familien mit Kindern ab 3 Jahre

**Treff:** S-Rohr, Parkplatz Ev. Waldheim Vaihingen, Waldburgstraße 180,  
Haltestelle „Am Ochsenwald“ (Bus 82)

**Anmeldung:** Haus der Familie mit Kurs-Nr. C3002

**Teilnahmegebühr:** Eltern-Kind-Paar: 18,50 €, weitere Kinder: 8 €

**Bitte mitbringen:** wettergerechte Kleidung und etwas zu essen

Wir Naturforscher\*innen möchten dem Leben im Wald auf die Spur kommen. Wem werden wir wohl begegnen? Schillernden Käfern, schnellen Libellen oder einem Frosch?

## European Batnight / Fledermausnacht für Familien

Sa. | 16.09.23, 18.00 bis ca. 20.30 Uhr

**Teilnehmer\*innen:** Familien mit Kindern ab 6 Jahre

**Treff:** S-Möhringen, Platz vor der Tageseinrichtung für Kinder, Vaihinger Straße 94, Haltestelle „Vaihinger Straße“ (U3, U5, U6, U12)

**Anmeldung:** NABU Stuttgart bis zum 14.09.23

**Teilnahmegebühr:** NABU-Mitglieder: 4 €, Gäste: 5 €

**Bitte mitbringen:** etwas zu essen, ggf. Fernglas

Spannende Spiele und Aktionen rund um das faszinierende Leben der Fledermäuse warten auf Euch und Eure Eltern. Wir beobachten die Fledermäuse bei ihrer Jagd auf Insekten und werden ihre Ortungsrufe per Batdetektor hörbar machen. Bei Regen findet die Veranstaltung nicht statt.

## Streuobstnachmittag für Familien

Sa. | 07.10.23, 15.00–17.30 Uhr

**Teilnehmer\*innen:** Familien mit Kindern ab 5 Jahre



**Treff:** S-Vaihingen, Streuobstwiese an der Freibadstraße 79,  
Haltestelle „Pestalozzischule“ (Bus 82)

**Anmeldung:** NABU Stuttgart bis zum 05.10.23

**Teilnahmegebühr:** NABU-Mitglieder: 4 €, Gäste: 5 €

**Bitte mitbringen:** Eimer, Schneidebrett und -messer, Becher, etwas  
zu essen

Es ist Erntezeit – auf der Streuobstwiese sind die Äpfel und Birnen reif. Doch warum schmeckt der Apfelsaft von einer Streuobstwiese so besonders gut? Und warum ist sie Lebensraum so vieler Tiere und Pflanzen? Beim gemeinsamen Forschen, Pressen und Verkosten von Apfelsaft suchen wir die Antworten auf diese Fragen.

## Apfeltag in Vaihingen

So. | 15.10.23, 14.00–17.00 Uhr

**Treff:** S-Vaihingen, Bürgerhaus Lauchhau-Lauchäcker, Meluner Str. 12,  
Bushaltestelle „Lauchhau“ (Bus 81, 91, 84, 92, X74)

**Weitere Informationen über:** info@familienzentrum-LL.de

Streuobstwiesenführung mit dem NABU Stuttgart; außerdem werden Äpfel gesammelt, um daraus Apfelsaft zu pressen.



## Geheimnisvolle Nacht im winterlichen Wald

Sa. | 02.12.23, 15.30–18.00 Uhr

**Teilnehmer\*innen:** Familien mit Kindern ab 5 Jahre

**Treff:** S-Dürrelwang, Ecke Lambertweg/Eulerstraße, Haltestelle  
„Lambertweg“ (Bus 81)

**Anmeldung:** Haus der Familie mit Kurs-Nr. D3003

**Teilnahmegebühr:** Eltern-Kind-Paar: 20 €, weitere Kinder: 8 €

**Bitte mitbringen:** warme, wettergerechte Kleidung und etwas zu  
essen

Wir erleben den Wald bei Dunkelheit. Wir schärfen unsere Sinne und hören auf die Geräusche um uns herum. Wer ist nachts unterwegs? Wie orientieren sich die Tiere bei Nacht? Am wärmenden Feuer lauschen wir bei einem Punsch einer Geschichte.

## Wir bauen Nistkästen

Sa. | 03.02.24, 9.30–12.00 Uhr

**Teilnehmer\*innen:** Familien mit Kindern ab 5 Jahre

**Treff:** Kinder- und Jugendhaus Vaihingen, Walter-Heller-Str. 29,  
Haltestelle “Pestalozzischule” (Bus 82), jugendhausvaihingen.de

**Anmeldung:** NABU Stuttgart bis zum 18.01.24

**Teilnahmegebühr:** NABU-Mitglieder: 6 €, Gäste: 7 €; zuzüglich 23 €  
pro Nistkasten

**Bitte mitbringen:** Schraubzwinde, Hammer, Kreuzschlitzschraubenzieher, etwas zu essen

Da es immer weniger natürliche Höhlen in alten Bäumen gibt, bauen wir für Meisen einen Nistkasten – eine künstliche Höhle. Anschließend lernen wir das Leben der Meisen spielerisch näher kennen.



## Fortbildungsangebote



### Wildkräuterfrühling

Sa. | 06.05.23, 10.00–17.00 Uhr

**Treff:** S-Nord, vhs ökostation Wartberg, Wilhelm-Blos-Straße 129,  
Haltestelle „Löwentorbrücke“ (U6, U7, U15)

**Durchführung:** Sonja Winter und Konstantin Bock

**Anmeldung:** NAJU, Tel.: (0711) 469 092 50, mail@naju-bw.de

**Teilnahmegebühr:** 45 €, NAJU-/NABU-Mitglieder: 30 €

An Wegrändern und auf Wiesen wächst, für das ungeübte Auge ganz unbemerkt, eine große Vielfalt an Wildkräutern. Wir lernen verschiedene Pflanzen, ihre Wirkungen sowie ihre Verwendungsmöglichkeiten kennen und bereiten ein leckeres Wildkräuter-Menü zu. Nachmittags werden weitere Methoden der Verarbeitung besprochen und praktisch ausprobiert: Kräutertees, Kräuteröle, Kräuterhonig ...



### Körbe flechten aus Naturmaterialien

Sa. | 01.07.23, 10.00–17.00 Uhr

**Treff:** S-Nord, vhs ökostation Wartberg, Wilhelm-Blos-Straße 129,  
Haltestelle „Löwentorbrücke“ (U6, U7, U15)

**Durchführung:** Rosemarie Popp

**Anmeldung:** NAJU, Tel.: (0711) 469 092 50, mail@naju-bw.de

**Teilnahmegebühr:** 45 €, NAJU-/NABU-Mitglieder: 30 €

Nicht nur aus Weiden kann man Körbe flechten. Passend zur üppigen Sommerzeit werden wir aus diversen Zweigen, Gräsern und Rinde kleine, ganz individuelle Körbe herstellen. Dabei lernt ihr verschiedene Korbmach-Techniken kennen, wie einfaches Flechten, Binden und Wickeln. Gute Fingerfertigkeit, Kreativität und Spaß am Werkeln sind gefragt!



### Licht und Messer, was Kinder lernen, können sie besser. Schnitzen mit Grünholz und Feuer machen

Sa. | 07.10.23, 10.00–17.00 Uhr

**Treff:** S-Nord, vhs ökostation Wartberg, Wilhelm-Blos-Straße 129,  
Haltestelle „Löwentorbrücke“ (U6, U7, U15)

**Durchführung:** Astrid Schulte

**Anmeldung:** NAJU, Tel.: (0711) 469 092 50, mail@naju-bw.de

**Teilnahmegebühr:** 45 €, NAJU-/NABU-Mitglieder: 30 €

Die Kindersachbuchautorin Astrid Schulte (Meine Schnitzwerkstatt/Das Feuerbuch) zeigt uns den Umgang mit dem scharfen Taschenmesser und funkenschlagenden Feuerstarter, wie Kindern die wichtigsten Schnitz- und Feuerregeln vermittelt werden können, welches Holz geeignet und worauf rechtlich zu achten ist.

Alle Fortbildungen gelten als Juleica-Auffrischkurs. Weitere Fortbildungsangebote finden Sie unter [www.naju-bw.de](http://www.naju-bw.de)



## Naturgeburtstag

Ganzjährig

Anmeldung/Infos: NABU Stuttgart e.V.,

Tel.: (0711) 62 69 44, NABU@NABU-Stuttgart.de.

Bitte melden Sie sich rund vier Wochen vorher an, damit wir Ihren Terminwunsch berücksichtigen können.

**Kosten:** 95 € für Familien aus Stuttgart

Wir feiern den Geburtstag Ihres Kindes in der freien Natur. Ausgebildete Referent\*innen organisieren ihn und begeben sich mit den Kindern auf Entdeckungsreise zu den Geheimnissen des Waldes, untersuchen Gewässer und bieten Naturerfahrungen mit allen Sinnen. Mit Spielen und Aktivitäten rund um die Natur können Sie einmal ganz anders Geburtstag feiern.



## Selbst aktiv werden?

**Infos:** NABU-Geschäftsstelle, Maria Ruland, donnerstags 9.30–12.30 Uhr oder über [Maria.Ruland@NABU-Stuttgart.de](mailto:Maria.Ruland@NABU-Stuttgart.de)

Haben Sie Lust, sich bei einer der Kindergruppen zu engagieren oder eine Führung anzubieten? Wir freuen uns auf Sie!

## Naturpädagogische Führungen

Auf Anfrage führen wir Veranstaltungen für Kindergartengruppen und Schulklassen zu Ihren Themenwünschen in Stuttgart durch. Mögliche Themen sind die Ökosysteme Wald, Wiese, Streuobstwiese und Gewässer und ihre Tiere und Pflanzen.

# MEHR BIO

... bei uns gibt es BIO und viel mehr.

Wir bieten unverpackte Bio-Lebensmittel aus nachhaltiger und regionaler Produktion.

70197 Stuttgart (West)

Vogelsangstraße 51

Tel. 0711 / 23 09 68 75

[www.schuettgut-stuttgart.de](http://www.schuettgut-stuttgart.de)



## Das Braunkehlchen – Vogel des Jahres 2023

(Text: Stefan Böttinger)

Braunkehlchen gehören zu den großen Verlierern! Seit langem wird ein starker Rückgang dieses ehemaligen Charaktervogels feuchter Wiesenlandschaften beobachtet. Die Ursachen sind vielfältig: Die Veränderungen in der Landwirtschaft hin zu großen und einheitlichen Strukturen tragen zu dem Rückgang bei. Braunkehlchen benötigen Sitzwarten an offenen Flächen, von denen aus sie Insekten im Flug oder am Boden erbeuten. Als Wiesenbrüter ist sein Neststandort nicht nur durch die heute übliche frühe und häufigere Mahd des Grünlands gefährdet. Obwohl gut getarnt, ist das Nest auch vor Prädation nicht sicher.

Als Langstreckenzieher überwintert das Braunkehlchen südlich der Sahara. Auf dem Zug ist es, auch durch eine intensive Bejagung, vielen Gefahren ausgesetzt.

Das Braunkehlchen hat die Wahl zum Vogel des Jahres 2023 gewonnen. Den schönen Vogel mit seinem breiten Überaugenstreif und der orangenen Brust und Kehle können wir in Stuttgart mit etwas Glück als Durchzügler im April/Mai und im August/September beobachten.



Teile der Vördere im Norden von Stuttgart sind ein typisches Rastgebiet. Durch die Pflegeeinsätze des NABU wird es von einer Verbuschung freigehalten. Da Sitzwarten vorhanden sind, nutzt das Braunkehlchen das Gebiet auch für die Nahrungssuche. Dieses Habitat könnte auch als Brutgebiet geeignet sein, aber seit langem hat sich kein Vogelpaar zum Bleiben entschieden.

Das Braunkehlchen gehört wie Haus- und Gartenrotschwanz sowie Rot- und Schwarzkehlchen zu der Familie der Schnäpper. Im Aussehen und im Verhalten ähnelt es stark dem Schwarzkehlchen, mit dem es auch den Lebensraum teilt. Letzteres hat aber nicht den deutlichen Überaugenstreif, dafür einen großen hellen Halsfleck. Als Kurzstreckenzieher kommt das Schwarzkehlchen ca. 1 Monat früher bei uns an, kann früher mit der Brut beginnen und hat dadurch die Möglichkeit zu einer zweiten Brut; sein Bestand ist nicht gefährdet, sondern ansteigend. Durch den Erhalt des Lebensraums und durch spezielle Schutzmaßnahmen müssen die Nachteile für das Braunkehlchen ausgeglichen werden.

## Naturkundliche Veranstaltungen

Aktuelle Hinweise zu unseren Veranstaltungen, kurzfristige Programmänderungen und zusätzliche Angebote werden bekannt gegeben unter [www.nabu-stuttgart.de](http://www.nabu-stuttgart.de).

**Anmeldung erforderlich** unter [NABU@NABU-Stuttgart.de](mailto:NABU@NABU-Stuttgart.de) oder zu den Öffnungszeiten unter Tel. (0711) 62 69 44.

### Eulen im Rotwildpark

Sa. | 18.02.23, 17.30 bis ca. 20.00 Uhr

**Treff:** S-West, Haltestelle „Forsthaus I“ (Bus 91, 92)

**Führung:** Dieter Deininger

**Bitte mitbringen:** festes Schuhwerk, wettergerechte Kleidung, Fernglas  
In Kooperation mit dem AK für Vogelkunde und Vogelschutz e.V.

Zu Beginn der Dämmerung machen wir uns auf die Suche nach Waldkäuzen und Eulen, deren Rufe im nächtlichen Rotwildpark bei Botnang für eine ganz besondere Stimmung sorgen. Die Lebensweisen dieser heimlichen Waldbewohner sind vielfältig und versprechen einen spannenden Abend. Die Führung findet bei hochwinterlichen Bedingungen (Eis, Schnee) nicht statt.



### Frühlingsblüher und Vogelwelt im Häslachwald

Sa. | 11.03.23, 16.00–18.00 Uhr

**Treff:** S-Plieningen, Haltestelle „Seemühlenweg“ (Bus 70, 73)

**Führung:** Folke Damminger, Barbara Drescher und Werner Rathgeb  
Botanisch-ornithologische Exkursion

### Grasfrosch und Singdrossel im Pfaffenwald

Fr. | 17.03.23, 18.00 bis ca. 20.30 Uhr

**Treff:** S-Vaihingen, Haltestelle „Dachswald“ (Bus 82)

**Führung:** Michael Scheiber

**Bitte mitbringen:** Fernglas, festes Schuhwerk, Taschen-/Stirnlampe  
Die ersten Amphibien haben bereits gelaicht, die Kurzzieher sind da und lassen ihre Reviergesänge hören. Die Dämmerung ist eine günstige Tageszeit, um diesen Tieren zu begegnen.

**SCHWEGLER** [www.schwegler-natur.de](http://www.schwegler-natur.de)

Lebensräume schaffen und erhalten mit Nisthilfen von SCHWEGLER!

RESSOURCEN SCHONEND PRODUZIERT

Foto: Matthias Klöger



**Treff:** S-Bad Cannstatt, Haltestelle „Mühlsteg“ (U14)

**Führung:** Barbara Drescher, Torsten Krieg

Entdeckungstour und Ideensammlung für die Weiterentwicklung dieses archäologischen Schatzes in unserer Stadt im Rang einer Natur-/Kulturerbestätte.

### Ornithologischer Abendspaziergang im Rotwildpark

Sa. | 25.03.23, 17.30 bis ca. 20.00 Uhr

**Treff:** S-West, Haltestelle „Forsthaus II“ (Bus 92)

**Führung:** Dieter Deininger

Konzert von Singdrossel und Rotkehlchen; mit viel Glück entdecken wir auch Waldschnefpe und Eulen.

### Über steile Staffeln, Wandel und alte Pflasterwege von Wangen nach Rohracker

Do. | 13.04.23, 16.30–19.30 Uhr

**Treff:** S-Wangen, „Wangen-Marktplatz“ (U9, U13); Rückfahrt ab Haltestelle „Dürrbachstraße“ (Bus 62)

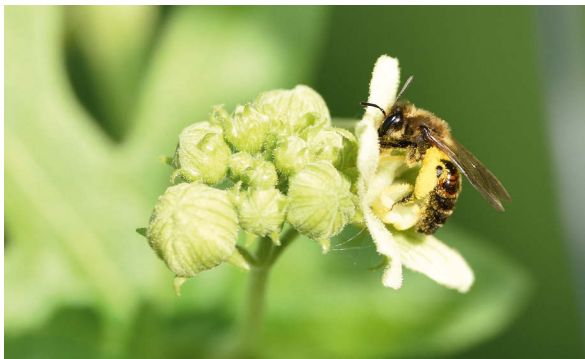
**Führung:** Dr. Wolf-Dietrich Paul und Barbara Drescher

**Bitte mitbringen:** gutes Schuhwerk und Kondition, Weinglas

In Kooperation mit dem BUND

Auf abenteuerlichen Pfaden und alten Pflasterwegen geht es über den Nordhang des Wangener Bergs bis ins Dürrbachtal mit seinen alten Weinbergen. In dem ausgedehnten Landschaftsschutzgebiet wurden durch die Restaurierung der Trockenmauern, Offenhaltung von Flächen und Pflege extensiv bewirtschafteter Weinberge Standorte seltener Pflanzen- und Tierarten gesichert. Auf der Nordseite finden sich v. a. Moose und Farne, auf der Südseite Reptilien, Heuschrecken und Wildbienen.

Es wird die Geschichte der historischen Wege und ihre Bedeutung für den Arten- und Biotopschutz sowie – bei einem Glas Wein – für den Weinbau vermittelt.





## „Licht aus!“

Di. | 18.04.23, 19.00–21.00 Uhr

**Treff:** S-Mitte, „Forum 3“, Gymnasiumstraße 21, Haltestelle „Stadtmitte“ (S1–S6) oder „Rotebühlplatz“ (U2, U4, U11, U14, U34)

**Referent:** Dr. Stefan Kress, NABU Stuttgart

Der Begriff Lichtverschmutzung ist in aller Munde. Doch viele Menschen fragen sich: Was genau ist das eigentlich? Wie wirkt sie sich auf Menschen, Pflanzen und Tiere aus? Welche Rolle spielt dabei LED-Licht? Was kann gegen Lichtverschmutzung getan werden und was muss dabei der Beitrag der öffentlichen Hand, was der jeder/s Einzelnen sein? Freuen Sie sich auf einen Vortrag, der unter Berücksichtigung aktuellster Erkenntnisse fundierte Antworten auf all diese Fragen gibt. Vortragsabend im Rahmen des NABU-Forums (siehe S. 30 f.).

## Der Wald stirbt und die Förster fällen Bäume?! Waldpflege in Zeiten des Klimawandels

Do. | 20.04.23, 17.00 bis ca. 20.00 Uhr

**Treff:** S-West, Parkplatz nördlich der Wildparkstraße in unmittelbarer Nähe der Haltestelle „Forsthaus II“ (Bus 92)

**Führung:** Dr. Claudia Kenntner, Forstamt Stuttgart und Dr. Stefan Kress, Wald-Arbeitskreis NABU Stuttgart

Eine Führung vom Wald-Arbeitskreis des NABU Stuttgart und dem städtischen Forstamt. Frau Dr. Kenntner, die Leiterin der unteren Forstbehörde, erläutert, wie mit Maßnahmen der Waldpflege unsere Wälder klimaresilienter werden. Der Wald-Arbeitskreis des NABU Stuttgart stellt seine Position dar. Die Exkursion beinhaltet eine Übung, bei der Sie in die Rolle eines Försters schlüpfen und selbst über die erforderlichen Pflegemaßnahmen „entscheiden“. Länge der Gehstrecke: ca. 4 km



**EINE GIFFTFREIE LANDWIRTSCHAFT  
BRAUCHT DEINEN KONTOWECHSEL**

Zeige auch du Haltung mit dem GLS Girokonto: damit dein Geld ausschließlich sozial und ökologisch wirkt – konsequent nachhaltig und transparent. [glsbank.de](https://www.glsbank.de)

**GLS Bank**  
das macht Sinn



Fr. | 21.04.23, 18.00–19.30 Uhr

**Treff:** S-Möhringen, Udamstraße, Brücke über den Sindelbach, Haltestelle „Rohrer Weg“ (U5, U6)

**Führung:** Barbara Drescher und Werner Rathgeb

In Kooperation mit der Schutzgemeinschaft „Rohrer Weg e.V.“  
Botanisch-ornithologische Exkursion

### Feldhasen und Vögel des Rosensteinparks

Sa. | 22.04.23, 18.30 Uhr

**Treff:** S-Mitte, Haltestelle Mineralbäder (U1, U2, U14)

**Führung:** Reinhard Pilz

**Bitte mitbringen:** Fernglas

Im Rosensteinpark leben eine relativ hohe Zahl von Feldhasen, die in der Abenddämmerung aus ihren Verstecken kommen und auf den Wiesen grasen. Und: Welche Vögel singen noch am Abend? Die Führung ist besonders für Familien mit Kindern ab 6 Jahre geeignet.

### Waldmeditationskurs

Mi. | 26.04.23, 03.05.23 und 10.05.23, 18.30–20.30 Uhr  
(inkl. 15 min Fußweg)

**Treff:** S-Degerloch, Haltestelle „Waldau“ (U7, U8)

**Leitung:** Myrthe Baijens

**Bitte mitbringen:** Sitzunterlage

Im Waldmeditationskurs werden wir den Wald auf neue Weise entdecken. Wir werden mit verschiedenen Meditationsübungen entschleunigen und in Einklang mit dem Wald kommen. Die Übungen werden unsere Wahrnehmung erweitern und uns den Wald mit allen Sinnen intensiv erleben lassen. Dabei wechseln Übungen im achtsamen Gehen und im Sitzen einander ab. Jedes Mal lernen wir eine neue essbare Wildpflanze kennen und wie wir diese kulinarisch genießen können.



**IM KOSMOS SHOP  
DIE WELT ENTDECKEN**

**KOSMOS Shop**  
Blumenstraße 44 | 70182 Stuttgart | Nähe Haltestelle Olgaack  
Tel: 0711-259 953 5 | [shop@kosmos.de](mailto:shop@kosmos.de)



## **Schlangen, Schleichen und Eidechsen am Frauenkopf**

Sa. | 29.04.23, 9.00 bis ca. 11.30 Uhr

**Treff:** S-Frauenkopf, Haltestelle „Eselweg“ (Bus 64)

**Führung:** Michael Scheiber

**Bitte mitbringen:** festes Schuhwerk

Herpetologische Exkursion entlang des Eselwegs und durch die Burghalde.

Bei Dauerregen findet die Exkursion nicht statt.

## **EU-Vogelschutzgebiet Max-Eyth-See**

So. | 30.04.23, 9.00 Uhr

**Treff:** S-Hofen, Haltestelle „Wagrainacker“ (U12)

**Führung:** Florian Clement und Reinhard Pilz

**Bitte mitbringen:** Fernglas

Bei dieser Führung wird das EU-Vogelschutzgebiet mit seiner artenreichen Vogelwelt vorgestellt. Welche Vogelarten werden sich auf ihrem Durchzug nach Norden zeigen? Der See ist immer für eine Überraschung gut.

## **Was krecht und fleucht im Eichenhain? Naturkundliche Führung mit Schwerpunkt Vogelwelt**

Mo. | 01.05.23, 7.00 Uhr

**Treff:** S-Sillenbuch, Haltestelle „Silberwald“ (U7)

**Führung:** Michael Schmolz

Die Exkursion führt durch Kleingärten und durchgrünte Siedlungsbereiche in den Eichenhain, eine ehemalige Weidefläche, mit seinen knorrigen Eichen und Halbtrockenrasen. Landschaftlich reizvoll und reich an naturkundlichen Höhepunkten.

## **Naturkundliche Führung zu den „Zugwiesen“ in Ludwigsburg**

Sa. | 06.05.23, 9.00 Uhr

**Treff:** Ludwigsburg, Parkplatz hinter Freibad in Hoheneck (Bus 421 Neckarweihingen, Bus 430 Poppenweiler, Bus 443 Marbach Bf, Haltestelle Neckarbrücke)

**Führung:** Eva Göppel und Reinhard Pilz

**Bitte mitbringen:** Fernglas

Der im Jahr 2012 angelegte Naturpark hat sich zu einem der wichtigsten Feuchtgebiete im Mittleren Neckarraum entwickelt. Es findet sich heute eine artenreiche Tier- und Pflanzenwelt. An den Felswänden gegenüber des Neckars brütet seit einigen Jahren der Uhu und im angrenzenden Wald der Schwarzmilan. Am Rande des Feuchtgebiets haben sich viele Wiesenblumen wie die Rote Lichtnelke, die Wiesenflockenblume und der Wiesensalbei angesiedelt.



## Abend-Birding im Dürtlewanger Wald

So. | 07.05.23, 18.00 Uhr

**Treff:** S-Dürtlewang, Haltestelle „Dürtlewang“ (U12, Bus 81)

**Führung:** Ralf Schnelle

**Bitte mitbringen:** Fernglas, wettergerechte Kleidung

Auf einem Abendspaziergang versuchen wir, Vogelarten am Stadtrand und im Wald zu entdecken. Die Tour eignet sich für alle (werdenden) Vogelfreund\*innen.

## Herpetologische Führung durch die Hohe Warte und Steinstraße

Sa. | 13.05.23, 8.30 bis ca. 11.00 Uhr

**Treff:** S-Feuerbach, Hohewartstraße Nr. 195, ca. 20 min von Haltestelle „Sportpark Feuerbach“ (U6, U13)

**Führung:** Michael Scheiber

**Bitte mitbringen:** festes Schuhwerk

Wir gelangen zu Amphibienlebensräumen und werden bei geeigneter Witterung mit hoher Wahrscheinlichkeit zahlreiche Eidechsen antreffen.



## Naturschutzgebiet Greutterwald

Sa. | 13.05.23, 17.00–19.00 Uhr

**Treff:** S-Weilimdorf, Haltestelle „Landauer Straße“ (U6)

**Führung:** Barbara Drescher und Folke Damminger

Botanisch-ornithologische Exkursion

## Fledermausführung am Max-Eyth-See

Sa. | 13.05.23, 21.00–22.30 Uhr

**Treff:** S-Hofen, Aussichtsplattform vor der Haltestelle „Max-Eyth-See“ (U12, U14, Bus 54)

**Führung:** Torsten Schmiegel

In Kooperation mit der AG Fledermausschutz Baden-Württemberg e.V. Sie fliegen mit den Händen und sehen mit den Ohren: Fledermäuse sind faszinierende Geschöpfe. Wir wollen sie bei ihren akrobatischen Flügen beobachten und per Batdetektor ihre Ortschaftsrufe hörbar machen. Ein wunderbares Naturschauspiel! Bei Regen findet die Veranstaltung nicht statt.

## Naturkundliche Führung zu den Nachtigallen am Holzbach

So. | 14.05.23, 9.00 Uhr

**Treff:** Remseck-Aldingen, Haltestelle Hornbach (U12)

**Führung:** Eva Göppel und Reinhard Pilz

**Bitte mitbringen:** Fernglas

Im Brombeerheckengebiet am Holzbach leben Nachtigallen, Dorngrasmücken und Goldammern. Außerdem können verschiedene Greifvögel beobachtet werden. Die am Wegrand stehenden Bäume und Wiesenblumen wollen wir gemeinsam bestimmen.



## Invasive Insekten & Co im heimischen Obstbau

Di. | 16.05.23, 19.00–21.00 Uhr

**Treff:** S-Mitte, „Forum 3“, Gymnasiumstraße 21, Haltestelle „Stadtmitte“ (S1–S6) oder „Rotebühlplatz“ (U2, U4, U11, U14, U34)

**Referent:** Paul Epp, NABU Stuttgart und ehemals LTZ Augustenberg  
Globalisierung und Klimawandel fördern die weltweite Ausbreitung von Tieren, Pflanzen und auch von Mikroorganismen. So gelangen z.B. fremdländische, bisher hier nicht vorkommende, neue Insekten (Neozoen) und andere Organismen in unsere heimischen Obstanlagen, wo sie sich bei geeigneten Klima- und Wetterbedingungen und verfügbaren Wirtspflanzen vermehren und ausbreiten.

Inhaltlich werden bei diesem Vortrag einige invasive Insekten und weitere neu auftretende Organismen vorgestellt. Dabei wird auch die wirtschaftliche und ökologische Bedeutung, soweit bekannt, angesprochen.

Vortragsabend im Rahmen des NABU-Forums (siehe S. 30 f.)



[www.blattwerk-gartengestaltung.de](http://www.blattwerk-gartengestaltung.de)

# BLATTWERK

Gartengestaltung Spielgärten Gartenpflege Baumpflege



## Ornithologischer Spaziergang an der Hohen Warte

Do. | 18.05.23, 7.30–9.30 Uhr

**Treff:** S-Feuerbach, am Ende der Hohewartstraße (Abzweigung Eichenwaldallee u. Steinstraße), jeweils ca. 25 Min von Haltestelle „Hohewartstraße“ (Bus 91) oder Haltestelle „Sportpark Feuerbach“ (U6, U13)

**Führung:** Dieter Deininger

Auf dem Spaziergang durch die verschiedenen Lebensräume Wald, Weinbau- und Streuobstgebiet können eine Reihe von Vogelarten wie z.B. Waldlaubsänger, Spechte, Grünfink und Gartenrotschwanz beobachtet werden.

## „Zwischen Wald und Reben“ – Natur am Schimmelhüttenweg

Sa. | 20.05.23, 9.00 Uhr

**Treff:** S-Degerloch, Haltestelle „Degerloch“ (U5, 6, 8, 10 (Zacke), 12; Bus 71)

Ende: S-Süd, Erwin-Schoettle-Platz (U1, U9, U34; Bus 42)

**Führung:** Paul Epp und Dr. Stefan Kress

Vogel-, gehölz- und insektenkundliche Führung.

Die naturkundliche Wanderung führt vorbei an Wald und Schrebergärten sowie entlang des idyllischen Schimmelhüttenweges am kleinen Terrassen-Weinanbaugebiet Scharrenberg. Wir erkunden die Vogel- und Insektenwelt vor Ort und entlang des Weges stehende, auffällige Gehölze.

## Vögel rund um die Solitude

So. | 21.05.23, 10.00 bis ca. 12.00 Uhr

**Treff:** S-West/Solitude, Haltestelle „Solitude“ (Bus 92)

(Bus kommt kurz vor der vollen Stunde aus der Stadt an)

**Führung:** Stefan Böttinger

**Bitte mitbringen:** Fernglas

Im Park und im Wald rund um das Schloss Solitude können wir eine vielfältige Vogelwelt erleben. Die Exkursion richtet sich an ornithologische Einsteiger\*innen und alle an der Vogelwelt Interessierten.

## Die Vördere – Lebensraum nicht nur für Vögel

Sa. | 17.06.23, 8.30 Uhr

**Treff:** S-Mühlhausen, Parkplatz Haltestelle „Freizeitpark Kornwestheim“ (Bus 412)

**Führung:** Ralf Schnelle und Team

**Teilnehmer\*innen:** Jugendliche ab 13 Jahre und Erwachsene

**Bitte mitbringen:** festes Schuhwerk, Sonnenschutz, offene Augen und Ohren und – wer hat – ein Fernglas

Die Vördere ist eine wichtige Brachfläche am nördlichen Stadtrand mit großer Bedeutung für Brutvögel wie Dorngrasmücke, Sumpfrohrsänger, Rebhuhn und seltene Durchzügler. Zudem leben hier gefährdete Heuschreckenarten wie die Blauflügelige



Ödlandschrecke. All diese Arten sind darauf angewiesen, dass die Fläche nicht zuwächst. Daher entfernen Ehrenamtliche des NABU Stuttgart in unermüdlicher Arbeit die aufwachsenden Gehölze.

Heute möchten wir die Früchte unserer Arbeit entdecken und das Biotop und die dort im Frühsommer lebenden Vögel erkunden. Im dichten Buschwerk können wir neben vielen häufigeren Arten auch die eine oder andere Besonderheit entdecken. Auf Buschspitzen sitzt gerne der Neuntöter, der nach Insekten und anderen Kleintieren Ausschau hält. Anspruchsvoller wird da schon die Suche nach dem Rebhuhn und weiteren ornithologischen Spezialitäten, die von der Pflege der Buschlandschaft profitieren.



## Von Heslach durch die Hahnklinge zum Garnisonsschützenhaus

Sa. | 17.06.23, 15.00–17.00 Uhr

**Treff:** S-Heslach, Endhaltestelle „Lerchenrainschule“ (Bus 41)

**Führung:** Barbara Drescher, Dieter Deininger, Bertram Maurer  
Naturkundlich-stadtgeschichtliche Exkursion

## Insekten-Exkursion zum Tag der Artenvielfalt

So. | 18.06.23, 14.00–16.00 Uhr

**Treff:** S-Vaihingen, S-Bahnhaltestelle „Universität“ oben am DB-Pavillon (S1–S3)

**Führung:** Dr. Stefan Kress

Sie wollen am Baden-Württembergischen Tag der Artenvielfalt wissen, welche Arten von Insekten es in der Großstadt gibt? Sie möchten eine Fliege von einer Wespe oder eine Wanze von einer Zikade unterscheiden können? Für alle, die ihre Grundkenntnisse über Insekten auffrischen wollen, ist diese Exkursion am Rande des Büsnauer Wiesentals genau das Richtige.

## Schwalben: Unsere Glücksbringer sind in Bedrängnis

Di. | 20.06.23, 19.00–21.00 Uhr

**Treff:** S-Mitte, „Forum 3“, Gymnasiumstraße 21, Haltestelle „Stadtmitte“ (S1-S6) oder „Rotebühlplatz“ (U2, U4, U11, U14, U34)

**Führung:** Michael Schmolz, NABU Stuttgart

Schwalben gelten vielen Menschen als Glücksbringer und ihr Erscheinen im Frühjahr wird oft mit Freude erwartet. Leider nehmen die Bestände seit Jahren ab, was auch das langjährige Monitoring der NABU-Gruppe Stuttgart bestätigt. Welche Schwalbenarten in Stuttgart vorkommen, wo sie verbreitet sind und welche Art besonders vom Rückgang betroffen ist, stellt Michael Schmolz in seinem Vortrag vor. Auch wird er auf die Gefährdungen eingehen und erläutern, wie man den Schwalben helfen kann.

Vortragsabend im Rahmen des NABU-Forums (siehe S. 30 f.).



**Treff:** S-Weilimdorf, Haltestelle „Landauer Straße“ (U6)

**Führung:** Barbara Drescher

Naturkundliche Exkursion

**Treff:** S-Nord, Haltestelle „Nordbahnhof“ (S4–S6, S60, U12),  
Nordbahnhofstraße vor S-Bhf.

**Führung:** Barbara Drescher

Der frühere „Innere Nordbahnhof“ – das ist etwas für Abenteuerlustige.

## After-Dinner-Birding: Segler über Stadt

Di. | 25.07.23, 20.30 bis ca. 21.15 Uhr

**Treff:** S-Mitte, Urbanstr. 25 (Eingang HMDK), Haltestelle „Hauptbahnhof“ (alle S-Bahnen, U5, U6, U7, U11, U12, U14, U15, U29)  
oder Haltestelle „Charlottenplatz“ (U1, U2, U4, U5, U6, U7, U15)

**Führung:** Folke Damminger

Neben Mauerseglern nisten in Stuttgart mittlerweile einige Dutzend Paare des Alpenseglers, einige davon im Turm der Musikhochschule. Von der Turmplattform lassen sich beide Arten bei ihrer abendlichen Jagd über der Stadt beobachten. Den Alpenseglern kommt man dabei beim Einflug in ihre Niststellen besonders nahe.



## Insekten-Zählung

So. | 06.08.23, 14.00–16.00 Uhr

**Treff:** S-Kaltental, Haltestelle „Waldeck“ (U1)

**Leitung:** Dr. Stefan Kress

**Bitte mitbringen:** Becherlupe (wenn vorhanden)

Inzwischen schon beinahe Tradition: Im Rahmen der bundesweiten NABU-Mitmachaktion „Insektensommer“ werden wir eine Stunde lang auf einer definierten Fläche Insekten erfassen; zu einzelnen Arten werden dabei Erläuterungen gegeben. Damit helfen wir, Daten zur Artenvielfalt und der Häufigkeit der Sechsheiner zu sammeln. Jedes Insekt zählt!

## Feierabendbirding mit Überraschungsmomenten

Do. | 17.08.23, 19.00 Uhr

**Treff:** S-Mitte, Haltestelle „Schlossplatz“ (U5, U6, U7, U15, U12)  
Musikpavillon

**Führung:** Michael Schmolz

Gemütliche vogelkundliche Führung im Bereich des Eckensees und des Oberen Schlossgartens.



## European Batnight

Sa. | 26.08.23, 20.00–21.30 Uhr

**Treff:** S-Hofen, Aussichtsplattform vor Haltestelle „Max-Eyth-See“  
(U12, U14, Bus 54)

**Führung:** Torsten Schmiegel

In Kooperation mit der AG Fledermausschutz Baden-Württemberg e.V.

**Anmeldung:** bis 02.08. per E-Mail an [NABU@NABU-Stuttgart.de](mailto:NABU@NABU-Stuttgart.de)

Sie fliegen mit den Händen und sehen mit den Ohren: Fledermäuse sind faszinierende Geschöpfe. Wir wollen sie bei ihren akrobatischen Flügen beobachten und per Batdetektor ihre Ortschaftsrufe hörbar machen. Ein wunderbares Naturschauspiel! Bei Regen findet die Veranstaltung nicht statt.

## Terrassenweinbau und Biotopschutz am Max-Eyth-See. Das Weinbauprojekt „Steiler Zucker“

Fr. | 08.09.23, 17.00–20.00 Uhr

**Treff:** S-Mühlhausen, Haltestelle „Auwiesen“ (U12, U14, Bus 54);  
Rückfahrt ab Haltestelle „Wagrainäcker“ (U12, U14)

**Führung:** Dr. Wolf-Dietrich Paul und Barbara Drescher

**Bitte mitbringen:** gutes Schuhwerk und Kondition für die steilen Staffeln

In Kooperation mit Slow Food Stuttgart und dem BUND

Auch heute noch prägen terrassierte Weinberge die steilsten Abschnitte des Neckartals. Ihre Trockenmauern sind geschützte Biotope und Lebensraum für Pflanzen- und Tierarten trocken-warmer Standorte. Wir erklimmen über extrem steile Weinbergstaffeln den Weinberg des Slow Food-Projektes „Steiler Zucker“ und wandern mit Blick auf den Neckar zum Max-Eyth-Steg. Zum Abschluss gibt es eine Weinprobe (8 €). Unterwegs werden die ökologischen, ökonomischen und weinbaulichen Probleme des Terrassenweinbaus und das Thema Artenschutz erläutert sowie die Flora und Fauna erkundet.

## World Cleanup Day

### Müllsammelaktion am Feuersee und in der Johannesstraße

Sa. | 16.09.23, 15.00–17.00 Uhr

**Treff:** S-West, vor der Johanneskirche, Haltestelle „Feuersee“ (Bus 41, 43, 92) oder „Stuttgart Feuersee“ (S1, S3, S5)

**Leitung:** Karin Rischert

**Bitte mitbringen:** Handschuhe, wettergerechte Kleidung

Am World Cleanup Day wollen wir die schöne Lindenallee, die Johannesstraße und das begehbbare Ufer am Feuersee von Unrat befreien.

Bei strömendem Regen wird die Aktion auf den 23.09.23 verschoben.



## Durch die Schwäblesklinge zum Waldfriedhof

Sa. | 16.09.23, 15.00–17.00 Uhr

**Treff:** S-Kaltental, Haltestelle „Waldeck“ (U1)

**Führung:** Dieter Deininger

**Bitte mitbringen:** festes Schuhwerk, wettergerechte Kleidung

Der Weg führt am geographischen Lehrpfad entlang, an dem verschiedene Gesteine der Keuperformation sichtbar sind. Es werden Auswirkungen der Erosion gezeigt sowie botanische und vogelkundliche Erläuterungen gegeben.



## Wald verstehen – Wald erleben – Wald begreifen

Ökosystem-Impulse und Aktiv-Übungen für mehr Nachhaltigkeit und Gesundheit

So. | 17.09.23, 15.00–18.30 Uhr

**Treff:** S-Degerloch, Haus des Waldes, Haltestelle „Waldau“ (U7, U8)

**Führung:** Tine Kiefl und Dr. Stefan Rösler

**Bitte mitbringen:** wetterangepasste Kleidung, feste Schuhe

**Anmeldung:** über das Haus des Waldes, Teilnahme nur nach bestätigter Anmeldung

Der Wald ist nicht nur ein Ökosystem mit höchster Bedeutung für den Klimaschutz und die biologische Vielfalt. Für uns Menschen ist er gleichzeitig auch Erlebnisraum, Kraftquelle und Ort der Inspiration. Wälder müssen sich seit Jahrmillionen mit klimatischen Änderungen arrangieren. Innerhalb des Waldes praktizieren Bäume, Pflanzen, Pilze und Tiere in beeindruckender Weise Nachhaltigkeit, Kreislaufwirtschaft und Diversity-Management. Dadurch tragen sie aktiv zur Stabilität ihres eigenen Lebensraums bei.

Je mehr wir uns selbst als Teil eines großen Ökosystems begreifen und an den Erfolgsprinzipien der Natur orientieren, desto mehr tragen wir zu einer nachhaltigen Entwicklung bei. Dieser Waldspaziergang kombiniert kognitives Lernen und sinnliches Erleben im Ökosystem Wald.

## Wildrosen zur Fruchtzeit kennenlernen

Sa. | 23.09.23, 15.00–18.00 Uhr

**Treff:** S-Sonnenberg, Haltestelle „Sonnenberg“ (U5, U6, U8, U12), 1,1 km Fußweg bis zum Wildrosenrain zwischen Christian-Belser-Straße und Betzengaiern beim Feldweg zwischen Kressart-Wald und Streuobstwiese

**Führung:** Hellmut Wagner

**Bitte mitbringen:** Handlupe, 6-fach, ggf. Regenschutz

Am Wildrosenrain in Möhringen-Sonnenberg sind die heute oder früher in Stuttgart vorkommenden Wildrosen-Arten versammelt. Die zum Teil sehr seltenen Gehölze werden vorgestellt, Erkennungsmerkmale erklärt und ihre Verbreitung, Gefährdung sowie Möglichkeiten zu ihrem Schutz angesprochen. In der Zeit der Hagebutten-Reife im September sind un-



sere Wildrosen durch die roten Hagebutten nicht nur hübsch anzusehen, sondern auch leichter zu bestimmen.



## Der Travertinpark in Cannstatt

Sa. | 30.09.23, 15.00–17.00 Uhr

**Treff:** S-Bad Cannstatt, Haltestelle „Mühlsteg“ (U14)

**Führung:** Barbara Drescher und Torsten Krieg

Naturkundliche Entdeckungstour und Ideensammlung für die Weiterentwicklung dieses archäologischen Schatzes in unserer Stadt im Rang einer Natur-/Kulturerbestätte.

## Fairpachten

Di. | 17.10.23, 19.00–21.00 Uhr

**Treff:** S-Mitte, „Forum 3“, Gymnasiumstraße 21, Haltestelle „Stadtmitte“ (S1–S6) oder „Rotebühlplatz“ (U2, U4, U11, U14, U34)

**Referent:** Jochen Goedecke, NABU BW, Referent für Landwirtschaft und Naturschutz

Fairpachten ist ein Beratungs- und Informationsangebot für alle, die landwirtschaftliche Flächen verpachten und sich mehr Natur wünschen.

Grundstückseigentümer\*innen, Kirchen, Kommunen oder NGOs können sich bei Fairpachten kostenlos darüber informieren, wie sich in Absprache mit den Landwirt\*innen mehr Naturschutz auf Ackerflächen, Wiesen und Weiden umsetzen lässt. So ist es zum Beispiel möglich, eine naturschonende Bewirtschaftung ohne Pestizide oder das Anlegen von Ackerrandstreifen mit Wildblumen in Pachtverträgen zu vereinbaren.

Vortragsabend im Rahmen des NABU-Forums (siehe S. 30 f.).

## Ziehend, schleichend, rastend – Vogelzug auf den Fildern

So. | 22.10.23, 9.00 Uhr

**Treff:** S-Plieningen, Haltestelle „Plieningen Seemühlenweg“ (Bus 73, 70, 122)

**Führung:** Michael Schmolz

Vogelkundliche Führung über die Feldflur östlich Plieningens.

## Max-Eyth-See – Rastplatz für Wasservögel

So. | 26.11.23, 10.00 Uhr

**Treff:** S-Hofen, Haltestelle „Wagrainacker“ (U12, U14)

**Führung:** Florian Clement und Reinhard Pilz

**Bitte mitbringen:** Fernglas

Der Max-Eyth-See ist einer der wichtigsten Rastplätze im Großraum Stuttgart für durchziehende Wasservögel aus dem Norden. Neben verschiedenen Entenarten können mit etwas Glück auch Gänsesäger, Prachtttaucher und Sterntaucher beobachtet werden.



## Die Stunde der Wintervögel im Hoppenlau-Friedhof

So. | 07.01.24, 14.00 Uhr

**Treff:** S-Mitte, Rosenbergstraße, Eingang Hoppenlau-Friedhof,  
Haltestelle „Rosenberg-/Seidenstraße“ (U4, Bus 41, 42, 43)

**Führung:** Folke Damminger

Anlässlich der Stunde der Wintervögel soll im Hoppenlau-Friedhof gemeinsam die Zahl der Wintergäste aus dem Norden und den umliegenden Wäldern ermittelt werden. Im Vergleich zu den Daten der beiden vorhergehenden Jahre wird sich zeigen, ob sich die Wetterlage auf Artenzusammensetzung und Individuenzahlen auswirkt.



## Keine Extratouren.

Wo einer der größten Bio-Supermärkte und die größte Bio-Fleischtheke der Stadt unter einem Dach vereint sind, kann man sich viele andere Wege und eine Menge Zeit sparen.

**Organix**, Stuttgarts großer Bio-Supermarkt und **Hoflieferant**, die Bio-Metzgerei mit der größten Bio-Fleischtheke der Stadt. Im Roser-Areal: Stuttgarter Str. 23, 70469 Stuttgart-Feuerbach.

**ORGANIX**  
Alles für ein gutes Leben.

**Bio  
Markt**

**HOFLIEFERANT**  
FLEISCH & WURST VOM BIO-METZGER.

[www.organix-biomarkt.de](http://www.organix-biomarkt.de) | [www.hoflieferant-munz.de](http://www.hoflieferant-munz.de)



## Praktischer Naturschutz

Aktuelle Hinweise zu unseren Veranstaltungen, kurzfristige Programmänderungen und zusätzliche Angebote werden bekannt gegeben unter [www.nabu-stuttgart.de](http://www.nabu-stuttgart.de)

### Schulung Nistkastenkontrollen

Fr. | 15.09.23, 17.00 Uhr

**Treff:** S-Nord, Rosensteinpark, Eingangsbereich Schloss Rosenstein

**Praxisschulung:** Tim Kühlewein

**Anmeldung:** bis 14.09.23 über die NABU-Geschäftsstelle

Auch in dieser Herbst-/Winter-Saison wird der NABU Stuttgart wieder Nistkastenkontrollen in verschiedenen Stuttgarter Parkanlagen durchführen. Dafür suchen wir engagierte Helfer\*innen, die tagsüber und möglichst werktags ein paar Stunden Zeit haben. Alle notwendigen Informationen erhalten Sie bei dieser Praxisschulung.

### Mit Sense, Rechen und Heugabel im Kreuzrain

Sa. | 16.09.23, 9.00 Uhr

**Treff:** S-Mühlhausen, Haltestelle „Freiberg“ (U7)

**Anmeldung:** bis 14.09.23 über die NABU-Geschäftsstelle,

Tel. (0711) 62 69 44 oder per Mail an: [NABU@NABU-Stuttgart.de](mailto:NABU@NABU-Stuttgart.de)

Viele Pflanzen der Halbtrockenrasen, zu denen der Kreuzrain gehört, brauchen Freiraum; zu üppige Vegetation führt zum Verschwinden seltener Arten. Daher müssen diese wertvollen Biotope gepflegt werden, damit sie erhalten bleiben. Nach der Wiesenmahd ist für leckeres Vesper gesorgt.

### Biotopepflege auf den NABU-Grundstücken und auf der Vördere

Termine für die Einsätze werden auf der NABU-Website, über die Presse und per Mail bekannt gegeben. Wir freuen uns über Helfer\*innen!

### Vortreffen Amphibienschutzaktion 2024

Di. | 23.01.24, 19.00 Uhr

**Treff:** S-Mitte, NABU-Landesgeschäftsstelle, Tübinger Straße 15,

Haltestelle „Stadtmitte“ (S1–S6) oder „Österreichischer Platz“ (U1, U9, U34, Bus 44)

**Leitung:** Tim Kühlewein

**Anmeldung:** bis 22.01.24 über die NABU-Geschäftsstelle

Auf dem Weg zu den Laichgewässern droht Kröten, Fröschen und Molchen oft der Tod auf Stuttgarts Straßen. An verschiedenen Stellen sind Schutzzäune installiert, die vom NABU Stuttgart in der Zeit von Mitte Februar bis Mitte Mai betreut werden. Bei diesem Treffen koordinieren wir die Aktion 2024. Sie möchten bei der Aktion dabei sein? Wir freuen uns auf Sie!



## Informationen, Forum, Treff

### In eigener Sache

Unsere Führungen sind öffentlich und meist kostenlos. Allerdings erfordert dieses Programm einen hohen finanziellen Einsatz. Wir freuen uns deshalb sehr, wenn Sie unsere Arbeit, zu der auch die Umweltbildung zählt, mit einer Spende auf unser Konto oder in die NABU-Spendenbüchse unserer Exkursionsleiter\*innen unterstützen. Die Führungen dauern in der Regel 2–3 Stunden; Kinder ab dem Grundschulalter können in Begleitung Erwachsener teilnehmen. Wetterfeste Kleidung und festes Schuhwerk sind empfehlenswert, evtl. auch ein Fernglas. Die Teilnahme an allen Veranstaltungen erfolgt auf eigene Gefahr. Für Unfälle auf dem Weg zum Veranstaltungsort oder während der Veranstaltung übernimmt der NABU Stuttgart e.V. keinerlei Haftung. Ebenso nicht bei Diebstahl, Verlust oder Beschädigungen von Eigentum der Teilnehmer\*innen. Kurzfristige Änderungen bei Veranstaltungen (z. B. bei Ausfall) werden auf unserer Webseite [www.nabu-stuttgart.de](http://www.nabu-stuttgart.de) publiziert.

### NABU-Forum und NABU-Treff für Mitglieder und Freund\*innen

Regelmäßiger Treff für alle, die beim NABU Stuttgart aktiv werden wollen. Im NABU-Forum gibt es Vorträge zu Naturschutzthemen, die unsere Stadt bzw. unseren Stadtkreis betreffen. Beim NABU-Treff lernen wir uns in gemütlicher Runde kennen und tauschen Ideen und Anregungen aus. Wir freuen uns auf zahlreiche Interessierte und Neuzugänge!

**Infos:** NABU Geschäftsstelle, [NABU@NABU-Stuttgart.de](mailto:NABU@NABU-Stuttgart.de)

### NABU-Forum – Termine

Jeweils Di. | 18.04., 16.05., 20.06., und 17.10.2023, stets 19.00–21.00 Uhr

**Treff:** S-Mitte, „Forum 3“, Gymnasiumstraße 21, Haltestelle „Stadtmitte“ (S1–S6) oder „Rotebühlplatz“ (U2, U4, U11, U14, U34), Vortragsraum ist am Treppenaufgang beschildert.

*Werden auch Sie aktiv!*

Melden Sie sich bei uns in der Geschäftsstelle unter Tel. (0711) 62 69 44, per Email an [NABU@NABU-Stuttgart.de](mailto:NABU@NABU-Stuttgart.de) oder kommen Sie zum **NABU-Treff** oder **NABU-Forum**.

*Wir freuen uns auf Sie!*



## Vortragsabende zu Naturschutzthemen des NABU Stuttgart

Di. | 18.04.23: „Licht aus!“

Referent: Dr. Stefan Kress, NABU Stuttgart

Di. | 16.05.23: „Invasive Insekten & Co im heimischen Obstbau“

Referent: Paul Epp, NABU Stuttgart und ehemals LTZ Augustenberg

Di. | 20.06.23: „Schwalben: Unsere Glücksbringer sind in Bedrängnis“

Referent: Michael Schmolz, NABU Stuttgart

Di. | 17.10.23: „Fairpachten“

Referent: Jochen Goedecke, NABU Baden-Württemberg

## Weihnachtsfeier

Di. | 05.12.23, 19.00 Uhr – open end

**Treff:** S-Mitte, „Forum 3“, Gymnasiumstraße 21, Haltestelle „Stadtmitte“ (S1–S6) oder „Rotebühlplatz“ (U2, U4, U11, U14, U34), Raum ist am Treppenaufgang beschildert.

## NABU-Treff – Termine

Jeweils Do. | 11.05., 13.07., 12.10. und 09.11.2023 sowie 11.01. und 08.02.2024, stets ab 19.00 Uhr

Der Treffpunkt wird über unsere Homepage und per E-Mail bekannt gegeben.

Anmeldung per E-Mail an [Dominic.Jahraus@NABU-Stuttgart.de](mailto:Dominic.Jahraus@NABU-Stuttgart.de)

## Mitgliederversammlung des NABU Stuttgart e.V.

Do. | 30.03.23, 19.00 Uhr

**Treff:** S-Mitte, Landesgeschäftsstelle NABU BW, Tübinger Straße 15, Haltestelle „Stadtmitte“ (S1–S6) oder „Österreichischer Platz“ (U1, U9, U34, Bus 44)

Einladung und Tagesordnung gehen den NABU-Mitgliedern mit gesondertem Schreiben zu.



**stadtmobil**  
carsharing

Ich bin unabhängig –  
auch vom eigenen Auto.

[www.stadtmobil-stuttgart.de](http://www.stadtmobil-stuttgart.de)



## **Vorstand**

### **Hans-Peter Kleemann: Vorsitzender**

Bereiche: Infrastruktur, Politik und Gremien

Tel.: (0711) 62 69 44, Hans-Peter.Kleemann@NABU-Stuttgart.de

### **Dominic Jahraus: 1. stellvertretender Vorsitzender**

Bereiche: PR, NABU-Treff, Projekte

Tel.: (0711) 62 69 44, Dominic.Jahraus@NABU-Stuttgart.de

### **Dr. Stefan Kress: 2. stellvertretender Vorsitzender**

Bereiche: Insekten, Lichtverschmutzung, Wald

Tel.: (0711) 62 69 44, Stefan.Kress@NABU-Stuttgart.de

### **Dr. Johannes Groß: Schatzmeister**

Tel.: (0711) 62 69 44, Johannes.Gross@NABU-Stuttgart.de

### **Tim Kühlewein: Beisitzer**

Bereiche: Amphibienschutz, Nistkastenkontrolle

Tel.: (0711) 62 69 44

### **Prof. Dr.-Ing. Stefan Böttinger: Beisitzer**

Bereiche: Projekte, Landwirtschaft, NABU-Forum

Tel.: (0711) 62 69 44, Stefan.Boettinger@NABU-Stuttgart.de

### **Michael Müller: Beisitzer**

Bereiche: Kindergruppenteamer, Stellungnahmen

Tel.: (0711) 62 69 44, Michael.Mueller@NABU-Stuttgart.de

### **Dr. Brigitte Bohlinger: Beisitzerin**

Bereiche: NABU-Forum

Tel.: (0711) 62 69 44, Brigitte.Bohlinger@NABU-Stuttgart.de

## **Ehrenamtliche Expert\*innen**

**Klaus Lachenmaier** | Bereich: Wildtiere

Tel.: (0152) 31 78 56 27, E-Mail: kl.lm@t-online.de

**Michael Schmolz** | Bereich: Fachbeauftragter für Ornithologie

Tel.: (0711) 62 69 44, Michael.Schmolz@NABU-Stuttgart.de

## **Impressum**

Alle Rechte liegen beim NABU Stuttgart e.V.

**Fotos:** Titelseite (Braunkehlchen), S. 6: Helge May;

S. 14: Johannes Groß; S. 16: Peter Brixius; S. 24: Eberhard Körner;

S. 28: Christoph Bosch

**Redaktion:** Maria Ruland und Susanne Zhuber-Okrog

**Satz:** Isotta Keller PUBLISHING SERVICES, Reichenbach an der Fils

**Layout:** Element

**Druck:** Offizin Scheufele Druck und Medien GmbH & Co. KG,  
Stuttgart. Druck auf Recyclingpapier.

**Auflage:** 9.000 Stück, Stuttgart im Februar 2023



**Mit \_\_\_\_\_ Euro im Jahr unterstütze ich die Arbeit des NABU.**

Einzelmitgliedschaft mind. 48 €, Familienmitgliedschaft mind. 55 €,  
Kinder bis 13 Jahre mind. 18 €, Schüler/Azubis/Studenten mind. 24 €

\_\_\_\_\_  
Name, Vorname und Geburtsdatum

\_\_\_\_\_  
Straße, Hausnummer

\_\_\_\_\_  
PLZ, Wohnort

\_\_\_\_\_  
Telefon

\_\_\_\_\_  
E-Mail

\_\_\_\_\_  
Datum, Unterschrift (bei Minderjährigen der gesetzliche Vertreter)

**Weitere Familienmitglieder (mit gleicher Adresse):**

\_\_\_\_\_  
Name, Vorname und Geburtsdatum

\_\_\_\_\_  
Name, Vorname und Geburtsdatum

\_\_\_\_\_  
Name, Vorname und Geburtsdatum

*Online-Anmeldung über [www.nabu-stuttgart.de/mitmachen/mitglied-werden/](http://www.nabu-stuttgart.de/mitmachen/mitglied-werden/)*

Hiermit ermächtige ich den NABU, den Jahresbeitrag bis auf Widerruf von meinem Konto mittels Lastschrift einzuziehen. Zugleich weise ich mein Kreditinstitut an, die vom NABU auf mein Konto gezogenen Lastschriften einzulösen.

Ich kann innerhalb von acht Wochen, beginnend mit dem Belastungsdatum, die Erstattung des belasteten Betrages verlangen. Es gelten dabei die mit meinem Kreditinstitut vereinbarten Bedingungen. Das Lastschriftmandat kann ich jederzeit widerrufen.

SEPA-Mandat: Naturschutzbund Deutschland e.V., Charitéstraße 3, 10117 Berlin, Gläubiger-Identifikationsnummer DE03ZZZ00000185476  
Die Mandatsreferenznummer wird separat mitgeteilt.

Zahlungsweise:  jährlich  halbjährlich  vierteljährlich

---

IBAN, BIC (BIC wenn Konto außerhalb Deutschlands)

---

Kreditinstitut

---

Kontoinhaber mit Anschrift (falls abweichend von umseitiger Adresse)

---

Datum, Unterschrift (bei Minderjährigen: Erziehungsberechtigter)

Datenschutzinformation: Der NABU e.V., Bundesverband (Charitéstr. 3, 10117 Berlin; dort erreichen Sie auch unseren Datenschutzbeauftragten), verarbeitet Ihre Daten gem. Art. 6 (1) b) DSGVO im Rahmen der satzungsgemäßen Vereinszwecke für die Betreuung Ihrer Mitgliedschaft. Die Nutzung Ihrer Adressdaten und ggf. Ihrer Interessen für postalische, werbliche Zwecke erfolgt gem. Art. 6 (1) f) DSGVO. Einer zukünftigen, NABU-eigenen werblichen Nutzung Ihrer Daten können Sie jederzeit uns gegenüber widersprechen (Kontakt Daten s.o., E-Mail: [service@NABU.de](mailto:service@NABU.de)). Weitere Informationen u. a. zu Ihren Rechten auf Auskunft, Berichtigung und Beschwerde erhalten Sie unter [www.nabu.de/datenschutz](http://www.nabu.de/datenschutz). Ein Verkauf Ihrer Daten an Dritte erfolgt generell nicht.

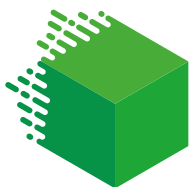
# Einfach mal alles fahren.

polygo – das Multi-Mobilitätsangebot  
in der Region. Jetzt exklusive Vorteile  
entdecken: [mypolygo.de](https://mypolygo.de)



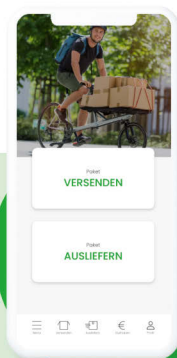


**Pakete ökologisch in Stuttgart von A nach B versenden oder selbst ausliefern!**



**ECORex**

**Beides ist jetzt mit der ECORex-App möglich!**



**Jetzt die App downloaden und mitmachen!**



Laden im  
**App Store**



JETZT BEI  
**Google Play**

**Werden Sie Teil der ECORex-community als Sponsor-, Investor- oder PartnerInnen!**

Weitere Informationen im Internet: [www.ecorex.de](http://www.ecorex.de)  
Folgen Sie ECORex auf Instagram: [ecorex\\_paketexpress](https://www.instagram.com/ecorex_paketexpress)  
Kontakt: Boschstrasse 10 • 73734 Esslingen am Neckar  
Tel: (+49) 0711-93150562 • E-Mail: [info@ecorex.de](mailto:info@ecorex.de)