

# STONE

TRENDS

## Combinaison d'éléments

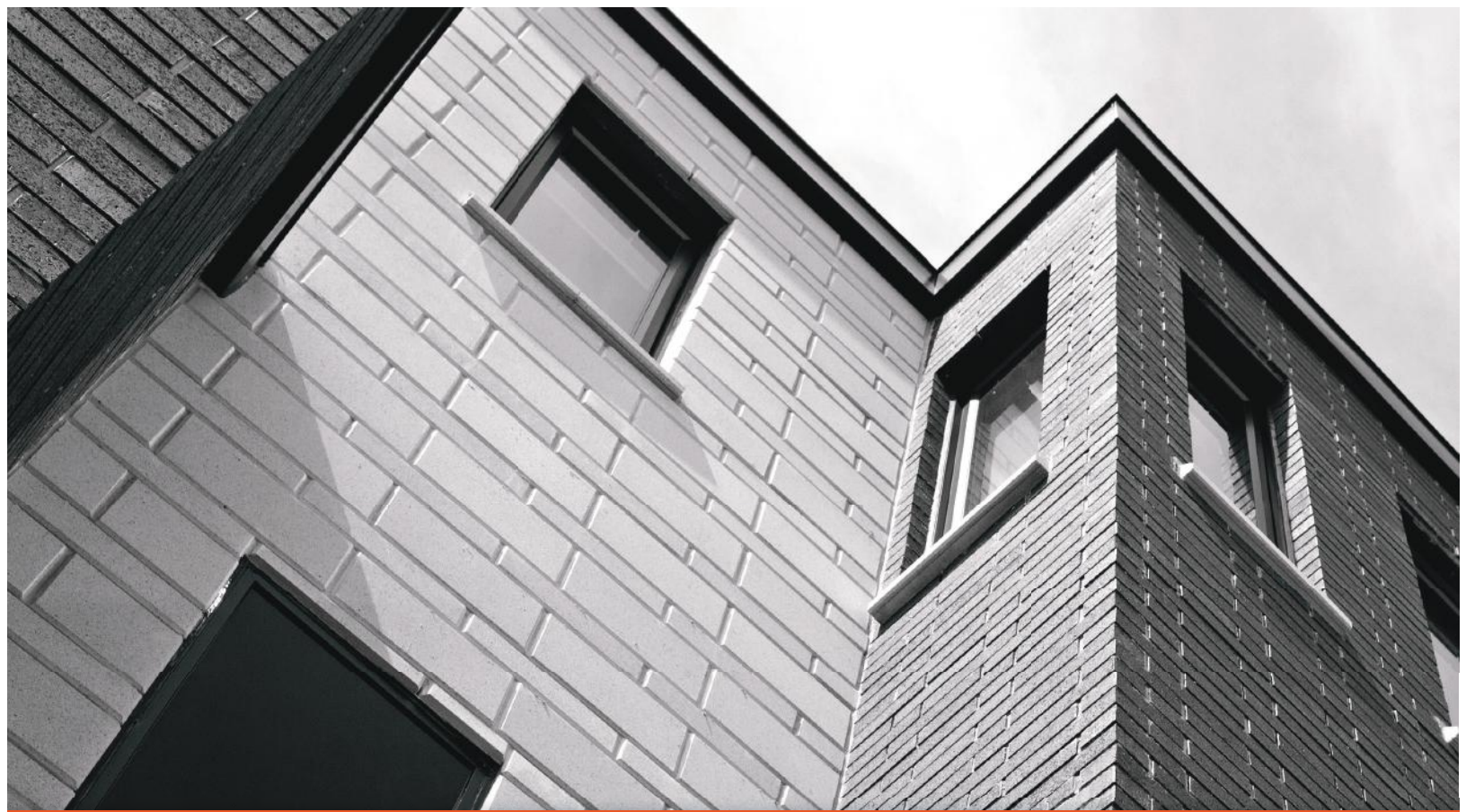
LES LOOKS  
DE L'ANNÉE

**Solutions**  
DURABLES



RENAISSANCE  
DU CENTRE  
COMMERCIAL  
WESTGATE  
D'OTTAWA





**SHOULDICE  
STONE**

**DES PRODUITS ET DES  
SERVICES SUR LESQUELS  
VOUS POUVEZ COMPTER  
DEPUIS DES GÉNÉRATIONS.**



**CONTACTEZ-NOUS**

**SANS FRAIS :  
1.800.265.3174  
POUR EN SAVOIR PLUS,  
NUMÉRISEZ ICI.**



- 03** COMBINAISON D'ÉLÉMENTS :  
LE MÉLANGE DE TEINTES  
ET DE MATÉRIAUX EST  
TOUJOURS TENDANCE
- 07** SOLUTIONS DURABLES
- 09** ÉTUDE DE CAS :  
UNE NOUVELLE VIE POUR LE CENTRE  
COMMERCIAL WESTGATE D'OTTAWA



## Voici LE NOUVEAU NUMÉRO DE STONE TRENDS.

C'est l'occasion pour nous de vous demander, en tant que spécialistes de l'industrie, de nous faire connaître vos idées concernant les styles et les matériaux les plus populaires sur le marché quant aux revêtements extérieurs, et de faire part de vos réflexions aux architectes, aux constructeurs et aux maçons de partout au pays. Comme vous l'aurez sans doute remarqué, ce numéro est très différent de ceux qui ont été produits par le passé. Cela fait partie de l'importante transformation de l'image de marque que nous avons entreprise. Pour commencer, nous avons modifié notre nom qui a été légèrement raccourci à Shouldice Stone. Puis, nous avons créé un nouveau logo, qui apparaît ci-dessous, et un tout nouveau site Web. Cependant, bien que notre nom et notre look soient différents, soyez assurés que nous continuerons d'offrir à nos clients les produits et les services de grande qualité sur lesquels ils peuvent compter depuis des générations. Nous espérons que ce tout nouveau numéro de Stone Trends vous plaira.

— Steve et Brad Shouldice



# Combinaison D'ÉLÉMENTS

QUE LE BÂTIMENT SOIT DE STYLE TRADITIONNEL  
OU CONTEMPORAIN, LE MÉLANGE DES TEINTES  
ET DES MATÉRIAUX EST TOUJOURS TENDANCE

Par Allan Britnell



Les chefs de file de l'industrie

**Erik Bilkey**

Concepteur d'habitations  
à Thomasfield Homes  
Guelph, Ontario

**Stephen Mawdsley**

Architecte principal pour  
A+Link Architecture  
London, Ontario

**Dan Caster**

Propriétaire de  
Caster Homes  
Windsor, Ontario

« En style contemporain, il n'est pas rare de voir quatre ou cinq matériaux différents sur l'extérieur d'une maison : maçonnerie, bardage, système EIFS, grandes vitrines. »

– Bob Sanders, directeur des ventes de Shouldice Stone



Pour la conception d'une résidence, d'un condo ou d'un édifice commercial, deux options s'imposent en matière d'esthétique extérieure : le style traditionnel ou contemporain.

Pour l'un comme pour l'autre, la maçonnerie constitue souvent le point de départ d'une finition extérieure. « La pierre est vraiment très populaire en ce moment », affirme Erik Bilkey, designer de maison pour Thomasfield Homes, à Guelph en Ontario. « La maçonnerie est fantastique », confirme Stephen Mawdsley, architecte principal pour A+Link Architecture, à London en Ontario.

Dans certains cas, les constructeurs ou leurs clients choisissent de couvrir toute la bâtisse de maçonnerie. Dans d'autres, la maçonnerie est l'un des divers composants extérieurs utilisés, comme le veut la

tendance de plus en plus populaire qui consiste à combiner différents matériaux.

« En style contemporain, il n'est pas rare de voir quatre ou cinq matériaux différents sur l'extérieur d'une maison : maçonnerie, bardage, système EIFS, grandes vitrines », indique Bob Sanders, directeur des ventes à Shouldice Stone.

Exemple : « Presque tout ce que je fais comporte un mélange de matériaux différents, soit de la brique, de la pierre, du stuc et du bardage », dit Dan Caster, propriétaire de Caster Homes, à Windsor en Ontario.

Les modèles traditionnels, par contre, n'utilisent parfois que deux matériaux différents, comme la pierre agencée à un parement en bois ou en métal. « La pierre combinée à des colonnes en bois ou à un parement de planches avec couvre-joints

gagne en popularité », affirme M. Bilkey.

Les styles contemporains sont ceux qui attirent l'attention des gens et qui se démarquent parmi les bâtiments voisins. Toutefois, la plupart des propriétaires sont plutôt conservateurs quand il s'agit de l'aspect de leur maison.

« Les styles traditionnels se taillent encore la part du lion dans le marché, déclare M. Sanders. Les looks traditionnels sont beaux aujourd'hui, et ils le seront encore dans 30 ans. » Par contre, les looks ultra contemporains d'aujourd'hui pourraient un jour avoir l'air de sortir d'une époque révolue il y a des décennies.



L'utilisation de teintes pâles et foncées contrastées et de matériaux différents est toujours populaire en finition extérieure.



« J'aime que la pierre Shouldice provienne de la région et que l'entreprise en ait en stock, ce qui n'est pas nécessairement le cas ailleurs. »

– Stephen Mawdsley,  
architecte principal pour  
A+Link Architecture

### METTEZ DE LA COULEUR

Les fabricants de produits de maçonnerie agrandissent continuellement la palette de couleurs de leurs produits pour répondre à la demande du marché. « Sur le plan de la couleur, la tendance est toujours aux blancs, du blanc neutre aux blancs très brillants », indique M. Sanders de Shouldice.

« Il est facile de trouver un lotissement résidentiel comportant des maisons de style contemporain. Le blanc et le noir se prêtent très bien au style contemporain puisque ces teintes sont très éclatantes », ajoute M. Sanders.

Pour ce look, ce sont souvent des éléments de maçonnerie blancs ou gris qui présentent le côté clair de l'ensemble, tandis que d'autres composants extérieurs affichent des tons plus foncés.

« Avant, nous faisons des fenêtres noires une fois de temps en temps, indique M. Caster. Aujourd'hui, je dirais qu'elles se retrouvent sur au moins la moitié des maisons que je construis. Tout



le monde veut du noir : des fenêtres noires, des soffites noirs, des toits noirs. »

M. Bilkey abonde dans son sens : « Les couleurs foncées sont très populaires. Tout le monde semble vouloir un revêtement foncé, des fenêtres noires, un toit et des garnitures noirs agencés avec une pierre gris foncé. »

Différentes textures de pierre permettent également de raffiner un look. Les pierres aux textures douces et presque lisses conviennent particulièrement bien aux modèles contemporains avec leurs lignes pures, tandis que les finitions qui donnent une apparence plus naturelle sont tout indiquées pour donner à la construction une allure traditionnelle.

Bien entendu, comme le dit M. Sanders : « Tout est une question de cycle. Les teintes de brun ne disparaîtront jamais, et



on commence à les voir plus souvent dans la palette de couleurs. »

Dans certains cas, les propriétaires demandent une couleur qui ressort, par exemple un parement rouge vif. « Je ne le recommande pas, indique M. Caster. Il s'agit d'une tendance qui ne restera pas. À la personne qui veut un élément d'accent sur sa maison, je suggérerais de peindre sa porte d'entrée en rouge. C'est facile à changer. »

« La plupart des gens ne sont pas assez audacieux pour faire quelque chose de différent. Ils ne veulent pas prendre de risque », affirme M. Bilkey. Rompant avec cette attitude, M. Bilkey admet avoir opté pour un parement rouge sur sa propre maison. « Dans ma rue, tout est gris, blanc et beige. Ma femme et moi voulions quelque chose de différent. L'effet est très beau. »

## PENSEZ AUX AUTRES CARACTÉRISTIQUES

Les propriétaires apprécient les produits durables qui exigent peu d'entretien. Les produits Shouldice Stone offrent ces deux caractéristiques principales, car la finition est pratiquement sans entretien, et ils sont protégés par une garantie à vie.

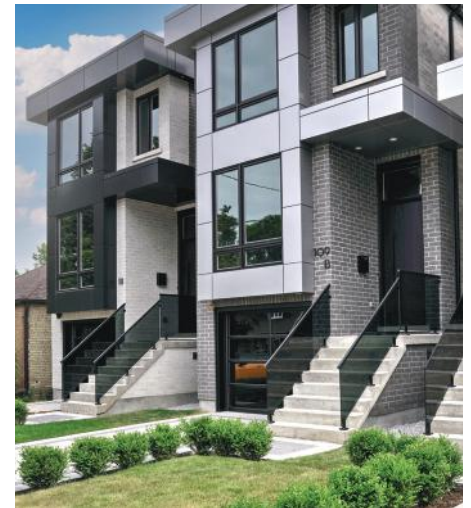
De plus en plus, les propriétaires de maisons et d'édifices veulent aussi des matériaux durables qui contribuent à améliorer l'efficacité énergétique de leur bâtiment. En fait, selon le sondage réalisé en 2022 par l'Association canadienne des constructeurs d'habitations, les fonctions ayant trait à l'efficacité énergétique figuraient parmi les trois plus importantes pour 19 000 nouveaux acheteurs de maison qui ont évalué les 10 caractéristiques les plus recherchées dans une maison.

La pierre ayant une résistance thermique élevée, elle agit donc comme un isolant naturel. Ainsi, la maison en pierre restera plus chaude en hiver et plus fraîche en été qu'une autre dont le type de finition extérieure est différent. Les propriétaires et les gestionnaires immobiliers apprécient



Finition extérieure

La maçonnerie convient à tous les styles, depuis les maisons traditionnelles aux espaces commerciaux et aux immeubles ultra modernes.



également que les factures de chauffage et de climatisation soient moins élevées, et que leur empreinte carbone soit réduite. (Voir aussi, « Shouldice et la durabilité », à la page 7.)

Enfin, les matériaux locaux présentent deux avantages : une empreinte carbone généralement plus faible et moins d'incertitude quant aux ruptures de la chaîne d'approvisionnement. « J'aime que la pierre Shouldice provienne de la région et que l'entreprise en ait en stock, ce qui n'est pas nécessairement le cas ailleurs », dit M. Mawdsley.

Que votre client veuille un look classique ou contemporain, sachez que quand vous utilisez des produits de maçonnerie dans vos projets, vous construisez pour la vie. **■**

# SHOULDICE ET LA *durabilité*

**UTILISATION DE MATÉRIAUX LOCAUX ET  
INNOVATION CONTINUE : SHOULDICE STONE MET  
LA RESPONSABILITÉ ENVIRONNEMENTALE AU  
CŒUR DE SES ACTIVITÉS**

Une proportion de 90 % du béton, du sable, de la poussière de pierre et des autres ingrédients utilisés dans la fabrication des produits Shouldice Stone provient d'un rayon de 25 km de l'installation de fabrication de l'entreprise à Shallow Lake, en Ontario. Le 10 % qui reste concerne deux agrégats spéciaux que l'on trouve à 300 km de distance.



Depuis le premier jour, Shouldice Stone mise sur la fabrication de matériaux pérennes et faits pour durer. La pierre et la brique sont les éléments de finition extérieure les plus durables sur le marché. Contrairement à certains matériaux qu'il faut remplacer ou rafraîchir régulièrement avec de la peinture ou des nettoyeurs toxiques, la pierre et la brique qui recouvrent une façade dureront toute la vie.

Les structures ayant des éléments de maçonnerie sont de 8 à 13 % plus écoénergétiques que celles dont l'enveloppe est recouverte de stuc ou de bardage. Les coûts de chauffage et de climatisation – ainsi que les émissions de carbone – en sont d'autant réduits. Les architectes et les constructeurs apprécient également que chaque produit Shouldice Stone soit certifié LEED.

Shouldice Stone soutient le développement durable des cinq autres façons suivantes.



## INNOVATION CONTINUE

L'équipe de Shouldice Stone cherche constamment des moyens de réduire, de réutiliser et de recycler les matériaux utilisés dans ses processus de fabrication. Grâce à des analyses, à un réoutillage et à la formation des employés, l'entreprise a pu atteindre une réduction de ses déchets de métaux de l'ordre de 2 %, ce qui a eu pour effet de diminuer la quantité de matières premières nécessaires à la production.

En 2020, l'équipe a installé un système de gestion de l'énergie des opérations, lequel fournit des données de consommation de l'énergie en temps réel. Grâce à une surveillance et par l'entremise des commentaires des employés, l'entreprise a pu réduire de 6 % sa consommation d'électricité.

L'un des plus récents produits de Shouldice a été créé à la suite de commentaires d'un client. L'équipe a élaboré une nouvelle brique creuse sur le dessus de laquelle des



« Depuis le premier jour, Shouldice Stone mise sur la fabrication de matériaux pérennes et faits pour durer. La pierre et la brique sont les éléments de finition extérieure les plus durables sur le marché. »

ouvertures en fentes étroites ont été ajoutées pour empêcher le mortier de tomber dans les espaces vides. Cette innovation a permis de réduire la quantité de mortier nécessaire pour chaque projet.

### MOINS D'ESSENCE

Le déplacement des matériaux entre les trois usines de fabrication de l'entreprise exige l'utilisation de machinerie lourde. À l'automne 2019, un lève-palette au propane et deux au diesel ont été retirés de la flotte et remplacés par des modèles électriques. Chacun des trois lève-palettes électriques fonctionne au moins 40 heures par semaine, ce qui signifie que les nouveaux modèles éliminent plus de 120 heures d'émission de diesel et de propane dans l'atmosphère chaque semaine. C'est plus de 6000 heures par année.

### AMÉLIORATION DU TRAITEMENT DES EAUX

En 2020, l'usine de traitement des eaux que venait d'installer l'entreprise est entrée en service. La totalité de l'eau qui est utilisée lors des opérations de coupe y est recyclée, ce qui permet d'économiser 288 000 litres (76 000 gallons) d'eau par jour, soit près de 76 millions de litres (20 millions de gallons) chaque année.

### RÉUTILISATION DES PALETTES EN BOIS

Les produits Shouldice Stone sont expédiés sur des palettes en bois. Après la livraison, les palettes se retrouvent généralement dans des sites d'enfouissement ou sont utilisées comme bois de chauffage. Shouldice



demande à ses clients de conserver les palettes et de les lui retourner. Celles qui doivent être réparées le sont sur place, et chaque palette peut être réutilisée jusqu'à trois autres fois.

### TRANSFORMATION DES SCORIES

Les scories sont des résidus pierreux issus de la production d'acier. Shouldice Stone utilise environ 3 millions de kg (3000 tonnes) de scories par année dans le mélange pour son produit Fusion Stone à démoulage différé.

Ces scories ne finissent donc pas dans les sites d'enfouissement et la quantité de matières premières vierges nécessaires à la fabrication des produits Fusion Stone est moins importante.

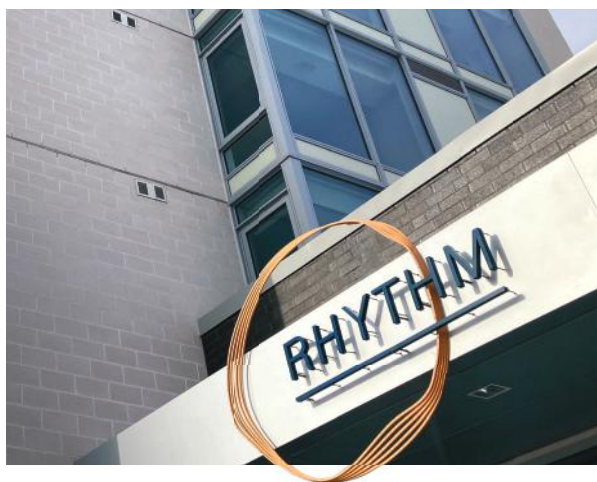
Shouldice Stone, une entreprise familiale de troisième génération, est constamment à la recherche d'occasions d'améliorer l'efficacité et la durabilité de ses produits. La durabilité est véritablement au cœur de la fabrication de chaque brique, bloc ou placage Shouldice Stone. ▣



Recycler l'eau, utiliser des lève-palettes électriques, et réparer et réutiliser les palettes en bois ne sont que quelques-unes des mesures prises par Shouldice Stone.

# RENAISSANCE DU *Westgate*

LA PIERRE SHOULDICE  
STONE BIEN EN  
ÉVIDENCE SUR UN  
IMMEUBLE DE RENOM  
À OTTAWA



Lorsque le centre commercial Westgate a officiellement ouvert ses portes le 12 mai 1955, ce fut un événement marquant pour la capitale nationale. Situé dans le secteur ouest d'Ottawa, le complexe était alors le premier centre commercial de la ville.

Dans la publicité annonçant l'ouverture du centre, on se vantait d'avoir un stationnement – gratuit, bien entendu – « pour plus de 1200 voitures » et « un grand toit protecteur » qui permettait de magasiner à l'abri des intempéries. Il y avait même un dispositif futuriste à rayonnement gamma utilisé pour l'ouverture officielle au lieu de la cérémonie d'inauguration standard.

Près de soixante-dix ans plus tard, le centre a depuis longtemps perdu de son lustre malgré la réalisation de plusieurs travaux de rénovation au cours des années. Les nouveaux centres commerciaux et les magasins à grande surface attirent dorénavant les clients et les détaillants de renom.



**Un projet de redéveloppement à phases multiples redonne vie à l'ancien centre commercial Westgate d'Ottawa qui deviendra un complexe commercial et résidentiel moderne.**

En 2015, le propriétaire du centre commercial, RioCan Real Estate Investment Trust, a présenté à la Ville d'Ottawa un projet visant à remplacer la bâtisse par une nouvelle communauté mixte. Le plan approuvé prévoyait que le développement du site se ferait par étapes au cours desquelles un mélange d'espaces commerciaux et résidentiels seraient ajoutés.

La phase 1 qui vient d'être terminée constitue un impressionnant ajout au paysage urbain. On y trouve un immeuble de 4 étages, une tour de 24 étages et de 213 logements locatifs, ainsi qu'un espace de 1860 m<sup>2</sup> (20 000 pi<sup>2</sup>) pour la vente au détail situé dans la partie sud-est de la propriété de près de 5 hectares. Des résidents et des détaillants ont commencé

à y emménager en décembre 2022.

La société RLA/Architecture d'Ottawa a été choisie pour créer le design de la première phase du projet de redéveloppement. Comme dans tout grand projet, il y a eu de nombreux échanges sur la conception entre l'équipe du promoteur-constructeur et le Comité d'examen du design (CED) de la Municipalité.

Glen Vaillancourt, associé directeur à RLA/Architecture, explique que le défi pour tout architecte consiste à « rendre vivant » ce qui se trouve, en fait, à être des boîtes. La couleur est l'élément principalement utilisé pour réaliser cette tâche.

« Ce que nous cherchons, c'est comment agencer les matériaux pour tenter de créer une perception de profondeur en utilisant une couleur en opposition à une autre. Il est possible d'enjoliver des façades quand on dispose de divers matériaux avec lesquels travailler. Et c'est d'ailleurs ce qu'on a essayé de faire avec cet édifice », déclare M. Vaillancourt.

« Notre proposition initiale comportait davantage de couleurs vives dans la tour, ajoute-t-il. Le CED nous a suggéré d'adopter une approche plus subtile, ce que nous avons fait. C'est vraiment un processus de collaboration ».

À la fin, l'équipe est arrivée avec un style contemporain et au goût du jour, qui met en valeur les contrastes des matériaux pâles et foncés. (Voir aussi « Combinaison d'éléments » à la page 3.)

La teinte pâle provient de la pierre Tapestry 90 x 190 x 390 de couleur Pearl White de Shouldice Stone. Les briques de couleur foncée contrastante sont celles d'une entreprise concurrente.

Les grandes fenêtres, fabriquées par State Window Corp., à Vaughan en Ontario, ont une teinte jaune dans les panneaux-allège. Ces panneaux se trouvent entre les blocs-fenêtres et dissimulent les dalles de plancher ainsi que d'autres éléments inesthétiques qui ont avantage à ne pas être vus de la rue. « La couleur jaune dans les panneaux-allège donne [à l'esthétique générale] une touche plus douce pour un contraste moins brusque et un look plus agréable », explique M. Vaillancourt.

Enfin, des panneaux en métal de la



société Flynn Canada de Mississauga, en Ontario, ont été ajoutés.

L'installation des éléments de maçonnerie a été effectuée par une filiale de G A Masonry située à Gatineau, au Québec. Le directeur de la filiale, Joe Costa, était ravi d'utiliser la pierre Shouldice Stone pour ce projet, car il utilise les produits de cette entreprise depuis plus de 20 ans.

« Nous les aimons beaucoup parce que ce sont des produits de grande qualité. C'est la crème de la crème, précise M. Costa. L'installation est très facile à faire et nous n'avons pas besoin d'ajouter de

joints de dilatation [pour empêcher la formation de fissures]. »

Parmi les autres éléments qui ont été utilisés pour égayer la structure, il y a notamment les balcons, un toit-terrasse et l'appartement-terrasse.

Les temps ont bien changé depuis l'ouverture du centre en 1955. En effet, le nouveau complexe est doté de presque autant d'aires de stationnement pour les vélos (200) que pour les autos, dont 192 sont réparties sur deux étages en sous-sol et 32 se trouvent au niveau de la rue.

Avec son ensemble d'espaces résidentiels et commerciaux, le nouveau centre commercial Westgate revampé est appelé à s'imposer comme un carrefour où les gens viendront vivre, travailler et magasiner au cours des prochaines décennies. □

« Ce que nous cherchons, c'est comment agencer les matériaux pour tenter de créer une perception de profondeur en utilisant une couleur en opposition à une autre. Il est possible d'enjoliver des façades quand on dispose de divers matériaux avec lesquels travailler. Et c'est d'ailleurs ce qu'on a essayé de faire avec cet édifice. »

– Glen Vaillancourt, architecte



STONE TRENDS  
VOUS EST PRÉSENTÉ PAR  
SHOULDICE STONE.  
POUR EN SAVOIR PLUS,  
NUMÉRISÉZ ICI

