

Cielter
LES EXPERTS DE L'EAU
DEPUIS 1972



**UNE VIE SANS
CALCAIRE**

**Adoucisseur d'eau
Eau de boisson
SAV toutes marques**

5 Rue Jean d'Arvor Actipôle Neuville Reims – 03 26 87 81 81 – cielte.fr
Horaires du Showroom : Du lundi au vendredi de 9h00 à 12h30 et de 14h00 à 17h30

ÉPIDÉMIE DE GRIPPE

Les urgences du CHU de Reims assouplissent leurs règles, mais restent vigilantes p. 6



ÉTUDIANTS

Reims mène l'enquête p. 7

ENTREPRENEURIAT

Fin de l'aventure pour les Quartiers Généraux p. 8

MOBILITÉS

Une passerelle géante déployée en gare d'Épernay p. 9

REIMS - LE HAVRE

Victoire impérative à Delaune p. 10

OPÉRA

Une Cendrillon gothique et lyrique p. 12

Abonnez-vous à la **NEWSLETTER**



À la reconquête du canal

REIMS



Voies navigables de France et le Grand Reims ont lancé un appel à projets portant sur sept parcelles disposées le long du canal, pour y développer des activités économiques. Une opportunité de développement qui s'inscrit dans le cadre de la reconquête des berges du canal. p. 4

Journées Portes (Vraiment) Ouvertes

DU 16 AU 19 JANVIER



chez Volkswagen Reims - Croix Blandin

PLUS DE
25

VÉHICULES
DE DIRECTION
DISPONIBLES
IMMÉDIATEMENT*

*voir conditions en concession

Le tribunal de Châlons accorde une nouvelle chance à la laie Rilette

Une trentaine de personnes se sont mobilisées, le 13 janvier, devant le tribunal administratif de Châlons, pour soutenir Élodie Cappé, éleveuse de chevaux dans l'Aube, et la laie « Rilette » recueillie sur sa propriété en 2023. Depuis, les pétitions pour sauver l'animal menacé d'euthanasie se sont multipliées, fédérant aujourd'hui environ 400 000 signataires. Trouvée et soignée par sa bienfaitrice alors qu'elle était marassin, Rilette pèse désormais une centaine de kilos et s'est habituée à vivre auprès des humains. La préfecture de l'Aube a refusé la déclaration de détention d'un animal non domestique déposée par Élodie Cappé. Une décision suspendue par le juge des référés, qui estime que « le régime applicable à la détention d'animaux non domestiques n'exige à aucun moment que ceux-ci soient nés et élevés en captivité » et « enjoint au préfet de l'Aube de réexaminer dans un délai d'un mois la demande présentée ». En attendant, Rilette peut rester dans sa famille d'adoption.



© Élodie Cappé

Sitôt rénovée, la maison Taittinger déjà décorée



© NoMade Photo

« La Revue du vin de France », plus ancien magazine au monde dédié aux vins, a remis, le jeudi 9 janvier, à Paris, ses grands prix annuels. Un acteur champenois y est distingué : la maison Taittinger, honorée du titre de « meilleur accueil dans le vignoble ». Un trophée qui récompense les dix-huit mois de travaux réalisés, sous la houlette de l'architecte rémois Giovanni Pace, pour rénover entièrement le site qui accueille les vestiges de l'abbaye Saint-Nicaise. Depuis juillet 2024, la maison propose ainsi de nouveaux parcours de visite et de dégustation au cœur de son pavillon rénové dans un esprit très moderne, coloré et pop, ainsi que dans son parc réaménagé et dans ses caves gallo-romaines creusées à 18 mètres de profondeur. La maison Taittinger prévoit également d'ouvrir un restaurant au printemps prochain.

Les Ogres de Barback et La Rue Ketanou à la Poule des Champs



© D.J.P. Photo qui rapine

Les premiers noms du festival de la Poule des Champs, dont la 19e édition s'ouvrira les 12 et 13 septembre à Aubérive, viennent d'être dévoilés par l'association l'Alba Riva. Kyo fêtera les 20 ans de son album « Le Chemin » le samedi soir. La veille, deux groupes mythiques joueront ensemble sur scène : La Rue Ketanou et les Ogres de Barback. Amis de longue date, ces artistes partageront avec les festivaliers leur nouveau spectacle, intitulé « Tout en commun », savant mélange de chanson française, de reggae, de folk, de rock et de musiques du monde.

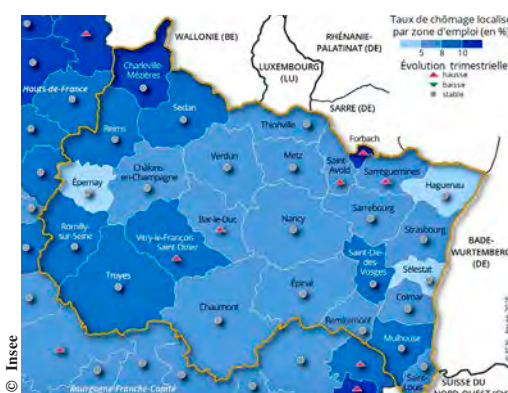
Côté billetterie, les pass 2 jours (49 € hors frais de location) sont déjà accessibles en ligne. Rendez-vous ce vendredi 17 janvier à 18 h pour l'ouverture de la vente des pass 1 jour (28 € hors frais).

Un taux de chômage quasi stable dans le Grand Est

Selon les derniers chiffres de l'Insee, le taux de chômage dans le Grand Est au 3e trimestre 2024 s'établit à 7,4 % de la population active, identique au niveau national. Il est quasi inchangé depuis un an.

Si la Marne affiche un taux de chômage égal à la moyenne régionale, il reste plus élevé dans l'Aube et les Ardennes (9,8 % et 9,9 %). À l'inverse, le Bas-Rhin et la Haute-Marne sont les départements dans lesquels les taux sont les plus faibles (6,5 % et 6,7 %).

Cette quasi-stabilité au niveau départemental se retrouve à l'échelle des zones d'emploi. Comme celles de Haguenau et Sélestat, la zone d'Épernay affiche un taux de chômage inférieur à 5 %. Il atteint un peu plus de 7 % dans la zone de Châlons et 8,5 % dans celle de Reims, sachant que dans le Grand Est, seuls les territoires de Charleville-Mézières et de Forbach dépassent la barre des 10 %.



© Insee

ÉDITO

de Simon Ksiazienicki,
journaliste



Jeter le Pierre

C'est un mythe qui s'effondre et n'en finit plus de dégringoler dans les abîmes les plus sombres. Quelques mois après les premières accusations de violences sexuelles portées à l'encontre de l'abbé Pierre, un cabinet indépendant, mandaté par Emmaüs, a compilé neuf nouveaux témoignages incriminant le prêtre décédé en 2007. Gestes déplacés, attouchements, acte sexuel avec pénétration sur un garçon mineur, abus incestueux... Ces nouvelles révélations portent à 33 le nombre d'accusations visant Henri Grouès, longtemps considéré comme l'une des personnalités préférées des Français. Ces récits d'une grande gravité ont logiquement poussé la Fondation Abbé-Pierre, qui œuvre depuis près de quatre décennies pour le logement des défavorisés, à entamer une procédure de changement de nom. Victime de la « cancel culture », le petit père des pauvres ? Sans doute, mais comment pourrait-il en être autrement au vu de la gravité des faits qui lui sont reprochés ? Et surtout, leur récurrence, puisque diverses enquêtes font remonter aux années 1950 les premières alertes concernant les comportements déviants du prêtre. Comme toujours dans pareil cas, une interrogation revient : comment de tels actes, répétés et si nombreux, ont-ils pu être commis sans que personne ne les dénonce ? On ne parle pas ici des victimes présumées, il serait odieux de les accabler, voire de remettre en cause leurs témoignages, car ceux-ci interviendraient trop tardivement. Non, ce sont ceux qui savaient et qui n'ont rien dit qui doivent se draper dans la honte. L'abbé Pierre appartenait à tous les milieux à la fois : militaire (il a été marquisard), religieux, politique (il a été député), associatif et médiatique. Il multipliait ainsi les protections, s'assurant une omerta, renforcée par l'aura qu'il avait soigneusement construite grâce à ces nobles combats. Ces révélations, concomitantes au procès des violeurs de Gisèle Pelicot, nous montrent que les violences sexuelles ne sont pas des faits divers, mais des faits de société. Ils sont le fruit d'un système de pensée, alors que le sujet fait l'objet d'un impensé politique. L'immense retentissement de l'affaire des viols de Mazan contraste furieusement avec le mutisme dont a fait preuve la majorité de la classe politique. De quoi interroger la société tout entière, mais surtout les hommes, car rappelons-le, les femmes sont quatre fois plus exposées aux violences sexuelles au cours de leur vie. Le patriarcat ne tombera pas tout seul.

L'Hebdo du vendredi

édité par la SARL BMDR Editions
Journal hebdomadaire gratuit d'information locale. Siège social : 195, rue du Barbâtre à Reims
Tél. 03 26 36 50 13

Rédaction : redaction@lhebdoouvendredi.com Publicité : publicite@lhebdoouvendredi.com
Directeur de la publication : Frédéric Bequet - fb@lhebdoouvendredi.com
Edition Épernay : Julien Debant, chef des éditions - julien.debant@lhebdoouvendredi.com
Edition Châlons : Sonia Legendre - sonia.legendre@lhebdoouvendredi.com
Edition Reims : Simon Ksiazienicki - simon.ksia@lhebdoouvendredi.com

Service commercial :
Fanny Chrapkiewicz - fanny@lhebdoouvendredi.com
Jérémy Brochet - jeremy.brochet@lhebdoouvendredi.com
Infographiste : Anne Rogé - Community Management : Dixie Foucher
Administration : Martine Bizzari - martine.bizzari@lhebdoouvendredi.com
Responsable diffusion : Alexandre Percheron - distribution@lhebdoouvendredi.com
Parution le vendredi matin - Imprimé par l'imprimerie de L'Union
C.P.P.A.P 1225 Q 94414



Provenance du papier : Suède.
Les papiers utilisés sont certifiés PEFC/FSC.
Taux de fibres recyclées : supérieur à 70%.



JUSQU'À

1200€*

OFFERTS

POUR L'OUVERTURE
D'UN COMPTE BANCAIRE



NORD EST

***Offre valable du 1er janvier 2025 au 30 avril 2025, susceptible d'évolution, sous réserve d'acceptation par votre Caisse Régionale.**

Offre réservée aux nouveaux clients du Crédit Agricole Nord Est, personnes physiques, capables, majeures, agissant à des fins non professionnelles, n'étant pas salarié(e)s du Crédit Agricole Nord Est. La prime de bienvenue est valable pour toute première ouverture effective dans les quatre mois suivant l'entrée en relation d'une formule de compte éligible : 40 € de prime seront offerts pour toute première ouverture d'un compte bancaire assortie d'une formule Essentiel*, 80 € de prime seront offerts pour toute première ouverture d'un compte bancaire assortie d'une formule, Premium* ou Prestige*. La prime de bienvenue sera versée sur le compte bancaire au plus tard cinq mois après son ouverture, sous réserve d'avoir réalisé au moins une opération au moyen de la carte bancaire souscrite dans le cadre de la formule choisie dans les quatre mois suivant l'ouverture du compte. Une prime de 40 € sera offerte et versée sous réserve de la souscription par le nouveau client du service Facilit ou Mobilit Le transfert Mobilit ou Facilit devra être réalisé dans les 6 mois suivants l'EER

* Les formules Essentiel, Premium et Prestige sont des offres groupées de services bancaires. Elles supposent la souscription au(x) contrat(s) nécessaire(s) à l'exécution des produits et services choisis. Chacun des produits ou services composant cette offre peuvent être souscrits séparément. Offre limitée à une seule offre par personne physique et limitée à une seule prime dans le cas d'un compte joint. Offre non cumulable avec toute autre offre Crédit Agricole du Nord Est. En cas de clôture du compte chèques, soit à la demande du client, soit à l'initiative du Crédit Agricole du Nord Est, au cours des 12 mois suivant son ouverture effective, le Crédit Agricole du Nord Est se réserve le droit de prélever sur ledit compte le montant correspondant à la prime dont il a bénéficié dans le cadre de cette offre commerciale. Pour connaître les modalités, les limites et les conditions de l'offre renseignez-vous en agence ou sur notre site www.credit-agricole.fr/ca-nord-est (coût selon opérateur). CAISSE RÉGIONALE DE CRÉDIT AGRICOLE MUTUEL DU NORD EST Société coopérative à capital variable - Agréée en tant qu'établissement de Crédit - Société de courtage d'assurances - Siège social : 25, rue Libergier - 51100 REIMS CEDEX - N° SIREN 394 157 085 RCS Reims - N° ORIAS 07 022 663 - IDU ADEME : FR234269_01FBNY.

PROJET

Quatre hectares à réaménager le long du canal de Reims



Sept zones, le long du canal, sont concernées par l'appel à projets, dont ces anciens hangars hors d'usage situés au port Colbert. © l'Hebdo du Vendredi

Un appel à projets a été lancé par les Voies navigables de France pour faire émerger des solutions de logistique fluviale le long du canal, via sept parcelles qui s'étendent de Saint-Brice-Courcelles à Saint-Léonard. Une opportunité de développement économique nouvelle pour la ville.

Depuis plusieurs années, la ville et le Grand Reims mènent une réflexion afin de « reconquérir le port Colbert », un secteur de la ville marqué par les friches industrielles. Le projet le plus visible et avancé concerne l'ancien site des Magasins Généraux, qui accueillera, à la rentrée scolaire de 2026, l'École supérieure d'art et de design (Esad) et l'école de commerce Neoma. Le second, baptisé Berges de Reims par la municipalité, va démarrer dans le courant de l'année (lire par ailleurs). Plus diffus, celui porté par les Voies navigables de France (VNF) vient d'être lancé et vise à dessiner le futur de la logistique fluviale dans l'agglomération.

« Voies navigables de France a pour mission de promouvoir l'usage de la voie d'eau, notamment pour le développement économique des territoires. L'un de ses projets porte sur l'agglomération de Reims, traversée par le canal de l'Aisne

à la Marne, reliant les deux rivières et ouvrant un accès vers Paris, le nord de l'Europe et le Rhin : il représente donc une opportunité de développement importante pour le territoire rémois », font savoir les VNF dans un communiqué. Selon l'établissement public, le transport fluvial présente de nombreux avantages en matière de capacité, de fiabilité, de simplicité, de sécurité et de coût par rapport au transport routier, sans oublier les avantages écologiques et de décongestion routière.

Reims renouerait ainsi avec un passé lointain, puisque l'activité fluviale y est attestée depuis l'Antiquité. Des recherches archéologiques menées en 2010 ont ainsi montré que la rive droite de la Vesle était bordée de constructions liées à l'artisanat et au stockage de marchandises, il y a près de deux millénaires. Le canal tel qu'on le connaît a été creusé entre 1841 et 1866 et l'activité y a ensuite été intense, comme en témoigne la création du port Colbert, en 1951. Jusque dans les années 1990, des péniches y ont transporté du charbon, du ciment, de l'acier, des céréales ou encore des gaz liquéfiés. Aujourd'hui quasiment délaissée, l'activité fluviale pourrait reprendre de la vigueur. C'est en tout cas ce qu'espèrent les VNF avec cet appel à manifestation d'intérêt, dont l'objectif est de « faire émerger des projets de logistique fluviale, aussi bien dans un cadre de livraison urbaine que de service aux entreprises du territoire,

via le foncier et les interfaces portuaires que VNF pourrait mettre à disposition ». Sept parcelles sont concernées sur quatre zones, de Saint-Brice-Courcelles jusqu'aux abords de Saint-Léonard, en passant par le port Colbert et le centre de Reims. Soit un terrain de jeu de plus de 40 000 m², entre anciens hangars désaffectés et terrains en friche à urbaniser. La plupart de ces parcelles faisaient l'objet d'une concession accordée à la Chambre de commerce et d'industrie (CCI) de la Marne, pour une durée de 50 ans, puis renouvelée 20 ans, qui est arrivée à son terme en

2023. Particularité de la petite parcelle située le long du boulevard Paul-Doumer : le Grand Reims a d'ores et déjà convenu d'y construire et aménager un quai, en contrebas du pont de Venise.

« C'est une très belle opération, assez rare, car elle est massive et simultanée, s'enthousiasme David Gersen, chargé de communication pour les VNF. Nous sommes ouverts à tous types d'acteurs économiques : agriculture, métallurgie, logistique... Les candidats peuvent déposer un projet sommaire, ça permettra ensuite de construire de notre côté, avec le Grand Reims, la mise en concurrence. » Les projets retenus pourront bénéficier de dispositifs d'aides financières développés et gérés par les VNF, ainsi que des dispositifs tiers. Une fois l'appel à projets terminé (le 17 février) et les études menées, la mise en concurrence des parcelles pourrait intervenir dès le second semestre 2025.

Simon Ksiazienicki

Les Berges de Reims, projet complémentaire

Ce sera la version grand public de cette reconquête du canal. Nous vous en parlions la semaine passée dans le cadre de notre passage en revue des grands chantiers de l'année 2025 : le projet Berges de Reims va prochainement se matérialiser. Les travaux préparatoires vont démarrer dans les jours à venir, avant ceux, plus visibles, à partir du deuxième trimestre, de construction de la passerelle dédiée aux déplacements doux qui enjambera le canal et l'autoroute. L'ouvrage devrait être livré début 2026, en même temps qu'une place végétalisée au bout de la rue Libergier. La ville promet également l'ouverture d'une péniche restaurant sur le canal, un projet indépendant de celui lancé par les VNF (lire par ailleurs). D'autres établissements similaires, dédiés aux loisirs, à la détente ou à la restauration, pourraient voir le jour par la suite. Les derniers aménagements autour de la place seront terminés courant 2026, notamment les jardins aquatiques. Enfin, les tranches 2 et 3 du projet, concernant le réaménagement de l'ensemble du boulevard Paul-Doumer, se dérouleront entre 2026 et 2029.

CASTING

Plus de 500 figurants recherchés pour une série HBO Max



Le tournage est prévu entre mars et l'été. © l'Hebdo du Vendredi

Un nouveau tournage est prévu dans les secteurs de Reims et Épernay, a priori entre mars et l'été, pour la série « Paolo », réalisée par Sébastien Marnier et produite par Mintee Studio pour HBO. Cette série racontera la vie d'un homme ordinaire et sans histoire qui bascule le jour où il recroise Téophane, un ancien camarade d'école devenu une figure politique ambitieuse. Ce dernier brigue la mairie de leur ville, et semble mener une vie parfaite. Enthousiaste au départ, Paolo décide donc de soutenir sa campagne, mais cette admiration tourne progressivement à l'obsession. Pris dans un engrenage de fascination et de jalousie, il se retrouve alors confronté à ses propres limites et à des choix déchirants.

Dans ce cadre, 530 figurants sont recherchés ! Environ la moitié concerne tous types de profils, afin d'interpréter des personnels médicaux, agents municipaux, commerçants, patientes d'une maternité, religieuses, journalistes, policiers et photographes. En revanche, pour la seconde moitié, les besoins sont plus spécifiques : 50 hommes et femmes « de type antillais » et 30 hommes et femmes « de type caucasien » pour figurer à un mariage (quatre jours de tournage), un homme ou une femme pour le DJ du mariage (trois jours de tournage), deux hommes costauds âgés de 30 à 50 ans pour interpréter les videurs d'un bar à hôtesse, 30 hommes âgés de 25 à 60 ans pour jouer les clients de ce même bar à hôtesse, six hommes et femmes sportifs pour figurer dans une salle de sport, 29 hommes et femmes pour constituer un staff électoral (1 à 18 jours de tournage), sept hommes et femmes dans des rôles de serveurs (avec expérience) et une centaine de personnes pour donner corps à un public lors d'un meeting électoral (2 à 3 jours de tournage).

Pour candidater, il est nécessaire d'envoyer un dossier complet, via la création gratuite d'un compte sur le site castprod.com, avec pour objet « Casting Paolo - Figuration » et en précisant le profil choisi. Le dossier doit comprendre le nom, prénom, date de naissance, taille, lieu de résidence fiscale, coordonnées (mail et téléphone), des photos récentes (portrait et en pied). Les éventuelles expériences en matière de tournage et série sont également à mentionner.

Julien Debant

JOURNÉES PORTES OUVERTES
25 et 26 janvier 2025
22 mars 2025

LES COMPAGNONS DU DEVOIR et du Tour de France

MAISON DE MUIZON (REIMS)
42, RUE DE REIMS
51140 MUIZON

En savoir plus

www.compagnons-du-devoir.com

CONCERT

Appel à 500 choristes pour un spectacle rock à l'Arena



Le spectacle « 15 000 voix pour les légendes du rock » sera joué dans 30 zéniths de France. © Thomas Braut

Après « 500 voix pour Queen » et « 15 000 voix pour les plus belles chansons françaises », Davi Hardit Productions revient en 2026 avec un nouveau spectacle hors du commun : « 15 000 voix pour les légendes du rock ». Comme son nom l'indique, ce concert rendra hommage aux classiques intemporels et aux rythmes modernes, allant des Beatles à AC/DC, en passant par U2, Elvis Presley, Led Zeppelin, The Rolling Stones, Johnny Hallyday ou encore Nirvana.

La particularité de ce show est qu'il réunira donc 15 000 choristes et chefs de chœur à travers toute la France, lors des 30 dates programmées dans les zéniths du pays. Rendez-vous le 23 janvier, à la Reims Arena. Et pour l'occasion, le promoteur de ce spectacle est à la recherche de 500 choristes rémois afin de faire rayonner les talents de la ville. Les inscriptions sont d'ores et déjà ouvertes aux choristes débutants et confirmés, aux chœurs et aux chefs de chœur. Mais seuls les chefs de chœurs référents seront rémunérés, les autres devront payer une adhésion de 65 €. Alors, prêt à accompagner les plus beaux riffs et solos de l'histoire du rock devant plusieurs milliers de spectateurs ?

Simon Ksiazienicki

✓ Inscription : 500voix.com/15-000-voix-pour-les-legendes-du-rock

PLUS FORT QUE DES SOLDES

DES PRIX BLACK SOLDÉS*

Lingorama
LINGE DE MAISON

À PARTIR DU 8 JANV. 25

REIMS ESPACE MURIGNY

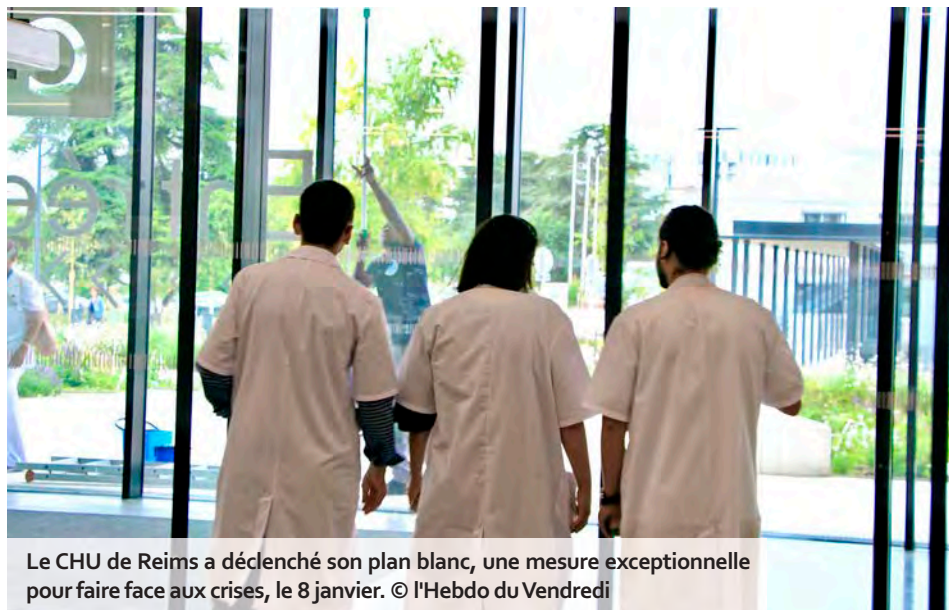
*Jusqu'à -60% pendant la durée légale des Soldes. Black = noir. Sur articles signalés en magasin, dans la limite des stocks disponibles.

SANTÉ

Grippe : l'accès aux urgences du CHU de Reims assoupli, mais le pic n'est pas encore atteint

Si l'épidémie progresse encore dans la Marne, l'établissement de santé a néanmoins annoncé, mardi, que la régulation des urgences, mise en place le 8 janvier, ne s'appliquait plus que la nuit.

Agence régionale de santé, taux d'incidence, gestes barrières... Tous ces mots rappellent une époque pas si lointaine, lors de la pandémie de covid-19, quand les bilans épidémiologiques rythmaient notre quotidien. Depuis la fin de l'année dernière, c'est la grippe qui sévit sur tout le territoire, avec une intensification marquée de la circulation des virus grippeux pendant la période des fêtes. Le Grand Est est particulièrement touché, « avec 1 689 passages aux urgences pour syndrome grippal, tous âges confondus, pour la première semaine de janvier 2025, la plus élevée observée ces dix dernières années », a fait savoir l'ARS, le vendredi 10 janvier. Pour la région Champagne-Ardenne, le taux d'incidence (cas pour 100 000 habitants) des cas d'infection respiratoire aiguë (covid, grippe et autres virus respiratoires) serait de 384 vus en consultation de médecin générale, et bien supérieur en Alsace (595) et en Lorraine (787). Et « le passage du pic n'est pas pour demain »,



Le CHU de Reims a déclenché son plan blanc, une mesure exceptionnelle pour faire face aux crises, le 8 janvier. © l'Hebdo du Vendredi

assurait, la semaine passée, la directrice générale de l'ARS Grand Est, Christelle Ratignier-Carbonnel.

« Vingt hôpitaux sont en tension dans tout le Grand Est, huit établissements en plan blanc », a-t-elle listé. C'est le cas du CHU de Reims, qui a déclenché, le 8 janvier dernier, cette

mesure exceptionnelle qui permet de réorganiser les ressources humaines, rappeler des personnels médicaux et soignants, déprogrammer des activités non urgentes et renforcer la coopération entre les établissements. L'accès aux urgences adultes a également été restreint par un appel préalable

obligatoire au centre 15, à partir du 8 janvier. Néanmoins, « en raison de l'évolution de l'affluence aux urgences plus favorable », le CHU de Reims a fait savoir, le mardi 14 janvier, que cette régulation prenait fin en journée, mais qu'elle restait en vigueur la nuit, de 20 h à 8 h, jusqu'au jeudi 23 janvier. Le port du masque est obligatoire dans tous ses établissements. Comme lors de l'épidémie de covid-19, l'ARS et le CHU rappellent que les gestes de prévention demeurent le meilleur moyen de protection face aux virus hivernaux : vaccination et gestes barrières (port du masque, lavage des mains et distanciation sociale). « Notre taux de vaccination est seulement de 20 % chez les plus de 65 ans. C'est trop peu, a regretté la directrice de l'ARS. J'encourage les 80 % restants à aller se faire vacciner, car il n'est pas trop tard pour le faire. Le vaccin est efficace contre deux souches sur les trois qui sévissent actuellement. » Des centaines de créneaux sont disponibles, sur Doctolib, chez les pharmaciens et les infirmiers du territoire. La très faible couverture vaccinale des personnes à risque, couplée à la circulation concomitante de trois souches virales, expliquent en partie la virulence de l'épidémie de grippe actuelle.

Simon Ksiazienicki

ÉDUCATION

« La température était de 12° C », l'école Maison-Blanche grelotte



L'école accueille environ 140 élèves. © l'Hebdo du Vendredi

Selon une notice sur le confort thermique, éditée par le ministère de l'Éducation nationale, la température recommandée est comprise entre 18 et 20° C dans les salles de classe et entre 15 et 17° C dans les salles de motricité et les gymnases. On en était bien loin, ces derniers jours, à l'école primaire Maison-Blanche de Reims, qui accueille environ 140 élèves de maternelle et d'élémentaire.

Des pannes de chauffage ont été signalées par la directrice et des parents d'élèves, les 12, 13 et 16 décembre, ainsi que le 14 janvier. « Ces jours-là, la température relevée au périscolaire à 7 h 30 était de 12° C, ce qui est inadmissible pour des conditions d'apprentissage optimales », font savoir des parents d'élèves qui indiquent que les premières pannes ont été constatées l'année dernière. Depuis un mois, ils sont « en attente d'une réponse claire et d'une action concrète » et réclament « une intervention urgente pour garantir un remplacement définitif du système de chauffage ».

Contactée par nos soins, la ville de Reims, compétente en matière d'écoles publiques et propriétaire des locaux, nous assure que le chauffage a été remis dans l'école et qu'« une équipe reste mobilisée pour résoudre ces pannes ».

ENVIRONNEMENT

Devenez testeur de la qualité de l'air du Grand Reims

Atmo Grand Est recherche 25 volontaires, résidant dans le Grand Reims, pour une expérimentation inédite. En partenariat avec l'Observatoire régional de la santé, l'association de surveillance de la qualité de l'air lance le projet Comp'Air qui vise à mesurer les niveaux en particules atmosphériques sur le territoire et à sensibiliser à ces enjeux lors des déplacements. Ce qui rend cette étude originale, c'est que les volontaires recevront un micro-capteur qui sera relié à leur smartphone, durant trois semaines, et qui permettra d'analyser les polluants atmosphériques à l'aide d'une application dont les données sont hébergées en Europe.

L'intérêt est de réaliser plusieurs mesures de la qualité de l'air, en variant la durée des trajets et les modes de transport utilisés. Les personnes intéressées ont jusqu'au mercredi 5 février pour s'inscrire. En 2023, grâce aux efforts collectifs, mais également à des conditions météorologiques favorables, la qualité de l'air était en amélioration à Reims, où Atmo a dénombré deux journées avec un indice « bon », 282 avec un « moyen », 59 avec un « dégradé » et 22 avec un « mauvais ». Raison pour laquelle l'État a autorisé la municipalité à mettre en pause, jusqu'en 2029, le si controversé dispositif ZFE (zones à faibles émissions). Reims est désormais un « territoire de vigilance », mais les efforts doivent être poursuivis : une directive européenne, adoptée en fin d'année dernière, durcit les exigences réglementaires en matière de qualité de l'air à échéance 2026. Atmo rappelle que la pollution aux particules fines fait 40 000 morts prématurés et coûte 100 milliards d'euros par an en France.



L'étude portera sur la qualité de l'air lors des déplacements. © l'Hebdo du Vendredi

CONSULTATION

Reims enquête sur ses étudiants

La cité des sacres se targue depuis de nombreuses années d'accueillir chaque année 30 000 à 35 000 étudiants sur son territoire, mais ce chiffre pourrait diminuer dans les années à venir, malgré la multiplication des nouvelles offres de formation ou les grands projets portés par l'École supérieure d'art et de design (Esad) et l'école de commerce Neoma au port Colbert.

En effet, la ville de Reims, comme la Marne entière, se dépeuple depuis plusieurs années et au niveau national, une baisse de la démographie étudiante est attendue à l'horizon 2035. C'est pour anticiper cette projection et conserver son attractivité que le Grand Reims a décidé de relancer une enquête auprès de ses étudiants, trois ans après sa première édition. Un projet présenté comme « crucial pour mieux comprendre les attentes et les aspirations des étudiants du territoire », dont les réponses doivent permettre « d'éclairer les politiques étudiantes et de renforcer l'attractivité de Reims et du Grand Reims ».

L'enquête sera lancée ce lundi 20 janvier. Une vingtaine de minutes seront nécessaires pour répondre aux 78 questions réparties en sept volets. Un mois plus tard, un premier bilan sera dressé et des relances ciblées seront organisées. La clôture de l'enquête est prévue pour le 9 mars. Quelques jours plus tard, un tirage au sort permettra aux répondants de remporter des lots (places de cinéma, de piscine, pour un match de foot, de basket...), une manière de les appâter et de les remercier pour leur participation. L'Agence d'urbanisme de la région de Reims espère au moins 7 % de retours, soit environ 2 500 réponses.

Simon Ksiazienicki

✓ Infos : reims-campus.fr



Reims compterait 35 000 étudiants, mais ce chiffre est appelé à diminuer. © L'Hebdo du Vendredi

EN BREF

Nouvelle formation pour Campus Eductive Reims

Avec déjà douze écoles ouvertes en quelques années sur ses deux campus, installés d'abord rue de la Justice, puis rue de la Petite Vitesse, Campus Eductive Reims grandit très vite. L'établissement de formation supérieure vient d'annoncer l'ouverture, à la rentrée de septembre prochain, de l'ENGDE, une école des métiers de la comptabilité qui existe depuis 1965 et compte désormais sept sites en France. Des offres de formations professionnalisantes en alternance seront proposées aux étudiants de niveau post-bac, des parcours permettant notamment de préparer le diplôme de comptabilité et de gestion. Pour en savoir plus, une journée portes ouvertes est prévue sur le campus Quai 12 (12, rue de la Petite Vitesse), le samedi 25 janvier, de 14 h à 17 h.

L'Esad ouvre ses portes

L'École supérieure d'art et de design de Reims organise une journée portes ouvertes ce samedi 18 janvier, de 10 h à 18 h, sur son site du 12, rue Libergier. Il sera possible de visiter l'école en accès libre, ses salles de cours et ses ateliers de production. Les étudiants, de la première année aux différents masters, présenteront également leurs travaux et seront présents, avec leurs enseignants et les équipes administrative et technique de l'école, pour répondre aux interrogations des participants. L'occasion, aussi, de présenter la future école, actuellement en construction du côté du port Colbert, où déménageront les quelque 230 étudiants de l'Esad à la rentrée scolaire de septembre 2026.

Un salon deux en un pour Studyrama

Grand événement consacré à l'orientation et à la formation destiné aux lycéens et aux étudiants, le salon Studyrama fait son retour au Centre des congrès de Reims, ce samedi 18 janvier, de 10 h à 17 h, avec une formule deux en un. Les participants retrouveront un salon consacré aux études supérieures et à l'alternance qui réunira 400 formations de bac à bac +5 et un autre dédié à la poursuite d'études et aux masters, avec 200 formations proposées. En tout, 50 établissements présenteront leurs offres et des conseillers en orientation seront présents pour répondre aux interrogations des jeunes et de leurs parents, notamment pour les aider dans la gestion de Parcoursup. Inscriptions : studyrama.com

Tout savoir sur les métiers du soin, du social et du médico-social

La Rencontre des métiers du soin, du social et du médico-social se tiendra le jeudi 23 janvier, de 10 h à 17 h, au stade Auguste-Delaune de Reims. Ce forum professionnel proposera un espace unique pour présenter les métiers du soin, du social et du médico-social à destination des collégiens, lycéens, étudiants post-bac, demandeurs d'emploi et professionnels en reconversion. Les participants pourront y retrouver les établissements et instituts de formations du territoire, un espace d'animations et de démonstrations proposé par des professionnels, ainsi qu'un kiosque à offres d'emploi.

NOUVELLE CITROËN ë-C3

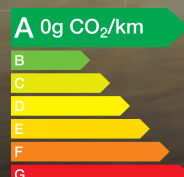
LA RÉVOLUTION A COMMENCÉ



À PARTIR DE
19 300 €⁽¹⁾

Bonus écologique déduit

PORTES OUVERTES DU 17 AU 20 JANVIER *



Modèle présenté : Nouvelle ë-C3 électrique 113ch, boîte automatique MAX, options teinte Rouge Élixir et toit bi-ton Noir Perla Nera (28 600 € ramené à **24 600 €** après déduction des aides gouvernementales mentionnées ci-dessous). (1) Exemple pour l'achat d'une nouvelle ë-C3 YOU électrique 113 ch neuve à partir de **19 300 €**, hors option, après déduction du bonus de 4 000 € (Vous êtes éligibles au montant maximum du bonus si votre revenu fiscal de référence est inférieur ou égal à 16 300 € par part fiscale. Voir conditions d'éligibilité sur <https://www.economie.gouv.fr/particuliers/bonus-ecologique>). Montants exprimés TTC. Offre valable jusqu'au 31/01/25 réservée aux personnes physiques éligibles selon décret 2024-1084 du 29/11/24, pour un usage privé, dans le réseau Citroën participant.

*Selon autorisation préfectorale et réseau participant.
Finalist : Finaliste.



CITROËN

Au quotidien, prenez les transports en commun. #SeDéplacerMoinsPolluer

ENTREPRENEURIAT

Le tiers-lieu Quartiers Généraux baissent le rideau

En raison de « contraintes financières majeures », Le Bloc est contraint de fermer son tiers-lieu dédié aux jeunes entreprises et aux associations qui étaient installées depuis six ans dans le quartier Clairmarais.

C'est la fin d'une belle aventure qui aura duré six ans. Le tiers-lieu Les Quartiers Généraux, installé au 6, rue Saint-Brice, au cœur du quartier Clairmarais de Reims, va définitivement fermer ses portes le 28 février prochain.

Dans les anciens locaux de Pôle emploi, ce site de 1 000 m² accueille actuellement une centaine de créateurs, entrepreneurs, associations, collectifs et startups dans un espace de travail flexible et moderne, à la manière des nombreux espaces de coworking qui ont fleuri, ces dernières années, un peu partout en France. Mais le projet est devenu trop coûteux pour Le Bloc, la société coopérative d'intérêt collectif (SCIC) notamment à l'origine de La Petite Halle et de Magasin Libre, l'événement éphémère qui s'était installé sur la friche des Magasins Généraux, aux étés 2021 et 2022.



Les Quartiers Généraux étaient installés, depuis six ans, dans la rue de Saint-Brice. © l'Hebdo du Vendredi

« Depuis l'ouverture de ce tiers-lieu, la SCIC Le Bloc auto-finance sur fond propre cette initiative dédiée à l'entrepreneuriat et à l'innovation, entrant pleinement au service de la ville de Reims et du Grand Reims, a fait savoir Arnaud Bassery, le fondateur de l'agence, dans un communiqué de presse. Malgré l'engouement initial et la diversité

des projets accueillis et accompagnés au sein de ce lieu, des contraintes financières majeures rendent impossible la poursuite de cette partie des activités de l'agence créative et coopérative Le Bloc. »

Cette dernière continuera ses autres activités à destination des professionnels, à savoir l'événementiel, l'accompagnement stratégique ou encore la programmation socio-culturelle.

Le grand public pourra, de son côté, retrouver la griffe du Bloc à quelques centaines de mètres de là, à La Petite Halle, qui propose, chaque année, plus de 200 événements variés.

Simon Ksiazienicki

Un tiers-lieu ferme ses portes, un autre voit le jour

L'annonce de la fermeture des Quartiers Généraux coïncide avec celle de l'ouverture de La Magdeleine, un tiers-lieu qui va voir le jour en plein centre-ville, dans la rue éponyme. Imaginé et géré par la coopérative d'entrepreneurs Set up, ce lieu ouvrira ses portes en février, au numéro 19 de la rue de la Magdeleine, qui fut tour à tour une maison close, un garage et plus récemment, un bar à vins. Au programme : des espaces de travail et de séminaires, ainsi qu'un restaurant et un bar. L'espace de coworking La Capsule quittera ses locaux situés face au lycée Roosevelt pour s'y installer, et certains adhérents des Quartiers Généraux souhaiteraient d'ailleurs récupérer ces bureaux appartenant à la ville de Reims.

TRANSPORT

Un chantier titanesque pour la voie ferrée Reims-Laon

Pendant des décennies, le réseau ferré français n'a pas bénéficié des investissements nécessaires à son bon fonctionnement. Un retard que SNCF Réseau tente désormais de rattraper au fil de chantiers spectaculaires. C'est dans ce cadre que depuis le lundi 6 janvier ont commencé de lourds travaux entre Reims et Laon. Ils visent à renouveler l'entièreté de la voie sur 43 km, en l'espace d'à peine huit mois.



71 M€ et 500 ouvriers pour 43 km de voies

Pour réussir à tenir ce délai,

SNCF Réseau a rassemblé des moyens exceptionnels : financiers, humains et matériels. Un budget de 71 M€ est annoncé, ainsi que la mobilisation de 500 personnes et l'utilisation d'un train-usine. Spécialement conçu pour ce type d'intervention, il permet de remplacer la voie cinq fois plus vite qu'avec des moyens classiques.

Le chantier est prévu en deux phases. La première, dite « préparatoire », doit s'étaler jusqu'au 30 avril. Elle consiste à l'assainissement de la voie. La seconde, dite « principale », est programmée du 1er avril au 30 août et verra le renouvellement de tous les constituants de la voie (ballast, rails et traverses) et des interventions sur treize passages à niveau.

Afin de limiter l'impact du chantier pour les voyageurs, les travaux sont réalisés la nuit, entre 22 h et 5 h. Alors qu'une trentaine de trains circulent au quotidien entre Reims et Laon, SNCF Réseau promet ainsi des conséquences minimales sur le trafic avec, jusqu'au 6 mai, « un allongement du temps de parcours entre quatre et cinq minutes dans les deux sens ».

Les travaux sont réalisés de nuit grâce à un train-usine. © Archives l'Hebdo du Vendredi

LE PALC
PÔLE
NATIONAL
CIRQUE
CHÂLONS-
EN-CHAMPAGNE

29 JANVIER
> 2 FÉVRIER
2025

LES 400
COUPS

CHÂLONS-EN-CHAMPAGNE
CIRQUE DU BOUT DU MONDE
COMPAGNIE BAL / COMPAGNIE CABAS
COMPAGNIE LES ESCARGOTS AILÉS
COMPAGNIE RUYNA / LIAM LELARGE ET KIM MARRO

PRÉFET DE LA RÉGION GRAND EST
CHÂLONS EN CHAMPAGNE
Grand Est
Marnes
3
LEPALC.FR / FURIES.FR

CHANTIER

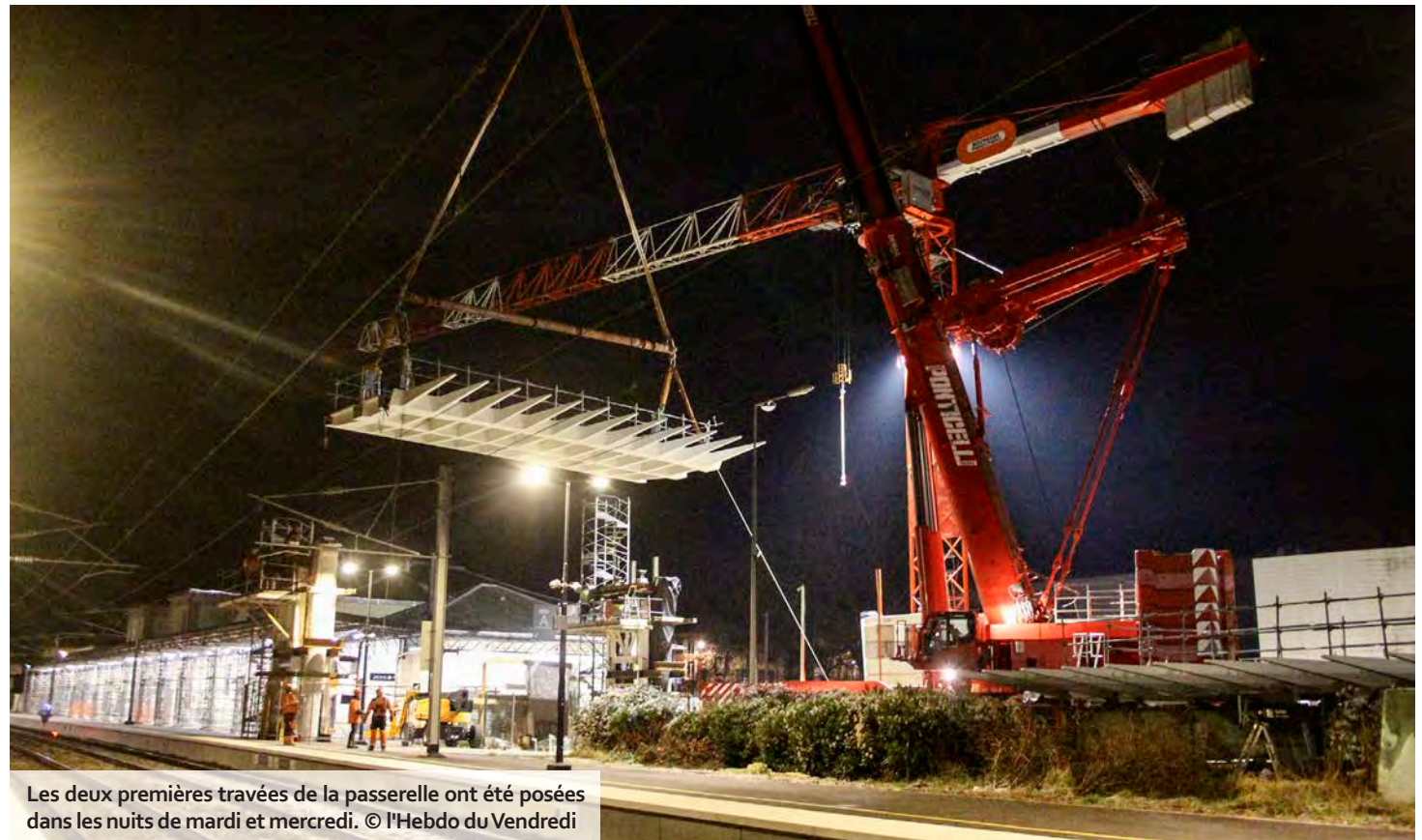
La passerelle des Berges de Marne s'élève dans la nuit sparnacienne

La construction de la passerelle au-dessus de la gare a franchi une étape cruciale. Mardi et mercredi, tard dans la nuit, les deux premières travées de plusieurs dizaines de tonnes ont pris la voie des airs, avant d'être déposées sur leurs piliers.

Mardi soir, vers 22 h, de curieux voyageurs ont rempli le hall de la gare d'Épernay. Leur destination ? Le chantier de la passerelle qui reliera le centre-ville de la capitale du champagne au futur quartier des Berges de Marne qui doit sortir de terre dans les prochaines années sur le site des anciens ateliers SNCF. « C'est une grande étape pour le projet, car après la pose de l'ensemble des piliers, nous installons cette nuit la première travée », introduit le directeur des services techniques de la ville, Frédéric Girardin, à un parterre fourni, principalement composé d'élus de la ville, parmi lesquels figurent la maire Christine Mazy et le président de l'Agglo et du Grand Est Franck Leroy.

50 tonnes de béton dans les airs

À quelques dizaines de mètres de là, les ouvriers, eux, continuent les préparatifs. Il faut dire que ce premier des neuf éléments constituant la passerelle est de taille. Il mesure 7 mètres de large et 14,5 mètres de longueur pour un poids de près de 50 tonnes. Pour déplacer cette énorme masse de béton sur deux piliers situés juste avant la voie A, une grue tout aussi impressionnante, « louée à la nuit », a pris place spécialement pour l'occasion. Pendant ce temps, l'architecte Enzo Ricciotti fait les présentations entre ses invités du soir et son ouvrage. « Nous avons conçu cette passerelle pour qu'elle aille au-delà de sa fonctionnalité première », indique-t-il. En effet, en plus de permettre le passage des usagers des mobilités douces, elle sera un totem qui doit faire le lien entre la ville ancienne et la nouvelle. « Elle doit structurer le parvis de la gare », précise l'architecte.



Les deux premières travées de la passerelle ont été posées dans les nuits de mardi et mercredi. © l'Hebdo du Vendredi

Le temps passe. Les ouvriers s'attellent à démêler les lourdes chaînes flambant neuves qui permettront à la grue de hisser la passerelle au-dessus des caténaires, à une dizaine de mètres du sol. Du côté des voies, après l'arrivée du dernier train en provenance de Paris, on installe les signalisations indiquant que plus aucun transport ne peut circuler. Cette nuit, tout trafic en gare d'Épernay est, en effet, interdit, jusqu'à 4 h 30, ce qui laisse six heures pour finaliser la spectaculaire opération. Via un vidéo, la passerelle, cette fois achevée, continue de dévoiler ses plus beaux atours aux invités. Sur les images de synthèse, l'ouvrage de 170 mètres de long défile et présente bien, caractérisé par son architecture dissymétrique, plus imposante côté gare et plus légère de l'autre. Piétons et vélos y circulent tranquillement sur des chaussées séparées. Quelques badauds sont assis, d'autres regardent au loin. « Nous avons souhaité profiter de la hauteur de la passerelle pour

créer une sorte de belvédère, pour qu'elle devienne un lieu de vie où chacun pourra profiter du paysage », poursuit Enzo Ricciotti.

Une opération délicate qui se répétera en mars et avril

Le morceau de passerelle est cette fois solidement enchaîné. Il est plus de 23 h et son décollage semble imminent. La super grue entre en action et les 50 tonnes de béton s'élèvent, guidées par un seul homme via une simple corde, mais à peine envolée, la travée retrouve rapidement le sol glacé. En haut des piliers, tout n'est pas encore prêt. Chalumeau et marteau à la main, les ouvriers s'affairent encore. Les spectateurs de ce moment inédit n'en perdent pas une miette. Cependant, le temps des préparatifs s'allonge et tout reste figé. Le froid saisissant pousse à retrouver la chaleur du hall de

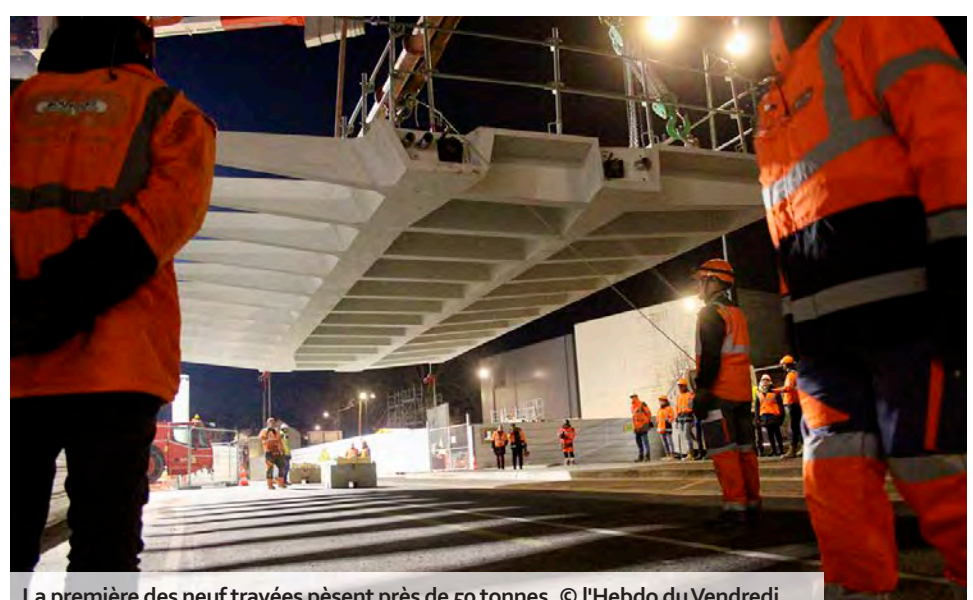
la gare. Il est plus de minuit et quelques-uns en profitent d'ailleurs pour rejoindre prématurément leurs pénates. La majorité patiente tranquillement. Les plus motivés restent à l'affût et observent le ballet des ouvriers depuis le quai desservant les voies B et C.

Il est près d'une heure du matin quand la travée s'élève à nouveau, gagnant véritablement les airs. La manœuvre est délicate. Elle se rapproche, puis finalement recule. Les ouvriers et les ingénieurs tâtonnent. Au bout de longues minutes, elle est finalement posée sans encombre. L'opération s'est répétée dès le lendemain avec la pose d'un deuxième élément. Les sept autres devraient prendre place en mars et avril, toujours de nuit pour ne pas impacter le trafic passager, sachant que la livraison de la passerelle aux usagers est espérée pour la rentrée de septembre de cette année.

Julien Debant



Avant l'envol, les chaînes surportant le poids de l'ouvrage sont examinées avec minutie. © l'Hebdo du Vendredi



La première des neuf travées pèsent près de 50 tonnes. © l'Hebdo du Vendredi

FOOTBALL L1

Enfin la fête à la maison pour le Stade de Reims ?

Victorieux de leur premier match en 2025, mardi, aux dépens de Monaco, en 16e de finale de Coupe de France, les Rémois retrouvent le championnat, dimanche, avec la réception du Havre. Face à l'avant-dernier, la victoire est impérative.

Un peu de légèreté et de bonheur en ce début d'année morose. C'est ce qu'a apporté la victoire de Reims face à Monaco mardi soir (1-1, 3 tab à 1), dans un stade Auguste-Delaune à moitié rempli, où avaient résonné les plaintes des ultras, trois jours plus tôt, après la claque reçue contre Nice (2-4). Si ce 16e de finale de Coupe de France n'était pas la priorité d'un club champenois englué dans une terrible série négative en championnat (six matches sans victoire), l'entraîneur Luka Elsner n'avait pas prévu pour autant de galvauder cette rencontre.

Alors que les copies des dernières semaines avaient rarement été indignes – si on excepte celle rendue face à Lens à Delaune (0-2) –, ce match de Coupe a une nouvelle fois été de bonne facture, même si Monaco a bien été dangereux



Le gardien Yehvann Diouf a été le grand héros de la soirée de mardi. © Stade de Reims

et le match aurait même pu tourner en faveur de l'ASM sur quelques situations litigieuses. « Je ne suis pas le genre d'entraîneur à me plaindre de l'arbitrage, mais il y avait but et penalty. Dans la situation dans laquelle on est, c'est-à-dire pas dans notre meilleure forme, ça change beaucoup de choses », a déploré le coach monégasque, Adi Hütter, après la rencontre, à propos de deux faits de jeu survenus aux 13e et 73e minutes. Mais les choses ont fini par tourner en faveur du Stade de Reims, pas épargné par les coups du sort ces

dernières semaines, et la qualité de son gardien Yehvann Diouf, sans doute le meilleur Rémois cette saison, a fait le reste lors de la séance de tirs au but.

Cette qualification pour les 8es de finale (mercredi 5 février) devrait permettre aux partenaires de Cédric Kipré, buteur de la tête, d'aborder avec un peu plus de sérénité le match le plus important de la semaine : la réception, dimanche, du 17e et avant-dernier de Ligue 1, Le Havre, dernier adversaire battu par le Stade de Reims (0-3), le 10 novembre. Une troisième rencontre en neuf jours, face à l'ancien club de Luka Elsner, qui pourrait jouer gros sur ce coup-là.

Le journal « L'Équipe » a laissé entendre qu'une réunion de crise s'était tenue au club, lundi, pour décider de l'avenir du technicien franco-slovène, ce qu'a démenti le président Jean-Pierre Caillot dans les colonnes de « l'Union » et balayé le principal intéressé. « J'ai parlé avec Mathieu (Lacour, le directeur sportif), dans une optique football, pour améliorer les choses, a livré Elsner, lundi, en conférence de presse. On a discuté, on sait qu'il y a une crise de résultats, on ne se fait pas d'illusions. En sortir passera par un résultat positif et cette semaine nous donne l'occasion de le faire. » La moitié du chemin est faite.

Simon Ksiazienicki

✓ Reims - Le Havre, dimanche 19 janvier, à 17 h 15, au stade Auguste-Delaune et sur DAZN

Les Rémoises sortent Lyon en Coupe

Si les garçons ont réalisé une belle performance face à Monaco, les joueuses du Stade de Reims ont réalisé un petit exploit en sortant l'ogre lyonnais, dimanche dernier, en 16e de finale de Coupe de France, après une séance de tirs au but interminable (0-0, 10 tab à 9). Une performance défensive qui confirme la bonne forme du moment des Rémoises, 9es du classement avant leur déplacement à Nantes (7e), samedi 18 janvier, à 17 h, dans le cadre de la 13e journée de Première Ligue.

BASKET-BALL PRO B

Repos mérité pour le Champagne Basket

Coincidence ou pas, depuis le départ de Benoît Mbala, qui a rejoint Roanne (3e), Châlons-Reims a retrouvé son basket. Au bord du gouffre mi-décembre, avec une 19e place synonyme de relégation, l'union marnaise a su réagir, s'installant un mois plus tard à une bien plus rassurante 14e place. Durant ce laps de temps, l'entraîneur Vincent Demestre et ses joueurs ont en effet réussi un sans-faute, signant des succès aux dépens de Caen (84-76), Nantes (89-78), Antibes (72-68) et Évreux (96-89). Un quatre à la suite inédit cette saison pour Javon Masters et ses coéquipiers, qui leur permet de prendre leur distance avec la zone rouge avec respectivement trois et cinq victoires de plus que Nantes (19e) et Chartres (20e).



Le meneur Charly Pontens a fait ses débuts avec Châlons-Reims lors de la victoire face à Evreux, mardi soir à la Reims Arena. © Teddy Picaudé - LNB

Quatre succès de rang et arrivée de Charly Pontens

Ces quatre victoires ont notamment été marquées par les premiers pas réussis de Kevin Samuel, recrue de l'été rapidement blessé et qui n'avait donc pas encore joué. Le pivot de 2,10 m aligne en moyenne 9,5 points et 8 rebonds pour une évaluation de 17,8, apportant une vraie capacité de dissuasion dans la raquette. Lors du dernier succès contre Évreux, mardi, à la Reims Arena, ce n'est pourtant pas lui qui a brillé, mais l'arrière Matteo Legat, auteur de son meilleur match de la saison, avec 24 points, 4 rebonds et 5 passes décisives pour une évaluation de 28.

Cette rencontre a également été l'occasion pour Vincent Demestre de donner ses premières minutes à Charly Pontens (29 ans, 1,90), signé trois jours plus tôt et jusqu'à la fin de la saison, suite à la convalescence de Guillaume Grotzinger pour une durée indéterminée. Pour ses débuts, le meneur, passé cet automne par Caen, a joué 16 minutes (4 points). Du haut de ses neuf saisons disputées en Pro B, son expérience pourrait s'avérer précieuse. En attendant, le joueur a quelques jours pour mieux connaître ses nouveaux partenaires, avant la prochaine rencontre de championnat, programmée samedi 25 janvier sur le parquet de Blois (4e).

Julien Debant

✓ Prochain match : Blois - Champagne-Basket, samedi 25 janvier, à 20 h, à Blois.

Office Notarial
ISABELLE CIRET-DUMONT ET MARJOLAINE LAMPSON

29, boulevard Foch - 51 100 REIMS - 03 26 89 89 28
www.ciret-dumont-lampson.notaires.fr - www.immonot.com - www.seloger.com



● **HYPER CENTRE**
DERNIER ÉTAGE AVEC TERRASSE Dans une résidence récente, appartement de 107 m² disposant d'une terrasse de 113 m² offrant une vue dégagée exposée plein sud comprenant une entrée avec placard, une pièce de vie d'environ 45 m², une salle de douche avec WC, 3 chambres dont 2 avec salle d'eau privative, 2 places de parking boxables. Pompe à chaleur, climatisation réversible, plancher chauffant. CLASSE ÉNERGIE : A. CLASSE CLIMAT : A.
Prix : 849 000 € Honoraires charges vendeur



● **REIMS** - Maison de ville à rénover développant 153 m² comprenant au RDC une entrée, une cuisine, une arrière cuisine, 2 chambres dont une avec salle d'eau, WC, placard. À l'étage : une cuisine, un séjour, 1 chambre, 1 bureau, une salle de bains, WC, une véranda donnant accès à une terrasse sur-élevée. Jardinnet sur l'avant avec terrasse, garage 1 véhicule.
CLASSE ÉNERGIE : F. CLASSE CLIMAT : E.

Prix : 211 400 € Honoraires Charge acquéreur



● **SECTEUR AVENUE D'EPERNAY**
4 CHAMBRES Particulier rémois fonctionnelle de 127 m² sur 2 étages comprenant un salon-séjour de 37 m² avec cheminée et cuisine séparée donnant sur une cour intérieure, 1er étage : 2 chambres, SDB, WC, 2ème étage : 2 chambres dont une avec mezzanine de 15,9 m² au sol, un bureau, salle d'eau avec WC. Sous-sol comprenant 2 caves et une chaufferie/buanderie. Garage en box fermé dans une résidence à proximité.
CLASSE ÉNERGIE : E. CLASSE CLIMAT : D.

Prix : 440 000 € Honoraires Charge vendeur

● Honoraires négociation : 5% H.T jusqu'à 100.000,00€ - 4,5% H.T entre 100.000,00€ et 200.000,00€ - 4% H.T entre 200.000,00€ et 300.000,00€ - 3% H.T au dessus de 300.000,00€. Les tranches sont cumulatives.●

LES FRAIS DE NOTAIRES. Tarif concernant les frais de location dont la prestation de négociation est assurée par un notaire. Honoraires de négociation bail d'habitation : un mois et demi de loyer (en vertu du décret 2007-387 du 21/03/2007). Ce tarif s'applique à toutes les offres de locations faites par des notaires dans les pages suivantes.

15 rue Clovis - 51100 REIMS

VENTE : 03 26 87 71 72

LOCATION : 03 26 87 71 70

immobilier.51047@notaires.fr

www.etude-clovis.notaires.fr

www.immonot.com

APPARTEMENTS



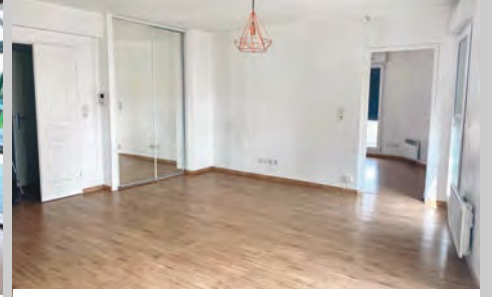
EXCLUSIVITE PLACE AMELIE DOUBLIE, accès rapide centre gare, bowling, Particulier ancien avec cachet, d'environ 196 m² habitables comprenant double séjour, cuisine, lingerie au RDC. A l'étage : deux grandes chambres, dressing et SDD. Au second, deux grandes chambres et SDB. Cinquième vaste chambre (ou salle de jeux) aménagée dans les combles. CC au gaz. Jardinnet. Bon état général. Honoraire charge vendeur. Classe énergie : D **Prix : 595 000 €**



EXCLUSIVITE SECTEUR BD DE LA PAIX au calme, appartement trois pièces de 66 m² avec jardinnet privatif (env.70 m²) et parking en sous-sol. Résidentiel, en coeur d'îlot. Chauffage individuel au gaz. Séjour, cuisine, SDB, Wc séparé et deux chambres. Bon état général. LIBRE en mai 2025 au plus tard. Honoraire (r)charge vendeur. Classe énergie : en cours. **Prix : 254 000 €**



CORMONTREUIL, pavillon de cinq pièces principales, avec garage, sous-sol et jardin comprenant un séjour/salon de 36 m² donnant sur le jardin, une cuisine équipée, air cuis et Wc au RDC. A l'étage : palier, trois chambres, SDD et Wc. Chauffage électrique et poêle à bois dans le séjour. Huisseries PVC (aluminium séjour). Secteur calme et agréable. Honoraire charge vendeur. Classe énergie : en cours. **Prix : 307 000 €**



EXCLUSIVITE SECTEUR MOISSONS / RUINART DE BRIMONT, IDEAL INVESTISSEUR appartement deux pièces de 59 m² au 3ème étage d'une résidence avec ascenseur. Charges individuelles (charges copro env 100 €/mois) . Balcon. Parking en sous-sol. Bail en cours (13/07/2021), loyer annuel hors charges 7896 €. Classe énergie : D. Honoraire charge vendeur. **Prix : 169 000 €**

APPARTEMENT



SECTEUR PONSARDIN/BARBATRE - Dans un immeuble ancien bien entretenu, appartement situé au rez-de-chaussée (surélevé) de 4 pièces principales. Surface habitable de 86 m² comprenant : entrée, cuisine équipée (15m²), buanderie, salle à manger (15,65m²), dégagement, salon (16,30m²), 2 chambres dont une avec dressing, une SDD récente et WC. Chauffage collectif - Possibilité achat garage en sus du prix. ENSEMBLE ENTRES BON ETAT ET LUMINEUX. Honoraire charge vendeur - Classe Energie : E **Prix : 249 000 €**

MAISON



SECTEUR AV D'EPERNAY / FRANCHET D'ESPEREY, pavillon avec 4 chambres, d'environ 100 m² habitables, sur deux niveaux comprenant séjour 22 m² ouvrant sur une terrasse, cuisine/salle à manger 20 m², cab de toilettes. A l'étage : 4 chambres et SDB. Partie garage/atelier au rd. CC au gaz. Secteur calme et agréable. Fenêtres PVC. Maison bien entretenue. Classe énergie : E. Honoraire charge vendeur. **Prix : 212 000 €**

LOCATIONS

F2 À REIMS - RUE DES TEMPLIERS. Appt de 54.90m², au 3ème étage d'un immeuble bien entretenu. Cpt entrée, cuisine équipée (éléments, four, plaques, hotte), séjour, une chambre, salle de bains avec wc, dressing. Un petit balcon. Chauffage Individuel électrique. Garage situé au sous-sol - Classe Energie D. Libre.
Loyer: 730.00€/mois cc Dont Charges: 70.00€
Dépôt de Garantie: 660.00€ Honoraires Charge Locataire: 509,20€
Dont 168€ TTC pour Etat des Lieux.

F1 À REIMS - RUE GAMBETTA, proche commerces et transports en commun. Appt, au rez-de-chaussée, de 26m² en bon état. Cpt entrée, cuisine séparée et équipée (four, plaque de cuisson, réfrigérateur), séjour, salle de douches avec WC. Chauffage et eau chaude inclus dans les charges. Classe Energie: F. Disponible de suite.
Loyer: 430€/mois cc Dont Charges: 70.00€
Dépôt de Garantie: 360.00€ Honoraires Charge Locataire: 318.40€
Dont 78.30€ TTC pour Etat des Lieux.

PARKING

RUE CHABAUD À REIMS - Place de parking en sous sol. Non soumis au DPE. Libre (Place pour citadine)
Loyer: 60 €/ mois HC Charges 5€/mois Dépôt de garantie: 60€

Barème des honoraires de négociation :
Les honoraires de négociation sont réglés par le vendeur.
Tarifification TTC :
Prix inférieur ou égal à 50 000 € :
Montant forfaitaire maximum de 5 000 € TTC
Prix supérieur à 50 000 € :
4% TTC + forfait maximum de 4 000€ TTC
Tarifification Location :
(émoluments partagés par moitié bailleur et preneur)
Emoluments : 1/2 loyer HT
Emoluments caution : 1/4 de l'émolument HT
Emoluments de formalités : 170 € HT environ (selon les caractéristiques du bien)
Etat des lieux : 5€ HT/m²
Honoraires : Négociation : 1/2 loyer HT à la charge du bailleur
Gestion mensuelle : 7% HT des encaissements (hors dépôt de garantie)



OFFICE NOTARIAL DE LA PORTE DE MARS

Antoine BOUQUEMONT et Marie-Florence ZAMPIERO BOUQUEMONT

5 boulevard Desaubau - REIMS

Immobilier : 03 26 47 83 36 - Négociation : marie-pierre.mayette.51050@notaires.fr

immobilier.notaires.fr - officedelaportedemars-reims@notaires.fr



APPARTEMENTS

● SAINT REMI :

Dans résidence avec ascenseur, à proximité de toutes les commodités, appartement de 4 pièces avec balcon, composé d'une entrée desservant un séjour double donnant sur un balcon, une cuisine, 2 chambres, une salle de bains et un dressing. Garage fermé au sous-sol et Cave
Classe énergie : D
Ref. 4391 **Prix : 261.000 euros**



● QUARTIER MOISSONS :
Dans belle résidence sécurisée, appartement traversant de 3 pièces avec balcon, offrant de beaux volumes. Il est composé d'une entrée avec placard, une cuisine aménagée, un séjour double de 34 m² donnant sur le parc de l'immeuble, une chambre, une salle de bains et un dressing.
Cave et parking. Possibilité de prévoir une 2nde chambre
Classe énergie : E
Ref. 4387 **Prix : 246.500 euros**

● SECTEUR RUE DU CHAMP DE MARS :

Dans petite copropriété, appartement de 3 pièces avec jardinnet, composé, d'une entrée desservant le séjour, la cuisine, une salle de bains, 2 chambres, un toilette. 3 grandes caves, un garage.
Classe énergie : D
Ref : 4406 **Prix : 283.000 euros**

● EXCLUSIVITE : SECTEUR PLACE DU FORUM :

Belle résidence avec ascenseur, appartement très lumineux de 5 pièces principales avec travaux, composé d'une vaste entrée distribuant un dressing, une cuisine, une salle à manger, un séjour, 3 chambres et une grande salle de bains. Nombreux placards.
Cave et parking
classe énergie : D
Ref.4370 **Prix : 314.000 euros**

● HYPER CENTRE VILLE :

Résidence sécurisée, appartement de 6 pièces, composé d'une belle entrée desservant un séjour double orienté au sud, 4 chambres dont 2 avec salles de douche privative ou cabinet de toilettes, une cuisine aménagée, une salle de bains /wc.
Garage fermé et cave
Classe énergie : D
Ref.4390 **Prix : 422.000 euros**

TERRAINS

● NOUVION LE COMTE :

Au coeur du village, terrain bâtir d'une superficie de 188 m² à viabiliser.
Ref. 4507 **Prix : 4.500 euros**

● SAINT SOUPEL SUR PY :

Au coeur du village, belle parcelle constructible et viabilisée d'une superficie de 1.000 m².
Ref.3508 **Prix : 45.000 euros**

● CERNAY LES REIMS :

Au coeur du village, terrain à bâtir d'une superficie de 225 m², viabilisé et entièrement clôturé de murs.
Ref.4377 **Prix : 106.000 euros**

● COULOMMES LA MONTAGNE :

Au coeur du village, dans un lotissement arboré, terrain à bâtir de 451 m² viabilisé.
Ref.42930 **Prix : 118.000 euros**

● COULOMMES LA MONTAGNE :

Au coeur du village, dans un lotissement arboré, terrain à bâtir de 514 m² viabilisé.
Ref.4293M **Prix : 124.000 euros**

● COULOMMES LA MONTAGNE :

Au coeur du village, dans un lotissement arboré, terrain à bâtir de 629 m² viabilisé.
Ref.4293N **Prix : 135.000 euros**

LOCATION



● SECTEUR CLAIRMARAIS :

Dans résidence avec ascenseur, appartement de 5 pièces avec balcon et garage. Il est composé d'une entrée desservant un séjour d'environ 26m² donnant sur le balcon, une cuisine aménagée, 3 chambres, une salle de bains, un wc, une salle de douche, de nombreux placards.
ensemble très agréable et lumineux.
Classe énergie : E
Loyer 1.300 €/mois Charges 100.00 €/mois

MAISONS

● SECTEUR SAINT MARCEAUX / CLEMENCEAU :

A à proximité de toutes commodités (commerces, transports, écoles). Maison d'environ 54 m² à rénover complètement (isolation, huisseries, électricité, plomberie, chauffage, cloisonnement), avec un jardin d'environ 30 m², offrant : Au rez-de-chaussée : deux pièces en entilade, une salle d'eau. Au 1er étage : 2 pièces en entilade et un toilettes.
Beaucoup de possibilités pour rendre cette maison très agréable à vivre.
Classe énergie : G
Ref.4346 **Prix : 122.000 euros**

● AU COEUR DE TINQUEUX :

Maison de 3 pièces avec jardin entièrement clos et garage. Composée d'une entrée desservant un séjour, une grande cuisine aménagée, une chambre, une salle de douche/wc.
A l'étage, un vaste palier avec une chambre avec un point d'eau - nombreux rangements.
Cave et remise attenante.
Classe énergie : F
Ref. 4313 **Prix : 137.000 euros**



● SECTEUR RUE DE NEUFCHÂTEL :

Maison de ville de 5 pièces avec une cour orientée au sud, composée d'une entrée desservant un séjour, une cuisine aménagée ouverte sur le séjour, une salle de bains. A l'étage : un palier desservant 2 chambres, une salle de bains/wc.
Au dessus : un palier avec 2 chambres et un cabinet de toilettes. Cave et remise. Maison très agréable à vivre et lumineuse
Classe énergie : E
Ref. 4393 **Prix : 314.000 euros**

● PUISIEUX :

Sur une parcelle arborée de 1.000 m² sans vis à vis, Maison de 6 pièces principales, offrant de beaux volumes. Elle est composée au rez de chaussée, d'une entrée, une cuisine aménagée, un vaste séjour d'environ 50 m² donnant sur la terrasse, une chambre avec une salle de douche.
A l'étage : un palier avec placards desservant 4 chambres et une salle de douche.
Au dessus : Un grenier isolé sous toiture
Garage indépendant pour 2 voitures avec un grenier aménageable. Cave.
Classe énergie : D
Ref. 4385 **Prix : 340.000 euros**

● EPOYE :

Idéal artisan ou bien pour un gîte, Jolie maison de village en pierre, de 6 pièces principales en parfait état général avec de nombreuses dépendances, cour et jardin.
Offrant : un séjour traversant de 49 m² avec cheminée en pierre donnant sur la terrasse - salle à manger - cuisine aménagée ouverte sur la terrasse - 4 chambres - buanderie - 2 cabinets de toilettes - 1 salle de bains - 1 salle de douche - dressing - 2 caves.
Grand grenier aménageable et isolé. Nombreuses possibilités
Classe énergie : vierge
Ref.4211 **Prix : 345.000 euros**



● SECTEUR PLACE AMELIE DOUBLIE :

Joli particulier de 8 pièces donnant sur 2 rues avec une grande cour et une dépendance.
La maison est composée d'une entrée desservant un vaste séjour avec cheminée d'environ 32 m², une cuisine aménagée, la pièce de vie donnant sur la cour, une buanderie.
A l'étage, deux chambres avec chacune une salle de bains privative dont une avec un dressing.
Au-dessus : 3 chambres avec une salle de douches /wc. Cave.
La dépendance est aménagée en auvent avec un bureau à l'étage.
La maison est très fonctionnelle et agréable à vivre
Classe énergie : D
Ref.4375 **Prix : 520.000 euros**

PARKING

● BOULEVARD DE LA PAIX : Dans résidence sécurisée, emplacement de parking extérieur.
Ref.4206 **Prix : 14.000 euros**

● SECTEUR COURS LANGLET :
Petite copropriété sécurisée, Parking couvert situé au 1er étage.
Ref. 4365 **Prix : 48.000 euros**

OPÉRA

Une Cendrillon punk rock sur les planches de l'Opéra

Cendrillon. Beaucoup se souviennent du long métrage d'animation de Disney sorti en 1950, ce conte de fées destiné aux enfants, aux musiques entraînantes et aux petits animaux rigolos. Mais cette fable ancienne aurait en réalité connu de multiples versions à travers les âges, depuis l'Antiquité jusqu'à son adaptation par la firme de Mickey. Gioachino Rossini en donna sa vision musicale en 1817, sur un livret de Jacopo Ferretti, qui s'était lui-même inspiré librement de Charles Perrault. Chez le maître de l'opéra bouffe, pas de citrouille, ni de pantoufle de vair, mais avant tout une musique splendide, l'une des plus belles du compositeur du « Barbier de Séville », dans un « dramma giocoso », un « drame joyeux » dans la lignée de la « commedia dell'arte ».

Deux siècles plus tard, « La Cenerentola » du metteur en scène Fabrice Murgia fait tout voler en éclat. L'héroïne arbore ici des couettes turquoises, des bottes compensées, un collier à clous, bref, un pur style gothique. L'esthétique des décors emprunte au cinéma d'horreur et fantastique, allant de « Frankenstein » à « Edward aux mains d'argent », en passant par toute une panoplie de zombies. Un parti pris moderne qui se retrouve aussi dans la captation-retransmission vidéo en direct. Au-delà de cette expression très déjantée et iconoclaste, les spécialistes ont loué les interprétations époustouflantes de Beth Taylor dans le rôle-titre et du jeune Dave Monaco, qui interprète un Don Ramiro au look tantôt de rocker, tantôt de gangster sud-américain. Les temps changent, Cendrillon aussi.



La version de Fabrice Murgia s'inspire en partie du cinéma d'horreur. © Simon Gosselin

Simon Ksiazienicki

✓ « La Cenerentola », vendredi 17 janvier, à 20 h, et dimanche 19 janvier, à 15 h, Opéra de Reims.
Tarifs : 10 à 59 €

THÉÂTRE

Toute une vie en trois heures à La Comédie

Venir voir un diptyque, c'est s'installer pour un fragment de vie dans un grand fauteuil, et élire domicile, pendant trois heures, au gré d'un voyage immobile. Les 21, 22 et 23 janvier, La Comédie de Reims organise cette soirée cocon, avec deux pièces de Marc Lainé à la suite : « Nos Paysages mineurs » et « En Finir avec leur histoire ». Des années 1970 à 1992, précisément, un couple, Liliane et Paul, s'empare de la scène pour une « tragi-comédie musicale ». De leur rencontre dans un train, à leur rupture, jusqu'à même un bilan, 17 ans plus tard, ils embarquent le public dans l'intimité des fluctuations amoureuses, des aléas du quotidien, des grandes joies et désillusions. Écrites à trois ans d'intervalle, les deux pièces jouées sur une même soirée proposent une immersion sentimentale dans les têtes et cœurs d'une mère célibataire qui devient professeure de philosophie et d'un écrivain à succès qui courbe le dos sous le poids du déclin. Adeptes des fresques théâtrales à volets — il a aussi conçu une trilogie fantastique — et du mélange des genres — sa pièce « Nostalgie Express » mêle thriller, farce et comédie musicale —, Marc Lainé excelle dans les formes hybrides et audacieuses, toujours entouré des meilleurs acolytes. Pour ce diptyque, le texte est accompagné d'une musique, composée et jouée en live par le violoncelliste Vincent Segal. À bord d'un train, ou à pied dans les rues, Liliane et Paul traversent leurs vies, et nous, depuis nos grands fauteuils, les suivons à la trace, presque caméra à l'épaule.



Un couple traverse sa vie de trains en trottoirs, rythmé par les souffles alanguis d'un violoncelle. © Simon Gosselin

Agathe Cèbe

✓ « Diptyque », de Marc Lainé, du mardi 21 au jeudi 23 janvier, à 20 h, La Comédie, Reims.
Tarifs : de 6 à 24 €.

Agenda

SPECTACLES

VENDREDI 17 JANVIER

CIRQUE : « SORTIR PAR LA PORTE, UNE TENTATIVE D'ÉVASION »

Juan Ignacio Tula revisite et partage un souvenir d'adolescence : une longue période d'enfermement dans un centre de désintoxication à Buenos Aires.
À 18 h 30 - Gratuit sur réservation - Le Manège, Reims

THÉÂTRE : « LES ENFANTS »

Une tragicomédie sur fond de crise environnementale par la compagnie Galilée.
À 19 h 30 - Tarifs : 5 et 10 € - Le Cellier, 4 bis, rue de Mars, Reims

HUMOUR : JAMEL COMEDY CLUB

Jamel Debbouze reprend son rôle fétiche de parrain de la nouvelle scène humoristique française ! Avec Ilyes Djadel, Franjo, Julien Santini, Nash, Redouanne Harjane et Ayoub.
À 20 h - Tarifs : 42 à 59 € - Reims Arena

HUMOUR : PATRICK SÉBASTIEN

Des chansons originales, des imitations, des confidences.
À 20 h 30 - Tarifs : 39 et 45 € - Le K, Tinqueux

VENDREDI 17 ET SAMEDI 18 JANVIER

« QUOI DE NEUF, DOCTEUR ? »

La grande histoire de la médecine dans une comédie didactique et légère, au contenu sérieux, jouée par une troupe constituée de professionnels de santé.
Jeudi et vendredi, à 19 h 30, et samedi, à 14 h 30
Tarifs : 5 et 10 € - Maison commune du Chemin Vert, Reims

DIMANCHE 19 JANVIER

THÉÂTRE : « LA NOSTALGIE DES BLATTES »

Dans un monde entièrement aseptisé où il est interdit de fumer, manger du sucre et du gluten et où les brigades sanitaires veillent,

deux femmes âgées guettent l'arrivée d'une hypothétique résistance.

À 16 h - Participation libre
L'Escal, 31, boulevard du Chemin de Fer, Witry-lès-Reims

MERCREDI 22 JANVIER

DANSE : « BRUIT DE COULOIR »

Alliant jonglage, danse contemporaine et gestuelle hip hop, Clément Dazin joue un solo hypnotique, construit autour de l'expérience de mort imminente.
À 19 h 30 - Tarifs : 3 à 12 €
Studio K622, 5, rue de Tahure, Reims

DU JEUDI 23 AU SAMEDI 25 JANVIER

THÉÂTRE : « CABARET DES ARBRES »

Une mystérieuse botaniste, accompagnée de deux anges gardiens désinvoltes, témoigne de son fol amour pour les arbres.
À 19 h 30 - Tarifs : 8 € et 15 €
Le Cellier, 4 bis rue de Mars, Reims

VENDREDI 24 JANVIER

HUMOUR : LES CHEVALIERS DU FIEL

Dans ce nouvel épisode, les municipaux prennent leur destin en main pour devenir ce que personne n'aurait pu imaginer...
À 20 h - Tarifs : 37,50 à 61,50 € - Reims Arena

SAMEDI 25 JANVIER

HUMOUR : MALIK BENTALHA

L'acteur et humoriste, repéré par Jamel Debbouze en 2010, revient avec un troisième spectacle baptisé « Nouveau monde ».
À 20 h - Tarifs : 47 et 52 € - Reims Arena

CONCERTS

VENDREDI 24 JANVIER

AQUATINSONG

Soirée Aquatinsong d'hiver avec Morgane Imbeaud, ancienne chanteuse du

groupe Cocoon, et de l'artiste Dissimulé.

À 19 h - Entrée libre
Maison des associations, rue de la Croix Cordier, Tinqueux

SAMEDI 25 JANVIER

CHOEUR TUTTI CANTI

Programme autour de Saint-Saëns, Gounod, Elgar, Gjeilo, Pärt et Jenkins.
À 16 h 30 - Participation libre
Église Saint-Vincent-de-Paul, rue de Brazzaville, Reims

CARTO KIDZ : « NIMBUS »

Ciné-concert autour de cinq courts métrages par les musiciens Jen Rival et Nicolas Méheust.
À 9 h 15 et 10 h 30 - Tarifs : 5 et 8 € - La Cartonnerie, Reims

RENCONTRES

LUNDI 20 JANVIER

CONFÉRENCE : « L'ORGANISATION ARBORESCENCE DE L'INFORMATIQUE »

Par l'Espace culturel protestant, avec Arnaud Billion, docteur en droit de l'informatique et chercheur chez IBM, et Anaëlle Martin, docteur en droit et rédactrice au Comité national d'éthique du numérique.
À 20 h - Entrée libre
Espace culturel protestant, 12, rue Andrieux, Reims

MARDI 21 JANVIER

CONFÉRENCE : « BONHEUR ET UNITÉ »

Le philosophe rémois Gérard Lemarié poursuit ses grandes conférences. Aux côtés du pasteur Pascal Geoffroy, ils tenteront de répondre l'épineuse question : Comment vivre ensemble quand nous sommes si différents ?
À 18 h 30 - Entrée libre
Temple protestant, 13, boulevard Lundy, Reims

LOISIRS

SAMEDI 18 JANVIER

HOCKEY SUR GLACE : REIMS - WASQUEHAL

Les Phenix de Reims accueillent les Coqs de

Courbevoie dans le cadre de la 14e journée de D2.

À 19 h 30 - Tarifs : 3 à 10 €, gratuit pour les moins de 5 ans
Patinoire Albert 1er, Reims

SAMEDI 25 JANVIER

NUITS DE LA LECTURE

Les Nuits de la lecture reviennent pour une 9e édition sur le thème des patrimoines. Ateliers, spectacles, jeux et lectures pour petits et grands.
De 14 h à 23 h - Gratuit - Médiathèque Jean-Falala, Reims

CINÉMA

LUNDI 20 JANVIER

« HIMALAYA ENTRE BOUTHAN ET MYANMAR »



Le cinéaste et conférencier Alain Wodey a ramené de l'Arunachal Pradesh, un état très discret de l'Himalaya, des images à couper le souffle. En présence du réalisateur.
À 14 h 15 et 18 h 30 - Tarifs : 9 et 10 €, gratuit pour les moins de 12 ans - Le Lavoisier, rue Manoël-Pinto, Cormontreuil

DANSE

Dansez-vous le fado batido ?



Le sens de la fête, en portugais, ça se dit aussi Fado Batido.

Jonas et Lander sont deux chorégraphes portugais, connus pour leur excentricité, mais aussi leur mélancolie heureuse des danses ancestrales. Avec « Bate Fado », ils s'emparent, non sans malice, du fado batido, une danse oubliée qui s'empare, non loin du chant lancinant du même nom, d'une tradition disparue au début du XXe siècle. Le fado batido, en effet, se distingue par une pratique spécifique des claquettes, avec énergie, précision. Des claquettes limées comme des couteaux. À la fois langoureuse et provocatrice, ce qui a sûrement précipité sa perte sous la pression religieuse ou fasciste, cette danse n'en demeure pas moins un pilier des coutumes portugaises et le duo ne s'est pas fait prier pour lui redorer le blason, le temps d'un tour de piste.

Sur scène, ils sont neuf interprètes, dont des danseuses et danseurs, un bassiste, un guitariste et un joueur de guitare portugaise. Le chant hypnotise, cadencé par les martèlements des talons, au sol. Ça scande, sans s'arrêter, comme des dialogues saouls et épris autour d'un feu de fin de soirée. Jonas et Lander, en plus, osent tout, et surtout l'humour : ainsi, parodie et ironie s'entremêlent, libérant les genres, les forces et la subversion. Encore une fois, Le Manège promet un vrai moment de fête salvatrice, sans faux-semblant, ancré dans ce que l'humain a de plus précieux : sa culture, ce langage universel...

Agathe Cèbe

✓ « Bate Fado », jeudi 23 janvier, à 20 h, et vendredi 24 janvier, à 19 h, Le Manège, Reims.
Tarifs : de 3 à 25 €.

CONCERT

Nuit romantique à Épernay

Le théâtre Gabrielle-Dorziat d'Épernay accueillera le mardi 21 janvier un concert exceptionnel du collectif I Giardini, intitulé « Nuit noire, nuit blanche ». Cette formation de jeunes musiciens, qui s'est imposée sur la scène classique internationale, proposera une balade musicale lumineuse et envoûtante. Nommé aux Victoires de la musique classique en 2021, I Giardini s'est déjà produit dans des lieux prestigieux tels que le Théâtre du Châtelet, les Opéras de Lille et de Bordeaux, ainsi qu'à l'étranger, en Chine, au Canada et en Allemagne.

Le programme de la soirée, inspiré par le répertoire romantique, mais résolument ancré dans le présent, explorera la fascination des musiciens pour la nuit depuis le XVIIIe siècle. Les spectateurs seront guidés à travers ce voyage musical en clair-obscur grâce aux talents du quatuor : Pauline Buet au violoncelle, David Violi au piano, Pierre Fouchenneret au violon et la mezzo-soprano Anaïk Morel, considérée comme l'une des voix les plus prometteuses de sa génération.

Ensemble, ils interpréteront des œuvres de grands compositeurs tels que Debussy, Fauré, Liszt et Schumann. Une belle soirée en perspective pour les amateurs de musique classique et les curieux en quête de nouvelles expériences musicales.



Au programme, un répertoire romantique, mais résolument ancré dans le présent.
© Stanislas Alleaume

Julien Debant

✓ I Giardini, mardi 21 janvier, à 20 h 30 au théâtre Gabrielle-Dorziat, Épernay. Tarifs : 9 à 27 €.



NOS PAYSAGES MINEURS

EN FINIR AVEC LEUR HISTOIRE

DIPTYQUE

TEXTE, MISE EN SCÈNE, SCÉNOGRAPHIE
Marc Lainé

SPECTACLE
AU CŒUR D'UNE TENDRE
HISTOIRE D'AMOUR

DU 21 > 23 JAN.
À LA COMÉDIE

LACOMEDIEDEREIMS.FR



LA COMÉDIE EST SUBVENTIONNÉE PAR



RENDEZ-VOUS

Dimanche, les antiquités militaires font salon à Épernay

Événement incontournable des passionnés d'histoire, le salon des antiquités militaires, devenu au fil des années l'un des plus importants en Europe, fait son retour ce dimanche 19 janvier au Palais des fêtes d'Épernay.

Organisée par l'association Le Poilu de la Marne depuis 2017, notamment connue du grand public pour ses impressionnantes reconstitutions en costumes d'époque, cette édition 2025 promet d'être aussi exceptionnelle que les précédentes, avec plus de 150 exposants venus de toute la France, mais aussi de l'étranger. Les visiteurs peuvent y découvrir une impressionnante collection d'objets militaires répartis sur 500 mètres de tables d'exposition.

Que vous soyez collectionneur passionné, amateur d'histoire et du patrimoine ou simple curieux, ce salon offre ainsi une opportunité unique de plonger autrement dans l'histoire des batailles et des guerres qui ont jalonné l'histoire de France et du monde. Et si ce salon est l'opportunité de passer un moment enrichissant en famille ou entre amis, il est, bien sûr, l'occasion idéale pour dénicher des pièces rares, issues des campagnes napoléoniennes à la Seconde Guerre mondiale, mais aussi des objets du quotidien qu'utilisaient les civils pendant les conflits.

Présents pour accueillir les visiteurs et partager leur passion, les membres de l'association Le Poilu de la Marne animeront notamment deux espaces de restauration, proposant des en-cas et des boissons en toute convivialité, tout au long de la journée.



Dimanche 19 janvier, 150 exposants spécialisés dans les antiquités militaires sont attendus au Palais des fêtes. © DR

Julien Debant

✓ Salon des antiquités militaires, dimanche 19 janvier, de 8 h à 17 h, au Palais des fêtes d'Épernay. Entrée : 6 €.
Infos : page Facebook Le Poilu de la Marne.

Chiner

VENDREDI 17 JANVIER ÉCRIENNES - BOURSE D'ÉCHANGE TOUTES COLLECTIONS

Monnaies, billets, cartes postales et vieux papiers.
11 h à 16 h - Salle des fêtes

DIMANCHE 19 JANVIER ÉPERNAY - SALON DES ANTIQUITÉS MILITAIRES

8 h à 17 h - Entrée : 6 € - Palais des fêtes
ÉPERNAY - VIDE-GRENIERS
À partir de 6 h - Parking du parc Roger-Menu

SAMEDI 25 JANVIER

BÉTHENY - BRIC-À-BRAC DU SECOURS POPULAIRE
10 h à 18 h - Espace Camille-Guérin
REIMS - BRADERIE DU SERVICE DU VÊTEMENT
Jouets, meubles, bibelots, linge de maison, etc.
12 h à 17 h - 25, rue du Jard

DIMANCHE 26 JANVIER

BÉTHENY - BRIC-À-BRAC DU SECOURS POPULAIRE
10 h à 18 h - Espace Camille-Guérin
DAMERY - BOURSE TOUTES COLLECTIONS
8 h à 18 h - Entrée : 2 € - Salle Claude-Debussy
PRUNAY - VIDE-POUSSETTES
8 h à 13 h - Salle des fêtes

SAMEDI 1ER FÉVRIER

DORMANS - BRADERIE DU SECOURS POPULAIRE
9 h à 17 h - Château de Dormans
REIMS - BROCANTE EN SALLE
10 h à 17 h - Maison de quartier des Épinettes, place Sainte-Thérèse
REIMS - BRADERIE DU SECOURS POPULAIRE
10 h à 16 h - 30, avenue du Général de Gaulle
VILLE-EN-TARDENOIS - FOIRE AUX LIVRES, DVD, CD ET VINYLES
10 h à 17 h - Maison paroissiale, 32, rue Saint-Laurent



Cinéma du 17 au 21 janvier



OPÉRAIMS

BABYGIRL Ven : - 15h50 VOST - 18h20 - 20h50
VOST Sam : - 13h40 VOST - 18h20 VOST - 20h50
Dim : - 13h40 - 16h10 VOST - 18h40 VOST Lun : -
15h50 - 18h20 VOST - 20h50 VOST Mar : - 13h40
VOST - 18h20 - 20h50 VOST
BIRD Ven : - 14h00 VOST Sam : - 16h00 VOST Dim :
- 18h30 VOST Lun : - 20h30 VOST
CONCLAVE Ven : - 18h30 VOST Sam : - 20h25
VOST Dim : - 14h00 VOST Lun : - 16h00 VOST Mar :
- 18h30 VOST
EPPHUS, LE DERNIER TOUR DE PISTE Ven : -
13h40 VOST Lun : - 21h20 VOST Mar : - 13h40 VOST
EN FANFARE Ven : - 13h30 - 18h15 Sam : - 16h00 -
20h45 Dim : - 13h30 - 18h15 Lun : - 16h00 - 20h45
Mar : - 13h30 - 18h15
ERNEST COLE, PHOTOGRAPHE Ven : - 20h50
VOST Dim : - 10h40 VOST Lun : - 16h00 VOST Mar :
- 20h20 VOST
HIVER A SOKCHO Ven : - 18h30 VOST Sam : -
21h10 VOST Dim : - 10h30 VOST - 13h40 VOST Lun :
- 16h20 VOST Mar : - 18h50 VOST
JAMAIS SANS MON PSY Ven : - 16h30 Sam : -
18h30 Lun : - 14h00 Mar : - 16h30
JE SUIS TOUJOURS LÀ Ven : - 15h30 VOST - 18h10
VOST - 20h40 VOST Sam : - 13h30 VOST - 18h10
VOST - 20h30 VOST Dim : - 16h00 VOST - 18h10
VOST - 20h40 VOST Lun : - 13h30 VOST - 18h20
VOST Mar : - 15h30 VOST - 20h40 VOST
JOLI JOLI Ven : - 18h10 Dim : - 13h30 Mar : -
18h10
LA CHAMBRE D'A COTE Ven : - 14h00 VOST -
16h20 - 18h40 VOST - 21h00 VOST Sam : - 14h00 -
16h20 VOST - 18h40 VOST - 21h00 VOST Dim : -
14h00 VOST - 16h20 VOST - 18h40 VOST - 21h00
VOST Lun : - 14h00 VOST - 16h20 - 18h40 VOST -
21h00 VOST Mar : - 14h00 VOST - 16h20 - 18h40
VOST - 21h00 VOST
LA FIANCÉE DU PIRATE Dim : - 18h00 VOST
LA FILLE D'UN GRAND AMOUR Ven : - 16h20 -
21h00 Sam : - 13h50 - 16h20 - 18h30 Dim : - 16h20
- 18h40 - 21h00 Lun : - 13h50 - 18h30 Mar : - 16h20
- 21h00
LA PLUS PRÉCIEUSE DES MARCHANDISES Ven : -
16h00 Lun : - 18h20 Mar : - 13h50
L'AMOUR OUF Ven : - 17h40 Sam : - 20h40 Dim : -
20h40 Lun : - 14h20 Mar : - 17h40
LE DOSSIER MALDOROR Ven : - 13h30 - 18h40
Sam : - 14h50 - 20h00 Dim : - 10h30 - 14h50 -
20h45 Lun : - 13h30 - 18h40 Mar : - 15h30 - 20h40
LE QUATRIÈME MUR Ven : - 13h50 VOST - 18h30
VOST Sam : - 16h00 VOST - 20h40 VOST Dim : -
13h50 VOST - 18h30 VOST - 20h50 VOST Lun : -
16h00 VOST - 20h40 VOST Mar : - 13h50 VOST -
15h40 VOST - 18h30 VOST
MEMOIRES D'UN ESCARGOT Ven : - 16h30 -
21h10 VOST Sam : - 18h50 VOST - 20h50 Dim : -
10h50 - 19h10 VOST Lun : - 16h30 - 21h10 VOST
Mar : - 13h50 - 18h30 VOST
MON BEAU SAPIN Sam : - 13h50 Dim : - 10h40 -
13h50
MUFASA : LE ROI LION Ven : - 13h50 - 18h30 Sam
: - 13h30 - 16h10 - 20h50 Dim : - 10h30 - 13h50 -
16h30 Lun : - 13h50 - 18h30 Mar : - 15h50 - 20h30
MY SUNSHINE Mar : - 14h00 VOST
NOSFERATU Ven : - 15h50 VOST - 20h50 VOST Sam
: - 13h40 VOST - 18h30 VOST Dim : - 16h00 VOST -
20h50 VOST Lun : - 13h40 VOST - 18h40 VOST Mar :
- 16h10 VOST - 21h10 VOST
PAR AMOUR Ven : - 16h40 - 21h50 Sam : - 18h00
Dim : - 10h50 - 21h00 Lun : - 16h40 - 21h50 Mar : -
13h30 - 18h40
PERSONNE N'Y COMPREND RIEN Sam : - 18h30
Dim : - 18h30 Lun : - 16h10
SAINT-EX Ven : - 13h50 Lun : - 13h50 Mar : - 18h10
SARAH BERNHARDT, LA DIVINE Ven : - 13h45
Sam : - 16h10 Dim : - 21h10 Lun : - 13h40 Mar : -
16h10
SONIC 3 - LE FILM Ven : - 21h00 Sam : - 13h30 -
16h00 Dim : - 13h30 - 16h00 Mar : - 21h00
SPECTATEURS ! Ven : - 13h30 Sam : - 16h10 Dim : -
18h40 Lun : - 21h00 Mar : - 13h30
THE SUBSTANCE Dim : - 21h10 VOST
TOTTO-CHAN, LA PETITE FILLE A LA FENETRE
Dim : - 10h40
UN OURS DANS LE JURA Ven : - 15h45 - 20h30
Sam : - 13h30 - 18h15 Dim : - 10h50 - 15h45 -
20h30 Lun : - 13h30 - 18h20 - 21h00 Mar : - 15h45 -
20h30
UN PARFAIT INCONNU Lun : - 20h10 VOST
VAIANA 2 Sam : - 13h30 - 15h50 - 18h10 Dim : -
10h30 - 13h30 - 15h50
VINGT DIEUX Ven : - 21h00 Sam : - 14h00 Dim : -
10h40 - 16h30 Lun : - 18h30 Mar : - 21h00
WICKED Ven : - 14h20 VOST Lun : - 17h40 VOST
Mar : - 14h20 VOST

MER 29.01 > SAM 08.02 2025

FARaway

FESTIVAL DES ARTS À REIMS
traversées en europe du nord

+ 150 artistes
+ 30 spectacles
+ 12 pays
+ 10 jours

théâtre /
musique /
cirque /
danse /
performance /
jeune public /
installation /
rencontre /
exposition /
...

PASS 3 spectacles
15/30€ = 3 spectacles

rendez-vous sur farawayfestival.eu

L'horoscope

BÉLIER du 21.03 au 20.04
Tout vous est permis. Vos perspectives professionnelles sont bonnes, et pourraient être encore plus brillantes, si vous preniez plus d'initiatives. Envisagez votre avenir avec plus d'optimisme.

TAUREAU du 21.04 au 20.05
Une prise de conscience vous permettra de mieux juger ce qui est bon pour vous et de trouver ainsi ce qui vous convient le mieux. Prenez le recul nécessaire, pour réfléchir à vos réels désirs.

GÉMEAUX du 21.05 au 21.06
Ne vous inquiétez pas si les événements se déroulent d'une manière, totalement, inattendue. Au contraire, tout se mettra en place, bien plus tôt que prévu. Alors, laissez-vous surprendre !

CANCER du 22.06 au 22.07
Sur le plan professionnel, visez haut, et voyez grand. Cependant, ne vous embarquez pas dans des projets sans avoir soigneusement pris de solides garanties.

LION du 23.07 au 22.08
Tout va bien, vous êtes en forme et un peu trop agité. Essayez de canaliser toute cette vitalité. Votre vie amoureuse ne sera pas dénuée de passion brûlante et vous procurera d'intenses émotions.

VIERGE du 23.08 au 22.09
Des obligations personnelles vous accapareront. Le quotidien vous pèse, mais vous saurez faire face aux événements. Votre sens des responsabilités vous aidera à garder la tête froide.

BALANCE du 23.09 au 22.10
Même si vous ne pouvez pas être toujours agréable, vous serez, tout de même, sous les feux des projecteurs. Côté cœur, évitez tout rapport de force.

SCORPION du 23.10 au 22.11
La minutie et l'attention seront déterminantes. Vous éviterez, ainsi, de faire des erreurs. Célibataire, la meilleure chose à faire actuellement est de prendre les rencontres comme elles viennent.

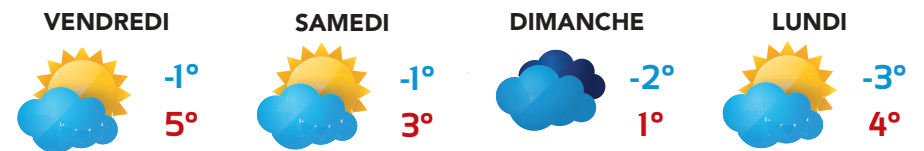
SAGITTAIRE du 23.11 au 22.12
Un vent nouveau soufflera sur votre quotidien et cela vous encouragera à poursuivre vos efforts. Il serait bon de travailler votre expression afin d'être perçu le mieux possible.

CAPRICORNE du 23.12 au 20.01
Tout va pour le mieux. Vous passerez de bons moments avec votre conjoint, sinon, peut-être, allez-vous faire une rencontre intéressante. Soyez attentif à toutes les occasions.

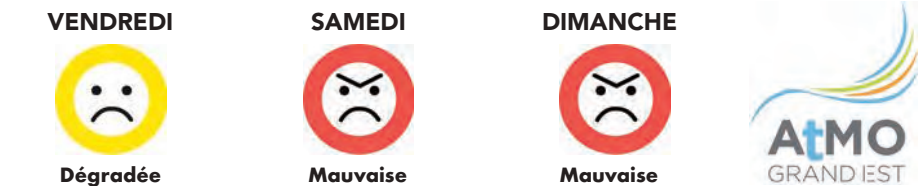
VERSEAU du 21.01 au 19.02
Vous découvrirez certaines vérités concernant des personnes gravitant dans votre zone d'influence. Maintenant, vous montrerez plus de méfiance dans vos relations.

POISSONS du 20.02 au 20.03
Les circonstances changent tout autour de vous. Prenez un peu de recul, pour voir la situation d'ensemble. Vos idées seront plus claires.

Météo



Qualité de l'air



La CLCV vous informe

Les boîtes aux lettres

Il appartient au propriétaire bailleur de fournir des boîtes aux lettres en bon état et de procéder à leur changement lorsque celles-ci sont dégradées par usure naturelle (article R111-14-1 du Code Construction Habitation). Tous les immeubles dont la demande de permis de construire a été déposée postérieurement au 12.07.79 doivent être équipés de boîtes à lettres répondant à des normes fixées par l'AFNOR. (Normes NF. D. 27404 pour les immeubles collectifs et NF. D. 27405 pour les maisons individuelles). La fourniture d'une boîte à lettres normalisée est une obligation réglementaire qui s'inscrit dans l'obligation générale pour le bailleur d'assurer à son locataire une jouissance normale des lieux loués. Le coût d'installation est donc à sa charge. Pour les immeubles anciens (demande de permis de construire antérieure au 12.7.79), le bailleur a l'obligation de fournir une boîte à lettres, mais le locataire ne peut exiger que celle-ci réponde aux nouvelles normes.

CLCV de la Marne – Reims - Contact : 03 26 05 03 88 ou clcv-marne.over-blog.com

RENAULT SYMBIOZ E-TECH FULL HYBRID

145 CH

prêt à partir (1)

portes ouvertes
16-20 janv (2)



2 mois de loyer offerts (3)
hybride sans recharge

A
B 107gCO₂/km
C
D
E
F
G

(1) marque déposée, dans la limite des stocks disponibles. (2) ouverture exceptionnelle le 19/01/25. (3) 3° et 4° loyers offerts par Renault pour tout contrat location longue durée 37 mois/30 000 km max souscrit auprès de Mobilize financial services, sous réserve étude et acceptation diac, agissant sous la marque commerciale Mobilize financial services, sa au capital de 415100500€ - siège social : 14 av. du pavé neuf 93160 noisy-le-grand - siren 702002221 res bobigny. n° orias : 07 004 966 (www.orias.fr), offre à particuliers, valable si commande d'un Symbioz e-tech full hybrid neuf du 1° au 31/01/25 dans réseau Renault participant, voir en points de vente. **consommations mixtes min/max (l/100 km)*: 4,6/4,8. émissions CO₂ (g/km)*: 104/108. *selon norme wltp.**

Renault recommande Castrol

renault.fr

pour les trajets courts, privilégiez la marche ou le vélo #SeDéplacerMoinsPolluer



Saint-Joseph
REIMS

PORTES OUVERTES

SAINT-JOSEPH

Maternelle - Ecole - Collège - Lycée

Internat - Externat

177 RUE DES CAPUCINS - REIMS

Samedi 25 janv. 2025

de 10h à 13h30

