

LAC DU DER EN CHAMPAGNE

"En famille ou entre amis, vivez un été rafraîchissant"



www.lacduder.com



© Lucas HUART - Vénus MONTANE

TRAVAUX

L'État donne enfin son feu vert pour la passerelle piétonne des berges de Reims p. 3



AMÉNAGEMENT ROUTIER

L'échangeur Reims-Centre part en vacances p. 3

ŒNOTOURISME

Thiénot prépare un nouveau concept au cœur de la ville

p. 4

ÉCONOMIE

De bons chiffres pour le commerce rémois p. 6

TRAVAUX

La médiathèque Jean-Falala fermée toute la semaine p. 7

FESTIVAL

Encore une belle semaine de Flâneries musicales p. 18

UNESCO

La Champagne a dix ans !



La Champagne célèbre, ce vendredi 4 juillet, les dix ans de l'inscription des Coteaux, Maisons et Caves de Champagne sur la liste du patrimoine mondial. Pour cet anniversaire, près de 5 000 personnes sont attendues à Champillon lors d'une soirée hors du commun, avec bulles, drones et feu d'artifice. Notre dossier p. 9 à 15



CHAMPAGNE
DEULE AYZATE

POUR 3 CARTONS
DE CHAMPAGNE ACHETÉS

6 flûtes Premium de 28,5cl OFFERTES

Livraison gratuite sur Reims et périphérie

ESAT APF France handicap Reims - 4, rue Jacques Murgier - 51100 REIMS



Offre valable jusqu'au 31/12/25

L'abus d'alcool est dangereux pour la santé, à consommer avec modération.

Un pic à 40°C dans la Marne

La vague de chaleur qui a frappé la France vient de prendre fin ce mercredi 2 juillet, après avoir placé jusqu'à 87 départements en vigilance canicule. Seuls l'ouest de la Bretagne et la pointe du Cotentin ont été épargnés. Dans la Marne, le mercure a atteint jusqu'à 40 °C à la station de Mourmelon, un seuil rarement franchi si tôt dans l'été, même si le record local de 41 °C, établi en juillet 2019 à Reims-Prunay et Châlons, n'a pas été battu. Cet épisode marque la 50e vague de chaleur recensée en France depuis 1947. À titre de comparaison, seules 17 avaient été enregistrées entre 1947 et 2000, contre 32 depuis le début du XXIe siècle. Cette accélération illustre la tendance inquiétante du réchauffement climatique, qui rend ces phénomènes extrêmes de plus en plus fréquents et intenses.



© L'Hebdo du Vendredi

Dans la Montagne de Reims, des slips révèlent la santé des sols



© Parc naturel de la Montagne de Reims

Dans la Montagne de Reims, on ne cultive pas que la vigne : on enterre aussi... des slips ! Il ne s'agit pas d'une nouvelle mode champenoise, mais d'une expérience scientifique aussi sérieuse qu'insolite. Le principe ? Enfouir des sous-vêtements 100 % coton bio et non teintés dans le sol, puis surveiller leur décomposition au fil des semaines. Si le slip disparaît vite, c'est que le sol est en pleine forme, grouillant de vie et de biodiversité. À l'inverse, un slip qui résiste, c'est

un sol qui manque de pep's. Ludique, mais rigoureuse, cette expérience scientifique est menée dans le cadre du projet Life Biodiv'Est, portée par la région Grand Est et soutenue financièrement par l'Union européenne, qui vise à préserver et reconquérir la biodiversité.

La CGT s'invite aux 10 ans de l'Unesco à Champillon



© L'Hebdo du Vendredi

Sans grande surprise, la CGT ne figure pas sur la longue liste des invités aux célébrations des dix ans de l'inscription de la Champagne à l'Unesco. Mais elle sera tout de même de la fête et compte bien faire entendre sa voix, ce vendredi 4 juillet, en tant que « *partenaire majeur de la convention collective du champagne* ». Convention qu'elle défend depuis « *bien plus de dix ans (...) tout en dénonçant les aberrations du système, la dérive des méthodes culturelles, l'esclavagisme moderne, les pratiques déviantes des prestataires, etc.* » Puis de rappeler quelques chiffres qui illustrent l'envers du décor : « *cinq personnes décédées lors de la vendange 2023* », « *deux procès pour traite d'êtres humains* » et « *un procès pour logements insalubres* ». Dès 17 h 30, les militants se rassembleront et distribueront des tracts sur deux points stratégiques : la rue de Reims à Dizy et le lieu-dit du Vertin à Champillon, où se tiendra la Nuit des 10 ans.

Deux bouteilles de Mumm envoyées dans l'espace

C'est un pari osé et un sacré coup marketing. Fondateur de l'agence de design spatial Spade, Octave de Gaulle a annoncé, le 25 juin, sur LinkedIn, le décollage depuis Cap Canaveral (États-Unis) de la fusée Falcon 9 de la mission Axiome Space-4, embarquant à son bord quatre astronautes et deux bouteilles de champagne de la maison GH Mumm, vers la station spatiale internationale (ISS). Le designer industriel, issu de la famille du général, travaille depuis près de dix ans sur ce projet, baptisé Cordon Rouge Stellar. Des années d'études, en partenariat avec le Centre national d'études spatiales (Cnes), ont été nécessaires pour permettre de concevoir un flacon suffisamment résistant et d'imaginer des conditions de dégustation en apesanteur. Le vol doit durer deux semaines. Véritable avancée scientifique ou coup de comm' ?



© GH Mumm

ÉDITO

de Simon Ksiazienicki, journaliste



Brasser de l'air

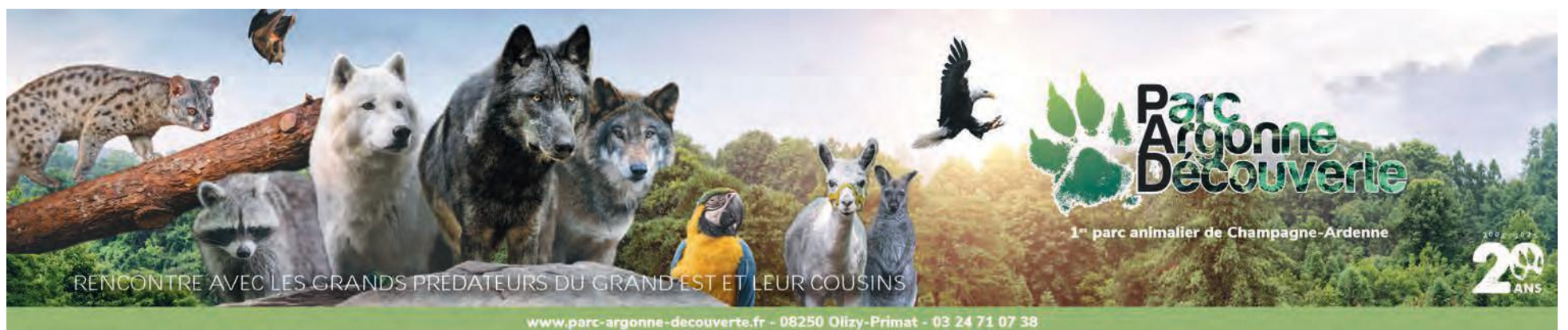
La France suffoque, les canicules s'emballent. Alors que la première vague de chaleur estivale est passée, une seconde est déjà prévue autour du 14 juillet. Désormais, chaque été, ou presque, nous renvoie à la dure réalité du changement climatique et à ses conséquences. Même s'il reste toujours quelques idiots pour nous rappeler que la France a déjà connu une canicule en 1976 ou prétendre que la carte de la météo a changé les couleurs utilisées pour faire peur aux gens... Rassurez-vous, le débat politique ne vole pas beaucoup plus haut. Le grand sujet qui a agité la France, cette semaine, c'est la clim'. Marine Le Pen a annoncé, si elle arrivait au pouvoir, « *un grand plan d'équipement pour la climatisation* » et, une fois n'est pas coutume, c'est sans doute une bonne idée. Sans tomber dans l'excès des États-Unis ou du Japon, où l'air conditionné est une seconde religion, l'Hexagone doit mettre en place des solutions pour s'adapter au réchauffement climatique dans les endroits les plus à risque (écoles, hôpitaux, Ehpad...). Le refroidissement en est une, dans un pays où la production électrique est faiblement carbonée, grâce au nucléaire. On se chauffe bien en hiver, avec des solutions bien plus émettrices (fioul, gaz, bois...), alors pourquoi ne pas se rafraîchir en été ? Mais tandis qu'on commence à comprendre ce que signifie un réchauffement mondial à +1,5 °C par rapport à l'ère préindustrielle, trajectoire attendue pour 2030, on se dit qu'un plan de climatisation massif ressemblerait à un pansement sur une jambe de bois. À force de ne penser qu'à s'adapter aux effets du réchauffement climatique, on en oublierait de l'atténuer. Si le seul projet du RN est d'installer des climatiseurs, pourfendre les éoliennes et baisser la TVA sur les énergies fossiles, c'est sans doute un peu court. Le plus inquiétant, c'est que Les Républicains épousent un peu plus le parti mariniste, en votant de concert avec le RN pour faire barrage à des mesures écologistes et en publiant un brûlot anti-renouvelable, signé Bruno Retailleau, que Marine Le Pen n'aurait pas renié. Les dirigeants politiques ont bien compris qu'il y avait, dans l'opinion, un retour de bâton anti-écologique, mais ce sont pourtant eux qui devraient porter une vision à long terme et prendre des décisions, parfois impopulaires, pour le bien commun. Car contrairement à l'expression, le mal est, cette fois, bien plus grave que le remède.

L'Hebdo du vendredi

édité par la SARL BMDR Editions
Journal hebdomadaire gratuit d'information locale. Siège social : 195, rue du Barbâtre à Reims
Tél. 03 26 36 50 13
Rédaction : redaction@lhebdoduvendredi.com Publicité : publicite@lhebdoduvendredi.com
Directeur de la publication : Frédéric Bequet - fb@lhebdoduvendredi.com
Edition Epemay : Julien Debant, chef des éditions - julien.debant@lhebdoduvendredi.com
Edition Châlons : Sonia Legendre - sonia.legendre@lhebdoduvendredi.com
Edition Reims : Simon Ksiazienicki - simon.ksia@lhebdoduvendredi.com
Service commercial :
Jérémy Brochet - jeremy.brochet@lhebdoduvendredi.com
Chargée des relations institutionnelles et juridiques :
Dany Doniaux - dany.doniaux@lhebdoduvendredi.com
Infographiste : Anne Rogé - Community Management : Dixie Foucher
Administration : Martine Bizzari - martine.bizzari@lhebdoduvendredi.com
Responsable diffusion : Alexandre Percheron - distribution@lhebdoduvendredi.com
Parution le vendredi matin - Imprimé par l'imprimerie de l'Union
C.P.P.A. 1225 Q 94414



Provenance du papier : Suède.
Les papiers utilisés sont certifiés PEFC/FSC.
Taux de fibres recyclées : supérieur à 70%.



www.parc-argonne-decouverte.fr - 08250 Olizy-Primat - 03 24 71 07 38

PROJET

La passerelle piétonne enfin validée par l'État

Alors que la ville espérait démarrer les travaux de l'ouvrage des berges de Reims au printemps, le feu vert du ministère des Transports vient seulement d'être donné. Une association vient pourtant de saisir le tribunal administratif pour faire annuler le projet.

Les travaux du réaménagement des berges suivent parfaitement leur cours malgré la petite musique que certains essayent de distiller. » C'était un propos introductif, mais cela ressemblait à une mise au point. Lors du dernier conseil communautaire du Grand Reims, le 26 juin, le président Arnaud Robinet a entamé la séance en faisant un point sur les travaux engagés par la communauté urbaine. C'est le cas des berges de Reims, un projet de réaménagement qui a débuté au printemps 2024 par la démolition du pont Charles-de-Gaulle. Si cette première étape s'est déroulée sans accroc, malgré les oppositions et les recours en justice, la construction de la passerelle dédiée aux modes de déplacement doux, qui doit enjamber le canal et la traversée urbaine, a été retardée par rapport au calendrier initial. Le début des travaux était attendu à la sortie de l'hiver, mais la réponse des différents acteurs impliqués a mis plus de temps que prévu à arriver. « Cette passerelle piétonne



L'édification de la passerelle, sur site, ne débutera pas avant octobre. © Nu architecture et ingénierie

n'est pas un ouvrage courant et elle devait faire l'objet d'un dossier spécifique, soumis à l'approbation de l'État, en tant qu'autorité concédante de la Sanef, concessionnaire de l'autoroute. La qualité des échanges avec les services du Grand Reims a permis de finaliser ce dossier dès la fin du mois de mai et la décision d'approbation de l'ouvrage est imminente », nous a fait savoir la direction générale des infrastructures, des transports et des mobilités de l'État. Finalement, Arnaud Robinet a annoncé, mardi,

sur Facebook : « Nous avons reçu la décision ministérielle d'approbation signée pour la passerelle. Les travaux d'aménagement se poursuivent comme prévu. » Quelques jours plus tôt, le maire avait donné des nouvelles du calendrier du chantier. Les pontons ont déjà été installés et les travaux des réseaux d'assainissement des eaux et de terrassement ont démarré. « Le nettoyage des berges est bien avancé », a aussi expliqué l' élu, qui a également dévoilé que les travaux de fontainerie de la « place emblématique », celle qui

sera située au bout de la rue Libergier, commenceront à la mi-juillet. Enfin, concernant la passerelle en elle-même, elle entrera en fabrication ce mois-ci. Mais les Rémois ne la verront pas tout de suite. « En octobre, nous attaquerons la fondation des piles et la rampe sera en assemblage sur place, directement sur les berges. » Un projet à 13 M€ qui reste critiqué par l'opposition, mais aussi par une association (lire par ailleurs).

Simon Ksiazienicki

Deux recours déposés devant le tribunal

L'association SOS Reims urbanisme et nature a annoncé, mardi, avoir déposé deux recours devant le tribunal administratif de Châlons contre les permis d'aménager de la passerelle et des berges du canal. Selon l'association, « ces deux permis auraient dû être précédés d'une évaluation environnementale » et d'une étude de sûreté et de sécurité publique. De plus, les requérants estiment que l'absence de feu vert de l'État n'aurait pas dû permettre aux services de la ville d'instruire le dossier. Ils pointent enfin que la réalisation des différents pontons ne respecte pas la loi sur l'eau. Des éléments très techniques, portés par l'avocate Aurore Opyrchal, que le tribunal administratif de Châlons examine depuis le 16 juin. L'avocate châlonnaise avait déjà accompagné le collectif qui souhaitait s'opposer à la démolition du pont De-Gaulle, l'an dernier. Sans succès.

AMÉNAGEMENT

L'échangeur Reims-Centre voit le bout du tunnel

Nouvelle et ultime étape pour les travaux du giratoire installé sur l'échangeur Reims-Centre de l'autoroute A344. Depuis le mois de février, cet aménagement a été entrepris pour compenser, en partie, la démolition du pont Charles-de-Gaulle, puisqu'il devrait permettre d'améliorer la circulation vers ou depuis le centre-ville et mieux desservir le quartier Courlancy et Tinquex. Un passage via la rue des Bons Malades, après la sortie Reims-Centre, a d'ailleurs été ouvert au début du mois de



Cette dernière phase va permettre de finaliser la seconde moitié du giratoire. © l'Hebdo du Vendredi

juin, donnant un premier aperçu de la possibilité offerte par le futur rond-point. À terme, il sera possible d'emprunter cette petite voie qui entoure la clinique des Bleuets pour rallier soit le boulevard Louis-Roederer, soit l'A344 vers Cormontreuil. En attendant cette réalité, le chantier se poursuit. La moitié de l'ouvrage a été réalisé cet hiver, occasionnant diverses fermetures et déviations, et la seconde est en cours de finition. À partir du lundi 7 juillet, la dernière phase de travaux va commencer : la bretelle de sortie Reims-Centre, dans le sens Tinquex/Paris, sera cette fois totalement fermée, et ce, jusqu'à la mi-août, afin de permettre aux équipes du Grand Reims et d'Eurovia de terminer le giratoire. L'ouverture de cet aménagement est attendue pour fin août, voire début septembre, mais la ville de Reims annonce que des travaux de finition ponctuels se poursuivront jusqu'à la fin de l'année.

S.K

stockerseul.com

Plus d'espace pour **vivre mieux** !

LOCATION DE BOX DE STOCKAGE

Pour les particuliers & professionnels

Marché de Gros - ZAC FARMAN
8 Allées Alberto Santos Dumont, 51100 REIMS

03 26 88 27 30

stockerseul.com

CHAMPAGNE

Thiénot mise sur l'œnotourisme à ciel ouvert au cœur de Reims

La maison de champagne finalise un projet pharaonique, à deux pas de l'hôtel de ville, qui ouvrira en deux phases : d'abord les visites de caves, en septembre, puis l'hôtellerie et le bar à champagne, en décembre. Elle espère devenir un lieu de vie pour les Rémois.

A Reims, on connaissait les visites de caves chez Pommery, Taittinger et Veuve Clicquot, pour citer les plus célèbres d'entre elles. Il faudra bientôt compter sur le champagne Thiénot qui ouvrira, en septembre, Le 3, un nouveau lieu dédié à l'œnotourisme. Au numéro 3 (comme son nom l'indique) de la rue du Marc, nichée entre la place du Forum et l'hôtel de ville, un vaste hôtel particulier du XVIII^e siècle est en rénovation depuis l'été 2022. Une bâtisse de près de 5 000 m², achetée en 2011 par la famille Thiénot, dont le siège situé dans la rue des Moissons ne lui permet pas d'accueillir des visiteurs. C'est donc en plein centre-ville qu'elle pourra finalement le faire, lorsque ce projet titanesque, estimé à 15 M€ et long de plus de trois ans, verra



Le cloître sera prêt en septembre, mais le rooftop, lui, n'ouvrira qu'en décembre. © l'Hebdo du Vendredi

le jour. La jeune maison, fondée en 1985, deviendra alors « la seule maison ouverte au public en plein cœur de Reims », comme s'en félicite Olivier Lamaison, hospitality manager du champagne Thiénot, qui a présenté, jeudi, les contours de cette nouvelle proposition œnotouristique. La visite de caves, dont les plus anciennes datent

du XIII^e siècle, bénéficiera d'un véritable travail artistique et technologique, mais également fonctionnel. En plus d'un mapping vidéo projeté sur les murs, d'écrans diffusant à 360 degrés des images tournées en drone ou d'une attraction faite

de grands anneaux lumineux pour expliquer le remuage, les sous-sols serviront aussi de site de production. Près de 500 000 bouteilles seront stockées et une cuverie, contenant 21 cylindres, y sera installée. « C'est une véritable prouesse architecturale d'avoir réussi à aménager un site de production en sous-sol », se réjouit Olivier Lamaison. Les camions viendront s'y connecter directement dans la rue pour faire descendre les vins. »

Le cloître et les visites de caves seront prêts pour septembre. La maison Thiénot annonce des animations, des ateliers de manipulation, un jardin olfactif et encore une carte interactive de six mètres, à découvrir au rez-de-chaussée, un espace « pensé aussi pour les Rémois qui veulent passer un après-midi en famille », explique l'hospitality manager. Il faudra en revanche attendre décembre pour l'hôtellerie, qui comptera douze chambres et une suite, le bar à champagne et le rooftop attendant. Là encore, les locaux seront les bienvenus. « On insiste là-dessus, la maison sera ouverte à tous, car on ambitionne de devenir un vrai lieu de vie au cœur du quartier Boulingrin. »

Simon Ksiazienicki

HÔTELLERIE

L'hôtel L'Univers va entamer une nouvelle vie

Dans quelques mois, l'hôtel L'Univers, installé au cœur de Reims, face à la gare, quittera le pavillon Golden Tulip pour épouser la marque Tribe, du groupe Accor. Mais il y a fort à parier que les Rémois continueront à l'appeler L'Univers, tant cet établissement est une institution dans la cité des sacres. Son exploitant, Christophe Bombaron, a repris en 1998, des mains de son père, la gestion de cet hôtel de 42 chambres. Depuis, la dynamique touristique a bien changé, ce qui a fait dire au patron des lieux, mercredi, au moment de présenter le chantier d'extension de l'hôtel entamé en juin 2023 : « La capacité n'était plus adaptée au tourisme d'affaires et à l'œnotourisme, il fallait absolument l'agrandir pour accéder aux chaînes internationales. »

Ce sera donc le groupe Accor, qui s'est rapproché de Quadral, promoteur spécialisé dans la réhabilitation, pour ce chantier d'envergure. Lequel présentait une particularité. « Ce bâtiment de 1930 existe dans la mémoire des gens, c'était important de conserver cette façade art déco. Le challenge était de trouver le bon modèle économique pour faire un hôtel en conservant l'existant. », explique Sonia Landoulsi, directrice générale de Quadral promotion.

Pour ce faire, l'immeuble de rapport et la maison bourgeoise contiguë ont été rachetés. Si le premier a été détruit, la seconde a vu sa façade conservée. Deux opérations nécessaires pour permettre à l'hôtel d'afficher 94 chambres, des salles de séminaire, un restaurant et un rooftop, avec une vue magnifique sur Reims. Et quatre étoiles. « Avec le groupe Accor, il y a une forme de fidélité qui permet d'attirer la clientèle internationale, anticipe Sonia Landoulsi. On sera au pied de la voie des sacres et de la gare, c'est un emplacement premium. »

Un projet à environ 15 M€, dont le terme est espéré juste avant le coup d'envoi du marché de Noël, à la fin du mois de novembre.



Le clou du spectacle, un rooftop avec une vue magnifique sur Reims et sa cathédrale, notamment. © l'Hebdo du Vendredi






Votre installateur de poêles, inserts bois et granulés

Sans sous-traitance

- projet
- installation
- ramonage
- maintenance
- dépannage pièces détachées

1 rue Joseph Monier
51460 Courtisols
03 26 66 59 59
invicta.champagne@gmail.com





ENSEIGNEMENT SUPÉRIEUR

Une œuvre par et pour les étudiants de l'Ésad verra le jour au port Colbert

On parle beaucoup de travaux du côté du port Colbert de Reims, où sortent de terre l'École supérieure d'art et de design (Ésad), Neoma Business School, des immeubles d'habitation et une résidence étudiante. Mais cette fois, parlons d'art !

Dans le cadre de la reconversion du site des Magasins généraux, le Grand Reims et l'Ésad ont organisé un concours destiné aux étudiants qui devaient imaginer un « mobilier iconique » destiné à habiller le futur parvis de l'école. Le challenge imposait un cahier des charges rigoureux : mobilier léger, démontable, peu intrusif dans le sol, résistant, recyclable, facile d'entretien, accessible aux personnes à mobilité réduite et intégré à l'environnement végétal existant. Le jury, composé notamment de Pascal Labelle, adjoint au maire chargé de la culture, Céline Savoye, directrice de l'Ésad, ou encore Jean-Pierre Lott, l'architecte qui a dessiné la future école, a finalement opté pour « À la croisée des chemins », de Liam Bassing, Eva Martins Ribeiro et Charline Guérin. Cette œuvre, une structure en tôle cintrée formant des arches de trois à cinq mètres, a été pensée comme un espace d'échanges entre les étudiants de l'Ésad et leurs voisins de Neoma. L'ensemble invitera à la rencontre, au repos, à la contemplation, grâce à des bancs intérieurs et extérieurs, une estrade au centre et des stèles d'exposition.

Alors que les deux écoles doivent ouvrir leurs portes en septembre 2026, l'aménagement du parvis, et donc de l'œuvre, devra attendre fin 2026, voire début 2027.



L'œuvre prendra place sur le parvis de l'École supérieure d'art et de design, d'ici à 2027.

Simon Ksiazienicki

EN BREF

Il est encore temps de s'inscrire sur le registre canicule

Comme chaque année, la ville de Reims anticipe les vagues de chaleur estivales, comme celle que nous connaissons ces derniers jours, en mettant en place un registre du plan canicule. Jusqu'au 15 septembre, une cellule d'agents municipaux volontaires est susceptible d'être mobilisée pour contacter régulièrement des personnes vulnérables et isolées répertoriées au préalable. Sont concernées les personnes de plus de 65 ans, les plus de 60 ans reconnues inaptes au travail, ainsi que les adultes atteints d'un handicap. Pour être enregistré, il est nécessaire de compléter un formulaire et de s'inscrire par internet, par courrier ou par téléphone. Le 25 juin dernier, la ville comptait 476 personnes inscrites. C'est le préfet qui déclenche l'alerte canicule et ainsi son entrée en service, comme tous les autres dispositifs prévus dans le plan canicule.

Nagez pour la bonne cause à l'UCPA Sport Station Grand Reims

L'association Nat'Handi artistique, accompagnée par le club Aqua Reims artistique, organise un événement sportif et solidaire à Reims, le Nage'ATHlon, qui se tiendra ce samedi 5 juillet, à l'UCPA Sport Station. Chaque participant nagera à son rythme pour contribuer à un objectif collectif de 100 km nagés dans la journée. Ces distances seront ensuite transformées en dons par les sponsors de l'événement, afin de financer la participation de trois jeunes athlètes rémois aux championnats du monde de natation artistique pour les athlètes en situation de handicap, au Mexique, en novembre prochain. Il s'agit d'Elsa Millart (17 ans), sourde sévère bilatérale, déjà médaillée sur la scène internationale, et Louison Foret (15 ans) et Juliette Rosso (13 ans), un duo handi-valide engagé. L'événement sera rythmé par des sessions de nage ouvertes à tous, de 9 h à 18 h 30, et une démonstration de natation artistique, à 16 h 30, par ces jeunes athlètes et leurs partenaires d'Aqua Reims artistique.

Le groupe Audéo fait sa semaine de l'emploi

Le groupe Audéo, assureur qui emploie 570 travailleurs à Paris, Lille et Reims, organise une semaine dédiée à l'emploi, du lundi 7 au jeudi 10 juillet. Au programme, un job dating en ligne sur les métiers de l'assurance, via la plateforme Indeed, le lundi, de 14 h à 19 h, une sortie de ramassage de déchets dans les rues de Reims, en partenariat avec l'agence d'emploi Temporis, le mardi, de 14 h à 17 h, et une matinée portes ouvertes sur son site rémois (6, rue Gabriel-Voisin), le mercredi, de 9 h à 12 h. Inscription : semainedeemploi.groupe-audio.com



HUGUIER FRERES
VIANDES DE TERROIRS

CAISSETTES
Barbecue

Privilégiez les circuits courts avec Huguier Frères !
3 formules au choix

<p>« COUP DE CHAUD » 4 pers. à partir de 36,90 € 1 verrine de pâté de campagne OFFERTE</p>	<p>« FAMILLE » 8 pers. à partir de 62,90 € 1 bouteille de rosé + 1 fuet OFFERTS</p>
<p>« ENTRE AMIS » 15 pers. à partir de 129,90 € 1 bouteille de rosé + 1 fuet + 1 verrine de pâté de campagne OFFERTS</p>	

Caissettes disponibles sur commande, 48 heures à l'avance.

Nos 3 magasins dans la Marne

207 Av. de Champagne 51300 Frignicourt Tél. 03 26 41 21 30	12, Rue Rayet Lienard 51420 Witry-Lès-Reims Tél. 03 26 85 05 43	77 Av. du Président Roosevelt 51470 Saint Memmie Tél. 03 26 22 34 10
--	---	--

huguier-freres.fr

Viandes locales, de qualité !

Un verre d'alcool est dangereux pour la santé à consommer avec modération.

envie
d'un nouveau congélateur
rénové garanti, favorisant
le **développement durable** ?



**disponible
dès maintenant
chez Envie Reims.**

Rénover, réparer, remettre en état... Chez ENVIE Reims, nous donnons une seconde vie aux équipements électroménagers et accompagnons les personnes désirant réintégrer le monde professionnel pour retrouver le chemin de l'emploi durable.

Retrouvez-nous au **255 rue de Courcelles, 51100 Reims.**



envie
L'Équipement Rénové Garanti

Tél : 03.26.07.40
www.reims.envie.org

ÉCONOMIE

Les bons chiffres du commerce de proximité rémois

L'agence d'urbanisme de la région de Reims a présenté, mercredi, l'Observatoire du commerce de proximité 2025.

Tous les indicateurs sont au vert, même si la prudence reste de mise en cette période post-covid.

En 2013, l'agence d'urbanisme de la région de Reims avait publié un premier observatoire sur la situation du commerce de proximité dans la cité des sacres, opération reconduite en 2021 et en 2025, donc. Un travail de longue haleine, riche de centaines de données, et qui se veut objectif, afin de « prendre le pouls de la ville », a expliqué Arnaud Robinet, le maire. Lequel s'est montré très satisfait des conclusions du baromètre. « Le résultat est clair, solide et porteur d'espoirs : Reims confirme sa dynamique commerciale. Il y a une croissance remarquable, un essor soutenu et une attractivité urbaine. » Les chiffres donnent raison au premier édile. Au 1er janvier 2025, Reims comptait 6 001 établissements commerciaux, soit 21 % de plus qu'en 2021, dont 2 824 commerces de proximité, une hausse de 17 % par rapport à quatre ans en arrière. Le commerce de proximité emploie 8 730 personnes, dont 38 % en restauration et 25 % dans les services. Le centre-ville est le secteur qui se porte le mieux, évidemment, avec 41 commerces de proximité pour 1 000 habitants et



Le centre-ville reste dynamique, avec notamment une très faible vacance commerciale. © L'Hebdo du Vendredi

une vacance commerciale de 6,4 %, exceptionnelle comparée à la moyenne du pays (11 %) ou à celles de Strasbourg (6,6 %), Nancy (10,6 %), Amiens (12,8 %) Troyes (13,8 %) ou Metz (15,5 %).

Seulement 6,4 % de vacance commerciale en centre-ville

De plus, l'étude constate que la densité commerciale progresse dans tous les quartiers, pas seulement en cœur de ville. On compte ainsi seize commerces de proximité pour 1 000 Rémois,

contre treize il y a quatre ans. Malgré cette progression généralisée, des écarts importants existent entre les quartiers, avec, par exemple, six commerces pour 1 000 habitants aux Châtillons et à Croix-Rouge, contre treize à Saint-Remi, quatorze à Laon-Zola et quinze à Jean-Jaurès. Pour autant, 911 emplois ont été créés dans les commerces de proximité entre 2020 et 2025, soit

une hausse de 12 %, comme à Strasbourg. Une croissance largement tirée par la restauration (+727 salariés) et les commerces alimentaires (+161), tandis que les services, postaux ou bancaires par exemple, ont plongé (-144). Arnaud Robinet l'explique par « l'essor du mieux manger et des circuits courts » et « une réinvention des commerces, entre savoir-faire traditionnels et nouveaux usages ». Amel Benchernine, directrice adjointe de l'agence d'urbanisme, met aussi en avant le tourisme, la forte présence d'étudiants (plus de 30 000) et un aménagement commercial très encadré qui empêche l'extension de nouvelles zones commerciales.

Deux bémols ont néanmoins été apportés. D'abord, « il s'agit d'une dynamique d'emploi, la santé financière des commerces n'est pas mesurée par le baromètre », a prévenu, en préambule, Amel Benchernine. Ensuite, Arnaud Robinet a précisé : « Restons lucides, nous savons que 2021 était une année de creux après la crise sanitaire, la hausse est en partie un effet de rattrapage. Voilà pourquoi nous devons poursuivre notre accompagnement. »

Simon Ksiazienicki

« Tordre le coup à certaines rumeurs »

Cette enquête n'a pas été menée par la ville, mais par l'agence d'urbanisme, de développement et de prospective de la région de Reims, une association indépendante. Ce qui donne un caractère objectif et fiable à cette démarche, fruit d'un travail de compilation et de comparaison de données issues de l'Urssaf et du ministère de l'Économie. Au moment de présenter cette étude, le maire, Arnaud Robinet, a aussi pris le soin de préciser qu'il souhaitait « tordre le cou à certaines rumeurs ». Un message envoyé aux quidams et aux opposants politiques, notamment les candidats déclarés à la mairie, Anne-Sophie Frigout (RN) et Stéphane Lang (LR), qui affirment que le commerce en centre-ville se meurt, dans le sillage des travaux de la voie des Sacres, démarrés à l'été 2024.

SOCIAL

Dernière amère pour les salariés d'ArcelorMittal

Sous un soleil de plomb et une fumée noire, les salariés rémois d'ArcelorMittal ont livré un dernier baroud d'honneur, lundi, dans la zone du port Colbert. Ce 30 juin marquait l'ultime journée pour 111 salariés de la production du site Centres de services, concernés par un plan de licenciement, annoncé en novembre. Un cercueil symbolique, des croix en bois et divers équipements ont été brûlés.

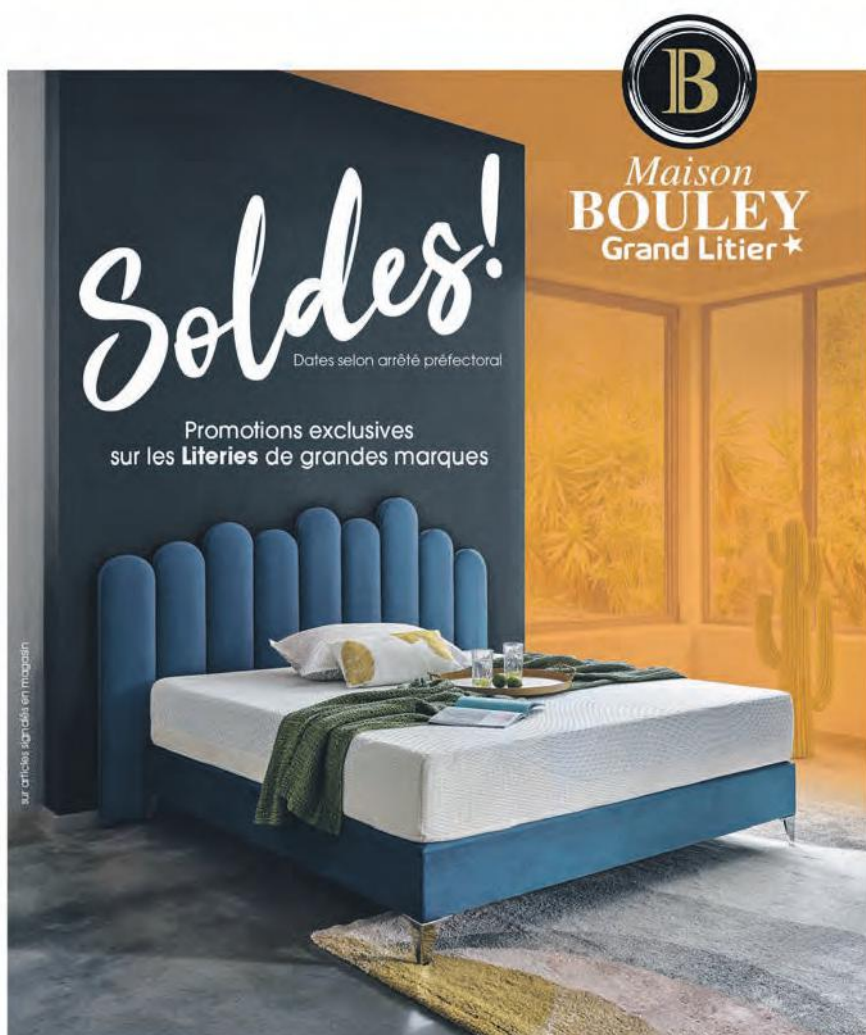
Une partie des salariés de l'administratif est néanmoins

conservée, mais en additionnant la fermeture de l'usine de Denain (Nord), ce sont environ 130 emplois qui sont supprimés. Pour le moment, dix-sept personnes ont retrouvé du travail, treize vont suivre une formation externe, une douzaine poursuivra chez ArcelorMittal, alors qu'une trentaine devrait partir à la retraite, selon la CFDT. Pour les autres, le congé de reclassement débute.

Le géant mondial de l'acier, qui emploie quelque 15 000 personnes en France, envisage de supprimer 600 postes supplémentaires dans sept sites français en raison d'une délocalisation de ses activités, notamment vers l'Inde. L'Europe fait face à un coût de l'énergie plus important que ses concurrents et à une surproduction mondiale, portée par la Chine qui a exporté 111 millions de tonnes en 2024, soit 85 % de la production européenne.



Un cercueil symbolique a été incendié devant le site rémois d'ArcelorMittal. © L'Hebdo du Vendredi

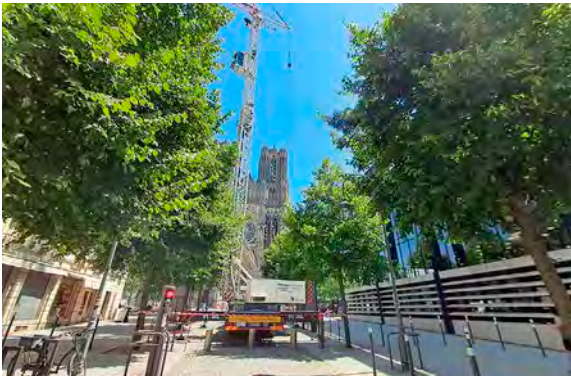


Maison BOULEY
14 rue Edmond Rostand - Val de Murigny - REIMS

TRAVAUX

La médiathèque Jean-Falala fermée pour travaux

La médiathèque Jean-Falala de Reims a fermé ses portes samedi 28 juin et ne les rouvrira que le samedi 12 juillet. Une fermeture rendue nécessaire par un chantier important : le changement du système de désenfumage du bâtiment. Les moteurs ont été hissés sur le toit, mercredi matin, grâce à une grue, déployée à l'angle des rues Rockefeller et des Fuseliers, avec un peu de retard en raison d'un imprévu technique. L'opération a tout de même pu être réalisée vers 12 h et l'engin est reparti aussi vite qu'il était apparu. D'autres travaux de maintenance (nettoyage, ascenseurs, éclairage...) et d'entretien des collections sont également prévus durant cette période. À noter que le hall d'accueil reste accessible au public qui pourra venir récupérer des documents réservés en ligne et les rendre, ainsi que profiter des outils numériques du rez-de-chaussée.



Une grue a été déployée, mercredi, au pied de la médiathèque. © L'Hebdo du Vendredi

ÉDUCATION

Rendez-vous en 2035 dans la cour de l'école Charles-Arnould !



Les élèves ont rempli une capsule temporelle avec des objets emblématiques de leur enfance.

Une initiative originale s'est déroulée le vendredi 27 juin à l'école élémentaire Charles-Arnould. Dans le cadre d'une réflexion autour de la mémoire et du temps, les élèves ont participé à la réalisation d'une capsule temporelle : un contenant hermétique avec des documents et des objets, représentatifs de la culture actuelle et de leur vie quotidienne (lettres, dessins, photos, jeux, cartes Pokémon, magazines, livres...) ont été déposés dans le sol de l'école, où il restera pendant dix ans. Les enfants étaient également invités à imaginer, dans des écrits, sa vie future au moment où ils ouvriront la capsule. L'objectif de ce projet est de développer un outil de développement personnel, voisin du journal intime, visant à se mettre en relation avec son « futur soi ». Un outil d'introspection pour aider à prendre conscience des changements qui s'opèrent à travers les années.

GRAND ÂGE

Un guichet unique pour les seniors et les aidants

À proximité de l'avenue Jean-Jaurès, un nouveau lieu dédié au bien vieillir a vu le jour à Reims. Au 4, rue Marteau, la maison des aînés et des aidants a été inaugurée, lundi, par le maire, Arnaud Robinet, qui concrétise ainsi l'une de ses promesses de campagne de 2020. Au sein du siège de l'office des seniors du Grand Reims (Orpa), la ville de Reims a souhaité mettre en place un lieu ressource pour offrir des services d'information, d'orientation, de conseils et d'écoute, répondant aux enjeux du vieillissement et de l'accompagnement des proches aidants. Un guide dédié aux accompagnants sera distribué à partir du mois d'août, tandis qu'à la rentrée, un coordonnateur de la ville sera chargé d'animer et de déployer les missions dévolues à cette maison des aînés et des aidants. Reims est particulièrement concernée avec 38 000 seniors et 36 500 aidants estimés, selon la ville.



La maison des aînés et des aidants est située au sein de l'office des seniors du Grand Reims. © Ville de Reims

ANNONCES JUDICIAIRES ET LÉGALES

legales@lhebdoduvendredi.com - Tél. 03 26 36 75 42



AVIS D'APPEL PUBLIC À LA CONCURRENCE

DÉNOMINATION ET ADRESSE DE LA COLLECTIVITÉ PASSANT LE MARCHÉ :
Communauté de Communes de Sézanne Sud-Ouest Marnais
Promenade de l'Aube 51260 ANGLURE Tél : 03 26 42 75 18 - Courriel : aubin.c@ccssom.fr
SIRET : 20006683500105 Représentée par : M. le Président
MODE DE PASSATION :
Le présent marché est passé selon une procédure adaptée en vertu des dispositions des articles L.2123-1 et R 2123-4 du Code de la Commande Publique.
OBJET DE LA CONSULTATION : MARCHÉ D'ÉTUDE POUR LA PROTECTION CONTRE LES POLLUTIONS DIFFUSES DE L'AIRE D'ALIMENTATION DU CAPTAGE DE SAUDOY
Code CPV : 71000000-8 Services d'architectures, services de construction, services d'ingénierie, services d'inspection.
L'avis implique la passation d'un marché public.
Les marchés seront conclus avec une entreprise unique ou un groupement d'entreprises.
L'entité adjudicatrice n'agit pas pour le compte d'autres pouvoirs adjudicateurs.
DÉLAI D'EXÉCUTION ENVISAGÉ : Voir les documents de la consultation
UNITE MONÉTAIRE RETENUE PAR LA COLLECTIVITE : Euros
LANGUE DE RÉDACTION DES OFFRES DES CONCURRENTS : Les offres des concurrents devront être entièrement rédigées en langue française.
MODALITÉS D'OBTENTION DU DOSSIER : Le dossier de consultation peut être obtenu sous forme dématérialisée gratuitement sur demande, sur la plateforme de dématérialisation des marchés : <https://www.xmarches.fr>
MODALITÉS DE REMISE DES OFFRES : La transmission des offres et candidatures par voie électronique est obligatoire, par l'intermédiaire de la plateforme <https://www.xmarches.fr>
Conformément aux modalités décrites dans l'annexe du règlement de la consultation, cet envoi électronique obligatoire pourra être complété par une copie de sauvegarde papier ou numérique adressée, par lettre recommandée avec accusé de réception ou remise contre récépissé, à l'adresse indiquée ci-dessous : Communauté de Communes de Sézanne Sud-Ouest Marnais - Promenade de l'Aube - 51260 ANGLURE
DATE LIMITE DE REMISE DES OFFRES : Le vendredi 05 septembre 2025 à 12h
DÉLAI DE VALIDITÉ DES OFFRES : 6 mois
JUSTIFICATIFS ET PIÈCES À FOURNIR : Se reporter au règlement de la consultation.
CRITÈRES DE JUGEMENT DES CANDIDATURES ET DES OFFRES : Se reporter au règlement de la consultation.
MODALITÉS DE FINANCEMENT ET DE PAIEMENT : Paiement par mandat administratif, délai de paiement : 30 jours, financement sur le budget propre de la collectivité.
Les marchés ne s'inscrivent pas dans un programme financé par des fonds communautaires.
PROCÉDURES DE RECOURS :
- Instance chargée des procédures de recours : Tribunal Administratif de Châlons-en-Champagne - 25, rue du Lycée - 51036 CHALONS-EN-CHAMPAGNE cedex
E-mail : greffe.ta-chalons-en-champagne@juradm.fr - Tél : 03.26.66.86.87 Fax : 03.26.21.01.87
- Service auprès duquel des renseignements peuvent être obtenus sur l'introduction des recours : Tribunal Administratif de Châlons-en-Champagne - 25, rue du Lycée - 51036 CHALONS-EN-CHAMPAGNE cedex
E-mail : greffe.ta-chalons-en-champagne@juradm.fr - Tél : 03.26.66.86.87 Fax : 03.26.21.01.87
RENSEIGNEMENTS COMPLÉMENTAIRES : Se reporter au règlement de la consultation.
DATE D'ENVOI DE L'AVIS D'APPEL PUBLIC À LA CONCURRENCE : 30/06/2025



Appel à Manifestation d'Intérêt (AMI)

Pour l'exploitation des locaux
de réemploi en déchèterie par un acteur ou
un groupement d'acteurs issus de
l'Economie Sociale et Solidaire (ESS)

Date de lancement : 23 juin 2025
Date de remise des candidatures : 25 août 2025

Télécharger l'AMI sur le site internet d'Epernay Agglo Champagne :
www.epernay-agglo.fr (rubrique Solutions zéro déchet / Réemploi)
Renseignements : infodechets@epernay-agglo.fr / 03 26 56 47 15



TRANSPORT

Un pass groupe à petit prix pour voyager de Strasbourg à Paris

Après le pass jeune renouvelé cet été, la région Grand Est poursuit sa stratégie de mobilité avec le lancement, dès le mardi 1er juillet, du pass groupe week-end. Ce nouveau titre de transport, 100 % digital, vise à encourager les déplacements en train et en car le week-end, tout en rendant l'offre régionale plus attractive pour les familles et groupes d'amis.

Proposé au tarif unique de 40 euros la journée, le pass groupe week-end permet à un groupe de deux à cinq personnes de

voyager en illimité sur l'ensemble du réseau Fluo régional (trains et cars), y compris sur les lignes vers Paris (lignes 1 et 4), chaque samedi, dimanche et jour férié. Valable de minuit à minuit, il offre une grande souplesse d'utilisation, sans condition d'âge et sans restriction sur la composition du groupe. Seule contrainte : une réservation gratuite reste nécessaire pour les trajets vers Paris, et le pass n'est pas cumulable avec d'autres réductions.

Disponible exclusivement en ligne, ce pass répond à un triple objectif, selon la région : « améliorer l'accessibilité des déplacements pour tous, favoriser l'adoption de modes de transport à faible impact environnemental, et soutenir le pouvoir d'achat des ménages ».



Tout le réseau concerné, y compris les lignes 1 et 4 vers Paris.
© l'Hebdo du Vendredi

J.D

TOURISME

Le projet d'hôtel Marriott d'Épernay « en stand-by »

Alors que l'esplanade Charles-de-Gaule poursuit sa métamorphose et que le ballon captif est en cours de démontage, le chantier très attendu de l'hôtel Marriott, qui aurait dû débiter en avril dernier, se fait toujours attendre. Accolé à la sous-préfecture, le site prévu pour accueillir l'établissement hôtelier est en effet toujours désert. « Il est en stand-by », a confirmé la maire d'Épernay, Christine Mazy, lors d'un point presse qui s'est tenu lundi 30 juin et consacré aux nombreux chantiers estivaux de la collectivité.

Cette situation n'est pas sans conséquence sur l'avancée du futur parc du Jard, dont la livraison est prévue courant 2026. « On va devoir laisser un peu d'espace autour du site de l'hôtel », déplore l'élue, soulignant la gêne occasionnée par ce retard.

Du côté du groupe Pingat, maître d'œuvre du projet, la communication est minimaliste. « Nous ne souhaitons pas communiquer à ce stade, mais je tiens juste à vous assurer que le projet d'hôtel Marriott à Épernay n'est pas abandonné », nous a répondu la direction de la société rémoise via un mail, il y a deux semaines. Un manque d'information qui alimente les interrogations, d'autant que la maire a fait le parallèle avec la situation à Nancy, où un projet d'établissement également sous la marque Marriott est aussi en suspens. Depuis le 18 décembre 2024, il fait l'objet d'une requête déposée devant le tribunal administratif par l'opposition municipale nancéienne. Celle-ci conteste le prix de vente de l'ancienne école des Beaux-arts, propriété de la cité lorraine, où doit être installé l'hôtel.



L'établissement doit voir le jour sur la parcelle située entre la sous-préfecture et le parking du Jard. © l'Hebdo du Vendredi

J.D

Marne 14-18

Centre d'Interprétation de Suippes

Nouveau !

LE BATAILLON PERDU

Escape Game numérique

de 3 à 12 joueurs

Les mercredis et samedis

Infos et réservations :
www.marne14-18.fr

Ouvert à la visite du
mardi au dimanche
En juillet et août
de 10h à 18h

Marne 14-18

4 ruelle Bayard
51600 Suippes
contact@marne14-18.fr
www.marne14-18.fr

PUBLI RÉDACTIONNEL

Un week-end effervescent à Rilly-la-Montagne

Les 19 et 20 juillet, les vignerons de Rilly-la-Montagne invitent le public à plonger dans l'univers pétillant du champagne lors de la 6^e édition des « Secrets du Petit bonhomme ». De 11 h à 19 h, les 24 maisons participantes ouvriront leurs portes pour faire découvrir leurs caves, leur histoire et, bien sûr, leurs cuvées.

Dégustations, visites, animations, concours de sabrage et autres surprises rythmeront ces deux jours. L'accès se fait sur réservation, avec une billetterie ouverte à 10 h sur place, proposant pass journée ou pass week-end incluant jusqu'à 14 dégustations.

Bulles, musique et savoir-faire

Le samedi soir, une ambiance festive prendra le relais avec un concert en plein air animé par un groupe pop-rock venu de Laon. Food trucks, tables partagées et esprit guinguette sont annoncés jusqu'à 00 h 30. Un pass spécifique permettra d'y assister pour profiter simplement de la soirée.



Les incontournables Oenopiades ponctueront également tout le week-end avec leurs épreuves décalées inspirées des gestes du métier : remuage, roulage de tonneaux, quiz et dégorgement à la volée pour les meilleurs lors de la grande finale du samedi soir.

Imaginée en 2019, cette fête des vignerons rend hommage aux anciennes foires au champagne et au patrimoine de Rilly. Un événement festif et local, à savourer sans modération.



✓ Les Secrets du Petit bonhomme, samedi 19 et dimanche 20 juillet, de 11 h à 19 h. Soirée-concert le samedi 19 juillet de 19 h 30 à 0 h 30. Tarifs : 5/25/35€. Infos et billetterie : secretsdupetitbonhomme.com.

l'heβδο
du vendredi

LA CHAMPAGNE À L'UNESCO

Dix années qui ont tout changé

©Pressora



Capitale de Champagne
EPERNAY
epernay.fr

Soirée blanche

Lundi 14 juillet 2025 / A partir de 20h

Avenue de Champagne à Epernay - Accès libre

• Concert pique-nique • Bars à champagne • Feu d'artifice

Bulles, drones et étoiles, la Champagne célèbre son patrimoine

La Champagne a rendez-vous ce vendredi 4 juillet pour fêter les dix ans de l'inscription des Coteaux, Maisons et Caves de Champagne au patrimoine mondial de l'Unesco. Près de 5 000 personnes sont attendues à Champillon pour vivre cette soirée d'exception.

En 2015, sous l'impulsion de Pierre Cheval, premier ambassadeur de la candidature à l'Unesco, la Champagne faisait son entrée au patrimoine mondial. Dix ans plus tard, tout un territoire s'apprête à célébrer cet anniversaire lors d'une grande fête organisée au cœur des coteaux historiques de Champillon. Orchestrée par la Mission Coteaux, Maisons et Caves de Champagne, cette « Nuit des 10 ans » s'annonce exceptionnelle et pleine de mystères. « On ne dévoile pas un cadeau d'anniversaire à un enfant ? Ici, c'est pareil ! », s'amuse le Rémois Ismaël Taggae, parrain et directeur artistique de l'événement. Si le contenu du spectacle reste volontairement secret, l'ancien champion du monde de breakdance promet « un moment où tout le monde aura les yeux qui pétillent ». Concerts, danse, drones, sons et lumières sont au programme : « Ça va se passer sur terre et dans les airs. Il faudra aussi bien ouvrir ses oreilles. » Ismaël Taggae, qui se dit « fier d'avoir eu carte blanche pour imaginer ce spectacle », insiste sur la dimension collective du projet : « Ce que je retiens, c'est surtout le travail considérable fourni par une multitude de petites mains et les rencontres avec des personnes que je n'aurais sans doute jamais croisées

autrement, toutes unies pour faire comprendre ce que signifie l'inscription de la Champagne au patrimoine mondial et transmettre cette valeur forte au plus grand nombre. »

Un spectacle son et lumière avec 300 drones

Pour le public, invité à venir habillé de blanc et de doré, la soirée débutera par un grand pique-nique au cœur des vignes, suivi de concerts et d'animations à partager jusqu'au bout de la nuit. Bars à champagne, gâteau d'anniversaire signé par le chef du Royal Champagne, bougie nomade géante fabriquée à partir de douelles de tonneaux et de bouteilles de champagne : chaque détail a été pensé pour créer une ambiance « élégante et conviviale ». Moment fort de la soirée, un toast sera porté en hommage à Pierre Cheval. La transmission aux jeunes générations sera également au cœur de l'événement, les enfants étant mis à l'honneur comme porteurs d'avenir. Le point d'orgue sera le spectacle vivant mêlant pyrotechnie, lumières et ballets de 300 drones, conçu pour surprendre et émerveiller. Un moment particulièrement attendu, mais qui ne stresse pas Ismaël Taggae : « Je fais confiance à toutes les personnes qui ont travaillé sur cette soirée, car tout le monde a



Point d'orgue de la soirée, un spectacle son et lumière, avec notamment 300 drones. © Magic Drones

eu la bonne énergie, donc tout devrait bien se passer. » En amont de la fête, le nouveau plan de gestion du Bien Unesco sera signé à Hautvillers, officialisant les engagements du territoire pour, dicit la Mission, « une gestion durable, conciliant préservation du patrimoine,

adaptation climatique et développement touristique vertueux ».

JULIEN DEBANT

✓ Infos : champagne-patrimoinemondial.org

SPECTACLE MULTIMÉDIA
JUSQU'AU 27 SEPTEMBRE 2025
À 22 H 45

REGALIA

CATHÉDRALE NOTRE-DAME | BASILIQUE SAINT-REMI
VENDREDI & SAMEDI | DIMANCHE & LUNDI

www.reims.fr/regalia



CRÉÉ PAR
**MOMENT
FACTORY**

Reims.fr
VILLE d'effervescences

Séverine Couvreur

« Réengager la Champagne pour les dix années à venir »



Séverine Couvreur, présidente de la Mission Coteaux, Maisons et Caves de Champagne. © Jean Baptiste Duteurtre

Tandis que la Champagne s'apprête à célébrer ses dix ans au patrimoine mondial de l'Unesco, Séverine Couvreur, présidente de la Mission Coteaux, Maisons et Caves de Champagne, partage son regard sur cette inscription historique et ses perspectives pour l'avenir.

Où étiez-vous le samedi 4 juillet 2015 et quel souvenir en gardez-vous ?

À Hautvillers, en simple spectatrice, pour la retransmission depuis Bonn de l'inscription de la Champagne à l'Unesco. On a vécu un grand moment de liesse populaire, d'enthousiasme et de fierté. J'ai rejoint l'association Paysages du Champagne, qui a porté cette candidature, en janvier 2016, au lendemain de la disparition de Pierre Cheval. Il n'avait cessé de dire que la champagne est un vin complexe, mais aussi de partage, de joie et de célébration.

Comment s'annonce ce 10e anniversaire à Champillon et quels en sont les enjeux ?

On sent une vraie ferveur, portée par tout le territoire. Plus de 3 500 personnes étaient déjà inscrites, en fin de semaine dernière, pour la Nuit des 10 ans. Ça va toucher des gens de tous horizons, de toutes les générations, qui se sentent plus ou moins concernés par cette inscription. C'est l'occasion d'expliquer ou de rappeler combien elle est importante. C'est une très belle reconnaissance de tout le travail et de la recherche d'excellence, depuis trois siècles, des Champenoises et des Champenois. On va redonner un coup de fierté au territoire, réengager la Champagne dans cette dynamique pour les dix années à venir.

En dix ans, qu'a apporté à la Champagne son inscription à l'Unesco ?

Le territoire a été meurtri par de nombreuses guerres. Longtemps, on a senti ici comme une sorte de pudeur, de timidité. L'inscription permet d'incarner le produit et le patrimoine, dans tout ce qu'ils racontent, et de redonner confiance. La Champagne a plusieurs visages : ses coteaux, ses maisons, ses galeries construites à main d'homme, etc. On a dit au monde entier de venir découvrir cela. Avec prudence, bien sûr, dans une approche de tourisme durable basée sur la rencontre et l'expérience partagée avec les vignerons.

Certains projets pédagogiques se sont concrétisés, comme Presoria ou le Musée du vin de Champagne et d'archéologie régionale. Les gîtes et les chambres d'hôtes, mais aussi les grands complexes se sont développés. Les vignerons ont optimisé leur accueil à la propriété, créé des caveaux de dégustation, proposé des offres œnotouristiques nouvelles. L'inscription a impulsé d'autres événements festifs aux quatre coins de la Champagne. Et les grandes maisons ont multiplié les projets en s'ouvrant davantage au public : le manoir aménagé de Veuve-Clicquot à Verzy par exemple, le champagne Thiénot qui prépare une très belle réouverture, la restauration de l'abbaye d'Hautvillers par Moët & Chandon, et bien d'autres !

Et au chapitre de l'innovation ?

Dom Pérignon a travaillé sur les assemblages, Madeleine Clicquot a inventé la table de remuage : la Champagne a toujours innové et c'est aussi à ce titre qu'elle est inscrite à l'Unesco. Aujourd'hui, typiquement, la serre bioclimatique Qanopée à Oger est essentielle. Elle va de pair avec le conservatoire de cépages de Moët & Chandon, mais également les recherches dans les laboratoires des maisons, le travail de nombreux vignerons sur la biodiversité, etc. Chacun, à son niveau, est porteur d'innovation.

Un nouveau plan de gestion des Coteaux, Maisons et Caves de Champagne sera signé à Hautvillers. Que prévoit-il pour préserver le patrimoine champenois ?

Un premier plan a permis de poser les fondations pour gérer au mieux cette inscription et porter toutes ces actions d'embellissement, de protection des sites et de médiation. On travaille à sa révision depuis deux ans. Il s'appliquera sur les dix prochaines années.

Parmi ses orientations : l'obtention d'une chaire Unesco que porte l'Université de Reims Champagne-Ardenne à travers l'institut Georges Chappaz, en lien avec le Comité Champagne et la Mission. L'enjeu, c'est de travailler de façon transversale sur une thématique commune : l'homme et son interaction avec le territoire. On parlera par exemple de l'impact du dérèglement climatique sur le patrimoine souterrain et on lancera en novembre le projet scientifique « Cellars ». Son objectif est de numériser l'ensemble du sous-sol champenois pour en avoir une photographie très détaillée. Un jour, il se peut que ce patrimoine ne soit plus accessible. Il faut l'anticiper.

PROPOS RECUEILLIS PAR SONIA LEGENDRE

Le château de Pierry, patrimoine vivant

Aux portes d'Épernay, le château de Pierry incarne avec éclat l'alliance entre raffinement historique et dynamisme local. Derrière ses façades élégantes du XVIII^e siècle, une équipe passionnée insuffle une nouvelle vie à cette demeure emblématique.



Le Château de Pierry côté jardin. (vue aérienne)

Édifié en 1734 pour Monseigneur de Choiseul-Beaupré, évêque-comte de Châlons, le Château de Pierry illustre toute la finesse architecturale du siècle des Lumières. Ses salons d'apparat, son jardin à l'anglaise, son ancien pressoir et ses caves pour le champagne témoignent de son ancrage dans la tradition viticole régionale. Au fil du XIX^e siècle, le domaine évolue et change de mains. Il passe d'abord à la famille d'Arragon, puis aux Gobillard, descendants du vigneron Jean-Baptiste. Grâce à Jean-Paul Gobillard, il retrouve dans les années 1970 sa vocation viticole. Aujourd'hui, partiellement restauré dans le respect de son esprit originel, le château accueille les visiteurs toute l'année.

Un patrimoine qui se partage

Sa renaissance actuelle, on la doit à Jean-Christophe Gobillard et sa compagne Christel qui, épaulés de Marilyne et Bruno, forment une équipe soudée, chaleureuse et dynamique. Ensemble, ils orchestrent la vie du château au quotidien : visites, réceptions, mariages, dîners de prestige ou événements sur mesure, rien n'est laissé au hasard.

Pour faire rayonner ce joyau patrimonial, plusieurs initiatives fédèrent d'ailleurs un large public, local comme touristique. Le domaine s'anime notamment avec « Un été au château » et « Un hiver au château » : une série d'animations culturelles et festives mêlant musique, champagne et gourmandises, dans une ambiance conviviale.

Le site séduit également les entreprises, qui trouvent dans ses murs un cadre à la fois prestigieux et inspirant



Jean-Christophe Gobillard, sa compagne Christel, et Martine Gobillard

pour des team-buildings, des séminaires ou des réunions professionnelles.

Plus qu'un monument, le château de Pierry est un lieu vivant, un carrefour d'émotions et de rencontres, qui continue d'écrire, avec passion et modernité, l'histoire du patrimoine champenois.



CHÂTEAU DE PIERRY

45 Rue Léon Bourgeois - 51530 Pierry - 03 26 54 02 87
www.chateau-de-pierry.fr

Vincent Frodefond
Photographe

Spécialisé pour les
maisons de Champagne



www.studio-deleans.fr

studio-deleans@hotmail.com

06 81 98 58 38

Quel impact dix ans plus tard ?

Une décennie après l'inscription, la Champagne dresse un bilan largement positif de cette reconnaissance internationale, tant sur le plan de l'image, de l'économie que de la préservation de son patrimoine.



Un groupe de touristes en visite sur le site de production Nicolas Feuillate à Chouilly, le 18 avril dernier. © l'Hebdo du Vendredi

L'inscription à l'Unesco en 2015 a marqué un tournant pour la région. Selon une enquête menée début 2025 auprès de 600 habitants, élus et professionnels, et présentée lors des assises de l'œnotourisme en Champagne, en mars dernier à Troyes, 82 % des habitants estiment ainsi que l'image du territoire s'est nettement améliorée en dix ans, et 86 % se disent même « fiers de cette reconnaissance internationale ». Cette évolution s'accompagne d'une notoriété accrue du territoire à l'échelle mondiale : la Champagne attire désormais une clientèle internationale toujours plus nombreuse, notamment des Allemands, Hollandais, Anglais, Belges et Américains, séduits par la richesse culturelle et paysagère du territoire et par une offre œnotouristique en plein essor. Aujourd'hui, dans le vignoble, deux visiteurs sur trois viennent de l'étranger.

L'impact économique de l'inscription est indéniable. La fréquentation touristique a connu une forte progression, dynamisant particulièrement le secteur de l'hôtellerie-restauration. À Reims, le nombre de nuitées a bondi de plus de 60 % entre 2016 et 2023, passant de 1,1 à 1,8 million. Le village d'Hautvillers, berceau du champagne, a vu sa fréquentation plus que doubler sur la même période, passant de 72 500 visiteurs à 162 000. Autre exemple, les recettes issues de la taxe de séjour dans la Grande Vallée de la Marne ont été multipliées par sept. Cette dynamique s'est traduite par une hausse de 33 % des

emplois dans le secteur touristique, qui compte désormais 8 240 postes contre 6 312 en 2016, sans compter les milliers d'autres indirects. Parallèlement, l'offre hôtelière a été multipliée, montant fortement en gamme, avec l'ouverture d'établissements prestigieux comme le Royal Champagne à Champillon, le Loisium à Mutigny ou encore la Caserne Chanzy à Reims.

Au-delà des retombées économiques, l'inscription a favorisé la préservation du patrimoine local. 84 % des habitants constatent une amélioration dans ce domaine. Les professionnels ont multiplié les chantiers de préservation des bâtiments historiques et des paysages viticoles, tandis que les collectivités ont investi dans des projets en faveur de la biodiversité, de la rénovation patrimoniale et des infrastructures touristiques. Des mesures spécifiques ont été intégrées dans les documents d'urbanisme pour protéger le bien inscrit, comme des chartes éoliennes et une réglementation stricte sur les bâtis historiques. Si les progrès sont notables, la Champagne doit désormais relever le défi d'un développement durable de l'œnotourisme, tout en répondant aux attentes des visiteurs, désireux d'expériences authentiques et diversifiées. Le projet de création d'un observatoire de l'œnotourisme, « pour assurer un développement harmonieux et renforcer la coopération entre tous les acteurs du territoire », va dans ce sens.

JULIEN DEBANT

PRESSORIA



Visite sensorielle • Dégustation
Bar à champagne • Terrasse sur les vignes

PROFITEZ DE L'ÉTÉ

L'ABUS D'ALCOOL EST DANGEREUX POUR LA SANTÉ. À CONSOMMER AVEC MODÉRATION.



pressoria.com
Aÿ - CHAMPAGNE

Ces initiatives boostées par l'inscription

Depuis son entrée au patrimoine mondial de l'Unesco, la Champagne a vu se multiplier les pépites œnotouristiques. Rencontre avec la fondatrice de My Vintage Tour Company, qui mêle patrimoine, visites avec les vignerons et dégustations.



My Vintage Tour Company, une pépite œnotouristique à la champenoise. © Marat Anaev

Dans la série des « success stories » champenoises : le concept œnotouristique My Vintage Tour Company, lancé en 2018 par Maëva Garza. « C'est un projet qu'on a imaginé en famille, souligne cette Sparnacienne de 32 ans. Nous sommes passionnés de véhicules anciens et nous adorons le champagne. » Aujourd'hui, l'entreprise peut compter sur une équipe de six salariés pendant la saison et accueille environ 5 000 passagers par an à bord de ses véhicules de collection, tous baptisés d'un petit nom.

Marie, 600 000 km au compteur

Marie, une estafette « Alouette » Renault de 1980, est la doyenne. « Elle vient de passer les 600 000 km, sourit sa propriétaire, experte des manœuvres dans les coteaux ou les rues escarpées des villages. On a connu des petites pannes, mais on a toujours du champagne dans une glacière aménagée à l'arrière pour patienter ! » Ernest, Saturnin, Jeannette ou encore Suzie ont rejoint l'aventure, portant la flotte à treize modèles, dont plusieurs 2CV et une 4L. Adèle, la « petite dernière », est une e-story au look vintage 100 % électrique. « On propose des circuits et des expériences qu'on peut adapter selon les demandes. Les touristes viennent du monde entier et trouvent la Champagne magnifique. On aime leur faire découvrir sa diversité. » Des paysages aux maisons et aux caves, en passant

par les avenues célèbres et les personnages inspirants, tels Dom Pérignon. En sept ans, la cheffe d'entreprise a vu évoluer les partenariats créés avec les maisons et les vignerons. « Ils nous contactent maintenant directement pour qu'on les intègre dans nos tours, avec des visites de leurs vignobles et des dégustations personnalisées. »

« L'Unesco a réveillé les Champenois »

L'effet « Unesco » est-il passé par là ? « Je pense que ça a vraiment fait bouger les choses, estime Maëva Garza, qui participera à la Nuit des 10 ans en tant que Champenoise convaincue. L'Unesco a réveillé les Champenois. On a vu les complexes hôteliers et les offres œnotouristiques se développer, les collectivités aménager leurs points de vue, etc. Presque toutes les maisons de l'avenue de Champagne sont désormais ouvertes à Épernay, ce qui n'était pas le cas il y a dix ans. Forcément, ça attire plus de monde. On a clairement un « avant » et un « après » Unesco. » Y compris en matière de typologie des touristes. « De plus en plus d'entreprises organisent des séjours en Champagne pour leurs équipes. Une année, on a même poussé notre estafette Louise avec des Parisiens en costard-cravate. Ça fait partie de l'expérience des véhicules de collection ! » Et de l'esprit fédérateur de la Champagne.

SONIA LEGENDRE

La Nuit des 10 ans en direct sur France 3

Ce vendredi 4 juillet, France 3 Champagne-Ardenne propose une édition spéciale d'« Ici 19/20 » en direct de Champillon, dès 19 h 05, à suivre également sur france.tv. Valérie Alexandre accueillera Amandine Crépin, directrice de la Mission Coteaux, Maisons et Caves de Champagne, pour dévoiler le plan de gestion des dix prochaines années. À 19 h 15, Layla Landry prendra le relais en direct du spectacle célébrant les 10 ans du classement Unesco des paysages champenois. L'émission reviendra sur les retombées de cette inscription : essor du tourisme, rayonnement international, valorisation du patrimoine et transformation de l'œnotourisme.



La Nuit des 10 ans est à suivre sur France 3. © France 3

Château de Sacy : la gastronomie en héritage

À l'occasion des 10 ans de l'inscription de la Champagne au patrimoine mondial de l'Unesco, le Château de Sacy met à l'honneur ce que la région fait de mieux : l'art de vivre... et la gastronomie. Membre actif de l'opération « Desserts signatures » parrainée par le chef triplement étoilé Arnaud Lallement, l'établissement participe à cette initiative inédite qui valorise le territoire à travers quatre créations sucrées, une par saison.



Le château de Sacy au milieu des vignes.

Tout au long de l'année célébrant les 10 ans de l'inscription des Coteaux, Maisons et Caves de Champagne au patrimoine de l'Unesco, les restaurateurs et pâtisseries champenois sont invités à imaginer des desserts autour de produits emblématiques : chocolat en hiver, fraise au printemps, fruits jaunes en été, noisette à l'automne. Un hommage créatif à un terroir riche en savoirs et en saveurs.

Au Château de Sacy, l'équipe emmenée par Muriel Secondé-Naivin s'est emparée de cette opération avec enthousiasme. En cuisine, le chef pâtissier Maxence Oro signe une création estivale audacieuse et raffinée : une base de pâte sucrée, une sphérification de mousse de pêche, un gel de lavande, une glace à la roquette... le tout accompagné d'un ice tea à la lavande. Une assiette qui conjugue finesse florale, fraîcheur et caractère, à savourer au cœur des coteaux champenois dès le mois d'août.

Une expérience culinaire face aux vignes

Côté restaurant, l'expérience se poursuit avec une carte qui sublime les produits du terroir et les accords mets-champagne. Ouvert midi et soir, l'établissement propose une cuisine gastronomique de saison, servie dans un cadre élégant, en salle, sous la verrière ou sur la terrasse panoramique, chaque espace étant baigné de lumière et de nature.

En participant à cette opération anniversaire historique, le Château de Sacy confirme son ancrage local autant que son savoir-faire d'excellence. Un lieu où patrimoine, créativité et gourmandise dialoguent avec poésie... jusque dans l'assiette.



La verrière pour dîner ou déjeuner avec vue.

millésime
— CHAMPAGNE —

CHÂTEAU DE SACY

CHÂTEAU DE SACY - HÔTEL & RESTAURANT
Rue des Croisettes, 51500 Sacy – Tél. 03 26 07 60 38
www.chateaudesacy-reims.fr

L'inscription au patrimoine mondial, une mission de longue haleine

Avant que les Coteaux, Maisons et Caves de Champagne soient inscrits sur la liste du patrimoine mondial, il a fallu le travail acharné d'hommes et de femmes, notamment Pierre Cheval, président de Paysages du Champagne, l'association qui a porté la candidature devant l'Unesco.

Le samedi 4 juillet 2015, lors de la 39e session du Comité du patrimoine mondial de l'Unesco, organisée à Bonn en Allemagne, les Coteaux, Maisons et Caves de Champagne étaient reconnus comme un ensemble de biens culturels et naturels présentant un intérêt exceptionnel pour l'héritage commun de l'humanité. La consécration pour tout un territoire et l'aboutissement d'un travail de longue haleine pour la délégation champenoise, emmenée par le regretté Pierre Cheval, vigneron d'Aÿ, élu syndical et président de l'association Paysages du Champagne. Car cette reconnaissance par l'Organisation des Nations unies pour l'éducation, la science et la culture (Unesco) ne s'est pas faite du jour au lendemain. Il y a dix ans, Pierre Cheval, personnalité atypique et appréciée du monde viticole, nous racontait comment cette idée avait germé, en 2002, lorsqu'il siégeait à la commission chargée de la défense et de l'illustration des vins de champagne, au Comité : « Nous nous posions la question de savoir ce que nous pouvions encore faire pour mieux mettre en valeur le champagne, son histoire, sa région, les hommes et les femmes qui le font. » L'idée de se tourner vers l'Unesco fut alors proposée par Cécile Bonnefond, présidente de la maison Veuve Clicquot. Tous le savaient, le chemin serait long, car porter un tel dossier devant les Nations unies fut un travail colossal. L'association Paysages du Champagne vit le jour en 2008 et prit Pierre Cheval comme président. Elle comptait aussi dans ses rangs, de façon paritaire, des élus locaux et des professionnels, viticulteurs, négociants ou coopérateurs, afin de ne pas s'enfermer exclusivement dans le monde champenois.

En 2012, un premier échec

Pour avoir une chance d'être reconnu par l'Unesco, il fallut parvenir à convaincre que la Champagne présente une valeur universelle



Pierre Cheval, disparu en 2016, a dédié plus d'une décennie à la candidature de la Champagne à l'Unesco. © l'Hebdo du Vendredi

exceptionnelle et ce fut là tout le travail de l'association. Elle parvint à tracer un fil solide, mais invisible, qui relie toute la filière et symbolise le processus d'élaboration du précieux nectar : les vignes tout en haut, les maisons ensuite et, pour finir, les milliers de kilomètres de caves. Des experts aidèrent à affiner cette définition, pour que la valeur du geste du vigneron soit aussi bien représentée que les trésors d'un paysage. La candidature reposa donc sur trois piliers fondamentaux : les coteaux, les maisons et les caves. L'aspect exceptionnel se concrétisa dans le choix des sites retenus : les coteaux historiques entre Hautvillers et Mareuil-sur-Aÿ, l'avenue de Champagne à Épernay et la colline Saint-Nicaise à Reims.

« On n'y connaissait rien, ni moi ni les autres !, concédait Pierre Cheval dans ce même entretien. On s'imaginait que c'était

un concours de beauté. Ça n'a rien d'un concours de beauté, une inscription ! Il a fallu du temps pour révéler cette valeur universelle et il en a aussi fallu pour entraîner du monde derrière soi. » En 2012, le grand oral des Champenois devant le Comité des biens français, qui examine et rend un avis sur les candidatures à l'inscription sur la liste du patrimoine mondial, se passa d'ailleurs très mal. « Ça a été un très mauvais moment, avouait Pierre Cheval. Il a fallu se relever, ce n'était pas facile. »

Pierre Ardit en parrain de la candidature

Mardi 29 mai 2012, la campagne d'adhésion fut finalement lancée en grande pompe au palais du Tau, à Reims, et réunit hommes politiques locaux, acteurs de la filière champagne et partenaires. Un parrain de renom

fut choisi, le comédien Pierre Ardit qui déclara, à propos du champagne : « Quand je parcours vos caves, j'ai l'impression d'être Tintin à la recherche du secret des grandes pyramides. Et quand je bois votre breuvage, j'ai l'impression de boire un coup avec Dieu. Et ça, c'est unique ! » Le relai médiatique se mit en place, la campagne des ambassadeurs fut un succès et l'idée infusa auprès du grand public. En janvier 2014, le ministère de la Culture annonça son soutien au dossier champenois, ainsi qu'aux Climats du vignoble de Bourgogne. Restait à séduire les 21 ambassadeurs du Comité du patrimoine mondial, qui furent invités en Champagne à plusieurs reprises, découvrirent les vendanges, visitèrent les caves rémoises, assistèrent aux Habits de lumière à Épernay.

La magie opéra et le 4 juillet 2015, à Bonn, en début d'après-midi, ce fut la consécration pour la Bourgogne, puis, peu avant 18 heures, les Coteaux, Maisons et Caves de Champagne furent officiellement inscrits sur la liste du patrimoine mondial de l'Unesco. La délégation champenoise exulta et Pierre Cheval livra un vibrant discours devant le Comité du patrimoine mondial, qu'il conclut par : « À l'image du champagne, qui célèbre la fraternité, l'harmonie des peuples est pour l'humanité une valeur universelle fondamentale. Être inscrit au patrimoine mondial est une grande chance pour la Champagne de participer au rapprochement des peuples par la culture. Osons le dire tous ensemble, bonheur et champagne pour tout le monde ! ». Moins de six mois plus tard, le 14 janvier 2016, Pierre Cheval était emporté par une crise cardiaque, à 66 ans. Une pluie d'homages unanimes fut rendue au « Monsieur Unesco » de la Champagne, puis son nom fut donné à un boulevard à Aÿ, un belvédère à Épernay ou encore un parc à Hautvillers. Ils seront nombreux, ce vendredi 4 juillet 2025, à avoir une pensée émue pour Pierre Cheval.

SIMON KSIAZENICKI

Trois autres biens inscrits par l'Unesco dans la Marne

Les Coteaux, Maisons et Caves de Champagne ne sont pas les seuls biens, dans la Marne, à être inscrits sur la liste du patrimoine mondial de l'Unesco. On y retrouve bien évidemment la cathédrale Notre-Dame de Reims, chef-d'œuvre de l'art gothique, qui y figure depuis 1991, au même titre que le palais du Tau, actuellement en pleine rénovation et qui deviendra le musée des Sacres, ainsi que la basilique Saint-Remi. L'Unesco a retenu le caractère architectural magistral de ce trio, notamment la riche statuaire de Notre-Dame, la chapelle palatine du palais du Tau ou encore le tombeau de Saint-Remi, mais aussi son importance dans l'histoire de France et dans la cérémonie du sacre des rois. Sans doute moins connues, l'église collégiale Notre-Dame-en-Vaux de Châlons et la basilique Notre-Dame de L'Épine ont été reconnues par l'Unesco en 1998, au titre des Chemins de Saint-Jacques-de-Compostelle en France. Sept chemins ont été inscrits au patrimoine mondial, associés à 71 monu-

ments qui les jalonnent, dont la basilique de L'Épine et la collégiale de Châlons, hauts-lieux de pèlerinage au Moyen Âge. Enfin, dernier bien inscrit dans le département : les Sites funéraires et mémoriels de la Première Guerre mondiale. En septembre 2023, 139 lieux répartis entre la France et la Belgique ont rejoint la liste du patrimoine mondial, dont onze basés dans la Marne. On citera par exemple l'ossuaire de Navarin et la nécropole française de l'Opéra à Souain-Perthes-lès-Hurlus, la chapelle russe de Saint-Hilaire-le-Grand, le cimetière militaire italien « de Bligny » à Chambrecy ou encore le mémorial de Dormans. Par-delà la diversité de taille, de localisation et de conception, s'est portée la volonté de créer des espaces à la hauteur du sacrifice consenti qui sont, pour la plupart, d'une qualité architecturale, artistique et paysagère exceptionnelle.

S.K



Le mémorial de Dormans est inscrit au titre des Sites funéraires et mémoriels de la Première Guerre mondiale. © l'Hebdo du Vendredi

DEVENEZ
AMBASSADEUR !



Célébrons !



MA CHAMPAGNE
AU PATRIMOINE MONDIAL

ENSEMBLE,
FAISONS RAYONNER LA CHAMPAGNE !



GRAND MÉCÈNE



CAISSE RÉGIONALE DE CRÉDIT AGRICOLE MUTUEL DU NORD EST Société coopérative à capital variable - Agréée en tant qu'établissement de Crédit - Société de courtage d'assurances - Prestataire de services d'investissement agréé et contrôlé par l'Autorité de Contrôle Prudentiel et de Résolution, 4 place de Budapest, 75436 PARIS Cedex 09 - Siège social : 25, rue Libergier - 51100 REIMS CEDEX - N° SIREN 394 157 085 RCS Reims - N° ORIAS 07 022 663 - IDU ADEME : FR234269_01FBNY.

LES FRAIS DE NOTAIRES. Tarif concernant les frais de location dont la prestation de négociation est assurée par un notaire. Honoraires de négociation bail d'habitation : un mois et demi de loyer (en vertu du décret 2007-387 du 21/03/2007).
Ce tarif s'applique à toutes les offres de locations faites par des notaires dans les pages suivantes.



POUR VOS ANNONCES LÉGALES PUBLIEZ LOCAL

UNE PLATE-FORME D'AJL* DE PROXIMITÉ POUR PUBLIER DANS TOUTE LA FRANCE

L'Hebdo du Vendredi évolue et vous propose un outil novateur, efficace et intuitif pour publier vos annonces légales et judiciaires, soit en toute autonomie, soit assisté par notre équipe. La proximité, ça a du bon.

annonces-legales.lhebdovendredi.com

Vos annonces légales dans toute la France

Attestation de parution instantanée

Devis immédiat

Visualisation de l'annonce

Réponse à vos questions immédiatement

l'hebdo éco Contact : legales@lhebdovendredi.com - Tél. 03 26 36 75 42



OFFICE NOTARIAL DE WITRY-LÈS-REIMS
Service Immobilier : 03 26 97 25 94

CLARISSE CAILTEAUX-BRICE & VALENTIN CAILTEAUX
2, avenue de Rethel - Witry-lès-Reims



REIMS - QUARTIER CLAIRMARAIS
A 5 min de la gare à pieds - Appartement de type 3 situé au 4ème et dernier étage avec ascenseur, comprenant Entrée, séjour avec balcon de 8m², cuisine, salle de bains, wc et deux chambres dont une avec terrasse de 16m² Cave Possibilité de vente ou de location de places de stationnement en sous-sol

CLASSE ÉNERGIE : F. CLASSE CLIMAT : F.
Réf. : 51057-1016 **165 000 €**
+ Honoraires de négo. à la charge de l'acquéreur : 7 600 €



NOGENT L'ABBESSE
Maison de village avec chartil, comprenant : - au rdc : entrée, cuisine, séjour, salon, dégagement, wc et salle d'eau - à l'étage : palier, trois chambres, salle de bains avec wc Cave et jardinnet

CLASSE ÉNERGIE : F. CLASSE CLIMAT : F.
Réf. : 51057-1039 **239 423 €**
+ Honoraires de négo. à la charge de l'acquéreur : 10 576 €



PONTFAVERGER MORONVILLERS
20 min de REIMS - Maison individuelle, comprenant : - au rdc : entrée, salon - séjour avec cheminée foyer ouvert, cabinet de toilette avec wc, bureau et cuisine équipée, - à l'étage : palier, quatre chambres et salle de douches avec wc Sous-sol total et garage extérieur en plus Jardin

CLASSE ÉNERGIE : D. CLASSE CLIMAT : B.
Réf. : 51057-1043 **250 000 €**
+ Honoraires de négo. à la charge de l'acquéreur : 11 000 €

Retrouvez nous sur www.cailteaux-witrylesreims.notaires.fr ou sur [Facebook](https://www.facebook.com/cailteauxwitrylesreims) @cailteauxwitrylesreims



OFFICE NOTARIAL DE LA PORTE DE MARS
Antoine BOUQUEMONT et Marie-Florence ZAMPIERO BOUQUEMONT
5 boulevard Desaubau - REIMS
Immobilier : 03 26 47 83 36 - Négociation : marie-pierre.mayette.51050@notaires.fr
immobilier.notaires.fr - officedelaportedemars-reims@notaires.fr



MAISONS



TINQUEUX :
A proximité de toutes commodités, joli Pavillon de 6 pièces principales avec jardin et garage attenant. Offrant : une entrée desservant une chambre, un garage. A l'étage, un séjour double donnant sur un balcon, une cuisine, une chambre avec son cabinet de toilettes. Au dessus : le palier avec 2 belles chambres et une salle de bains. Maison très lumineuse
Classe énergie : F
Réf. 4432
Prix 225.000 euros



AU COEUR DE MURIGNY :
Maison de 6 pièces principales avec jardin entièrement clos et grand garage attenant. Elle est composée d'une entrée avec placard desservant un séjour double traversant donnant sur le jardin, une cuisine aménagée. A l'étage : un palier distribuant 4 chambres, une salle de douches et une salle de bains. Sous-sol total divisé en 3 pièces. Maison très facile à vivre
Classe énergie : D
Réf.4420
Prix : 314.000 euros



ORMES :
Au cœur du village, maison récente de 6 pièces principales sur un sous-sol total avec un jardin entièrement clos d'une superficie de 542 m². Elle est composée d'une entrée desservant un grand séjour traversant d'environ 43 m² ouvert sur une cuisine aménagée avec un coin repas, l'ensemble donnant sur le jardin, une chambre avec placard et salle de douche privative. A l'étage : un palier avec 3 chambres, une salle de bains et un dressing. Au sous-sol : un garage pour plusieurs voitures, un atelier, une buanderie. L'ensemble est très agréable, facile à vivre et très lumineux.
Classe énergie : D
Réf.4415
Prix : 437.500 euros



AU COEUR DE REIMS, A PROXIMITÉ DE LA GARE :
Charmant Particulier Rémois avec un agréable jardinnet et un garage. Au rez de chaussée, vous bénéficiez d'un séjour, d'une cuisine aménagée avec une partie repas donnant sur l'extérieur, d'un salon télévision Aux étages, vous disposez de 5 chambres avec placards, d'une salle de bains et d'une salle de douche, nombreux rangements. Au sous-sol : une buanderie, un cellier et une cave à vin. Maison très lumineuse, facile à vivre.
Classe énergie : D
Réf. 4436
Prix 600.000 euros

TERRAIN DE LOISIR



THIL :
Terrain de loisir arboré entièrement clôturé, avec un accès facile. Ce terrain est situé à proximité du village.
Réf. 4434
Prix : 18.500 euros

APPARTEMENTS



IDÉAL POUR UN INVESTISSEMENT A PROXIMITÉ DE L'HÔPITAL :
Résidence avec ascenseur, grand studio, composé d'une entrée avec placard, desservant une cuisine aménagée, une salle de douche/wc et la pièce principale. Parking extérieur sécurisé. Cave L'appartement est actuellement loué
Classe énergie : D
Réf. 4407
65.000 euros



LIMITROPHE REIMS / BETHENY :
Résidence avec ascenseur, appartement de 3 pièces traversant et orienté au sud. Offrant : une entrée desservant séjour - cuisine - 2 chambres - salle de bains - dressing. Cave et emplacement de parking.
Classe énergie : E
Réf. 4298
Prix : 122.000 euros



BASILIQUE SAINT REMI / PLACE SAINT NICAISE :
Dans résidence avec ascenseur, appartement de 3 pièces très lumineux, orienté au sud, composé d'une entrée avec dressing distribuant un séjour d'environ 25 m² donnant sur une terrasse, une cuisine aménagée, un dégagement desservant la partie nuit avec 2 chambres donnant sur un balcon, une salle de bains. un emplacement de parking couvert
Appartement vendu loué
Classe énergie : D
Réf. 4422
Prix : 262.000 euros

CLAIRMARAIS :
Appartement bien distribué de 5 pièces avec un garage fermé et une cave. Composé d'une entrée avec placard desservant une chambre, une cuisine, un séjour traversant avec balcon, un dégagement avec 2 chambres et une salle de bains. L'appartement est très lumineux.
Classe énergie : E
Réf. 4412
Prix : 183.000 euros



HYPER CENTRE :
très agréable appartement de 5 pièces situé dans une résidence sécurisée avec ascenseur. Il est composé d'une entrée desservant un vaste séjour de 51 m² donnant sur la cathédrale, une cuisine aménagée, un dégagement distribuant 3 chambres, une grande salle de bains, une salle de douche, de nombreux rangements, une buanderie. L'appartement est très lumineux. Un garage en sous-sol avec porte automatique.
Classe énergie : C
Réf. 4431
Prix : 550.000 euros

TERRAINS



NOUVION LE COMTE :
Au cœur du village, terrain bâtir d'une superficie de 188 m² à viabiliser.
Réf. 4087
Prix : 4.500 euros



SAINT SOUPLLET SUR PY :
Au cœur du village, belle parcelle constructible et viabilisée d'une superficie de 1.000 m².
Réf.3508
Prix : 45.000 euros



COULOMMES LA MONTAGNE :
Au cœur du village, dans un lotissement arboré, terrain à bâtir de 451 m² viabilisé.
Réf.42930
Prix : 118.000 euros



AU COEUR DE SAINT-MARTIN L'HEUREUX :
Grande parcelle d'environ 7.400 m² à viabiliser
Réf. 4403
Prix : 179.000 euros



Cette semaine LES NOTAIRES vous proposent



LES FRAIS DE NOTAIRES. Tarif concernant les frais de location dont la prestation de négociation est assurée par un notaire. Honoraires de négociation bail d'habitation : un mois et demi de loyer (en vertu du décret 2007-387 du 21/03/2007). Ce tarif s'applique à toutes les offres de locations faites par des notaires dans les pages suivantes.



ÉPERNAY (51200)

27, BLD DE LA MOTTE

REIMS (51100)

28, COURS JB LANGLET

03 26 55 46 00

06 80 90 32 94 - 06 30 80 68 55

www.pjhb.fr



CRAMANT

Maison non mitoyenne, avc dépendances, comprenant : Rdc : entrée, cuisine équipée, séjour/salon, 1 chambre, SDD, wc. A l'étage : pièce palière, 2chambres, bureau, SDB, wc. Sous-sol complet. Dépendances et garage. Cour, terrasse et jardin arboré. L'ensemble élevé sur 1 028m² de terrain aménagé et arboré. Classe DPE D

Réf 51022 - 1171

350 000 € HONORAIRES CHARGE VENDEUR



REIMS - SECTEUR JEAN JAURES

Dans une résidence récente, appartement T2, comp. : Entrée avec placard, chambre, salle de bains + WC, cuisine ouverte sur séjour. Emplacement de stationnement extérieur. Copropriété de 36 lots. Charges de copropriété : 580 euros/trim. Classe DPE C

Réf 51022-1880

180 200 € HONORAIRES CHARGE VENDEUR



VAUCIENNES

Maison d'habitation, indépendante et élevée sur 2 145 m² de terrain, comprenant : Rdc : entrée, séjour/Salon, bibliothèque, cuisine et coin repas, 2 chambres, salle d'eau et salle de bains, wc. Premier étage : pièce palière, 3 chambres, salle de bains, salle d'eau, wc. Garage double. Cave. Cour avec stationnement. Terrasse et jardin arboré. CLASSE DPE : E

Réf 51022-1306

395 000 € HONORAIRES CHARGE VENDEUR

Les informations sur les risques auxquels ce bien est exposé sont disponibles sur le site Géorisques : www.georisques.gouv.fr



ETUDE THIENOT ET ASSOCIES

23 rue Libergier - REIMS

03 26 04 38 99 - thienotimmobilier.51046@notaires.fr

www.thienot-notaires.fr



AVENUE DE LAON

Au sein d'une résidence sécurisée avec ascenseur, un appartement 4 pièces lumineux comprenant une entrée, une salle à manger avec balcon exposé sud, un salon, une cuisine, deux chambres (possibilité création troisième chambre) une salle de bains et WC. Une cave. Un garage. Huisseries PVC. Volets motorisés. Chauffage collectif au gaz. CLASSE ÉNERGIE : C. CLASSE CLIMAT : C.

PRIX : 180 500 €

DONT HONORAIRE CHARGE ACQUEREUR DE 10 500 €



EN EXCLUSIVITÉ QUARTIER CERNAY/EUROPE

Rue Nungesser et Coli, une maison 6 pièces de 106m² comprenant au rez-de-chaussée, une entrée, une cuisine et un séjour/salon donnant sur jardin et une chambre. A l'étage un palier distribuant trois chambres, une salle de bains et WC. Un jardin. Un garage en sous-sol. Chauffage au gaz. Classe énergie : E. Travaux de rénovation à prévoir.

CLASSE ÉNERGIE : E. CLASSE CLIMAT : E.

PRIX : 190 000 €

DONT HONORAIRE CHARGE ACQUEREUR DE 11 000 €



REIMS SECTEUR CLÉMENCEAU / COUTURES

Dans une résidence, au 3ème étage, un appartement traversant de 4 pièces de 67.89m², lumineux, avec une vue dégagée, comprenant un salon/salle à manger de 28.12m², une cuisine séparée donnant sur loggia, deux chambres dont une avec balcon, une salle de bains rénovée et WC. Fenêtres en PVC double vitrages. Une cave et un garage. Travaux de rafraichissement à prévoir. Chauffage collectif au gaz. CLASSE ÉNERGIE : D. CLASSE CLIMAT : D.

PRIX : 170 000 €

DONT HONORAIRE CHARGE ACQUEREUR DE 10 000 €



Étude clovis

n o t a i r e s

15 rue Clovis - 51100 REIMS

VENTE : 03 26 87 71 72

LOCATION : 03 26 87 71 70

immobilier.51047@notaires.fr

www.etude-clovis.notaires.fr

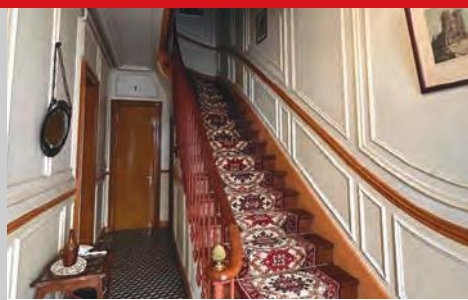
www.immonot.com

MAISONS



EXCLUSIVITE VILLERS MARMERY maison 3 pièces d'env 76 m² habitables comprenant cuisine/salon de 18 m², Salon 11 m², Wc au RDC. A l'étage : palier, deux chambres. Au second grande SDD et pièce rangement. Cave. Parking privatif. Terrasse. Remise. Ensemble en bon état général. Fenêtres PVC / volets roulants électriques. Cave. Honoraire charge vendeur. Classe énergie : en cours.

Prix : 98 500 €



MAISON ANCIENNE SITUÉE EN PLEIN CENTRE-VILLE CLOVIS/CAPUCINS. Surface habitable d'environ 180 m². Au rez-de-chaussée, belle entrée, un séjour/salon (36m²), une cuisine, une véranda et un WC. A l'étage, deux chambres, un bureau et une salle d'eau. Au second étage, deux chambres, un bureau et une pièce pouvant être aménagée en salle de bains. Grenier. Vaste cave et une cour close sans vis-à-vis. Chauffage fuel. Travaux à prévoir. Classe énergétique : G

Prix : 595 000 €



EXCLUSIVITE MAILLY CHAMPAGNE, maison de plain-pied surélevé par un sous-sol total (avec partie garage) comprenant un séjour de 29 m², cuisine, trois chambres, SDB et Wc. Grenier. Fenêtres PVC et volets roulants. CC au gaz. Ensemble bien entretenu. Jardin. Classe énergie : F - Honoraire charge vendeur.

Prix : 202 000 €



EXCLUSIVITE SAINT BRICE COURCELLES maison avec garage et jardin comprenant de plain-pied un séjour/salon 25 m², cuisine, dégagement, deux chambres et SDD/wc. Comble. Garage attenant pour une voiture. Jardin clos sans vis-à-vis. CC au gaz. Travaux à prévoir. Classe énergie : en cours. Honoraire charge vendeur

Prix : 212 000 €

APPARTEMENTS



A PROXIMITÉ DE L'ARRIÈRE DE LA CATHÉDRALE, Spacieux 4-5 pièces de 128 m² au 3ème et dernier étage (sans asc), offrant une vue dégagée et une bonne luminosité. Appartement très bien entretenu. Beaux volumes bien distribués. Loggia. Cave de 30 m² très saine. Grand garage sur rue. Huisseries PVC. Volets roulants électriques. Charges collectives (env 3500 € par an, tout inclus). Classe énergie : E. Honoraire charge vendeur.

Prix : 438 000 €



EXCLUSIVITE APPARTEMENT de 4-5 pièces, à 5 minutes de la gare, prox rue de Courcelles, superficie d'env 79 m² au 6ème étage d'une résidence avec ascenseur, avec parking en sous-sol et cave. Séjour/salon 25 m² (possibilité 35 m² avec la 3ème chambre), cuisine, dégagement, SDD, deux chambres et Wc. Belle vue dégagée, appartement en bon état général offrant une belle luminosité. Charges collectives individualisées (répartiteurs sur les radiateurs et compteurs eau) d'env 3600 €/an tout inclus. Huisseries PVC. Classe énergie : E. Honoraire charge vendeur.

Prix : 170 000 €



EN EXCLUSIVITÉ SECTEUR CLÉMENCEAU - Dans une résidence entretenue, un appartement de 5 pièces principales situé au 3ème étage avec ascenseur. Surface habitable d'environ 92 m² comprenant : entrée, séjour/salon, balcon, cuisine, loggia, SDD, WC, dégagement avec placard, trois chambres. Chauffage collectif (charges comprenant eau froide/chaude et chauffage). Parking et une cave. Ensemble agréable et lumineux - Classe énergie : en cours. Honoraires à la charge du vendeur.

Prix : 217 000 €

PARKING

RUE CHABAUD À REIMS - Place de parking en sous sol.

Non soumis au DPE.

Libre (Place pour citadine)

Loyer: 60 €/mois HC Charges 5€/mois Dépôt de garantie: 60€

Barème des honoraires de négociation :

Les honoraires de négociation sont réglés par le vendeur.

Tarification TTC :

Prix inférieur ou égal à 50 000 € :

Montant forfaitaire maximum de 5 000 € TTC

Prix supérieur à 50 000 € :

4% TTC + forfait maximum de 4 000€ TTC

Tarification Location :

(émoluments partagés par moitié bailleur et preneur)

Emoluments : 1/2 loyer HT

Emoluments cautions : 1/4 de l'émolument HT

Emoluments de formalités : 170 € HT environ

(selon les caractéristiques du bien)

Etat des lieux : 5€ HT/m2

Honoraires : Négociation : 1/2 loyer HT à la charge du bailleur

Gestion mensuelle : 7% HT des encaissements (hors dépôt de garantie)

FESTIVAL

Fougue et audace s'emparent des Flâneries musicales

Le festival de musique classique de Reims se poursuit avec des propositions éclectiques, jusqu'au concert de clôture, le 11 juillet, à la basilique Saint-Remi. En attendant le concert pique-nique, le week-end suivant.

Cette semaine, l'honneur est à la jeunesse aux Flâneries musicales, avec les concerts « Jeunes Talents ». Chaque année, le festival rémois se veut tremplin, accompagnateur et facilitateur : des musiciens à l'aurore de leur carrière sont donc invités à fouler une scène d'envergure. Leur talent est à la hauteur de leur ambition, celle de vivre de sa passion musicale. Ainsi, ce dimanche 6 juillet, la Villa douce devient pépinière d'excellence. Dès 11 h, elle accueillera William Bracken, pianiste virtuose qui s'empare d'Olivier Messiaen, Fanny Mendelssohn et Franz Liszt, un répertoire digne des plus grands solistes. À 14 h, c'est un duo piano/violon qui ose Schumann, Beethoven, Prokofiev et Bartók, avec deux jeunes prodiges, Liviu Preda et Emmanuelle Moriat. À 16 h, Lila Beauchard, au violoncelle, et Félicité Laîné, au piano, s'annoncent comme un



Vassilena Serafimova et Thomas Enhco forment le duo Bach Mirror, audacieuse alliance entre marimba et piano. © Frank Lorient

concert très attendu. Ces deux musiciennes rémoises ont déjà, malgré leur très jeune âge, montré l'étendue de leur élégance musicale : Gershwin et Debussy sont, entre autres, au programme de ce moment suspendu. Enfin, à 18 h, Anthony Jouravsky accompagne Lisa Bensimhon au chant pour un voyage lyrique et poétique, de Satie à Saint-Saëns, en passant par Poulenc et Tchaïkovski. Outre cette escapade dominicale et estivale, les Flâneries poursuivent leur périple, avec des propositions variées et parfois singulières, à l'instar de Bach Mirror, jeudi 10 juillet à 21 h au Cirque du Manège de Reims : un duo, au marimba et piano, revisite Jean-Sébastien

Bach, comme une escapade onirique. Le lendemain, vendredi 11 juillet, l'Orchestre national de Metz Grand Est, dirigé par David Reiland, résonne dans la grande basilique Saint-Remi, pour un final de haute voltige. Le programme, puissant, égraine Ravel, Satie, Moussorgski, pour une ode à la musique et à l'architecture sacrée du lieu. Un final, dis-je, mais pas un bouquet final : pour ça, il faudra attendre le concert pique-nique du samedi 19 juillet au parc de Champagne... Patience !

Agathe Cèbe

FESTIVAL

Le Sunnyside a dévoilé sa programmation complète



Le festival dédié aux musiques afro-américaines reviendra du 7 au 12 octobre. © Alain Hatat

L'été est chaud et c'est cette période ensoleillée que le Sunnyside festival a choisie pour dévoiler sa programmation complète. L'événement dédié aux musiques afro-américaines reviendra du 7 au 12 octobre, pour une onzième édition qui promet une nouvelle fois de grands moments de musique. Son organisateur, la coopérative culturelle Jazzus, a concocté une nouvelle programmation alléchante, avec notamment le contrebassiste Avishai Cohen en trio pour l'ouverture à l'Opéra de Reims (7 octobre), le duo pop et afro-beats sénégalais Def Mama Def à l'Atelier de La Comédie (10 octobre) ou encore le groupe de soul jazz américain Delvon Lamarr Organ Trio à La Cartonnerie (11 octobre). Sans oublier des propositions dans des lieux originaux, des ateliers pour les enfants et la kermesse du Sunyside, en clôture, au Shed, le dimanche 12 octobre. Mieux vaut se dépêcher de réserver pour participer à ce festival : les dates affichent régulièrement complet à l'approche de l'événement.

Agenda

SPECTACLES

VENDREDI 4 JUILLET

THÉÂTRE : « LA FOLLE HISTOIRE DU COUPLE »

Comment auriez-vous vécu votre vie de couple à une autre époque ? Avec Bertrand Fournel et Caroline Bal.

À 20 h 30 - Tarif : 10 à 30 €

Salle Galaxie, 5, rue des Têtes de Fer, Bezaux

VENDREDI 4 ET SAMEDI 5 JUILLET

REGALIA

Une projection son et lumière sur un monument emblématique de Reims pour revivre le sacre des rois de France. À 22 h 45 - Gratuit - Cathédrale Notre-Dame, Reims

DIMANCHE 6 JUILLET

REGALIA

Une projection son et lumière sur un monument emblématique de Reims pour revivre le sacre des rois de France. À 22 h 45 - Gratuit - Basilique Saint-Remi, Reims

CONCERTS

VENDREDI 4 ET SAMEDI 5 JUILLET

FESTIVAL KOLENLIK

La 8^e édition du festival de Beine-Nauroy accueillera quelques grands noms, avec notamment le soundsystem dub français Stand High Patrol, le mythique groupe anglais de drum'n'bass Asian Dub Foundation ou encore la chanteuse de reggae Mo'Kalamity. Vendredi, à 19 h, et samedi, à 19 h 30. Tarifs : 33 € la journée, 60 € les deux, 6 € pour les moins de 12 ans - Rue de Reims, Beine-Nauroy

VENDREDI 4 JUILLET

FLÂNERIES MUSICALES : LINE KOKI

Chanteuse et pianiste, Line Koki interprète un répertoire varié passant de la chanson française aux grands classiques de jazz et de pop. À 19 h - Gratuit sur réservation L'Escal, 31, boulevard du Chemin de Fer, Witry-lès-Reims

FLÂNERIES MUSICALES : ORCHESTRE DE LIÈGE

Richard Strauss et Antonin Dvorak, avec Florian Noack au piano. À 20 h - Tarifs : 25 et 35 € - Basilique Saint-Remi, Reims

AYYA !

Un duo guitare, batterie et synthé pour un rock sans concession, électrisant, noise, techno et novateur. À 19 h - Gratuit - Cryptoportique, place du Forum, Reims

SAMEDI 5 JUILLET

FLÂNERIES MUSICALES : QUATUOR TCHALIK

Le quatuor à cordes franco-russe interprètera Schubert et Ravel. À 18 h - Tarifs : 10 et 20 € Campus Sciences Po, 1, place Museux, Reims

FLÂNERIES MUSICALES : DANZA

L'ensemble Virtuoso et le clarinetiste Amaury Viduvier joueront Vivaldi, Mendelssohn, Brahms, Reinhardt, Piazzolla et bien d'autres. À 20 h - Tarifs : 10 et 20 € Campus Sciences Po, 1, place Museux, Reims

DIMANCHE 6 JUILLET

FLÂNERIES MUSICALES : WILLIAM BRACKEN

Le pianiste William Bracken interprètera Messiaen, Fanny Mendelssohn et Liszt. À 11 h - Tarifs : 10 et 15 € La Villa douce, 9, boulevard de la Paix, Reims

FLÂNERIES MUSICALES : DUO VIOLON ET PIANO

Schumann, Beethoven, Prokofiev, Bartok et Enescu par Liviu Preda (violon) et Emmanuelle Moriat (piano). À 14 h - Tarifs : 10 et 15 € La Villa douce, 9, boulevard de la Paix, Reims

FLÂNERIES MUSICALES : LISA BENSIMHON ET ANTHONY JOURAVSKY

Une soprano et un pianiste pour un pro-

gramme varié autour des périodes romantique et moderne.

À 18 h - Tarifs : 10 et 15 €

La Villa douce, 9, boulevard de la Paix, Reims

LUNDI 7 JUILLET

FLÂNERIES MUSICALES : MINOR SING

Un quartet de jazz manouche, qui a sorti, l'an passé, un album remarqué, « Djangolympics ». À 20 h - Gratuit Champagne Canard-Duchêne, 1, rue Edmond-Canard, Ludes

MARDI 8 JUILLET

FLÂNERIES MUSICALES : FLORIAN NOACK

Récital par le pianiste virtuose Florian Noack, un voyage musical entre jazz, cabaret et musique classique du XX^e siècle. À 20 h - Tarifs : 14 et 25 € - Conservatoire, Reims

MERCREDI 9 JUILLET

FLÂNERIES MUSICALES : AMAURY COEYTAUX ET GEOFFROY COUTEAU

Un duo violon et piano à travers les œuvres sublimes de Maurice Ravel, César Franck et Reynaldo Hahn. À 20 h - Tarifs : 14 et 25 € - Hôtel de ville, Reims

JEUDI 10 JUILLET

FLÂNERIES MUSICALES : GEISTER DUO

Stravinsky, Dukas et Ravel pr un duo de pianistes unanimement remarqué pour sa symbiose artistique et sonore. À 16h46. À 19 h - Tarifs : 12 et 15 € - Le Manège, Reims

FLÂNERIES MUSICALES : BACH MIRROR

La musique de Bach, par un duo moderne au son chaud, avec marimba et piano. À 21 h - Tarifs : 22 et 25 € - Le Manège, Reims

CONFÉRENCES

SAMEDI 5 JUILLET

DÉDICACE :

JD MORVAN ET THOMAS TCHERKÉZIAN

Le scénariste rémois JD Morvan et le dessina-

teur Thomas Tcherkézian seront en dédicace pour la sortie de « OK Corral » aux éditions Glénat. De 15 h à 18 h - Achat obligatoire Librairie Bédérara, galerie de l'Étape, Reims

LOISIRS

SAMEDI 5 JUILLET

PIQUE-NIQUE EN MUSIQUE

Les maisons de quartier Cernay-Europe, Épi- nettes et Jean-Jaurès organise une journée festive et musicale pour toute la famille : activités, concerts, buvette... De 14 h 30 à 22 h - Gratuit - Parc Bernard-Stasi, 132, boulevard Dauphinot, Reims

SAMEDI 5 JUILLET

FÊTE À LUTON

Fête populaire aux multiples activités. De 15 h à 21 h - Gratuit Parc Christian-Pozzo-di-Borgo, 39, rue de Neufchâteau, Reims

SAMEDI 5 JUILLET

UN CHÂTEAU COULEUR PASTEL

Une journée artistique et musicale au cœur de l'été, pour toute la famille, par la compagnie Pastel. De 11 h à 17 h - Tarifs : 8 et 20 €, gratuit pour les moins de 3 ans - Château Dauphinot, 6, rue Simon-Dauphinot, Cormontreuil

SAMEDI 5 JUILLET

BATTLE PROCESS DAT SOUND

Un événement hip hop et musiques improvisées où danseurs et musiciens se défieront sur scène. De 16 h à 20 h - Gratuit - Médiathèque Croix-Rouge, 19, rue Jean-Louis-Debar, Reims

DIMANCHE 6 JUILLET

MARCHÉ DES CRÉATEURS ET DU VINTAGE

Slow market et l'illustratrice Ombres célestes accueillent une trentaine de créateurs aux halles du Boulingrin. De 10 h à 17 h - Accès libre - Halles du Boulingrin, Reims

CINÉMA

Ciné de qualité durant tout l'été
et au grand air à Reims

« Le Voyage de Chihiro », projeté au parc Maryse-Bastie, l'an passé.

Promouvoir l'accès au cinéma, court ou long, ancien ou récent, d'ici et d'ailleurs, c'est la mission de La Pellicule ensorcelée, association qui œuvre depuis 25 ans sur tout le territoire du Grand Est. Dans le cadre des animations estivales de la ville de Reims, l'asso a mis sur pied une nouvelle programmation variée et de qualité, à travers six séances de cinéma qui seront proposées en plein air.

On commence à Val-de-Murigny, le mercredi 9 juillet, au parc Pierre-Mendès-France, avec « **Wallace et Gromit : Le Mystère du lapin-garou** », succulent film d'animation en volume « so British » de Nick Park et Steve Box. On poursuit dans le quartier Clairmarais, le mardi 15 juillet, au square Michel-Ange, avec la projection de « **La Marche de l'empereur** », magnifique documentaire animalier de Luc Jacquet. Le mercredi 16 juillet, direction Croix-Rouge et le parc Saint-Bruno, pour redécouvrir un classique du film d'aventures pour enfants des années 80, « **Les Goonies** », imaginé par le « maître » Steven Spielberg. Direction ensuite le parc Léo-Lagrange, le mardi 22 juillet, pour la diffusion de « **Charlie et la chocolaterie** », la comédie fantastique qui marque la quatrième collaboration entre Tim Burton et Johnny Depp. Le mercredi 23 juillet, c'est le boulodrome de Sainte-Anne qui accueillera la comédie française « **Didier** », dans laquelle Alain Chabat campe un chien hilarant coincé dans un corps d'humain. Enfin, un mois plus tard, le cycle se refermera de façon majestueuse, au parc de Champagne, le vendredi 29 août, avec « **Le Château dans le ciel** », chef-d'œuvre onirique et fantastique de Hayao Miyazaki.

Chaque soir, le site ouvrira à 19 h, un pique-nique, des activités et des animations seront proposés à partir de 20 h, avant le début des projections, vers 22 h 30.

Cinéma du 4 au 8 juillet 2025

OPÉRAIMS

13 JOURS, 13 NUITS Ven : 13h40 16h00 18h20

20h40 Sam : 13h40 16h00 18h20 20h40 Dim :

13h40 16h00 18h20 20h40 Lun : 13h40 16h00

18h20 20h40 Mar : 13h40 16h00 18h20 20h40

A NORMAL FAMILY Ven : 15h50 VOST Sam :

18h40 VOST Dim : 20h10 VOST Lun : 14h00 VOST

Mar : 15h50 VOST

AMELIE ET LA METAPHYSIQUE DES TUBES Ven :

16h10 18h10 Sam : 16h30 20h50 Dim : 10h50

16h10 18h10 Lun : 21h20 Mar : 13h50 18h10

ANGE Dim : 18h50 Mar : 18h50

AU RYTHME DE VERA Ven : 20h00 VOST Sam :

18h20 VOST Dim : 20h00 VOST Lun : 18h50 VOST

Mar : 20h00 VOST

AVIGNON Ven : 13h40 18h10 Sam : 21h00 Dim :

13h40 18h00 Lun : 16h20 20h40 Mar : 18h10

DRAGONS Ven : 13h45 16h20 20h50 Sam :

13h45 16h20 20h50 Dim : 10h30 13h45 16h20

20h50 Lun : 13h45 16h20 20h50 Mar : 13h45

16h20

ELIO Ven : 13h45 18h20 Sam : 13h45 16h00

18h20 Dim : 10h45 13h45 16h00 18h20 Lun :

13h45 16h00 18h20 Mar : 13h45 16h00 18h20

ENZO Ven : 20h20 Sam : 14h00 Dim : 10h40

15h50 Lun : 18h30 Mar : 20h20

F1 : LE FILM Ven : 13h30VOST 13h30 16h45

20h00 Sam : 13h30 16h45VOST 16h45 20h00 Dim :

10h30 13h30 16h45 19h30 VOST Lun :

13h30VOST 13h30 16h45 20h00

FALCON EXPRESS Sam : 13h30 15h20 17h10 Dim :

10h50 13h30 15h20 17h10 Lun : 13h30 15h20

17h10 Mar : 13h30 15h20 17h10

INDOMPTABLES Ven : 19h00 Sam : 19h00 Lun :

19h00

JURASSIC WORLD : RENAISSANCE Ven : 14h15

17h00 20h00 VOST 20h30 Sam : 14h15 17h00

20h00 VOST 20h30 Dim : 14h15 16h45 VOST

17h00 20h30 Lun : 14h15 17h00 20h00 VOST

20h30 Mar : 13h30 VOST 14h15 17h00 20h30

LA TRILOGIE D'OSLO / REVES Ven : 16h00 VOST

20h40 VOST Sam : 14h00 VOST 20h40 VOST Dim :

13h50 VOST 20h40 VOST Lun : 16h30 VOST 20h40

VOST Mar : 15h40 VOST 20h40 VOST

LA VENUE DE L'AVENIR Ven : 15h50 20h50 Sam :

21h20 Dim : 19h00 Lun : 19h00 Mar : 21h20

L'ACCIDENT DE PIANO Ven : 13h30 17h00

21h10 Sam : 15h00 19h10 21h10 Dim : 10h30

13h30 17h00 21h10 Lun : 15h00 19h10 21h10 Mar :

13h30 17h00 21h10

L'AVENTURA Ven : 19h00 Sam : 17h00 Dim :

19h00 Lun : 17h00 Mar : 19h00

LIFE OF CHUCK Ven : 13h30 VOST 18h30 VOST

Sam : 19h00 VOST Dim : 21h40 VOST Lun : 21h40

VOST Mar : 19h00 VOST

LILO & STITCH Ven : 13h50 16h45 Sam : 13h30

16h10 Dim : 10h30 13h30 16h30 20h00 Lun :

14h00 16h45 Mar : 13h30 16h30

MATERIALISTS Ven : 14h00 16h30 19h00 21h30

VOST Sam : 14h00 16h30 19h00 VOST 21h30 Dim :

11h00 14h00 19h00 21h30 VOST Lun : 14h00

16h30 VOST 19h00 21h30 Mar : 14h00 19h00

VOST 21h30

MAYA, DONNE-MOI UN AUTRE TITRE Ven :

15h30 Sam : 13h30 Dim : 10h40 15h30 Lun :

13h30 Mar : 15h30

SUPERMAN Mar : 20h00 20h50 VOST

THE RETURN, LE RETOUR D'ULYSSE Dim : 10h30

VOST

FÊTE DE QUARTIER

Le quartier Luton en fête

La quatrième édition de la Fête à Luton se prépare, grâce au concours de la maison de quartier Trois Piliers, la ville de Reims et les habitants du quartier. Cet événement convivial et festif se déroulera le samedi 5 juillet, au parc Pozzo-di-Borgo, de 15 h à 21 h. Au programme : ateliers de loisirs créatifs, jeux, animations sportives, stand de maquillage, de tatouage et de paillette, expositions, ateliers vélo, stands d'associations locales et buvette. À 19 h 30, un concert pique-nique sera proposé par La Cartonnerie, avec le groupe Funky Jazz Gang, un collectif cuivré et explosif qui reprend des morceaux bien connus. Un rendez-vous de quartier chaleureux, idéal pour célébrer les vacances scolaires en famille.



© Ville de Reims

EXPOSITION

Reims côté briques

Le Cellier de Reims accueille, du vendredi 4 juillet au dimanche 31 août, une exposition tout en briques, mise sur pied par Steeve Grandsire. Ce passionné de Lego rémois a construit plusieurs monuments de la cité des sacres grâce à des milliers de pièces issues des collections de la célèbre marque danoise. L'exposition entraîne les visiteurs dans un parcours à travers le musée des Beaux-Arts, la bibliothèque Carnegie ou encore l'hôtel de ville, des lieux emblématiques agrémentés de certains chefs-d'œuvre artistiques les plus célèbres, comme « La Joconde » de Léonard de Vinci ou « La Grande vague de Kanagawa » d'Hokusai. Toujours en briques, bien entendu ! Une zone de construction créative permet également aux visiteurs de réaliser une fresque en briques de construction, en écho à celle de la façade du Cellier.

✓ « *Reims art briques* », jusqu'au dimanche 31 août, du mercredi au dimanche, de 14 h à 18 h, Le Cellier, 4 bis, rue de Mars, Reims. Entrée libre.

Chiner

SAMEDI 5 JUILLET

CLAMANGES - VIDE-GRENIERS

De 16 h à 22 h - Parking salle socio-culturelle

REIMS - BARDERIE SOLIDAIRE

À partir de 8 h 30 - Service du vêtement, 19/25, rue du Jard

DIMANCHE 6 JUILLET

AVENAY-VAL-D'OR - VIDE-GRENIERS

À partir de 6 h - Centre du village

GIONGES - VIDE-GRENIERS

À partir de 6 h - Centre du village

BRUGNY-VAUDANCOURT - VIDE-GRENIERS

À partir de 6 h - Centre du village

CHÂLONS - VIDE-GRENIERS

À partir de 6 h - Place des Harkis et rue de Normandie

CRAMANT - VIDE-GRENIERS

À partir de 6 h - Lotissement

FISMES - VIDE-GRENIERS

À partir de 6 h - Stade Renée-Audibet

MONTCETZ-LONGEVAS - VIDE-GRENIERS

À partir de 6 h - Grande rue

ORBAIS-L'ABBAYE - VIDE-GRENIERS

À partir de 6 h - Centre du village

PONTFAVERGER - VIDE-GRENIERS

À partir de 6 h - Avenue de la gare

REIMS - MARCHÉ AUX PUCES

De 10 h à 17 h - Halles du Boulingrin

REIMS - MARCHÉ DES CRÉATEURS ET DU VIN-TAGE

De 10 h à 17 h - Mezzanine, halles du Boulingrin

REIMS - BROCANTE DES ARTS DE LA TABLE

De 10 h à 17 h - Mezzanine, halles du Boulingrin

SAINTE-MARIE-DU-LAC-NUISEMENT - VIDE-GRENIERS

À partir de 6 h - Les grandes Côtes et rue des Bois

VERDON - VIDE-GRENIERS

À partir de 7 h - Rives de la Verdonnelle

Samedi 5 juillet

Préparez vos tenues pour les vacances !

Robes, shorts, sacs de plage, sandales...

FRIFE Emmaüs
17, rue Gutenberg - REIMS
9h à 18h non-stop

FRIFE

FRIFE et Chic
17, av. Nationale - REIMS
9h30-12h30 / 14h-19h

www.frife-emmaus.com
frifeemmaus.com
Vos achats aident à l'insertion

L'horoscope

**BÉLIER** du 21.03 au 20.04

L'équilibre dans tous les domaines est important et c'est le moment de vous contrôler, en faisant preuve de davantage de souplesse d'esprit. La prudence est conseillée, car de nombreuses épreuves sont possibles.

**TAUREAU** du 21.04 au 20.05

Vous aurez le vent en poupe quand il s'agira de mettre sur pied un projet original. Vos idées claires feront l'unanimité autour de vous. Et les résultats, sans être immédiats, vous combleront d'aise.

**GÉMEAUX** du 21.05 au 21.06

Ne vous emballez pas trop vite pour une affaire sans l'avoir minutieusement analysée au préalable. Vous devez contourner avec courage et détermination tous les problèmes qui se présentent à vous.

**CANCER** du 22.06 au 22.07

Si des difficultés antérieures resurgissent, sachez que vos résultats sont strictement le fruit de vos actions passées. Rien ne vient tout seul, vous devez agir pour évoluer un peu.

**LION** du 23.07 au 22.08

Beaucoup de paroles et de promesses vous sont faites, mais ne seront pas tenues. Durant cette période instable, vos associations risquent d'être difficiles ou incertaines.

**VERGE** du 23.08 au 22.09

Cette phase est en quelque sorte une initiation intellectuelle qui vous donnera la possibilité d'acquiescer de l'expérience. Cette prise de conscience vous aidera pour avancer ensuite dans votre vie.

**BALANCE** du 23.09 au 22.10

Il vaut mieux éviter de signer des contrats. Vous devez faire preuve d'un certain détachement matériel en privilégiant exclusivement l'aspect humain.

**SCORPION** du 23.10 au 22.11

Si vous vous trouvez à nouveau confronté à une situation sentimentale difficile, il est conseillé de vous recentrer sur vous-même et d'affirmer votre volonté de progresser.

**SAGITTAIRE** du 23.11 au 22.12

C'est le moment d'étudier les nouvelles propositions que la vie vous offre. Vous pouvez investir à long terme si vous maîtrisez votre indécision.

**CAPRICORNE** du 23.12 au 20.01

Croyez fermement au but à atteindre et agissez en conséquence. Beaucoup de nouveaux éléments apparaîtront et vous devez les accueillir sereinement.

**VERSEAU** du 21.01 au 19.02

Il faut apprendre à saisir toutes les opportunités qui se présentent à vous. Et cessez de courir dans toutes les directions à la fois, cela entrave votre progression relationnelle.

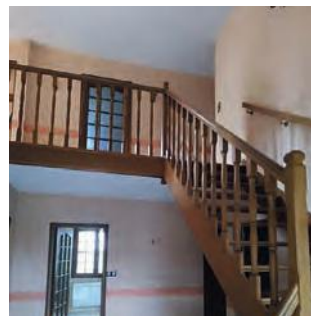
**POISSONS** du 20.02 au 20.03

C'est une période de transition qui va nécessiter de votre part une grande concentration. Les alliances sont bienvenues dans cette phase active à l'issue incertaine.

l'hebdo
ANNONCES

Votre annonce publiée
Gratuitement, Localement
& en toute confiance !

VENTES

BELLE MAISON
À 25MN DE REIMS

Axe Reims/Rethel, vend maison 213 m², hors lotissement, construite en 1985 avec des matériaux de qualité, gd terrain de 6600 m². Rez-de-chaussée : Entrée, séjour très lumineux de 43 m², 2 chbres, salle de bain, wc indépendant. Etage : 3 gdes chbres, mezzanine, salle de dche avec wc. Ss-sol sur toute la surface : garage, lingerie, cave (possibilité d'installer atelier) Convientrait particulièrement à amis des animaux (chevaux, chiens...) ou Artisan ou Famille Prix : 285 000 € 06.83.22.31.37

MAISON QUARTIER HOPITAL
MAISON BLANCHE

Maison au cœur de la cité jardin Maison blanche en pierre meulière, mitoyenne d'1 côté avec petit jardin arboré. Rdc avec cuisine ouverte sur le salon/salle à manger, bureau, WC. A l'étage : 3 chbres de 9 m², sdb avec baignoire, WC. Sous-plexe aménagé avec chbre, salle de douche et cellier. Prix : 260 000 € 07.86.38.27.07

IMMOBILIER

ACHÈTE APPARTEMENT
OU MAISON

Particulier recherche à Reims ou proximité un appartement ou maison à acheter. Appartement : 2 chambres - balcon - parking. Maison : 2 chambres - petit jardin - garage. Prix : 180 000 € 06.88.93.61.22

MUSIQUE ET INSTRUMENT



VENDS PIANO DROIT

Vends piano droit, à enlever sur Reims. Prix : 200 € 03.26.09.00.07

LOCATIONS

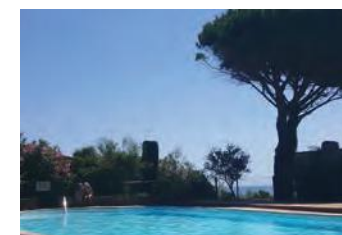
APPARTEMENT T2 MEUBLÉ
HYPER CENTRE DE REIMS

À louer, libre de suite, appartement rue de Vesle dans une résidence de l'an 2000. Il comprend une pièce de vie, salle de bains avec wc, une chambre. Stationnement Prix : 680 € 06.70.07.28.78



À LOUER REIMS STUDIO

À louer studio avec salle de douche, wc séparés, excellent état dans petite résidence de 5 logement totalement rénovée en 2023. Libre le 10 mai 2025. Prix : 430€ par mois 06.70.07.28.78

LOCATION 6 PERSONNES
ST MAXIME

Loue mas dans résidence sécurisée arborée, face à St Tropez Libre UNIQUEMENT 2 semaines : du 14 au 28 Juin 2025. Capacité 6 personnes. Parking gratuit. Plages à 60m. Piste cyclable en face de la résidence permettant de rejoindre St tropez à droite et St Maxime à gauche à vélo. Animaux admis. Grande piscine Prix : 1 400 € 06.60.09.73.45

Météo

VENDREDI

11°
27°

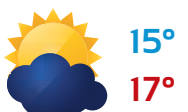
SAMEDI

12°
26°

DIMANCHE

16°
21°

LUNDI

15°
17°

Qualité de l'air

VENDREDI



Dégradée

SAMEDI



Dégradée

DIMANCHE



Moyenne



La CLCV vous informe

Voyager avec des chiens ou des chats

Certaines conditions doivent être respectées pour voyager avec des chiens ou des chats dans les pays membres de l'Union européenne. Les animaux doivent être clairement identifiables par une puce électronique. Les tatouages sont autorisés s'ils ont été effectués avant le 3 juillet 2011 et qu'ils sont encore parfaitement lisibles. Un passeport européen pour animal de compagnie est obligatoire pour voyager avec un chien ou un chat. Ce document officiel contient toutes les informations importantes sur l'identité de l'animal, ainsi qu'une preuve de vaccination valide contre la rage. Ce passeport doit être délivré par un vétérinaire habilité. À noter que certains pays de l'UE imposent des conditions d'entrée supplémentaires. Par exemple, la Finlande, l'Irlande, Malte et la Norvège exigent un traitement contre le ténia du renard (Source Centre Européen des Consommateurs).

CLCV de la Marne – Reims - Contact : 03 26 05 03 88 ou clcv-marne.over-blog.com

Publiez votre annonce
en un CLIC
annonces.lhebdoduvendredi.com

