

Three wooden blocks are arranged in a row on a light-colored surface. The first block on the left has a green icon of a hand holding a plant with two leaves and the word "ENVIRONMENTAL" printed below it. The middle block has a green icon of three stylized human figures and the word "SOCIAL" printed below it. The third block on the right has a green icon of a classical building with columns and the word "GOVERNANCE" printed below it. In the background, a blurred globe is visible.

REPORTE DE

SUSTENTABILIDAD

2023

Correspondiente a los contenidos sobre temas económicos (período 01/01/2023 – 31/12/2023)



Bosetti
Automotores

I ÍNDICE DE CONTENIDOS I



| | | | |
|----------|---|-----------|---------------------------------------|
| 1 | Mensaje del Presidente.....pág. 2 | 7 | Desempeño Económico.....pág. 25 |
| 2 | Sobre Este Reporte.....pág. 4 | 8 | Desempeño Social.....pág. 33 |
| 3 | Quienes Somos.....pág. 5 | 9 | Desempeño Ambiental.....pág. 38 |
| 4 | Estrategia de Sustentabilidad.....pág. 18 | 10 | Acciones con la Comunidad.....pág. 50 |
| 5 | Gobierno, Ética e Integridad.....pág. 20 | 11 | Índice GRI.....pág. 57 |
| 6 | Anticorrupción.....pág. 24 | | |

CARTA DEL GERENTE

CONTENIDO GRI 2-22



Elaborar nuestro tercer Reporte de Sustentabilidad representa una tarea tanto desafiante como gratificante. Este informe no solo refleja la gestión del equipo de Bosetti automotores en su compromiso por facilitar la vida de las personas, respetando al mismo tiempo el medio ambiente, sino que también nos brinda la oportunidad de rendir cuentas sobre nuestros impactos en materia de ESG (ambientales, sociales y de gobernanza).

Este Reporte, fundamentado en los Estándares Universales de la Global Reporting Initiative (GRI), ilustra cómo incorporamos la sustentabilidad en las definiciones estratégicas de la compañía, asegurando que cada decisión se tome con responsabilidad y respeto hacia las personas y el planeta. Comenzamos este camino siguiendo la invitación de Toyota para comunicar nuestras acciones de responsabilidad social empresarial. Hoy, este compromiso es asumido por cada área, con el objetivo de mejorar sus gestiones, minimizar el impacto negativo de nuestras operaciones y amplificar los resultados positivos, haciéndolos cada vez más escalables.

Alineamos nuestros objetivos con la Agenda 2030 de las Naciones Unidas, conscientes de que las empresas juegan un papel crucial en el avance del mundo. Definimos nuestra contribución a los Objetivos de Desarrollo Sostenible (ODS) seleccionando metas específicas a las que aportamos a través de nuestros proyectos y buscamos cuantificar anualmente el impacto que cada colaborador y colaboradora tiene en el desarrollo sostenible. Este esfuerzo se realiza en equipo y con una visión hacia el futuro. En esta perspectiva a largo plazo, el cliente ocupa un lugar central, ya que la satisfacción de nuestros clientes es el corazón de nuestro negocio.



Nos complace ofrecerle una amplia gama de productos y servicios diseñados para satisfacer todas sus necesidades. Nuestro objetivo es que cada opción no solo sea conveniente para su vida, sino también para la convivencia con los demás. Por ello, promovemos soluciones de movilidad que buscan reducir el impacto ambiental, como los modelos híbridos, que son bien recibidos por diversos públicos, y los servicios de KINTO, cada vez más solicitados por su accesibilidad y su enfoque en la movilidad inclusiva.

Agradezco a cada miembro de Bosetti Automotores por su dedicación y esfuerzo en contribuir a la empresa que somos. Agradezco también a nuestros clientes por confiar en cada propuesta que les presentamos, y a nuestros proveedores por mantener una relación transparente y respetuosa de los derechos laborales, lo que nos permite seguir generando valor para nuestro país.

Por último, agradezco a Toyota Argentina S.A. por su constante impulso hacia la mejora continua de los concesionarios, especialmente el nuestro, que se beneficia de sus iniciativas para transformar positivamente la comunidad en la que operamos cada día.

Franco Bosetti



2 Sobre este Reporte

CONTENIDO GRI : 2-3; 2-23





SOBRE ESTE REPORTE

CONTENIDO GRI : 2-3; 2-23

Desde Bosetti Automotores, nos complace presentar nuestro tercer Reporte de Sustentabilidad, en el cual detallamos los impactos en materia de ESG (Ambientales, Sociales y de Gobierno Corporativo) correspondientes a nuestra gestión anual, que abarca desde el 1 de enero de 2023 hasta el 31 de diciembre de 2023.

Para su elaboración, utilizamos como referencia los Estándares GRI (Global Reporting Initiative) y destacamos nuestra contribución a los Objetivos de Desarrollo Sostenible (ODS) a través de una gestión sostenible.





3 Quienes Somos

CONTENIDO GRI 2-1; 2-6





QUIENES SOMOS

CONTENIDO GRI: 2-1; 2-6



Somos una Empresa familiar, con una amplia trayectoria y reconocimiento de más de 30 años en el mercado local donde participamos en diferentes rubros y actividad.

Bosetti Automotores inicia sus actividades en el año 2006. consolidada entre las principales concesionarias de automóviles de la región. Este año celebramos tres décadas como parte de la red de concesionarios oficiales de Toyota Argentina. Nos dedicamos a la comercialización de vehículos nuevos y usados, así como de repuestos y accesorios originales. Además, ofrecemos servicios de posventa, chapa y pintura, así como alquiler de vehículos, siempre orientados hacia la satisfacción y fidelización de nuestros clientes y colaboradores.

Bosetti Automotores es una empresa que se adhiere plenamente a la filosofía de Toyota, centrada en ofrecer una calidad constante a los clientes que eligen la marca por sus características distintivas. La satisfacción del cliente es nuestra máxima prioridad. Por ello, nuestra atención se fundamenta en la mejora continua, utilizando metodologías eficientes que garantizan seguridad y productividad en todas nuestras operaciones.



NUESTRO VALORES

CONTENIDO GRI: 2-23



Los valores que mueven Bosetti Automotores Perseguimos un propósito claro: ser la compañía que satisface la necesidad de movilidad de las personas con productos y servicios de excelencia, poniendo al cliente en el centro de nuestra estrategia.

Esto lo hacemos construyendo a diario una cultura que prioriza el respeto y la mejora continua, apoyada en el Toyota Way para alinear nuestro compromiso al de la red de concesionarios de la marca.

Mantenemos el Estilo de Movilidad TOYOTA – Best in Town como referencia fundamental para optimizar la gestión y la calidad de atención, generando valor en cada etapa de la experiencia del cliente con nosotros. Nuestro objetivo es mejorar la interacción entre las experiencias físicas y digitales, así como atender todas las necesidades de movilidad de nuestros clientes, con el fin de fortalecer su vínculo a largo plazo con la marca Toyota. Esto abarca tanto la venta tradicional como el Servicio al Cliente, KINTO, Club Toyota, Toyota Plan TCFA y vehículos usados.

Disponemos de un Servicio de Soluciones Integrales que responde a las nuevas exigencias y expectativas de nuestros clientes. Por lo tanto, seguimos generando un valor diferencial en cada etapa de la experiencia del cliente, alineados con la filosofía “Kaizen” y el enfoque “Best in Town”.





Nuestra Historia está basada en la cultura de trabajo y valores que fueron transmitidos de generación en generación y que son la fortaleza y espíritu de nuestras Empresas.

CULTURA KAIZEN



En nuestra búsqueda por promover la mejora continua en las experiencias de nuestros clientes, adoptamos la filosofía Kaizen, tal como lo hace Toyota. Esta filosofía se refleja en nuestra incesante búsqueda de la calidad en nuestros productos y en la excelencia operativa que implementamos en el concesionario.



Las decisiones y acciones de nuestra Empresa están encuadradas en nuestro Código de Ética. El mismo representa los valores que debemos defender con la conciencia que el futuro y crecimiento de la Empresa se consolidara si todos y cada uno de nosotros adherimos al espíritu y contenido de este documento. Nuestra empresa comparte la esencia de la Filosofía de Toyota denominada Toyota Way, que marca los principios, creencias y valores compartidos por Toyota a nivel Global, sostenido en dos pilares fundamentales:

La Mejora Continua y el Respeto por la Gente

Desafío Ambiental 2050

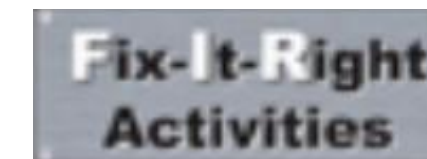


Nos alineamos al Desafío Ambiental 2050 de Toyota y a los Objetivos de Desarrollo Sostenible (ODS) planteados por las Naciones Unidas. Es por esto que contamos con un equipo de Sustentabilidad, formado voluntariamente por colaboradores de diversas áreas. Esto nos permite tener una visión global de la organización e identificar las fortalezas y puntos de mejora de cada sector, para ampliarlo al resto de la compañía.

DESAFÍO MEDIOAMBIENTAL TOYOTA 2050

| | | | | | |
|--|--|---|--|--|--|
| DESAFÍO 1 Reto de cero emisiones de CO2 en vehículos nuevos | | DESAFÍO 2 Reto de cero emisiones de CO2 en el ciclo de vida | | DESAFÍO 3 Reto de cero emisiones de CO2 en las fábricas | |
| DESAFÍO 4 Reto de reducir al mínimo y optimizar el uso de agua | | DESAFÍO 5 Reto de construir una sociedad y sistemas basados en el reciclaje | | DESAFÍO 6 Reto de construir una sociedad futura en armonía con la Naturaleza | |

Certificaciones





PRODUCTOS Y **SERVICIOS**

Comercializamos vehículos 0km y usados, repuestos y accesorios originales, brindamos servicio de posventa y de alquiler de vehículos de marca Toyota.

Nuestros modelos satisfacen las necesidades de cada cliente, ofreciendo tanto vehículos tradicionales de combustión como innovadores sistemas híbridos, que combinan motores nafteros y eléctricos para minimizar su impacto ambiental. Permitiendo a todos disfrutar de la experiencia de conducir un Toyota, brindamos movilidad y estilo a familias, profesionales y aquellos que valoran un estilo de vida saludable.



Además, ofrecemos Usados Certificado Toyota para vehículos que han sido inspeccionados y reacondicionados por técnicos altamente capacitados. Este proceso garantiza el excelente estado de todos sus componentes, cumpliendo con los estrictos estándares establecidos por la marca.



KINTO ALQUILER DE **VEHICULOS**

Movilidad para personas y empresas

KINTO es la marca de movilidad de Toyota, que ofrece servicios de alquiler de vehículos, car sharing (compartir vehículos) y otras soluciones de movilidad, más allá de la venta tradicional de autos. Es parte de la estrategia de Toyota para convertirse en una empresa de movilidad, en lugar de solo un fabricante de automóviles.



Es la solución de movilidad más conveniente, inteligente y confiable, de fácil adaptación para el cliente que puede alquilar un Toyota por el tiempo que quiera y en el lugar que más le convenga.



Para ser socio estratégico del cliente, ofrecemos una solución de movilidad a su empresa mediante el alquiler de vehículos a mediano y largo plazo, con todos los servicios incluidos. Proveemos de unidades 0Km, incorporando la gestión de la flota, seguros, mantenimiento, documentación y telemetría.



Esta dirigida a quienes estén interesados en el uso de vehículos bajo la modalidad de suscripción mensual. Ofrece el uso de un vehículo a mediano y largo plazo, con la posibilidad de acceder a días adicionales de uso.



KINTO

TOYOTA PLAN



TOYOTA | P | L | A | N |

Ofrecemos planes de ahorro diseñados para que nuestros clientes puedan disfrutar del Toyota de su elección. Nuestros planes son flexibles y se adaptan a las posibilidades de cada cliente, permitiéndoles seleccionar la cantidad de cuotas a abonar. Además, estos planes cuentan con la más alta calificación. Nos comprometemos a adaptarnos a las necesidades de nuestros clientes, brindando asesoramiento personalizado, ya sea en nuestro concesionario o en su domicilio.



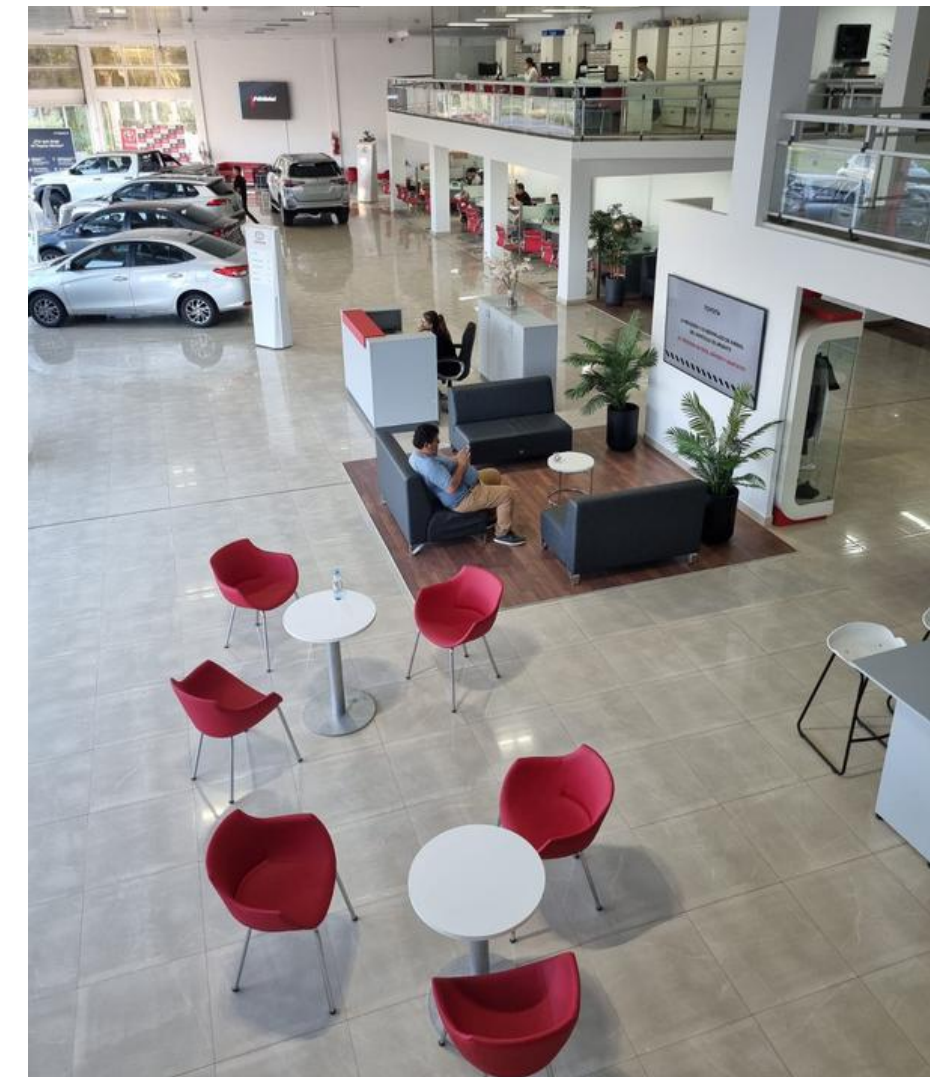
Garantía con respaldo Toyota
Nuestros modelos cumplen con los más altos estándares de calidad y cuentan, asimismo, con una garantía transferible de 5 años o 150.000 km (lo que ocurra primero). Esto se extiende sobre los componentes híbridos, en 8 años o 160.000 km.



SERVICIO DE **POSVENTA**

Nuestro servicio de posventa es reconocido por contar con un área de reparaciones de alta complejidad y de mantenimiento y un equipo de profesionales preparado.

El diseño de nuestras instalaciones ha sido concebido para garantizar un servicio postventa excepcional, destacando por la excelencia en la atención al cliente y la comodidad de nuestras salas.





BROKER DE **SEGUROS**

Trabajar con compañías líderes en el mercado posiciona a Toyota Broker de Seguros como una empresa confiable, de calidad e innovadora. Estas alianzas nos facultan para ofrecer propuestas únicas y diferenciadas a nuestros clientes. Reparación en Concesionarios Oficiales Toyota: Toyota Broker de Seguros te brinda la opción de realizar la reparación de tu siniestro en los Concesionarios Oficiales Toyota, asegurando la calidad técnica y la autenticidad de los repuestos utilizados en la reparación de tu vehículo.

**NADIE CUIDA A TU
TOYOTA MEJOR
QUE TOYOTA.**

Bonificación exclusiva para clientes
Toyota de **hasta 40%**





Gestioná tu crédito desde la App

- Acceso a tu crédito cuándo y dónde quieras
- Tenés descuentos exclusivos en tu seguro a través de TOYOTA BROKER DE SEGUROS
- Acceso a los beneficios de Club Toyota

¡Y mucho más!

La Compañía Financiera Toyota, conocida formalmente como Toyota Compañía Financiera de Argentina S.A., fue establecida por Toyota Financial Services Corporation en nuestro país con el propósito de facilitar la adquisición de vehículos Toyota. Para ello, ofrece una amplia variedad de productos financieros, que incluyen Créditos Prendarios y Leasing.



SERVICIOS

- Ⓜ Comercialización de vehículos 0km Toyota;
- Ⓜ Comercialización de Toyota Plan;
- Ⓜ Comercialización de vehículos usados multimarca;
- Ⓜ Comercialización de repuestos y accesorios genuinos Toyota;
- Ⓜ Comercialización de indumentaria y merchandising Boutique Toyota
- Ⓜ Servicio de Posventa Oficial Toyota;
- Ⓜ Servicio de reparación de Chapa & Pintura;
- Ⓜ Servicio de alquiler de vehículos Toyota (Kinto);
- Ⓜ Servicios de Toyota Compañía Financiera;
- Ⓜ Servicios de Seguros Toyota Brocker

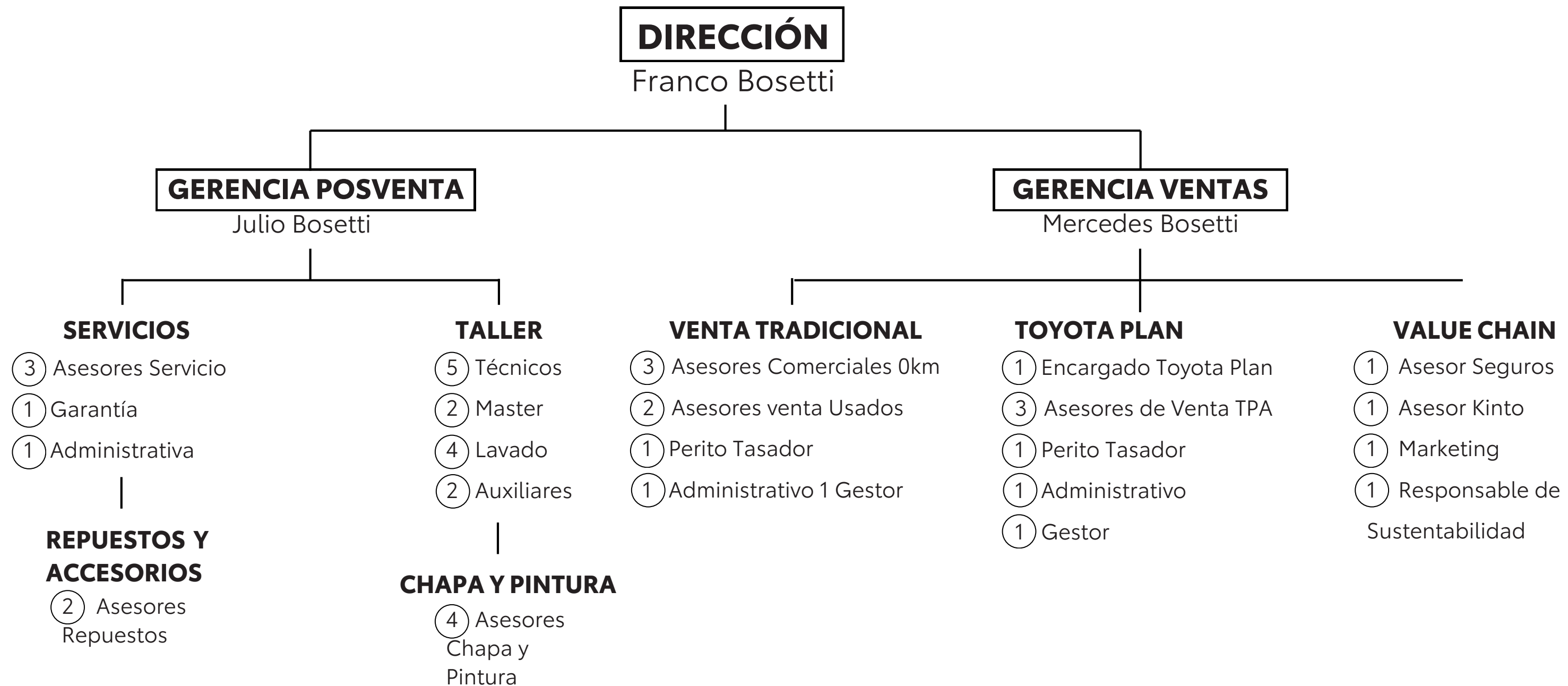
Nuestros productos y servicios se ofrecen al mercado potencial de la provincia de La Rioja compuesto por los sectores de gobierno, la industria, la producción, los servicios y los clientes individuales.

- **ASOCIACIONES GUBERNAMENTALES:** Participación de licitaciones públicas tanto del Gobierno provincial como municipal.
- **CLIENTES CORPORATIVOS:** Otorgamos programas especiales para venta de productos y servicios a través de un canal de ventas especiales.
- **CLIENTES INDIVIDUALES:** Ofrecemos la venta de productos y servicios para personas físicas.



TAMAÑO DE LA ORGANIZACIÓN

Hemos desarrollado un proyecto sostenible a largo plazo, enfocado en el crecimiento y la generación de empleo a lo largo de toda la cadena de valor, así como en el impulso del desarrollo de la comunidad. Al 30 de noviembre de 2023, contamos con 30 colaboradores en nuestra nómina.





4

Estrategia de Sustentabilidad

CONTENIDO GRI 2-4; 3-1; 3-2

Apostamos por pequeños cambios que nos acerquen al mundo que deseamos legar a las futuras generaciones. La cultura Kaizen, que promueve la mejora continua en todos los aspectos del negocio, nos guía en este proceso. Somos conscientes de las transformaciones necesarias para alcanzar nuestros objetivos. Cada año, nos proponemos incrementar nuestro compromiso mediante la mejora constante de la gestión del gobierno corporativo, así como de nuestros impactos ambientales y sociales, que abarcan tanto a los miembros de nuestro equipo como al entorno en el que operamos.

SUSTENTABILIDAD

La iniciativa de sustentabilidad, establecida en 2018, colabora de manera coordinada con el Comité de Responsabilidad Social Empresarial (RSE) de Toyota Argentina S.A. Como concesionario, apoyamos el plan anual de sustentabilidad de la empresa, contribuyendo así a su cadena de valor y al cumplimiento de la Agenda 2030. Nuestra participación en el Programa de Desarrollo de RSE para Concesionarios nos proporciona una comprensión profunda de los principios de sustentabilidad en el ámbito corporativo, nos permite satisfacer las expectativas de nuestros grupos de interés y nos brinda acceso a capacitación y herramientas que optimizan nuestra gestión de la sustentabilidad, fomentando liderazgos internos.

FUNCIONES ESPECIFICAS

- La gestión de sustentabilidad.
- El desarrollo de los programas con la comunidad.
- La elaboración de los Reportes de Sustentabilidad anuales.
- La difusión de las iniciativas ambientales y sociales de la compañía entre clientes y sectores interesados en articulación con los responsables de marketing y comunicación



TEMAS MATERIALES A LA GESTIÓN DE SUSTENTABILIDAD

CONTENIDO GRI: 3-2

Los temas materiales fueron establecidos por Toyota Argentina para su red de concesionarios, basándose en el "Programa de Desarrollo de Responsabilidad Social Empresarial (RSE) para Concesionarios". Este programa fue diseñado para apoyar a la Red de Concesionarios en la formulación de su estrategia de RSE, considerando el análisis de materialidad realizado por la propia terminal automotriz, su Política de Responsabilidad Social, los compromisos de Toyota Motor Corporation, los desafíos ambientales para 2050 y la Agenda 2030 de Naciones Unidas. Desde Bosetti Automotores, hemos adoptado este listado, destacando aquellos aspectos que han resultado prioritarios para nuestra gestión. La información sobre estos temas se presenta en este reporte.

Los temas definidos son los que se detallan a continuación:

- GRI 201 - Desempeño económico
- GRI 205 - Anticorrupción
- GRI 302- Energía
- GRI 303- Agua y efluentes
- GRI 306- Residuos
- GRI 307- Cumplimiento ambiental
- GRI 401- Empleo
- GRI 403- Salud y seguridad en el trabajo
- GRI 404 - Formación y enseñanza
- GRI 405 - Diversidad e igualdad de oportunidades Indicador propio: Cliente
- GRI 413 - Comunidad- Inversión Social



5

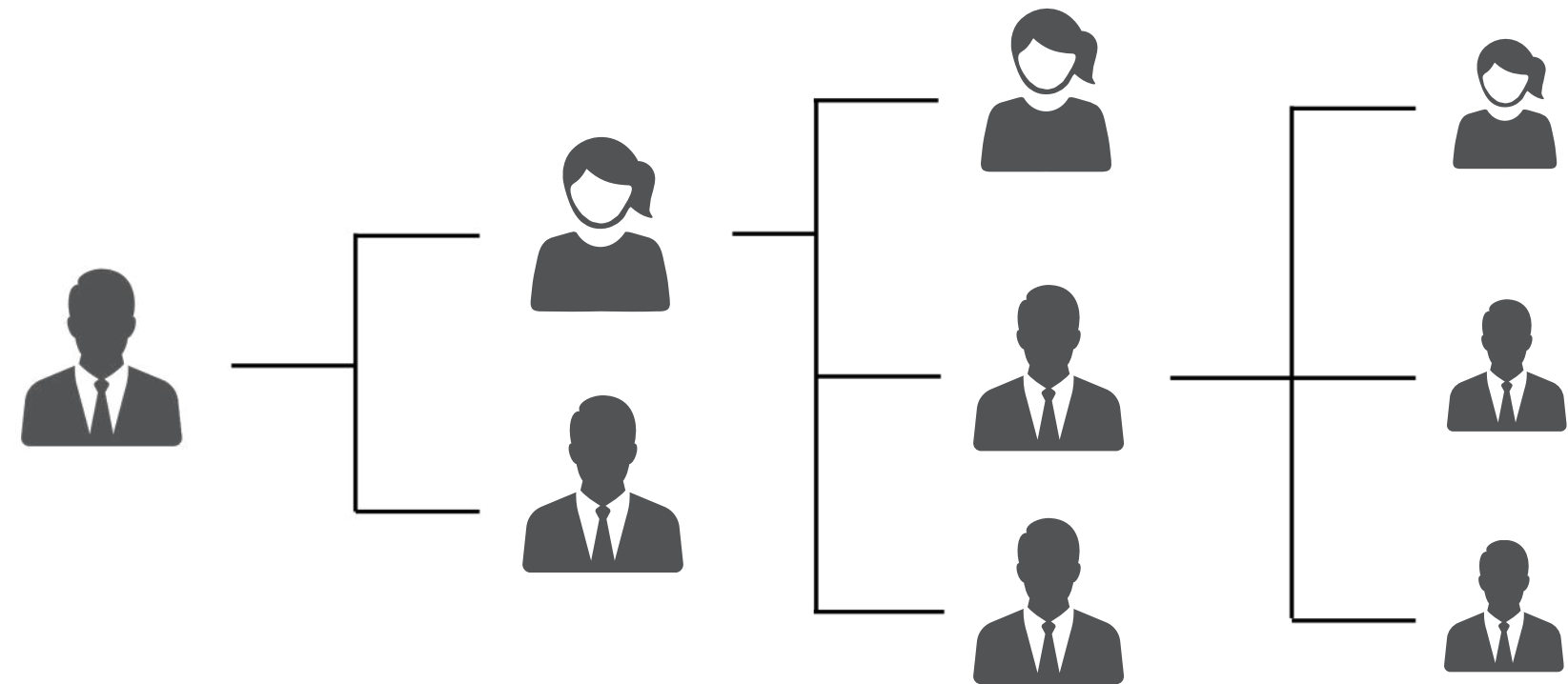
Gobierno, Ética e Integridad

CONTENIDO GRI 102-18

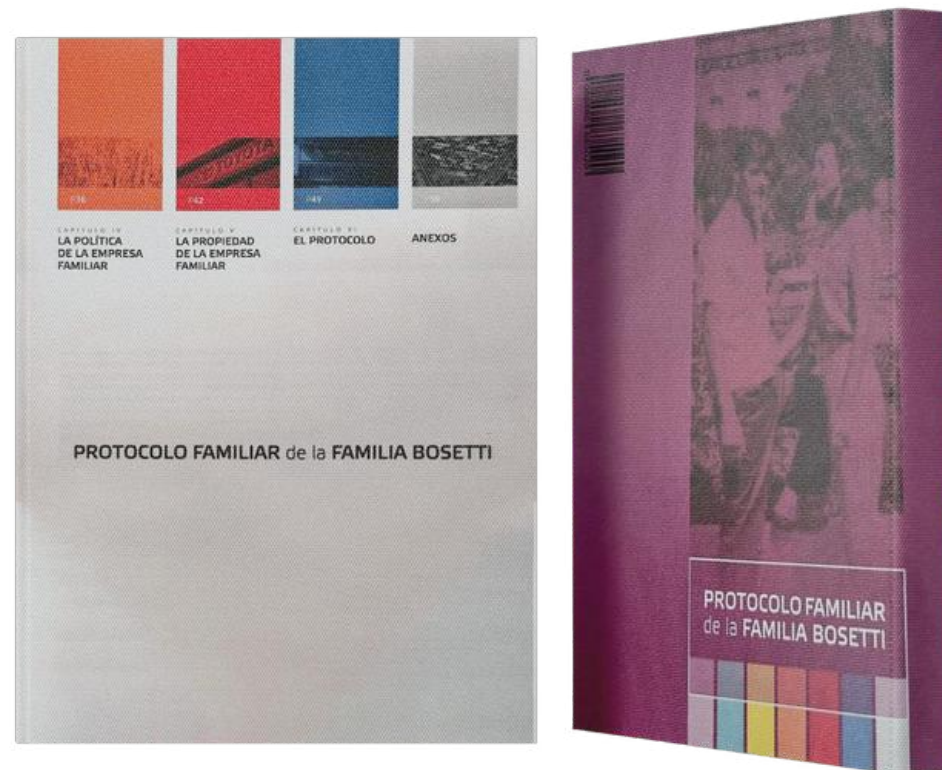
GOBIERNO CORPORATIVO

Nuestro gobierno corporativo se fundamenta en principios que se derivan de nuestra política, misión, visión y valores, los cuales orientan nuestras actividades diarias.

En Bosetti Automotores, la toma de decisiones es responsabilidad del Directorio, así como de colaboradores con una sólida trayectoria profesional en la empresa.



PROTOCOLO FAMILIAR



En 2006, iniciamos un proceso de desarrollo de los principios de gobierno corporativo mediante la creación de un protocolo familiar, así como la formulación de principios, misión, visión y valores que actualmente guían nuestras operaciones. El protocolo familiar fue oficializado, con el objetivo principal de lograr una simbiosis entre la familia y la empresa. Esta unión se fundamenta en la afectividad, la pertenencia, la identidad, la responsabilidad social y la profesionalidad. Este enfoque asegura la continuidad de la empresa a lo largo del tiempo, buscando que las directrices y normas establecidas en este documento respondan de manera razonable a las necesidades y preocupaciones legítimas de los miembros de la familia, alineándolas con las exigencias del futuro desarrollo de la empresa.

Se fijaron tres tipos de Órganos de Gobierno

- La Asamblea Familiar
- El comité de Dirección
- Gerencia del Área

CÓDIGO DE CONDUCTA

CONTENIDO GRI:2-16; 2-23; 2-24



Nuestra cultura corporativa se fundamenta en la Visión y el Propósito de la empresa, así como en los principios del Toyota Way: la Mejora Continua y el Respeto por la Gente.

El Programa incluye además una variedad de instrumentos formales para garantizar su adecuada implementación. Entre estos, sobresalen nuestro Código de Conducta, el Marco y Reglamento del Comité de Ética e Integridad, así como diversas políticas que nos guían en situaciones que pueden surgir en el desarrollo de nuestras actividades. En el año 2023, nos enfocamos en modificar y actualizar nuestro Código de Ética y Conducta, subrayando la relevancia de este documento para nuestro personal.

Iniciamos este proceso, donde sistematizamos las reglas y valores que se transmitían en un Manual de Reglas y Procedimientos. El mismo era comunicado y difundido a todos los colaboradores de la empresa, al momento de su ingreso, como parte de la política de inducción de la empresa.

A partir de 2020, está vigente el Código de Conducta de Bosetti Automotores, el mismo se encuentra disponible para todos los colaboradores en el sistema de documentación digital interno.

El objetivo de este Código de Ética y Conducta es crear un marco de acción que contenga los derechos y obligaciones que regulan las relaciones humanas dentro de la empresa, con proveedores y clientes; con el fin de mantener vínculos sanos y éticos.

Con el propósito de alcanzar los siguientes objetivos, nos comprometemos a:



- Actuar con honestidad, transparencia y responsabilidad en todas nuestras operaciones.
- Fomentar una cultura de integridad y promover buenas prácticas empresariales.
- Cumplir con las leyes y regulaciones vigentes.
- No tolerar ninguna forma de corrupción, soborno ni comportamiento ilegal.
- Respetar los derechos humanos y laborales.
- Garantizar un ambiente de trabajo seguro, inclusivo y libre de discriminación, respetando los derechos laborales de todos.
- Proteger el medio ambiente.

Este Código de Conducta Ética detalla los principios y valores con los que llevamos a cabo nuestra actividad empresarial, y al que todos nuestros directores, empleados, proveedores adhieren sin restricciones, a fin de dar respuesta a los siguientes objetivos:

Aportar una guía fundamental para que los empleados desarrollen sus tareas con la máxima transparencia

Evitar la interferencia entre empleados y negocios, o conflictos de intereses que son ajenos a su actividad y que pudiera perjudicarla.

Salvaguardar y proteger la información reservada y/o confidencial, así como los bienes de la Compañía.



6 *Anticorrupción*

CONTENIDO GRI 205, 103-1, 103-2, 103-3, 205-2



PREVENCIÓN DEL LAVADO DE ACTIVOS Y FINANCIACIÓN DEL TERRORISMO

CONTENIDO GRI: 3-2

Cumplimos con los requisitos establecidos por la Unidad de Información Financiera (UIF) para la prevención del lavado de activos y la financiación del terrorismo. Al igual que todos los concesionarios, estamos obligados a reportar cualquier operación sospechosa que identifiquemos en relación con nuestros clientes, conforme a lo estipulado en el procedimiento correspondiente.

Nuestro personal está capacitado y es consciente de la ley N° 25.246, que se refiere a la "Prevención del Lavado de Activos y Financiamiento del Terrorismo". Se llevan a cabo los procedimientos necesarios para cumplir con los requisitos establecidos por la Unidad de Información Financiera (UIF).

Este mecanismo de control se activa una vez que se cierra cada operación, momento en el cual el sector de administración y gerencia solicita al cliente la documentación pertinente para conformar el legajo. De acuerdo con las obligaciones establecidas por las normas de la UIF, se requiere:

La presentación de la documentación necesaria que justifique el origen de los fondos correspondientes al valor de la unidad adquirida.

La firma de una declaración jurada por parte del cliente, donde se informa si la persona es un sujeto políticamente expuesto.

En caso de que el concesionario detecte alguna actividad sospechosa, está obligado a elevar un Reporte de Operación Sospechosa (ROS) ante la UIF. Además, llevamos a cabo capacitaciones anuales dirigidas tanto a directivos y gerentes como al personal del área de ventas y administración de ventas, considerando los riesgos asociados a sus puestos y funciones.

Toyota Argentina confeccionó un Manual de Mejoras Prácticas sobre Prevención del Lavado de Activos y Financiación del Terrorismo (Sistema PLAFT) para la correcta conformación de los legajos, el cual fue compartido entre directores, gerentes mandos medios y colaboradores implicados en estos procesos para su actualización y CAPACITACION.

Las herramientas que integran nuestro sistema de Prevención de Lavado de Activos y Financiamiento del Terrorismo (PLAFT) son las siguientes:

- Manual de Políticas de PLAFT
- Manual de Procedimientos de PLAFT
- Matriz de Riesgo
- Capacitación continua para todo el personal.

100%

Directivos, Gerentes y colaboradores de ventas y administración de ventas capacitados*.

***Este segmento se terminó de capacitar en el transcurso de la elaboración de este Reporte**



7 *Desempeño Económico*

CONTENIDO GRI GRI 202. DESEMPEÑO ECONÓMICO 2016, 103-1, 103-2, 103-3, 201-1



DESEMPEÑO **ECONÓMICO**

El tema relacionado con el "Desempeño Económico" es un componente clave de la materialidad establecida por Toyota Argentina para su red de concesionarios, en el contexto del Programa de Negocios Competitivos GRI. Este enfoque se basa en el "Programa de Desarrollo de Responsabilidad Social Empresarial (RSE) para concesionarios" y se sustenta en el análisis de materialidad realizado por la propia terminal automotriz. Asimismo, considera su política de Responsabilidad Social, los compromisos de Toyota Motor Corporation y la Agenda 2030.

A través de auditorías, tanto internas como externas, y mediante reportes mensuales elaborados por cada área, se lleva a cabo un seguimiento y evaluación de los resultados de cada sector en CSI VENTAS.

A través de auditorías, tanto internas como externas, y mediante reportes mensuales elaborados por cada área, se lleva a cabo un seguimiento y evaluación de los resultados de cada sector en CSI VENTAS.

En relación con el plan de ventas, hemos superado en un 8 % el objetivo original, logrando un incremento del 3 % en las ventas convencionales y un notable aumento del 30 % en las ventas de Toyota.





CAPITAL DE **TRABAJO**

La prudencia en la preservación del capital de trabajo y el mantenimiento del punto de equilibrio, con el fin de mitigar riesgos, constituye uno de los objetivos fundamentales de la empresa. En el año 2023, se estableció una meta de 23 unidades, la cual fue superada al alcanzar un total de 45 unidades.

| Capital Dealer | 2021 | 2022 |
|--------------------------|------|------|
| 3. REAL VS OBJETIVO (u.) | 55 | 45 |
| 2. OBJETIVO (u.) | 25 | 23 |





POSVENTA

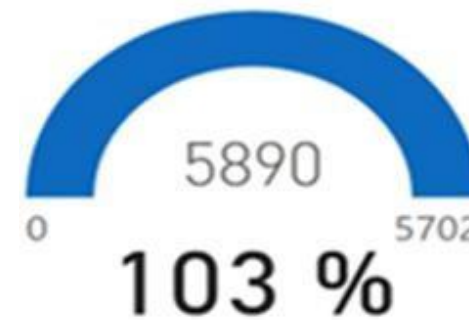
CONTENIDO GRI: 418-1

AL SERVICIO DEL CLIENTE

Como parte de nuestro compromiso con la satisfacción del cliente, llevamos a cabo evaluaciones periódicas para asegurarnos de que estamos cumpliendo con sus necesidades y superando sus expectativas. Estas evaluaciones se realizan tanto en las etapas de venta como en los servicios de posventa que ofrecemos. Utilizamos diferentes métodos para recopilar información, como encuestas, comentarios directos y análisis de datos. Esto nos permite obtener una visión completa de la experiencia del cliente e identificar áreas en las que podemos mejorar.

En el centro de nuestra estrategia se encuentra el valor que ofrecemos al cliente. Nuestra premisa fundamental es situarlo en el núcleo de todas nuestras decisiones, prestando especial atención a sus sugerencias y recomendaciones.

CPUS vs Objetivo



Superamos los objetivos de CPUS en un 3%

Market – Share

Análisis de mercado en la Provincia de la Rioja y participación de la marca.





MEDIR SU **SATISFACCIÓN**

CONTENIDO GRI: 2-26; 2-29; 416-1

Impulsados por la necesidad de construir relaciones de confianza y lealtad con nuestros clientes, evaluamos su satisfacción con la marca para que la experimenten de manera óptima: con alegría y disfrutando de nuestros productos y servicios. En Bosetti Automotores, estamos firmemente comprometidos con la filosofía de mejora continua promovida por Toyota, la cual implementamos mensualmente a través de evaluaciones de nuestra gestión. Disponemos de indicadores proporcionados por Toyota Argentina S.A. que nos permiten reflexionar sobre la satisfacción del cliente en diversas operaciones realizadas con nosotros. En este contexto, y teniendo en cuenta que las últimas mediciones correspondientes al periodo objeto de este informe se llevaron a cabo en junio, los resultados obtenidos evidencian nuestro compromiso con el bienestar de nuestros clientes, destacando el:

| | | |
|------------|--|---------------------|
| CSI | (Índice de Satisfacción de Clientes de Ventas) Este indicador evalúa: facilidad de turnos, aspectos del servicio, trato personal, explicación de trabajo, solicitudes y necesidades, puntualidad, calidad del servicio, limpieza del vehículo y precio del servicio. | VALOR DE CSI |
| FIR | (Índice de Satisfacción de Clientes de Reparaciones Posventa). | VALOR DE FIR |

En esta medición se incluye: ubicación, disponibilidad de repuestos, experiencia general, recomendación del servicio, recompra de vehículo y contacto posterior, con valoración también sobre el tiempo del servicio y la reparación.

CLUB • TOYOTA

Ser miembro del Club Toyota ofrece significativos beneficios que enriquecen la experiencia del cliente con la marca, brindan un sentido de exclusividad y fortalecen nuestra relación.

Toyota Argentina S.A. cuenta con:

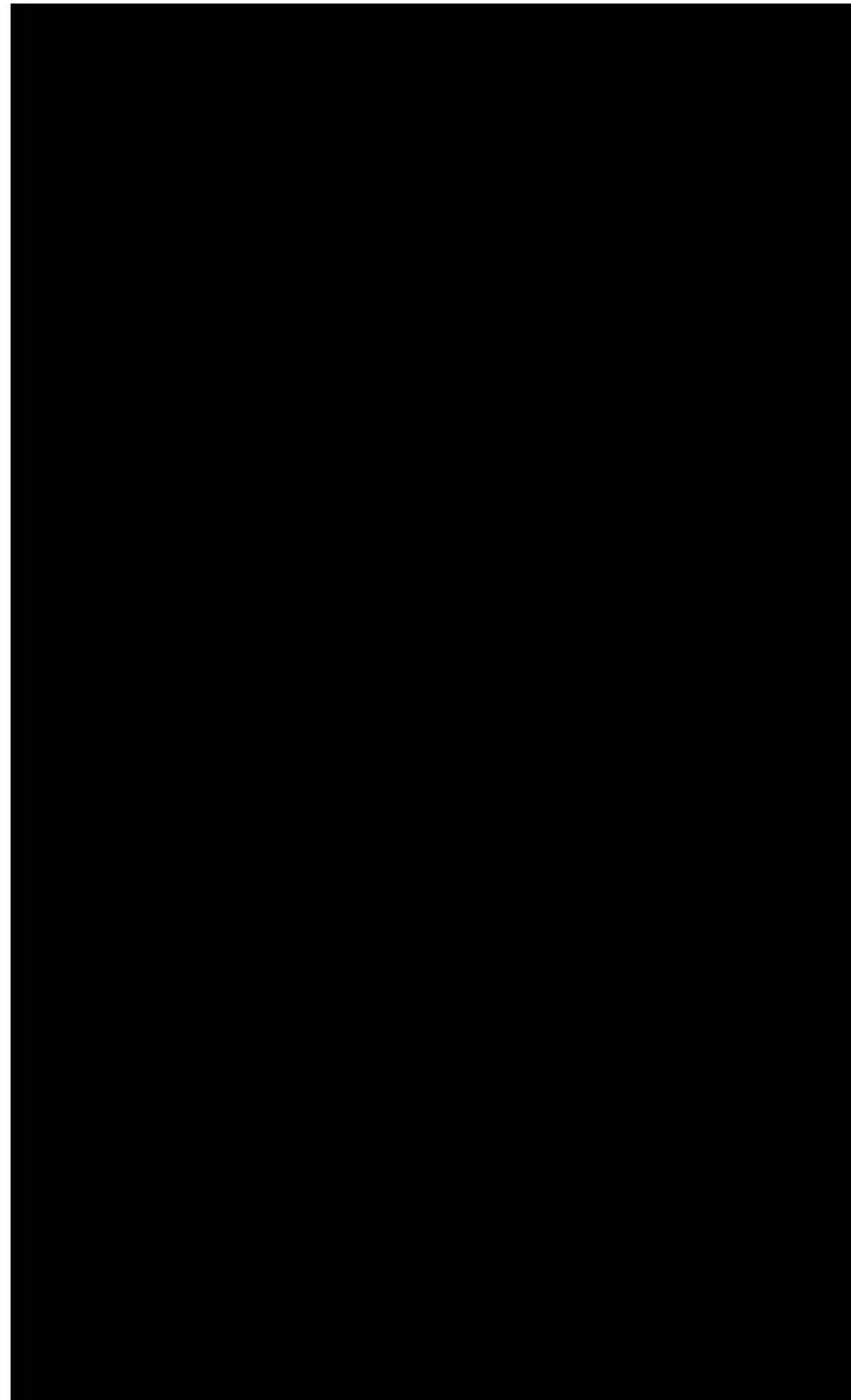
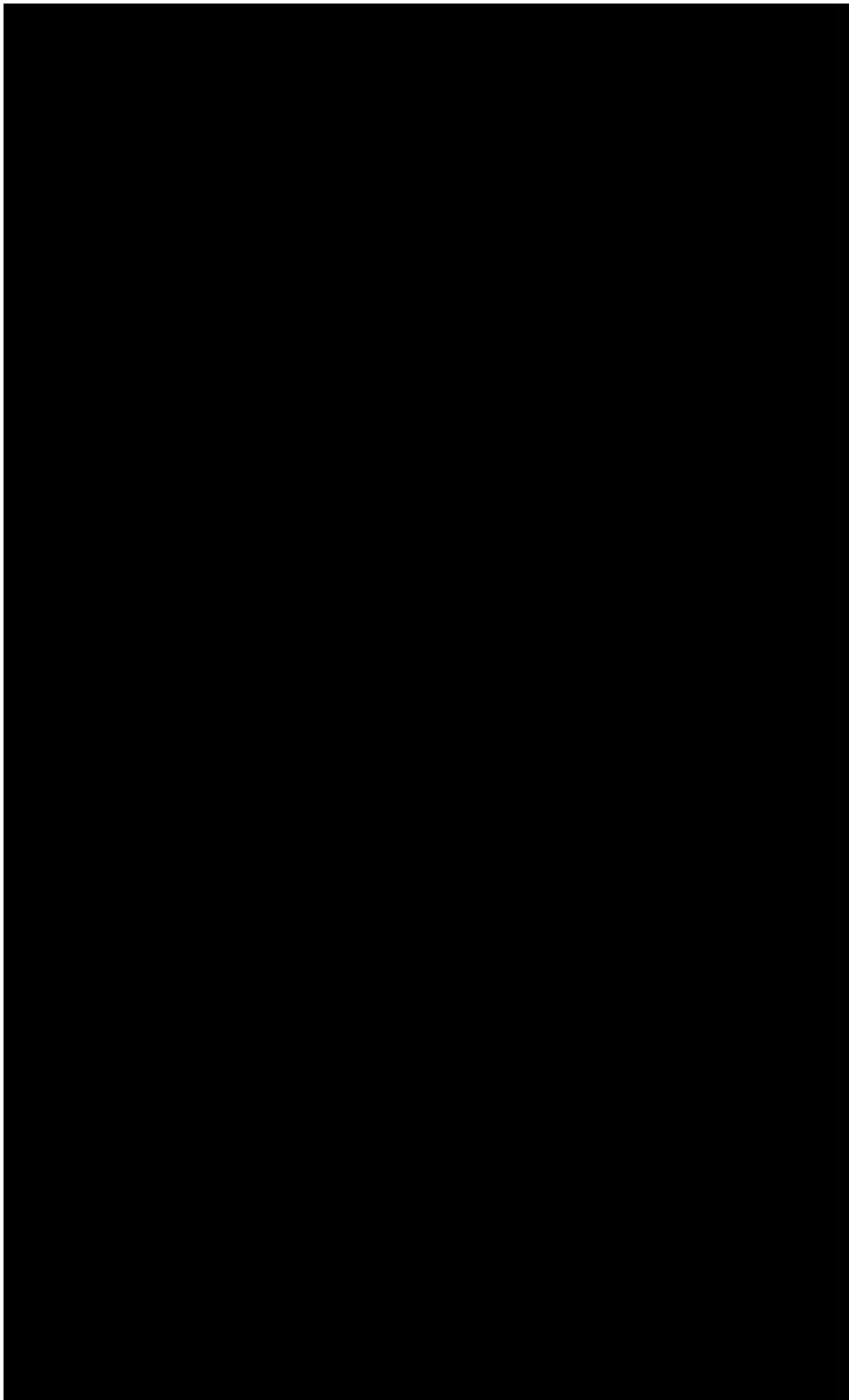
- Más de 114 mil socios.
- 7.235 son socios vinculados

Las ventajas que otorga esta membresía dirigida a toda persona física que compra su Toyota, pueden ser:

- Beneficios junto a marcas asociadas (KINTO, indumentaria, gastronomía, y más).
- Visitas a la planta industrial ubicada en Zárate.
- Tratamiento preferencial en nuestros concesionarios.
- Invitación a eventos de Gazoo Racing Argentina y otros relacionados con el Turismo Carretera.
- Tutoriales y consejos útiles.
- Descuentos y promociones en marcas asociadas.
- Concursos para los más creativos y ¡muchos más!

Todo
lo que te
mueve

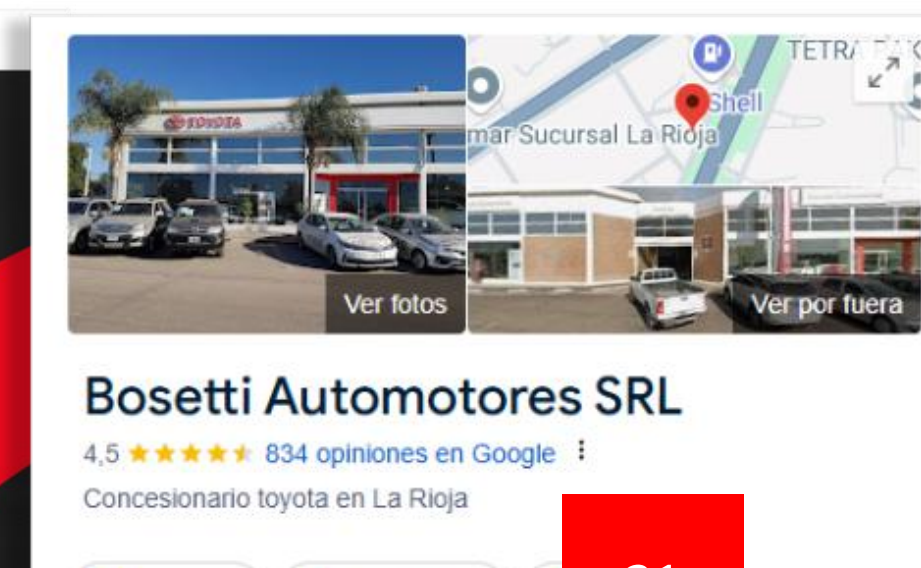
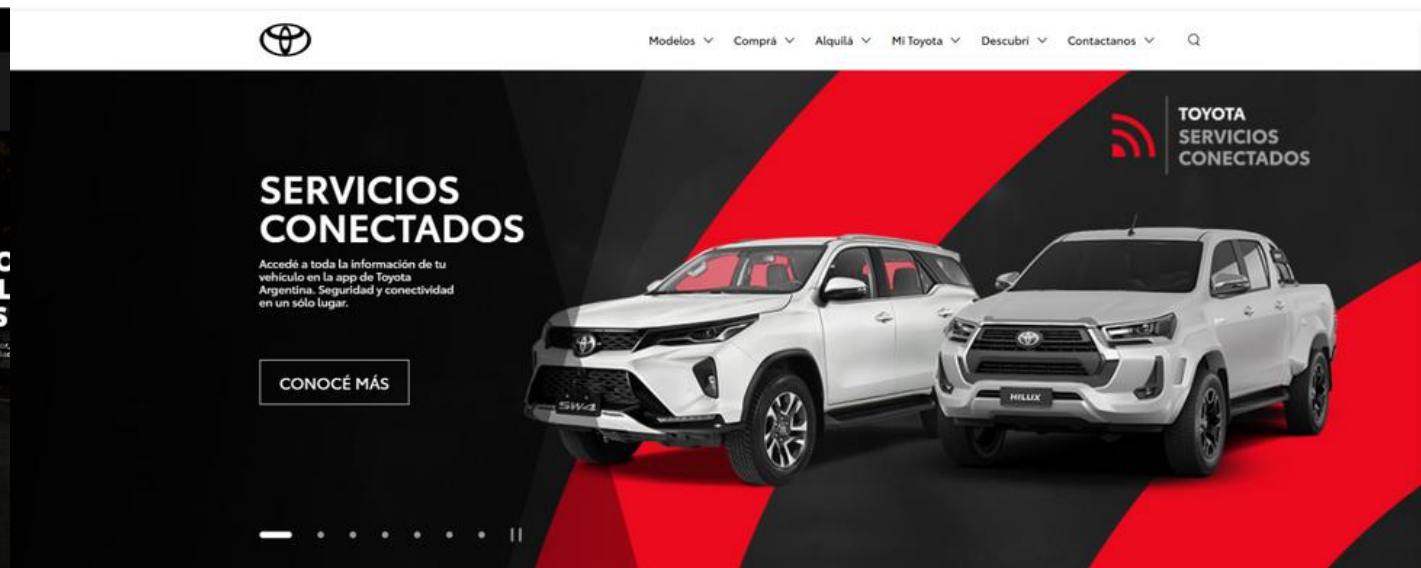
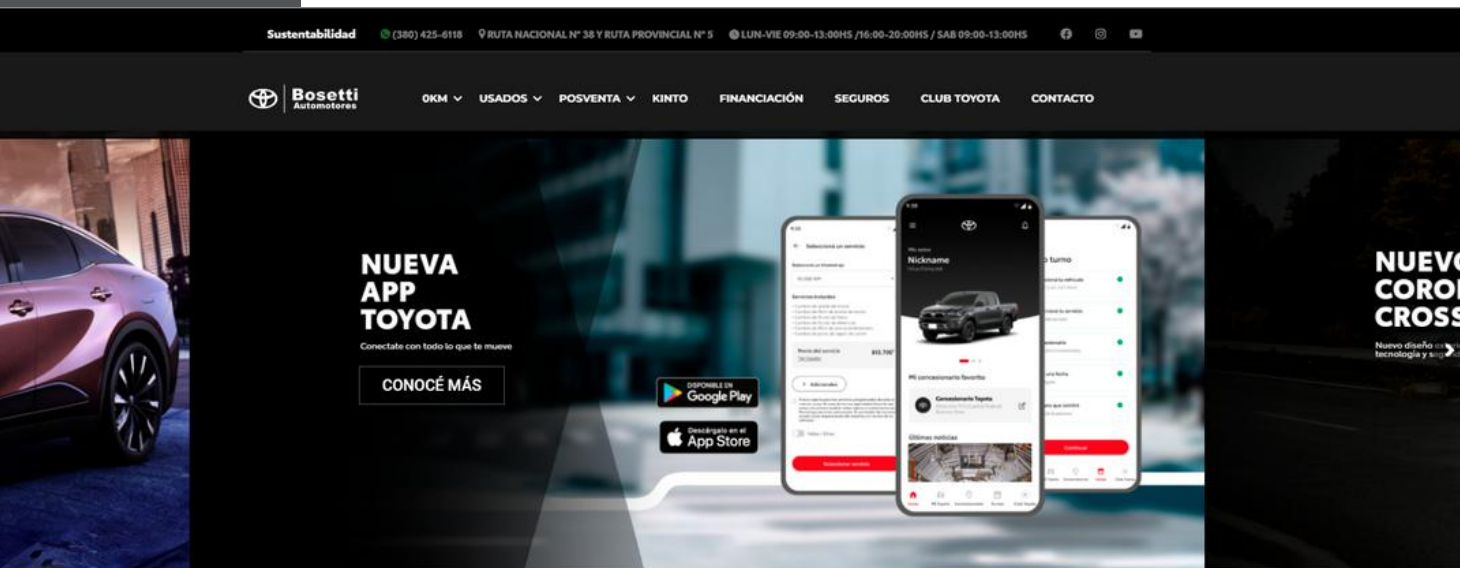
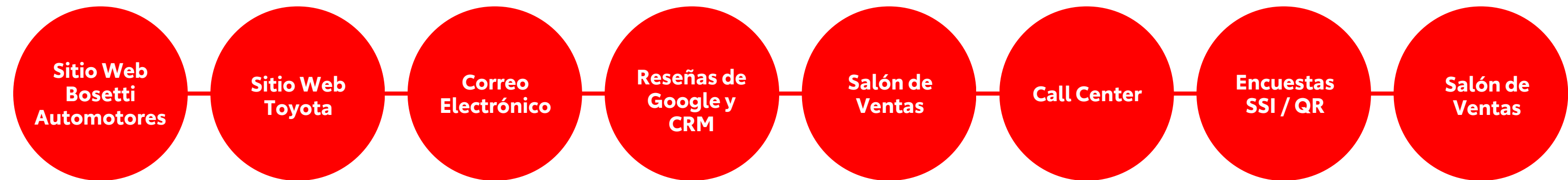




COMUNICACIÓN TRANSPARENTE Y CONTINUA

CONTENIDO GRI:2-29

Escuchar y mantener un diálogo abierto con nuestros clientes nos permite fortalecer el vínculo con ellos. Por esta razón, disponemos de diversos canales de comunicación para atender sus reclamos e implementar sus sugerencias, siempre orientados hacia la mejora continua de nuestros servicios. Nuestro objetivo es garantizar que la experiencia de nuestros clientes con la marca mantenga un estándar de excelencia constante.



¿QUÉ COMUNICAMOS?

CONTENIDO GRI:2-29



- **Logros:** Reconocimientos de los equipos de trabajo y colaboradores por resultados de proyectos, resultados de competencias, concursos y premios.



- **Eventos:** Difusión de las actividades desarrolladas por las diferentes áreas de la empresa.



- **Campañas Institucionales:** Mes del Medio Ambiente, Mes de la Seguridad, Mes de la Calidad, Encuesta de Clima, Cultura, etc.



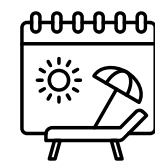
- **Medio Ambiente:** Difusión de políticas, objetivos, medidas, acciones y mejoras.



- **Sustentabilidad:** Difusión de acciones sociales, educativas y ambientales desarrolladas por la empresa.



- **Novedades:** Información sobre nuevos lanzamientos de productos, servicios, etc.



- **Efemérides:** Feriados, saludos especiales, saludos de fin de año, etc.



Desempeño Social

CONTENIDO GRI 2-8; 3-3; 202-2; 405-1

EQUIPO DE TRABAJO

CONTENIDO GRI: 2-8; 3-3; 202-2; 405-1

Para ofrecer la mejor atención al cliente, trabajamos de manera coordinada como un equipo. Cada colaborador está consciente de sus responsabilidades y complementa las funciones de los demás para proporcionar un servicio de alta calidad. Somos un equipo diverso que se centra en las personas y desempeña sus funciones con un alto nivel de profesionalismo.

El tema del empleo se entrelaza con la materialidad forjada por Toyota Argentina para su red de concesionarios, dentro del marco del Programa de Negocios Competitivos GRI. Este enfoque se nutre del "Programa de Desarrollo de RSE para concesionarios", así como del análisis de materialidad realizado por la propia terminal automotriz, su política de Responsabilidad Social y la Agenda 2030.

En Bosetti Automotores, nos dedicamos a edificar y preservar lazos laborales cimentados en el respeto y la confianza mutua, impulsando el trabajo en equipo. En este sentido, y en consonancia con los valores del Toyota Way, promovemos un salario digno para todas las personas que componen la concesionaria, garantizando la igualdad de oportunidades. Somos una empresa de puertas abiertas.

Cada año, Toyota Argentina realiza una encuesta de clima laboral que abarca a todo nuestro personal.

El propósito de esta encuesta es captar las opiniones de nuestros equipos sobre las tareas que llevan a cabo, el liderazgo que los guía y las condiciones de trabajo.

En el año 2023, la encuesta de clima interno nos posicionó en el primer lugar de la red de concesionarios oficiales.



BENEFICIOS DE EMPLEO

COMPRA DE VEHÍCULOS

Para incentivar el crecimiento de nuestros colaboradores, se realizan descuentos en la compra de 0km y de usados, además se brindan facilidades a la hora de pagar patentamiento/transferencia.

SERVICIOS / REPUESTOS / ACCESORIOS

Descuentos en servicios y compras de repuestos y accesorios, con la posibilidad de descontarlo en el bono en hasta 3 cuotas.

DÍA DE CUMPLEAÑOS

En el día del cumpleaños solo se trabaja medio día.

PREMIOS Y SORTEOS

Se otorgan premios por objetivos cumplidos e incentivos. Además se realizan sorteos para toda la empresa (vouchers en spa, restaurants, entradas a eventos, etc).

ESTACIONAMIENTO GRATUITO

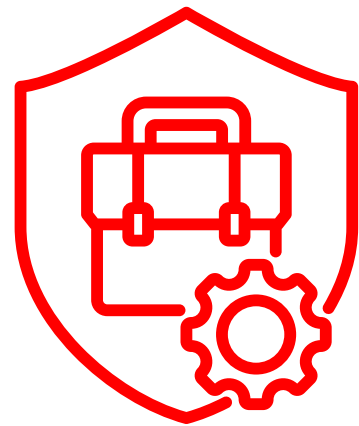
Playa de estacionamiento exclusiva para empleados.



SALUD Y SEGURIDAD EN EL TRABAJO

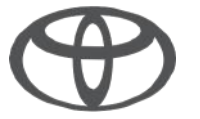
Nuestro sistema de gestión de la salud y seguridad en el trabajo se fundamenta en los requisitos establecidos por la ley.

La seguridad es nuestra máxima prioridad. Todas las personas que trabajan para nosotros o con nosotros tienen la importante misión de garantizar un entorno laboral seguro en Bosetti Automotores. Valoramos el compromiso de cumplir con las normas y reglamentos de seguridad como una forma de respeto hacia los miembros de nuestro equipo y las comunidades en las que operamos. Por ello, en Bosetti Automotores nos esforzamos por:



- Mantener condiciones óptimas de higiene y seguridad en el trabajo.
- Fomentar la concienciación y capacitación de todo el personal en la prevención de riesgos.
- Cumplir con todas las disposiciones legales relacionadas con la higiene y seguridad en el trabajo.
- Promover la concienciación sobre la prevención de riesgos en todas las operaciones de la empresa.
- Mantener el orden y la limpieza en cada sector, siguiendo la metodología de las 5 S.

META ZERO



Desde hace 3 años tenemos implementado el sistema META O -Un programa monitorea día a día registrando en caso que hubiere accidentes la causa raíz de ellos, a efectos de tomar las medidas correspondientes Este informe se encuentra visible para el personal de la empresa y público en general en una pantalla.



En **Bosetti Automotores** nos preocupamos por la seguridad de cada una de las personas que trabajamos aquí. Es por eso que decidimos establecer la "Meta Cero" que busca minimizar el riesgo de accidentes laborales. Como así también lograr cumplir **365 días** sin ningún incidente.

La Meta Cero es POSIBLE



TIEMPO DESDE EL ÚLTIMO INCIDENTE 172 días 19 horas 34 minutos 16 segundos

[Conocé los incidentes pasados aquí](#)

Durante el año 2022 , la siniestralidad fue 0 - Meta Cumplida -

FORMACIÓN Y **ENSEÑANZA**

La retención del talento forma parte de nuestra política de desarrollo y busca acompañar a nuestros colaboradores en su crecimiento profesional. Nuestra visión a largo plazo no solo significa pensar en el crecimiento sustentable de la compañía sino también en el de nuestra gente y el de la localidad donde operamos. Contamos con un plan anual de capacitación para las distintas áreas de la empresa. El plan tiene como base la propuesta que Toyota Argentina plantea a través del Instituto Toyota. En 2023 el programa se basó en la “movilidad” como eje, para que nuestros colaboradores conozcan las novedades de los nuevos productos y servicios a ofrecer y hacia dónde va el negocio, incorporando conocimientos y habilidades para mejorar el buen desempeño de las tareas y que éstas se vean reflejada en la atención al cliente. Como concesionaria apostamos a la capacitación, en el marco de nuestro compromiso con los Objetivos de Desarrollo Sostenible de Naciones Unidas, donde uno de ellos consiste en “promover el crecimiento económico sostenido, inclusivo y sostenible, el empleo pleno y productivo y el trabajo decente para todos”, nos proponemos invertir en educación y formación de la mayor calidad posible, para todos los colaboradores de la empresa. Acompañamos a la propuesta de Toyota, sumando oportunidades de formación que ofrece la Asociación de Concesionarios de la República Argentina (ACARA), e invirtiendo en cursos y talleres de capacitación específicos.





CAPACITARNOS **PROFESIONALMENTE**

De la mano de Toyota Argentina S.A., mantenemos al personal de Taller continuamente capacitado para mejorar su desempeño y actualizar los conocimientos técnicos necesarios para llevar adelante sus tareas con los vehículos de la marca.





9 *Desempeño Ambiental*

CONTENIDO GRI 302 Energía, 103, 302-1, 302-3 // GRI 303 Agua y Efluentes 103, 303-1, 303-3 // GRI 306 Residuos 103-1, 103-2, 103, 306-1, 306-3



NOS SUMAMOS A DESAFÍOS **AMBIENTALES**

CONTENIDO GRI: 3-3; 2-23

Contamos con Compromisos, con una Política Ambiental, con un Sistema de Gestión Ambiental, con Monitoreo de Indicadores Ambientales y con Auditorías periódicas para verificar resultados. Nuestra gestión se encuentra alineada al Desafío Ambiental Toyota 2050 que, con sus seis objetivos, aspira a reducir el impacto ambiental negativo durante la fabricación y conducción de nuestros vehículos. Este desafío nace para enfrentar los problemas globales ampliamente conocidos como el cambio climático, la escasez de agua, el agotamiento de recursos y la degradación de la biodiversidad, problemas de los que no queremos ser parte.

DESAFÍO MEDIOAMBIENTAL **TOYOTA 2050**

| | | | | | |
|--|--|---|--|--|--|
| DESAFÍO 1 Reto de cero emisiones de CO2 en vehículos nuevos | | DESAFÍO 2 Reto de cero emisiones de CO2 en el ciclo de vida | | DESAFÍO 3 Reto de cero emisiones de CO2 en las fábricas | |
| DESAFÍO 4 Reto de reducir al mínimo y optimizar el uso de agua | | DESAFÍO 5 Reto de construir una sociedad y sistemas basados en el reciclaje | | DESAFÍO 6 Reto de construir una sociedad futura en armonía con la Naturaleza | |

TOYOTA ENVIRONMENTAL CHALLENGE 2050  



POLITICA AMBIENTAL

CONTENIDO GRI: 2-23

- 1. Política 1:** Proteger el medio ambiente, prevenir la contaminación y el uso sostenible de los recursos naturales.
- 2. Política 2:** Cumplir con los requisitos legales y otros requisitos aplicables en materia Ambiental.
- 3. Política 3:** Mejorar continuamente el Sistema de Gestión Ambiental incluyendo la mejora del desempeño de este.
- 4. Política 4:** Brindar los recursos necesarios para implementar, mantener, comunicar y hacer entender esta Política en todo el ámbito de la empresa y que la misma esté disponible para las Partes Interesadas.
- 5. Política 5:** Establecer los Objetivos del Sistema de Gestión Ambiental tomando como marco de referencia esta Política.
- 6. Política 6:** Promover la protección y el cuidado del ambiente hacia todos los públicos de la empresa, incluyendo a las personas que la integran, clientes, proveedores y a la sociedad en general, con el objetivo de que cada día haya más personas que tomen el desafío de comprometerse a través de sus conductas a construir un mejor lugar para todos.



CUMPLIMIENTO **AMBIENTAL**

CONTENIDO GRI 307 CUMPLIMIENTO AMBIENTAL 103-1, 103-2, 103-3, 307-1

ACCIONES QUE REALIZAMOS PARA MONITOREAR EL CUMPLIMIENTO LEGAL

El tema material "Cumplimiento Ambiental" forma parte de la materialidad definida por Toyota Argentina para su red de concesionarios en el marco del Programa de Negocios Competitivos GRI, y tomando como referencia el "Programa de Desarrollo de RSE para concesionarios", el análisis de materialidad llevado adelante por la propia terminal automotriz, su política de Responsabilidad Social, los compromisos de Toyota Motor Corporation y la Agenda 2030.

Desde el concesionario velamos por el cumplimiento de la normativa ambiental, trabajamos en pos de minimizar los impactos ambientales y ajustamos todas nuestras operaciones a las regulaciones locales, provinciales, nacionales y a las disposiciones de Toyota Argentina. Los Indicadores Ambientales son herramientas de gestión para optimizar la evaluación y control de las políticas, programas, objetivos, además la efectiva medición de su desempeño. Permiten el fortalecimiento en la toma de decisiones, al igual que la participación de todas las partes interesadas, promoviendo una cultura en pro del cuidado y conservación del medio ambiente y el impacto que genera.

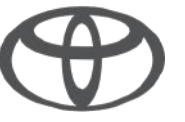
SISTEMA DE GESTIÓN **AMBIENTAL**

Contamos con un Sistema de Gestión Ambiental con Certificación ISO 14001 desde 2004, siendo el concesionario pionero en Latinoamérica en conseguir este tipo de respaldo. Desde entonces lo mantenemos vigente. Complementamos esta certificación con el compromiso ambiental que debemos cumplir todos los concesionarios de Toyota. Esto nos permite contar con procesos controlados, auditados y basados en el cumplimiento de las normativas ambientales exigible.

Los principales impactos ambientales de nuestra operación se corresponden al consumo de energía, la gestión del agua, el control de los efluentes y los residuos.

Bosetti Automotores se encuentra certificada con las Normas 14001 de medio ambiente.





PRINCIPALES INDICADORES DE **DESEMPEÑO**

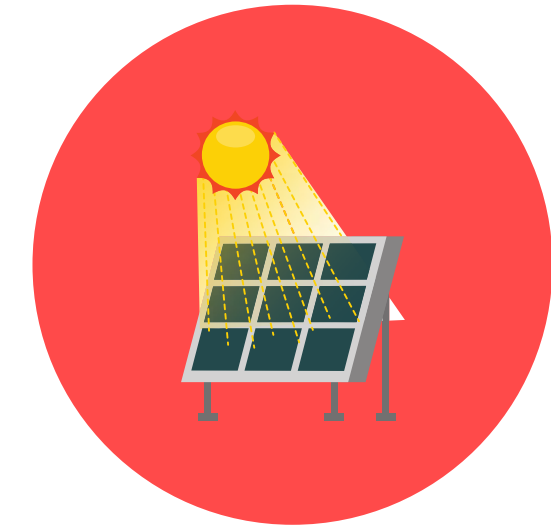
CONTENIDO GRI 3-2



**Consumo de
Agua**



**Generación
Residuos**



**Energía
Emisiones**

RESIDUOS **CONTENIDO**

En Bosetti Automotores desarrollamos una Política de Gestión de Residuos basada en el manejo responsable de residuos que incluye la recolección, transporte, reciclado, reutilización y eliminación, como así también el control de esos procesos y su reglamentación. Tenemos desarrolladas las siguientes líneas de acciones Como parte de nuestras acciones para contribuir con el ODS 11:

1. Separamos y almacenamos papel, cartón y plástico. Contamos con un sistema de compactación y almacenamiento.
2. Cambiamos las protecciones descartables por fundas de asiento de tela lavables para reducir el consumo de papel y la generación de residuos.
3. Disponemos de una cámara decantadora donde los residuos sólidos se asientan en el suelo y los residuos de hidrocarburo se mantienen en suspensión evitando que los mismos sean descartados a las cloacas. Los residuos peligrosos son retirados por empresas privadas habilitadas a nivel municipal y provincial para su disposición final.
4. Los desechos de gas comprimido no se envían al medio ambiente, se tratan con un reciclador de gas especialmente diseñado para neutralizar su impacto.
5. Las baterías en desuso se descartan como residuo peligroso con el operador habilitado.



| AÑO | KG |
|------|-------|
| 2021 | 25778 |
| 2022 | 15869 |
| 2023 | 15553 |



ENERGÍA

El tema material "Energía" forma parte de la materialidad definida por Toyota Argentina para su red de concesionarios en el marco del Programa de Negocios Competitivos GRI.

Para el desarrollo humano y económico sostenible es fundamental contar con un sistema energético fiable y sostenible. Para contribuir con este objetivo de desarrollo sostenible - ODS7: Energía asequible y no contaminante- Bosetti Automotores esta comprometido a realizar un uso racional de la energía eléctrica, a reducir el consumo de energía no renovable y a incorporar fuentes de energía renovables. El consumo de energía es objeto de monitoreo y reducción permanente a través de la implementación de acciones de mejora y la incorporación de nuevas tecnologías. Aplicamos un uso racional de la energía eléctrica, reemplazando el sistema de iluminación para el ahorro energético, por iluminación LED, estamos trabajando en la instalación de sensores de movimiento.

También participamos en el primer desarrollo en el sector olivícola a modo de prueba de incorporar energía renovable con paneles solares en el sector agrícola en convenio con la Empresa Cisa Riojana S.A.- Durante el año 2022 se realizaron las mediciones a efectos de aportar los resultados al sector para hacer extensiva esta acción.

| AÑO | KW | % |
|-------------|-----------|-------------|
| 2021 | 505375 | 1.05 |
| 2022 | 499066 | 1.01 |
| 2023 | 488852 | 1.02 |



Acciones Energías Renovables



Todas las actividades vinculadas a la disminución de las emisiones de CO2 estan enmarcadas en el **Desafío Ambiental** y gradualmente son incluidas en los **Planes de Acción**.



01

Promover con acciones el uso de vehículos híbridos.



02

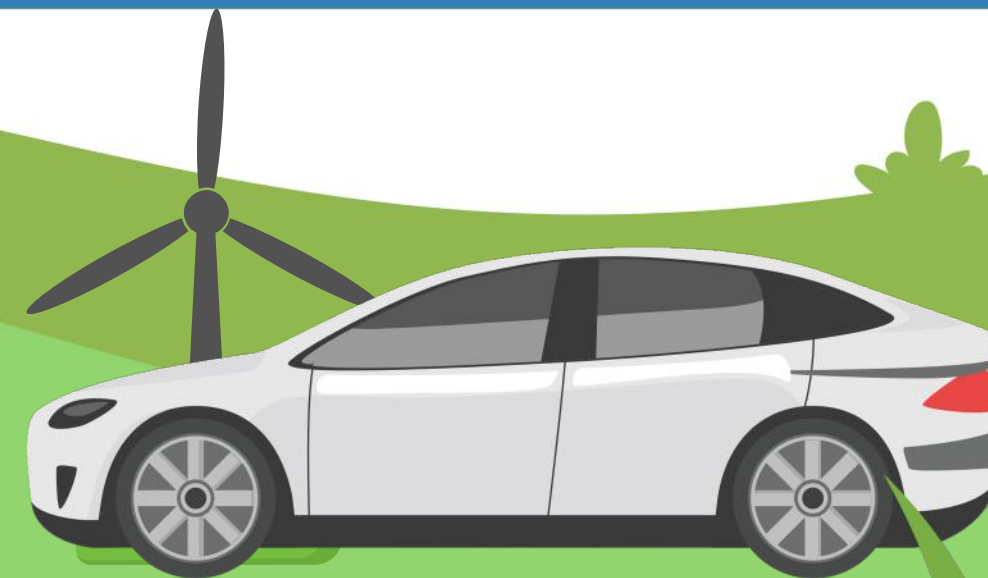
Exención de impuestos vehículos híbridos.



03

Capacitación a la Comunidad

Bosetti automotores participo activamente en la eximición en la ley tributaria provincial del 100 % en el impuesto a los automotores en autos híbridos 0km en el primer año y 50 % en los años siguientes.



AGUAS Y **FLUÍDOS**

CONTENIDO GRI103, 303-1, 303-3

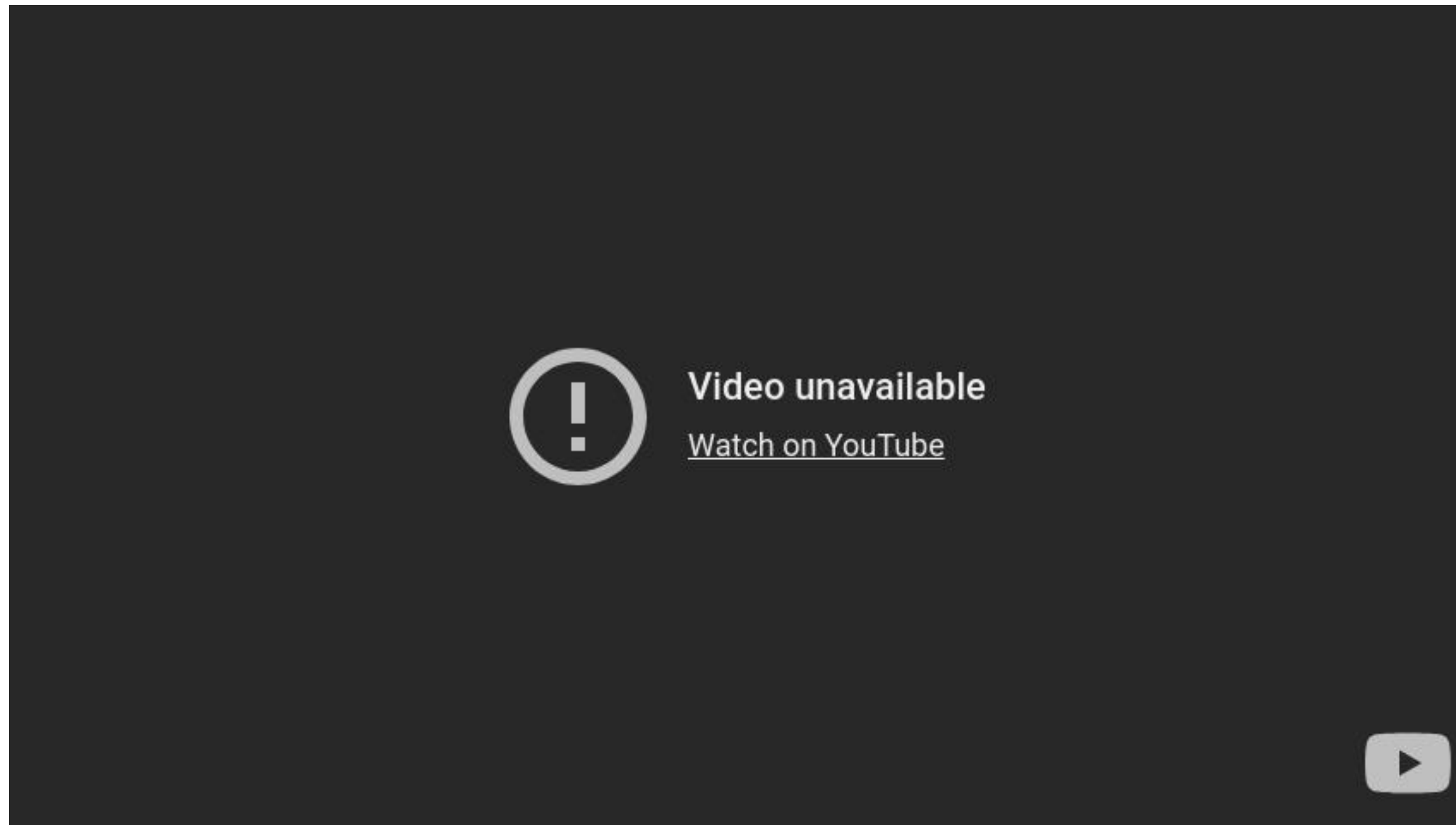
Enfoque de Gestión de Aguas y Fluidos Interacción con el agua como recurso compartido La gestión sostenible del agua está alineada con ODS6 de la Agenda 2030, cuyo objetivo es garantizar la disponibilidad y la gestión sostenible del agua y el saneamiento para todos. En este sentido, nuestro compromiso es reducir la cantidad de agua utilizada en nuestros procesos y retornarla adecuadamente al ambiente. El consumo de agua es medido en la Empresa mediante un caudalímetro a efectos de tener un consumo responsable. En el sector de lavadero contamos el tratamiento del agua de lavado de vehículos a través de una cámara decantadora donde los residuos sólidos se asientan en el suelo y los residuos de hidrocarburo se mantienen en suspensión evitando que los mismos sean descartados a las cloacas.

| AÑO | M3 | % |
|-------------|-----------|-------------|
| 2021 | 841 | 1,2 |
| 2022 | 832 | 0,98 |
| 2023 | 583 | 0,83 |

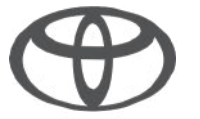


En la actualidad contamos con un nuevo proceso estandarizado para los lavaderos por el cual se controla el consumo, el filtrado del aguas utilizadas para evitar los residuos de jabón y químicos que se vierten a la red.

Es un proceso estandarizado lanzado por Toyota Argentina, denominado TWSO - Toyota Washing Standard Operation, que permite:



- Lograr una operación estándar.
- Tomar las contramedidas necesarias.
- Cumplir con las expectativas del cliente.
- Mejorar el índice de calificación de limpieza del vehículo de los
- clientes.



SECTOR DE CHAPA Y **PINTURA**

Incorporamos Paneles Endotérmicos en la cabina de pintura. Este sistema genera, mediante paneles dispuestos en las paredes de la cabina, un calor uniforme y constante para el proceso de secado. Permiten sectorizar la zona o pieza del vehículo a secar, funcionalidad muy útil cuando se están pintando superficies específicas del vehículo, logrando con esto un ahorro importante frente al uso de una cabina convencional.

La operación de secado se produce desde la lámina hacia el exterior, garantizando con ello un secado más homogéneo y una mejor calidad. La utilización y aplicaciones específicas esta nueva tecnología permite la reducción en el consumo de energía y reducción de tiempos de secado.

Es totalmente amigable con el medio ambiente, debido a que arroja cero emisiones de CO₂ a la atmósfera, contribuimos con esta Inversión al compromiso de Bosetti automotores a la concientización y cuidado del medio ambiente.



El plano aspirante concentra el polvo y residuo del lijado de la masilla mediante filtrado a efectos de no contaminar.

PINTURA

Bosetti automotores, cuida el medio ambiente y con ese compromiso utiliza el sistema de pinturas línea 90 Eco Eficiente de Glasurit. La Línea 90 Base Agua es sustentable porque reduce le emisión de dióxido de carbono y emite un 90% menos de componentes orgánicos volátiles.





10 *Acciones con la Comunidad*

CONTENIDO GRI 413 Comunidades Locales 103-1, 103-2, 103-3, 413-1

COMUNIDAD Y PROGRAMAS **SOCIALES**



**ABRIENDO
CAMINOS**



MI ESCUELA



**NUESTRO
VIVERO**



**SUMANDO
SONRISAS**



**PROGRAMA
META**

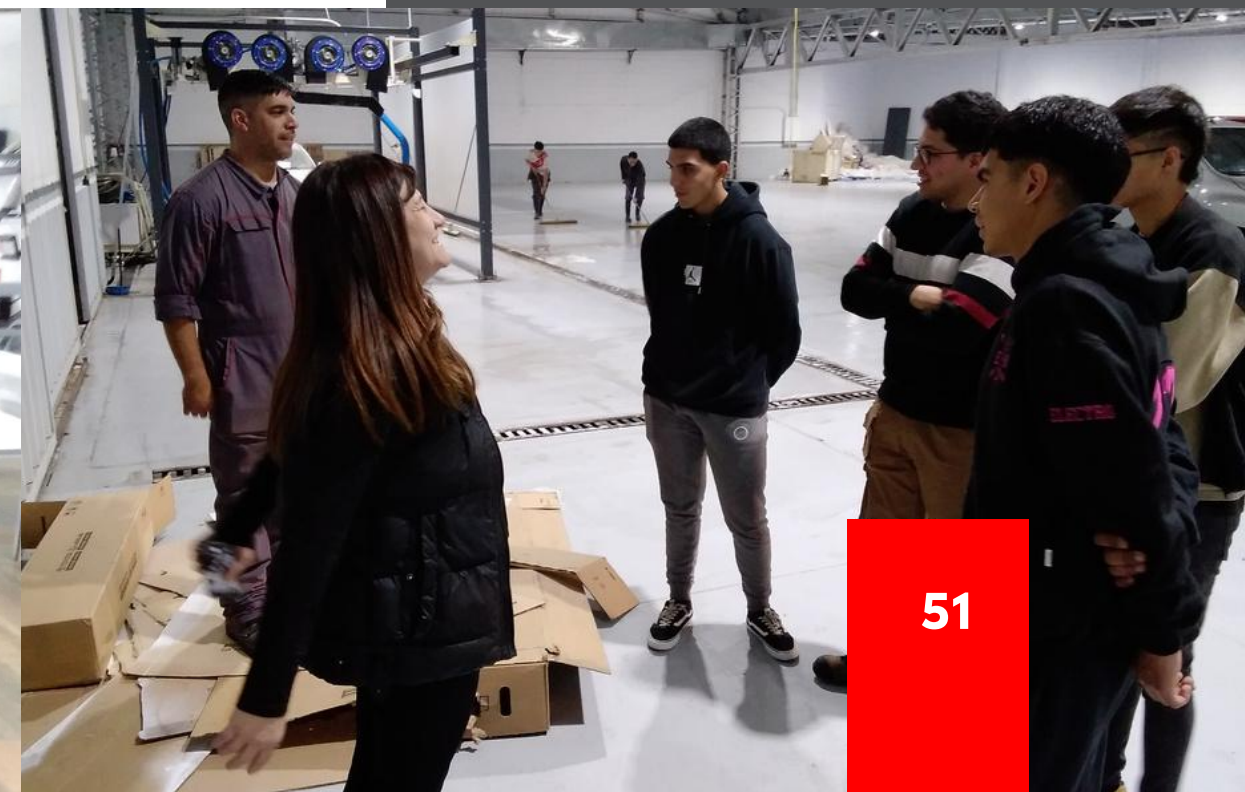


PROGRAMA **META**

Programa de Pasantías para alumnos de Escuelas Técnicas. Su objetivo es brindar conocimientos y capacitar a alumnos de Escuelas Técnicas, que se encuentran cursando el último año, sobre el funcionamiento del área de posventa del concesionario.

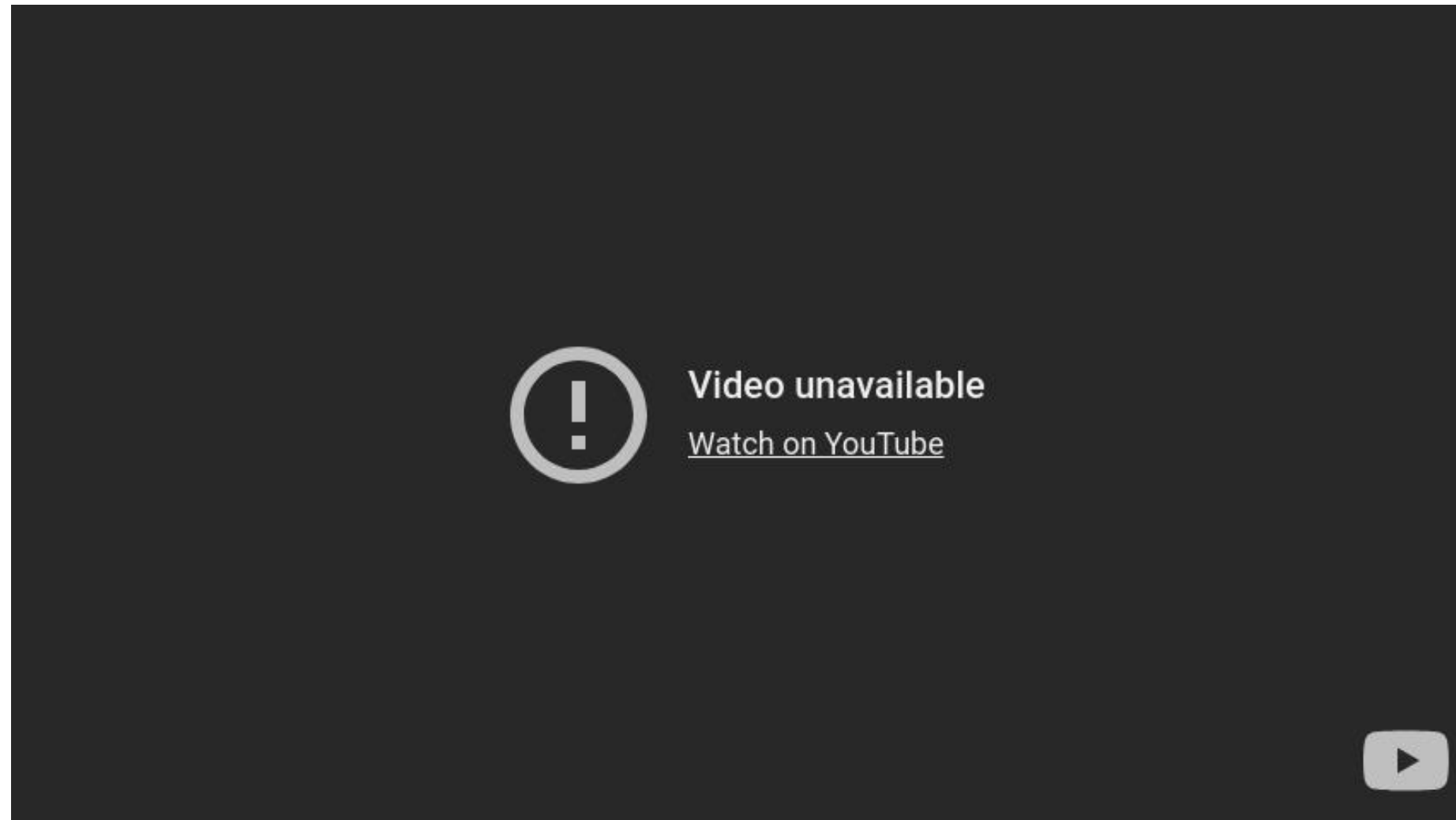
Se inició con la escuela de Educación Técnica Técnica N.º 2 Bdir Juan Facundo Quiroga. El programa se extiende entre 4 y 6 meses y según la cantidad de postulantes, con la participación de 4 alumnos y 1 Tutor.

A través de la asistencia diaria de los alumnos en el área mencionada conocen las tareas realizadas en repuestos, taller, servicio, realizando las tareas diarias con supervisión de personal responsable. Algunas de las tareas realizadas que desarrollan Servicio: Apertura de Ordenes de reparación, manejo de tablero de control, recepción de clientes, atención telefónica. Repuestos: Recepción de repuestos, locación de partes, manejo de stock, compras, inventarios, atención al público. Taller: 5 'S, armado de accesorios, principios básicos de servicio.



ABRIENDO CAMINOS

La relación con las comunidades en las que operamos es un aspecto fundamental de nuestro modelo de gestión sustentable y nuestra política de Responsabilidad Social Empresaria. Desde BOSETTI sostenemos que el concepto de Responsabilidad Social Empresaria es la forma de gestión definida por la relación ética y transparente de la empresa con todos los públicos con los cuales se relaciona, y por el establecimiento de metas empresariales compatibles con el desarrollo sustentable de la sociedad; preservando recursos ambientales y culturales para las futuras generaciones, respetando la diversidad y promoviendo la reducción de las desigualdades sociales. La relación con las comunidades en las que operamos es un aspecto fundamental de nuestro modelo de gestión sustentable y nuestra política de Responsabilidad Social Empresaria.



Desde BOSETTI sostenemos que el concepto de Responsabilidad Social Empresaria es la forma de gestión definida por la relación ética y transparente de la empresa con todos los públicos con los cuales se relaciona, y por el establecimiento de metas empresariales compatibles con el desarrollo sustentable de la sociedad; preservando recursos ambientales y culturales para las futuras generaciones, respetando la diversidad y promoviendo la reducción de las desigualdades sociales.

En este marco, nos propusimos contribuir con organizaciones sociales y/o educativas que trabajan desarrollando acciones con Escuela Especial N° 371 María Madre del Buen Camino, QUE tiene como fin la mejora de la calidad de vida de las personas con deficiencia auditiva. En este contexto, el Programa "Seguimos Educando". Desde la institución Educativa y el concesionario, se comenzó a articular una serie de encuentros, a través de la formación continua para el personal del concesionario con especial foco en el lenguaje de señas.

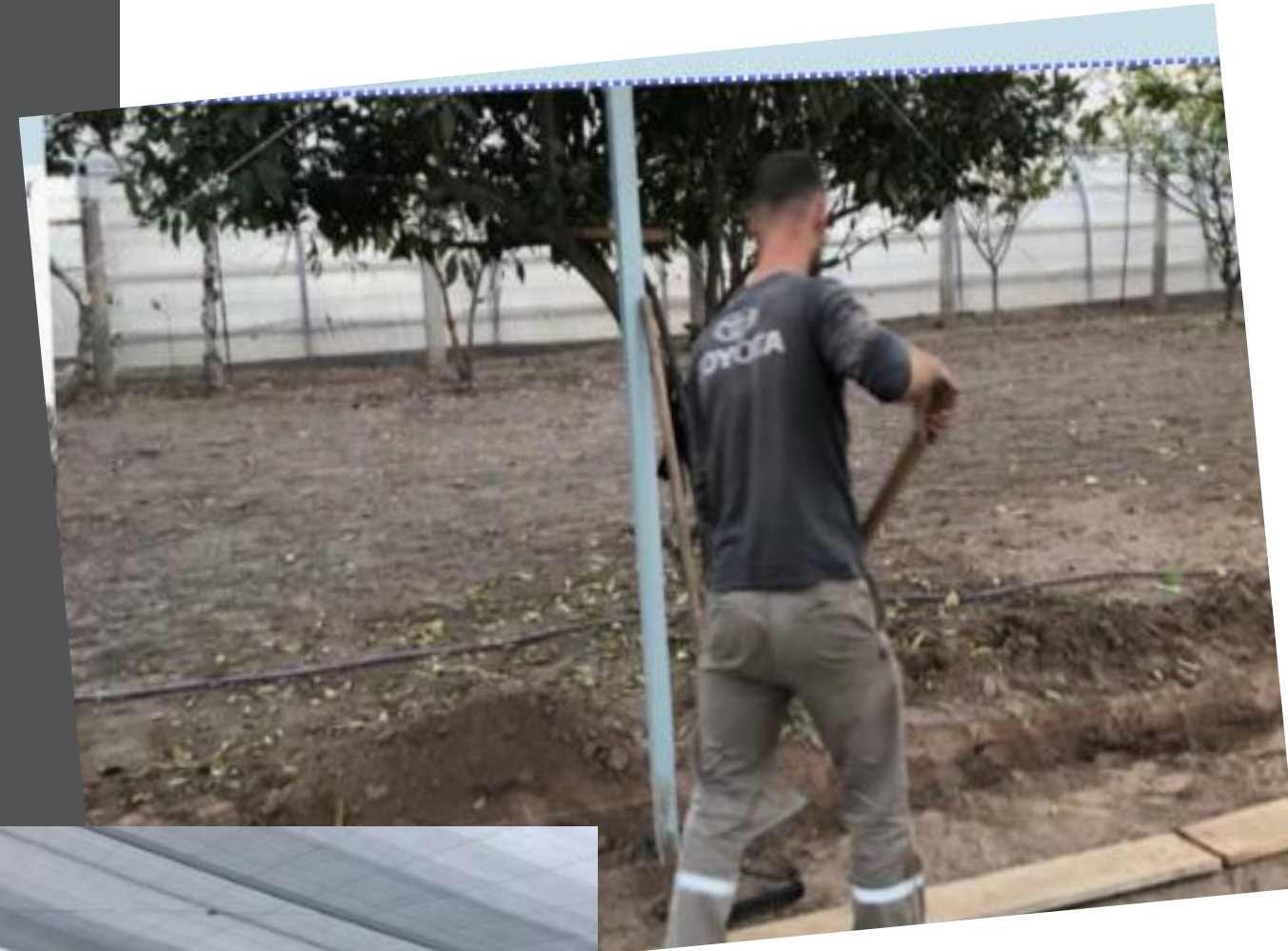


PROGRAMA MI ESCUELA
RECICLA, REDUCE, REUTILIZA



A través de este programa, pretendemos enseñar a niños y adolescentes el valor del reciclaje, para lograr un mundo más sostenible.

PROGRAMA NUESTRO **VIVERO**



- Recuperación de espacio olvidado.
- Limpieza y construcción de vivero

PROGRAMA SUMANDO **SONRISAS** EDUCACIÓN SOBRE AGRICULTURA FAMILIAR



Visita en familia al Vivero de la empresa para aprender sobre agricultura y jardinería. Toda la familia puede colaborar en la siembra y recolección de los alimentos, aprendiendo así la importancia del reciclaje para la fabricación de compost y la siembra para la obtención de alimentos.

I INDICE GRI I

| ASPECTOS MATERIALES | COBERTURA | ESTANDAR GRI ASOCIADO | ODS ASOCIADO |
|--|---|--|-----------------|
| Perfil de la Organización | Carta del Presidente, Actividades, marcas, productos y servicios, ubicación, tamaño, de la organización, propiedad y forma jurídica | GRI 102 Contenidos Generales 102-1, 102-2, 102-3, 102-4, 102-5, 102-6 102-7, 102-8, 102-14 | 5-8-10-11-12-16 |
| Gobierno, Ética e Integridad | Gobierno Corporativo. Ética e Integridad, Código de Ética y Conducta | GRI 102-18, 2-23, 2-24, 2-25, 2-26, 3-3, 205-1, 205-2, 205-3, 406-1, 407-1, 408-1, 409-1 | 5-8-10-16 |
| Anticorrupción | Comunicación y políticas, procedimiento anticorrupción | GRI 205, 103-1, 103-2, 103-3, 205-2 | 16 |
| Desempeño Económico | Principales Resultados | GRI 202, 103-1, 103-2, 103-3, 201-1 | 11_12_16 |
| Energía | Consumo energético | GRI 302 Energía 103, 302-1, 302-3 | 7-9-11-12-13 |
| Agua y efluentes | Consumo de Agua. Gestión sostenible del agua | GRI 303 Agua Y efluentes 103, 303-1, 303-3 | 6-11-12-13 |
| Residuos | División y Gestión de Residuos | GRI 306 Residuos 103-1, 103-3, 306-1, 306-3 | 11-12-13-17 |
| Cumplimiento Ambiental | Programas y Certificaciones | GRI 307 Cumplimiento Ambiental 103-1, 103-2, 103-3, 307-1 | 11_13_17 |
| Empleo | Creación de empleo y Condiciones laborales | GRI 401-2 Empleo 103-1, 103-2, 103-3, 401-2 | 3_5_8 |
| Salud y Seguridad en el Trabajo | Gestión del entorno de trabajo | GRI 403 Salud y Seguridad en el trabajo | 3_8 |
| Formación y Enseñanza | Programas de capacitación para empleados | GRI 404 Formación y Enseñanza 103-1, 103-2, 103-3, 404-1 | 4_8_10 |
| Diversidad e Igualdad de Oportunidades | Políticas de Diversidad e Inclusión | GRI 405 Diversidad e Igualdad de Oportunidades 103-1, 103-2, 103-3, 405-1 | 8_10 |
| Comunidades Locales | Acciones de relacionamiento con la comunidad | GRI 413 Comunidades Locales 103-1, 103-2, 103-3, 413-1 | 3-4-10-11-13- |



Bosetti
Automotores



@bosettiautomotores