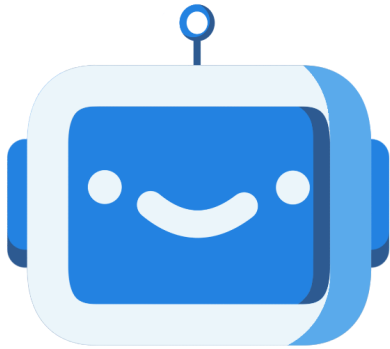
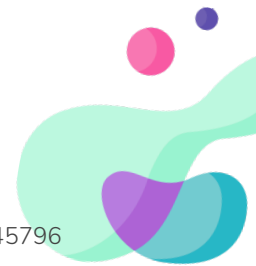
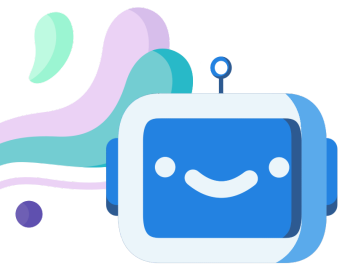




Co-funded by
the European Union



Bots4Business



Package de travail n°2

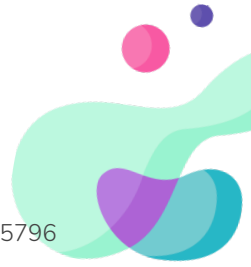
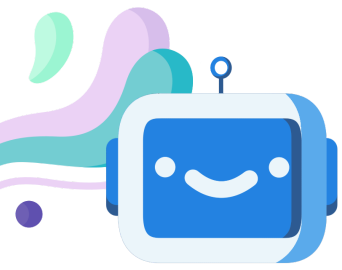
Études de cas en Autriche

L'adoption de l'IA dans les PME autrichiennes.

L'Autriche s'est imposée comme l'un des adopteurs les plus avancés de l'intelligence artificielle (IA) dans le paysage européen des PME. Au cours de la dernière décennie, le pays a combiné de solides stratégies nationales de numérisation avec des infrastructures robustes et des politiques axées sur l'innovation afin de créer un terrain fertile pour l'expérimentation et l'intégration de l'IA. En conséquence, de nombreuses PME autrichiennes sont passées au-delà de la simple prise de conscience et intègrent activement l'IA dans leurs opérations, en particulier dans des secteurs où l'efficacité, l'expérience client et la prise de décision basée sur les données sont essentielles.

Le gouvernement autrichien a joué un rôle important dans la formation de cet environnement. Des initiatives telles que la **Mission autrichienne IA**, ainsi qu'une série de programmes de financement et de soutien à la numérisation, ont réduit les barrières à l'entrée pour les PME. Ces mesures offrent non seulement un soutien financier, mais aussi un accès à des services de conseil et des centres de formation permettant aux entreprises d'expérimenter l'IA dans un contexte à faible risque. Parallèlement, la participation de l'Autriche à des cadres plus larges de l'UE tels que Horizon Europe et Digital Europe a donné aux PME accès à des réseaux de recherche internationaux et à des projets collaboratifs, renforçant ainsi leur capacité à innover.

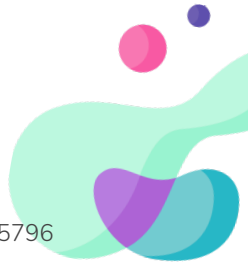
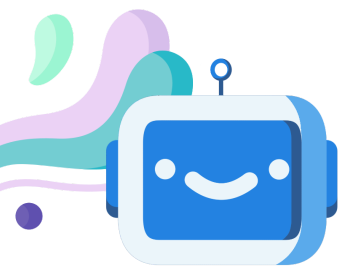
Malgré ces avantages, des défis subsistent. De nombreuses PME continuent de faire face à **des coûts de mise en œuvre, à des pénuries de compétences et à une résistance culturelle** à l'adoption de nouvelles technologies. Bien que le système éducatif autrichien produise un vivier relativement solide de talents techniques, les PME ont souvent du mal à attirer et à retenir ces professionnels en raison de la concurrence des grandes entreprises. Les considérations éthiques, notamment en ce qui concerne la gouvernance des données et la transparence des algorithmes, contribuent également à un rythme d'adoption prudent. Ces lacunes ont été mises en lumière dans les récentes **Analyses des Besoins de Formation (TNA)**, qui soulignent l'importance de la formation sectorielle, des



opportunités d'apprentissage modulaire et des applications pratiques pour rendre l'adoption de l'IA plus inclusive et pratique.

En regardant vers l'avenir, les PME autrichiennes devraient approfondir leur utilisation de l'IA à mesure que la pression concurrentielle augmente et que des outils plus accessibles et conviviaux entrent sur le marché. Les premiers utilisateurs dans les domaines de l'IA industrielle, de la gestion des connaissances, de l'hôtellerie et des technologies éducatives ont déjà démontré que les PME peuvent exploiter l'IA non seulement pour optimiser leurs opérations, mais aussi pour redéfinir leurs propositions de valeur. Pour garantir que ces progrès soient durables et largement partagés, il sera essentiel de continuer à investir dans les compétences numériques, l'apprentissage par les pairs et les écosystèmes de soutien. La capacité de l'Autriche à combiner innovation technologique avec une formation inclusive et un soutien pratique déterminera finalement la capacité de ses PME à naviguer dans un avenir piloté par l'IA.

PME #1	ÉTUDE DE CAS :	Optimisation des flux de travail industriels grâce à l'IA prédictive		
	Nom de la PME :	Artisanat		
	Nombre d'employés :	<50	Années d'activité :	8
	Secteur :	IA/Fabrication industrielle		
1. Aperçu et sommaire				
Craftworks est une PME autrichienne spécialisée dans les solutions d'intelligence artificielle pour la fabrication industrielle. Sa plateforme phare, Navio, exploite l'apprentissage automatique pour fournir une maintenance prédictive et une optimisation en production en temps réel. En permettant aux entreprises d'anticiper les pannes d'équipement, de rationaliser les flux de travail et de réduire les temps d'arrêt, Craftworks illustre comment les PME peuvent transformer les opérations industrielles grâce à des applications d'IA ciblées et pratiques.				
2. Contexte				



Basée à Vienne, Craftworks a été fondée en réponse à la demande croissante de solutions de maintenance intelligente dans le secteur manufacturier autrichien. L'entreprise reconnaissait que les approches traditionnelles d'entretien des machines basées sur des calendriers fixes et des inspections manuelles étaient inefficaces et coûteuses. Des pannes inattendues d'équipement ont provoqué des goulets d'étranglement de production, des pertes financières et une réduction de la compétitivité, en particulier pour les PME incapables d'absorber de telles perturbations.

La solide base industrielle de l'Autriche, en particulier dans l'automobile, la machinerie et la fabrication avancée, offrait un terrain fertile à l'innovation. De nombreuses PME dans ce secteur étaient sous pression pour améliorer l'efficacité, réduire les coûts énergétiques et maintenir leur flexibilité, tout en faisant face à des pénuries de main-d'œuvre et à une concurrence mondiale accrue. Craftworks a identifié l'IA prédictive comme un moyen de relever ces défis en combinant des analyses basées sur les données avec des applications industrielles pratiques.

3. Approche et mise en œuvre

Craftworks a développé **Navio**, une plateforme d'opérations d'apprentissage automatique (MLOps) conçue pour déployer et surveiller des modèles d'IA dans de réels environnements industriels. La plateforme collecte et analyse les données des capteurs provenant des machines afin de détecter les anomalies, optimiser les performances et anticiper les pannes avant qu'elles ne surviennent.

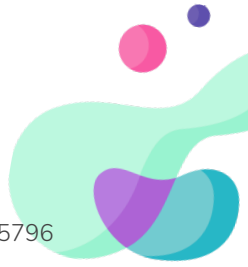
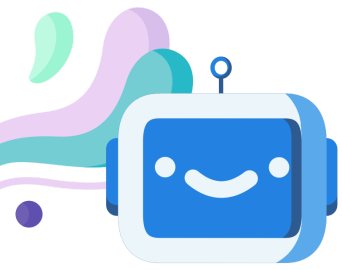
La mise en œuvre suit généralement un processus collaboratif avec les entreprises clientes :

1. **Collecte de données** : Les capteurs recueillent des informations sur les vibrations, la température et la consommation d'énergie sur les chaînes de production.
2. **Développement de modèles IA** : Craftworks travaille en étroite collaboration avec ses clients pour entraîner des modèles prédictifs adaptés à des machines et à des environnements de production spécifiques.
3. **Déploiement et surveillance** : Navio s'intègre aux infrastructures informatiques et opérationnelles existantes, fournissant des tableaux de bord en temps réel et des alertes automatisées.
4. **Optimisation continue** : Le système est affiné grâce à des boucles de rétroaction, garantissant que les modèles s'adaptent aux conditions industrielles évolutives.

Cette approche étape par étape met l'accent sur le co-développement avec les utilisateurs, garantissant que les solutions sont non seulement techniquement solides, mais aussi pratiques et acceptées par les employés sur le terrain.

4. Résultats et impact





L'introduction de solutions d'IA prédictive a généré des bénéfices concrets pour les clients de Craftworks :

- **Temps d'arrêt réduit** : Les clients ont signalé des baisses significatives de défaillances inattendues de machines, permettant des cycles de production plus fluides.
- **Économies de coûts** : La maintenance prédictive a réduit les coûts globaux d'entretien en diminuant les interventions inutiles tout en évitant des pannes coûteuses.
- **Efficacité opérationnelle** : Les analyses en temps réel ont amélioré la planification de la production, permettant aux PME d'augmenter le débit et la fiabilité.
- **Évolutivité** : En rendant l'IA avancée accessible sous forme modulaire, Craftworks a permis aux PME d'adopter des solutions auparavant limitées aux grandes entreprises.

Pour Craftworks lui-même, ces succès ont renforcé sa réputation de fournisseur de confiance en IA industrielle et ouvert des opportunités de croissance à travers l'Europe.

5. Leçons apprises

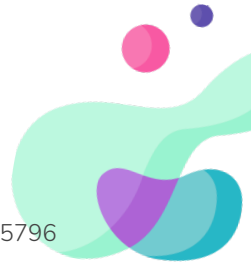
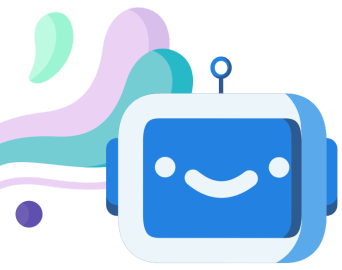
Le parcours de Craftworks a mis en lumière plusieurs leçons clés :

- **La collaboration utilisateur est essentielle** : le déploiement réussi de l'IA nécessite une implication active des équipes clients dans le développement du modèle et l'intégration des systèmes.
- **La préparation organisationnelle compte** : L'engagement du leadership et la formation de la main-d'œuvre sont essentiels pour surmonter la résistance culturelle et garantir son adoption.
- **Les solutions sur mesure surpassent les outils génériques** : Personnaliser les modèles selon les conditions uniques de chaque environnement de fabrication offre une plus grande précision et impact.

6. Orientations futures

En regardant vers l'avenir, Craftworks prévoit d'améliorer Navio avec **des fonctionnalités d'IA générative** pour soutenir des prises de décision industrielles encore plus avancées. L'entreprise vise également à étendre sa portée sur le marché à travers l'Europe, en ciblant des secteurs tels que l'énergie, la logistique et les matériaux avancés. Parmi les autres priorités figurent :

- **Applications durables** : Utilisation de l'IA pour optimiser la consommation d'énergie et réduire l'empreinte carbone dans la fabrication.



- **Adaptation intersectorielle** : Étendre les applications d'IA prédictive au-delà de l'industrie lourde, vers des secteurs comme les équipements de santé et les infrastructures intelligentes.
- **Écosystèmes de formation** : Collaboration avec des prestataires d'enseignement et de formation professionnelle (EFP) afin d'équiper les main-d'œuvre industrielles des compétences nécessaires à l'utilisation efficace de l'IA.

Grâce à ces initiatives, Craftworks se positionne non seulement comme fournisseur de technologies, mais aussi comme un partenaire d'innovation à long terme pour l'industrie européenne.

PME #2	ÉTUDE DE CAS :	Graphes de connaissances alimentés par l'IA pour l'intégration des données d'entreprise		
	Nom de la PME :	Société Web Sématique		
	Nombre d'employés :	50+	Années d'activité :	16
	Secteur :	Gestion des connaissances/Technologies sémantiques		

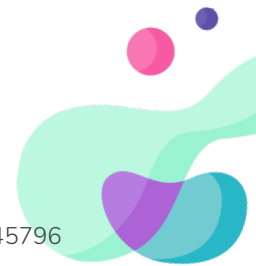
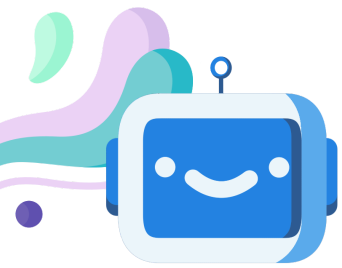
1. Aperçu et sommaire

Semantic Web Company (SWC), dont le siège est à Vienne, est l'un des principaux fournisseurs européens de solutions technologiques sémantiques. Grâce à sa plateforme phare, **PoolParty**, l'entreprise applique l'intelligence artificielle (IA) et le traitement du langage naturel (NLP) pour créer **des graphes de connaissances** qui unifient des données organisationnelles fragmentées. Ces technologies aident les grandes entreprises et les PME à surmonter les inefficacités causées par des systèmes déconnectés, permettant une prise de décision plus intelligente, des rapports plus rapides et une meilleure conformité. Le travail de SWC illustre comment l'IA peut transformer la gestion des connaissances en un atout stratégique.

2. Contexte

Fondée en 2001, Semantic Web Company est apparue à une époque où les entreprises peinaient à gérer des volumes de données en croissance rapide répartis sur de multiples plateformes et





départements. Des données fragmentées limitaient la visibilité, ralentissaient les opérations et augmentaient le risque d'erreurs dans les rapports et la conformité.

Le problème est devenu particulièrement grave pour les PME opérant dans des secteurs réglementés tels que la finance, la santé et l'administration publique, où une gestion des données précise et rapide est essentielle. L'Autriche, avec sa solide base d'industries à forte intensité de connaissances, a offert un terrain fertile à l'expertise du SWC. Reconnaisant que les solutions informatiques traditionnelles étaient insuffisantes, l'entreprise a cherché à développer des outils capables de rassembler des données provenant de sources diverses et de les transformer en insights significatifs et exploitables.

3. Approche et mise en œuvre

Semantic Web Company a développé **PoolParty**, une plateforme d'IA sémantique conçue pour relever des défis complexes d'intégration des données. La plateforme exploite des ontologies, des taxonomies et l'apprentissage automatique pour construire **des graphes de connaissances** qui relient l'information entre départements et systèmes.

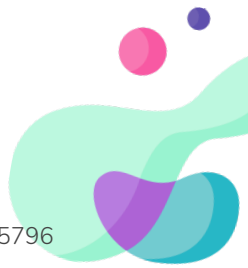
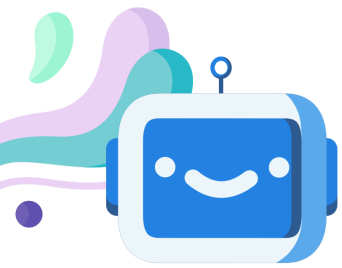
Les principales fonctionnalités et étapes de mise en œuvre incluent :

1. **Unification des données** : Les technologies d'IA et de NLP traitent et balisent les données provenant de multiples sources, créant ainsi une base de connaissances centralisée.
2. **Classification automatisée** : Le système applique des règles sémantiques pour catégoriser les documents, permettant une récupération plus rapide et une précision accrue.
3. **Conformité en temps réel** : Les graphes de connaissances suivent les évolutions des réglementations, garantissant ainsi que les organisations peuvent adapter rapidement les politiques et les processus.
4. **Intégration personnalisée** : PoolParty s'intègre parfaitement aux logiciels d'entreprise existants, rendant l'adoption possible pour les PME disposant de ressources informatiques limitées.

La mise en œuvre est très collaborative. SWC travaille en étroite collaboration avec les clients pour concevoir des ontologies qui reflètent les besoins spécifiques à chaque secteur, garantissant leur pertinence et leur exactitude. Les programmes de formation et les ateliers soutiennent les utilisateurs finaux dans l'adoption du système et le renforcement des capacités internes pour une durabilité à long terme.

4. Résultats et impact





Le déploiement de PoolParty a permis d'obtenir des résultats significatifs pour les PME et les grandes entreprises :

- **Meilleur accès aux données critiques** : Les utilisateurs obtiennent un accès plus rapide et plus fiable aux informations essentielles au-delà des silos organisationnels.
- **Rapports simplifiés** : L'étiquetage et la classification automatisés réduisent le temps nécessaire pour préparer les documents de conformité et les rapports métier.
- **Confiance réglementaire** : Les PME dans des secteurs fortement réglementés sont mieux équipées pour répondre aux exigences légales, évitant ainsi des pénalités coûteuses.
- **Efficacité opérationnelle** : En réduisant la duplication et la gestion manuelle des données, les organisations économisent du temps et des ressources.

La société Semantic Web elle-même est devenue un leader mondial, avec des clients en Europe, en Amérique du Nord et en Asie. Son succès démontre la force de l'Autriche dans le développement de solutions exportables de gestion des connaissances pilotées par l'IA.

5. Leçons apprises

Grâce à son travail approfondi avec les PME et les grandes organisations, SWC a identifié plusieurs leçons importantes :

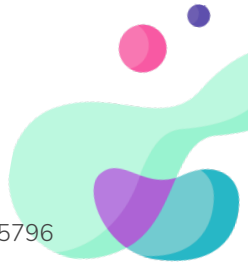
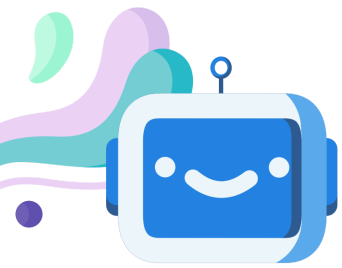
- **Le raffinement continu est essentiel** : l'IA sémantique nécessite un développement continu d'ontologies et de modèles d'apprentissage automatique pour rester efficace.
- **L'engagement client garantit la pertinence** : Une collaboration étroite avec les clients est nécessaire pour aligner les graphiques de connaissances sur les besoins réels de l'entreprise.
- **La scalabilité compte** : Les systèmes de gestion des connaissances pilotés par l'IA doivent être conçus en tenant compte de la scalabilité, permettant aux PME de commencer petit et d'élargir leur utilisation à mesure que les besoins évoluent.

6. Orientations futures

Semantic Web Company prévoit d'étendre les capacités de PoolParty dans plusieurs domaines clés :

- **Diversité linguistique** : intégrer davantage de fonctionnalités multilingues pour servir les clients internationaux et les entreprises transfrontalières.
- **Expansion sectorielle** : cibler de nouveaux secteurs tels que la santé, la logistique et l'administration publique, où la demande d'intégration des données en temps réel est en croissance.

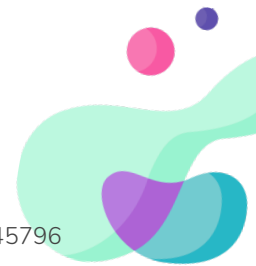
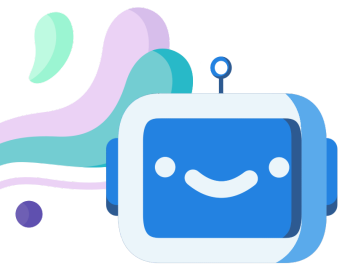




- **Augmentation par IA : Améliorer** l'analytique prédictive au sein des graphes de connaissances afin d'offrir non seulement des analyses descriptives mais aussi prospectives.
- **Sensibilisation éducative** : Collaboration avec les universités et les établissements de formation professionnelle pour développer la littératie numérique dans les technologies sémantiques, préparant la prochaine génération de gestionnaires du savoir.

À travers ces initiatives, SWC continue de démontrer comment les PME autrichiennes peuvent concurrencer à l'échelle mondiale en proposant des solutions avancées propulsées par l'IA pour répondre à certains des défis les plus urgents liés aux données dans les entreprises modernes.

PME #3	ÉTUDE DE CAS :	Transformer les services clients grâce à l'innovation en IA		
	Nom de la PME :	Hôtel Schani		
	Nombre d'employés :	30	Années d'activité :	10
	Secteur :	Hospitalité		
1. Aperçu et sommaire				
<p>L'Hôtel Schani, situé à Vienne, est devenu un modèle de transformation numérique dans l'industrie hôtelière. En intégrant l'intelligence artificielle (IA) dans les opérations à la fois en contact client et en back-office, l'hôtel a développé des solutions innovantes pour améliorer l'expérience client, optimiser les stratégies tarifaires et accroître l'efficacité globale. Cette affaire met en lumière comment même un hôtel familial relativement petit peut exploiter l'IA pour rester compétitif dans un secteur en rapide évolution tout en conservant une touche personnelle et humaine.</p>				
2. Contexte				
<p>Le secteur hôtelier autrichien est très compétitif, avec des hôtels de petite et moyenne taille qui rivalisent avec des chaînes internationales et des plateformes de réservation en ligne. Les clients s'attendent de plus en plus à des expériences numériques fluides, de la réservation à la caisse, ainsi qu'à des services personnalisés adaptés à leurs préférences.</p>				



L'Hôtel Schani, fondé en 2014, a reconnu très tôt que s'appuyer uniquement sur les pratiques traditionnelles de l'hôtellerie ne suffirait pas à maintenir la compétitivité. La direction de l'hôtel a identifié l'IA comme une opportunité stratégique de se différencier grâce à l'innovation, l'efficacité et des services centrés sur le client. Avec un fort accent sur la fusion des traditions hôtelières viennoises et des outils numériques modernes, l'Hôtel Schani s'est positionné comme un pionnier de « l'hospitalité intelligente ».

3. Approche et mise en œuvre

La stratégie d'IA d'Hotel Schani s'est déployée à travers plusieurs dimensions :

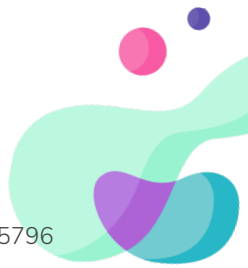
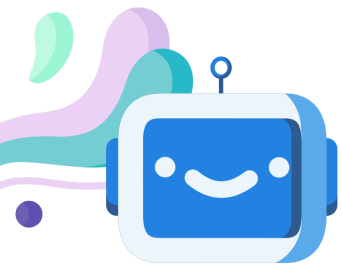
1. **Chatbots IA pour l'interaction avec les clients** : L'hôtel a déployé des chatbots sur son site web et ses plateformes de réservation pour offrir un support client 24h/24 et 7j/7. Les clients peuvent recevoir des réponses instantanées aux demandes, gérer les réservations et demander des informations avant et pendant leur séjour.
2. **Modèles dynamiques de tarification** : Les algorithmes d'apprentissage automatique analysent la demande du marché, la saisonnalité et les prix des concurrents afin d'ajuster automatiquement les tarifs des chambres en temps réel. Cela garantit à la fois compétitivité et rentabilité.
3. **Fonctionnalités de la Smart Room** : Les technologies d'IA ont été testées en salle pour personnaliser l'expérience des clients, comme l'ajustement de l'éclairage, de la température et des options de divertissement selon les préférences de l'utilisateur.
4. **Efficacité opérationnelle** : Les systèmes d'IA aident à optimiser les plannings de ménage, l'allocation du personnel et la consommation d'énergie, réduisant ainsi les coûts et l'impact environnemental.

Le processus de mise en œuvre a été progressif, débutant par des expériences à petite échelle avec les chatbots et s'étendant à des applications plus avancées à mesure que le personnel et les invités se familiarisaient avec les nouveaux outils.

4. Résultats et impact

L'intégration des technologies d'IA a généré des résultats significatifs pour l'Hôtel Schani :

- **Expérience client améliorée** : Les chatbots ont réduit les temps d'attente et offert un service constant, augmentant la satisfaction des clients.



- **Croissance du chiffre d'affaires** : Les modèles de tarification dynamique ont amélioré les taux d'occupation et le chiffre d'affaires par chambre disponible (RevPAR), en particulier lors des périodes de forte demande.
- **Économies opérationnelles** : La planification et la gestion énergétique prises en charge par l'IA ont réduit les coûts d'exploitation sans diminuer la qualité du service.
- **Différenciation de la marque** : En se positionnant comme un pionnier du digital, Hotel Schani a attiré l'attention des médias et renforcé sa réputation auprès des voyageurs férus de technologie.

5. Leçons apprises

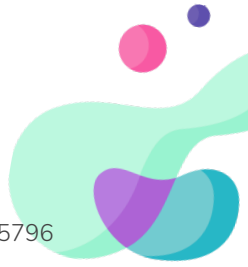
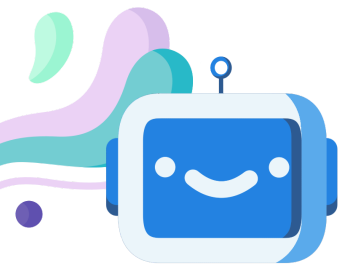
L'expérience de l'Hôtel Schani met en lumière plusieurs enseignements clés :

- **L'équilibre est essentiel** : Dans l'hôtellerie, l'IA doit compléter et non remplacer la touche humaine. Les invités valorisent l'efficacité mais attendent aussi de la chaleur et une interaction personnelle.
- **La transparence instaure la confiance** : Expliquer comment fonctionnent les outils d'IA (comme la tarification dynamique) aide à éviter les malentendus et renforce la confiance des clients.
- **L'engagement du personnel compte** : L'adoption réussie de l'IA a nécessité une formation et une communication ouverte avec le personnel, afin de s'assurer qu'ils considèrent la technologie comme un outil de soutien plutôt que comme une menace.

6. Orientations futures

Hotel Schani prévoit de capitaliser sur son succès en élargissant l'utilisation de l'IA dans de nouveaux domaines :

- **Expériences personnalisées en salle** : développement de fonctionnalités plus avancées pour les salles intelligentes, incluant des assistants activés par la voix et des recommandations de divertissement pilotées par l'IA.
- **Innovations en matière de durabilité** : Exploiter l'IA pour optimiser la consommation d'énergie et d'eau, soutenant les objectifs plus larges de l'Autriche en matière de durabilité dans le tourisme.
- **Insights clients** : Utiliser des analyses alimentées par l'IA pour approfondir les préférences des clients, permettant des services encore plus personnalisés.



- **Partenariats dans le tourisme intelligent** : Collaboration avec d'autres hôtels, offices de tourisme et fournisseurs de technologies pour promouvoir Vienne comme un pôle de l'hôtellerie numérique.

En alliant tradition et innovation, Hotel Schani démontre comment les PME du secteur hôtelier peuvent utiliser l'IA pour améliorer la compétitivité, la durabilité et l'engagement client tout en restant fidèles à leur identité culturelle.

PME #4	ÉTUDE DE CAS :	Technologie de la voix IA dans l'apprentissage des langues		
	Nom de la PME :	Speechocean (Finlande)		
	Nombre d'employés :	100+	Années d'activité :	15
	Secteur :	Technologie de la parole et du langage		

1. Aperçu et sommaire

Speechocean est une PME basée en Finlande qui développe des technologies de voix et de parole alimentées par l'IA pour l'éducation, la recherche et la communication numérique. En créant des ensembles de données multilingues, des outils de reconnaissance vocale et des systèmes d'entraînement adaptatifs, l'entreprise permet un apprentissage des langues plus efficace et des interactions humain-machine plus naturelles. Son travail démontre comment les PME du secteur européen de l'edtech peuvent exploiter l'IA pour combler les clivages linguistiques et soutenir à la fois les apprenants et les développeurs technologiques dans un marché en rapide mondialisation.

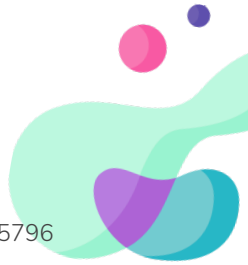
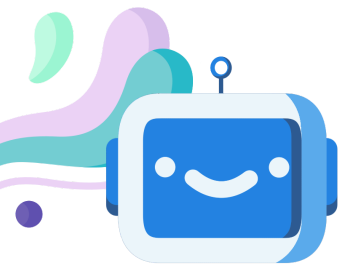
2. Contexte

Fondée en 2009, Speechocean est apparue à une époque où la demande pour l'apprentissage numérique des langues et les technologies vocales augmentait. L'essor mondial des applications d'apprentissage mobile, des assistants intelligents et des plateformes d'éducation en ligne a créé des opportunités pour des solutions innovantes de la parole vocale. Cependant, l'efficacité de ces outils dépendait fortement de la disponibilité de données vocales de haute qualité et de modèles d'IA robustes entraînés sur des langues et accents variés.



Co-funded by
the European Union

Cofinancé par l'Union européenne. Cependant, les opinions exprimées sont celles de l'auteur(s) uniquement(s) et ne reflètent pas nécessairement celles de l'Union européenne ou de la Commission européenne. Ni l'Union européenne ni la Commission européenne ne peuvent en être tenues responsables.



Speechocean a identifié cette lacune et s'est donné pour mission de fournir les données et technologies nécessaires pour améliorer les résultats d'apprentissage des langues et soutenir le développement de l'IA dans de multiples secteurs. Pour les PME, les enseignants et les entreprises technologiques, la capacité à intégrer des interfaces vocales et la formation à la prononciation adaptative est devenue un avantage concurrentiel.

3. Approche et mise en œuvre

Speechocean a développé un portefeuille complet d'outils et de ressources pilotés par l'IA conçus pour améliorer l'acquisition du langage et soutenir le développement d'applications basées sur la voix. Les aspects clés de leur approche incluent :

1. **Reconnaissance vocale pour l'apprentissage** : les modèles d'IA analysent la prononciation des apprenants et fournissent un retour correctif instantané, les aidant à améliorer leur fluidité et leur précision.
2. **Corpus de parole multilingues** : L'entreprise produit de vastes ensembles de données culturellement diversifiés pour entraîner des systèmes d'IA dans des dizaines de langues et dialectes.
3. **Traitement du langage naturel (NLP)** : Les techniques avancées de NLP permettent une analyse plus précise des entrées des apprenants et une meilleure adaptation des exercices.
4. **Intégration avec les plateformes EdTech** : Speechocean collabore avec des entreprises d'apprentissage des langues et des établissements éducatifs pour intégrer directement ses outils dans les environnements d'apprentissage.

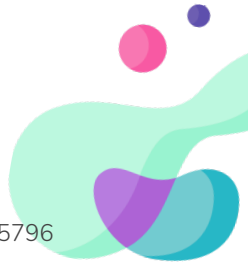
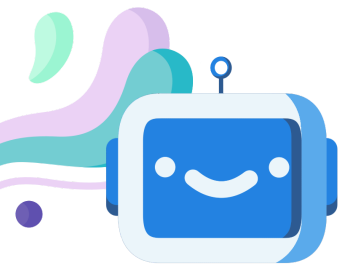
La mise en œuvre combine la R&D interne avec des partenariats externes. L'entreprise collabore avec les fournisseurs de technologies éducatives pour s'assurer que ses outils répondent aux besoins réels de la classe et des apprenants, tout en collaborant avec des développeurs d'IA recherchant des données d'entraînement pour des systèmes à vocation vocale.

4. Résultats et impact

Les solutions de Speechocean ont obtenu des résultats significatifs dans les secteurs de l'éducation et de la technologie :

- **Résultats d'apprentissage améliorés** : Les apprenants utilisant une formation à la prononciation alimentée par l'IA ont rapporté des progrès plus rapides et des taux de rétention plus élevés que les méthodes traditionnelles.





- **Accessibilité élargie** : Les ensembles de données multilingues de l'entreprise soutiennent les apprenants de langues sous-représentées, élargissant ainsi les opportunités d'éducation mondiale.
- **Adoption industrielle** : Les corpus et les technologies de reconnaissance vocale de Speechocean sont largement utilisés dans la recherche et le développement de produits en IA, influençant à la fois les applications grand public et les solutions d'entreprise.
- **Reconnaissance du marché** : L'entreprise a été reconnue comme un contributeur européen clé à l'IA linguistique, en partenariat avec de grandes entreprises de technologie éducative et des institutions de recherche.

5. Leçons apprises

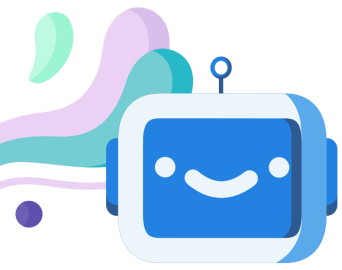
Plusieurs leçons ont émergé du travail de Speechocean :

- **La diversité est cruciale** : Développer des systèmes vocaux IA précis nécessite des ensembles de données reflétant des origines culturelles et linguistiques diverses.
- **Les partenariats favorisent l'adoption** : Collaborer avec les entreprises de technologie éducative a permis d'intégrer efficacement les outils dans les environnements d'apprentissage.
- **Validation continue** : Les modèles d'IA doivent être testés et mis à jour régulièrement pour maintenir la précision et l'utilisabilité à mesure que les langages évoluent.

6. Orientations futures

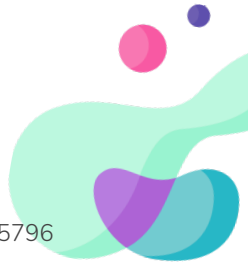
En regardant vers l'avenir, Speechocean vise à étendre son influence dans les secteurs de l'éducation et de la technologie :

- **Langues sous-représentées** : Augmentation de la couverture des langues moins enseignées afin de favoriser l'inclusivité et de préserver la diversité linguistique.
- **Reconnaissance des émotions** : Développement d'une IA capable de détecter le ton et l'émotion, permettant des interactions plus engageantes et personnalisées avec les apprenants.
- **Interfaces vocales au-delà de l'éducation** : Appliquer ses technologies à des marchés plus larges, y compris la santé, le service client et les solutions d'accessibilité pour les personnes en situation de handicap.



Bots4Business

2024-1-AT01-KA220-VET-000245796



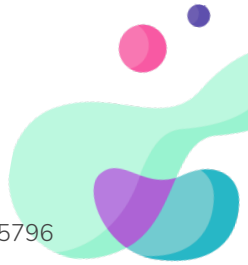
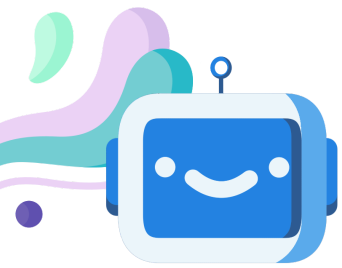
- **Collaboration transfrontalière** : Renforcement des partenariats avec des projets de recherche européens afin de se positionner comme un leader en innovation en technologies de la parole.

En alliant expertise technique à un engagement fort envers l'éducation, Speechocean démontre comment les PME peuvent utiliser l'IA pour transformer l'apprentissage des langues tout en contribuant à des développements plus larges dans l'interaction homme-machine.



Co-funded by
the European Union

Cofinancé par l'Union européenne. Cependant, les opinions exprimées sont celles de l'auteur(s) uniquement(s) et ne reflètent pas nécessairement celles de l'Union européenne ou de la Commission européenne. Ni l'Union européenne ni la Commission européenne ne peuvent en être tenues responsables.



Conclusion

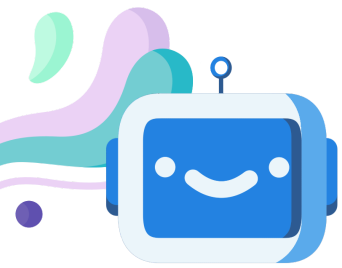
L'analyse de l'adoption de l'IA chez les PME autrichiennes montre un paysage façonné à la fois par les opportunités et la complexité. L'Autriche a bénéficié de solides stratégies nationales de numérisation, d'infrastructures avancées et d'initiatives gouvernementales proactives telles que la mission autrichienne sur l'IA. Ces efforts ont positionné les PME pour expérimenter l'IA de manière à améliorer l'efficacité, la compétitivité et l'expérience client. Pourtant, le rythme d'adoption reste inégal, les écarts de compétences, de coûts et de préparation culturelle continuant de poser des défis à de nombreuses petites entreprises.

Les quatre études de cas illustrent des parcours divers vers l'intégration de l'IA à travers plusieurs secteurs :

- **Craftworks** démontre comment l'IA prédictive peut transformer la fabrication en minimisant les temps d'arrêt, en réduisant les coûts et en permettant aux PME d'accéder à des innovations de niveau industriel traditionnellement dominées par de grandes entreprises.
- **Semantic Web Company** met en avant la valeur stratégique des graphes de connaissances alimentés par l'IA, montrant comment les PME peuvent unifier des systèmes de données fragmentés et améliorer la conformité, notamment dans des secteurs à forte intensité de connaissances.
- **Hotel Schani** révèle le potentiel de l'IA dans l'hôtellerie, où les chatbots, la tarification dynamique et les opérations intelligentes améliorent la satisfaction des clients tout en maintenant l'équilibre entre automatisation et service humain.
- **Speechocean** offre un exemple transfrontalier de la manière dont l'IA dans la technologie de la parole peut enrichir l'apprentissage des langues et l'interaction homme-machine, avec des leçons applicables aux PME autrichiennes souhaitant pénétrer sur les marchés mondiaux.

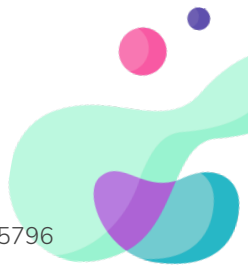
Pris ensemble, ces cas renforcent plusieurs leçons transférables :

- **Clarté d'objectif** : Les PME réussissent lorsqu'elles adoptent l'IA avec des objectifs concrets, tels que l'optimisation des flux de travail, l'amélioration de l'engagement client ou la satisfaction des besoins réglementaires.
- **Adoption centrée sur l'humain** : La technologie seule est insuffisante ; la formation du personnel, le changement culturel et la transparence sont essentiels pour garantir la confiance et une utilisation à long terme.



Bots4Business

2024-1-AT01-KA220-VET-000245796



- **La personnalisation est essentielle** : Les solutions prêtes à l'emploi apportent rarement une valeur durable : des modèles personnalisés et le co-développement avec les utilisateurs donnent de meilleurs résultats.
- **Écosystèmes stratégiques** : La collaboration avec les organismes publics, les formateurs et les réseaux industriels accélère l'adoption et réduit les risques.
- **Durabilité et évolutivité** : Les PME qui conçoivent des systèmes modulaires et planifient une intégration à long terme sont mieux placées pour croître et s'adapter.

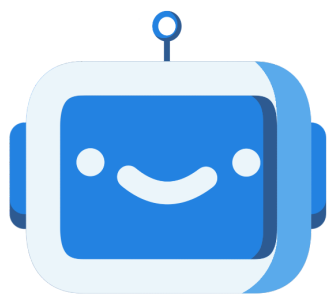
Malgré ces succès, des obstacles persistants subsistent. De nombreuses PME peinent à gérer les coûts d'investissement initial, l'expertise technique limitée et l'incertitude autour des cadres éthiques et réglementaires. Les analyses des besoins en formation (TNA) de l'Autriche soulignent que les progrès futurs dépendent de formats de formation flexibles et spécifiques au secteur, d'opportunités d'apprentissage entre pairs et de liens plus étroits entre PME, milieu universitaire et décideurs politiques.

En regardant vers l'avenir, l'Autriche a le potentiel de renforcer son rôle de leader européen dans la transformation numérique des PME. En promouvant des réussites comme celles de Craftworks, Semantic Web Company, Hotel Schani et Speechocean, l'Autriche peut encourager une adoption plus large et inspirer les petites entreprises à expérimenter l'IA. Un investissement continu dans les compétences numériques, les structures de soutien et l'innovation collaborative sera essentiel pour garantir que l'IA ne reste pas le privilège des premiers adoptants, mais devienne un moteur de croissance, d'inclusion et de durabilité dans le secteur autrichien des PME.



Co-funded by
the European Union

Cofinancé par l'Union européenne. Cependant, les opinions exprimées sont celles de l'auteur(s) uniquement(s) et ne reflètent pas nécessairement celles de l'Union européenne ou de la Commission européenne. Ni l'Union européenne ni la Commission européenne ne peuvent en être tenues responsables.



Bots4Business



Co-funded by
the European Union

Cofinancé par l'Union européenne. Cependant, les opinions exprimées sont celles de l'auteur(s) uniquement(s) et ne reflètent pas nécessairement celles de l'Union européenne ou de la Commission européenne. Ni l'Union européenne ni la Commission européenne ne peuvent en être tenues responsables.