

l'hebdo du vendredi

AU QUOTIDIEN SUR www.lhebdolevendredi.com
ÉDITION CHÂLONS n°794 du 13 au 19 février 2026

Du 13 au 14 février 2026
Selon ouverture*

bricorama
Ensemble, faisons grandir vos idées

16 av. Du Général De Gaulle
51510 Fagnières

www.bricorama.fr

*Voir conditions complètes à l'accueil de votre magasin ou sur bricorama.fr



15€
OFFERTS
EN BON D'ACHAT
TOUS LES 100€ D'ACHAT*

Sur tout le magasin avec la carte fidélité 

MUNICIPALES

Présentations de listes, polémiques et débat
pour les candidats à la mairie de Châlons p. 6 et 7



INDUSTRIE

Un collectif s'élève
contre le projet
Polyprep p. 4

CHAMPAGNE

La maison Mumm
s'implantera dans
l'agglomération châlonnaise
p. 4

SERVICE

La Poste dément
la fermeture
du centre
de Saint-Gibrien
p. 5

AGRICULTURE

Des producteurs
de la Marne
s'exportent à Paris
p. 8

PHOTOGRAPHIE

Le cirque équestre,
vu par un pro p. 12

VIOLENCES

La ministre au chevet du foyer de l'enfance



Filmée et partagée sur les réseaux sociaux, la violente agression survenue le 8 février au foyer départemental de l'enfance, à Châlons, pose de nouveau la question des moyens mis à disposition de la protection des plus jeunes. La ministre de la Santé, Stéphanie Rist, s'est rendue sur place ce jeudi 12 février pour ouvrir le dialogue avec les acteurs marnais. p. 3

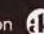
À GAGNER*
1 MOTO
1 PERMIS MOTO
1 ÉQUIPEMENT COMPLET

FFMC
FÉDÉRATION FRANÇAISE DES MOTARDS EN COLÈRE

mutuelle des
motards

MAXXIS
REIMS

*Conditions et règlement du jeu sur www.salonmotoca.fr

Une organisation  arkom. Enregistré au RCS ARRAS 92046389000011 - Graphisme : CH3/SALIDE

**SALON DE LA
MOTO**
DU QUAD ET DU SCOOTER
DE CHAMPAGNE-ARDENNE

SAMEDI 28 & DIMANCHE 29
MARS 2026 À REIMS EXPO,
REIMS

www.salonmotoca.fr

Déclarez votre flamme sur les panneaux d'affichage dans Châlons !

« Et si l'amour s'affichait en grand dans la ville ? » L'opération lancée par la mairie de Châlons promet de faire des émules. À l'approche de la Saint-Valentin, les citoyens sont invités à envoyer les messages d'amour, de tendresse ou de gratitude qu'ils aimeraient adresser à leurs proches, afin qu'ils soient diffusés, du vendredi 13 au dimanche 15 février, sur les panneaux électroniques de la ville-préfecture. Déclaration enflammée, souvenir ou remerciement : « tous les messages ont leur place, tant qu'ils sont sincères et respectueux », précise la collectivité. Les textes courts et lisibles, adaptés au format des panneaux, sont à privilégier, sachant qu'ils peuvent s'accompagner d'une signature ou rester anonymes, au choix.



© Châlons et son agglomération

Direction New York pour ce manuscrit conservé dans la Marne



© AD51 / Mickael Krzywdziak

Les échanges concernant le prêt de ce document rare, entre les Archives départementales de la Marne et le Metropolitan Museum of Art de New York remontent à l'automne 2024. À l'époque, le manuscrit en question, daté du XIII^e siècle, avait été dévoilé au grand public à Châlons, lors des Journées européennes du patrimoine, avant de retrouver le site rémois des archives, où il est conservé depuis. Mais c'est en 2018, lorsqu'il a été exposé en Allemagne, qu'il a attiré l'attention du Met.

Le 31 mars prochain, il rejoindra donc par les airs l'emblématique musée américain, dans le cadre d'une exposition consacrée au dessin architectural. Intitulé « Le martyrologe et nécrologe de la cathédrale de Reims », ce parchemin d'une centaine de pages, jadis propriété de l'archevêché de Reims, présente en effet les dessins de neuf projets d'architecture gothique. Les premiers du genre.

Le Parc Argonne Découverte agit pour les oiseaux



Le Parc Argonne Découverte, situé dans le sud des Ardennes à Olizy-Primat, célèbre la Semaine des nichoirs du lundi 16 au dimanche 22 février. Durant cette période, les enfants de moins de 12 ans bénéficient d'une entrée gratuite en échange d'un nichoir à oiseaux fabriqué en bois brut. Une initiative à la fois ludique et écologique qui vise à sensibiliser les familles à la protection de la biodiversité. Les nichoirs récoltés seront ensuite installés dans le parc afin d'offrir abris et refuges aux oiseaux locaux.

Un geste simple, mais porteur de sens, qui permet de découvrir autrement le Parc Argonne Découverte et ses nombreuses animations dédiées à la nature. Pendant les vacances d'hiver, le site est ouvert tous les jours de 10 h à 17 h.

Le musée automobile de Reims-Champagne met les gaz

Le musée automobile Reims-Champagne frappe fort en ce début d'année. Pour ouvrir cette nouvelle saison, cinq véhicules emblématiques de la course automobile sont mis à l'honneur, symboles d'une passion qui anime l'établissement 100 % associatif. Cette mise en valeur de ses modèles sportifs s'inscrit dans une programmation qui met l'accent sur la performance et l'histoire, avec au total 260 autos et motos à découvrir, couvrant une période allant de l'ère des mécaniques rudimentaires à celle des prototypes modernes. Les passionnés comme les curieux y sont attendus 7 jours sur 7 tout au long de l'année.



ÉDITO

de Simon Ksiazienicki,
journaliste



La fête de trop

Dix ans, ça se fête ! Et pourtant, personne, ou presque, n'a célébré en grande pompe, mardi 10 février, le dixième anniversaire de La France insoumise. À part « Allo Mélenchon », l'émission YouTube à la gloire du fondateur du parti, qui organisait une soirée spéciale avec les têtes d'affiche du mouvement. Jean-Luc Mélenchon a pu dialoguer en toute bonhomie avec Mathilde Panot, Manuel Bompard, Sophia Chikirou ou encore Éric Coquerel, échangeant plaisanteries, recettes de cuisine et conseils en stratégie politique. Une image simple et sympathique, bien éloignée de ce qu'est devenu ce mouvement. Il y a bien sûr la caricature qu'en font les médias, mais il faut dire que Jean-Luc Mélenchon et ses ouailles n'ont rien fait pour la démentir. On ne compte plus les propos et positions polémiques sur les guerres à Gaza et en Ukraine, le Venezuela, la Chine, les journalistes, les violences policières, l'identité française, j'en passe... Surtout, c'est la méthode qui interroge. En meeting il y a quelques jours, Jean-Luc Mélenchon a questionné la foule à propos des documents Epstein : « En France, les médias n'en parlent pas, ou très peu. Pourquoi ? Pourquoi le chef de l'État [Emmanuel Macron] a-t-il écrit à ces personnes ? ». Tant pis si rien n'est vrai. Un symbole, parmi d'autres, de la stratégie choisie par Jean-Luc Mélenchon : bruit, fureur, outrance, confusionnisme, démagisme, populisme. Comment ne pas évoquer, aussi, l'eurodéputée Rima Hassan, qui a encore franchi un cap en publiant : « Aux sionistes qui me lisent, je veux leur dire, vous êtes pour nous ce que les nazis étaient pour vous. » Dans cette déclaration, tout est problématique... et révélateur. Les combats des insoumis se veulent moralement justes – défendre les pauvres, les opprimés, les victimes de violences et de racisme –, mais les méthodes et les personnalités décrédibilisent tout l'édifice. Et comme le répètent à longueur de temps les sondages, la détestation de LFI serait devenue plus forte que le front républicain contre l'extrême droite. Sachant cela, les personnes de gauche modérées et raisonnables, qui ont pu voter Mélenchon en 2017 ou 2022, séduites par sa verve et son programme novateur, se laisseront-elles à nouveau tenter ? L'ancien socialiste a toujours théorisé qu'à la fin, ce sera « nous contre Le Pen ». Une perspective qui doit ravir les deux principaux intéressés, persuadés d'être en position de force, mais qui en effraie à coup sûr des millions d'autres.

L'Hebdo du vendredi

édité par la SARL BMDR Editions
Journal hebdomadaire gratuit d'information locale. Siège social : 195, rue du Barbâtre à Reims
Tél. 03 26 36 50 13

Rédaction : redaction@lhebdoduvendredi.com Publicité : publicite@lhebdoduvendredi.com
Directeur de la publication : Frédéric Bequet - fb@lhebdoduvendredi.com
Edition Épernay : Julien Debant, chef des éditions - julien.debant@lhebdoduvendredi.com
Edition Châlons : Sonia Legendre - sonia.legendre@lhebdoduvendredi.com
Edition Reims : Simon Ksiazienicki - simon.ksiaz@lhebdoduvendredi.com

Service commercial :
Dany Doniaux - dany.doniaux@lhebdoduvendredi.com
Jérémy Brochet - jeremy.brochet@lhebdoduvendredi.com
Infographiste : Anne Rogé - Community Management : Dixie Foucher
Administration : Martine Bizzari - martine.bizzari@lhebdoduvendredi.com
Responsable diffusion : Alexandre Percheron - distribution@lhebdoduvendredi.com
Parution le vendredi matin - Imprimé par l'imprimerie de l'Union
C.P.P.A.P 1230 Q 94414



Provenance du papier : Suède.
Les papiers utilisés sont certifiés PEFC/FSC.
Taux de fibres recyclées : supérieur à 70%.



FAIT DIVERS

Agression au foyer de l'enfance à Châlons : la ministre de la Santé ouvre le dialogue

Une scène d'une rare violence survenue au foyer départemental de l'enfance, à Châlons, dimanche 8 février, a été filmée et publiée sur les réseaux sociaux. Stéphanie Rist, ministre de la Santé, a saisi la justice et s'est rendue sur place ce jeudi 12 février.

Les faits se sont produits le dimanche 8 février au sein du foyer départemental de l'enfance, rue du Clair-Logis à Châlons. Ils « concernent un adolescent de 15 ans accueilli au foyer depuis 2024 qui a exercé des violences à l'encontre d'un autre adolescent de 14 ans », a précisé le département de la Marne, en charge de l'Aide sociale à l'enfance, dans un communiqué de presse envoyé mercredi 11 février.

La scène, particulièrement violente, a été filmée et publiée sur les réseaux sociaux par l'agresseur, placé en garde à vue. Si un tel acte illustre les possibles dérives sur la sphère numérique et ce qu'elle engendre chez les jeunes, il pose aussi la question des moyens, humains comme matériels, en matière de pro-



Le foyer départemental de l'enfance, à Châlons, a été le théâtre d'une agression violente.

tection de l'enfance. La victime, littéralement passée à tabac, a pu être rapidement prise en charge par les secours. « Un suivi spécifique a été mis en place au sein du foyer, assure également le conseil départemental, qui indique avoir déposé plainte. L'auteur a été présenté devant un magistrat, le-

quel a pris une ordonnance instituant une mesure éducative judiciaire provisoire, prévoyant un placement pénal à la Protection judiciaire de la jeunesse (PJJ). » Puis d'affirmer que « faute de places disponibles au sein des structures de la PJJ, le département a néanmoins été contraint de réintégrer l'agresseur au sein du foyer. » Des démarches ont aussitôt été engagées par la collectivité pour déplacer l'auteur des faits. Il se trouve désormais dans un autre foyer

de la Marne, hors de Châlons. Une situation que le département qualifie d'« inacceptable », l'agresseur « étant déjà connu » des services de la protection de l'enfance pour « des faits de violences commis dans d'autres établissements. » Selon le conseil départemental, sur les 14 adolescents actuellement pris en charge au foyer, « 10 nécessitent un suivi psychiatrique lourd, insuffisamment mis en œuvre, faute de moyens de la pédopsychiatrie. » Mercredi 11 février, nos confrères de l'AFP ont confirmé que la ministre de la Santé, Stéphanie Rist, avait saisi la justice « au regard de la gravité des faits allégués, de la vulnérabilité particulière de la victime, ainsi que des interrogations soulevées quant aux conditions d'encadrement et de sécurité au sein de l'établissement. » Stéphanie Rist s'est rendue sur place, à Châlons, jeudi 12 février après-midi. La visite était encore en cours à l'heure où nous imprimions ce journal. Elle a pu échanger avec de nombreux acteurs en lien avec la protection de l'enfance, présents pour l'occasion : préfet de la Marne, procureure de la République, représentants des services du département, directeurs du foyer et de l'établissement public de santé mentale, commandant de police, etc. Le dialogue est ouvert. Reste à savoir quelles mesures concrètes en découleront pour que ces faits ne se répètent pas, à Châlons ou ailleurs.

Sonia Legendre

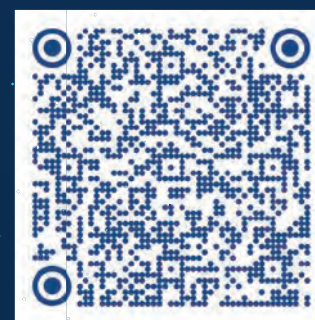
Des « interrogations soulevées quant aux conditions d'encadrement »

iut
REIMS | CHÂLONS
CHARLEVILLE
INSTITUT UNIVERSITAIRE
DE TECHNOLOGIE

SOIRÉE
PORTES OUVERTES
À L'IUT

MERCREDI 4 MARS
DE 17H À 20H

Retrouvez toutes les informations sur :
www.iut-rcc.fr



INDUSTRIE

Un collectif s'oppose au projet de recyclage des plastiques qui se dessine à Saint-Martin

Le collectif « Non à Polyprep à Saint-Martin » s'oppose au projet de recyclage des plastiques porté avec la société Machaon, implantée depuis 2017 à Châlons. Il exhorte les élus à reconsidérer l'emplacement de cette nouvelle usine, à savoir la zone industrielle de Recy-Saint-Martin. La pétition lancée en ligne à cet effet fédère une cinquantaine de signatures.

En décembre dernier, la ville et l'agglomération de Châlons ont toutes les deux émis des avis favorables quant à la construction, sur 35 hectares dans la zone de Recy-Saint-Martin, d'une usine de traitement des déchets polymères. Ce projet est porté par la société Machaon, spécialisée dans le recyclage des plastiques et installée à Châlons depuis 2017. Elle s'associe avec Polyprep, fondée en 2023 par les sociétés espagnoles Hintes Oil et Polymer Loop. L'outil, dont la production pourrait débuter au troisième trimestre 2026, cible les déchets complexes de type opercules de barquettes alimentaires, sachets de pâtes ou de biscuits.



L'unité de valorisation des déchets plastiques que portent Polyprep et Machaon suscite des oppositions. © Polyprep

Objectif : les dépolymériser par pyrolyse — un procédé chimique de décomposition par la chaleur — pour les transformer en matière première réutilisable. Châlons Agglo a acté le versement d'une subvention de 740 000 € aux porteurs du projet, notam-

ment au titre des 25 créations d'emplois prévues dans un premier temps (environ 70 à terme). Début janvier, l'association Qualité de vie à Saint-Martin-sur-le-Pré alertait, dans un courriel envoyé aux médias, quant à l'emplacement de ladite usine, jugé trop

« Odeurs nauséabondes » et « rejets atmosphériques »

l'association Qualité de vie à Saint-Martin-sur-le-Pré alertait,

proche des habitations, précisant qu'« un grand nombre d'habitants y sont défavorables ». La pétition lancée en ligne le 5 février par le collectif « Non à Polyprep à Saint-Martin » fédère 54 signatures à l'heure où nous rédigeons cet article. Parmi les arguments des opposants au projet : « les odeurs nauséabondes » dont se plaignent déjà les riverains de Machaon, « la menace directe d'une telle activité pour [notre] santé publique et [notre] environnement », et le risque « d'être exposés notamment à des rejets atmosphériques de polluants chimiques (...). On nous affirme que ces rejets resteront inférieurs aux valeurs limites définies par la réglementation. Pourtant, ces affirmations ne reposent à ce jour que sur des hypothèses et des modélisations. »

Ils pointent également du doigt le trafic supplémentaire que générera cette unité de valorisation, ainsi que la pollution et les nuisances sonores qui en découleront. Puis de rappeler que Saint-Martin-sur-le-Pré « compte déjà deux sites classés Seveso seuil haut qui font l'objet de PPI (Plan particulier d'intervention) ». À savoir Ecolab et FM Logistic. « C'est amplement suffisant ! »

Sonia Legendre

CHAMPAGNE

Construction d'un centre de pressurage : le projet de Mumm dans l'agglomération de Châlons se précise

Désormais propriétaire de la zone économique de Condé-sur-Marne, Châlons Agglo a acté la cession d'environ 6 hectares à la maison de champagne Mumm.

Celle-ci souhaite y construire un nouveau centre de pressurage d'une capacité de 5 à 6 millions de kilos de raisin, aux portes de son vignoble.

Nous sommes les propriétaires de la zone de Condé-sur-Marne depuis 16 h 30 précisément. » L'annonce a été officialisée par Jérôme Mât, vice-président en charge du développement économique de Châlons Agglo, lors du conseil communautaire du jeudi 5 février. Soit une emprise de 14 hectares en bordure de la RD34, dans la continuité de la zone artisanale existante, idéalement située aux portes du vignoble, à proximité de la Côte des Noirs et de villages classés Grands Crus tels Ambonnay ou Bouzy, chers à l'emblématique maison de champagne Mumm. Moyennant un prix de vente de 21 € HT le m², trois parcelles d'environ 6 hectares au total doivent faire l'objet



L'emblématique maison de champagne rémoise envisage d'implanter son futur centre de pressurage dans la zone de Condé-sur-Marne. © G.H. Mumm

d'une cession à Mumm, fondée en 1827, qui appartient depuis 2005 au groupe de vins et spiritueux Pernod Ricard. « Ils projettent de construire un centre de pressurage sur le lieu-dit du Chemin de Mareuil, a expliqué

Jérôme Mât. Ça leur permettra de sortir une partie de l'activité réalisée dans des communes plus petites, en limitant les nuisances générées. »

Signature du compromis de vente d'ici un an

Contacté par l'Hebdo du Vendredi, le service communication de Mumm

est formel : il est encore trop tôt pour médiatiser cette implantation. « C'est un projet en réflexion depuis de nombreuses années, rappelle-t-il néanmoins. Nous ne sommes pas encore propriétaires du terrain, il s'agit simplement d'une rétrocession. » Pas d'indication sur le montant de l'investissement envisagé, ni sur le calendrier, sachant que la création d'un tel outil peut prendre du temps, ne serait-ce que pour les études préalables et l'instruction du permis d'aménager. La délibération soumise au vote des élus de Châlons Agglo, elle, apporte davantage de détails. Le futur centre s'étendra sur « 5 000 m² de surface au sol » et se dotera de « 12 pressoirs correspondant au pressurage de 5 à 6 millions de kilos de raisin, soit l'équivalent de 400 hectares de vignes. » Le tout réuni dans un bâtiment « éco-conçu », intégré dans le paysage environnant et entouré « d'espaces de biodiversité. » Concrètement, Mumm assurera le portage immobilier de l'opération. Sous réserve que le compromis de vente soit signé « dans un délai de 12 mois suivant la date de la présente délibération. » Le 5 février 2027 au plus tard, donc.

Sonia Legendre

SERVICE

La Poste rassure sur l'avenir du centre de tri de Saint-Gibrien



Une nouvelle fois, le groupe dément la fermeture de la plateforme industrielle de Saint-Gibrien. © La Poste

Suite à une nouvelle rumeur concernant sa fermeture, La Poste assure que la plateforme de tri située à Saint-Gibrien, près de Châlons, sera pérennisée et qu'aucun licenciement n'est à l'ordre du jour. Le groupe souhaite transformer cet outil, notamment face à l'augmentation des colis.

La plateforme industrielle courrier (Pic) de Châlons, implantée à Saint-Gibrien, avait déjà fait l'objet de rumeurs concernant sa fermeture, en 2016 et plus récemment en 2024. Cette fois, et alors que la campagne électorale pour les municipales bat son plein, l'annonce est signée Gérard Laurent, membre du Parti communiste français (PCF) et colistier de Dominique Vatel, l'un des six candidats à la mairie de Châlons. L'article publié le 7 janvier sur le site du parti politique appelle d'ailleurs noir sur blanc à voter pour lui.

Il indique que la Pic « vient de fermer ses portes » et que « la dernière machine de tri vient d'être démontée », entraînant la suppression d'« une cinquantaine d'emplois ». Le centre de tri en

question en compte plus de 130. « D'autres » seront « reversés sur des activités précaires », croit savoir le PCF, évoquant des délocalisations « en Lorraine ou en région parisienne. »

Une nouvelle fois, le groupe La Poste dément toute fermeture du site et, évidemment, tout licenciement. « Le démontage de certaines machines doit permettre d'en installer de nouvelles en vue d'une transformation industrielle et logistique de l'outil », justifie la direction régionale des relations presse, contactée par L'Hebdo du Vendredi. Un communiqué de presse en date de ce mercredi 11 février « confirme la pérennisation de la plateforme en réorientant ses activités afin de garantir durablement l'emploi sur le territoire » et rappelle qu'en juillet dernier, La Poste annonçait « un investissement de près de 2 millions d'euros » pour cette évolution. Concrètement, la Pic doit s'adapter au marché.

Celui des lettres « continue à chuter drastiquement », quand les colis, eux, augmentent. Les nouveaux équipements, auxquels seront formés les agents, visent donc à absorber ce flux, en misant également sur « le courrier, la presse, l'imprimé publicitaire ainsi que des activités logistiques. » De quoi rassurer les salariés ?

Sonia Legendre

EN BREF

Y a-t-il des bénévoles pour aider les Restos du cœur à Châlons ?

Chaque année dans la Marne, l'association fondée par Coluche permet, grâce à sa grande collecte nationale, de distribuer environ 1,5 million de repas aux plus démunis. L'antenne châlonnaise des Restos du cœur organisera une nouvelle opération solidaire dans plusieurs magasins les vendredi 6 et samedi 7 mars prochains. Elle compte une trentaine de bénévoles et lance un nouvel appel aux volontaires supplémentaires pour les épauler dans cette mission. Objectif : constituer une équipe de cinquante personnes pour sensibiliser le grand public, réaliser un premier tri des denrées collectées et les acheminer jusqu'aux entrepôts de l'association, ou vers d'autres structures solidaires en cas de surplus.

Contact : pascal.piquet@restosducoeur.org.



MÉDIAS

Carton plein pour le show de Courbet au Capitole

Experts pour débusquer les arnaques et aider les particuliers en conflit, Julien Courbet et son équipe ont enregistré en direct depuis le Capitole, mardi 10 février, l'émission « Ça peut vous arriver », diffusée sur RTL. Pour fêter les 25 ans de ce programme, plus de 1 500 spectateurs se sont rendus sur place. Le show a duré deux heures et demie, suivi de séances photo avec les fans. Et Julien Courbet a conquis son public, avec l'énergie et l'humour qu'on lui connaît. Parmi les dossiers sur lesquels se sont penchés les enquêteurs, celui de Marie-Hélène, représentée par Anne-Claire Moser, avocate au barreau de Reims. À 40 ans, cette citoyenne reconvenue dans la pâtisserie était en litige avec son employeur, dans le cadre d'un contrat en alternance. Résultat : plus de 2 800 € de salaire non versé. Bonne nouvelle, les négociations lui ont permis d'obtenir gain de cause.

Invitée surprise au Capitole : Élodie Cappé, propriétaire de Rillettes, une laie qu'elle avait recueillie en 2023, menacée d'euthanasie par la préfecture de l'Aube. À l'époque, son passage dans l'émission avait fait le buzz. « On a lancé le hashtag #sauvezRillettes, c'est devenu notre mascotte », s'est souvenu Julien Courbet. Son conseil aux spectateurs : « Prenez-moi en photo, imprimez-la et collez-la sur votre ballon d'eau chaude. Je peux vous dire que le plombier qui voudra vous arnaquer y réfléchira à deux fois en voyant ma tronche à 20 cm de la sienne. » Merci pour le tuyau !

S.L

TRANSPORT

Perturbations sur la ligne Vallée de la Marne jusqu'à fin juin

Le service TER Fluo de la Vallée de la Marne connaît d'importantes adaptations de circulation entre Châlons-en-Champagne, Épernay, Château-Thierry et Paris-Est. En raison de travaux d'infrastructure menés sur le réseau ferroviaire, les trajets en train sont, en effet, interrompus depuis le 9 février et jusqu'au 26 juin, en semaine, entre 9 h et 17 h selon les périodes. Durant cette phase, SNCF Voyageurs, pour le compte de la région Grand Est, met en



Il n'y aura aucun train sur la ligne Vallée de la Marne ce week-end. © L'Hebdo du Vendredi

place des solutions alternatives afin d'assurer la continuité des déplacements. Dans le sens Paris-province, les voyageurs sont invités à prendre un train jusqu'à Château-Thierry, puis à poursuivre leur trajet en autocar desservant Dormans, Épernay et Châlons-en-Champagne. Dans l'autre sens, les liaisons sont inversées : les cars relient Châlons, Épernay et Dormans à Château-Thierry, où les passagers peuvent reprendre un train en direction de Paris-Est.

Pas de train du tout ce week-end

Des interruptions de circulation supplémentaires sont également prévues les week-ends du 14 et 15 février et du 28 février et 1er mars. Pendant ces deux périodes, les voyageurs se voient proposer des itinéraires alternatifs : en car ou en TGV via Reims ou Troyes.

Julien Debant

✓ Infos : 0 805 415 415 (appel gratuit), ter.sncf.com/grand-est, via l'application SNCF Connect ou sur le fil X (ex-Twitter) @TERGrdEstParis.

MUNICIPALES

Une trentaine de plaintes suite au courrier envoyé par le candidat RN

Le courrier adressé à de nombreux citoyens à des fins électorales par Achille Bisiaux, candidat du Rassemblement national à la mairie de Châlons, pose question. Une trentaine d'habitants ont déposé plainte pour « utilisation illicite de leurs données ».

Signée Achille Bisiaux, avec sa photo et les deux lions trônant devant la mairie de Châlons, mais aussi estampillée du logo du Rassemblement national (RN) et du nom de la liste qu'il conduit pour cette campagne aux élections municipales, la missive reçue par de nombreux Châlonnais depuis le 10 janvier en a surpris plus d'un. D'une part, parce qu'elle a été envoyée nominativement aux adresses personnelles des électeurs, d'autre part parce qu'elle appelle les citoyens à rejoindre l'équipe du candidat, en le contactant par mail, SMS, courrier, ou en participant à ses prochaines réunions publiques, annoncées dans un agenda détaillé. Légalement, les listes électorales peuvent être transmises à un candidat ou un parti politique, via la mairie ou la préfecture, sans le consentement de celles et ceux qui y sont inscrits. Mais leur exploitation est soumise à plusieurs conditions imposées

La CNIL également saisie

par le Règlement général sur la protection des données (RGPD) et la Commission nationale de l'informatique et des libertés (CNIL). Les destinataires doivent être informés de la façon dont leurs données ont été collectées et disposer d'un moyen d'exercer leur droit de retrait, de sorte à refuser d'autres communications. Le courrier d'Achille Bisiaux ne comporte aucune de ces mentions. En date du 3 février, Ludovic Têtevuide, par ailleurs colistier du candidat aux municipales Dominique Vatel (Parti com-

muniste français), ainsi que sa conjointe, ont écrit à la procureure de la République près le tribunal de Châlons pour déposer plainte à l'encontre d'Achille Bisiaux et « solliciter l'ouverture d'une enquête afin de déterminer l'origine du fichier utilisé (...) et les responsabilités pénales éventuelles ». Une démarche, dit-il, initiée d'abord en sa qualité de « simple citoyen ». Ludovic Têtevuide dénonce « une pratique abusive de propagande électorale » et rappelle

11 000 courriers envoyés aux électeurs

n'avoir « jamais soutenu, ni été en contact avec le RN. C'est une atteinte à ma vie privée. Certains courriers ont été envoyés aux familles X ou Y. Or, sur les listes électorales ne figurent que les noms individuels des électeurs. » Comme lui, « plus d'une trentaine de Châlonnais » auraient également porté plainte contre le candidat RN. « La CNIL a aussi été saisie pour manquement au RGPD », affirme-t-il. Contacté ce 10 février par l'Hebdo du Vendredi, Achille Bisiaux chiffre à environ 11 000 le nombre de missives adressées aux électeurs et évoque un fichier « obtenu en bonne et due forme auprès de la préfecture. La solution, pour que ces données ne soient pas utilisées, serait de se désinscrire des listes électorales. » Quant à l'absence de mention précisant clairement comment exiger son retrait du fichier des destinataires, il semble se réin : « Nous avons pris toutes les précautions nécessaires en consultant le site de la CNIL. Nous indiquons nos adresses mail et postale pour que les citoyens puissent en savoir plus sur notre programme. Ils peuvent évidemment aussi se désinscrire par ce biais, cela tombe sous le sens. D'autres publipostages ont été réalisés par le passé. Cela n'a posé de problème à personne. » La campagne aux municipales est bel et bien lancée...

Sonia Legendre

Le candidat LFI condamne les propos du RN sur la culture

Vendredi 6 février, le journal « L'union » confrontait les propositions phares des six candidats à la mairie de Châlons sur la thématique de la culture. Et les propos d'Achille Bisiaux (Rassemblement national), qui aspire à « supprimer tout financement municipal aux événements circassiens qui utiliseraient l'écriture inclusive ou afficheraient un drapeau palestinien » ont fait bondir Anthony Smith (La France insoumise).

Dans un communiqué de presse intitulé « La culture sous condition idéologique : une dérive grave et inacceptable ! », envoyé le jour-même, ce dernier dénonce « une attaque frontale contre la liberté de création et d'expression, l'égalité des droits et la fraternité des peuples » et rappelle que « le drapeau palestinien est celui d'un État reconnu par la France depuis 2025 ». Il voit aussi, « derrière cette posture » du RN, une « vision autoritaire de la culture, réduite à un outil de normalisation politique », accusant le parti d'extrême droite de « tenter de faire taire toute voix dénonçant le génocide à Gaza ». Pour rappel, le public châlonnais a effectivement pu voir des drapeaux palestiniens s'élever lors d'événements, comme par exemple des concerts ou des spectacles dans les rues de la ville-préfecture. « Nous refusons cette instrumentalisation de l'argent public au service d'un projet d'exclusion, de censure et de repli identitaire », fustige l'insoumis, dont le parti a été critiqué à plusieurs reprises pour ses positions sur le conflit israélo-palestinien.



« La culture n'a pas à se plier aux injonctions de l'extrême droite », a réagi Anthony Smith. © l'Hebdo du Vendredi

Débat sur le sport : les six candidats entrent dans la mêlée

À l'invitation de l'Office municipal des sports (OMS), les candidats aux élections municipales de Châlons ont présenté leurs projets respectifs devant une centaine de représentants de clubs. Le maire sortant, Benoist Apparu (Divers droite), a défendu son bilan, à savoir « 5 M€ investis dans 120 équipements depuis 2020 », et propose de porter cette enveloppe à 6 M€. Il annonce également la création d'une « école municipale des sports » et le doublement de la capacité d'accueil du public de la patinoire. De son côté, le socialiste Rudy Namur prône une « réserve citoyenne du bénévole » et une « maison des arts martiaux ». Il mise aussi sur la recherche de cofinancements supplémentaires. Mention spéciale au candidat du Rassemblement national (RN), Achille Bisiaux, qui a réussi à faire le lien entre le sport et la sécurité, thème phare de son parti. Il souhaite ainsi, outre la création d'un triathlon « Iron Man », « instaurer une police municipale, la nuit et le dimanche, pour permettre à chacun de pratiquer. » Gabriel Michel (divers droite) a évoqué l'optimisation des gymnases sous-exploités et le développement de pistes cyclables, tandis que Dominique Vatel (PCF) a annoncé « le doublement des investissements à l'entretien au cours du mandat », en précisant qu'il savait déjà « comment le financer. » Il suggère également de confier davantage de responsabilités à l'OMS. Enfin, Anthony Smith (La France insoumise) a réitéré sa proposition de « référendum d'initiative communale » et pointé du doigt le stand de tir. Il entend d'ailleurs interdire la chasse le dimanche sur le territoire de l'agglomération.



Les six candidats à la mairie de Châlons, lors du débat sur le sport. © l'Hebdo du Vendredi

MUNICIPALES

Rudy Namur (PS) et Dominique Vatel (PCF) ont dévoilé leurs listes

Le communiste Dominique Vatel et le socialiste Rudy Namur, tous deux candidats aux élections municipales de Châlons, ont présenté leurs listes respectives le même jour, samedi 7 février. Et leurs éventuels futurs adjoints sont déjà pressentis.

Les colistiers de Dominique Vatel (PCF) et de Rudy Namur (PS), en vue des élections municipales de Châlons, sont désormais connus. Hasard du calendrier, les présentations officielles ont eu lieu samedi 7 février, au quartier Schmit pour Dominique Vatel et devant son local de campagne pour Rudy Namur. Ces deux candidats de gauche ont en commun d'avoir déjà désigné certains de leurs futurs adjoints. Aux finances, par exemple : Danielle Herbelet, ancienne directrice de l'hôpital de Châlons, pour Dominique Vatel, et Didier Leconte, ancien directeur général des services dans une collectivité, pour Rudy Namur. Le sport, quant à lui, serait respectivement confié à Gérard Laurent, connu comme le loup blanc dans le milieu du basket, et à Adda Naouari, qui préside le club de jiu-jitsu brésilien Black anaconda team. Les postes de premiers adjoints reviendraient à Servane Francart, responsable de l'antenne châlonnaise du PCF, et au socialiste Maxime Gerardin, conseiller municipal et communautaire sortant.

Si Rudy Namur vit sa troisième campagne en tant que tête de liste, Dominique Vatel, lui aussi expérimenté de longue date en matière d'élections municipales, se présente pour la première fois à la tête d'une liste qu'il conduira sans l'union de la gauche. L'équipe du socialiste compte quatre colistiers encartés Place publique, Les Écologistes et Le Parti animaliste. Celle du communiste accueille cinq représentants de L'Après, dont Gérard Berthiot, lui aussi bien connu de la classe politique châlonnaise.

Sonia Legendre

La liste « Pour Châlons, agissons ensemble » de Rudy Namur (PS, EELV, Place publique, Parti animaliste)



1 Rudy Namur - 2 Safia Hamoudi - 3 Maxime Gerardin - 4 Audrey Serré - 5 Georges Castillo - 6 Karima Gautier - 7 Sébastien Brady - 8 Garance Schmitt - 9 Naceur Abdelli - 10 Ludivine Perard - 11 Farid Majbour - 12 Christèle Lomer - 13 Amaury Buren - 14 Pauline Drain - 15 Didier Leconte - 16 Marion Hasard - 17 Adda Naouari - 18 Youssra Boudib - 19 Alexandre Muller - 20 Caroline Raunet - 21 Gérard Thiébaud - 22 Belina Blanlot - 23 Jean-Marie Largeau - 24 Marie Jeanrat - 25 Hervé Bouché - 26 Mylène Pradeur - 27 Philippe Leclercq - 28 Soumya El Kamssi - 29 Mathieu Paquet - 30 Molly Tison - 31 Emmanuel Barcelo - 32 Annie Mingot - 33 Pascal Mouy - 34 Pascale Garrido - 35 Fernando Guerreiro - 36 Vanessa Léglise - 37 Olivier Sirot - 38 Martine Thibert - 39 Jean-Marc Vigneron - 40 Dominique Caplain - 41 Stéphane Bertier - 42 Monique Francart - 43 Fabrice Minuel.

La liste « Ensemble, gagnons à gauche » de Dominique Vatel (PCF, L'Après)



1 Dominique Vatel - 2 Servane Francart - 3 Gérard Laurent - 4 Danielle Herbelet - 5 Hicham Bahaj - 6 Maurine Guérin - 7 Gérard Berthiot - 8 Emmanuelle Moissonnier - 9 Lucien Vicenzutti - 10 Sophie Goussard - 11 Yohann Boniface - 12 Laetitia Rogé - 13 Francis Roy - 14 Leslie Parjoie - 15 Fabien Adant - 16 Chantal Laurent - 17 Victor Delanoye - 18 Patricia Jacquin - 19 Ludovic Roger - 20 Danielle Bajolet - 21 Frédéric Sinot - 22 Isabel Jancar, retraitée - 23 Ludovic Têtevuide - 24 Mercedes Roy - 25 Ghislain Froment - 26 Marylène Perrin - 27 Daniel Caritey - 28 Christine Sinot-Florion - 29 Christophe Jacquin - 30 Nathalie Mayance - 31 Philippe Boudjadi - 32 Nicole Bourgeois - 33 Éric Jesson - 34 Jeannette Jacquin - 35 Zvonimir Jancar, retraité - 36 Oumou Josse - 37 Jean-Claude Colpin - 38 Claire Bonot - 39 Jean-Philippe Rogé - 40 Pascale Brillon - 41 Michel Parjoie - 42 Nathalie Lesage - 43 Loïc Julliard.

Les seniors ont changé, leurs résidences aussi.

Portes ouvertes
13 & 14 février

Stop aux vieux clichés !

Le mieux pour vous faire une idée,
c'est de visiter les appartements
témoins de notre résidence seniors.

- Location d'appartements du studio au T3
- Présence 24h/24
- Espaces collectifs et animations
- Services à la carte : restauration, aide à domicile...



jardins-arcadie.fr / 0 800 004 772

Service & appel gratuits

Reims
34 boulevard Henry Vasnier

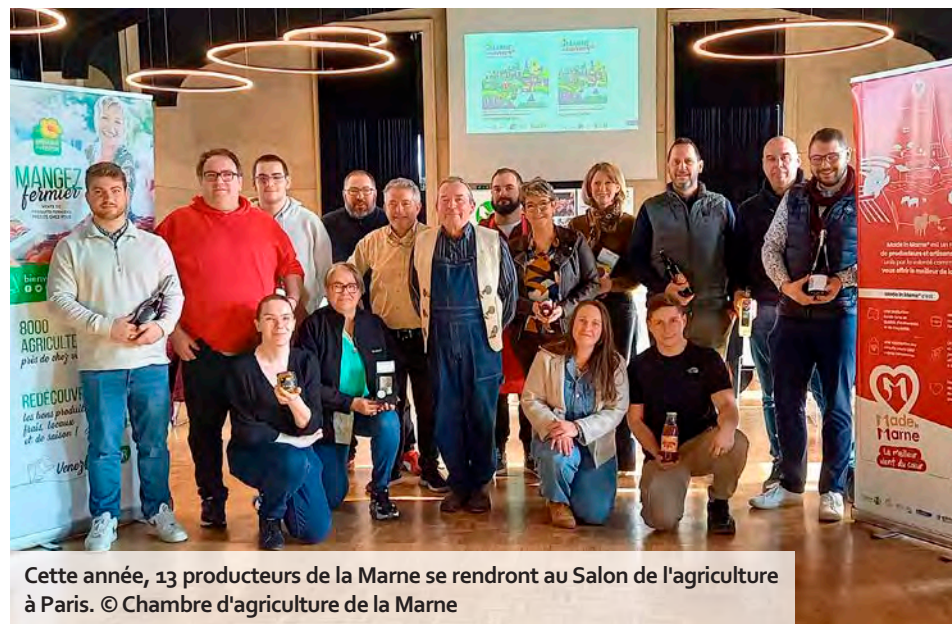
SALON DE L'AGRICULTURE

La Marne s'offre une vitrine encore plus grande à Paris

Pour valoriser sa gastronomie et ses producteurs, la Marne s'exportera de nouveau au Salon international de l'agriculture, à Paris, du samedi 21 février au dimanche 1^{er} mars.

Déjà présents au Salon international de l'agriculture (SIA) à Paris l'an passé, les acteurs marnais que sont la Foire de Châlons, le Département, la Chambre d'agriculture et l'Agence de développement touristique (ADT) renouvellent leur partenariat. Avec un stand deux fois plus grand, soit 100 m², pour promouvoir les atouts agricoles et touristiques de la Marne.

Un budget global de 105 000 € y est consacré et 13 producteurs du cru, labellisés « Made in Marne » et « Bienvenue à la ferme », se relaieront pour partager leurs savoir-faire, ateliers ludiques et dégustations à l'appui. Une sacrée vitrine, donc, qui plus est mise gracieusement à leur disposition, sachant que le SIA attire en moyenne 600 000 visiteurs. Miels, bières artisanales, pâtes, jus et confitures, cosmétiques naturels et bien sûr champagne : de quoi régaler le grand public et booster les affaires des exposants. Parmi les nouveaux producteurs rejoignant l'aventure : Mickaël Coffinet, exploitant de plantes aromatiques et médicinales en agriculture bio près de Reims. « Je ne suis encore jamais allé au SIA, précise-t-il. C'est une expérience qui se tente pour se faire connaître, voir quels types de publics on peut toucher. D'autant qu'il y a un esprit d'équipe et de cohésion très sympa entre les producteurs. »



Cette année, 13 producteurs de la Marne se rendront au Salon de l'agriculture à Paris. © Chambre d'agriculture de la Marne

105 000 € de budget et 13 producteurs

Lors d'une conférence de presse, lundi 9 février à Châlons, Bruno Forget,

le patron de la Foire, a souligné qu'il s'agissait de « la plus belle opération de communication du territoire. Nous sommes dans un département irrigué d'atouts, avec une agriculture extraordinaire, et pourtant, nous observons une certaine retenue, une sorte de pudeur. Pour vivre heureux, ne vivons plus cachés ! » D'une même voix, Jean-Marc Roze et Pascal Collard, présidents du Département et de la Chambre, ont rappelé que la Marne s'impose comme le premier département agricole de France « en termes de surface, d'exploitants et de chiffre d'affaires. »

Estampillé « La Marne, des saveurs hautes en couleurs », cet espace intégré à celui du Grand Est accueillera également les offices de tourisme. « Tous ont répondu présent, a salué Annie Coulon, la présidente de l'ADT. C'est l'occasion d'aller au contact des visiteurs, de leur faire découvrir le et la Champagne, mais aussi toute l'offre touristique, les métiers, la gastronomie, etc. » Comme un avant-goût de la Foire de Châlons, dont la 80^e édition sera d'ailleurs à l'honneur au SIA.

Sonia Legendre

ÉQUIPEMENT

Le Tapis rouge succède au K à Tinquieux

Après le déménagement du Kabaret à Reims, l'automne dernier, une nouvelle salle de spectacles, de concerts et d'activités va renaître sur le même site, à Tinquieux : le Tapis rouge. Une proposition qui entend sortir des sentiers battus.

Il y a quinze ans, sur le site de l'ancien magasin Fly, le Kabaret Champagne Music-Hall ouvrait ses portes à Tinquieux. En octobre dernier, la salle de spectacles – que tout le monde appelle Le K – est partie voguer vers de nouveaux horizons, à Reims, dans la zone Farman, laissant derrière elle un bâtiment à haut potentiel. Désertée, la scène connue pour son tapis rouge et sa moquette aux bulles violettes va très prochainement entamer une nouvelle vie. Sans sa moquette, cette fois. « C'était l'identité du K, pas la nôtre », sourit Medhy Sozzi. Le bonhomme à la voix rauque, fort de trois décennies d'expérience dans l'événementiel, est le nouveau directeur artistique du Tapis rouge, la salle qui va succéder au K, d'ici quelques jours. Un clin d'œil assumé à l'histoire du lieu, qui a conservé son tapis rouge à l'extérieur, mais avec l'ambition d'en redéfinir totalement l'identité. La salle de 1 465 places, équipée d'un bar, de loges, d'un espace VIP et d'une cuisine, dispose de nombreux atouts. « Le site est déjà opérationnel, mais il y a quand même beaucoup de choses à reprendre, notamment au niveau de la déco », explique



Le responsable, Cengiz Sonmez, le leader du groupe Kayans, Jimai, et le directeur artistique, Medhy Sozzi, dans la salle principale du futur Tapis rouge. © l'Hebdo du Vendredi

Medhy Sozzi qui a déjà reçu la visite de la commission de sécurité pour les ERP (établissements recevant du public). Comme la moquette, donc, qui va bientôt disparaître. Un choix aussi pratique qu'esthétique car certaines danses qui seront pratiquées au Tapis rouge, comme le rock ou les danses latino, nécessitent un nouveau revêtement, une résine époxy en l'occurrence. « En quelques jours, on peut transformer complètement l'établissement », assure-t-il. Car à la tête du projet, on retrouve Cengiz Sonmez, 34 ans, cogérant d'une entreprise de bâtiment à Tinquieux. Il est aussi musicien et joueur de saz, une guitare orientale. « J'ai toujours été dans la musique. J'en faisais

à Paris et j'avais à cœur d'avoir un lieu à Reims qui puisse diffuser de la musique qu'on n'entend pas ailleurs. Il y a beaucoup de salles ici, mais nous voulons proposer autre chose et viser les jeunes Rémois qui ne trouvent pas forcément leur place ailleurs », confie-t-il. La ligne artistique se veut ouverte : reggae, rap, techno, groupes émergents, mais aussi artistes « old school ».

Des projets de festivals rock et techno sont à l'étude, tout comme l'accueil de formations plus connues. D'autres événements atypiques sont déjà envisagés : grands tournois de fléchettes, compétitions d'e-sport, poker ou encore soirées « roller disco ».

Le Tapis rouge sera un lieu polyvalent. Au programme : concerts, spectacles grand public, mais aussi une école de musique et de théâtre le mercredi. Des concours de chant, des masterclass de guitare et des stages pour les enfants sont également prévus. La salle pourra être louée pour des événements privés ou pour que des tourneurs y programment leurs spectacles.

Le premier rendez-vous est fixé le samedi 28 février, avec une soirée « Dance machine 1990-2000 », avant une grande soirée reggae, le samedi 7 mars, pour les 30 ans du groupe Kayans, en compagnie du légendaire trompettiste jamaïcain Vin Gordon. Une entrée en matière festive, mais loin des anciens galas dansants à plumes du cabaret. Le Tapis rouge entend bien écrire sa propre histoire.

Simon Ksiazienicki

ENTREPREUNARIAT

La nouvelle vie réussie du Prieuré de Binson

Huit ans après sa fermeture, le Prieuré de Binson revit depuis 2025 en tiers-lieu mêlant école, entreprises et événements, porté par trois entrepreneurs champenois qui signent une première saison prometteuse.

Dix siècles d'histoire et des générations de souvenirs. Le Prieuré de Binson, monastère durant des siècles, est surtout connu pour avoir abrité, de 1931 à 2018, un internat salésien fréquenté par des élèves venus de toute la Champagne et de la région parisienne. Mais à la fermeture du collège en 2018, le site, bijou de la Vallée de la Marne et propriété du diocèse de Reims, se retrouve sans avenir.

Faire revivre un lieu chargé d'histoire

« Les élus ont cherché des pistes, mais rien n'était finançable par les collectivités. Le site est resté à l'abandon », rappelle Franck Deshayes, l'un des nouveaux propriétaires du site, avec Maxime Mainguet et Grégoire Mahieu. En 2023, le diocèse se résout à vendre. C'est là que le trio d'entrepreneurs entre en scène avec une proposition jugée « claire et respectueuse ». « Nous avons présenté notre projet à l'archevêché en mai 2023 et, un an plus tard, la vente était actée », raconte Franck Deshayes. Pour 1,6 M€, ils acquièrent les bâtiments et les huit hectares de parc attenants. Leur vision séduit : redonner vie au site en créant un tiers-lieu combinant éducation, économie locale et événements. « Nous avons proposé une solution clé en main permettant à l'école privée Saint-Martin de poursuivre son activité, tout en conservant l'église sacralisée, un élément essentiel pour le diocèse. » D'ailleurs, depuis la reprise, douze mariages y ont déjà été célébrés. « Le montant des quêtes au bénéfice de la paroisse a été plus important que le cumul des dix dernières années », souligne Franck Deshayes, visiblement satisfait.

Onze mois de travaux

Dès juin 2024, un vaste chantier est lancé. Objectif : remettre le site aux normes et l'adapter aux nouvelles activités. Onze mois de travaux et 1,8 M€ d'investissement plus tard, l'autorisation d'ouverture ERP tombe en avril 2025. Le Prieuré ouvre alors un nouveau chapitre, entre modernité et respect du patrimoine. Aujourd'hui, le site vit au rythme d'activités complémentaires. L'école privée Saint-Martin occupe désormais le rez-de-chaussée du bâtiment principal. La société de Maxime Mainguet, WM Presta, a installé son centre de pressurage dans l'ancien gymnase. Les Chapiteaux Champenois dirigés par Franck Deshayes et DSH Location, spécialisée dans le mobilier événementiel haut de gamme, ont pris place dans l'ancienne école, juste en face. Mais c'est bien l'événementiel qui concentre l'énergie du lieu. « Ici, les gens peuvent se marier dans l'église, faire le vin d'honneur dans les jardins du cloître, la fête le soir et dormir sur place », ré-



L'histoire du Prieuré de Binson remonte au XIe siècle. © l'Hebdo du Vendredi

sume Franck Deshayes. Deux espaces modulaires ont été aménagés de part et d'autre du site, permettant ainsi d'accueillir deux mariages simultanément, « sans que les invités se croisent ». Quant au bâtiment principal, outre l'école sur une partie du rez-de-chaussée, il a été réaménagé en hébergement et propose plus de 150 lits. Une capacité qui pourrait être portée à 250 dans les années qui viennent.

Des débuts prometteurs

En 2025, la saison inaugurale a dépassé toutes les attentes avec 46 événements organisés, dont 29 mariages. Parmi eux, celui du dirigeant des magasins Keep On Running, l'équivalent belge de Decathlon, qui a rassemblé près de 300 invités. Le lieu attire aussi des entreprises venues de toute la France pour leurs séminaires ou team building, séduites par l'alliance entre cadre historique et confort contemporain. « L'ensemble des activités sur le site du Prieuré de Binson représente un chiffre d'affaires de 3 M€ », précise Franck Deshayes. Le monde du champagne s'y invite également : « Nous accueillons régulièrement des événements autour des vins clairs ou des soirées à thème. La plus marquante fut une soirée mêlant champagne et hip-hop, avec 600 participants venus du monde entier ». Le cadre attire également le monde de la production audiovisuelle. Déjà pressenti en 2004 pour Les Choristes et en 2005 pour Le Pensionnat de Chavagnes, le site revient sur les radars. « La société Endemol, qui travaille pour TF1 et M6, s'y intéresse de près. Ses représentants sont venus en décembre dernier

et plusieurs projets en prime time sont à l'étude. » Le Prieuré figure aussi désormais au Bureau d'accueil des tournages de la région Grand Est.

Reconnaissance et avenir

Ce renouveau prouve qu'entre tradition et innovation, un site millénaire peut donc encore écrire son avenir. Et les pouvoirs publics ne s'y trompent pas. En 2025, l'Agence de développement touristique de la Marne a confié au lieu l'organisation de la halte de l'événement itinérant En Route Libre la plus fréquentée du parcours. En 2026, c'est le festival Itinéraires, financé par la Fondation Braux-sous-Valmy de l'Institut de

France, qui y fera étape pour un spectacle en plein air. La qualité de la rénovation, qui a supprimé les anciens préfabriqués amiantés pour restituer le site à son environnement naturel, a également valu au Prieuré une distinction de la Mission Coteaux, Maisons et Caves de Champagne Unesco, avec le soutien du Parc naturel régional de la Montagne de Reims. Ainsi, après des débuts prometteurs, 2026 s'annonce comme l'année de la confirmation. Avec déjà 54 événements programmés, le Prieuré de Binson semble être sur la bonne voie.

Julien Debant

OFFRE MAXI LOTS

Spécial Terreaux

Jusqu'au 21 février 2026



2 ACHETÉS
2 OFFERTS

VENDU SEUL
9,90€

SOIT PAR 4
4,95€
l'unité

TERRE VÉGÉTALE ENRICHIE FERTILIGÈNE
Le sac de 35 litres. À l'unité 9,90 € soit le L 0,28 €.
Vendu par 4 : 19,80 € au lieu de 39,60 € soit le litre 0,14 €.



3 ACHETÉS
2 OFFERTS

SOIT PAR 5
20,85€

AU LIEU DE
34,75€

TERREAU 1^{ER} PRIX
Le sac de 50 litres. À l'unité 6,95 € soit le L 0,14 €.
Les 5 : 20,85 € au lieu de 34,75 € soit le L 0,08 €.

Magasin Vert

Châlons en Champagne

43, Chaussée du Port - CHÂLONS

03 26 70 58 00 - Ouvert 7j./7

FOOTBALL L2

Le Stade de Reims au rattrapage à Grenoble

Le Stade de Reims a manqué une occasion en or de s'emparer de la première place du championnat de Ligue 2. Alors que la troupe de Karel Geraerts recevait, vendredi dernier, la lanterne rouge, Bastia, elle n'est pas parvenue à rééditer la belle performance réalisée quelques jours plus tôt face au Mans en Coupe de France (3-0). Face à un bloc corse bien organisé et compact, Yassine Benhattab aurait pu offrir les trois points à son équipe, mais il a trouvé soit la barre transversale, soit les gants de l'ancien Rémois Johnny Placide. Et le Stade de Reims a finalement laissé filer deux points précieux, tandis que le lendemain, Nancy créait la surprise du week-end en dominant le leader troyen (2-1). Qu'à cela ne tienne, les Marnais ont repris un point aux Aulois, battus lors de leurs trois derniers matches, et ne comptent désormais plus que deux unités de retard, alors qu'il reste douze journées à disputer. Rattraper le leader apparaît donc à la portée des Rémois, une perspective qui semblait pourtant peu envisageable il y a encore quelques mois. La belle forme affichée contre Bastia par la recrue nantaise, Yassine Benhattab, pourrait d'ailleurs s'avérer précieuse ce week-end, alors que Keito Nakamura marque le pas ces dernières semaines. Pour atteindre ses objectifs, le Stade de Reims devra impérativement s'imposer samedi, à partir de 14 heures, au stade des Alpes, face à une équipe du ventre mou : Grenoble. Les Isérois occupent la douzième place et n'ont remporté qu'une seule de leurs sept dernières rencontres. Un adversaire à la portée des Champenois, qui devront démontrer que le faux pas face à Bastia n'était qu'un incident isolé.



Maxime Busi et les Rémois sont tombés sur un roc face à Bastia. © Stade de Reims

Simon Ksiazenicki

BASKET-BALL ELITE 2

Freiné par les blessures, Châlons-Reims veut rebondir à Challans

Après un début d'hiver brillant, le Champagne Basket, entraîné par Vincent Dumestre, a enchaîné deux défaites à domicile sur le parquet de Coubertin à Châlons. Rouen s'est imposé 74-76 puis Gries-Souffel 83-89 : deux revers qui fragilisent l'élan et la dynamique du groupe, désormais 6e du classement d'Elite 2. Ces deux rencontres perdues s'expliquent en partie par les absences pour blessure de plusieurs joueurs. Djordje Milosevic a quitté le parquet face à Rouen avec une entorse à la cheville et n'a pas pu tenir le choc contre Gries-Souffel. Guillaume Grotzinger, victime d'une mauvaise chute lors du même match, a souffert de douleurs dorsales et a lui aussi manqué la réception des Alsaciens. Dans le même temps, Dimitri Radnic poursuit son programme de réathlétisation et Steven Verplancken reste à l'arrêt. Mettre fin à cette série noire passe donc par le retour d'une partie des blessés. Ceux de Milosevic et Grotzinger sont ainsi attendus dès ce vendredi 13 février à Challans, lanterne rouge de la division avec une seule victoire en 21 journées. Deux renforts d'autant plus précieux que l'union marnaise devra enchaîner dès le mardi 17 février à Reims Arena, pour la réception d'Evreux, 18e. Deux rendez-vous clés pour relancer la machine.



Blessé face à Rouen le 30 janvier, Guillaume Grotzinger devrait retrouver le jeu à Challans. © Champagne Basket

Julien Debant

CHAMPAGNE BASKET

MATCH

MAR • 20H
17 FEV
REIMS ARENA

ÉLITE 2

RESERVEZ VOS BILLETS POUR LE MATCH # COACH VINCENT DUMESTRE

WWW.CHAMPAGNE-BASKET.FR SAISON 2025-2026

OFFICE NOTARIAL DE WITRY-LÈS-REIMS
Service Immobilier : 03 26 97 25 94

CLARISSE CAILTEAUX-BRICE & VALENTIN CAILTEAUX
2, avenue de Rethel - Witry-lès-Reims

CAUREL
A 8 MIN DE REIMS PAR AXE RAPIDE
Maison en pierres, comprenant : au rdc : entrée, salon - séjour cathédrale, salle de bains, bureau, wc, chaufferie, une chambre. A l'étage : mezzanine, trois chambres, salle de douches avec wc. Dépendances et jardin. Piscine.
CLASSE ÉNERGIE : D. CLASSE CLIMAT : D.
Réf. : 51057-1063 479 000 €
+ Honoraires de négo. à la charge de l'acquéreur : 20 160 €

REIMS
Appartement de 3 pièces situé au dernier étage sans ascenseur, comprenant : entrée, dégagement, séjour avec cheminée, cuisine, salle de douches wc et deux chambres.
Terrasse d'environ 8 m². Cave.
CLASSE ÉNERGIE : F. CLASSE CLIMAT : C.
Réf. : 51057-1069 225 000 €
+ Honoraires de négo. à la charge de l'acquéreur : 10 000 €

ISLES SUR SUIPPE
12 MIN DE REIMS PAR AXE RAPIDE
Maison de village comprenant : - au rdc : entrée, séjour ouvert sur cuisine, salon, salle de bains avec chaufferie, wc et cellier - à l'étage : palier, trois chambres, wc, une pièce palière, une suite parentale avec salle de douche et dressing et une buanderie.
Dépendance, cave et jardin.
CLASSE ÉNERGIE : D. CLASSE CLIMAT : C.
Réf. : 51057-1071 350 000 €
+ Honoraires de négo. à la charge de l'acquéreur : 15 000 €

Retrouvez nous sur www.cailteaux-witrylesreims.notaires.fr ou sur [f @cailteauxwitrylesreims](https://www.facebook.com/cailteauxwitrylesreims)

LES FRAIS DE NOTAIRES. Tarif concernant les frais de location dont la prestation de négociation est assurée par un notaire. Honoraires de négociation bail d'habitation : un mois et demi de loyer (en vertu du décret 2007-387 du 21/03/2007). Ce tarif s'applique à toutes les offres de locations faites par des notaires dans les pages suivantes.

15 rue Clovis - 51100 REIMS

VENTE : 03 26 87 71 72

LOCATION : 03 26 87 71 70

immobilier.51047@notaires.fr

www.etude-clovis.notaires.fr

www.immonot.com

APPARTEMENTS



SECTEUR COURLANCY Dans une résidence bien entretenue, sécurisée et entourée de verdure, appartement lumineux de 5 pièces principales, situé au 5ème étage avec ascenseur. D'une surface habitable de 109 m², il comprend : entrée avec vaste placard, séjour/salon (35m²) avec balcon, cuisine équipée, trois chambres, salle de bains et salle d'eau, 2 WC. Chauffage collectif (chauffage, eau chaude compris). Parking extérieur et cave. Classe Énergie : D. Honoraires à la charge du vendeur. **Prix : 274 000 €**



HYPER CENTRE - RUE DE L'ÉTAPE - 3 PIÈCES - DUPLEX DE 37 M² - Appartement situé au 1er étage sans ascenseur d'un immeuble sécurisé, très calme, avec vue sur les toits (aucune nuisance). Il comprend : un séjour avec cuisine ouverte et équipée, une chambre, une salle de bains avec douche à l'italienne, WC, ainsi qu'une mezzanine avec rangements pouvant servir de bureau ou de chambre d'appoint. ENSEMBLE EN TRES BON ETAT - Classe Énergie : E - Honoraire charge vendeur. **Prix : 170 000 €**



HYPER CENTRE ERLON CHATIVESLE en retrait de l'animation du centre, duplex indépendant de 88 m² dont le RDC donne sur une terrasse close et privative de 36 m². Bel espace de réception intégrant la cuisine entièrement équipée (42 m²), lingerie et wc au RDC. A l'étage : 2 chambres dont une avec terrasse de 14 m². SDD. Wc. Rangement. Cave. Ensemble en excellent état général. Chauffage individuel. Charges annuelles env. 1400 €, petite copropriété. Possibilité achat parking couvert à deux pas. Honoraire charge vendeur. Classe énergie : D **Prix : 389 000 €**



EXCLUSIVITE BEZANNES appartement de deux pièces principales, d'environ 39 m² au 2ème étage avec ascenseur. Vue sur le golf. Parking en sous-sol. Bail en cours (25/07/2019) moyennant un loyer mensuel de 392 € hors charges. Bon état général. Classe énergie : C **Prix : 150 000 €**

APPARTEMENTS

MAISON

PHOTOS EN COURS

HYPER CENTRE

3/4 pièces, au 3ème étage d'une résidence avec ascenseur, appartement de 81 m² (séjour de 23 m² et deux chambres). Chauffage individuel (électrique). Cave et parking en sous-sol. Classe énergie : D. Honoraire charge vendeur. **Prix : 267 000 €**

PHOTOS UNIQUEMENT SUR DEMANDE

CENTRE HOTEL DEVILLE

Bel appartement de 140 m² en résidence avec ascenseur. Beaux volumes bien distribués. Espace séjour de 54 m², balcon, cuisine équipée, trois chambres, SDB et SDD. Très bon état général. Cave et garage. Classe énergie : E. Honoraire charge vendeur. **Prix : 619 500 €**



Exclusivité REIMSVAL DE MURIGNY maison indépendante sur 430 m² de terrain, de 6 pièces principales sur deux niveaux. Environ 130 m² habitables (sur au sol) comprenant au rdc : un double séjour, une cuisine donnant sur terrasse et jardin, une chambre, SDD et WC. A l'étage (mansardé) : palier, trois chambres, SDB et Wc. Sous-sol total avec partie garage. Fenêtres PVC et VR électriques. Jardin sans vis-à-vis. Classe énergie : D. Honoraire charge vendeur. **Prix : 335 000 €**

Barème des honoraires de négociation :

Les honoraires de négociation sont réglés par le vendeur.

Tarifification TTC :

Prix inférieur ou égal à 50 000 € :

Montant forfaitaire maximum de 5 000 € TTC

Prix supérieur à 50 000 € :

4% TTC + forfait maximum de 4 000 € TTC

Tarifification Location :

(émoluments partagés par moitié bailleur et preneur)

Emoluments : 1/2 loyer HT

Emoluments cautions : 1/4 de l'émolument HT

Emoluments de formalités : 170 € HT environ

(selon les caractéristiques du bien)

Etat des lieux : 5€ HT/m2

Honoraires : Négociation : 1/2 loyer HT à la charge du bailleur

Gestion mensuelle : 7% HT des encaissements (hors dépôt de garantie)



OFFICE NOTARIAL DE LA PORTE DE MARS

Antoine BOUQUEMONT et Marie-Florence ZAMPIERO BOUQUEMONT

5 boulevard Desaubau - REIMS

Immobilier : 03 26 47 83 36 - Négociation : marie-pierre.mayette.51050@notaires.fr

immobilier.notaires.fr - officedelaportedemars-reims@notaires.fr



MAISONS

● A PROXIMITÉ DE L'HÔPITAL :

sur une parcelle de 304 m², maison de 5 pièces principales avec garage, composée d'une entrée desservant une cuisine, un séjour double donnant sur la terrasse, une salle de bains. A l'étage : un palier distribuant 3 belles chambres avec placards, une salle d'eau avec toilettes. Au sous-sol, une cave. Classe énergie : E. Réf. 4462 **Prix : 215.000 euros**

● CORMONTREUIL :

Sur une parcelle d'environ 620 m², maison de 4 pièces sur un sous-sol total, composée d'une entrée desservant un séjour double donnant dans la véranda, une cuisine, 2 chambres, salle de bains et toilettes. Au sous-sol, un garage pour plusieurs voitures, un cellier, une cave. Classe énergie : E. Réf. 4452 **Prix 272.000 euros**

● CERNAY LES REIMS :

Au cœur du village et en retrait de la rue, Maison de 5 pièces avec garage attenante sur une parcelle de 620 m². elle est composée au rez de chaussée d'une entrée desservant un séjour double donnant sur le jardin, une cuisine, une chambre, une salle de bains, une toilette. A l'étage, un palier distribuant 3 chambres, une salle de bains. Grenier aménageable. Une cave. Une dépendance attenante à usage de garage et de chaufferie. Classe énergie : F. Réf. 4448 **Prix 334.000 euros**



● BERRU :

Sur une parcelle arborée de 771 m², maison sur sous-sol total de 6 pièces avec piscine, composée d'une entrée desservant une cuisine aménagée, un séjour avec cheminée, 3 chambres dont une au rez de chaussée, un bureau, une pièce, une salle de bains. Au sous-sol, une salle de jeux, une cuisine d'été, un cellier, une chaufferie vaste garage indépendant. Classe énergie : F. Réf. 4458 **Prix : 334.500 euros**



● BETHENY :

Très agréable maison de 6 pièces en parfait état général avec jardin et garage attenant. Elle est composée au rez de chaussée d'une entrée avec placard, une cuisine aménagée, un séjour double donnant sur le jardin. A l'étage, un palier / Mezzanine distribuant 4 chambres, une salle de bains, nombreux rangements. Une cave. Classe énergie : D. Réf. 4462 **Prix : 344.000 euros**



● BETHENY :

Maison récente en parfait état de 7 pièces avec un double jardin et garage attenant. Elle est composée d'une entrée avec placard distribuant une pièce de vie traversante d'une superficie d'environ 42 m² avec la cuisine aménagée l'ensemble donnant sur les jardins, une buanderie. A l'étage : un grand palier à usage de bureau desservant 5 chambres dont une chambre avec un dressing et salle de douche privative, salle de bains. Un garage attenant. Classe énergie : C. Réf. 4464 **Prix : 355.000 euros**



● SAINT ETIENNE SUR SUIPPE :

sur une parcelle arborée de 990 m² sans vis à vis, très agréable maison de 8 pièces principales en parfait état avec piscine chauffée et ouvert. Elle est composée d'une entrée distribuant un vaste séjour donnant sur la cuisine ouverte, un dégagement desservant 4 chambres, un dressing, une salle de bains. Au rez de jardin, 2 chambres, une salle de douche/wc, une buanderie, un atelier/ salle de jeux. Une chaufferie. Maison très lumineuse et facile à vivre. Classe énergie : E. Réf. 4465 **Prix : 437.500 euros**

GARAGE

● BOULEVARD DE LA PAIX :

Dans résidence sécurisée, emplacement de parking extérieur. Réf. 4206 **Prix : 14.000 euros**

● SECTEUR CHARLES ARNOULD :

Dans rue calme, Garage fermé, accessible facilement de l'extérieur. Réf. 4448 **Prix : 19.500 euros**

TERRAINS

● SAINT SOUPEL SUR PY :

Au cœur du village, belle parcelle constructible et viabilisée d'une superficie de 1.000 m². Réf. 3508 **Prix : 45.000 euros**

● MONTIGNY SUR VESLE :

Parcelle arborée de 3.800 m² à usage de terrain de loisir, de verger, ou potager. Idéal pour un maraicher. Réf. 4455 **Prix : 45.000 euros**

APPARTEMENTS

● SECTEUR PLACE GODINOT, CATHÉDRALE :

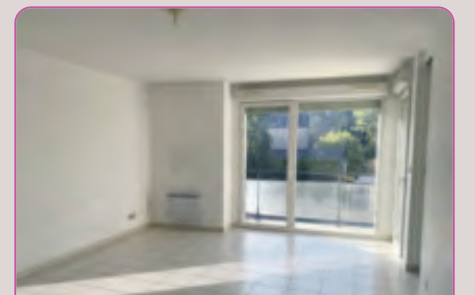
Appartement de type 1 en parfait état, actuellement loué. Il est composé d'une pièce, d'une cuisine aménagée, d'une salle de douche/wc. Immeuble avec peu de charges. Classe énergie : C. Réf. 4459 **Prix : 127.000 euros**

● A PROXIMITÉ DE LA BASILIQUE DE SAINT REMI :

Dans résidence sécurisée avec ascenseur, appartement de 3 pièces très lumineux et sans vis à vis. Il est composé d'une entrée avec un dressing, une cuisine aménagée ouverte en partie sur le séjour, un dégagement desservant la partie nuit avec 2 chambres, une buanderie, une salle de douche et un toilettes. Cave. Classe énergie : D. Réf. 4443 **Prix : 168.500 euros**

● BEZANNES, RÉSIDENCE RÉCENTE :

Appartement de 3 pièces avec jardin et parking. Il est composé d'une entrée desservant un séjour double avec cuisine ouverte donnant sur le jardin, 2 chambres, une salle de douches, une toilette. Un emplacement de parking. Classe énergie : C. Réf. 4451 **Prix : 248.500 euros**



● BASILIQUE SAINT REMI / PLACE SAINT NICAISE :

Dans belle résidence avec ascenseur, appartement de 3 pièces très lumineux, orienté au sud, composé d'une entrée avec dressing distribuant un séjour d'environ 25 m² donnant sur une terrasse, une cuisine aménagée, un dégagement desservant la partie nuit avec 2 chambres donnant sur un balcon, une salle de bains. Un emplacement de parking couvert. Classe énergie : D. Réf. 4422 **Prix : 260.000 euros**

PHOTOGRAPHIE

Christophe Raynaud de Lage partage son regard sur le cirque

L'exposition « Panache ! », qui explore à travers plus de 300 œuvres et pièces rares l'histoire équestre et militaire des arts circassiens, se poursuit jusqu'à la mi-mars aux Beaux-arts de Châlons. Et avec elle, une pléiade d'animations et de conférences pour mieux décrypter le sujet. Après avoir accueilli l'acrobate et chorégraphe équestre Bernard Quental, le mois dernier, le musée invite le photographe Christophe Raynaud de Lage à partager son regard sur le cirque et ses origines, le temps d'une rencontre intimiste avec les participants. Certaines de ses compositions sont d'ailleurs exposées parmi les collections de « Panache ! » et subliment, notamment, les intentions artistiques et esthétiques des compagnies de cirque équestre. Engagé de très longue date



Le photographe a notamment immortalisé les nombreux spectacles de fin d'études du Cnac à Châlons (en image, Vanavara, avec la 28e promo). © Christophe Raynaud de Lage / Cnac

dans les arts vivants, ce professionnel de l'image capture des instants précieux de danse, de théâtre et de cirque. En particulier les créations de fin d'études des élèves du Centre national des arts du cirque (Cnac), à Châlons, qu'il couvre quasiment chaque année.

Christophe Raynaud de Lage arpente également les scènes nationales, les festivals, mais aussi de nombreux lieux publics où le spectacle de rue s'installe. Il abordera sa démarche photographique et sa vision du monde équestre, souvenirs et anecdotes à l'appui. Un moment riche en perspective.

S.L

✓ Rencontre avec Christophe Raynaud de Lage autour de l'exposition « Panache ! », jeudi 19 février à 18 h 30, musée des Beaux-arts, Châlons – Gratuit, sur réservation : 03 26 69 38 53, musees.chalonsenchampagne.fr.

EXPOSITION

Des œuvres pour sublimer l'art du recyclage

C'est une exposition ultra-colorée, à la fois engagée et très réussie esthétiquement, qui s'installe à l'office de tourisme de Châlons jusqu'à la fin du mois. L'association Isciaé, gérante notamment de la recyclerie et de la matériau-thèque pour le compte de l'agglomération, a confié une mission particulière à ses équipes et aux talents locaux : imaginer de nouvelles créations originales, issues exclusivement de la récupération. Baptisé « L'obsolescence dévoilée », cet ensemble de statues et tableaux fait œuvre de tout bois. Il regorge d'objets usuels, vintage pour certains, et de trouvailles parfois insolites : téléphones, décors de cinéma ou de spectacle, petit électroménager, tissus en tout genre, vaisselle, etc. Le fruit d'un projet pédagogique intitulé « Mets du respect dans ton bac », mené par les instigateurs pour interpeller et changer les regards sur le tri et le réemploi.

Savamment mises en scène, les compositions peuvent surprendre les visiteurs ou prêter à sourire. Surtout, elles questionnent nos comportements et nos petites habitudes de consommation autour d'une même réflexion : combien de vies est-il possible de (re)donner à un objet une fois le seuil de l'obsolescence programmée atteint ? À explorer sans modération !

S.L

✓ Exposition « L'obsolescence dévoilée », jusqu'au 28 février, du lundi au samedi, de 9 h 30 à 12 h 30 et de 13 h 30 à 18 h, office de tourisme, Châlons – Accès libre.



Isciaé dévoile des créations originales conçues à partir de matériaux recyclés. © Recyclerie Châlons Isciaé

Agenda

SPECTACLES

SAMEDI 14 FÉVRIER

CINÉ-CONCERT – THE MOOD FOR LOVE

Les quatre musiciens de Flash Pig proposent une libre lecture de la bande originale du film *In the Mood For Love*. Musique, lumières, décors de cinéma et images projetées transportent les spectateurs dans l'univers pictural et sensuel de Wong Kar-Wai.

À 20 h 30, la Comète, Châlons – Tarifs : de 6 à 26 €

Infos : la-comete.fr.

VENDREDI 20 FÉVRIER

CIRQUE – LOS GALINDOS

La compagnie Los Galindos, accueillie en résidence artistique par le Palc, pôle national cirque, partage une étape de travail autour de sa prochaine création : « E.N.S.T. », entre clown, jonglage, théâtre et scénographie mouvante.

À 19 h, salle Rive gauche, Châlons – Accès libre – Infos : lepalc.fr.

DU MERCREDI 4 AU VENDREDI 6 MARS

CIRQUE – OPTRAKEN

Les étudiants en 1re année du Cnac (40e promotion) présentent leur reprise de répertoire autour du spectacle de cirque créé en 2017 par le collectif Galactik Ensemble.

À 19 h 30, cirque historique, Châlons – Tarif unique : 7 €

Infos : cnac.fr.

DU VENDREDI 6 AU DIMANCHE 8 MARS

CIRQUE ÉQUESTRE – ZUSAMMEN

Accompagnés de plusieurs chevaux, dont Poppey, Apollon, Circo et Quimper, les artistes de la compagnie Équinote, déjà accueillis à Châlons par le passé, dévoilent leur nouvel opus, savant mélange de dressage équestre, de voltige, d'acrobatie et de mât chinois. Ou comment explorer les liens entre humains et non-humains.

À 19 h vendredi et samedi, à 16 h dimanche, sous le chapiteau du grand Jard, Châlons – Tarif : de 5 à 14 € - Infos : lepalc.fr.

CONCERTS

VENDREDI 13 FÉVRIER

MUSIQUE ET DANSE – TOTORICO

À l'approche de la Saint-Valentin, le groupe châlonnais ToTorico invite le grand public – en couple ou célibataire ! - à entrer dans la danse le temps d'un concert enjoué et festif.

À partir de 20 h, brasserie Bières et tentations, Juvigny

Entrée libre (petite restauration sur place).

CONFÉRENCES

SAMEDI 14 FÉVRIER

LA POLLINISATION ET LES ABEILLES

La Société horticole de Châlons propose un focus sur les abeilles et leur rôle de pollinisateurs, en compagnie de Véronique Lemoine, consultante en patrimoine vert.

À 14 h 30, espace Roger-Bertrand, Saint-Martin-sur-le-Pré – Tarif :

5 € (gratuit pour les adhérents) - Contact : 03 26 68 01 62.

LES RENDEZ-VOUS DE LA SACSAM

Prochaines thématiques abordées avec les conférenciers de la Sacsam : Jean Talon (1626-1694) un Champenois fondateur de la Nouvelle France (par Bruno Bourg-Broc) puis Hippolyte Taine et Jean de la Fontaine (par Bénédicte Dartigalongue).

À 14 h 30, médiathèque Pompidou, Châlons - Entrée libre

Infos : academie.chalons.free.fr.

VENDREDI 6 MARS

ET SI CE N'ÉTAIT PAS LE CLIMAT ?

Le collectif du Vert solidaire accueille Frédéric Gruet, auteur du livre « Et si ce n'était pas le climat ? La biodiversité, le combat pour changer le monde ». Conférence-débat suivie de dédicaces.

À 19 h 30, auditorium Pelloutier (maison des syndicats, place de Verdun), Châlons – Entrée libre.

LOISIRS

SAMEDI 14 FÉVRIER

DÉCOUVERTE DU YOGA DU RIRE

Pamela Jullion, professeure certifiée,

fait découvrir l'univers atypique du yoga du rire. Bonne humeur et détente garanties ! Prévoir un tapis de gym ou une grande serviette et de l'eau.

À 10 h 30 et 16 h, médiathèque Pompidou, Châlons – À partir de 3 ans – Gratuit, sur réservation : bm.chalonsenchampagne.fr.

JUSQU'AU DIMANCHE 22 FÉVRIER

FÊTE DE LA SAINT GLIN-GLIN

Une cinquantaine de manèges et de stands forains au grand Jard.

Tous les jours, grand Jard, Châlons – Tarifs réduits le mercredi.

SAMEDI 28 FÉVRIER

JONGLERIE POUR PETITS ET GRANDS

Dans le cadre d'un cycle d'animations dédié au cirque, la médiathèque propose des ateliers créatifs et des initiations au jonglage, avec la compagnie locale Charivari, qui présentera son nouveau spectacle pour clore cette journée.

À partir de 10 h 30 (spectacle à 17 h),

médiathèque Pompidou, Châlons – Gratuit

Programme complet : bm.chalonsenchampagne.fr.

SAMEDI 7 MARS

L'ART DE L'ÉQUILIBRE

Ateliers créatifs et initiations au fil et à la Slackline. L'auteure Victoria Roussel partagera son ouvrage jeunesse *Circorama* et l'artiste Ulysse Picard présentera un spectacle d'équilibre.

À partir de 10 h 30 (spectacle à 17 h), médiathèque Gulliver,

Châlons – Gratuit

Programme complet : bm.chalonsenchampagne.fr.

CARNAVAL

Événement emblématique à Châlons, le carnaval s'ouvre sur la thématique des cultures du monde cette année. Organisé par Les Jassées, avec la complicité d'une trentaine d'associations. Déguisements bienvenus !

À partir de 14 h, départ au collège Saint-Étienne, embrasement de Bonhomme au grand Jard vers 16 h, Châlons – Accès libre.

CINÉMA

VENDREDI 13 FÉVRIER

« ÉTHIOPIE : AU CŒUR DE L'ABYSSINIE »

24 jours de marche à la rencontre de l'Éthiopie, ses paysages époustouffants et ses hôtes généreux. Une projection commentée en direct par le co-réalisateur Olivier Bourguet.

À 14 h 30, cinéma CGR, Châlons

Tarif : 10 € (gratuit pour les moins de 12 ans

accompagnés d'un adulte)

Contact : 06 71 91 97 72, cgr.chalons@cgrcinemas.fr.

EXPOSITIONS

JUSQU'AU SAMEDI 28 FÉVRIER

L'OBsolescence DÉVOILÉE

L'association Isciaé et la recyclerie des arts dévoilent une série de tableaux et statues issus de la récupération de matériaux en tout genre. Du lundi au samedi, de 9 h 30 à 12 h 30 et de 13 h 30 à 18 h, office de tourisme, Châlons

Accès libre.

JUSQU'AU LUNDI 16 MARS

PANACHE !

Les origines équestres et militaires du cirque décryptées à travers plus de 300 oeuvres, du XVIIIe siècle à aujourd'hui.

De 10 h à 18 h, tous les jours sauf le mardi,

musée des Beaux-arts et d'archéologie, Châlons

Tarif : 4 € (gratuit chaque premier dimanche du mois).

JUSQU'AU DIMANCHE 5 JUILLET

CABU, DESSINS DE LA RAFLE DU VÉL D'HIV

La Duduchothèque expose 16 dessins réalisés par Cabu en 1967, pour le magazine « Le nouveau Candide », qui retracent la rafle du Vélodrome d'Hiver, la plus grande arrestation massive de Juifs réalisée en France pendant la Seconde Guerre mondiale. Le tout agrémenté de photographies et de documents d'archives du mémorial de la Shoah.

Du mercredi au samedi de 14 h à 18 h, Duduchothèque, Châlons – Accès libre.

SALONS

Ce week-end, habitat et vintage s'invitent sous le même toit à Épernay

Trois jours pour bâtir ses projets et rêver vintage : le traditionnel Salon habitat s'associe pour la première fois au Festival du vintage, du vendredi 13 au dimanche 15 février, pour mêler conseils, créativité et convivialité.

Au Millesium d'Épernay, ce week-end, deux univers vont se croiser. Le Salon habitat, rendez-vous incontournable pour qui souhaite construire, rénover ou aménager son cocon, s'ouvre en effet cette année sur le premier festival du vintage, une plongée joyeuse dans les styles et les objets des décennies passées.

Côté habitat, le salon demeure ce lieu d'échanges privilégié, pensé pour faciliter la rencontre entre experts et particuliers. Cette année, soixante exposants sont rassemblés : artisans, constructeurs, spécialistes du chauffage ou de l'éco-énergie, tous prêts à conseiller et accompagner les projets, du plus technique au plus créatif. « Nous restons attentifs à la sélection de nos

Des experts de la maison aux spécialistes du vintage



Le salon Habitat d'Épernay cohabite pour la première fois avec le Festival du vintage. © DR

exposants, essentiellement régionaux, souligne Véronique Magrou, organisatrice de l'événement. La proximité entre les exposants et les visiteurs est essentielle, afin que ces derniers trouvent ici des solutions concrètes sur des sujets très actuels : rénovation énergétique, adaptation du

logement au vieillissement ou à un accident de la vie, aides comme MaPrimeRénov', etc. »

Et comme en 2025, les organisateurs ont imaginé un parcours de visite original, au fil des allées, faisant glisser naturellement les visiteurs de l'habitat à un autre monde, en l'occurrence cette année celui du vintage.

Piloté par Laurent Girault de Tandem Events, ce tout premier Festival du vintage d'Épernay

réunit quelque soixante-dix exposants venus de toute la France. Le programme mêle mobilier, déco, vinyles, mode rétro, jouets d'époque, flip-pers, jeux vidéo d'arcade, et même créations upcyclées.

« Nous couvrons tout l'éventail : de l'authentique vintage des années 50-70 au néo-vintage inspiré du style pin-up », précise l'organisateur. De nombreuses animations sont aussi prévues : concours Miss Mode Pin-up Champagne 2026, blind tests, tournois de retrogaming, Madison party, studio photo gratuit pour se faire tirer le portrait en tenue d'époque... Sans oublier un parking réservé aux véhicules de collection, avec pour leurs heureux propriétaires une entrée gratuite au salon.

« L'habitat, c'est plus posé et le vintage, plus léger », résume Véronique Magrou. Deux atmosphères qui se veulent complémentaires en un seul lieu, entre projets d'avenir et voyage dans le temps.

Julien Debant

✓ Salon habitat et Festival du vintage, vendredi et samedi, de 10 h à 19 h, et dimanche, de 10 h à 18 h, au Millesium, Épernay. Tarif : 4 € (moins de 18 ans gratuit), donnant accès aux deux salons. Infos : mamaison-mesprojets.fr

FESTIVAL

Avec Teletech, la techno prendra le pouvoir au Cabaret Vert

Le Cabaret Vert a décidé de confier les clés du Greenfloor à Teletech pour une soirée qui s'annonce d'anthologie. Le collectif britannique, devenu en quelques années une référence mondiale de la techno radicale, posera en effet ses platines à Charleville-Mézières le jeudi 20 août pour une carte blanche qui s'annonce explosive.

Habitué des scènes les plus en vue d'Europe, de Manchester à Berlin, Teletech viendra célébrer l'énergie brute et sans compromis qui a fait sa renommée. Pour l'occasion, un line-up XXL : Fumi, figure montante mêlant hip-hop old school et hard groove new wave ; Interplanetary Criminal, chef de file du UK garage nouvelle génération ; LB aka Labat b2b Partiboï69, rencontre survoltée entre house filtrée, techno et esprit débridé ; et enfin X Club, duo australien au son percussif et imprévisible.

Cette soirée viendra ouvrir la 20e édition du Cabaret Vert (20-23 août 2026), déjà marquée par une programmation éclectique où se côtoient Nick Cave and The Bad Seeds, Deftones, Gims ou Feu! Chatterton. Une mise en bouche technoïde à la hauteur des ambitions du festival ardennais, toujours prêt à mêler musiques, cultures et audaces sonores.



Fumi, figure montante mêlant hip-hop old school et hard groove new wave sera de la partie. © Nicho Santini

Julien debant

ART CONTEMPORAIN

L'Ésad de Reims s'apprête à passer une Semaine folle

C'est une dernière pour l'École supérieure d'art et de design (Ésad) de Reims. Du lundi 16 au jeudi 19 février, la 27e Semaine folle, événement phare dédié à la création collective des étudiants, se déroulera une ultime fois dans ses locaux de la rue Libergier. L'établissement public d'enseignement supérieur quittera en effet le centre-ville à la fin de l'année scolaire pour

rejoindre un bâtiment flambant neuf en cours de construction sur la friche des anciens Magasins généraux. Pendant quatre jours, les 250 étudiants de l'Ésad, toutes filières confondues (art ; design objet et espace ; design graphique et numérique ; design culinaire), participeront à une série d'ateliers, encadrés par quatorze artistes et designers venus de dix pays européens et du Maroc. Événement biennal devenu incontournable, la Semaine folle propose une parenthèse pédagogique hors cadre afin de confronter les étudiants à des pratiques artistiques variées, d'encourager l'expérimentation et de favoriser le travail collectif dans un temps contraint. Le public sera ensuite invité à découvrir le fruit de ces ateliers lors de la restitution publique, jeudi 19 février, de 17 h à 20 h, dans l'ensemble des étages de l'école. Installations, performances, objets, créations graphiques et sonores permettront d'appréhender la diversité des projets réalisés aux côtés d'artistes internationaux. Un temps fort créatif, ouvert à tous, qui illustre la vitalité de la scène artistique étudiante rémoise. Laquelle devrait s'étoffer encore un peu plus avec la nouvelle Ésad, du côté du port Colbert, cette fois-ci.



Une restitution au public est prévue jeudi 19 février, à partir de 17 h. © Ésad

S.K

L'horoscope

BÉLIER du 21.03 au 20.04
Si vous consentez à jeter aux oubliettes vos rancœurs, tout ira pour le mieux dans vos relations personnelles. Vous serez plus disponible, plus à l'écoute que d'habitude et plus attentionné aussi.

TAUREAU du 21.04 au 20.05
Profitez des bonnes influences astrales pour saisir toutes les opportunités de croissance. Ne faites pas dans la demi-mesure, car les résultats seront à la hauteur de vos espérances.

GÉMEAUX du 21.05 au 21.06
La résolution de certaines questions en suspens vous permettra d'évoluer plus rapidement. Toutefois, les natifs du deuxième décan devront se montrer plus circonspects et avisés dans leurs entreprises.

CANCER du 22.06 au 22.07
Veillez à ne pas faire subir à votre entourage vos sautes d'humeur. Faites preuve de délicatesse et ne cherchez pas de bouc émissaire. En toute circonstance, privilégiez le dialogue.

LION du 23.07 au 22.08
Vous êtes dans une période de transition. Au niveau professionnel, il est conseillé de ne pas trop faire cavalier seul : vous pourriez à la fois nouer des alliances utiles et consolider vos acquis.

VIERGE du 23.08 au 22.09
Votre vie amoureuse sera sous la protection sans faille des astres. Vous consacrez l'essentiel de votre temps à l'amour et à l'être aimé. Expérimentez votre sensibilité par tous les moyens à votre disposition.

BALANCE du 23.09 au 22.10
Vous aspirez à une nouvelle dynamique dans votre existence. Cela est naturel, mais vous en donnez-vous réellement les moyens ?

SCORPION du 23.10 au 22.11
Au bureau, il vous sera demandé d'être déterminé et pragmatique. Et, pour une fois, prêtez vraiment une écoute active à l'opinion des autres. Certains seront de bons conseils.





SAGITTAIRE du 23.11 au 22.12
Cette semaine, les sentiments primeront chez vous et vous vous consacrerez particulièrement à votre foyer. Vous y mettrez toute votre énergie. Vos efforts ne seront pas vains.

CAPRICORNE du 23.12 au 20.01
Toujours en mouvement avec une longueur d'avance sur les événements. C'est votre nature et l'univers vous est ouvert. Les rentrées financières seront régulières et stables.


VERSEAU du 21.01 au 19.02
Maintenant que tout va pour le mieux, montrez-vous généreux envers ceux qui vous ont soutenu dans les moments difficiles. Vos ressources seront saines et bien gérées.

POISSONS du 20.02 au 20.03
Vous êtes à bout. Il est grand temps de vous occuper de vous et de revoir votre hygiène de vie. Courage, des changements très positifs devraient intervenir bientôt.

Météo

VENDREDI	SAMEDI	DIMANCHE	LUNDI
 6° 9°	 1° 2°	 -2° 1°	 5° 8°

Qualité de l'air

VENDREDI	SAMEDI	DIMANCHE	AtMO GRAND EST
 Moyenne	 Moyenne	 Moyenne	

La CLCV vous informe

Copropriété : l'information des occupants de l'immeuble

Dans un délai de trois mois après chaque assemblée générale des copropriétaires, le syndic assure l'information des occupants de chaque immeuble sur les décisions prises par ladite assemblée, susceptibles d'avoir des conséquences sur les conditions d'occupation de l'immeuble et sur les charges des occupants. Sont notamment concernées les décisions relatives à la maintenance et à l'entretien de l'immeuble, aux travaux de toute nature et les actes techniques concourant à la préparation de ces travaux (diagnostics, audits, etc.) et à la présence du personnel ou des prestataires (conformément au décret n° 2015-1681 du 15 décembre 2015).

CLCV de la Marne – Reims - Contact : 03 26 05 03 88 ou clcv-marne.over-blog.com

l'hebdodo ANNONCES

**Votre annonce publiée
Gratuitement, Localement
& en toute confiance !**

MEUBLE



6 CHAISES 1 FAUTEUIL

Cause d'emménagement je vends 6 chaises et un fauteuil en très bon état.

Prix : 700 €
06.87.43.50.99

JEU DE SOCIÉTÉ



MONOPOLY vintage excellent état d'origine.
PRIX : 35 €
06.22.39.19.77

INSTRUMENT



PIANO BAR

À vendre piano-bar surprenez vos amis, jolie déco dans un salon et très utile, beaucoup de rangement possible.

Prix : 100 €
06.17.01.65.51



ÉTAGÈRE

Étagère cadre métal noir 5 plateaux verre rouge H1,63m L 0,77 cm P 0,38 cm. Vendue démontée facilement remontable.

Très bon état.
PRIX : 40 €
07.68.44.76.38

MOTO



Vends une moto enduro KTM 300 exc, en très bon état, 32h, toujours entretenu en temps et en heure.

Protection d'échappement carbone, protection de radiateur alu, sabot moteur large, phare à LED et culasse basse compression.

Toutes les pièces d'origine ainsi que le kit homologation est disponible, facture d'achat. Pas sérieux s'abstenir.

Prix : 7 900 €
06.65.72.45.60



TABLE D'APPOINT

Vds jolie table 70 par 44,5 cm, hauteur : 73 cm. Très pratique, excellent état.

PRIX : 25 €
06.22.39.19.77

Plus d'annonces ICI

annonces.lhebdoduvendredi.com

DU 6 AU 9 MARS 2026

SALON DE L'HABITAT



26^e ÉDITION



SALON DES VEHICULES D'OCCASION

SALON DES SENIORS



Salon du Mariage



SALON DU MARIAGE



CAPITOLE - CHÂLONS-EN-CHAMPAGNE
WWW.FOIREDECHALONS.COM

