

CARICATURE

Dix œuvres inédites de Cabu essaient dans différents lieux sportifs de Châlons p. 6



TRANSPORTS

Été rime avec nouveautés pour les bus de l'agglomération

p. 4

POLITIQUE

La Marne, au lendemain des législatives p. 8

PARIS 2024

Des athlètes olympiques s'installent à Reims

p. 9

CONCERTS

Le festival des MIA poursuit sa tournée p. 13

Abonnez-vous à la **NEWSLETTER**



FÊTE NATIONALE

Le 13 juillet, un grand classique

Célébrée traditionnellement le 13 juillet à Châlons, la fête nationale est maintenue cette année, malgré la mobilisation de nombreux militaires à Paris, pour les Jeux olympiques et paralympiques. Défilé, concerts, feu d'artifice et bal populaire : la mairie ne déroge pas à la règle ! p. 3

Week-end d'ouverture samedi 24 et dimanche 25 août à partir de 14h

Lac du Der Giffaumont-Champaubert

festival itinéraires

du 24 août au 6 octobre 2024

théâtre de rue, cirque
musiques actuelles, musique classique
dans toute la Marne !

informations sur festival-itinéraires.fr

gratuit

FESTIVAL
MUSIQUES
D'ICI &
D'AILLEURS
33
28
JUN
28
JUILLET
2024

DU 12 AU 18 JUILLET

12.07 OSDJM · BALAPHONICS & MARY MAY · CHÂLONS-EN-CH.

13.07 BAL À J.O · CHÂLONS-EN-CH.

14.07 COMPAGNIE SAMAR · CHÂLONS-EN-CH.

17.07 SUN DANCE · LUDMILA MERCERON · VITRY-LE-FR.

18.07 GAELLE ÉPI TOPHE · VAILLANT 1^{ER} · CHÂLONS-EN-CH.

CAPTAIN SPARKS & ROYAL COMPANY · CHÂLONS-EN-CH.

musiques-ici-ailleurs.com

122 feux d'artifice dans la Marne

À quelques jours de la fête nationale, 122 feux d'artifice ont été déclarés en préfecture pour le département de la Marne, les 13 et 14 juillet. Si celui de Reims, vu par plusieurs dizaines de milliers de personnes chaque année, manque exceptionnellement à l'appel, car annulé en raison des Jeux olympiques, les autres grandes villes marnaises seront bien au rendez-vous : Châlons (13 juillet à 23 h), Épernay (14 juillet à 23 h), Vitry-le-François (13 juillet à 23 h), Tinquieux (14 juillet à 23 h), Fismes (14 juillet à 23 h) ou encore Dormans (13 juillet à 23 h 15). Autant d'occasions d'en prendre plein les yeux.



© L'Hebdo du Vendredi

Presque 90 % de réussite au bac général dans la Marne



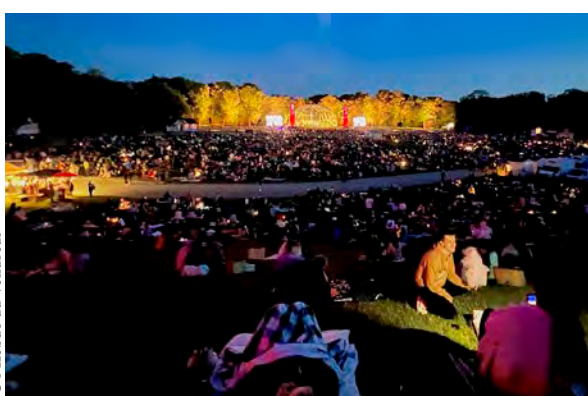
© L'Hebdo du Vendredi

Quelques cris de joie, des accolades, des « *On a eu notre bac !* » sur l'air de « *On est les champions !* »... L'humeur était à la liesse pour la plupart des néo-bacheliers du lycée Georges-Clemenceau de Reims, lundi 8 juillet, autour de midi. Dans l'académie de Reims (Ardennes, Aube, Haute-Marne et Marne), 13 059 candidats étaient inscrits, tous baccalauréats confondus. À l'issue du premier groupe d'épreuves, on recense 10 554 lauréats pour 12 858 candidats présents, soit 82,1 % d'admis, contre 82,5 % l'an passé. Le taux de réussite est de 89,4 % pour la voie générale, 71,7 % pour la voie technologique et 76,1 % pour la voie professionnelle. Dans la Marne, celui-ci atteint 89,3 % pour le bac général, 70,4 % pour la voie technologique et 75,9 % pour la voie professionnelle.

18 000 spectateurs séduits par les Flâneries Musicales de Reims

L'événement rémois dédié à la musique classique s'est achevé samedi 6 juillet, avec le grand concert pique-nique organisé au parc de Champagne. À cette occasion, environ 10 000 spectateurs se sont rendus dans l'écrin de verdure pour un voyage musical faisant escale en Écosse, en Irlande et en Angleterre, et tous ont aussi profité d'un magnifique feu d'artifice.

La veille, ils étaient près de 600 à vivre la performance de l'ensemble Le Poème Harmonique, venu interpréter le Stabat Mater, attribué au poète franciscain Jacopine da Todi, lors du traditionnel concert de clôture organisé à la basilique Saint-Remi. Plus globalement, cette 35^e édition a réuni, du 12 juin au 6 juillet, 18 000 amoureux de musique.



© L'Hebdo du Vendredi

Deux talents marnais apportent leur touche à la véloroute

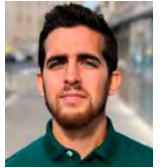


© Steeve Grandjean

L'illustratrice et plasticienne rémoise Émilie Vast et l'auteur châlonnais Camille Brunel se sont associés pour composer une vingtaine d'oeuvres le long de la véloroute qui sillonne la Marne, de Dormans à Condé, en passant près du Der, par la Montagne de Reims, Vésigneul ou encore Saint-Just-Sauvage. La commande émane du conseil départemental et a donné naissance à un projet inédit qui mêle l'art du pochoir à l'écriture. Chaque oeuvre représente un animal et s'accompagne d'un texte écrit sur-mesure (accessible via un QR-code), le tout conçu comme un safari made in Marne. Les promeneurs peuvent ainsi rencontrer en chemin des grues cendrées, des chevreuils ou des martins-pêcheurs créés de toutes pièces par Émilie Vast, et les découvrir autrement grâce à la plume de Camille Brunel.

ÉDITO

de Simon Ksiazienicki,
journaliste



Tous ensemble, tous ensemble...

Notre pays a le mérite de la constance. Après des élections législatives anticipées qui n'ont rien clarifié, l'équipe de France de football a montré, elle aussi, que sa force n'était ni à gauche, ni à droite, ni dans l'axe. Les 10 millions d'électeurs qui se sont portés sur le RN et ses alliés – première force en suffrages, troisième à l'Assemblée nationale – ne peuvent que rejeter ces résultats, rendus possibles par l'entre-deux-tours raté, la médiocrité de nombreux candidats et surtout le barrage contre une extrême droite qui continue de susciter la répulsion. À gauche, le soulagement est énorme et la surprise presque totale d'avoir réussi à faire élire autour de 180 députés, soit la coalition la plus importante, à date. C'est de bonne guerre, le Nouveau Front populaire appelle donc Emmanuel Macron à nommer un Premier ministre issu de ses rangs. En oubliant que ce bloc se trouve à plus de 100 voix de la majorité absolue, que son futur gouvernement pourrait être renversé à la moindre occasion, que La France insoumise inquiète une partie des Français, même de gauche, et qu'il suffirait du revirement de l'une de ses composantes – facilement prévisible au vu de l'histoire – pour perdre sa prééminence dans l'hémicycle. En face, le président joue la montre, tant par pragmatisme que par calcul politique, et ce qu'il reste de son camp se prépare à gouverner à nouveau. Avec une vingtaine de députés de plus que le RN et autant de retard sur le NFP, l'alliance Ensemble apparaît, dans cette configuration éclatée, pas si mal lotie. Raison pour laquelle les Républicains, qui n'ont pas quitté le navire pour rejoindre la planche pourrie Ciotti, sont goulûment courtisés. Car une coalition centrale semble la solution la plus logique. Elle embarquerait autour du camp présidentiel des « sociaux-démocrates modérés », soit des socialistes qui n'ont de socialiste que le nom, et des Républicains d'accord sur presque tout avec les macronistes, mais soucieux de garder leurs distances pour ne pas être emporté par la vague déga-giste. Si tel était le cas, comment Emmanuel Macron parviendrait-il à faire avaler aux 10 millions d'électeurs d'extrême droite et aux 7 millions de soutiens du NFP qu'il entend confier à une bande d'anciens sarkozystes et aux amis de François Hollande le soin d'appliquer la politique qu'il mène sans soutien populaire depuis sept ans ? Plus encore qu'une crise institutionnelle, le pays est en pleine crise démocratique. Et ce sont paradoxalement les élections législatives les plus suivies depuis 1997 qui en sont la cause.

L'Hebdo du vendredi

édité par la SARL BMDR Editions
Journal hebdomadaire gratuit d'information locale. Siège social : 195, rue du Barbâtre à Reims
Tél. 03 26 36 50 13
Rédaction : redaction@lhebdoouvendredi.com Publicité : publicite@lhebdoouvendredi.com
Directeur de la publication : Frédéric Beccquet - fb@lhebdoouvendredi.com
Edition Reims : Julien Debant, chef des éditions - julien.debant@lhebdoouvendredi.com
Edition Châlons : Sonia Legendre - sonia.legendre@lhebdoouvendredi.com
Edition Épernay : Simon Ksiazienicki - simon.ksia@lhebdoouvendredi.com
Service commercial :
Fanny Chrapkiewicz - fanny@lhebdoouvendredi.com
Jérémy Brochet - jeremy.brochet@lhebdoouvendredi.com
Infographiste : Anne Rogé - Community Management : Dixie Foucher
Administration : Marine Bizzarri - marine.bizzarri@lhebdoouvendredi.com
Responsable diffusion : Alexandre Percheron - distribution@lhebdoouvendredi.com
Parution le vendredi matin - Imprimé par l'imprimerie de L'Union
C.P.P.A.P 1225 Q 94414



Provenance du papier : Suède.
Les papiers utilisés sont certifiés PEFC/FSC.
Taux de fibres recyclées : supérieur à 70%.



DÉFILÉ ET FEU D'ARTIFICE

Châlons aura bien sa fête nationale cette année !

Contrairement à Reims et malgré la mobilisation des forces militaires à Paris pour les Jeux olympiques, la ville de Châlons maintient les festivités du 14 Juillet cette année. Rendez-vous le samedi 13 pour le défilé, les concerts et le feu d'artifice.

Traditionnellement, la fête nationale est célébrée le 13 juillet à Châlons, pour des raisons de logistique. « C'est le fruit d'un accord trouvé à l'époque entre la ville et les régiments, notamment de Suippes et de Mourmelon, pour qu'ils puissent défilé le 14 dans leurs communes d'appartenance, rappelle Jean-Marie Foggea, conseiller municipal délégué au monde combattant, qui ne cache pas son contentement de pouvoir maintenir l'événement dans la ville-préfecture de la Marne, malgré le contexte actuel. C'est une année vraiment spéciale. Entre la guerre qui frappe pas loin de chez nous et la sécurisation des Jeux olympiques à Paris, beaucoup de militaires sont missionnés à l'extérieur. Nous avons la chance de compter plusieurs régiments sur notre territoire, mais les troupes seront moins nombreuses que d'habitude pour la cérémonie. »

Le 40^e régiment d'artillerie de Suippes ne pourra pas y participer. Le 8^e Régiment du matériel (RMAT) de Mourmelon-le-Grand, qui vient de souffler sa 25^e bougie, sera représenté par un officier, trois adjoints et 18 militaires lors du défilé des troupes à pied. Le Service militaire volontaire (SMV) de Châlons complètera les rangs avec une trentaine de jeunes encadrés par quatre officiers et adjoints.

Du côté des troupes motorisées, le cortège comptera là aussi moins de véhicules : deux motos de la gendarmerie, deux engins de l'armée et deux véhicules de la police nationale. La mairie fait donc appel à d'autres struc-

Deux rafales de la BA 113 dans le ciel châlonnais

tures pour intégrer au défilé une quinzaine de véhicules supplémentaires : les pompiers, la Protection civile, la Croix-rouge française, les services pénitentiaires et la police municipale.

Temps fort de la cérémonie, le passage de deux avions de type ra-

fale au-dessus de l'avenue du Maréchal-Leclerc est programmé à 19 h. « Ils viennent de

la Base aérienne 113 de Saint-Dizier et voleront à 600 mètres d'altitude, minimum, annonce l'élu. On invite les Châlonnais à venir en amont, vers 18 h 30, pour assister à la mise en place des troupes. C'est toute une organisation et c'est quelque chose à voir ! »

La soirée se poursuivra en concerts (l'Harmonie municipale et le Bal à J.O) jusqu'au feu d'artifice, qui reste un événement ultra-prisé du grand public. Il sera tiré à 23 h depuis le grand Jard, sur une thématique toute trouvée cette année, les Jeux olympiques. La ville de Châlons consacre 31 000 € à ce spectacle

31 000 € pour un feu d'artifice inoubliable

« pyrosymphonique » conçu par le prestataire parisien Fête et Feux. Plus de 80 personnes - polices nationale et municipale, agents de la mairie, association Musiques sur la ville - seront sur le pont, toute la soirée, pour le bon déroulement des festivités. Et déjà, Jean-Marie Foggea se projette : « On souhaite faire défilé l'ensemble des régiments présents sur le bassin châlonnais pour la Fête nationale 2025. »

Sonia Legendre

Au programme ce samedi 13 juillet

- Début de la cérémonie militaire à 18 h 35, avenue du Maréchal-Leclerc.
- Passage des deux rafales de la BA 113 à 19 h (au-dessus de l'avenue) et défilé militaire à 19 h 40.
- Concert du Bal à J.O (dans le cadre des Musiques d'ici et d'ailleurs) à 21 h, place de la République.
- Concert de l'Harmonie municipale à 21 h, kiosque du grand Jard.
- Distribution des lampions à 22 h, placette du Phare Bourdon (près du cirque historique).
- Feu d'artifice à 23 h au grand Jard.
- Suite du concert du Bal à J.O à 23 h 30, place de la République.

Circulation et stationnement interdits

Comme tous les ans, le grand public est invité à s'organiser en amont des festivités pour se garer et circuler en voiture. Dès 1 heure du matin dans la nuit du 12 au 13 juillet, le stationnement sera interdit avenue du Maréchal-Leclerc. La circulation, quant à elle, sera coupée sur ce secteur à partir de 13 heures le samedi 13 juillet.

Près de 600 policiers et gendarmes marnais mobilisés à Paris pour les Jeux olympiques et paralympiques

La préfecture de la Marne a communiqué sur le déploiement, à Paris, des forces de sécurité intérieure du département pour les Jeux olympiques et paralympiques 2024. Au total, 335 effectifs de la Direction interdépartementale de la police nationale (DIPN 51) sont mobilisés dans la capitale du 1^{er} juillet au 8 septembre. On compte parmi eux deux commissaires, 301 gradés et gardiens dont 30 policiers de la brigade anti-criminalité (BAC) et huit motocyclistes. Du côté de la gendarmerie, 257 militaires oeuvrent déjà depuis fin juin à Paris et y resteront jusqu'à la mi-août, dont 18 motocyclistes et 3 effectifs dédiés à la détection d'explosifs et aux cyber-menaces. « Les restrictions de congés - dont le taux de présence de 100 % imposé pendant la durée des JOP - permettent de conserver un nombre de fonctionnaires supérieur à ce qui est habituellement observé sur la période estivale, malgré les départs en renfort vers la région parisienne », indiquent les services préfectoraux de la Marne.



Le feu d'artifice sera tiré à 23 h depuis le grand Jard, sur le thème des JO. © l'Hebdo du Vendredi



Le traditionnel défilé militaire s'élancera à 19 h 40, avenue du Maréchal-Leclerc. © Christophe Manquillet

TRANSPORTS

Du nouveau pour les bus de l'agglo châlonnaise

Les bus châlonnais sont passés à l'heure d'été et proposent une nouvelle application mobile pour faciliter le quotidien des usagers. Autre changement à noter : la mise en place d'un comité multipartenarial, qui aura son mot à dire sur les futures évolutions du réseau.

Depuis le 1^{er} juillet, le Sitac (service intercommunal des transports de l'agglomération châlonnaise) roule à l'heure d'été. Comme prévu par la grille horaire mise en oeuvre fin 2023, la fréquence des bus ralentit sur l'ensemble du réseau. Notamment sur la ligne 1, où la moyenne d'un bus toutes les 15 minutes passe à 20 minutes en semaine et à 30 minutes le samedi. Logiquement, l'offre de transport à la demande prend le relais et permet, via le système de réservation Resago, de se déplacer en heures creuses grâce à des véhicules plus petits. Lancée en juin, l'appli mobile « Transit' », conçue au niveau national par la société du même nom et le groupe Keolis, délégataire du Sitac, propose aux usagers d'accéder à une palette d'informations : itinéraires et horaires détaillés, géolocalisation des lignes à proximité, accès rapide à



Les bus du réseau Sitac s'accompagnent d'une nouvelle appli mobile pour mieux informer et guider les usagers. © L'Hebdo du Vendredi

Resago, alertes sur d'éventuels retards ou accidents impactant le trafic, etc. Son téléchargement est gratuit pour les voyageurs. Son développement, lui, est financé par Châlons Agglo. « Il est déjà intégré dans la délégation de service public (DSP) confiée à Keolis, et donc neutre sur notre budget, précise, sans donner de chiffre, Denis Fenat, vice-président de l'agglomération en charge des mobilités. L'objectif, c'était d'offrir une version « premium » en local, c'est-à-dire enrichie des données du réseau châlonnais. » Ces

améliorations, encore en phase d'installation, doivent apporter d'autres fonctionnalités à moyen terme. « Connaître en temps réel le temps d'attente jusqu'à l'arrivée du prochain bus ou encore visualiser depuis l'appli les trajets cyclables, illustre Tristan Dubos, chargé de mission sur les mobilités à l'agglo. On pourra également faire le lien avec les trottinettes Bird et choisir son trajet en fonction de la fluidité du trafic, des TER ou des lignes interurbaines. »

Validée par les élus de Châlons Agglo, la consti-

tution d'un comité des partenaires pour les transports publics collectifs vise, comme le prévoit la loi LOM (loi d'orientation des mobilités), à consulter un ensemble d'acteurs locaux avant toute évolution de l'offre de mobilité, de sa politique tarifaire et de son financement. Ce comité réunit des élus, des associations d'usagers, les chambres consulaires, des utilisateurs tirés au sort et des représentants du personnel du Sitac. Reste à mesurer l'impact de son rôle sur l'avenir du réseau, sachant qu'il ne sera « que » consultatif.

Sonia Legendre

Quid de l'appli « Transit' » à la fin de la DSP ?

La nouvelle application dévoilée par le Sitac fonctionnera au moins jusqu'au 31 décembre 2025, date de fin de la délégation de service public (DSP) confiée à Keolis. Que deviendra-t-elle si un nouveau délégataire prend le relais en 2026 ? « Elle a été développée au niveau national dans le cadre d'un partenariat avec la société Transit', mais elle n'appartient pas à Keolis, précise Denis Fenat. Si changement de délégataire il y a, nous verrons s'il faut changer d'application ou s'il est possible de transférer cet outil au nouvel exploitant. » La rédaction du cahier des charges qui encadrera cette DSP est en cours, pour un lancement de l'appel d'offres programmé au premier trimestre 2025.

FOOTBALL

Châlons à l'heure de l'Euro 2024

Vendredi 5 juillet, la rediffusion sur écran géant du match qui a opposé la France au Portugal lors de l'Euro de football 2024 a fédéré près d'un millier de fans du ballon rond au grand Jard de Châlons, puis dans les rues de la ville-préfecture de la Marne. Les conditions météorologiques ont contraint la mairie d'annuler la retransmission en direct de la demi-finale France-Espagne, mardi 9 juillet. Et puisque les Bleus ont été éliminés après leur défaite (2-1 pour l'Espagne) lors de ce match, la municipalité ne prévoit pas non plus d'écran géant pour la finale du 14 juillet. Les aficionados pourront suivre l'événement en direct dans les bars de Châlons.



© Châlons et son agglo

LA BOUTIQUE DE L'OR

ACHAT Or & Argent

Bijoux - Pièces - Lingots - Débris
Or dentaire - Argenterie - Platine

PAIEMENT IMMÉDIAT

5 RUE DES LOMBARDS - CHÂLONS - 03 51 41 26 67 - À côté de l'église Saint-Alpin



HUGUIÉ FRÈRES

VIANDES DE TERROIRS

CAISSETTES

Barbecue

3 formules au choix

COUP DE CHAUD 4 pers	FAMILLE 8 pers
32,92 €	55,90 €
ENTRE AMIS 15 pers	
120,90 €	

Caissettes disponibles sur commande, 48 heures à l'avance.

Nos 3 magasins dans la Marne

207 Av. de Champagne 51300 Frignicourt Tél. 03 26 41 21 30	12, Rue Rayet Lienard 51420 Witry-Lès-Reims Tél. 03 26 85 05 43	77 Av. du Président Roosevelt 51470 Saint Memmie Tél. 03 26 22 34 10
--	---	--

huguié-frères.fr 

COMMERCE

Easy Cash s'installe à deux pas de Cash Express

La zone commerciale Croix-Dampierre accueille, depuis fin juin, un nouveau magasin Easy Cash dans la cellule de 225 m² qui abritait jusqu'ici l'enseigne de prêt-à-porter masculin Jules, sise au 80 avenue du Président Roosevelt. Ce spécialiste de l'achat d'objets d'occasion – smartphones, produits culturels et high-tech, bijoux, maroquinerie de luxe, gaming, etc. – pour les reconditionner et les revendre contre du « cash » peut compter sur une équipe de cinq personnes à Châlons. Bientôt six, puisqu'un recrutement est en cours.

Son implantation, forcément, fait concurrence à une autre franchise de ce secteur d'activité, Cash Express, installée depuis bientôt dix ans au n°93 de la même avenue, près de Darty, côté Saint-Memmie. Sans oublier l'enseigne Cash Converters, qui détient une boutique Carrefour Occasion au centre commercial Carrefour, lui aussi basé dans cette zone de chalandise. La seconde main a donc clairement le vent en poupe sur le territoire châlonnais, où d'autres modèles, associatifs cette fois, œuvrent également pour offrir une nouvelle vie aux objets du quotidien recyclés, la vocation sociale et l'insertion des personnes éloignées de l'emploi en plus. On citera notamment la communauté Emmaüs ou la recyclerie d'Ischiaé.



L'enseigne d'achat et de revente d'objets d'occasion s'est implantée fin juin avenue Roosevelt, à Châlons. © Easy Cash

Sonia Legendre

SOCIAL

Les négociations se prolongent chez GXO Logistics, à Vatry

Mi-mai, un mouvement de grève était lancé par environ 80 salariés – sur un total de 117 – et les syndicats de l'entreprise GXO Logistics (ex-Norbert Dentressangle) implantée à Vatry, près de Châlons. Pour rappel, le groupe américain GXO gère plus de 800 entrepôts dans le monde et compte, parmi ses clients, des sociétés comme Zalando, Apple ou Cora (racheté par Carrefour). Le travail a repris après une semaine de débrayage, avec à la clé plusieurs engagements de la direction : embaucher du personnel pour compenser 80 départs non remplacés et ouvrir des négociations autour d'une prime exceptionnelle de 1 500 €, réclamée par les grévistes.

Celles-ci ont débuté fin juin et n'ont pas franchement convaincu. « Il n'est plus question d'une prime, mais de chèques-vacances, déplore Jacky Cailleux, membre FO du comité social et économique (CSE). On nous a d'abord proposé deux chèques de 160 €, versés dès maintenant puis en fin d'année, ainsi que quelques créations de postes. » Ce que les salariés ont refusé. Nouvelle proposition sur la table : 200 € de chèques-vacances, 6 CDD et la réouverture des négociations courant novembre. « Pour se mettre d'accord soit sur un complément de chèques, soit sur une prime, selon la performance du site, précise le syndicaliste. La prime qu'on demande se basait sur une revalorisation de notre travail ces trois dernières années, à raison de 500 € par an. Ils ne veulent pas entendre parler de 2022 et 2023. Et ils préfèrent des chèques-vacances plutôt qu'une prime, pour ne pas payer de charges. C'est petit, surtout avec les bénéfices qu'ils réalisent. » Certains salariés évoquent d'ores et déjà une nouvelle grève. Rien d'acté pour l'heure.



Les salariés de GXO (ici, lors de la grève du mois de mai) ne sont pas convaincus par les propositions de leur direction. © DR

S.L

MOBILIER
Petitcolin
LA QUALITÉ EST UN ART

21 rue Grande Étape
Châlons-en-Champagne
03 26 64 06 36
chalons@petitcolin.fr

www.petitcolin.fr

Rejoignez-nous sur
www.facebook.com/mobilierpetitcolin

PARIS 2024

Les dessins de Cabu redonnent des couleurs aux sites sportifs châlonnais

Stades, gymnases, complexes omnisports, piscines et même centre équestre : dix dessins inédits de Cabu ornent depuis peu les équipements sportifs de sa ville natale, Châlons.

Tantôt monochromes, tantôt colorés, dix dessins de Cabu ont essaimé un peu partout dans Châlons et font joliment écho à l'exposition accueillie depuis avril à la Duduchothèque, lieu consacré à l'univers du regretté caricaturiste dans sa ville natale. Forcément, les Jeux olympiques de Paris sont l'occasion rêvée d'explorer la façon dont le sport, dans toute sa splendeur, a très souvent inspiré Cabu. « *Il y a tellement de dessins sur ce thème, impossible de tous les exposer*, souligne Pascaline Watier, qui dirige la Duduchothèque. *Sa famille tenait à créer un lien avec les associations et les clubs sportifs locaux. Elle a tout de suite été partante pour cette initiative.* »

Reproduites au format XXL, ces œuvres inédites se contemplent dans huit lieux différents, et mettent à l'honneur bon nombre de disciplines : le volley-ball au gymnase du Verbeau, l'équitation à l'entrée du Destrier, les joies du tennis et du



L'une des œuvres de Cabu rend hommage aux Globetrotters de Harlem et Cab Calloway, à Coubertin. © L'Hebdo du Vendredi

rugby aux stades Saché et Lauvaux, etc. « *Les tenues réglementaires des escrimeurs au complexe Gérard Philippe nous ont fait beaucoup rire* », glisse la référente. Aquacité et la piscine olympique donnent à découvrir une vision toute particulière de la natation, quand le palais des sports Pierre de Coubertin rend hommage aux Globetrotters de Harlem et à Cab Calloway, que ché-

rissait Cabu.

Et si son coup de crayon et son humour, inimitables, amusent la galerie, les dessins sélectionnés par l'équipe ne sont volontairement pas les plus caustiques. « *Ils ne nécessitent pas d'explication ou de médiation particulière*, précise Pascaline Watier. *On a choisi des thématiques faciles à aborder, pour toutes les générations, et des des-*

sins qui ne pouvaient pas être contestés dans l'espace public. » Pas de pied de nez à la religion ou aux dérives des politiques, donc, histoire de ne pas (r)allumer la flamme de quelques esprits échaudés dans le contexte qu'on connaît...

Sonia Legendre

✓ Dessins à découvrir librement au gré des équipements sportifs ou pendant la balade urbaine « *Le Châlons de Cabu à vélo* » : vendredi 2 août à 18 h, départ à la Duduchothèque, sur inscription au 06 71 08 85 53 ou par mail : duduchotheque.cabu@chalonsenchampagne.fr.



Le sport, croqué par Cabu, et essaime dans Châlons (ici, sur la façade de la piscine olympique). © L'Hebdo du Vendredi

LES 12 ET 13 JUILLET 2024
Selon ouverture*

TVA OFFERTE
EN BON D'ACHAT
DÈS 100€ D'ACHAT

BON D'ACHAT À UTILISER AVANT LE 15/10/2024

Sur tout le magasin avec **la** carte fidélité



*Voir conditions en magasin.

bricorama

16 av. du Général De Gaulle - 51510 Fagnières

TRAIN DES
LÉGENDES

DÉCOUVRIR
...les Ardennes autrement.

LIGNE TER FLUO
CHARLEVILLE-MÉZIÈRES - GIVET

En juillet et en août, **le billet à 10€ la journée**, valable pour tous les trajets sur toute la ligne.



15 allers-retours par jour, week-end compris et arrêt à toutes les gares du parcours pour toujours plus de découvertes et de liberté !

ter.sncf.com/grand-est



SNCF Voyageurs SA - 05/24 - créé par Goodway, avec l'aide de l'IA

SNCF
VOYAGEURS

fluor La Région
Grand Est

ENSEIGNEMENT SUPÉRIEUR

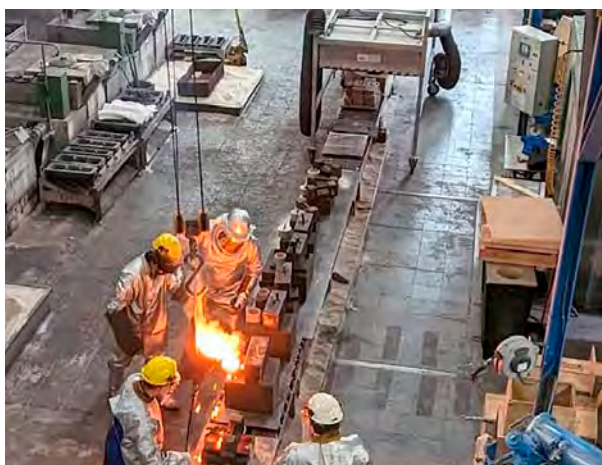
L'École de forge et de fonderie emménagera aux Arts et métiers

Évoqué lors du dernier conseil communautaire, le déménagement de l'École supérieure de fonderie et de forge (ESFF) a été officialisé par cet établissement, basé dans les Hauts-de-Seine, sur son site internet. Elle installera ses locaux à la rentrée universitaire de septembre 2026 au campus Arts et métiers (ex-Ensam) de Châlons, où elle formera environ 90 apprentis.

Ce projet résulte d'un rapprochement initié dès 2014 entre les deux partenaires et du rattachement de l'ESFF aux Arts et métiers entériné par décret en 2016. Concrètement, les jeunes pourront bénéficier des outils de recherche et pédagogiques déjà mis en place sur le site châlonnais, notamment grâce à des travaux pratiques en fonderie programmés fin août.

Pour rappel, moyennant un investissement de 5 M€, les Arts et métiers de Châlons faisaient l'acquisition, au printemps dernier, d'une fonderie sous pression dotée d'un système d'imagerie à rayons laser et d'une imprimante 3D de pièces en métal. À l'abri d'un bâtiment dédié, ce mastodonte est capable de modéliser une réalisation de 20 kg en une minute chrono. C'est dire le condensé de technologies et le champ des possibles qu'il offre.

À plus long terme, l'École supérieure de fonderie et de forge souhaite développer ses formations, en lien avec les besoins des filières en tension et des entreprises industrielles du bassin local. De bon augure pour le territoire.



L'École supérieure de fonderie et de forge mise sur go apprentis pour sa première promotion à Châlons. © ESFF

Sonia Legendre

EN BREF

Collecte de sang ce mercredi au Mess des entrepreneurs

Pour pallier la diminution des dons qui s'observe chaque année en période estivale, vacances obligent, l'EFS (Établissement français du sang) Grand Est organise le « Marathon du don » et espère ainsi battre le record de dons lors d'une collecte spéciale, orchestrée avec l'association des donneurs de sang bénévoles (ADSB) de Châlons. Rendez-vous le mercredi 17 juillet au Mess des entrepreneurs (rue Grande-Étape), de 10 h 30 à 13 h et de 14 h 30 à 18 h 30. La prise de rendez-vous en ligne (sur dondesang.efs.sante.fr/trouver-une-collecte) reste conseillée pour réserver un créneau horaire spécifique, mais n'est pas obligatoire. Plus d'informations au 0 800 109 900 (service et appel gratuits).

Crimes racistes et antisémites : une cérémonie pour ne pas oublier

Châlons relatera la journée nationale d'hommage aux victimes de crimes racistes et antisémites de l'État français et aux Justes de France le dimanche 21 juillet à partir de 9 h 30. Une cérémonie en présence des officiels et de l'association culturelle israélite de Châlons se tiendra à la synagogue, rue Lochet. Cette commémoration trouve un écho particulièrement fort dans le contexte actuel.

Des « Prix fracassés » pour fêter la fin des soldes dans les boutiques du centre-ville

Initiée par l'UCIA-Les Vitrines de Châlons pour compenser la disparition de la foire aux bonnes affaires, traditionnellement organisée au Capitole, l'opération marketing « Prix fracassés » revient du jeudi 18 au samedi 20 juillet dans une trentaine de boutiques adhérentes du centre-ville (mode, sport, déco, optique, mobilier, etc.) Objectif : attirer le chaland en cette période de fin de soldes, grâce à des réductions spéciales sur les fins de série proposées en magasin.

Les producteurs et artisans locaux s'installent chaque vendredi soir au Der jusqu'à fin août

Pour la 6^e année consécutive, le lac du Der propose ses « marchés nocturnes de l'été » et accueille, jusqu'au 30 août, une cinquantaine de producteurs et d'artisans locaux chaque vendredi, de 17 h à 22 h, sur la station nautique de Giffaumont-Champaubert. Le tout agrémenté de concerts variés (rock, chanson festive, musiques latines) et de dégustations. Accès libre. Infos : lacadu.com.



8 av. de la Gare - CHÂLONS - 03 26 68 54 02

Tu veux vivre le quotidien des professionnels

de l'Armée ? de la Gendarmerie ? de la Police ?



Alors rejoins l'opération Pac Taj !

Pour participer à un parcours immersif

Inscris-toi pour la rentrée auprès de la Mission Locale



ÉLECTIONS LÉGISLATIVES

Dans la Marne, les députés du camp présidentiel plaident pour une coalition

Dans les 1^{re}, 2^e et 4^e circonscriptions de la Marne, Xavier Albertini, Laure Miller et Lise Magnier ont été reconduits. Les députés de l'ancienne majorité présidentielle se disent prêts à travailler au sein d'une coalition. Contraints et forcés.

On prédisait une déroute à l'issue des élections législatives anticipées aux députés du camp présidentiel qui comptait dans ses rangs 250 élus avant la dissolution de l'Assemblée nationale. Avec au moins 165 représentants depuis dimanche dernier et une deuxième place dans l'hémicycle, derrière le Nouveau Front populaire (182), mais devant le Rassemblement national et ses alliés (143), le résultat n'est finalement pas la catastrophe annoncée. « Nous sommes dans une période intermédiaire. Les trois blocs sont le résultat de fortes divisions », analyse Xavier Albertini (Horizons), confortablement réélu dans la 1^{re} circonscription de la Marne (60,15 %). « Personne n'a de majorité pour gouverner seul, il faut donc former une coalition, on n'a pas le choix, estime de son côté Laure Miller (Ensemble), reconduite dans la 2^e circonscription (58,08 %). Il faut s'allier avec des modérés de la droite comme de la gauche, mais il va falloir être intelligent et tirer les leçons des scrutins cette fois-ci. Je suis raisonnablement optimiste. »

Au sein de la coalition présidentielle, le groupe Horizons devrait compter une trentaine de membres, dont Xavier Albertini et Lise Magnier, ré-



Xavier Albertini, Laure Miller et Lise Magnier ont été réélus, dimanche dernier.

élue, elle aussi, dans la 4^e circonscription (52,22 %). Celle-ci défend l'appel d'Édouard Philippe, chef de son parti, qui plaide pour la constitution d'un « bloc central » allant des sociaux-démocrates aux Républicains. « Plusieurs députés nouvellement élus ou réélus rejoignent la ligne qu'on incarne. Les discussions se poursuivent, les positionnements évoluent. Le RN et ses ralliés, ainsi que La France insoumise, sont exclus de cet appel. L'idée est de travailler ensemble, d'ici octobre, pour se mettre d'accord et avancer sur les grands sujets de l'Assemblée. La loi de finances, le financement de la Sécurité so-

ciale, mais aussi des textes qui concernent les attentes très fortes des citoyens : la sécurité, le pouvoir d'achat, l'éducation... » « On peut trouver des textes consensuels, même d'importance, qui transcendent les positions traditionnelles », assure Xavier Albertini.

Reste à savoir qui mènera cette politique. Quid de la nomination d'un gouvernement de

gauche, dont la coalition est arrivée en tête ? « Ce n'est pas raisonnable, tranche Laure Miller. Ils n'ont pas arrêté de parler de minorité présidentielle pendant deux ans, alors que nous avons 250 députés et eux en ont 180 aujourd'hui. » « Ils s'exposeraient, à tout moment, à une motion de censure », rajoute Xavier Albertini.

Les trois députés semblent d'accord avec Emmanuel Macron, qui a annoncé, mercredi, que la construction d'une « majorité solide, nécessairement plurielle » demandera « un peu de temps ». « Il faut se laisser du temps, même si ce n'est pas dans notre ADN français, acquiesce Laure Miller. L'idée est de changer complètement de logiciel et faire radicalement différent. Sinon, on est tous morts, collectivement. » « L'enjeu, c'est de permettre la constitution d'un gouvernement qui ne tombera pas tous les deux mois », analyse Lise Magnier. Et Xavier Albertini de rappeler : « Il y a des échéances à venir : le 14 juillet, les Jeux olympiques. Rien n'interdit au président de conserver le gouvernement pour qu'il expédie les affaires courantes. Après l'élection du président de l'Assemblée nationale, le 18 juillet, la cartographie des députés va se dessiner et les choses pourraient ensuite se décanter plus rapidement. »

Simon Ksiazienicki

Maxime Michelet, un historien au palais Bourbon

Merci aux Marnais de leur confiance, c'est un honneur immense. Je serai leur défenseur inlassable à l'Assemblée nationale. Nous allons défendre la France qui travaille face à une coalition des pyromanes incohérente et dangereuse », a déclaré Maxime Michelet sur X, le soir de sa victoire face au sortant Éric Girardin, dimanche, dans la 3^e circonscription de la Marne.

Âgé de 32 ans, le nouveau député, membre du parti Les Républicains soutenu par le Rassemblement national, connaît bien le département qu'il représente aujourd'hui au palais Bourbon. Né à Châlons-en-Champagne, d'une mère assistante maternelle et d'un père menuisier, il a grandi à Suippes jusqu'à l'adolescence, avant de poursuivre ses études dans la ville-préfecture au lycée Bayen, puis de rejoindre Paris pour intégrer le réputé lycée Henri-IV en classe préparatoire.

Diplômé d'un master en histoire contemporaine de la Sorbonne, avec un mémoire sur l'Impératrice Eugénie, il devient historien, spécialiste de la II^e République et du Second Empire. Président de la société historique des Amis de Napoléon III et du comité d'organisation du centenaire de l'impératrice Eugénie, il est l'auteur de trois livres, « L'impératrice Eugénie : Une vie politique », « L'invention de la présidence de la République » et « Napoléon III, la France et nous », tous parus entre 2020 et 2023 aux éditions Passés composés.

Membre du cabinet du président du parti Les Républicains, Éric Ciotti, depuis décembre 2022, ce partisan « de la France qui travaille, se lève tôt, paye des impôts, respecte les lois et ne demande rien, à part du respect et qu'on la laisse tranquille » va exercer son premier mandat politique.



Maxime Michelet. © DR

Julien Debant

Charles de Courson craint un blocage à l'Assemblée

Souvent par le passé, les seconds tours des élections législatives ont opposé le Rassemblement national au centriste Charles de Courson, député depuis 1993 dans la 5^e circonscription de la Marne. Mais rarement, leurs résultats ont été si serrés. Avec 49,58 % des suffrages, le candidat RN Thierry Besson a talonné de 446 voix celui qui vient d'être réélu pour un huitième mandat sur ce territoire allant du pays vitryat jusqu'au sud marnais. « Au niveau national, le front républicain a joué son rôle, analyse Charles de Courson. Localement, le report des voix de la gauche n'a jamais été aussi faible. » Soit moins de 10 % du scrutin, remportés au premier tour par Gaël Padiou (PS).

Le député centriste reste évidemment sceptique quant à la composition renouvelée de l'Assemblée et sa capacité à élaborer « une ligne de travail commune et convenable. Tant qu'Emmanuel Macron sera président, cela semble extrêmement difficile. Et je vous parie que le RN ou LFI déposeront une motion de censure contre le gouvernement le 18 juillet. La dissolution ne pourra intervenir que dans un an. Plus on s'approche des élections présidentielles, plus la minorité présidentielle risque de se disloquer. D'ici là, je ne vois pas comment la loi de finances, le budget de la Sécurité sociale ou de grandes réformes pourraient être votés. »

Déjà, il se murmure que Charles de Courson serait pressenti pour le poste de Premier ministre ou la présidence de l'Assemblée nationale. Une rumeur que ne souhaite pas alimenter le doyen, en longévité, de l'hémicycle. « Laissons les journalistes faire leurs commentaires, glisse-t-il. Je vous rassure, on trouvera un président pour l'Assemblée. Le problème n'est pas non plus de trouver un Premier ministre, mais de savoir s'il aura la majorité. Là, je donne ma langue au chat ! »



Charles de Courson.
© l'Hebdo du Vendredi

Sonia Legendre

PARIS 2024

Reims, dernière étape avant les JO

Alors que le passage de la flamme olympique est encore dans les têtes, la cité des sacres s'apprête à accueillir des dizaines d'athlètes olympiques, venus pour terminer leur préparation avec l'espoir de briller à Paris.

Labellisée Terres de jeux 2024, grâce à ses équipements de qualité (UCPA Sport Station, complexe René-Tys, Creps, Reims Arena, gymnase Géo-André, stade Auguste-De-laune, stade Georges-Hébert et stade Louis-Blériot), Reims s'est positionnée ces deux dernières années comme une base de repli idéale pour les sportifs participants à l'événement olympique, avec un certain succès. « Au total, ce sont plus de 200 personnes, athlètes et encadrants, qui sont attendus d'ici au début des Jeux », indique Raphaël Blanchard, adjoint au maire délégué au sport.

Parmi les délégations attendues figure une partie de la Team Grande-Bretagne, qui comptera dans ses rangs ses champions en lice en natation, gymnastique, trampoline, tennis de table et boxe. Ces derniers seront d'ailleurs les premiers à rejoindre la cité des sacres, à partir du 15 juillet. Autre nation ayant choisi Reims, la Norvège et ses 41 sportifs, engagés sur les épreuves d'athlétisme, arriveront cinq jours plus tard et resteront jusqu'au 7 août. Ils seront suivis par leurs homologues finlandais, à partir du 22 juillet, avec leurs



Reims continue de surfer sur Paris 2024, à l'image ici du 30 juin, jour du passage de la flamme olympique dans la cité des sacres. © Ville de Reims

dix athlètes alignés sur les épreuves de marche et de fond. La délégation française sera aussi représentée puisque l'équipe féminine de basket est attendue dès le 16 juillet, avant de disputer à l'Arena son dernier tournoi de préparation face à la Belgique, la Chine et le Japon, du 19 au 21 juillet. « Accueillir tous ces athlètes est une grande fierté pour l'ensemble de la ville, confie l' élu. C'est à la fois une reconnaissance pour les infrastructures de la ville et pour les compétences de ses agents et de son tissu associatif ».

Pour séduire ces sportifs de haut niveau, Reims a donc pu compter sur ses équipements sportifs, tout en s'attendant à répondre au mieux à leurs besoins. « Deux importants investissements ont dû

être réalisés, indique Raphaël Blanchard, l'un d'un montant de 500 000 € pour renouveler le matériel de la salle de gymnastique de René-Tys et l'autre de 40 000 € pour accompagner la Fédération française de basket dans le cadre de l'organisation de son tournoi féminin à l'Arena ». Si le premier peut sembler élevé, l'adjoint au sport assure « qu'il était initialement prévu d'ici 2 ou 3 ans » et « qu'il profitera aux gymnastes rémois

dès la rentrée ». La municipalité peut aussi s'appuyer sur une équipe de bénévoles dont les diverses missions ont pour objectif de faciliter le séjour de ces sportifs d'exception. « De tous âges et pas forcément issus du monde sportif », ces bénévoles partagent en revanche la maîtrise de la langue de Shakespeare.

Reims compte bien surfer sur cet élan olympique à court, mais aussi à plus long terme. « Le parcours de la flamme a été un succès à 200 %, au-delà de nos espérances, avec des Rémois réunis en nombre pour un moment de fête et de partage », rappelle Raphaël Blanchard. La venue des différentes délégations sportives profite aussi aux professionnels, en particulier aux acteurs du tourisme. « La présence des athlètes sollicite l'intérêt des médias et des visiteurs internationaux, notamment des Britanniques qui sont très attachés à Reims, à son patrimoine et à sa gastronomie, confirme l' élu. De même, on le voit avec le public japonais attendu en nombre pour suivre son équipe de basket. » Plus globalement, l' élu se réjouit « de prolonger la ferveur olympique, tout en animant le cœur de l'été rémois ».

Julien Debant

JEUNESSE

Près d'Épernay, colo magique à l'école des sorciers

La société Telligo occupe actuellement les locaux de la MFR de Gionges où elle propose un séjour à destination des jeunes fans d'Harry Potter venus de toute la France.

À la mer ou à la montagne, nature ou sportives, les jolies colonies de vacances emmènent toute l'année des dizaines de milliers d'enfants à la découverte de contrées inconnues. Une activité que Telligo, marque du groupe associatif UCPA, pratique depuis de très nombreuses années, s'adaptant à toutes les passions. Dans son riche catalogue figurent notamment des colos axés sur l'histoire et l'imaginaire, dont une dénommée Mystères à l'école des sorciers.

Depuis quelques jours, la magie s'est donc installée à quelques kilomètres d'Épernay, dans les murs de la MFR de Gionges. Le lieu, centre de formation durant l'année, dispose de salles de cours modernes, mais surtout du château de la Crolrière, construit au XVIIIe siècle avec les pierres d'anciens remparts du village du Mesnil-sur-Oger, qui accueille notamment un dortoir. C'est ici qu'environ 70 enfants, accompagnés



Cape sur les épaules et baguette en main, pour les apprentis sorciers l'immersion est totale. © l'Hebdo du Vendredi

d'une douzaine d'animateurs, ont fait leur entrée à l'école de sorcellerie pour vivre des aventures sur les traces de leurs héros préférés. « Il y a deux séjours en un, indique Natacha Raffin, directrice de la colo et ingénieure de métier. L'école des petits sorciers pour les 6-10 ans et l'école de magie pour les 10-14 ans ».

Cape, baguette et quidditch

S'appuyant sur l'univers créé par J.K. Rowling, mais pas que, le séjour a débuté, comme dans la saga Harry Potter, par la cérémonie de répartition. « Lors de ce moment, sur le modèle de Poudlard, chaque enfant reçoit une cape et une baguette, se voit attribué un animal totem et est intégré dans une maison »,

détaille la responsable du séjour qui, à cette occasion, est devenue Iorana, directrice de l'école Cielâmère. Ici, les jeunes élèves n'intègrent pas les maisons Gryffondor, Serpentard, Poursoufle ou Serdaigle, mais Ardea, Loudor ou Lutiya, évoquant chacune un élément de la nature, respectivement l'air, la terre et l'eau. Et comme dans les romans, des points récompensent les élèves et s'additionnent au profit de leur maison.

L'ambiance magique est ainsi prétexte à une foule d'activités, mêlant cours, ateliers et sport. « Le matin, on propose par exemple des cours de potions durant lesquels on aborde les sciences de manière ludique via des expériences. Il y a aussi des moments plus manuels ou plus centrés sur l'imaginaire pendant lesquels on fabrique des amulettes magiques, on évoque les créatures fantastiques... » Les après-midi sont plus physiques avec notamment des entraînements de quidditch, le jeu de balles fictif du monde des sorciers, devenu chez les Moldus une véritable pratique sportive. « Si l'objectif est d'apporter des connaissances aux enfants de manière ludique, toute une histoire est créée autour de notre école par nos soins pour que l'immersion soit au cœur du séjour », résume la directrice.

Julien Debant

LES FRAIS DE NOTAIRES. Tarif concernant les frais de location dont la prestation de négociation est assurée par un notaire. Honoraires de négociation bail d'habitation : un mois et demi de loyer (en vertu du décret 2007-387 du 21/03/2007). Ce tarif s'applique à toutes les offres de locations faites par des notaires dans les pages suivantes.

Office Notarial

ISABELLE CIRET-DUMONT ET MARJOLAINE LAMPSON

29, boulevard Foch - 51100 REIMS - 03 26 89 89 28
www.ciret-dumont-lampson.notaires.fr - www.immonot.com - www.seloger.com



● BEZANNES
POUR INVESTISSEUR Dans une résidence récente, au 1er étage, appartement de 38,40 m² comprenant une entrée avec placard, un séjour avec coin cuisine donnant sur un balcon de 7,6 m², salle de bains avec WC, une chambre. Une place de parking en sous-sol. Loué 503 €. CLASSE ÉNERGIE : C. CLASSE CLIMAT : C.
Prix : 153 400 € Honoraires charge acquéreur



● HYPER CENTRE - AVEC GARAGE
Dans une résidence au 5ème étage avec ascenseur, spacieux appartement de 102 m² fonctionnel disposant de nombreux placards comprenant une pièce de réception de 31 m² donnant sur un balcon de 5.70 m², une cuisine séparée avec cellier, 3 chambres, salle de douche, WC séparé. Garage et cave. CLASSE ÉNERGIE : D. CLASSE CLIMAT : D.
Prix : 336 900 € Honoraires charge acquéreur

LOCATION

● SECTEUR CLEMENCEAU
Résidence Le Grand Siècle, au 6ème étage avec ascenseur, appartement de type 2 de 58 m² comprenant une entrée, séjour de 20 m² donnant sur un balcon, cuisine meublée et équipée, couloir avec placard, une chambre, salle d'eau, WC et débarras. Une place de parking aérien. Chauffage collectif. CLASSE ÉNERGIE : D.
Loyer : 630 € + 170 € de prov/charges. Frais bail : 638 €.

● Honoraires négociation : 5% H.T jusqu'à 100.000,00€ - 4,5% H.T entre 100.000,00€ et 200.000,00€ - 4% H.T entre 200.000,00€ et 300.000,00€ - 3% H.T au dessus de 300.000,00€. Les tranches sont cumulatives.●

OFFICE NOTARIAL DE WITRY-LÈS-REIMS

Service Immobilier : 03 26 97 25 94

CLARISSE CAILTEAUX-BRICE & VALENTIN CAILTEAUX

2, avenue de Rethel - Witry-lès-Reims



WITRY LES REIMS
Pavillon individuel, comprenant : - au rdc : entrée, salon - séjour ouvert sur cuisine équipée, wc, suite parentale avec salle de bains (douche et baignoire) - à l'étage : palier, quatre chambres, salle de bains et wc. Sous-sol total. Jardin et terrasse.
CLASSE ÉNERGIE : D. CLASSE CLIMAT : D.
Réf. : 51057-981 375 000 €
+ Honoraires de négo. à la charge de l'acquéreur : 16 000 €



REIMS - HYPER CENTRE
A côté de la Cathédrale, un appartement situé au 2ème étage avec ascenseur, comprenant Entrée en étoile parquetée, cuisine, double séjour avec coin bureau et cheminée, vestibule, wc, salle de bains, trois chambres, salle de douches, dressing et bibliothèque. Cave et garage fermé.
CLASSE ÉNERGIE : E. CLASSE CLIMAT : D.
Réf. : 51057-982 570 000 €
+ Honoraires de négo. à la charge de l'acquéreur : 23 800 €



POILCOURT-SYDNEY
A 25min de REIMS - Pavillon individuel d'env. 235m² hab, comprenant : - au rdc : entrée, salon - séjour d'env. 46m² avec cheminée insert, cuisine, dégagement, wc, salle de bains et quatre chambres avec placard, - à l'étage : un grand palier, salle de douches, une pièce de 62m² à aménager, une chambre et un grenier Garage et buanderie Un autre garage fermé extérieur et un jardin avec au fond de parcelle l'accès à la rivière.
CLASSE ÉNERGIE : D. CLASSE CLIMAT : B.
Réf. : 51057-985 270 000 €
+ Honoraires de négo. à la charge de l'acquéreur : 11 800 €

Retrouvez nous sur www.cailteaux-witrylesreims.notaires.fr ou sur [Facebook @cailteauxwitrylesreims](https://www.facebook.com/cailteauxwitrylesreims)



OFFICE NOTARIAL DE LA PORTE DE MARS

Antoine BOUQUEMONT et Marie-Florence ZAMPIERO BOUQUEMONT



5 boulevard Desaubau - REIMS
Immobilier : 03 26 47 83 36 - Négociation : marie-pierre.mayette.51050@notaires.fr
immobilier.notaires.fr - officedelaportedemars-reims@notaires.fr

APPARTEMENTS



● EXCLUSIVITÉ. SECTEUR CHARLES ARNAUD :
Dans résidence avec ascenseur, appartement traversant de 3 pièces principales en parfait état, composé d'une entrée desservant un séjour, une cuisine aménagée donnant sur une loggia, 2 chambres, une salle de douche, un dressing, Cave. Appartement très lumineux et fonctionnel
Classe énergie : D
Réf. 4334 Prix : 127.000 euros

● SECTEUR CAMILLE LENOIR :
Appartement de 3 pièces ayant conservé le charme de l'ancien. Offrant une entrée desservant la cuisine - le salon et la salle à manger - une chambre - une salle de bains /wc. Appartement très lumineux avec une bonne distribution.
Classe énergie : F
Réf. 4348 Prix : 179.000 euros

● LIMITROPHE REIMS / TINQUEUX :
Dans résidence, appartement de 4 pièces avec une vue panoramique sur la ville, composé d'une belle entrée avec placard, une cuisine, un salon-séjour donnant sur un balcon - 2 chambres - salle de bains - Dressing et wc. Cave et garage fermé
Appartement très lumineux et fonctionnel
Classe énergie : D
Réf. 4331 Prix : 157.000 euros

● EXCLUSIVITÉ PLACE DU FORUM :
Belle résidence, appartement très lumineux de 5 pièces, pouvant être affecté à usage d'habitation ou de bureaux. Cave et parking
classe énergie : D
Réf.4370 Prix : 345.000 euros

● SECTEUR LUNDY/BOULINGRIN :
Résidence de standing, appartement traversant de 5 pièces avec balcons, idéalement situé au calme avec une belle vue dégagée sur les jardins. Offrant une entrée desservant un séjour double donnant sur un grand balcon - une cuisine aménagée - une arrière cuisine - un dégagement pour la partie nuit avec 3 chambres donnant sur un balcon - salle de douches/salle de bains - nombreux rangements. Cave et garage. Très agréable à vivre
Classe énergie : C
Réf.4360 Prix : 453.000 euros

TERRAINS

● NOUVION LE COMTE :
Au cœur du village, terrain bâtir d'une superficie de 188 m² à viabiliser.
Réf. 4087 Prix : 4.500 euros

● SAINT SOUPLLET SUR PY :
Au cœur du village, belle parcelle constructible et viabilisée d'une superficie de 1.000 m².
Réf.3508 Prix : 45.000 euros

● PRUNAY :
Belle parcelle arborée d'environ 2380 m² à usage de terrain de loisirs
Réf. 4311 Prix : 53.500 euros

● CERNAY LES REIMS :
Au cœur du village, terrain à bâtir d'une superficie de 225 m² entièrement clôturé et viabilisé.
Réf.4377 Prix : 106.000 euros

● CERNAY LES REIMS :
Terrain à bâtir de 320 m² situé dans le village. Le terrain est viabilisé.
Réf.4378 Prix 158.000 euros

● EXCLUSIVITÉ :
Au cœur du village, dans un secteur calme, belle parcelle viabilisée d'une superficie de 553 m².
Réf.4343 Prix : 189.500 euros

● COULOMMES LA MONTAGNE :
Au cœur du village, dans un parc arboré, Lotissement de 16 parcelles viabilisées d'une superficie de 451 m² à 605 m².
Dossier à l'Étude

PARKING

● Boulevard de la Paix :
Dans résidence sécurisée, emplacement de parking extérieur.
Réf.4206 Prix : 18.700 euros

MAISONS

● SECTEUR COURLANCY / MAISON BLANCHE :
Maison de ville de 4 pièces principales avec une cour sans vis à vis et dépendance. Offrant : un séjour double - une cuisine - une salle de douche et 2 chambres - Dressing. Cave.
Classe énergie : G
Réf.4225 Prix : 163.000 euros

● SECTEUR SAINT MARCEAUX :
Maison d'environ 65 m² à rénover entièrement (isolation, huisseries, électricité, plomberie, chauffage, cloisonnement), avec un jardin d'environ 80 m² ayant une bonne exposition. La maison est actuellement composée au rez de chaussée d'une cuisine, une pièce de vie, salle d'eau et toilettes. A l'étage un palier desservant 2 pièces. Grande cave
Nombreuses possibilités afin de rendre la maison agréable.
Classe énergie : G
Réf. 4346 bis Prix : 173.700 euros

● SECTEUR MAISON BLANCHE :
Maison mitoyenne de 5 pièces principales avec un jardin arboré, un garage attenant et une dépendance. Offrant : un séjour - une cuisine donnant sur le jardin. A l'étage : 3 chambres - 1 bureau - nombreux rangements - salle de douche et Wc
travaux de rafraîchissement à prévoir.
Classe énergie : E
Réf. 4363 Prix : 210.000 euros



● TINQUEUX :
A proximité de toutes commodités, joli Pavillon de 6 pièces principales avec jardin et garage attenant. Offrant : une entrée desservant une chambre, un garage. A l'étage, un séjour double donnant sur un balcon, une cuisine, une chambre avec son cabinet de toilettes.
Au dessus : le palier avec 2 belles chambres et une salle de bains.
Maison très lumineuse
Classe énergie : F
Réf. 4372 Prix 262.000 euros

● CORMONTREUIL :
Sur une parcelle de 1.136 m², maison de 5 pièces principales composée au rez de chaussée d'un séjour double avec une cheminée, une buanderie, une chambre et une salle de douche. Au-dessus, un palier desservant un séjour donnant sur un balcon, une cuisine aménagée, 2 chambres, une salle de bains, toilettes. En fond de parcelle, une dépendance pouvant être aménagée en habitation.
Classe énergie : D
Réf.4374 Prix : 430.000 euros



● SECTEUR LESAGE / PLACE AMÉLIE DOUBLÉ :
joli particulier de 8 pièces donnant sur 2 rues avec une grande cour et une dépendance. La maison est composée d'une entrée desservant un vaste séjour avec cheminée d'environ 32 m², une cuisine aménagée, la pièce de vie donnant sur la cour, une buanderie. A l'étage, deux chambres avec chacune une salle de bains privative dont une avec un dressing. Au-dessus : 3 chambres avec une salle de douches /wc. Cave. La dépendance est aménagée en auvent avec un bureau à l'étage. La maison est très fonctionnelle et agréable à vivre
Classe énergie : D
Réf.4375 Prix : 520.000 euros



● SECTEUR PLACE AMÉLIE DOUBLÉ :
Très joli particulier rémois de 8 pièces principales aménagé de façon contemporaine, en parfait état avec jardinnet. Il est composé d'un vaste séjour, une salle à manger donnant sur l'extérieur, une cuisine aménagée, un bureau. A l'étage : un palier desservant 2 chambres, 2 salle de douches, une buanderie. Au-dessus : un grand palier à usage de salon /salle de jeux distribuant 3 chambres, une salle de douche et une mezzanine. Cave. Ensemble très lumineux.
Classe énergie : D
Réf. 4381 Prix : 628.000 euros

LES FRAIS DE NOTAIRES. Tarif concernant les frais de location dont la prestation de négociation est assurée par un notaire. Honoraires de négociation bail d'habitation : un mois et demi de loyer (en vertu du décret 2007-387 du 21/03/2007). Ce tarif s'applique à toutes les offres de locations faites par des notaires dans les pages suivantes.

ETUDE THIENOT ET ASSOCIÉS

23 rue Libergier - REIMS

03 26 04 38 99 - thienotimmobilier.51046@notaires.fr
www.thienot-notaires.fr

EN EXCLUSIVITÉ QUARTIER COURLANCY
3 RUE PASSE DEMOISELLES

Dans une résidence avec espaces verts et gardien, au 8^{ème} étage, un appartement 3 pièces comprenant une entrée, un grand rangement, un salon de 18 m² donnant sur un balcon de 4,50 m² exposition ouest, une cuisine de 8,50 m², une salle de bains de 5 m² avec douche, un wc, 2 chambres de 12 m² et 10 m². Fenêtres en pvc double vitrage. Cave. Parking couvert. Rafraichissement à prévoir.
CLASSE ÉNERGIE : E. CLASSE CLIMAT : E.

PRIX : 180 000 €
DONT HONORAIRE CHARGE ACQUEREUR DE 10 000 €

REIMS SAINT RÉMI PROCHE BASILIQUE
EN EXCLUSIVITÉ DANS SECTEUR CALME

Dans une résidence sécurisée, un appartement 4 pièces traversant situé au 1^{er} étage de 72 m² + 2 balcons comprenant une entrée distribuant un séjour salon de 26 m² avec une cuisine ouverte et équipée de 8,50 m², un wc, une salle de douche, un rangement, 2 chambres de 10 et 11 m². Une cave. Un parking aérien. Classe énergie : D. charges trimestrielles : 662 € (eau, chauffage, ascenseur, gardien). Rafraichissement à prévoir.
CLASSE ÉNERGIE : D. CLASSE CLIMAT : E.

PRIX : 170 500 €
DONT HONORAIRE CHARGE ACQUEREUR DE 10 500 €

REIMS EN EXCLUSIVITÉ
RUE DE VESLE POUR INVESTISSEUR

Un appartement situé au 4^{ème} étage sans ascenseur comprenant une entrée, une cuisine sur séjour, une chambre, une salle de douche et WC. Chauffage individuel électrique. Fenêtres en PVC double vitrages. Bail du 24/08/2021. Loyer : 360€/mois. Charges de copropriété : 134€/trimestre.
CLASSE ÉNERGIE : F. CLASSE CLIMAT : C.

PRIX : 91 800 € HONORAIRE DE NÉGOCIATION CHARGE VENDEUR

Les informations sur les risques auxquels ce bien est exposé sont disponibles sur le site Géorisques : www.georisques.gouv.fr

UNE PLATE-FORME D'ANNONCES LÉGALES ET JUDICIAIRES DE PROXIMITÉ POUR PUBLIER DANS TOUTE LA FRANCE

POUR VOS
ANNONCES LÉGALES
PUBLIEZ LOCAL

Vos annonces légales dans toute la France

Visualisation de l'annonce

Devis immédiat

Attestation de parution instantanée

Réponse à vos questions immédiatement

legales@hebdovendredi.com - Tél. 03 26 36 75 42

15 rue Clovis - 51100 REIMS

VENTE : 03 26 87 71 72

LOCATION : 03 26 87 71 70

immobilier.51047@notaires.fr

www.etude-clovis.notaires.fr

www.immonot.com

APPARTEMENTS

EN EXCLUSIVITÉ SECTEUR AVENUE DE LAON - Appartement de 4/5 pièces principales situé au deuxième étage d'une copropriété avec ascenseur. Surface habitable d'environ 85 m² comprenant : Entrée, séjour/salon (38m²) sur balcon carrelé, cuisine meublée sur balcon carrelé, deux chambres et SDB/WC. Cellier privatif au rez-de-chaussée de la copropriété - Chauffage électrique. Fenêtres PVC. Charges annuelles environ 1035 €. Honoraire charge vendeur - Classe Énergie : En cours. **Prix : 140 000 €**

EXCLUSIVITÉ CENTRE VILLE appartement d'environ 75 m² au 2^{ème} étage d'une résidence avec ascenseur, avec terrasse d'environ 15 m² et box fermé. Séjour/salon de 26 m², deux chambres, cuisine, SDB et Wc. Placards. Fenêtres PVC volets roulants. Chauffage électrique. Appartement et résidence bien entretenus. Parc, commerces, tramway à proximité. Charges annuelles d'environ 1400 €. Classe énergie : en cours. **Prix : 287 000 €**

EN EXCLUSIVITÉ SECTEUR LUNDY - Appartement traversant de deux pièces principales situé au deuxième et dernier étage. Surface habitable d'environ 49 m² comprenant : Séjour/cuisine équipée, chambre avec dressing, SDD/wc. Chauffage électrique + clim réversible. Local vélo commun. ENSEMBLE AGREABLE ET LUMINEUX. Charges copropriété : 937 €. Honoraire charge vendeur - Classe Énergie : D. **Prix : 179 000 €**

SECTEUR BD LUNDY - Dans un très bel immeuble desservi par ascenseur, un appartement de cinq pièces principales situé au 1^{er} étage. Bonne luminosité, appartement spacieux avec cachet. Surface habitable de 134 m² comprenant : vaste entrée avec placards, salon/séjour, cuisine équipée, 3 chambres dont une avec salle de douche privative, seconde salle de douche, dressing et wc. Chauffage individuel au gaz. Chambre de service au 5^{ème} étage. Cave et garage fermé. Charges annuelles d'environ 1800 €. ENSEMBLE EN TRES BON ETAT. Honoraire charge Vendeur - Classe Énergie : C **Prix : 495 000 €**

MAISONS

LOCATIONS

MAISON

EXCLUSIVITÉ TINETHEUX maison sur environ 560 m² de terrain, de PLAIN-PIED, comprenant séjour/salon, cuisine, quatre chambres, SDD et Wc. Terrasse sans vis-à-vis sur jardin clos. Garage attenant. Sous-sol total (env 100 m²) et grande pièce (salle de jeux) d'environ 50 m². TRAVAUX A PREVOIR, beau potentiel après travaux. DPE en cours. Honoraire charge vendeur. **Prix : 272 000 €**

EXCLUSIVITÉ SECTEUR CERNAY (EUROPE), maison de cinq pièces principales, d'environ 92 m² habitables comprenant entrée, garage, cellier au RDC. A l'étage : séjour, salon, cuisine et SDD. Au second, trois chambres et SDB. Courrette devant et jardin sur l'arrière. Ensemble à rénover entièrement. CC au gaz. Classe énergie : F. Honoraire charge vendeur. **Prix : 165 000 €**

F3 À REIMS - RUE EDOUARD MIGNOT - SECTEUR CLAIRMARAI, PROCHE GARE CENTRE. Appt de 78.60m² au rez-de-chaussée d'un immeuble de 2013. Cpt entrée, cuisine ouverte sur séjour, rangement, deux chambres, salle de bains, wc. Une terrasse de 34.20m². Place de parking et un garage. Chauffage Individuel électrique. Classe Énergie : C. Libre de suite. **Loyer: 950€/mois cc Dont Charges: 70.00€ TOM: 20.00€ Dépôt de Garantie: 860.00€ Honoraires Charge Locataire: 645.29€ Dont 235.80€ TTC pour Etat des Lieux.**

F3 À REIMS - AU COEUR DE LA RUE DE VESLE - CENTRE VILLE. Appt de 60.46m² au 2^{ème} étage sans ascenseur d'un immeuble bien entretenu. Cpt entrée, cuisine équipée (éléments, four, plaques, hotte) ouverte sur séjour, deux chambres, salle de douche avec wc. Un petit balcon. Chauffage Individuel électrique. Classe Énergie: D. Libre le 03/07/2024. **Loyer: 915.00€/mois cc Dont Charges: 35.00€ Dont TOM: 13.00€ Dépôt de Garantie: 867.00€ Honoraires Charge Locataire: 620.66€ Dont 181.38€ TTC pour Etat des Lieux.**

SECTEUR BOULIGRIN - Maison ancienne en très bon état, cachet de l'ancien conservé. Surface habitable d'environ 160 m² comprenant au rdc : Entrée, séjour/salon (05m²), cuisine équipée dominant accès sur très jolie cour arborée. A l'étage : deux grandes chambres, SDB et wc. Au second : Deux chambres, SDD, lingerie et wc. Au dernier : Grenier isolé avec velux (possibilité chambre). Cave. Chauffage gaz. Possibilité achat box dans résidence voisine. ENSEMBLE TRES AGREABLE. Honoraire charge vendeur - Classe Énergie : D **Prix : 885 000 €**

Barème des honoraires de négociation :

Les honoraires de négociation sont réglés par le vendeur.

Tarifification TTC :

- Prix inférieur ou égal à 50 000 € :**
- Montant forfaitaire maximum de 5 000 € TTC
- Prix supérieur à 50 000 € :**
- 4% TTC + forfait maximum de 4 000€ TTC

Tarifification Location :

(émolument partagé par moitié bailleur et preneur)

- Emolument : 1/2 loyer HT
- Emolument cautions : 1/4 de l'emolument HT
- Emolument de formalités : 170 € HT environ (selon les caractéristiques du bien)
- Etat des lieux : 5€ HT/m²
- Honoraires : Négociation : 1/2 loyer HT à la charge du bailleur
- Gestion mensuelle : 7% HT des encaissements (hors dépôt de garantie)

BASKET-BALL

Le Champagne Basket a trouvé son ailier fort et son assistant

L'union marnaise a signé sa huitième recrue. Il s'agit de l'Américain Hasan Varence (27 ans, 1,98 m). Bien connu en France, cet ailier fort a en effet joué deux saisons en Pro B sous les couleurs de Saint-Chamond, de 2021 à 2023.

Passé par l'Ohio Dominican University, Hasan Varence a lancé sa carrière professionnelle en Croatie, avant donc de rejoindre la Loire. L'an dernier, il évoluait en Lega Oro, la 2e division espagnole, au sein de Melilla Ciudad Del Porte, affichant toujours des statistiques convaincantes (10,1 points, 7,4 rebonds pour 12,9 d'évaluation), mais au sein d'une équipe en difficulté (24 défaites en 34 journées). « Hasan possède un très bon shoot à 3 points et il a une grosse activité sur le terrain, en défense, et au rebond, décrit le coach de l'union marnaise Vincent Dumestre. C'est quelqu'un qui a un gros volume de jeu. Il sera pour nous un vrai atout des deux côtés du terrain. »

Dans le même temps, le Champagne Basket a également trouvé l'assistant coach qui lui manquait en la personne de Zamora Mas. Âgé de 34 ans, le technicien espagnol est passé par Aix-Maurienne (Pro B) en tant qu'assistant de 2016 à 2019, avant de prendre ensuite, durant deux saisons, les rênes du Marseille Basket Métropole (N2). Depuis, après un court passage en Afrique, il a travaillé en 3e division allemande, d'abord à Hanau, comme assistant, puis en tant que coach principal, et enfin à Schwenningen, jusqu'en décembre 2023. À lui de bonifier ses diverses expériences pour aider Vincent Dumestre et le Champagne Basket à atteindre leurs objectifs.

J.D
✓ Effectifs 2024/25 : Guillaume Grotzinger (19 ans, 1,84 m), Domnick Bridgewater (24 ans, 1,80), Marc Gosselin (28 ans, 2,01 m), Charles Galliou (28 ans, 2,03 m), Killian Malwaya (19 ans, 1,97 m), Samuel Eyango-Dingo (23 ans, 2,07 m), Javon Masters (29 ans, 1,80 m) et Hasan Varence (27 ans, 1,98 m).



L'Américain Hasan Varence a joué à Saint-Chamond entre 2021 et 2023. © Champagne Basket

FOOTBALL D1F

Amandine Miquel quitte le Stade de Reims

C'est une page qui se tourne pour la section féminine du Stade de Reims. Le club a annoncé, lundi, le départ de son entraîneuse, Amandine Miquel, après huit saisons à la tête de l'équipe. La technicienne de 40 ans avait rejoint le club en 2017 et contribué à sa belle évolution, avec une montée en Division 1 en 2019 et une quatrième place lors de la saison écoulée, synonyme de qualification historique pour les play-offs. « Après huit saisons au Stade de Reims, c'est désormais, non sans émotion, que je me dirige vers un nouveau projet. Je pars avec le sentiment du devoir accompli en laissant un projet stabilisé », a-t-elle notamment écrit sur son compte X. Amandine Miquel devrait rebondir à Leicester City (D1 anglaise). Dans la foulée, le club a annoncé l'arrivée de son remplaçant, Mathieu Rufié. Le technicien de 41 ans a mené Rodez au titre de champion de D2 en 2022, avant de rejoindre Guingamp, qu'il a maintenu de justesse en D1 l'an dernier.



© Stade de Reims

FOOTBALL L1

Le Stade de Reims dévoile son nouveau maillot Puma

C'est une intersaison de grands changements pour le Stade de Reims. Après avoir présenté son entraîneur, Luka Elsner, le club champenois a dévoilé son maillot domicile pour la saison 2024-2025, conçu par un nouvel équipementier : Puma. « Une tunique façonnée dans le pur respect de la tradition stadiste et qui puise son inspiration dans les traits de la cathédrale de Reims », explique le club. Le nouveau sponsor majeur qui figure sur la face du maillot est le groupe nippon Yasuda, promoteur de la tournée du Stade de Reims au Japon, programmée du 21 juillet au 4 août. Avant cela, le premier match amical aura lieu ce samedi 13 juillet, à 16 h, avec la réception de Fleury (N1), une rencontre ouverte au public (5 €).



© Stade de Reims

iut

REIMS | CHÂLONS
CHARLEVILLE
INSTITUT UNIVERSITAIRE
DE TECHNOLOGIE

REJOIGNEZ L'IUT !

Dernière chance pour postuler à l'un de nos Bachelors Universitaires de Technologie.

Pour en savoir plus, visitez notre site internet :

www.iut-rcc.fr

Actualités > Parcoursup - Phase complémentaire



RENDEZ-VOUS SUR PARCOURSUP POUR CANDIDATER !



FESTIVAL

Musiques d'ici et d'ailleurs, la suite !

Les concerts des 33^e Musiques d'ici et d'ailleurs vont encore faire vibrer Châlons et ses alentours jusqu'à fin juillet. Zoom sur la programmation à venir.

Lancé fin juin, le 33^e festival des Musiques d'ici et d'ailleurs (MIA) se poursuit avec une pléiade de concerts et d'univers musicaux au programme. Ce vendredi 12 juillet, l'orchestre symphonique des jeunes Marnais réunira une cinquantaine de talents à la Comète (19 h) sous la direction de Yann Molénat, puis le collectif Balaphonics & Mary May partagera, place de la République (à 21 h), un fameux mélange de musiques afro, soul et funk. Le Bal à J.O promet une soirée sportive le lendemain, samedi 13 juillet, en écho aux célébrations de la fête nationale à Châlons (à 21 h et 23 h 30, place de la République) : six musiciens et un « maître de ballet » revisiteront les hymnes olympiques et les musiques du monde entier, en invitant le public à entrer dans la danse. Rock, salsa, tango, folk, hip-hop, groove ou encore afrobeat : faites votre choix ! Pour terminer le week-end en beauté, l'association Musiques sur la ville, qui orchestre les MIA, accueillera dimanche (à 17 h, parvis de l'église Saint-Alpin) les chants méditerranéens de la compagnie franco-algérienne Samar, entre inspirations traditionnelles et contemporaines.



Céu, étoile montante de la pop brésilienne et urbaine, attendue à Châlons le 20 juillet, pendant les MIA. © Anne Colliard – Paléo

À découvrir également sur les scènes du festival (liste non-exhaustive !) : la salsa pétillante de la star cubaine Ludmila Merceron (mercredi 17 juillet à Vitry-le-François), la pop urbaine de Céu (samedi 20 juillet à Châlons), nommée aux Grammy Awards et révélée sur tous les continents, le « rock'n'pop show » du septet londonien Tankus the Henge et son pianiste et chanteur Jaz Delorean (mardi 23 juillet à Sainte-Ménéhould), etc. Parmi les artistes du Grand Est, sont notamment programmés le duo de chansons pour petits et grands Gaëlle Épi

Tophe (18 juillet à la Vallée Saint-Pierre), Olivier Vaillant et sa dernière création entre pop et french electro (18 juillet, place de la République) ou encore Anthonin Ternant, à qui le festival laisse carte blanche pour un « after indie pop » décoiffant (samedi 27 juillet, place de la République).

Sonia Legendre

✓ 33^e Festival des musiques d'ici et d'ailleurs, jusqu'au 28 juillet à Châlons et alentour
Accès libre
Programme : musiques-ici-ailleurs.com.

Chiner

SAMEDI 13 JUILLET
CHÂLONS
BRADERIE DU SECOURS POPULAIRE
14 h à 17 h - 7, rue de la Charrière

TOURS-SUR-MARNE - BRADERIE EMMAÛS
9 h à 17 h 30 - 6, rue Saint-Antoine

DIMANCHE 14 JUILLET
ÉCRIENNES - VIDE-GRENIERS
A partir de 6 h - Parc du château

EPERNAY - VIDE-GRENIERS
A partir de 6 h - Parking piscine Bulléo

GIVRY-EN-ARGONNE - VIDE-GRENIERS
A partir de 6 h - Centre du village

REIMS
MARCHÉ AUX LIVRES & VIEUX PAPIERS
8 h à 17 h 30 - Halles du Boulingrin

VERTUS - VIDE-GRENIERS
A partir de 6 h - Boulevards Goerg et Carnot

DIMANCHE 21 JUILLET
CHARLEVILLE - VIDE-GRENIERS
A partir de 6 h - Centre du village

MANCY - VIDE-GRENIERS
A partir de 6 h - Rue du Bas

VAUCIENNES - VIDE-GRENIERS
A partir de 6 h - La Chaussée de Damery

VIENNE-LE-CHÂTEAU - VIDE-GRENIERS
A partir de 6 h - Gymnase Lecluyse

Agenda

CONCERTS

JUSQU'AU DIMANCHE 28 JUILLET
33^e FESTIVAL DES MIA
La 33^e édition des Musiques d'ici et d'ailleurs s'accompagne de 33 concerts programmés à Châlons et dans les communes alentour.
Jusqu'au 28 juillet, à Châlons et alentour - Accès libre
Infos : musiques-ici-ailleurs.com.

LOISIRS

VENDREDI 12 JUILLET
APÉRO GOURMAND AU PETIT JARD
Une rencontre gourmande concoctée par la bière Chat Long et ses partenaires.
De 18 h à 21 h, petit Jard, Châlons
Accès libre (produits en vente à déguster sur place).

JEUDI 18 JUILLET

LES JEUDIS DE CHÂLONS
L'UCIA-Les Vitrines et ses partenaires relancent les Jeudis de Châlons pour animer le centre-ville avec les stands de plusieurs restaurateurs et des concerts.
De 18 h à 23 h, place de la République, Châlons
Accès libre (vente de plats et de boissons sur place).

VENDREDI 19 JUILLET

CINÉ PLEIN AIR - KUNG FU PANDA 3
Le centre socio-culturel de la Rive gauche propose de (re)voir le film Kung Fu Panda 3 lors d'une session cinéma en plein air. Jeux, structures gonflables et distribution gratuite de pop-corn animeront le tout.
Projection à partir de 21 h 45, animations dès l'après-midi, parc Bellevue (44, avenue Jeanne d'Arc) Châlons - Accès libre.

JUSQU'AU DIMANCHE 25 AOÛT

CHÂLONS PLAGE
Le plein d'activités sportives, nautiques, ludiques et culturelles pour animer le grand Jard tout l'été. Du 26 juillet au 11 août, les Jeux olympiques seront retransmis

sur grand écran.

Tous les jours au grand Jard (hormis le 13 juillet), Châlons
Accès libre (locations de la base nautique et activités de certains prestataires payantes)
Infos : chalonsenchampagne.fr.

JUSQU'AU SAMEDI 31 AOÛT

VISITES GUIDÉES - LES Z'ESTIVALES
Un cycle de visites autour de quatre thématiques : l'exposition « Fiers Saltimbanques » des Beaux-arts, le centre historique de Châlons et la porte Sainte-Croix, Notre-Dame-en-Vaux et son carillon, la cathédrale Saint-Étienne et les Jards.
À 16 h 30, du lundi au samedi, office de tourisme, Châlons
Tarif : 7 € (4 € pour les 10-18 ans, gratuit pour les mineurs chaque lundi et vendredi)
Réservations : chalons-tourisme.com.

EXPOSITIONS

JUSQU'AU DIMANCHE 14 JUILLET
AUX ARBRES CITOYENS !
Les artistes amateurs et passionnés du collectif Oz'arts citoyens exposent des oeuvres variées sur la thématique de l'environnement, en particulier les arbres.
Tous les jours, office de tourisme, Châlons
Accès libre.

JUSQU'AU SAMEDI 28 SEPTEMBRE

NOTRE-DAME, UNE ÉGLISE DANS LA VILLE
Les archives municipales et la médiathèque Pompidou retracent l'histoire de l'emblématique collégiale Notre-Dame-en-Vaux et l'évolution de sa place dans la ville. Avec le concours de l'Inrap et du service régional d'archéologie.
Du mardi au samedi, médiathèque Pompidou, Châlons
Accès libre.

Cinéma

MEGA CGR MAJESTIC

2 Rue A. Fresnel - Châlons
Du vendredi 12 au mardi 16 juillet 2024

BAD BOYS RIDE OR DIE Ven, Dim : 11h00 | 17h40 | 22h00
Sam, Lun, Mar : 11h00 | 22h00

ELYAS Tous les jours : 14h00 | 18h00

FURIOSA Ven, Dim, Mar : 10h45
Sam, Lun : 21h00

HORIZON : UNE SAGA AMÉRICAINE - CHAPITRE 1 Tous les jours sauf Mar : 10h45 | 14h10 | 20h15
Mar : 10h45 | 14h10

LA FAMILLE HENNEDRICKS Ven, Dim, Mar : 11h00
Sam, Lun : 11h00 | 17h40

LA PLANÈTE DES SINGES : LE NOUVEAU ROYAUME Ven, Dim, Mar : 21h00
Sam, Lun : 10h45

LE COMTE DE MONTE-CRISTO Tous les jours : 10h45 | 14h05 | 16h15 | 17h30 | 20h00

LONGLEGS - VO Mar : 15h50

LONGLEGS Tous les jours sauf Mar : 13h45 | 15h50 | 20h05 | 22h10
Mar : 13h45 | 20h05 | 22h10

MOI, MOCHE ET MECHANT 4 Ven : 14h00 | 18h00 | 20h00
Sam, Mar : 14h00 | 16h00 | 18h00 | 20h00
Dim : 11h00 | 14h00 | 16h00 | 18h00
Lun : 11h00 | 16h00 | 20h00

MOI, MOCHE ET MECHANT 4 - 3D Ven : 11h00 | 16h00
Sam, Mar : 11h00
Dim : 20h00
Lun : 14h00 | 18h00

SANS UN BRUIT : JOUR 1 Tous les jours sauf Jeu : 13h45 | 15h45 | 17h45 | 20h00 | 22h00
Jeu : 13h45 | 15h45 | 17h45 | 22h00

SURVIVRE Tous les jours sauf Jeu : 21h50
Jeu : 22h20

TO THE MOON - VO Dim : 19h45

TO THE MOON Tous les jours sauf Dim : 14h00 |



17h00 | 19h45 | 22h15
Dim : 14h00 | 17h00 | 22h15

TWISTERS Mar : 18h00 | 21h00

UN PTIT TRUC EN PLUS Tous les jours : 11h00 | 13h45 | 15h45 | 17h45 | 19h45

VICE VERSA 2 Tous les jours : 11h00 | 13h50 | 15h50 | 17h50 | 19h50 | 21h50

ZAK & WOWO, LA LEGENDE DE LENDARYS
Tous les jours : 11h00

LA COMÈTE

5 Rue des Fripiers - Châlons
Du vendredi 12 juillet au jeudi 18 juillet 2024

LES PISTOLETS EN PLASTIQUE Ven 12 : 18h
Sam 13 : 20h15
Lun 15 : 14h30 - version SME
Mer 17 : 18h

THE BIKERIDERS VOST Ven 12 : 20h15
Sam 13 : 18h
Dim 14 : 20h15
Lun 15 : 17h

LE MOINE ET LE FUSIL VOST Sam 13 : 16h
Lun 15 : 20h15

MARIA Dim 14 : 18h

LE COMTE DE MONTE-CRISTO Mer 17 : 10h
Jeu 18 : 16h

KINDS OF KINDNESS - INTERDIT AUX MOINS DE 12 ANS VOST Mer 17 : 20h15

EN FAMILLE

L'ENFANT QUI VOULAIT ÊTRE UN OURS - DÈS 7 ANS Ven 12 : 10h
Dim 14 : 16h

SUPERASTICOT - DÈS 3 ANS Ven 12 : 16h

VICE-VERSA 2 - DÈS 6 ANS VF/VOST Mer 17 : 16h - VF
Jeu 18 : 10h - VF
Jeu 18 : 19h30 - VOST

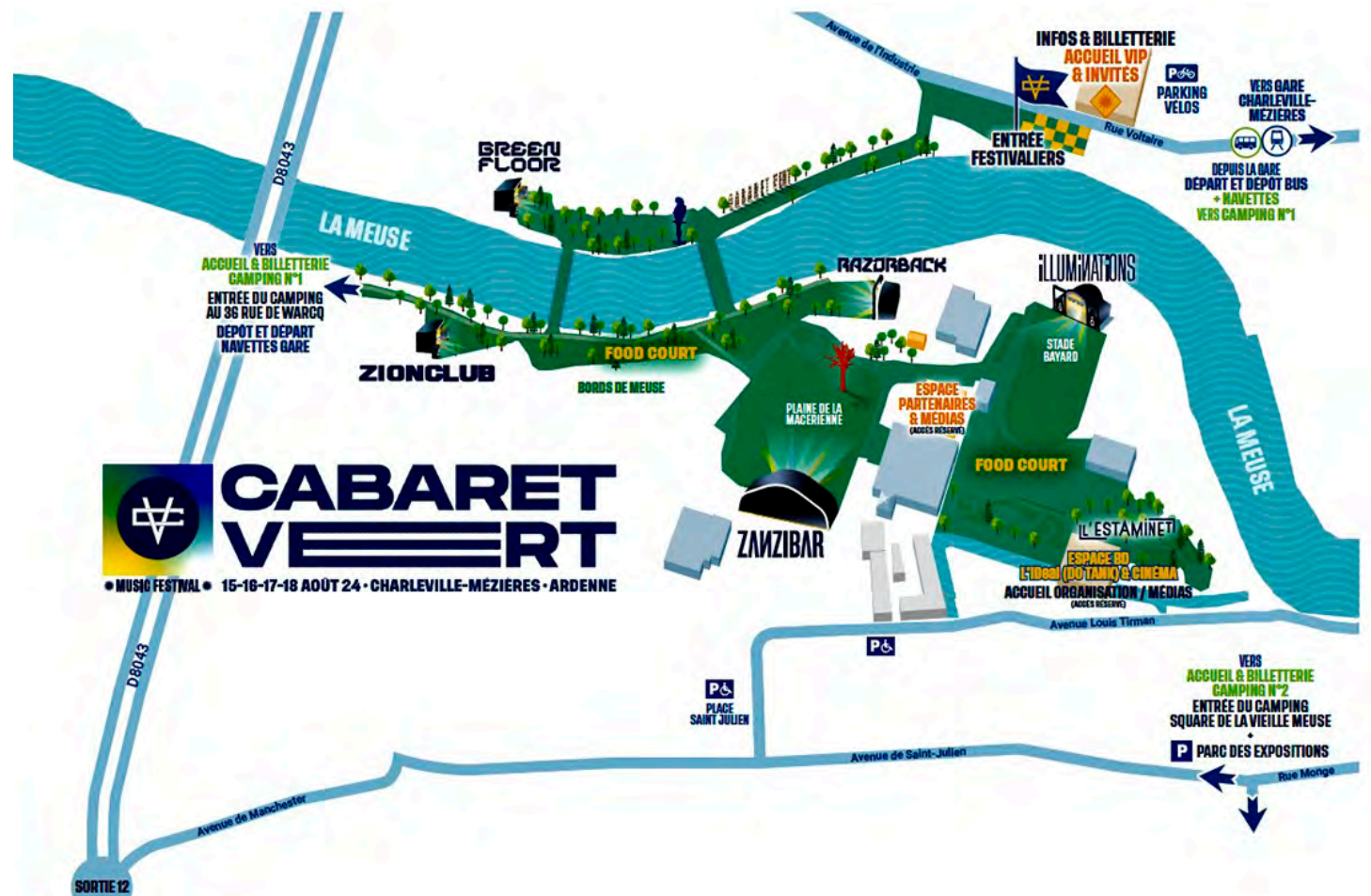
FESTIVAL

Le Cabaret Vert promet « un air de station balnéaire »

En repensant l'organisation de son site autour du fleuve Meuse, le festival ardennais de musique, BD et ciné, programmé du 15 au 18 août prochains, affirmera un peu plus son caractère nature.

Événement autoproclamé écoresponsable dès sa première année en 2005, le Cabaret Vert compte parmi les festivals de musique les plus durables. Les organisateurs ont en effet toujours souhaité sensibiliser le public aux problématiques environnementales et sociétales. Ce souhait se traduit notamment par une feuille de route établie en 2019 et sur laquelle figurent douze actions et objectifs ambitieux à respecter d'ici 2025. Parmi ceux-ci, on peut citer : « proposer une restauration durable et saine », « encourager la mobilité douce », « maintenir la biodiversité et préserver les ressources », « développer l'accessibilité aux personnes en situation de handicap » ou encore « lutter contre toutes les formes de discrimination ».

C'est dans cette logique que le site du festival a totalement été repensé cette année pour, expliquent les organisateurs, « construire un nouveau récit autour de la Meuse et de la nature et remettre au centre du festival ce qui fait sa spécificité : un cadre exceptionnel au bord de l'eau et au milieu des arbres ». Leurs objectifs : « immerger les festivaliers dans une ambiance bucolique et très verte dès leur arrivée ». Pour ce



faire, la Meuse devient l'élément central, avec un site, un camping et des scènes réaménagées autour de son lit.

Cette évolution conduit naturellement à plusieurs nouveautés. L'entrée principale des festivaliers se fera désormais par la rue Voltaire, au lieu de la place Saint-Julien. La scène Zanzibar sera positionnée sur la plaine de la Macérienne, « pour lui donner toute la majesté qu'elle mérite et offrir un meilleur confort pour le public ». La scène Illuminations prendra sa place quant à elle sur le stade Bayard. Deux espaces de restauration, aménagés avec tables et

assises, accueilleront les spectateurs en bords de Meuse et sur le stade. Enfin, des navettes gratuites seront proposées depuis la gare et le parc des Expositions à destination du Camping 1. Autant d'aménagements qui devraient, selon les organisateurs, « donner au Cabaret Vert un air de station balnéaire ».

Julien Debant

✓ Infos et billetterie : cabaretvert.com

La programmation musique du Cabaret Vert

Le plus grand festival de musique du Grand Est se déroulera du jeudi 15 au dimanche 18 août à Charleville-Mézières. PJ Harvey ouvrira le bal de cette 18e édition le jeudi 15 août, en compagnie notamment de Queens of the Stone Age, Macklemore, Fontaines D.C., Paula Temple, Destroy Boy ou encore Flogging. L'affiche du vendredi sera assurée par 21 Sauvage, Ninho, SCH, Shay, Luther, Lucie Antunes... Le samedi, l'ambiance promet aussi d'être chaude, avec les concerts de Justice, The Libertines, Fonky Family, La Fève, Vladimir Cauchemar, High Vis, Dabeull, Red Fang, Born Of Osiris... Et le dimanche, l'ambiance sera assurée par Korn, Shaka Ponk, Louis Tomlinson, Mass Hysteria, Liberato, Xavier Ruud, Neil Frances, Say She She, Joey Valence & Brae, Nova Twins...

La programmation complète est à retrouver sur cabaretvert.com.

**LES SECRETS DU PETIT BONHOMME
CHAMPAGNE**
LA 5ÈME ÉDITION

**20 & 21
JUILLET**
RILLY-LA-MONTAGNE

VISITE DE CAVES DÉGUSTATIONS	23 VIGNERONS	À 15 MN DE REIMS/EPERNAY
---------------------------------	-----------------	-----------------------------

Réservation :
WWW.SECRETS DUPETITBONHOMME.COM

L'ABUS D'ALCOOL EST DANGEREUX POUR LA SANTÉ, À CONSOMMER AVEC MODÉRATION.

Marne 14-18
Centre d'Interprétation de Suippes

En juillet et août
mardi, jeudi, vendredi
et dimanche
de 10h à 18h

Nouveau !
LE BATAILLON PERDU
Escape Game numérique
de 3 à 12 joueurs

Les mercredis et samedis
Infos et réservations :
www.marne14-18.fr

Marne 14-18
4 ruelle Bayard 51600 SUIPPES
www.marne14-18.fr

L'horoscope

BÉLIER du 21.03 au 20.04
Il y a de la frustration sur le plan affectif. Parlez directement à votre moitié au lieu de râler. Au travail, ne vous laissez pas marcher sur les pieds, car il n'est pas question de l'on annexe votre territoire.

TAUREAU du 21.04 au 20.05
Vous ressentirez une certaine nervosité à cause de votre besoin de toujours vouloir tout contrôler. Faites du stretching ou du yoga, mais surtout prenez moins les choses à cœur.

GÉMEAUX du 21.05 au 21.06
Une nouvelle histoire entrera bientôt dans votre vie. Faire un pas en avant et un autre en arrière ne fera pas avancer votre relation. Ne lassez pas votre conjoint avec des jeux compliqués.

CANCER du 22.06 au 22.07
Vous attendez une réponse qui se fait attendre. Beaucoup de doutes et de stress que vous ne savez pas toujours gérer. Côté cœur, faites des efforts pour comprendre votre conjoint et l'accepter tel qu'il est.

LION du 23.07 au 22.08
Lorsque vous êtes seul, vous voulez un partenaire, quand vous en avez un, vous rêvez d'être seul ou libre. Un dilemme qu'il vous faut résoudre promptement. Et ne tirez pas trop sur la corde.

VIERGE du 23.08 au 22.09
Beaucoup de pourparlers et de nouveaux projets dans l'air. Prenez le temps pour analyser le plus sérieusement possible ce qui vous est offert afin que les propositions aient des suites heureuses.

BALANCE du 23.09 au 22.10
La famille sera en vedette. Vous serez sensible aux humeurs de ceux qui vous entourent et ne saurez pas comment vous en défendre, sauf à vous isoler volontairement.

SCORPION du 23.10 au 22.11
Ce qui vous fera le plus de bien sera de vous débrancher totalement du monde extérieur, de manière à vraiment vous ressourcer. Côté professionnel, votre savoir-faire vous ouvrira de nouvelles portes. Ne négligez rien.

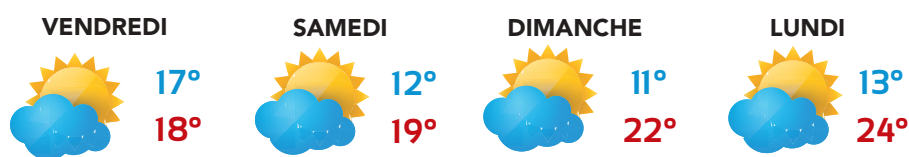
SAGITTAIRE du 23.11 au 22.12
Vous êtes dans une bonne période. La romance frapperà à votre porte, laissez-vous surprendre. Les planètes vous fourniront l'énergie pour gérer toute situation difficile sans difficulté.

CAPRICORNE du 23.12 au 20.01
Vous carburez à fond. Un important projet à responsabilité vous échoit. Il est dans vos cordes et vous amènera à booster vos collègues pour le réaliser. Laissez courir votre imagination, tout vous est permis.

VERSEAU du 21.01 au 19.02
Sur le plan relationnel, un risque d'incompréhension et de malentendu peut s'installer. Vous devriez faire preuve de tact et de diplomatie. Avec le ton adéquat, les messages seront mieux perçus.

POISSONS du 20.02 au 20.03
Un projet personnel devrait être mis en attente pour des raisons professionnelles. Profitez-en pour l'étudier à tête reposée, avant de le mettre en application, dans les prochains mois.

Météo



Qualité de l'air



La CLCV vous informe

La participation aux économies d'énergie

Lorsque des travaux d'économie d'énergie sont réalisés par le bailleur dans les parties privatives d'un logement ou dans les parties communes de l'immeuble, une contribution pour le partage des économies de charge peut être demandée au locataire du logement loué, à partir de la date d'achèvement des travaux, sous réserve que ces derniers lui bénéficient directement et qu'ils lui soient justifiés. Elle ne peut toutefois être exigible qu'à la condition qu'un ensemble de travaux ait été réalisé et que le logement ait un niveau de performance compris entre la classe A et la classe E. Cette participation, limitée au maximum à quinze ans, est inscrite sur l'avis d'échéance et portée sur la quittance remise au locataire. Son montant, fixe et non révisable, ne peut être supérieur à la moitié du montant de l'économie d'énergie estimée. (art 23-1 Loi 89-462 du 6 juillet 1989).

CLCV de la Marne – Reims - Contact : 03 26 05 03 88 ou clcv-marne.over-blog.com

RENAULT RAFALE E-TECH FULL HYBRID 200 CH

A
107g CO₂/km

jusqu'à 1100 km d'autonomie*
disponible prochainement en motorisation E-Tech 4x4 300 ch hybride rechargeable

*avec un plein d'essence** pour la motorisation e-tech full hybrid 200 ch. consommations mixtes min/max (l/100 km)**: 4,7/5. émissions CO₂ min/max (g/km)**: 105/113.
**selon norme WLTP. © a. doroszewicz
Renault recommande Castrol

renault.fr

pour les trajets courts, privilégiez la marche ou le vélo #SeDéplacerMoinsPolluer

78^{ème}

FOIRE DE CHÂLONS

MA JOURNÉE

SUR LA 2^{ème} FOIRE
AGRICOLE DE FRANCE

J'ACHÈTE MA PLACE
ET CHOISIS MON
PROGRAMME
EN LIGNE



J'AI TÉLÉCHARGÉ
MON BILLET POUR
GAGNER UN
TEMPS PRÉCIEUX !



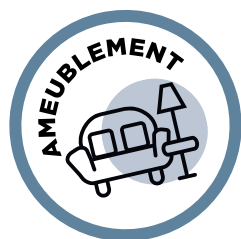
Je me
stationne
et prends
la navette
gratuite !



JE ME BALADE
À LA FERME
et découvre les producteurs
de la région.



JE DÉCOUVRE LES DERNIERS
MODÈLES DE VOITURE
2 hectares dédiés soit le plus gros
rassemblement de véhicules de la région.



JE CHOISIS
MON FUTUR CANAPÉ
Les plus grandes marques
ameublement et décoration
de la région présentes.

J'ADMIRE
**LA PLUS GRANDE
BOUTEILLE
DE CHAMPAGNE !**



JE DÉJEUNE
Plus de 20 restaurants aux
saveurs de toutes les régions
de France et Pays du monde ;
Produits du terroir, antillais...

+ de 20
restaurants

200 conférences
programmées



J'ASSISTE À UNE
CONFÉRENCE
Un programme intense
porté par les grands acteurs
du monde politique,
agricole et économique.

11 CONCERTS
EXCEPTIONNELS
*ENTRÉE DE LA FOIRE COMPRISE



JE PROFITE
DU CONCERT !



INFOS

HORAIRES D'OUVERTURE :
LA SEMAINE : 10H30 / 21H00
SAMEDI : 10H30 / MINUIT
DIMANCHE : 10H30 / 21H00
Navettes et parkings gratuits

PRIX DES BILLETS :
LA SEMAINE : 6€
1/2 TARIF POUR LES ENFANTS DE MOINS DE 12 ANS : 3€
VENDREDI / SAMEDI / DIMANCHE : 7€
1/2 TARIF POUR LES ENFANTS DE MOINS DE 12 ANS : 3,5€

foiredechalon.com



Soutenu par

