

# l'hebdo du vendredi

AU QUOTIDIEN SUR [www.lhebdolevendredi.com](http://www.lhebdolevendredi.com)  
ÉDITION REIMS n°820 du 25 au 30 octobre 2024



Reims Cormontreuil  
Reims Neuville

Consultez nos offres



**DU VENDREDI 25 OCTOBRE  
AU DIMANCHE 10 NOVEMBRE**

**GROS VOLUMES = PETITS PRIX**  
Inventé par cora en 1985

**CHÈQUES !**

du Jeudi 24 OCTOBRE au dimanche 10 NOVEMBRE 2024

Profitez MAINTENANT Payez en JANVIER 2025

**— DIFFÉRÉS**

Offre réservée aux particuliers pour les règlements par chèque les 24, 25, 26, 27, 28, 29, 30 et 31 octobre & les 1er, 2, 3, 4, 5, 6, 7, 8, 9 & 10 novembre 2024. Elle ne concerne pas les chèques de banque émis à partir du vendredi 17 janvier 2025. L'offre est réservée aux particuliers pour les règlements par chèque. Pour en bénéficier, il faut être titulaire d'un compte bancaire en France. Pour en bénéficier, il faut être titulaire d'un compte bancaire en France. Pour en bénéficier, il faut être titulaire d'un compte bancaire en France. Pour en bénéficier, il faut être titulaire d'un compte bancaire en France.

**GRAND REIMS**

**Une enveloppe pour faire la chasse aux déchets abandonnés** p. 7



**CINÉMA**

**Jérôme Commandeur pose ses caméras à Reims** p. 6

**AGRICULTURE**

**Après la colère, les aides** p. 9

**STADE DE REIMS**

**Face à Brest l'européen, le soutien du stade Delaune ?** p. 2 et 12

**PHOTOGRAPHIE**

**La modernité selon Gérard Rancinan** p. 13

Abonnez-vous à la **NEWSLETTER**



**PORT COLBERT**

# Binettes contre raquettes

La ville de Reims porte un projet de plaine des sports, avec terrains de tennis et de padel, qui nécessiterait de raser une quarantaine de jardins familiaux le long du canal. Un collectif s'y oppose. p. 4

**stockerseul.com**  
LOCATION DE BOX DE STOCKAGE  
Pour particuliers & professionnels

**03 26 88 27 30**  
Marché de Gros - ZAC FARMAN  
8 Allée Alberto Santos Dumont  
51100 REIMS

[stockerseul.com](http://stockerseul.com)

## Le Stade de Reims fait déjà des cadeaux

Toujours à la recherche de bonnes idées pour assurer sa promotion, le Stade de Reims a lancé un plan de comm' original pour la rencontre de ce samedi 26 octobre, face à Brest. Baptisée le « Bonus supporters », cette opération prévoit huit animations lors de la rencontre, qui seront débloquées en fonction des paliers de fréquentation atteints. À 13 000 spectateurs, « on allume le stade, pour si peu, on ne peut pas faire plus », fait savoir le club. Ensuite, cela devient intéressant. À 14 000, la mascotte Auguste sautera du toit du stade en tyrolienne, à 15 000, tous les spectateurs recevront des bonbons, à 16 000, tous les joueurs lanceront leurs maillots dans les tribunes, etc. Difficilement atteignables, les deux derniers paliers prévoient un tirage au sort pour gagner une voiture et une invitation à tous les spectateurs sur un autre match, si le stade est plein samedi soir...



© l'Hebdo du Vendredi

## Une Marnaise à l'affiche du Juste Prix spécial Halloween



De retour sur M6 depuis mars 2024, l'émission Le Juste Prix accueillera, mercredi 30 octobre, à partir de 18 h 35, une candidate marnaise. Originaire d'Aougny, petit village comptant une centaine d'habitants et situé à l'est de Reims, près de Villen-Tardenois, Emilie, âgée de 44 ans et journaliste radio dans la vie, tentera de remporter un maximum de prix et de gagner sa place pour la grande finale du vendredi, avec la célèbre roue. À noter que lors de cette semaine, Halloween oblige, le show présenté par Eric Antoine se parera de ses couleurs les plus effrayantes, ajoutant une dose de fun, de mystère et de frissons.

## Julien Courbet et RTL annoncés sur le marché de Noël de Reims



Célèbre animateur de télé et de radio, Julien Courbet aime balader son émission diffusée sur RTL, « Ça peut vous arriver », consacrée à la défense des consommateurs et la résolution de leurs problèmes et conflits. Déjà passé par la foire de Châlons en 2019 ou par le CHU de Reims en mars dernier, le producteur-animateur a annoncé, jeudi matin, lors de son émission sur RTL, que « Ça peut vous arriver » serait prochainement enregistrée en direct du marché de Noël de Reims, programmé du 27 novembre au 29 décembre, sur les Hautes Promenades Jean-Louis Schneiter. Reste à savoir la date qui sera retenue par RTL et les Vitrites de Reims pour cet événement spécial.

## Jackpot record au casino du Lac du Der

Une habitante de la Meuse a décroché le gros lot dimanche 20 octobre au casino du Lac du Der. La chance lui a souri sur une machine à sous « Jewel of the Dragon », lui rapportant la coquette somme de 46 645,84 €. La gagnante n'aura misé que 60 centimes pour obtenir ce jackpot. Une belle surprise pour cette joueuse qui ne s'attendait probablement pas à repartir avec un chèque à cinq chiffres en poche. Ce gain record met en lumière le groupe JOA, 2<sup>e</sup> opérateur de casinos en France. Avec 33 établissements répartis dans l'Hexagone, l'entreprise lyonnaise investit également dans des restaurants, des bars, des hôtels et une brasserie artisanale. Le groupe JOA affiche un taux de redistribution des gains de 92 %, là où le minimum légal est fixé à 85 % par l'État. Plus de 211 M€ ont déjà été reversés aux joueurs du Lac du Der cette année, soit 7,3 % de plus qu'en 2023.



© Casino JOA du Lac du Der

## ÉDITO

de Simon Ksiazienicki,  
journaliste



## Une BRICS dans le mur

BRICS. Si vous étiez au lycée dans les années 2000, cet acronyme vous est sans doute familier. Sinon, vous allez devoir vous y habituer, car ce club, composé de neuf pays, est en passe de devenir le nouveau centre névralgique du monde. Initialement, le terme « BRIC » faisait référence de façon informelle à quatre pays émergents à forte croissance : le Brésil, la Russie, l'Inde et la Chine. Rejoints par l'Afrique du Sud en 2011 pour devenir les BRICS, puis tout récemment par l'Égypte, les Émirats arabes unis, l'Éthiopie, et l'Iran, les pays des BRICS+ concentrent désormais près de la moitié de la population mondiale et environ 35 % du PIB planétaire. C'est plus que le G7, ses 30 % des richesses mondiales et ses 780 millions d'habitants vieillissants. Sommet économique, la réunion des BRICS+ est un peu plus que cela. Accueillant ses alliés sur ses terres de mardi à jeudi, le chef de guerre Vladimir Poutine n'a pas manqué d'afficher son objectif : faire émerger un « monde multipolaire », contre « l'hégémonie » occidentale dans la conduite des relations internationales. Le président chinois ne s'en cache pas non plus : Xi Jinping multiplie les actions et les pressions pour en finir avec l'ordre mondial hérité de la dislocation de l'URSS, au sein duquel les États-Unis se taillent la part du lion. D'un point de vue économique avec la toute-puissance du dollar, d'un point de vue militaire avec les élargissements consécutifs de l'OTAN et enfin d'un point de vue politique avec la libéralisation des anciens pays du bloc de l'Est et les aspirations démocratiques d'autres nations du Sud. C'est assurément le sens de l'histoire que de rééquilibrer les relations Nord-Sud, marquées au fer rouge par la colonisation. Le monde occidental doit s'y préparer et prendre gare. Derrière cette équipe façon « méchants de James Bond », dans laquelle figurent donc Vladimir Poutine, Xi Jinping, l'Indien Narendra Modi ou encore l'Iranien Masoud Pezeshkian, se cachent des milliards d'êtres humains, de plus en plus connectés et informés, qui évoluent eux aussi. Et ces quelques autocrates, qui rêvent de reconstituer des empires, embarquent avec eux la moitié de la population mondiale en lui assurant que le concept de l'universalisme démocratique issu des Lumières est une création européenne, occidentale, blanche, qui n'est pas pour eux. Afin d'y répondre, les pays du Nord doivent se montrer irréprochables en matière de valeurs, en appliquant le principe que toutes les vies civiles se valent, ce qui est loin d'être le cas. L'histoire mondiale est à un tournant et pour la première fois depuis longtemps, l'Occident risque de ne plus être aux commandes.

## L'Hebdo du vendredi

édité par la SARL BMDR Editions  
Journal hebdomadaire gratuit d'information locale. Siège social : 195, rue du Barbâtre à Reims  
Tél. 03 26 36 50 13

Rédaction : redaction@lhebdovendredi.com Publicité : publicite@lhebdovendredi.com  
Directeur de la publication : Frédéric Bequet - fb@lhebdovendredi.com  
Edition Épernay : Julien Debant, chef des éditions - julien.debant@lhebdovendredi.com  
Edition Châlons : Sonia Legendre - sonia.legendre@lhebdovendredi.com  
Edition Reims : Simon Ksiazienicki - simon.ksia@lhebdovendredi.com

Service commercial :  
Fanny Chrapkiewicz - fanny@lhebdovendredi.com  
Jérémy Brochet - jeremy.brochet@lhebdovendredi.com  
Infographiste : Anne Rogé - Community Management : Dixie Foucher  
Administration : Martine Bizzari - martine.bizzari@lhebdovendredi.com  
Responsable diffusion : Alexandre Percheron - distribution@lhebdovendredi.com  
Parution le vendredi matin - Imprimé par l'imprimerie de L'Union  
C.PPA.P 1225 Q 94414



Provenance du papier : Suède.  
Les papiers utilisés sont certifiés PEFC/FSC.  
Taux de fibres recyclées : supérieur à 70%.



# ASSURANCE TOUS MOBILES

À PARTIR DE  
**9€50**<sup>TTC<sup>(1)</sup></sup>  
/MOIS



## NE LAISSEZ PAS VOTRE BUDGET PRENDRE L'EAU



AGIR CHAQUE JOUR DANS VOTRE INTÉRÊT  
ET CELUI DE LA SOCIÉTÉ



NORD EST

(1) Tarif en vigueur au 01/10/2024, formule initiale, hors options complémentaires.

Le contrat Assurance Tous Mobiles est assuré par PACIFICA, filiale d'assurances dommages de Crédit Agricole Assurances. PACIFICA, S.A. au capital entièrement libéré de 442 524 390 €, entreprise régie par le Code des Assurances. Siège social : 8-10, boulevard de Vaugirard - 75724 Paris Cedex 15. 352 358 865 RCS Paris - TVA : FR95 352 358 865. Les événements garantis et les conditions figurent au contrat. Ce contrat est distribué par votre CAISSE REGIONALE DE CREDIT AGRICOLE MUTUEL DU NORD EST - Société coopérative à capital variable - Agréée en tant qu'établissement de Crédit - Société de courtage d'assurances immatriculée au Registre des Intermédiaires en Assurances sous le n° ORIAS 07 022 663 - RCS Reims n° 394 157 085 - Siège social : 25 rue Libergier - 51100 REIMS. IDU ADEME : FR234269 01FBNY. Les mentions de courtier en assurances de votre Caisse sont disponibles sur [mentionscourtiers.credit-agricole.fr](https://www.mentionscourtiers.credit-agricole.fr) ou dans votre agence Crédit Agricole. Sous réserve de la disponibilité de cette offre dans votre Caisse régionale.

PROJET

# Match tendu entre courts de tennis et jardins familiaux

La ville projette de construire, d'ici à 2029, une plaine sportive face au port Colbert, mais problème, une quarantaine de personnes cultive ces parcelles le long du canal. Un collectif a été créé pour infléchir ce projet.

Le quartier du port Colbert est appelé à se métamorphoser dans les années à venir. En témoignent trois grandes constructions qui battent leur plein le long du canal : l'École supérieure d'art et de design (Ésad), l'école de commerce Neoma Business School et un ensemble immobilier de 50 appartements. La ville de Reims, qui fonde beaucoup d'espoirs dans la réhabilitation de cet ancien secteur industriel, a également un grand projet sportif dans ses cartons, juste en face. En janvier 2023, le maire Arnaud Robinet avait dévoilé un grand plan d'investissement de 150 M€ sur dix ans pour rénover les gymnases et piscines existants, développer et créer quatre pôles structurants et construire une toute nouvelle patinoire. Parmi ces projets, figure la plaine des sports Saint-Charles qui doit donc voir le jour le long du canal. Moyennant environ 18 M€, la municipalité veut aménager un parc ouvert au grand public, réhabiliter le siège du Reims Champagne canoë-kayak, créer un pôle dédié aux sports urbains (skate,



Le collectif s'interroge : « Où iront tous ces retraités qu'on va chasser ? ». © l'Hebdo du Vendredi

BMX, trottinette, escalade...) sur la friche Enedis et construire un grand pôle dédié au tennis. Ce dernier intégrerait quinze courts extérieurs en terre battue, quatre de padel et un club house. Début des travaux espéré en 2027.

« On a constaté une faiblesse de l'offre à Reims, avec 1,9 court de tennis pour 10 000 habitants, contre six pour la moyenne nationale, soit un défi-

cit de 27 % de licenciés par rapport aux villes de même strate, explique Raphaël Blanchard, adjoint au maire délégué à la ville active et sportive. L'activité tennis est morcelée, avec plusieurs petites structures. On veut répondre à cette attente et résoudre cette fragilité identifiée. » Mais pour y parvenir, il faudra faire table rase des jardins ouvriers qui sont cultivés sur cette emprise d'environ 35 000 m<sup>2</sup>. Certains terrains ont déjà été rachetés par le Grand Reims tandis que 40 autres sont loués via une convention d'occupation précaire, soit un bail de courte durée.

Alors qu'une très courte enquête publique a été ouverte, du 1er au 15 octobre, dans le cadre de la modification du PLU (plan local d'urbanisme), préalable nécessaire pour que ce projet voie le jour, des jardiniers et riverains de la plaine Saint-Charles se sont regroupés au sein d'un collectif pour s'opposer à la suppression des jardins. « Ce sont 40 vies de jardiniers, parfois modestes, qui sont là depuis des dizaines d'années, on ne peut pas passer ça par pertes et profits, déplore le président du collectif, Fabrice Ferreira. C'est méprisant, ça crève

le cœur, car c'est un vrai lieu de vie sociale. » « Où iront tous ces retraités qu'on va chasser ? Chez eux et ils mourront devant la télé... », peste Francis Branscourt, qui cultive sa parcelle depuis sept ans. Mais pas seulement. Il y a aménagé une jolie cabane qu'il a bricolée, installé un récupérateur d'eau et construit une petite terrasse pour boire le café avec ses voisins. Un véritable lieu de vie. L'élus en charge des sports assure que « le projet n'en est pas encore à une définition stricte » et que la ville pourrait avancer deux alternatives : « Soit proposer d'autres jardins familiaux à Reims, soit de les intégrer au projet, mais cela se ferait au détriment d'une des quatre composantes ». On comprend que la seconde option n'en est pas vraiment une. « Ce qui est certain, c'est que le projet, dans ses quatre parties, utilise l'ensemble des friches présentes sur le site », ajoute Raphaël Blanchard. « Les jardins familiaux, ce ne sont pas des friches, rétorque Fabrice Ferreira. À 200 mètres, il y a des friches, celles de Gedimat, celles des VMC, sur lesquelles on pourrait faire des choses ».

Par ailleurs trésorier du Reims Europe club handball, Fabrice Ferreira n'est évidemment pas opposé au développement de la pratique sportive, mais il s'interroge sur ce projet qu'il lui apparaît comme « disproportionné ». « J'ai applaudi des deux mains quand le maire a annoncé 150 M€ pour les équipements sportifs, mais pas au détriment du lien social. On souhaite proposer une alternative où le complexe sportif et les jardins familiaux coexistent. »

En tout cas, les réticences semblent déjà fortes parmi les jardiniers. « On a une propriétaire qui ne veut absolument pas vendre, car c'est un bien familial. La ville devra aller jusqu'à l'expropriation », prévient Fabrice Ferreira. Près de 200 personnes ont signé la pétition « Non à la destruction de jardins potagers ouvriers sur des terres historiquement maraîchères ! ». On n'a sans doute pas fini d'entendre parler de ce projet.

Simon Ksiazienicki

**Deléans**  
Chocolatier  
Fabricant à Reims depuis 150 ans

Succombez  
à la tentation chocolatée !  
Halloween n'a jamais été  
aussi délicieux !

20, rue Cérés - REIMS - 03 26 47 56 35  
Du mardi au samedi de 9h30 à 12h30 et 14h à 19h  
www.deleans.net



# Les Gourmandises RÉMOISES

## VAPEURS ET GOURMANDISES



Depuis 12 ans, sur la place Forum au cœur de Reims, Vapeurs et Gourmandises vous propose une cuisine gourmande et inventive à la vapeur.

*Produits frais et fait maison.  
Faites vous une autre idée de la vapeur !*



22 place du Forum - Reims - 03 51 24 57 32 - [www.vapeursetgourmandises.fr](http://www.vapeursetgourmandises.fr)

**F. Lefevre**  
chocolaterie champenoise

Champion de France du Dessert  
Maître chocolatier

Venez découvrir toute l'équipe de la Chocolaterie Champenoise, fabrique artisanale.

Nos produits sont confectionnés par nos chocolatiers passionnés à qui nous transmettons notre savoir-faire et notre passion.

Venez fondre de plaisir et découvrir ou redécouvrir nos ateliers de fabrication !

*Pensez à vos cadeaux de fin d'année !*

8 Rue du Mont César - Saint-Brice-Courcelles  
[chocolaterie-champenoise.com](http://chocolaterie-champenoise.com) - 09 67 12 08 40



Spécialiste viande bovine française

## PROMOTION

### CHAQUE MERCREDI

## Viande hâchée

10,95€ kg au lieu de 13,95€ kg



29 route de Bétheny - 51450 Bétheny  
COMMANDEZ PAR TELEPHONE AU 03 26 48 75 36



## Le Petit Carbet



**Venez déguster notre entrée phare du moment !**

Saumon gravlax mariné à l'apérol et agrumes, pickles de concombre et oignons rouges, chantilly citron vert, avocat au naturel.

33 av. G. Clémenceau - Reims - 03 26 35 49 58 - [www.lepetitcarbet.fr](http://www.lepetitcarbet.fr)

## STATIONNEMENT

## Le parking Clovis est rouvert



Le paiement se fait désormais à l'horodateur. © l'Hebdo du Vendredi

**D**epuis la fin du mois de septembre, le pont Charles-de-Gaulle a disparu du paysage et on ne saura jamais précisément si les Rémois sont plus nombreux à louer cette décision qu'à regretter l'ancien ouvrage. Toujours est-il que la ville invite désormais à se projeter vers l'avenir, à savoir la création des Berges de Reims. En attendant que ce projet voie le jour, en 2026, les riverains automobilistes vont prochainement retrouver leurs habitudes.

La remise en état des deux parkings, appelés Clovis (entre la rue Chabaud et la rue Clovis) et De-Gaulle (entre la rue Chabaud et le boulevard Doumer), est en cours. L'intervention s'est terminée cette semaine sur le premier qui est donc accessible et payant du lundi au samedi, de 9 h à 12 h et de 14 h à 19 h. Il n'y a plus de barrière et de borne, le règlement se fait à l'horodateur. Concernant le second, l'ouvrage va bénéficier de travaux de remise en état jusqu'à la mi-novembre. Au final, la destruction des bretelles d'accès et de sortie du pont doit permettre le traçage de dix-sept places supplémentaires sur les deux parkings.

En septembre dernier, le maire Arnaud Robinet avait confié vouloir « *conserver un parking, qui est nécessaire, car on est proche de l'hypercentre* ». Pour le reste de l'emprise libérée, il souhaite « *se laisser le temps de la réflexion et de la concertation* » et n'exclut rien, « *parc, jardin, construction* », avait-il énuméré. Ce qui est sûr, c'est que la première étape du projet Berges de Reims est pour très bientôt. Elle consistera à l'aménagement d'une passerelle réservée aux mobilités douces dont le chantier doit démarrer en janvier ou en février par les fondations. Une partie des pieux de l'ancien pont, plantés à 20 mètres de profondeur, seront par ailleurs réutilisés. Un an de travaux et 10 M€ seront nécessaires. En parallèle, la ville construira une place dans l'axe de la rue Libergier et rénovera la halte nautique. En tout, près de 10 hectares seront réaménagés dans le cadre de ce projet.

Simon Ksiazienicki

## COMMERCE

## Qui veut représenter la ville de Reims sur le marché de Noël ?

**F**ort de 300 000 habitants et 143 communes, le Grand Reims est l'un des gros employeurs du secteur puisqu'il gère 3 800 agents pour le compte de la communauté urbaine, la ville de Reims et le Centre communal d'action sociale. De fait, la rubrique « offres d'emploi » du site internet de la collectivité est régulièrement bien fournie et particulièrement en ce moment. Une trentaine d'emplois, en CDI, en CDD, à temps plein ou partiel, sont ainsi à pourvoir dans des domaines divers.

À deux mois des fêtes de fin d'année, la ville recherche trois

vendeurs ou vendeuses pour occuper un chalet en bois qui s'installera sur les hautes Promenades du 27 novembre au 29 décembre, à l'occasion du marché de Noël. Des produits issus de la collection « Je suis #Rémois.e » y seront commercialisés. Pour ce contrat de 35 heures à effectuer du lundi au dimanche (un jour de repos par semaine), la ville réclame des candidats qui savent garder le sourire en toutes circonstances, être avenants, polis et aimables, « *critères non négociables, car [ils représenteront] la ville !* ».

✓ Infos : [reims.fr/offres-emploi-1](http://reims.fr/offres-emploi-1)



Cette année, le marché de Noël sera ouvert du 27 novembre au 29 décembre. © l'Hebdo du Vendredi

## CINÉMA

## Tournage dans le Grand Reims pour Jérôme Commandeur

**D**epuis la mi-octobre, le tournage d'un film d'envergure monopolise divers endroits du Grand Reims. Notre territoire a été choisi par la société de production Eskwad pour être le cadre du prochain film de Jérôme Commandeur, « T'as pas changé ». Cette comédie met en scène des retrouvailles entre amis, 30 ans après leur bac, en forme de déclaration d'amour aux années 90. Au casting, l'acteur-réalisateur lui-même, mais également Vanessa Paradis, Laurent Lafitte ou encore François Damiens. Pour les accompagner, près de 500 figurants étaient ainsi recherchés à Reims. Le tournage a eu lieu sur un pont de Fismes, dans un garage de Jonchery-sur-Vesle, dans un appartement cossu du centre de Reims, au sein du lycée Georges-Clemenceau ou encore au CHU. Jusqu'à début décembre, des scènes seront captées à La Cartonnerie, Gueux, Bétheny ou encore à l'ancienne base aérienne 112. La sortie du film est prévue pour début 2026.



©Chapter2 Eskwad

## MÉDIAS

## La Rémoise Flavie Delangle à l'affiche d'une série France TV

**L**a jeune actrice Flavie Delangle continue de se faire un nom. Après avoir joué dans la série pour jeunes adultes à succès « Skam » et tenu le rôle-titre, au cinéma, dans « Stella est amoureuse » (2022), aux côtés de Marina Foïs et Benjamin Biolay, la Rémoise de 22 ans sera, à partir de ce vendredi 25 octobre, à l'affiche de « Nos vies en l'air ». Adaptée du roman éponyme de Manon Fargetton, cette série traite du mal-être chez les jeunes, de la violence des réseaux sociaux, du lien enfant-parent et du harcèlement, à travers le quotidien de deux adolescents, Nina et Océan, et de leur entourage. Flavie Delangle incarne Alix, la meilleure amie de la jeune fille de 16 ans, avec qui elle entretient un lien fusionnel. Ce programme en huit épisodes de 26 minutes sera visible sur France.tv Slash, la chaîne numérique du service public destinée aux jeunes adultes.



Flavie Delangle (au centre) incarne Alix dans « Nos vies en l'air ». © Louis-Adrien Le Blay

## EN BREF

## Quel regard sur le handicap à Reims ?

Le think tank rémois Droits de cité organise, deux fois par mois, des rencontres sur des sujets de société avec la présence d'experts. Le sujet retenu pour la conférence du jeudi 7 novembre est le regard sur le handicap à Reims. Qu'en est-il de l'accessibilité, de l'inclusion, de l'éducation, de la formation, de la citoyenneté ? Claude Ney et Guillaume Bas, respectivement président et directeur de l'Association pour adultes et jeunes handicapés (APAJH) de la Marne, répondront à ces questions à travers leur expérience. Rendez-vous à 19 h, à la polyclinique Courlancy (38 bis, rue de Courlancy), premier bâtiment à gauche en entrant.

## Octobre rose s'installe à Reims

Les bénévoles de la Ligue contre le cancer de la Marne et des maisons de quartier de Reims seront présents sur la place d'Erlon, ce samedi 26 octobre, de 10 h à 18 h, afin de présenter les créations des maisons de quartier réalisées dans le cadre de l'évènement Octobre rose, qui vise à informer le public sur le dépistage du cancer du sein. Stand d'exposition et d'information ouvert à tous. Pour rappel, il est conseillé aux femmes de consulter un médecin généraliste, une sage-femme ou un gynécologue une fois par an et de se faire dépister tous les deux ans à partir de 50 ans. Les associations du territoire seront d'ailleurs nombreuses à se mobiliser pour cette cause, telle l'équipe de roller derby de Reims, les Beastie Derby Girls qui organisent un tournoi caritatif, ce dimanche 27 octobre, à partir de 11 h, au gymnase François-Legros (avenue Kennedy). L'occasion de découvrir ce sport original et de faire un don.

## ENVIRONNEMENT

# Le Grand Reims veut amplifier sa chasse aux déchets

La collectivité a signé, mardi, une convention avec Citeo. L'entreprise missionnée par l'État pour réduire l'impact des emballages versera à la communauté urbaine 2,4 M€ sur trois ans pour mener des opérations visant à lutter contre les déchets abandonnés.

**P**eut-être avez-vous déjà vu dans « l'Hebdo du vendredi » ces pages de publicité un peu particulières, incitant à trier les déchets. Elles émanent de Citeo, une entreprise à but non lucratif agréée par l'État et créée par les entreprises du secteur de la grande consommation et de la distribution pour réduire l'impact de leurs déchets. Aujourd'hui, tout producteur d'emballage ou de papier mis sur le marché français doit payer une contribution à cet éco-organisme. « Cela représente 80 000 entreprises », chiffre Jean Hornain, directeur général de Citeo. Ensuite, près de 1,3 milliard d'euros de contributions sont reversés chaque année pour financer des programmes de réduction, de réemploi et de recyclage des déchets.

L'ancien champion de France de volley-ball (en 1983 avec Cannes) – sa carrure en témoigne ! – était à Reims, mardi, pour signer avec Arnaud Robinet, le président du Grand Reims, une convention de lutte contre les déchets abandon-



Parmi les nouveautés, la brigade environnementale intercommunale. © l'Hebdo du Vendredi

nés. Un soutien financier à hauteur de 2,4 M€ sur la période 2023-2025, afin d'assurer la prévention, le captage et le nettoyage de ces rebuts qui polluent la vie des gens et des élus, bien souvent sollicités par leurs administrés. « Il faut lutter contre ce fléau à l'échelle intercommunale, a réagi Arnaud Robinet. Cette signature permettra de nous engager pleinement pour accompagner les maires face à cette problématique récurrente, car on est souvent sollicités par les communes pour une réponse rapide. »

Depuis mai, celles-ci peuvent désormais faire appel à la brigade environnementale intercommunale. Composée de deux gardes champêtres,

elle est principalement chargée de lutter contre les dépôts sauvages. « On patrouille sur tout le territoire du Grand Reims et on répond aux signalements des élus », explique Eddy Thiebault, policier municipal. « On fait la chasse aux pollueurs », ajoute Karine Lenfant, l'autre moitié de cette petite escouade. Lorsqu'un dépôt sauvage est signalé ou constaté, le duo tente d'en retrouver la source, grâce à des indices sur place, la vidéosurveillance et des témoignages. « On est une police de proximité », conclut Eddy Thiebault. Mais deux agents pour un territoire de 1 400 km<sup>2</sup>, c'est peu. Des renforts sont espérés l'année prochaine, notamment grâce à l'enveloppe de Citeo.

L'éco-organisme soutient d'autres actions liées aux déchets, telle l'installation de bacs et de poubelles de tri, à double ou triple flux (ordures ménagères, recyclables et verre), qui se déploient progressivement depuis le mois d'août sur 36 sites du Grand Reims. Sur les 500 000 € nécessaires à l'installation de ces 160 mobiliers de tri, 360 000 € ont été apportés par Citeo. Son patron juge d'ailleurs positivement l'action du Grand Reims : « En France, la moyenne est de 70 kg d'emballages triés, ici, vous êtes au-delà des 80 kg, c'est un bon chiffre. » L'an dernier, le taux de recyclage des emballages ménagers a atteint 65,5 % en France.

Simon Ksiazienicki

## Une appli pour la gestion des déchets

En parallèle de cette signature de convention, le Grand Reims a annoncé le lancement d'une application sur les déchets. Celle-ci permet d'éditer un calendrier de collecte personnalisé, de connaître les positions des points de collecte à proximité, les horaires et informations pratiques sur les déchèteries, les consignes de tri, etc. Il est également possible de programmer des notifications personnalisées afin de recevoir une alerte les jours de sortie des bacs. L'application « Grand Reims - Mes déchets » est disponible sur l'App Store et sur Google Play.

Voyages Delannoy

A votre service depuis 1956

Retrouvez tous les mois nos voyages sur [www.carsdelannoy.com](http://www.carsdelannoy.com)

### Séjours & Week-ends

Carnaval de Nice et Menton

Du 21 au 25 février 2025

1 099€ Base double

La Corse

Du 14 au 20 avril 2025

1 499€ Base double

La Bulgarie

Du 3 au 10 septembre 2025

1 209€ Base double

L'Ecosse

Du 14 au 20 septembre 2025

2 395€ Base double

### Visites & Spectacles

- Paris SuperCross le dimanche 17 novembre 2024**  
Tarif adulte: 144€ - enfants(-12ans) 94€ (Transport + billet en catégorie 2)
- Musée Grévin et Bateau Mouche le samedi 23 novembre 2024**  
Tarif: 99€ (Transport, entrée musée, déjeuner avec boissons, ballade en bateau mouche)
- Starmania le dimanche 24 novembre 2024**  
Tarif unique: 89€ (Transport + billet en cat 2)
- Le Bigdil le jeudi 28 novembre 2024**  
Tarif: 59€ (Transport, passage à l'émission)
- N'oubliez pas les paroles le jeudi 5 décembre 2024**  
Tarif unique: 54€ (Transport, passage à l'émission, un sandwich et une bouteille eau)
- Musée Grévin et Bateau Mouche le dimanche 22 décembre 2024**  
Tarif: 99€ (Transport, entrée musée, déjeuner avec boissons, ballade en bateau mouche)
- Marché de Noël à Bruges le dimanche 22 décembre 2024**  
Tarif adulte: 59€ - enf.(-12 ans): 52€ (Transport en autocar)
- Astérix le samedi 28 décembre 2024**  
Tarif adulte 59€ - enf. (-12 ans): 49€ (Transport, entrée au parc)
- Indochine le mardi 18 février 2025**  
Tarif: 114€ dans la limite des places disponibles (Transport, billet en fosse)
- Sous le rythme des Antilles le dimanche 2 mars 2025**  
Tarif adulte: 99€ (Transport avec repas spectacle et boissons)
- Les cerfs volants à Berck le mardi 15 avril 2025 et jeudi 17 avril 2025**  
Tarif: 69€ (Transport, journée libre)
- Viva Brasilia le dimanche 22 juin 2025**  
Tarif: 99€ (Transport avec repas spectacle et boissons)

Réservations au 03 26 02 02 32 - Au départ de votre ville - Autocars, Avions et Bateaux

Du lundi au vendredi de 9h à 18h - Zac des Longérons - 51170 Fismes - [contact@carsdelannoy.com](mailto:contact@carsdelannoy.com) - [www.carsdelannoy.com](http://www.carsdelannoy.com)

Paiement en plusieurs fois sans frais, voir conditions en agence.

## SANTÉ

## Un beau cadeau pour les 100 ans de l'institut Godinot

Un siècle d'existence, ça se fête. Et pour l'occasion, l'institut Godinot, centre de lutte contre le cancer de Reims, a reçu un sacré présent de la part de l'Agence régionale de santé (ARS) du Grand Est. Lors de son conseil d'administration du 18 octobre, l'ARS a annoncé un soutien financier de 10 M€ pour la première phase de modernisation de cet établissement de santé privé à but non lucratif. Il s'agit de la deuxième enveloppe accordée par l'agence régionale, après celle de 4,5 M€ décidée en 2020.



Ce projet à 30 M€ doit permettre d'augmenter la capacité d'accueil de l'établissement. © DR

Il faut dire que le centre de lutte contre le cancer est engagé dans un ambitieux projet baptisé Godinot 2030, d'un montant de 35 M€. Ce plan de modernisation repose à la fois sur des rénovations immobilières et de nouvelles constructions afin « d'innover au bénéfice de la prise en charge diagnostique et thérapeutique des patients, de renforcer la prévention, ainsi que de développer et de structurer le continuum soins-recherche-innovation-formation », selon l'ARS. L'ouverture, en mars dernier, dans la rue Gambetta, d'une maison de consultations, qui permet de faciliter la prise en charge des cancers hors les murs hospitaliers, dans un environnement de proximité plus apaisant, est l'une des premières étapes de ce projet.

Celui-ci prévoit également le développement d'un nouveau plateau ambulatoire et la rénovation de la pharmacie, tandis que les extensions de la médecine nucléaire et de la radiothérapie ont déjà été réalisées. Enfin, la seconde phase, en cours de réflexion, concernera plus particulièrement les secteurs d'hospitalisation, les plateaux techniques, la création d'un espace prévention, la recherche, la formation et les infrastructures techniques. Cette modernisation intègre le concept d'« hospitality », qui s'inspire des codes hôteliers pour générer davantage d'apaisement pour les patients et de bien-être pour les professionnels. L'institut Godinot, qui compte plus de 600 professionnels et traite 27 000 patients par an, vise à accroître ses capacités d'accueil et à intégrer de nouvelles activités.

Simon Ksiazenicki

## RECHERCHE

## Quatorze chercheurs de l'URCA parmi les plus influents au monde

L'Université de Reims Champagne-Ardenne (URCA) compte quatorze de ses chercheurs parmi les scientifiques les plus influents à l'échelle mondiale, selon le classement Stanford-Elsevier 2023. Chaque année, la prestigieuse université américaine distingue environ 210 000 scientifiques parmi plus de 8 millions actifs dans le monde. Les chercheurs sont classés dans 22 domaines scientifiques et 176 sous-domaines. Établi depuis 2019, ce classement évalue les contributions des chercheurs en se basant sur quarante critères (incluant le nombre de publications, de citations et le rôle joué dans les articles) et permet de mettre en lumière les chercheurs ayant un impact significatif dans leur domaine à travers le monde. Les quatorze scientifiques de l'URCA reconnus cette année se distinguent dans des disciplines variées, telles les sciences biologiques, les nanosciences, la cancérologie ou encore la parasitologie.



Sur le campus Moulin de la Housse, à Reims. © l'Hebdo du Vendredi

S.K

## SOCIAL

## Grève levée au Crous de l'université de Reims

En grève. Le restaurant sera exceptionnellement fermé à compter du mardi 22 octobre 2024 pour une durée indéterminée. Voilà ce qu'indiquait l'affichette sur laquelle sont tombés de nombreux étudiants du campus Moulin de la Housse de Reims, ce mardi, lorsqu'ils ont voulu franchir les portes du restaurant universitaire.

Le site internet du Centre régional des œuvres universitaires et scolaires (Crous), qui gère les six restos U implantés à Reims et celui de Châlons, fait savoir qu'un préavis de grève illimitée a été déposé à partir du mardi 22 octobre. Des travailleurs se sont rassemblés devant le siège du Crous de Reims Champagne-Ardenne, près du CHU de Reims, pour dénoncer de mauvaises conditions de travail et une surcharge qui conduisent à des arrêts-maladies, selon la CGT. Ils réclament notamment des embauches.

Le préavis a finalement été levé à 17 h. Une réunion incluant les représentants du personnel et la direction du Crous de Reims s'est tenue dans l'après-midi « afin d'évaluer les revendications et éléments de discussions à mettre en place à court et moyen terme, explique cette dernière. Une discussion et un dialogue très pragmatique se sont tenus avec des revendications sur des demandes de recrutements dans les services de restauration du Crous de Reims principalement. »

S.K



Le restaurant universitaire du Moulin de la Housse était fermé mardi. © l'Hebdo du Vendredi

## PETITE ENFANCE

## Deux crèches fermées après un contrôle dans la Marne

Le département de la Marne a pris la décision de fermer administrativement les deux micro-crèches Petits pas, situées à Villers-aux-Noeuds et gérées par la SARL Clélia, pour une durée de trois mois. Cette mesure, effective depuis le mercredi 16 octobre, fait suite à des signalements émis auprès des services de la Protection maternelle infantile (PMI).

« Cette fermeture administrative s'avère nécessaire au vu de la gravité des événements », fait savoir le conseil départemental.

Lors d'un contrôle effectué le 2 octobre dernier, la PMI avait relevé plusieurs manquements graves. Les signalements concernent notamment des pratiques de maltraitance présumées et des tentatives de dissimulation de surnombre d'enfants lors des visites des inspecteurs. La gestionnaire des établissements n'a pas apporté de réponses satisfaisantes aux injonctions de la PMI, fait savoir le conseil départemental, en dépit de la persistance de ces irrégularités, parmi lesquelles des dépassements d'effectifs et des heures supplémentaires non justifiées pour les employés.

Cette fermeture vise à permettre le bon déroulement des enquêtes, menées en coopération avec les services de l'État, et à garantir la sécurité et la protection des enfants. Un courrier de signalement a été envoyé au parquet de Reims en application de l'article 40 du code de procédure pénale. La PMI s'est par ailleurs engagée à accompagner les familles concernées afin de minimiser les perturbations dans la prise en charge de leurs enfants durant cette période.



Les deux établissements se situent à Villers-aux-Noeuds, près de Reims. © FeeLoona

S.K



## SPORTS URBAINS

## Près d'Épernay, tout roule à Saint-Martin-d'Ablois

La commune de Saint-Martin-d'Ablois vient d'inaugurer sa piste de pump track : un équipement inédit qui enrichit l'offre sportive et de loisirs du bassin sparnacien, identifiant le village comme un pôle d'attraction pour les amateurs de sports urbains.

Originaire des États-Unis, le pump track connaît depuis quelques années un essor fulgurant en France. Ce type de piste est en effet conçu pour être accessible à tous les engins à roues, qu'il s'agisse de vélos, de skateboards, de rollers ou de trottinettes. Et si cet équipement a le vent en poupe, il est cependant encore assez rare dans le département. Celui construit à Saint-Martin-d'Ablois est le premier dans la région d'Épernay.

Samedi 19 octobre, de nombreux habitants des environs de Saint-Martin-d'Ablois, mais également des passionnés de glisse venus de Châlons et de Reims, ont donc célébré comme il se doit la piste de pump track de la petite commune, lors d'une belle journée inaugurale au cours de laquelle des enfants et des adultes en ont profité pour la tester. Avec une superficie de 800 m<sup>2</sup>, elle propose deux circuits : l'un adapté aux débutants et l'autre aux pratiquants confirmés. Les courbes et les bosses de l'équipement, bien intégrées à un environnement naturel



La piste est accessible à tous les engins à roues sans moteur. © L'Hebdo du Vendredi

offrant une vue imprenable sur la forêt et les vignes, ont comblé les premiers riders. La piste de Saint-Martin-d'Ablois a été réalisée par la société H-tracks, reconnue pour son expertise en matière de conception et d'installation de ce type d'équipement. Fondée par Vincent Chrzanowski, originaire de Fontenay-sur-Aÿ, H-tracks a déjà réalisé 140 pistes en France et à l'international, notamment en Italie, au Gabon et en Chine. La société a d'ailleurs conçu la piste

de pump track du Fise Farm, ouvert depuis l'été dernier du côté de Val-de-Livre, au cœur de la Montagne de Reims.

Il aura fallu trois ans de travail à la municipalité de Saint-Martin-d'Ablois pour réussir à concrétiser ce projet ambitieux, nécessitant un investissement d'environ 155 000 €. Grâce à des subventions généreuses — 73 000 € du Grand Est, 25 000 € du département de la Marne et 24 000 € de l'État via le Plan 5 000 terrains de sport —

le coût final pour la commune d'un peu moins de 1 400 habitants a ainsi été réduit à 31 000 €. Cette réalisation, qui profite également aux élèves du regroupement scolaire, va, selon la maire du village Catherine Fontanesi, « encourager les jeunes à pratiquer une activité physique régulière et créer du lien social entre tous les habitants ».

Julien Debant

## AGRICULTURE

## Le Grand Est annonce 9,5 M€ d'aides aux exploitants

Environ 150 agriculteurs ont manifesté à Châlons le 18 octobre, moyennant le stationnement d'une trentaine de tracteurs et plusieurs tas de fumiers déposés devant le bâtiment de la préfecture de la Marne. Au top de leurs revendications : la simplification des démarches administratives qui compliquent leur quotidien et l'annulation de l'échéance imposée par une nouvelle directive nitrates pour l'épandage. À savoir le 1er octobre au plus tard, contre le 15 novembre jusqu'ici.

Si elle ne concerne pas directement ces sujets, l'aide d'urgence annoncée ce mercredi 23 octobre par la région Grand Est devrait en soulager plus d'un. À condition qu'il soit voté par les élus mi-novembre, un fonds de 9,5 M€ au total sera débloqué à partir de décembre et réparti en trois enveloppes distinctes.

D'abord, un accompagnement de 6,9 M€ consacré à 1 380 agriculteurs, principalement les jeunes éleveurs installés en région depuis 2020 pour les aider dans la recapitalisation de leurs cheptels. Ils pourraient recevoir un coup de pouce de 5 000 € par exploitation d'ici la fin de l'année. Ensuite, un soutien spécifique de 100 000 € aux éleveurs touchés par la fièvre catarrhale ovine, notamment pour déployer des tests de fertilité sur les animaux reproducteurs. Enfin, le Grand Est s'engage à mobiliser un fonds de garantie bancaire de 2,5 M€ auprès des agriculteurs pour faciliter l'obtention de prêts. Il proposera des garanties allant de 2 à 15 ans, selon la nature des emprunts, et pourra être activé dans différents cas de figure : besoins en fonds de roulement, reprise ou création, développement de l'exploitation.



L'annonce du soutien du Grand Est intervient quelques jours après la manifestation des agriculteurs à Châlons. © L'Hebdo du Vendredi

Sonia Legendre



Visitez votre future  
Résidence Services Seniors à Reims



Du T1 à T3



Bien-être



Restaurant

11 Rue de l'abreuvoir, 51100 Reims

www.ohactiv.fr • 03 92 25 00 17 • reims@ohactiv.fr

LES FRAIS DE NOTAIRES. Tarif concernant les frais de location dont la prestation de négociation est assurée par un notaire. Honoraires de négociation bail d'habitation : un mois et demi de loyer (en vertu du décret 2007-387 du 21/03/2007). Ce tarif s'applique à toutes les offres de locations faites par des notaires dans les pages suivantes.



Vous souhaitez vendre ou acheter un bien ?

## Le NOTAIRE votre conseil pour vos projets immobiliers



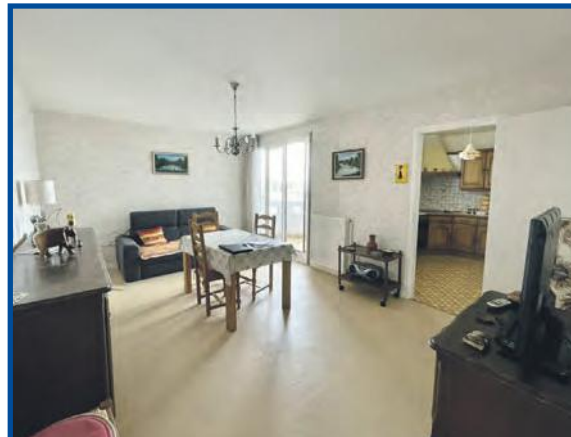
Expertise / Mandat de vente  
Visites / Avant-contrat / Acte de vente  
Publication de votre annonce



## ETUDE THIENOT ET ASSOCIÉS

### 23 rue Libergier - REIMS

03 26 04 38 99 - thienotimmobilier.51046@notaires.fr  
www.thienot-notaires.fr



#### REIMS

EN EXCLUSIVITÉ, QUARTIER COURLANCY

Dans une résidence avec espaces verts et gardien, au 8<sup>ème</sup> étage, un appartement 3 pièces comprenant une entrée, un grand rangement, un salon de 18 m<sup>2</sup> donnant sur un balcon de 4,50 m<sup>2</sup> exposition ouest, une cuisine de 8,50 m<sup>2</sup>, une salle de bains de 5 m<sup>2</sup> avec douche, un wc, 2 chambres de 12 m<sup>2</sup> et 10 m<sup>2</sup>. Fenêtres en pvc double vitrage. Cave. Parking couvert. Rafraîchissement à prévoir. Classe énergie : E.

CLASSE ÉNERGIE : E. CLASSE CLIMAT : E.

PRIX : 170 000 €  
DONT HONORAIRE CHARGE ACQUÉREUR  
DE 10 000 €



#### TINQUEUX

EN EXCLUSIVITÉ

dans un immeuble sécurisé avec ascenseur et gardien, au 2<sup>ème</sup> étage, un bel appartement de 4 pièces, avec vue sur jardin, comprenant une entrée, une cuisine séparée avec loggia, un grand séjour, deux chambres, une salle de douche et WC. Un garage et une cave. Huisseries en PVC double vitrages. Volets motorisés. Chauffage central au gaz. Classe énergie : E. Charges de copropriété mensuelles : 270€ (Chauffage, eau, ascenseur, syndicat de copropriété). Bon état de l'ensemble.

CLASSE ÉNERGIE : E. CLASSE CLIMAT : E.

PRIX : 158 000 € HONORAIRE  
DE NÉGOCIATION CHARGE VENDEUR

Les informations sur les risques auxquels ce bien est exposé sont disponibles sur le site Géorisques : www.georisques.gouv.fr



## OFFICE NOTARIAL DE LA PORTE DE MARS

### Antoine BOUQUEMONT et Marie-Florence ZAMPIERO BOUQUEMONT

5 boulevard Desaubau - REIMS

Immobilier : 03 26 47 83 36 - Négociation : marie-pierre.mayette.51050@notaires.fr

immobilier.notaires.fr - officedelaportedemars-reims@notaires.fr



#### APPARTEMENTS



● **QUARTIER MOISSONS :**  
dans belle résidence sécurisée, appartement traversant de 3 pièces avec balcon, offrant de beaux volumes. Il est composé d'une entrée avec placard, une cuisine aménagée, un séjour double donnant sur le parc de l'immeuble, une chambre, une salle de bains et un dressing.  
Cave et parking  
Classe énergie : En cours  
Ref. 4387  
Prix : 293.000 euros

● **SAINT REMI :**  
dans résidence avec ascenseur, à proximité de toutes les commodités, appartement de 4 pièces avec balcon, composé d'une entrée desservant un séjour double donnant sur un balcon, une cuisine, 2 chambres, une salle de bains et un dressing. Garage fermé au sous-sol et Cave  
Classe énergie : D  
Ref. 4391  
Prix : 261.000 euros

● **EXCLUSIVITE :**  
Place du Forum, Belle résidence avec ascenseur, appartement très lumineux de 5 pièces, pouvant être affecté à usage d'habitation ou de bureaux.  
Il est composé d'une vaste entrée distribuant un dressing, une cuisine, une salle à manger, un séjour, 3 chambres et une grande salle de bains. Nombreux placards.  
Cave et parking  
Classe énergie : D  
Ref. 4370  
Prix : 318.000 euros

● **HYPER CENTRE VILLE :**  
Résidence avec ascenseur, appartement de 6 pièces, composé d'une entrée desservant un séjour double orienté au sud, 4 chambres dont 2 avec salle de douche privative ou cabinet de toilettes, une cuisine aménagée, une salle de bains /wc. Garage fermé et cave  
Classe énergie : D  
Ref. 4390  
Prix : 442.000 euros

#### PARKING

● **BOULEVARD DE LA PAIX :** Dans résidence sécurisée, emplacement de parking extérieur.  
Ref. 4206  
Prix : 18.700 euros

#### LOCAL PROFESSIONNEL

● **SECTEUR JEAN JAURÈS :**  
En coeur d'ilot, Local professionnel de 3 pièces à rénover situé en rez de chaussée.  
Accès indépendant et facile  
Classe énergie : vierge  
Ref. 4384  
Prix : 50.000 euros

#### TERRAINS

● **SAINT SOUPLÉT SUR PY :**  
Au coeur du village, belle parcelle constructible et viabilisée d'une superficie de 1.000 m<sup>2</sup>.  
Ref. 3508  
Prix : 45.000 euros

● **PRUNAY :**  
Belle parcelle arborée d'environ 2380 m<sup>2</sup>, plusieurs possibilités  
Ref. 4311  
Prix : 53.500 euros

● **CERNAY LES REIMS :**  
Au coeur du village, terrain à bâtir d'une superficie de 225 m<sup>2</sup> entièrement clôturé et viabilisé.  
Ref. 4377  
Prix : 106.000 euros

● **PUISIEULX :**  
Au coeur du village, joli terrain arboré de 814 m<sup>2</sup> avec une belle façade. viabilisation à prévoir  
Ref. 4385 bis  
Prix : 153.000 euros

● **CERNAY LES REIMS :**  
Terrain à bâtir de 320 m<sup>2</sup> situé dans le village. Le terrain est viabilisé  
Ref. 4378  
Prix : 158.000 euros

● **COULOMMES LA MONTAGNE :**  
Au coeur du village, dans un parc arboré, Lotissement de 16 parcelles viabilisées d'une superficie de 451 m<sup>2</sup> à 605 m<sup>2</sup>.  
Dossier à l'Étude

#### MAISONS



● **TINQUEUX :**  
A proximité de toutes commodités, joli Pavillon de 6 pièces principales avec jardin et garage attenant. Offrant : une entrée desservant une chambre, un garage.  
A l'étage, un séjour double donnant sur un balcon, une cuisine, une chambre avec son cabinet de toilettes.  
Au dessus : le palier avec 2 belles chambres et une salle de bains.  
Maison très lumineuse  
Classe énergie : F  
Ref. 4372  
Prix : 225.000 euros

● **CERNAY LES REIMS :**  
Maison de village à rénover avec une cour, une jolie grange en pierre de 130 m<sup>2</sup> et un atelier. La maison est composée d'un porche distribuant une cuisine, un séjour, une chambre avec une salle de bains. A l'étage un vaste grenier, une salle de douche, 3 chambres. une cave.  
Classe énergie : Non soumis  
Ref. 4379  
Prix : 295.000 euros

● **EPOYE :**  
Jolie maison de village en pierre, de 6 pièces principales en parfait état général avec une grande cour entourée de nombreuses dépendances.  
Offrant : un séjour traversant de 49 m<sup>2</sup> avec cheminée en pierre donnant sur la terrasse - salle à manger - cuisine aménagée ouverte sur l'extérieur - 4 chambres - buanderie - 2 cabinets de toilettes - 1 salle de bains - 1 salle de douche - dressing - 2 Caves.  
Grand grenier aménageable et isolé.  
Nombreuses possibilités  
Classe énergie : F  
Ref. 4211  
Prix : 345.000 euros



● **PUISIEULX :**  
Sur une parcelle arborée de 1.000 m<sup>2</sup> sans vis à vis, Maison de 6 pièces principales, offrant de beaux volumes. Elle est composée au rez de chaussée, d'une entrée, une cuisine aménagée, un vaste séjour d'environ 50 m<sup>2</sup> donnant sur la terrasse, une chambre avec une salle de douche.  
A l'étage : un palier avec placards desservant 4 chambres et une salle de douche.  
Au dessus : Un grenier isolé sous toiture  
Garage indépendant pour 2 voitures avec un grenier aménageable. Cave.  
Classe énergie : D  
Ref. 4385  
Prix : 360.000 euros

● **SECTEUR BARBÂTE :**  
sur une parcelle de 648 m<sup>2</sup>, ensemble immobilier composée d'une maison de 4 pièces avec dépendances. Possibilité d'extension et de construction.  
Classe énergie : Vierge  
Ref. 4388  
Prix : 489.000 euros

● **SECTEUR LESAGE / PLACE AMÉLIE DOUBLIE :**  
joli particulier de 8 pièces donnant sur 2 rues avec une grande cour et une dépendance.  
La maison est composée d'une entrée desservant un vaste séjour avec cheminée d'environ 32 m<sup>2</sup>, une cuisine aménagée, la pièce de vie donnant sur la cour, une buanderie.  
A l'étage, deux chambres avec chacune une salle de bains privative dont une avec un dressing.  
Au-dessus : 3 chambres avec une salle de douches /wc. Cave.  
La dépendance est aménagée en auvent avec un bureau à l'étage.  
La maison est très fonctionnelle et agréable à vivre  
Classe énergie : D  
Ref. 4375  
Prix : 520.000 euros

LES FRAIS DE NOTAIRES. Tarif concernant les frais de location dont la prestation de négociation est assurée par un notaire. Honoraires de négociation bail d'habitation : un mois et demi de loyer (en vertu du décret 2007-387 du 21/03/2007). Ce tarif s'applique à toutes les offres de locations faites par des notaires dans les pages suivantes.

**OFFICE NOTARIAL DE WITRY-LÈS-REIMS**  
Service Immobilier : 03 26 97 25 94

**CLARISSE CAILTEAUX-BRICE & VALENTIN CAILTEAUX**  
2, avenue de Rethel - Witry-lès-Reims

**ISLES SUR SUIPPE**  
Maison avec chartil d'environ 127m<sup>2</sup> : - au rdc : entrée sur cuisine, salon, séjour, chaufferie et wc - à l'étage : palier, trois chambres dont deux enfilade, salle de bains avec wc sany-broyeur et salle de douches - grenier : une chambre mansardée et un débarras Jardin et cabanon.

CLASSE ÉNERGIE : E. CLASSE CLIMAT : E.

Ref. : 51057-1001 210 000 €  
+ Honoraires de négo. à la charge de l'acquéreur : 9 400 €

**BAZANCOURT**  
Entrée, cuisine, salon - séjour, 2 chambres, salle de bains, wc et débarras. Garage. Grenier au-dessus Jardin clos avec abri.

CLASSE ÉNERGIE : E. CLASSE CLIMAT : B.

Ref. : 51057-1003 220 000 €  
+ Honoraires de négo. à la charge de l'acquéreur : 9 800 €

**VILLERS-ALLERAND**  
Maison comprenant : - au rdc: entrée sur pièce de vie, cuisine équipée, wc et placard - à l'étage : palier, trois chambres, salle de bains avec wc Garage et jardin.

CLASSE ÉNERGIE : B. CLASSE CLIMAT : C.

Ref. : 51057-1007 260 000 €  
+ Honoraires de négo. à la charge de l'acquéreur : 11 400 €

Retrouvez nous sur [www.cailteaux-witrylesreims.notaires.fr](http://www.cailteaux-witrylesreims.notaires.fr) ou sur [fb @cailteauxwitrylesreims](https://www.facebook.com/cailteauxwitrylesreims)

**Office Notarial**  
ISABELLE CIRET-DUMONT ET MARJOLAINE LAMPSON

29, boulevard Foch - 51100 REIMS - **03 26 89 89 28**  
[www.ciret-dumont-lampson.notaires.fr](http://www.ciret-dumont-lampson.notaires.fr) - [www.immonot.com](http://www.immonot.com) - [www.seloger.com](http://www.seloger.com)

**● BEZANNES – POUR INVESTISSEUR**  
Dans une résidence récente, au 1er étage, appartement de 38,40 m<sup>2</sup> comprenant une entrée avec placard, un séjour avec coin cuisine donnant sur un balcon de 7,6 m<sup>2</sup>, salle de bains avec WC, une chambre. Une place de parking en sous-sol. Loué 503 €.

CLASSE ÉNERGIE : C. CLASSE CLIMAT : C.

**Prix : 153 400 € Honoraires Charge acquéreur**

**● SECTEUR AVENUE D'EPERNAY - 4 CHAMBRES** Particulier rémois fonctionnelle de 127 m<sup>2</sup> sur 2 étages comprenant un salon-séjour de 37 m<sup>2</sup> avec cheminée et cuisine séparée donnant sur une cour intérieure, 1er étage: 2 chambres, SDB, WC, 2ème étage: 2 chambres dont une avec mezzanine de 15,9 m<sup>2</sup> au sol, un bureau, salle d'eau avec WC. Sous-sol comprenant 2 caves et une chaufferie/buanderie. Garage en box fermé dans une résidence à proximité. CLASSE ÉNERGIE : E. CLASSE CLIMAT : D.

**Prix : 440 000 € Honoraires Charge vendeur**

**● HYPER CENTRE**  
Dans une résidence récente, studio de 29,09 m<sup>2</sup> loué situé au 1er étage comprenant une entrée, une pièce principale et une salle de douche avec WC.

Loué 435 € + 40 € de prov/charges.

CLASSE ÉNERGIE : C. CLASSE CLIMAT : A.

**Prix : 127 375 € Honoraires Charge acquéreur**

**● Honoraires négociation : 5% H.T jusqu'à 100.000,00€ - 4,5% H.T entre 100.000,00€ et 200.000,00€ - 4% H.T entre 200.000,00€ et 300.000,00€ - 3% H.T au dessus de 300.000,00€. Les tranches sont cumulatives.●**

## Étude clovis

n o t a i r e s

15 rue Clovis - 51100 REIMS  
**VENTE : 03 26 87 71 72**  
**LOCATION : 03 26 87 71 70**

[immobilier.51047@notaires.fr](mailto:immobilier.51047@notaires.fr)  
[www.etude-clovis.notaires.fr](http://www.etude-clovis.notaires.fr)  
[www.immonot.com](http://www.immonot.com)

### MAISONS

**EXCLUSIVITÉ TINQUEUX** maison sur environ 560 m<sup>2</sup> de terrain, de PLAIN-PIED, comprenant séjour/salon, cuisine, quatre chambres, SDD et Wc. Terrasse sans vis-à-vis sur jardin clos. Garage attenant. Sous-sol total (env 100 m<sup>2</sup>) et grande pièce (salle de jeux) d'environ 50 m<sup>2</sup>. TRAVAUX A PREVOIR, beau potentiel après travaux. DPE F.

**Prix : 272 000 €**

**EXCLUSIVITÉ PLACE AMÉLIE DOUBLIE**, accès rapide centre gare, boulingrin, Particulier ancien avec cachet, d'environ 196 m<sup>2</sup> habitables comprenant double séjour, cuisine, lingerie au RDC. A l'étage : deux grandes chambres, dressing et SDD. Au second, deux grandes chambres et SDB. Cinquième vaste chambre (ou salle de jeux) aménagée dans les combles. CC au gaz. Jardinnet. Bon état général. Honoraire charge vendeur. Classe énergie : D

**Prix : 635 000 €**

**EXCLUSIVITÉ CHAMPIGNY** pavillon indépendant sur 694 m<sup>2</sup> de terrain clos, de plain-pied, comprenant cinq pièces principales. PISCINE. Cuisine équipée, séjour/salon de 35 m<sup>2</sup>, dégagement, salle de douche, trois chambres dont une avec dressing et SDD attenants. Environ 110 m<sup>2</sup> habitables + sous-sol total avec partie garage. Bon état général. Secteur agréable proche commerces. Honoraire charge vendeur. Classe énergie : E.

**Prix : 460 000 €**

**LA LEZARDIERE** (quartier calme et agréable, limite REIMSTINQUEUX), maison datant des années 70 avec garage (+ parking devant) et jardin, de 5 pièces principales comprenant séjour/salon 26 m<sup>2</sup>, cuisine équipée, terrasse sur jardin clos. A l'étage : 3 chambres et SDD. 2 WC. CC au gaz. Cellier, cave, laverie. Façades ravalées, fenêtres PVC. Intérieur à moderniser. Classe énergie : E charge vendeur.

**Prix : 222 000 €**

### APPARTEMENT

**SECTEUR CATHEDRALE**, Dans un immeuble ancien, belle façade, appartement de 5 pièces principales situé au 2ème étage avec ascenseur. Surface habitable d'environ 105 m<sup>2</sup> comprenant : Salon/séjour (31 m<sup>2</sup>), cuisine, 3 chambres dont une avec SDD privative, SDB et WC. Appartement traversant, charme de l'ancien (parquet chêne, cheminées). Chauffage ind Gaz. Cave. Charges annuelles copropriété : 1 600€ - Honoraire charge vendeur - Classe Énergie : D

**Prix : 428 000 €**

### LOCATIONS

**SECTEUR CHARLES ARNOULD (RUE POVILLON PIERRARD REIMS)** - Maison meublée d'une surface habitable de 50 m<sup>2</sup> comprenant au RDC : entrée, séjour/cuisine meublée et wc. A l'étage : une chambre, un bureau et SDD/WC. Stationnement devant la maison. Chauffage électrique. Jardin. Ensemble en très bon état. Classe Énergie : E. **Loyer: 800.00 €/mois HC Charges : 15 € (internet) Dépôt de garantie: 800 € Honoraires charge locataires: 527,94€ Dont 150€ pour état des lieux.**

**F4 À TINQUEUX - RUE JEAN BAPTISTE MOTTE.** Appt de 63.88m<sup>2</sup> au 4ème et dernier étage sans ascenseur d'une petite copropriété sécurisée. Cpt entrée, cuisine meublée et équipée (four, plaques, hotte et lave-vaisselles), salon-séjour de 26.80 m<sup>2</sup> avec accès au balcon, deux chambres dont une avec dressing, salle de douche, wc. Une cave. Chauffage Individuel gaz. Possibilité de stationner facilement devant la résidence. Classe Énergie : E. Libre le 01/10/2024 **Loyer: 799€/mois cc Dont Charges: 70.00€ Dont TOM: 9.00€ Dépôt de Garantie: 720.00€ Honoraires Charge Locataire: 575.80 € Dont 191.64€ TTC pour Etat des Lieux.**

### ENSEMBLE AVEC DEUX LOGEMENTS

**MAILLY CHAMPAGNE**, ensemble comprenant deux logements. L'un de trois pièces principales (séjour et deux chambres), d'environ 80 m<sup>2</sup> habitables, classe énergie E. Le second de deux pièces principales d'environ 54 m<sup>2</sup> habitables, classe énergie G 430. Courette entre deux. Cave. Honoraire charge vendeur.

**Prix : 212 000 €**

**Barème des honoraires de négociation :**  
Les honoraires de négociation sont réglés par le vendeur.

**Tarifification TTC :**  
Prix inférieur ou égal à 50 000 € :  
Montant forfaitaire maximum de 5 000 € TTC  
Prix supérieur à 50 000 € :  
4% TTC + forfait maximum de 4 000€ TTC

**Tarifification Location :**  
(émoluments partagés par moitié bailleur et preneur)  
Émoluments : 1/2 loyer HT  
Émoluments cautions : 1/4 de l'émolument HT  
Émoluments de formalités : 170 € HT environ (selon les caractéristiques du bien)  
Etat des lieux : 5€ HT/m<sup>2</sup>  
Honoraires : Négociation : 1/2 loyer HT à la charge du bailleur  
Gestion mensuelle : 7% HT des encaissements (hors dépôt de garantie)

## FOOTBALL - L1

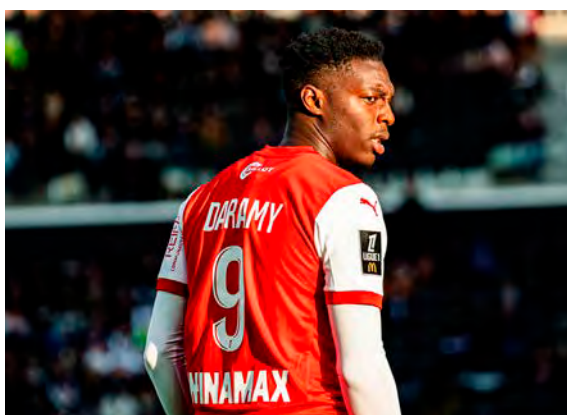
## Premiers soucis pour le Stade de Reims

La belle série du Stade de Reims a pris fin sur la pelouse de l'Abbé-Deschamps, dimanche dernier, face au promu auxerrois (2-1). Sans doute la moins bonne partie des Rémois cette saison, mais Luka Elsner, le coach marnais, entend se servir de « ce match médiocre » pour rebondir face à Brest, ce samedi. « Si c'est une défaite qui est porteuse de leçons, tant mieux, car les saisons sont remplies de moments comme ceux-ci. Il faut aussi s'appuyer sur les certitudes du début de saison », a commenté le technicien franco-slovène en conférence de presse.

Cela se fera sans plusieurs éléments, car deux mauvaises nouvelles sont arrivées au centre de vie Raymond-Kopa cette semaine. Éloigné des terrains pendant six mois pour une blessure au genou gauche, Mohamed Daramy n'aura fait qu'un petit retour sur les pelouses de Ligue 1 puisque l'international danois s'est à nouveau blessé en sélection. « L'indisponibilité sera très longue, de plusieurs mois, il y a une forte probabilité qu'on ne le renvoie pas de la saison », a déploré Luka Elsner. Moins grave, la blessure à l'ischio du capitaine Teddy Teuma, lui aussi touché en début de saison, handicapera également l'équipe face à Brest. Un adversaire qui réalise un gros début de saison, avec une 11e place en Ligue 1, et surtout deux victoires et un nul en Ligue des Champions. « Quand on fait des performances de ce type en Champions League, ça en dit long sur cette équipe », a prévenu le coach rémois. Ses joueurs devront hisser leur niveau de jeu s'ils veulent faire oublier l'accroc auxerrois.

Simon Ksiazienicki

✓ Reims - Brest, samedi 26 octobre, à 19 h, au stade Auguste-Delaune et sur DAZN.



Mauvaise nouvelle pour Mohamed Daramy et le Stade de Reims : la saison du Danois est peut-être déjà terminée. © SDR

## BASKET-BALL - PRO B

## Budget : le Champagne Basket est rentré dans le rang

Ce n'est pas une surprise, plutôt une confirmation. Cet été, le Champagne Basket, après avoir joué les gros bras en championnat ces deux dernières saisons, annonçait un budget stable, mais « avec une masse salariale légèrement en baisse ». La réalité est un peu différente selon le rapport publié, cette semaine, par la Ligue nationale de basket présentant les budgets et les masses salariales prévisionnels des clubs de Betclic Élite et de Pro B pour la saison 2024-2025. On y apprend que le budget de l'union marnaise est en fait passé de 3,711 M€ en 2023/24, à 3,435 M€ cette saison. Une baisse importante (-7 %) puisque le club champenois, qui possédait le 4e plus gros budget de la Pro B l'an dernier, n'affiche plus désormais que le 10e de la division. En la matière, le trio de tête est composé de Pau (5,5 M€), d'Orléans (4,839 M€) et de Saint-Chamond (4,603 M€), sachant que la moyenne s'établit à 3,460 M€ (+17 %).

Plus significatives encore sont les données concernant les masses salariales, c'est-à-dire l'argent consacré aux salaires des joueurs professionnels. Alors que la moyenne en Pro B est de 0,910 M€, en hausse de 10 %, celle du Champagne Basket est de 0,857 M€, contre 0,959 € l'an dernier (-11 %). Ainsi, en 2023/24, c'était la 5e plus importante de la division. Cette saison, ce n'est plus que la 12e. Dans ce domaine, les trois clubs les plus riches sont Roanne (1,374 M€), Orléans (1,243 M€) et Caen (1,112 M€).



Cette saison, Châlons-Reims possède seulement le 10e budget et la 12e masse salariale de la Pro B. © LNB

J.D

## Le Champagne Basket à l'Arena

À l'occasion de la 8e journée de championnat, le Champagne Basket (15e) reçoit, ce vendredi 25 octobre, Pau-Orthez (10e) à la Reims Arena (coup d'envoi à 20 h 30). Les Champenois restent sur une défaite en déplacement à Fos-sur-Mer (95-72), comme les Palois, battus à domicile par Saint-Chamond-Andrézieux (72-80).

E.Leclerc



LES **IMMANQUABLES**  
DU 22 OCTOBRE AU 2 NOVEMBRE 2024 **E.LECLERC**

**21,90** €

DONT 0,13€ D'ÉCO-PARTICIPATION

\*\*\*  
**TRISTAR**

**COUVERTURE CHAUFFANTE ÉLECTRIQUE**

10 NIVEAUX DE TEMPÉRATURE



Magasin



Click&amp;Collect



E.Leclerc

Garantie constructeur 2 ans<sup>(1)</sup>.  
Couverture en molleton. Lavable en machine.  
Arrêt automatique. Dimensions : 160 x 130 cm.

TOUT CE QUI COMPTE POUR VOUS EXISTE À PRIX E.LECLERC

(1) En complément de la garantie constructeur, les produits présentés sont couverts par les garanties légales de conformité (articles L217-3 et suivants du Code de la consommation) et des vices cachés (articles 1641 et suivants du Code civil). Pour connaître la liste des magasins participants, les dates et les modalités, appelez : **ALLO E.Leclerc** ☎ **N°Cristal 09 69 32 42 52** du lundi au samedi de 9 h à 19 h.

## EXPOSITION

## Gérard Rancinan, le choc des photos

Les clichés artistiques du grand photo-reporter et artiste contemporain, visibles jusqu'au 1er mars au Cellier, ne laissent pas indifférent. Une critique cinglante de notre modernité.

En pénétrant dans le sous-sol du Cellier pour découvrir l'expo photo de Gérard Rancinan, un trouble pourrait vous saisir. Photo-reporter primé par la World Press Photo, connu pour ses portraits de personnalités et ses grandes sagas photographiques publiées dans « Paris Match » et « Life Magazine », Gérard Rancinan est l'un des photographes d'art contemporain français les mieux cotés. Son travail est époustouflant. Après avoir sillonné le monde pour l'agence de presse Sygma afin de le documenter, il en donne désormais sa vision à travers des clichés provocants et iconoclastes.

L'exposition « La Trilogie des Modernes » ne fait pas exception. Fruit de sept années de travail, elle revisite avec faste une humanité bouleversée par ses excès qui semble subir la course folle du temps, entre comédie et tragédie. L'opulence, la drogue, la surconsommation sont partout. Les corps nus omniprésents. La luxure est latente. La critique de notre modernité saillante. On y découvre des remakes grand format de « La Cène », incarnée par des Américains obèses et tous leurs clichés (hot-



« Le Banquet des Idoles » de Gérard Rancinan. © L'Hebdo du Vendredi

dog, fusil d'assaut, pom-pom girl...), du retable d'Issenheim, où une montagne de télévisions remplace le Christ en croix, de « La Liberté guidant le peuple », vêtue d'une burqa, façon « gangsta » ou avec tout l'attirail d'un enfant-soldat. Un haut-parleur crache un « Madame Butterfly » grésillant. Comme son nom l'indique, l'expo a été pensée en trois temps : les métamorphoses, « un regard éveillé sur les grandes mutations de notre humanité » ; les hypothèses, « effacement des traces, des cultures, des langages » ; Wonderful World « bienvenue dans le grand parc d'attractions de notre société ». Dire que la critique de la mondialisation est en filigrane serait un euphémisme... L'autrice Caroline Gaudriault parsème cette cour des miracles de

textes forts, crépusculaires, revendicatifs et parfois, optimistes. « Figurer la décadence, c'est une manière de conjurer les mauvais présages, d'exorciser ses peurs, de reconnaître ses faiblesses et de se donner la possibilité de tout recommencer ». Mission accomplie ?

Simon Ksiazienicki

✓ « La Trilogie des Modernes » de Gérard Rancinan et Caroline Gaudriault, du mercredi au dimanche, de 14 h à 18 h, Le Cellier, 4 bis, rue de Mars, Reims. Entrée libre.

## ÉVÈNEMENT

## Chigny-les-Roses fête le champagne ce vendredi



Dans le petit village de Chigny-les-Roses, situé à l'entrée de la Montagne de Reims, entre la cité des sacres et Épernay, tout le monde, ou presque, vit du champagne. La commune compte ainsi pas moins de 30 marques de champagne pour seulement 580 habitants ! En 2017, l'Association œnologique de Chigny-les-Roses a été fondée afin de fédérer les acteurs œnotouristiques du cru. Ensemble, ils organisent notamment le Champagne Day, cette journée mondiale dédiée au roi des vins, qui a rassemblé 1 200 personnes, l'an dernier, le temps d'une soirée. Une belle performance pour ce petit village, qui espère pareil succès ce vendredi 25 octobre. Rendez-vous à 17 h, place Pommery, pour un parcours de dégustation auprès des dix maisons participantes, puis à 19 h, au même endroit, pour une soirée festive avec concerts, food trucks, bars à champagne et huîtres.

✓ Tarifs : 15 et 22 € en ligne, 28 € sur place.

S.K

## Agenda

## CONCERTS

SAMEDI 26 ET DIMANCHE 27 OCTOBRE

## « ET OP' ! »

Parcours découverte avec les timbres, les couleurs, les douceurs et la musique d'opéra. De 6 mois à 3 ans.

À 10 h et 11 h - Tarif : 10 € avec deux accompagnateurs  
Opéra, Reims

JEUDI 31 OCTOBRE

## ROUNHAA

Le rappeur genevois aux millions d'écoutes, première recrue du label de Disiz.

À 20 h - Tarifs : 21 à 30 €  
La Cartonnerie, Reims

VENDREDI 1ER NOVEMBRE

## CHILLA

La rappeuse éclectique à la forte qualité d'écriture et aux sens de la mélodie à toute épreuve.

À 20 h - Tarifs : 15 à 24 €  
La Cartonnerie, Reims

MARDI 5 NOVEMBRE

## ORCHESTRE LES SIÈCLES

L'orchestre Les Siècles accompagne la grande violoncelliste Sol Gabetta sur deux œuvres de Saint-Saëns et Ravel.

À 20 h - Tarif : 10 à 49 € - Opéra, Reims

MERCREDI 6 NOVEMBRE

## CLAUDE

L'une des nouvelles têtes et voix de la pop francophone à suivre de près.

À 20 h - Tarif : 8 € - La Cartonnerie, Reims

JEUDI 7 NOVEMBRE

## BEN PLG

Le rappeur de Tourcoing, au passé de travailleur social, raconte avec acuité la classe ouvrière.

À 20 h - Tarifs : 17 à 26 € - La Cartonnerie, Reims

SAMEDI 9 NOVEMBRE

## DAGOBA

Figure emblématique du metal français, Dagoba revient avec un 9e album sombre et agressif.

À 20 h - Tarifs : 14 à 23 €  
La Cartonnerie, Reims

## SPECTACLES

VENDREDI 25 ET SAMEDI 26 OCTOBRE

## ARTS EN PAGAILLE

La ville de Bétheny et le collectif Lenaïa organisent un festival consacré aux cirques et aux arts associés.

Billetterie gratuite - Espace Thierry-Meng et chapiteau, 26, route de Reims, Bétheny

SAMEDI 26 OCTOBRE

## « UN CADAVRE DANS LE CABINET »

Les Pétilants présentent leur nouvelle création théâtrale inédite, la comédie absurde « Un cadavre dans le cabinet ».

À 19 h - Tarifs : 5 et 10 €  
Le Ludoval, 1, place René-Clair, Reims

LUNDI 28 OCTOBRE

## « MA Foudre »

Olive, jeune femme de son temps, est atteinte d'un trouble singulier, une psychose qui l'obsède : elle est convaincue d'être l'objet d'un amour caché. Mis en scène par Laura Mariani.

À 19 h - Gratuit  
Atelier de La Comédie, 13, rue du Moulin Brûlé, Reims

JEUDI 31 OCTOBRE

## BESTIAIRE/VESTIAIRE

Un cabaret, des drags, des artistes de cirque, des instants de vérité, de la musique, des numéros à couper le souffle et de la magie. Sortie de résidence.

À 18 h 30 - Gratuit sur réservation  
Le Manège, Reims

MARDI 5 NOVEMBRE

## « LIBÉRATION - L'EXPÉRIENCE IMMERSIVE »



Été 1944. Tous les mardis soir, les résistants de Reims se donnent rendez-vous dans un bar clandestin cachés dans les recoins d'un cabaret. Un spectacle immersif dans lequel les spectateurs sont intégrés à l'histoire.

À 19 h - Tarifs : 45 €  
Royal Comedy Club, 35, rue Buirette, Reims

## CONFÉRENCES

SAMEDI 26 OCTOBRE

## DÉDICACE : LAURA GIRAUD

L'illustratrice Laura Giraud sera en dédicace dans le cadre de la sortie du roman graphique « Soleil glacé ».

De 15 h à 18 h - Entrée libre  
Librairie Bédérara, galerie de l'Étape, Reims

SAMEDI 2 NOVEMBRE

## DÉDICACE : RAFAEL ORTIZ

Le dessinateur rémois Rafael Ortiz sera en dédicace pour ses deux nouveautés à paraître en fin d'année. Avec Stéphane Marchetti, scénariste de l'album « Sur le front de Corée », et pour le tome 2 de « Au Cœur de la Terre », scénarisé par le rémois JD Morvan.

De 15 h à 18 h - Accès libre  
Librairie Bédérara, galerie de l'Étape, Reims

MARDI 5 NOVEMBRE

## « LA GARE DE REIMS »

La Société des amis du vieux Reims organise une conférence sur la gare de Reims par Hervé Chatriot, directeur adjoint des gares de la Champagne-Ardenne et spécialiste du sujet.

À 18 h 15 - Entrée libre - Musée-hôtel Le Vergeur, 36, place du Forum, Reims

## LOISIRS

JUSQU'AU DIMANCHE 27 OCTOBRE

## FÊTE FORAINE

La fête foraine de la Saint-Remi fait son retour sur le parvis de la basilique.

Vendredi, de 16 h 30 à 20 h, samedi et dimanche, de 14 h 30 à 21 h.

SAMEDI 2 NOVEMBRE

## HOCKEY SUR GLACE : REIMS - LUXEMBOURG

Les Phenix de Reims accueillent le Tornado Luxembourg dans le cadre de la 5e journée de D2.

À 19 h 30 - Tarifs : 3 à 10 €, gratuit pour les moins de 5 ans  
Patinoire Albert 1er, Reims

SAMEDI 9 ET DIMANCHE 10 NOVEMBRE

## DES BULLES ET DES JEUX

Septième édition du festival de jeux de société, avec 60 jeux pour toute la famille, une bourse aux jeux, des auteurs et des éditeurs.

Samedi, de 14 h à 20 h, et dimanche, de 10 h à 18 h - Entrée libre - Espace Thierry-Meng, 26, route de Reims, Bétheny

## CINÉMA

DIMANCHE 3 NOVEMBRE

## « COCO »

Au Mexique, pendant la fête des morts, le jeune Miguel, qui rêve de devenir musicien alors que la musique est bannie dans sa famille, va faire un voyage incroyable. Un feu d'artifice d'émotions signé Pixar.

À 10 h 30 - Gratuit - Le Carré Blanc, Tinqueux

BROCANTE

## Bourse aux jouets : c'est déjà Noël à Tours-sur-Marne



À Tours-sur-Marne, vendeurs particuliers et collectionneurs de jouets sont réunis durant deux jours. © l'Hebdo du Vendredi

La saison des brocantes en extérieur touche à sa fin. Mais que les amateurs de vide-greniers et d'objets de seconde main se rassurent, les occasions de chiner sont de plus en plus nombreuses, même quand les frimas de l'hiver se font ressentir. Plus il fait froid et gris, plus les ventes en salle se multiplient. Généralement plus spécialisés que les traditionnels vide-greniers, ces rendez-vous proposent bien souvent la vente de vêtements, de matériels de puériculture ou de jouets. Dans un calendrier plutôt fourni, la bourse aux jouets proposée ce week-end à Tours-sur-Marne se démarque des habituels « vide-poussettes » et autres « broc'enfants ». D'abord, l'événement organisé par l'association Familles rurales du village ne se tient non pas sur une matinée ou une journée, mais sur deux jours, donnant ainsi au plus grand nombre la possibilité de venir faire de bonnes affaires. Surtout, en plus d'accueillir de nombreux particuliers qui viendront y vendre les jouets, livres et jeux vidéo dormant dans leurs placards, plusieurs collectionneurs seront également présents, chacun ayant leur spécialité : Lego, Playmobil, figurines Manga et Pokémon. Tous proposeront à la vente des produits d'occasion en très bon état, mais aussi des modèles de collection, anciens et récents. À deux mois de Noël, l'offre promet donc d'être particulièrement intéressante, d'autant qu'un autre stand original vendra des décorations, elles aussi d'occasion, ayant servi à donner des airs de fêtes à de grands magasins. Au total, plus de 5 000 boules seront à saisir à petits prix, de la traditionnelle petite sphère qu'on accroche au sapin à la boule géante pailletée de 60 centimètres de diamètre !

✓ **Bourse aux jouets, samedi 26 octobre de 9 h à 17 h et dimanche de 8 h à 16 h, à la salle des fêtes de Tours-sur-Marne. Entrée libre.**

Julien Debant

### Chiner

**SAMEDI 26 OCTOBRE**

- CHÂLONS - FOIRE AUX LIVRES**  
Plus de 3 000 livres, BD, disques, CD et DVD.  
9 h à 12 h - Club house, Cité Tirlot
- REIMS - BRADERIE DU SERVICE DU VÊTEMENT**  
Bibelots, vaisselles, livres, jouets, etc.  
13 h à 18 h - 25, rue du Jard
- TOURS-SUR-MARNE - VIDE-JOUETS**  
Jouets récents et anciens, jeux vidéo, jeux de société, etc.  
9 h à 17 h - Salle des fêtes
- VIENNE-LE-CHÂTEAU - VIDE-DRESSING**  
9 h à 18 h - Gymnase
- VINAY - VIDE-POUSSETTES**  
9 h à 17 h - Salle des fêtes

**DIMANCHE 27 OCTOBRE**

- AÏ - BRADERIE ET VIDE-GRENIERS**  
À partir de 6 h - Centre de la commune
- BRIMONT - VIDE-POUSSETTES**  
9 h 30 à 17 h - Salle des fêtes
- COMPERTRIX - VIDE-GRENIERS**  
9 h à 17 h - Salle polyvalente Georges-Dautelle
- CORMONTREUIL - 24E FOIRE AU MATÉRIEL PHOTO ET CINÉMA**  
Achats, ventes, échanges et expo photo d'Axel Coeuret.  
8 h à 16 h - Salle polyvalente, boulevard Alsace-Lorraine
- GERMAIN - VIDE-DRESSING VINTAGE**  
8 h à 17 h - Foyer rural
- L'ÉPINE - 10E SALON FÊTES DES ROIS**  
9 h 30 à 17 h - Entrée : 1,5€ - Salle des fêtes
- MARDEUIL - VIDE-POUSSETTES**  
9 h à 17 h - Salle des fêtes
- MAREUIL-LE-PORT - VIDE-DRESSING**  
9 h à 17 h - Salle des fêtes
- PRINGY - VIDE-POUSSETTES**  
9 h à 12 h - Salle des fêtes

**REIMS - VIDE-GRENIERS**

- À partir de 7 h 30  
Salle Goulin, 6, rue de la Neuville
- SAINT-MEMMIE - VIDE-GRENIERS**  
À partir de 8 h - Salle des Lanterniers, av. Jacques-Simon
- TOURS-SUR-MARNE - VIDE-JOUETS**  
Jouets récents et anciens, jeux vidéo, jeux de société, etc.  
8 h à 14 h - Salle des fêtes

**VENDREDI 1ER NOVEMBRE**

- EPERNAY - VIDE-GRENIERS**  
A partir de 6 h - Parking Roger-Menu, rue Comte-de-Lambertye
- TINQUEUX - 5E SALON NUMISMATIQUE EN CHAMPAGNE**  
Monnaies, médailles et billets, plus exposition sur les monnaies de la guerre de Cents ans  
9 h à 16 h - Entrée : 3€ - Salle des fêtes Guy-Hallet

**DIMANCHE 3 NOVEMBRE**

- CHÂTILLON-SUR-MARNE - VIDE-GRENIERS**  
A partir de 6 h 30 - Etangs du Moulin Carré
- JUVIGNY - VIDE-GRENIERS**  
A partir de 7 h - Voie de Matougues
- MAGENTA - BOURSE AUX JOUETS ANCIENS ET DE COLLECTION**  
9 h à 17 h - Gymnase Roger-Pointurier
- MAISONS-EN-CHAMPAGNE BOURSE AUX JOUETS**  
9 h 30 à 16 h - Salle des fêtes
- MONTHOLON - BOURSE AUX CAPSULES**  
9 h à 18 h - Entrée : 2€ - Salle des fêtes
- REIMS - 6E BOURSE MULTICOLLECTIONS**  
9 h à 17 h - Salle Goulin, 6, rue de la Neuville
- REIMS - MARCHÉ AUX PUCES**  
A partir de 8 h - Halles du Boulingrin

CONCERTS

## Double dose de hip-hop à La Cartonnerie

Cette semaine, La Carto se met à nouveau à l'heure rap, avec deux concerts qui promettent de bien faire vibrer le plancher. Jeudi 31 octobre, à 20 h, c'est le premier round avec Rounhaa, nouveau visage du rap francophone, et surtout première recrue du label Sublime, celui du poids lourd et du vénérable MC français, Disiz. Forcément sublime, en effet, car avec deux albums en deux ans — « Möbius » et « Jaafar » —, et des collaborations de haute voltige, Rounhaa se présente prolifique, dans un flow poétique et introspectif, doublé d'une voix autotunée et de basses profondes. Sa mélancolie n'enlève rien à sa rage de dire : Rounhaa va donner le ton à la scène de La Carto.



Chilla balance tout ce qu'elle peut balancer. Et elle ne s'excuse pas. © Charlotte Abramow

Le lendemain, vendredi 1er novembre, c'est au tour de Chilla, une jeune rappeuse qui démultiplie son énergie pour dégommer la misogynie, imposant son verbe fier dès son premier album, « Mün ». Avec son deuxième opus, « Ego », le rap se pare de nouvelles teintes, pop et electro, s'amuse des mélodies et diversifie sa verve, sans rien lâcher sur l'énergie, les yeux dans les yeux. Inutile de tergiverser, après le Reims Dub Club du samedi 26, le Mardi du Floor spécial rap du 29 octobre, la furie se propage à La Carto : et c'est Rounhaa et Chilla qui font, indubitablement, la loi.

Agathe Cèbe

- ✓ **Rounhaa, jeudi 31 octobre, à 20 h, La Cartonnerie, Reims. Tarifs : de 21 à 30€.**
- ✓ **Chilla, vendredi 1er novembre, à 20 h, La Cartonnerie, Reims. Tarifs : de 15 à 24€.**

Cinéma du 25 au 29 octobre



### OPÉRAIMS

- All we imagine as light** dim : - 10h30, VOST
- Angelo dans la forêt mystérieuse** ven : - 13h45 - 15h50 sam : - 13h45 - 15h50 dim : - 10h30 - 13h50 lun : - 13h45 - 16h20 mar : - 13h45 - 15h50
- Bambi, l'histoire d'une vie dans les bois** ven : - 13h40 sam : - 15h30 dim : - 13h40 lun : - 15h30 mar : - 13h40
- Beetlejuice Beetlejuice** dim : - 10h45 lun : - 15h35
- C'est le monde à l'envers !** ven : - 17h40 - 21h00 sam : - 17h40 - 21h00 dim : - 14h55 - 21h00 lun : - 17h50 - 21h00 mar : - 17h40 - 21h00
- Challenger** ven : - 14h20 - 16h30 - 18h40 - 21h10 sam : - 14h20 - 16h35 - 18h40 - 21h10 dim : - 14h20 - 16h30 - 18h40 - 21h10 lun : - 14h20 - 16h30 - 18h40 - 21h10 mar : - 14h20 - 16h30 - 18h40 - 21h10
- Croquette le chat merveilleux** ven : - 14h00 sam : - 15h10 dim : - 14h00 lun : - 15h10 mar : - 14h00
- Eternal sunshine of the spotless mind** dim : - 18h00, VOST
- Fario** ven : - 15h45 sam : - 17h45 dim : - 10h45 - 21h20 lun : - 13h30 mar : - 15h45
- Joker: folie à deux** ven : - 17h10 - 20h00, VOST sam : - 17h10, VOST - 20h00 dim : - 17h10 - 20h00, VOST lun : - 17h10, VOST - 20h00 mar : - 17h10 - 20h00, VOST
- L'amour ouf** ven : - 13h40 - 17h00 - 19h00 - 20h45 sam : - 13h40 - 17h00 - 19h00 - 20h45 dim : - 10h40 - 13h40 - 17h00 - 19h00 - 20h45 lun : - 13h40 - 17h00 - 19h00 - 20h45 mar : - 13h40 - 17h00 - 19h00 - 20h45
- Le comte de Monte-Cristo** ven : - 17h20 sam : - 19h30 dim : - 17h20 lun : - 19h30 mar : - 17h20
- Le robot sauvage** ven : - 13h40 - 16h15 - 18h30 sam : - 13h40 - 16h15 - 18h30 dim : - 10h40 - 13h40 - 16h15 - 18h30 lun : - 13h40 - 16h15 - 18h30 mar : - 13h40 - 16h15 - 18h30
- Lee Miller** ven : - 16h20 - 18h40 - 21h00, VOST sam : - 14h00, VOST - 18h50 - 21h10, VOST dim : - 10h30, VOST -

- 16h20, VOST - 21h10, VOST lun : - 14h00 - 18h10, VOST mar : - 16h20 - 18h40 - 21h00, VOST
- Les graines du figuier sauvage** ven : - 20h00, VOST dim : - 15h45, VOST mar : - 20h00, VOST
- L'heureuse elue** sam : - 13h30 lun : - 17h45
- L'histoire de Souleymane** ven : - 20h45 sam : - 16h00 - 20h45 dim : - 10h30 - 20h45 lun : - 20h45 mar : - 13h50 - 20h45
- Misericorde** ven : - 13h30 - 17h45 sam : - 15h30 - 19h45 dim : - 13h30 - 19h05 lun : - 15h30 - 19h45 mar : - 13h30 - 17h45
- Mon petit Halloween** ven : - 13h50 - 16h00 sam : - 14h00 dim : - 11h00 - 13h45 - 16h00 lun : - 14h00 mar : - 16h00
- Monsieur Aznavour** ven : - 13h30 - 15h45 - 18h15 - 20h30 sam : - 13h30 - 15h45 - 18h15 - 20h30 dim : - 13h30 - 15h45 - 18h15 - 20h30 lun : - 13h30 - 15h45 - 18h15 - 20h30 mar : - 13h30 - 15h45 - 18h15 - 20h30
- Niki** ven : - 13h50 dim : - 13h50 lun : - 16h00
- Quand vient l'automne** ven : - 16h00 - 20h50 sam : - 13h50 - 17h20 dim : - 16h00 - 20h50 lun : - 13h50 - 17h20 mar : - 16h00 - 20h50
- Sauvages** ven : - 15h30 sam : - 13h40 dim : - 10h30 - 15h30 lun : - 13h40 mar : - 15h30
- The apprentice** sam : - 16h20, VOST dim : - 18h40, VOST lun : - 20h30, VOST mar : - 13h50, VOST
- Transformers : le commencement** ven : - 14h15 - 16h30 - 18h45 sam : - 14h15 - 16h30 - 18h45 - 21h00 dim : - 10h45 - 14h15 - 16h30 - 18h45 - 21h00 lun : - 14h15 - 16h30 - 18h45 - 21h00 mar : - 14h15 - 16h30 - 18h45 - 21h00
- Venom: the last dance** ven : - 21h00

## L'horoscope

**BÉLIER** du 21.03 au 20.04  
C'est le moment d'afficher un grand sourire de satisfaction. Votre persévérance vous a permis d'atteindre certains de vos objectifs. Gardez confiance en vous et assumez fermement vos choix.

**TAUREAU** du 21.04 au 20.05  
Faites preuve de diplomatie pour éviter certaines situations délicates. Votre ambition excessive risque de mettre la pagaille dans les affaires en cours. L'ordre et la méthode s'imposeront, si vous espérez y voir plus clair.

**GÉMEAUX** du 21.05 au 21.06  
Votre vie sociale est à l'ordre du jour de cette semaine. Profitez-en pour imposer votre volonté. Vous avez beaucoup à dire, et l'on aurait tout avantage à tenir compte de vos conseils. Avec tact, faites-le savoir...

**CANCER** du 22.06 au 22.07  
Est-ce un nouveau départ dans votre vie ? Un peu tôt pour le dire, mais préparez-vous, car certains changements pourront être brusques. Les événements à venir pourront, sans doute, vous aider à y voir plus clair.

**LION** du 23.07 au 22.08  
En toute circonstance, adoptez une attitude très zen. Côté cœur, si votre relation semble monotone, il vous appartient de faire fonctionner votre imagination. Vous aurez plus d'une idée pour ajouter un peu de piment.

**VIERGE** du 23.08 au 22.09  
Même si de petites contrariétés vous sapent le moral, est-ce vraiment utile de vous lamenter pour si peu ? Il serait sage de reporter tout engagement ou toute décision à une date ultérieure.

**BALANCE** du 23.09 au 22.10  
Il est temps d'apporter une petite note de fantaisie pour entretenir la jolie flamme de votre amour. Soyez à l'écoute de votre partenaire. Confiez vos états d'âme, cela vous rapprochera.

**SCORPION** du 23.10 au 22.11  
Ne vous entêtez pas obstinément. La persévérance est une qualité, certes, mais il faut aussi, de temps à autre, savoir lâcher du lest. L'important consistera donc à viser juste au moment le plus opportun.

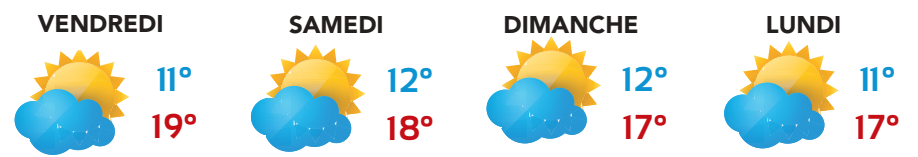
**SAGITTAIRE** du 23.11 au 22.12  
Vous aurez besoin d'afficher clairement vos émotions. Si vous avez des élans, ne vous retenez pas. Votre moitié sera dans le même état d'esprit. Câlins et romantisme seront au programme.

**CAPRICORNE** du 23.12 au 20.01  
Les astres vous invitent à la patience sans être passif. Le secret de la réussite de votre semaine sera de savoir garder le contrôle sur les événements. Vous recevrez l'aide nécessaire de façon inattendue, au moment où vous en aurez besoin.

**VERSEAU** du 21.01 au 19.02  
Vous vous demandez pourquoi vous n'avez pas de relations intéressantes en ce moment. Des liens amicaux sont possibles si vous faites le premier pas. Alors, sortez de votre coquille.

**POISSONS** du 20.02 au 20.03  
Vous aurez des responsabilités supplémentaires à assumer. Des choix décisifs qu'il vous faudra faire seul. Sinon, vous culpabiliserez d'avoir raté des opportunités par tiédeur.

## Météo



## Qualité de l'air



## La CLCV vous informe

### Délai de prescription et de forclusion

La forclusion est souvent confondue avec la prescription. Cependant, ce sont deux notions différentes. La prescription éteint une dette à l'issue d'un certain délai (cinq ans pour le délai de droit commun, trois ans pour les dettes locatives) alors que la forclusion sanctionne le créancier qui n'a pas agi en justice dans les délais pour se faire rembourser une dette. Le délai de forclusion est généralement de deux ans, mais peut, dans certains cas être plus long. Son point de départ est celui de la date du premier incident de paiement ou impayé. Une fois le délai de forclusion passé, la dette existe toujours si elle n'est pas prescrite, mais d'un point de vue juridique, le débiteur n'est plus tenu de la payer.

CLCV de la Marne – Reims - Contact : 03 26 05 03 88 ou [clcv-marne.over-blog.com](http://clcv-marne.over-blog.com)



**born to be a live**

FESTIVAL 05 > 16 NOV

DANSE  
CIRQUE  
CABARET  
PERFORMANCE  
FÊTE  
...

 [manege-reims.eu](http://manege-reims.eu)  
03 26 47 30 40

IMAGE: © JULIEN BENHAMOU / DESIGN: STONELAZER.COM

# Le Marché de Noël

★ LA FABRIQUE  
DES GOURMANDISES ★

## Ouvert

Floralie's  
Garden

38 voie Romaine - Bétheny - 03 26 77 34 34 [www.floraliesgarden.com](http://www.floraliesgarden.com)