

**ARGAUR**  
JOAILLIER - DIAMANTAIRE

**Rachat  
d'OR 18K**

*Aujourd'hui, nous achetons votre or  
à 37,50 € le gramme net.*

36, RUE COLBERT - REIMS - 03 26 40 67 17 - [WWW.ARGATUR.FR](http://WWW.ARGATUR.FR)

## PARC DES EXPOS

**La Game in Reims célèbre tous les héros  
et la culture geek, ce week-end** p. 20



## ESPACES VERTS

**Reims dans le top  
10 des villes  
les plus vertes** p. 5

## IMMOBILIER

**Le projet qui va  
unir le Sernam  
et le Boulingrin** p. 6

## SOLIDARITÉ

**Le Secours  
catholique  
en première ligne  
contre la pauvreté**  
p. 14

## CHAMPAGNE

**La CGT dans  
les starting-blocks  
pour les salaires**  
p. 15

## SPECTACLES

**« Rusalka »,  
chef d'oeuvre  
de Dvorak  
à l'Opéra** p. 21

## PROJET BERGES DE REIMS




# La passerelle De Gaulle dévoilée


© Nu Architecture et Ingénierie

Devant 300 personnes réunies au conservatoire, la ville a levé le voile sur le futur des Berges de Reims et notamment sur la passerelle qui doit remplacer, d'ici 2025, le pont Charles-de-Gaulle. p. 4

SALON DU JEU ET DU MANGA


# GAME'IN REIMS

Suivez-nous sur :   



**18 & 19 NOVEMBRE 2023**  
**PARC DES EXPOSITIONS**

**150 EXPOSANTS & ANIMATIONS**  
**30 INVITÉS** 10 TOURNOIS GAMING  
**3 CONCOURS : COSPLAY KPOP JUST DANCE**  
**3 EXPOSITIONS**

 REIMSEVENTS



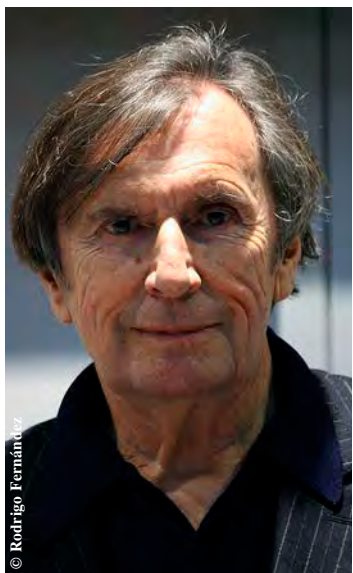
REIMS  
CHARABIA  
FESTIVAL

#6

GAGNEZ VOS PLACES  
POUR CHARABIA SUR [lhebdoouvendredi.com](http://lhebdoouvendredi.com)

## PJ Harvey sera au Cabaret Vert !

Le Cabaret Vert promet comme chaque année une immersion dans un univers verdoyant et intemporel à Charleville-Mézières, au cœur des Ardennes. Pour sa 18e édition qui aura lieu du 15 au 18 août, le festival s'apprête à lancer sa billetterie en grande pompe avec une annonce qui ravira les amateurs de rock : la légendaire PJ Harvey sera de la partie ! Le jeudi 15 août 2024, sur la Scène Zanzibar, PJ Harvey, avec sa présence magnétique et son statut d'icône du rock international, ouvrira le bal de quatre jours de folie. Les groupes Destroy Boys et Blondshell, originaires de Californie et considérés comme les dignes héritiers de l'esprit de PJ Harvey, compléteront l'affiche d'une première soirée placée sous le signe du rock énergétique.

Daniel Rondeau  
déclare sa flamme  
à la Champagne

Daniel Rondeau est sans aucun doute l'académicien le plus amoureux de la Champagne. Natif du Mesnil-sur-Oger et titulaire du fauteuil numéro 8 sous la coupole, l'écrivain et ancien diplomate de 75 ans a publié, en septembre dernier, un nouvel ouvrage, « Ma Champagne, mon pays » (éditions Équateurs, 144 pages), dans lequel il livre une ode à sa région et à son histoire, à la fois glorieuse et tragique. Le Champenois présentera son ouvrage lors

d'une conférence publique gratuite, le vendredi 1er décembre, à 18 h 15, à Pressoria, le centre d'interprétation sensorielle des vins de Champagne d'Aÿ (boulevard Pierre-Cheval). Réservation obligatoire avant le mercredi 29 novembre : 03 26 56 95 20 et [info@ccgvm.com](mailto:info@ccgvm.com).

Le Mur de Reims,  
de jour comme de nuit

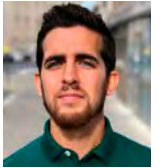
Pour la première fois depuis sa création en 2022, le Mur de Reims (4, rue Gerbert), membre du réseau éponyme fondé en 2003 à Paris et aujourd'hui présent dans une trentaine de villes françaises, accueille une oeuvre à découvrir le jour, mais aussi la nuit. Pour ce faire, le duo d'artistes rémois Mat et Zekky, à qui l'on doit le spot de street art de la cité des sacres, a fait appel à un autre duo, espagnol celui-là, dénommé Reskate, dont le travail diurne et nocturne est la spécialité. L'oeuvre totalement achevée sera à découvrir ce samedi 18 novembre, à 18 h.

La grande roue pour lancer les animations  
de Noël à Reims

En attendant l'ouverture du marché de Noël le long des Promenades Jean-Louis-Schneider, à partir du vendredi 24 novembre, les festivités de fin d'année débutent ce week-end avec l'ouverture au public de la grande roue. Installé place d'Erlon, le manège accueillera les habitants et les touristes dès ce samedi 18 novembre et jusqu'au dimanche 7 janvier. Fonctionnant tous les jours de 10 h à 22 h, la grande roue est dotée de 36 cabines fermées, chauffées et sonorisées, offrant du haut de ses 55 mètres, une vue imprenable sur Reims et la campagne alentour, de jour comme de nuit. Tarifs : 6 € pour les enfants et 8 € pour les adultes.



## ÉDITO

de Simon Ksiazienicki,  
journaliste

## L'Union fait la force

C'est un « jour historique » pour l'Union européenne. C'est ainsi que la présidente de la Commission européenne, Ursula von der Leyen, a qualifié le 8 novembre, jour de présentation du rapport annuel sur l'élargissement de l'UE. Un demi-siècle après que le Danemark, l'Irlande et le Royaume-Uni ont rejoint les six membres fondateurs, l'institution bruxelloise a annoncé qu'elle recommandait l'ouverture de négociations d'adhésion avec la Macédoine et l'Ukraine. Le chemin est encore long avant que les deux anciennes républiques soviétiques soient admises à la table de l'UE, mais celles-ci ont passé les étapes préliminaires en un temps record. Le rapport préconise également d'accorder le statut de candidat à la Géorgie et d'entamer des négociations avec la Bosnie-Herzégovine. C'est dire si le modèle européen séduit à l'Est, alors que la menace russe se fait de plus en plus pressante, comme le montre tragiquement l'exemple ukrainien. On ne peut pas en dire autant sur le reste du continent. En juin prochain, 450 millions de citoyens seront appelés aux urnes afin de renouveler le Parlement européen, mais combien iront voter en France ? S'il n'est pas le scrutin le plus boudé dans l'Hexagone, les élections européennes connaissent régulièrement une abstention qui dépasse les 50 %, un chiffre quasiment semblable au taux de défiance qu'ont les Français envers l'UE. Il peut paraître ironique qu'un parti nationaliste et eurosceptique comme le Rassemblement national y réalise le meilleur score de son histoire (5,3 millions de voix en 2019), mais il faut aussi y voir une certaine logique tant la désaffection des peuples semble profonde à l'ère du repli nationaliste. Brocardée de tous les maux, l'Europe a pourtant quelques réussites à son actif. Il y a d'abord la paix. Cela fait plus de 70 ans que ses défenseurs le rabâchent, mais quand on voit ce qui se passe au Yémen, au Soudan, à Gaza ou en Ukraine, le rappel n'est pas superflu. Plus récemment, l'UE a su montrer sa force de frappe lors de la crise sanitaire, son unité au moment de l'agression russe et son ambition avec le Pacte vert pour l'Europe. Face au dérèglement climatique, à la volonté hégémonique mondiale de la Chine, aux ambitions territoriales de la Russie, à la percée régionale de la Turquie, la gestion toujours plus complexe de la Méditerranée et la perspective d'un désengagement des États-Unis en cas de retour au pouvoir de Donald Trump, mieux vaut sans doute avancer groupé qu'en ordre dispersé. Cette perspective d'un nouvel élargissement, et bien d'autres questions cruciales, devront être au centre du débat, afin de répondre aux critiques qui dépeignent l'Europe comme un simple grand marché. Aux partis politiques français de s'en emparer avant le 9 juin 2024.

## L'Hebdo du vendredi

édité par la SARL BMDR Editions

Journal hebdomadaire gratuit d'information locale. Siège social : 195, rue du Barbâtre à Reims

Tél. 03 26 36 50 13

Rédaction : [redaction@lhebdoouvendredi.com](mailto:redaction@lhebdoouvendredi.com) Publicité : [publicite@lhebdoouvendredi.com](mailto:publicite@lhebdoouvendredi.com)Directeur de la publication : Frédéric Bequet - [fb@lhebdoouvendredi.com](mailto:fb@lhebdoouvendredi.com)Edition Reims : Julien Debant, chef des éditions - [julien.debant@lhebdoouvendredi.com](mailto:julien.debant@lhebdoouvendredi.com)Edition Châlons : Sonia Legendre - [sonia.legendre@lhebdoouvendredi.com](mailto:sonia.legendre@lhebdoouvendredi.com)Edition Epervanay : Simon Ksiazienicki - [simon.ksiazienicki@lhebdoouvendredi.com](mailto:simon.ksiazienicki@lhebdoouvendredi.com)

Service commercial :

Fanny Chrapkiewicz - [fanny@lhebdoouvendredi.com](mailto:fanny@lhebdoouvendredi.com)Jérémy Brochet - [jeremy.brochet@lhebdoouvendredi.com](mailto:jeremy.brochet@lhebdoouvendredi.com)

Infographiste : Anne Rogé - Community Management : Dixie Foucher

Administration : Martine Bizzarri - [martine.bizzarri@lhebdoouvendredi.com](mailto:martine.bizzarri@lhebdoouvendredi.com)Responsable diffusion : Alexandre Percheron - [distribution@lhebdoouvendredi.com](mailto:distribution@lhebdoouvendredi.com)

Parution le vendredi matin - Imprimé par l'imprimerie de l'Union

C.P.A.P. 1225 Q 94414

Provenance du papier : Suède.  
Les papiers utilisés sont certifiés PEFC/FSC.  
Taux de fibres recyclées : supérieur à 70%.





Les  
HALLES

du  
Boulingrin

26 NOVEMBRE 2023  
10 H ▶ 18 H

# MARCHÉ DES ARTISANS D'ART

- DÉMONSTRATIONS ET ATELIERS GRATUITS POUR LES ENFANTS
- ANIMATIONS AVEC JEUX CONCOURS

AVANT-PREMIÈRE  
CONCOURS ÉCLATS D'ART

Ville de Reims - Direction de la communication

[www.cm-marne.fr](http://www.cm-marne.fr)  
[www.reims.fr](http://www.reims.fr)



la vraie vie s'assure ici



Chambre  
de Métiers  
et de l'Artisanat  
GRAND EST

Reims.fr  
L'effervescence économique



## URBANISME

# Berges de Reims : la future passerelle dévoilée

Le temps de la concertation est achevé. La ville de Reims a dévoilé les esquisses du réaménagement des Berges de Reims, dont celles de la passerelle qui doit remplacer le pont Charles-de-Gaulle.

**A**près deux réunions de concertation, en juin et en septembre, ayant réuni quelque 500 habitants, la ville de Reims en a organisé une troisième et dernière, lundi 13 novembre, pour présenter le projet de réaménagement des Berges de Reims.

Situé entre les ponts de Vesle et de Venise, à quelques centaines de mètres de la cathédrale et du stade Auguste-Delaune, ce site de près de 10 hectares doit, d'ici 2025, devenir un nouveau pôle d'attraction du territoire rémois. « *Nous souhaitons que ce port devienne un lieu de rencontre et de convivialité, un espace pour les familles, un îlot de fraîcheur bordé par l'eau et des espaces végétalisés* », a déclaré le maire de Reims, Arnaud Robinet.

Dans la continuité des Promenades, les Berges s'étireront le long du boulevard Paul-Doumer sur 700 mètres. Sur une largeur d'environ 50 mètres, dont 11 mètres qui seront dédiés aux voitures et 4,5 mètres aux deux-roues, elles se composeront de trois espaces distincts. Le premier partira du bas de la rue Libergier où une grande place doit être créée. C'est dans ce premier tiers que sera située la partie « plage ». S'il n'est pas question de se baigner dans le canal, l'idée est d'offrir un lieu de détente, mais aussi d'activités culturelles et sportives, avec la présence d'une fontaine ou d'un miroir d'eau. La deuxième partie, en face des hôtels, sera pensée pour développer diverses activités et accueillera notamment une zone de restauration. La troisième sera imaginée pour proposer des programmes plus calmes, mais aussi accueillir la capitainerie. L'ensemble sera largement végétalisé avec, dans le canal, côté Coulée verte, la création d'un jardin aquatique. « *Ce qui nous a guidés, c'est de faire des berges un lieu de vie et d'attractivité, qui a pour ambition*



L'ouvrage a été pensé pour révéler le bâti existant, dont évidemment la cathédrale. © Nu Architecture et Ingénierie

de rendre notre territoire plus résilient, plus respectueux de son environnement », a assuré Catherine Vautrin, présidente du Grand Reims. Pour atteindre cet objectif, la place dévolue aux automobilistes sera donc réduite au bénéfice des piétons et des deux-roues. Cela impliquera la démolition du pont Charles-de-Gaulle qui, à lui seul, occupe deux hectares. Face aux inquiétudes des usagers de l'ouvrage, Arnaud Robinet a rappelé, une nouvelle fois, que « *les solutions de report existent* ». Évoquant le futur échangeur Reims-centre-Tinqueux, qui va permettre de re-

lier le centre au quartier Courlancy et à Tinqueux, et les ponts de Vesle et de Venise, le maire de Reims a aussi insisté sur la voie du Rouillat, « *qui permet de rejoindre Croix-Rouge plus rapidement qu'en empruntant le pont, car il y a moins de feux*. » Le pont De Gaulle sera donc démoli en 2024 et remplacé dans la foulée par une passerelle. Son architecture définitive a donc été dévoilée et elle brille par son apparente simplicité. « *Notre priorité a été de travailler les usages, expliquent les paysagistes. Elle est donc tout en finesse pour respecter et révéler ce qui existe déjà :*

*la cathédrale, le canal, la Vesle, le stade Auguste-Delaune et le parc Léo-Lagrange. Ce dernier donne d'ailleurs une grande qualité au lieu, d'où la connexion créée avec les berges, via cette passerelle qui serpente en fonction du site qu'elle franchit.* »

L'ensemble de ce projet représente un investissement d'environ 25 M€, dont 4 M€ pour la démolition du pont Charles-de-Gaulle et 10 M€ pour la construction de la passerelle. À parcourir en 2025.

Julien Debant



Perspective du futur des Berges de Reims. © ANMA Mutabilis

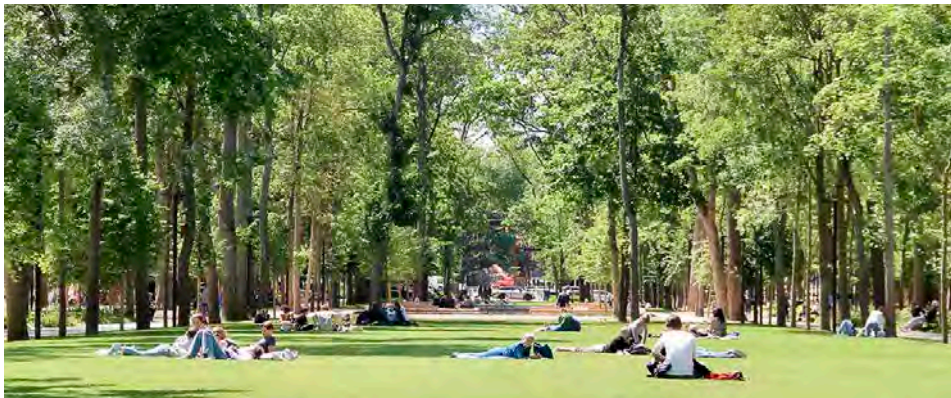


Le dessous de la passerelle sera recouvert d'inox. © Nu Architecture et Ingénierie



## ESPACES VERTS

## Reims dans le top 10 des villes les plus vertes de France



**C**réé par les Entreprises du paysage et l'association Hortis, l'Observatoire des villes vertes de France vient de dévoiler son classement 2023. Si Angers reste numéro un, suivie de Rennes, Strasbourg, Lyon et Metz, Reims entre dans le top 10 et prend la 8e place. Ce classement, établi tous les trois ans, est le fruit d'une étude réalisée auprès des 50 plus grandes villes françaises, via leur direction des espaces verts et leurs élus, entre juin et septembre 2023. Chacune a dû répondre à un questionnaire portant sur 97 indicateurs, pondérés et regroupés en quatre catégories : patrimoine vert, fonctionnement et organisation, actions et initiatives, sensibilisation et promotion. L'une des forces de Reims est le budget très important investi dans la végétalisation, à savoir 103€ par habitant, contre 80€ pour la moyenne nationale des grandes villes de France.

Cette 8e place a naturellement réjoui les élus de la cité des sacres. « *Reims, ville verte était l'un des engagements majeurs de notre programme pour 2020-2026, a ainsi rappelé Arnaud Robinet dans un communiqué. Le projet Reims nature a pour objectif la création d'un espace vert à 300 m de chaque Rémoise et de chaque Rémois d'ici 2026. La réhabilitation des Promenades Jean-Louis Schneider, le réaménagement de plusieurs parcs, jardins et places sont la preuve que ces choix portent leurs fruits. Je tiens à remercier les différents services de la ville, et notamment la direction des espaces verts, qui, par leur investissement, ont permis à Reims d'être récompensée et reconnue pour son travail.* »

Avec les projets à venir des Berges et du Port Colbert, Reims pourrait bien, d'ici quelques années, gagner encore quelques places.

J.D

## ESPACES VERTS

## Enquête en ligne sur la création du parc du planétarium

**D**ans le cadre de l'engagement de la ville de Reims d'offrir à 300 m du logement de chaque habitant un espace de loisirs ou de détente, le jardin entourant le planétarium sera prochainement transformé en parc public d'un peu plus de 2 000 m<sup>2</sup>. Dans ce cadre, les personnes intéressées sont invitées à participer à une enquête en ligne sur le site reims.fr, au sujet des jeux qui y seront implantés, jusqu'au dimanche 19 novembre. L'aménagement du parc au coût prévisionnel de 400 000 € est programmé en 2024, entre le printemps et l'hiver.



## MARCHE

## La Rémoisade, toujours un succès

**L**a Rémoisade, rendez-vous mensuel gratuit mêlant sport et culture, a brillamment marqué la fête de la randonnée, dimanche 13 novembre à Reims. Cette manifestation a vu la participation enthousiaste de 600 marcheurs, tous venus pour découvrir ou redécouvrir les charmes de la cité des sacres à travers le prisme de la marche à pied. L'événement, qui combine balade et visite de la ville, a offert aux participants une expérience immersive dans le patrimoine rémois. Les organisateurs, ravis du succès de cette édition promettent de nouveaux itinéraires pour les éditions futures.



DU 14 AU 27 NOVEMBRE 2023

“C'est Noël avant Noël!,,

BLACK  
friday

-30%

SUR LES PARFUMS  
& COFFRETS  
DÈS 49€ D'ACHAT\*



UNE HEURE  
POUR SOI

L'INSTITUT PARFUMERIE

DANS VOTRE GALERIE COMMERCIALE

E.Leclerc  CHAMPFLEURY  
ST BRICE COURCELLES

\*-30% sur les parfums et coffrets dès 49 euros d'achat valable du 14 au 27 novembre 2023. Offre non cumulable avec d'autres offres promotionnelles en cours (offres découlant du programme de fidélité incluses) valable dans la limite des stocks disponibles, hors carte cadeau, e-carte cadeau et institut de beauté. Ne peuvent être remboursées en espèces, en totalité ou en partie.



# Coup d'envoi du projet qui fera le lien entre le Sernam et le Boulingrin

Le chantier Les promenades d'Olène a été lancé ce lundi 13 novembre.

Ce projet immobilier, associé à la création d'une nouvelle rue, doit être le trait d'union entre le quartier Sernam et celui du Boulingrin.

**L**a friche du Sernam n'est plus qu'un souvenir. Complexe aqualudique, salle de spectacle, parking, bureaux et résidences étudiantes ont poussé en moins de cinq ans. Cependant, il manque encore à ce secteur de Reims des logements. Le programme Les Promenades d'Olène devrait en partie le combler.

Annoncé il y a plus de deux ans, ce projet immobilier de standing a été officiellement lancé ce lundi 13 novembre. Pour l'occasion, plusieurs dizaines de personnes, dont le maire de Reims Arnaud Robinet et la présidente du Grand Catherine Vautrin, ont fait le déplacement. Lors de cette cérémonie, il n'y a pas eu de pose de première pierre, mais la plantation d'un premier arbre. « Nous avons choisi un olivier pour évoquer l'histoire gallo-romaine de ce site que nous ont rappelée les fouilles archéologiques », a expliqué Georges Rain, directeur de Nacarat, l'une



Vue de l'ensemble du projet. © DR

des trois sociétés associées au projet, avec le groupe Fic et Spi Promotion. L'attelage est à la mesure des ambitions et du coût de l'ensemble des Promenades d'Olène.

S'étirant sur une surface de plusieurs milliers de m<sup>2</sup>, la construction de cet ensemble composé d'une centaine de logements représente un investissement de 16 M€, auquel s'ajoutent ceux réalisés pour l'achat du terrain auprès de la ville de Reims et les six mois de

fouilles archéologiques, menées cette année, de janvier à juin. Répondant aux critères de construction environnementaux de l'éco-habitat,

ce projet doit surtout être le trait d'union entre le quartier du Sernam et celui du Boulingrin.

En effet, une partie des immeubles des Promenades d'Olène va s'élever le long d'une nouvelle voie, entre le boulevard Jules-César et la rue du Champs de Mars, reliant ainsi les Halles du

Boulingrin à l'UCPA Sport Station. « Cette opération n'a pas été facile à intégrer sur ce site exceptionnel », a indiqué Christophe Durand, président du groupe Fic. Il a fallu être exemplaire sur le plan architectural, avec l'usage de matières nobles et qualitatives afin de proposer un design intemporel, guidé par une ligne végétale ». Les architectes ont évoqué une construction « tout en douceur » et « ultra-végétalisée ». Du studio au type 5, tous équipés de grands balcons, les logements devraient bénéficier « de cœurs d'îlots arborés, de jardins suspendus et de façades habillées de câbles végétalisés » : le tout avec vue sur les espaces verts du « Père-Lachaise rémois », dicit Catherine Vautrin, c'est-à-dire le cimetière du Nord, et du Monument aux morts de la place de la République. Le projet des Promenades d'Olène se divise en deux phases. Les premiers bâtiments à sortir de terre pousseront boulevard Jules-César, juste en face du complexe aqualudique. « 60 % des appartements de ce lot ont déjà été vendus », ont annoncé les promoteurs. Le second, qui est aussi plus important, suivra le long de la nouvelle voie, sachant que le début de sa commercialisation est prévu début 2024. Quant à la livraison de l'ensemble, elle est espérée pour fin 2025.

Julien Debant

**Un investissement de plus de 16 M€**

**Deléans**  
Chocolatier  
Fabricant à Reims depuis 149 ans

**Calendrier de l'avent**



**Garni  
de grignotines  
230g = 19,90€**



**20, rue Cérés - REIMS - 03 26 47 56 35**

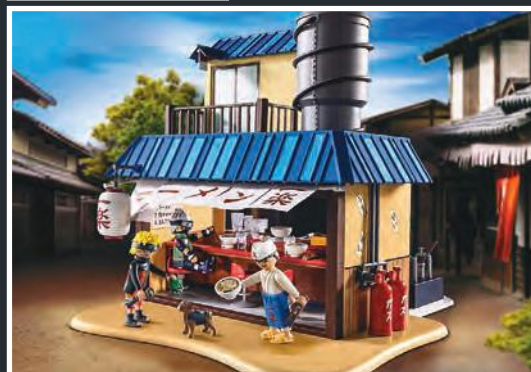
Du mardi au samedi de 9h30 à 12h30 et 14h à 19h

[www.deleans.net](http://www.deleans.net)

**JouéClub!**



playmobil



**Retrouvez-nous  
au GAME'IN  
REIMS  
les 18 & 19 nov.**

**7 Rue de Talleyrand - 51100 Reims - 03 26 47 41 26**





En guise de première pierre, on a planté un arbre. © l'Hebdo du Vendredi



Voilà à quoi devrait ressembler ce projet, une fois achevé en 2025. © DR

## EN BREF

### Vos films de vacances collectés à la Médiathèque Jean-Falala

Après l'ouverture de sa nouvelle antenne à Reims en octobre, au sein de la Maison Commune du Chemin Vert, l'association Image'Est, créée en 2009, propose une journée de collecte de films amateurs à la Médiathèque Jean-Falala, samedi 18 novembre, de 10 h à 17 h. L'occasion de rencontrer le responsable technique d'Image'Est et d'observer des démonstrations en direct avec le scanner de numérisation. L'objectif de ce rendez-vous est de collecter pour conserver ce patrimoine audiovisuel, mais surtout de valoriser la mémoire individuelle et collective contenue dans ces images.



### Alinéa va faire son retour à Reims

L'enseigne d'ameublement et de décoration, qui a fermé son magasin de Cormontreuil en 2020, devrait revenir prochainement dans l'agglomération rémoise. Elle prendra la place du magasin Zodio de Thillois. En effet, Alinéa a racheté, il y a quelques semaines, les 21 magasins Zodio ouverts en France au groupe Adeo, maison-mère notamment de Leroy-Merlin. Le changement d'enseigne est attendu en 2024.



### Nouveaux Rémois : une matinée de bienvenue en approche

Chaque année, les nouveaux habitants sont accueillis par la ville lors d'une matinée organisée en partenariat avec Smile in Reims et l'Accueil des villes françaises (AVF), afin de leur faire découvrir toutes les facettes de la cité des sacres. La prochaine est prévue le samedi 2 décembre au Manège (2, boulevard Leclerc). Pour y participer, il suffit de s'inscrire en ligne via le site reims.fr à la rubrique « Découvrez Reims » ou en remplissant un bulletin d'inscription disponible à l'hôtel de ville, dans les mairies de proximité, les maisons de quartier et les médiathèques.



nexity

## REIMS / 51

### Habiter ou investir dans un lieu d'exception, Jardin Ponsardin

**VENDRE - ACHETER - LOUER - GÉRER**

nexity.fr

Nexity Nord : SAS au capital de 38000 € - 380 353 029 RCS Lille Métropole 25 allée Vauban - CS 50068  
- 59562 La Madeleine Cedex. Crédit photo : Unsplash.



## MANIFESTATION

## Plus de 600 personnes contre l'antisémitisme à Reims

**A** l'appel du maire de Reims, Arnaud Robinet, une petite foule s'est réunie, dimanche 12 novembre après-midi, devant l'hôtel de ville, sur l'esplanade Simone Veil, pour un « grand rassemblement civique contre l'antisémitisme et pour la République ». Sous une fine pluie d'automne, ils étaient un peu plus de 600, dont de nombreux élus locaux, à écouter le discours du premier édile rémois, qui a affirmé : « À l'heure où Israël a été touché par une attaque terroriste, nous ne pouvons pas accepter la terrible cabale que certains, au sein de notre pays, lancent aux troupes des Juifs de France. » Dans un discours ferme, mais rassembleur, il a ajouté : « Nous ne prenons parti contre personne, si ce n'est contre ceux qui professent la haine et profanent l'humanité. Nous réaffirmons qu'un enfant qui meurt, d'où qu'il soit, c'est un enfant qui meurt. Nous prenons parti pour la paix, la tolérance, la fraternité, contre la haine, l'antisémitisme et le racisme. »

À quelques mètres de là, un rassemblement organisé par le collectif Palestine Reims a réuni une centaine de personnes sur la place d'Erlon. Ses organisateurs ont « dénoncé toute forme de discrimination, que ce soit l'islamophobie ou l'antisémitisme », réclamé un cessez-le-feu à Gaza, comparé à un « camp de concentration », et appelé au boycott des produits israéliens.

Simon Ksiazienicki



Environ 600 personnes se sont réunies sur la place Simone-Veil. © L'Hebdo du Vendredi

## INTEMPÉRIES

## Le dispositif « Viabilité hivernale » prêt à partir du 22 novembre

**D**urant la période hivernale, soit du 22 novembre au 6 mars, les moyens humains et techniques de la ville de Reims sont placés en alerte et prêts à intervenir 24 h/24 en cas de chute de neige ou de verglas, afin de permettre la circulation sur les principaux axes de la ville.

Au total, 500 km de voiries urbaines et 20 km de pistes cyclables sont concernés par ce dispositif. En cas d'intempéries, les axes dégagés en priorité sont ceux desservant les établissements publics, les hôpitaux, les cliniques, les résidences pour personnes âgées et empruntés par les transports en commun.

En effet, les circuits dits secondaires et tertiaires sont pris en charge dans un deuxième temps. Jusqu'à 280 agents et 80 engins peuvent ainsi être déployés sur le réseau rémois. Concernant les voies dédiées aux piétons, leur gestion est assurée par la direction des espaces verts qui intervient sur les cheminements principaux des parcs publics et les trottoirs aux abords.

À noter également que 200 bacs à sel ont été mis à disposition des habitants pour le déblaiement de leurs trottoirs sur l'ensemble de la ville. En effet, il est bon de rappeler que les riverains des voies publiques, qu'ils soient propriétaires ou locataires, personnes physiques ou morales, sont tenus, par arrêté municipal, d'enlever ou de faire enlever la neige sur les trottoirs de leurs logements.

Julien Debant



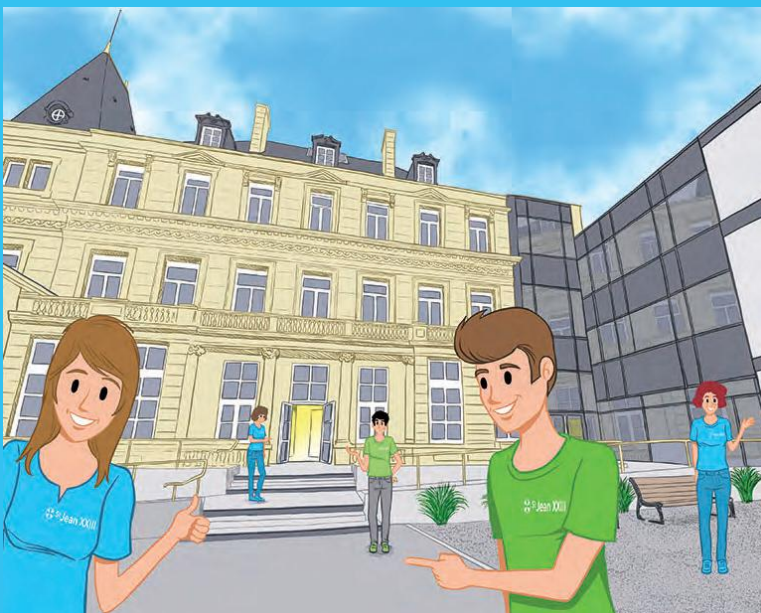
En cas de chute de neige ou de verglas, les services de la ville peuvent mobiliser jusqu'à 280 agents et 80 engins. © L'Hebdo du Vendredi

# PORTES OUVERTES

## Lycée privé S<sup>t</sup> Jean XXIII

### le 25 novembre 2023

### de 14 h à 17 h



18 rue Andrieux - 51100 REIMS - 03 26 87 80 30

**Voyages**  
**Guilloux**  
Besoin de changer d'air ?  
Un jour, un week-end, une semaine  
Laissez-vous inspirer !

Les Soldes à Troyes 20.01.2024	 <b>Le Moulin Rouge - PARIS</b> 23.03.2024	Journée libre au Touquet 06.07.2024
 <b>Carnaval de Venise</b> Du 09 au 14.02.2024	<b>Les Cerfs-Volants</b> Berck sur Mer 20.04.2024 ou 27.04.2024	<b>Week-end à Europa Park</b> 2 jours Du 06 au 07.07.2024
<b>Salon de l'agriculture</b> Porte de Versailles 24.02.2024 ou 29.02.2024	<b>KEUKENHOF</b> Pays Bas 28.04.2024	<b>Versailles</b> La Sérénade Royale et les Grandes Eaux Nocturnes 13.07.2024
<b>Holiday On Ice</b> Dôme de Paris 03.03.2024	<b>KIRRWILLER</b> Alsace 11.05.2024	 <b>Le Puy du Fou</b> 3 jours Du 20 au 22.07.2024
<b>Journée en Champagne</b> Kabaret K 14.03.2024	<b>Journée au Luxembourg</b> 09.06.2024	<b>La Cassine VENDRESSE</b> 03.08.2024
<b>Cité Internationale de la Langue Française et Port aux Perches</b> 14.03.2024	<b>La Croatie</b> Du 23.06.2024 au 01.07.2024	<b>Fête des Dahlias</b> Sélestat 10.08.23
<b>Michel SARDOU</b> Paris La Défense Arena 16.03.2024 ou 17.03.2024	<b>Journée Parisienne</b> Déjeuner Tour Eiffel et croisière 23.06.2024	<b>Croisière sur le Rhône</b> Du 07 au 12.08.2024
	<b>Verdun son et lumière</b> 29.06.2024	<b>Séjour BERLIN</b> Du 09 au 13.09.2024
		<b>Braderie de LILLE</b> 15.09.2024

Découvrez l'ensemble de nos voyages sur notre catalogue en ligne

21 Bis, Rue du 152ème RI - 08300 Rethel  
03 24 38 42 39 - voyages-guilloux.fr



## PATRIMOINE

## Une pièce du pape de l'Art Nouveau aux enchères

**L**es pièces d'Hector Guimard, considéré comme le pape de l'Art Nouveau, sont très rares sur le marché, si bien que la redécouverte d'un vestiaire de plus de deux mètres de haut est un événement en soi. Cette pièce, qui représente une synthèse parfaite de son art, sera vendue par Ivoire Reims, ce dimanche 19 novembre, dans le cadre d'une belle vente aux enchères publique de mobilier et objets d'art.

Réalisé vers 1900, époque à laquelle Hector Guimard dessine les entrées du métro parisien pour l'Exposition universelle, ce portemanteau mural est typique de son style. « *On y retrouve tout son vocabulaire*, indique l'hôtel de vente rémois de la rue du Temple. *C'est un meuble plein et léger où tout est en mouvement et aucune ligne n'est droite : une représentation de la nature organique sans décor floral, avec des détails soignés aussi bien dans la quincaillerie d'ameublement que dans la sculpture de l'acajou.* »

Un seul modèle comparable était jusqu'alors connu, celui qui fut réalisé pour la Maison Coilliot à Lille vers 1898 et qui figure aujourd'hui dans les collections d'un des plus grands musées américains : le Detroit Institute of Arts. La valeur de ce meuble d'exception, qui a traversé les épreuves du temps et des modes, est estimée entre 15 000 et 20 000 €.



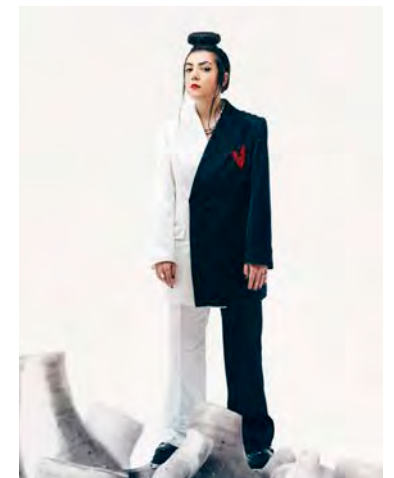
La valeur de ce meuble d'exception est estimée entre 15 000 et 20 000 €. © DR

Julien Debant

## EN BREF

### Hoshi, Patrick Bruel et Laura Laune passeront par la Reims Arena

La programmation de la Reims Arena continue de s'enrichir. Cette semaine trois dates ont été, en effet, ajoutées. C'est d'abord Hoshi qui investira la grande salle rémoise, le 12 novembre 2024, à l'occasion de son « Cœur Parapluie Tour » qui visitera 13 zéniths et Arenas. Autre nouvelle proposition, celle du concert de Patrick Bruel. Après avoir réuni plus d'un million de spectateurs lors de sa dernière tournée, l'artiste est de retour sur scène pour une création autour de son nouvel album « Encore une fois » et de ses chansons emblématiques : un moment à vivre à l'Arena le 4 décembre 2024. Enfin, c'est l'humoriste et chanteuse Laura Laune qui sera sur cette même scène le 5 décembre, mais en 2025 ! La Belge reviendra sur scène avec un nouveau spectacle intitulé « Glory alléluia », avec toujours cette envie de repousser les frontières de l'irrévérence.



### Exposition-vente d'artisanat himalayen

Samedi 18 et dimanche 19 novembre (10 h à 19 h), l'association Solhimal organise une exposition-vente d'artisanat himalayen au stade Auguste-Delaune. Les visiteurs pourront y découvrir une grande diversité d'articles originaux fabriqués par des artisans tibétains et népalais : objets bouddhiques, thangkas, coussins, écharpes en cachemire, thés, encens naturels, bijoux, sacs, articles en papier de riz, vêtements, tapis... Une partie des bénéfices de cette vente sera affectée aux projets de l'association au Népal, notamment à la construction de serres et à l'implantation de vergers dans la région reculée du Dolpo. Infos : solhimal.org

### Rendez-vous bientôt au Forum avenir étudiant de Reims

La 28e édition du Forum avenir étudiant se tiendra vendredi 24 novembre, de 9 h à 16 h 30, et samedi 25 novembre, de 10 h à 17 h, au Parc des expositions de Reims. Des milliers de lycéens y sont attendus par plus de 150 établissements qui présenteront 800 formations de l'enseignement supérieur, à suivre à Reims, en Champagne-Ardenne, ainsi que dans d'autres régions. Au programme : conférences, entretiens d'orientation gratuits avec des experts pour les élèves et leurs parents, etc. Plus d'infos sur studyrama.com. Entrée libre.

## PUBLIREPORTAGE

## Le rôle clé des référentes handicap au GRETA CFA de la Marne

**Le GRETA CFA de la Marne s'illustre par son engagement dans l'accompagnement des personnes en situation de handicap. Cette mission est menée avec bienveillance et dynamisme par Camille Chevaillaud et Coline Bossu pour que chaque apprenant réussisse son parcours de formation.**

**L**e rôle du référent handicap s'avère être d'une importance capitale, agissant comme le pivot central pour les stagiaires et apprentis confrontés à des obstacles dans leur formation, insertion professionnelle, et même au-delà, dans les défis quotidiens de transport et de vie pratique.

Pour Camille et Coline, psychologues du travail aujourd'hui investies en tant que référentes handicap, le cœur de leur mission consiste en une écoute attentive, menant à des réponses sur-mesure qui s'alignent précisément sur les besoins individuels. En orchestrant l'action collective des acteurs du territoire impliqués dans le parcours de formation, elles assurent une transition

fluide vers l'emploi pour les personnes handicapées.

Leur rôle s'étend ainsi largement de l'accueil préalable jusqu'à l'insertion professionnelle. Les deux référentes handicap marnaises aménagent les parcours de formation de chacun et assurent l'organisation entre le financement de matériel ergonomique ou la demande d'accompagnants spécialisés. Cet accompagnement sur mesure peut se prolonger également lors des stages en entreprise si nécessaire. Les deux jeunes femmes ont conscience d'être le relais essentiel entre les apprenants, les formateurs et les acteurs de l'emploi des personnes en situation de handicap, pour forger un environnement propice à l'épanouissement professionnel. Camille et Coline ont notamment expérimenté avec bonheur leur savoir-faire auprès des salariés de l'Extra, le restaurant inclusif rémois aujourd'hui reconnu comme une table d'exception par le guide Michelin.

En amont, la réussite de cet accompagnement passe par le conseil pour orienter les demandeurs, une veille active, la rencontre d'autres professionnels, ainsi que la sensibilisation des équipes du GRETA CFA et des prescripteurs d'emploi. Le référent handicap travaille en effet en synergie pour adapter au mieux les modalités



Le GRETA CFA de la Marne accueille, conseille et accompagne tous les publics vers la réussite ! ©DR

d'apprentissage aux personnes handicapées.

Par ailleurs, à l'occasion de la 26e édition de la Semaine européenne pour l'emploi des personnes handicapées, les deux référentes

organisent une journée de sensibilisation

en collaboration avec Handisport, ouverte aux apprenants du GRETA CFA, aux collaborateurs et aux demandeurs d'emploi ayant un projet professionnel en lien avec le handicap. Une journée spéciale pour informer, créer du lien et fédérer autour d'animations festives.

Une des nombreuses initiatives, profondément

ancrées dans les valeurs d'inclusion et d'égalité des chances, reflétant l'engagement du GRETA CFA de la Marne à faire reconnaître le handicap et à offrir un cadre de formation accessible à tous, contribuant à une société où chaque individu trouve sa place et les moyens de réaliser son potentiel.

✓ GRETA CFA de la Marne,  
20 Rue des Augustins, 51100 Reims  
Tel. 03 26 84 55 40 - www.gretamarne.com

RÉPUBLIQUE  
FRANÇAISE  
Liberté

greta  
MARNE )))



## SOLIDARITÉ

## La Banque alimentaire de la Marne passe à l'électrique

**P**armi les huit véhicules de la Banque alimentaire de la Marne, il faudra désormais compter sur un électrique. Mardi, à Reims, le président départemental de l'association, Bernard Caillat, a reçu les clefs de l'utilitaire des mains du préfet de la Marne, Henri Prévost, l'État ayant financé l'achat. « Les Banques alimentaires ont des obligations logistiques lourdes du fait de la collecte et de la distribution des denrées et avoir un véhicule zéro émission est un signal très positif. Cela prouve que les Banques alimentaires peuvent être un laboratoire de modernité », a estimé le préfet. Et celui-ci de vanter, par la même occasion, la cuisine pédagogique de la Banque alimentaire de la Marne, inaugurée le 14 février dernier par ses soins. Un équipement qui permet de proposer ponctuellement aux bénéficiaires une alimentation saine, issue des circuits courts et qui a également bénéficié d'un important soutien financier de l'État.

D'ici à quelques jours, c'est sur le soutien des particuliers que comptera la Banque alimentaire. Du vendredi 24 au dimanche 26 novembre, elle organisera sa grande collecte annuelle, qui lui permet d'assurer environ 12 % de ses dons à l'année. Et ce, alors que les besoins ne cessent d'augmenter. « Entre le dernier semestre 2022 et le premier semestre 2023, le nombre de bénéficiaires a augmenté de 13 % et entre le premier et le second trimestre 2023, on est encore à +6 %, se désolé Bernard Caillat. On espère que le climat actuel ne nous empêchera pas de faire une bonne collecte... » L'an dernier, 110 tonnes avaient été collectées dans le département.



Le préfet, Henri Prévost, a remis les clefs au président de la Banque alimentaire de la Marne, Bernard Caillat. © l'Hebdo du Vendredi

## INSOLITE

## Les sœurs d'Igny vendent du chocolat pour des panneaux solaires



**S**i elles ont choisi de consacrer leur vie à Dieu, les sœurs de l'abbaye du Val d'Igny, située à Arcis-le-Ponsart dans le Tardenois, à 30 minutes de Reims, sont aussi réputées pour leur chocolaterie artisanale. C'est dans cet écrin que naissent les fameux bouchons d'Igny, une spécialité à base de cacao noir fourrée de gianduja, de marc et de fine champenois. L'abbaye ouvre ses portes à tous les publics, croyants ou non, et fait l'objet de rénovations régulières. Face à l'envolée du prix de l'électricité, la communauté a décidé d'installer des panneaux photovoltaïques sur la toiture de l'édifice et propose aux gourmands de participer à cet investissement grâce à une opération inédite : la vente en ligne de 250 kg de chocolats d'ici ce dimanche 19 novembre, pour une livraison garantie avant Noël. Déjà 166 kg sont d'ores et déjà pré-commandés. Rendez-vous sur [abbaye-igny.fr](http://abbaye-igny.fr).

Simon Ksiazenicki

Sonia Legendre

**Lingorama**  
LINGE DE MAISON

**Du 20 au 29 NOV. 2023**

**JUSQU'À -50%\***

**BLACK FRIDAY**

**REIMS - ESPACE MURIGNY**

\* Sur les articles signalés en magasin

**stockerseul.com**  
Plus d'espace pour vivre mieux !

**BLACK FRIDAY**  
DU 20 AU 27 NOVEMBRE 2023

**-30%\***  
POUR UN BOX  
SUR MINIMUM 3 MOIS DE LOCATION

**-20%\*\***  
SUR LES FOURNITURES  
DE DÉMÉNAGEMENT  
À PARTIR DE 30€ D'ACHAT

**LOCATION DE BOX DE STOCKAGE**  
VENTE DE CARTONS ET MATÉRIEL DE DÉMÉNAGEMENT

**Plus d'informations :**  
**03 26 88 27 30**

**Marché de Gros - ZAC FARMAN**  
8 allée Alberto Santos Dumont  
51100 REIMS

Non cumulable avec les autres offres en cours. \* Offre exclusivement valable du 20 au 27/11/2023 inclus, sur la location d'un box de stockage, pour une durée de 3 mois avec paiement comptant, uniquement sur place dans les centres stockerseul.com participants. Passer les 3 mois le tarif initial s'applique à nouveau. Valable sur toutes les tailles de box. \*\* Uniquement le vendredi 24/11/2023, sur les achats de fournitures de déménagement effectués sur place, à partir de 30€ d'achat.



## ENTREPRISE

# Alphamosa se lance dans les cartes de vœux virtuelles

**A**gence web rémoise spécialisée dans la création de sites sur mesure et le développement d'applications, Alphamosa, basée à Bezzannes et composée de 12 collaborateurs, lance en ce mois de novembre Inkipi. Il s'agit d'un service de cartes de vœux virtuelles à destination des professionnels et des acteurs publics.

Fruit de cinq ans de travail auprès de ses clients, Inkipi permet, dicit l'entreprise, « la mise à disposition d'une charte graphique pour tous les collaborateurs, la sécurisation des accès et du stockage des correspondances, la délivrabilité et le suivi des envois de leurs vœux professionnels ». Avec ce service, chaque utilisateur dispose d'un compte personnel dans un espace sécurisé et hébergé sur les serveurs de la société situés à Reims. Il peut ainsi créer des cartes, personnaliser ses textes de vœux et choisir un visuel dans une bibliothèque d'images mise à sa disposition.

Le lancement de ce service marque une nouvelle étape pour Alphamosa qui ajoute ainsi le rôle d'éditeur de logiciel à son catalogue de prestations, en complément de son activité historique d'agence web.



Installée à Bezzannes, Alphamosa développe depuis cinq ans des sites et applications web. © DR

Julien Debant

✓ Infos : [alphamosa.fr](http://alphamosa.fr) ou [inkipi.fr](http://inkipi.fr)

## EN BREF

## Emploi-Formation : portes ouvertes du Cnam à Reims et Châlons

Le Conservatoire national des arts et métiers en Grand Est (Cnam) ouvre ses portes aux salariés, demandeurs d'emploi et indépendants, le vendredi 17 novembre, de 14 h à 18 h, et le samedi 18 novembre, de 9 h à 13 h sur ses différents sites en région, dont ceux de Châlons et de Reims. Au programme de ces journées : présentation générale du Cnam, ses filières et ses financements, les différents dispositifs mis en place (VAE...) et rencontres avec les conseillers et enseignants. Infos : [cnam-grandest.fr/portes-ouvertes](http://cnam-grandest.fr/portes-ouvertes)

## Énergie : balade thermique pour les commerçants de l'avenue de Laon

Afin de sensibiliser les artisans et commerçants à la question de la maîtrise de la consommation énergétique, le Grand Reims et la Chambre des métiers et des artisans du Grand Est proposent une balade thermique mercredi 22 novembre, à partir de 8 h, au départ de la place Saint-Thomas. Avec l'assistance d'une caméra thermique, une « image » sera obtenue pour évaluer le niveau de performance énergétique des commerces. Ce temps de sensibilisation sera suivi d'une restitution et d'un temps d'échange sur place. Cette opération est organisée dans le cadre du dispositif PerfÉnergie mis en place par la communauté urbaine, avec l'objectif d'optimiser les performances énergétiques des entreprises. Infos : [www.grandreims.fr/strategie-bas-carbone-du-grand-reims/perfenergie](http://www.grandreims.fr/strategie-bas-carbone-du-grand-reims/perfenergie)

## Énergie : une matinée pour tout savoir sur l'hydrogène

Le Grand Reims, en partenariat avec Dinhamhyse, organise une matinée de sensibilisation sur l'hydrogène, jeudi 23 novembre, de 8 h 30 à 12 h, sur le campus de Neoma Business School (59, rue Pierre-Taittinger). Cette matinée vise à préparer le développement de la filière hydrogène renouvelable sur le territoire. Dans un contexte de transition vers une économie verte, la communauté urbaine prépare en effet son avenir énergétique afin de répondre aux objectifs de décarbonation. Lors de ce rendez-vous, les participants pourront s'informer, débattre et échanger sur l'hydrogène renouvelable. L'accès à cette réunion est gratuit sur inscription, jusqu'au dimanche 19 novembre, via le site internet du Grand Reims.

## Une journée d'information sur les aides du Grand Reims aux acteurs économiques

La direction de l'économie de la communauté urbaine du Grand Reims organise une journée d'information sur les aides et les accompagnements de la collectivité à destination des acteurs économiques, le lundi 27 novembre. Ouvert à tous gratuitement sur inscription, cet événement sera organisé dans la salle des fêtes de l'Hôtel de ville de Reims. Infos : [grandreims.fr](http://grandreims.fr) ou [reimsbusiness@grandreims.fr](mailto:reimsbusiness@grandreims.fr)

**LA NOUVELLE  
CCI MARNE ARDENNES  
SE MET EN PLACE**

**Entrepreneurs des Ardennes et de la Marne,  
votez pour les chefs d'entreprise qui vous représenteront à la CCI.  
Rendez-vous du 23 novembre au 6 décembre 2023 sur [vote-cci.fr](http://vote-cci.fr)**

Pour toute information, contactez notre numéro spécial élections

**N° Spécial  
APPEL NON SURTAXÉ 03 26 50 66 88**

**CCI MARNE  
ARDENNES**  
1<sup>er</sup> ACCÉLÉRATEUR DES ENTREPRISES



## L'art de vivre chez soi

Créez votre univers de style et de confort sur mesure avec notre page thématique d'aménagement intérieur. Des idées tendances et l'inspiration dont vous avez besoin pour transformer votre espace de vie afin que chaque pièce devienne une page de l'histoire unique que vous écrivez au quotidien.

### L'expérience haute-fidélité avec **Passion Home Cinéma**

**D**epuis sa création en 2008 et son installation à Cormontreuil en 2017, PHC s'impose comme une adresse incontournable pour tous les amateurs de son haute-fidélité. L'enseigne se distingue par son offre de services sur

mesure, incluant des conseils personnalisés, l'installation à domicile et un service après-vente dédié à la satisfaction des particuliers et des professionnels.

Au cœur d'un showroom chaleureux, Anthony et Thibaut partagent leur enthousiasme et leur expertise en vous invitant à une expérience immersive dans leur salle de démonstration. Ces deux passionnés transmettent l'émotion que procurent les grandes marques et les exclusivités d'enceintes, home cinéma, vidéoprojecteurs et télévisions. Une gamme exceptionnelle qui allie esthétique et performance au juste prix pour que chacun puisse vivre le frisson de la musique et du cinéma chez soi.

Osez le showroom PHC, chaque visite est une expérience unique !



**PHC**  
PASSION • HOME • CINÉMA

✓ 15 Rue des Rémoleurs, 51350 Cormontreuil  
Tél. 03 26 23 97 72

[www.passionhomecinema.fr](http://www.passionhomecinema.fr)

### **Bruschi**, aménagement à la mesure de vos envies



**D**epuis 1989, Bruschi Créations met son savoir-faire au service des Rémois en matière d'aménagement intérieur haut de gamme. Situé dans la zone commerciale du Grand Val de Murigny, la société vous accueille dans son showroom de 500 m² où est mise en lumière une sélection de mobiliers aux lignes contemporaines et

aux finitions élégantes. Avec son exigence dans la qualité des matériaux, l'équipe de 12 salariés composée d'architectes d'intérieur, concepteurs décorateurs et installateurs, pense votre espace de vie comme une invitation au bien-être. C'est pourquoi, de la conception à l'installation maison, sans sous-traitance, Bruschi vous accompagne dans l'aménagement de votre cuisine, salle de bain, dressing, bibliothèque ou salon. Bruschi Créations habillera votre décor à la mesure de vos envies.



**bruschi**  
— CREATIONS —

✓ 10, rue Edmond  
Rostand, 51100 Reims  
Tél. 03 26 49 97 97

[contact@bruschi-creations.com](mailto:contact@bruschi-creations.com)  
[bruschi-creations.com](http://bruschi-creations.com)

### **Envie de salle de bain**, une conception personnalisée

**E**space d'exposition et de vente atypique de 400 m², le showroom Cedeo Envie de salle de bain propose un parcours immersif de différentes ambiances et 8 000 références de produits pour composer la salle de bain idéale, de la conception générales aux détails des équipements en passant par les dernières tendances décoratives.

Axé sur la qualité de vie, le showroom collabore avec des installateurs qualifiés et des marques renommées pour garantir l'excellence et la durabilité. Par ailleurs, pour les projets de maintien à domicile, Envie de salle de bain offre des solutions sur mesure, label-

lisées RGE et accompagne ses professionnels dans le programme « Ma Prime Adapt » qui verra le jour en Janvier 2024, soulignant son engagement envers l'environnement et l'adaptation des logements.

Et pour ceux qui désirent visualiser avant de concrétiser, un configurateur 3D est à disposition pour élaborer ou rénover votre salle de bain, promettant une expérience aussi plaisante qu'efficace.



✓ 9 Bd Gustave Eiffel  
51100 Reims  
Tél. 03 26 40 01 89  
[www.cedeo.fr/envie-de-salle-de-bain](http://www.cedeo.fr/envie-de-salle-de-bain)





## CEDEO : l'accompagnement et la confiance pour vos chantiers de chauffage et génie climatique

**C**EDEO, enseigne du groupe Saint Gobain, spécialiste en chauffage, climatisation, plomberie et sanitaire, possède quatre points de vente dans la Marne, dont deux à Reims, et 450 sur l'ensemble du territoire français. Proche de sa clientèle, l'entreprise réputée gère les besoins spécifiques des pros et joue un rôle clé dans la mise en relation des particuliers avec les artisans locaux fiables pour la réalisation de leurs travaux. Elle accompagne dans la mise en œuvre de ceux-ci, assurant un suivi attentif des chantiers. Avec plus de 100 000 articles commandables et une grande réactivité de livraison, Cedeo se distingue par la

qualité de son réseau de professionnels qualifiés, grâce à un programme de formation et de services à la gestion de chantier. Enfin, l'enseigne est reconnue pour sa capacité à conseiller sur les diverses aides financières de l'état, régionales et locales disponibles notamment pour l'installation de systèmes économes en énergie, tels que les pompes à chaleur. Un partenaire essentiel pour tous vos travaux.



✓ 11 rue Gutenberg  
et 51 Rue de la Goulette  
[www.cedeo.fr](http://www.cedeo.fr)



## GT Travaux, votre partenaire pour des projets personnalisés

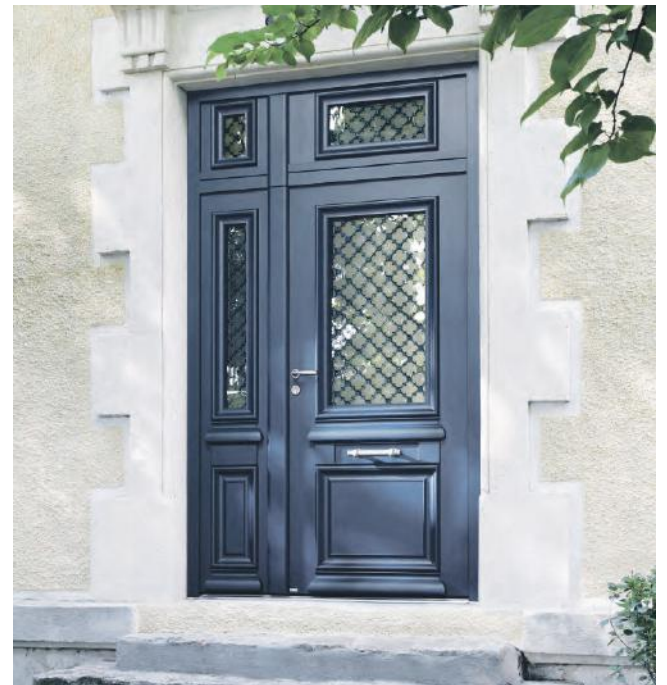
**Q**ue ce soit pour un simple rafraîchissement ou une rénovation complète, GT Travaux se démarque par son expertise en matière d'aménagement intérieur. De l'isolation à l'agrandissement, l'entreprise marnaise s'assure de répondre précisément à vos besoins grâce à une étude personnalisée qui garantit une optimisation du temps et des coûts pour chaque projet. Travaillant en collaboration avec des artisans locaux reconnus, GT Travaux transforme ainsi vos visions en réalités concrètes en toute confiance et sécurité.



✓ GT Travaux, 51220 Courcy Tél. 06 77 81 62 18  
[contact@gttravaux.com](mailto:contact@gttravaux.com) - [gttravaux.com](http://gttravaux.com)

## Home Aménagement, des menuiseries de qualité posées dans les règles de l'art

**H**ome Aménagement, une entreprise spécialisée dans la vente et l'installation de menuiseries extérieures, met son expertise au service de votre confort depuis 12 ans près de Reims. Le gérant, Alexandre Pinvin, a choisi de travailler avec des marques de fabrication française de portes, fenêtres, portails, volets et protections solaires. Home Aménagement propose ainsi une large gamme de produit de qualité et un service garanti, avec toutes les certifications Qualibat et RGE liées aux économies d'énergie pour être bien chez soi.



✓ Home Aménagement - 10 rue de l'industrie - 51350 Cormontreuil  
Tél. 03 26 85 61 99 - [www.home-amenagement.fr](http://www.home-amenagement.fr)



## AMC : le juste prix pour le juste produit

**C**hez AMC, Franck Nowack et son collègue Fabien sont des experts en électroménager. Proches de leurs clients et réactifs, ils conseillent le meilleur type d'appareil pour l'usage auquel il est destiné. L'objectif est de fournir l'équipement adéquat à un prix raisonnable, car chez AMC la priorité c'est le client. Ainsi, la société basée à Cormontreuil mise sur la confiance, le service et la lutte contre l'obsolescence programmée en proposant des appareils de dernière technologie et des marques historiques rassurantes pour tous les budgets. Un savoir-faire unique.



✓ 55 rue du commerce - 51350 Cormontreuil  
Tél. 03 26 86 66 53  
[www.artsmenagerschampenois.fr](http://www.artsmenagerschampenois.fr)



## SOLIDARITÉ

# Le Secours catholique lance sa campagne d'appel aux dons

Dimanche 19 novembre, le Secours catholique lancera sa campagne nationale d'appel aux dons. L'association pointe une aggravation de la pauvreté chez les femmes dans son rapport annuel, tendance qui s'observe aussi dans la Marne. L'équipe de Châlons ouvrira ses portes au grand public ce week-end.

**L**e Secours catholique a publié, mardi 14 novembre, son rapport annuel intitulé « État de la pauvreté en France : les femmes en première ligne ». À partir de données collectées en 2022, ce document de 175 pages évoque plus d'un million de personnes accueillies par les bénévoles l'an passé, dont 475 000 enfants et 552 000 adultes. Il estime que « les trois quarts vivent en situation d'extrême pauvreté », c'est-à-dire « sous le seuil de 40 % du revenu médian, contre 65 % en 2017. » Les parcours et les profils de 16 femmes accompagnées sont rassemblés dans le rapport, qui rappelle également qu'en 1989, « les femmes représentaient 51 % des adultes rencontrés par le Secours catholique. En 2022, cette part est de 57,5 %, et même de 60 %



Le Bistro, un lieu d'entraide et de partage géré par le Secours catholique de Châlons. © L'Hebdo du Vendredi

des adultes de nationalité française. Les premières victimes de la pauvreté sont donc les femmes. »

La délégation Marne-Ardenne de l'association confirme cette tendance. Selon ses statistiques, la part des femmes, seules et mères isolées confondues, ayant rencontré ses équipes est passée de 46,5 % en 2012 à 48,6 % en 2021 et à 50,9 % en 2022. Dans près de 74 % des cas, il s'agissait de leur premier contact avec le Secours catholique. Les demandes d'aides financières pour payer les loyers et les factures diverses, en revanche, ont

légèrement diminué entre 2021 et 2022 : - 6,5 points chez les femmes seules, - 3,3 chez les mères isolées.

En écho au lancement national de la campagne d'appel aux dons, l'équipe châlonnaise du Secours catholique ouvrira ses portes au grand public les 17 et 18 novembre. Les donateurs sont les bienvenus, tout comme les nouveaux volontaires. « Nous sommes 28 actuellement », précise Marie-Christine Vanet, la responsable des bénévoles. Cet événement, au-delà des échanges qu'il permet, est l'occasion de présenter nos lieux d'ac-

cueil et nos activités. » Le Bistro, par exemple, situé rue des Martyrs de la Résistance, propose de partager des petits-déjeuners et des ateliers : initiation à l'informatique, coiffure, loisirs créatifs, apprentissage du français, etc. « Notre philosophie, c'est de valoriser les talents de chacun. Ceux qui ont reçu de l'aide sont très souvent demandeurs pour aider à leur tour. »

C'est le cas de Jocelyne et Chantal, jeunes retraitées et bénévoles depuis 2020. « J'avais des problèmes d'argent à l'époque, confie Chantal. Je devais financer mon déménagement, mais avec 700 € de retraite, on tire la langue. J'ai trouvé des gens souriants et des conseils au Bistro. » Le duo se mobilise régulièrement sur différentes missions, de la distribution des petits-déjeuners aux maraudes dans la ville, en passant par la préparation des enveloppes pour les dons. « Tant qu'on peut aider, on aidera. » Et toujours avec le sourire !

Sonia Legendre

✓ Portes ouvertes du Secours catholique de Châlons, vendredi 17 novembre de 14 h à 18 h 30 et samedi 18 novembre de 10 h à 16 h 30 au Bistro (17 rue des Martyrs de la Résistance), samedi 18 novembre de 10 h à 12 h et de 14 h à 16 h au lieu d'accueil parents-enfants La maison à petits pas (18 rue du général Giraud) – Accès libre.

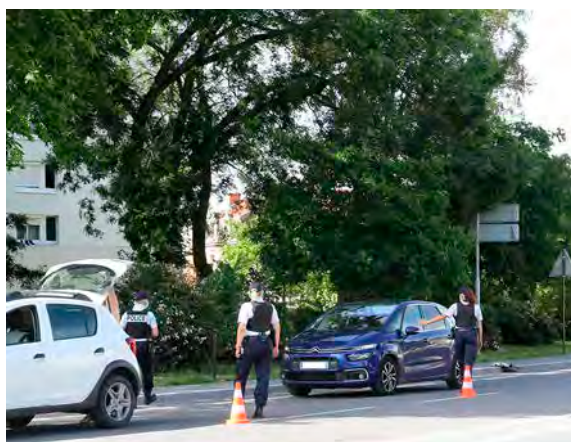
## SÉCURITÉ ROUTIÈRE

## 31 personnes décédées sur les routes marnaises depuis janvier

**D**epuis janvier, moyennant plus de 2 000 contrôles et 6 600 dépistages réalisés par la direction départementale de la sécurité publique (DDSP) de la Marne, 542 contraventions ont été dressées pour vitesse excessive, 450 pour usage du téléphone au volant et 124 pour alcoolémie. Les chiffres récemment communiqués par la préfecture font aussi état, au 31 octobre 2023, de 468 accidents corporels, dont 27 mortels, sur les routes du département, impliquant le décès de 31 personnes et l'hospitalisation de 145 personnes.

Le bilan dénombre également 574 blessés au cours de ces accidents. Une vitesse excessive a été constatée dans 5 des 27 accidents mortels, mais d'autres facteurs sont en cause : les malaises (dans 5 accidents également), l'alcool (2 accidents), la somnolence au volant (3 accidents), des dépassements dangereux (2 accidents), etc. On déplore, parmi les usagers décédés, 22 conducteurs et passagers de véhicules légers, 3 cyclistes, un piéton, un motocycliste et un conducteur de trottinette électrique.

Sur l'ensemble de l'année 2022, les services préfectoraux ont comptabilisé 581 accidents corporels, dont 32 mortels, 143 hospitalisations, 685 blessés et 35 décès. Les mois de novembre et décembre 2023, notamment la période des fêtes de fin d'année qui s'accompagne de nombreux déplacements, risquent d'occasionner d'autres drames. D'où la multiplication des opérations de prévention prévues prochainement par les forces de l'ordre et leurs partenaires. On citera par exemple un stand dédié sur le parvis du stade Auguste-Delaune le vendredi 1er décembre, à l'occasion du match Reims-Strasbourg.



Les forces de l'ordre multiplieront les opérations de prévention jusqu'à la fin de l'année. © L'Hebdo du Vendredi

S.L

## AGRICULTURE

## À Dormans, 2 500 poules ont été sauvées

**U**n petit sauvetage. Samedi dernier, l'entreprise Poule pour tous et un éleveur de Dormans organisaient une grande vente de gallinacés. En tout, 27 000 animaux étaient à réserver en raison du nettoyage annuel de l'exploitation. Prévenus par mail et par SMS de l'adresse de retrait des poules, les participants ont dû faire face à une longue attente pour récupérer leurs bêtes à plumes sur un créneau de deux heures. Au final, Poule pour tous a annoncé sur les réseaux sociaux que 2 500 poules ont pu être sauvées. Les quelque 24 500 autres seront vendues à un abattoir.



## POLITIQUE

## Éric Girardin vous invite au palais Bourbon

**D**éputé de la 3e circonscription de la Marne, Éric Girardin propose une visite guidée d'environ 1 h 30 de l'Assemblée nationale aux citoyens qui aura lieu le jeudi 25 janvier, à partir de 11 h 40. L'occasion de découvrir le fonctionnement du palais Bourbon qui accueille les 577 députés de la Nation française dans leur mission de législation et de contrôle dans l'hémicycle et dans des réunions d'instances auxquelles ils sont tenus de participer. La visite est limitée à 50 personnes. Inscription : eric.girardin@assemblee-nationale.fr





## SOCIAL

# La CGT champagne met la pression pour les salaires

Face à l'inflation et aux bons résultats attendus, l'intersyndicat réclame que les négociations salariales soient avancées, comme l'an passé. L'Union des maisons de Champagne renvoie, comme de coutume, au mois de janvier.

On prend les mêmes et on recommence. Jeudi après-midi, une centaine d'élus de l'intersyndicat CGT du champagne s'est réunie devant le Comité Champagne, à Épernay. Leur mot d'ordre ? Que la réunion partielle portant sur les négociations salariales soit avancée. « Au regard de l'inflation galopante et toujours très élevée, nous sollicitons l'Union des maisons de Champagne (UMC) afin de nous mettre d'accord dès novembre pour s'assurer que les augmentations de salaire soient appliquées dès le 1er janvier », explique José Blanco, secrétaire général de l'intersyndicat CGT du champagne. Pour le moment, l'UMC, qui réunit 77 maisons, lesquelles emploient environ 4 000 travailleurs concernés par ces négociations, n'entend pas céder. « Tous les ans, la CGT demande une réunion vers la fin de l'année, explique David Letter, président de la commission tripartite (qui négocie les accords applicables à tous les salariés du négoce).



L'intersyndicat appelle à la grève le 23 novembre. © L'Hebdo du Vendredi

Mais depuis des années, les négociations en Champagne sont déclenchées une fois que l'on connaît les résultats des maisons sur l'année écoulée et l'inflation moyenne, publiée par l'Insee autour du 12 janvier. Sans ces chiffres-là, on ne peut pas travailler sur une base solide. »

L'an passé, après un long mouvement social mené par la CGT champagne, ces fameuses NAO (négociations annuelles obligatoires) s'étaient finalement tenues le 17 novembre, soit deux mois en avance. « L'année dernière était exceptionnelle, objecte David Letter. L'inflation n'avait jamais été aussi

forte et on savait, dès novembre, que les résultats allaient être bons. » Pourtant, 2023 ne devrait pas être si différente. L'Insee table déjà sur une inflation de 5 % en 2023 et celle-ci concerne aussi le prix des bouteilles. Selon le Comité Champagne, le tarif moyen des flacons a augmenté de 7,3 % au cours des douze derniers mois, laissant à penser que le record de chiffre d'affaires établi par la filière en 2022 (6,3 milliards) pourrait être à nouveau battu cette année. David Letter se veut rassurant : « Rien n'empêche que les revalorisations s'appliquent rétroactivement au 1er janvier,

comme ça a toujours été le cas. » Mais José Blanco prévient : « Même si les revalorisations sont rétroactives, avec 5 % d'inflation, ça peut faire un trou dans le porte-monnaie des salariés. Mettons-nous d'accord le plus tôt possible. » Afin de mettre la pression, l'intersyndicat CGT du champagne appelle d'ores et déjà toute la profession à se mettre en grève et à manifester, à Épernay, le jeudi 23 novembre. « À moins qu'entre-temps, on obtienne une réunion, livre son secrétaire général. Dans ce cas-là, on arrête tout ! ». La CGT sait se montrer raisonnable.

Simon Ksiazienicki

## Un chèque pour les vendangeurs exploités

Lors de la dernière vendange, l'inspection du travail avait fermé un hébergement indigne et insalubre, à Nesle-le-Repons, près de Dormans, occupé par une cinquantaine de vendangeurs venus d'Afrique de l'Ouest. Ceux-ci étaient privés de couverture, de nourriture et de contrat de travail. La CGT champagne avait demandé au Syndicat général des vignerons de rémunérer les 57 saisonniers Africains exploités, sans succès. Elle a donc pris le sujet à bras-le-corps et a collecté, notamment grâce à l'Avenir social, l'association solidarité de la CGT, plus de 13 000 € qui seront remis à ces travailleurs.

## TOURISME

## Le salon Destination Marne 2024 se prépare à Châlons

Prévue du 15 au 18 mars 2024, la 11e édition du salon bisannuel Destination Marne, que porte l'Agence de développement touristique (ADT) de la Marne, s'installera au Capitole de Châlons et cohabitera avec quatre autres événements chapeautés par la SAS Ucia Expos autour des véhicules d'occasion, de l'habitat, des seniors et de la transition écologique. À lui seul, Destination Marne réunira, outre les offices de tourisme, environ 120 prestataires du département et autant d'activités pour (re)découvrir les pépites marnaises. « Avec 12 000 visiteurs accueillis en 2022, ce rendez-vous reste apprécié et attendu, notamment des locaux, a rappelé Annie Coulon, présidente de l'ADT, lors de la signature de convention qui unit les deux partenaires. Il permet également aux acteurs du tourisme de se retrouver et d'échanger. » Voir d'imaginer de nouveaux projets collectifs, en témoigne la balade fluviale et oenotouristique C la Nautique, née au printemps dernier et fruit d'une collaboration entre deux professionnels du bassin sparnacien.

Si le programme des animations doit encore être peaufiné, cette nouvelle édition mettra l'accent sur les quelque 250 artisans et producteurs labellisés Made in Marne par le conseil départemental, et sur l'événement « En route libre », une journée festive dédiée aux mobilités douces qu'organisera en mai l'ADT. En 2019, pour rappel, le concert de Barbara Hendricks s'était tenu au Capitole le samedi soir, parallèlement aux différents salons. Trop tôt pour annoncer la tête d'affiche attendue l'an prochain, « mais nous y travaillons activement », a glissé Bruno Forget, qui préside l'UCIA-Expos.

Sonia Legendre



La dernière édition de Destination Marne a accueilli environ 12 000 visiteurs à Châlons. © Christophe Manquillet

## COURSE

## Plus de 1 500 « finishers » pour le Sparnatrail

La crise sanitaire est bien derrière le Sparnatrail. La 27e édition de la course nature organisée par le Jogging club d'Épernay a renoué avec les chiffres de fréquentation pré-covid. Dimanche 12 novembre, 1 523 coureurs ont franchi la ligne d'arrivée des trois épreuves, sur les 1 636 inscrits. S'ajoutent 216 jeunes âgés de 6 à 14 ans qui ont participé au Sparnakids.

Le vainqueur de l'épreuve reine se nomme Aurélien Collet (43 ans), qui a avalé les 61 km en 4 h 27' 30". Félicitations également à Jean-Philippe Loth (52 ans) qui est venu à bout du Sparnatrail en 8 h 57 ! L'organisateur avait fait appel, pour la première fois, à un prestataire photo et vidéo, une nouveauté appréciée des participants. Un court-métrage et des images seront publiés, en ligne, d'ici à quelques jours.



© CTL Production

## LABEL

## Quatre tiers-lieux marnais soutenus par l'État

Le dispositif « Fabriques de territoires », initié en 2020 par l'Agence nationale de la cohésion des territoires pour soutenir les tiers-lieux, vient de distinguer 82 nouveaux établissements, dont 13 implantés en région et quatre dans la Marne. La Cantine du 111 et L'Atelier de bidouille numérique, à Châlons, ainsi que les associations Le Cerf à 3 pattes et Le Bidule, basées à Germaine et Mareuil-sur-Aÿ, près d'Épernay, recevront une aide de 50 000 € sur un an pour financer leurs projets éco-solidaire respectifs.





## Office Notarial

ISABELLE CIRET-DUMONT ET MARJOLAINE LAMPSON

29, boulevard Foch - 51100 REIMS - 03 26 89 89 28

www.ciret-dumont-lampson.notaires.fr - www.immonot.com - www.seloger.com



### ● VUE EXCEPTIONNELLE - SECTEUR POMMERY

Au dernier étage, appartement de type 7 de 215m<sup>2</sup> habitables avec grandes terrasses filantes tout autour du logement, comprenant : Entrée, dégagement, antichambre, salon/séjour avec cheminée, salon, salle à manger sur véranda, cellier, cuisine, 4 chambres, salle de bains, salle de douches, cabinet de toilette, 2 WC, placards, buanderie. Cave, un garage double. DPE: E.

Prix de vente: 563.000 € honoraires charges vendeur



● Honoraires négociation : 5% H.T jusqu'à 100.000,00€ - 4,5% H.T entre 100.000,00€ et 200.000,00€ - 4% H.T entre 200.000,00€ et 300.000,00€ - 3% H.T au dessus de 300.000,00€. Les tranches sont cumulatives.●



### ● REIMS - LA NEUVILLETTE

Maison de plain pied sur-élevée sur une parcelle de 828 m<sup>2</sup> comprenant une entrée, une salle de réception de 42.85 m<sup>2</sup> donnant sur une véranda de 16 m<sup>2</sup>, cuisine, couloir, 3 chambres, salle d'eau et WC. Sous-sol total avec lingerie, pièce chauffée de 33 m<sup>2</sup>, chaufferie chauffage à granule, atelier, cave à vin, garage de 42 m<sup>2</sup>.

CLASSE ÉNERGIE : D. CLASSE CLIMAT : B.

Prix : 263 800 € honoraires charges acquéreur

### LOCATION



### ● SECTEUR GAMBETTA

Au 3ème étage d'un immeuble bourgeois, appartement offrant tout le charme de l'ancien développant 77 m<sup>2</sup> comprenant une entrée, cuisine, séjour de 17 m<sup>2</sup>, une chambre de 16 m<sup>2</sup> avec accès salle de bains et WC, dressing, une 2ème chambre de 9 m<sup>2</sup>. Chauffage individuel au gaz.

DPE: F.

Loyer mensuel : 680 €

+ 50 € prov/charges

Frais bail : 730 €



Vous souhaitez vendre ou acheter un bien ?

## Le NOTAIRE

vous conseil  
pour vos projets immobiliers



Expertise / Mandat de vente

Visites / Avant-contrat / Acte de vente

Publication de votre annonce



OFFICE NOTARIAL DE WITRY-LÈS-REIMS

Service Immobilier : 03 26 97 25 94

Retrouvez-nous sur [www.cailteaux-witrylesreims.notaires.fr](http://www.cailteaux-witrylesreims.notaires.fr)

CLARISSE CAILTEAUX-BRICE & VALENTIN CAILTEAUX

2, avenue de Rethel - Witry-lès-Reims



@cailteauxwitrylesreims



@cailteauxnotaire



### REIMS - CHAMP DE MARS

Appartement situé au 2ème étage sans ascenseur, comprenant : Entrée, séjour double avec balcon, cuisine équipée, deux chambres, salle de douches et wc Garage fermé et cave

CLASSE ÉNERGIE : E. CLASSE CLIMAT : F.

Réf. : 51057-954

170 000 €

+ Honoraires de négo.

à la charge de l'acquéreur : 7 800 €



### BOURGOGNE

Pavillon individuel, comprenant : - au rdc : entrée, chaufferie, chambre et garage avec wc - au 1er étage : dégagement, cuisine, salon - séjour avec cheminée insert, wc, salle de douches et chambre, - au 2ème étage : palier, chambre Cave Jardin

CLASSE ÉNERGIE : F. CLASSE CLIMAT : F.

Réf. : 51057-952

210 000 €

+ Honoraires de négo.

à la charge de l'acquéreur : 9 400 €



### WITRY-LÈS-REIMS

Une maison d'habitation mitoyenne comprenant : - au rez-de-chaussée : entrée, salon, séjour ouvert sur cuisine, wc - à l'étage : palier, trois chambres, salle de douches avec W.C., - Grenier Sous-sol avec garage et buanderie Jardin.

CLASSE ÉNERGIE : D. CLASSE CLIMAT : D.

Réf. : 51057-957

220 000 €

+ Honoraires de négo. à la charge de l'acquéreur : 9 800 €

Honoraires de négociation

0 € à 100 000 € : forfait de 5 000 €

A partir de 100 001€ : 4 % TTC





## OFFICE NOTARIAL DE LA PORTE DE MARS Antoine BOUQUEMONT et Marie-Florence ZAMPIERO BOUQUEMONT

5 boulevard Desaubau - REIMS

Immobilier : 03 26 47 83 36 - Négociation : marie-pierre.mayette.51050@notaires.fr

immobilier.notaires.fr - officedelaportedemars-reims@notaires.fr



### MAISONS

#### SECTEUR COURLANCY / MAISON BLANCHE :

Maison de 4 pièces principales à rafraîchir avec une cour sans vis à vis et dépendance. Offrant : séjour double - cuisine - salle de douche - 2 chambres - Dressing. Cave.  
Classe énergie : G  
Réf. 4225

Prix : 189.000 euros



● **A 20 MN DE REIMS :**  
au cœur du village et face à l'église, ancienne grange en cours de rénovation pour être transformée en habitation composée de 7 pièces principales, avec garage et jardin dos. Offrant : une entrée avec placard, un cellier, un vaste séjour avec cuisine ouverte l'ensemble donnant sur la terrasse, un bureau, 4 chambres dont une au rez de chaussée, une salle de bains et salle de douches, une mezzanine à usage de salle de jeux.  
Classe énergie : Non concerné  
Réf. 4323

Prix : 210.000 euros

#### AU CŒUR DU SILLERY :

Sur une belle parcelle arborée, Maison de 5 pièces principales en parfait état avec un garage attenant. Offrant une entrée principale par charlit desservant la maison d'une superficie d'environ 150 m², une belle grange traversante d'environ 130 m² donnant sur un jardin et une cour, un atelier avec grenier, 2 appartements. Le 2nd accès se fait sur le côté de la maison.  
Classe énergie : D  
Réf. 4330

Prix : 272.500 euros

#### CERNAY-LES-REIMS :

Au cœur du village, Sur une parcelle de 984 m², corps de ferme à rénover en totalité desservant par 2 entrées. Offrant une entrée principale par charlit desservant la maison d'une superficie d'environ 150 m², une belle grange traversante d'environ 130 m² donnant sur un jardin et une cour, un atelier avec grenier, 2 appartements. Le 2nd accès se fait sur le côté de la maison.  
Beaucoup de possibilités  
Classe énergétique : Vierge  
Réf. 4277

Prix : 375.000 euros

#### EPOYE :

Idéal artisan, Jolie maison de village en pierre de 6 pièces principales en parfait état général avec de nombreuses dépendances et jardin. Offrant : un séjour traversant de 49 m² avec cheminée en pierre donnant sur la terrasse - salle à manger - cuisine meublée ouverte sur la terrasse - 4 chambres - buanderie - 2 cabinets de toilettes - 1 salle de bains - 1 salle de douche - dressing - 2 Caves.  
Grand grenier aménageable et isolé. Nombreuses possibilités  
Classe énergie : vierge  
Réf. 4211

Prix : 397.000 euros

### APPARTEMENTS

#### A PROXIMITÉ DE SCIENCES PO :

Belle résidence sécurisée avec ascenseur, appartement de 2 pièces desservant une entrée avec placard - un séjour - une chambre avec placard - une cuisine meublée - une salle de bains - une buanderie.  
Appartement très lumineux et fonctionnel.  
Classe énergie : E  
Réf. 4309

Prix : 167.500 euros

#### SECTEUR SAINT THOMAS / EMILE ZOLA :

A proximité des commerces et des écoles, dans une Résidence sécurisée, appartement traversant de 4 pièces. Offrant : salon-séjour - cuisine aménagée - 2 chambres - salle de bains - nombreux rangements. Cave.  
Emplacement de parking.  
Classe énergie : D  
Réf. 4292

Prix : 129.000 euros



#### Limitrophe REIMS / TINQUEUX :

Dans résidence, appartement de 4 pièces avec une vue panoramique sur la ville, composé d'une belle entrée avec placard, une cuisine donnant sur un balcon, un salon-séjour donnant sur un balcon - 2 chambres - salle de bains - Dressing et wc. Cave et garage fermé  
appartement très lumineux et fonctionnel  
Classe énergie : D  
Réf. 4331

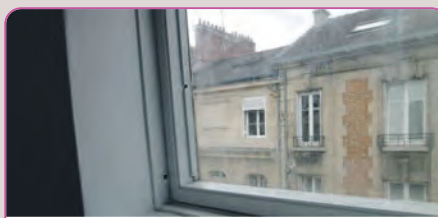
Prix : 174.000 euros

#### AVENUE DE LAON / CHARLES ARNOULD :

En cœur d'ilot, appartement traversant de 4 pièces avec balcon et garage fermé. Offrant : séjour double donnant sur le balcon - cuisine aménagée - 2 chambres - salle de bains - cellier - nombreux rangements.  
Appartement très agréable et lumineux.  
Classe énergie : C  
Réf. 4287

Prix : 194.500 euros

### LOCATIONS



#### SECTEUR CAPUCINS :

Studio situé au 2ème étage d'une petite copropriété. Cet appartement se compose d'une pièce avec salle de douche - cuisine - wc indépendant - Proche de tous commerces, transports, écoles et lycées.  
Loyer : 350.00 €/mois Charges : 30.00 €/mois

#### A PROXIMITÉ DE LA GARE

Proche de tous commerces, écoles, et transports ; Bel appartement de 3 pièces comprenant : entrée avec nombreux placard de rangement, cuisine aménagée et équipée ouverte sur un grand salon/salle à manger donnant sur terrasse spacieuse de 12 m², salle de bains, WC, 2 chambres. Place de parking en sous-sol. DPE : C EGS : C chauffage individuel au gaz  
Loyer CC : 685.00 euros - 70 euros de provisions sur charges



#### PROCHE DU CENTRE VILLE DE REIMS :

Bel appartement dans petite copropriété très calme, proche du centre ville de Reims. Entièrement rénové, cet appartement comprend : entrée avec dressing, cuisine meublée, salon/séjour d'environ 27 m² avec accès sur balcon, 3 chambres, salle de bain avec douche et baignoire, wc et buanderie. Commerces, écoles et transports à proximité. Cave.  
CLASSE ENERGIE E  
LOYER CC / mois : 860 € dont 120 € de provision sur charges



#### SECTEUR AVENUE D'EPERNAV :

Résidence sécurisée et arborée, bel appartement en parfait état de 3 pièces avec grand balcon donnant sur REIMS. Offrant : une grande entrée avec placard desservant un séjour climatisé donnant sur le balcon, une cuisine aménagée, buanderie, 2 belles chambres dont une donnant sur le balcon, une salle de douche, nombreux rangements. Une cave et un garage fermé.  
Classe énergie : C  
Loyer : 800.00 € Charges 225.00 €  
Dépôt de garantie : 800 €

### BUREAU A LOUER



#### IDÉAL PROFESSION LIBÉRALE :

Bureau dans un très bel immeuble du centre ville de Reims avec ascenseur. Vous partagez cet espace avec 2 professions libérales et vous disposez d'un secrétariat commun, salle de réunion, salle d'attente, cuisine et 1 bureau privatif. Bel emplacement : proche de toutes commodités et transports.  
Loyer : 535,82 € Charges : 85.00 € TOM : 8.67 €



# Étude clovis

n o t a i r e s

15 rue Clovis - 51100 REIMS

VENTE : 03 26 87 71 72

LOCATION : 03 26 87 71 70

immobilier.51047@notaires.fr

www.etude-clovis.notaires.fr

www.immonot.com

## MAISONS



**VILLERS MARMERY** maison ancienne à rénover entièrement, offrant un potentiel habitable de 155 à 200 m² sur rez-de-chaussée et 1er étage. Large façade. Grande cour intérieure à agencier, close, sans vis-à-vis avec cellier (pouvant servir de garage). CC au gaz. Cave. Ensemble offrant un beau potentiel d'aménagement. Classe énergie : F (audit réalisé). Honoraire charge vendeur.  
Prix : 165 000 €



**EN EXCLUSIVITE SAINTE ANNE** - Maison agréable et entretenue. Surface habitable environ 93 m² comprenant au rez-de-chaussée : Entrée, chambre ou bureau, lingerie, wc et vaste garage. A l'étage : Séjour (20m²), cuisine, SDB et deux chambres. Jardin arboré. Chauffage gaz. Honoraire charge vendeur - Classe Énergie : F (audit énergétique réalisé)  
Prix : 205 000 €



**EXCLUSIVITE TINQUEUX** maison T6, hors lotissement, avec garage et jardin, d'environ 140 m² sur deux niveaux, comprenant au rdc entrée avec placard, cuisine, séjour/salon 25 m², une chambre (attenant au séjour pour éventuel agrandissement) et SDD. A l'étage : trois chambres et pièce aménageable de 17 m² (poss d'aménager 4 ch et SDB). Cave. Cour devant et jardin sur l'arrière. Secteur calme et agréable. Honoraire charge vendeur.  
Classe énergétique : D.  
Prix : 355 000 €



**EXCLUSIVITE SILLERY** pavillon indépendant sur 887 m² de terrain, de six pièces principales, élevé sur sous-sol total avec partie garage. Env 125 m² habitables comprenant au rdc surélévée : entrée, séjour/salon 25 m² (agrandis poss sur une chambre), deux chambres, SDB, cuisine meublée. A l'étage : palier, deux chambres, SDD et rangement. Jardin. TRAVAUX A PREVOIR.  
Honoraire charge vendeur. Classe énergétique : E  
Prix : 335 000 €

## APPARTEMENTS



**EXCLUSIVITE SPÉCIAL INVESTISSEURS, SECTEUR JEAN JAURES/SEBASTOPOL**, Appartement de trois pièces, d'une surface habitable d'environ 72 m², au 1er étage d'une résidence bien entretenue. Chauffage individuel électrique. Bail au 01/04/2014. Loyer annuel HC 9 104 €. Garage en sous-sol. Séjour de 24 m² sur vaste balcon, donnant sur l'arrière de la copropriété. Cuisine séparée. Deux chambres. TRES BON ETAT - Classe énergie : C.  
Honoraire charge vendeur.  
Prix : 170 000 €



**SECTEUR CLEMENCEAU**, dans une résidence récente très bien entretenue et de bon standing, desservie par un ascenseur, appartement 2-3 pièces de 61 m² avec balcon sur toutes les pièces, comprenant un séjour/salon de 25 m², cuisine, une chambre, SDB et Wc. Très bon état général. Box fermé en sous-sol. Chauffage et eau individualisés par compteurs. Charges annuelles d'environ 1500 € tout compris (co-pro, eau et chauffage). Honoraire charge vendeur.  
Classe énergétique : C  
Prix : 186 000 €

## LOCATIONS

**F2 CENTRE VILLE DE REIMS - RUE COLBERT**, appartement de 31.90m², entièrement rénové, au 2ème étage sans ascenseur. Comprend : entrée, séjour avec cheminée et parquet, cuisine séparée et équipée (plaque de cuisson, réfrigérateur, hotte), une chambre, salle de douches avec WC. Chauffage individuel gaz. DPE en cours de réalisation. Libre de suite.

Loyer : 592€/mois CC Dont charges : 30.00€ Dont TOM : 7.00€ Dont Entretien chaudière : 15€ Dépôt de garantie : 540.00€ Honoraires à la charge du locataires : 412.36€ Dont 95.70€ pour état des lieux.

**F2 - SITUÉ RUE DE NEUFCHÂTEL À REIMS**. Appartement de 47.46m² au rez-de-chaussée d'une résidence récente - proche tramway, bus et commerces. Cpt : entrée, cuisine équipée (plaque vitrocéramique, four, hotte) ouverte sur séjour accès jardin privatif, chambre, salle de douches avec WC. Une place de parking en sous-sol. Chauffage individuel au gaz. Classe énergie C. Loi PINEL. Libre de suite.

Loyer : 567€/mois CC. Dont charges : 30€ Dont TOM : 12€ Dépôt de garantie : 525€ Honoraires charge locataires : 444.68€ Dont 142.38€ pour état des lieux.

## PARKING

**EXCLUSIVITE CENTRE CLOVIS LIBERGIER**, parking au 1er sous-sol d'une résidence. Double emplacement (en enfilade). Charges annuelles d'environ 160 €. Honoraire charge vendeur.  
Prix : 30 000 €

#### Barème des honoraires de négociation :

Les honoraires de négociation sont réglés par le vendeur.

#### Tarification TTC :

Prix inférieur ou égal à 50 000 € :

Montant forfaitaire maximum de 5 000 € TTC

Prix supérieur à 50 000 € :

4% TTC + forfait maximum de 4 000€ TTC

#### Tarification Location :

(émoluments partagés par moitié bailleur et preneur)

Emoluments : 1/2 loyer HT

Emoluments cautions : 1/4 de l'émolument HT

Emoluments de formalités : 170 € HT environ

(selon les caractéristiques du bien)

Etat des lieux : 5€ HT/m²

Honoraires : Négociation : 1/2 loyer HT à la charge du bailleur

Gestion mensuelle : 7% HT des encaissements (hors dépôt de garantie)



BASKET-BALL PRO B (7E J.) : PAU-ORTHEZ (8E) - CHAMPAGNE BASKET (12E)

## Châlons-Reims ambitieux sur les terres de Pau

**M**atch de gala ce week-end pour le Champagne Basket qui a rendez-vous dans une salle mythique du basket français : le Palais des sports de Pau. Redescendu en Pro B cet été, l'Elan Béarnais, qui espère ne pas faire de vieux os dans l'antichambre de l'élite, vit un début de saison mitigé. Actuellement 8e du classement, Pau, qui compte un match en retard, présente un bilan de trois victoires et deux défaites. Tous ses succès ont été obtenus à domicile, dont le dernier, le 3 novembre, face au leader Vichy (94-91). A contrario, ses déplacements se sont soldés par des échecs, à Denain (75-60) et Orléans (87-82). Dans ces conditions, le club palois se doit absolument de gagner face au Champagne Basket, prétendant aux premières places, mais seulement 12e de Pro B.

Après un début de championnat raté, l'union marnaise semble cependant remettre le nez à la fenêtre ces deux dernières semaines. Après quatre défaites concédées lors des quatre premières journées, Thomas Andrieux et ses joueurs ont relevé la tête à Angers (88-63), avant de retomber dans leurs travers lors de la venue de Saint-Chamond (83-88), puis de rebondir, samedi dernier, à l'occasion de la réception d'Evreux (80-76). Cette dernière victoire, marquée par le retour de blessure de Bathiste Tchouaffé (6 points et 3 rebonds en 17 minutes), a remis du baume au cœur à un groupe qui ambitionne de faire un coup dans les Pyrénées.



Vainqueur d'Evreux, Marquis Jackson et ses coéquipiers veulent enchaîner à Pau-Orthez. © Teddy Picaudé

Julien Debant

✓ Pau-Orthez - Champagne Basket, dimanche 19 novembre, à 15 h 15 à Pau.

Match à suivre en direct sur France 3 Aquitaine, France 3 Champagne-Ardenne et la plateforme france.tv.

FOOTBALL L1

## Soigner sa trêve

**O**n l'annonçait comme un grand match de gala, mais la soirée a finalement tourné court en moins de trois minutes. En pleine confiance et désireux de se mesurer à ce qui se fait de mieux en Ligue 1, le Stade de Reims aura plié trop rapidement face au Paris SG (0-3), samedi dernier, encaissant un but après 2 minutes et 35 secondes de l'inévitable Kylian Mbappé, finalement auteur d'un triplé. Malgré une pelletée d'occasions, les Rémois (5es) ont aussi été trop maladroits pour revenir et ont emporté avec eux leurs regrets, lors de la trêve.

Neuf joueurs sont concernés par les joutes internationales : Abdelhamid, Daramy, Diakhon, Diakité, Ito, Munetsi, Richardson, Teuma et Wilson-Esbrand. Ils ne feront leur retour au centre de vie Raymond-Kopa que la semaine prochaine, jeudi au plus tard, soit trois jours avant le déplacement à Rennes, dans le cadre de la 13e journée de Ligue 1. Le défenseur kényan Joseph Okumu, touché à une cuisse, n'a pas rejoint sa sélection. Blessé depuis un mois, le Japonais Keito Nakamura non plus, mais son retour est espéré dans les jours à venir. Mais, il n'a en tout cas pas pu affronter les Belges de Dender, jeudi, en amical (victoire 2-1).

Simon Ksiazienicki



Neuf internationaux ont quitté le centre de vie Raymond-Kopa à l'occasion de la trêve. © l'Hebdo du Vendredi

### D1F : les Rémoises ont un bon coup à jouer

Tenues en échec par Le Havre (0-0), le week-end passé, les joueuses du Stade de Reims se déplacent sur la pelouse de Montpellier (6e), ce samedi 18 novembre, à 14 h 30. Cinquièmes avant cette 8e journée, les filles d'Amandine Miquel ont un bon coup à jouer pour repousser une équipe qu'elles devancent d'un petit point.



BANQUE des  
**TERRITOIRES**





## Pour une ressource en eau bien gérée

Élus locaux, pour faire face aux conséquences du changement climatique, la Banque des Territoires vous apporte des solutions pour vos projets d'alimentation en eau potable, d'assainissement et de prévention des inondations. Du financement d'études pour initier vos projets, des prêts de long terme (jusqu'à 60 ans) pour financer la totalité de vos besoins, contactez-nous !

**L'intérêt général a choisi sa banque**



DÉCOUVREZ NOS SOLUTIONS  
**D'INGÉNIERIE ET DE FINANCEMENT**

**banquedesterritoires.fr**


@BanqueDesTerr

INCONITO RCS Toulouse B 397 987 811 - Crédits photos : © Stock



# PARCE QU'ON A TOUSTES BESOIN D'UN PEU D'ESPOIR

Mise en scène Sophia Perez  
Compagnie Cabas

Spectacle de fin d'études  
35<sup>e</sup> promotion

## 29 NOV-10 DÉC

19H30/DIM. 16H

CIRQUE HISTORIQUE  
CHÂLONS-EN-CHAMPAGNE



visuel : © Christophe Raynaud de Laga

[www.cnac.fr](http://www.cnac.fr)  
+33 (0)3 26 21 12 43



SALON - PARC DES EXPOSITION

# La Game in Reims, le rendez-vous de tous les héros

Les univers gaming, manga, culture asiatique, science-fiction ou encore E-sport sont à l'honneur de la Game in Reims, qui se tient samedi 18 et dimanche 19 novembre, au Parc des expositions.

**G**rand rassemblement de tous les héros et de tous les jeux, la Game in Reims, épisode VI, est de retour ce week-end. L'occasion pour les fans des cultures geek de plonger dans leurs univers favoris, qu'ils soient issus de séries, films, jeux vidéo ou encore de bande dessinée : le tout au sein des deux halls d'un Parc des expositions qui s'annonce plus animé que jamais.

## Goldorak, invité de marque !

C'est LA star de cette édition. Le robot légendaire créé en 1975 par le Japonais Go Nagai, dont les aventures ont bercé plusieurs générations d'enfants dans les années 80, revit depuis 2021 en bande dessinée. Ses auteurs, Denis Basjram, Brice Cossu, Alexis Sentenac et Yoann Guillo, seront présents durant tout le week-end. Le salon accueille également l'exposition événement Goldorak XperienZ, rétrospective officielle de ce héros intempo-



Exposition exceptionnelle et présence d'auteurs de la BD éponyme font de Goldorak la star de cette 6e édition. © DR

rel de la culture geek, signée Prime Prod, pour une immersion dans les univers de la planète Euphor, du ranch du Bouleau Blanc ou du camp de la Lune Noire.

## Des dizaines de personnalités à rencontrer

Si les animations autour de Goldorak vont

faire lever les foules, elles ne seront pas les seules. Plusieurs dizaines d'invités sont en effet présents durant les deux jours. L'un des plus attendus est l'acteur franco-américain Raphaël Luce, connu pour son interprétation du jeune Henry Creel dans la saison 4 de la série Stranger Things. À noter qu'il sera accompagné par son père, Jade Kindar Martin, lui aussi acteur, à l'affiche de Five Nights at Freddy's, film d'horreur sorti le 8 novembre au cinéma. D'autres comédiens, spécialisés dans le doublage, et de nombreux influenceurs venus de tous horizons sont aussi au rendez-vous, parmi lesquels : la joueuse professionnelle Kayane, le streamer spécialiste de Rocket League Fuury ou encore le youtubeur belge Jeanfils, suivi par 3 millions d'abonnés et célèbre notamment pour sa passion pour le jeu Fortnite.

## Des animations à gogo

Tous les invités participent activement aux dizaines d'animations programmées : dédi-caces, rencontres, tournois, démonstrations et conférences qui se tiennent notamment sur les scènes Gaming, Pop culture et KPop. Côté jeux vidéo, en plus des nombreux jeux disponibles en libre accès, ce ne sont pas moins de sept tournois qui sont prévus sur Mario Kart, Super Smash Bros. Ultimate, Splatoon 3, Rocket League, Street Fighter 6,

Fortnite et Falls Guys. Mais on peut aussi jouer de bien d'autres façons via les jeux de société et de rôles, la réalité virtuelle ou alors en s'essayant au maniement du sabre laser ! Il y a aussi les concours de doublage, de KPop, de danse (Just Dance) et de cosplay. L'art de se déguiser fait d'ailleurs partie intégrante de la Game in Reims. Les pros de la discipline font le show, à l'image des collectifs Bulles de Star Wars, Dark Troopers Squad et 501st Legion French Garrison qui, ensemble, donnent littéralement vie à la saga de Georges Lucas. Les visiteurs ne sont pas en reste. Ils sont en effet de plus en plus nombreux à venir grîmés de la tête au pied.

## Des expos pour en prendre plein les yeux

En plus de Goldorak, quatre autres grandes expositions sont proposées. Les fans de magie peuvent venir découvrir des centaines d'objets cultes et transplaner dans l'univers fantastique de Harry Potter. Avec « Show me your geek », c'est une collection unique de statues retraçant les plus grandes œuvres culturelles qui est à voir. Les amateurs de One Piece, 26 ans après sa création et quelques mois après la sortie de la série Netflix, peuvent (re)découvrir cet univers à travers une expo regroupant des documents venant du Japon et ayant servi à la réalisation du manga et de l'animé. Enfin, l'association Champard'n Bricks présente divers univers, entièrement réalisés avec les célèbres petites briques danoises.

## Une caverne d'Alibaba pour Noël

La Game in Reims, c'est aussi 150 exposants répartis dans différents univers. Côté village asiatique, par exemple, les visiteurs profitent d'une immersion en plein cœur de cette culture : découverte de la calligraphie et de l'origami, cours de japonais et de chinois, initiations à la gastronomie, mais aussi de boutiques. Le salon est en effet également un immense marché entièrement dédié aux cultures geek, où se mêlent des produits parfois rares (neufs ou d'occasion). D'ailleurs, pour la première fois, la Game in Reims accueille une vente aux enchères, organisée par la Maison Ivoire de Troyes. Se déroulant samedi 18 et dimanche 19 novembre, de 11 h à 19 h non-stop, cette vente est constituée de 1 500 lots (cartes Pokemon, retrogaming, figurines...). Bref, de quoi ravir les 17 000 visiteurs attendus qui y trouveront des cadeaux originaux à glisser sous le sapin.

Julien Debant



Le cosplay est un art qui fait fureur à la Game in Reims. © DR

Compagnie Les Maladroits

le carré blanc

www.le-carreblanc.fr

THÉÂTRE

## Joueurs

100 ans d'incompréhension empoisonnent la relation entre Israël et Palestine. Avec leur arme à eux – le théâtre d'objets – deux comédiens vont tenter de résoudre le conflit. En toute modestie.

5€ → 15€ 1h30 Âge 14 ans +

VENREDI 24 NOVEMBRE 19H



## SPECTACLES - OPÉRA DE REIMS

## Rusalka, l'opéra chef-d'œuvre

L'Opéra de Reims présente *Rusalka* de Dvorák, l'un des dix opéras que ce grand compositeur tchèque ait composés. Considéré comme une pièce à part, *Rusalka* est un conte populaire très empreint d'un folklore teinté de merveilleux. Mélodique et éminemment orchestral, cet opéra trouve une nouvelle jeunesse entre les mains de Paul-Emile Fourny à la mise en scène et de Cyril Englebert à la direction musicale. Au cœur de ce conte, il y a la nature, pleine et entière, riche en secrets et en mystères. Les personnages évoluent dans un monde fantastique et aquatique qui doit faire face aux humains, cet espace représente l'autre monde, celui où tout serait possible ? *Rusalka* est cette héroïne qui est, de manière irrésistible, attirée par les Hommes, par cet univers alternatif qui serait plein de promesses. Et toute l'histoire prend là son épaisseur. Comme un leitmotiv bien connu de certains contes, *Rusalka* va faire face à la désillusion, au rejet, à la nostalgie, comme une ronde de refrains intemporels qui résonnent encore aujourd'hui.

Comme écrin, des décors chatoyants, des costumes d'exception, pour une immersion totale, en deux actes, dans cet espace-temps merveilleux et romantique, propre au XIXe siècle, et où tout est possible et où se croisent Naiades, sorcière, prière à la Lune, potion magique, bal princier et esprit des eaux. L'immersion est aussi sonore, puisque le spectacle est chanté en tchèque et surtitré en français : Dvorák, décidément, envahit l'Opéra comme une vague.



Cette *Rusalka*, jouée pour la première fois à Reims, promet des moments d'émotion lyrique d'une puissance intense. © DR

Agathe Cèbe

✓ *Rusalka*, d'Antonin Dvorák, ven. 17 novembre à 20h et dim 19 novembre à 15h. Durée : 3h30 avec entractes. Tarifs : 10 à 59€. Infos : operadereims.com

## Agenda

## SPECTACLES

VENDREDI 17 NOVEMBRE

**ONE WOMAN SHOW : MARIE S'INFILTE**

Humour.

À 20 h 30 - Tarif : 27€ - Kabaret, Tinqueux

**THÉÂTRE : LA DISPARITION DE L'OGRE**

Conte par la compagnie Demain il fera jour.

À 19 h 30 - Tarifs : 8 à 12€ - Le Cellier, Reims

**THÉÂTRE : LE 17 OCTOBRE 61, JE ME SOUVIENS**

Une pièce de M'Hamed Kaki de la Cie Les Oranges qui raconte les tragiques événements du 17 octobre 1961 à Paris, durant lesquels des Algériens qui manifestaient pacifiquement furent jetés dans la Seine par la police.

À 19 h - Prix libre - Espace Le Flambeau, 13, rue de Bétheny

VENDREDI 17 ET DIMANCHE 19 NOVEMBRE

**OPÉRA : RUSALKA**

Conte populaire de Dvorak, direction de Cyril Englebert

Ven à 20 h et dim à 15 h - Tarifs : 10 à 59€ - Opéra de Reims

DU VENDREDI 17 AU JEUDI 23 NOVEMBRE

**THÉÂTRE : L'ENFANT BRÛLÉ**

Drame familial en huis clos, mise en scène de Noémie Ksicova.

Du vendredi 17 au jeu 23 novembre à 20 h, sam 18 à 18 h  
Tarifs : 6 à 23€ - Comédie de Reims

SAMEDI 18 NOVEMBRE

**THÉÂTRE : DANS LE JARDIN DE MON PAPY**

Par la compagnie du café-théâtre de Nantes.

À 10 h 30 - Entrée libre sur réservation - La Filature, Bazancourt

**LES FRÈRES VENTOUSES**

Concert humoristique.

À 20 h - Tarifs : 22€ - Royal Comédie Club, Reims

DIMANCHE 19 NOVEMBRE

**THÉÂTRE : FAIM DE VIE**

Une pièce sur la précarité alimentaire suivie

d'un débat. Dans le cadre du Festival des solidarités.

À 19 h - Entrée libre - Espace Le Ludoval, Reims

DU MARDI 21 AU JEUDI 23 NOVEMBRE

**DANSE : CIMER**

Sur du son hip hop par la Cie Insomni'arts

À 19 h 30 - Tarifs : 5 à 10€ - Le Cellier, Reims

MERCREDI 22 NOVEMBRE

**JEUNE PUBLIC : LE PETIT RÉSISTANT ILLUSTRÉ**

À l'instar du « Petit Poilu illustré », ce spectacle fait comprendre l'essentiel de la grande Histoire aux enfants et à leurs parents, en essayant le plus possible d'être drôle et de rendre émouvant les moments les plus sinistres.

À 16 h - Tarif : 4€ - L'Escal, Witry-lès-Reims

JEUDI 23 NOVEMBRE

**THÉÂTRE :****LES BELLES-MÈRES PRÊTES À TOUT...**

...pour empêcher le mariage.

Comédie de boulevard

À 20 h - Tarif : 25€ - Kabaret, Tinqueux

**SCÈNES SLAM QDCF**

Le rendez-vous mensuel qui mêle poésie et action caritative.

À 20 h - Entrée libre - The Garrison Pub, Reims

VENDREDI 24 NOVEMBRE

**THÉÂTRE : JOUEURS**

Par la compagnie Les Maladroits.

À 19 h - Tarifs : 5 à 15€ - Le Carré Blanc, Tinqueux

**THÉÂTRE :****LES HOMMES SE CACHENT POUR MENTIR**

Par la compagnie du café-théâtre de Nantes.

À 20 h 30 - Entrée libre sur réservation - La Filature, Bazancourt

**ONE MAN SHOW : GHISLAIN BLIQUE**

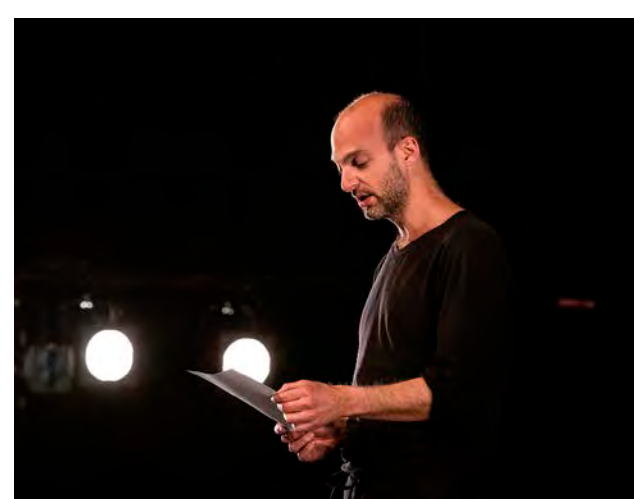
Humour.

À 20 h - Tarifs : 22€ - Royal Comédie Club, Reims

## SPECTACLES - COMÉDIE DE REIMS

## Écrire les lettres non-écrites

Cette année, la Comédie de Reims participe au projet au long cours de David Geselson, celui des lettres non-écrites. Créé en 2017 au Théâtre Ouvert, ce spectacle s'inscrit dans une expérience collective et participative. De ville en ville, David Geselson reçoit des participants volontaires, anonymes, et recueille leurs mots, leurs propos, leurs secrets, leurs révélations parfois, il recueille la lettre qu'ils auraient voulu écrire à un proche sans jamais avoir osé sauter le pas. De cette expérience a paru un livre en 2021 (*Lettres non-écrites*, de David Geselson, aux éditions Le Tri-pode), et depuis, l'histoire continue. Cette saison, c'est à Reims que l'auteur pose ses valises pour quatre sessions d'écriture, auxquelles il invite d'autres auteurs à participer : Pauline Peyrade, Samuel Gallet et Baptiste Amann. Ce samedi 18 novembre à 20h, au Studio de la Comédie, les lettres non-écrites qui seront lues et mises en espace sont celles qui auront été entendues, collectées et écrites la veille, vendredi 17 novembre, par Pauline Peyrade. Être au plus proche de la sensibilité intérieure, c'est bel et bien l'objectif de ce projet qui fait déplacer les gens depuis six ans maintenant et qui a toujours su toucher l'émotion dans sa plus pure essence. D'autres espaces d'expression sont ouverts, pour celles et ceux que l'initiative intéresse : en février 2024, puis en mars et en juin. Chaque rencontre sera suivie d'une représentation unique, en lien étroit et exclusif avec les lettres recueillies.



David Geselson lit, en public, les lettres confiées dans la journée, des secrets, des non-dits, des déclarations, des révélations. © Simon Gosselin

A.C.

✓ *Lettres non-écrites*, session #01, samedi 18 novembre à 20 h au studio de la Comédie de Reims. Tarifs : 6 à 23€. Infos : lacomediereims.fr

VENDREDI 24 ET SAMEDI 25 NOVEMBRE

**ADAGIO FEELS THE MAGIC OF CHRISTMAS'23**

Conte chorégraphique par Adagio.

Ven à 19 h 30 et sam. À 14 h 30 - Tarif : 20€

Théâtre du Chemin Vert, Reims

DU VENDREDI 24 ET DIMANCHE 26 NOVEMBRE

**FESTIVAL PRUNAY EN SCÈNE**

3e édition pour cet événement qui propose trois spectacles : « Ca peut pas être pire » (24/11 à 20 h, « Le Burlesk show » (25/11 à 20 h) et « Lutinerie de Noël » (26/11 à 16 h).

Tarifs : 12/20, pass deux spectacles 18€, spectacle jeune public 8 - Salle des fêtes de Prunay

SAMEDI 25 NOVEMBRE

**THÉÂTRE : MIROIR NOMADE**

Récit musical à l'occasion du festival des Solidarités.

À 19 h 30 - Entrée libre - Le Cellier, Reims

**IMPROVISATION : LE PIAFS SATURDAY**

Avec la compagnie Les Piafs de Reims.

À 20 h 30 - Tarif : 7€ (moins de 12 ans gratuit) - Le Ludoval, 1, place René-Clair, Reims

DIMANCHE 26 NOVEMBRE

**ONE WOMAN SHOW : SANDRINE ALEXI**

Humour et imitation.

À 17 h - Tarifs : 22€ - Royal Comédie Club, Reims

**OPÉRA : BERCEAU**

Éveil musical par Bogdan Hatisi.

À 10 h et 11 h - Tarif : 10€ - Opéra de Reims

**CONCERTS**

VENDREDI 17 NOVEMBRE

**AIME SIMONE**

Electro pop.

À 20 h - Tarifs : 20 à 29€ - La Cartonnerie, Reims

**THE DIRE STRAITS EXPERIENCE**

Rock.

À 20 h - Tarifs : à partir de 41€ - Arena, Reims

SAMEDI 18 NOVEMBRE

**SOPRANO**

Chanson française.

À 20 h - Tarifs : à partir de 38€ - Arena, Reims

**MUSIQUE CELTIQUE ET BRETONNE**

Au programme : bombarde, orgue, harpe, veuze, cornemuse, flute et ocarina.

À 20 h - Tarifs : 5/10€ (gratuit pour les enfants) - Église Saint-Nicolas, Reims

DIMANCHE 19 NOVEMBRE

**ENSEMBLE DE TROMPETTES DE WITRY**

Une formation de 12 trompettes qui joue du classique, des musiques de films, du jazz...

À 16 h - Gratuit - Salle des fêtes, Witry-lès-Reims

**CANTABILE**

Choeur, piano et accordéon pour interpréter des oeuvres de Mozart, Brahms, Gournod, Delibes...

À 16 h - Entrée libre - Église Ste-Geneviève, Reims

MARDI 21 NOVEMBRE

**UNE GUITARE ET SES IMAGES**

Par le Conservatoire à Rayonnement Régional. À 10 h 30, 14 h et 19 h 30 - Entrée libre - Théâtre du Chemin Vert, Reims

**CHARABIA FESTIVAL : POMME**

Chanson française.

À 20 h - Tarifs : 27 à 36€ - La Cartonnerie, Reims

**MICHEL SARDOU**

Légende de la chanson française.

À 20 h - Tarifs : à partir de 39€ - Arena, Reims

MERCREDI 22 NOVEMBRE

**CHARABIA FESTIVAL : BARCELLA**

Chanson française.

À 20 h - Tarifs : 20 à 29€ - La Cartonnerie, Reims



## ART CONTEMPORAIN

## Un week-end totalement Frac à Reims

Initié en 2016, le Week-end des Fonds régionaux d'art contemporain (Frac) est une invitation à découvrir de manière inédite les 22 établissements répartis sur l'ensemble du territoire français, dont celui de Champagne-Ardenne, installé place Museux à Reims. Cette année, cet événement se déroule samedi 18 et dimanche 19 novembre.

Comme lors de chaque édition, une personnalité extérieure au monde de l'art contemporain est invitée lors d'une rencontre conviviale avec le public. Dans la cité des sacres, c'est l'écrivain Nicolas Mathieu, prix Goncourt 2018 pour son roman « Leurs enfants après eux », qui a été convié à partager son rapport à l'art et partager sa vision du rôle de la culture dans la société (samedi à 15 h - Complet).

Plus tôt dans la journée, le Frac invite les tous petits, âgés de 1 à 3 ans, à un moment de découverte et créativité autour de l'exposition « Dans un pays lointain... » (samedi de 10 h à 11 h). Et le lendemain, l'établissement champenois propose, avec « Une amie, une œuvre », de poser un regard différent sur les collections, à travers ceux des membres de l'association des Amis du FRAC et des étudiants de la Classe préparatoire aux études supérieures d'approfondissement en arts plastiques du Lycée Jean-Baptiste Colbert (dimanche de 14 h à 18 h).

Enfin, ces deux jours sont aussi l'opportunité de (re)découvrir l'ensemble des propositions du Frac Champagne-Ardenne et notamment l'espace « Bouge ton Frac ». Mis en place cette année, ce lieu de convivialité, d'information, de médiation et de rencontre, conçu pour rendre visibles les missions et activités de l'établissement et pour offrir au public, y compris aux plus jeunes, un accès direct aux œuvres et à la pensée des artistes.



Le Frac Champagne-Ardenne ouvre en grand ses portes, ce week-end à Reims. © Vincent Van Den Hende

Julien Debant

✓ Week-end Frac, samedi 18 et dimanche 19 novembre, au Frac Champagne-Ardenne, 1, place Museux, à Reims. Entrée libre de 14 h à 18 h. Infos : [frac-champagneardenne.org](http://frac-champagneardenne.org)

## GASTRONOMIE

## Truffes et produit du terroir à Saint-Remi

Organisé traditionnellement à l'approche des fêtes de Noël, par l'Association marnaise des producteurs de truffes (l'AMPT), le marché aux truffes et aux produits du terroir se tient ce samedi 18 novembre, dans le cloître du musée Saint-Remi. Contrairement à l'an dernier, les conditions climatiques cette année ont été propices au développement

de ce champignon souterrain et les amateurs, mais aussi les novices, pourront découvrir et savourer ce produit d'exception. Pour satisfaire les envies de tous les gourmands, des producteurs locaux seront également présents pour proposer leurs spécialités comme la dinde rouge des Ardennes, les lentillons de Champagne, du miel, des escargots et bien d'autres délices. Tout au long de la journée, les gourmands pourront découvrir le hot dog truffé accompagné, pourquoi pas, d'une flûte de champagne. Une journée placée sous le signe du plaisir grâce également à l'animation musicale proposée par la jeune Clémentine Bonnevie qui interprètera en piano-voix un répertoire éclectique allant de Nina Simone à Queen, en passant par Abba ou Alain Souchon (trois prestations à 10 h 30, 12 h et 14 h). Cette journée sera aussi l'occasion pour les visiteurs de bénéficier de la gratuité du musée Saint-Remi et d'arpenter ainsi ses allées et ses riches collections retraçant l'histoire de Reims.



Le cloître du musée Saint-Remi accueille ce samedi un marché du terroir. © l'Hebdo du Vendredi

J.D

## Agenda

## CONCERTS

JEUDI 23 NOVEMBRE

**CHARABIA FESTIVAL : THOMAS FERSEN**

Chanson française.

À 20 h - Tarifs : 23 à 29,70€ - Cirque du Manège de Reims

## NEJ

Rap.

À 20 h - Tarifs : à partir de 38€ - Arena, Reims

VENDREDI 24 NOVEMBRE

**PASCAL OBISPO**

Chanson française.

À 20 h - Tarifs : à partir de 49€ - Arena, Reims

**JAZZ DELOREAN**

Concert piano voix.

À 20 h - Tarifs : 4 à 7€ - L'Escal, Witry-lès-Reims

**CHARABIA FESTIVAL : CALI**

Chanson française.

À 20 h - Tarifs : 23 à 27,50€ - Cirque du Manège de Reims

## RÉCIFS

Par le musicien Joris Rühl.

À 17 h - Entrée libre - Césaré, Bétheny

**QUATUOR HANSON**

Concert de chambre par la jeune génération.

À 20 h - Tarifs : 10 à 29€ - Opéra de Reims

SAMEDI 25 NOVEMBRE

**CHARABIA FESTIVAL : ALBIN DE LA SIMONE**

Chanson et poésie.

À 20 h - Tarifs : 23 à 27,50€ - Cirque du Manège de Reims

**CHARABIA FESTIVAL : HERVÉ**

Chanson française.

À 20 h - Tarifs : 20 à 29€ - La Cartonnerie, Reims

**BLUES IN BEZANES**

Au programme de cette 15e édition : Cotton Howlers, Cadijo et Alabama Mike.

À partir de 20 h 30 - Tarifs : en prévente 30€, sur place 35€  
Réservations sur [ouiphilblues.com](http://ouiphilblues.com) - Salle Galaxie, Bezannes

DIMANCHE 26 NOVEMBRE

**CHARABIA FESTIVAL : CATHERINE RINGER**

Chanson française.

À 18 h - Tarifs : 27 à 31,90€ - Cirque du Manège de Reims

[www.charabiafestival.com](http://www.charabiafestival.com)

## DIVERS

DU VENDREDI 17 AU DIMANCHE 19 NOVEMBRE

**SALON DU BEAU, BON ET BIEN-ÊTRE**

Tout est dans le titre.

Ven 15 h à 20 h, sam 10 h à 19 h et dim 10 h à 18 h

Tarifs : 3/5€ - Cavau Castelnau, Reims

VENDREDI 17 NOVEMBRE

**PHILO : « L'HUMOUR, ENTRE LIBERTÉ ET DÉRISION »**

Quelle définition donner de l'humour ? Avec les philosophes Didier Martz et Jean-Pierre Hamel.

À 18 h - Entrée libre - Médiathèque Jean-Falala

SAMEDI 18 NOVEMBRE

**FESTIVAL DES SOLIDARITÉS**

Lancement de l'événement avec un repas interculturel suivi de jeux et d'animations autour de l'alimentation.

À partir de 12 h - Maison de quartier Billard, Reims

**RENCONTRE : LUCILE PEYTAVIN**

Auteure de l'essai « Le coût de la virilité : ce que la France économiserait si les hommes

se comportaient comme les femmes ».

À 15 h - Gratuit sur réservation au 03 26 35 28 63

Médiathèque Cormontreuil

**DÉDICACES : JEAN-JACQUES KIRA**

L'artiste rémois présente son dernier disque « Il te reste la musique ».

À 15 h - Entrée libre - Fnac, place d'Erlon, Reims

**DÉDICACES : JACK WEISS**

L'auteur présente son nouveau roman « Que lentement passent les heures ».

De 14 h à 18 h - Entrée libre - Librairie Rougier&amp;Plé Gerlin, Reims

**JUSTE FAIS-LE**

Ateliers interactifs et activités ludiques à partager en famille pour apprendre les bonnes pratiques écologiques du quotidien.

De 10 h à 18 h 30 - Entrée libre - Au Shed, Reims

SAMEDI 18 ET DIMANCHE 19 NOVEMBRE

**GAME IN REIMS 2023**

Nouvelle édition du salon du jeu et du manga. Au programme : culture asiatique, cosplay, comics, séries, science-fiction, jeux vidéo et de plateau... et de nombreux invités.

Sam et dim de 10 h à 19 h - Tarifs : un jour 13/15€, deux jours 22/24€, Fats-pass 32€ (gratuit pour les moins de 7 ans) - Parc des expositions, Reims

**JOURNÉE MONDIALE DE L'AQUARELLE**

Une expo d'aquarelles et des démonstrations, par les adhérents de l'association Aquarelle-en-Champagne.

De 14 h à 18 h - Entrée libre - Salle Suzanne-Tourte, Cormontreuil

VENDREDI 24 NOVEMBRE

**CINÉ-DOC : LA ROUTE 66**

Le ciné-conférencier Christian Vérot présente en direct son film « Route 66, la piste du rêve américain ».

À 14 h 15 et 18 h 15 - Tarifs : 4/9/10€ - ICP (maison Saint-Sixte), Reims

# ESCAL

## WITRY-lès-REIMS

03.26.07.86.48 - [www.escal-witry.fr](http://www.escal-witry.fr)

Facebook Instagram

EscalWITRY

### CONCERT

#### Jaz Delorean

#### Piano-voix anglais

Vendredi 24 novembre à 20h

Tarifs : 4€ / 7€

Grégory BATONNIER  
Witry-lès-Reims

**BONIFACE CALLEBAUT**  
SARL Forages d'eau  
Père & Fils

Carrefour market  
Witry-lès-Reims

NEO  
Informatique

Ng Musique  
Spécialiste des instruments à vent

NORD EST SVST



## Chiner



## SAMEDI 18 NOVEMBRE

CHÂLONS - VIDE-MAISON AU PROFIT  
DU SECOURS CATHOLIQUE

10 h à 16 h - 17, rue des Martyrs de la Résistance

MAREUIL-SUR-AÏ - FOIRE AUX LIVRES  
D'AMNESTY INTERNATIONAL

9 h à 18 h - Espace culturel Jean-Philippe Collard

## TINQUEUX - MARCHÉ DE NOËL

10 h à 19 h - Salle des fêtes Guy-Hallet

## DIMANCHE 19 NOVEMBRE

## BOUY - VIDE-POUSSETTES

8 h à 17 h - Salle des fêtes

## BRIMONT - MARCHÉ DE NOËL

10 h à 17 h 30 - Salle des fêtes

## CHAMPFLEURY - VIDE-POUSSETTES

9 h à 16 h - Foyer rural, 7, rue des Marronniers

## CORMONTREUIL - GRENIER DU PÈRE-NOËL

9 h à 16 h - Salle polyvalente, 10 bld d'Alsace Lorraine

## EPERNAY - VIDE-GRENIERS

A partir de 6 h - Esplanade Charles-de-Gaulle

## GERMAINE - BOURSE MILITARIA

8 h à 15 h - Entrée 3€ - Salle des fêtes

## ISLES-SUR-SUIPPE - BOURSE AUX JOUETS

9 h à 16 h - Salle des fêtes

## LIVRY-LOUVERCY - VIDE-POUSSETTES

8 h à 13 h - Salle des associations

MAREUIL-SUR-AÏ - FOIRE AUX LIVRES  
D'AMNESTY INTERNATIONAL

10 h à 17 h - Espace culturel Jean-Philippe Collard

PROSNES - BOURSE AUX JOUETS  
& VÊTEMENTS

9 h à 17 h - Salle des fêtes

## REIMS - BROCANTE EN SALLE

7 h 30 à 17 h 30 - Salle Goulin,

6, rue de la Neuville

## TINQUEUX - MARCHÉ DE NOËL

10 h à 17 h - Salle des fêtes Guy-Hallet

## WARMERVILLE - MARCHÉ DE NOËL

10 h à 18 h - Salle le Cercle

## Cinéma du 17 au 21 novembre 2023

## OPÉRAIMS

**3 JOURS MAX** Ven : - 15h30 - 17h30 Sam : - 13h30 - 21h30 Dim : - 13h30 - 19h30 Lun : - 17h30 - 19h30 Mar : - 15h30 - 17h30**BERNADETTE** Ven : - 16h20 Dim : - 11h00 Lun : - 16h20**CAPITAINE !** Sam : - 13h50 Dim : - 10h45 - 13h50**COMME PAR MAGIE** Ven : - 13h50 - 16h00 - 21h00 Sam : - 13h50 - 18h45 - 21h00 Dim : - 16h30 - 18h40 - 20h50 Lun : - 13h50 - 16h00 - 18h10 Mar : - 13h50 - 16h00 - 21h00**COMPLÈTEMENT CRAME !** Ven : - 16h00 Sam : - 18h40 Dim : - 21h00 Lun : - 13h40 Mar : - 16h00**ET LA FÊTE CONTINUE !** Ven : - 13h40 - 18h20 Sam : - 16h20 - 21h00 Dim : - 13h40 - 18h40 Lun : - 16h00 - 21h00 Mar : - 13h40 - 18h20**FLO** Ven : - 13h50 - 20h40 Sam : - 13h40 Dim : - 11h00 - 16h00 Lun : - 13h50 - 18h20 Mar : - 13h50 - 20h40**HOW TO HAVE SEX** Ven : - 13h30, VO, ST - 18h50, VO, ST Sam : - 15h30, VO, ST Dim : - 16h30, VO, ST - 21h30, VO, ST Lun : - 14h00, VO, ST - 21h30, VO, ST Mar : - 13h30, VO, ST**HUNGER GAMES: LA BALLADE DU SERPENT ET DE L'OISEAU CHANTEUR** Ven : - 13h30, ATMOS - 17h00, VO, ST, ATMOS - 20h30, ATMOS Sam : - 13h30, ATMOS - 17h00, ATMOS - 20h30, ATMOS Dim : - 13h30, ATMOS - 17h00, ATMOS - 20h30, VO, ST, ATMOS Lun : - 13h30, ATMOS - 17h00, VO, ST, ATMOS - 20h30, ATMOS Mar : - 13h30, ATMOS - 17h00, ATMOS - 20h30, VO, ST, ATMOS**KILLERS OF THE FLOWER MOON** Ven : - 19h30, VO, ST, 7.1 - 19h45, 7.1 Sam : - 17h30, VO, ST, 7.1 - 19h45, 7.1 Dim : - 15h30, VO, ST, 7.1 - 16h15, 7.1 Lun : - 13h30, VO, ST, 7.1 - 19h45, 7.1 Mar : - 16h15, 7.1 - 19h30, VO, ST, 7.1**LA FIANCÉE DU POÈTE** Ven : - 16h40 Lun : - 16h00 Mar : - 14h00**LA PASSION DE DODIN BOUFFANT** Ven : - 15h30 - 18h15 - 21h00 Sam : - 18h00 - 20h45 Dim : - 10h30 - 18h10 - 20h55 Lun : - 13h30 - 16h15 - 21h00 Mar : - 13h30 - 18h15 - 21h00

## LA PAT' PATROUILLE : LA SUPER PATROUILLE

LE FILM Sam : - 13h50 Dim : - 15h50

**L'ABBE PIERRE - UNE VIE DE COMBATS** Ven : - 13h30 - 18h20 - 21h10 Sam : - 15h10 - 18h00 - 20h50 Dim : - 10h40 - 15h10 - 20h30 Lun : - 13h30 - 18h20 - 21h10 Mar : - 14h30 - 17h20 - 20h15**LE CONSENTEMENT** Ven : - 13h40 - 18h15 Sam : - 16h10 - 20h45 Dim : - 10h45 - 13h40 - 18h15 Lun : - 16h10 Mar : - 13h40 - 18h15**LE GARÇON ET LE HERON** Ven : - 16h00, VO, ST - 18h30 - 21h00, VO, ST Sam : - 16h00 - 18h30, VO, ST - 21h00 Dim : - 13h30 - 16h00, VO, ST - 18h30 - 21h00, VO, ST Lun : - 13h30, VO, ST - 18h30, VO, ST - 21h00 Mar : - 13h30 - 16h00, VO, ST - 21h00**LE REGNE ANIMAL** Ven : - 14h00 Sam : - 15h15 Dim : - 21h00 Lun : - 18h15 Mar : - 16h15**LE THEOREME DE MARGUERITE** Ven : - 16h15 Sam : - 13h45 Dim : - 10h45 Lun : - 13h45**L'ENLEVEMENT** Ven : - 18h10, VO, ST Sam : - 16h00, VO, ST Dim : - 10h30, VO, ST - 13h45, VO, ST Lun : - 20h20, VO, ST Mar : - 18h10, VO, ST**LES TROLLS 3** Sam : - 16h00 Dim : - 10h30 - 13h50**L'INCROYABLE NOËL DE SHAUN LE MOUTON** Sam : - 14h00 Dim : - 11h00 - 14h00 - 15h15**LITTLE GIRL BLUE** Ven : - 13h30 Sam : - 13h30 Dim : - 10h30 - 13h45 Lun : - 16h00 - 19h00 Mar : - 16h15 - 18h30**SECOND TOUR** Ven : - 16h10 - 20h45 Sam : - 14h00 - 18h40 Dim : - 16h10 - 20h45 Lun : - 14h00 - 18h40 Mar : - 16h10 - 20h45**THE MARVELS** Ven : - 16h30 - 18h40 - 20h50, VO, ST Sam : - 14h20 - 16h30 - 18h40, VO, ST - 20h50 Dim : - 14h20 - 16h30 - 18h40 - 20h50, VO, ST Lun : - 16h30 - 18h40, VO, ST - 20h50 Mar : - 16h30 - 18h40 - 20h50, VO, ST**THE OLD OAK** Ven : - 13h45, VO, ST Sam : - 16h05, VO, ST Dim : - 20h15, VO, ST Lun : - 16h05, VO, ST Mar : - 13h45, VO, ST**UNE ANNEE DIFFICILE** Ven : - 20h50 Dim : - 18h30 Lun : - 20h55**WENDY ET LUCY** Dim : - 18h00, VO, ST**X : LA VIE DE MALCOLM X** Sam : - 18h55, VO, ST

## Météo

## VENDREDI

6°  
9°

## SAMEDI

6°  
10°

## DIMANCHE

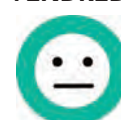
11°  
13°

## LUNDI

9°  
10°

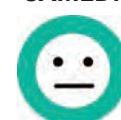
## Qualité de l'air

## VENDREDI



Moyenne

## SAMEDI



Moyenne

## DIMANCHE



Moyenne



## La CLCV vous informe

## Les tickets de caisse obligatoires

Depuis le 1er août 2023, les commerçants ne sont plus tenus d'imprimer systématiquement les tickets de caisse, ni de le proposer à l'acheteur. Si l'acheteur souhaite un ticket, il doit en faire la demande en caisse. Il existe cependant des exceptions pour lesquelles les tickets de caisse restent obligatoires et doivent être systématiquement imprimés. Il s'agit des tickets mentionnant l'existence et la durée de la garantie légale de conformité lors d'achats d'appareils électroménagers ou autres articles couverts par cette garantie, des tickets délivrés pour les produits qui sont pesés, des notes pour les prestations de service d'un montant supérieur à 25 euros, des notes pour les prestations du secteur hôtelier et de la restauration, ainsi que des tickets émis par des automates au péage ou dans les parkings.

CLCV de la Marne - Reims - Contact : 03 26 05 03 88 ou [clcv-marne.over-blog.com](http://clcv-marne.over-blog.com)

## L'horoscope



## BÉLIER du 21.03 au 20.04

Assumez vos engagements, sous peine de vous retrouver dans une situation embarrassante. Ne vous inquiétez pas pour des choses futiles qui n'en valent pas la peine. La patience devrait arranger les choses.



## TAUREAU du 21.04 au 20.05

L'envie de vous cultiver dans des domaines inconnus vous ouvrira de belles opportunités de progression. Les événements prendront une tournure tout à fait stupéfiante. Vous aurez besoin de reprendre votre souffle pour vivre ce qui arrive.



## GÉMEAUX du 21.05 au 21.06

Gardez le sourire, afin que les personnes viennent à vous. Les astres vous soutiennent dans votre évolution. Vous devriez laisser votre confiance s'afficher au grand jour. Alors, ouvrez vos portes et oubliez votre esprit de suspicion.



## CANCER du 22.06 au 22.07

La manière dont vous organisez votre vie privée et professionnelle vous fera gagner du temps. Des relations se nouent autour de vous. Saisissez cette occasion qui vous est offerte de vous y associer. La solitude est un état transitoire.



## LION du 23.07 au 22.08

Ne vous laissez pas aller à l'anxiété. Essayez d'accepter les choses telles qu'elles se présentent. Et gardez confiance, puisqu'une amélioration est en cours. Vous devriez réfléchir aux événements plus profondément avant de vous investir.



## VIERGE du 23.08 au 22.09

Vous pourriez vous retrouver dans une situation difficile à gérer. Alors, n'accordez pas votre temps à ceux qui vous cachent la vérité. Essayez de ne pas juger, mais prenez de la distance et tout ira mieux.



## BALANCE du 23.09 au 22.10

Vous devriez vous imposer une pause, afin de redéfinir vos objectifs. Vous êtes peut-être à bout de force. Une amélioration dans votre vie financière viendra d'une rencontre inespérée.



## SCORPION du 23.10 au 22.11

Vous aspirez au romantisme et à l'ouverture, mais votre narcissisme vous pousse à une agressivité complètement inutile. Chassez toutes craintes de votre esprit.



## SAGITTAIRE du 23.11 au 22.12

Les planètes sont de retour dans votre signe. Vous devriez en profiter pour vous ouvrir à de nouvelles rencontres. Vous découvrirez de nouveaux horizons. De belles perspectives s'ouvrent à vous.



## CAPRICORNE du 23.12 au 20.01

C'est une opportunité exceptionnelle qui se présente à vous. Attention tout de même, pas de précipitation ! Le temps joue pour vous : laissez mijoter les choses.



## VERSEAU du 21.01 au 19.02

Une rencontre pourrait perturber votre quotidien. Vous aurez tendance à vous laisser aller à la rêverie. Gardez les pieds sur terre et laissez les choses se mettre en place naturellement.



## POISSONS du 20.02 au 20.03

Votre moral s'améliore de jour en jour. Vous resterez ainsi fort dans des circonstances particulièrement compliquées. Il est possible que dans votre vie affective un malaise s'installe.





Saint-Joseph  
**REIMS**

**PORTES OUVERTES**

**SAINT-JOSEPH**

Maternelle - Ecole - Collège - Lycée

**Internat - Externat**

**177 RUE DES CAPUCINS - REIMS**

**V E N D R E D I**

**24 NOVEMBRE 2023**

**18H00-21H00**