

Les 05 et 06 juin 2026

## bricorama

16 av. Du Général De Gaulle  
51510 Fagnières  
[www.bricorama.fr](http://www.bricorama.fr)

**10€**  
EN BON D'ACHAT  
PAR TRANCHE DE 50€ D'ACHAT

Sur tout le magasin avec la carte fidélité

ma carte bricorama

Carte gratuite et utilisable immédiatement

Voir conditions en magasin ou sur [bricorama.fr](http://bricorama.fr). SAS B.M. RCS Paris 339 972 330 capital de 88 832 €. Siège social : 24 rue Agnès de Chabauty 75016 Paris - Création : Namdoro R.C.S. Mulhouse 8 399 972 465

### INTERVIEW

**Dix ans de la région Grand Est : le président Franck Leroy dresse le bilan** p. 8



© l'Hebdo du Vendredi

### ANIMAUX

**Portes ouvertes au refuge de Fagnières** p. 5

### COLLÉGIENS

**Un jeu de cartes contre le harcèlement** p. 6

### INSOLITE

**Grand prix de caisses à savon à Pogny** p. 7

### ARTS DE LA RUE

**Encore deux jours de Furies dans la ville** p. 12

### MUSIQUE

**Le grand Jard en fanfare dimanche**

p. 13

**TOURNAGE**

# Hallyday de retour à Châlons

Après l'épisode pilote l'an passé, la réalisatrice Josée Dayan et son équipe étaient de retour à Châlons, ce mardi, pour filmer les scènes des prochains épisodes de la série « Ardennes » en la cathédrale Saint-Étienne. Couloirs d'un tournage hors norme avec David Hallyday. p. 4

**Josée DAYAN**



POUR VOS  
**ANNONCES LÉGALES**  
PUBLIEZ **LOCAL**

## Le Royal Champagne à Champillon est désormais un palace

Le Royal Champagne Hotel & Spa, perché à Champillon près d'Épernay, entre dans le cercle très fermé des palaces français. L'annonce a été faite lors de la présentation de la collection Palaces de France 2026 par le ministre du Tourisme, Serge Papin, ce mardi 2 juin. Aux côtés de grandes adresses parisiennes et de stations prestigieuses, l'établissement marnais rejoint une distinction considérée comme l'une des plus exigeantes au monde. Attribué par Atout France, le label Palace récompense des hôtels déjà classés cinq étoiles pour l'excellence de leurs infrastructures, la qualité du service, la personnalisation de l'expérience et leur rayonnement international. Après un examen rigoureux, incluant visites et audition, la décision finale revient au ministre. Avec cette promotion, la France compte désormais 33 palaces. Depuis 2024, le label est attribué pour trois ans renouvelables, renforçant encore les exigences d'excellence. Une reconnaissance majeure pour le territoire champenois.



## Spectacle XXL attendu dans le ciel de Châlons cet été



C'est un moment suspendu dans le temps – et dans les airs – que s'apprête à accueillir Châlons, les 24 et 25 juillet prochains. La compagnie Transe Express installera au grand Jard la plus grande structure qu'elle ait construite jusqu'ici : une sculpture de 44 mètres de haut suspendue à une grue de 200 tonnes. De part et d'autre de cet opéra vertigineux et illuminé, baptisé « ADN, Odysée Verticale », évolueront sept acrobates, sept percussionnistes et deux chanteuses lyriques. Du cirque à la fois contemporain et accessible à tous, dont se souviendra longtemps la ville.

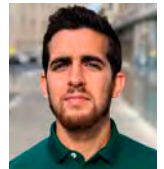
## L'Armée du salut offre 1 500 donuts



Le Donut Day revient à Reims, ce vendredi 5 juin. Née à Chicago en 1938, cette journée a été imaginée par l'Armée du salut pour collecter des fonds pour les indigents et honorer ceux qui avaient servi des beignets aux soldats pendant la Première Guerre mondiale. La marque Doony's a réactivé cet événement en s'associant à l'Armée du salut pour créer un rendez-vous international placé sous le signe du partage. Pour l'occasion, 1 500 donuts seront offerts au public, lors d'une journée portes ouvertes organisée au centre d'hébergement et de réinsertion sociale Nouvel Horizon (42, rue de Taissy), géré par l'Armée du salut. Au programme : animations, rencontres avec les équipes, découverte des actions sociales et idées pour s'engager ou faire un don. L'événement prend une saveur particulière à Reims puisque les produits de la marque Doony's sont fabriqués sur place par la multinationale belge Vandemoortele. Son usine de La Pompelle est en effet la plus grande d'Europe : elle produit chaque année plus de 800 millions de beignets !

## ÉDITO

de Simon Ksiazienicki, journaliste



## Bons baisers du Qatar

Que se cache-t-il derrière la seconde Ligue des champions remportée par le Paris Saint-Germain ? L'amateur de football que je suis a vibré devant l'épopée d'Ousmane Dembélé et consorts, qui ont enfin offert au foot français de clubs un lustre plus conforme au standing incontestable de sa sélection nationale et de sa formation. Mais le journaliste et le citoyen ne peuvent regarder ce sacre par le petit bout de la lorgnette. Depuis 2011, le club de la capitale est indissociable de son propriétaire, Qatar Sports Investments, qui a injecté plus de 2 milliards d'euros rien qu'en transferts de joueurs. Pour la beauté du sport ? Le doute est permis. Le PSG est un instrument au service d'un État. Il suffit d'observer ses sponsors : Qatar Airways, Qatar National Bank, Visit Qatar, belN Sports, Ooredoo. Autant d'organismes étatiques qui permettent au club parisien de bénéficier de moyens illimités et de contourner les règles financières du football français et européen, face à des instances mi-contraintes, mi-complices. Un homme incarne cette doctrine : Nasser Al-Khelaifi. Président du club, proche de l'émir du Qatar, il est aussi le patron de belN Sports, membre du conseil d'administration de la Ligue (LFP), président de l'Association européenne des clubs et siège aux instances de l'UEFA et de la FIFA. Et ce, alors même que la LFP choisit les diffuseurs de la L1, que la chaîne qatarie paie les clubs pour diffuser cette même L1 et que l'UEFA est censée faire respecter le fair-play financier aux formations européennes. On pourrait penser qu'il ne s'agit « que » de football. Mais les conditions troubles de l'attribution du Mondial 2022, l'affaire de corruption au Parlement européen dite du « Qatargate » ou encore le rapport sur les Frères musulmans suggèrent que les ramifications du Qatar sont tentaculaires. Sans compter les participations de l'État gazier dans plusieurs fleurons français (TotalEnergies, Vinci, Veolia, LVMH, Lagardère...) qui rendent une partie de l'économie française dépendante d'un pays petit, mais extrêmement puissant. On ne répétera pourtant jamais assez que le Qatar promeut des valeurs aux antipodes de celles de la République : les femmes y sont soumises à la tutelle masculine, les travailleurs migrants y sont exploités, les libertés politiques, religieuses et sexuelles y sont bafouées. Soyons clairs : d'un point de vue sportif, le PSG a accompli un exploit. Mais, dans ce XXIe siècle mondialisé et ultralibéral, le football n'est plus seulement du football.

### L'Hebdo du vendredi

édité par la SARL BMDR Editions  
Journal hebdomadaire gratuit d'information locale. Siège social : 195, rue du Barbâtre à Reims  
Tél. 03 26 36 50 13  
Rédaction : redaction@lhebdoduvendredi.com Publicité : publicite@lhebdoduvendredi.com  
Directeur de la publication : Frédéric Becquet - fb@lhebdoduvendredi.com  
Edition Épernay : Julien Debant, chef des éditions - julien.debant@lhebdoduvendredi.com  
Edition Châlons : Sonia Legendre - sonia.legendre@lhebdoduvendredi.com  
Edition Reims : Simon Ksiazienicki - simon.ksta@lhebdoduvendredi.com  
Service commercial :  
Dany Doniaux - dany.doniaux@lhebdoduvendredi.com  
Jérémy Brochet - jeremy.brochet@lhebdoduvendredi.com  
Infographie : Anne Rogé - Community Management : Dixie Foucher  
Administration : Martine Bizzari - martine.bizzari@lhebdoduvendredi.com  
Responsable diffusion : Alexandre Percheron - distribution@lhebdoduvendredi.com  
Parution le vendredi matin - Imprimé par l'imprimerie de L'Union  
C.P.P.A.P 1230 Q 94414



Provenance du papier : Suède.  
Les papiers utilisés sont certifiés PEFC/FSC.  
Taux de fibres recyclées : supérieur à 70%.



l'hebdodu  
vendredi

VOUS OFFRE  
VOS PLACES  
POUR LE FESTIVAL



Rendez-vous sur [lhebdoduvendredi.com](http://lhebdoduvendredi.com)

**Au-delà de ses portes,  
chaque magasin s'engage  
pour son territoire.**



**Au magasin E.Leclerc de Montval-sur-Loir, les propriétaires Cécile et Jacques Trassard perpétuent un soutien initié il y a 40 ans avec le centre nautique de Marçon. Ils contribuent à son développement en participant notamment à l'achat de voiliers radiocommandés et aux animations culturelles organisées par le centre nautique.**

C'est un exemple parmi tant d'autres puisque, dans le Mouvement E.Leclerc, chaque magasin est bien plus qu'un distributeur. C'est un collectif animé par des entrepreneurs indépendants et connectés à leur territoire. Au plus près du terrain, ils dynamisent l'économie et la vie de leur ville et leur région : en recrutant localement, en collaborant avec les PME, producteurs et artisans, ou encore en soutenant de nombreuses associations sportives, culturelles ou caritatives.

**Il n'y a pas qu'un E.Leclerc : il y a une multitude de magasins E.Leclerc qui agissent tous les jours pour leurs territoires.**

**E.Leclerc** 

**DÉFENDRE TOUT  
CE QUI COMPTE POUR VOUS.**

## TÉLÉVISION

# Dans les coulisses du tournage de la série Ardennes, avec David Hallyday

La réalisatrice Josée Dayan et son équipe étaient de retour à Châlons, mardi 2 juin, pour tourner de nouvelles scènes de la série « Ardennes ». Les premières images des épisodes 2 et 3 ont été filmées dans la cathédrale Saint-Étienne, avec Nine d'Urso, Ben Attal et David Hallyday.

**E**lle est belle, cette cathédrale ! » Casquette sur la tête et cigare à la main, Josée Dayan contemple l'édifice qui accueille les décors de son tournage, allant même jusqu'à s'installer sur la cathédrale. « Qui est-ce qui se met sur ce siège d'habitude ? » L'évêque en personne, lui précise l'une de ses assistantes. En l'occurrence, Mgr Franck Javary.

## Une centaine de techniciens, figurants et acteurs

Dès l'aube, ce mardi 2 juin, la réalisatrice et son équipe – une centaine de personnes au bas mot, techniciens, figurants et acteurs confondus – ont investi le secteur Saint-Étienne à Châlons. Une nacelle de plusieurs mètres de haut, un camion de secours et une voiture de police ont pris place au pied de la cathédrale. Objectif : filmer de nouvelles scènes de la série « Ardennes », entre polar et thriller. L'épisode pilote avait déjà été tourné en partie dans la Marne, il y a un an, notamment rue des Poissonniers, au centre-ville de Châlons.

## Un incendie au pied de la cathédrale pour les besoins du tournage

Était-ce une évidence d'y revenir ? « Bien sûr, car les épisodes 2 et 3 sont en continuité avec l'épisode pilote », explique le producteur Gaspard de Chavagnac, dirigeant de la société PassionFilms. On retrouve des décors récurrents, comme le château de Montmort-Lucy, le commissariat de Reims et les rues atypiques de Châlons. Cette cathédrale est absolument magnifique. » Et idéale pour les besoins de l'intrigue, puisqu'elle implique un incendiaire qui sévit à trois endroits différents,



David Hallyday aux côtés de Nine d'Urso et Ben Attal, pendant le tournage. © l'Hebdo du Vendredi

dont une cathédrale. « C'était assez bien vu de la part des scénaristes », souligne Gaspard de Chavagnac. Sauf que faire brûler une cathédrale, ce n'est pas possible ! On a donc mis le feu à un algeco à l'extérieur de l'édifice pour simuler l'incendie. » Le tout capté depuis le ciel grâce à une caméra embarquée sur drone, puis maîtrisé par des pompiers et des policiers.

## Rails de travelling et éclairages modulables

Quant aux restrictions imposées pour préserver ce bâtiment emblématique, joyau de l'art gothique construit à partir du XIIe siècle, elles ne semblent pas si drastiques. Des planches de bois posées au sol permettent de supporter le poids des rails de travelling, des éclairages modulables sont disposés ici ou là et d'autres structures du plateau

se montent et se démontent au gré des scènes. « Ils sont très ouverts et nous font confiance. On utilise du matériel électrique et des projecteurs LED qui ne chauffent que très peu. On ne prend aucun risque. »

## David Hallyday dans le rôle d'un mystérieux psychiatre profiler

Du haut de ses 82 ans, Josée Dayan en impose. Elle a travaillé avec des mastodontes du cinéma, tels John Malkovich et Christian Clavier (« Les Misérables »), Jean Rochefort et Pierre Arditi (« Le Comte de Monte-Cristo ») ou encore Jeanne Moreau et Jean-Pierre Marielle (« Bouquet Final »). C'est dans la série « Capitaine Marleau », incarnée par Corinne Masiero, qu'elle a pu éprouver les talents d'acteur de David Hallyday. Et dans « Ardennes », le chanteur-compositeur, par ailleurs pilote automobile, joue le rôle d'un psychiatre profiler, à la fois mystérieux et charmeur, qui collabore avec la police pour confondre un tueur en série. Forcément, la Corvette flamboyante à bord de laquelle se déplace son personnage ravit Hallyday. Il a également pris le temps de saluer ses fans venus en nombre aux abords du tournage, selfies et embrassades de rigueur.

## Un autre tournage à venir aux Antiquités Pierrejean

Sous la direction millimétrée et l'œil avisé de Josée Dayan, les premières images des prochains épisodes mettent en scène la découverte de l'incendie et le début des investigations pour tenter de cerner les motivations de son auteur. Avec en filigrane, des relations qui évoluent entre les principaux protagonistes. Ben Attal (le fils aîné de Charlotte Gainsbourg et Yvan Attal) incarne, comme pour l'épisode pilote, un officier de police judiciaire, tandis que Nine d'Urso (George Sand dans la série « La Rebelle ») remplace Lubna Azabal pour le rôle de la commissaire. « À chaque épisode, on tire des fils et on ouvre d'autres pistes », détaille Gaspard de Chavagnac. Ici, le passé ressurgit. L'enjeu, c'est d'expliquer pourquoi et comment le profiler joué par David Hallyday s'est retrouvé dans cette région et ce qu'ils ont fui avec Olga, qui semble être sa demi-sœur. » Le tournage se poursuivra en juin et fera escale, entre autres, dans la boutique d'antiquités de Patrick Pierrejean, toujours à Châlons. « Le montage et le mixage devraient se terminer en décembre. » Pour une diffusion en février ou mars 2027, sur France 2.

Sonia Legendre



Une centaine de techniciens, figurants et acteurs ont investi la cathédrale Saint-Étienne pour tourner les nouveaux épisodes de la série. © l'Hebdo du Vendredi

## La Marnaise Thaz, une figurante habituée

Déjà figurante lors du tournage de l'épisode pilote de la série « Ardennes » à Châlons, Reims et Épernay, en juin 2025, l'humoriste et comédienne marnaise Thaz était de nouveau sur le pont ce mardi. Elle incarne l'un des policiers missionnés sur l'incendie pour sécuriser les lieux et réaliser les premières constatations. « Le rythme est assez soutenu, confie-t-elle entre deux prises d'images. On s'est rapidement croisé à la cantine avec les acteurs principaux. J'ai reçu le script aujourd'hui seulement. On ne sait pas toujours à l'avance exactement ce qu'ils vont nous demander de faire, mais on s'adapte ! » Thaz est intermittente et a déjà assuré de nombreux cachets de figurante. Elle vient également de décrocher son premier rôle dans la série « Passe-muraille », réalisée par Kasia Adamik, et jouera le rôle d'une infirmière dans cette fiction basée sur une nouvelle de Marcel Aymé.

## PROTECTION ANIMALE

# Le refuge Charlotte Even ouvre ses portes aux adoptants... et aux futurs bénévoles

Brocante, tombola, rencontres avec l'équipe et les animaux à l'adoption : le refuge de Fagnières, près de Châlons, ouvre ses portes au grand public samedi 6 et dimanche 7 juin. Sur place, beaucoup de protégés attendent encore de patte ferme une famille pour la vie.

Fondé en 1973 par plusieurs amies châlonnaises, toutes amoureuses des bêtes, le refuge Charlotte Even, situé à Fagnières, a vu son activité considérablement progresser en un peu plus d'un demi-siècle. Il gère aujourd'hui la fourrière, où sont amenés les animaux trouvés errants sur la voie publique de l'agglomération, et prend soin d'une centaine de protégés en moyenne chaque année, grâce à son équipe de salariés et de bénévoles.

Les nouveaux volontaires sont d'ailleurs plus que bienvenus, car les missions ne manquent pas au refuge : nourrir quotidiennement les animaux, nettoyer leurs lieux de vie, promener les chiens, câliner les chats, aménager ou réparer les structures, participer aux collectes de dons, etc.



De nombreux chiens et chats accueillis au refuge de Fagnières recherchent un foyer digne de ce nom. © l'Hebdo du Vendredi

Comme tous les ans en cette période propice aux naissances, l'établissement connaît une recrudescence des chatons, le plus souvent abandonnés et retrouvés sans leur mère. Certains doivent être biberonnés,

## Recrudescence des chatons abandonnés

d'autres, lutter contre les infections ou les virus hautement transmissibles entre chats de la rue, comme le coronavirus. En ouvrant ses portes ce week-end, l'Association châlonnaise de protection ani-

male (ACPA), gestionnaire des lieux, espère recruter à la fois des bénévoles et des adoptants. À condition que ces derniers s'engagent dans l'aventure de façon responsable. Sur place, le grand public pourra visiter les structures, échanger avec l'équipe et profiter de plusieurs animations, notamment une brocante et une tombola solidaire. L'occasion, surtout, de faire connaissance avec les chiens et les chats qui attendent une famille pour la vie. Parmi eux, « Papy Django », un American Staffordshire Terrier accueilli voici bientôt dix ans, ou encore Prada, une femelle Labrador arrivée au refuge il y a déjà trois ans. Du côté des chats, Duchesse et Ondine, deux minettes pleines de charme mais timides de prime abord, cherchent des humains patients qui sauront les comprendre.

À noter également, jusqu'au dimanche 7 juin, les clients de l'hypermarché E.Leclerc pourront soutenir l'ACPA en arrondissant à l'euro supérieur le montant de leurs achats lors du passage en caisse.

Sonia Legendre

✓ Portes ouvertes au refuge Charlotte Even, samedi 6 juin de 14 h à 18 h et dimanche 7 juin de 10 h à 18 h, chemin du Platier, Fagnières. Entrée libre (buvette, restauration et brocante sur place). Infos : 03 26 70 54 70, refuge-acpa.com.

## EN BREF

### Châlons rend hommage aux morts pour la France en Indochine

Lundi 8 juin, Journée nationale d'hommage aux morts pour la France en Indochine, une cérémonie se tiendra à partir de 11 h au monument aux morts de Châlons. En présence des autorités civiles et militaires, des associations patriotiques, des anciens combattants et victimes de guerre, plusieurs temps forts ponctueront cette commémoration : la lecture du message du ministère des Armées, un dépôt de gerbe, la sonnerie « aux Morts », une minute de silence suivie de la Marseillaise et le salut des porte-drapeaux.

### Un forum de l'emploi sur le bassin châlonnais

Le prochain forum professionnel proposé par Châlons Agglo et les entreprises des zones d'activité de Saint-Martin-sur-le-Pré, La Veuve et Recy regroupera plus d'une centaine d'offres d'emploi à pourvoir. Parmi les secteurs qui recrutent : le bâtiment, la logistique, l'industrie, l'ingénierie, la production ou encore l'administratif. Rendez-vous le jeudi 11 juin de 12 h à 18 h, à la salle des fêtes de Saint-Martin-sur-le-Pré. CV à prévoir ! Accès libre. Infos : chalons-agglo.fr.

### La braderie de Saint-Jean bientôt de retour

La braderie-brocante de la paroisse Châlons Centre se tiendra les vendredi 12 et samedi 13 juin de 13 h 30 à 18 h 30 dans les salles Saint-Jean, en face de l'église du même nom. En vente sur place : vêtements, jouets, livres, bibelots, vaisselle, etc. Accès libre. Contact : brocantesaintjean@gmail.com.

### Foire de Châlons : le Ceser ouvrira le débat sur l'industrie du futur

Initié en 2008, le traditionnel colloque du Conseil économique, social et environnemental régional (Ceser) fait son retour à la Foire de Châlons, 80e édition. Il s'ouvrira le mardi 1er septembre à 10 h autour de la thématique suivante : « Repenser l'industrie au 21e siècle : quels défis pour le Grand Est ? ». Avec plusieurs invités de marque pour alimenter le débat, notamment Claire Thoury, nouvelle présidente nationale du Cese, Sylvain Waserman, PDG de l'Agence de la transition écologique (Ademe), et Henri Prévost, ancien préfet de la Marne, désormais directeur général de l'Agence nationale de la cohésion des territoires (ANCT).

## PLONGÉE SPORTIVE

### Les Hommes Grenouilles de Châlons dans le top 5 du championnat de France

Le club châlonnais des Hommes Grenouilles a participé, les 24 et 25 mai derniers à Limoges, au championnat national de plongée sportive en piscine. Résultat : douze podiums dont trois titres de champions de France, remportés par neuf compétiteurs du club. Toutes épreuves confondues, l'équipe décroche la 5e place de ce championnat, sur 42 clubs français représentés au total.

S.L.



© Eulalie Courbot

**BATI CHAMPAGNE**

**VOTRE PROJET COMMENCE ICI !**  
Expérience, sérieux et savoir-faire





**LOTISSEMENT DE FAGNIÈRES TERRAINS DISPONIBLES.**

3 rue des Forgerons - CORMONTREUIL  
03 26 86 75 10 - [www.batichampagne.fr](http://www.batichampagne.fr)





## PRÉVENTION

# Les collégiens de Duruy ont créé un jeu des 7 familles contre le harcèlement

Des élèves du collège Duruy se rendront bientôt à Paris pour défendre leur mini-entreprise : un jeu de cartes dédié à sensibiliser les jeunes aux dangers du harcèlement.

C'est un projet lancé il y a deux ans au collège Victor-Duruy, dans le cadre du dispositif pédagogique *Entreprendre pour Apprendre*. Une dizaine d'élèves en classes de 4<sup>e</sup> et de 3<sup>e</sup> ont participé à la création de leur mini-entreprise, baptisée « Prév'Harcel' », encadrés par leurs professeurs d'arts plastiques, de sport et leur documentaliste, Émeline Bourges. « On a volontairement proposé ce challenge aux élèves qui manquent d'assurance et de confiance en eux, rappelle-t-elle. Ils ont eux-mêmes choisi de travailler sur le harcèlement, un sujet qui tient beaucoup à cœur, et souhaitaient sensibiliser un public plus jeune. » Leur invention, basée sur le principe du jeu des 7 familles, s'y prête particulièrement. Et les collégiens l'ont conçue de A à Z, de la fabrication jusqu'au business plan. « Le jeu se compose de 43 cartes et de familles thématiques, par exemple les signes pouvant montrer que quelqu'un est harcelé tels que l'isolement, la tristesse ou les troubles alimentaires, les sanctions encourues par les harceleurs, les personnes à prévenir, etc. » Imprimées en Alsace sur du papier mat rigide, les



Les jeunes entrepreneurs de Victor-Duruy défendent leur jeu de cartes « Prév'Harcel' » à Paris, le 9 juin. © Émeline Bourges

cartes sont illustrées des photos des élèves modifiées avec l'intelligence artificielle pour ne pas les reconnaître. Côté budget, les jeunes entrepreneurs ont fait leurs calculs. Avec un apport initial de 700 €, ils ont édité 100 jeux dont le coût de fabrication s'élève à 7,55 € la pièce, pour un prix de vente fixé à 12 €. « Ils ont décidé de reverser 20 % des bénéfices à l'association e-Enfance, qui lutte contre le cyberharcèlement, indique la référente. Le solde permettra de financer une sortie scolaire. Nous avons déjà vendu

des exemplaires au collège, au centre commercial de Tinquieux et au festival *Entreprendre pour apprendre de Troyes*. »

L'équipe de Duruy défendra son projet devant un jury lors du championnat national, mardi 9 juin au stade Charléty, à Paris. Face à eux, les collèges Sacré-Cœur (Reims) et Raymond-Sirot (Gueux).

Sonia Legendre

## EN BREF

## Une cérémonie en mémoire du Lieutenant Loyer

Chaque année, la municipalité et le comité châlonnais du Souvenir français rendent hommage au Lieutenant Pierre Loyer, héros de la Seconde Guerre mondiale. Il est décédé le 12 juin 1940 à Châlons, après avoir repoussé plusieurs offensives allemandes depuis une fenêtre de l'hôtel de ville. Cette commémoration s'ouvrira vendredi 12 juin à 11 h à la nécropole du cimetière de l'Est (entrée via la rue de la Charrière).

## Les Saint-Martinades font leur coupe du monde

Jeux, animations pour petits et grands, tournoi de baby-foot, concerts de la fanfare des Boules de feu et de DJB Music : les Saint-Martinades reviennent ce dimanche 7 juin de 10 h à 18 h et promettent une journée placée sous le signe du sport, en partenariat avec l'association Football club de Saint-Martin. Accès libre, petite restauration sur place.

## SANTÉ MENTALE

## La rando « Psycyclette » passera pour la première fois par Châlons

Pédalons ensemble pour la santé mentale ! » C'est le leitmotiv du concept « Psycyclette » imaginé il y a douze ans par l'Union nationale des familles et amis de personnes malades et / ou handicapées psychiques (Unafam). Et pour la première fois, cette randonnée à vélo de huit jours fera escale dans la Marne avant de rejoindre la Meuse, la Lorraine puis l'Alsace. Plus qu'un événement sportif, la « Psycyclette » propose à celles et ceux qui vivent avec des troubles psychiques une expérience partagée pour se dépasser dans un cadre bienveillant, aux côtés des professionnels de santé et de leurs proches. Le grand public est évidemment invité à venir les encourager et à discuter avec eux, pour changer les regards sur les maladies mentales.



Plusieurs Marnais participeront à la randonnée « Psycyclette » cette année. © Lionel Ruhier

Les municipalités de Reims, de Châlons et l'Établissement public de santé mentale (EPSM) de la Marne s'associent à l'événement. Le départ s'effectuera de Reims, lundi 8 juin, avec un rassemblement à 9 h sur le parvis de la cathédrale Notre-Dame pour déguster quelques viennoiseries et s'échauffer en musique. Les participants parcourront 52 km, moyennant des pauses bien méritées à Verzy, Trépail et Vraux, avant de rejoindre Châlons vers 16 h. Ils arriveront au parc du site Pierre-Briquet de l'EPSM (chemin de Bouy) et seront accueillis par les patients, les résidents et les soignants. Diverses animations sont prévues, notamment un concert de la chorale de l'Unité de sociothérapie. Mardi 9 juin, les cyclistes se retrouveront place Foch, devant la mairie de Châlons, et s'élanceront vers 9 h en direction de Barle-Duc puis de Vitry-le-François, sous les applaudissements du grand public. Une aventure humaine dont ils se souviendront longtemps.

## PARTENARIAT

## L'académie de Reims signe son retour à la Foire de Châlons

Associés depuis plusieurs années déjà, l'académie de Reims et la Foire de Châlons renouvellent leur partenariat pour la 80<sup>e</sup> édition de l'événement, du 28 août au 7 septembre. « Un moment important où tout le monde se retrouve, a salué le recteur de l'académie, Vincent Stanek, lors de la signature officielle de convention. Nous y proposerons non seulement un stand, mais également un vrai programme qu'on enrichit d'édition en édition. »

Avec un leitmotiv durant onze jours : faire de cet espace d'environ 20 m<sup>2</sup> « un guichet unique » de l'Éducation nationale pour répondre aux questions que peuvent se poser les jeunes et leurs familles en cette période de rentrée. « Qu'il s'agisse de leur orientation, de l'offre de formation, des recrutements ou des examens, a détaillé Vincent Stanek. La Foire nous permet de mettre en valeur le travail et l'excellence des pratiques de nos jeunes, dans différents métiers. » En particulier ceux de l'hôtellerie, puisque tous les lycées de l'académie rattachés à cette filière, « sans exception », seront présents cette année.

Couronnée de succès l'an passé, l'action phare autour du « mieux manger et du mieux bouger » sera reconduite le jeudi 3 septembre. « L'idée étant d'accompagner les jeunes, dans leurs choix, vers une meilleure alimentation », explique Thierry Perrin, délégué académique à la formation professionnelle initiale et continue. Tout en tordant le cou aux idées reçues. « Manger bien et local ne coûte pas plus cher ! » Pour l'illustrer, un circuit invitera les jeunes à rencontrer différents acteurs sur la Foire : des maraîchers aux éleveurs, en passant par les maîtres restaurateurs ou la grande distribution.



Le patron de la Foire de Châlons, Bruno Forget, et le recteur de l'académie de Reims, Vincent Stanek. © l'Hebdo du Vendredi

INSOLITE

# Une horde de caisses à savon va dévaler Pogny ce dimanche

Populaire et joviale, la course de caisses à savon fait son retour à Pogny pour une deuxième édition. Du fun et des sensations fortes en perspective !

Le petit village de Pogny, dans le Vitryat, à une quinzaine de kilomètres de Châlons, va vivre une journée placée sous le signe du fun, des sensations fortes et de la solidarité, ce dimanche 7 juin. Chapeauté par le Lions club Châlons Saint-Vincent et ses partenaires, la fameuse course de caisses à savon, 2<sup>e</sup> du nom, s'élancera à 10 h depuis le château d'eau, dans les hauteurs de la commune. Soit environ 540 mètres de descente, idéal pour prendre de la vitesse grâce à la gravité.

## Fabrication artisanale et matériaux recyclés

Une trentaine de participants sont attendus et les retardataires pourront encore s'inscrire jusqu'au jour J, avant le départ. Ce concept très en vogue est né en 1933 aux États-Unis. À l'époque, un commerçant de savons qui expédiait sa marchandise dans des caisses en bois a eu la bonne idée d'en faire des véhicules en les équipant de roues. Les caisses en lice, toutes fabriquées artisanalement

à partir de matériaux recyclés, se dotent d'un châssis, de trois ou quatre roues, d'une direction reliée au volant et de freins. Et si les moteurs ou toute autre source de propulsions sont proscrits, les klaxons, eux, sont les bienvenus ! Un concours récompensera d'ailleurs les systèmes sonores les plus originaux, tout comme les déguisements des pilotes et la customisation des boîtiers, monoplaces ou biplaces, au choix.

L'an passé, les équipages n'avaient pas manqué de créativité pour ajouter à la jovialité du moment, s'inspirant des gendarmes de Saint-Tropez, de Batman, de Mario Bros., de l'univers merveilleux des licornes ou encore de l'Agence tous risques. Temps fort de la course : les descentes spectaculaires des « Bêtes de selles », un club local de mobylettes des années 70.

Comme l'an passé, le Lions club, la mairie de Pogny et le foyer rural reverseront les bénéfices réalisés lors de cet événement à des structures spécialisées pour accompagner les personnes en situation de handicap. Le « Bus de la vue » sera également de la fête et proposera au grand public des consultations gratuites de dépistage ophtalmologique, de 10 h à 17 h, avec en prime une collecte de lunettes usagées. Parallè-



Les bricoleurs n'ont pas manqué d'imagination pour customiser les caisses à savon qui s'élanceront dimanche depuis les hauteurs de Pogny. © Lions club Châlons Saint-Vincent

lement, des infirmières bénévoles de la commune et de l'hôpital de Châlons assureront des dépistages du diabète, eux aussi gratuits. En 2025, l'opération avait permis de soutenir Handisport Châlons à hauteur de 2 500 €.

Sonia Legendre


✓ Course de caisses à savon, dimanche 7 juin à partir de 10 h, Pogny – Accès libre (petite buvette et restauration sur place).

# ARBELLIA

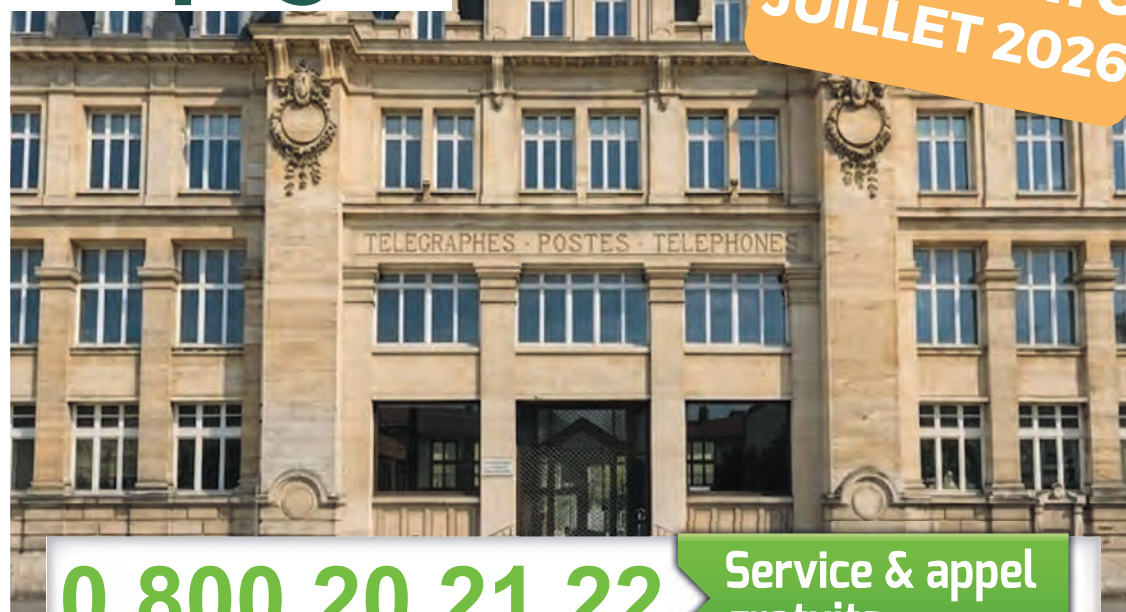
CHEZ SOI, AUTREMENT

## Nouvelle résidence avec services à Châlons-en-Champagne

Venez visiter notre résidence services

-  En plein **coeur de ville**
-  **Appartements** du T2 au T3
-  **Conciergerie** de 8h à 22h, 7j/7
-  Espace **bien-être**
-  **Piscine chauffée**

Pour plus d'informations



0 800 20 21 22

Service & appel gratuits

Châlons-en-Champagne  
6 ter rue Juliette Récamier

## DIX ANS DU GRAND EST

# « La grande région ne coûte pas plus cher, elle produit plus »

Née en 2016 de la fusion entre la Champagne-Ardenne, la Lorraine et l'Alsace, la région Grand Est lance une vaste campagne de communication pour célébrer ses dix ans d'existence. Son président, Franck Leroy, fait le bilan.

## Combien coûte la campagne « Extraordinaire », dédiée aux dix ans du Grand Est, et comment associe-t-elle les habitants ?

Elle représente 630 000 € d'investissement et va se poursuivre durant toute cette année anniversaire au plus près des 5,5 millions d'habitants du Grand Est. On a fait appel aux bonnes volontés dans chaque département pour associer des ambassadeurs de la région à cette campagne. Au total, entre 400 et 500 habitants, notamment de Reims et d'Épernay, ont accepté de prêter leur image. Ils ont participé à des castings, des séances photo. Je crois qu'ils en sont assez fiers, et qu'ils adhèrent au Grand Est.

## Vous étiez vice-président du Grand Est dès son installation en 2016 et vous le présidez depuis 2023. Et si c'était à refaire ?

Bien sûr, il y a toujours des choses qu'on aurait pu faire différemment. Mais c'est une formidable aventure. Je rends hommage à Philippe Richert et Jean Rottner (les précédents présidents). Fusionner trois territoires, repenser toutes nos politiques, ça a été un travail colossal. Il faut bien se rendre compte que l'agrandissement des régions n'était pas une coquetterie ! En moyenne, les régions françaises étaient bien plus petites que les régions européennes, et donc plus limitées dans leurs actions par rapport à ce que pouvaient faire nos pays voisins. L'objectif était d'équilibrer les forces, de muscler nos capacités. Dix ans, c'est un temps suffisamment long pour avoir le recul nécessaire et des données fiables en matière de bilan. Si l'on compare objectivement et factuellement avec ce que faisaient les anciennes régions, le Grand Est a permis d'avancer considérablement sur des sujets comme la santé, l'éducation, l'environnement, les mobilités, etc.

## Concrètement, qu'a changé la grande région dans le quotidien des habitants ?

Les exemples sont nombreux. Aujourd'hui, l'ensemble du Grand Est dispose de la fibre optique, là où il y a dix ans, tout le monde en rêvait et pensait que ça n'arriverait jamais. On a investi 800 M€ pour soutenir les territoires ruraux depuis 2016, accompagné 27 000 entreprises et près de 12 000 exploitations agricoles. Environ 18 000 emplois ont pu être créés grâce à cela. La région a aidé près de 1 000 communes dans leurs projets d'installation de commerces de proximité et de développement d'équipements périscolaires ou culturels. On a également doté tous les lycéens d'un ordinateur porta-



Franck Leroy, président de la région Grand Est depuis 2023. © L'Hebdo du Vendredi

ble et pris en charge 93 % du coût des transports scolaires, qu'utilisent chaque jour 186 000 élèves. Les anciennes régions n'avaient pas les moyens de déployer cela à leur échelle.

## La mobilité est aussi un volet important sur lequel intervient la région. Quel bilan en tirez-vous ? L'ouverture des TER à la concurrence est-elle une bonne chose ?

On encourage la pratique du vélo à travers un plan doté de 125 M€ et l'aménagement des dispositifs Vélo Fluo dans une cinquantaine de gares en région. En dix ans, les trains qui circulent quotidiennement ont augmenté de 30 % en moyenne. Sur certaines lignes, le trafic a même évolué de 40 %. Les tarifs ont aussi été harmonisés à l'échelle du Grand Est. L'ouverture des TER à la concurrence est une obligation européenne et participe à la reconquête des territoires par le train. Il y a encore quelques années, la SNCF avait l'exclusivité. Aujourd'hui, d'autres acteurs sont en capacité de diversifier et de renforcer l'offre, tout en diminuant les prix pour les usagers.

## À l'époque, du fait de la taille du Grand Est et de son siège à Strasbourg, certains craignaient une perte de proximité avec les habitants. Qu'en est-il dix ans plus tard ?

On a détourné cette difficulté en déployant douze maisons de la région pour rapprocher cette nouvelle collectivité des territoires et des habitants. Auparavant, lorsqu'on était en Champagne-Ardenne, il fallait parcourir 220 kilomètres depuis Culmont-Chalindrey en Haute-Marne, jusqu'à l'hôtel de région de Châlons. Désormais, les habitants et les acteurs économiques de Chalindrey peuvent se

rendre à l'antenne de Chaumont, à une cinquantaine de kilomètres seulement.

## L'Alsace lorgne le statut de collectivité unique et souhaite quitter le Grand Est. Quel impact aurait cette décision sur la région ?

Globalement, le Grand Est est apprécié partout, y compris en Alsace ! Lorsque je discute avec les élus de ce territoire, beaucoup m'expliquent que quitter la région, ce n'est pas leur combat. Ils ont bien conscience de l'aide que peut apporter le Grand Est. Si l'Alsace redevenait une région à part entière, elle serait la plus petite de France. Je ne comprends pas cette démarche, si ce n'est qu'elle répond uniquement à des critères identitaires. Aucun élément factuel ou chiffré ne justifie ce départ. Je pense aussi qu'on trompe les Alsaciens et qu'ils ne sont pas dupes. La manifestation récemment organisée pour la sortie de l'Alsace du Grand Est a réuni 180 personnes. Sur 1,8 million d'habitants en Alsace, ce n'est pas beaucoup. Le gouvernement vient de lancer une mission d'évaluation pour mesurer concrètement l'impact d'un tel scénario.

## Dès 2019, la Cour des comptes a pointé du doigt des dépenses supplémentaires générées par les nouvelles régions, alors que la réforme prévoyait des économies d'échelles. Qu'en est-il pour le Grand Est ?

### Un déplacement au Japon pour rencontrer d'éventuels investisseurs

Tandis qu'Emmanuel Macron a ouvert le 9e sommet de « Choose France » lundi à Versailles, en présence de nombreux dirigeants d'entreprises, dont Masayoshi Son, le patron du groupe japonais SoftBank, Franck Leroy s'est envolé deux jours plus tôt pour un déplacement au Japon. Objectif, jusqu'à son retour programmé ce dimanche 7 juin : « rencontrer plusieurs acteurs économiques et industriels, notamment des groupes déjà présents en région et qui envisagent d'y investir davantage. L'enjeu, aussi, est de pérenniser des contacts extrêmement intéressants déjà noués sur place. J'y mènerai mon travail d'ambassadeur du Grand Est. »

Notre capacité de désendettement reste relativement courte, aux alentours de cinq années. Pour autant, le Grand Est est la région qui investit le plus en France : 327 € par habitant et par an, contre une moyenne nationale de 220 €. Nos investissements sont passés de 750 M€ à 1,6 milliard d'euros en dix ans. Si notre budget est plus important, c'est aussi parce qu'on gère de nouvelles compétences. La région Grand Est ne coûte pas plus cher, elle produit plus. Elle figure dans le trio de tête des régions les plus attractives, derrière l'Île-de-France et Auvergne-Rhône-Alpes, qui sont plus grandes. On peut torturer les chiffres tant qu'on veut, mais les ratios ne trompent pas. On a atteint un niveau de performance que n'auraient pas pu atteindre les anciennes régions.

## Quels sont les enjeux des dix prochaines années pour le Grand Est ?

Ils sont colossaux ! Même si le Grand Est fait partie du top 3 des régions les plus industrialisées de France, il doit trouver davantage de souveraineté industrielle. On continuera aussi d'agir aux côtés des agriculteurs, tout en développant la formation pour répondre aux besoins des entreprises. Le défi énergétique est essentiel. On doit impérativement sortir des énergies fossiles et on a de véritables atouts pour y parvenir dans une région comme la nôtre.

Propos recueillis par  
Sonia Legendre

ÉVÉNEMENT

# Reims et Épernay, premières stars du parcours du Tour de France 2028

Lors du dernier conseil communautaire du Grand Reims, Arnaud Robinet a donné les premiers détails sur le parcours du Tour de France 2028, qui fera briller les deux villes du département.

On le sait depuis la mi-mai : Reims accueillera le grand départ du Tour de France 2028, soit « au minimum cinq jours de festivités », comme l'a rappelé le président du Grand Reims, Arnaud Robinet, lors du dernier conseil communautaire, jeudi 28 mai. Face aux élus des 143 communes, le Rémois a donné davantage de détails sur le tracé du « plus grand événement sportif annuel au monde ».

« Les deux premières étapes partiront de Reims », a révélé Arnaud Robinet, précisant que la première, qui aura lieu le 28 juin 2028, serait « 100 % Grand Reims » et longue de « 170 à 180 km ». Si le parcours reste à définir, il a exprimé un « petit désir » : voir le peloton emprunter le circuit de Gueux, comme ce fut le cas dans les années 1950. « Ce serait un symbole et un clin d'œil. » En 1958, le circuit automobile avait



La cathédrale de Reims devrait avoir les faveurs du peloton et des caméras. © l'Hebdo du Vendredi

accueilli les championnats du monde de cyclisme sur route masculin et, pour la première fois, féminin. La seconde étape reliera Reims à Épernay. L'arrivée devrait ressembler à la fameuse 3e étape du Tour de

## Une 2e étape spectaculaire entre Reims et Épernay ?

France 2019, où le spectacle avait été au rendez-vous dans les côtes de la Montagne de Reims et dans les rues d'Épernay, où Julian Alaphilippe s'était imposé en solitaire. « Des communes du Grand Reims seront obligatoi-

rement traversées, a ajouté le président de la collectivité. Je reste à l'écoute des maires qui souhaiteraient voir le peloton ou la caravane du Tour passer dans leur commune. »

Ils devraient se bousculer au portillon : Arnaud Robinet a promis « un afflux de public sur des volumes assez inédits, soit environ un million de visiteurs sur la semaine », d'après ce qu'a observé la ville de Lille, ville de départ en 2025. « Les retombées économiques directes sur la semaine ont été estimées à plus de 15 M€ pour l'ensemble de la métropole lilloise », a-t-il ajouté.

Les 4 M€ que la cité des sacres devra verser à l'organisateur du Tour, ASO, pour obtenir le privilège de ce grand départ, seront partagés entre le Grand Reims, la région Grand Est ainsi que les différentes villes et départements associés. Charleville-Mézières (Ardennes), Metz, Thionville (Moselle) et Verdun (Meuse) seront ensuite de la partie, puis le peloton visitera le Grand-Duché de Luxembourg, qui était également candidat pour accueillir le grand départ.

Simon Ksiazienicki

PATRIMOINE

## Une collecte de dons lancée pour restaurer le retable de Fromentières

À Fromentières, un retable flamand du XVIe siècle, rare et méconnu, a remporté le concours du Plus grand musée de France en Grand Est. Une première étape décisive vers sa restauration.

Dans l'église Sainte-Marie-Madeleine de Fromentières, petit village marnais de moins de 400 habitants situé entre Épernay et Montmirail, se cache un trésor longtemps resté discret. Le retable flamand du XVIe siècle s'est pourtant hissé sur le devant de la scène en remportant la cinquième édition du concours Le Plus grand musée de France pour la région Grand Est. C'était en février dernier.

### 20 000 € nécessaires pour son « nettoyage »

« Avec 3 273 voix, soit 59 % des suffrages, l'œuvre a été largement plébiscitée par le public », a souligné Maude Sorlat, chargée de projets pour Le Plus grand musée de France, lors de la remise officielle du prix qui s'est tenue ce lundi 1er juin. Cette mobilisation a permis de décrocher une dotation de 8 000 €, offerte par Allianz France, qui



Le retable mesure plus de 4 mètres de haut sur près de 3 mètres de large. © l'Hebdo du Vendredi

n'est cependant pas suffisante pour sa restauration. La Fondation du patrimoine Champagne-Ardenne a ainsi profité de cette mise en lumière pour lancer, le même jour, une grande collecte de dons en faveur du retable. Objectif : « mobiliser habitants, amateurs

d'art et mécènes autour de ce projet de restauration emblématique », dont le budget est estimé à 50 000 €. Environ 20 000 € seront consacrés au « nettoyage » du retable, tandis que 30 000 € permettront de restaurer les boiseries du chœur de l'église de Fromen-

tières.

Attribué à l'école allemande de Nuremberg et réalisé à Anvers entre 1520 et 1530, le retable impressionne par ses dimensions, 4,25 mètres de haut sur près de 3 mètres de large, ainsi que par la finesse de son exécution. Il présente plusieurs scènes de la Passion du Christ, sculptées et peintes avec une grande richesse de détails. Classé monument historique dès 1881, il constitue un témoignage rare du gothique flamboyant. Il se distingue notamment par la présence de 150 personnages minutieusement représentés, chacun marqué de minuscules mains, emblème de la ville d'Anvers. Acquis en 1715 par la fabrique paroissiale, il demeure aujourd'hui un élément majeur du patrimoine local et un précieux témoin de la foi et de l'art à la fin du Moyen Âge.

Le temps a logiquement laissé son empreinte sur cette œuvre qui souffre aujourd'hui d'encrassement, d'humidité et d'une altération avancée de sa polychromie. Sa restauration, qui pourrait débiter avant la fin de l'année, apparaît donc indispensable pour lui redonner lisibilité, harmonie et éclat, garantissant ainsi sa transmission aux futures générations.

Julien Debant

APPEL PUBLIC  
A LA CONCURRENCE

VILLE DE CHÂLONS EN CHAMPAGNE  
M. Benoist APPARU - Maire  
Hôtel de Ville  
Place Foch  
51022 CHALONS-EN-CHAMPAGNE CEDEX  
Tél : 03 26 69 38 38  
SIRET 21510101500018

## AVIS DE PUBLICITÉ

Référence acheteur : 26VCO002  
Objet : ACCUEIL D'UNE PÉNICHE  
GRAND JARD CHÂLONS-EN-CHAMPAGNE  
Procédure :  
Critères d'attribution : Offre économiquement la plus avantageuse appréciée en fonction des critères énoncés dans le cahier des charges (règlement de la consultation, lettre d'invitation ou document descriptif).  
Dépôt dématérialisé : Activé  
Remise des plis : 22/06/26 à 12h00 au plus tard.  
Envoi à la publication le : 02/06/2026  
Pour retrouver cet avis intégral, accéder au DCE, poser des questions à l'acheteur, déposer un pli, allez sur <http://chalons-agglo.marches-publics.info/>

TRIBUNAL DE COMMERCE  
DE REIMSJUGEMENT D'OUVERTURE  
DE LIQUIDATION JUDICIAIRE

Grefe du Tribunal de Commerce de Reims  
Jugement d'ouverture  
Le 02/06/2026

Société par Actions Simplifiée SIRWAN - Multiservices, 41 boulevard Paul Doumer, 51100 Reims, RCS Reims 838 977 593. Tous travaux de multiservices (petits travaux non réglementés), suivi de chantier et en sous traitance, maintenance tout corps d'état, services aux entreprises et aux particuliers, services généraux, économie de la construction. Jugement prononçant la liquidation judiciaire, date de cessation des paiements le 15 avril 2026, désignant liquidateur Selarl Amandine Riquelme (Me Amandine Riquelme) 13 bis boulevard Foch BP 10199 51057 Reims CEDEX. Les déclarations des créances sont à adresser au liquidateur judiciaire ou sur le portail électronique prévu par les articles L. 814-2 et L. 814-13 du code de commerce dans les deux mois de la publication au BODACC.

JUGEMENT D'OUVERTURE  
DE LIQUIDATION JUDICIAIRE

Grefe du Tribunal de Commerce de Reims  
Jugement d'ouverture  
Le 02/06/2026

BRASSEUR (nom d'usage BRASSEUR) Jonathan France, 55 avenue Georges Clémenceau, 51100 Reims, RCS Reims 880 964 390. Livraison installation de mobilier. Jugement prononçant la liquidation judiciaire, en application du III de l'article L. 681-2 du code de commerce, date de cessation des paiements le 15 octobre 2025, désignant liquidateur Selarl Bruno Raulet (Me Bruno Raulet) 34 rue des Moulins 51100 Reims. Les déclarations des créances sont à adresser au liquidateur judiciaire ou sur le portail électronique prévu par les articles L. 814-2 et L. 814-13 du code de commerce dans les deux mois de la publication au BODACC.

JUGEMENT D'OUVERTURE  
D'UNE PROCÉDURE DE SAUVEGARDE

Grefe du Tribunal de Commerce de Reims  
Jugement d'ouverture  
Le 02/06/2026

Société par Actions Simplifiée FICAP, chemin d'Exploitation, 51110 Pomacle, RCS Reims 815 332 291. Production et commerce de biocombustibles. Jugement prononçant l'ouverture d'une procédure de sauvegarde et désignant administrateur Selarl Ajilink Labis Cabooter de Chanaud (Me Jérôme Cabooter) 18 rue de l'Abreuvoir BP 40006 77101 Meaux avec les pouvoirs : assister le débiteur dans tous les actes concernant la gestion, mandataire judiciaire SCP Crozat (Me Arnaud Crozat) 26 rue Louis Victor de Broglie 51430 Bezannes. Les déclarations des créances sont à adresser au mandataire judiciaire ou sur le portail électronique prévu par les articles L. 814-2 et L. 814-13 du code de commerce dans les deux mois de la publication au BODACC.

JUGEMENT D'OUVERTURE  
DE LIQUIDATION JUDICIAIRE

Grefe du Tribunal de Commerce de Reims  
Jugement d'ouverture  
Le 02/06/2026

THIEBAULT (nom d'usage THIEBAULT) Benjamin Martial, 10 rue de la Suipe, 51490 Saint-Martin-l'Heureux, RCS Reims 817 920 911. Vente de véhicule automobile d'occasion. Jugement prononçant la liquidation judiciaire, en application du III de l'article L. 681-2 du code de commerce, date de cessation des paiements le 1 janvier 2025, désignant liquidateur Selarl Bruno Raulet (Me Bruno Raulet) 34 rue des Moulins 51100 Reims. Les déclarations des créances sont à adresser au liquidateur judiciaire ou sur le portail électronique prévu par les articles L. 814-2 et L. 814-13 du code de commerce dans les deux mois de la publication au BODACC.

JUGEMENT D'OUVERTURE  
DE LIQUIDATION JUDICIAIRE

Grefe du Tribunal de Commerce de Reims  
Jugement d'ouverture  
Le 02/06/2026

Société à Responsabilité Limitée URBAN PROTECT PRIVÉE, 18 rue de la Halle, 51120 Sézanne, RCS Reims 831 439 518. Surveillance et gardiennage. Jugement prononçant la liquidation judiciaire, date de cessation des paiements le 31 décembre 2025, désignant liquidateur Maître Isabelle Tirmant 34 rue des Moulins 51100 Reims. Les déclarations des créances sont à adresser au liquidateur judiciaire ou sur le portail électronique prévu par les articles L. 814-2 et L. 814-13 du code de commerce dans les deux mois de la publication au BODACC.

JUGEMENT D'OUVERTURE  
DE LIQUIDATION JUDICIAIRE

Grefe du Tribunal de Commerce de Reims  
Jugement d'ouverture  
Le 02/06/2026

Société à Responsabilité Limitée URBAN CONSULTING, 20-22 rue de la Halle, 51120 Sézanne, RCS Reims 804 925 550. Conseil aux entreprises, intermédiaire d'affaires, audit, management conseil aux entreprises, intermédiaire d'affaires, audit, management, achat, vente et location de véhicules. Jugement prononçant la liquidation judiciaire, date de cessation des paiements le 31 décembre 2025, désignant liquidateur Maître Isabelle Tirmant 34 rue des Moulins 51100 Reims. Les déclarations des créances sont à adresser au liquidateur judiciaire ou sur le portail électronique prévu par les articles L. 814-2 et L. 814-13 du code de commerce dans les deux mois de la publication au BODACC.

JUGEMENT D'OUVERTURE  
DE LIQUIDATION JUDICIAIRE

Grefe du Tribunal de Commerce de Reims  
Jugement d'ouverture  
Le 02/06/2026

Société par Actions Simplifiée ATAK FOREST, 64 route de Fère-Champenoise, 51120 Sézanne, RCS Reims 908 114 168. Elagage, abattage, service d'aménagement paysager. Jugement prononçant la liquidation judiciaire, date de cessation des paiements le 11 février 2026, désignant liquidateur Selarl Bruno Raulet (Me Bruno Raulet) 34 rue des Moulins 51100 Reims. Les déclarations des créances sont à adresser au liquidateur judiciaire ou sur le portail électronique prévu par les articles L. 814-2 et L. 814-13 du code de commerce dans les deux mois de la publication au BODACC.

JUGEMENT D'OUVERTURE  
DE LIQUIDATION JUDICIAIRE

Grefe du Tribunal de Commerce de Reims  
Jugement d'ouverture  
Le 02/06/2026

Société à Responsabilité Limitée L'ARDENNAIS SD, 9 avenue Jean Jaurès, 51100 Reims, RCS Reims 531 780 419. Bar brasserie. Jugement prononçant la liquidation judiciaire, désignant liquidateur Selarl Bruno Raulet (Me Bruno Raulet) 34 rue des Moulins 51100 Reims. Les déclarations des créances sont à adresser au liquidateur judiciaire ou sur le portail électronique prévu par les articles L. 814-2 et L. 814-13 du code de commerce dans les deux mois de la publication au BODACC.

JUGEMENT D'OUVERTURE  
D'UNE PROCÉDURE DE SAUVEGARDE

Grefe du Tribunal de Commerce de Reims  
Jugement d'ouverture  
Le 02/06/2026

Société par Actions Simplifiée FICA-HPCI, chemin d'Exploitation du Boucher Lambert, 51110 Pomacle, RCS Reims 840 207 138. Holding. Jugement prononçant l'ouverture d'une procédure de sauvegarde et désignant administrateur Selarl Ajilink Labis Cabooter de Chanaud (Me Jérôme Cabooter) 18 rue de l'Abreuvoir BP 40006 77101 Meaux avec les pouvoirs : assister le débiteur dans tous les actes concernant la gestion, mandataire judiciaire SCP Crozat (Me Arnaud Crozat) 26 rue Louis Victor de Broglie 51430 Bezannes. Les déclarations des créances sont à adresser au mandataire judiciaire ou sur le portail électronique prévu par les articles L. 814-2 et L. 814-13 du code de commerce dans les deux mois de la publication au BODACC.

## ÉCONOMIE

Une conjoncture fragile  
dans le Grand Est

L'industrie a perdu près de 4 800 emplois en un an dans le Grand Est. © DR

Les indicateurs consolidés par le Ceser illustrent une situation conjoncturelle fragile dans le Grand Est, en particulier pour le secteur de l'industrie. Le commerce extérieur et le tourisme tirent leur épingle du jeu.

C'est l'une des principales préoccupations soulevées par le 26e tableau de conjoncture du Ceser (Conseil économique social et environnemental régional). Dans le Grand Est, l'industrie poursuit le décrochage engagé depuis 2022 et affiche un recul trois fois supérieur à celui de la France. « Les carnets de commande permettent de maintenir une certaine activité, mais les trésoreries des entreprises sont extrêmement sous tension », analyse Jean-Paul Nollet, président du groupe de travail dédié à cette étude. Au niveau régional, ce secteur d'activité a perdu 4 796 emplois en un an (-2 %). La construction elle aussi s'avère en difficulté, avec 1 377 postes en moins sur l'année 2025 et 6 000 en trois ans. Seuls les services se démarquent et voient leurs emplois progresser de 0,4 % (+2 890 postes) en 2025.

Chômage en baisse mais  
repli de l'intérim

S'il connaît une forte hausse sur des bassins d'emploi comme Charleville-Mézières (11 %) et Troyes (9,5 %), le chômage, toutes catégories de demandeurs d'emploi, diminue et atteint 7,5 % dans le Grand Est. « Une première depuis cinq ans, précise Jean-Paul Nollet. Le secteur de Reims gagne environ 400 emplois. Épernay reste l'exception, du fait du champagne et des activités connexes. » Le chômage des moins de 25 ans se stabilise (-1,4 % dans la Marne sur un an), tandis que celui de longue durée repart à la hausse (+6,8 % dans le Grand Est, +9,1 % dans la Marne). L'emploi intérimaire est en repli, avec 13 000 postes en moins sur les quatre dernières années.

Un record de créations  
d'entreprises à tempérer

Le Grand Est affiche un niveau record de créa-

tions d'entreprises avec 19 795 structures au premier trimestre 2026 (près de 8 000 pour la Marne sur un an, en augmentation de 5,8 %) et franchit pour la première fois la barre des 70 000 créations annuelles. « Deux tiers de ces créations correspondent à des micro-entreprises, tempère Jean-Paul Nollet. On sait qu'elles ne perdurent que rarement au-delà de deux, voire trois ans. » Et cette catégorie inclut les livreurs à vélo des plateformes comme Deliveroo ou Uber Eats, moyennant un statut et des conditions de travail extrêmement précaires. Les défaillances d'entreprises se stabilisent : environ 1 100 procédures par trimestre dans le Grand Est, dont 451 en un an dans la Marne (+1,1 %).

Le commerce extérieur reste  
dynamique

Les exportations du Grand Est progressent de 4,7 % en 2025 et représentent 70,8 milliards d'euros, principalement portées par l'agriculture et l'agroalimentaire, quand les importations augmentent de 5,7 %. Malgré une sensible baisse des ventes de boissons, la Marne reste le premier exportateur agricole et agroalimentaire de la région, avec 42 % du total des exportations. Le champagne, évidemment, pèse dans la balance, même si les expéditions sont en repli de 2,1 % au niveau mondial.

## Le tourisme au beau fixe

Il aura fallu plus de deux ans pour que la fréquentation touristique régionale retrouve son niveau d'avant-crise sanitaire. Les nuitées ont augmenté de 1,5 % ces douze derniers mois, essentiellement grâce à une clientèle étrangère (+6,6 %). La Champagne-Ardenne représente 22 % des nuitées enregistrées dans le Grand Est. Le département de la Marne voit progresser ses nuitées hôtelières de 3,4 % en un an, soit en moyenne 149 000 nuitées par mois.

Sonia Legendre

L'INTÉGRALITÉ  
DE NOS ANNONCESLÉGALES  
ICI

CONTACT  
[legales@lhebdoouvendredi.com](mailto:legales@lhebdoouvendredi.com)  
03 26 36 75 42

LES FRAIS DE NOTAIRES. Tarif concernant les frais de location dont la prestation de négociation est assurée par un notaire. Honoraires de négociation bail d'habitation : un mois et demi de loyer (en vertu du décret 2007-387 du 21/03/2007). Ce tarif s'applique à toutes les offres de locations faites par des notaires dans les pages suivantes.



## OFFICE NOTARIAL DE LA PORTE DE MARS Antoine BOUQUEMONT et Marie-Florence ZAMPIERO BOUQUEMONT

5 boulevard Desaubau - REIMS

Immobilier : 03 26 47 83 36 - Négociation : marie-pierre.mayette.51050@notaires.fr

immobilier.notaires.fr - officedelaportedemars-reims@notaires.fr



### MAISONS

#### RILLY LA MONTAGNE :

Ensemble immobilier composé de 2 maisons de village à rénover en totalité avec cour et jardin. Garages et dépendances. Maison principale de 5 pièces principales, composée d'une entrée desservant un séjour, une cuisine, une salle de bains, 4 chambres et 3 grands greniers aménagés. 2<sup>nd</sup> maison de 3 pièces principales, composée d'une entrée desservant une pièce, 2 chambres. Cave. Classe énergie : Vierge

Prix : 210.000 euros

#### TINQUEUX :

Maison de 5 pièces avec jardin et garage attenant, l'ensemble est composé d'une entrée avec placard desservant un séjour et une cuisine donnant sur la terrasse. Au 1<sup>er</sup> étage : un palier distribuant une salle de bains/wc et 2 chambres. Au-dessus : un palier avec une salle de douche et 2 chambres. Classe énergie : D

Prix : 225.000 euros



#### WITRY LES REIMS :

Maison de 5 pièces en parfait état avec une cour et un jardin. Elle est composée d'une entrée distribuant une pièce de vie avec cuisine ouverte, un toilette, une véranda. A l'étage, un palier desservant 3 chambres et une salle de douche. Au sous-sol, une buanderie, un garage avec un accès direct à la maison. Classe énergie : F

Prix : 262.000 euros

#### CERNAY LES REIMS :

Au cœur du village et en retrait de la rue, Maison de 5 pièces avec garage attenant sur une parcelle de 620 m<sup>2</sup>. Elle est composée au rez de chaussée d'une entrée desservant un séjour double donnant sur le jardin, une cuisine, une chambre, une salle de bains, un toilette. A l'étage, un palier distribuant 3 chambres, une salle de bains. Grenier aménageable. Une cave. Une dépendance attenante à usage de garage et de chaufferie. Classe énergie : F

Prix 314.000 euros

#### BERRU :

Sur une parcelle arborée de 771 m<sup>2</sup>, maison sur sous-sol total de 6 pièces avec piscine. Maison indépendante, composée d'une entrée desservant une cuisine aménagée, un séjour avec cheminée, 3 chambres dont une au rez de chaussée, un bureau, une pièce, une salle de bains. Au sous-sol, une salle de jeux, une cuisine d'été, un cellier, une chaufferie. Vaste garage indépendant. Classe énergie : F

Prix : 334.500 euros

#### SECTEUR RUE DE NEUFCHÂTEL :

Sur une belle parcelle arborée de 615 m<sup>2</sup>, ensemble immobilier composé de 2 maisons avec garages. Maison principale de 9 pièces, composée d'une entrée desservant une cuisine, un séjour donnant sur la terrasse, une salle à manger, 7 chambres, 2 salles de bains et 2 greniers aménagés. Un sous-sol total distribuant une cave, une remise, un atelier et le garage pour plusieurs voitures. En fond de parcelle, Maison de 4 pièces principales avec un garage attenant. Classe énergie : E

Prix : 500.000 euros

#### HYPER CENTRE VILLE, À PROXIMITÉ DE LA GARE :

Très beau particulier ayant conservé le charme de l'ancien (parquet, cheminées, moulures...) avec jardin arboré et 2 garages. Il est composé au rez de chaussée, d'un hall d'entrée distribuant 3 pièces, une cuisine, une véranda avec vitraux. Au 1<sup>er</sup> étage, un vaste palier desservant : 4 pièces, nombreux rangements, une salle de douche. Au 2<sup>nd</sup> étage, un palier, 2 pièces, une salle d'eau, une remise, 2 rangements. Au-dessus : un grand grenier aménageable. Au sous-sol : une chaufferie, un cellier et 2 caves. Classe énergie : C

Prix : dossier à l'étude

### TERRAINS

#### SAINT SOUPLLET SUR PY :

Au cœur du village, belle parcelle constructible et viabilisée d'une superficie de 1.000 m<sup>2</sup>. Réf. 43508

Prix : 45.000 euros

#### MONTIGNY SUR VESLE :

Parcelle arborée de 3.800 m<sup>2</sup> à usage de terrain de loisir, de verger, ou potager. Idéal pour un maraîcher Réf. 44455

Prix : 45.000 euros

### PARKINGS

#### BOULEVARD DE LA PAIX :

Dans résidence sécurisée, emplacement de parking extérieur. Réf. 4206

Prix : 14.000 euros

### APPARTEMENTS

#### IDÉAL POUR UN INVESTISSEMENT À PROXIMITÉ DE L'HÔPITAL :

Résidence avec ascenseur, grand type 1 en parfait état, composé d'une entrée avec placard, desservant une cuisine aménagée, une salle de douche/wc et la pièce principale. Parking extérieur sécurisé. Cave. L'appartement est actuellement loué classe énergie : D

Prix : 65.000 euros

#### SECTEUR PLACE GODINOT, CATHÉDRALE :

Appartement de type 1 en parfait état, actuellement loué. Il est composé d'une pièce, d'une cuisine aménagée, d'une salle de douche/wc. Immeuble avec peu de charges. Classe énergie : C

Prix : 115.000 euros

#### A PROXIMITÉ DE LA BASILIQUE DE SAINT REMI :

Dans résidence sécurisée avec ascenseur, appartement de 3 pièces très lumineux et sans vis à vis. Il est composé d'une entrée avec un dressing, une cuisine aménagée ouverte en partie sur le séjour, un dégagement desservant la partie nuit avec 2 chambres, une buanderie, une salle de douche et un toilettes. Cave. Classe énergie : D

Prix : 168.500 euros

#### SECTEUR RUE DU CHAMP DE MARS / JACQUART :

Grand appartement de 3 pièces avec jardin à usage d'habitation ou professionnel, situé dans une petite copropriété avec peu de charges. Il est composé d'une entrée desservant un séjour, une salle à manger, une cuisine, une salle de bains, un toilette, une chambre. 3 grandes caves. Appartement très lumineux et fonctionnel Possibilité d'acquies un garage. Classe énergie : F

Prix : 194.000 euros

#### SAINT MARCEAUX :

Résidence sécurisée, appartement de 4 pièces avec balcon donnant sur des espaces verts, composé d'une entrée desservant un séjour, une salle à manger donnant sur le balcon, une cuisine aménagée, un dégagement distribuant 2 chambres, une salle de bains, un toilette et de nombreux rangements. Cave et parking. Classe énergie : D

Prix : 220.500 euros



#### BASILIQUE SAINT REMI / PLACE SAINT NICAISE :

Dans belle résidence avec ascenseur, appartement de 3 pièces très lumineux, orienté au sud, composé d'une entrée avec dressing distribuant un séjour d'environ 25 m<sup>2</sup> donnant sur une terrasse, une cuisine aménagée, un dégagement desservant la partie nuit avec 2 chambres donnant sur un balcon, une salle de bains. Un emplacement de parking couvert. Classe énergie : D

Prix : 260.000 euros

### IMMEUBLE



#### A PROXIMITÉ DE L'ÉCOLE DU SACRÉ CŒUR :

Immeuble avec une cour, composé de 3 appartements dont 2 sont actuellement loués. Au rez de chaussée, un appartement de 2 pièces, d'une superficie d'environ : 32 m<sup>2</sup>. Au 1<sup>er</sup> étage, un appartement de 2 pièces d'une superficie d'environ : 32 m<sup>2</sup>. Au 2<sup>nd</sup> étage, un appartement de 2 pièces d'une superficie d'environ : 33 m<sup>2</sup>. Classe énergie : E

Prix : 220.000 euros



# Étude clovis

15 rue Clovis - 51100 REIMS

VENTE : 03 26 87 71 72

LOCATION : 03 26 87 71 70

immobilier.51047@notaires.fr

www.etude-clovis.notaires.fr

www.immonot.com

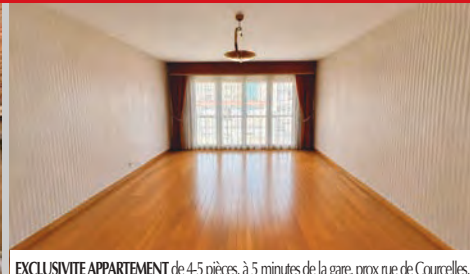
## APPARTEMENTS



**CENTREVILLE-FORUM** - Situation très recherchée, maison de ville avec garage et terrasse, d'env. 220 m<sup>2</sup> hab comprenant au rez-de-chaussée une entrée, un séjour, un salon, une cuisine, une sdb et un WC ; au premier étage, un second séjour, un salon, une cuisine avec accès à une terrasse/loggia ; au deuxième étage, deux chbres dont une avec point d'eau et une avec salle de bains, ainsi qu'un bureau ; au dernier étage, deux chbres et une sdb. Deux caves dont une voûtée, chauffage au fioul, ensemble à rénover entièrement, classe énergie F - honoraires à la charge du vendeur. Prix : 650 000 €



**EN EXCLUSIVITÉ - HYPER CENTRE** - Appartement de 5 pièces principales situé au 1<sup>er</sup> étage (sans ascenseur). Surface habitable de 109 m<sup>2</sup> comprenant : entrée/séjour-salon (44 m<sup>2</sup>), cuisine équipée en mezzanine surplombant le séjour, 3 chambres dont une de 17 m<sup>2</sup> avec dressing aménagé, salle de bains complète, buanderie/WC. Chauffage au gaz. Ensemble en très bon état. Copro : 11 lots d'habitation - Classe Énergie : E. Prix : 420 000 €



**EXCLUSIVITÉ APPARTEMENT** de 4-5 pièces, à 5 minutes de la gare, prox. rue de Courcelles, superficie d'env. 79 m<sup>2</sup> au 6<sup>ème</sup> étage d'une résidence avec ascenseur, avec parking en sous-sol et cave. Séjour/salon 25 m<sup>2</sup> (possibilité 35 m<sup>2</sup> avec la 3<sup>ème</sup> chambre), cuisine, dégagement, SDD, deux chambres et WC. Belle vue dégagée, appartement en bon état général offrant une belle luminosité. Charges collectives individualisées (réparties sur les radiateurs et décompteurs eau) d'env. 3600 €/an tout inclus. Huisseries PVC. Classe énergie : E. Honoraires charge vendeur. Prix : 149 000 €



**SECTEUR PAIX/PASTEUR** - Appartement traversant de 5 pièces principales situé au 5<sup>ème</sup> et dernier étage avec ascenseur. Surface habitable de 112 m<sup>2</sup> comprenant : entrée, séjour/salon avec balcon, cuisine équipée, 3 chambres, SDD et SDB, et deux WC. Nombreux rangements. Chauffage collectif. Garage situé au sous-sol et une cave. Ensemble en très bon état et très lumineux. Honoraires à la charge du vendeur - Classe énergie : F. Prix : 380 000 €

## APPARTEMENT

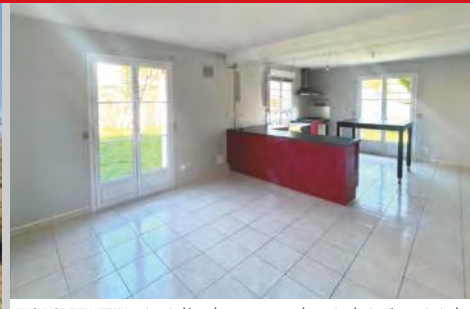


**BEZANNES** appartement en rez-de-jardin de type deux pièces principales, d'environ 50 m<sup>2</sup>. Terrasse et jardin d'environ 37 m<sup>2</sup>. Un parking aérien. Le bien est loué dans le cadre d'un bail en cours depuis le 01/07/2025, pour un loyer mensuel de 610 € hors charges. Appartement en bon état général. Honoraires charge vendeur. Prix : 170 000 €

## MAISONS



**EN EXCLUSIVITÉ ISLES SUR SUIPPE** Ensemble immobilier sur 2670 m<sup>2</sup> de terrain, A RENOVÉR/RENTREMENT, comprenant une maison principale d'environ 190 m<sup>2</sup> habitables, une maisonnette vétuste d'environ 68 m<sup>2</sup>, un garage double. Travaux conséquents à prévoir, intérieurs et extérieurs. Classe Énergie : C. Prix : 350 000 €



**EXCLUSIVITÉ MERFY** maison indépendante sur 500 m<sup>2</sup> de terrain, de six pièces principales sur deux niveaux. Sous-sol total. Garage et parking. Environ 127 m<sup>2</sup> habitables. Rdc comprenant entrée, cuisine spacieuse de 15 m<sup>2</sup> sur un séjour de 41 m<sup>2</sup>, Wc. A l'étage : quatre chambres, SDB et WC. Chauffage électrique. Classe énergie : D. Honoraires charge vendeur. Prix : 350 000 €

### Barème des honoraires de négociation :

Les honoraires de négociation sont réglés par le vendeur.

Tarifification TTC :

Prix inférieur ou égal à 50 000 € :

Montant forfaitaire maximum de 5 000 € TTC

Prix supérieur à 50 000 € :

4% TTC + forfait maximum de 4 000€ TTC

Tarifification Location :

(émoluments partagés par moitié bailleur et preneur)

Emoluments : 1/2 loyer HT

Emoluments cautions : 1/4 de l'émolument HT

Emoluments de formalités : 170 € HT environ

(selon les caractéristiques du bien)

Etat des lieux : 5€ HT/m<sup>2</sup>

Honoraires : Négociation : 1/2 loyer HT à la charge du bailleur

Gestion mensuelle : 7% HT des encaissements (hors dépôt de garantie)

## CIRQUE ET ARTS DE LA RUE

## Encore deux jours de Furies dans la ville !

Depuis mardi, Furies chamboule Châlons au gré des spectacles d'arts dans la rue qu'il propose. Le festival se poursuit jusqu'à ce samedi 6 juin. Tout un programme !

Le festival Furies, 37<sup>e</sup> du nom, bouscule la ville de Châlons depuis mardi grâce à une quarantaine de compagnies. Il fait la part belle au cirque, mais convoque également bien d'autres arts dans la rue : théâtre, danse, concerts, magie, expériences improvisées, etc. Plus d'une vingtaine de rendez-vous rythmeront encore l'espace public vendredi 5 et samedi

6 juin, parmi lesquels la création « L'affaire est grave ! », signée Cirque Gones, qui s'installera cours d'Ormesson. Ce

collectif né à Nancy explore, à travers la marionnette, le cirque et la magie nouvelle, des sujets universels tels la soif de pouvoir, le poids du statut social ou la peur de l'autre. Mais il les questionne avec un regard décalé, parfois absurde, comme pour bousculer nos croyances populaires. Autre pépite à ne pas manquer, dans le registre du théâtre de rue : « Carne », emmené par la compagnie Gérard Gérard, près du marché. Un spectacle mordant qui devrait faire écho à l'actualité châlonnaise, puisqu'il est ques-

### Motos volantes et show explosif avec « Burn out »

tion de notre rapport aux animaux, à la viande et en particulier au poulet. L'élevage intensif pressenti à Sarry devrait revenir dans tous les esprits ! Dans la catégorie des « créations improbables mais vraies » : « Burn out », place Foch, conçu de toutes pièces par La Contrebande. Imaginez une structure XXL et six artistes, anciens du Cnac, évoluant de part et d'autre d'elle. Ce show explosif où tous les risques sont permis s'impose comme un savant mélange de cirque aérien, de théâtre, de trampoline géant, de bascule coréenne... et de motos volantes. Le tout accompagné de surprises pyrotechniques complètement déjantées.

En clôture de Furies, samedi soir, les festivaliers pourront découvrir, place du Marché aux fleurs, l'univers intrépide de Système Paprika et son spectacle « Trak ». Dans une grande baraque construite sur mesure, entre western et fête foraine, ces artistes embarquent le public au cœur d'un joyeux voyage fait d'acrobaties et d'ambiances dignes des films d'horreur, pour l'inviter à dompter ses peurs les plus inavouables...

Sonia Legendre

✓ 37<sup>e</sup> festival Furies, jusqu'au samedi 6 juin, Châlons – Tarif : de 0 à 10 € - Infos : furies.fr.



La Contrebande promet un show explosif mêlant cirque aérien, motos volantes et surprises pyrotechniques. © Loïc Nys

## Agenda

### SPECTACLES

JUSQU'AU SAMEDI 6 JUIN  
FESTIVAL FURIES

Pour sa 37<sup>e</sup> édition, le festival Furies célèbre les arts du cirque et de la rue dans toute leur diversité, avec la complicité d'une vingtaine de compagnies. Spectacles, concerts et expériences improbables vont chambouler Châlons.

Jusqu'à samedi, partout dans Châlons - Tarifs : de 0 à 10 €  
Infos : furies.fr.

SAMEDI 13 ET DIMANCHE 14 JUIN

### DANSE – GALA D'ART'CADENCE

Art'Cadence dévoile son gala de fin d'année avec deux créations chorégraphiques réunissant plus de 110 danseurs et danseuses. Thématique choisie par l'association : le petit écran.

À 20 h samedi et à 14 h 30 dimanche, espace Pierre Dac (la Comète), Châlons

Tarifs : 11 € la représentation, 18 € les deux (6 € pour les enfants de 6 à 11 ans, gratuit pour les moins de 6 ans)  
Infos : asso.artcadence@gmail.com.

### CONCERTS

DIMANCHE 7 JUIN

### FESTIVAL DE MUSIQUE

L'ensemble châlonnais Champagne Banda accueille les musiciens de trois formations pour un festival enjoué : La bande à Tonton (Meuse), la Banda des bords de Marne (Val-de-Marne) et la Batterie fanfare Horizon (Taissy).

À partir de 11 h 30, kiosque du grand Jard  
Accès libre (buvette et restauration sur place).

### CONFÉRENCES

SAMEDI 13 JUIN

### LES RENDEZ-VOUS DE LA SACSAM

Prochaines thématiques abordées avec les conférenciers de la Sacsam : Les stands de tir construits entre les deux guerres dans

la Marne (par Michel Thomasson) puis les statues indiennes du musée de Châlons (par Catherine Tronquoy).  
À 14 h 30, médiathèque Pompidou, Châlons - Entrée libre  
Infos : academie.chalons.free.fr.

### LOISIRS

SAMEDI 6 JUIN

### ATELIERS - VIVE LE DESSIN

L'illustratrice châlonnaise Lolita partage son univers coloré, ses techniques et ses sujets de prédilection avec le grand public, à l'occasion du Printemps du Dessin.  
De 14 h à 18 h, médiathèque Pompidou, Châlons  
Dès 6 ans - Accès libre - Infos : bm.chalonsenchampagne.fr.

### SAINT-MEMMIE EN FÊTE

Spectacle dansant, épreuves ludiques et sportives, structures gonflables, foodtrucks et feu d'artifice rythmeront cette nouvelle édition de Saint-Memmie en fête.  
De 17 h à 0 h 30, esplanade Le Corbusier, Saint-Memmie  
Accès libre.

JEUDI 11 JUIN

### LES JEUDIS DE CHÂLONS

L'UCIA-Les Vitrites et ses partenaires relancent les Jeudis de Châlons pour animer le centre-ville avec les stands de plusieurs restaurateurs. Au menu : une vingtaine d'exposants et des concerts.  
De 18 h à 23 h, place de la République, Châlons  
Accès libre (vente de plats et de boissons sur place).

SAMEDI 13 JUIN

### PATRIMOINE - BALADE CONTÉE

L'office de tourisme propose des visites insolites avec l'association des Conteurs des Villes et des Champs. Thématique explorée ce samedi : histoires médiévales en balade.  
Départ à 14 h 30, office de tourisme, Châlons - Tarif : 8 € (4 € pour les 10-18 ans, gratuit pour les moins de 10 ans)  
Réservations : chalons-tourisme.com, 03 26 65 17 89.

### ATELIERS – DESSIN SUR CÉRAMIQUE

Une initiation pour petits et grands au dessin sur céramique avec Gabriela Gantuz, dans le cadre du Printemps du Dessin.  
De 15 h à 17 h, médiathèque Pompidou, Châlons - Gratuit, sur inscription (dès 6 ans) : bm.chalonsenchampagne.fr.

DIMANCHE 14 JUIN

### HALLE DES ARTS

Rendez-vous avec les créateurs et artisans locaux en cœur de ville : sculptures, peintures, bijoux, accessoires de mode, céramique, etc.  
De 10 h à 18 h, sous les halles du marché couvert, Châlons  
Accès libre.

SAMEDI 20 JUIN

### RENCONTRES DESSINÉES

Plusieurs dessinatrices et dessinateurs se réunissent à la Duduchothèque pour partager leur passion et leurs parcours respectifs avec le grand public.  
De 14 h à 17 h, Duduchothèque, Châlons  
Gratuit, sur inscription (dès 6 ans) : bm.chalonsenchampagne.fr.

### ATELIER BD AVEC THOMAS PRIOU

Le Printemps du Dessin se termine en beauté avec ces ateliers BD animés par Thomas Priou, l'un des auteurs des Lapins Crétiens, version bande dessinée.  
À 14 h et 16 h, médiathèque Pompidou, Châlons  
Gratuit, sur inscription (dès 14 ans) : bm.chalonsenchampagne.fr.

JUSQU'AU SAMEDI 20 JUIN

### JEU DE PISTE DESSINÉ

Un parcours truffé d'énigmes pour chasser les indices et dessiner « à la manière de Cabu », en explorant la Duduchothèque et la médiathèque Pompidou, pendant le Printemps du Dessin.  
Du mardi au samedi, Duduchothèque et médiathèque Pompidou, Châlons - Livret de jeu à retirer sur place  
Accès libre.

### EXPOSITIONS

DU DIMANCHE 7 AU LUNDI 15 JUIN  
LA VÉRITÉ DANS LA PEAU

Swen JK explore la thématique des violences sexuelles à travers une exposition engagée mêlant peintures et photographies.  
Tous les jours de 14 h à 19 h 30, abbaye de Vinetz, Châlons  
Entrée libre.

JUSQU'AU LUNDI 15 JUIN

### LE CLOÎTRE EN DESSINS

Artistes bien connus en Châlonnais, Lolita et Czek dévoilent une vingtaine de dessins pour décrypter et valoriser le Cloître de Notre-Dame-en-Vaux, son histoire et ses mystères médiévaux.  
De 19 h à minuit ce samedi (gratuit dans le cadre de la Nuit des musées), puis tous les jours sauf le mardi de 10 h à 18 h, musée du Cloître de Notre-Dame-en-Vaux, Châlons - Entrée : 4 €.

JUSQU'AU SAMEDI 20 JUIN

### LE PRINTEMPS DU DESSIN

Deux expos s'installent à Pompidou durant le Printemps du Dessin : l'une consacrée à notre rapport aux écrans, l'autre aux illustrations des pochettes de vinyles, de Dorothee à Maxime Le Forestier, dont certaines sont signées Cabu.  
Du mardi au samedi, médiathèque Pompidou, Châlons  
Accès libre.

JUSQU'AU DIMANCHE 5 JUILLET

### CABU, DESSINS DE LA RAFFLE DU VÉL D'HIVER

La Duduchothèque expose 16 dessins réalisés par Cabu en 1967, pour le magazine « Le nouveau Candide », qui retracent la rafle du Vélodrome d'Hiver, la plus grande arrestation massive de Juifs réalisée en France pendant la Seconde Guerre mondiale. Le tout agrémenté de photographies et de documents d'archives du mémorial de la Shoah.  
Du mercredi au samedi de 14 h à 18 h, chaque 1<sup>er</sup> et 3<sup>e</sup> dimanche du mois, Duduchothèque, Châlons - Accès libre.

## ANIMATIONS

## Un jeudi de Châlons pimenté au centre-ville

Pour la quatrième année, les Jeudis de Châlons reviennent au centre-ville, orchestrés par l'UCIA-Les Vitrites. La recette de leur succès ? De grandes tablées au cœur de la place de la République pour permettre aux visiteurs de partager un verre ou un repas, une ambiance conviviale, les stands de différents bars, restaurants, traiteurs, maisons de champagne et brasseries artisanales du coin, des animations et des concerts. Si l'édition passée a été annulée en raison des orages annoncés, celle qui se profile jeudi devrait fédérer un public nombreux.

Pour la première fois, la Librairie du Mau s'associe à l'événement, le jeudi 11 juin, et accueillera pour l'occasion Stéphane Bour, producteur de piments à Prunay et auteur de l'ouvrage « 100 piments à cultiver et à déguster, ça va piquer ! » Il proposera des dédicaces originales agrémentées, forcément, de dégustations surprenantes (à 18 h à la librairie, puis de 19 h à 21 h au Jeudi de Châlons). Le tout accompagné d'un quizz ludique et savoureux. Prêts à relever le défi ?

Sonia Legendre

✓ Jeudi de Châlons, jeudi 11 juin à partir de 18 h, place de la République, Châlons  
Accès libre, restauration et buvette sur place



L'ambiance conviviale des Jeudis de Châlons, bientôt de retour place de la République. © UCIA-Les Vitrites de Châlons

## CONCERTS

## Châlons : le grand Jard en fanfare ce dimanche



Parmi les ensembles accueillis à Châlons ce dimanche : la Bande à Tonton, venue de la Meuse. © DR

L'harmonie En avant les jeunes, rebaptisée Champagne Banda, déclare son traditionnel festival de musique ouvert ce dimanche 7 juin, au kiosque du grand Jard. Et comme le veut la tradition, elle accueillera d'autres ensembles pour que la fête soit belle. En l'occurrence, La Bande à Tonton, venue de la Meuse, la Banda des Bords de Marne, originaire du Val-de-Marne et la Batterie fanfare Horizon, de Taissy. Soit une centaine de musiciens, toutes générations confondues, au total, et des concerts enjoués autour de répertoires variés, de la pop au folklore des Pays basques, en passant par les grands classiques. L'événement se clôturera grâce à trois morceaux interprétés par les quatre formations réunies. Dès 11 h 30, un défilé démarrera place de la Libération pour rejoindre le grand Jard. Le public, généralement nombreux à cette manifestation, devrait encore répondre présent.

S.L

✓ Festival de musique avec la Champagne Banda, la Bande à Tonton, la Banda des Bords de Marne et la Batterie fanfare Horizon, dimanche 7 juin à partir de 11 h 30 (départ place de la Libération), kiosque du grand Jard – Accès libre, buvette et petite restauration sur place.

## NATURE

## Aux Pâtis d'Oger et du Mesnil-sur-Oger, un après-midi pour fêter 20 ans de biodiversité

À l'occasion de ses 20 ans, la Réserve naturelle nationale des Pâtis d'Oger et du Mesnil-sur-Oger invite le public à un après-midi nature, samedi 6 juin, de 14 h à 18 h, à l'arboretum du Mesnil-sur-Oger. Organisé par le Conservatoire d'espaces naturels de Champagne-Ardenne et l'Office national des forêts, cet événement gratuit propose une immersion ludique et pédagogique au cœur d'un site remarquable.

Petits et grands pourront partir à la découverte des insectes, s'initier à la géologie, observer les oiseaux ou encore participer à une sortie spéciale enfants. Des animations autour des usages anciens et de la gestion de la réserve ainsi qu'une visite de la forêt viendront enrichir le programme.

En parallèle, une exposition photographique mettra en lumière la richesse du site à l'étang de la Persévérante, à Oger. A noter qu'en cas de pluie, les activités seront maintenues à la salle des fêtes du Mesnil-sur-Oger.

✓ Plus d'informations sur [www.cen-champagne-ardenne.org](http://www.cen-champagne-ardenne.org).



## Rando au départ de Saint-Imoges

Une randonnée accompagnée de 12,5 km est proposée au départ de la mairie de Saint-Imoges, en partenariat avec le Parc naturel régional de la Montagne de Reims et le Comité départemental de la randonnée pédestre de la Marne. Le parcours, entre forêt et vignoble, offrira notamment un point de vue sur la vallée de la Marne à Hautvillers. Accessible aux adultes et aux enfants à partir de 10 ans habitués à la marche, la sortie se déroulera de 9 h à 13 h environ. Les chiens ne sont pas autorisés. Gratuit sur inscription sur le site [parc-montagnedereims.fr](http://parc-montagnedereims.fr).

## Cinéma



## MEGA CGR MAJESTIC

2 Rue A. Fresnel - Châlons

Du vendredi 5 au mardi 9 juin 2026

**NNA ET LES ENFANTS** Ven, Sam, Dim, Lun, Mar : 13h50, 15h50, 20h10

**AUTOFICTION** Ven : 13h30, 17h45 Sam : 13h30 Dim : 15h30 Lun : 20h10 Mar : 15h40

**BAGARRE** Ven, Sam : 22h10

**GAUGUIN** Ven, Sam, Lun : 17h50

**L'OBJET DU DÉLIT** Sam, Dim : 11h00, 14h00, 17h00, 20h00 Ven, Lun, Mar : 14h00, 17h00, 20h00

**LA BATAILLE DE GAULLE L'ÂGE DE FER** Ven, Lun, Mar : 13h30, 16h45, 20h00 Sam : 10h50, 13h30, 16h45, 20h00 Dim : 10h45, 13h30, 17h00, 20h00

**LE DIABLE S'HABILLE EN PRADA 2** Ven : 15h30, 20h10, 22h15 Sam : 11h00, 13h30, 20h10, 22h15 Dim : 11h00, 13h30, 18h00 Lun : 15h30, 20h10 Mar : 13h30, 18h00

**MARSUPIAMI** Sam, Dim : 10h55

**MATA** Ven, Lun : 13h40, 15h45 Sam, Dim : 18h00 Mar : 13h40, 15h45, 17h50

**MICHAEL** Ven : 13h50, 16h45, 19h45 Sam, Dim : 10h50, 13h50, 16h45, 19h45 Lun, Mar : 13h50, 16h45, 20h00

**MIRAGE** Mar : 20h00

**OBSESSION** Ven : 17h50, 20h10, 22h20 Sam : 18h00, 20h10, 22h20 Dim : 17h45, 20h10 Lun, Mar : 17h50, 20h15

**PASSENGER** Ven, Sam : 15h50, 20h00, 22h00 Dim : 13h30, 20h00 Lun : 13h30, 15h50, 18h00 Mar : 13h30, 18h00

**PLANETES** Ven : 18h05 Sam, Dim : 11h00 Lun : 14h00

**POUR LE PLAISIR** Ven, Lun : 13h30, 18h00 Sam : 10h55, 16h00 Dim : 10h55, 16h00, 20h30 Mar : 16h00, 20h30

**SCARY MOVIE (VO)** Lun : 20h15

**SCARY MOVIE** Ven : 14h00, 16h00, 20h15, 22h15

Sam : 14h00, 16h00, 18h00, 20h15, 22h15 Dim : 13h50, 15h50, 18h00, 20h15 Lun : 16h00, 18h00 Mar : 13h50, 16h00, 18h00, 20h15

**STAR WARS THE MANDALORIAN AND GROGU** Ven : 14h00, 22h20 Sam : 11h00, 17h00,

22h20 Dim : 11h00, 14h00, 19h40 Lun : 17h00 Mar : 14h00, 17h00

**STAR WARS THE MANDALORIAN AND GROGU (3D)** Ven : 17h00, 19h40 Sam : 14h00, 19h40 Dim : 16h55 Lun : 14h00, 20h10 Mar : 20h10

**SUPER MARIO GALAXY LE FILM** Sam : 10h55, 13h40, 15h50, 17h50 Dim : 10h55, 13h40, 15h50

**THE AMAZING DIGITAL CIRCUS ACTE FINAL** Sam : 16h00

**THE AMAZING DIGITAL CIRCUS ACTE FINAL (VO)** Dim : 18h00

## LA COMÈTE

5 Rue des Fripiers - Châlons

Du vendredi 5 au jeudi 11 juin 2026

**STAR WARS: THE MANDALORIAN AND GROGU** Ven 05 juin : 14h00, 16h30, 21h15 Sam 06 juin : 14h00, 16h30, 19h00, 21h30 Dim 07 juin : 11h00, 14h00, 16h30, 19h00 Lun 08 juin : 14h00, 18h00, 20h30 Mar 09 juin : 14h00, 18h00, 20h30 Mer 10 juin : 14h00, 16h30, 21h15 Jeu 11 juin : 14h00, 18h00, 20h30

**LE DIABLE S'HABILLE EN PRADA 2** Ven 05 juin : 13h45, 16h00, 18h15, 20h30 Sam 06 juin : 13h45, 16h00, 18h15, 20h30, 22h45 Dim 07 juin : 10h45, 13h45, 16h00, 18h15, 20h30 Lun 08 juin : 13h45, 16h00, 18h15, 20h30 Mar 09 juin : 13h45, 16h00, 18h15, 20h30 Mer 10 juin : 13h45, 16h00, 18h15, 20h30 Jeu 11 juin : 13h45, 16h00, 18h15, 20h30

**LA BATAILLE DE GAULLE : L'ÂGE DE FER** Ven 05 juin : 14h30, 19h45 Sam 06 juin : 13h30, 16h45, 20h00 Dim 07 juin : 13h30, 16h45, 20h00 Lun 08 juin : 14h30, 19h45 Mar 09 juin : 14h30, 19h45 Mer 10 juin : 14h30, 19h45 Jeu 11 juin : 14h30, 19h45

**ELFIE ET LES SUPER ELFKINS** Mer 10 juin : 14h15, 16h15 Sam 06 juin : 14h15, 16h15 Dim 07 juin : 11h00, 14h15, 16h15

**LE PASSAGER** Ven 05 juin : 22h30 Sam 06 juin : 22h30 Dim 07 juin : 21h15 Lun 08 juin : 22h00 Mar 09 juin : 22h00 Mer 10 juin : 22h30 Jeu 11 juin : 22h00

## FESTIVAL

## Reims célèbre le 9e art avec le Festival interplanétaire de BD

C'est un rendez-vous désormais bien implanté dans le paysage de la bande dessinée rémoise, incontournable pour tous les amateurs de phylactères du cru. Sous l'impulsion de l'Atelier 510 TTC, collectif rémois d'auteurs professionnels de BD, et de l'association circassienne (mais pas que !) Trac, le Festival interplanétaire de bande dessinée (FIBD) fait son retour samedi 6 et dimanche 7 juin, pour une quatorzième édition qui réunira une trentaine d'auteurs.

Parmi eux, le dessinateur Riff Reb's, grand amateur de romans d'aventure et d'histoires maritimes, qui a imaginé une affiche bien différente de ses traditionnels récits de vieux loups de mer. Lui et bien d'autres présenteront leur travail et animeront des ateliers, au cours desquels les participants pourront apprendre et percer quelques secrets de leurs auteurs de bande dessinée préférés.

Le chapiteau du Temps des Cerises s'anime samedi, dès 14 h 30, avec des dédicaces, des ateliers et une battle de jeunes talents du dessin, avant un concert de Radio Graceland, de 18 h 15 à 20 h. Dimanche, rendez-vous à partir de 10 h 30 pour une nouvelle journée placée sous le signe du 9e art, mêlant rencontres et démonstrations. Un événement convivial, cool et indépendant, pour petits et grands, et entièrement gratuit. Ça ne court pas les rues !

Simon Ksiazienicki

✓ Festival interplanétaire de bande dessinée, samedi 6 juin, à 14 h 30, et dimanche 7 juin, à 10 h 30, Le Temps des cerises, rue Marie-Dominique-Maingot, Reims. Gratuit.



L'affiche de cet 14e édition est signée Riff Reb's. © Riff Reb's

## SALON

## Fismes fête l'amour du livre

À Fismes, on aime les livres. Ce dimanche 7 juin, c'est autour du thème de l'amour que les lectrices et les lecteurs vont se retrouver dans cette bourgade qui résiste encore et toujours...

Ville de naissance d'Albert Uderzo – co-papa, avec Goscinny, d'Astérix le Gaulois –, Fismes se prépare à célébrer la 16e édition de la Fête du livre, qui existait déjà, sous une autre version, depuis 1984.

Au programme : des livres, des rencontres avec des auteurs, des illustrateurs, des éditeurs, des dédicaces, des ateliers, un marché aux livres d'occasion, des lectures sous un tipi... Et aussi, le 11e salon du signet, pour les collectionneurs de marque-pages. Tout cela, en extérieur, le long des promenades de l'allée Goscinny-Uderzo.

Plutôt orientée jeunesse, cette manifestation, soutenue par la ville et portée par un collectif organisateur composé des établissements scolaires de Fismes, de sa médiathèque et de la Bibliothèque pour Tous, ainsi que de diverses associations du territoire, s'est fixée plusieurs missions. Dont les principales sont de contribuer à la lutte contre toutes les exclusions, en mettant en avant la culture pour tous, et de créer du lien entre les différents acteurs sociaux, culturels et éducatifs.

À l'heure où le livre semble se dématérialiser et où les librairies font acte de résistance, la Fête du livre devient un lieu de mixité sociale, elle rassemble. Et surtout, elle nous rappelle que la lecture est une nécessité face à un obscurantisme grandissant. Faites l'amour, pas la guerre... et lisez aussi !

Laurie Andrès Sverkidis

✓ L'Amour fait livre, dimanche 7 juin, à partir de 10 h, allée Goscinny-Uderzo, Fismes.



La Fête du livre de Fismes a lieu tous les deux ans.

## Chiner

## SAMEDI 6 JUIN

## LAVANNES – VIDE-GRENIER

A partir de 12 h – Allée des Sports

## REIMS – BRADERIE SOLIDAIRE

8 h 30 à 16 h 30 - Service du vêtement, 9, place de Lisieux

## REIMS – BRADERIE SOLIDAIRE

10 h à 16 h – Secours Populaire, 30, avenue du Général de Gaulle

## THILLOIS – VIDE-GRENIER

10 h à 18 h – Parking Ikéa

## DIMANCHE 7 JUIN

## BERGÈRES-LÈS-VERTUS – VIDE-GRENIER

A partir de 6 h – Centre du village

## CHAINTRIX-BIERGES – VIDE-GRENIER

A partir de 6 h – Centre du village

## CHÂLONS – VIDE-GRENIER DU MONT-HÉRY

A partir de 6 h – Parking du Lycée Ozanam

## CHAMPFLEURY – VIDE-GRENIER

A partir de 7 h – Centre du village

## COURCEMAIN – VIDE-GRENIER

A partir de 6 h – Centre du village

## COURLANDON – VIDE-GRENIER

A partir de 6 h – Centre du village

## COURTISOLS – VIDE-GRENIER

A partir de 6 h – Parking, rue Lamartine

## CUMIÈRES – VIDE-GRENIER

A partir de 6 h – Place Philippe-Marin

## EPERNAY – VIDE-GRENIER DE LA GOËSSE

A partir de 6 h - Rue Frédéric Plomb

## EPERNAY – VIDE-GRENIER DE PASTURAL

A partir de 6 h – Allée de Cumières

## L'EPINE – BOUQUINERIE DE L'EPINE

10 h à 18 h - 30, allée du Château

## JALONS – VIDE-GRENIER

A partir de 6 h – Centre du village

## LUDES – VIDE-GRENIER

A partir de 7 h – Centre du village

## MONTGENOST – VIDE-GRENIER

A partir de 7 h – Centre du village

## MONTIGNY-SUR-VESLE – VIDE-GRENIER

A partir de 7 h – Centre du village

## MONTMORT-LUCY-VIDE-GRENIER

A partir de 6 h – Rue du Prieuré

## MOURMELON-LE-GRAND – VIDE-GRENIER

A partir de 6 h – Rue du Terme Hilaire

## OUTREPONT – VIDE-GRENIER

A partir de 6 h – Centre du village

## PROSNE – VIDE-GRENIER

A partir de 6 h – Centre du village

## REIMS – VIDE MAISON

8 h à 18 h 30 - 5 rue Nazaire-Franquet

## REIMS – VIDE-GRENIER

8 h à 18 h 30 – Jardin partagé de Laure, Eglise Saint-Thomas

## REIMS – MARCHÉ AUX PUCES

9 h à 17 h – Halles Boulingrin

## REIMS – VIDE-GRENIER

A partir de 6 h – Parking Espace Ludoval, rue Camille Saint-Saëns

## REIMS – VIDE-GRENIER

A partir de 7 h 30 - Ecole La Providence, 1, place Nicolas-Bergier

## RILLY-LA-MONTAGNE – VIDE-GRENIER

A partir de 7 h - Place de la gare

## ROSNAY – VIDE-GRENIER

A partir de 6 h – Centre du village

## SAINT-EULIEN – VIDE-GRENIER

A partir de 7 h – Autour de la salle des fêtes

## SIVRY-ANTE – VIDE-GRENIER

A partir de 6 h – Place du village et terrain de foot

## TAISSY – VIDE-GRENIER

A partir de 6 h – Centre du village

## THIBIE – VIDE-GRENIER

A partir de 6 h – Centre du village

## TRIGNY – VIDE-GRENIER

A partir de 7 h – Centre du village

## VAUCHAMPS – VIDE-GRENIER

A partir de 6 h – Rue de l'Eglise

## VERNEUIL – VIDE-GRENIER

A partir de 6 h – Centre du village

## VILLERS-ALLERAND – VIDE-GRENIER

De 15 h à 21 h – Centre du village

## FESTIVAL

## Le Festival des 2 Rivières fête ses quinze ans

Le week-end du vendredi 12 au dimanche 14 juin, l'Espace des 2 Rivières de La Ferté-sous-

Jouarre vibrera pour la quinzième fois au rythme du Festival des 2 Rivières.

Organisé par l'association Ferté Jazz, cet événement incontournable de Seine-et-Marne a accueilli plus de 12 000 festivaliers en 2025 et confirme chaque année sa place dans le paysage musical de la région. Et tout ça à seulement une heure de Reims !

La programmation 2026 mise sur la diversité et le rassemblement. Sous le Grand chapiteau, les têtes d'affiche nationales et internationales se succéderont : la puissance envoûtante de Fatoumata Diawara ouvrira le bal le vendredi 12 juin, suivie par l'énergie pop-rock de Superbus. Le samedi 13 juin, Vanille et Gaël Faye, prix Renaudot 2024 pour « Jacaranda », s'empareront de la grande scène. Le dimanche 14 juin, Joe Bel et Claudio Capéo clôtureront cette édition anniversaire.

En accès libre, la Scène Île-de-France et les déambulations dans le village complèteront l'expérience : Kolina, Les Frères Smith, Suck Da Head, The Robkins, Lowland Brothers, Melotronic, Cumbia Ya ! et BPM rythmeront les après-midis et soirées pour les curieux comme pour les habitués. Le village du festival restera un lieu de vie à part entière, avec guinguette, food-trucks, balades nautiques sur la Marne, animations pour enfants et bar à paillettes. La billetterie propose des tarifs adaptés à tous les publics.

✓ Festival des 2 Rivières, du vendredi 12 au dimanche 14 juin, Espace des 2 rivières, La Ferté-sous-Jouarre (Seine-Maritime). Tarifs : de 35 € un jour à 95 € le pass 3 jours, gratuit pour les moins de 6 ans. Infos : festivaldes2rivieres.com



Superbus sera sur la grande scène du festival le vendredi 12 juin. © Laura Gilli

## L'horoscope

**BÉLIER** du 21.03 au 20.04  
La roue de la fortune va prochainement tourner à votre avantage. C'est le moment de lancer des négociations ou de les conclure. Alors, faites vos jeux, vous ne le regretterez pas !

**TAUREAU** du 21.04 au 20.05  
Une période de changements s'annonce. Alors, si une opportunité de déplacement professionnel se présente, ne la refusez pas, même si cela ne fait pas partie de vos projets.

**GÉMEAUX** du 21.05 au 21.06  
Aujourd'hui, les tâches quotidiennes vous empêcheront de vous consacrer à ce qui est vraiment important. Prenez du recul sur votre situation, car il existe des possibilités d'améliorer les choses.

**CANCER** du 22.06 au 22.07  
Les épreuves arrivent au galop. Il est temps de déléguer quelques responsabilités sous peine d'y perdre plus que votre emploi. En tenant compte de l'avis des autres, vous parviendrez à vous libérer !

**LION** du 23.07 au 22.08  
Votre vie professionnelle est sur le point de prendre un tournant décisif. La flexibilité en sera l'une des conditions clés. La question est de savoir si vous saurez vous adapter, sans résistance, au changement.

**VIERGE** du 23.08 au 22.09  
La situation conflictuelle qui vous causait tant de stress sera résolue. Quel soulagement ! Maintenant, vous pouvez, avec beaucoup plus de sérénité, envisager l'avenir sous un jour plus optimiste.

**BALANCE** du 23.09 au 22.10  
Seriez-vous l'homme ou la femme de la situation ? Il faudra prendre une décision et ne laisser aucune autre personne vous imposer son propre choix.

**SCORPION** du 23.10 au 22.11  
Un cycle touche à sa fin et un nouveau est sur le point de commencer. Ce renouveau touchera les domaines affectif et professionnel. Alors, préparez-vous à des changements positifs.

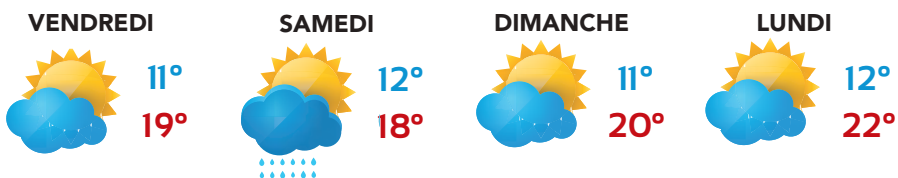
**SAGITTAIRE** du 23.11 au 22.12  
Ne foncez plus la tête la première dans des projets « trop beaux pour être vrais ». Il est important de recueillir le maximum d'informations avant de commencer à les étudier.

**CAPRICORNE** du 23.12 au 20.01  
Vous aurez la baraka, alors il est important d'accueillir toutes les nouvelles situations, même les plus risquées, car elles favoriseront votre développement. Soyez prêt à vivre une semaine de folie.

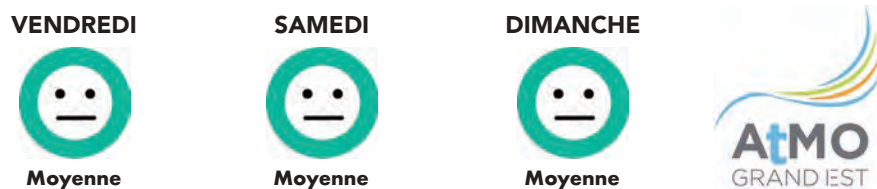
**VERSEAU** du 21.01 au 19.02  
Vous n'êtes pas la cause des difficultés de vos proches. Alors, ne culpabilisez pas et apportez-leur un soutien moral ainsi qu'une écoute attentive. Cela suffira ; inutile de vous impliquer davantage.

**POISSONS** du 20.02 au 20.03  
Après cette période de chamboulement, vous avez besoin de temps pour digérer tous les changements intervenus. Regardez loin devant vous et affrontez de face certaines vérités.

## Météo



## Qualité de l'air



## La CLCV vous informe

### Perte d'un bagage par une compagnie aérienne

En cas de perte d'un bagage par une compagnie aérienne, les conventions internationales obligent les compagnies à indemniser les passagers en cas de perte, de retard ou de détérioration des bagages. Le voyageur qui ne retrouve pas sa valise à l'arrivée doit effectuer immédiatement un signalement au comptoir bagages et demander le document appelé PIR, qui sert de preuve à sa déclaration. Les dédommagements dépendent de la convention appliquée par la compagnie. Selon la convention de Montréal, le voyageur dispose de 21 jours à compter de la récupération du bagage pour faire sa réclamation. Si le bagage n'est pas retrouvé dans les 21 jours suivant la date d'arrivée, il est considéré comme perdu, et la compagnie dispose alors de 21 jours pour verser une indemnisation pouvant atteindre environ 1 230 euros, selon les justificatifs fournis. Dans le cadre de la convention de Varsovie, le voyageur dispose de 14 jours dans des conditions similaires, et l'indemnisation est calculée en fonction du poids du bagage.

CLCV de la Marne – Reims – Défense des consommateurs et des locataires  
Contact : 03 26 05 03 88

# hebdo ANNONCES

Votre annonce publiée  
Gratuitement, Localement  
& en toute confiance !

### IMMOBILIER



#### REIMS - T4

Dans une résidence arborée et sécurisée, nous vous proposons cet appartement de type 4 situé en rdc avec 2 loggias. Appartement lumineux et traversant composé d'une entrée avec placard, d'un séjour dble menant à 2 loggias, d'une cuisine séparée, de 2 chbres, d'une pièce noire ainsi qu'une salle d'eau et WC séparés. Classe énergie : D. Réf : 2261 Prix : 161 500 €

**l'Adresse** 03 26 79 10 00

35 bis Bd Foch - 51100 Reims



#### REIMS - CARTERET CERNAY JEAN JAURES

INVESTISSEMENT LOCATIF - Actuellement loué. Appartement de type 2 comprenant entrée avec placard, une pièce de vie /séjour, une cuisine indépendante, une chbre séparée et une sdb avec toilettes. Un garage / box fermé en ss-sol complète ce bien. Classe énergie : D. Réf : 2264 Prix : 129 600 €

**l'Adresse** 03 26 79 10 00

35 bis Bd Foch - 51100 Reims



#### REIMS - T3

#### RESIDENCE EFFERVE'SENS

Appartement de type 3 au quatrième et dernier étage avec balcon. Il se compose d'une entrée avec placard, d'un séjour donnant accès au balcon, d'une cuisine ouverte, d'une première chambre avec placard de rangement, d'une seconde chambre, d'une salle de bains et des WC séparés. Une place de stationnement en sous-sol complète ce bien. Classe énergie : C. Réf : 2196 Prix : 229 500 €

**l'Adresse** 03 26 79 10 00

35 bis Bd Foch - 51100 Reims

### VIDE MAISON



#### DIMANCHE 7 JUIN VIDE MAISON REIMS

5 rue Nazaire Franquet à REIMS  
0616537187

### MEUBLES



#### FRISE EN LAITON ARGENTÉ DE STYLE BAROQUE

Cette frise a été créée pour un décor de tête de lit puis utilisée en frise murale sur le fronton d'une porte. Époque 18/19ème siècle. Prix: 95€ 0674912735



#### PORTE D'ARMOIRE

Porte d'armoire de style Louis XV en chêne pour habiller un placard. Époque début XXème. Prix: 50€ 0674912735



#### BRODERIE CHINOISE EN SOIE

Panneau de soie blanche [15 x 52,5 cm] brodé main de fils de soie aux couleurs moirées. Prix: 70€ 0674912735



#### CHAISE DE STYLE LOUIS XIII

Prix : 25€  
0674912735

Plus d'annonces ICI

annonces.lhebdovendredi.com



# DESTINATION *Provence*

**JUSQU'AU 14 JUIN**

**- 15%\***

**SUR LES PLANTES MÉDITERRANÉENNES  
ET LEURS ENGRAIS**

**LAURIERS, PALMIERS, OLIVIERS,  
AGRUMES ET LAVANDES.  
TERREAUX ET ENGRAIS.**

\*VOIR CONDITIONS EN MAGASIN. OFFRE VALABLE JUSQU'AU 14 JUIN 2026.

38 voie Romaine 51450 Bétheny  
[www.floraliesgarden.com](http://www.floraliesgarden.com)

**Floralie's**  
*Garden*