

守口よもやま

けん ぶん ろく

見聞録



「Look Into MORIGUCHI !」

~about history, custom, tradition, small talk~

ホテル最上階からの

ワイドビュー



HBA・シャトーイン ワインズ&スピリッツ (株) 辻庵
平成11年度
カクテル
コンペティション
スミノフウオッカの部
優勝 (全国第1位)
受賞いたしました。

カウンター席からのぞむ大阪市内の夜景

おひとりでゆったりとー、
カップルでロマンチックにー、
グループで楽しくー、
どうぞお気軽に
お立ち寄りください。

カウンターで
お待ちしております。
スタンダードから
オリジナルまで
カクテルのことなら
私におまかせください。
バーテンダー
鹿田めぐみ

●平 日/5:00P.M.~12:00Midnight

●日・祝日/5:00P.M.~11:30P.M.

(お昼は、喫茶営業をいたしております。喫茶時間11:30A.M.~7:00P.M.)


Châtelinee バーラウンジ シャトレヌ(12F)

●ご宿泊はもちろん、ご婚礼や、ご宴会、ご会食にー。

大小12の宴会場をはじめ、レストラン トリアノン(12F)、
鉄板焼 淀(12F)、和食、寿司、松風(4F)、中国料理 李芳(1F)、
レストラン パティオ(1F)など、目的に合わせて気軽にご利用ください。
皆さまのご来館を心よりお待ちしております。



京阪守口市駅直結

 **守ロプリンスホテル**

大阪府守口市河原町10-5 〒570-0038

●お問合せは、
TEL.(06)6994-1111まで。

はじめに

この度、四年前に発刊し、好評をいただきました「守口よもやま辞典」の続編として「守口よもやま見聞録」を発刊することとなりました。今回の本が前回同様、私たちの住むこのまちをより深く知っていただくことによつて、まちを愛する気持ちをより強く持つていただきたいとの思いから、この守口を紹介する本であることには違いありません。

しかし、我々は、守口をただ単に住むだけのまちではなくて「守口よもやま見聞録」という名がしめす通り、さらにこの守口を見て、聞いて、楽しんでいただきたい、また他の地域に住む人にも興味を持って知っていただきたい、そんな思いを盛り込んでみました。まず、この守口市の生い立ちから紹介する意味を含め、市制が施行される以前の姿、すなわち、北から庭窪村、守口町、三郷村という地域に分け記事を掲載しました。また、それぞれの地域を散策していただくために、巻末にサイクリングモデルコースを設定してあります。

私たちは、取材等を通して沢山の市民の方々と直に接することができ、色々

なことを教えていただきました。そして、この本を作ることにより、守口がより身近に感じられるようになり、さらに、普段何気なく見ている風景の中に歴史の重みを感じるようになりました。また、全く知らない地域のことが手に取るように解ることもありました。それらは全て驚きと感動の連続でした。

この本を読まれた方が少しでも守口について関心を寄せられ、さらには、人や地域との絆を深められ、自分たちのまちを好きになっただけのことと祈っております。そして、この「守口よもやま見聞録」を手に、あなた自身の守口を発見し、感動して下さいれば幸いです。

社団法人

守口青年会議所

はじめに 2

旧庭窪村地域

地域地図

大発見やあく淀川の味 淀川探検隊 10

八雲神社の秋祭り 鈴木 保雄 16

わては守口消防団の守口太郎 山道 俊一 18

漁業権ってなんやねん 植村 誠 20

今はただです鳥飼大橋 市橋 智昭 23

アヒル3兄弟 朝田 武歳 26

家康の親戚の家がまだ残ってるらしい 坂本 圭 28

橋寺町と新橋寺町 大橋 一也 31

守口で一番古いボイスカウトってどこか知ってる 植村 誠 36

私は25Kでやめました 満潮 功 38

生涯学習センタームーブ21 中道 智雄 41

おっちゃん知ってる？ 影山 純一 44

モノレールでGO 吉岡 加太雄 48

松下電器グループの環境への取り組みについて	榛木 章裕	52
蓮台寺	中道 智雄	54

旧守口町地域

地域地図

真説 土居商店街坂道論	岡本 一郎	60
守口市合併秘話	水谷 治人	62
Quoneでくおーネ	T.F	65
潜入「TOP21」	馬野 骨助	68
議会に行こう!	福西 寿光	70
おこしやす大正天皇	岡田 善雄	72
守口漬ってどんなかなー	守口漬調査隊	74
守口で一番優雅な夜	寺崎 正也	78
君はあの歌を歌えるか!	池野 みじんこ	82
韓国家庭料理のお店	幸多 真知子	84
おぼえといてねミス守口	篠原 拓男	86
土居にお墓がない理由	水谷 治人	88

HANA KO探検隊	朝田 武歳	91
恒例 うまいもの大会	辻本 卓郎	94
守口より誕生！銘酒守口宿と文祿堤	松村 薫	97
「守口警察署」のみなさんは横歩きが特技	岡 隆起	100
守口市のチャンピオン	辻本 卓郎	102
セピア色の思い出	若野 裕	104
守口市民まつりで絆づくり	山田 一樹	107

旧三郷村地域

地域地図

わてがなにわのとうふ屋や	植村 誠	110
全国何処でも松下乾電池	影山 純一	112
たこやき日本一	廣瀬 賢一	114
どうなるの？市民球場の南側	中道 智雄	116
幻のトロッコ線	淀川 散歩	118
正義の味方	影山 純一	120
松下電池工業の壁面僕らが作ったジュラシックパーク	嶋村 ひとみ	122

君は立野千代里を見たか 松本 やすし 127

魅せられた蝶 廣瀬 賢一 130

鶴見緑地は僕の庭 横尾山 たかし 133

保健センターへいらっしやい 吉川 幸弘 136

北河内と相撲 篠原 拓男 138

高瀬川の源を訪ねて 岡田 元一 140

レンコンは守口が先? 美濃 学 146

誰が建てたの? 供養塔 村田 憲勇 148

パパの日曜日 宮崎 敏輝 150

新名所! 世木公園の「釣り堀」 小浜 暢 151

わてらといっしょに歩きますせんか? 植村 誠 153

君は松下の九人制バレーボール部を知っていますか? 前田 明 155

守口市全域

チャリでGO! 中島 淳 160

千林B級グルメツアー ペルージャ ヒデ 165

市民休暇村へどうぞ 篠原 拓男 170

守口まちなみ賞 植村 誠 172

「しこれん」ってなに? 吉川 巧一 174

庶民の夢 影山 純一 178

電脳ぶらり旅 辻本 卓郎 182

守口市に田んぼはあるか 嶋村 ひとみ 184

交通事故のことご存知ですか 上北 勝 186

走れば追いつく? 京阪電車 寺崎正也 まんが 中野武仁 188

よもやま流ブラブラサイクリング

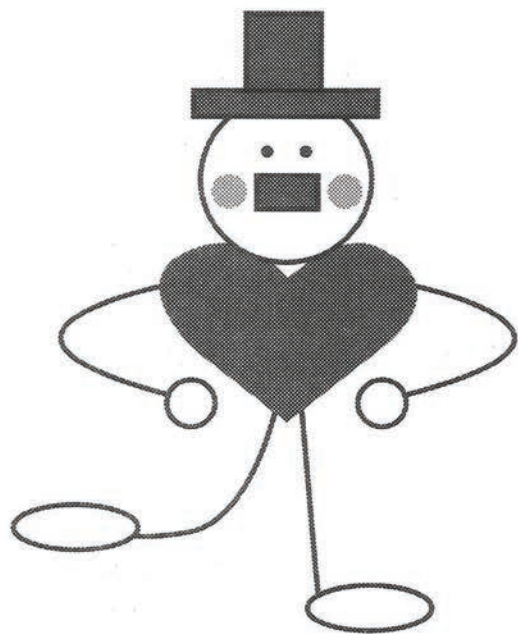
京阪守口市駅基点編 192

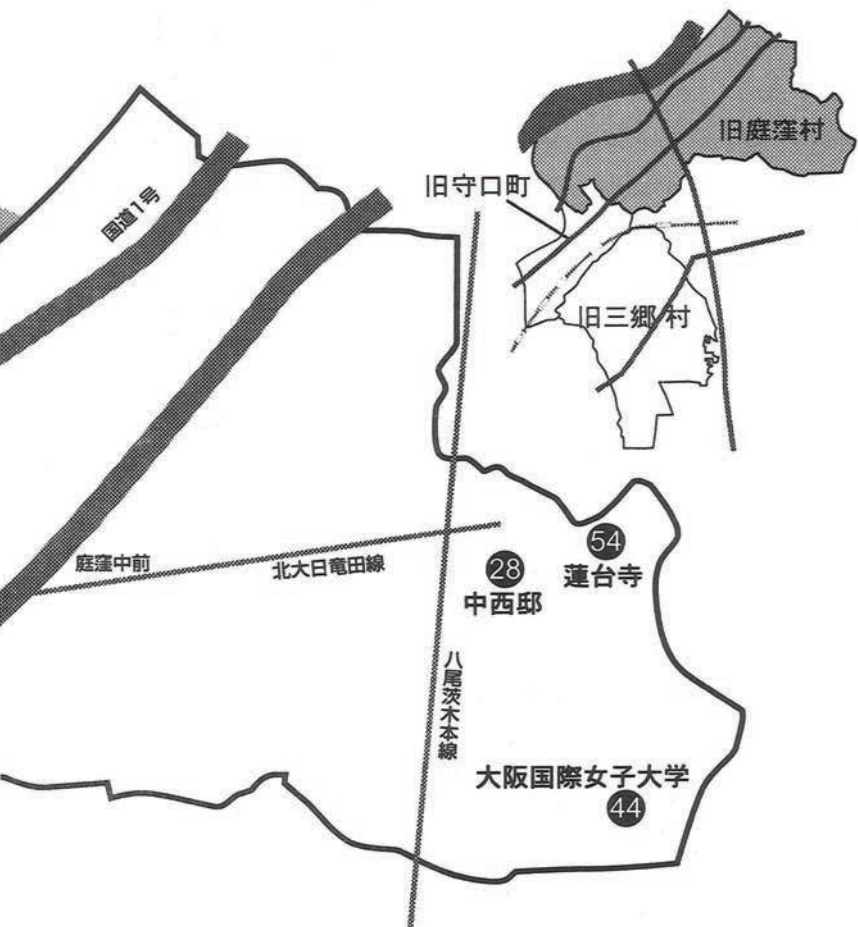
地下鉄大日駅基点編 197

守口市行政区域の変遷

おわりに 204

旧庭窪村地区



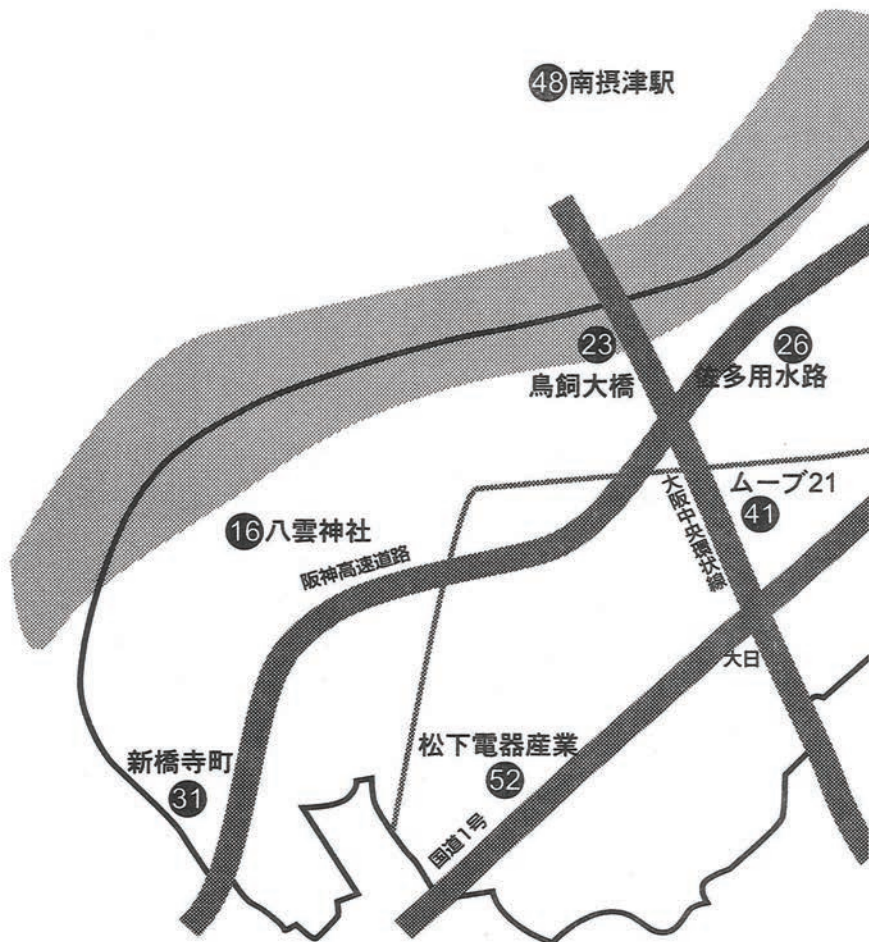


平成11年現在の町名

大久保・大庭・梶・金田・佐太中・佐太東・佐太西・下島・新橋寺
 外島・大日・大日東・藤田・東・八雲中・八雲東・八雲西・八雲北
 淀江

旧庭窪村地区の範囲

16は、記事掲載ページを表しています



大発見やあゝ

淀川の味

(淀川探検隊)



アクセス

鳥飼大橋南詰め：
地下鉄大日駅より徒歩10分



一口メモ

モクズガニ
甲羅の大きさが7~8センチ。は
さみに日本の毛が密集して息を
さ広がる。幼生期は海でプランクトン
を食べているが、成長すると川内
に生つれ川をから100キリ以
上はでで生息が確認されている。
方では一生涯を河口や海で過
すほらなカニもいる。

淡水魚の宝庫といわれる琵琶湖淀川水系の本流である淀川には、天然記念物のイタセンパラなどが生息し、私たち守口市民に貴重な自然の営みを残してくれています。しかし近年では水質の悪化がすすみ、河川敷にはゴミの不法投棄が目立ちます。かつては漁が盛んで、子供もよく泳いでいたと聞きますが、今はどうなのでしょう。泳がせ泳がせから遠慮させていただくとして、淀川の魚は果たして食べられるのでしょうか？ さっそく私たち、淀川探検隊は12月のある小春日和の日曜日に現地調査に行ってきました。

現地調査といっても、釣れた魚が食べられそうなら料理しようという安易な企画。ところが隊員の誰一人、釣竿すら持っていないので、今回テクニカルアドバイザーと

して釣りにお詳しい某お父さんをお呼びしました。さてお父さんが用意したのは吸い込みと呼ばれる投げ釣りのしかけ5本と、ルアー1本。場所は鳥飼大橋南詰めからわずか下流の入り江(のようなもの)を囲むように突き出た半島?の先っぽです。いったい何が釣れるのかワクワク…です。私たちの隣りではヘラブナ釣りの方が2人。ちよつとインタビュアしてみましよう。

「淀川で釣った魚はたべられますか?」

「そんなもん食べるかいな。以前探偵ナイトスクープでくっさいドブ貝食うとったけど、ここにもようけおるでー」

「……」

しばらくして、私たちの目前をエンジン付きのボートのおじさんが行き来しました。何だか漁でもしているみたい…?まさかね。と思いつつ尋ねてみると、何と本当に漁業権を持っておられる方でした。えっ、淀川でいったい何が?興味津々でおじさんの小屋を訪ねてみました。

まず目に飛び込んだのが、懐かしい七輪コンロ。何とその上でカニがもがいているではありませんか。このカニ、モクスガニといって全国に分布しており、9月から11月にかけてが漁のシーズンだそうで、ここで獲れたものは中央卸売市場に出荷して

いるそうです。

漁師の葛原さんにすすめられて、ひとつ獲れたての焼きたてをいただいてみましょう。

カニのふんどしをはずして甲羅をめくって、ふたつに割ります。渡り蟹を食べると同じ要領です。まず黄色い卵巣を食べてみます。これは……程よい脂肪分があり何とも言えないおいしさです。続いてえらをはずし、足の付け根の身をいただきます。こちら香ばしくていくらでも食べられそう。調味料など全くつけていないのにしっかりと味があるのは不思議ですが、淀川の底にこんなおいしいものがいたとは本当に驚きです。

ところが葛原さんによると、最近ではこのカニも少なくなってきたそうです。ほとんどの種類のカニは産卵のため海にくだるそうですが、数年前にできた毛馬の水門等は少なからずこのカニに影響を及ぼしているみたいです。しかし水門ができたおかげで、大雨が降っても水位が大して上がらなくなったとのことです。また最近の釣り人のマナーについても嘆いておられました。

さて、私たちの竿の方はどうでしょうか。結局15センチ程の魚が一匹、吸い込みの針についてきました。テクニカルアドバイザーのお父さんによれば、ニゴイという種

類で食べれんことはないやろとのこと。早速家に帰って、葛原さんにいただいたカニとつれた魚で、淀川の味昼食会をひらきました。ニゴイは塩焼きにしてみました。が、淡泊な白身でなかなかおいしかったですよ。キスに似た感じでしょうか。

結論としまして、淀川の魚は十分食べるに値するということが判明しました。特にモクズガニは忘れられない味でした。まだまだこんな自然の味を残している淀川を、私たちはそのままの形で後世に残していかなければ、今回成仏されたカニもニゴイもうかばれないなーとつくづく感じた次第です。

そしてまた来年、この季節になったら一升瓶もって、葛原さんの小屋を訪ねてみようと思います。

八雲神社の 秋祭り

(鈴木 保雄)



アクセス

八雲神社：
京阪バス八雲小学校前徒歩10分



一口メモ

守口市内の地車の総数を
ご存じの方は、ご連絡を

守口市の八雲北町にある八雲神社では毎年秋になると、氏子である旧八番・北十番・南十番・下島の各村から1台ずつ、また戦後は八雲南より1台、計5台の地車(ダンジリ)が競いあって宮入する姿は誠に壮絶であります。秋祭りは10月の終わり頃の週末2日間に行われ、祭り前ともなれば練習にはさらに熱が入ったものとなります。

1日目の昼から神社へ地車の宮入が行われ、その日の夜にはそれぞれの村を提灯の行列が伊勢音頭を謡いながら神社まで進んで行きます。この伊勢音頭は、伊勢のものとは節回しが多少違いますが、大変ユニークな文句の有る所もあり初めて聞いた時には、笑みすらこぼれます。そして、神社ではそれぞれの地車に舞台を作り、5つの

村の提灯行列が全て揃うと、祭りのハイライトとも言うべき踊りが始まります。それぞれの村が競い合うかのように鐘を鳴らし太鼓をたたき、踊り狂うさまは、迫力満点であり、老若男女問わず、祭り気分は最高潮に達します。2日目はまたそれぞれの村を地車で回り、夕方神社へ宮入します。

まだ一度もこの祭りを見に来られていない方はぜひ一度見物にお越し下さい。守口市内で一番地車のたくさんある祭りです。きっと皆さんの心にも高鳴りを感じていただけることが出来ると思います。

最後に、八雲神社は「河内名所づ会」に三社権現といわれ、中央に素蓋鳴尊・左に菅原道真・右に八幡大神の三神をまつりる由緒ある神社であります。



わては守口消防団の 守口太郎

(山道 俊一)



一口メモ

消防団とは、消防本部、消防署と同じく法律に基づいて市町村に設けられている消防機関です。平成10年4月1日現在、全国に3,643団あり、ほとんど全ての市町村に設置されています。

ごめんやっしゃ、ごめんやっしゃ、わて守口消防団の守口太郎といまんねん。皆さん消防団が守口にあるの知ってまっか？なに知らん。あの阪神淡路大震災で地域の住民と共に活躍したあれでんがな。まあ守口で有名でないのは、何よりかもしれまへんなあ。なにせ我てらが活躍するのは、災害や不幸なことでの出勤がほとんどで、多くの人が知らないのは喜ばしい事であると思つてまあ。

ここで簡単に団の説明をさせてもらいます。わてらの前身は、時代劇でよく出てくる火消し、まといをもった、め組の辰五郎あれですわ。昔は武家屋敷を担当にもつた常備消し、そして町民の火災を担当する町火消しがあり、この町火消しが前身であると、先輩が言うとりました。今は消火作業をする消防職員がいたので昔から比べ

ると楽になりましたわ。

第1小隊 南十番、北十番、八番、七番

団長 第2小隊 大日、五番、二番、佐太

第3小隊 金田、北、東、梶、藤田

右の組織図の基、年数回の訓練と何かあれば出勤するんでんがなあ。

今年も火事など不幸な出来事が無いことを祈ってほなあ

ごめんやっしゃ ほんま ごめんやっしゃ。

漁業権って なんやねん

(植村 誠)



葛原さんからのお願い

川に遊びに来たら、川にゴミを捨てないで欲しいですね。特に食べた後の弁当箱や釣り糸、釣り針等は目立ちます。出来れば、ゴミを持ち帰って欲しいけれど、せめて備え付けのゴミ箱に捨てて欲しいですね。
お願いします。

以前NHKテレビの特集で、守口市に漁業権を持つ漁師さんを取り上げておりましたので、この「守口よもやま見聞録」でも取材に行かねばと思っていた矢先、偶然にもその方に会う機会を得ました。漁業権についての詳しい説明は『参照』の欄を見ていただくとして、ある師走の日曜日、『淀川の魚は食べれるのか』を実証するため、淀川へ釣りに出かけた時でした。その方の名は葛原さんです。以前テレビで取り上げられた田中さん(通称田中のおっちゃん)は現在お身体の具合が悪いため、実際に大阪府下の川で漁業権を持って漁に出られている唯一の人です。毎年9月下旬〜12月にかけてはモクスガニ漁。300メートル位のロープに等間隔に仕掛けを20個位付け、イワシ・サバの切り身を餌にして川底に沈めておくそうです。

カニは、キ口当たり1、000〜1、500円で中央市場に卸されています。また、羽曳野・八尾方面からの常連客がいるため、その人たちと毎年会うのも楽しみの様です。夏は仕掛けを竹筒に変え、モクスガニ漁と同様に川底に沈め、ウナギ漁。3月〜4月初旬にはフナ・コイ・ブラックバス等も淀川では釣れます。

淀川は正に魚の宝庫です。私たちもそうでしたが、淀川と言うだけで、その魚が食べられるのか、疑ったりするのはその川に愛着がないからでしょうか。葛原さん曰く「淀川の水を飲んでいるのに淀川の魚が食えないはずがない。」本当に淀川を愛する人の言葉が私たちの心に強く残りました。

《参照》

本来、漁業権は漁業を生業として生活している人の漁獲高等の環境を保護するため、漁業組合に与えられた遊漁(釣りを遊びですること)規制の特権ですが、その反面増殖義務も伴うものです。漁業法上、河川・ため池については内水面に関する漁業権に当たるそうです。現在は8つの河川に対して7つの漁業協同組合に漁業権が与えられています。現在は、漁業を生業にしているのではなく、観光の一貫としてアユ・マス・フナ等を増殖し、釣りを楽しむ一般の人たちから料金を取って釣り堀的に運営されています。

現在、淀川に漁業協同組合はなく、葛原さんは昭和35年当時に漁業権を与えられま

した。その当時、淀川で釣りをする場合10円ほどの料金を支払っていたようです。また、葛原さんも本業は別にお持ちであり、漁業だけでは餌代さえも出ないときがあるそうです。

大阪府の7つの漁業協同組合「大阪府環境農林水産部より」

芥川……………芥川漁業協同組合

水無瀬川……………寸代(しゃくだい)漁業協同組合

安威(あい)川……………安威上流漁業協同組合

余野(よの)川……………上流部分：東能勢漁業協同組合

下流部分：止々呂美(とどろみ)漁業協同組合

大路次(おおろじ)川・山辺(やまべ)川・田尻川……………能勢漁業協同組合

石川……………石川漁業協同組合



今はただです

鳥飼大橋

(市橋 智昭)



一口メモ

鳥飼大橋:全長546.9メートル。
昭和29年大阪府が作り、昭和31
年に日本道路公団(JH)が出来
たので、管理を依頼。全国初の有
料道路であった。昭和39年より
大阪府の管理となり無料となっ
た。

淀川一つへだてた向こうの摂津市へいくにも、わざわざ大阪へ出て、また乗換えな
いといけない。全国各地へとレールつづきの他の都市にくらべて守口市は不便であ
った。旅行に、小荷物・貨物の輸送に、すべて大阪へいったん出なければ用を足せない
という悩みは、半ばあきらめながらも何とかならないものかというのが、昭和20年代
の人たちの悩みであったように聞く。それを解消する為に、昭和29年11月1日に守口
と摂津間に「鳥飼大橋」が開通された。それまでは旧鳥飼大橋や渡船があったよう
ではあるが、ラッシュ時には混乱していたようである。

開通当時は、有料であった。道路は一般人が通行するためにつくられた公共施設で、
その建設費や維持費を税金として負担しているのであるから、いくら通行しても料

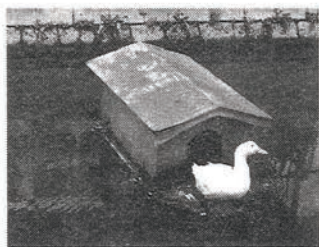
金をとられることはないのではあるが、経費の集中的投下の困難による財源の問題があり、有料になったそう。しかし、当時の人たちの強い希望があり、ある程度の料金負担には応じてほしいという利用者が納得する料金で、一定期間に建設費を償還する目安があるとのこと。料徴収時間は、4月～10月までは午前5時～午後11時。11月～3月までは午前6時～午後10時までであったようである。予想どおり、急激に道路交通が発達し、現在では常に渋滞をまねいている主要な道路（大橋）になっている。

ひとつエピソードを紹介すると、私の知人で、茨木市に住んでおられる人がいる。15年ほど前、三洋電機株式会社淀川工場に入社して、1ヵ月一生懸命働いてはじめての給料をいただいた。そしてその日に、会社の同僚と食事をしてかなり盛り上がり、帰りの最終のバスに乗り遅れた。その知人は、仕方ないので歩いて帰ることにした。テクテク歩いて鳥飼大橋を渡っていると、ふと思いだして、奥様にばれないようにへそくりをしようと給料袋を出した。その時に、すごいスピードで向かってくる車のライトにびっくりし、手元がゆるみ、給料袋を落としてしまった。今まで酔っていたのがさめ、必死になって1週間探しまくったそうである。結局、発見できず、奥様にはこっぴどく怒られたそうである。しかし、なぜ給料袋を出したのかは今現在も言っていない。

いそうである。そんな出来事は一人では無いように思うので、もしかしたら、淀川の奥底で大金が眠っているのかもしれない。そんな間抜けなエピソードではあるが、何か夢を持たせるような事件であった。

アヒル3兄弟

(朝田 武歳)



一口メモ

北河内地域等の用水路整備の為昭和27年から35年に府営淀川左岸用水改良事業が行われた。その一つとして、枚方の伊加賀町から寝屋川、守口を経て城北運河へ至る水路。市内では、佐太天神宮北側からメイプルパーク南側の阪神高速道路下を流れ緑町へ。

佐太西町1丁目と、佐太中町1丁目の間を走る通称「運河」と呼ばれる用水路に、3羽のアヒルが生活しています。決してきれいとは言えないこの用水路に、真っ白いアヒル3羽とアヒル小屋があり、初めてここを通った方は必ずといていいほど驚かれると思います。

アヒル達は非常に人なつこく、周辺の住人たちから毎日、パンくずなどの食べ物をもらっています。果たしていつ頃から、アヒルがやって来て、また、誰が小屋を作ったのでしょうか。そこで調査をしてみました。

今から10年程前、ちょうど下水が完備されることにより、それまで家庭排水で汚れていた運河が、少しずつきれいになり魚なども見られるようになった頃、1羽のアヒ

ルが姿を見せるようになり周辺住民の呼びかけで、運河に浮かぶ小屋が守口市によって作られました。

その後、淀川の湾土で釣りをしていた人が、淀川にいた1羽のアヒルを連れてきて以前からあった小屋をまねて、もう一つ小屋を作られたそうです。

平成11年5月現在、アヒルは3羽ですが、4羽、5羽といたこともあり、淀川から連れてこられた1羽以外は、どのような経過でやって来たのかはわからず、周辺住民の話では縁日などで買ってきたヒナが大きくなり、育てられなくなって、運河に放されたのでは……ということです。アヒル達は、その後も卵を産んだりするのですが、この運河にはヘビもたくさんおり、卵が食べられてしまい、ヒナがかえることはないそうです。また時にはカルガモの親子も姿を見せるそうで、アヒルと共に人気者になっています。これらのアヒルやカルガモ・フナ・コイ等、運河の住民達は周辺住民の保護的な活動によつて、これからも暖かく見守られ続けていくことでしょう。

今日もアヒル達は運河を優雅に泳ぎ、小屋でのんびり昼寝をし、夕方になれば子供達からごちそうをもらうことでしょう。皆さんも一度、この運河をご覧になってみてはいかがでしょう。きっと暖かいものを感じていただけると思います。

家康の親戚の家が まだ残ってるらしい

(坂本 圭)



アクセス

中西邸:京阪バス大久保停留所
から徒歩3分



予算

入場料未定



一口メモ

徳川義直:家康第9子名古屋城主

昨年の10月のことである。守口市が中西邸を購入したという話を知人から聞いたとき、中西邸ってなに、なんで市が買うの?という疑問から興味をいただきました。そこでこの機会に中西邸について調べ、紹介しようと思います。

「大阪府の民家Ⅱ、大阪府文化財調査報告書」によりますと、現在の中西邸の家屋は、寛政5年(1793年)八月十五日上棟され、その棟札には、弘治元年(1555年)乙卯八月十一日 中西上門右衛門尉源久草創、元和2年(1616年)丙辰八月十有五日 中西孫右衛門源要保再建と記されています。このことから、2度消失し、その度に再建されたのがわかります。今の家でも、2000年以上も経っているのです。昔の技術はたいしたものなのです。

また、家系について調べてみますと、中西家の祖先は、清和源氏多田満仲の子孫で代々河内の国に住み、5代目の仲時の時代に初めて中西の姓を名のりました。

仲時は、後に憲清と号し、延応2年(1240年)5月22日北條泰時から下知状(命令)をもらっており、南北朝のころ、その子孫中西四郎範頭は、八幡に移り住み、延元元年(1336年)新田義貞の備前船坂山攻めの時、児島高德と共に同国熊山で戦ったことが、あの有名な太平記にも述べられています。この合戦の功により、新田義貞から感状(今で言う感謝状)を受け、先の下知状と共に現在も中西家に保存されています。700年以上前の文献が、この守口市に残っているのです。

その後13代重久は中西右衛門尉と称し、弘治、元龜年間、織田信長に従って転戦しましたが後に、河内の国大窪郷(今の守口市)に居住し、田畑数百町歩(1町歩は約1万平方メートル)の土地を開墾しました。これが、金田、藤田、梶、北、東村の大窪の5力村のはじまりといわれています。

重久の次子、要保は中西孫右衛門と称して八幡にいましたが、後に、大窪の庄に移り住み田畑を所有するにいたり、中西家の祖先となりました。要保の妻は鶴の妹、於龜が徳川家康の西のお部屋様と称された人で、尾張藩祖徳川義直の生母です。その縁故で中西家は代々尾張藩天満蔵屋敷の留守居役を勤めたそうです。そうです、中西家

は徳川家康の遠縁にあたるのです。

守口市はこの中西邸を購入し堀を作り直して、来年(2000年)には史跡として一般に公開する予定ですので、皆さん一度は中西邸に足を運んで、とても身近にある文化財に触れてみるのはいかがでしょうかでしょう。

橋寺町と新橋寺町

〈新橋寺町の町名由来の謎〉

(大橋 一也)



一口メモ

失火の罪 刑法第116条 第一項 火を失して第百八条(現住建造物等放火)に記載したる物又は他人の所有に係る第百九条に記載したる物を焼きしたる者は五十万円以下の罰金に処す 第二項 火を失して自己の所有に係る第百九条(非現住建造物等放火)に記載したる物又は第百十条に記載したる物を焼きし因て公共の危険を生せしめたる者亦同し

現在、守口市にはいくつの町名があるかご存じですか。ご存じの方は少ないのではな
ないかと思ひます。残念ながら私もその一人です。書き出しからこんな振りで申し訳
ないのですが、ご興味のある方はご自分で調べてみて下さい。

そのいくつがある守口市の町名の中に新橋寺町という町名があります。これはご
存じの方も多しと思ひます。外島町と旭区太子橋のちょうど中間にある堤防沿いの
小さな一画の町名です。

しかし、新橋寺町というのはいかにも奇妙なネーミングだとは思ひませんか。守口
市には橋寺町とよばれる町名はありません。にもかかわらず新橋寺町というのはち
よつと解せないネーミングとちゃうのと思ひうのは私だけではないと思ひます。

でも、実は私は知ってるんです。新橋寺町のお隣さん、旭区太子橋3丁目が昔は橋寺町とよばれていたことを。

私の実家は旭区太子橋3丁目にあります。結婚して守口市に引っ越すまではずっと実家で生活をしていました。私が小学校の低学年の頃までは今の阪神高速道路守口線などというものはなく、今の高速が通っているところは、小さな川が流れていました。今のメープルパークは紡績の工場だったし、淀川パークハウスは伊藤萬のグラウンドでした。

その小さな川はたまに工場からの廃液の為かカラフルな色の水が流れていましたが、メダカや蛙やフナや鯉の住む奇妙な小川でした。当時幼少の私たちには格好のプレイスポットだったので、淀川の堤防まで遊びに行かないときは、この前の小川で色々なことをして遊んでいました。

小さい頃ですから、遊んでて川に落ちることもしばしばで、よく流されました。そんなときはいつも通りがかった人が棒か何かで助けてくれていたように思います。みんなわんぱく坊主でしたから、しょっちゅう「誰々ちゃんが川にはまったでえ〜。」というような叫び声が聞こえていたのが、これを書いていて懐かしく思い出されてきました。ほんとうに懐かしいセピア色した情景が浮かび上がってきました。

などと考えていると、ひとつ重大な秘密があったことを思い出しました。ここだけの話ということで、お話ししましょう。ここだけの話ですから、誰にも言うてはいけません。約束できる人だけこれから先を読んで下さい。もう時効だと思っただけで言っ
てしまえます。実は……。

この小川に架かっている橋はほとんどが木造でした。いつの頃だったか、うちの実家の前に架かっている橋が燃えた事があったんです。幸い大した火事にはならなかったんですが、消防車が何台も来たのを覚えています。

私はこの犯人を知っています。たぶん私の親友のK君と私の弟が、橋の下でたき火をしていて燃やしてしまっただけというのが真相です。このときは確かうちにも警察の人やら消防署の人が来て聞き込み調査をしていったのですが、結局犯人はわからずじまいで終わってしまいました。

それ以来約30年、捜査本部も置かれることなく迷宮入りし、時代の流れに忘れ去られていた事件が、私の秘密文書によって今解き明かされてしまいました。これでよかったんや……。

当時ご迷惑をおかけした関係者の皆様、友人と愚弟に成り代わりお詫び申し上げます。

それから、あくまでもここだけの話ですから……。

話はずいぶんそれてしまいましたが、とにかく現在の旭区太子橋3丁目が、橋寺町とよばれていたのです。しかし、これでもまだ納得はいきませんね。何故守口市が旭区の町名に「新」を付けて守口市の町名にしたのかが納得いきません。

そこで私は調べることにし、まず府庁の方へ問い合わせてみることにしました。とりあえず電話で問い合わせせて、その様な資料があるかどうかの旨だけお聞きしようと思いましたが、なんと担当の方がとても親切で、電話口まで資料を持ってきて該当するページを探して下さい、その資料のコピーまでFAXして下さいました。ちなみに私の電話に親切に対応していただいた方は、大阪府総務部市町村課行政係の岡本さんとおっしゃる方です。この場をお借りし感謝申し上げます。また、送っていただいた参考資料は「角川日本地名大辞典27 大阪府」です。

この資料によると、まず橋寺町の地名の由来は古く、中世は橋寺荘とよばれ鎌倉期の荘園名だったそうです。また橋寺というのは、昔あった橋本寺に由来しているといふことです。江戸期から明治22年は橋寺村と言う村名でよばれ、以後大正14年までは豊里村の大字名として橋寺、昭和26年までは東淀川区の町名として橋寺町とよばれていました。

そして、昭和17年におこなわれた淀川の改修工事に伴い、昭和17年から46年まで淀川左岸側が旭区橋寺町となりました。

一方、新橋寺町という町名は昭和41年に八雲旧南十番が改名され、その一部が新橋寺町となり、現在に至っています。ですから昭和41年から46年までは旭区橋寺町と守口市新橋寺町のどちらもの町名が同時に隣同士で存在していたようです。

私はこの資料を見るまで、きつと新橋寺町は大阪市から橋寺町の一部が守口市に編入されて、新橋寺町になったんではないかと推理していましたが、どうやらそうでもなさそうです。

では、何故新橋寺町なのでしょう。その真相は……。

どうもこの事件？も迷宮入りしそうです。

どなたか情報を持っておられる方がいらっしやいましたら、下の「新橋寺町の町名由来の謎 捜査本部」のメールアドレスまでチンコロ(つげぐち)して下さい。早期解決に向けて皆様のご協力をお願いします。

creation@osk.3web.ne.jp

守口で一番古い ボーイスカウトって どこか知ってる

(植村 誠)



一口メモ

ボーイスカウトは、1907年イギリスのブラウンシー島で行われたキャンプからスタートしました。このキャンプを主催したベーデン・パウエル卿は、この体験をもとに翌年「スカウティング・フォア・ボーイズ」という本を著し、「遊び」を通して少年たちに自立心や協調性、リーダーシップを身につけさせようとしたのです。これがボーイスカウト運動の始まりです。

ボーイスカウトって知っていますか。年末の募金等で見かけたことがあるでしょう。では、守口で一番古いボーイスカウトについて知っていますか。

今回の取材は守口で一番歴史のあるボーイスカウトについてです。守口第二団が承認されたのは昭和41年12月5日の事です。その時、守口第一団がありました。その後、欠番となったため、守口で一番古いボーイスカウトは守口第二団ということになります。現在の守口第一団は昭和52年4月1日に承認されたものです。

ボーイスカウトでどんなことをするのですか。守口第二団団委員長の本多さんに伺いました。

「野外活動や奉仕活動を通して自立心をもち、冒険心にあふれた未来を担う青少年

を育成することが目的です。少なくとも、ボーイスカウトに入ると、自分で何でも出来るようになりますし、自然の中で人間として生活するための最低限の技術が身に付きますね。小学生の低学年の子から中学生位の子までが一緒にキャンプへ行ったりするので、自然と中学生位の子供たちが小さい子供たちの面倒をみているのですね。また、使った後、元の形にして帰る事が基本です。後片づけは面倒なものです。ゴミ集めゲームといったゲーム感覚で行うと子供たちは意外と楽しんで行きますね。」

「ボーイスカウトの活動曜日と入団方法を教えて下さい。」

「基本的に活動は日曜日です。毎週ではなく月二回ですね。ご興味を持っていただいた方は本多までご連絡下さい。電話06-6999-2595 ファックス06-6999-0154です。」

本多さんおよび守口第二団の皆様、ありがとうございました。

私は25Kで やめました

(満潮 功)



アクセス
スタートから42.195km

予算
参加料 4000円

データ

問い合わせ先
大阪・淀川市民マラソン実行委員会
TEL 06-6924-2016
Eメール
yodogawamarathon@ma.newweb.ne.jp

「今度、マラソン出えへん？」最近の私の口癖です。しかし偉そうに言う割に、出場したのは、後にも先にも、1回だけ。その唯一参加した大会が、第2回大阪・淀川市民マラソンでした。なんと、枚方から十三まで、河川敷を往復するというもので、京阪沿線にお住まいの方なら、どれほどの距離か想像がつくと思います。42.195キロの、一般人には過酷なフルマラソン……。

平成10年11月1日(日)晴。当日、朝7時、私を含め、参加メンバー4名が京阪守口駅前集合。すぐさま改札を通過してホームへ。ホームには、トレーニングウェア&リュック姿が“ちらほら”。電車に乗り込むと、車両にも更に“ちらほら”。枚方公園駅を出ると、そこはまるでマラソンの国のようになっていました。

開催場所が淀川の河川敷という手軽さ？も手伝って、フルマラソンにも関わらず、参加者はなんと3,000人以上。初参加の私達でさえ、いや応無しにテンションがあがるというものです。準備運動もそこそこに、いざスタート位置へ。スターターは、なんと横山ノック知事。その他吉本の芸人さんも何人か参加されており、後日テレビでその日の模様が放映されておりました。

「パン！」スタートの合図と同時にハイテンションな私は、当然オーバーペースで飛び出していきました。5キロ付近まで好調でしたが、10キロ付近ではすでに、失速。ちなみに練習では最高10キロまでしか走っていないので、ここから先は未知の世界です。やはり15キロ付近では早くも脚に違和感が……。その違和感はすぐさま痛みに変わり、それでもなんとか走り続けたものの、折り返し地点で力尽き、歩き出しました。その痛みはさらに増し、25キロ付近でとうとう歩くのもままならず、無念のリタイア……。

まあ3,000人もいれば、当然リタイヤ組も結構いるものです。しかし、心配ご無用！リタイヤ組は、スタッフの方に、リタイヤバスカリタイヤカーで、スタート地点まで送って頂けますし、コースには、給水ポイントはもちろん、トイレも多数設置されており、また、スタッフの方がたくさんおられるので、何の心配もなく走れます。スタッフの皆さん、お疲れ様でした。

また、河川敷ということ、ギャラリーもたくさんいます。私も家族が応援に来ていましたが、家族の前は「リタイヤカー」で、通過してしまい、なんとも情けない一幕でした。

私の初マラソンはこうして幕を閉じた訳ですが、実は終わってからが、最も過酷で、3日程まともに歩けませんでした。

結論として、やはり、いきなりフルマラソンというのは無謀だと言うことです。

それから、当然ですが、練習が必要です。私の場合、甘く考えてたので、練習も直前に数回だけ……。その結果、悲惨な目に遭った訳ですが、こんな目に遭って、もう2度と参加しないのかというと、まったくの逆で、なんとか完走するまでは、参加したいと考えています。ですから、もちろん次回も出場するつもりです。

マラソンは健康にもいいですし、お金もかかりませんし、一人でも気軽に出来るスポーツです。5キロ、10キロ、ハーフと上げていき、最後にフルマラソンを目標に始めてみてください。きっと最高の自己満足が得られることでしょう。くれぐれも、いきなりフルマラソンには出ないように……。

生涯学習センター ムーブ21

(中道 智雄)

もう皆さんはご存知だと思いますが、地下鉄大日駅を3分ほど歩いたところに、宇宙へのロマンが満喫できる最新の宇宙型プラネタリウムが備えられ、300インチのパノラマ大スクリーンに守口の星空を再現してくれるスゴイ施設があります。この「生涯学習センタームーブ21」には、会議室や図書館、イベントホールなどさまざまな生涯学習を支援する施設もたくさんあって、入管自由の講座や聴講など広く市民に生涯学習の機会を提供してくれています。利用者も多く今ではすっかり地域に定着している様です。なかでも同館の開館からますます人気を集め盛り上がりを見せているのが、「土曜ステージ」というイベントで1階のエントランスホールにおいて毎週土曜日の午後5時から1時間、軽音楽、クラシック、ジャズ、コーラス等、各



アクセス
生涯学習センタームーブ21:
地下鉄大日駅より徒歩3分



データ
守口市大日町2丁目14番10号
開館時間9:00~21:00
休館日:毎週月曜日
12月29日~翌年1月3日
TEL06-6905-3921
FAX06-6909-9898

ジャンルにわたってアマチュアでがんばっておられる個人や団体の方たちが、日頃の活動の成果を発表する場としての役割を果たして、素敵に人と人、市民のふれあいの場を演出してくれています。

土曜日、午後5時をなんとか少し過ぎた頃、エントランスホールに少しづつ若者やお年より、子供たちが集ってきて、みんな自由に席に座り、ホール奥の窓の方を向いて待っていました。すると窓辺のステージにギターを持った2人がやってきて、そつと若い男の人がギターを弾きはじめると、女の人が語り掛けるようにうたを歌いはじめました。しばらくゆったりとした雰囲気でしたとりと自由な時間が流れてゆく、なぜか外のさわめきといったものはまったくとどかない感じにこの空間が思えてくるから不思議です。音楽をあまり知らない私のようなものでも自然体で楽しめるのがいいですね。

あつという間の1時間が過ぎ、ステージは終わり、センター職員の方といっしょに出演者の方たちも席の後片付けです。アマチュアの人達にとつては演奏の場所探しは大変らしく、このような場所は大変ありがたいようです。感想を少しだけこの方たちに聞くことができました。

彼らはなんと「土曜コンサート」に出演されたのは偶然にも今回はじめてらしく、

とても感激して話をしてくれました。いつもは京都のライブハウスで活動されており、知り合いから教えてもらって今回はじめて出演することになったそうです。この日、アンコールをもらって、女の人はとても感激したそうです。やはり、自由でゆったりとした雰囲気の中で演奏できたことがとても楽しかったのでしょうかね。

益々広がってゆくこの「土曜コンサート」もなんと300回を迎え、記念スペシャルコンサートも開催されるそうです。だれもが親しみやすく楽しめるこのコンサートをいつまでも続けていただきたいし、このようならラックスした空間を私たちも大切にしていきたいものです。

皆さんも一度聴きに行ってみてはいかがですか。きっと、素敵なおれあいが感じられるはずです。

おっちゃん

知ってる？



(影山 純一)

〇ーUの文字をくみ合わせたこのマークをご存知ですか？

「そんなこと急に聞かれてもわかるかい、保険会社(注1)かなんかの親戚かい？」
「ごもっともでございます。守口市民の方でも旧庭窪村(注2)東部の方や三郷村大字高瀬
旧馬場(注3)周辺の方、もしくは関係者の方以外はご存知ないかも知れません。(前
置ききくどい…ごめんなさい)それじゃあ、守口にある高等な教育機関のこと、ご存知？
「くちうつしで教える学校かいな？」(さらにくどい…ごめんなさい)

〇ーUって言うのは、大阪国際大学(Osaka International University 注4)の略称で守
口市内に6つの教育機関を有する大阪国際学園のスクールマークにもなっているの
です。



一口メモ

大阪国際女子大学：
70周年事業として11年秋に図書
館を土曜日のみ一般に開放予定
詳しくは、学園広報室まで
06-6907-4308(直)

女子大・短大の大学祭(優花祭)が
平成11年度は10月23日(土)24日(日)
にあります。大学祭の模擬店や、
フリーマーケットは、地元の方に
とっても好評な恒例行事です。

「大阪国際学園いうたら昔の帝国やな、バレーボールの強い学校ちゃうんか」

そうです。滝井高校はバレーで全国大会の常連ですし、大和田校はソフトボールで近畿大会優勝しています。(注5) けっして学園のまわしものではないかもしれません。そのうち、大和田キャンパスにある大阪国際女子大学と大阪国際女子短期大学は守口市にある唯一(もしくは、唯一二つ?)の女子大学なのです。

「守口市内に女子大学? うそつけ、しかも大和田キャンパス言うとするやないけ。大和田いうたら門真やろ」ごもつともです。そこで我々は真相を探るべく取材に向かうこととあいまりました。

京阪電車に乗って守口市駅から十数分、大和田駅に降り立った我々はその地が門真市であることを確認、そして大学のありかを尋ねる必要もなく、いるわいるわ学生と思しき人々が、駅からその流れに乗って路地を抜け古川を渡るとそこはもう守口市は藤田町。目の前には赤いレンガで統一された真新しい校舎が建ち並んでいます。総務課の方にお願いと快く広報室の方に連絡を取っていただき大感激。広報の方のお話は、はずむはずむ。元の帝国学園が守口の地に設立された経過を簡単に説明いたします。道修町の地に大阪道修薬学校が開設され、大阪市内を転々とした後に広大な新天地を求めて大正13年、守口町土居に移転し道修女子薬学専門学校を

設立、さらに校名を帝国女子薬学専門学校(現・大阪薬科大学)と改称。そして、昭和4年同校理事長らによって個人設立のかたちで200M程はなれた三郷村馬場に、親を同じくする姉妹校として帝国高等女学校が設立されました。

その後、個々に独立発展し、高等女学校は設立に初代守口市長が運営に参画したこともあって守口に定着?さらに昭和37年藤田町にもキャンパスを展開、さきの大学の他に高校、中学、幼稚園が運営されています。そして、昭和59年より校舎の建て替えが始まり平成4年には学校名を「大阪国際」に統一、さらに翌5年に法人名称も帝国から大阪国際学園に変更し、平成11年の今年、6号館完成と共に創立70年をむかえられました。めでたしめでたし。(簡単に説明やて?..ごめんなさい)

「ようわかったわ、せやけどやな我々一般人にはやな、女子大の門は狭き門ちゅうもんやないか」いえいえ、女子大では科目等履修生制度で、一般の女性の方に好きな科目を選んで学んでいただいたり、正しい食事の取り方や、体の動かし方を実際に体験しながら学ぶ「女性のための健康教室(注6)」が行われています。

「そのどこにワシみたいなおっさんが参加すんねん」えーと、そうそうまだまだありまんがな、いやあります。毎年秋に「奥田メモリアルフェスティバル」と題してイベントが行われています。10年度はジャズコンサートが行われました。(注7)また、パ

ソコン講座が毎年5月頃に開催(6回2000円)されたり、守口市、守口文化振興事業団と共催で公開講座が秋に行われております。(無料)「そうかあ、ええとこやな。今からでもなんとかならんかな」そ、そ、そうですね、(なんともなるかいな)。守口プリンスホテルはある、京阪百貨店はある、そしてこんないい大学はある、守口つてええとこやなあ。

注1 おのおの突っ込んでください。

注2 本文との関わりは各自でお考えください。

注3 同右

注4 残念ながら大阪国際大学だけは、枚方市内にございます。

注5 滝井高校出身の丸山舞子さんは、平成10年に全日本入りしました。さらに、女子大バレー部も平成11年関西大学1部リーグで優勝。ソフトボール部もつねに1部リーグで活躍中です。

注6 生涯健康研究所の栄養指導、運動指導担当の講師の先生によって近隣の女性30から50歳代を対象に全20回、保険料検査費込みで3,000円です。

注7 11年度は11月12日、谷啓さんをお迎えしてジャズコンサートを開く予定です。なお毎年申し込み多数のため抽選となっております。

モノレールで GO!

(吉岡 加太雄)



予算

大阪モノレール：
門真市～摂津 片道260円

一口メモ

摂津市
人口86,000人
面積1,487平方キロメートル
市制施行 昭和41年11月1日

守口市に隣接する大阪、門真、寝屋川、摂津各市の中で、今まで一番行く機会のなかった市はどーこだ？なんてアンケートを守口市駅前で実施したら、たぶん摂津市がぶっちぎりでトップを飾ることでしょう。(摂津に通勤通学している人、ごめん！)地図を開いてみると、摂津市の形はまるで片仮名の「レ」の字です。守口市は「く」の字ですから、両市はちょうど淀川をはさんで「レ」と「く」の形でつながっています。淀川を越えて行くには鳥飼大橋しかありません。(豊里大橋の向うは東淀川区ですよ、念の為)まさに守口から近くて遠い町です。私も30数年生きてきて、今こうして、改めて摂津市のことを考えると、思い浮かぶのは中央環状線と新幹線の鳥飼基地ぐらいのものです。きつと駅前アンケートをとってもこんなもんでしょう。いったい摂津ってど

んな町なのか、モノレールによって両市がつながった今、町の様子はどうなったのでしょうか。摂津市に新しくできたモノレールの二つの駅の様子を探ってみました。

大日駅を出て淀川を渡ると、景色を楽しむ間もなく南摂津駅に到着。モノレールの開通にあわせてオープンしたのでしよう、アトリウム南摂津というショッピングセンターが駅前にそびえたっています。某大手のスーパーと家電製品店、その他には回転寿司やハンバーガーショップなどの店舗で1、2階が占められ、3、4階は駐車場で構成されています。玄関では砂川捨丸師匠の銅像が出迎えてくれますよ。

続いて次の摂津駅を目指します。モノレールの料金が少々高いようなので、(線路の高さに比例しているのかな)2キロ弱の道のりを歩くことします。新幹線の鳥飼基地を横目に安威川を越えると、摂津駅が見えてきました。うーん、ほんまに何も無いなーというのがここの駅の印象です。目に付くのはコンビニと理髪店ぐらいです。駅前と言えばパチンコ屋に商店街というイメージが固定されている私にはちよつと物足りないなあ。市役所や市民プールへ行くにはこの駅が便利です。少し足を延ばせば平和公園や市民文化ホールもありますよ。

どちらの駅もまだまだ新しく駅前にタクシーが乗り付け用のロータリーがあり、こざっぱりして無機質な感じは否めません。これからだんだんと賑やかになってい

くことでしようが、今のところ摂津で一番賑やかなところは昔からあるJRの千里丘駅のようです。

今まで近くて遠かった町が、ようやくモノレールの開通で近くて近い町になりました。今まで行く機会のなかったお隣りさんにみなさんもぶらっとでかけられてはいかがでしょうか？モノレールでGO！

● 大阪高速鉄道／「世界最長モノレール」ギネス認定

大阪高速鉄道はこのほど、同社が運行するモノレールがイギリスのギネスワールドレコード社から世界最長の認定を受けたと発表した。これまでの世界最長モノレールは、東京モノレール羽田線(16.9km)で、大阪モノレール(21.2km)はこれを4.3km上回ったことになる。

● 大阪モノレールの各駅では季刊発行の情報誌「OSAKAモノレール」を無料配布。沿線のイベント情報などが満載。

1、摂津市の伝統について

淀川右岸の三島平野の西南部に位置し、古くから交通・物流の要所で現在も商業都市として発展。

2、摂津市の地場産業及び特産品について

鳥飼なす、清酒「讓の國」

3、砂川捨丸

明治23年、現在の摂津市新在家に生まれる。明治の終わり頃、それまでの漫才を今までにない格式の高いものに改革し、現在漫才の祖と呼ばれている。昭和48年没。平成8年府立演芸資料館の第1回上方演芸殿堂入りを果たした。

松下電器グループの 環境への取り組みについて

(榛木 章裕)

松下電器産業株式会社は本社を門真市にしていますが、守口市とも非常に縁が深く特に昨今、環境への企業を上げての取り組みが世界的なレベルで要求されつつある中、様々な環境保全への取り組みをされているようです。内容につきまして皆さんにご紹介したい事柄を大変簡単ですがお知らせいたしたいと思います。

〈環境保全への姿勢〉

松下電器グループは、世界で事業を行うメーカーの責務として、地球環境との共存を全活動の前提とし、1998年には使用済み製品のリサイクル活動を強化するためリサイクル事業推進室の設置、また社員一人一人が家庭・社会で環境活動を行う「地球を愛する市民活動」の開始などの取り組みをされています。



守口市に「守口市民憲章」があるように、環境保全への基本姿勢を表した「松下環境憲章」が制定されており、その中で次のような環境宣言が打ち出されています。

「私達人間には宇宙万物と共存し、調和ある繁栄を実現する崇高な使命が与えられている。我が社はこの人間に与えられた使命を自覚し、企業としての社会的責任を遂行するとともに、この地球がバランスのとれた健康体であり続けるために環境の維持向上に万全の配慮と不断の努力を行う。」

その他、以下のような取り組みが行われております。

〈環境に配慮した製品〉

〈使用済み製品のリサイクル〉

〈その他の研究・開発〉

〈産業廃棄物の削減への取り組み〉

〈社会貢献〉

ここでは一部分のご紹介で止めさせていただきます。今回、記述致しました活動内容は、松下電器グループ環境ホームページ <http://www.panasonic.co.jp/environment/> 「松下電器グループの環境保全活動」でもチェック出来ると思います。

蓮台寺

(中道 智雄)

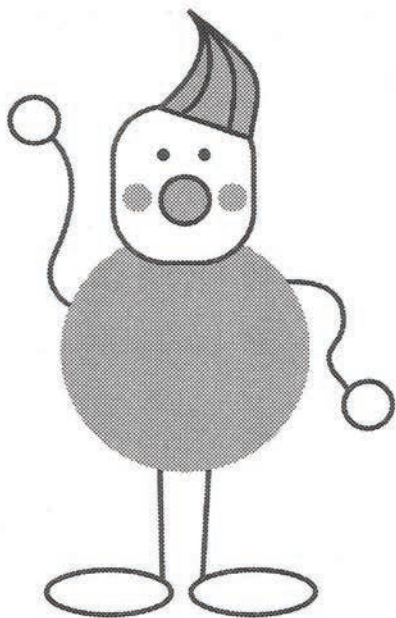


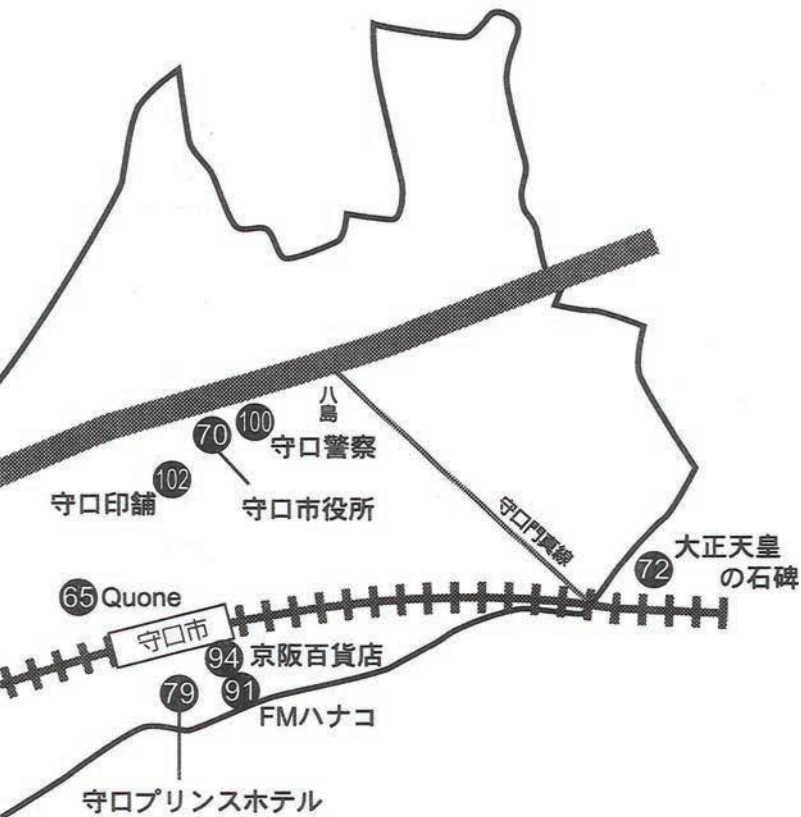
守口の北東部、ちょうど寝屋川市黒原と守口市の境界沿いにかつて、用水路があり大久保五丁目あたり一面は田んぼばかり、昔明治の末までは、約五百メートルにおよんでキツネやタヌキのいる竹やぶがうっそうと茂る(通称：マル山)といった場所があったそうです。そこに今はその面影すらほとんど見せない元蓮台寺と称する真言宗のお寺があり、明治維新の際、神仏分離政策の無檀無住の寺院廃止ということで、廃止された本堂跡らしい五十坪ほどに歴代住職の墓とこの地の豪家だった中西家の墓が、さびれたブロック塀に囲まれて今は住宅街の中にすっぽりと密かに存在しています。私の父の家はその近くで百姓をずっととしていて、その父も人から聞いて知っている話で、あまりメジャーな話ではないようです。しかし、その京都御室の仁和寺

の末寺にあたる天皇家直轄のお寺十寺院の蓮台寺が、今この時代にあったとしたら、そんな立派なものはずっと観光スポットのひとつになっていたに違いありません。お年よりのプレイスポット(東京浅草の浅草寺)みたいなものにきつとなっていたんじゃないでしょうか…?。

少しづつ田んぼや畑は、その維持が難しくなってきた、マンションや分譲住宅へとその姿を変えてきているこの時代、町の歴史や文化などの痕跡が、ますます失われてゆくことで、人々の記憶の中から無くなるということがないように我々ができる限り深く自分たちの町の歴史を学び伝える努力をしなければなりません。それが郷土愛につながる、私は思います。

旧守口町地区



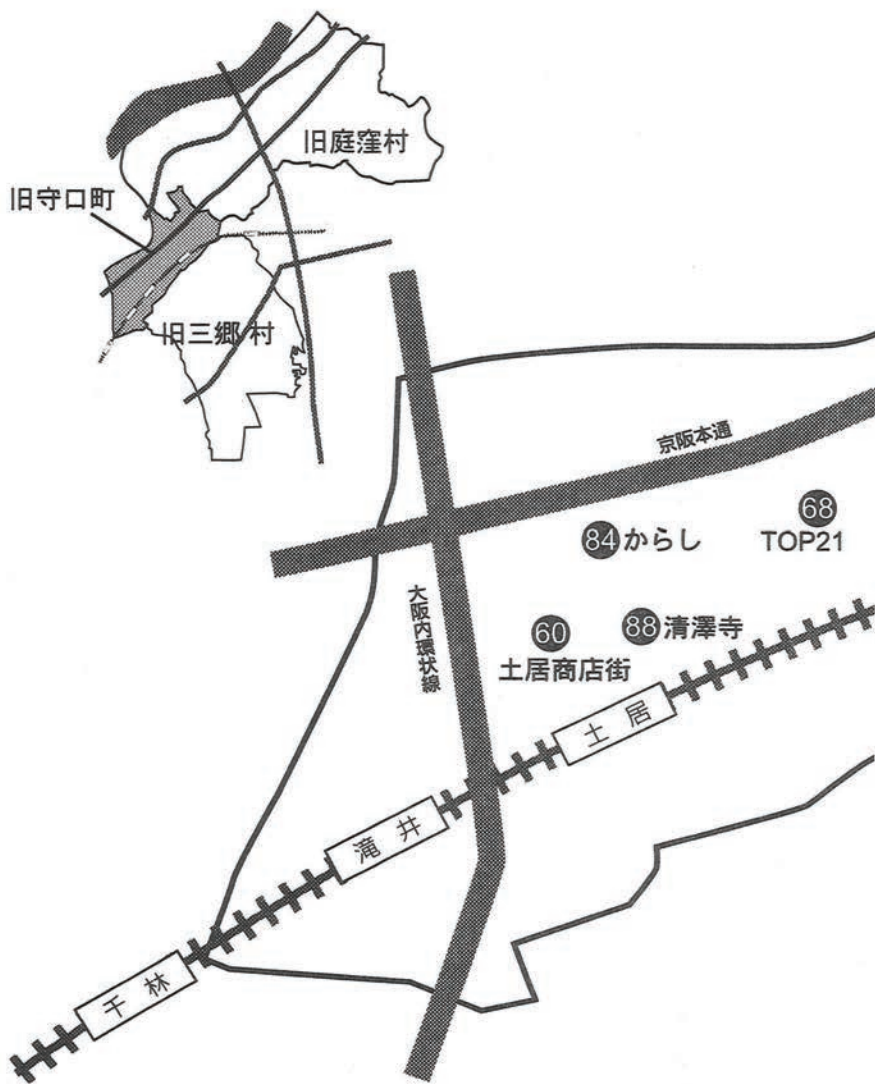


72 は、記事掲載ページを表しています

平成11年現在の町名

暁・祝・梅園・梅・春日・金下・神木・河原・京阪北本通・京阪本通・寿
 小春・桜・早苗・寺内・松月・滝井西・滝井元・竹・竜田通・土居・豊秀
 長池・日光・浜・日向・日吉・平代・文園・紅屋・北斗・本・松・緑・桃
 八島・来迎

旧守口町地区の範囲



真説 土居商店街坂道論 (なんと、土居商店街は坂道であった。)

(岡本 一郎)



アクセス

土居商店街：
京阪土居駅前、又は
地下鉄太子橋今市下車すぐ

忘年会に行くために、土居の商店街を京阪の土居駅から守口車庫のある一号線に向かつて歩いていましたところ、今まで気づかなかった事を発見しました。なんと、土居商店街は坂道だったのです。

一見、私はなんともないような身体に見えていますが、以前に腰椎の骨折をして以来、下肢が少し不自由になっていきます。歩くときにもちよつと右足を引きずったようになります。建物の中では廊下は水平ですので非常に歩きやすいのですが、一度路面に出ると守口いや日本中の道路は微妙に傾斜があります。排水のためか道路全体が路肩に向かつて傾斜を付けてあります。身障者には勿論のこと、足の力の弱い老人には真つ直ぐ歩くことはたやすくありません。また私も5ヶ月くらい車椅子の生活をし

ましたが、車椅子で外に出ると道路が傾斜しているために車椅子は真っ直ぐに進むこと出来ません。とても「ひとにやさしい」生活環境とは言えませんが、私にとつては少し障害があるために、今まで感じなかったことを感じるようになってきました。私は微妙な路面の傾斜を感じる事が出来るのです。路面の左右の傾きや、前後の傾斜は歩きにくいと言う感覚で感じ取ることが出来ます。特に下り坂は左右の傾斜と共に非常に歩きにくいものです。

そんなわけで、先日、土居商店街を歩いていて「なんか、おかしい?」と思ったのです。駅前の商店街の入り口から非常に歩きにくいのです。確か、以前はこんな事はなかったのです。私は下り坂や登り坂だと意識しないで歩いていると歩きにくいのです。淀川の堤防までには距離があるし、土居商店街は限りなく水平に近いと信じていたのに違うのです。商店街は間違いなく坂道なのです。守居神社の参道と考えても良いのですが、実は駅や一号線から神社に向かって登り坂でもなく、淀川の堤防に向かって片側の登り坂でもなく、なんと最初は下り坂そして登り坂となります。

私の感覚によると京阪土居駅から守居神社を過ぎて大亀屋のあたりまでは下り坂となっており、その後一号線に向かって今度は登り坂となっています。

一度、計測をして確かめてみてはいかがですか?

守口市合併秘話

(水谷 治人)

一口メモ

合併:昭和21年11月1日、守口市と三郷町が合併し、守口市となる。その後、昭和32年4月1日に庭窪町と合併し、現在の守口市となる。

守口を取り巻く合併論争は戦後の公式的なものだけで4つや5つはあります。大阪市編入運動、門真や近隣地域との数度の協議、大東、四條畷を合わせた4市の大合併協議等々。

そんな中で昭和21年の三郷町との合併と、それに続く庭窪町との合併のみが実現したわけですが、それではなぜ数多くの合併話の中でこの合併のみが実現したのでしょうか。私は市町村合併の実現にはタイミングとノリの二つが必要不可欠なのではないかと考えます。三郷・庭窪両町との合併はまさにタイミングとノリがばっちり噛み合ったのではないかと。その他の合併話は政策論争に関係なく、単にタイミングとノリが合わなかったのではないかと。

ちよつと君、地方分権や広域合併論議をタイミングとノリで片づけるなよと言われそうですが、世の中そんなもんなんかも知れませんよ。てなわけで、下記の記事をお読み下さい。昭和21年の朝日新聞より抜粋したものです。

守口市誕生の経済的背景 昭和21年11月1日 朝日新聞より抜粋

きのふまで大ていは大阪市の一隅と思はれていた大阪府北河内郡守口町が、永年縁浅からぬ大阪との合併希望をサラリと棄て、隣接三郷町と手を握って一日から新「守口市」として発足する。

「町なるがゆえに配給が継子扱ひにされる」といふのが新市誕生のそもそもの発端で「配給がよくなるなら」とこの市制施行は町議にも、主婦にも一人の異義なく全町一致超スピードで実現した。

府地方課がこれを評して「従来の新市誕生にはおほかた政治的策謀がつき物だったが、ここだけは純粋な経済的欲求から生れた」と配給が生んだ市へ「理想」の折紙をつけた。

この記事の内容って単純で大らかでちよつと間抜けでずるこくて、商売人のまち

らしい守口を表現していると思いませんか。「町」ではかっこわるいから「市」になりたいねんと、大阪市への編入運動を数年続けてきたけれど、「昭和の合併」大流行の最中、戦争で大阪市への編入の芽がないと判断するやいなや、手のひらを返したように「守口市」誕生へ動き出す鮮やかさ。おいおい、君らに政治的ポリシーはないのかねと突っ込まれそうな感じですが、「配給がよくなるなら」という、そんなんでええんかいなという、しかしながら町民にとって明快な理由を決め手に、エイヤー！と合併を決めてしまった守口。まさにタイミングとノリがドンピシャリだったのではないかと思うこの頃の守口は、人口増加率などの歴史的なデータを見ても活力があり、住んでておもしろかったんではないかなあと思います。

そして現在。

地方分権の名の下に、「平成の大合併」の機運が高まりつつあるようですが、「配給がよくなるなら」というような単純で明快なスローガンのもと、ノリとタイミングがばっちり合えば、近い将来「守門市」や「守門大四市」や「北河内市」、はたまた「北大阪市」なんかポーン！と誕生するかも知れませんか。うーん、楽しみ、楽しみ。

Quoneで くおーネ

(T・F)



アクセス

Quone(くおーネ):
京阪守口市駅西口

最近、仕事も少し暇なので、ここは家族への罪ほろぼしも兼ねて、普段出来ない家族サービスでもしようかなあ。そういえば、誰かが守口に新しい食堂街が出来たって言っていたなあ。そこにしよう。決まり。早苗幼稚園の向かい、名前はQuone(くおーネ)。1階2階併せて、7軒のお店がありますな。どれどれ1階からみてみよか。子供たち、ちゃんとついて来いよ。

焼き肉のおいしそうなにおいがするな。韓国料理の「とらじ」。ビビンバ、クツパ、冷麺、焼き肉、どれもおいしそやな。でもうちの子、焼き肉は山程喰いよるからな。予算が…。もうちよつとよそも見てみよか。

えらい若い女の子が多いな。それに洒落た店やな。美食酒家「ちゃんと」。俺はここ

でもええな。あかんあかん、今日は嫁さん子供もいっしょや。きつと近頃の若いやつは彼女誘って、こんな店よう行ってるんやろな。ああ、うらやまし。次はと…

回転寿司の「ひかりすし」か。ここ何年か、うちの子に寿司喰わしてないな。でも以前行った店で、まわってくる皿を取り合って兄弟喧嘩しとったな。まぐる、いか、えび、うに、いくら、etc…ここのも美味しそうやから、また喧嘩しよるわ。次行こか。

カレーのええにいがしてきたで。カレーととんかつの店「P & G」。カレーととんかつ、絶妙の組み合わせですな。生まれて初めてカツカレーを食べたとき、独特の薫りのまろやかなカレーが、ジューシーなとんかつにからまり、こんな美味いもんが世の中にあるんやと感動したな。この店はそんなことを予感させますな。えつ、明日うちの献立カレーやて？今日は我慢しとこ。

ソースの焼けたいい匂い。お好み焼きの「風月」やんか。千林にも森小路にも同じ名前の店があつたな。豚玉、イカ玉、モダン焼き、焼きそば、ネギ焼き、どれもこれも大きくて美味そうやな。ここにしようか。あれ、子供がおらん。もう2階にあがつとるわ。

2階には何があるんやろ。上方御馳走屋「轟屋」。会社の忘年会に使えそうやな。宴会もできそうやし、メニューも豊富やし。そやそや仕事暇で忘年会どころとちゃうな。それに未成年やから、酒のまれへんし。(誰が未成年やねん?)

最後は、イタリア料理「カプリチョーザ」。このパスタとスパゲッティはいろいろ種類があつて、おいしいで。ポリユームもあるし、1人前でも、ほんとにおなか一杯になるで。何でそんなに詳しいかて。実は前に浜大津のチェーン店に行ったことがあるねん。

そんなこんなで、守口にもまたまた食堂街が出来ましたね。中国的小酒家「テルチーナ」という新しい店もオープンしたそうですし、デートに、家族サービスに、得意先の接待におおいに利用して下さい。

さてそろそろ、どこに入るか決めよか。あつ、あかん。家に財布忘れてきたがな。えっ、それやったら今日は家でカップメンってか？とほほー。

潜入

「TOP21」

(馬野 骨助)

近所でええところを見つけました。サンヨーOSAKAシヨールーム「TOP21」です。最近話題のデジタルカメラをはじめ、テレビ、ビデオ、電話、冷蔵庫、ワープロ、カーナビ、その他家電製品の展示だけでなくリフォームの相談コーナーまであります。と言っても単なる展示場ではなく、ここは地域の人々との交流を深め且つ活用していただく場なのです。

例えばお菓子教室やお料理教室、それにカラオケ教室が各々月2回づつ開催されており、しかもお菓子、お料理教室は材料テキスト代込みで受講料は1回1800円。厨房設備の整った教室は広々、ゆったりとニューレシピに挑戦できます。お母さん、のんびり昼ドラ見てる場合やないですよ。ここで勉強して旦那や子供にご馳走



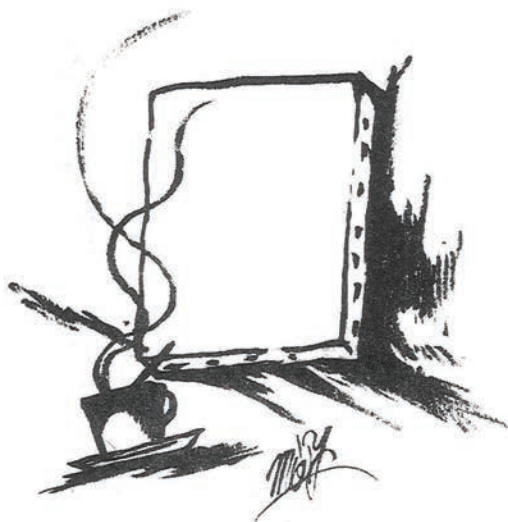
アクセス //////////////////////////////////////
TOP21: 京阪土居駅より徒歩5分

予算 //////////////////////////////////////
☺ コーヒー飲んだら100円

時間 //////////////////////////////////////
🕒 午前10時～午後6時
定休日 木曜日

データ //////////////////////////////////////
🏠 問い合わせ先
06-6994-3481

つくってあげてね。カメラ好きのお父さんにも朗報。ここの通路の壁面を自由に使って個展を開いてください。もち無料です。油絵や書なんかもいいかもね。ただし宣伝は自分でしてね。



新製品を見た後は、端正な中庭とカタログを交互に眺めながらコーヒープレイクをどうぞ。喫茶室で本物のドリッブコーヒーが100円で飲めます。そして最後に電動アシスト付き自転車“エナクル”に試乗して、文録堤の坂道を一気に駆け上がってください。きつと今までにない異次元体験ができるはずです。でも黙って乗って行ったらだめですよ。あつ、そうそう。コンパニオンのお姉さんはみんな美人揃いですよ。どう?いきたくなつたでしょう。場所は土居小学校の南側です。一度覗いてみてください。

議会に行こう！

(福西 寿光)

次の各年度の人数は 何だかわかりますか？

平成6年 ↓ 40人

平成7年 ↓ 36人

平成8年 ↓ 36人

平成9年 ↓ 23人

平成10年 ↓ 86人

この数字は、各年度の守口市議会を傍聴した人の数です。守口市の人口は、約15万人(平成11年5月現在)です。あなたは議会の傍聴者を「案外多いな」と感じますか、それとも「少ない」と感じますか、どちらでしょう？



アクセス // // // //
守口市議会：守口市役所内



予算 // // // //
ただ見OK
予約不要



データ // // // //
問い合わせ先
TEL：06-6992-1221

守口市の議会は、3月、6月、9月、12月の定例会と5月に臨時会が開催されます。どの議会も市民の暮らしに直結した問題が議題になります。但し、実質は、一問一答式の各常任委員会で審議され、議場はどうしてもセレモニーのようで、もう一つ面白くありませんが……。それでも、最終日の各議委員の一般質問は、一見の価値があります。市民の代表として選ばれた議員がどれだけ真剣に守口市のことを考えているのか、どれだけ勉強しているのかが、よく分かります。

最近では、『ナイター議会』や『サンデー議会』を開催して、傍聴者を増やそうと努力している議会も出てきました。まずは皆さんも守口の議会に行ってみませんか……。平成10年の傍聴者数が多かったのは、12月議会でした。と言うのは、建築基準法に違反している『生コンプラントの操業停止を求める請願』が審議され、採択されたからです。市民が傍聴に行くことに行く事によって、議員も市当局者にも緊張感が生まれ、守口市政も活性化することは請け合いです！

傍聴するには、直接議場に行って、住所、氏名、年齢を書くだけでOK。但し、『銃器その他危険なものを持つている者、異様な服装をしている者、笛、太鼓、ラップその他の楽器の類を持つている者』(守口市議会規則)等は、傍聴出来ませんのでご注意下さいネ。いずれにしても、地方分権が叫ばれている今こそ、みんなで議会に行こう！

おこしやす 大正天皇

(岡田 善雄)



アクセス

大正天皇御下車跡：
京阪西三荘駅から西へ
約400メートル

一口メモ

難宗寺から竜田通を経て淀川
まで、約2キロメートル

京阪守口市駅から線路の北側の道を西三荘方面に進むと、松下電器のかかりの三叉路の手前右角 線路の高架下に「大正天皇御下車跡」という石碑があるのをご存知ですか。と言っても石碑の文字は今では判別不可能で、石碑の横に立っている標識にそう書いてあるだけです…。でも、なぜこんな場所にこんなものがあるのでしょうか？ここに駅があったのでしょうか？大正天皇は何しにこの地にやってこられたのでしょうか？謎はつのりします。

これはひとつ調査してみる価値はありそうです。とりあえず、何か手がかりを求めて現場へ出向いてみました。標識の裏を見ると…「あつ、門真市教育委員会って書いてある…！」

そう、ここは境界ギリギリで門真市になっていたのです。しかし、そんなこと気にせず、このまま調査を強行します。門真市郷土文化資料館に伺いますと、この石碑に関する資料をいただくことができましたので、以下に紹介します。

明治43年、大正天皇が皇太子時代に淀川で行われた軍の演習の視察の為、京阪電車で守口においでになった時、この場所に仮停車場が作られました。その後、付近の有志が碑を建てたのですが、いつしか時が流れ石碑に刻まれた文字も消えてしまいました。その為、この石碑が建てられた由来を知る人も少なくなり、「あの石碑は昔の刑場の跡や、動かすと祟るでー」などと噂されたこともあったようです。その後、線路の高架工事などで一時的に移動されていたこともあったようですが、昭和56年に現在のところに設置されました。

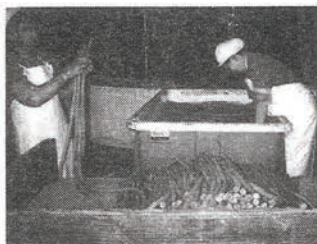
また資料によりますと、その時大正天皇は難宗寺に宿泊され、翌日淀川に行かれたそうです。線路から難宗寺へ至る龍田通りはその時作られた道だそうです。このことについてはまた次の機会に書きたいと……いえいえ、どなたかが調べて書いてくれるでしょう。

守口漬って どんなのかなー

(守口漬調査隊取材記事)

名古屋方面の人と名刺交換すると、「守口って守口漬の守口ですか?」と聞かれることがよくあります。そんな時、えっ守口漬? そんなもん、たべたことないなーと思いつつ、笑ってごまかすのですが、最近では名古屋では駅のキオスクでも売っているほどのブレイクぶりだという噂です。早速その噂の真偽の程を確かめるべく、我々守口漬調査隊は現地調査に行ってみました。

名古屋駅に到着して、まずキオスクを覗いて見ると…有りました、有りました。なんと、宮内片御用達、大和屋 守口漬總本家 630円。(税込み)この大和屋さん、守口漬のシェア60%を誇る業界最大手だそうで、早速我々は愛知県大口町にある大和屋さんの工場に潜入し、守口漬の謎に迫ってみました。



アクセス

大和屋守口漬總本家 大口工場
愛知県丹羽郡大口町高橋2-202
TEL 0587-95-5011
FAX 0587-95-6291
JR名古屋駅より車で30分



予算

JR 8,860円(往復)



一口メモ

守口大根: 長さが1.5メートルにもなる極細の世界一長い大根。
よく世界一大きい桜島大根の肥大さと比較対象にされている。



本町2丁目の徳永家に
今も残る木版

名産 守口漬

ここで改めて、守口漬？そんな知らん、という人の為に説明しますと、早い話、守口大根の奈良漬だと思ってください。我々関西の人間は奈良漬といえ瓜しか思いつかないのですが、今や中部地方ではほとんどが守口大根らしく、実際大和屋の副工場長の上村氏のお話によると、商品の原材料の6割が守口大根で、残りの4割が瓜や西瓜などで占めているそうです。この守口漬ですが、秋の種まきに始まり、収穫の後、2度の塩漬けと3度の酒粕漬を経て出荷されるのですが、それまでに短くて2年弱、普

通は足掛け3年の月日と労力を必要とするそうです。値段が少々高いのもうなずけます。さてここで当然の疑問が湧きあがってきます。一体、守口大根と守口市はどんな関係に有るのでしよう？守口で最初にこの大根が栽培されたのでしようか？実際守口大根の命名の由来は数多くの説が有り、誰もようわからんというのが実状ですが、ここで有力な説をいくつか考察してみましよう。

(1) 人名説

大和屋さんの「守口漬のしおり」によりますと守口漬の歴史として、「守口漬(大根)は今から約300年前中国から渡来した原種を最初に守口治衛門という人が試作しこの名がついたとされています(後略)」この説では、あまり守口市とは関係がないようです。

(2) 偶然の一致説

岐阜市に今でも残る言い伝えによれば、現在の守口大根の前身は美濃干し大根で、その種子は弘法大師が中国の福建省から持ち帰り、この地に伝えたとされています。それら土地の人の話を総合すると、守口大根の岐阜地方の栽培の歴史は1,000年以上に及ぶこととなります。ではなぜ、守口大根という名前に変わったのか疑問が残るのですが、偶然ということしておきましょう。

(3) 守口元祖説

市の商工農政課刊行の資料から以下に紹介しますと…

守口大根は、室町末期に現在の市役所周辺の畑で突然変異でできたと推定され、おまけに豊臣秀吉が守口本陣吉田八郎兵衛宅に止宿したときに、食膳に出されたものを賞賛して守口漬とネーミングしたと伝えられています。また徳川家と守口の中西

家（詳しくは本文参照）が遠縁にあたる関係から種子が尾張地方に移動したのではないかと推測されます。

明治になって守口漬も庶民の食卓でも一般に賞味されるようになりましたが、明治29年に始まった淀川堤防の改修工事で、作付け場所が水没したり、明治43年の京阪電車の開通で次第に住宅地と化し、今日ではわずかに記録に残るのみとなりました。

（4）両方に元々あった説

話がややこしくなってきましたので、我々守口漬調査隊がここで満を持して、この論争に終止符を打つ新説を発表しましょう。

守口大根の栽培にふさわしいのは、砂を多く含んだ土壌とされています。現在の栽培実績を見て岐阜木曾川流域は文句無しです。昔から違う名前であったにせよ栽培されていたことは間違いないでしょう。一方、守口市は土壌的には少々無理があるにせよ（今でも蓮畑がありますし……）数々の記録が示すように、こちらも間違いなく栽培されていたようです。たまたま同じ大根が栽培されていた訳ですが、何らかの理由で守口の名前が先行し広まったのではないのでしょうか、とする説です。天下の台所に近い守口です。守口漬の評判は東海道を経て東へ西へ。いつの間にもやら岐阜を凌駕し

てしまいました。めでたしめでたし。

さて、みなさんはどうお考えになられますか？ご意見をお待ちしています。それはそうと、今晚あたり、守口漬で一杯やってみたくなつたでしょう。大和屋さんでは守口漬の地方発送もやっております。また、阪神百貨店地下の全国名産品コーナーにもありますよ。(他のメーカーさんのものですが…)



守口で一番 優雅な夜

(寺崎 正也)



アクセス

守口プリンスホテル：
京阪守口市駅前



予算

スイートルーム 一泊 6万円
通常のツインルーム 一泊 1万7千円



一口メモ

プリンスホテルチェーンで
一番高い部屋は、高輪プリンス
ホテルのロイヤルスイートルーム
で、一泊36万円

「社長、たいへんです。」

「どないしてん、そんなにあわてて。」

「実は、我社の一番大切な得意先の、例のアラブのお金持ちが、来週急に来日するそうです。」

「そんなもん、いつもの梅田の高級ホテルに泊まってもらえばええやないか。」

「それが、翌日朝に松下と三洋の展示会があって、守口市内で泊まりたいそうなんです。」

「そうか、そしたら君の家守口やったなあ。君の家で泊めてやってくれ。」

「えー！うちの家ですかあ。そらあきませんわ。」

「なんでや。」

「先月から、電気もガスも料金未払いで止められてますねん。」

「どないしょー。こまったなあー。」

てな具合にお困りのあなた、ちつともあわてることはありません。ここ守口市には、日本が海外に誇る、あのプリンスホテルが大阪で唯一そびえているのですから。

アラブの王様でも、芸能人でも、プリンスホテルのスイートルームに泊まって、最上階のバーラウンジから夜景を眺めれば、そりゃあもう守口で一番優雅なひとときを過ごせることまちがい無いです。

ホテルの方にお話をお聞きしますと、今までにスイートルームに泊まれたお客様は、披露宴直後のハネムナーの方が大半だそうです。他に有名人としては、中条きよし、渡辺真知子などで、松下や三洋の役員・来賓関係も多いそうです。一階の李芳という中華レストランには、あの故松下幸之助翁が、松下記念病院からわざわざ通ってこられていたそうです。

でも、そんなに肩肘張らなくても大丈夫。これからは、守口の市民の方にどんどん来ていただき、ご自分のリビングや、ダイニング代わりにお気軽にご利用していただきたいとのこと。そういえば、一階のレストランは食べ放題のバイキングで、結構家族連れでにぎわっていました。

「君、アラブのお金持ちはどうやった。」

「はい、ホテルの夜景がお気に召したし、うちの営業とも意気投合しておられたみたいです。」

「ほんなら取引倍増やな。」

「それが、もうこれで商売から手を引くそうです。」

「な、なんでや。」

「うちの営業と結婚して守口に住むそうですわ。」

「そんなあほな…。」

君はあの歌を 歌えるか？

(池野 みじんこ)



一口メモ

京阪牛乳：京阪売店にて
200ml 1本100円

FM/ハナコ：82.4MHz

「ポッポポッポハトポッポハトのマークのけらけらくんぎゆうにゆ」
誰の耳にも聞き覚えのある懐かしいメロディですが、今ではFMハナコでしか聞くことはできなくなってしまうかもしれません。何でも約35年前にできたコマーシャルソングで、音源も当時のままです。ハナコは普通ステレオ放送なのですが、このコマーシャルになると急にモノラルになってしまうことにお気づきでしょうか。ステレオに対し違和感がありませんネ。

また当初はテレビでも流れていました。とは言ってもどんな画面だったのか私にはさっぱり思い出せないのですが…きっと動かない画面だったんだろうなあ…と思っていたら、中之島公園のハトと子供のカラーの動画であったという事実を広告代

理店さんからご指摘いただきました。たいへん失礼をいたしました。

そしてなんと、当時この歌のソノシートレコードが販売店を通じて消費者に配られたそうです。今お持ちの人はすごいお宝ですよ。うらやましい！心当たりのある人は押入れを探してみましよう。

最後に歌詞を載せておきますので、みんな覚えて歌ってみてね。

(取材先株式会社 日生広告社)

作詞 福永久賀寿くがす 作曲 浅田憲司

歌 栢はく子エ子

ポップ ポップ ハトポップ

ハトのマークの 京阪牛乳

朝も京阪 お昼も 夜も

みーんな そろって

のんでる のんでるネ

京阪牛乳 で 皆 元氣！



韓国家庭料理 のお店

(幸多 真知子)

平成11年の5月で創業5周年を迎えた“からし”さんは、国道一号線から土居商店街を入って一本目の筋を左へ折れた所に何気なくあります。気軽に入れる雰囲気、オーナーの人柄を感じます。

関西ウォーカーという雑誌にも掲載されたので、『“からし”、知っている。』と思われる方も多いのではないのでしょうか。雑誌に載る程だから、味は言うまでも無くGOOD。まずは、1押しメニューのモツセットを注文しました。正方形の少し深みのある鉄板がセットされた。からし“オリジナルの鉄板なのです。そこに、モツと野菜を特製のタレで絡めて焼きます。好みでヤンニョンという薬味をつけて食べて下さい。ちよっと甘みのある、辛い薬味です。そして、全部食べたなら最後に追加で、ご飯かうど



アクセス // // // //
からし: 地下鉄太子橋今市駅より
徒歩5分

予算 // // // //
モツセット(1人前)850円
にこり酒 (カップ)400円

時間 // // // //
定休日 火曜日

んをこのだしのきいたタレで焼きましよう。美味しいのです。それから、にがり酒があるので飲んでみて下さい！酸味と甘みが調和した飲みやすいお酒です。辛い料理にとっても良く合います。他にも、珍しい素材を使った料理がいろいろありました。メニューを見ているだけでも、結構楽しいお店です。また、行きたくなってきました。

で、話は変わってNHKの朝の連続ドラマで話題になった“二人っ子”。通天閣近辺にある豆腐屋の双子の物語でしたが、その豆腐屋のお隣だった理容店の息子役って覚えていますか？ “伊原剛志”さん、彼はNHKでは理容店の息子でしたが、真実は韓国家庭料理のお店”からし”の息子なのです。伊原剛志さんは、“二人っ子”の撮影の時”からし”から出勤していたとか。今でも、大阪で仕事の時は”からし”に帰って来るそうです。入り口は一つなので、同じドアから入って来る伊原剛志さん。『会ってみたいなく。』と思うのは、私だけでしょうか。伊原剛志さんの妹、伊原愛さんもモデルデビューされました。おめでとう。がんばってね！地元の有名人って、別格って感じがするのは何故でしょう？

お母さん、取材中に料理を焦がさせてしまって、すみませんでした。

おぼえといてね ミス守口

(篠原 拓男)



第一回守口市民まつり

むかしむかし、昭和と呼ばれていた時期にこの守口市にはミス守口というのがあったそう。知ってますか？そもそもの始まりは昭和61年の第1回守口市民まつりで選ばれておったそうです。翌年もミスが1人と準ミスの2人が選ばれたんやけど、その翌年は昭和天皇がご病気とか何とかで中止になり、その後、諸々の事情で無くなってしもたそうです。と、言う事はこの守口市にはミス守口はたったの2人しかいないっちゅう事になる訳です。

最後のミス守口に選ばれた人は私の同級生だった(自慢です!)もんですから、当時の話を聞いた事がありました。彼女の話によると、翌年が取りやめになった為に2年間もミス守口のお勤めをされてはったそうです。どうも、ご苦労様でした。

あれから10年以上もの月日
が経った訳ですが、大昔のよ
うな、ついこの間の出来事の
ような。こういう事実も忘れ
去られて行くんでしようか？
ちなみに彼女は今もきれい
です。



土居にお墓のない理由

(水谷 治人)



一口メモ

清澤寺：真宗東本願寺の末寺で、蓮如上人の10男第23番目の子息実悟上人が天文年間(1532~1555年)無住となっていた清安寺を再興して土居坊と改称し、その後上人の姓「清澤」を採って清澤寺と改称した。京阪土居駅徒歩2分

「墓のない人生なんてはかない人生…」というようなダジャレコマーシャルがあったような、なかったような。我々の世代では最近の少子化を反映してか、先祖の墓を誰が守っていくのかというようなことが話題になったりします。

「先祖の墓はどんなことがあっても守っていくべきや」

「そんなこと言うても遠い所にあつて大変やしなあ」

「うちの嫁はひとりっ子やから俺が今から考えとかんとあかんやろなあ…」

ついこの間もひよんなことからそんな話しになりましたところ、

「うちには墓がないねん」

という方に出会いました。祝町に住む山本さんという方です。

「えっ、どういうことですか」

と思わず聞き返したところ、

「墓がないという話しをするのは土居の自慢話しをすることと一緒にねん」ということで、山本さんは以下のようなお話をして下さいました。

旧土居村の住人のほとんどは、実悟上人という人が今から400年以上前に再興した清澤寺の檀家の門徒だったそうです。山本さんも代々清澤寺の門徒さんですが、実はこの清澤寺の檀家の家々には墓がなく、檀家の人々は同じひとつの納骨堂に遺骨を納めていたそうで、今でもその風習を守っているそうです。

「全檀家が同じひとつの納骨堂、言わばひとつの墓に葬られるっちゃうのは、全国でもちよっと他に例を見ないことなんよ」

「なるほど、それで墓がないって言い合ってたんですか。そやけどなんでそれが自慢話になるんですか」

「あのな、400年以上昔のことをよう考えてみいや。今と違って身分制度の厳しい封建体制の真っただ中であって、それぞれに違う身分の全村民がひとつの墓に入るという、世にも珍しい、平等で民主的な社会が土居村には存在したんやで」

むむむ。平等で民主的なコミュニティか。そう言われてみれば確かにそうです。実

悟上人は蓮如上人のご子息という非常に位の高い人だったようですが、この人が今の言葉でいうところの民主的な方だったそうで、村民に身分の分け隔てなく接する、実悟上人への村民の敬慕が「実悟上人のもとに全ての人は平等」という思想を育み、それが現代社会の模範になるような民主的な社会を形成したようで、実際に当時の土居村では身分の分け隔てなく、話し合いによって村政が執り行われていた記録が多く残っているんだそうです。

墓がないということから始まった話でしたが、守口に昔から民主的な気概が溢れた地域があったのかという新鮮な驚きと共に、そのような地域に住んでいることに誇りを持たれている山本さんの郷土愛がひしひしと感じられた次第です。郷土に誇りを持っている人の話を聞くって気持ちのいいもんですね。

HANAKO 探検隊

(朝田 武歳)



アクセス

FMハナコ: 京阪守口市駅前
守口文化センター地下1階



予算

0円



一口メモ

FMハナコ: 82.4MHz

開局6年目を迎え、すっかり市民に定着しているFM HANAKOですが、今回は私の身内が、FM守口の社員という何ともおいしい縁があり、スタジオを取材させてもらうことができました。

守口文化センターの地下への階段を下りてしばらく進むと、FM HANAKOのガラス張りのスタジオがあります。スタジオには、笑顔のすてきな女性パーソナリティの方が1人で機器を操作しながら、番組を進めておられました。たくさんのマイクに、何種類もの放送機器、電話・ファックスには、市民からのメッセージや、リクエストが絶えず届いています。普段は芸能ニュースにもうとい私でさえ、自然とミーハー気分が盛り上がってきました。

スタジオを横目に見ながら、事務所へと案内していただき、そこで業務部業務課長の笛吹^{つすい}さんにお話を伺うことができました。

「FM-HANAKOには、誰でも出演できると聞いたのですが本当ですか？」

「はい、毎日の様に電話やスタジオゲストとしてたくさんの方々が出演されています。少なくとも1日3名以上の市民の方々が参加されているので開局以来のべで1万人は越えているでしょう。」

「レポーターやDJもできるのですか？」

「はい、中でも“全員集合”井戸端倶楽部(月々金曜日AM10時)や“高校生だけでHiスクールウォーカー”(日曜日PM5時)は番組の構成・進行・出演すべて、市民制作の番組です。また、DJ体験のできる“DJマイセルフ”(土曜日PM6時)という番組もあります。「この“井戸端倶楽部”ネーミングからしても、いかにも主婦の集いのようなのですが、関西コミュニティ放送賞の娯楽部門最優秀賞に選ばれたこともあるそうです。ナルホド聴いてみると結構オモシロイ。」

一般市民が交代でDJをするのですが、中にはご夫婦でパーソナリティをされている方々もおられ、番組中でも、“お父さん”“お母さん”と呼び合い、まるで日常生活をのぞいているようです。

また、消防本部から、24時間体制でいつでもリアルタイムで災害情報が入るようになっており、突然の災害でも「HANAKOを聴いていれば安心」という訳です。

1995年の、阪神大震災以降、災害時の情報提供手段としてFMが注目されていますが、この時もHANAKOでは、いち早く市内の情報を流していました。消防士さんが生出演される防災情報番組や、警察署員さんによる交通事故や、空き巣の実例報告、街の安全情報番組も必見……いえ必聴です。

1993年に、コミュニティ放送局としては全国で2番目に開局した、FM-HANAKOですが、市民参加・地域密着型の放送により、今では守口市民にとつてはなくてはならない存在となっています。まだまだ奥深いHANAKO。皆様も是非一度放送に参加なさってみては、いかがでしょうか。

最後になりましたが、お忙しい中時間をさいて私の取材に快く応じて下さった笛吹さん始めスタッフの皆様、本当にありがとうございます。

恒例！ うまいもの大会

(辻本 卓郎)



アクセス
京阪百貨店:京阪守口市駅前

少し前のバブル期の華やかなりし頃までのレジャーといえ、ゴージャスにお金を使って、長期間に渡って楽しむというのが王道でしたが、最近では「安・近・短」をキーワードに語られております。すなわち、比較的安上がりな料金で、近場に遊びにかけて、短期間でレジャーを完了してしまおうということですが、早くて負担が少ないうえに満足感や充実感を得ることが出来るというのが最近の風潮に適合していますね。

このお手軽さのひとつとして、若い世代の家族の中には、休みの日ぐらいいは楽をしようということ、ファミリーレストランや回転寿司などに出かけて「飯を食べる」「外食」も大人気です。夕刻のファミリーレス・回転寿司の順番待ちなどは、休日の風物詩のよ

うな感もありますね。また、店屋物やピッツアの宅配に代表されるデリバリーサービスもありますが、どうも夕食にピッツアは堪忍してという方もいらつしやると思いますが。

最近「外食」に対して「内食」なる言葉もあるそうで、ウチメシと読むそうです。家で晩飯をこさえて食べるも面倒だし、かといってファミレスに限らず外に出て晩飯を食べるのもかったるい。だったら、外出先で晩飯になるものを好きなだけ買って家で食べよう、麻婆豆腐と高野豆腐と杏仁豆腐、エビチリとエビチリ饅頭とエビ天などと組み合わせのバリエーションは思いのままです。「外食」の場合は他人の目を気に使う事もありますが、家の中では気楽に食事が摂れるのです。

ここでご紹介したいのが、京阪百貨店の8階催し物会場で年に数度開催される「駅弁とうまいもの大会」と「諸国じまん物産展」です。ちょっとした旅行気分を味わうことが出来て、更に気楽にウチでメシにありつける。まさにうってつけのイベントです。ので出向かない手はありません。少しだけうまいもの市の歩き方を披露します。

その前に準備段階として、金曜日の新聞折込広告「NEWS KEIHAN」をつぶさに観察して、美味そうなものの目星をつけます。ここで見落としてはいけないのが数量限定や、販売開始時間指定商品があるので漏れることなくチェックします。そ

していざ出陣となるのですが、8階に上がると会場の店舗の配置図のコピー紙がありますので手に取って全体像を把握します。しかし、この配置図には店舗名しか掲載されておりませんが、心配無用、大丈夫です。準備のときに目星をつけたものの販売店を脳にインプットしているのでもうたえる必要はありません。行列が出来ている店など脇目もくれず、しっかりと目的地まで人の波を掻き分けてたどり着いてください。目的地に到着して支払いが完了したら、お車の方はお釣りと一緒に駐車券をもらいましょう。後は消味期限を確認してその刻までにメシを食うだけです。

最後に、見落としがちですが、第2会場と称して地下の食料品売場のウィークリー・グルメのコーナーでも行われることがあります。ここでは人気の店舗が出店していることが多いので穴場です。

さあ、次はどこがテーマの物産展か、会場でお会いしましょう。

守口より誕生！

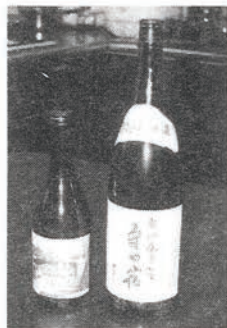
銘酒「守口宿」と

「文禄堤」

(松村 薫)

東海道の江戸と大坂を結ぶ街道筋には五十七次の宿駅(宿場町)がありました。その中で京と大坂を結ぶ京街道筋に四つの宿場(伏見宿、淀宿、枚方宿、守口宿)があり、私たちの住む守口は五十七番目の守口宿として賑わっていました。太閤秀吉が淀川沿いに作らせた「文禄堤」など、今なお当時を思い出させるスポットも多い守口。その歴史と文化を継承する銘酒「守口宿」と「文禄堤」をご紹介します。

市民発案のこの銘酒は、「守口の歴史と文化の心を未来に託したい」との気持ちから生まれました。通常の、メーカーが企画を練り製品にして消費者にわたるといふモノではなく、市民(消費者)からの声にメーカーが協力し、製品をつくり世に送り出すというユニーク(先進的)な発想より誕生したのが、この「守口宿」と「文禄堤」です。



予算

吟醸生(300ml) 500円
特別本醸造(1.8ℓ) 2,200円
特吟純米(720ml) 1,600円



データ

京阪百貨店他、守口市内ほとんどの
の酒店にて購入可。

このお酒は地元北河内生駒の伏流水と山田錦使用により、名門酒造元の大門酒造で丹精込めて作られたもので、「冷やで飲むと、こりゃ旨い！」というものでした。

○ 300 mlの吟醸生(500円)のラベルは守口市名誉市民の直原玉青画伯書画

じきはらぎよくせい

で淀川を背景に日がのぼる、早朝の守口を表したものです。へ少し冷やして美味しく柔らかい味わいです。

○ 1.8ℓ 特別本醸造(2,200円)のラベルは「松川半山守口宿新川」(淀川兩岸一覽より)字題「東海道五十七次守口宿」は直原玉青画伯書。へ本格的な銘酒、男同士酌み交わす酒は味わい深く。

○ 720 ml 特吟純米酒「文祿堤」(1,600円)は直原玉青画伯が本町橋から守口駅プリンスホテル方面を描かれた、なじみ深い風景のラベルになっています。へ山田錦100パーセント、贅沢な深みをもつ逸品。

販売されている酒屋さんにお聞きすると、守口宿・文祿堤とも自分で飲む人はもちろんです。が、守口漬が守口を去った今では帰省の手みやげや進物にする人も多いらしいです。

東海道五十七次の歴史。それを
思う市民の情熱。95歳を越え
なお現役の直原青玉画伯の感性。
それらが一体となり、その上、美
味しい守口宿・文祿堤。手にとつ
て味わって楽しんで下さい。絶
対お値打ちの、わたしたち守口
のお酒です。



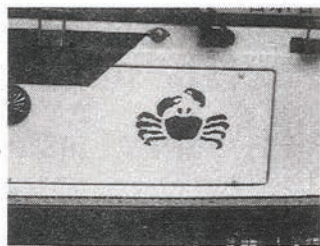
「守口警察署」の みなさんは 横歩きが特技!?

(岡 隆起)

皆さん、守口警察署の「カニ」はご存知ですか？唐突ですが、これがわかった方は守口市に関しては相当な通だと自負してください。

わからない方のために種明かしをしますと、機動隊の皆さんが移動のときに使用する車はご存知ですよ。灰色で窓にはネットが張つてある恐そうな大型バスです。もちろん守口警察にも機動隊の方々はおられて、当然ですが移動手段としてこの大型バスが配備されています。実は、この大型バスに貼られているマークがその「カニ」なのです。「えっ、機動隊のシンボルが何でカニなの？」といかにも楽しそうな疑問がわきましたので調べてみました。

早速、守口警察署に取材に行ってみました。果たしてその真相は…、全然違ってま



一口メモ

「カニ」のシンボルマーク：
平成9年4月からシンボルマークが
変わり、現在では豊臣秀吉にちなん
で「千成瓢箪」になっているそうです。
現在バスに貼られている「カニ」は
当時の名残だそうです。

した。

昔々あるところにおじいさんとおばあさんが：イヤイヤ違った。その昔、学生運動やら暴力団騒ぎやらでテレビを賑わしていた当時のことを思い出してください。その時に必ず登場したのがヘルメットを被り、大きな盾を持った勇ましい姿の機動隊の皆さんです。その姿を思い出してみてください。暴動の広がりを阻止するために、機動隊の皆さんは横一線に隊列を組み、相手の動きに合わせ一糸乱れず横に横に移動していました。「そう、そうなんですよ川崎さん！」（チョイ古かった）ヘルメットと盾が「カニの強固な甲羅」そして一糸乱れず横に横に移動する姿が「カニの横走り」とソックリなんです。その中に強固な壁を誇っていることからシンボルマークが「カニ」になったとのことでした。

さあ、おわかりいただけましたでしょうか？日頃から私達の安全と平和な生活を守ってくれている勇ましいけど、恐そうでとっつきにくそうな機動隊の皆さんのシンボルマークがああユニークな「カニ」知ったことで親しみが湧きましたよね。

最後に、突然の取材にも関わらず、新説に且つやさしく対応してくださいました守口警察署の皆さん、本当にありがとうございます。

守口のチャンピオン

(辻本 卓郎)



守口印舗

皆さんはチャンピオンという言葉にどんなイメージを持たれますか？「屈強」・「無敵」・「人気者」・「憧れ」……色々なイメージをお持ちだと思います。それでは守口市ゆかりのチャンピオンと聞かれたら誰を思い出されますか？格闘技に興味がなくともボクシング界の風雲児・元バンタム級王者・辰吉丈一郎氏と誰もが連想されたでしょう。日本ボクシング界の因習（網膜剥離云々）に愛想をつかして渡米し、過酷なトレーニングを乗り越えて、ジョーはリングに上がりました。薬師寺保栄とのファイトが今も険に灼きついています。「浪速のジョー」はいつまでも燃えたぎらしおります。

そしてもう一人のボクシングの世界王者が六車卓也氏。同じバンタム級の世界王者で辰吉氏より少し時代が遡った守口から誕生した初代チャンプです。

チャンピオンのイメージの傍らには「足元にも及ばない」・「かなわない」・「降参」・「師匠」……もう、どうしようもないぐらい凄い人が世の中にはいます。そんな素晴らしき人をこのあたりでクローズアップして参りましょう。テレビで認知されるチャンピオンはもっぱらスポーツ選手ですが、スポーツ選手でなくてもスポットライトを浴びる番組があります。「TVチャンピオン」。この番組で全国に名前を知らしめたお店が守口にあります。守口市役所・守口市郵便局前の守口印舗さん。当家のご主人は全国の優れた印章家の中で、その卓越した斬新で白眉な匠の技で見事にチャンピオンになりました。すごいことですよ本当に。

守口には素敵な方がたくさんいて全てを紹介する事が出来ないませんが、このページを読んでいる貴公、貴公にも周りにも人々を魅了するチャンピオンの力があるんじゃないでしょうか！楽しみですよ。

セピア色の 思い出

(若野 裕)

ふとした事がきっかけで、もう何十年も忘れていた昔がよみがえる時があります…。私の生まれ育った町は京阪電鉄、土居駅から3分ほどの商店街の中。買い物や通勤で賑わう商店街のはずれにその映画館がありました。今からすれば、古めかしい造りに大きな手描きの看板。小学校の通学路にあった映画館は、私にとってごくごく自然な町のひとつの風景でした。

ある日の夕方、職人風のおじさんが3、4人で入り口の前に足場を組んで、大きな手描きの看板を降ろしています。新しい封切映画に備えて描きかえられるのです。数日後の朝、まるで写真のような出来映えで看板が上げられています。「任侠物」であれば、若き日の高倉健や藤純子が生き生きと描かれ、大人たちを引き付けるのです。もっと



一口メモ

平成11年現在
映画館の入場料:1,800円
最寄りの映画館:天六ユウラク座
地下鉄谷町線天六駅下車6番出口
北へすぐ
TEL06-6351-2833

も晩年はポルノが多かったように記憶していますが。

学校が夏休みや冬休みを迎える頃になると看板は一変します。「子供祭り」と題して漫画(今で言うアニメです)が描かれて子供たちの目を釘付けにするのです。映画館のちょうど向かい側にはこれも懐かしい駄菓子屋があり、親にもらった小遣いをポケットに、ジュースやお菓子を買って「子供祭り」を観ることが、当時の子供たちのお決まりコースで、その中のひとりが私であったことは言うまでもありません。映画館の中は薄暗く、あまり広くありませんでしたが、二階席もありました。少し湿気た匂いと何かプラスチックが焼けたような匂いの中で、今か今かと上映を待ったものでした。

目を閉じれば、子供のころの自分自身がセピア色の8ミリフィルムの中で走り回り、ユーミンの「やさしさに包まれながら」という曲がオルゴールの音色で鳴っている…。それ程に懐かしい思い出なのです。

近所のおばちゃんに尋ねてみました。「あの映画館はいつ出来た?」「そーやねエ、おばちゃんがこの町に来た昭和38年にはもうあったヨ。今度は同級生に尋ねます。「あの映画館はいつ無くなった?」「ウーン、確か僕らが小学校4年生の時と違うかな…。」ハッキリとしません。確かなことは、あの場所には今はビルが建ち、1階は店舗にな

っていることだけ。

古きよき時代に人々の
娯楽を担った「東映映
画館」は町の風景からそ
の姿を消しました。それ
でも私の頭の中ではセ
ピア色のフィルムは回
り続けます。すべてあの
日の情景のままです…。



「守口市民まつり」 で絆づくり

(山田一樹)



一口メモ

守口市民まつり：毎年実行委員会を設置し、原則として11月の第1日曜日とその前日の2日間「守口市民まつり」が行われている。プレイベントも有り。

アクセス

場所：守口市駅前周辺、京阪百貨店駐車場、カナディアンスクエア、エナジーホール、市民会館、さつきホール、大枝公園、市民球場、その他

「まつりはそのまちの活力のバロメーター」だと言われます。我が守口市にも市制施行40周年にあたる昭和61年に、市民どうしのふれあいの場として市民自らの手づくりのまつりにしようと、各種市民団体や企業の皆さんが集まり、守口市最大の実行委員会を組織して「守口市民まつり」は始まりました。今年で14回目を迎えます。

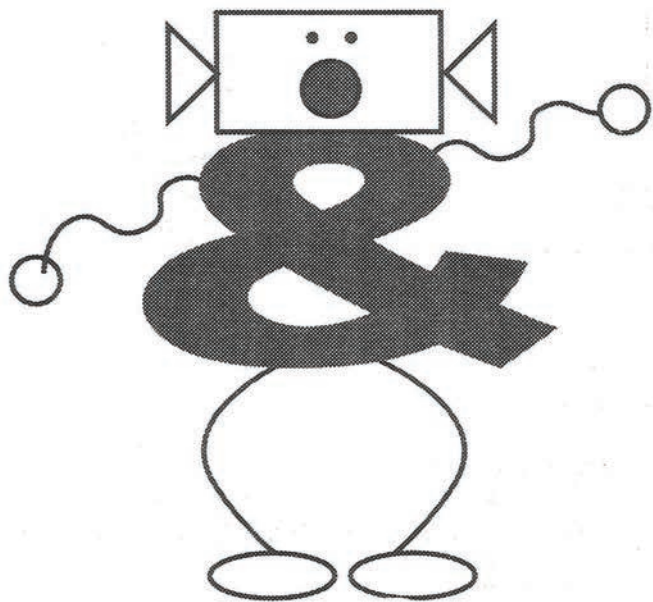
オープニングセレモニーに始まり、駅前のタクシーバスにつくった特設ステージでは多種多様の華やかなイベントが繰り広げられます。「おまつりパレード」は毎年40を越える団体が創意工夫を凝らした楽しい行進で見物客を魅了します。京阪百貨店駐車場に設けられた「ふれあい広場」や「ふれあいマーケット」も歩くことが出来

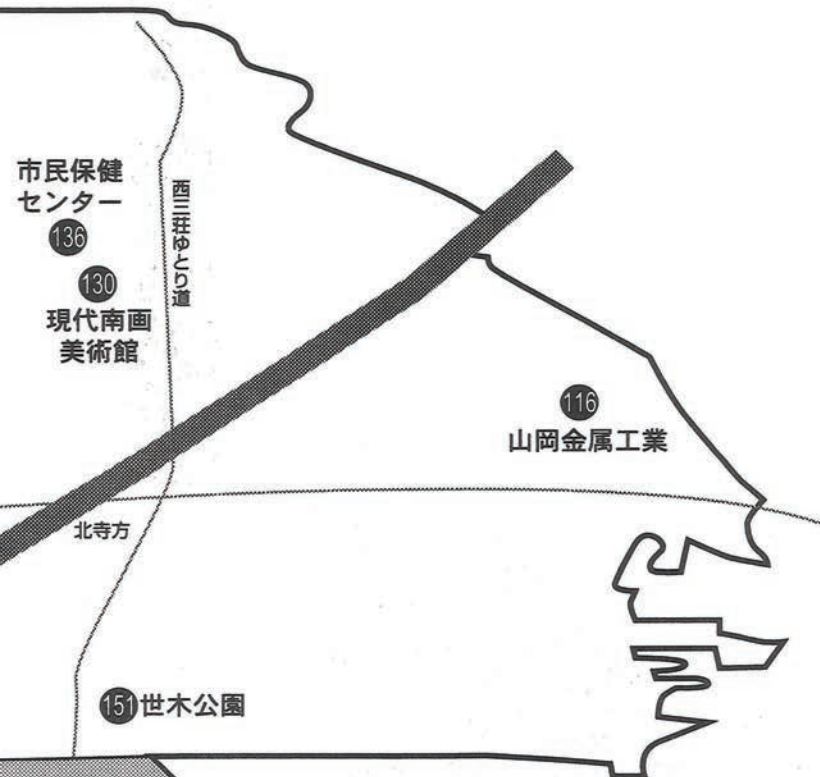
なくなるほどの盛況ぶりです。カナディアンスクエアには所狭しと並ぶ出展の数々。大枝公園には毎年子供達に喜んでもらえる企画一杯の「こども広場」を設置。さつきホールもりぐち大ホールで行われる「カラオケ大会」。市民球場で行われる「グラランドゴルフ大会」。「スピーチコンテスト」や「ムーンライトコンサート」など、まさにイベントが目白押しです。

守口市民まつりも年を重ねる毎に来場者数が増え続け、昨年は11万人を超えたそうです。まつり好きの私は(社)守口青年会議所という団体に所属し、毎年楽しみながらパレードの運営に携わってきました。実行委員会に所属する市民団体の皆さんと共に、もつともつと市民参加が出来る仕組みをつくり、このまつりがやがて20万人、30万人、100万人規模の大きなまつりになっていくことを願っています。

老若男女を問わず、誰もが参加し、楽しみ、しかもそれぞれが主人公になれる市民相互のふれあいの場である守口市民まつり。どうか皆さん、年に一度の「守口市民まつり」において下さい。人は一人では生きていきません。親、兄弟、子供、地域の人、多くの人々と関わり合い、助け合い、声を掛け合い、生きているということを「まつり」を通じて実感いただければ、こんなにうれしいことはありません。

旧三郷村地区





市民保健
センター

136

130
現代南画
美術館

西三井ほり道

116
山岡金属工業

北寺方

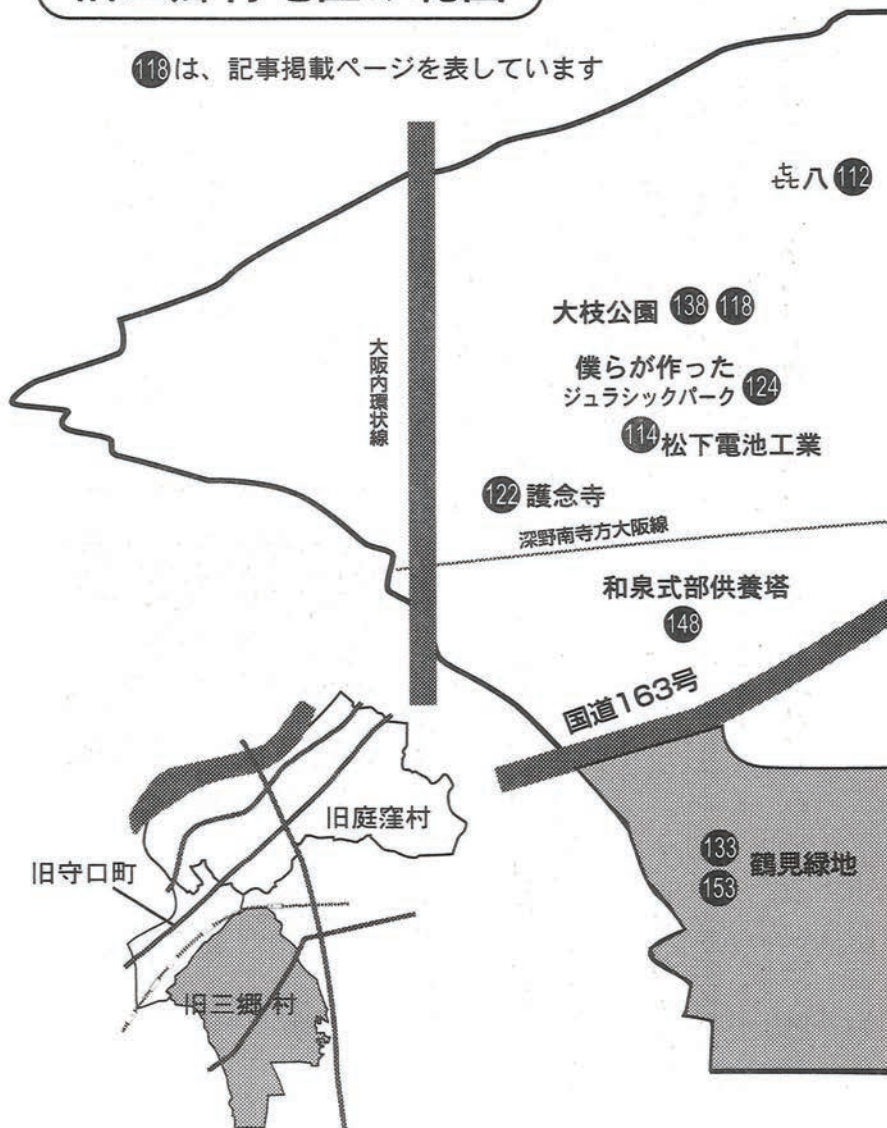
151 世木公園

平成11年現在の町名

大枝東・大枝西・大枝南・大枝北・大宮通・菊水・西郷・大門
高瀬旧大枝・高瀬旧世木・高瀬旧馬場・高瀬・寺方錦通・寺方本通
寺方元・東光・東郷・橋波東之町・橋波西之町・馬場・松下
南寺方中通・南寺方東通・南寺方南通・南寺方北通

旧三郷村地区の範囲

118は、記事掲載ページを表しています



わてがなにわの とうふ屋や

(植村 誠)



データ

〒8 守口市西郷通1-3-8

TEL06-6991-5612

営業時間

午前10:00～午後6:30

一口メモ

平成11年4月豆腐の伝統技術を次世代に継承するため、私塾「兵八塾」を立ち上げた。小学校やカルチャースクールで講座を開くこともある。

「^{きはち}兵八」と聞いて何を想像されましたか。ああ、あの豆腐屋さんね。と解ったあなた。あなた、相当の守口通か、豆腐好きですね。

橋波商店街にある「兵八」さんは、以前NHKで放送された朝の連続テレビ、「ふたりっ子」で豆腐作りの技術指導をされた豆腐屋さんです。その当時、「兵八」の豆腐を求めて、連日行列が出来たそうです。

そんな有名な豆腐屋さんがあると聞いて、ぜひ取材をさせていただかねばと思い、お店へ取材に行きました。その日はちょうど、二人の中学生の方が職場見学に来ていました。美容師さん希望の女子生徒と大工さん希望の男子生徒の二人は進む道は違えども、職人さんの厳しさや喜びについて「兵八」の大将である岩佐さんから豆腐づ

くりを通じて教えてもらっていました。

「本当に好きなことなら、いつまでも出来る。好きじゃなければ、別のことをやればいい。」とアドバイスをされていた岩佐さん。本当に豆腐づくりが好きなんだなあ、と感じさせられました。だから、豆腐という日本古来の食材に新しいアイデアを加えて、多くのヒット商品(青豆つぶ豆腐・水分の少ない豆腐サラダ・しそ豆腐等々)も生まれたのだなあ、と納得させられました。

もちろん、アイデアだけではなく、確かな技術と天然の素材を使ったこだわりが「嵯八」を支えているのはいうまでもありません。国内産100%の大豆、中国青海で採れる天然の結晶にがりを使って、権一本で寄せる伝統技術にこだわる岩佐さん。いつまでも美味しい豆腐を作り続けて下さい。

毎年「嵯八」では紀州梅を混ぜ、ハート形にしたバレンタイン豆腐を売っています。これからは、義理チョコならず、義理豆腐が流行るかも。

全国何処でも 松下乾電池

(影山 純一)

学生時代なんかには旅先で人と出会う楽しみはなかなか心地よいものです。そんな時に、我が故郷守口を紹介するひとつの手段が松下さんちの乾電池。この乾電池には必ず守口市松下町という文字が刻まれており、

「私はこの乾電池とともにやってきて皆様のお役に立っているのだ。」などと、訳のわからないことを言っていたものでした。(もちろん、乾電池はいたるところで役立っています。)

さてさて、前置きが長くなりましたが、早速取材取材つと。でてこられました。松下さんの取材といえば恒例の、美しい、丁寧(応対がですよ。)な広報の方によると、工場は全国に6ヶ所あり、全国で4,800人が働かれており、さらに海外15カ国、25工場、



アクセス

松下電池工業株式会社
大枝公園南隣り



予算

0円



時間

手づくり乾電池教室30~40分
バッテリーワールド20~30分
松下幸之助記念館20~50分



データ

問い合わせ先
松下電池工業株式会社広報室企画PR課
TEL:06-6994-4351(担当佐藤さん)

乾電池の累計生産、販売実績800億個(98年12月現在。)という、ビックでワールドワイドな電池の世界を引っ張るリーディングカンパニーだったのです。(守口に似合えへんなあ。)もとい、守口の誇りです。

また、身近でいて欠かせない電池の世界にふれたり、クイズなんかに答えて学べる施設も用意されているとのこと。(要予約。対象、小3以上の学校団体、子供会ほか。詳細は電話にて。)その中でも特に珍しいのが、手づくり乾電池教室。見た来た買うたはあたりまえ、あなた乾電池つくったことがありますか？私があります。(もつとも今回がはじめてですが。)

また、電池のことをよく知ることでも無駄なく使えたり、リサイクルにも役立ちますよ。(使用済みの充電式の電池は町の黄色いリサイクルボックスのあるお店に持っていきましよう。)

いろいろと新しい発見があったこの取材、残念だったのは乾電池の松下町の文字は本社の所在地を表すものすべて守口製ではないということでした、しかしまあこれはだまっておきましょう。

たこやき日本一

(廣瀬 賢一)

大阪名物数々あれど、やっぱり大阪といえば「たこやき」とちやいまつか？大阪の家庭には、かならずたこやき器が1台あるといえます。その、たこやき器の製造、販売日本一の山岡金属工業株式会社という会社がなんと守口市にあると云うので早速、取材に行ってみました。

「こちらの部屋でお待ちください。」と案内していただいた部屋に入るとたこやき器はもろろんクッキングテーブル、コーヒーサイフォン、焼き肉無煙ロースター、喫煙テーブルにかり火まで、ずらりと展示されていて「これ全部作ってはんのかなく？」等と聞いていると「ようきたね、ごくろうさん」と気さくな笑顔で山岡社長が時間を割いて説明にきて下さいました。



☆ 予算 //

高級たこ焼器"こだま"
メーカー希望小売価格：3,600円

📖 一口メモ //

サンTV、CM放送中
毎週月～金曜日
時間：11:00～
1:00～

山岡社長によると当初、金属加工の下請け企業だったそうですが、「自社製品をつくらねば中小企業は生き延びない」と「ヤマキン」の一口ガスコンロという自社ブランドを大ヒットに導かれたそうです。

次に開発したのが「たこやきのようなうまいものが家庭で簡単に作れるようになったらいいのに。」と考えた、家庭用の「たこやき器」だったそうです。そしてなんと山岡社長、ドイツベルリンの壁崩壊間もない頃、そのドイツの人たちにたこやきを食べてもらおうと焼きに行ったというから驚きです。「経営者というものは現実の世界に七分、夢とロマンに、あとの三分をかけると楽しく仕事ができるんですよ。七、三の人生が私の持論なんですよ。」とにこやかに話してくださいました。山岡社長は正にその言葉どおりたこやき器のヒットのみにとどまらず部屋に展示されているクッキングテーブル、コーヒーマシン、焼き肉無煙ロースター、喫煙テーブルと次々に開発し業績を伸ばされています。帰りに「これ、持って帰り」とたこやき器のセットまでおみやげに頂きました。

もちろん家に帰ってさっそくたこやきパーティーをやらしてもらいました。山岡社長「ごちそうさまでした。」

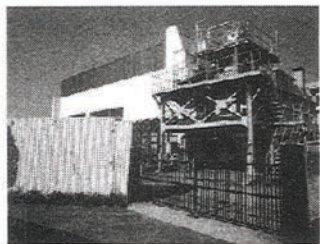
どうなるの？

市民球場の南側

(中道 智雄)

広く守口市民に親しまれつづけている市唯一の総合公園である大枝公園。木々が生い茂り、その広さゆえ、いろんな形で利用されている。普段は市民が憩いの場として木陰でくつろぎ、市民球場・テニスコート・市民プール・青少年センターなどの施設があり、春と秋には植木市が開催され、市民のためのイベントなどもここでよく行われたりしている。

市民球場内南側の工事中の所は、現在、市の下水道部の施設で立て囲いの部分の中は以前、立ち入り禁止のため池があった。その昔、京阪池といつて京阪電鉄の土居駅から野江駅までの高架工事で大量の土砂をここから掘り出しその跡に水がたまってできた池だが、それを取り壊して貯水槽を作ったということだ。もう完成しているら



アクセス

大枝公園:

京阪守口市駅より徒歩10分

しいのだが、今年いっぱい以後の開発を公園課にひきつづ計画で進んでいる。大枝第2ポンプ場の工事は12年前から続いていたが、大枝公園のリニューアル計画に基づいて、その施設の上に1メートル50センチほど土を盛り、その上を公園として一般に開放する計画がある。

ひとつの考えなのだが、今現在ある市民球場はこのままとして、西側の広場の辺りに管理施設のような形で東側にあるテニスコートなどといった有人管理を必要とするものを集約してやれば、施設の維持管理なども今以上に効率化できるのではと思う。今のままでは3メートルほどあるただの丘なので植樹なり何らかの手は加えられることだろうが、いずれにしろ近いうちに仮囲いは外され市民に開放されることは間違いないらしい。

すると、守口の中心部になんとも奇妙な丘が出現するのだが、どんな公園にできあがるのだろうか。何にもないボウズ状の小高い丘ならば、「一度ダンボール1枚持つて斜面を滑り降りりたいな。」きつと京阪電車を眺めながら爽快な気分にあひたれることだろう。」などと思いをめぐらせるのだった。

幻のトロッコ線

(淀川 散歩)



一口メモ

土居駅から大枝公園までの
距離 約600メートル

春になると、京阪土居駅の土手に桜の花が美しく咲き誇りますが、あの土の土手こそが京阪電車の高架が最初は土で盛ったものであった名残であることを皆さん、ご存知でしょうか？野江から土居までの膨大な量の盛り土をどこからどうやって運んだのでしょうか？近所のおじさんに昔のことを思い出していただきながら、お話をうかがってみました。

「あの長い高架線が完成したのはなんと昭和8年のことなんですよ。それ以前は今の線路より少し北側をくねくねと曲った単線？（記憶不明）が走っていました。滝井、土居の各駅は存在せず、森小路駅が今の千林商店街の中にあり、次が守口でした。今の森小路駅は高架後に新森小路駅として誕生しました。」

「えっ、するとあの商店街の中を線路が走っていたのですか？想像もできませんね」
「ところで、土居駅から春日小学校、第三中学校の正門前を通過して大枝方向に伸びる道をご存知ですか。あの道にトロッコの線路があり、小さな汽車が土を運んで走っています。今の大枝公園付近の田畑を京阪電車が買い取り、田畑の土を線路の盛り土にしたわけです。」

「その跡地が京阪池になった、という話を聞いたことがあります。汽車が走っていたとは驚きです。」

「今の大枝プールの辺りに、汽車やトロッコの格納庫があったと思います。子供は入ったらあかんって言われていましたんで、はつきり記憶に残っていませんが、走っている汽車にはよくぶら下がって遊びましたよ。」

「結構あぶないことしていたんですね。今日はどうもありがとうございました。」

正義の味方

(影山 純一)



アクセス

護念寺:京阪バス
バス停(世木)より徒歩2分



予算

なし



一口メモ

正義の味方:
やる気次第でだれでもなれます。

今も昔も、世の中汚職腐敗が横行しておりますなあ。こんなときにどこからともなく現れて、まじめに働くわれわれ?の味方になって不正を正してくれる、けっこう仮面(注1)、いやいや月光仮面(注2)みたいな正義の味方が現れてくれへんかなあ。

そう言えば、昔、昔の江戸時代にいらっしやいました。自らの財産をなげうって、飢饉に苦しむ農民を救ったという人が、おおしこうちのみつね(注3)ではなくて、大塩平八郎さんですなあ。彼は、まず隠居の身ながら時の大阪奉行跡部山城守に窮民の救済を願い出たのですが受け入れられず、なおもこの身を削るような行動さえも奉行に叱責され死を覚悟で戦いました。

えっ、それがこの守口に何の関係があんねんで、それが、この拳兵には多くの人々

が守口周辺のこの地域から参加しているのです。

中でも、大塩の高弟で、息子格之助の嫁の父である橋本忠兵衛さん(ややこしいなあ)という方でございます。この方のお墓が高瀬町の護念寺(注4)にいまなお眠っておられるのです。しかしこの墓石当然のことながら江戸時代製で手彫りでございますので非常に柔らかい石を使用しております。残念ながらこの平成の御世では、そのお名前を拝見することはできません。(お墓は本物ですよ)

えっ、最初の話はどうなったって、それはやっぱり我々一人一人が先祖の皆さんをみならって正義の味方になるようやっつけていかなあきまへんな。

注1 昔なつかしのヒロイン、ちびっこはお父さんに聞いてね。

注2 昔なつかしのヒーロー、ちびっこはお父さんに聞いてね。

注3 凡河内躬恒、三十六歌仙の一人。本文とはまったく関係ない。

注4 世木御堂、室町時代蓮如上人の第十男、実悟上人が建立。触れ太鼓を打ったという珍しい

太鼓楼という楼閣がある。

付録 護念寺にはもうひとつクリシタンどうろうという十字架の形をした石があって駒井正三

先生の「ふるさと守口を訪ねて」という本によると隠れクリシタンのものだとのことです。

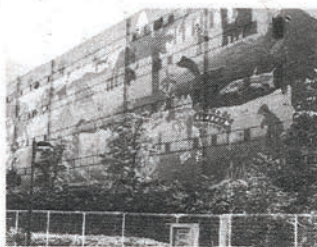
しかし、お寺にクリシタンて？


松下電池工業の壁面

僕らを作った

ジュラシックパーク

(嶋村 ひとみ)



 **アクセス** // // // //
壁面：
京阪守口市駅より徒歩15分

 **予算** // // // //
0円

 **時間** // // // //
いつでも

今や守口の名所となった「松下電池工業の壁面」…。ずっと以前からあったと思っている方もいらつしやるかもしれないが、その歴史は結構新しく、平成7年の5月に完成している。言い換えればアツという間に有名になったわけで、本格的な壁画としては関西でもトップクラスというのも頷ける。

事の起こりは、寺方小学校のすぐ前に、5階建ての大きな電池工場を建設することになり、小学生たちにとって、かなり圧迫感のある建物になってしまっただろう…。しかし、「地域の方々と共に生じていく」という考え方から、何とかその圧迫感を解決できないものだろうか？と考えられたもので、平成6年の夏休みの宿題の一つとして、「僕らを作ったジュラシックパーク」というテーマで寺方小学校の子供たちから絵を募

集し、集まった約500点の作品の中から、プロの画家の方が23点を選び、ある絵は200倍以上、ある絵は10倍に、また出来る限りその絵のオリジナルの色を使うように全体の図案を構築され、サクラクレパスさんの当時最新鋭の技術で、幅80m×高さ20m∥1600mという広大な壁に描かれたものらしい。(端から端まで走ってみると80m走のタイムが計れます。)もちろん、雨が降ってもヒヨウが降っても大丈夫！それもそのはず、「実はこの壁画、6千万円もかかったんです。」とのこと。サクラクレパスさんもこの壁画の出来映えには大満足で、「僕らが作ったジュラシックパーク」は大成功だったのである。

4年経った今でも、鮮やかでHAPPYな色彩とEXCITINGな絵で私たちの心を和ませてくれている。何だかちよつと気分が落ち込んでいる時、私はこの壁画を夜眺めに出かけてみる。街灯に照らされた壁画は、昼間とは違う顔を見せてくれ、静かに何か強いものを伝えてくれているような気がする。

自慢じゃないが、私は絵が上手い方ではないので(先日、犬の絵を描いていて、「わあ、かわいい豚!？」と言われて、ちよつとシヨックをうけた。)専門的なことは分からないが、子供の純粋な心で想像して描かれたものって、すごくナチュラルだからこそ見る側に元気を与えるような強いパワーを持っている。

皆さんも、ちょっと立ち止まってこの壁画を見に来て下さい。

私たちの宝物「僕らが作ったジュラシックパーク」…テーマもGood^{グット}!

こんな素敵な名所が守口にあることを、まさか”知らなかった”なんてことないですよネ。

あ・な・た　　? ? ?

君は立野千代里を

見たか

(松本 やすし)



一口メモ

主な国際試合の戦績
1992年バルセロナオリンピック銅メダル
1993年ハミルトン世界選手権 準優勝
1994・5年 福岡国際選手権 2連覇
1996年 オーストリア国際選手権 優勝
1997年 パリ世界選手権 3位

1970年(昭和45年)6月25日、守口市内でひとりの女の赤ちゃんが産声をあげた。彼女の祖父は、その年の4月に開幕していた大阪万博の開催地であった千里丘陵にちなみ、その子を千代里(ちより)と名づけた。後の柔道オリンピックメダリスト、立野千代里の誕生である。

立野千代里が生まれた頃、日本は高度成長期にあり、公害が最大の社会問題となっていた。守口市の大气も汚染され、尼崎市などと共にぜん息患者の認定地域となっていた。幼少の立野千代里も小児ぜん息に苦しみ、病院に通う日も多かった。

三郷・寺方小学校時代の立野千代里は、現在と同じく身長には恵まれなかったが、3人兄弟の末っ子ということもあり、活発で何にでもチャレンジする子供であった。

野球・水泳・マラソン・クラシックバレエから習字・そろばん・学習塾まで、親がやれと言ったわけでもないのに自分の意志でやっていた。特に野球は、「寺方フェニックス」にただひとりの女子として参加し、レギュラーとして活躍した。

守口二中に進学した彼女は、当然のようにソフトボール部に入部し、4番・キャッチャーとして活躍した。そんな彼女に一大転機が訪れたのは、中学卒業を間近に控えたある日のことであった。仲の良い柔道部の友達から「千代里、今度守口市の大会があんねんけど人数が足らんねん。あんた出てくれへん？」と頼まれたのだ。ほとんど練習もせずに出場したと素人の彼女であったが、なんとその大会で準優勝してしまった。すっかり格闘技に魅せられた彼女は、守口市のスポーツ少年団で練習を始め、ちようどその年、女子柔道部ができた桜宮高校に進学した。

「さつ高」で彼女はめきめき腕を上げ、3年の時には全国高校選手権で3位に入賞、日本一の女子柔道の名門である筑波大学に進学した。しかし、さすがの彼女も筑波大のレベルの高い壁にぶち当たり、ケガにも悩まされたが、持ち前の根性で努力を続け、全日本学生選権を獲得、そして4年の時ついにバルセロナオリンピック出場の内符を手に入れた。

オリンピックでは、得意の寝技が冴え渡り、優勝した地元スペインの選手には惜敗

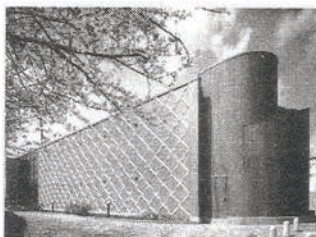
したが、堂々の銅メダルを獲得した。凱旋帰国した彼女は、守口で祝勝パレードを行い、市民に大きな喜びを与えた。その後も彼女は日本代表として活躍を続け、福岡国際2連覇、2度の世界選手権で2位、3位に入るなど、常に世界のトップの座を譲らなかつた。

そんな彼女も、今年（平成11年）ついに現役引退を決意、同じ柔道選手と結婚し、イギリスへのコーチ留学へ出発した。2008年、もし大阪でオリンピックが開催されたならば、そこには監督として女子日本代表チームを率いた立野千代里がいるだろう。そして多くの金メダルを獲得してくれるに違いない。

がんばれ、我らが立野千代里！

魅せられた蝶

(廣瀬 賢一)



アクセス

守口市現代南画美術館：
京阪西三荘駅より徒歩10分

予算

一般……………200円 (160円)
高校生・大学生…150円 (120円)
小学生・中学生…100円 (80円)
()内は20名以上の団体料金です。

※特別展は上記の料金と異なる場合があります。

時間

午前10時～午後5時(入館は午後4時30分)
休館日：月曜日、年末年始

データ

守口市大宮通1丁目13番29号
TEL/FAX：06-6998-7570

なんと、我が守口市には美術館まであるのです。なかなか美術館のあるまちというのは、それだけでも高尚なイメージがあるように思うのは、私だけでしょか。

その名も守口市現代南画美術館といえます。現代南画？もともと芸術とは縁遠い私、南の国(どこやねん。)の絵画を展示してるのかな？などと思いつつ、総勢9名で見学に行きました。

まずは入り口で観覧料200円を払うと、今回私たちを案内して下さる美術館の榊木さんが、にこやかにパンフレットを手渡してくれました。そもそもこの現代南画美術館は日本を代表する南画の画家で社団法人日本南画院会長であり守口市の名誉市民でもあられる直原玉青(じきはらぎよくせい)氏から、「創造性をはぐくみ文化に

親しむまちづくりに役立つのであれば日本南画院としても協力させてもらいたい。」と寄贈された優れた現代南画を一堂に展示した美術館だそうです。そして南画とは、水墨を基調にした東洋画で、もともと中国から渡来した南宗画を伝承した絵画のことだそうです。(詳しくは、館内の展示パネルもしくは、パンフレットをご覧ください)簡単に寄贈といっても入り口にある絵画で数百万しかも中の絵画は、はるかに大きなものばかりというからいったいどれ程の金額に……。などと、下世話なことばかりいつていては、申し訳ないとばかりに中にはいると、で、で、でかい。一枚、一枚の絵画の大きさといつたら、まさに大作と呼ぶにふさわしいものばかり。もちろん、大きさはかりでなく、墨を基調に色彩を用いて描かれているものは暖かみにあふれ、色は全く使わずに墨の濃度と真紙(まし、和紙の一種)の白い色のみで描かれている絵画の迫力といつたら圧巻です。もちろんそれぞれ絵画によって、壮大であったり、哀愁があつたり、それはもう実際に観てもらわなくては私の文章等ではとても伝えられません。展示室を廻った後、樺木さんに直原画伯のビデオを上映してもらいました。

それは直原画伯がふすま絵を描かれている様子をテレビ局が取材したもので、ふすまの前に立ち、素早く描き上げていく線が見る見る立派な枝振りの松の木へと変化していく様子は見事でした。ビデオの中で直原画伯は、「形や色を越えたものを、水

と墨で表現する色の極地と自然との対話を大切にしている。」と、おしゃっていましたが、描かれた梅の花から花へと迷い込んだ蝶々が蜜をもとめるように飛んで来たのには驚きました。今年で95歳だそうですが毎年1回はかならず海外にも作品を描きに行かれるそうです。

また、この美術館は、絵画のみならず床が淡路の瓦で出来ていたり（淀川の流れをイメージしたデザイン。）建物の南側には芭蕉像と直原画伯の俳句など、見所がたくさんあります。しかし、これだけ素晴らしい作品が展示されているにも関わらず訪れる人は社会見学の小・中学生の団体さん（無料。）を除くと一日10人から20人だそうで、これではやはり維持していくのはたいへんで、現状の倉庫等に保管されている作品も50年、100年先と長い年月の間保存できるかとても心配されていました。文化に親しむまちづくりにと場所は与えてもらっても、やはりみんなが活用しなくては何にもなりません。

ぜひ、みなさんも、観に行ってください。心が豊かに成ること請け合いです。



鶴見緑地は 僕の庭

(横尾山 たかし)



鶴見緑地と聞いて多くの人は、花博の在った所とか、長い滑り台の在る所とかを思い浮かべることと思いますが、僕にとつての鶴見緑地はそれらが出来る前の方が思い出深いのです。何故なら昔の鶴見緑地は、僕の庭だったからです。今でも僕の家の前には鶴見緑地がひろがってます。こういう事を言うとき「かね」持ちみたいに思われますが、その通りです。今日はその頃の鶴見緑地を皆さんに思い出して懐かしんでもらってほしいと、昨晚枕元に昔いじめたカエルやザリガニが出てきて言うのでペンをとりました。

その昔の鶴見緑地には、立ち入り禁止地区が沢山あって、鶴見新山なんかもハゲ山でゴミを埋めたてて作られた為、煙突からメタンガスが燃えていたりして当然立ち

入り禁止でした、それが少しづつ木が植えられ池も整備されていきました。北側には草原(雑草)が広がり、次に乗馬園があつてよく大会等も開催されていきました。そして、アスレチックやランニング・コースのある青少年の森があつて、さらに進むとドブ川が流れていてその横で亀を捕ったこともありました。その川に架かつていた橋は今はどこにいったんでしようね？ 橋を渡った所に公園が個人に貸している小さい畑があり市民の人が楽しんで野菜や花を作っていました。その横に大芝生広場が広がつていて家族でフリスビー等をして遊んだり、お弁当を食べたりして憩いの場になつていました。こうして書いて行くうちに今よりもあの頃の方が時間がゆっくりと進んでいた様な気がしてきました。

ところでお前の庭はどこやねんという声が聞こえてきそうなので答えますと、もちろん土地は公園のものですから所有していたわけでは無くさっきの畑みたいに借りていたのです。ただし畑を借りている人達と違って公園には無断で借りていたのです。丁度家の前にまだ手が付けられていない草原があつて、そこは誰も入つてこない僕達専用の遊び場、つまり自分の庭みたいなもので今では考えられないことですが、地面に穴を掘つてゴルフ場にしたり、基地と呼んでいた僕たちの城を作つたり本当に自分達の好き勝手に遊んでいました。そうそう、その草原を奥に行った所にザリガニ

の沢山いてる秘密のドブ池
もありました。

だけどお前「かね」持ちや言
うたやないかて怒られそう
ですが「かね」は「かね」でも
「金」ではなく「鐘(ベル)」じゃ。
すまんのゝ笑えよ。

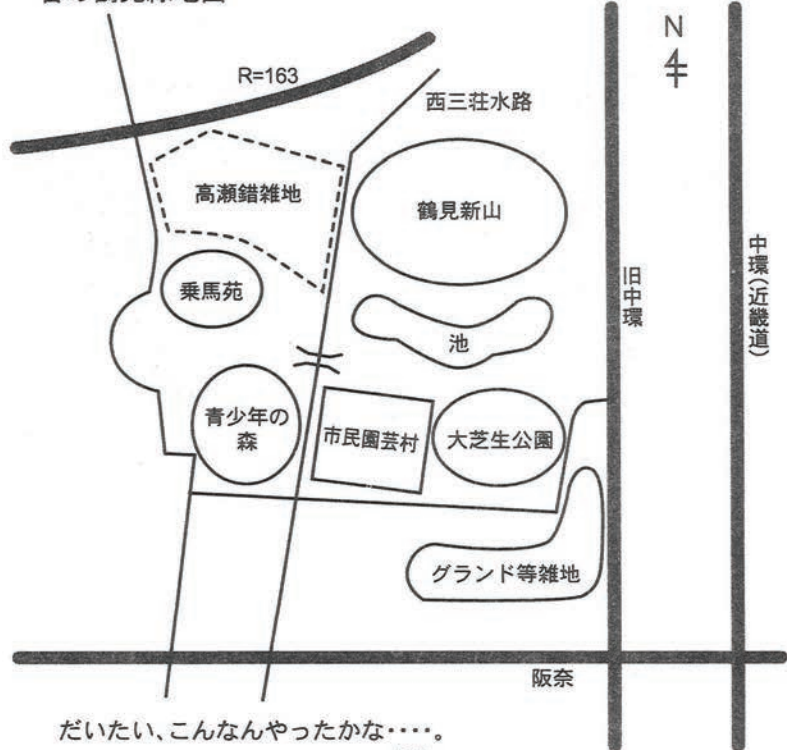
中環(近畿道)

N
4

旧中環

阪奈

昔の鶴見緑地図



だいたい、こんなんやったかな……。

保健センターへ いらっしやい

(吉川 幸弘)

守口には市民の健康を守るため、年に1回市民の健康診断を行う守口市民保健センターがあります。平成9年に全面ガラス張りの4階建て地下に駐車場を完備した建物ができあがりしました。私はその年、数人のメンバーでその保健センターに取材に行きました。

まず、建物にはいると大きなロビーがありその一角に受付があります。1階には休日でも診療してくれる休日診療所があり、私も子供の急な発熱のとき(子供供って病院が休みの時に限ってよく風邪ひくねん)よく利用します。あと身体の不自由な人の入浴施設やリハビリの施設がありました。2階にあがると健康診断のフロアとなります。まず最初に自分のカルテをもらい問診を済ませ、血液検査や尿検査・体重測定



一口メモ

守口市民保健センター：
15歳以上の、職場や学校で定期的な健康診断を受けていない市民を対象に4月から10月の間、健康診断を行っています。
(水曜日を除く、月曜から金曜日)
詳しいお問い合わせは
TEL06-6992-2217まで。

など健康診断の基本的な検査を時計回りで順番に行っていきます。あと、35才から5年刻みで歯科検診もしていただけます。私はこれで去年虫歯を発見、でも生まれて36年間歯医者に行ったことがないので怖くて怖くて、誰か良い人紹介して！希望すれば胃ガン検査と骨密度検査もしていただけます。(レントゲンの設備は最新鋭)皆さんも一年に一回は健康診断に行きましょう。

3階にあがると糖尿病など成人病だと診断された人に対し、正しい食事指導を行うための厨房設備があり、その人に合わせてカロリー計算されたメニューを教えてください、運動不足だと判断された人に対しスポーツジムなみの運動施設が用意されていました。(これもまた最新鋭)本当にいたせりつくせりの設備が整っていました。4階には幼児の予防接種等の設備があり、保育室が設けられていて子供を見てくれるところもあります。おしめを換えるベッドなども置いてあり小さな子供を持つお母さんには頼もしい味方です。小さな会議室と大きな会議室があり健康に関する会議に使うならば格安で貸していただけるそうです。小さな会議室では子育て教室が行われており、赤ちゃんを持つお父さんやお母さんが熱心に聞き入っておられました。まだまだ、この保健センターには色々な設備があり講習会が行われています。すべてを説明する事は出来ませんがまた機会があればご覧になられてはいかがでしょうか。

北河内と相撲

(篠原 拓男)

北河内地域は昔から相撲が大変盛んだったそうです。

お祭りの時等、若い連中が集まると相撲を取っていたそうです。そのなごりなのか、北河内の各市にはあの大相撲と同じサイズの本土俵があります。

しかしながらこの守口市には、どこにそんな本格的な本土俵があるかご存じですか？どこかの学校の中？高架道路の下？誰かの庭の中？いえいえちゃんと公園の中にあります。実は少し前までは無かったのですが、つい最近(平成11年春)に大枝公園に本土俵が完成したのです。一度散歩がてら覗きにきてやって下さい。もしかしたら将来の横綱が練習している姿を見る事が出来るかも知れません。

その土俵のある大枝公園で、昔、関取や力士をたくさん招いての興行があったそう



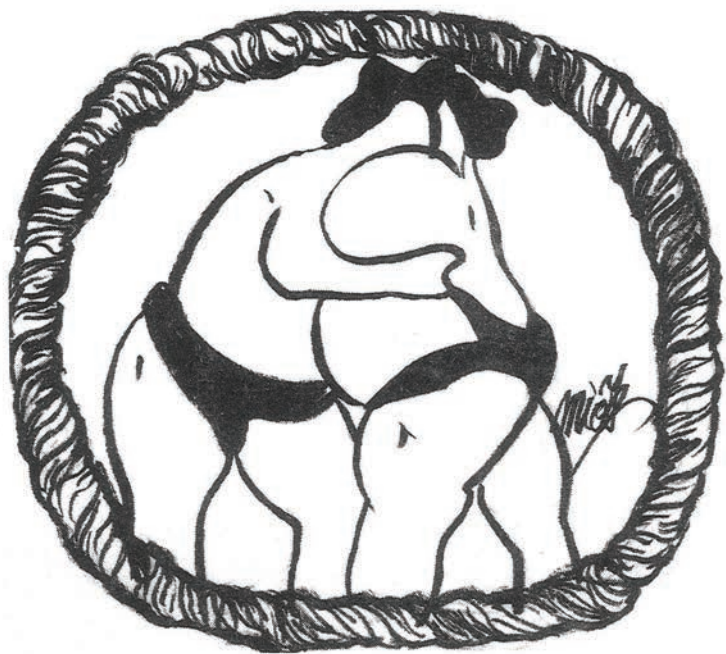
アクセス

本土俵:京阪守口市駅徒歩10分
青少年センター横



予算

ただ見OK



です。近所の方達はそれを楽しみに集まってきていたのだそうです。

そういう縁のある場所に本土俵が作られたのは、何か運命的なものを感じてしまいます。

高瀬川の 源を訪ねて

(岡田 元一)



高瀬神社前にある高瀬川路の史蹟

戦前から戦後にかけての間、当時私達が高瀬川と呼んでいた川は、三郷村世木の(現在は馬場町)高瀬神社鳥居前を北方向、守口村を上流とし、南方向は三郷村、世木御堂護念寺前で同村を離れ、大阪市旭区清水方面に流下していました。川幅はせいぜい4m前後ですが、時には水嵩を増し滔々と流れていました。川の水は流域田畑の灌漑と生活用水に欠くことの出来ぬ重要な働きをしていました。又、子供が水遊びをする格好の遊び場でもありました。

しかし、この川も今ではその目的を終え、道路下の下水道に姿を消し、所々道路上に顔を見せる鉄製マンホールでわずかに窺い知ることが出来ますが、ほとんどの人がその様な川が本当に此処を流れていたとは知る由もない時代となりました。

この様な状況は高瀬川だけに限らず、三郷村や隣の守口町、又その隣の庭窪村（以上3町村とも現在は守口市として合併）等、すべての地域で同様のことが言えます。村内の広大な田畑や蓮池に水を必要とする時期には、要所に設けられた木製の樋を操作、調節の上、供給されていましたが、あの川の水は一体どこを源としていたのか知りたいと最近になって関心を持ちました。あれ程の水量ですから、近くを流れる淀川を取水していたであろうと思われませんが、その分水箇所が上流の守口町なのか、或いは北隣りの庭窪村あたりか、更にもっと北の方面なのかを知りたいと思い、古い記憶をたどって訪ねてみました。

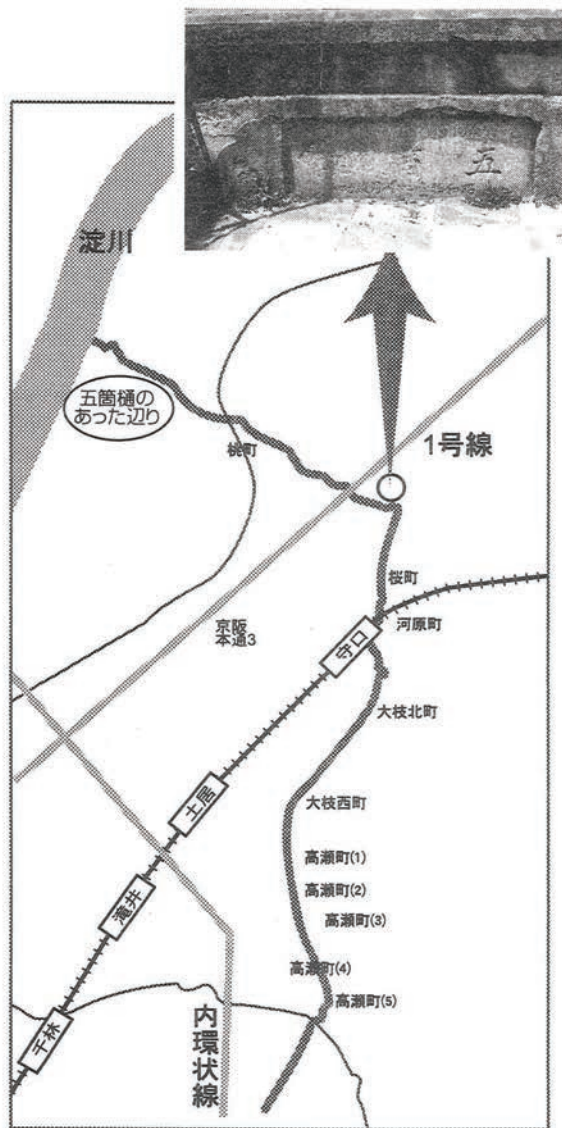
私が住んでいる高瀬神社前付近から川を北に溯ると、大枝村落北西端の丸徳さんという、うどん屋さん（現在は酒店）の付近に、真南に流下する川とを分ける樋（人手により川底から厚い木の板を順次積み立てたり、取り外して川の流れの高さを上げ下げして水を分配調節する水門）が在りました。別れた川は三郷小学校の門前数10メートル西を流れて、現在は市民球場に変わっている京阪池沿いで北寺方方面に流下し（一部は池の北東端から池内に流れ込んでいた）更に、南に向かい南寺方を通して、現在の花博記念公園にかけての茫漠な水田と蓮田を潤していました。当時の寺方村落は四方を水田に囲まれた数少ない農家と僅かな狭隘な道路の為、生活用品や

農業物資の運搬には木製の小舟で四通八達した水路を利用していました。現在の寺方の過密な住宅からは想像できぬ古い光景です。

余談が長くなりましたが、高瀬方面と大枝經由寺方方面への分岐箇所から川は更に北に溯り、現在のプリンスホテルの西側を流れ、当時地面軌道だった京阪守口市駅京都寄り踏切りの北側で線路の下を潜っていました。さらに現在は桜町パチンコ店の南入口前からタイル張り道路になっているところを流れ、桜町商店街を横切り、文録堤の南崖下の堤沿いを上流へと進むと、川東提灯傘屋さんの西手前で、堤の下を暗渠になってくぐります。

勿論今は塞がっておりますが、堤の南側、川が上流側から地上への出口、セメント面に文字が刻み込まれています。上段の右書きは淀川用水樋と読めましたが、下段は右端の「五」の字以外は削り消されて判読できませんが、「五」は恐らく後で述べます五箇樋を指すものと想像できます。「昭和拾壹?...月竣功」とかすかに読み取れました。文録堤を貫通するところは現在のMIDビルの北側ですが、堤に隣合せの京阪国道も引き続き暗渠で潜り抜け、現八島町と、松、竹、梅の各町の境界線（今は桃町緑道公園）を方向を北西方面に変えて溯り、続いて外島町と桃町の間を通過し、現在の阪神高速道路守口線高架下の運河に達しております。

これで高瀬川の源は守口市市内であったことを確認することができました。
 記録によるとこの運河は昭和3年頃に枚方町から守口町付近にかけて開削された
 というのですが、川の各所で高瀬川と同じ目的と用途の為に樋を設けられていま
 した。メイプルパークマンションの西側、子供の遊び場の真下辺りに石の碑が2基、



金網柵内に建立されていました。その一つの碑に掘り刻まれた文字を見ますと、表面には「五箇樋跡」と刻み込まれ、裏面を見ると「昭和6年11月五箇樋普通水利組合管理者 三郷村長 中西善次郎」と読めました。これを見て五箇樋と三郷村の大部分を潤した高瀬川とが密接な繋がりのあったことを実感したわけですが、地元の話ではこの碑は以前もう少し上流にあったのが、阪神高速道路の建設時にこの場所に移設されたということです。しかし、その後守口市史に掲載されている写真から推測しますと、マンション建設時に移したのではないかと思われます。

先程は高瀬川が運河から源を発していたと申しましたが、「五箇樋跡」が堤防の足方に建てられていることは、運河の出来る昭和初期以前は淀川の本流から直接、樋（水門）で用水を取り入れていたものと思われれます。その場所は何処なのか、昭和6年建立のこの碑の場所とはそれ程離れていたとは思えません。又「五箇」とは何処を指すのか疑問が湧きました。旧東洋紡績工場跡のメイプルパーク付近を探しましたが、樋があった様な形跡は何処にも見当たりませんでした。たまたま運河に面した淀川左岸用排水組合にお尋ねしましたが、昭和初期発行と思われる地図コピー（4〜5年頃？京阪池がまだ見当たりません）をいただくことが出来ました。これには前記しました昭和3年頃開削された水路が枚方市桜新地付近から守口に達し、大阪市にかかった

ところで既に出来ていた榎並水路と連結しておりました。しかもこの運河が完成した為五箇樋が不要となり、廃棄したとして淀川沿いで×印記載されており、益々五箇樋が存在していたことを実感できました。それにしても、昔から淀川は左岸にふくれ出して蛇行していたので、増水したときにかかる水圧に耐える為相当頑丈に構築されたものでなかったかと考えられます。

五箇樋は昭和の初め、運河が完成し、淀川本流から取水する必要がなくなり取り壊されてしまった様ですが、何らかの方法で保存されていたら、どんなに素晴らしいことかと思う次第です。又この樋は最初いつ頃に設置されたものなのでしょう。もう100年も或いはもっと昔の江戸時代だったかも知れませんが、その場所は淀川の流れの変化に伴い、又再三の洪水による堤防の決壊により若干の移動があったかも知れませんが、人間が生きていくのに絶対欠かせぬ水を確保する為、電力も機械力も無い時代に堤に水門を構築することは困難な大仕事だったとは思いますが、頭を搾り労力を駆使した先人達のご苦労が偲ばれます。

もう数十年も昔の事、子供の記憶も極めて曖昧で色々間違っているかと思えます。もしお気づきの点がありましたらご指摘、ご指導、ご教授いただけましたらありがたいと思います。

レンコンは 守口が先？

(美濃 学)



守口に今も残るハス畑
南寺方東通付近

一口メモ

知ってた？蓮の果実を入れた花托が蜂の巣に似るところから昔は、「ハチス」と呼ばれていたのが、なまって「ハス」と呼ばれるようになったのを。

レンコンは門真とちゃうの？と思われる諸兄、ここでどうして門真が全国的にレンコンで有名になったのか説明しよう。

そもそも、レンコンは成育に適する湿地が多かったためか、大阪府下に古くから自生していた。大阪では孝明天皇末期（1860年代）に野生のハスを湿地に植え自家用にしている、その後明治40年頃、稲作が水害のために不安定な低湿地帯でハスを植え始めた。

大正8年秋に天満市場へ出荷されたが、余りにも品質が悪く相手にしてくれなかったことで、北河内郡北島村（現門真市）の人々が発憤して品種改良し、大正期（10年頃）三ツ島、打越、稗島、桑才、一番などに普及し、河内レンコンの主産地として門真が全

国的に有名になったということである。

ところが、実は古く大阪近郊では大阪の住民に供給するための蔬菜づくりが盛んで、元禄時代の「五畿内産物図絵」や「摂陽群談」（元禄14年刊）には何と、レンコンの産地を守口と紹介している。

このことから、守口のレンコンは門真よりも先に世に知られていたことになる。つまり「レンコンは守口が先」ということになるかな？ちなみに現在、大阪市場では稗島産が9割以上を占めている。

誰が建てたの？ 供養塔

(村田 憲勇)

あらざらむ この世のほかの おもひ出に 今一度の 逢ふこともがな

ご存じですか、この和歌？そうです、小倉百人一首の56番の和泉式部の和歌です。小学校の頃は、難しいとしか思えませんでした。今、改めて読むと本当にロマンチックなうたですよ！この和泉式部という女性は、どの様な人かと思ひ少し調べてみました。

彼女は平安時代の女流歌人で、生まれは肥前で赤ちゃんの時に長者の所に引き取られ、「御許丸」と名づけられ、とても大事に育てられました。御許丸は大変利口な子供で、幼少の頃、古今和歌集の有名な歌をすらすらと言えたそうです。その天才少女



一口メモ

和泉式部：
平安中期の歌人。中古三十六歌仙の一。大江雅致(マサムネ)の女(ムスメ)。和泉守橘道貞の妻。小式部内侍の母。為尊親王・敦道親王の寵を受け、中宮彰子に仕え、再び藤原保昌に嫁すなど、情熱的な一生を送り、恋愛歌人として有名。「和泉式部日記」「和泉式部集」がある。

の噂は都にも聞こえ、9歳の時に宮廷に召し上げることになりました。都での彼女は、歌人としての素養を身につけ、黒髪の美しい女性へと成長し、やがて「和泉式部」と名付けられ、歌人として名声の高まった彼女は、世の憧れの女性で、あちこちで浮き名も立ちました。中でも、敦道親王との恋は有名で、その恋のいきさつを140首からの歌を中心に回想し、日記風に書いた物語が「和泉式部物語」です。晩年は、出家し全国を巡礼の旅に出て、北陸の空で、ひっそりと生涯を閉じたそうです。

そのようなロマンチックに満ちた女性の供養塔が、この守口に有るのをご存じですか？場所は寺方の喜左衛門記念碑の横にひっそりと立っています。文字はほとんど分かりませんが、台座に願士沙弥道処と書かれており1344年南北朝時代のものです。しかし、何故守口に供養塔が有るのでしょうか？ひょっとして、彼氏の末裔が建立したのでは無いかと思います。歌に感動して立てたのかな等と思いに耽っています。昔の昔のロマンチックな事に思いに耽れるスポットです。

横には喜左衛門記念碑が有りますので、見学の折りには「和泉式部供養塔」も忘れずに見て下さいね。又、同所に「火の見櫓」も有ります。

パパの日曜日

(宮崎 敏輝)



アクセス
鶴見緑地公園内
一口メモ

アメリカザリガニ:1930年頃に、アメリカから輸入され養殖とされていた食用ガエルの餌として移入されたものが、その後食用ガエルとともに野性化し、北海道を除く全国各地にすみついた。一方、日本在来種のザリガニは北海道と東北地方の一部にしか生息していない。つまり、守口のザリガニは全てアメリカザリガニということです。

皆様こんにちは、私は、かわいらしい子供3人の父親です。私達親子は、よく無料の花博公園に散歩に出かけます。

そこで、かわいらしい息子とよくザリガニ釣りをして遊んでいます。昔の私達の世代では、よくした遊びですが、近頃の子供はあまりそんな遊びはしないようで、ザリガニ釣りをしていきますと、子供達が寄って来てすぐに子供の輪が出来ます。私は子供の頃からこの手の遊びが得意でして、すぐに、ザリガニ釣りの名人気取りで子供達に釣り方を教えています。場所は花博の噴水池に通じる大通り横の小川です。

準備するのは、スルメでOK。釣り竿は、公園に落ちている、小枝でOKです。皆様も、天気の良い日に、一度花博にザリガニ釣りに行きませんか。

新名所!

世木公園の 「釣り堀」

(小浜 暢)



アクセス
釣り池: 守口市南寺方東通4-27-8
TEL06-6994-7555

予算
花博記念公園鶴見緑地北側
個人-大人(1日)¥1,000(半日)¥600
小・中学生 ¥200
団体-大人(1日) ¥900(半日)¥500
小・中学生 ¥100

時間
午前7時30分~午後4時
定休日: 毎週火曜日
用具持参、リール竿・かえし付きの針生餌は使用不可。
釣った魚は持って帰れない。

西三荘ゆとり道を、鶴見緑地へと目指していく道中に釣り池があるのを「ご存じでしょうか?」6月のある晴れた日朝からプラツと出掛けてみました。

好天と言うことで、朝から釣り人が自慢の道具とスタイルで集まっています。「へらブナ釣り」は久しぶりなので少し「わくわく」ほとんど「ひやひや」状態でしたが、番号を貰って席に着くとそんな気分もどこへやら、初めに竿受けを取り付け、昨夜に用意した仕掛けを自慢の竿にセットする。今日は12尺(約3.6m)を振ることに決めていたので以外の竿は持ってきていません。(予備の12尺はもってきてるけどね)へらウキを付けて仕掛けを水になじませ、その間にえさの用意をすることに。初めての釣り池なのでどんな餌がいいのか解らないので、魚を集めるために「ふ」と、食わせように「グ

ルテン系」というオーソドックスな釣り方をして様子を見ることにした。トコをとる(池の深さに合わせてウキから針までの間隔を計ること)間に、餌も加えた水になじみさつそく第1投。あれっ！ウキが立たない。上げてみるとオモリがない、何というドジ。気を取り直して、オモリを付け、餌を付けてトコを合わせて本釣り開始。何投か「餌うち」を繰り返す内に、モソモソしたアタリが出だしてきたが、まだ、アタリがシブイ。(ハッキリとした喰いではない)久しぶりの私には、このアタリではあわせにくいので持久戦に持ち込むことにした。それから、何投か繰り返す内に「きた！」ウキのトップ2マスを押さえ込む喰いのアタリ。伸ばす腕に「グイグイ」と伝わる久しぶりのこの感触。1枚目は25センチ位のかわいい「へらブナ」。ここは、魚が傷むので魚籠には入れずに逃がします。いわゆる「キャッチ・アンド・リリース」というやつです。バス釣りをやっている人なんかはよくご存じだと思います。周りの釣り人もあちらこちらで竿を立てている(釣れていること)みたいで、料金も安いし結構気に入りました。

午前中の納竿までの間に10枚ほどしか釣れませんでした。久しぶりにのんびりとした釣りをさせてもらいました。ちなみに、近くにはこども達が1日遊べる遊具もあり午前中は釣りをして、午後からお弁当を食べて、植物園やアスレチックを楽しむのもいいと思いますよ。

わてらといっしょに 歩きませんか？

(植村 誠)



様々なパフォーマーが出現するらしい
咲くやこの花館前通り

「ちよっとおくれてしもたわ。すみません。」

「ええよ、ええよ、まだ8時ちよっとすぎたばかりやんか。」

「ほな、そろそろ出発しましよか。」

こんな具合に私たち(5〜8名)の夜の鶴見緑地散歩が始まります。いつ頃からか、近所に住む人たちが集まって散歩をするようになりました。別に何の決まりもなく、ただ、夜の8時にいつもの場所に集まって約1時間半程、約11,000歩位歩きます。今日あったことやいろんなことを話しながら、歩きますので、ストレス発散にもなります。

それでは、鶴見緑地の情報交換の様子をここでお話ししましょう。

「そういうたら、朝4時半頃から人が集まってんなあ。」

「そやそや、噴水の回りで輪になって3、40人の女の人が盆踊りの練習してはるわ。」
「体育館の周りでも15人位の男女が合唱の練習をしてはるなあ。」

「みんな朝早うからようやんなあ。」

「しやけどみんなラジオ体操の時間にはラジオ体操をしてるのんが不思議やね。」

「そうゆうたら、夜、若い子らが、咲くやこの花館の周りで、板にコマ付けてラッパの逆さまみたいなやつ立てて滑ってるやろう、あれ今、流行ってんねんやろ。」

「それ、スケボーいうねんで、いややわあ。」

これ以外でも、鶴見緑地には犬の散歩に来る人、愛を語らう人たち、夏祭りのだんじりの練習をする若者たち、親子連れで花火をする人たち等々、様々な人たちがいます。皆さんも家にばかりいないで、たまには自然に触れるため、鶴見緑地に来てみませんか。

君は松下の九人制 バレーボール部 を知っていますか？

(前田 明)



一口メモ

※PNCとは、パナソニック・ニューロー・マスキュラー・コンディショニング(神経・筋コンディショニング法)の略称で松下電池工業女子バレーボール部のオリジナルウォーミングアップ法、クールダウン法、トレーニング法、リハビリ法の総称です。

アクセス

松下電池工業株式会社体育館：
京阪バス松下町下車すぐ

守口で全国的に有名な企業と言えば、すぐに思いつく松下さんですが、この松下の中に全国で一、二位を争う実力を持つスポーツを知っていますか？

「パナソニックガンバ」と言う有名なサッカーのチームがありますが、それではありません。もっと私たちに身近に活動されているチームがあるんですよ。

それは、女子バレーです。女子バレーと言っても、通常の六人制ではなく、小学校の時に習った九人制のバレーボールです。イメージ的には簡単そうに思うのですが、そこは全国大会もあるスポーツですので、そんな簡単なものではありません。このチームは先日の全国大会で二位になった、知る人ぞ知る強豪チームです。

先日、松下電池工業の中にある体育館にお邪魔して、監督である草野健次監督にお

話を聞くことが出来ました。

しかし、守口市民体育館のほかに守口にこんなに立派な体育館があるのを皆さんはご存じでしたか？とても綺麗で立派な体育館です。ちなみに市の教育委員会へ申請すれば、バレーボールかバスケットならこの体育館をお借りすることが出来るそうです。

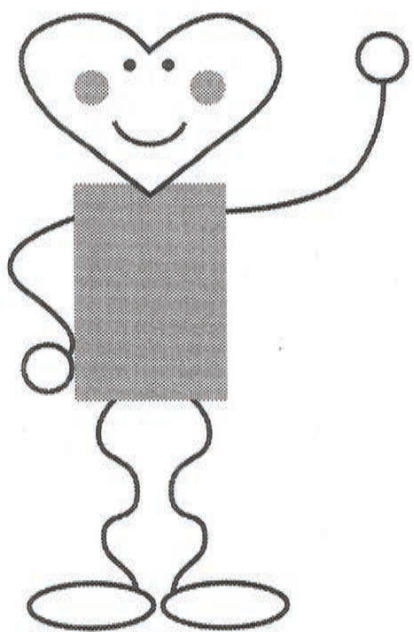
また、このチームの特徴は単に強くなることだけが目的ではありません。何よりも選手の事を考えておられる監督さんですので、人間形成の為にと考えられております。選手全員、礼儀正しく、また、お淑やかで、寮では洗濯からトイレ掃除まで、女性としての必要な事まで指導されているそうです。また、会社の為、地域の方々の為という事も忘れてはいません。体の造りを科学的に分析され、PNCスポーツ コンディショニング法(体調整法)を選手全員がマスターされています。そのテクニクを駆使して、日頃仕事で疲れている松下電池工業の社員さんのコンディショニングを整えておられるそうです。こう書けば松下の社員さん以外はお目にかかれないようですが、チャンスはあります。松下町付近の方はご存じかもしれませんが、毎年五月末か六月初めに行われる、労働組合主催の「電池まつり」がそれです。

このまつりの時には、工場の敷地内で模擬店やいろいろなアトラクションが行わ

れるそうです。もちろん、一般の方も無料で入れます。今年に行われたまつりの中では、バレーボールチームの選手が体調調整のサーブスコナーを設けて市民の皆さんにも無料でサーブスをされました。ちなみに、今年は130名の方が受けられとても好評だったとのこと。私も次のまつりの時には行ってみようと思っています。

その前にこのチームがもっともっと強くなるように応援をして行こうと思っています。

守口市全域



チャリでGO!

(中島 淳)



データ

自転車ですり口市一周:
所要時間約4時間

一口メモ

守口市の外周
新発見: いろいろ本文参照
※ポタリング: 自転車で散歩すること

皆さん守口市はいくつの市と隣接しているか知ってますか。門真、寝屋川、摂津、大阪の4つの市と隣接しているわけですが、その境界は一体どうなってるのか?ふとそんな疑問が脳裏をかすめ、一度自転車で走ってみようと思いい立ちました。

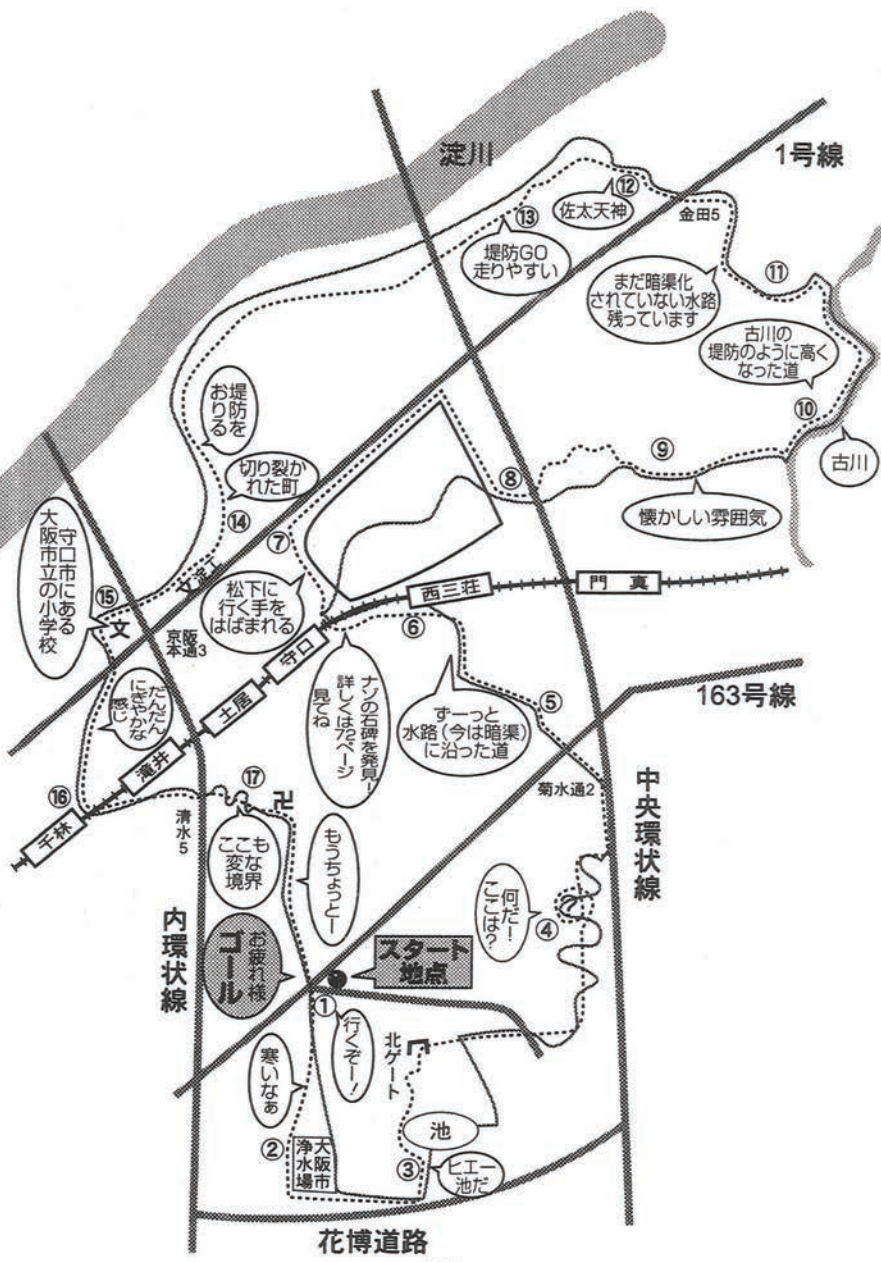
2月某日朝7時、厳寒の中、国道163号線沿いの鶴見緑地北ゲート前で住宅地図片手に「寒さに負けんと守口一周したる」と気合をいれ、こんなことに付き合ってくれた奇特な相棒と一緒に南に向かってスタートしました。目指すルートは守口の境界線に忠実に沿って反時計回りに周ろうというものでしたが、いきなり大阪市水道局の浄水場に不法進入する訳にもいかず「まあいいか」と思いながらその浄水場を横目に見ながら花博道路を東に進みます。地図によると境界は鶴見緑地を東西に分

断する形で通っているの、ここやろうなと思う所を進むと目前に大きな池が…地
図によると確かに池を通っています。」どないしょー、泳ぐ?」「あほ!お前カヌー持
ってこい」という訳にもいかず、ここでもまた池を横目に見ながら北西ゲートより公
園を出て公園北側の水路に沿った遊歩道を東へ進み府道に突き当たります。ここか
らざっと北上する訳ですが、実はここが第一の難関、境界が複雑に入り組み、ある家
は守口市、隣は大阪市、また隣りは守口市という具合で住宅地図が無ければ、全然気
がつかない境界の通り方でした。あまりのややこしさから中環にエスケープ。ここで
鶴見区におさらばして門真市こんにちは。中環を少し北上し水路に沿う様に左に入り、
国道163号線の菊水通2交差点に出ました。ここから細長い公園をはさんだ道を
西三荘駅めざして走ります。

⑥ 西三荘駅は門真市だと思いましたが、地図では三分の一は守口市という
事で、一応住居表示板を確認し線路に沿って西へ進みます。松下のテニスコートの所
から北に通じる道を進んだところ、ここでもまた境界が松下の中を通っている。塀を
乗り越えて入ろうかとも思っただけ、ここでも「まあいいか」と塀沿いに国道1号
線にエスケープ。1号線、関電前より東北に向かい浄水場前交差点を南へ。松下に阻
まれた境界を再び発見。東を目指します。お墓やお風呂屋さんがあり下町の雰囲気。

すぐ中環に抜けます。境界は中環の信号の無い所を斜めに通っているので「強行突破！」と意気込んで見たものの、交通量も多かったので「まあいいか」とちよつと離れた信号を横断しました。

中環を越えると目指す境界はまた、熊西染色等の工場を突き切る形で走っているので、こんどは初めからあきらめて工場群の外側をおとなしく進みました。再び境界を発見し東へ、道はだんだん狭くなり、気がつけばさびれた商店街の真っ只中へ「ここは何処や、こんなところあつたんや」と感心する暇も無く府道八尾茨木線を突き切ります。しばらく行くと境界は古川の流れとなり、当然泳ぐ覚悟で望んだ二人も、あまりのくささに断念、下水設備が行き届いているのに何でかなあと思いました。古川をさかのぼっていくと、慣れ親しんだ門真市とおさらばして寝屋川市との境界になります。この辺から昔ながらの細い水路に沿って境界が通っており、二人はのんびり気分。方向を西に変え、再び八尾茨木線から北上し、1号線金田町5丁目交差点から佐太天神宮へ至ります。ここで気がついたのですが、古川から淀川へ至る道は、全て水路に沿っています。今では暗渠化したところがほとんどでしたが、もともとは水路で行政区分を仕切っていたようです。佐太天神宮でそろそろ梅も見頃だなーと風流を感じながら、淀川の堤防に上がりました。境界は大きな淀川の真ん中あたり。さあ泳ごうか、



淀川

1号線

12 佐太天神

金田5

13 堤防GO 走りやすい

まだ暗渠化 されていない水路 残っています

古川の 堤防のように高く なった道

おりのる 堤防を

切り裂か れた町

懐かしい雰 囲気

大阪市立の 小学校

14 松下に 行く手は ばまれる

西三荘

門真

15 文

たんだん にぎやかな 感じ

5 すーっと 水路(今は暗渠) に沿った道

163号線

16 文

守口

土屋

17 正

もうちよつとー

スタート 地点

4 何だ！ こころは？

18 清水5

ここも 変な境 界

お疲れ様 ゴール

中央環状線

内環状線

1 行くぞー！

北ゲート

寒いなあ

池

3 ヒー 池だ

花博道路

と言うほどの元気もこの時にはなく、これからしばらくは堤防沿いの真っ直ぐな道を走ればいいだけ。メープルパークマンションあたりで堤防を下り、そこからざっと南にむかって境界が通っていましたが、よく見るとここから道が無視するかのように住宅地の中をバサツと切る形になっていました。隣同士の幼なじみが小学生に上ると同時に引き裂かれる、そんな悲劇がここでは繰り返されてきたんだろうなと感傷にふけりながらややこしい道を通りぬけました。境界は一中、淀工、職業技術専門校の中を走っていますが、我々は阪神高速の下を走るしかありません。内環を越えて行くと、大阪市立太子橋小学校が守口市内にあると言う事実を発見しました。

1号線をつ切り、南に進むと千林駅に近づくにつれ賑やかな雰囲気になって来ました。京阪電車のガードをくぐり東へ進みます。私たちの旅ももうすぐ終わりです。ここまで辛抱して読んでくださった方に感謝しつつ、清水5丁目の内環を越えると、再び境界の入り組んだ地域になってきます。ここでも悲劇は繰り返されたんだなと考える余裕も無く、護国寺を通り過ぎます。あとはゴールまで一直線、鶴見緑地が見えてきました。時計を見ると、午前11時、4時間もかかってしまいました。今日は少し寒かったです。が、気候がよくなればポタリングにふさわしいコースだと思えます。皆さんも一度、挑戦してみてください。また今回と違った発見ができることでしょう。

千林B級 グルメツアー

(ペルージャヒデ)



アクセス

千林商店街：
京 阪千林駅
地下鉄千林大宮駅
徒歩0分～10分

予算

40円～∞

一口メモ

千林商店街はダイエー発祥の地
としても有名。

本日は「千林B級グルメツアー」にご参加いただき、誠にありがとうございます。私、今日のツアーのご案内役を勤めさせていただきます。千林を自分の庭だと思ってる「俺ん家(おれんち)ツーリスト」のペルージャ・ヒデと申します。

では、皆様とこれより魅惑のツアー?に出発したいと思えます。まずは内環状線沿いの「うどんの山商」より京阪千林駅の方に進んで行きます。出発にふさわしく、かつお節と昆布の匂いで私たちを迎えてくれるこの店は、うどん専門店ゆえにうどんしか置いていませんのでご注意ください。守口の「コミカ温泉前の「そばの山商」はそば専門店です。

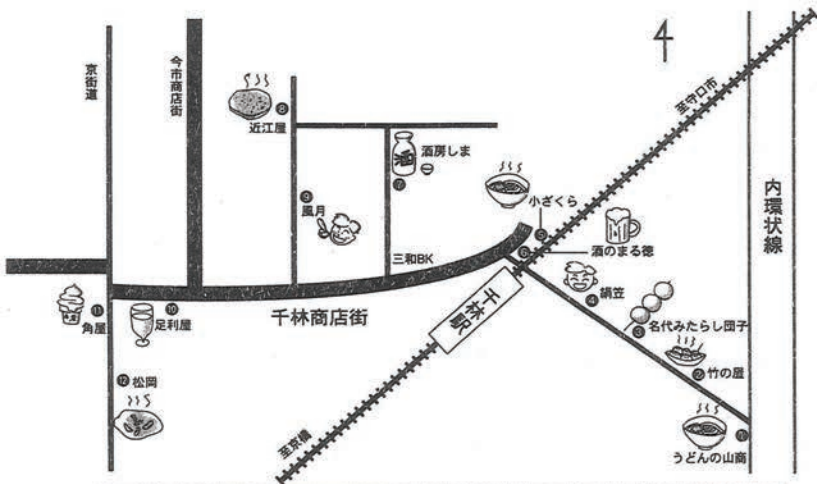
次に右に見えますのが、お好み焼きの「竹の屋」で、そのお味はお好みの激戦地、千

林でもトップクラスでしょう。また、醤油味で食べるふんわりとしたしそ入りたこ焼も美味です。続いて駅に向かつてしばらく進むと、右手に「名代みたらしだんご」があります。ここの特徴はみたらし団子のお味が2種類あって、一方は普通のみたらし団子、もう一方は甘さ控えめの白い蜜に青海苔がのっついていて、いい感じですよ。また、1本40円というチープな値段も魅力です。

さらに進むと、「御菓子の絹笠」があります。ここの「銘菓の商(あきない)」というお菓子は商売の「あきない」と食べ「飽きない」とを掛けた大阪らしいネーミングに注目(もちろん味にも)していただくのと、もう1品「とん蝶」をお勧めします。これはお菓子ではなく、おこわみたいなのでもち米と大豆の間に塩昆布と小梅が入っているだけの素朴な味がグッドです。

京阪電車のガードをくぐり、まず右に向かうと、井野屋の前に「うどんの小さくら」があります。豊富なメニューとしつかりした味は「ケーキのマキシム」の濱瀬オーナーもお勧めです。

さて、大きくなったお腹をさすりながら、いよいよ千林商店街に入っていきます。まず、安くてうまい、昔ながらの雰囲気の大衆酒場「酒のまる徳」があります。余談ですが、この店は小学生だった私がひとりで大ジョッキの生ビールを飲み干したメモ



参考資料(平成11年2月現在1人前および1本・1個の価格)		
松岡	いか焼き	300円
角屋	ソフトモナカ	70円
足利屋	ミックスジュース	200円
風月	メロンジュース	200円
近江屋	キムチ玉	600円
	海老玉	600円
	豚玉	520円
	なっとうカレー	500円
酒房 しま	のり巻きカツ卷	350円
小ざくら	きつねうどん	430円
絹笠	とん蝶	270円
名代みたらしだんご	みたらし団子	40円(赤、白共)
竹の屋	しそ入りたこ焼	550円
	スペシャル玉	1,450円

リアルな場所です。(よいこのみんなは決して真似しないでね)

若かった昔を思い出しながら、三和銀行横の路地を右に入り、「酒房・しま」を紹介
します。ここの怪しい感じと小さな店に不似合いな豊富なメニューと、食べてみると
おいしい奇をてらった料理(例・のり巻きのカツ巻き、なつとうカレー)と色々な酒が
飲めるところがお勧めです。

続いて、路地の突当たりを左に行き、さらに突当たりで右を向けば見える「お好み
焼きの近江屋」に行ってみましょう。ここは冬のかき玉と秘伝のソースにはまるハー
ドリピーターが多いことでも有名です。さらに路地をアーケードの方へ戻ると途中に
かの有名な「お好み焼きの風月」の本店があります。

アーケードに戻り西へ進み、左手にある今では珍しい鯨肉を売っている店を見学し、
次の目的地「果物の足利屋」へ向かい、この店の奥で飲めるミックスジュースを飲ん
でいただきます。ただし、くれぐれも急いで一気に飲まないでください。何故
ならこのジュース、その別名をアイアン・クロウという程冷たくて、一気に飲むと頭
が痛くなるからです。

今回のツアーもいよいよ終盤に差し掛かりました。アーケードがクランク状にな
るところで左にいくと、「ソフトクリームの角屋」があります。ここでソフトモナカを

買って食べながら、本日のゴール、¹²「いか焼きの松岡」を目指しましょう。(ただし看板等はありません)この特徴は、まず一見するとタバコ屋にしか見えないたまたまいと、普通の1.5倍はあるいか焼きのサイズ、それに某百貨店の有名店よりもうまい味にあります。

さて本日のツアー、イカがでしたか?お腹もいっぱいになったところでツアーを終わらさせていただきますが、まだまだ楽しい店が多い町ですので、ご自分の足で歩かれて楽しんでみられてはいかがでしょうか?本日はツアーにご参加いただき誠にありがとうございました。(ツアー、ならびにツアーリスト名は実際にはありませんので、お問い合わせはしないでください)

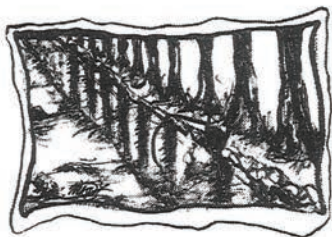
お詫び

まだまだ紹介できなかつた店や、あなただけが知っている店、今回紹介した店よりさらにおいしい店を知っている人からの苦情や意見等あると思いますが、独断と偏見により選ばさせていただきました。



市民休暇村へ どうぞ

(篠原 拓男)



一口メモ

花園守口ふるさと村
温泉 恐竜ランド 体育館
安曇川レクリエーションセンター
川遊び あゆつかみ
東洋町市民休暇村
海水浴 日曜市 ホールウォチング
予約、問い合わせ
市役所生活文化課
TEL06-6992-1221(代表)

市の広報にも時々掲載されており、守口市役所の中に問い合わせ窓口があるんですが、市民休暇村の事を知っているようで知らない人が多いのではないのでしょうか？守口市在住の人しか利用出来ない？いえいえ、とんでもありません。市内で働いている方はもちろんの事、近郊の方でも誰でも利用する事が可能なんです。例えば隣りまちの門真の方達だけでも申し込みして頂いても良いんですよ。これは使わない手は無いですよね。

市役所の生活文化課にお聞きした所、住民間の交流などが先であって、その後、姉妹都市として友好を深めているのだそうです。

鮎釣り、カブトムシ採集、恐竜ランド、磯釣り、野球、川遊びに海水浴に森林浴。行っ

てみたくなりましたか？

滋賀県安曇川町、和歌山県花園村、高知県東洋町。それぞれの自然にふれあってみませんか？しかも利用料金はリーズナブルです。



守口まちなみ賞

(植村 誠)



高橋邸

一口メモ

まちなみ賞応募方法：
平成11年は7月15日から8月末日まで推薦募集しています。詳しくは、募集用紙が公民館、市民会館、エナジーホール、市民保険センター、花図かん、市役所街づくり課にありますので、どしどし応募してください。

守口まちなみ賞って知ってますか。失礼ながら、この取材をするまで私は知りませんでした。「守口まちなみ賞」とは文化都市をめざす守口市が、将来にわたり守口市らしさをリードしていく建築物や美しい景観を広く市民から推薦してもらい表彰しているものです。

第3回(平成5年)高橋邸(日向町8-1-3)・第4回(平成6年)ギャザー・オドイ Hall (金下町1-3-7)と2年連続で守口まちなみ賞を受賞されたアース建築事務所の藤原明弘所長にお話をお聞きしました。

高橋邸の塀は、道ゆく人には緑だけが見え、風通しが良いように作られています。講評にも外の塀がユニークで、家と良くマッチし、庭も玉砂利を敷いて美しく、これか

らのまちなみ形成の核になる建物であると最高の賛辞を得ました。また、ギャザーお
ドイ Hall は、これからの新しい、地域活性化としてのまちおこし(やる気、アイデア)に
守口らしさが感じられると機能面を重視した講評を得ました。

藤原さんにとって建築家とは。

「建築家は芸術家であってはならない。むしろ民芸、工芸家であるべきだと思いますね。
工芸的作品というのは、先ず使いやすいことが第一番で、それでいて見映えが良い。
民芸品、工芸品は元々生活の中から生まれてきて、長い歴史の中で洗練され、社会的
に役立つものになって来た。そこに建築家のあるべき姿が求められると思いますね。」
そのことは藤原氏の作品に表れております。守口市錦地区体育館は、従来の単一的
なイメージである体育館とは異なり、錦地区のランドマークとなる外観とプレイす
る住民が楽しくなるカラーコーディネートされた屋内を持った藤原氏の作品です。
また、守口市現代南画美術館の外壁は実はアルミで出来ています。そのアルミキヤス
トは藤原氏と三協アルミが共同開発をしたものであります。藤原氏の手がけた建物
はまだまだ沢山あります。皆さんもきつと目にしていくことでしょうか。

今後、守口まちなみ賞を受賞するような、すばらしい建築物がどんどん増えて、
私達のまちが、ますます輝いていくことを期待しております。

「しこれん」って なあに?!

(吉川 巧一)

昔々、私が青年会議所で活動をしているときの事です。時々他市の青年会議所(JC)会員の会話の中に「?????」がありました。それが「しこれん」って言う言葉でした。何のことなのか全くわかりません。その後もよく他市JCの会話を聞いてみると、どうも青少年関係の活動の話の中で使われている言葉のようです。ある年、わんぱく相撲の北河内の大会の時、隣のテントの他市JCメンバーが、また「しこれん」を会話に混ぜていました。思い切って、彼らの傍らに置いてある資料を「ちよつと貸してな」と断って見てました。そしてようやく手がかりを見つけました。「しこれん」は「市」連」という字であることが判明しました。そこで、さらに思い切ってそこにいた守口JCの先輩に聞きました。別に先輩に何うのに、思い切らなくてもいいのですが、一を聞

けば十位懇切丁寧に知ったかぶってお話しされる方でしたので…

「先輩。しこれんって何ですか。」

「そらあ、どっかの相撲クラブやろ。」

「えっ?」

「四股連やろ」

そんな難しい漢字なんで知ってんねんと思いつつも、まあ大阪人として期待通りのお答えをしていたいたしたのは良いとして

「こんな字で”市こ連”なんですけど。」

「おお、それか。それはな…」

とやっと永年の疑問が氷解しました。

彼によると「市こ連」とは「〇〇市こども会連合会」の略であり、その市にあるこども会の連合体みたいなものだそうです。そして、守口市は守口市青少年育成指導員連絡協議会が他市の「市こ連」の代役をしているそうです。守口では、わんぱく相撲でもいつもお世話になっている団体です。だから、守口以外の市民になったことのない私には、なじみのない言葉だったのです。他にも「府こ連」や「全こ連」もあります。もちろん「大阪府…」「全国…」の略です。

その後、縁があり地区のこども会の会長にいきなりなつてしまいました。右も左も分からない会長でした。せめて「こども会」とは何か、今の問題点と今後の課題位は知っておこうと思い、「府こ連」の事務局(森ノ宮)に何度か通い説明いただいたり、文献の閲覧をさせていただきました。1981年(昭和56年)に全こ連で編纂された「こども会基本用語」という冊子には、次のように記されています。

「こども会とは、仲間と活動を共有することによって、その子が参加している集団のより望ましい成長を意図したコミュニティ活動です。地域を基盤とし、仲間集団の持つ形成力と、活動(経験)を通しての成長を総合し、よりたくましい子ども、子ども集団を実現しようとする活動です。家庭、学校では与えることが困難な、しかし子どもが発達にとって不可欠な経験を与えることを目的としており、家庭学校はもとより、地域の諸機関諸集団と強い連携を持ちながら活動を進めていくことが大切です。」

うくん、そうか。そんなに大切な団体だったのか。今の子どもが接する社会には、とっても必要だと思えます。しかし現実には、その手助けをするボランティアの大人の方たちがうまく集まらなかつたり、市内外の他こども会との連絡がほとんど無いことや、こども会と「府こ連」との連携もあまり出来ていない……など様々な課題が有るようにも思えます。

守口市青少年育成指導員連絡協議会は、多くのことを通して青少年関係の活動を広い守備範囲ですすめて活躍されておられます。近隣他市の「市こ連」に伺ったところ、各こども会を繋げたり、指導する「市こ連」の役割は大切なものがあることが分かりました。

文部省すら教育改革を行う昨今、地域に根ざした、子どもの活動をする「こども会」の躍進のためには守口でもそろそろ「市こ連」の必要性が論議されてもいい頃かも知れませんか。

庶民の夢

(影山 純一)



一口メモ

宝くじの場合には、当選金に充てられるのは、くじの代金の46.2%に過ぎません。残りの53.8%のうち39.5%は地方公共団体に、2.9%は日本宝くじ協会に支払われ、4.1%は宝くじの印刷、宣伝、抽選会開催費用などに使われ、7.3%は売りさばき手数料、当選金支払い手数料として、宝くじを売っているおばさんなどに支払われるそうです。

世の中不景気ですなあ、ここはひとつこれで我が家も景気回復とばかりに「宝くじでも当たれへんかいナ」と思われている方も少なからずおられるでしょう。

そこで今回、少しでも皆様の家庭内景気回復に役立てていただくべく、98年年末ジャンボ宝くじ実験購入報告をさせていただきます。

98年12月現在、守口市内には6ヶ所の宝くじ売り場が営業中です。東から旧1号線沿いのジャガーグリーン内(以下ジャガー)、地下鉄大日駅改札口(大日)京阪守口市駅ロスター(ロータリー)、トークテイ守口(西友横)、守口市駅前ビル(駅前)、土居駅北の商店街(土居)で、1ヶ所に就き70枚ずつ有志の方々のご協力のもと合計420枚(全部連番です)購入してまいりました。

購入に先立って過去の実績を売り場のお嬢様方(過去の?)に取材させていただきました。結果は次の通り。

「ジャガー」の細面の方は、「ここは、平成9年の9月の開設だからねえ、ジャンボではそんなに高額賞金は出てないわね。でもインスタントのくじで1等賞の50万円が出たことがあるよ」

「大目」では、「2、3年前に上のマンションのおばあちゃんが1000万円を当てたことがあるわよ、子供か、お孫さんに分けてあげるてゆうてはったわ、私もわけてほしいわあ」

「ロータリー」では、売り場の中は不在の提示版が：： 少しするとお嬢様が駆け寄ってきて「ハアハア、ここでの過去のデータ？、ハアハア1000万円が何回か当たったわよハアハア、ところであんた買うの買えへんのハアハア」

「西友横」では、はじめて笑顔の似合うお嬢様から(ほかの売り場でも笑顔でも応対してくれそうです。ハイ)「私どもの売り場では平成4年と5年にサマーと、年末ジャンボで1等賞が出ましたのよ。でもね、わたくしそのときにガンが見つかりましたのよ。今ではもう完治していますけど、ほかの方もお客様に高額賞金が出るたびに不幸が訪れるというわ。わたくしたちって身を削ってお客様に幸福をお届けしているのね」

という、うそのような本当の話。

「駅前」のめがねの奥からすこし鋭い視線をなげかけるお嬢様は、いぶかしげに私を見ながら「私は最近転勤してきたからねえ、ここにくるまえには1000万円の賞金が当たってたねえ」てて転勤？宝くじ売り場のお嬢様にも転勤なんてことがあるんですねえ、聞けばめがねのお嬢さまの会社は100ヶ所弱の売り場を経営する「宝くじ業界では、ちったあ名の知れた会社でい」とのこと。お嬢様はすこし忙しい売り場で体をこわされて「駅前」へ転勤されたそうです。

で、最後の「土居」、どい、ドイ？つと、あ、あつた、あつたつて、たこ焼きやサンが！？しかし、頭上の看板には宝くじ売り場の文字と招き猫が、そしてこれまた珍しいナイスマドルのオジ様によると。

「その招き猫にすいよせられたといつて入ってきたOLの女の子がインスタントくじで100万円あててつたでえ」とのこと。しかしそんなことよりも、たこ焼きやサンに併設されている宝くじ売り場のほうが私には新鮮な驚きでした。(当然、全国でも珍しいそうです。)

さてさて、購入結果の方はというと、全滅(300円ばっか)ではなくて「西友横」で、4等1万円が当たりました。たかが1万円というなかれ、これって確率的によいほう

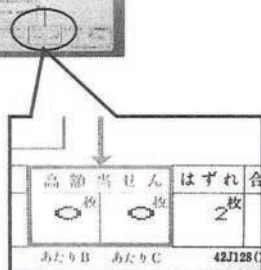
なんですよ。そこで結論といたしましては協議の結果「1回ではわからんやろ」ということで引き続き購入することに決定いたしました。あしからず。

宝くじその後

当初126、000円あった購入資金は、第1回の挑戦で、記事の通り4等1万円1本と3000円が42本で合計22、600円の残金となりました。(確率的には、ひつこいようですが優勢勝ちです)

第2ラウンドは12000円を継ぎ足し24、000円(80枚)で挑戦。そして結果は惜しくも敗戦。残金は2、400円となりました。

しかし、まだまだこれではあきらめません。今回は、グリーンジャンボ8枚に賭けてみました。1等6000万円、結果は……。



電脳ぶらり旅

(辻本 卓郎)



予算

インターネット接続料:
プロバイダーとの接続時間によ
って違うが一ヶ月
2,000円~5,000円+電話料

データ

守口青年会議所HPアドレス
<http://www.moriguchi-jc.or.jp>

一口メモ

※「キーワード」を入力するだけで
その事柄に関係する情報を探し
てくれる。

「インターネット」

今やマスコミからこの言葉を目や耳にしない日が無い程普及している「言葉」ですが、インターネットの世界に触れたことのない人が圧倒的に多いのではないのでしょうか。総人口のおよそ5%が日本のインターネット利用率です。インターネットといえばホームページ(以下 HP)と云われるように、瞬時に世界中の情報を、好きな時間に好きなだけ入手できることがインターネットの魅力です。コンサートのチケットだって取れるし、ホテルの予約も取れる、通信販売で海外ブランドだって購入することができます。こんな便利な道具ですから将来は普及率もグウンとアップすることは間違いないでしょうね。

さて、インターネットで守口市関連のHPを調べてみたら、あるわあるわおびただしい数のHP。^{*}検索エンジンの「Yahoo!」で約40件、「goo!」で約3000件もありました。

それでは電脳ぶらり旅と題して守口関連のHPを見ましょう。

商業系のものがほとんどですが、松下、三洋、京阪電鉄に京阪百貨店、プリンスホテル等々から近所の町工場のHPもあります。公共系は市内の小中学校、商工会議所、ライオンズクラブ、青年会議所、FMハナコ等ありましたが、なぜか市役所がありません。個人系では特異な目を見張るHPが数多くあります。ひたすら守口に関することを掲載した面白いHPや淀川の風景をエッセー調にしたためた素敵なHP等ここでは紹介しきれない数多くの人がHPを持っておられます。

今回の電脳ぶらり旅の感想として守口に住んでいる人々がこんなにも自分達の住んでいるまちを愛している、誇りに思っていると感じました。私も一人の市民としてこのまちを愛し続けたいと思います。

守口市に 田んぼはあるか

(嶋村 ひとみ)



一口メモ

平成11年現在の守口市内の農地面積は0.21平方KM。ちなみに、守口市の面積は12.73平方KMで、全体に占める割合は1.6%になります。そのうち田んぼは735アールで約3分の1です。それに対して234戸、1,046人の市内農家が所有する市外の田んぼは、2,922アールが京田辺市などにあるそうです。

これは自慢であるが、実は私は「田舎もん」である。今でこそ、閑空で少しは有名になったが、昔は知らない人も多かった大阪府の端っここの泉南市という所で育った。広大な海と山、冬には一面凍ってしまう大きな池に毎年訪れる渡り鳥、季節ごとに顔を変える田畑。そんな自然の中で、つくしを摘んだり「玉ねぎ虫がいっぱい飛んでるから、明日は雨やね」とか、「渡り鳥がいなくなったから、ぬくくなるんや」とか：そんなことを子どもの頃に何気なく話して育った。親に叱られると、海へ行つてぼんやりと打ち寄せる波を眺めたり、山の中の小さな池に住む鴨を影からこっそり見ながら、色々と子どもなりに物思いにふけったりもした。自然が自分たちを守ってくれていること、そして自然にはかなわないということ、そんなことを教えられ、学ぶことができたよ

うに思う。”心を癒してくれる自然の力“もその一つである。

私は、守口へ引越してきて、軽い「緑ノイローゼ」というのになってしまった。田んぼも山も少ない守口で、今まで心を癒してくれていた緑が少なくなつたせいらしい。実際、守口市内に「田んぼ」があるのかどうかは知らない。市役所に問い合わせてみようとも思ったがやめた。なぜなら、人々がどう感じているかのほうが「実際」ではないだろうか、と思つたからである。「田んぼ」だけのことではなく、この愛する守口の街にもっともつと緑があふれて、人々の心を優しく包んでくれたらと思う。

「春夏秋冬」それぞれどんな季節感を感じて生活されていますか？また、その季節感の子供たちやお孫さんたちも同じように味わえると思われませんか？他には自慢できものなんて何にもないけど、いっぱいの自然に囲まれて育つたことは、何よりも私の自慢できる財産なんです。

「守口に田んぼがあるか？」よりも、もし「田んぼ」があればいいとおもっているなら、自分たちでできることを考えてみませんか？そして、守口の残り少ない緑を続け守つていきましようヨー！！

交通事故のこと ご存知ですか

(上北 勝)

全国で年間に交通事故で亡くなる方の数をご存知でしょうか。平成10年度の交通事故死者はなんと9、211人ですが、これでも前年に比べて429人もの減少になっっているそうです。

全国では、平成7年度までつねに事故死者が1万人を超えていましたがここ3年連続して1万人を割り込み減少傾向が続いています。

しかし、大阪府下の交通事故は、発生件数、死傷者数ともに前年より大幅に増加し、死者数に限ってみても394人で、10人の増加となりました。

ここ守口市に目を向けてみますと、守口警察署管内における交通事故の発生も若干の増加となりました。

そこで今回は、守口市内に限ったデータを元に交通事故の状況を調べて報告させ

ていただきます。

平成10年と11年の1月より3月までのデータを比較してみますと人身事故は216件vs225件で物損事故710件vs703件ときわめて近い数字になっております。また人身事故の特徴といたしましては、歩行者が関係する事故が21件vs15件、自動二輪車が21件vs31件、50ccの原付バイクが39件vs45件、その他55件vs69件、そして一番多かったのが、自転車に関係する事故で74件vs71件です。

また、年齢別に見てみますと15歳以下の子供が15件vs8件、16〜24歳が87件vs104件、65歳以上の高齢者が22件vs27件で特に若年層の事故が圧倒的に多い結果でした。

事故の原因は、出会い頭、追突、左折時、で80%近くにおよび通行時の未確認が最大の原因だということがはっきりしています。

路線別の発生状況は、国道1号53件、163号13件、479号7件中央環状線15件、京都守口線25件と、この5路線で発生件数の半分以上が起きています。

データの羅列になりましたが、事故発生件数はほぼ同数に近い数になっており、事故にはある一定の傾向が見られるようです。すこしでも事故が減るように皆さんの意識を高めていただければ幸いです。

走れば追いつく？ 京阪電車

作 寺崎正也
まんが 中野武仁
(まんがモデル 植村誠)

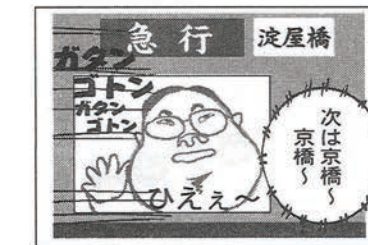


一口メモ

京阪千林—守口市
約1.5キロ 150円

天気の良い日には、京阪電鉄の野江駅から滝井駅までよく見渡せるのをご存知ですか。この直線部分から守口市駅までの間に、七つの駅があります。特に駅の間隔が狭いのが、千林—滝井間と、滝井—土居間です。両方約400メートルしかなく、大声で叫べば聞こえそうな距離ですね。

学生時代に京阪電車で通学していた私は、朝電車に乗り遅れたときなんかには、思わず次の駅まで走る欲望に駆られたものでした。一度、誰か競走して見ませんか。





よもやま流づらづらサイクリング

モデルコース

①守口市駅基点編

②地下鉄大日駅基点編

① 守口市駅基点編

京阪守口市駅を基点に、本文で紹介したポイントをいくつか自転車でめぐりませんか？のんびりゆっくり走ってみてください。きっと新しい出会いと発見がありますよ。それでは早速、出発！

まず駅東口の北側から線路に沿って西三荘方面へ進むと、二つ目の信号の右手前角、大正天皇の石碑(本文72ページ)があります。

その交差点を線路をくぐるように右折し南に向かいます。2つ目信号の交差点(なみはや銀行やコミカ温泉のあるところ、本文112ページの毘八もすぐ近くです)を左折すると、保健センターと南画美術館の標識が見えます。標識に従って1つめの信号を右折すると、すぐに保健センター(本文136ページ)の大きな建物が見えてきます。保健センターと公園の間の歩道を左折すると、すぐに南画美術館(本文130ページ)があります。ここはゆっくり時間をとりたいところですね。

南画を鑑賞して芸術に目覚めたら、西三荘ゆとり道はすぐそこです。美術館東向いの橋波小学校前の道を南に向うと、すぐ広い4車線道路に出ます。左折して1つ目の信号が西三荘ゆとり道との交差点です。ここを右折して鶴見緑地方面を目指しまし

よう。

人口の小川のささらぎや噴水に滝まであります。夏は涼しげでいいですね。国道163号線を越えると、アスレチック用具のようなもの？が設置されています。更に進むと奇妙なモニュメント像や守口の歴史的史実を紹介したパネル等があります。ごみ箱からごみが溢れているのが興ざめですね。ごみ箱なんか置かないで、ごみの持ち帰りを徹底して推奨したほうが…と思います。

鶴見緑地の入り口 世木公園(本文151ページ)に到着しました。この公園は有料の釣り堀と自然体験池の2つからなりたっています。自然体験池は自然環境の少ない守口の子供に自然を体験してもらおうという目的で作られたそうです。でもなんだか自然体験池というよりザリガニ釣り体験池(本文150ページ)みたいです。釣ったザリガニは必ず池に返しませう。

時間が許せば鶴見緑地公園も散歩してみたいところですが、ここは下水終末処理場に沿って北上し163号線、南寺方南通3交差点に出ます。そのまま国道を突っ切り、南小学校前の信号を渡って進むと、道が細くなり昔ながらの大きな屋敷がたくさんあります。どうやらこの辺りはかつての南寺方の集落の中心だったみたいです。

突き当たりを右折し、すぐ左折して信号を2つ越えると、松下電池工場の壁画 僕ら

が作ったジュラシックパーク(本文124ページ)が左手に見えてきます。道が狭いので(と
いうか壁画が大きすぎて)一目で見渡せることが困難なのですが、近づいたり遠ざか
ったりして、ゆっくり眺めてください。

続いて、先ほど渡った最後の信号まで戻り、松下電池の塀に沿うように右折します。
スーパーアルファー前の信号を越えさらに進み、道が細くなつてくると世木御堂護
念寺[本文122ページ]の大屋根が見えてきます。見上げるとすぐに太鼓楼がわかりますよ。
興味のある方は隠れキリシタンのキリシタン灯笼(らしいのも)も見せてもらってく
ださい。

ここから内環状線を越えると千林商店街(本文165ページ)はすぐそこですが、ここは
土居方面を目指します。護念寺前の道を北上すると、高瀬神社の木々が見えてきます。
土居駅前通り商店街を通り土居駅のガードを越えると、アーケードの商店街(本文60
ページ)になります。全国的にも珍しい宝くじ売ってるたこやき屋さん(本文178ページ
)でたこやきでも買って商店街を探検しましょう。

アーケードの一番東の掛かり(酒屋さんと薬局のあるところ)からそのまま東に向
かうと、サンヨーOSAKASHIYOールムTOP21(本文68ページ)が左手にあります。
ここもゆっくり遊んでみたいところですよ。

TOP 21から守口市駅西口に到着しました。お腹が空いたところでおーネ(本文65ページ)で何か食べて、今日はこれにてお開きといたします。お疲れさまでした。気に入ったところがあつたら、今度はゆっくりと訪ねてみてください。

守口市駅東口〜大正天皇の石碑 約3分(0.5キロ)

大正天皇の石碑〜南画美術館約5分(0.8キロ)

南画美術館〜西三荘ゆとり道(菊水通2丁目)約2分(0.3キロ)

西三荘ゆとり道(菊水通2丁目)〜世木公園約8分(1.5キロ)

世木公園〜僕らが作ったジュラシックパーク約6分(1.2キロ)

僕らが作ったジュラシックパーク〜護念寺約3分(0.6キロ)

護念寺〜土居商店街約5分(0.8キロ)

土居商店街(建民薬局前)〜TOP 21約2分(0.3キロ)

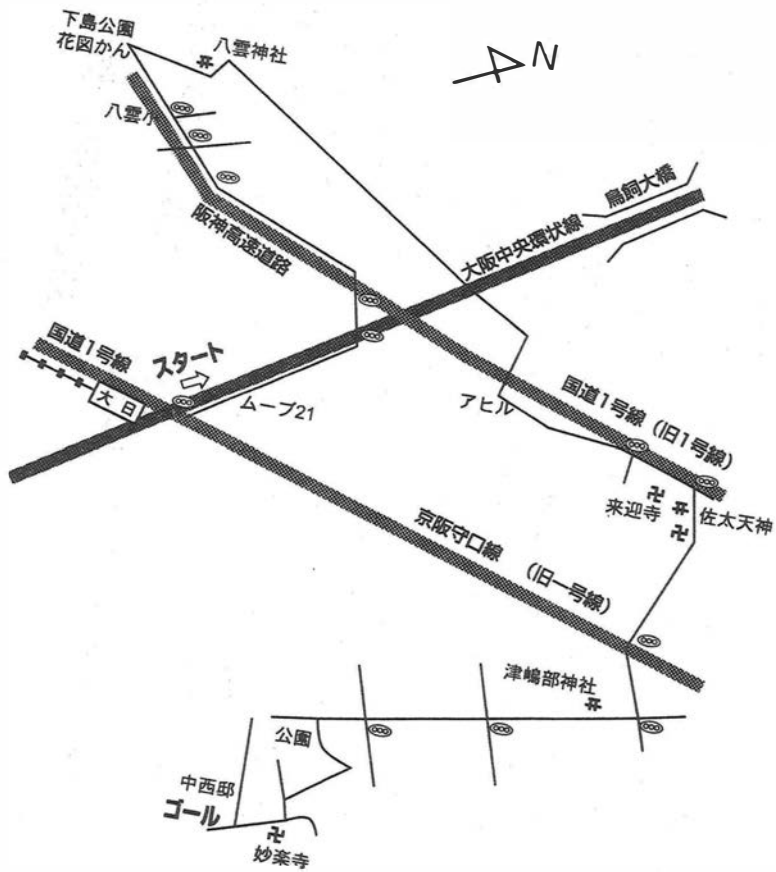
TOP 21〜Quone約2分(0.3キロ)

時間は自転車でのんびり走った場合です。

② 地下鉄大日駅基点編

地下鉄大日駅から中西邸までのサイクリングコースを設定しました。一度走ってみてください。

地下鉄大日駅の3番出口前にホテルの看板と丸い筒のような建物があります。これがムーブ21(本文41ページ)です。ムーブ21すぐ北の交差点を左折し、大きな歩道橋を渡り、高速道路に沿って進んでいきます。しばらく行くと高速道路の下全体が公園のようになっているので、そこをのんびり進むと西八雲橋のところには花図かん(下島公園)とある看板が見えます。そこを右折したらすぐに花図かんのある下島公園が右手に見えます。ここでは子供と一緒に遊んでいたいです。花図かんを出て、少し戻ってすぐ左折。(住宅地の中に入ります)その突き当たりを右折すると、左手に八雲神社(本文16ページ)が見えます。神社の裏はすぐ淀川の堤防になっています。あがってみましょう。堤防というのは気持ちのよいもので、そのまま京都方向に進んでいくと、野球やテニスをする人がいて、なかなかすがすがしいです。そのうちに鳥飼大橋(本文23ページ)まで来ました。鳥飼大橋をくぐり、200メートルほど行って堤防を降りると(1号線バイパスも渡る)小さな用水路にあたります。その用水路を橋の上



から見ると、何とアヒルが。(本分26ページ)用水路に沿って東へ行くと、1号線バイパスに出ます。そのままバイパスに沿って進むと、佐太中町7丁目交差点角に佐太天神宮があります。その南隣に來迎寺があり、ここには国の重要文化財「絹本著色八幡曼荼羅圖」まんたろずや他の文化財が多くあり、世にも珍しい幽霊の足跡もあります。話の種に絶対見るべきだ！佐太天神宮と來迎寺の間の道を東へ抜けていくと、金田町5丁目の交差点で旧1号線に出ます。そのまま旧1号線を渡り、右手にたばこ屋ある交差点を右折すると、津嶋部神社があります。それを右手に見たまま進むと(信号を2つ越す)左手に大久保中央公園があります。公園の手前の道を左折したら、すぐに妙楽寺があります。この妙楽寺の大つつじは、一度見たら忘れられないほど、とてもきれいです。妙楽寺を左手に見て細い道を道なりに進むと、最終目的地の中西邸(本文28ページ)に着きます。長い道程ですけれど、一度お子さんとサイクリングに出かけてください。

大日駅〜ムーブ21 約1分(0.1キロ)

ムーブ21〜花図かん 約15分(2.5キロ)

花図かん〜八雲神社 約2分(0.3キロ)

八雲神社〜鳥飼大橋 約9分(1.5キロ)

おわりに

守口の郷土愛推進に一石を投じるべく、この「守口よもやま見聞録」は誕生いたしました。前作「守口よもやま辞典」の良かった点や反省点を踏まえつつ、より多くの人々との関わり合いを深め、より素晴らしいものを目指して、制作をすすめてきました。

本を作ることによって、私達自身も今まで知らなかったことを発見し、郷土を再認識し、より町を愛する気持ちを深めることができました。しかし、この本の真の役目は、あなたに読んでいただいた、たった今から始まるのです。ひとつの記事を読んで、あなたは守口の文化・歴史について新しい発見があったことでしょう。また別のある記事に対して確固たる意見をお持ちになった方もおられるでしょう。そのように自分達の郷土のことを深く知ることが、町を愛する第一歩だと私達は信じます。この本を読んでいただいで生まれた、皆さんのまちを愛する気持ちが、きっと郷土をよりすばらしいまちへと変えていくと確信しております。

この「守口よもやま見聞録」の中の、ほんのひとつのコラムでも家庭内や職場で話題にしていただければ、この本の役目の大半は果たせたと思います。さらにはその話題が物議をかもし出して新たな論争を生み出すような事態になったりすれば、私達も本場に「守口よもやま見聞録」を作った甲斐があったのだと実感することができそうです。

最後になりましたが、表紙キャラクターデザインを担当していただきました大阪国際女子大学教授の竹内先生ならびに本文の挿し絵を担当していただきました弓田美保さん、本当にありがとうございました。また、取材等を快く引き受けて下さいました市民の皆様及び各行政官庁、諸団体の皆様方にこの場をお借りして御礼申し上げます。

1999年七月吉日

1999年度社団法人守口青年会議所

	理事長	山田 一樹	委員	朝田 武歳	委員	野坂 一郎
	担当副理事長	水谷 治人	委員	岡 隆起	委員	廣瀬 賢一
	郷土愛推進室室長	寺崎 正也	委員	木曾 昭	委員	福田 千里
	郷土文化推進委員会委員長	植村 誠	委員	坂本 圭	委員	美濃 学
	副委員長	岡田 善雄	委員	佐野 公則	委員	幸長 裕美
	副委員長	影山 純一	委員	中道 智雄		

守口第二団 ボーイ隊 隊長 小倉庸敬さん
守口第二団 カブ隊 隊長 草薙信昭さん
守口第二団 ビーバー隊 隊長 土田忠夫さん
山岡金属工業(株) 代表取締役 山岡俊夫さん
山本護さん
(社)名古屋青年会議所 安藤真也さん
(株)大和屋守口漬總本家 大口工場副工場長 上村久夫さん
(株)日生広告社 玉重さん
韓国家庭料理「からし」代表 松田喜久子さん
護念寺住職 佐治満磨さん
守口市商工農政課さん
門真市郷土文化資料館さん
小川淳子さん

参考文献(順不同)

「清澤寺と土居村」 清澤寺維持会
朝日新聞記事集成
大阪府の民家Ⅱ 大阪府文化財調査報告書
角川日本地名大辞典 27 大阪府
広報守口
ふる里守口を訪ねて
松下電器グループ1998年度環境報告書
「守口大根・守口漬」 守口市市民部商工農政課
守口よもやま辞典 (社)守口青年会議所

表紙

中野武仁さん

表紙キャラクター

大阪国際女子大学 教授 竹内長武さん

挿絵

弓田美保さん

ご協力いただいた皆様(順不同)

(株)アース建築事務所 所長 藤原明弘さん
(株)エフエムもりぐち お元気倶楽部 横関 進匡さん
(株)エフエムもりぐち 業務課 業務部 制作&パ・ソナリティ 大槻直美さん
(株)深田ガスサービス 代表取締役 深田清一さん
(財)守口市文化振興事業団 守口市現代南画美術館 参与 樺木優さん
大阪府環境農林水産部さん
大阪府総務部市町村課行政係 岡本さん
大阪府守口警察署 副署長 警視 藤本伊都彦さん
大阪府守口警察署 署員の皆さん
大西酒販 大西徳造さん
学校法人 大阪国際学園 法人本部事務局 企画広報部 広報室 藤井佳代子さん
学校法人 大阪国際学園 法人本部事務局 事務局 総務課 係長 相良洋さん
影山一恵さん
葛原 隆俊さんとその仲間の人たち(西脇さん、大下さん、奈良尾さん)
サンヨーOSAKAショールーム「TOP21」館長 平古力三さん
千林商店街及び付近商店の皆さん
土居商店街の皆さん
とうふの丸八 岩佐忠さん
古野ファミリーさん
松下電池工業(株) 広報室 企画PR課 課長 佐藤吉秀さん
松下電池工業(株) 広報室 広報一課 中村裕子さん
松下電池工業(株)女子バレーボール部 監督 草野健次さん
松下電池工業(株)女子バレーボール部の皆様さん
守口エム・アイ・ディ・ホテル(株)守口プリンスホテル 取締役支配人 長井晃さん
守口プリンスホテル 営業企画課 企画係 係長 福山潤一さん
守口市市史編纂室さん
守口市市長室 市長室長 辻岡惣太郎さん
守口市市長室 秘書課 課長 松浦保治さん
守口市役所 市長秘書 葭川良彰さん
守口市役所 公園緑地課さん
守口市生涯学習情報センター 業務課 主任 町中俊文さん
守口市内宝くじ売り場の皆さん
守口第二団 団委員長 本多和正さん
守口第二団 育成会長 竹内光雄さん
守口第二団 副団委員長 藪内三津太さん
守口第二団 ベンチャー隊 隊長 伊香保さん

守口よもやま見聞録

1999年7月21日 初版発行

編集／発行

社団法人守口青年会議所

〒570-0038 大阪府守口市河原町10番15号テルプラザ2F 217号

TEL 06-6992-0221 FAX 06-6992-0237

<http://www.moriguchi-jc.or.jp/>

印刷／製本

有限会社トーヨープリント

〒570-0033 大阪府守口市大宮通4丁目10番3号

TEL 06-6992-7784 FAX 06-6998-8734

<http://www.toyonet.co.jp/>

National/Panasonic



すべてのご要望に幅広い商品陣容でお応えしていきます

Battery **電池**

松下電池工業株式会社

見聞録

守口おもやま

社団法人 守口青年会議所