



INFORMACIÓN FITOSANITARIA

2026

CENTRO DE SANIDAD Y CERTIFICACIÓN VEGETAL

TELS. 976 71 31 25 / 976 71 63 85 • AVDA. MONTAÑANA, 930 • 50059 ZARAGOZA
cscv.agri@aragon.es

JUNIO 2026

CENTRO DE SANIDAD Y CERTIFICACIÓN VEGETAL

www.aragon.es

AUTORIZACIONES EXCEPCIONALES

Según resolución de 27 de mayo de 2026, que modifica la resolución de autorización excepcional de 5 de mayo de 2026 para la comercialización y el uso de productos fitosanitarios formulados a base de *Metarhizium brunneum* cepa MA 43 10,5% [OD] P/V **contra Trips spp. y mosca de la fruta** (*Ceratitis capitata*) en los **frutales de hueso y pepita**, se incluye a la Comunidad Autónoma de Aragón en la mencionada autorización con las siguientes condiciones y plazos de uso:

La dosis de aplicación en dicha resolución es de 1,25-1,50 litros de producto por hectárea en aplicación foliar y/o al suelo mediante atomizador o pulverizador con barra tirado/montado en tractor, con un máximo de 10 aplicaciones y con un intervalo entre aplicaciones de 7-10 días, con un plazo de seguridad de 4 horas. Los efectos de la autorización excepcional son desde el 1 de junio al 27 de septiembre.

FRUTALES

FRUTALES DE PEPITA

MOTEADO (*Venturia inaequalis* y *V. pyrina*)

Pese a que hasta el momento la incidencia de esta enfermedad no está siendo elevada, en algunas parcelas de manzano y peral han comenzado a observarse síntomas de estos hongos. Si se produjeran precipitaciones abundantes o intensos rocíos, estas parcelas en las que se han localizado daños podrían presentar infecciones secundarias, por lo que se recomienda protegerlas, siempre que exista riesgo de contaminación, con alguno de los productos indicados en el [Boletín Nº 2](#).



Daños de moteado en hoja de manzano

SEPTORIA (*Septoria pyricola*)

Los primeros síntomas de esta enfermedad empezaron a apreciarse en las hojas de los perales a principios de mayo, incrementándose a causa de los chubascos que se produjeron a lo largo de dicho mes. No obstante, el daño únicamente ha sido visible en hoja, no registrándose en fruto hasta el momento. Tanto las parcelas que han presentado síntomas recientes, como aquellas que los sufrieron durante la campaña pasada y las de variedad Blanquilla, deben continuar vigilándose. En caso de tener que proteger el cultivo, es conveniente emplear alguno de los productos indicados en el [Boletín Nº 2](#). Siempre que sea posible, se recomienda usar materias activas con distinto modo de acción, así como productos de contacto.



Síntomas de septoria en hoja de peral

FUEGO BACTERIANO (*Erwinia amylovora*)

Desde hace unas semanas es posible observar los síntomas que produce la bacteria *Erwinia amylovora* (Fuego bacteriano) tanto en parcelas de peral como de manzano. A causa de la falta de productos curativos para su control, es necesario eliminar las partes afectadas para disminuir la cantidad de inóculo de la bacteria en los cultivos, cortando al menos 40 cm por debajo de cualquier síntoma visible y destruir inmediatamente después las partes afectadas. Además de lo anterior, con el objetivo de evitar la propagación de la enfermedad, es necesario proteger los cortes realizados y desinfectar las herramientas empleadas para ello, así como seguir vigilando las parcelas, en especial si se producen tormentas de pedrisco o floraciones secundarias.



Síntomas de fuego bacteriano en manzano (Foto: J. Lozano)

CARPOCAPSA (*Cydia pomonella*)

Las primeras capturas de este lepidóptero se produjeron en la comarca del Bajo Cinca durante la primera semana del mes de abril. Sin embargo, estas no se generalizaron hasta finales de dicho mes, localizándose los primeros daños a mediados de mayo en plantaciones de manzano. Durante el mes de junio la emergencia de larvas continuará y, como consecuencia, un previsible aumento de los daños. Por tanto, aquellas parcelas con porcentajes de pérdidas elevadas en campañas anteriores deben ser controladas de manera especial con el objetivo de encontrar penetraciones recientes que indiquen el momento adecuado para llevar a cabo los tratamientos. Los productos autorizados con los que realizar las aplicaciones fitosanitarias vienen indicadas en el [Boletín N° 3](#). En caso de que se produzcan precipitaciones, dichos tratamientos deberían repetirse o aumentar su frecuencia.



Daños de carpocapsa en manzana

FRUTALES DE HUESO

MONILIA (*Monilinia* spp.)

A pesar de que las lluvias acaecidas en el mes de mayo produjeron grandes porcentajes de rajado en las cerezas cosechadas, la incidencia de esta enfermedad hasta el momento está siendo baja. Si se produjeran lluvias constantes, los síntomas podrían aumentar, en especial si en los frutos se lesionaran a causa del pedrisco, hueso abierto, agrietado o ataque de algunas plagas. En caso de ser necesario, los tratamientos contra monilia deberían realizarse en las semanas previas a la recolección con alguno de los productos indicados en los [Boletines N° 2 y 3](#), alternando distintas materias activas y respetando los plazos de seguridad para evitar que se produzcan la aparición de resistencias.

Es importante tener en cuenta las infecciones latentes en esta enfermedad, ya que estas únicamente se manifiestan en el periodo de almacenamiento y distribución de la fruta. Para evitarlas, en los frutales de hueso pueden realizarse tratamientos postcosecha con productos a base de fludioxonil y pirimetanil.



Síntomas de monilia en melocotón

ANARSIA (*Anarsia lineatella*)

El pico de vuelo de la primera generación de este lepidóptero se produjo en la última semana del mes de abril, por lo que las larvas procedentes de esa generación pueden encontrarse ya en las parcelas. En caso de ser necesario realizar tratamientos contra esta plaga, las materias activas autorizadas para combatirla vienen indicadas en el [Boletín N° 3](#).

MOSCA DE LA FRUTA (*Ceratitis capitata*)

Al contrario de lo acaecido en las dos últimas campañas, hasta el momento no se han registrado las primeras capturas de la mosca de la



Daños de mosca de la fruta en melocotón

fruta pese a que es previsible que se produzcan en las próximas semanas. Para luchar contra ella, además de las materias activas autorizadas que se indicarán en el próximo boletín fitosanitario, existen métodos alternativos como la captura masiva o la atracción y muerte que pueden emplearse en solitario o como refuerzo. Las medidas culturales también son importantes a la hora de reducir las poblaciones de este díptero, por lo que se recomienda la retirada o destrucción de la fruta que se queda en el suelo o en el árbol tras la recolección.

MOSCA DE LA CEREZA (*Rhagoletis cerasi*)

Los primeros adultos de mosca de la cereza fueron capturados durante la última semana del mes de abril en las zonas frutícolas más tempranas de nuestra comunidad. Si se dan las condiciones climáticas adecuadas para su desarrollo (baja humedad relativa acompañada de altas temperaturas), este díptero puede producir daños en las cerezas desde el cambio de color hasta su recolección, por lo que durante este periodo es necesario vigilar las plantaciones y si fuera necesario, llevar a cabo tratamientos fitosanitarios con alguna de las materias activas indicadas en el [Boletín Nº 3](#).



Adulto de mosca de la cereza en fruto

TRIPS (*Frankliniella occidentalis*)

Para proteger las cosechas de esta plaga que produce el típico "plateado" sobre la epidermis de los frutos, es necesario vigilar los cultivos durante las tres o cuatro semanas anteriores a la recolección y en caso de que las poblaciones sean elevadas, realizar aplicaciones fitosanitarias. En el [Boletín Nº 3](#) puede consultarse la materia activa autorizada contra este tisanóptero. El manejo correcto de la cubierta vegetal del

suelo puede tener cierta influencia en el control de esta plaga evitando que estos insectos colonicen los frutales.



Daño de trips en melocotón

CEREZO

MOSCA DE LAS ALAS MANCHADAS (*Drosophila suzukii*)

Durante la actual campaña las condiciones climáticas no han sido favorables para el desarrollo de esta plaga, por lo que los daños registrados por su casusa hasta el momento son bajos. Sin embargo, si las condiciones climáticas cambiaran provocando una humedad constante en las parcelas junto con temperaturas suaves, el riesgo de sufrir daños aumentaría, en especial si el cultivo se encuentra cerca de zonas montañosas, balsas, cursos de agua o parcelas abandonadas. Si fuera necesario llevar a cabo alguna aplicación fitosanitaria, los productos autorizados para ellos se encuentran descritos en el [Boletín Nº 3](#), de igual manera que los métodos de atracción y muerte o captura masiva. Además de lo anterior, debe indicarse que algunas materias activas autorizadas contra otras plagas del cerezo pueden presentar cierta eficacia contra la mosca de alas manchadas.

▶ OLIVO

BARRENILLO NEGRO (*Hylesinus oleiperda*)

Este barrenillo pasa la mayor parte del año en el interior de la madera, donde hace galerías nutricionales que producen el secado de ramas de 2 a 3 años de edad, debilitando al olivo y reduciendo su productividad. Los adultos salen al exterior en estas fechas, coincidiendo con el estado fenológico **G Fruto cuajado**.

Es una plaga en expansión, siendo las comarcas más afectadas Campo de Borja y Campo de Belchite. En aquellas parcelas de estas comarcas en las que se detecte su presencia se aconseja tratar para controlarla.

Los productos autorizados para barrenillo aparecen en el [Boletín Nº 2](#).



Olivo afectado por barrenillo negro

Este tratamiento se puede hacer coincidir con el de la generación carpófila de prays. Los productos autorizados para prays figuran en el [Boletín Nº 3](#).

BARRENILLO DEL OLIVO (*Phloeotribus scarabaeoides*)

Los adultos ya han finalizado la entrada en las ramas cebo. En aquellas parcelas donde no se haya realizado la quema, se pueden triturar estos restos de poda durante el mes de junio.



Troncos cebo para barrenillo

GLIFODES (*Margarona unionalis*)

Desde inicios de primavera se suceden las generaciones de este lepidóptero que ataca a los brotes terminales. En plantaciones jóvenes en formación es necesario controlar los daños y en caso de ver presencia de larvas realizar tratamientos con algún producto de los relacionados en el [Boletín N° 2](#).



Adultos de glifodes en trampa

PRAYS (*Prays oleae*) Generación Carpófaga

Las hembras de la generación carpófaga depositan los huevos en los frutos recién cuajados. Las larvas se introducen en el interior del hueso y cuando salen en el mes de septiembre producen la caída de frutos conocida popularmente como “esporga de San Miguel”.

Si continúan las condiciones meteorológicas de h de finales de mayo, es de suponer que no tendrá gran incidencia ya que las altas temperaturas no favorecen su desarrollo.

Los técnicos de las ATRIAS hacen el seguimiento de la plaga y aconsejarán el tratamiento oportuno si se alcanzan los umbrales establecidos.

Los productos autorizados aparecen en el [Boletín N° 2](#). En el caso de usar caolín, hay que tener en cuenta que recubre los frutos evitando la ovoposición; por tanto, el tratamiento debe aplicarse antes de que el prays inicie la puesta.



Olivas caídas afectadas por prays

▶ VID

OIDIO (*Erysiphe necator*)

El oídio es endémico en Aragón, y aunque de momento en esta campaña sólo se están viendo síntomas en parcelas tradicionalmente problemáticas, conviene tener protegido el cultivo en el periodo crítico (entre inicio de floración y cerramiento del racimo). La estrategia de lucha se basa en tratamientos preventivos. Se recomienda realizar en todas las viñas un tratamiento preventivo al inicio de floración, y otro entre cuajado y grano guisante. Los productos para los tratamientos se pueden consultar en el [Boletín N° 2](#).



Primeros síntomas de oídio en hoja

MILDIU (*Plasmopara viticola*)

Las condiciones de esta primavera han sido adecuadas para el desarrollo del hongo. Prácticamente en todas las zonas vitícolas se han encontrado síntomas (aislados de momento) de la enfermedad: sobre todo manchas de aceite, puntualmente fructificadas. Las altas temperaturas de finales de mayo no favorecen el desarrollo de la enfermedad. No obstante, como el periodo de mayor sensibilidad al mildiu es el que abarca de la floración al cuajado, se recomienda **no labrar** en el período entre floración y cuajado para no facilitar la dispersión del reservorio de hongo en el suelo. En las zonas más tardías, realizar un tratamiento preventivo en prefloración o al inicio de ésta con un producto sistémico. Las principales características de los distintos grupos de productos contra el mildiu, así como los productos autorizados, figuran en el [Boletín N° 3](#).



Manchas de aceite (ATRIA Sta. Ana – Niño Perdido)

ALFALFA

CUCA (*Colaspidema atrum*)

La comercialización de la alfalfa en el año 2026 se encuentra en una situación diferente respecto a campañas pasadas, a pesar de ellos las plagas siguen siendo una constante en el cultivo, insectos que los agricultores deben controlar para conseguir un producto de alta calidad y así poder competir con productores de fuera de España.

Una de las principales plagas es el insecto denominado *Colaspidema atrum*, se trata de un coleóptero al que comúnmente se le conoce como cuca. Los adultos son de color brillante, hemisférico de 4 a 6 mm de longitud, las hembras presentan un abdomen muy dilatado de color rojo-anaranjado. Las larvas, de color también negro y con numerosos pelos en el cuerpo. Estas son las que mayores daños provocan en el cultivo, alimentándose de las hojas y dejando solamente el nervio central adquiriendo el cultivo un color blanquecino a primera vista. Los daños comienzan en focos o rodales extendiéndose por el resto de la parcela en un periodo corto de tiempo.

Esta plaga suele afectar principalmente al segundo y tercer corte y el umbral de tratamiento se sitúa en el 20% de plantas con daños cuando el cultivo se encuentre con menos de 15 cm de altura o de 10-20 larvas por pase de manga cuando el cultivo tiene más de 15 cm de altura. En estos casos, se recomienda aplicar un producto fitosanitario autorizado en el cultivo y contra la plaga. Si el cultivo se encuentra cercano al momento de corte se recomienda adelantarlo como medida de control.

MAÍZ

ORUGAS

Durante el mes de mayo ya se ha comenzado a capturar adultos de orugas defoliadores que se alimentan del cultivo de maíz y que pueden disminuir su producción dependiendo del nivel poblacional de estos y en consiguiente de los daños que puedan ocasionar.

En la mayoría de los casos estas larvas pertenecen a la familia Noctuidae, los adultos suelen aparecer a finales de primavera y es durante los meses de verano y otoño cuando se suceden las diferentes generaciones causando el daño sobre el cultivo alimentándose de todas sus partes vegetales.

DIABROTICA (*Diabrotica virgifera*)

En los últimos cuatro años se ha tenido constancia de numerosas capturas de adultos de la plaga *Diabrotica virgifera* en parcelas de maíz en la

Comunidad Autónoma de Aragón, más concretamente en las comarcas de Los Monegros, Bajo Cinca / Baix Cinca, Zaragoza y Cinca Medio, así como de larvas en el suelo en el momento de la nacimiento del maíz.

Los daños más significativos los producen las larvas, que se alimentan de las raíces más finas en los primeros estados del cultivo y finalmente las raíces principales que son las que sustentan al cultivo. Esto provoca el tumbado de la planta, generando la deformación conocida como "cuello de ganso", característica de esta plaga.



Daños en plantas de maíz ocasionados por diabrotica

Tras realizar diferentes ensayos en los últimos cuatro años se puede afirmar que el principal método de control es la rotación de cultivos, principalmente con leguminosas o cereales de invierno con el fin de dejar libre de maíz la parcela durante los meses de verano, momento en el cual la plaga realiza su ciclo, además de retrasar la siembra del maíz al mes de junio con la finalidad de romper el ciclo de la plaga.

Para todos aquellos productores que han retrasado la siembra o van a realizarla después de un cereal de invierno se recuerda que el control químico controla principalmente a las larvas. La aplicación de productos autorizados en el suelo en el momento de la siembra puede reducir significativamente su densidad. Sin embargo, el tratamiento químico contra los adultos resulta costoso y poco eficaz.

PRODUCTOS AUTORIZADOS PARA EL CONTROL DE DIABROTICA

MATERIA ACTIVA	NOMBRE Y CASA COMERCIAL	PS (1)
cipermetrin 5%EC	CYTHRIN 50 EC- Arysta	NP
cipermetrin 10%EC	CYTHRIN 100 EC- Arysta	NP
cipermetrin 50%EC	CYTHRIN MAX- Arysta	21
deltametrin 2,5%EC	DELTA EC- Ascenza	3
deltametrin 2,5%EW	DECIS EVO-Bayer	Ver etiqueta
lambda cihalotrin 0,15%GR	TRIKA LAMBDA 4	NP
lambda cihalotrin 0,24%GR	TRIKA LAMBDA 2	NP
lambda cihalotrin 0,4%GR	VARIOS	NP
lambda cihalotrin 5%EG	KAISO SORBIE-Nufarm	60
teflutrin 0,5%GR	FUERZA-Sarda LEBRON- Adama	NP
teflutrin 1,5%GR	SOILGUARD 1.5 gr- Sarda, FORCE 1,5G- Syngenta	NP

(1) Plazo de seguridad en días.

ÁCAROS

Durante esta temporada del año, es importante prestar atención a la posible presencia de ácaros en los cultivos hortícolas, que pueden producir daños importantes en los mismos. Los síntomas suelen iniciarse en la parte inferior de la planta y en el envés de las hojas

Su presencia se ve favorecida con el aumento de las temperaturas.

En cuanto se detecten los primeros síntomas, se deberán realizar tratamientos con los productos recomendados en el [Boletín Nº 3](#).



Ácaros del tomate

BACTERIAS (*Pseudomonas syringae* pv.)

Las tormentas de primavera aumentan el desarrollo de bacteriosis causadas por pseudomonas. Es fundamental extremar la vigilancia en este periodo, ya que la transmisión puede producirse fácilmente a través de las semillas, la lluvia, el viento y las prácticas culturales propias del cultivo.

Los síntomas se pueden detectar en cualquier parte de la planta: las hojas, muestran pequeñas manchas oscuras rodeadas de un halo amarillo que llegan a producir defoliación; los tallos, presentan lesiones oscuras, superficiales y sin forma definida; en las flores la enfermedad provoca su caída y en los frutos aparecen pequeñas lesiones epidérmicas oscuras y elevadas. Si fuese necesario, tratar con productos basados en cobre.

TOMATE

POLILLA DEL TOMATE (*Tuta absoluta*)

El calor puede provocar aumentos importantes de tuta, la incidencia de esta plaga está muy influenciada por las temperaturas, por lo que el aumento de las mismas, típico de esta época del año, provoca los primeros vuelos de la polilla. Se recomienda la colocación de trampas para la detección de los primeros vuelos. Según el volumen de capturas, se valorará la conveniencia de aplicar tratamientos fitosanitarios, siempre siguiendo las recomendaciones publicadas en el [Boletín Nº 3](#) para prevenir las resistencias de la plaga.



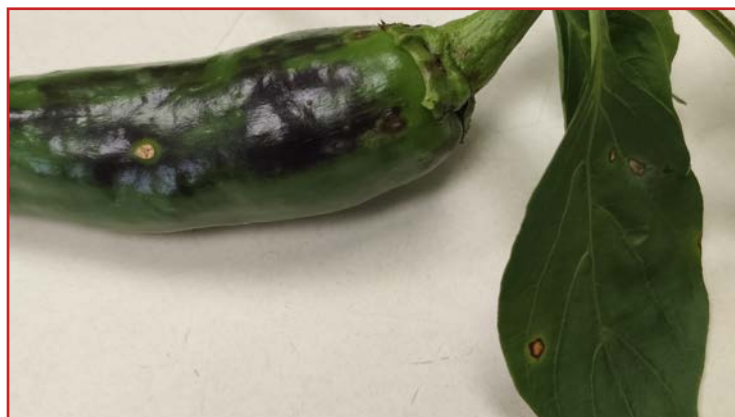
Capturas de tuta

PIMIENTO

SARNA BACTERIANA DEL PIMIENTO (*Xanthomonas vesicatoria*)

Es una enfermedad que puede ocasionar daños graves en el pimiento cuando se dan condiciones adecuadas de humedad y temperatura. Se transmite principalmente por semilla, extendiéndose muy fácilmente por viento, agua de riego, lluvia, aperos, contacto de personas, insectos y pájaros.

Los síntomas pueden aparecer en cualquier parte de la planta. En las hojas provoca pequeñas manchas acuosas que se necrosan y desecan. En los peciolo de las hojas, tallos y en frutos, los síntomas son manchas de aspecto aceitoso que evolucionan a chancros de color pardo y aspecto agrietado. Como no hay tratamiento para esta enfermedad, la clave es la prevención y la realización de unas buenas prácticas culturales: utilización de semilla libre de patógeno, rotación de cultivo sin solanáceas, evitar el riego por aspersión, prevenir heridas en las plantas. Si se detectan, eliminar las posibles plantas afectadas y destruir los restos del cultivo una vez finalizado su ciclo productivo.



Xanthomonas en pimiento

MALAS HIERBAS

PALMERI

(*Amaranthus palmeri*)

A estas alturas de campaña, palmeri ya ha germinado. Puede tardar algo más en aparecer en zonas donde el suelo esté más compacto o sin alterar como en bordes de carretera o zonas baldías.

Lo encontramos principalmente en parcelas de maíz o girasol, pero también se ha detectado en varias plantaciones de **frutales**, **alfalfa**, **festuca** y en **barbechos** de cereal. Se suele confundir con otras especies de bleo que tenemos en el territorio por lo que, si se tiene dudas, llamen al Centro de Sanidad y Certificación Vegetal para que les asesoren.



Planta de *Amaranthus retroflexus* (izda.) y de *A. palmeri* (dcha.).

La principal diferencia entre palmeri y otros bledos en esta época del año es **la longitud del peciolo de la hoja**, mucho mayor que el haz de la hoja en palmeri. Esta diferencia se verá con mayor claridad en las hojas más viejas, es decir, las que están más cerca del suelo. Además, la **ausencia de pelo** ayuda a diferenciarla de otras especies de bledo.



Plántula de palmeri donde se aprecian los peciolos alargados

Se podrían confundir con palmeri otras plantas que tienen inflorescencias con una estructura similar, estas son la lengua de vaca o romaza (*Rumex* spp.) y la acelga silvestre (*Beta vulgaris*). Lo imparte para diferenciarlas, a parte de la forma de las hojas y los detalles de los frutos, es que en estos momentos **no podemos encontrar palmeri en este estado fenológico**.

Recordar que el control químico solo es eficaz si se utilizan las materias activas que tienen una eficacia alta y que ya hay poblaciones con **resistencia a herbicidas** como **glifosato, herbicidas del grupo**

ALS y mesotriona. Esto demuestra que la gestión integrada debe implementarse para controlar esta mala hierba.

Por todo ello, para su control **se recomiendan las siguientes actuaciones**:

- **Rotar el cultivo con alfalfa u otras especies forrajeras** (festuca, raigrás) ya que las siegas sucesivas ayudan a reducir el banco de semillas. Estar muy pendiente de adelantar el corte en caso de que desarrolle las inflorescencias.
- **Evitar rotar con girasol y remolacha**: el control de esta especie invasora es ineficiente con los herbicidas registrados.
- Realizar **retraso de siembra con falsa siembra** para eliminar las primeras nascencias antes de sembrar.
- Realizar el **control y limpieza de los márgenes** de las parcelas y de las zonas de los **aspersores o hidrantes y rodadas de pivot**.
- Cuando se tengan **focos pequeños** se recomienda realizar **escarda manual** sacando las plantas de la parcela porque vuelven a enraizar y continúan su desarrollo generando semillas.
- Si hay **rodales pequeños-medianos** y el tamaño de la planta supera las 5-6 hojas, es más rentable **labrar** esa zona para impedir que las plantas terminen el ciclo.
- Recomendamos que el **tratamiento químico sea la última opción de manejo**.
 - **Priorizar la** aplicación de herbicidas de **preemergencia**, ya que en los ensayos se han mostrado que son los más efectivos contra esta mala hierba.
 - El tratamiento de **postemergencia solo se realizará como repaso** del tratamiento de preemergencia ya que las eficacias suelen ser regulares. Tratar con plantas con 3-4 hojas como máximo, con más hojas, ningún producto tiene una eficacia buena.
 - Las materias activas que mejores resultados están dando son: dimetenamida, diflufenican y mesotriona. Con menor eficacia, pero aceptable: dicamba.



Individuo de *Rumex crispus* (izda.) y de *Beta vulgaris* (dcha.), en esta imagen vemos la cultivada para semilla, muy similar a la silvestre

EN CASO DE ENCONTRAR O TENER LA SOSPECHA DE LA PRESENCIA DE *A. palmeri* AVISAR AL CSCV.

Para conocer mejor esta mala hierba pueden consultar esta publicación: [Amaranthus palmeri](#)

En todo momento, puede consultar el [Boletín y las Informaciones Fitosanitarias](#), y en la página web del Gobierno de Aragón: aragon.es - sanidad y certificación vegetal.

Dirección de Internet: <http://www.aragon.es> - Correo electrónico: cscv.agri@aragon.es

