

VISIT AJARA, COME!



ბათუმი-ეჯარის
გზემკვლევი



Travel easy,
get more!

Batumi Discount Card





სარჩევი

4-5 ♦ არის ასეთი ქვეყანა
საქართველო

ზღვიან-მთიანი მზიანი მხარე ♦ 56-57
აჭარა

6-7 ♦ გამარჯობა ბათუმო!

სილაბაზე, როგორც ♦ 58-63
მართლაც ბუნებრივია

9-33 ♦ ყველა თურისთანავე იცის
ღირსშესანიშნაობები

ერთგული პარკები, დაცული
ფერიტორიები, კურორტები

35 ♦ ქობულეთი

აბა, საიდან ვიწყებთ? ♦ 65-73
მოგზაურობა აჭარაში

სადაც ყველაფერი ერთი მთავრულით მთია

36-39 ♦ ცოტა ბართობა არ გვაწყენდა

ღვინო, ყიბონი და ♦ 75-89
აჭარული კერძები

სამზარეულო, ფოლკლორი

40-41 ♦ აქტივობები აჭარაში

პიკნიკზე გეგმავთ? ♦ 91-97
ქალაქგარეთ

42-43 ♦ წვიმაშიც არ მოვიწყინეთ
წვიმიანი ბათუმი

პიკნიკი, კემპინგი, BIRDWATCHING

45-53 ♦ იქნებ გამოგადგეთ კიდეც!
სასარგებლო ინფორმაცია

მოგზაურობა აჭარის გარეთ ♦ 99

54-55 ♦ ბათუმი ქარდი

ბინდ დაიჭარეთ, ბინდ არა ♦ 100
არდაბანის ტბა-თოლიების ტბა

ურიხ უსეთი ქვეყანა



ფართობი: 69 700 კმ
 მოსახლეობა: 3 728 600
 დედაქალაქი: თბილისი
 ოფიციალური ენა: ქართული
 ოფიციალური ვალუტა: ლარი

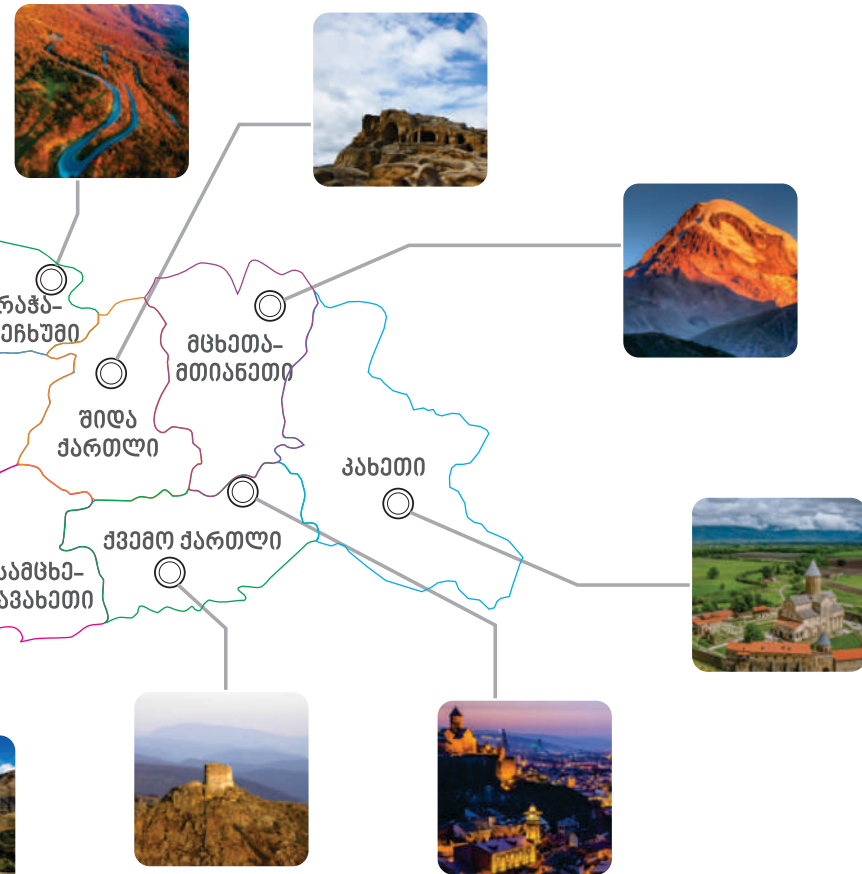


დროშა



გერბი

საქართველო



დროის სარტყელი: UTC +4

ინტერნეტ დომენი: .ge

სატელეფონო კოდი: +995

სახელმწიფო საზღვრები: თურქეთი, სომხეთი, აზერბაიჯანი, რუსეთის ფედერაცია
კლიმატი: გარდამავალი სუბტროპიკულსა და ზომიერს შორის.

საშუალო ტემპერატურა: მაფხულში +17+29. ზამთარში +5 -10

საერთაშორისო აეროპორტები: თბილისი, ქუთაისი, ბათუმი.

იხილეთ თუ არა, როგორ... ①



მას შემდეგ, რაც ბათუმელმა ექიმებმა იტალიაში იმოგზაურეს, ბათუმში კოლონადები გამოჩნდა.

გამარჯობა, ბათუმო!

შავიზღვისპირეთის და აჭარის მთავარი ქალაქი- ბათუმი ორი კონტინენტის გზაგასაყარზე მდებარეობს, 155 000 მოსახლეობით და უამრავი სტუმრით. ყველა, ვინც ბათუმს სტუმრობს, მაშინვე იხიბლება ქალაქის, ზღვისა და მთის კონტრასტით, ამჟღავნებს სიმწვანე, განტვირთვისა და დასვენების საშუალებასაც მალევე აგნებს და 7 კმ-იან ბულვარში ფეხით ან ველოსიპედით გასეირნება მისი საყვარელი საქმიანობა ხდება. ზღვისპირა ბილიკებს ერთი თვისება აქვს, თანდათან ისეთი მშობლიური ხდება, თავადაც ვერ ამჩნევთ, გზა და გზა როგორ ესალმებით ადამიანებს, რომლებიც მშენებელია, სეირნობენ და უბრალოდ ცხოვრებით ტკბებიან. ბათუმში პირველად ჩამომსვლელი ქალაქის დათვალიერებას ძველი ბათუმის ვიწრო ქუჩებით იწყებს, აინტერესებს ძველებური, ისტორიული შენობები, სხვადასხვა რელიგიის თანაარსებობის დამადასტურებელი ტაძრები, ღირსშესანიშნაობები და ამავდროულად, სასიამოვნოდ აოცებს მათ გვერდით ბოლო წლებში აღმოცენებული თანამედროვე სივრცეები, „ალი და ნინო“, მსგავსი ქანდაკებები და ცათამბჯენები.

აქაური სამზარეულო მართლაც ყველას თითებს ჩაააკვნიტინებს. ვის არ უყვარს პატარა, ლამაზ კაფეებში სიარული, ქვიშაზე მოდულებული ყავის ხვრეპა და აჭარელი ბებოს რვეულებიდან მოპარული რეცეპტებით დამზადებული ტკბილეულის დაყოლება. რა თქმა უნდა, ნავში გამოკეტილი მზის სიმბოლოს- აჭარულ ხაჭაპურს და კიდევ ბევრ სხვა კერძს აქ პირველად გასინჯავთ.

ბათუმელების მსგავსად, ქალაქის სტუმრებსაც უყვართ წვიმაში ხეტიალი, ფერად-ფერადი საწვიმრების და ქოლგების გამოფენა, ნავსადგურთან ჩავლა, მეთევზეების გულშემატკივრობა და გემების ხმაზე წამოშლილ თოლიებზე თვალის გაყოლება, აქორრილი ტალღების ცქერა, ქალაქის შეცვლილი ემოციით და სუნით ტკობა, რომელიმე მყუდრო მაღაზიასა თუ კაფეში შეყუჟვა ან ხმაურიანი ბაზრობების დავლა. არც თევზის ბაზრობას ივიწყებენ, სადაც ერთი გავლაც მთელი თავგადასავალია, ხოლო თუ შევაჭრებაც კარგად გეხერხებათ, სადამოს ზღვის პროდუქტების უგემრიელესი ვახშამიც გარანტირებული გექნებათ.

გამარჯობა ბათუმო!

ბათუმი



- GONIO FORTRESS 13km
- AIRPORT
- SARPİ 20km
- HORSE RIDING
- KEMAL TERMANIDZE ETHNOGRAPHIC MUSEUM

- BOTANICAL GARDEN 9km
- GAZDICI 3.1km
- PLEKANI 3.2km
- GAZDICI 3.1km

ყველა ტურისტმა ზეპირად იხის



ბათუმის ზღვისპირა პარკი ანუ ბულვარი

ქალაქის მთავარ ღირსშესანიშნაობას წარმოადგენს. მისი გაშენება 1881 წელს დაიწყო ფრანგმა მებალემ - მიშელ დ'ალფონსმა. მოგვიანებით გაფართოვდა და 7 კილომეტრზე გადაიჭიმა. ბულვარის ტერიტორიაზე განლაგებულია გასართობი და სპორტული ობიექტები. პარკის ნებისმიერი წერტილიდან, რამდენიმე წუთში მოხვდებით მთავარ სანაპიროზე. www.boulevard.ge



კოლონადები

მდებარეობს ბათუმის ბულვარის ტერიტორიაზე. მისი პროექტი მეოცე საუკუნის 30-იან წლებში, ბათუმელმა ექიმმა იტალიიდან ჩამოიტანა. ის ბულვარის საზღვართან ჭიშკრის როლს ასრულებდა. ასეთივე კოლონადები დგას ბათუმის ცენტრალური პარკის შესასვლელთანაც.



საზღვხულო თეატრი

მდებარეობს ბათუმის ბულვარში. იგი 1947 წელს აშენდა, 2013 წელს კი, მისი რეკონსტრუქცია მოახდინეს. თეატრი ერთდროულად 1200 მაყურებელს იტევს.

იხით თუ არა, რომ... ②



კობიდა- უძველესი ქართული
სახელმწიფოა, სადაც არგონავტები
„ოქროს სანძისს“ ეძებდნენ.

ღირსშესანიშნაობები



ევროპის მოედანი

ძველი ბათუმის ცენტრალურ ნაწილში მდებარეობს. 2007 წელს აქ დაიდგა მედეას ძეგლი ოქროს საწმისით ხელში, რომელიც ქართველების ევროპულ სამყაროსთან პირველ კავშირს გვახსენებს. მოედნის ცენტრში მოცეკვავე ფანტანია. აქ რეგულარულად იმართება კონცერტები, სხვადასხვა გასართობი ღონისძიება თუ საახალწლო შოუ-პროგრამები.



მედეას ქანდაკება

მდებარეობს ევროპის მოედანზე. მედეა კოლხეთის მეფის, აიეტის ქალიშვილი და არგონავტების შესახებ მითის ერთ-ერთი მთავარი გმირია. ლეგენდის მიხედვით მედეა დაეხმარა არგონავტების მეთაურს, იასონს ოქროს საწმისის გატაცებაში.



საოცრებათა მოედანი

გართობისა და დასვენებისათვის განკუთვნილი ულამაზესი მოედანი ზღვასთან ახლოს მდებარეობს. მოედნის ტერიტორიაზე: ანბანის კოშკი, ბათუმის შუქურა, ეშმაკის ბორბალი, „ალი და ნინო“, სკულპტურული კომპოზიცია „მე, შენ და ბათუმი“. აქვე იმართება მასშტაბური ფესტივალები და კონცერტები. საოცრებათა მოედანი პუბლარული ადგილია ველოსიპედებითა და სკეიტბორდებით სეირნობის მოყვარულთათვის.

ღირსშესანიშნაობები



⑦

ილია ჭავჭავაძის სახელობის ბათუმის სახელმწიფო დრამატული თეატრი

თეატრი ბათუმის ერთ-ერთი მთავარი კულტურული ღირსშესანიშნაობაა. გაიხსნა 1952 წელს და უძველესი დრამატული თეატრია აჭარაში. მისამართი: რუსთაველის N1. www.batumitheatre.ge



⑧

კინოთეატრი "აპოლო"

შენობას 100 წლიანი ისტორია აქვს. გასულ საუკუნეში აქ ამავე სახელწოდების კინოთეატრი მოქმედებდა. შენობის ფასადი არტნუვოს სტილშია. ნაგებობის რეაბილიტაციის შემდეგ, შენობის ინტერიერსა და ფასადს სწორედ ისეთი სახე მიეცა, როგორც გასულ საუკუნეში ჰქონდა. "აპოლოს" დარბაზი 160 მაყურებელს იტევს. www.kinoafisha.ge



⑨

წმ. ნიკოლოზის ეკლესია

მართლმადიდებლური ტაძარი, რომელიც ბათუმელი ბერძნების დაფინანსებით 1865 წელს აშენდა. ტაძარი ჯვარგუმბათოვანია. მისი მშენებლობა აჭარაში ოსმალების იმპერიის პერიოდში დაიწყო. თავდაპირველად ბერძნულკათოლიკურ ეკლესიად მიიჩნეოდა. წმ. ნიკოლოზის ეკლესია პიაცას მოედნის წინ მდებარეობს, ლოცვა ქართულ და რუსულ ენებზე აღევლინება.

ღირსშესანიშნაობები



10

სინაგოგა

აიგო 1904 წელს ცნობილ არქიტექტორ სემიონ ვოლ-კოვინის მიერ. საბჭოთა ხელისუფლების დროს სხვა რელიგიური აღმსარებლობის ცენტრებთან ერთად, სინაგოგამაც შეწყვიტა ფუნქციონირება. 1998 წელს დაუბრუნდა ებრაელების დიასპორას. მისამართი: ვაჟა-ფშაველას N33



11

ბათუმის სომხურ-გრიგორიანული ეკლესია

1885 წელს ავსტრიელი არქიტექტორის მარფელდის პროექტით გადაკეთდა ხის შენობა და ახალი ტაძარი აშენდა, რომელიც საბჭოთა ხელისუფლების დროს არ ფუნქციონირებდა. ეკლესიაში ღვთისმსახურება 1992 წლიდან განახლდა. მისამართი: კ. გამსახურდიას N25



12

სულიწმინდის სახელობის კათოლიკური ეკლესია

2000 წელს იქნა აგებული ბათუმელი კათოლიკეების მიერ. ეკლესია ამიერკავკასიის ადმინისტრატორმა მეუფე ჯუზეპე პაზოტომ აკურთხა. ტაძარს ხშირად სტუმრობს საქართველოში ვატიკანის ელჩი და აღევლინება საზეიმო წირვა-ლოცვა. არქიტექტორები - გია ბალოშვილი და ოლეგ პატარიძე. მისამართი: გოგებაშვილის N54

იხილეთ თუ არა, როგორ... ③



მე-19 საუკუნის ბოლოს ვასპიისა და შავი ზღვის სანაპიროს ნავთობსამრეწველო საზოგადოების შემქმნელმა - ალფონს როტშილდმა ბათუმში სახლი აიშენა, თუმცა იქ ცხოვრება ვეღარ მოასწრო.

ღირსშესანიშნაობები



ბათუმის საზღვაო ნავსადგური

მისი არქიტექტურა ძველი ბათუმის ერთ-ერთ სიმბოლოს წარმოადგენს. იგი 1962 წელს აიგო და გოგებაშვილის ქუჩის 3 ნომერში მდებარეობს.



საბაგირო გზა "არგო"

საბაგირო გზა ბათუმის ცენტრს ანურიის მთასთან (250მ) აკავშირებს, საიდანაც იშლება ქალაქის, შავი ზღვისა და გარშემო მთების ულამაზესი ხედები. გზის სიგრძე 2 586 მეტრია, მასზე მუდმივად მოძრაობს 8 ადგილიანი 20 გონდოლა 4მ/წმ სიჩქარით. ერთი მიმართულებით გზის დაფარვა შესაძლებელია 15 წუთში.



ბათუმის რვაფეხა

კაფე „ფანტაზია“ ბათუმის ბულვარში 1981 წელს გაიხსნა და მალევე ბათუმის სავიზიტო ბარათად იქცა. მოზაიკით მოპირკეთებული შენობა არქიტექტორ გიორგი ჩახავასა და მხატვარ ზურაბ კაპანაძის ესკიზის მიხედვით შეიქმნა. რვაფეხას შენობა აღადგინეს 2019 წელს. რეაბილიტაციაზე მხატვარ რესტავრატორმა ილია ფესვიანიძემ იმუშავა.

იხით თუ არა, რომ... ④



ცნობილი პოეტი სერგეი ესენინი რამდენიმე თვის განმავლობაში ცხოვრობდა ბათუმში, ცენტრალურ პარკთან ახლოს. სწორედ ამ პერიოდში დაინერა მისი ზოგიერთი ცნობილი ლექსი, მათ შორის „სპარსულ მოტივებზე“ და „ანა სნეგინა“

ღირსშესანიშნაობები



ბათუმის ცენტრალური პარკი

ბათუმის ბულვართან ერთად, ერთ-ერთი საუკეთესო დასასვენებელი ადგილია ტურისტებისა და ადგილობრივი მოსახლეობისთვის. პარკის ტერიტორიაზე: დელფინარიუმი, საბავშვო ატრაქციონები, ზოოპარკი და ფანტანი. პარკი განლაგებულია ტბის ირგვლივ, სადაც ნავით გასეირნებაც არის შესაძლებელი.

www.parkbatumi.ge



დელფინარიუმი

ბათუმის სავიზიტო ბარათია. იგი ბათუმის ცენტრალური პარკის ტერიტორიაზე მდებარეობს. 40 წუთიანი დელფინების შოუ არავის დატოვებს გულგრილს. ბათუმის დელფინარიუმი ერთადერთია ყოფილი საბჭოთა კავშირის ქვეყნებიდან, რომელიც 1975 წლიდან ფუნქციონირებს. წარმოდგენაზე დასწრების საფასურია 20 ლარი. ბილეთების შეძენა შესაძლებელია ვებ გვერდის მეშვეობით www.tickets.dolphinarium.ge



პიაცა

ბათუმის სიმბოლო და ერთ-ერთი ყველაზე ლამაზი მოედანია საქართველოში. აქ იმართება მასშტაბური კონცერტები, კულტურული და გასართობი ღონისძიებები. გამოირჩევა როგორც თავისი მოხატულობით, ასევე მოზაიკისა და ვიტრაჟის საუცხოლო ნიმუშებით. მდებარეობს ძველი ბათუმის მოედნის ტერიტორიაზე. ფუნქციონირებს 3 სასტუმრო, ასევე რესტორნები, კაფეები და ბარები სადაც საღამოობით მოისმენთ ცოცხალ მუსიკას. www.piazza.ge

ღირსშესანიშნაობები



ღვთისმშობლის შობის სახელობის ბათუმის საკათედრო ტაძარი

ბათუმის და ლაზეთის ეპარქიის მთავარი საკათედრო ტაძარი აშენდა 1897 წელს. შენობა ნეოგოტიკური სტილითაა აგებული და სამგუმბათიანია. მისამართი: დემეტრე თავდადებულის ქ. N51 / ჭავჭავაძის 25



წმ. ბარბარეს ეკლესია

ტაძარი ბათუმის ყოფილი სამხედრო ჰოსპიტალის ტერიტორიაზე მდებარეობს. მშენებლობა 1888 წელს იმპერატორ ალექსანდრე III-ს უშუალო დაფინანსებით დაიწყო. ჰოსპიტლის გადატანის შემდეგ, ტაძარი ხარების დღესასწაულზე საზეიმო ვითარებაში ეკურთხა.



ორთაჯამე

ორთაჯამე აგებულია XIX საუკუნის 80-იან წლებში, მას „ორთაჯამე“ ქალაქში მდებარეობის გამო ეწოდა, რადგან ის აზიზიეს ჯამესა და ახმედ ფაშას ჯამეებს შორის იყო მოქცეული. მისამართი: ჩკალოვის N6, ქუთაისის N19

ღირსშესანიშნაობები



სამების ტაძარი

წმინდა სამების ტაძარი XIX საუკუნის მეორე ნახევარში აშენდა. იგი ზღვის დონიდან 250 მეტრ სიმაღლეზე მდებარეობს. მე-20 საუკუნის 20-40 წლიდან ტაძარს შეწყვეტილი ჰქონდა ფუნქციონირება, 2014 წელს ჩაუტარდა რეკონსტრუქცია და აღდგენილ იქნა. ტაძრიდან იშლება ულამაზესი ხედები.

იხილეთ თუ არა, როგორ... ⑤



ცნობილი ბელგიელი მწერალი ჟორჟ სიმენონი ბათუმში მე-20 საუკუნის 30-იან წლებში იმყოფებოდა. მისი რომანის - „ხალხი მოპირდაპირე მხარეს“ (Les Gens d' en Face) ერთ-ერთ ნაწილში მოქმედება ბათუმში ხდება.

ღირსშესანიშნაობები



სიყვარულის სკულპტურა "ალი და ნინო"

7 მეტრის სიგრძის მოძრავი ძველი მარადიული სიყვარულისა და სხვადასხვა ეროვნების ხალხთა შორის ურთიერთგაგების სიმბოლოა. იგი 2010 წელს დაიდგა ბათუმის იახტ-კლუბთან ახლოს. ძველის ავტორია ცნობილი ქართველი მხატვარი და მოქანდაკე თამარ კვესიტაძე.



ანბანის კოშკი

ქართული ანბანის კოშკი ბათუმში 2011 წელს ააგეს. ეს 130 მეტრიანი ნაგებობა დნმ-ს მოლეკულას მოგვაგონებს. ის ქართული ანბანის ყველა ასოს მოიცავს. კოშკი ძველი ბულვარის ტერიტორიაზე, "საოცრებათა მოედანზე" მდებარეობს.
www.alphabictower.com



ასტრონომიული საათი

ძველი ბათუმის ტერიტორიაზე, მ. აბაშიძისა და კ. გამსახურდიას ქუჩების კვეთაში მდებარეობს. ამ საათის მეშვეობით შესაძლებელია ისეთი ასტრონომიული მონაცემების გაგება, როგორცაა მზის მდებარეობა ცაზე, მთვარის ფაზები, მერიდიანი, პორიზონტი და ა.შ.



ღირსშესანიშნაობები



ბათუმის შუქურა

მდებარეობს საოცრებათა პარკში. ის, მე-19 საუკუნის ბოლოს ფრანგულმა კომპანიამ ააგო. თავისი ფორმით ის საცხოვრებელ სახლს მოგვაგონებს და რვაკუთხა ქვებით არის აგებული.



ბათუმის ქორწინების სახლი

თავისი ფორმით დელფინს წააგავს. ეს მინიატურული პავილიონი ახალგაზრდა ბათუმელებმა არქიტექტორმა დააპროექტა. ქორწინების სახლში ცერემონიის ღირებულება 150 ლარს შეადგენს. მონმობა მოქმედია მხოლოდ საქართველოს ტერიტორიაზე.



მოსტაჰავა შადრევნები

ბათუმის ბულვარის ერთ-ერთი მთავარი ღირსშესანიშნაობაა. მდებარეობს ახალი ბულვარის ტერიტორიაზე, იუსტიციის სახლთან. ღამის ლაზერული შოუ, განათებითა და მუსიკალური გაფორმებით დაუვინყარ სანახაობას ქმნის. სამუშო საათები 20:30 - 00:30

ღირსშესანიშნაობები



იუსტიციის სახლი

ბათუმის ახალ ბულვარში, არდაგანის ტბასთან მდებარეობს. შენობის პროექტის ავტორია იტალიელი არქიტექტორი მიკელე დე ლუკკი. ორიგინალური პროექტით აშენებულ იუსტიციის სახლს დაყირავებული ბოთლის ფორმა აქვს.
მის.: შერიფ ხიმშიაშვილის ქ. N7
ცხელი ხაზი: 032 2 405 405



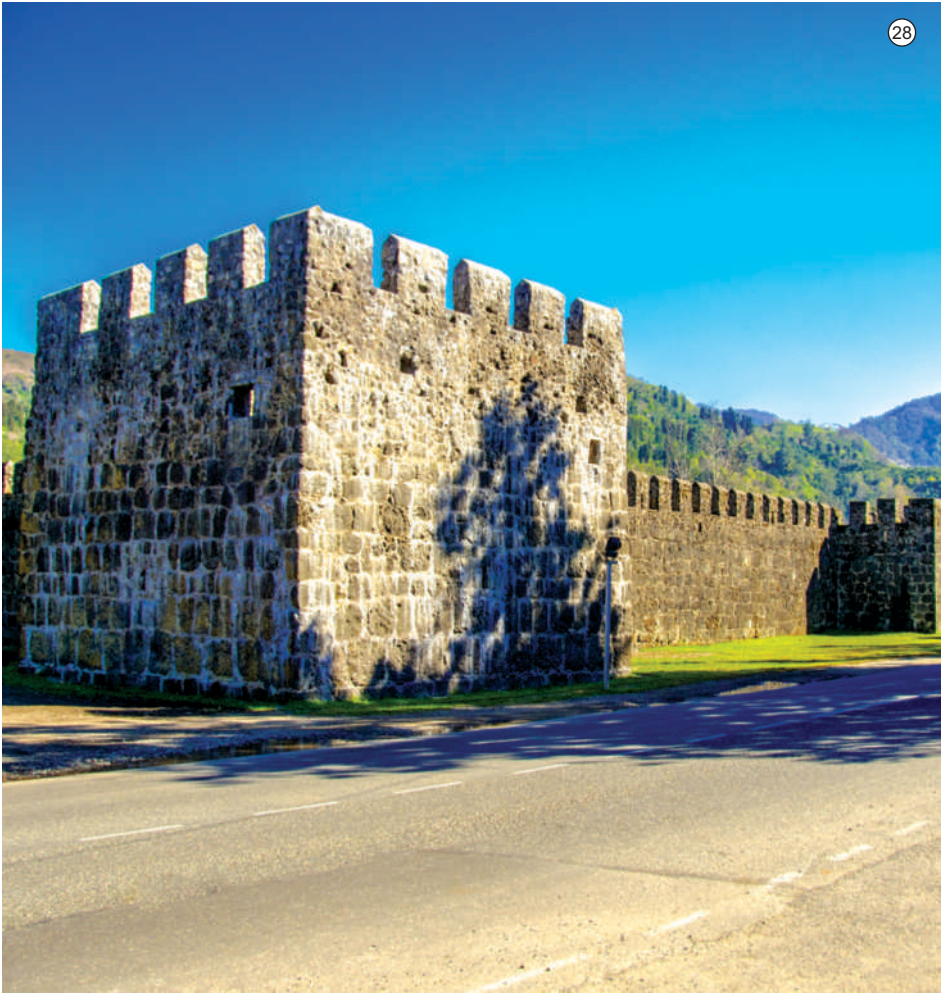
ბათუმის მუსიკალური ცენტრი

ბათუმის ხელოვნებისა და მუსიკის ცენტრს, ოპერისა და ბალეტის თეატრადაც მოიხსენიებენ. ჩატარებული სარეაბილიტაციო სამუშაოების შემდეგ, მან მოდერნის სტილის ელემენტები შეიძინა. მუსიკალური ცენტრი მდებარეობს თამარის დასახლებაში. შენობა 1100 მაყურებელს იტევს და შთამბეჭდავი ინტერიერით გამოირჩევა.



შადრევანი "ნეპტუნი"

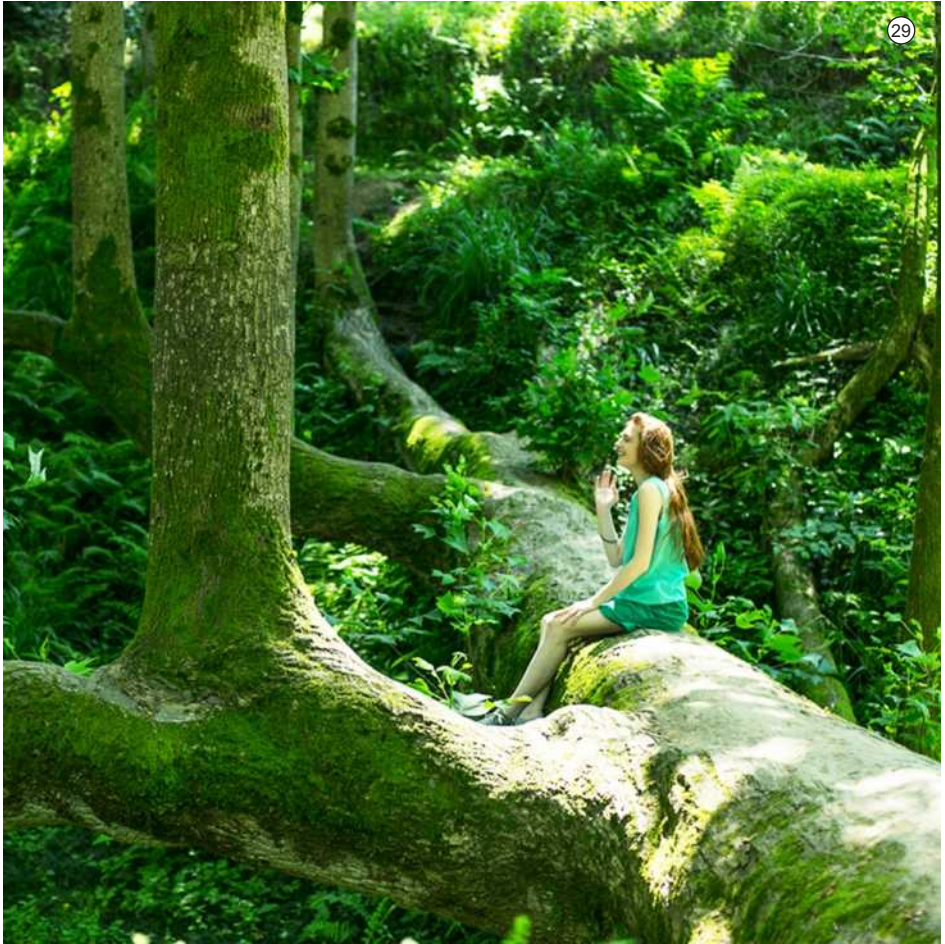
5 ფრაგმენტიანი მონუმენტი ბათუმის დრამატულ თეატრთან მდებარეობს. ცენტრში, კვარცხლბეკზე მდგარი ნეპტუნის ძეგლი დგას, ხოლო ირგვლივ შადრევანი აკრავს, რომელიც ოთხი ქალთევზას ფიგურათა კომპოზიციას წარმოადგენს. ამ ძეგლის ორიგინალი იტალიაში, ქალაქ ბოლონიის ცენტრში, მთავარ მოედანზე დგას.



გონიო-აფსაროსის ციხე

გონიო-აფსაროსის ციხე მნიშვნელოვანი ისტორიული ძეგლია საქართველოში. პირველ საუკუნეში რომაელების მიერ აგებული ციხე ჯერ ბიზანტიელების გასამაგრებელ ადგილს წარმოადგენდა (მე-6, მე-7 სს), მოგვიანებით კი ოსმალეთის იმპერიის (მე-16 ს). ციხის ტერიტორიაზეა მატათა მოციქულის სიმბოლური საფლავი და არქეოლოგიურ-არქიტექტურული მუზეუმი. ციხე მდებარეობს ბათუმიდან 12 კმ-ში.

გონიოს ციხესთან მისასვლელად შეგიძლიათ ისარგებლოდ N16 და N17 ავტობუსებით ან N33 და N88 სამარშრუტო ტაქსებით თბილისის მოედნიდან.
ტელ.: (+995) 595 35 21 20



ბათუმის ბოტანიკური ბაღი

ბათუმის ბოტანიკური ბაღი ქალაქის ერთ-ერთი მთავარი ღირსშესანიშნაობაა, რომელიც გამორჩეულია თავისი მდებარეობით, უნიკალური ფლორისტული დაგეგმარებით, სუბტროპიკულ მცენარეთა კოლექციით, საუკუნოვანი მერქნიანი ხეებითა და პანორამული ხედებით შავ ზღვაზე. ბაღი ბათუმიდან 9 კმ-ის მოშორებით მწვანე კონცხის ტერიტორიაზე მდებარეობს. ბოტანიკურ ბაღში 9 ფლორისტული განყოფილება, სამი პარკი და კოლხური ნაკრძალია. აქ შეხვდებით 1800-მდე მერქნიან და 5000-მდე ბალახოვან მცენარეს. ბოტანიკური ბაღი იდეალური ადგილია ბუნებაში დასვენების მოყვარულთათვის. www.bbg.ge

ღირსშესანიშნაობები



პეტრას ციხე

ისტორიულ-არქეოლოგიური კომპლექსი პეტრა-ციხისძირი VI საუკუნეში, იმპერატორ იუსტინიანეს ბრძანებით აშენდა. პეტრა-ციხისძირის ტერიტორიაზე გადიოდა გზა, რომელიც აღმოსავლეთ შავიზღვისპირეთს - საქართველოს აკავშირებდა ბიზანტიას, სომხეთსა და სპარსეთთან. „პეტრა“ ამ ციხე-ქალაქის ბიზანტიური სახელწოდებაა. ვარაუდობენ, რომ ვეფხისტყაოსანში სწორედ ეს ციხეა მოხსენიებული, როგორც ქაჯეთის ციხე. ციხე-ქალაქი ბათუმიდან 17 კილომეტრში, სოფ. ციხისძირში მდებარეობს. ზღვისა და მთის ულამაზესი ხედები თქვენზე წარუშლელ შთაბეჭდილებას დატოვებს. ციხის მონახულება უფასოა.

იხიოთ თუ არა, რომ... ⑥



ბათუმში ცხოვრობდნენ და მოღვაწეობდნენ ცნობილი ძმები ნობელები. მათ ბათუმის შესასვლელთან სახლი და მიწის ნაკვეთი ჰქონდათ, სადაც დღესდღეობით სახლ-მუზეუმია გახსნილი.

მუზეუმები



ძვები ნობელების სახელობის ტექნოლოგიური მუზეუმი

დაარსდა 2007 წელს, იმ შენობაში, სადაც საუკუნის წინ განთავსებული იყო მათი ამხანაგობის "ბათუმის კანტორა".

აქ გაეცნობით ინფორმაციას შვედი გამომგონებელისა და "ნავთობის

მეფეებად"წოდებული ნობელების შესახებ.

მუზეუმი ინახავს ძველი ბათუმის ეკონომიკური და კულტურული განვითარების

ამსახველ ექსპონატებს, რომლებიც გაგაცნობთ ჩაის, თამბაქოსა და ღვინის კულტურის ისტორიას, ლაო ჯინ-ჯაოს საინტერესო ბიოგრაფიას.

მისამართი: თამარის დასახლება, ლესელიძის 3.

ტელ.: (+995) 577 29 99 49

მუზეუმები



ბათუმის ანატომიური მუზეუმი

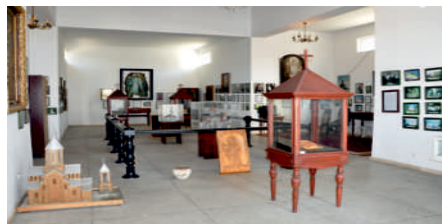
შორეულ წარსულში გვამოგზაურებს. მრავალფეროვანი არტეფაქტებითაა წარმოდგენილი ქვის, ენეოლით-ადრებრინჯაოს, გვიანბრინჯაოსა და რკინის ეპოქები. ანტიკურ სამყაროსთან ურთიერთობების ამსახველია მუზეუმში დაცული იმპორტული და ადგილობრივი წარმოების სადა და მოხატული კერამიკა, ტერაკოტული ფიგურები, ფერადი მინის ნაწარმი და ა.შ. მუზეუმის მდიდარი ოქროს ფონდი კი ადასტურებს ანტიკურ ავტორებთან დაცულ ცნობას კოლხეთის, როგორც „ოქრომრავალი“ ქვეყნის შესახებ.

მისამართი: ბათუმი, ჭავჭავაძის N77
ტელ.: (+995) 577 24 24 75



გონიო-აფხაროსის ანატომიური-არქეოლოგიური მუზეუმ-ნაკრძალი

მის: გონიო
ტელ.: (+995) 595 35 21 20



დავით კოშვიძის სახელობის რელიგიის მუზეუმი

მის: თამარის დასახლება
ტელ.: (+995) 555 97 12 14

მუზეუმები



ხელოვნების მუზეუმი

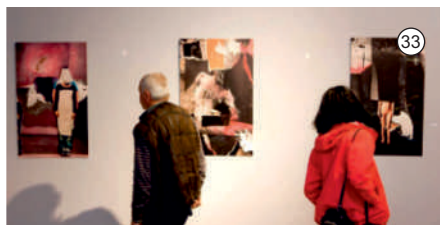
ერთ-ერთი მთავარი საგამოფენო სივრცეა ქ. ბათუმში, სადაც წარმოდგენილია როგორც დროებითი, ისე მუდმივმოქმედი ექსპოზიციები. მუზეუმის პირველი სართული ეთმობა ქართულ, საერთაშორისო საგამოფენო-საგანმანათლებლო და სინთეზურ პროექტებს. მეორე სართულზე წარმოდგენილია ნიკო ფიროსმანაშვილის, დავით კაკაბაძის, ლალო გუდიაშვილის, ელენე ახვლედიანის და სხვა ოსტატების ნაწარმოებები. მუზეუმის მარცხენა ფლიგელში განთავსებულია მცირე გალერეა, სადაც სისტემატურად იფინება ახალგაზრდა ავტორების ნამუშევრები.

მისამართი: ბათუმი, ზურაბ გორგილაძის N8
ტელ.: (+995) 422 27 38 94



ლაზურ-ეთნოგრაფიული მუზეუმი

მის: სოფელი სარფი
ტელ.: (+995) 568 77 18 31



თანამედროვე ხელოვნების სივრცე

მის: გამსახურდიას ქ. N1/5
ტელ.: (+995) 595 90 14 74

მუზეუმი



ხარითონ ახვლედიანის სახელობის მუზეუმი

შეგიძლიათ გაეცნოთ აჭარის ფლორას, ფაუნას, ისტორიულ წარსულს, არქეოლოგიურ და ეთნოგრაფიულ კოლექციებს. ნახავთ მსოფლიო მნიშვნელობის არტეფაქტებს. მათ შორის ძველი წელთაღრიცხვის V საუკუნის ბერძნული წითელფიგურინი კრატერი - მითოლოგიური სცენებით. აქვეა მდიდარი ნუმისმატიკური, საიუველირო ნაკეთობათა და ხელოვნების სხვადასხვა ნიმუშების კოლექციები.

მისამართი: ბათუმი, ხ. ახვლედიანის N4
ტელ.: (+995 0422) 27 11 75 / (+995 0422) 27 09 42



ქემალ თურმანიძის ეთნოგრაფიული მუზეუმი

მუზეუმში „ბორჯღალო“ წარმოდგენილია აჭარის რეგიონისათვის დამახასიათებელი საცხოვრებელი და სამეურნეო ნაგებობათა მაკეტები, ხალხური რენვის დარგები, აგრარული მეურნეობა, ყოფითი ცხოვრება (ფოლკლორული სიმღერის თანხლებით) და სხვა. აქ თქვენ შეხვდებით მანეკენებს შრომითი საქმიანობის, ასაკისა და ხასიათის გათვალისწინებით.

ასევე წარმოდგენილია მუზეუმის დამფუძნებლის, ქემალ თურმანიძის ხეგე კვეთილობის ნაკეთობანი, რომლებმაც მოიპოვეს არაერთი საერთაშორისო აღიარება.

მის.: კახაბრის დასახლება, მიხეილ შარაშიძის N14
ტელ.: +995 599 273470 / +995 599 277231



ჩაის კულტურა საქართველოში მას შემდეგ შემოვიდა, რაც ჩინელმა მენარმემ-ლაო ჯინ ჯაომ ბათუმის შემოგარენში ჩაის კულტივაცია დაიწყო.

ქობულეთი



ქობულეთი აჭარის შავიზღისპირეთის უმნიშვნელოვანესი ქალაქია, რომელიც სუბტროპიკული კლიმატის ზონაში, ბათუმიდან 20 კმ.-ის დაშორებით მდებარეობს. საქართველოს ზღვისპირა დასახლებებს შორის ქობულეთი გამოირჩეულია თავისი განაშენებით, პლაჟებით, სუბტროპიკული მცენარეებით დამშვენებული ქუჩებითა და კოპნია სახლებით. ზაფხულობით აქ ათასობით ტურისტი ჩამოდის და ერთ-ერთ ყველაზე ხმაურიან ქალაქად გადაიქცევა შავი ზღვის სანაპიროზე.

საქართველოს ორი უმშვენიერესი კუთხის- აჭარისა და გურიის საზღვართან მდებარე ქალაქი ქობულეთი ცნობილია თავისი ეკო-პლაჟებით, სამკურნალო-თერმული წყლებით და უნიკალური მიკროკლიმატით, რომელიც სასარგებლოა გულსისხლძარღვთა დაავადებების სამკურნალოდ .

ქობულეთი საინტერესოა სხვადასხვა დასვენების მოყვარულთათვის, განსაკუთრებით კი ეკოტურისტებისთვის. სუფთა, კამკამა ზღვა და ფიჭვნარში გაშენებული ეკო პლაჟი- მშვიდი არდადეგებისთვის, ახლო-მახლო მდებარე კინტრიშის და მტირალას დაცული ტერიტორიები, ისპანის ტორფნარი, მწვანე ციხისძირი- ახალი თავგადასავლებისთვის, რამდენიმე კილომეტრში მდებარე საკონცერტო დარბაზი „ბლექ სი არენა“, ატრაქციონების პარკი „ციცინათელა“, ზღვისპირა პარკი ქალაქის ცენტრში და სანაპირო ზოლში მდებარე კაფე-რესტორნები თუ კლუბები აქტიური დასვენების მოყვარულთათვის.

ქობულეთი ასევე ცნობილია იმიტაც, რომ აქ ევროპის ერთ-ერთი ყველაზე გრძელი, 12,5 კმ.-იანი ქუჩა მდებარეობს.

სოტა გართობა ერ გვანყენდა



საცხენოსნო კლუბი

კლუბი გთავაზობთ საცხენოსნო გაკვეთილებს, როგორც მოზარდებისთვის, ასევე ბავშვებისთვის.

სამუშაო საათები - 10:00 - 20:00

ღირებულება: 1 საათი - 50 ლარი. ბათუმის ფასდაკლების ბარათის წარდგენის

შემთხვევაში, ერთი საათის ფასი შეადგენს 30 ლარს.

მისამართი: აეროპორტის გზატკეცილი N253

ტელეფონი: +995 555 19 73 33



გოლფი

გოლფის სათამაშოდ ეწვიეთ ქალაქ ქობულეთს, რომელიც ბათუმიდან 27 კმ-ის დაშორებით მდებარეობს.

მისამართი: ქ.ქობულეთი, აღმაშენებლის ქ. N275

სამუშაო საათები: ყოველდღე 09:00 - 18:00

ღირებულება: 1 საათი - 30 ლარი

ტელეფონი: +995 322 24 24 00



ზიპლაინი & თოკების პარკი

მტირალას ეროვნულ პარკში შეგიძლიათ მოლიანად გაატაროთ თქვენი შვებულება და ულამაზეს ბუნებაში განიტვირთოთ. ვიზიტორებს შესაძლებლობა ეძლევათ ექსტრემალურ-გასართობი საშუალებით - ზიპლაინითაც ისარგებლონ. აქვე ფუნქციონირებს თოკების პარკი.

მისამართი: მტირალას ეროვნული პარკის ადმინისტრაცია, დაბა ჩაქვი, მეგინეიშვილის ქ. N13. ტელეფონი: +995 577 10 18 89

სოტა გართობა არ გვანყენდა



უჩხოს კანიონინგი

უჩხოს მიმართულება კანიონინგის პირველი ტურისტული მარშრუტია აჭარაში. ზემო აჭარაში, სოფელ უჩხოში მდებარე კანიონის სიმაღლე ზღვის დონიდან 1750 მეტრია, სრული სიმაღლე 1200 მ, სიმაღლეთა სხვაობაა 550 მ. უჩხოს კანიონი გამოჩენილია სხვადასხვა სირთულის კასკადოვანი ჩანჩქერებით. მოგზაურებს ჯამში 12 სხვადასხვა სიმაღლის ჩანჩქერი ხვდება, რომელთაგანაც უმაღლესი 40 მეტრია.



იახტ-კლუბი

საზღვაო გასეირნება, თევზაობა, ცურვა, საზღვაო ატრაქციონები, დაივინგი. ბათუმის იახტ-კლუბს შესაძლებლობა აქვს 24 საათის განმავლობაში შემოგთავაზოთ გართობის ეს სახეობები, რომლებიც განლაგებულნი არიან ბათუმის საზღვაო ნავსადგურისა და საოცრებათა პარკის მიდამოებში.
ტელეფონი: +995 599 14 91 77
batumiyachtclub@gmail.com



ჯომარდობა

დამუშავებულია მარშრუტები მდინარე ჭოროხზე, როგორც პროფესიონალებისთვის, ასევე მოყვარულებისთვის. ჯომარდობა ერთდროულად შესაძლებელია 15 ადამიანისთვის.
ტელ: +995 555 701 999
ვებგვერდი: www.getur.ru

მობა გართობა პრ გვაწყენდა



დელფინარიუმი

მდებარეობს ბათუმის ცენტრალურ პარკში. დელფინების შოუ დაუვინყარ შთაბეჭდილებას ახდენს ნებისმიერი ასაკის სტუმარზე. ზაფხულობით შოუზე დასწრების მსურველთა დიდი მოთხოვნის გამო, ბათუმის დელფინარიუმი დღეში სამ შოუს სთავაზობს ვიზიტორებს. სამუშაო საათები 14:00 და 17:00
შოუს ღირებულება: 20 ლარი
შესაძლებელია დელფინებთან ერთად ცურვა.
ტელ.: +995 0422 2217 30
ელ-ფოსტა: office@parkbatumi.ge



დაივინგი

შეცვალეთ ცხოვრება უკეთესისკენ!
თუკი ახალი შეგრძნებები გსურთ, დროა დაივინგით დაკავდეთ და მოინახულოთ ისეთი ადგილები, სადაც არასოდეს ყოფილხართ. ახალი ხედვა, ახალი შთაბეჭდილებები!
ტელ.: +995 574 09 61 15
ელ.ფოსტა: dmibragimov@mail.ru



აკვარიუმი

აკვარიუმში წარმოდგენილია შავი ზღვის, საქართველოს მტკნარი წყლების ბინადართა და ზოგიერთი დეკორატიული თევზების 100-მდე სახეობა, რომელთა უმეტესობა უმუალოდ აკვარიუმშია გამოყვანილი.
მის.: ქ. ბათუმი, რუსთაველის ქ. N51
სამუშაო საათები 11:00-17:30.
ფასი 4 ლარი
ტელეფონი: +995 422 22 17 30

ცოტა გართობა არ გვაწყენდა



აკვაპარკი

აკვაპარკში შეგიძლიათ ისარგებლოთ წყლის ატრაქციონებით, აუზით და სხვა გასართობებით. აკვაპარკს ზღვის სანაპიროზე საკუთარი პლაჟი აქვს. მისამართი: კობალაძისა და ხიმშიაშვილების ქუჩების გადაკვეთა (ახალი ბულვარი) სამუშაო საათები: 09:00-21:00 (სეზონური) ბილეთის ღირებულება 20-30 ლარი ტელეფონი: +995 597 92 33 88



ციცინათელა

ატრაქციონების პარკი "ციცინათელა" ზღვისპირა დაბა ურეკსა და ქალაქ ქობულეთს შორის, ბათუმიდან 30 კილომეტრის მოშორებით მდებარეობს. ბილეთების შეძენა შესაძლებელია პარკის შესასვლელთან. სამუშაო საათები: 19:00- 00:00 ბილეთის ღირებულება: 2-10 ლარი ტელეფონი: +995 568 41 17 41



თოჯინებისა და მონარდმაყრთბელთა სახელმწიფო თეატრი

მისამართი: ბათუმი, მემედ აბაშიძის ქ. N 49
ტელეფონი: +995 422 27 62 34
ვებ-გვერდი: puppetyouth.ge

უბინომბანი



ქეჩიპობები



როცა ბათუმში წვიმს...

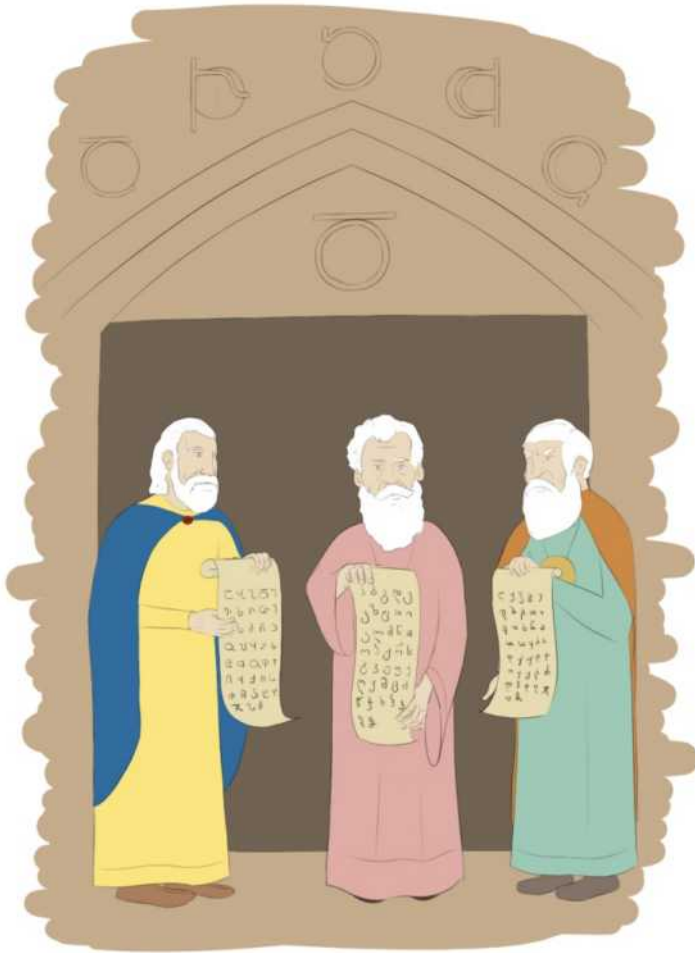


ბათუმში წვიმა არც ისე იშვიათობაა, ამიტომ, თუ ამ ქალაქის მონახულებას აპირებთ, ეს ფაქტორი უნდა გაითვალისწინოთ და წინასწარ დაგეგმოთ, როგორ გაატარებთ დროს იმ შემთხვევაში, თუკი ბათუმში იწვიმებს...

ბათუმში ბევრი ლამაზი და საინტერესო კაფეა, სადაც წვიმიან ამინდში თავს ზუსტად ისე იგრძნობთ, როგორც საკუთარ სახლში, ისიამოვნებთ ცხელი ბათუმური ყავითა თუ თქვენი საყვარელი კერძებით და მთელ საღამოს მეგობრებთან საუბარში გაატარებთ. რასაკვირველია, ნებისმიერ ამინდში ისიამოვნებთ დელფინების შოუზე დასწრებით, დაათვალიერებთ მუზეუმებს, დაესწრებით სპექტაკლებს და უახლესი ფილმების სანახავად ესტუმრებით კინოთეატრს. ასევე ქალაქის პანორამული ხედების ნახვას შეძლებთ ანბანის კოშკიდან ან საბაგრო გზით გასეირნებისას. ამის გარდა კი,

10 რჩევა, რა გეუკეთოდ ბათუმში, როცა წვიმს

1. პირველ რიგში იყიდეთ საწვიმრები უახლოეს სუვენირების მაღაზიაში ან ბაზრობაზე.
2. ეწვიეთ ბათუმის თევზის ბაზარს, სადაც ნებისმიერ ამინდში შეგიჩვენებენ ახალ თევზს თქვენი გემოვნებით და იქვე მოგიმზადებენ.
3. გაემგზავრეთ ბოტანიკურ ბაღში. დიახ! კომფორტული ელექტრომობილები უფრო სასიამოვნოს გახდინან თქვენს გასეირნებას ბაღში. აქვე პიკნიკსაც მოინწყობთ სპეციალურ, გადახურულ ლოკაციაზე.
4. იშოპინგეთ! ქალაქის ცენტრსა და ძველ ბათუმში ბევრი მოდური ბუტიკია, ასევე შეგიძლიათ ეწვიოთ სავაჭრო ცენტრებს „ბათუმი მოლი“ და „მეტრო სითი ფორუმი“, სადაც ბრენდული მაღაზიებია წარმოდგენილი. მაგრამ თუ თქვენ გიზიდავთ ავთენტური ბაზრისთვის დამახასიათებელი ხალხმრავლობა, ფუსფუსი, გადაძახილები და არც შევაჭრებაზე ამბობთ უარს, აუცილებლად უნდა ეწვიოთ „ხოფის“ ბაზრობას ქალაქის გარეუბანში, ადგილობრივ, ნატურალურ პროდუქტსა და ტკბილეულს კი ტურისტებისთვის საყვარელ „ფარეხის“ ბაზრობაზე მოიძარაგებთ.
5. წვიმისგან თავის შეფარება და გამოდარებაამდე თქვენი საყვარელი წიგნის კითხვა შეგიძლიათ ბათუმურ წიგნების მაღაზიებში, სადაც ყველანაირ ამინდში გულთბილად გელიან. აქვე ჭიქა ბათუმურ ყავასაც მიირთმევთ.
6. დაესწარით ცნობილი ქართული ფოლკლორული ანსამბლის რეპეტიციას და კიდევ ერთხელ აღფრთოვანდით ქართული კულტურით.
7. იცურავეთ! თუკი წვიმის გამო ზღვაზე ვერ გადიხართ, შეგიძლიათ ის დღე არ ჩააგდოთ და დახურულ აუზს ესტუმროთ ბათუმის დიდ სასტუმროებში, ოლიმპიური სტანდარტების მქონე აუზი „ბათუმი პლაზაში“.
8. გაიარეთ ბულვარში! წვიმის გამო ნუ იტყვით უარს საყვარელ ადგილებში გასეირნებაზე. ელექტრომობილები და გადახურული ველოსიპედებიც ხო სწორედ ამიტომ! ჩასხედით და გაჰყევით ზღვისპირა პარკს.
9. მიიღეთ მონაწილეობა თიხაზე მუშაობის და კულინარიულ მასტერკლასებში, რომელთა შესახებაც დაწვრილებით ინფორმაციას მიიღებთ ჩვენს საინფორმაციო ცენტრებში ან ცხელ ხაზზე 577 90 90 93.
10. მონახულეთ ჩანჩქერები ქალაქგარეთ- მახუნცეთში მირვეთსა და კაპნისთავში. თუკი ჩანჩქერები და მათ ფონზე ფოტოების გადაღება გიყვართ, წვიმიანი დღეები საოცარ შთაბეჭდილებებს გპირდებით! ნუ შეუშინდებით ბათუმურ წვიმას, უბრალოთ ისიამოვნეთ!



საქართველოში ქართული ანბანის სამი სახეობა გვაქვს - ასომთავრული, ნუსხური და მხედრული. სამივე სახის ქართული დამწერლობა აღიარებულია იუნესკოს კულტურული მემკვიდრეობის მიერ.

იქნებ გამოგადგოთ კიდეც

ამინდი

აჭარა საოცრად თბილი მხარეა, რასაც ადგილობრივების სტუმარმასპინძლობის გარდა, ამინდიც მოწმობს. აქ ზამთარი ზომიერად ცივი, ზაფხული კი ხანგრძლივი და თბილია. ბათუმში ძირითადად თბილი ამინდია, ხშირად წვიმს კიდევც. კლიმატი ორ ნაწილად იყოფა: ტენიანი სუბტროპიკული და მშრალი მთის კლიმატი. სანაპირო ზოლში იანვრის საშუალო ტემპერატურა +6,5 გრადუსია, აგვისტოში კი +24,5. მაღალმთიან აჭარაში საშუალო ტემპერატურა იანვარში +1-ს, ხოლო ივლისში + 19-ს შეადგენს. ბათუმისთვის უთოვლო ზამთარი და ზომიერად ცხელი ზაფხულია დამახასიათებელი, ხოლო მაღალმთიანეთში ზამთარი დაახლოებით 5 თვემდე გრძელდება.

ენა

სახელმწიფო ენა - ქართული. ქართულ ენაზე 5 მილიონზე მეტი ადამიანი საუბრობს. ქართულ ენას აქვს საკუთარი დამწერლობა და იგი მსოფლიოს 14 დამწერლობას შორის ერთ-ერთია. ქართული ენა იბერიულ-კავკასიურ ენათა ოჯახის ქართველურ ენათა ჯგუფს მიეკუთვნება.

ქართული ანბანი:

ა ბ გ დ ე ვ ზ თ ი კ ლ მ ნ ო პ ჟ რ ს ტ უ ფ ქ ე ყ შ ჩ ც ძ წ ხ ჯ ჰ

უჩვე დღეები

1-2 იანვარი - ახალი წლის სადღესასწაულო დღეები;

7 იანვარი - ქრისტეს შობა;

19 იანვარი - ნათლისღება;

3 მარტი - დედის დღე;

8 მარტი - ქალთა საერთაშორისო დღე;

9 აპრილი - საქართველოს სახელმწიფოებრივი დამოუკიდებლობის აღდგენის აქტის მიღების დღე, საქართველოს ეროვნული ერთიანობის, სამოქალაქო თანხმობისა და

სამშობლოსათვის დაღუპულთა მოგონების დღე;

სააღდგომო დღეები: დიდი პარასკევი, დიდი შაბათი, აღდგომა, მიცვალებულთა

მოხსენიების დღე;

9 მაისი - ფაშიზმზე გამარჯვების დღე;

12 მაისი - წმინდა ანდრია მოციქულის ხსენების დღე;

26 მაისი - საქართველოს დამოუკიდებლობის დღე;

28 აგვისტო - ყოვლადწმინდა ღვთისმშობლის მიძინების დღე (მარიამობა);

14 ოქტომბერი - სვეტიცხოვლობა;

23 ნოემბერი - გიორგობა;

კომუნიკაცია

SIM ბარათის უფასოდ მიღება შეგიძლიათ ტურისტულ საინფორმაციო ცენტრებში, ხოლო შეძენა შესაძლებელია მობილური ოპერატორების ოფისებში. ბარათის შესაძენად აუცილებელია პირადობის დამადასტურებელი მოწმობა ან პასპორტი. SIM ბარათის ფასი 1-დან 2 ლარამდე მერყეობს. მობილურიდან ხაზის ტელეფონზე დასარეკად - აკრიფეთ 0, ქალაქის კოდი, 6 ციფრიანი ნომერი. 1 წუთის ღირებულება დაახლოებით შეადგენს 24 თეთრს. ბალანსის შევსება შესაძლებელია ქალაქში არსებული ჩასარიცხი აპარატების მეშვეობით.

იქნებ გაემოგადგეთ კიდეც

სათელეფონო კოდები

საქართველო: +995
ბათუმი: 422; ქობულეთი: 426;
თბილისი: 322; ქუთაისი: 431.
საინფორმაციო ცენტრი: 118 08

ფოსტა

6010 - ა. მელაშვილის ქ. N4
6004 - ს. ხიმშიაშვილის ქ. N20
სამუშაო საათები: ორშ-პარ: 09:00-17:00, შაბ: 09:00-14:00
საკონტაქტო ინფორმაცია:
ვებგვერდი: gpost.ge,
ტელ.: (+995) 422 27 22 89 / 322 24 09 09

ელექტროენერჯია

ძაბვის და სიხშირის სტანდარტები: ძაბვა 220 ვოლტი, სიხშირე - 50 ჰერცი,
ჩამრთველის
ტიპი - C.

სავიზო რეჟიმი

ინფორმაცია უცხო ქვეყნის მოქალაქეებისთვის
ევროკავშირის წევრი სახელმწიფოების, ასევე აშშ-ს, კანადის, თურქეთის, უკრაინის,
რუსეთის, ბელორუსიის, სომხეთის, აზერბაიჯანის, ირანის, ისრაელის, ყაზახეთის და სხვა
ქვეყნის მოქალაქეებს საქართველოში 1 წლის ვადით ჩამოსასვლელად ვიზა არ
ესაჭიროებათ. საქართველოში ჩამოსასვლელად საჭიროა პასპორტი, რომელიც ძალაში
უნდა იყოს ქვეყანაში შემოსვლიდან 6 თვის მანძილზე.
სავიზო რეჟიმის შესახებ დამატებითი ინფორმაციისთვის მიმართეთ საგარეო საქმეთა
სამინისტროს.
ცხელი ხაზი: (+995 322) 94 50 50 / (+995 322) 94 50 00
ელ.ფოსტა: consulinfo@mfa.gov.ge

ერთგვული ვალუტა - ლარი

ყველა ანგარიშსწორება ხდება ლარში. ნაღდი ანგარიშსწორება გადახდის ყველაზე
გავრცელებული ფორმაა (განსაკუთრებით მუნიციპალიტეტებში და სოფლებში). საკრედიტო
ბარათით გადახდა შესაძლებელია ქალაქებში მდებარე თითქმის ყველა ობიექტზე. ვალუტის
გადაცვლა ხდება ბანკებსა და ვალუტის გადამცვლელ კერძო ჯიხურებში.
2022 წლის მაისის მონაცემებით მიახლოებითი კურსია:
1 ევრო - 3,20 ლარი / 1 აშშ დოლარი - 3,04 ლარი.
ვალუტის კურსისთვის ენციეთ საქართველოს ეროვნული ბანკის ვებ-გვერდს: www.nbg.ge



სასარგებლო ინფორმაცია

112-გადაუდებელი დახმარების მართვის სააგენტო

112-ზე ზარის განხორციელება უფასოა და დარეკვა შესაძლებელია 24 საათის განმავლობაში ყველა ფიქსირებული თუ მობილური სატელეფონო ქსელიდან, მაშინაც, თუ ფიქსირებული/მობილური ტელეფონი ორმხრივად არის გათიშული ან მობილურში არ დევს სიმ ბარათი. 112-ზე დარეკვის წესები იგივეა საქართველოს ტერიტორიაზე მყოფი ტურისტებისთვის, საერთაშორისო სატელეფონო ქსელებით სარგებლობის შემთხვევაშიც. სასწრაფო სამედიცინო დახმარების გამოძახება უცხო ქვეყნის მოქალაქეებისთვის ფასიანია და შეადგენს 50 ლარს.

ჯანმრთელობის დაზღვევა

აჭარის რეგიონში არსებულ სამედიცინო ცენტრებს, მხოლოდ რამდენიმე საერთაშორისო სადაზღვევო კომპანიასთან აქვთ თანამშრომლობის ხელშეკრულება გაფორმებული. ამიტომ, უცხო ქვეყნის მოქალაქეს, რომელიც აჭარაში სამედიცინო მომსახურებით ისარგებლებს, უმეტეს შემთხვევაში, მომსახურების საფასურის გადახდა ადგილზე, ხოლო სადაზღვევო სააგენტოსთვის მკურნალობის შესაბამისი დოკუმენტაციის წარდგენა - მკურნალობის დასრულების შემდეგ უხდება.

სასურველია, უცხოელმა ვიზიტორმა ჩამოსვლამდე გაარკვიოს საქართველოში არსებულ, რომელ სამედიცინო დაწესებულებასთან თანამშრომლობს კონკრეტული სადაზღვევო კომპანია.

საქართველოში სამედიცინო მომსახურება გარკვეული სახელმწიფო პროგრამებით ფინანსდება, მხოლოდ საქართველოს მოქალაქეობის მქონე პირებისთვის.

საზღვრის კვეთა ავტომობილით

ავტოსატრანსპორტო საშუალებით საზღვრის გადაკვეთისას, სამგზავრო დოკუმენტებთან ერთად, პირმა უნდა წარადგინოს:

- იმ კატეგორიის შართვის უფლების მონმობა, რომელ ავტოსატრანსპორტო საშუალებასაც მართავს;
- სატრანსპორტო საშუალების სარეგისტრაციო დოკუმენტი;
- ავტოსატრანსპორტო საშუალების პირის კანონიერ მფლობელობაში არსებობის დამადასტურებელი დოკუმენტი.

კილომეტრაჟი ბათუმიდან სხვა ქალაქებში და იმობილურ ქვეყნებში

ბათუმი - თბილისი - 380 კმ

ბათუმი - ქუთაისი - 142 კმ

ბათუმი - თელავი - 459 კმ

ბათუმი - მესტია - 265 კმ

ბათუმი - ფოთი - 70 კმ

ბათუმი - ტრაპიზონი (თურქეთი) - 200 კმ

ბათუმი - ვლადიკავკაზი (რუსეთი) - 515 კმ

ბათუმი - ერევანი (სომხეთი) - 640 კმ

ბათუმი - ბაქო (აზერბაიჯანი) - 920 კმ

იქნებ გაემოგადგეთ კიდეც



უცხოეთში რეგისტრირებული ავტომობილი:

საქართველოს ტერიტორიაზე შემოსვლისას ყველა სახის ავტოსატრანსპორტო საშუალების მფლობელმა/ მძღოლმა უნდა დააბღვიოს თავისი სამოქალაქო პასუხისმგებლობა მის მფლობელობაში არსებულ ავტოსატრანსპორტო საშუალებაზე, საქართველოს ტერიტორიაზე მისი ყოფნის სრული პერიოდით, მაგრამ არანაკლებ 15 კალენდარული დღისა. სავალდებულო დაზღვევის შექმნა შესაძლებელია ა(ა)იპ სავალდებულო დაზღვევის ცენტრში, მზღვეველთან, დაზღვევის აგენტის ან სადაზღვევო ბროკერის მეშვეობით ან ელექტრონულ-ტექნიკური გადახდის საშუალებით.

სავალდებულო დაზღვევის ცენტრი

საკონტაქტო ინფორმაცია:
ტელ.: (+995) 322 30 11 11;
ვებ-გვერდი: www.tpl.ge

საქართველოში რეგისტრირებული ავტომობილი

სარფის საბაჟოს გადაკვეთის შემთხვევაში, თუ ავტომობილი რეგისტრირებულია თქვენზე (წინააღმდეგ შემთხვევაში უნდა გქონდეთ თურქულ ენაზე ნოტარიულად დამოწმებული მინდობილობა), თურქული მხარის საბაჟო პუნქტზე დაგჭირდებათ 3 თვიანი დაზღვევა, რომელსაც ადგილობრივი გაგიფორმებენ, ფასი - 220-250 ლირა. სარფის საბაჟო გამშვები პუნქტი
ტელ.: (+995) 422 29 92 99;
ტურისტული საინფორმაციო ცენტრი სარფში
ტელ.: (+995) 577 90 90 72;

საკონსულოები

აზერბაიჯანის - ფარნავაზ მეფის ქ. N62,
ტელ.: +995 422 27 67 00
ესტონეთის - გორგასალის ქ. N60, ტელ.: +995 422 27 09 10
თურქეთის - ნინოშვილის ქ. N9, ტელ.: +995 422 25 58 00
ირანის - ფარნავაზ მეფის ქ. N83, ტელ.: +995 422 22 86 02 / +995 422 22 86 02
სომხეთის - დემეტრე თავდადებულის ქ. N31,
ტელ.: +995 422 27 99 90

სასარგებლო ინფორმაცია



ავტობუსი / მიკროავტობუსი

ავტობუსით მგზავრობისთვის დაგჭირდებათ სპეციალური სამგზავრო ბარათი, რომლის შექმნა შესაძლებელია ავტობუსის გაჩერებასთან არსებულ ჩასარიცხი აპარატიდან (დაგჭირდებათ პირადობის მოწმობა ან პასპორტი) ან ვახტანგ გორგასლის ქ. N55-ში მეტრო სერვის პლიუსის ოფისში. ბათუმის აეროპორტში ტრანსპორტის ბილეთის შექმნას შეძლებთ ტურისტულ საინფორმაციო ცენტრში. ავტობუსის ტრანსპორტის ბარათის ღირებულება შეადგენს 2 ლარს, რომელიც ჩარიცხვისთანავე აისახება თქვენი ბარათის ანგარიშზე.

სამგზავრო ბარათზე თანხის შეტანა „ექსპრეს ფეი“ ჩასარიცხი აპარატების მეშვეობით შეგიძლიათ, რომელიც ქალაქის თითქმის ყველა ადგილას შეგხვდებათ. მიკროავტობუსით (ე.წ. მარშრუტით) მგზავრობისას, თანხის გადახდა ხდება უშუალოდ მძღოლთან ნაღდი ანგარიშსწორებით, ტრანსპორტიდან ჩამოსვლის დროს.

ბათუმის ახალი ავტოსადგური
მისამართი: გოგოლის ქ. N1; ტელ.: (+995) 422 24 22 44

ბათუმის ძველი ავტოსადგური
მისამართი: მაიაკოვსკის ქ. N1; ტელ.: (+995) 422 27 85 47

ბათუმში ქარდი (ავტობუსის სამგზავრო ბარათი)

ბათუმში ავტობუსით მგზავრობისთვის გჭირდებათ სპეციალური ბარათი (ბათუმი ქარდი), რომლის შექმნა შესაძლებელია ვახტანგ გორგასლის ქ. N55 -ში ან ავტობუსის გაჩერებასთან არსებული ჩასარიცხი აპარატიდან (დაგჭირდებათ პირადობის მოწმობა ან პასპორტი), ბათუმის საერთაშორისო აეროპორტში ჩამოფრენის შემთხვევაში ბარათის შექმნა შესაძლებელია ტურისტულ საინფორმაციო ცენტრში.

ბარათის ღირებულება შეადგენს 2 ლარს, თანხა აისახება თქვენი ბარათის ანგარიშზე. ავტობუსით მგზავრობის ღირებულება შეადგენს 70 თეთრს (0,7 ლარი). სამგზავრო ბარათზე თანხის შეტანა შეგიძლიათ „Express Pay“ ჩასარიცხი აპარატების მეშვეობით ნებისმიერ დროს, რომელიც ქალაქში ბევრ ადგილას შეგხვდებათ. ასავე სპარის, ნაბილბეს, ვილმარტის მაღაზიათა ქსელებში და საქარველოს ფოსტის ჯიხურებში.

საკონტაქტო ინფორმაცია:

ტელ.: (+995) 422 24 76 76, ვებ-გვერდი: www.batauto.ge

სასარგებლო ინფორმაცია



ბათუმველო

იმისთვის, რომ ბათუმველოს მომხმარებელი გახდეთ, საჭიროა აპლიკაციის გადმოსაწერად ეწვიოთ ბმულს – www.batumvelo.ge

Mobile აპლიკაციის ინსტალაციისთვის დააჭირეთ ლილაკს „GO TO APP“, შემდეგ გაიარეთ რეგისტრაცია სოციალური ქსელით და გადახდისთვის მიამაგრეთ სასურველი ბარათი (Visa, Mastercard, Amex ტიპის).

ველომომსახურების ტარიფი:

1 წუთი - 8 თეთრი

1 საათი - 4,80ლარი

როგორ გავააქტიუროთ ველოსიპედი?

შეიყვანეთ ველოსიპედის სამნიშნა ნომერი ან დაასკანერეთ QR კოდი;

დააჭირეთ ლილაკს – „დაიწყეთ მოგზაურობა“, ჩამკეტის გახსნის შემდეგ შეგიძლიათ დაიწყოთ მოძრაობა.

მოძრაობის დასრულება:

შესაძლებელია რუკაზე მითითებულ BATUMVELO-ს ლოკაციებზე.

დასრულებისათვის ჩაკეტეთ ჩამკეტი ბორბალზე, დარწმუნდით რომ ჩამკეტი დაიკეტა.

საკონტაქტო ინფორმაცია:

მისამართი - ნინოშვილის ქ. N2 (ბულვარის ცენტრალური შესასვლელი - ტურისტული საინფორმაციო ცენტრი)

ვებგვერდი: <https://batumvelo.ge/main>; <https://www.batauto.ge/ბათუმველო>

ცხელი ხაზი: +995 577 37 76 76

სასარგებლო ინფორმაცია



ჯარიმები

მუნიციპალურ ტრანსპორტში უბილეთოდ მგზავრობისთვის ჯარიმა - 5 ლარი;
სატრანსპორტო საშუალების მართვა ალკოჰოლური სიმთვრალის მდგომარეობაში - მართვის უფლების 6 თვით შეჩერება;
იმ შემთხვევაში, თუ ფიზიკური პირი მოწვევს მრავალბინიანი სახლის იმ ნაწილში, რომელიც საერთო ქონებაა, იგი დაჯარიმდება 50 ლარით, განმეორების შემთხვევაში - 100 ლარით;
ფიზიკური პირის მიერ სახმელეთო საზოგადოებრივ ტრანსპორტში მოწვევის აკრძალვის წესების დარღვევა გამოიწვევს 100 ლარით დაჯარიმებას;
ფიზიკური პირის მიერ საზღვაო, სარკინიგზო და საჰაერო საზოგადოებრივ ტრანსპორტში თამბაქოს მოწვევა გამოიწვევს დაჯარიმებას 50 ლარით, განმეორების შემთხვევაში - 100 ლარით;
აგრეთვე, მოწვევა იკრძალება საჯარო დაწესებულებებში, რესტორნებსა და კაფეებში, საზოგადოებრივი თავშეყრის ადგილებში, ჯარიმა - 100 ლარი;
გარემოს დანაგვიანება ჯარიმდება - 100-120 ლარის ფარგლებში.

პარპირება

პარკირება ქალაქ ბათუმში ფასიანია. გადაიხადეთ პარკირების საფასური და გააჩერეთ ავტომობილი ქალაქ ბათუმის ტერიტორიაზე, პარკირების ნებისმიერ ადგილას, 24 საათის განმავლობაში. პარკირების საფასურის გადახდა შესაძლებელია ნებისმიერ ბანკში, ონლაინ სისტემებით და სწრაფი გადახდის აპარატებში. პარკირების საფასურის გადახდისას საჭიროა მიუთითოთ ავტომობილის სახელმწიფო სერია და ნომერი.

ტარიფები:

მსუბუქი ტექნიკა

- 1 დღიანი პარკირება - 10 ლარი
- 7 დღიანი პარკირება - 20 ლარი
- 30 დღიანი პარკირება - 30 ლარი
- 182 დღიანი პარკირება - 45 ლარი
- 365 დღიანი პარკირება - 60 ლარი



საბაგირო გზა „არგო“



საბაგირო გზა „არგო“

ბათუმის ერთადერთი განუყოფელი ნაწილია საბაგირო გზა „არგო“, რომელიც ტურისტებისა და ადგილობრივი მაცხოვრებლის საყვარელ სანახაობად არის ქცეული. საბაგიროთი გასეირნებისას, დამსვენებლებს ეძლევათ უნიკალური საშუალება 15 წუთიანი მგზავრობის განმავლობაში ზემოდან გადმოჰყურონ ქალაქს და დატკბნენ ბათუმის ულამაზესი ხედებით. ვიზიტორებს შეუძლიათ დააგემოვნონ უგემრიელესი კერძები კაფე არგოში. საბაგირო გზა არგო ასევე არის გასართობ-კულტურული ცენტრი, რომელშიც ტარდება დასვენებისა და გართობის საუკეთესო ღონისძიებები. ზაფხულში ყოველდღიურად ეწყობა უფასო ინტერაქტიული ფოლკლორული შოუ და სხვადასხვა საბავშვო აქტივობები. საბაგირო გზა არგო გამოირჩევა უნიკალური დიზაინით და უსაფრთხოების მაღალი ხარისხით.

ბათუმი ქარდი



მიიღე ფასდაკლება და იმოგზაურე მარტივად!

როგორ გამოვიყენოთ „ბათუმი ქარდი“?

- ფასდაკლების გასააქტიურებლად, უნდა წარადგინოთ ბარათი, რომელზეც დართულია უნიკალური კოდი.
- მუნიციპალურ ტრანსპორტში ბარათის გამოსაყენებლად, შეახეთ ბარათი წამკითხველ ვალიდატორს.
- ბარათი მოქმედია 10 დღის ვადით და ფასდაკლება თითოეულ ობიექტზე ერთჯერადია (გარდა ავტობუსის ბარათისა).
- ფასდაკლება ვრცელდება ერთ ან მეტ ადამიანზე.

ბათუმი ქარღი



- 10 უფასო მგზავრობა მუნიციპალური ტრანსპორტით
- უფასო სიმ-ბარათი (*1 GB ინტერნეტი)
- კვების ობიექტები 10-20%
- განთავსება 15-20%

- **ღირსშესანიშნაობები:**

- გონიოს ციხე- 40%
- პეტრას ციხე-40%
- მუზეუმები- 35%
- ბოტანიკური ბაღი- 20%
- საბაგირო გზა- 10%
- ეშმაკის ბორბალი- 10%

- **აქტივობები:**

- ცხენოსნობა- 20%
- რაფტინგი-20%
- კინო-15%
- შოპინგი-20%



ზღვიან-მთიანი მზიანი მხარე



ფართობი: 2900 კმ²

აჭარის მოსახლეობა: 340 000 ადამიანი

ადმინისტრაციული ცენტრი: ქალაქი ბათუმი

ბათუმის მოსახლეობა : 155 000 ადამიანი

ლანდშაფტი: ძირითადად მთიანი

სანაპირო კლიმატი: ნოტიო-სუბტროპიკული

აჭარა საქართველოს ერთ-ერთი ულამაზესი მხარეა. აქ სტუმრობისას, შესაძლებლობა გექვსებათ ზღვაზე დასვენებასთან ერთად, მთის კურორტებზეც დაისვენოთ, იმოგზაუროთ მთებში ზღვის დონიდან 2000 მეტრზე, იცუროთ მთის ტბებში და ღამე გაათიოთ ადგილობრივ საოჯახო სასტუმრო სახლებში. აჭარა გაგაოცებთ ლანდშაფტებისა და მცენარეების მრავალფეროვნებით, ზღვისა და მთის შერწყმით, სუბტროპიკული ტყეებითა და ალპური მდელოებით, ბათუმის ცხელი სანაპიროებითა და მთის ცივი ხეობებით, უნიკალური სამზარეულოთი, ფოლკლორით და რაღა თქმა უნდა ნამდვილი ქართული სტუმართმოყვარეობით!

აჭარის უძველესი ისტორია კოლხეთის კულტურას უკავშირდება (ჩვ. წ. აღ-მდე VIII-VI სს). ქალაქები: ფიჭვნარი, აფსაროსი და ბათუმი კოლხეთის სამეფოს პოლიტიკურ და ეკონომიკურ ცხოვრებაში მნიშვნელოვან როლს ასრულებდნენ. დღევანდელი კავშირი უძველეს ისტორიასთან რეგიონის ტოპონიმიკაში იგრძნობა. თუმცა, აჭარის ისტორია ასევე უკავშირდება რომაელებსა და ბიზანტიელებს, ოსმალთა შემოსევებს და რუსეთის იმპერიის პერიოდს. აჭარის მთავარი, საპორტო ქალაქი-ბათუმი, მე -19 საუკუნის ბოლოდან გახდა მსხვილი საერთაშორისო, სავაჭრო ცენტრი და საკვანძო ნავსადგური კასპიის ნავთობის ევროპაში ტრანზიტისათვის.

დღესდღეობით, აჭარა თავისი კლიმატის, ლანდშაფტისა და სხვა მრავალი ფაქტორიდან გამომდინარე, ტურიზმის მრავალ მიმართულებას ავითარებს. მათ შორისაა: საზღვაო, სამთო, სოფლის, ღვინის, საქმიანი სათამაშო, გასტრონომიული და კულტურულ-ისტორიული ტურიზმი. რეგიონს ყოველწლიურად 1 მილიონზე მეტი უცხოელი ტურისტი სტუმრობს. აჭარის მონახულება შესაძლოა, როგორც საპაეო, ასევე სავაჭრო მიზნით, სარკინიგზო და საზღვაო ტრანსპორტის საშუალებით.



აჭარის მდებარეობა

აჭარა მთიანი რეგიონია და აჭარა-იმერეთის, არსიანისა და შავშეთის ქედებზეა განლაგებული, რომელთა საშუალო სიმაღლე ზღვის დონიდან 2-2,5 ათასი მეტრია. აჭარა სამხრეთიდან ესაზღვრება თურქეთს, ხოლო დასავლეთით და ჩრდილო-დასავლეთით შავი ზღვა აკრავს. ბუნებრივი პირობებიდან გამომდინარე, აჭარის კლიმატი ორ ნაწილად იყოფა: ტენიანი სუბტროპიკული და მშრალი მთის კლიმატი. სანაპირო ზოლში იანვრის საშუალო ტემპერატურა +6,5 გრადუსია, აგვისტოში კი +24,5. მაღალმთიან აჭარაში საშუალო ტემპერატურა იანვარში +1-ს, ხოლო ივლისში +19-ს შეადგენს. ბათუმისთვის უთოვლო ზამთარი და ზომიერად ცხელი ზაფხულია დამახასიათებელი, ხოლო მაღალმთიანეთში ზამთარი დაახლოებით 5 თვემდე გრძელდება.

აჭარის ბუნება

აჭარის ფლორა და ფაუნა ძალიან მდიდარი და მრავალფეროვანია. რეგიონი კოლხური ტყეებითაა დაფარული, სადაც რელიქტურ-ენდემური ხეებისა და ყვავილების სხვადასხვა ჯიშები და ფაუნის იშვიათი სახეობებია დაცული, რომელთაგან 40-ზე მეტი წარმომადგენელი საქართველოს წითელ წიგნშია შეტანილი. რეგიონის ტერიტორიის მნიშვნელოვანი ნაწილი (13%) ეროვნულ პარკებს, დაცულ ტერიტორიებსა და ბოტანიკურ ბაღებს უჭირავთ, რომელთაც ერთმანეთისგან განსხვავებული ეკოსისტემა გააჩნია. ესენია: კინტრიძის და ქობულეთის (ისპანის ტორფნარი) დაცული ტერიტორიები, მტირალას ეროვნული პარკი (დაახლოებით 16 ათ.ჰა), მაჭახელას ეროვნული პარკი (დაახლოებით 8 ათ. ჰა), გოდერძის ალპური ბოტანიკური ბაღი და ბათუმის ბოტანიკური ბაღი, რომელიც 100 ნელზე მეტისაა.

აჭარაში ბევრი მდინარეა: ჭოროხი, აჭარისწყალი, ჩაქვისწყალი, მაჭახელა, კინტრიძი და ა.შ. ისინი შავი ზღვის აუზს განეკუთვნებიან. მრავლად გვხვდება მინერალური წყაროებიც: კოკოტაური, გუნდაური, კემისი, ხიხანი და ა.შ. რეგიონში ასევე არის ფერადი ლითონების საბადოებიც.

სტუმრების დიდ ინტერესს იწვევს ჩანჩქერები, რომლებიც მრავლადაა აჭარაში. მათი მონახულება შესაძლოა მახუნცეთში, მერისში, გობრონეთში, ქვედა ჩხუტუნეთში, მირვეთში, ბაკოში, ჭვანას ხეობაში და სხვა.

განსაკუთრებული სილამაზით გამოირჩევა აჭარის მთები, რომლებიც რეგიონის მნიშვნელოვან ნაწილს წარმოადგენენ.

visitajara.com

სილაგაზე, რომელიც მართლა ბუნებრივია



აჭარაში არსებული ტურიზმის სხვადასხვა სახეობებიდან ეკოტურიზმი ერთ-ერთი ყველაზე პოპულარულია ტურისტებისთვის. აჭარაში სამი ეროვნული პარკი და ერთი დაცული ტერიტორიაა: კინტრიშის, მტირალას და მაჭახელას ეროვნული პარკები და ქობულეთის დაცული ტერიტორია. თუ აჭარის დაცული ტერიტორიების მონახულებას გადანყვეთ, მოგზაურობის შესახებ ყველა დეტალის დასაზუსტებლად, გირჩევთ, ტურისტულ საინფორმაციო ცენტრებს ეწვიოთ.

მტირალას ეროვნული პარკი

მტირალას ეროვნული პარკი ბათუმიდან 25 კმ-ში მდებარეობს. 16 ათას ჰექტარზე გაშლილი პარკი საქართველოში ყველაზე ნოტიო ჰავით ხასიათდება. პარკის ტერიტორიაზე შემორჩენილია უიშვიათესი მცენარეები და ცხოველები, რომელთა უმრავლესობაც საქართველოს ნითელ წიგნშია შეტანილი. პარკის ტერიტორიაზე შემუშავებულია ორი 7 და 16 კმ-იანი ტურისტული მარშრუტი. მარშრუტები მარკირებულია, პარკში შესვლა კი უფასოა. თუ დამოუკიდებლად წასვლას გადანყვეთ, ლაშქრობისა და უსაფრთხოების შესახებ საჭირო ინფორმაციის მისაღებად, აუცილებლად ეწვიეთ პარკის ადმინისტრაციას ან ვიზიტორთა ცენტრს.

მისამართი: პარკის ადმინისტრაცია - ჩაქვი, მეგინეიშვილის N13.

ვიზიტორთა ცენტრი - პარკის შესასვლელთან.

როგორ მივიდეთ პარკში:

მუნიციპალური ტრანსპორტი: ბათუმი-მტირალა ორშაბათი/პარასკევი 08:00, 17:50. გასვლა ბათუმის ქველი ავტოსადგურიდან. ასევე შეგიძლიათ ისარგებლოთ:

1. ჯგუფური ან ინდივიდუალური ექსკურსიებით

2. ტაქსით

აქტივობები: ლაშქრობა, ზიპლაინი, კემპინგი (კარვების ქირაობა შეგიძლიათ ვიზიტორთა ცენტრში), ცხენით გასეირნება, თოკების პარკი.

განთავსება: ვიზიტორთა ცენტრის სასტუმროში ან ადგილობრივ სოფლის სახლებში.

კვება: პარკის ტერიტორიაზეა 2 რესტორანი და საპიკნიკე ადგილები, კვება ასევე შესაძლებელია ადგილობრივ სოფლის სახლებში.

კონტაქტი: +995 577 10 18 89 www.apa.gov.ge

ეროვნული პარკები, დასული ტერიტორიები



მაჭახელას ეროვნული პარკი

პარკი განთავსებულია ბათუმიდან 30 კმ-ში, მდინარე მაჭახელას ხეობაში, თურქეთის საზღვართან ახლოს. პარკის ფართობი დაახლოებით 9 ათასი ჰექტარია. აქ შემორჩენილია მცენარეების და ცხოველების იშვიათი სახეობები: კავკასიური ფუტკარი, მურა დათვი, ჭოროხის მუხა, ურთხელი და სხვ. მაჭახელა ცნობილია თოფის დამზადების უნიკალური ტრადიციებით. პარკის ტერიტორიაზე მარშრუტები ნაწილობრივ მარკირებულია.

როგორ მივიდეთ:

1. სამარშრუტო მიკროავტობუსით (ჩხუტუნეთის ან ჩიქუნეთის მიმართულებით, გამგზავრება ბათუმის ძველი ავტოსადურიდან)
2. ტაქსით
3. ორგანიზებული ექსკურსით.

რა შეიძლება ვნახოთ: მე-12 საუკუნის ისტორიული ხიდი, ციხე-სიმაგრეების ნანგრევები, ჩანჩქერი, აგრეთვე სოფელ ჩხუტუნეთის ეთნოგრაფიული მუზეუმი (აქ ინახება ადგილობრივი ოსტატების მიერ დამზადებული „მაჭახელას თოფი“)

განთავსება: პარკის ტერიტორიაზე არის საოჯახო სასტუმრო სახლები, სადაც ღამისთევით შეიძლება გაჩერება .

კვება: კვებისთვის შეგიძლიათ ეწვიოთ სოფელ ცხემლარაში, მდინარის პირას მდებარე რესტორანს ან საოჯახო სახლებს.

ადმინისტრაციის მისამართი: ხელვაჩაური, სოფ. აჭარისაღმართი

საკონტაქტო ინფორმაცია: +995 595 08 60 75

www.apa.gov.ge



კინტრიფის დაბული ტერიტორია

სილაგაზე, რომელიც მართლა ხუნეხრივი

კინდრიშის ეროვნული პარკი

მდინარის კინდრიშის ხეობის ფართობი თითქმის 14 ათასი ჰექტარია. ხეობა განლაგებულია ბათუმიდან 55 კმ-ში (24 კმ - ქობულეთიდან) ნაკრძალის ტერიტორია პრაქტიკულად მთლიანად ტყითაა დაფარული. კინდრიშის დაცული ტერიტორია მდიდარია კოლხური ფლორის და ფაუნის სახეობებით. მარშრუტი არ არის მარკირებული.

როგორ მივიდეთ:

1. მიკროავტობუსით (ქობულეთიდან სოფელ ჭახათის მიმართულებით 07:50, 13:30, 18:00. გასვლა ქობულეთის ავტოსადგურიდან.

2. ტაქსით.

3. ორგანიზებული ექსკურსიით.

აქტივობები: მიმდებარე სოფლების დათვალიერება, კულტურულ-ისტორიული ღირსშესანიშნაობების, ეკლესია-მონასტრების, მე-12 საუკუნის ხიდის მონახულება. განთავსება და კვება სოფლის საოჯახო სასტუმრო სახლებში. ღამისთევა საკუთარი კარვით ერთი ადამიანისთვის 5 ლარი.

კონტაქტი: +995 577 59 21 12

ქობულეთის დაცული ძეგლი

ისპანის უნიკალური ჭაობი - მსოფლიოში ერთადერთი მფილტრავი სფაგნუმური ჭაობი. 1997 წლიდან ისპანი II რამსარის კონვენციის საერთაშორისო მნიშვნელობის მქონე ჭარბტენიანი ტერიტორიაა.

ტორფნარი ინახავს მნიშვნელოვან არქეოლოგიურ ღირსშესანიშნაობებს, ნამოსახლარებს, რომელიც თარიღდება IV და III საუკუნეებით ჩვენს ერამდე.

როგორ მივიდეთ:

1. სამარშრუტო მიკროავტობუსით ქობულეთამდე, საიდანაც ისარგებლებთ ადგილობრივი მიკროავტობუსით.

2. ტაქსით

3. ორგანიზებული ექსკურსიით.

აქტივობები: ტორფნარში გასეირნება, ფრინველებზე დაკვირვება, ეკო მასტერკლასი.

კვება: არ არის, რეკომენდირებულია საკვები თან იქონიოთ.

განთავსება: განთავსების ობიექტები დაცულ ტერიტორიაზე არ არის. ღამისთევა შესაძლებელია დაცულ ტერიტორიასთან მდებარე საოჯახო სახლებში ან ქობულეთში.

კონტაქტი: +995 595 46 31 43 / +995 577 10 18 97



კურორტები

აჭარა გამორჩეულია თავისი მრავალფეროვანი ბუნებით და კონტრასტული ლანდშაფტებით, სადაც დღის განმავლობაშიც კი შესაძლებელია ჯერ ზღვის სანაპიროზე გაინებივროთ და მოგვიანებით მთაში დაემალეთ სიცხეს.

წლის სხვადასხვა დროს გიმასპინძლებენ ალპურ ზონაში მდებარე კურორტები:

ბეთუმი

ბათუმიდან 120 კმ-ში, ზღვის დონიდან 1850-2000მ-ზე, იაილებში მდებარე საზაფხულო-საოჯახო კურორტია. კურორტის ძირითად სამკურნალო ფაქტორს განაპირობებს- ჰაერის გამჭვირვალობა და უმნიშვნელო ტენიანობა, მზის ულტრაიისფერი სხივების სიუხვე, სამკურნალო ტალახები, მდიდარი ბუნებრივი გარემო, კარგი სასმელი და მინერალური წყლები. კურორტის ირგვლივ განლაგებული წიწვოვანი ტყე ჰაერის განსაკუთრებულ იონიზაციას ახდენს, რაც შესანიშნავ გარემოს ქმნის გულ-სისხლძარღვთა და ბრონქიალური დაავადებების სამკურნალოდ.

აგვისტოს პირველ შაბათი-კვირას აჭარის მთებში შუამთობას აღნიშნავენ. ეს პერიოდი განსაკუთრებით გამორჩეულია კურორტ ბეთუმის დამსვენებელთათვის. ამ დღესასწაულზე უამრავი ადამიანი იყრის თავს, რომლის ფარგლებში ტარდება სხვადასხვა კულტურული ღონისძიება, ხალხური რენვის ნიმუშებისა და ადგილობრივი კერძების გამოფენა, ენცობა შეჯიბრება დოლსა და სპორტის სხვადასხვა სახეობაში.



გომარდული

აჭარაში მოგზაურობა არა მხოლოდ ზაფხულშია მიმზიდველი, ზამთარშიც სასიამოვნოდ და საინტერესოდ გაატარებთ დროს. კურორტი გომარდული ზღვის დონიდან 1120 მ-ზე მდებარეობს. ის შუახევს ცენტრიდან 8 კმ-ითაა დაშორებული, ბათუმიდან კი 65 კმ-ით. საკურორტო სოფელში ძირითადად პატარა ხის სახლები და საოჯახო ტიპის სასტუმროებია, სადაც ღამისთევასაც შეძლებთ და ადგილობრივ კერძებსაც დააგემოვნებთ.



გოდერძი

მაღალმთიან აჭარაში, გოდერძის უღელტეხილზე მდებარე კურორტი გოდერძი ზღვის დონიდან 2350 მ-ზე მდებარეობს, ბათუმიდან 105 კმ-ის დაშორებით. რეგიონში, კურორტ გოდერძის ყველაზე გრძელი სათხილამურო ტრასა აქვს, რომლის საერთო სიგრძე 8 კმ-ია. მუშაობს ორი სახის საბაგირო გზა - რვა ადგილიანი გონდოლა და ექვს ადგილიანი ბაბლი.



მირვითის ჩანჩქარი

მოგზაურობა ქაქუში

ხელვაჩაური

მანძილი ბათუმიდან: 10 კმ

ფართობი: 356 კმ/კმ

მოსახლეობა: 62 ათასი

მაჭახელა - ისტორიული ხეობაა. იგი ცნობილია თოფი მაჭახელას და საოჯახო ხანჯლების წარმოების ისტორიით, კულტურულ-ისტორიული ძეგლებითა და ეროვნული პარკით. აქ შეგიძლიათ შეხვდეთ ძველი ხელოსნების შთამომავლებს და მათგან მოისმინოთ მაჭახელას თოფისა და ხანჯლის დამზადების თავისებურებანი. ხეობაში შესაძლებელია მაჭახელას ეროვნული პარკის მონახულება. პარკი ზღვის დონიდან 300-350 მ- ის სიმაღლეზე მდებარეობს. ბუნებაში მოგზაურობის მოყვარულებს შეუძლიათ ექსკურსიები მოაწყონ მაჭახელას ეროვნული პარკის ორ-მთავარანგელოზისა (8,3კმ) და ქოქოლეთის (6კმ) ტურისტულ, საფეხმავლო ბილიკზე, ხოლო, ეთნოგრაფიის და ისტორიის მოყვარულები ზედა ჩხუტუნეთის ისტორიულ-ეთნოგრაფიულ მუზეუმს უნდა ესტუმრონ, რომელიც ყოფილი მეჩეთის სამსართულიან შენობაშია განთავსებული. მუზეუმში წარმოდგენილია ხეობისთვის დამახასიათებელი არაერთი უნიკალური ექსპონატი. ცხემლარას თაღოვანი ხიდი, გვარას ციხე, II მსოფლიო ომის დროინდელი ქვემეხი და ამბრაზურა, ძველებური საწნახელები, ღვინის სარდაფები, ძველი ციხეები- ეს მხოლოდ მოკლე ჩამონათვალია მაჭახელას ხეობის იმ ღირსშესანიშნაობებისგან, რომელსაც მარშრუტზე ნახავთ.

რეგნახოთ:

მაჭახელას ეროვნული პარკი, გვარას ციხე (VI ს), ცხემლარას და მირვეთის თაღოვანი ხიდები (XIII), მირვეთის და ზედა ჩხუტუნეთის ჩანჩქერები, ჩხუტუნეთის ეთნოგრაფიული მუზეუმი, ჩხერის თაღოვანი ხიდი (IX-X), ქოქოლეთის და მახოს თაღოვანი ხიდები, ჩიქუნეთის ციხე, ლაზური ეთნოგრაფიული მუზეუმი, ასევე წმინდა სამების ეკლესია, პანტელეიმონის სახელობის ეკლესია ორთაბათუმში და ანდრია პირველწოდებულის სახელობის შუასაუკუნეების ეკლესია.

აქტივობები: დასვენება ზღვაზე (სარფი, კვარიათი), ფრინველებზე დაკვირვება (ჭოროხის დელტა), ლაშქრობა ბუნებაში, ეკოტურიზმი, დასვენება სოფლად, თევზაობა, მეფუტკრეობა, კემპინგი (ჯოჯო, თხილნარი, მაჭახლისპირი).

თუ გსურთ თქვენი მოგზაურობა ხელვაჩაურში გამორჩეული და დასახარებელი იყოს, აუცილებელია:

ენვით მაჭახელას თოფის მწარმოებელი ოჯახების შთამომავლებს და მათგან საინტერესო ისტორიები მოისმინოთ; მოაწყობთ პიკნიკი მდინარის პირას და ლუდთან ერთად დააგემოვნოთ მაჭახელას ცნობილი „ხმელი ყველი“ (ლუდი ყველი) ველისიპედით გაისეირნოთ სოფელ მირვეთში და ისიამოვნოთ სოფლის მშენიერი ხედებით; მოაწყობთ ექსკურსიები გვარას ციხეზე, საიდანაც მთლიანი ხეობის ულამაზესი ხედები იშლება; დალაშქროთ მაჭახელას ეროვნული პარკის ბილიკები.

დამატებითი ინფორმაციისთვის, გთხოვთ დაუკავშირდეთ ტურისტულ საინფორმაციო ცენტრებს +995 577 909093/91
ვებგვერდი: visitajara.com



ჟოგულეთის დაბული ტერიტორია

იკა, სანიღან დაჰინფოტო?

ქობულეთი

მანძილი ბათუმიდან: 25 კმ
ფართობი: 711,8კმ²/კმ
მოსახლეობა: 73,399 ათასი

აჭარის ტერიტორიის დაახლოებით 13% დაცულ ტერიტორიებს, ნაკრძალებსა და ეროვნულ პარკებს უჭირავთ. მათი უმრავლესობა ქობულეთის მუნიციპალიტეტში მდებარეობს. კინტრიშის და მტირალას ეროვნული პარკები და ქობულეთის დაცული ტერიტორია გამოირჩევა ფლორისა და ფაუნის მრავალფეროვნებითა და ულამაზესი საფეხმავლო ტურისტული ბილიკებით. ქობულეთის ეროვნული პარკების, კოლხური ტყისა და მთების სილამაზეს სრულყოფილს ხდის ზღვის სანაპირო. პლაჟი ქობულეთის მთელ ზღვისპირა ზოლს იკავებს. პარკები და დაცული ტერიტორიები შესანიშნავ შესაძლებლობას იძლევიან, როგორც ტურისტული ლაშქრობებისთვის, ასევე სამეცნიერო სამუშაოების წარმართვისთვის. ამის თვალსაჩინო მაგალითი გადამფრენ ფრინველებზე დაკვირვებაა. ქობულეთი მსოფლიოში მესამე ადგილზეა გადამფრენი ფრინველების მიგრაციის ყველაზე ფართო კორიდორებს შორის, სადაც მხოლოდ სამემოდგომო მიგრაციის დროს ორ მილიონზე მეტი მტაცებელი ფრინველი აღირიცხება.

რა ვნახოთ:

პეტრას ციხე (VI ს), ხინონმინდის მონასტერი (შუა საუკუნეები), ცხემვანის თაღოვანი ხიდი (XVII-XVIII), მტირალას და კინტრიშის ეროვნული პარკები, ქობულეთის დაცული ტერიტორია (ისპანის ტორფნარი), ფიჭვნარი, ქობულეთის მუზეუმი, ზღვისპირა პარკი, კვირიკეს გუმბათოვანი ეკლესია, ტბიყელის ტბა და წაბლნარის ჩანჩქერი.

აქტივობები:

დასვენება ზღვაზე, ფრინველებზე დაკვირვება (სოფ. სახალვაშო, სოფ. ჩაისუბანი, ისპანის ტორფნარი), ეკოტურიზმი, ლაშქრობა ეროვნული პარკების ბილიკებზე, ზიპლაინი (მტირალა), დასვენება სოფლადა, კულინარია, მონანილეობის მიღება ციტრუსის დაკრეფაში (სებონური) , თევზაობა, მეფუტკრეობა, კემპინგი (ფიჭვნარი, მტირალა, სოფ. სახალვაშო, სოფ. ჩაისუბანი, კინტრიში, ციხისძირი)

თუ გსურთ თქვენი მოგზაურობა ქობულეთში მამორჩეულ და დასაბახსთრობებელი იყოს, აუცილებელია:

თხილამურებით გაისერნოთ ისპანის სფაგნუმიან ტორფნარზე;
გადაიღოთ პანორამული ფოტოები პეტრას ციხიდან მშვენიერი ხედების ფონზე;
ახვიდეთ ტბიყელის ტბაზე, გადაიღოთ გულის ფორმის ულამაზესი ტბის ფოტოები და ნახოთ ტბაში მოცურავე კაკასიური ტრიტონი;
დააგემოვნოთ ტრადიციული ქობულეთური კერძები: იახნი, ქობულეთური ბორანო, აჩმა, ბაქლავა და სხვა მრავალი;
დააკვირდეთ მტაცებელი ფრინველების გადაფრენას სპეციალურად მოწყობილი პლატფორმებიდან (სოფ. სახალვაშო, სოფ. ჩაისუბანი) და თუ გაგიმართლებთ, შესაძლებელია ფრინველის უნიკალური სახეობებიც დააფიქსიროთ;
იცურავოთ მტირალას ეროვნული პარკის მთის კამკამა მდინარეში;
რა თქმა უნდა იცურავოთ ზღვაში და დატკბეთ მზის ჩასვლის ყურებით.



მედიის რეკლამა

მოგზაურობა ქაქარაში

ქედი

ბანძილი ბათუმიდან: 40 კმ

ფართობი: 452 კმ/კმ

მოსახლეობა: 21,2 ათასი

მეღვინეობა - ქართველთა უძველესი საქმიანობაა. აჭარაში მეღვინეობის კერად მიჩნეულია ქედის მუნიციპალიტეტი. აქ რამდენიმე ათეული ჯიშის ყურძენი ხარობს, რომელთაგან ყველაზე ცნობილი ქედის ცოლიკაური და ჩხავერია. ჩხავერი - იშვიათი ჯიშის ყურძენია, მისგან ვარდისფერი ღვინო მზადდება, ხოლო ცოლიკაური ყველაზე გავრცელებული თეთრ-ყურძნიანი ვაზის ჯიშია, რომლისგანაც სუფრის ღვინო ცოლიკაურს ამზადებენ. ქედის სოფლებში, სადაც მოსახლეობა მეღვინეობას მისდევს, ქედის ცოლიკაურისა და ჩხავერის დაგემოვნება თითქმის ყველა ოჯახში და განსაკუთრებით საოჯახო ღვინის მარნებშია შესაძლებელი. ქედა მდიდარია ჩანჩქერებით. ცნობილია სოფელ მერისის, მახუნცეთისა და გობრონეთის ჩანჩქერები. ასევე, ქედა გამოირჩეულია მდინარეებითა და ისტორიული ღირსშესანიშნაობებით, ქვის თაღოვანი ხიდებით, ციხესიმაგრეებითა და ტაძრებით, მუზეუმებითა და ტრადიციული აჭარული სოფლებით. საოჯახო სასტუმრო სახლების და კვების ობიექტების სიმრავლე, ქედაში დასვენებას სასიამოვნოსა და დასამახსოვრებელს ხდის.

რა ვნახოთ:

მახუნცეთის (XII ს) და დანდალოს (X ს) თაღოვანი ხიდები, ქედის ეთნოგრაფიული მუზეუმი, ზვარეს ეკლესია, მახუნცეთის, გობრონეთისა და მერისის ჩანჩქერები, ზენდიდის ციხე (XVII-XIX სს), მინის ხიდი საღორეთში (XI-XII სს), ცივასულას ციხე (XII-XIII სს.), გულების ციხე (XII-XIII სს.) და სხვა.

აქტივობები:

ღვინის ტურიზმი (საოჯახო მარნები), ეკოტურიზმი, ლაშქრობა-ჰაიკინგი, დასვენება სოფლად, კულინარია, თევზაობა, მეფუტკრეობა, კემპინგი (მერისი, ლატევრა).

თუ მსურთ თქვენი მოგზაურობა ქედაში გამოთრეული და დასაბაზისოვრებადელი იყოს, აუცილებელია:

ენჯილთ საოჯახო ღვინის მარნებს და დააგემოვნოთ ქედის ცოლიკაური და ჩხავერი (სოფლები: აჭარისწყალი, ვაიო, გეგელიძეები, პირველი მაისი, კორომხეთი, დანდალო) მოისმინოთ მერისული ფოლკლორული სიმღერები და თავადაც ისწავლოთ რომელიმე ქართული პოლიფონიური სიმღერა (სოფ. მერისი); გასინჯოთ მდინარის თევზი და დააგემოვნოთ ადგილობრივი მინერალური წყლები კოკოტაური და გუნდაური; შემოდგომაზე არ გამოტოვოთ რთველი და მონაწილეობა მიიღოთ ყურძნის დანურვის პროცესში; გამოინჯოთ საკუთარი თავი და მოიწყობ ლაშქრობა ლატევრის მთებში. გადაიღოთ ფოტო დანდალოს და მახუნცეთის თაღოვანი ხიდებზე.

დამატებითი ინფორმაციისთვის, გთხოვთ დაუკავშირდეთ ტურისტულ საინფორმაციო ცენტრებს

+995 577 909093/91

ვებგვერდი: visitajara.com



საბელაშვილის ხილი

მოგზაურობა ქაქიაში

შუახევი

ბანძილი ბათუმიდან: 65 კმ

ფართობი: 588კმ/კმ

მოსახლეობა: 22,600 ათასი

შუახევი მესხეთისა და შავშეთის ქედებზე განლაგებული მუნიციპალიტეტია. ადგილობრივი მოსახლეობა ძირითადად დაკავებულია მინათმოქმედებით, მეცხოველეობით, მეფუტკრეობითა და თამბაქოს მოყვანით. ჭვანის ხეობა, მარეთი, ნიგაზეული, გომარდელი, ხაბელაშვილები, დარჩიძეები და ნენია შუახევის მუნიციპალიტეტის გამორჩეული სოფლებია, სადაც ადგილობრივ საოჯახო სასტუმროებში რამდენიმე დღით შეიძლება გაჩერება, ლაშქრობის მოწყობა ჭვარიმინდვრისა და ჩირუხის ალპურ მდელოებზე, ასევე მოგზაურობა ტიპურ კავკასიურ ფოთლოვან და წინვოვან ტყეებში, სადაც შესაძლებელია შეგხვდეთ შველი, ტახი ან ტურა. შუახევის სოფლები გამორჩეულია ავთენტური სახლებითა და არქიტექტურით, ცნობილია ასევე კულინარიითა და ფოლკლორით. აქ მოგზაურობისას, აუცილებლად დააგემოვნეთ ტრადიციული აჭარული კერძები, რომლის ძირითადი ინგრედიენტები რძის პროდუქტებია და სთხოვეთ მასპინძლებს ამ კუთხისთვის დამახასიათებელი რამე განსაკუთრებული, ადგილობრივი კერძი მოგიმზადონ.

რეგნახოთ:

ოქროპილაურის ციხე (XI- XII სს) და ნიგაზელის ციხე (XVIII ს), კავიანის ციხე (XII-XIII), დარჩიძეების ციხე (XII-XIII ს), ოთოლთას ციხე (XI-XIII ს), ჩანხალოს ციხე (XII-XIII), ცინარეთის ციხე (XI-XII), ხაბელაშვილების ხის თაღოვანი ხიდი(XIX), ვარჯანაულის თაღოვანი ხიდი (XII), ოლადაურის ეკლესია, ფურტიოს თაღოვანი ხიდი (XII სს), სელიმ ხიმშიაშვილის მუზეუმი.

აქტივობები:

დასვენება სოფლად (სოფლები: ხაბელაშვილები, ტაკიძეები, პაპოშვილები, ნიგაზეული, დარჩიძეები, გომარდელი), სამთო-სათხილამურო ტურიზმი (გომარდელი), ეკოტურიზმი, ლაშქრობა- ჰაიკინგი, კულინარია და ფოლკლორი.

თუ გსურთ თქვენი მოგზაურობა შუახევში გამორჩეულ და განსხვავებული იყოს, აუცილებელია:

სოფლებში მდებარე საოჯახო სასტუმრო სახლებში დააგემოვნოთ ადგილობრივი კერძები ბორანო, სინორი და მონანილეობაც მიიღოთ მათ მომზადებაში; სალაშქროდ წახვიდეთ ჭვარიმინდვრის და ჩირუხის სამწყემსო სადგომებზე, სადაც გაფხულშიც კი თოვლს ნახავთ და ალპურ ყვავილებსაც დაკრეფთ; გადაიღოთ ფოტო ხაბელაშვილების ხის თაღოვან ხიდზე და დარჩიძეების ციხეზე; დააგემოვნოთ ჭვანის ხეობის თაფლი, ჭაჭა და მჭადი; იცურავოთ ჩირუხის ტბაში.

დამატებითი ინფორმაციისთვის, გთხოვთ დაუკავშირდეთ ტურისტულ საინფორმაციო ცენტრებს +995 577 909093/91
ვებგვერდი: visitajara.com



სულო, სინანის მონა

მოგზაურობა ქაქარაში

ხულო

მანძილი ბათუმიდან: 85 კმ
ფართობი: 710 კმ/კმ
მოსახლეობა: 36 ათასი

ხულო-აჭარის ყველაზე მაღალმთიანი მუნიციპალიტეტი გამორჩეულია ფლორითა და ფაუნით, ბუნებრივი რესურსებითა და მინერალური წყლებით. ხულოს ბუნებრივ ღირშესანიშნაობათა შორის აღსანიშნავია მწვანე ტბა, რომელიც კურორტ გოდერძიდან 6 კილომეტრში მდებარეობს, ასევე ნამარხი ტყეები, შავი ტბა და ალპური ბოტანიკური ბაღი. ხულოში სტუმრობისას, აუცილებლად უნდა დააგემოვნოთ ამ კუთხისთვის დამახასიათებელი, ტრადიციული კერძები: კაიმალი, ბორანო, სინორი და ნაღბიბორა. მუნიციპალიტეტი ცნობილია საზაფხულო კურორტით „ბეშუმი“ და სამთო-სათხილამურო კურორტით „გოდერძი“.

რა ვნახოთ:

ხიხანის ციხე (XII-XIII სს), ვარდციხე და ციხიყელი (XI-XII სს), სხალთის მონასტერი (XII ს), უჩხოს თაღოვანი ხიდი (XII ს), შერიფ ხიმშიაშვილის მუზეუმი, ხულოს ეთნოგრაფიული მუზეუმი, მწვანე ტბა, ალპური ბოტანიკური ბაღი, კურორტები ბეშუმი და გოდერძი.

აქტივობები:

დასვენება სოფლად, სამთო-სათხილამურო ტურიზმი (გოდერძი, დანისპარაული, ქედლები), ეკოტურიზმი, ლაშქრობა ბუნებაში, კვლინარია და ფოლკლორი.

თუ მსურთ თქვენი მოგზაურობა ხულოში განსხვავებული და დასტამბახსტორიული იყოს, ბუცილებელია:

დალაშქროთ ხიხანის ციხე (XII-XIII სს), რომელიც ზღვის დონიდან 2365 მეტრზე მდებარეობს;

მოინახულოთ როკარიუმი - ქვის სპეციალური კომპოზიციები გოდერძის ალპურ ბოტანიკურ ბაღში;

ზაფხულში იმოგზაუროთ იაილებზე (კურორტი ბეშუმი), გასინჯოთ კაიმალი და ნაღბიბორა ცხელ მჭადთან ერთად;

მოინახულოთ მწვანე ტბა;

გაისეირნოთ ორ ხეობას შორის, 1800 მეტრ სიგრძეზე, საყრდენების გარეშე გაბმული ხულოს ცნობილი საბაგიროთი;

იხილოთ ხულოს უხუცესთა ანსამბლ „ბერმუხას“ ფოლკლორული ცეკვა და ანსამბლის წევრები გამოჰკითხოთ მათი ხანგრძლივი ცხოვრების საიდუმლოს შესახებ.

დამატებითი ინფორმაციისთვის, გთხოვთ დაუკავშირდეთ ტურისტულ საინფორმაციო ცენტრებს +995 577 909093/91
ვებგვერდი: visitajara.com

იხით თუ არა,რომ... 9



ქართული ღვინის ქვევრში დაყენების ტრადიცია იუნესკომ არამართერიალური კულტურული მემკვიდრეობის ძეგლთა ნუსხაში შეიყვანა. საქართველოში ღვინოს უკვე 8000 წელია აყენებენ.

ღვინო, ჭიბონი და აჭარული კერძები



ქართული ღვინო

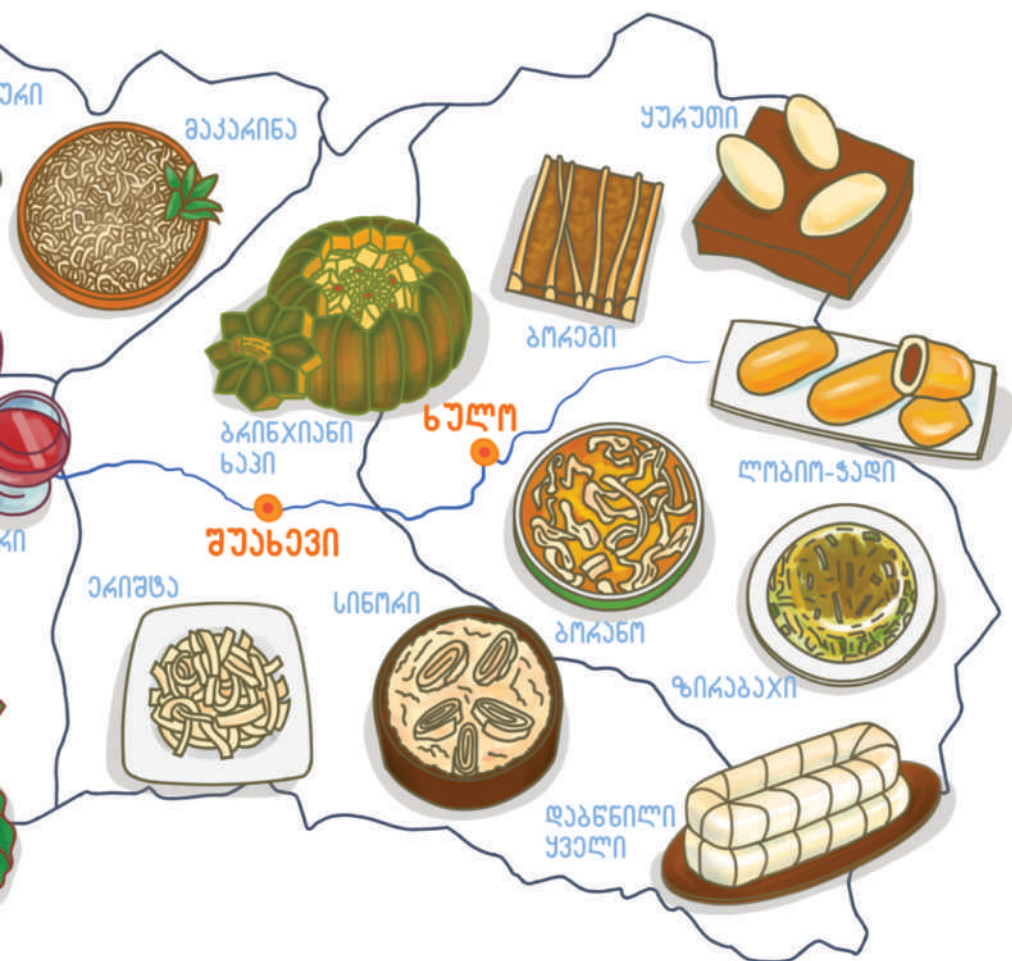
საქართველო უძველესი ღვინის მწარმოებელი ქვეყანაა, რასაც 8 000 წლის წინანდელი ღვინის ჭურჭლისა და ყურძნის წიპნების აღმოჩენა მოწმობს.

აჭარა მევენახეობა-მეღვინეობის ერთ-ერთ უძველეს კერას წარმოადგენს საქარველოში, განსაკუთრებით კი დასავლეთ ნაწილში. აქ ზღვის დონიდან 1200 მ-ზეც კი არის გავრცელებული ვაბის ევდემური ჯიშები.

აჭარაში ღვინისა და მევენახეობის კერად ქედის მუნიციპალიტეტია მიჩნეული, სადაც გავრცელებული ყურძნის ჯიშებიდან გამოირჩევა ჩხავერი და ცოლიკაური.

ხულინარული
მოჭაყრობა

აჭარაში





საქართველოში ყველაზე პოპულარული საჭმელი-ხინკალი, ხელით ჭამისას უფრო გემრიელია.

აჭარული სამზარეულო



ქართული სამზარეულო და სუფრის გამორჩეული ტრადიციები ერთ-ერთია, რაც ტურისტებს ჩვენს ქვეყანაში იზიდავთ. ტიპური ადგილობრივი კერძებისგან განსხვავებით, აჭარას აქვს მხოლოდ ამ რეგიონისთვის დამახასიათებელი უნიკალური კულინარიული შედეგები, რომელთა შორითაც განასხვავებენ აჭარის ზღვისპირეთის და მაღალმთიანი აჭარისთვის დამახასიათებელ კერძებს. ამათგან, ნაწილს, რეგიონის ცნობილ რესტორნებშიც დააგემოვნებთ- ტრადიციული თუ თანამედროვე ინტერპრეტაციით, თუმცა, არსებობს შედარებით მივიწყებული კერძებიც, რომელთაც მხოლოდ მაღალმთიანი რეგიონის ოჯახებში გასინჯავთ, თუ აჭარელი ბებოები გიმასპინძლებენ და წინაპრების დანატოვარი რეცეპტების ძველ კრებულს გადაშლიან.

აჭარული სამზარეულოს ძირითად ნაწილს რძის პროდუქტები, ასევე ნიგვზით და სანელებლებით შეზავებული მცენარეული საკვები შეადგენს.

წარმოგიდგინთ კერძებს, რომელიც აუცილებლად უნდა დააგემოვნოთ აჭარაში:

აჭარული ხაჭაპური

თუ გურმანი ხართ და გემრიელად ჭამა ყველა თქვენს გეგმაში შედის, აჭარული ხაჭაპური თქვენთვის მართლაც N1 კერძი გახდება. ეს არის ნავისებური ფორმის ღია ხაჭაპური, რომლის შუაგულში ყველი, კარაქი და თოხლო კვერცხია მოთავსებული. კერძის მირთმევა რა თქმა უნდა შეგიძლიათ დანა-ჩანგლით, მაგრამ ხელით უფრო გემრიელია. ოღონდ თითებიც არ მიაყოლოთ!

ქართული სამზარეულო



მაჯუნი

„თუ მწარე არ ჭამე, ტკბილის გემოს ვერ გაიგებო“- ბრძენმა ქართველმა თქვა. ქართული სამზარეულო ნამდვილად მდიდარია როგორც ცხარე, ასევე ტკბილი კერძებით, თუმცა ერთდროულად მწარესა და ტკბილ კერძს მხოლოდ აჭარაში, ყველაზე ხშირად კი ქობულეთში თუ გასინჯავთ. აქ ქორნილის ტრადიციულ ატრიბუტად იქცა მაჯუნი - ტკბილ-მწარე დესერტი, რომელიც ახალდაქორნიებულ წყვილს სიმბოლურად უნდა გაესინჯა ერთად გასატარებელი ცხოვრების ტკბილ-მწარე გზის დასაწყისში. ამობობენ, მაჯუნის გარეშე აჭარაში ქორნილი არ ჩაივლიდაო!



ბორანო

თუ თავს მსუყე კერძების მიღების უფლებას აძლევთ და კალორიები არ გაშინებთ, მაშინ თამამად შეგიძლიათ ბორანო მიირთვათ. ეს არის იაღში ანუ ერბოში ჩამდნარი აჭარული ყველი. მიუხედავად მალალი ცხიმინაობისა, ბორანო უგემრიელესი კერძია, რომელიც მიირთმევა ცხელ მჭადთან, ან კიდევ სოფლის კიტრი-პომიდვრის სალათთან ერთად, ძალიან უხდება თეთრი ღვინოც.



სინორი

თუ კულინარიაში სიახლეებს ეძებთ, აჭარული სამზარეულოს ნამდვილი განძი-სინორი უნდა გასინჯოთ, ნოყიერი და ამავედროულად ნაზი და ჰაეროვანი. ეს არის ცომის გამომცხვარი თხელი ფირფიტები, რომელიც ნადუღით, ნივრითა და კარაქით მზადდება.

აჭარული სამზარეულო



იახნი

თუ აჭარულ ქორწილში ან სადღესასწაულო სუფრასთან მოხვდებით, აუცილებლად უნდა დააგემოვნოთ ტრადიციული, აჭარული კერძი -იახნი, რომელიც ქობულეთურ კერძად ითვლება. საქონლის ხორცისგან მომზადებულ კერძს ემატება გატარებული ნიგოზი და სხვადასხვა სანელებელი, რაც განსაკუთრებულ გემოს აძლევს. იახნი არის საკმაოდ ცხარე, ის იდეალურად ერწყმის წითელ ღვინოსა და ცხელ შოთის პურს.



მალახტი

თუ მსუბუქ კერძებს ანიჭებთ უპირატესობას, უნივერსალურ კერძ მალახტოს გირჩევთ. მისი მირთმევა ვეგეტარიანელებსაც შეუძლიათ. ის მწვანე ლობიოსაგან მზადდება, დამატებული აქვს გატარებული ნიგოზი, მწვანილები და სანელებლები.



ფხალლობი

თუ გემრიელი, სოფლის, ხელით მისართმევი კერძები გიყვართ, კიდევ ერთ ძველ ვეგეტარიანულ კერძს-ფხალლობის გირჩევთ, რომელიც ძირითადად მზადდება მაღალმთიან აჭარაში, ხულოსა და ქედის სოფლებში. ეს არის მოხარშული ფხალისა და ლობიოს მარცვლებისგან დამზადებული კერძი, რომელსაც ემატება გატარებული ნიგოზი, დაფნა, მწვანილები და სხვადასხვა ტრადიციული სანელებლები. ფხალლობი ძალიან გემრიელია მჭადთან ერთად.

ქართული სამზარეულო



ქაფშია (ხაშხა)

თუ აჭარას გვიან შემოდგომას ან ზამთრის პერიოდში სტუმრობთ, აუცილებლად უნდა გასინჯოთ ადგილობრივი თევზი ქაფშია ანუ ხაშხა. ეს პანანინა თევზები ძალიან გემრიელი და თან მარტივი მოსამზადებელია. თევზს ფქვილსა და მარილში ავლებენ და შემდეგ წვავენ. კერძი სუფრაზე ლიმონთან ერთად მიაქვთ., ტრადიციული, ქართული, ტკბილ-მჟავე ტყემლის სანებელი კი იდეალური კომბინაცია იქნება.

ქართული სამზარეულო

ფხალეულის კერძები:

დღესდღეობით, მთელს მსოფლიოში უფრო და უფრო მეტი ადამიანი ამბობს უარს ხორციანი კერძების მიღებაზე და ვეგეტარიანულ თუ ვეგანურ საკვებს ანიჭებს უპირატესობას. აჭარული სამზარეულო ასეთი ჯანსაღი და სასარგებლო კერძებითაც საკმაოდ მდიდარია, რომელთა შორისაც უმრავლესობა მაღალმთიანი აჭარის ტყეებში მოპოვებული მხალეულისა და სხვადასხვა ინგრედიენტით მზადდება.



დვალურას შორვა

დვალურას შეგროვება, საზამთროდ შენახვა და მისგან გემრიელი წვნიანის მომზადება, იაილებში ყოფნის დროს, მემთევრების ერთ-ერთი საპატიო საქმიანობაა. მხლის კრეფა უძველესი დღესასწაულის - შუამთობის აუცილებელი ნაწილიცაა, სადაც ამ პროცესს გარკვეული რიტუალის სახე აქვს. სწორედ ამიტომ, ამ დღესასწაულს კიდევ ერთი სახელწოდებით - მემხლიანობითაც მოიხსენიებენ. ეს მხალი რძესთან ერთად მზადდება და უფრო წვნიანია. კარგად მოხარშულ და გადანურულ მხალს სიმინდის ფქვილს დააყრიან და ნელ-ნელა შეაზეღენ ჩაჭყლეტილ ფოთლებს. 10-15 წუთი ადუღებენ რძესთან ერთად. ბოლოს ამატებენ დაჭრილ მწვანე ხახვს, ოხრახუშს, დანაყილ ნიორს, წინაკას და მარილს.

მთრიელა/წურვილი

უძველესი დროიდან, ადრე გაზაფხულზე აჭარელი ქალები ველურად გაზრდილ მრავალფეროვან მხალეულს აგროვებენ-დვალურას, აჯორიკას, ბურტყლიას, დონდოლოს, კოკომჟავას, მარიამხალას, მოლოქას, ნაცარქათამას, ძიგურას, ჯიჯლაყას, ჭინჭარს, ჭარბადელოს, თუკნისყურას, სანრიპინას.... რითაც მთრიელას ამზადებენ და ოჯახს ჯანსაღად აპურებენ. ამ კერძის მომზადება საკმაოდ მარტივია. მხალეული უნდა მოვხარშოთ, დავწუროთ, წვრილად დავკეპოთ და შევკმაზოთ მარილთან ერთად დანაყილი ნიგვზით, ქინძით, ნივრით, წინაკით და ყორაოში გახსნილი სუნელით.



საქართველოში შეიძლება მოხვდეთ ქორწილში, სადაც 500 ან მეტი სტუმარი იქნება. ყველა ქართული სადღეგრძელო მთავრდება შეძახილით „გაუმარტოს“!

ქართული სამზარეულო



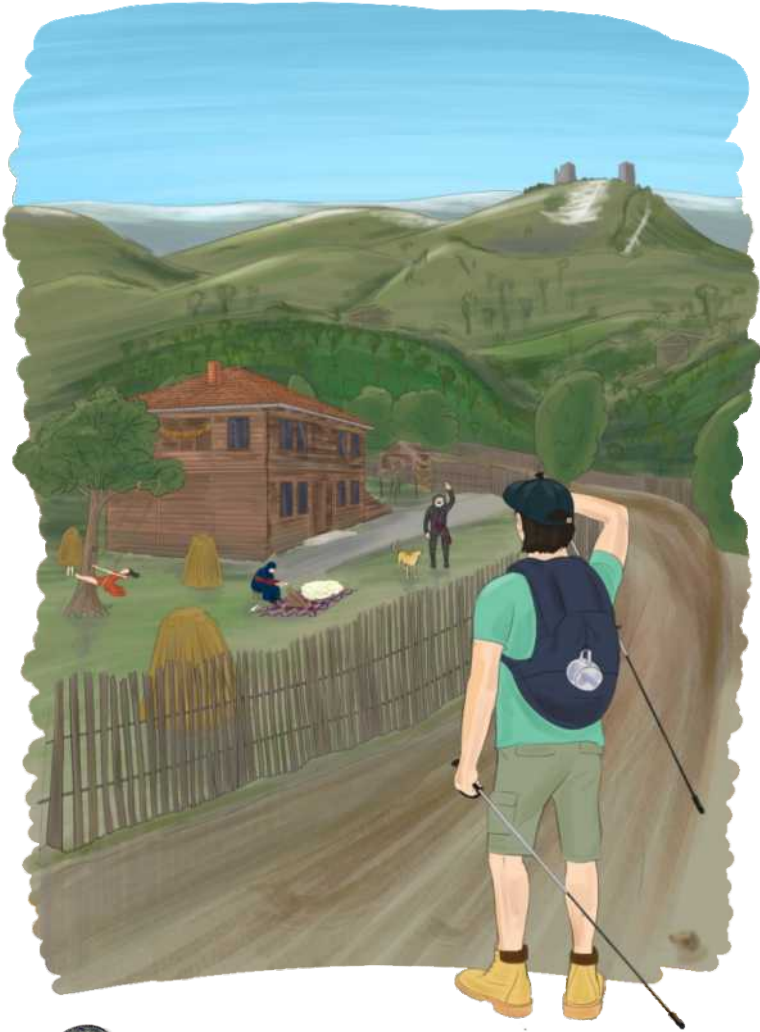
ბაქლავა

თუ ტკბილეულის მოყვარული ხართ, დესერტისთვის ბაქლავა იდეალური ვარიანტია. ეს გახლავთ ყველაზე პოპულარული ტკბილეული ბათუმში. მსგავსი სასუსნავი სხვა ქვეყნებშიც გვხვდება, რომელიც იგივე სახელწოდებით მოიხსენიება. აჭარული ბაქლავა არის ტკბილი, ხრაშუნა და სიროფით გაჭერებული. ის მზადდება ცომის ძალიან თხელი ფენებით, წვრილად დაფუჭული ნივთებით ან თხილით, ფენებს შორის ამატებენ ერბოს, ზემოდან კი სიროფს ასხამენ.



კაბაქ ფილავი

თუ მარტივი, მაგრამ განსხვავებული გემოს მქონე დესერტების მოყვარული ხართ, შეგიძლიათ არც ისე ცნობილი, მაგრამ უგემრიელესი ლაზური დესერტი- კაბაქ ფილავი გასინჯოთ, რომელიც ბრინჯით, კარაქით და გოგრით მზადდება. რაც მთავარია, ამ კერძის მომზადება თავადაც შეგიძლიათ.



საქართველოში სტუმარი ღვთისაა. ოდიტგანვე, აჭარაში, სახლის საუკეთესო ოთახი, საგები და ჯამ-ჭურჭელი სტუმრისთვის იყო განკუთვნილი..

ქართული სამზარეულო



ყველი

იცით სად მზადდება ყველაზე გემრიელი და სასარგებლო რძის ნაწარმი? რა თქმა უნდა იაილებში, მაღალმთიანი აჭარის ალპურ საძოვრებზე მოწყობილ საზაფხულო იალაღებზე, სადაც წინვოვანი ტყეებით გარშემორტყმული მთების კალთებზე შეფენილ, ხის, პატარა სახლებში ქალები საძოვრებიდან დაბრუნებულ ძროხებს ელოდებიან, რათა საქონელი დააბინაონ, მოწველონ, რძეს მოუარონ და მისგან ოჯახისთვის მთელი წლის სამყოფი პროდუქტი დაამზადონ.

იაილებში რძეს ისეთ ოთახში ამუშავებენ, სადაც კედელში ჭუჭრუტანებია დატოვებული, რათა ქარმა მუდმივად იქროლოს, სიგრილე შენარჩუნდეს და რძის პროდუქტები არ ამჟავდეს. ძროხას - ოჯახის მარჩენალს და სიმდიდრეს აჭარაში ძალიან უფრთხილდებიან. ქალები პირუტყვს წველისას მიუმღერებენ და მორიდებით მოსთხოვენ რძეს, რომლის არც ერთ წვეთს არ კარგავენ, ანდა რა გასაკვირია, როცა მისგან უამრავ პროდუქტს ამზადებენ - ყველს, მანონს, კარაქს, ნადულს, ერბოს, დოს, ჩოროთანს, ყურუთს...

აჭარელ მემთეურებს ყველის მომზადების თავისებური ტექნოლოგია აქვთ: რძეს ჯერ ნაღებს ხდიან და შემდეგ ამოჰყავთ ყველი, რომელიც საოცრად გემრიელია, მაღალი ხარისხის, სასარგებლო და დაბალკალორიული. რძის მოხდილი თავისგან იალს ანუ კარაქს ამზადებენ. აჭარაში ყველის მრავალ სახეობას ამზადებენ: ლავაში ყველი, ჩლეჩილა ანუ დაპწნილი, გორჯოლო, ფუნჩხა ანუ ფშნილაი, მოშუშვილი, ხმელი, მწიფე, იალიანი, ჭველიკვერა და გადაბეღილი ყველი.



ქართული მრავალხმიანობა იუნესკომ მსოფლიო პოლიფონიის შედეგად აღიარა.

აჭარული სიმღერა და ფოლკლორი



აჭარაში ოდითგანვე იყო გავრცელებული შრომის, საფერხულო, საქორნილო, სუფრული, სამგზავრო, ისტორიულ-საგმირო, ასევე ორხმიანი და ორგუნდიანი სიმღერები. აჭარაში მღეროდნენ სიმინდის რჩევის, თონის თუ მატყლის ჩეჩვის დროს. შრომაში სიმღერა ხალისს მატებდა გლეხს და საქმესაც უიოლებდა. ნადში მომღერალი პრივილეგირებული იყო, ოღონდ სიმღერა ემღერა და შეეძლო არც ემუშავა.

აჭარა გამორჩეულია „საცეკური“ სიმღერებით. „ვოსა“, „ევრიდა მასპინძელსა“, „ჩაგუნა“ და ბევრი სხვა... მსგავსი სიმღერები ნელა იწყება და ჩქარზე გადაეხვევა. ჯგუფებად ეჯიბრებიან ერთმანეთს, მღერიან სახელიმილიანები და გახარებულები. აჩქარდება თუ არა სიმღერა, ბაბუა შემოდის წრეში და ჩამოუვლის. ამით მოხუცი კიდევ ერთხელ ახსენებს შვილიშვილებს რომ გაბედონ ცეკვა-სიმღერა, გაბედონ და არასდროს დაკარგონ. მერე ჭიბონიც გაიბერება და მთელ სოფელს აყრუებს მისი საოცარი ხმა.

საქვეყნოდაა ცნობილი აჭარული ცეკვა „განდაგანა“, რომელსაც განსაკუთრებულად ასრულებს უხუცესთა ანსამბლი „ბერმუხა“. ეს სახელი ანსამბლის წევრების ასაკიდან გამომდინარეობს. ყველა მათგანი 80 წელს გადაცილებულია.



სტუმართმოყვარე აჯარღებს სოფლებში ცალკე სახლები - მეიდან ოდები ედგათ მათთვის, ვისაც რეგიონში გამავალ საქარავნო გზებზე შემოაღამდებოდათ.

პიკნიკზე გეგუბიუხით ქალაქგარეთ



ჩირუხი

აჭარაში მრავლადაა ადგილები, სადაც შესაძლებელია ყოველდღიურ ერთფეროვნებას გაეცეთ და განიტვირთოთ მთებში, ტბასთან, ტყეში თუ ჩანჩქერებთან.

მით უფრო, რომ თანდათან იზრდება იმ ადგილების რიცხვი, სადაც საპიკნიკე ინფრასტრუქტურით ისარგებლებთ.

თუ შორი ლაშქრობის მოყვარული ხართ, ჩირუხი-ხიხანი-გოდერძის ალპური, სათავგადასავლო მარშრუტი იდეალური მიმართულებაა. შორ გზაზე მიმავალი მოგზაურებისთვის, ჩირუხში, 2148 მ სიმაღლეზე მონყობილი პიკნიკი განსაკუთრებულ ემოციებს აღძრავს. აქ დაანთებთ კოცონს, მწვადს ააშიშინებთ, ჰამაკებსა და საქანელებზე განიტვირთებით, გვიანობამდე დარჩებით და სურვილის შემთხვევაში, კარავსაც გაშლით.



იაილები ალპურ ზონაში მდებარე ზაფხულის საძოვრებია, სადაც მემთეურებს საქონელი აჰყავს და მაისიდან-ოქტომბრამდე პერიოდს იქ განლაგებულ, ხის, პატარა სახლებში ატარებენ ოჯახთან ერთად.

პიკნიკი, კემპინგი



ჯვარიმინდორი

კიდევ ერთი ადგილი ალპურ ზონაში, სადაც საპიკნიკე ინფრასტრუქტურა და თავშესაფარია მონწყობილი, არის ჯვარიმინდორი. აქ არის ადგილობრივი მოსახლეობის საზაფხულო იაილები ზღვის დონიდან 2000 მ-ზე. ჯვარიმინდორზე გადის ყველაზე გრძელი ქსელური მარშრუტი კინტრიში-გომისმთა-ცხემლისი-ხაბელაშვილები და ასევე წარმოადგენს გზაგასაყარს, სადაც კინტრიშის დაცული ტერიტორია, შუახევის მუნიციპალიტეტი და გურიის რეგიონი ერთმანეთს უკავშირდება.

პიკნიკი, კემპინგი



კაპნისთავი

ხელვაჩაურში მდებარე სოფელი კაპნისთავი კიდევ ერთი შესანიშნავი ადგილია დასასვენებლად და პიკნიკის მოსაწყობად, რომელიც მნახველს იზიდავს თავისი ბუნებით, სიშვანით, ჩანჩქერების სიმრავლით, ულამაზესი საფეხმავლო ბილიკებით, ხელოვნურად შექმნილი აუზებით, უძველესი წისქვილებით, ღვინის მარნით და ღია მუზეუმით. კანიონის ინფრასტრუქტურის მოწყობის შემდეგ, სოფელი საინტერესო ადგილი გახდა ექსტრემალური ტურიზმის მოყვარულებისთვისაც. აქ ათამდე სხვადასხვა სიმაღლის ჩანჩქერია, რომელთაგან ყველაზე მაღალი 35 მეტრია.

პიკნიკი, კემპინგი



შუბოთბ

ჩაქვში მდებარე სოფელი შუამთა ცნობილია, როგორც „ბერდვონერების“ სამოთხე, რადგან ეს არის ადგილი, რომელსაც ყოველ წელს მილიონობით გადამფრენი ფრინველი ირჩევს თბილი ქვეყნებისკენ მიმავალ გზაზე. ამ ადგილას ბათუმიდან მხოლოდ 30-40 წუთში მოხვდებით, სადაც მაშინაც კი, თუკი ფრინველებით არ ინტერესდებით, შეუძლებელია არ მოიხიბლოთ საოცარი პანორამული ხედებით და ბუნებით.



ძველად ჩვენმა წინაპრებმა მართლაც იცოდნენ მთიდან მთაზე ნაბდით გადაფრენა და კოშკიდან ადამიანის „აფრონავით“ დაშვება, რაც დღევანდელი "სქაიდაივინგის" არქეტიპია. ამას გურია-აჭარაში "მარჯიხოლი" ერქვა, მთაში "აფრინოვი". აჭარულის საცეკვაო ფორმებიც "მარჯიხოლს" მოგვაგონებს.

BIRDWATCHING



ბათუმი- N1 ფრინველების საზიზრაციო დერეფანი ევროპაში

თუ ოდესმე დაინტერესებულხართ, როგორ შეიძლება გამოიყურებოდეს ცაზე ერთდროულად 10000 მტაცებელი ფრინველი, აჭარა სწორედ ის ადგილია, სადაც ამის ნახვას შეძლებთ. შავი ზღვის აღმოსავლეთი სანაპირო, კერძოდ კი - ბათუმი, მტაცებელ ფრინველთა საშემოდგომო მიგრაციის პერიოდში ევრაზიის ყველაზე ფართო კორიდორად ითვლება. დაახლოებით 60 დღის განმავლობაში, აქ მილიონზე მეტი მტაცებელი ფრინველი გადაიფრენს. მაქსიმალური დატვირთვის დღეებში 100 000 და მეტი მტაცებელი ფრინველი აღირიცხება, სექტემბრის თვეში კი დღიურად საშუალოდ 20 000. ეს არ არის მხოლოდ კრაზანაჭამიას, ძერას და ჩვეულებრივი კაკაჩის დიდი რაოდენობა, ბათუმის სამიგრაციო ძაბრში მტაცებელი ფრინველების 35 სხვადასხვა სახეობაა რეგისტრირებული. www.batimiraptorcount.org

შინდ ღაიჯერეთ, შინდ ურუ...

არდაბანის ტბა - თოლიების ტბა

ალბათ ყველა ყოფილხაროთ არდაბანის ტბაზე, რომელიც ბათუმის ერთ-ერთ ყველაზე ლამაზ ადგილას მდებარეობს, ზღვასთან ახლოს, ძველ და ახალ ბულვარს შორის - მოცუკვავე ფანტანებით, ხიდებითა და კუნძულით. შეგინიშნავთ, რამდენი თოლია ტრიალებს ირგვლივ? როგორ ჯგუფ-ჯგუფად სხდებიან წყალზე?

ამ ულამაზეს ტბას ალბათ ბევრი ისტორია და ამბავი ახსოვს. ერთ პატარა „ლეგენდას“ კი ჩვენგანაც იმსახურებს.

დიდი ხნის წინ ტბას ერთი ლამაზი წყვილი სტუმრობდა ხშირად. ამოჩემებულ ქვაზე ისხდნენ მუდმივად, სიყვარულს და სიბოძის აფრქვევდნენ, გულს უთბობდნენ ნაცნობს თუ უცნობს.

ცოტა ხანში ბიჭმა საზღვაო სასწავლებელი დაასრულა და შორეულ ნაოსნობაში გაემგზავრა. შეყვარებულები უკანასკნელად შეხვდნენ ერთმანეთს არდაბანის ტბასთან და ერთმანეთს საუკუნო სიყვარული შეჰფიცეს.

მეზღვაური ბიჭი მშობლიურ ქალაქში აღარ დაბრუნებულა. არავინ იცოდა რა დამართა გემს და ეკიპაჟს. გოგომ იფიქრა, რომ შეიძლება მისმა სიყვარულმა მიატოვა, სხვაში გაცვალა და დაივიწყა. ყოველ დღე მიდიოდა ტბასთან, მათ საყვარელ ადგილას ჯდებოდა, ტიროდა და ტიროდა, მისი საცოდაობა გულს უწვავდა მნახველს.

ერთხელაც გოგონამ შენიშნა, რომ ყოველ ჯერზე, როცა ტბასთან, მის ადგილას მიდიოდა, ერთი ქათქათა თოლია ტრიალებდა ახლომახლო, ამიტომ პური ან მარცვლეული მიჰქონდა მის გამოსაკვებად.

გამოხდა ხანი. გოგონას ხელი სხვა, კარგმა ბიჭმა სთხოვა. ოჯახის წევრებიც შეუჩნდნენ. ბოლოს ისიც დანებდა და დასთანხმდა. მაინც დადიოდა ტბაზე, მაინც გაჰყურებდა მოლოდინით ზღვას. ისევ ყოველ დღე კვებავდა თოლიას.

ქორწილის დღეს ქათქათა კაბა ჩაცვა გოგომ, თოვლივით თეთრი, გრძელი ფატა გაიკეთა და სანამ სიძეს ეკლესიისკენ გაჰყვებოდა, ასე ჩაცმული გავიდა ტბაზე, თავის სიყვარულთან უკანასკნელად გამოსამშვიდობებლად. ერთგული თოლიაც იქვე ტრიალებდა, უჩვეულოდ აღელვებული და აფორიაქებული, წრეს ურტყამდა ტბას. გოგონა ჩამოჯდა, უკანასკნელად იხსენებდა საყვარელ ადამიანთან გატარებულ წუთებს.

გოგონამ არც ამ დღეს დატოვა საკვების გარეშე თოლია, დაუყარა მარცვლეული, მან კი ის სამაჯური დაუგდო ფეხებთან, რომელიც გოგომ მეზღვაურს სამახსოვროდ გაატანა. გოგო მიხვდა, რომ თოლიამ მას კარგი ამბავი მოუტანა, რომ ეს მისი სატრფოს გზავნილი იყო. მან მოიძრო ფატა და ტბაში გადააგდო. ფრინველმა დაჰკრა ნისკარტი, ფატა ცაში აიტაცა და ზღვის სილაჟვარდეს შეუერთა.

გოგონა არ გათხოვდა სხვა ბიჭზე. თოლიამ დაარწმუნა ის, რომ ტყუილად არ ელოდა მას, ვინც უყვარდა. სულ მალე მეზღვაურის გემი მართლაც მოადგა ნაპირს, რომელმაც ბევრი დაბრკოლება გადალახა და მაინც საღ-სალამათი დაუბრუნდა მშობლიურ ქალაქს. წყვილმა მალე იქორწინა და სიცოცხლის ბოლომდე ბედნიერად ცხოვრობდნენ.

თოლიები კი დღემდე არ შორდებიან ამ ტბას, შორეულ ნაოსნობაში მყოფი მეზღვაურების მომლოდინე ადამიანების გასამხნეველად ტრიალებენ და კარგ ამბებს ამცნობენ ყველას, ვინც იმედით გაჰყურებს უსასრულო ჰორიზონტს. თქვენც გადით ტბაზე, დაუყარეთ საკვები თოლიებს და ჩაიფიქრეთ, რომ ვისაც ელოდებით დაგიბრუნდეთ, კარგად არის დაცდილი!



იხით თუ არა რამე...

1



მას შემდეგ, რაც ბათუმელმა ექიმებმა იტალიაში იმოგზაურეს, ბათუმში კოლონადები გამოჩნდა.

2



კოლხიდა- უძველესი ქართული სახელმწიფოა, სადაც არგონავტები „ოქროს სანმისს“ ეძებდნენ.

3



მე-19 საუკუნის ბოლოს კასპიისა და შავი ზღვის სანაპიროს ნავთობსამრეწველო საზოგადოების შემქმნელმა - ალფონს როტშილდმა ბათუმში სახლი აიშენა, თუმცა იქ ცხოვრება ვეღარ მოასწრო.

4



ცნობილი პოეტი სერგეი ესენინი რამდენიმე თვის განმავლობაში ცხოვრობდა ბათუმში, ცენტრალურ პარკთან ახლოს. სწორედ ამ პერიოდში დაიწერა მისი ზოგიერთი ცნობილი ლექსი, მათ შორის „სპარსულ მოტივებზე“ და „ანა სნეგინა“

5



ცნობილი ბელგიელი მწერალი ჟორჟ სიმენონი ბათუმში მე-20 საუკუნის 30-იან წლებში იმყოფებოდა. მისი რომანის - „ხალხი მოპირდაპირე მხარეს“ (Les Gens d' en Face) ერთ-ერთ ნაწილში მოქმედება ბათუმში ხდება.

იხილეთ თუ არა როგორ...

ბათუმში ცხოვრობდნენ და მოღვაწეობდნენ ცნობილი ძმები ნობელები. მათ ბათუმის შესასვლელთან სახლი და მიწის ნაკვეთი ჰქონდათ, სადაც დღესდღეობით სახლ-მუზეუმი გახსნილი.



6

ჩაის კულტურა საქართველოში მას შემდეგ შემოვიდა, რაც ჩინელმა მენარმემ-ლაო ჯინ ჯაომ ბათუმის შემოგარენში ჩაის კულტივაცია დაიწყო.



7

საქართველოში ქართული ანბანის სამი სახეობა გვაქვს - ასომთავრული, ნუსხური და მხედრული. სამივე სახის ქართული დამწერლობა აღიარებულია იუნესკოს კულტურული მემკვიდრეობის მიერ.



8

ქართული ღვინის ქვევრში დაყენების ტრადიცია იუნესკომ არამარტერიალური კულტურული მემკვიდრეობის ძეგლთა ნუსხაში შეიყვანა. საქართველოში ღვინოს უკვე 8000 წელია აყენებენ.



9

საქართველოში ყველაზე პოპულარული საჭმელი-ხინკალი, ხელით ჭამისას უფრო გემრიელია.



10

იხილეთ თუ არა რომ...

11



საქართველოში შეიძლება მოხვდეთ ქორნილში, სადაც 500 ან მეტი სტუმარი იქნება. ყველა ქართული სადღეგრძელო მთავრდება შეძახილით „გაუმარჯოს“!

12



საქართველოში სტუმარი ღვთისაა. ოდითგანვე, აჭარაში, სახლის საუკეთესო ოთახი, საგები და ჯამ-ჭურჭელი სტუმრისთვის იყო განკუთვნილი..

13



ქართული მრავალხმიანობა იუნესკომ მსოფლიო პოლიფონიის შედეგად აღიარა.

14



სტუმართმოყვარე აჭარლებს სოფლებში ცალკე სახლები - მეიდან ოდები ედგათ მათთვის, ვისაც რეგიონში გამავალ საქარავნო გზებზე შემოაღამდებოდათ.

15



იაილები ალპურ ზონაში მდებარე ზაფხულის საძოვრებია, სადაც მემთეურებს საქონელი აჰყავს და მაისიდან-ოქტომბრამდე პერიოდს იქ განლაგებულ, ხის, პატარა სახლებში ატარებენ ოჯახთან ერთად.

16



ძველად ჩვენმა წინაპრებმა მართლაც იცოდნენ მთიდან მთაზე ნაბლით გადაფრენა და კოშკიდან ადამიანის „აფრონავით“ დაშვება, რაც დღევანდელი "სქაიდაივინგის" არქეტიპია. ამას გურია-აჭარაში "მარჯიხოლი" ერქვა, მთაში "აფრინოვი". აჭარულის საცეკვაო ფორმებიც "მარჯიხოლს" მოგვაგონებს.

დურისთული ვროდუქტების განვითარების სააგენტო
აჭარის ა.რ. დურიგმისა და ურორთების დეპარტამენტი
ფარნავაზ მეფის 84/86, ბათუმი 6010, საქართველო
ტელ: +995 577 90 90 93 / 91
info@visitajara.com
visitajara.com



არ იყიდება