

Savourez le BIO à chaque bouchée !
Fêtons ensemble nos 8 ans
-15%* sur la TOTALITÉ du magasin
Du 08 novembre au 13 novembre 2024
MAGASIN BIO TERNATAL Vivez Bio !
Rond point du bowling - Zone des Escarnotières - Châlons - 03 26 21 02 18
*Voir conditions en magasin.

RÉINSERTION

Le futur centre pénitentiaire de Châlons s'implantera près de l'hôpital d'ici trois ans p. 7



HARCÈLEMENT SCOLAIRE

Le plein d'initiatives et d'outils pour libérer la parole

p. 4

COMMÉMORATIONS

Châlons célèbre le 11-Novembre et le Soldat inconnu

p. 5

SANTÉ

Un député à vélo pour défendre les diabétiques p. 6

SPECTACLES

La Nuit du cirque se prépare à Châlons p. 13

Abonnez-vous à la **NEWSLETTER**



RECY

La centrale d'achat de Leclerc voit plus grand



Chiffré à 25 M€, le nouvel entrepôt que construit la Scapest sur la zone de Recy-Saint-Martin, aux portes de Châlons, complétera l'outil industriel de cette centrale d'approvisionnement des magasins Leclerc du grand est. Un troisième bâtiment, dédié aux produits frais, est d'ores et déjà à l'étude. P. 3

CONSTRUCTION • RÉNOVATION • AMÉNAGEMENT

SALON HABITAT

ENTRÉE GRATUITE

8.9.10.11
NOVEMBRE

REIMS EXPO
PARC DES EXPOSITIONS

HUGUIER FRERES
VIANDES DE TERROIRS

Frignicourt - 03 26 41 21 30
Witry-Lès-Reims - 03 26 85 05 43
Saint Memmie - 03 26 22 34 10

À GAGNER

**Un calendrier de l'avent
et un coffret de 3 verrines de pâté**

Dans les magasins de Châlons et de Reims.

**Pour jouer,
Rendez-vous sur
lhebdouendredi.com**

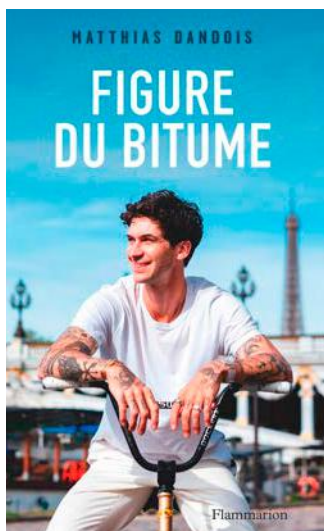
Tintin parle désormais le champenois

Cinquante ans après la sortie du dernier album des « Aventures de Tintin », le plus célèbre des héros belges continue de faire parler de lui. Grâce à l'association Maison du folklore de Champagne, qui œuvre pour mettre en valeur la culture champenoise, « L'os Oreries D'Iai Castafiore » est le premier volume des aventures du reporter à la houppette à être traduit en patois champenois. Il est le fruit du travail de passionnés, épaulés par Michel Tamine, professeur honoraire de linguistique champenoise à l'Université de Reims Champagne-Ardenne. Disponible depuis le 1er novembre dans plusieurs librairies locales, dont Bédéràma la Rémoise, le livre a été tiré à 3 000 exemplaires, issus de l'imprimerie de Champagne de Langres (Haute-Marne). Et tonnerre de Brest, le succès est déjà au rendez-vous ! « Les Aventures de Tintin » ont été traduites dans une centaine de langues étrangères et dialectes régionaux.



La star du BMX Matthias Dandois en dédicace à Reims

C'est une des légendes des sports urbains et il s'apprête à venir dédicacer son autobiographie à la librairie Amory de Reims (24, avenue Jean-Jaurès). Neuf fois champion du monde de BMX flatland, Matthias Dandois présentera, ce mardi 12 novembre, l'ouvrage « Figure du bitume », dans lequel il raconte comment il est tombé amoureux, à 12 ans, à Épinay-sur-Orge, de ce petit vélo aux airs de motocross. Le point départ d'une carrière flamboyante de 17 ans, marquée par de nombreux titres et voyages, et une contribution importante à la démocratisation du BMX freestyle, intégré pour la première fois aux Jeux olympiques de Tokyo en 2021. Devenu également figure de proue de Red Bull, acteur, mannequin et entrepreneur, Matthias Dandois a désormais une attache particulière dans la région puisqu'il est le cofondateur de Fise Farm, un centre sportif de haut niveau dédié aux actions sports qui a ouvert à l'été 2023, à Val-de-Livre.



Un an de spectacles à gagner avec Label LN



Le point commun entre Patrick Bruel, Alban Ivanov, Mass Hysteria ou encore David Hallyday ? Tous ces artistes sont programmés par la société de production Label LN, qui organise chaque année plus de 300 spectacles, concerts et autres événements dans les salles du quart nord-est de la France. Parmi lesquelles la Reims Arena, le Millesium d'Épernay et le Capitole de Châlons. Lancé ce lundi 4 novembre, le jeu-concours du « Ticket d'or » devrait faire des émules. Jusqu'au 24 décembre, les internautes qui réserveront leurs billets en ligne depuis le site de Label LN pourront participer au tirage au sort du fameux ticket d'or, fixé le 3 janvier à 16 heures pile. Avec à la clé, deux places offertes pour douze spectacles à l'affiche en 2025. De Gojira à Gim's, en passant par Indochine, Jean-Louis Aubert, Chantal Goya ou Manu Payet, le grand gagnant trouvera forcément son bonheur.

Le restaurant Sézanne triplement étoilé à Tokyo

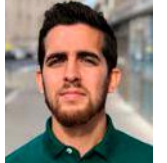
Le restaurant gastronomique Sézanne vient d'obtenir sa troisième étoile au Guide Michelin Tokyo 2025. Il est en effet implanté au cœur du palace « Four Seasons Hotel » de la capitale japonaise et fait la fierté du Sézannais. Pour la petite histoire, en janvier, Vincent Léglantier, le président de la Confrérie de Saint-Vincent du Sézannais, avait reçu Daniel Calvert, chef cuisinier de l'établissement, et l'avait intronisé comme membre d'honneur de la corporation. « Ce restaurant a été baptisé ainsi par le chef Calvert, car il était tombé amoureux de notre ville lorsqu'il venait passer ses vacances dans les Coteaux du Sézannais, où ses grands-parents avaient une maison, précise Vincent Léglantier. Il est le seul restaurant à ne s'appeler uniquement que par le nom d'une ville. » Moins de 150 tables dans le monde possèdent les trois macarons du célèbre guide rouge.



© Guide Michelin

ÉDITO

de **Simon Ksiazienicki**,
journaliste



La vérité est ailleurs

Une victoire nette et sans bavure. Les observateurs qui prédisaient une élection serrée à la présidentielle américaine se sont encore trompés. Mea culpa. Le succès de Donald Trump est total, puisque le représentant du Parti républicain a agrégé le vote populaire (72,6 millions de voix contre 68 millions pour Kamala Harris) et celui des grands électeurs (295 contre 226), sans oublier la majorité au Sénat pour le « Grand Old Party » et le maintien de sa mainmise sur la Chambre des représentants. Si on ajoute que la puissante Cour suprême lui est plutôt favorable, c'est une vague conservatrice qui s'est abattue sur les États-Unis. Elle n'est finalement pas si étonnante, car pareille lame de fond est à l'œuvre dans toutes les démocraties occidentales. Cette victoire, considérée comme l'un des plus incroyables comebacks politiques de l'histoire récente, tend à prouver que tout est désormais possible pour les forces populistes. L'outrance, la misogynie, le racisme, le climatocéphisme, la bêtise, la bigoterie, les inculpations judiciaires ne sont plus des handicaps. Ni même le mensonge. En cela, Trump a pu s'appuyer sur son grand vizir, Elon Musk, qui lui a offert ses millions de dollars et ses centaines de millions d'utilisateurs du réseau social X. « Vous êtes les médias désormais » a-t-il asséné à ses 203 millions de suiveurs, annonçant la fin du journalisme et donc des infos sourcées et vérifiées. Tous les partisans de Trump le claironnent : les médias traditionnels, la classe dominante, tous ces gauchistes, ces féministes, ces minorités qui imposent le wokisme et le progressisme ont été balayés par le défenseur du « average Joe », l'Américain moyen. Amusant, quand on connaît le profil de ceux qui détiennent l'essentiel des pouvoirs économiques et politiques, le parcours de Trump et le « Project 2025 » qu'il défend aujourd'hui. Un programme de 900 pages autoritaire, xénophobe, protectionniste, conservateur, climatocéphique et anti-étatique, écrit sur mesure par les lobbyistes des multinationales américaines. On a fait mieux pour défendre le petit peuple. Mais les trumpistes s'embarrassent peu de la vérité et il faudra s'y faire. Les émeutiers du Capitole peuvent dire que rien ne s'est passé il y a quatre ans. Les évangélistes peuvent dire que l'avortement est l'œuvre de Satan. Les climatocéphiques peuvent dire que le réchauffement climatique n'existe pas. Elon Musk peut continuer de clamer que la survie de l'Occident est en jeu. Et Donald Trump d'accuser les migrants d'importer de « mauvais gènes ». La vérité n'a plus aucune importance. C'est le propre du fascisme.

L'Hebdo du vendredi

édité par la SARL BMDR Editions
Journal hebdomadaire gratuit d'information locale. Siège social : 195, rue du Barbâtre à Reims
Tél. 03 26 36 50 13

Rédaction : redaction@lhebdouendredi.com Publicité : publicite@lhebdouendredi.com
Directeur de la publication : Frédéric Bequet - fb@lhebdouendredi.com
Edition Épernay : Julien Debant, chef des éditions - julien.debant@lhebdouendredi.com
Edition Châlons : Sonia Legendre - sonia.legendre@lhebdouendredi.com
Edition Reims : Simon Ksiazienicki - simon.ksiazienicki@lhebdouendredi.com
Service commercial :
Fanny Chrapkiewicz - fanny@lhebdouendredi.com
Jérémy Brochet - jeremy.brochet@lhebdouendredi.com
Infographiste : Anne Rogé - Community Management : Dixie Foucher
Administration : Marline Bizzarri - marline.bizzarri@lhebdouendredi.com
Responsable diffusion : Alexandre Percheron - distribution@lhebdouendredi.com
Parution le vendredi matin - Imprimé par l'imprimerie de L'Union
C.P.A.P 1225 Q 94414



Provenance du papier : Suède.
Les papiers utilisés sont certifiés PEFC/FSC.
Taux de fibres recyclées : supérieur à 70%.



LOGISTIQUE

La Scapest investit 25 M€ dans un nouvel entrepôt à Recy

Près de dix ans après l'aménagement de sa plate-forme entièrement automatisée sur la zone de Recy-Saint-Martin, la Scapest, centrale d'approvisionnement des magasins E.Leclerc, construit un nouvel entrepôt logistique de 32 000 m². Visite de chantier.

Les premiers coups de pioche ont résonné au printemps et le futur entrepôt logistique de la Scapest (Société coopérative d'approvisionnement Paris-Est) est déjà intégralement sorti de terre sur la zone industrielle de Recy-Saint-Martin, aux portes de Châlons. Soit 32 000 m² de surface bâtie et un édifice culminant à 12 mètres, que composent deux cellules principales de 12 000 m² et une troisième de 8 000 m². « La charpente, le bardage et la couverture sont bien visibles, mais il nous reste encore six mois de travaux », indique Olivier Fache, directeur général de la Scapest, lors d'une visite de chantier.

Plus de 160 points de vente approvisionnés

Le projet réunit une trentaine de lots différents et à peu près autant d'entreprises, pour un investissement de 25 M€ financés grâce à l'emprunt. Et le nouvel entrepôt, baptisé « Recy 2 », s'élève en regard du site « Recy 1 », une plate-forme 100 % automatisée inaugurée en 2015, capable de stocker environ 500 000 colis et d'expédier, chaque jour, près de 8 000 palettes de marchandises dans plus de 160 points de vente qu'approvisionne la Scapest. À savoir, les magasins E.Leclerc de onze départements autour de Châlons, mais également, depuis l'an passé, 27 magasins luxembourgeois des enseignes Cora et Match rachetés par Leclerc. Avec, logiquement, un surcroît d'activité pour la centrale d'achat, dont



Le bâtiment s'étend sur 32 000 m² et culmine à 12 mètres. © l'Hebdo du Vendredi

le chiffre d'affaires s'élevait à 1,92 milliard d'euros en 2023.

Les équipes de Vatry rapatriées à Recy

Objectif de la construction en cours : seconder la plate-forme automatisée et optimiser le fonctionnement global en rapatriant à Recy l'activité et les équipes – une vingtaine d'employés – basées à Vatry. « Nous avons revendu ce site, précise Olivier Fache. La valeur ajoutée de Recy 1, c'est qu'elle est spécialisée dans la préparation et la livraison quotidienne des colis au détail. Le nouveau site a été conçu sur le modèle logistique traditionnel. On souhaite l'orienter vers la gestion de palettes complètes qui pourront être expédiées en magasin sans avoir été reconditionnées au préalable. Typiquement, ça concerne les boissons et potentiellement les produits secs qui se conservent à température ambiante, puisque l'entrepôt n'est pas réfrigéré. »

20 000 m² de panneaux photovoltaïques

Si ce mastodonte s'annonce moins complexe techniquement à édifier que sa « grande soeur », il se dote de nombreuses avancées en matière d'énergies renouvelables et de responsabilité sociétale. « Notamment ces vitres à hauteur d'homme et ces fenêtres qui laissent entrer la lumière naturelle, illustre le directeur. Toutes les lumières seront automatisées pour ne s'allumer qu'au besoin, en fonction de l'éclairage ambiant. On dédie également un espace aux vestiaires et aux salles de pause, et on prévoit 20 000 m² de panneaux photovoltaïques qui alimenteront en énergie à la fois Recy 1 et Recy 2. » Les lignes de quai, réparties sur toute la longueur du bâtiment, communiqueront directement avec les bureaux des réceptions et des expéditions, de sorte à créer une interface privilégiée pour les camions. « Une quarantaine par jour, flux entrants et sortants

confondus, estime Olivier Fache. Environ 1 300 palettes seront traitées sur place quotidiennement, avec une montée en puissance progressive. » L'entrepôt a en effet été dessiné pour pouvoir absorber une croissance annuelle d'activité de 3 à 5 %.

Déjà un troisième entrepôt à l'étude

À l'époque de Recy 1, pour laisser la porte ouverte à d'éventuelles extensions, la Scapest avait fait l'acquisition d'un terrain de 38 hectares auprès de l'agglomération châlonnaise. De quoi augurer d'autres constructions ? « On étudie la faisabilité d'un troisième bâtiment dans les trois ou cinq ans à venir », confirme le directeur. Il sera spécifique à la logistique des produits frais et surgelés.

Sonia Legendre

✓ Plus de photos sur lhebdo.duvendredi.com.



Une vingtaine d'entreprises oeuvrent sur la réalisation du nouveau site logistique. © l'Hebdo du Vendredi



Olivier Fache, le directeur de la Scapest, se rend régulièrement sur le chantier en cours. © l'Hebdo du Vendredi

PRÉVENTION

Des dessins contre le harcèlement scolaire

L'exposition conçue par les dessinateurs de presse du collectif Marge débarque à Châlons et s'accompagne d'un cycle de temps forts - ateliers, témoignages, ciné-débat - pour aborder le harcèlement scolaire. Avec les enfants, mais aussi les parents.

Si le 7 novembre a été décrété journée nationale de lutte contre le harcèlement, cette problématique n'a de limite ni dans le temps ni dans l'espace géographique. Elle dépasse largement les frontières des cours de récré et concerne, d'après un rapport du Sénat publié en 2021, entre 800 000 et un million d'enfants chaque année. Comme d'autres villes, Châlons s'empare de la question et accueille, jusqu'à la mi-décembre, l'exposition « Harcèlement scolaire : des dessins pour en parler ». Particularité de ce support, imaginé par six dessinateurs de presse du collectif Marge et l'association Dessinez, Créez, Liberté (fondée à l'initiative de Charlie Hebdo et SOS Racisme) : il est téléchargeable librement sur le web. « On souhaite faire vivre et voyager l'exposition dans d'autres établissements par la suite, souligne Pascaline Watier, qui dirige la Duduchothèque, lieu consacré au dessinateur Cabu. Elle est visible à Pimpidou pour l'instant et résulte d'un premier partenariat noué avec le réseau des médiathèques. » Ce florilège de 14 dessins



Les dessins du collectif Marge, un outil de médiation contre le harcèlement scolaire, à Pimpidou. © l'Hebdo du Vendredi

explore le harcèlement dans toute sa diversité et sa complexité. Des violences verbales ou physiques aux expressions racistes, antisémites ou encore homophobes qui pullulent chez les jeunes, en passant par les dérives des réseaux sociaux, la grossophobie, les rumeurs destructrices, l'emprise et l'intimidation, etc.

Forcément, certains dessins choquent plus que d'autres, selon le vécu et le parcours de ceux qui les contemplent.

Celui de Cécé, par exemple, aborde sans ménagement la façon dont un enfant victime de violences à la maison peut à son tour devenir harceleur ou intimidateur à l'école. D'où la nécessité de faire de ces caricatures des outils de médiation et de les décrypter avec toute la pédagogie

qui s'impose. D'autant que près de 500 élèves châlonnais, de la primaire au lycée, les découvriront. « Nous avons préparé les médiations avec l'une des référentes « harcèlement scolaire » de l'académie de Reims, précise Samira Zekhnini, en charge du développement des partenariats au sein des médiathèques.

Nous sélectionnons les dessins présentés selon l'âge des élèves et nous proposons aussi des visites guidées pour le grand public. » Car au-delà des enfants, l'initiative vise à toucher les parents pour les aider à détecter des situations de harcèlement et les prévenir. « Trois personnes sur dix en ont déjà été victimes. Il arrive parfois que des choses subies lorsqu'on était enfant rejaillissent

lorsqu'on devient parent. Nous ne faisons pas dans la psychologie, ce n'est pas notre métier. Mais nous pouvons orienter vers les dispositifs spécifiques et surtout rappeler que des adultes sont là pour aider les enfants. »

En écho à l'expo, un vaste programme d'animations et de rencontres a été conçu par les équipes : conférences, jeux de rôle, ateliers d'écriture et de dessin, lectures de textes ou encore ciné-débat. Le tout en associant bon nombre d'acteurs locaux, notamment des éducateurs, qui viendront témoigner et partager leurs expériences.

Sonia Legendre

✓ « Harcèlement scolaire : des dessins pour en parler », jusqu'au 14 décembre, médiathèque Pimpidou, Châlons – Accès libre (réservations conseillées pour les animations) – Programme complet : bm.chalonsenchampagne.fr.

« À vous le crayon ! »

Les dessinateurs du collectif Marge qui ont réalisé l'exposition se rendront à Châlons pour partager une résidence d'auteurs, en lien avec la Duduchothèque et les médiathèques. Ils proposeront des ateliers intitulés « Harcèlement en dessin, à vous le crayon ! » dans les collèges et les lycées, puis à Pimpidou le samedi 7 décembre (de 10 h à 12 h et de 15 h à 16 h, sur inscription). Objectif : permettre à tous de s'exprimer en dessinant pour dire non au harcèlement. Un concours distinguera les plus beaux croquis. Parallèlement, l'association Dessinez, Créez, Liberté lance un appel aux créatifs pour réaliser un recueil d'ici la fin de l'année. Les dessins sont à envoyer par mail : contact@dessinezcreezliberte.com.

HARCÈLEMENT SCOLAIRE

Une Châlonnaise lance son association pour libérer la parole

Auteure d'un roman sur le harcèlement scolaire et assistante d'éducation dans un collège, Alexandra Thiery Saive vient de créer l'association « Parler, le pouvoir des mots ».

Elle-même maman de deux enfants et au contact de nombreux collégiens de par son métier, Alexandra Thiery Saive n'a jamais, dit-elle, été confrontée au harcèlement scolaire. Pourtant, ce phénomène la touche. « Sans doute parce que j'ai toujours été révoltée par les injustices, glisse-t-elle. La 6^e reste un véritable saut dans l'inconnu pour les élèves. Et le collège, c'est la jungle ! Ils peuvent être très durs entre eux, dans leurs propos, sans forcément s'en rendre compte. »

À 39 ans, cette Châlonnaise est l'auteure de plusieurs livres, dont « Parler », paru en 2023, qui aborde le harcèlement à travers les parcours croisés de deux jeunes filles. « C'est une histoire romancée, inspirée des témoignages de victimes et d'auteurs que j'ai pu lire ou écouter. Le harcèlement ne commence pas qu'au lycée, mais bien souvent dès la primaire. »

En lien avec cet ouvrage, Alexandra Thiery Saive a conçu deux jeux de cartes destinés aux écoles et collèges, financés en partie grâce à une cagnotte participative. « On a réuni près de 1 700 € en deux mois, remercie-t-elle. Plusieurs



Alexandra Thiery Saive présentera les prototypes de ses jeux de cartes à Pimpidou, ce samedi. © Parler, le pouvoir des mots

entreprises locales ont aussi accepté de sponsoriser mon projet. » Les prototypes des jeux ont été testés par des élèves et seront présentés ce samedi 9 novembre après-midi à la médiathèque Pimpidou, dans le cadre de l'exposition de dessins du collectif Marge (lire par ailleurs). « J'attends encore

quelques retours d'instituteurs avant de lancer leur conception, précise-t-elle. J'espère les sortir avant Noël. Ils seront imprimés à Strasbourg. J'ai fait appel à l'IA pour les visuels de style manga du jeu dédié aux collégiens et à une illustratrice nancéenne pour celui des primaires. » En piochant des cartes re-

présentant des personnages, des situations, des émotions et des actions, les plus jeunes sont invitées à construire une histoire de façon coopérative. Puis à la faire vivre « en l'écrivant, en la dessinant ou en la mettant en scène. Les images sont un support pour aborder le harcèlement. Il est plus facile d'en parler à travers le théâtre et le rôle des personnages. »

Le jeu imaginé pour les adolescents, lui, rassemble des cartes colorées selon la connotation des mots qu'elles représentent : le rejet, l'humiliation, le repli sur soi, l'aide, etc. D'autres cartes leur proposent d'ouvrir le débat sur des thématiques comme le cyberharcèlement, la notion de témoignage, la place des réseaux sociaux dans leur quotidien, ou d'écrire leur propre histoire en utilisant les émotions piochées. « Le but du jeu est de la terminer avec une carte positive. »

Alexandra Thiery Saive anime également des ateliers d'écriture sur ce sujet et a créé, en septembre, l'association « Parler, le pouvoir des mots » pour porter ces différents outils, dont les fruits de la vente permettront de multiplier les événements sur le bassin châlonnais. « Avec les enfants, mais aussi les parents, les victimes, les témoins, etc. Une collégienne m'accompagnera à Pimpidou pour partager son témoignage. L'idée, c'est de libérer la parole et d'apporter des clés de compréhension dans un esprit de bienveillance. » En parler, pour mieux prévenir.

COMMÉMORATIONS

L'Armistice et le Soldat inconnu célébrés ce lundi

Les commémorations du 11-Novembre figurent parmi les temps forts de Châlons et comprennent, tous les ans, un hommage particulier au Soldat inconnu américain. Pour rappel, c'est dans le vestibule de la mairie que s'est tenu le choix de ce soldat le 24 octobre 1921. Il symbolise le sacrifice d'innombrables militaires pour la liberté et dispose d'une plaque apposée en son honneur à l'hôtel de ville. Les autorités s'y recueilleront ce lundi 11 novembre, puis la cérémonie officielle pour célébrer l'Armistice s'ouvrira au monument aux Morts, dès 10 h 45, selon un protocole bien rôdé : prise d'armes, lectures des élèves du Cours Saint-

François d'Assise, présentation des troupes, allumage de la Flamme du souvenir, chants de la Marseillaise et de « Qui a gagné la guerre » par les CM1/CM2 de Jules-Ferry avec Romain Changenot, dépôts de gerbes et sonnerie aux morts, suivie d'une minute de silence.

Parrainé depuis 2017 par la ville de Châlons, le 8^e Régiment du matériel (RMAT) de Mourmelon s'associe naturellement à l'événement, aux côtés des porte-drapeaux et des associations patriotiques, des sapeurs-pompiers (jeunes comme professionnels en formation) et des nouvelles recrues du Service militaire volontaire (SMV), de l'Harmonie municipale qui interprétera les hymnes de l'Union européenne et de Saint-Cyr, du lycée Jean-Talon, des Arts et métiers, etc. Contrairement à d'autres années, aucun représentant des forces armées américaines n'est annoncé par la mairie.

Pour immortaliser ce moment, le défilé du cortège jusqu'à la place Foch s'accompagnera, vers 11 h 45, du passage de deux avions de type Rafale appartenant à la Base aérienne 113 de Saint-Dizier.



Le cortège défilera jusqu'à la place Foch pour l'Armistice, ce lundi 11 novembre. © l'Hebdo du Vendredi

Sonia Legendre

PROJET

Le VTT parc ouvrira-t-il d'ici la fin de l'année ?

Après des années de gestation et de rebondissements administratifs, qui ont sérieusement contraint l'avancée du projet, la mairie de Châlons annonçait, voici un an, le lancement du chantier visant à aménager un VTT parc sur une parcelle boisée en friche d'environ 12 000 m², près des jardins potagers et du centre nautique municipal. Les travaux préparatifs – abattage des arbres morts ou jugés dangereux, enlèvement des tuiles et des gravats d'anciens bâtiments – ont effectivement pu commencer, pour une ouverture de l'équipement au public d'abord espérée en avril 2024. Mais c'était compter sans les compléments d'information demandés par les services de l'État (en l'occurrence, la direction régionale de l'environnement, de l'aménagement et du logement) concernant les opérations de remblais et la prise en compte de la faune locale. Notamment les orvets, très présents sur ce secteur.

Si l'instruction du dossier a engendré l'arrêt des engins, il a également fallu composer avec Dame Nature et attendre la fin de la période de nidification des oiseaux, à savoir septembre. Le chantier a donc repris depuis un peu plus d'un mois et les premières pistes du VTT parc se dessinent progressivement ici ou là. À ces tracés s'ajoutent les constructions des différents éléments du parc : parcours ludique et de maniabilité, modules en bois, circuit fermé (ou « pumptrack ») pour la pratique « tout terrain » de VTT et de BMX, etc. Jusqu'ici, la livraison du site dans sa globalité était évoquée par la ville en fin de cette année. À suivre.



La mairie de Châlons table sur une livraison du VTT parc en fin d'année. © l'Hebdo du Vendredi

S.L

JUSQU'AU
23 NOVEMBRE

*sur les articles signalés en magasin par une étiquette spéciale

VENEZ BÉNÉFICIER DE
BELLES REMISES*

POUR LE SALON, LE SÉJOUR,
LA CHAMBRE...

À L'OCCASION DE NOTRE
66^{ème}
ANNIVERSAIRE

Rue Edmond Rostand
Val de Murigny - 51100 Reims
03 26 36 27 27 - murigny@petitcolin.fr

www.mobilierpetitcolin.com

21 rue Grande Étape
51000 Châlons-en-Champagne
03 26 64 06 36 - chalons@petitcolin.fr

MOBILIER

Petitcolin

LA QUALITÉ EST UN ART

SANTÉ

Un député réalise 330 km à vélo pour améliorer l'accès au sport des diabétiques

Accueilli en mairie de Châlons ce lundi, le député Belkhir Belhaddad relie Metz à Paris en pédalant et en courant pour faire valoir l'application d'un amendement voté il y a quatre ans déjà. Objectif : mieux accompagner les personnes diabétiques, notamment grâce au sport.

C'est un défi à la fois sportif et politique que relève Belkhir Belhaddad, député de Moselle (Ensemble pour la République) : alterner entre vélo et course à pied pour réaliser, cinq jours durant, les quelque 330 km séparant Metz de Paris, tout en prenant le temps d'échanger avec les différents acteurs des territoires traversés. « J'ai déjà fait plusieurs marathons, c'est dans mes cordes, a-t-il expliqué lors de son escale châlonnaise en mairie, lundi 4 novembre. J'ai aussi besoin de prendre à témoin l'opinion publique. »

Le 23 octobre 2020, l'amendement qu'il a proposé à l'Assemblée nationale, portant sur l'accompagnement des personnes atteintes de diabète de type 2 et leur accès à l'activité physique adaptée, était voté... à l'unanimité, chose assez rare pour être soulignée. Quatre ans plus tard, ce texte n'est toujours pas décrété. « Bercy y oppose la difficulté financière. On parle d'environ 40 M€. Ce n'est rien à l'échelle d'un pays, d'autant que les économies réalisées grâce à une meilleure prise en charge en matière de sport-santé se chiffrent en centaines de millions. Environ 3,5 millions de personnes sont concernées par un traitement contre le diabète en France. Plus globalement, la lutte contre la sédentarité, à l'origine d'autres pathologies, représenterait entre 7 et 10 milliards d'économies sur le coût des médicaments. Nous n'investissons que trop peu dans la prévention. »

Si les projets se multiplient ces dernières années, notamment les ouvertures de maisons labellisées « sport-santé », le député déplore des



Le député de Moselle Belkhir Belhaddad a fait escale à Châlons ce lundi. © L'Hebdo du Vendredi

inégalités d'un territoire à l'autre. « Généralement, on arrive à trouver des financements. Mais les enveloppes sont souvent limitées et fléchées au bon vouloir des agences régionales de santé (ARS). On a besoin de financements nationaux. » Puis d'évoquer une possible prise en charge par la Sécurité sociale « des bilans et des séances sportives. C'est un enjeu de santé publique. » Après Château-Thierry et Meaux, Belkhir Belhaddad a rejoint la capitale ce mercredi, plus précisément le ministère de la Santé.

Présents à Châlons au côté d'Augustin Dela-

venne, premier adjoint au maire, les représentants de l'Union nationale Sports et diabète et du réseau Sport santé et bien-être ont partagé les initiatives développées dans la Marne et sa préfecture, dont le label « Ville active et sportive » vient d'être renouvelé.

« C'est à Châlons, en 2008, qu'a été créé le premier créneau sport et santé de natation,

rappelle le Dr Jean-Luc Grillon. D'autres clubs locaux ont suivi cette voie. » Athlétisme, canoë-kayak, escalade, marche nordique ou plus récemment, tennis de table. « Il existe un vrai travail collectif et de proximité dans la

Marne », ajoute Manon Durand, cheffe de projet pour ledit réseau et ancienne vice-championne du monde en canoë-kayak.

Déjà éprouvé à Reims, le programme « Je bouge pour mon moral » sera testé à Châlons en début d'année prochaine. « Il s'adresse aux 18-25 ans présentant des symptômes de dépression ou de burnout et leur propose 24 séances de cross-training financées par l'ARS. » Le combo activité physique et création de liens sociaux, on le sait, fait des miracles contre ces maux.

Sonia Legendre

SÉCURITÉ ROUTIÈRE

Des bonbons pour les cyclistes bien éclairés

Des bonbons... ou un catadioptré ! Ce mardi soir au centre-ville de Châlons, les bénévoles de l'association Avenir 2 roues ont relayé l'opération « Cyclistes, brillez ! » de la Fédération française des usagers de la bicyclette. Avec l'aide, comme chaque année, de la police nationale et municipale pour les épauler dans cette mission de prévention.

Pas de verbalisation au programme, mais une bonne dose de pédagogie. Car le changement d'heure reste propice aux accidents de la route. En particulier ceux impliquant les piétons ou cyclistes peu, voire non visibles dans la pénombre. « On a pu échanger avec une cinquantaine de cyclistes et dix utilisateurs de trottinettes, dixit Véronique Porcel, la présidente de l'association. On a offert des bonbons aux usagers totalement équipés pour être correctement éclairés et fourni des accessoires lumineux à ceux qui n'en avaient pas. » Feux avant et arrière, catadioptrés ou bandes réfléchissantes, le tout financé grâce aux

deniers d'Avenir 2 roues. « Bien souvent, ils n'ont pas conscience des risques qu'ils prennent. Certains pensent que les réverbères suffisent à les rendre visibles. C'est une idée reçue ! Les automobilistes sont éblouis par les phares des autres voitures, leurs pupilles se rétractent et, de fait, leur champ de vision diminue. »

L'occasion, pour les bénévoles, de prodiguer leurs conseils de saison : enfile un gilet jaune avant de rouler la nuit, ne pas léser sur les accessoires supplémentaires tels les leds ou les lampes frontales et toujours garder un œil sur la circulation avoisinante. « Le port des écouteurs à vélo est courant, notamment chez les jeunes. En plus d'être interdit par la loi, c'est très dangereux : ils se coupent totalement de leur environnement. »

Sonore comme visuel.



Les bénévoles de l'association ont sensibilisé les cyclistes à l'importance d'être visible dès la tombée de la nuit. © Avenir 2 roues

S.L

PROJET PÉNITENTIAIRE

La structure de réinsertion se dessine près de l'hôpital

Localisation, premières estimations budgétaires et nombre de personnels : le projet pénitentiaire de Structure d'accompagnement vers la sortie (SAS) attendu sur le territoire châlonnais semble se concrétiser.

À plusieurs reprises, le ministère de la Justice avait confirmé la création d'une nouvelle prison capable d'accueillir jusqu'à 200 détenus sur le territoire châlonnais. Et en avril 2021, Châlons était finalement évincée de la liste des sites retenus pour le programme immobilier pénitentiaire de l'Etat. D'emblée, le maire Benoist Apparu, la députée de la Marne Lise Magnier et le président de l'agglomération Jacques Jesson sont montés au créneau, multipliant les courriers et les coups de fil en haut lieu. Trois mois plus tard, le ministère officialisait l'aménagement dans la ville-préfecture d'un établissement de 90 places appelé « SAS », comme Structure d'accompagnement vers la sortie. Il s'adressera aux détenus dont la peine n'excède pas deux ans et leur proposera une prise en charge renforcée pour prépa-

Un budget estimé à 33 M€



La Structure d'accompagnement vers la sortie (en photo, celle de Montpellier) devrait s'implanter à l'horizon 2027 à Châlons. © Apij.justice.fr

rer leur réinsertion, en complémentarité avec le Service pénitentiaire d'insertion et de probation (Sip) de la Marne. Objectif : limiter les cas de récidive, en offrant aux personnes condamnées une liberté partielle de circulation en milieu ouvert. À ce jour, douze SAS ont déjà vu le jour en France. Celle de Châlons pourrait entrer en service, selon nos confrères de « L'union », à l'horizon 2027.

Le quotidien régional évoque également, en citant le ministère de la Justice comme source, plusieurs chiffres clés : un budget global « estimé à 33 M€ à ce stade », mais qui pourrait encore évoluer puisque les études ne sont pas finalisées, et « une cinquantaine de personnels pénitentiaires » au sein de l'établissement. « Nous étions restés plutôt confiants avec Lise Magnier et Jacques Jesson quant à l'avancée du projet, concède Benoist Apparu, le maire de Châlons. Certains sont sceptiques jusqu'à la pose de la

première pierre, c'est compréhensible. D'autant que c'est un dossier pour lequel on a longtemps bataillé. Ces nouvelles étapes concrétisent encore davantage les choses. »

Formulées par l'Hebdo du Vendredi depuis le 29 octobre, les demandes répétées d'information auprès de l'Agence publique pour l'immobilier de la justice (Apij), qui dépend du ministère, attendent toujours d'être traitées. En revanche, Jacques Jesson confirme le lieu d'implantation de l'établissement, à savoir une parcelle d'environ six hectares située le long de la RN44, propriété de Châlons Agglo. « C'est un terrain près de l'hôpital, rue du Commandant-Derrien, précise le président de l'agglomération. Nous avons proposé d'autres espaces au Mont-Héry, mais l'Apij a jugé qu'ils étaient trop proches des lotissements. »

La caserne Corbineau, un temps pressentie pour la prison, s'est avérée bien trop grande par rapport à la SAS. « Elle s'étend sur une dizaine d'hectares et la SAS devrait se construire sur deux, voire trois hectares. » Quant à la transaction financière, elle n'est ni programmée ni estimée financièrement pour l'heure. « On fixera un prix à négocier lorsqu'on aura en notre possession tous les tenants et les aboutissants en termes d'espace réellement nécessaire, de raccordements aux réseaux, etc. » À suivre.

Sonia Legendre

EN BREF

Parcoursup expliqué aux lycéens et à leurs parents

Un cycle de trois ateliers pratiques s'ouvre à la médiathèque Pompidou et propose, aux lycéens comme à leurs parents, de mieux appréhender la plateforme Parcoursup. Premier rendez-vous ce samedi 9 novembre de 10 h à 12 h, pour aborder l'inscription et la recherche d'informations sur ce dispositif en ligne. Juliette Richet, enseignante de français au collège, guidera les participants. Réservations conseillées. Infos : bm.chalonsenchampagne.fr.

Marché éco-solidaire à Fagnières

Le prochain marché éco-solidaire de l'association Engagements partagés et ses partenaires se tiendra dimanche 10 novembre à partir de 16 h 30 à Fagnières (square de l'Europe quartier Champs aux Écus, à l'angle de la rue de Madrid et de l'avenue de Bruxelles). Sur place, grâce à plusieurs commerçants, des denrées invendues (pain et viennoiseries, fruits et légumes, poulet, œufs, frites surgelées, etc.) seront proposées à des tarifs préférentiels aux foyers les plus démunis. Monnaie et contenants pour les œufs bienvenus. Infos : marches.ecosolidaire@gmail.com.

Le pôle de formation Croix-Rouge prépare ses portes ouvertes

La filière formation de la Croix-rouge française organise une journée portes ouvertes dans ses différents instituts le samedi 16 novembre, de 10 h à 16 h. Le site de Châlons (56 ter, avenue du Général-Sarrail) proposera pour l'occasion des rencontres et des ateliers autour des cursus accessibles sur place : infirmier, aide-soignant, auxiliaire de puériculture et modules de formation continue. Infos : competence.croix-rouge.fr, 03 26 64 60 53.

La Révolution, vue par le journaliste Kévin Monfils

Paru en juin dernier aux éditions Le Héron d'argent, l'ouvrage « La Révolution française : splendeurs, drames et liberté » réunit les illustrations de Matilde de Montségur, artiste peintre et enlumineur, et la plume de l'écrivain Kévin Monfils, par ailleurs journaliste à « L'union ». Il rencontrera le public lors d'une séance de dédicaces ce samedi 9 novembre, de 15 h à 18 h à la librairie du Mau (place de la République, Châlons). Accès libre.

Du 29 octobre au 2 décembre 2024

BUT

BLACK NOVEMBER⁽¹⁾

Profitez vite des premières offres !

-600€

1199€
599,99€

-200€

649,99€
449,99€
+ 50€ remboursés⁽²⁾

-50€

149,99€
99,99€

Découvrez-les

-42%

649,99€
349,99€

(1) Novembre noir. (2) Offre valable sur une sélection de produits. (3) voir conditions.

Centre commercial Croix Dampierre
 Av. Mercuria - 51470 St-Memmie - www.but.fr

COMMERCE

Inter-Actif, le revendeur Apple rémois qui a conquis le nord de la France

De la création d'une petite entreprise de prestations informatiques en 2000 jusqu'à l'ouverture de sa quatorzième boutique agréée par Apple dans l'hypercentre de Reims, retour sur le parcours fulgurant de la marque fondée par Jérôme Gromont.

Dans quelques jours, le groupe Inter-Actif ouvrira, en plein cœur de Reims, la plus grande boutique de France d'un revendeur agréé par la marque Apple. Tenu secret jusqu'à ces dernières semaines, ce projet est pourtant le fruit de trois années de travail menées par son fondateur, Jérôme Gromont. « Ça me tenait à cœur. La clientèle se perd sur internet et en grande distribution, on avait tout intérêt à retrouver notre place initiale, en hypercentre. » Un retour aux sources pour ce businessman de 52 ans né à Troyes et qui, un peu à la manière des génies de la tech, a su transformer une petite boîte de prestations informatiques sans local en premier réseau de boutiques Apple Premium Partner, avec quatorze magasins répartis dans le quart nord-est de l'Hexagone.

Pourtant, Jérôme Gromont a eu une formation initiale assez éloignée de l'univers informatique : un bac compta-gestion obtenu en 1989 à Bar-sur-Aube, une poursuite d'études à Sedan et un DECF (diplôme d'études comptables et financières) décroché à Châlons. C'est là-bas, en 1992, qu'il découvre la pomme. « J'ai un professeur qui est fan de Mac, qui nous présente le Macintosh Classic. On quittait Windows 3.1 pour Windows 95, c'était très austère dans la comptabilité. Avec le Mac, on scanne, on imprime en couleurs, c'est très en avance graphiquement », se souvient-il. Le début de l'histoire d'amour.

Devenu contrôleur de gestion pour une entreprise rémoise, il en est également le consultant informatique et poursuit sa découverte des produits Macintosh, sur lesquels il réalise la comptabilité pour des entreprises de la grande distribution. À cette époque, les microprocesseurs d'Intel et le système Microsoft Windows dominant largement le marché. En 1998, Jérôme Gromont rejoint finalement Arcane Micro Informatique, une petite boutique de l'avenue de Laon. Dans une boîte qui vend du PC, il parvient tout de même à vendre beaucoup de Mac : « Je vends ce que j'aime », sourit le businessman. Et il n'est pas le seul, puisque la marque à la pomme connaît une seconde jeunesse. « Apple connaît une bérézina et rappelle, en 1998, Steve Jobs qui a été évincé. C'est le début de la renaissance d'Apple, qui s'oriente vers le grand public et simplifie les usages professionnels », raconte,

« Je démarre avec 5 000 francs, je sors de nulle part »



Jérôme Gromont a fondé Inter-Actif en 2000. La marque compte aujourd'hui quatorze magasins agréés par Apple. © l'Hebdo du Vendredi

presque extatique, le fan. En 2000, il démissionne de son poste de technico-commercial pour créer sa marque : Inter-Actif est née. Mais au départ, elle n'a rien à voir avec le mastodonte qu'elle est aujourd'hui.

« Je démarre avec 5 000 francs, je sors de nulle part, avec les moyens du bord, la fougue, l'envie et la passion de la marque », retrace Jérôme Gromont. Au départ, il s'adresse uniquement aux professionnels déjà équipés de Macintosh. Avec son faible capital, pas question de vendre du matériel, l'informaticien réalise de la prestation : sauvegarde, réseau, formation, conseil... « On s'échange alors ma carte et je deviens le prestataire des architectes rémois. Mais ils voulaient m'acheter du matériel que je n'avais pas. »

Il se fait d'abord livrer chez lui, à Crugny, à une époque où les écrans d'ordinateur sont tout sauf compacts, puis trouve finalement un local libre en centre-ville de Reims, rue des Capucins. La première boutique Inter-Actif ouvre ses portes en février 2002. Le début du succès : le chiffre d'affaires est multiplié par deux chaque année. En 2005, il emménage rue du Général-Carré, dans un espace plus grand, de 80 m². « J'ai l'idée d'y intégrer un showroom, en m'inspirant du concept Apple Store qui commence à émerger aux États-Unis, et un atelier de réparation », se souvient l'entrepreneur champenois. L'idée est brillante : peu de temps après, la marque à la pomme lance Apple Premium Reseller et le centre de services agréé Apple, deux programmes officiels destinés aux revendeurs et aux réparateurs. Tous ses futurs établissements suivront ce modèle.

La suite de l'aventure est exponentielle. Ouverture d'une boutique à Troyes en 2009,

d'une autre dans la zone Ikea de Thillois en 2011, d'un grand format à Roissy-Charles-de-Gaulle, « un centre commercial à l'américaine », rachat de deux magasins à Versailles et Thionville en 2015... Dans ces deux derniers, Jérôme Gromont impose sa méthode : « Apple nous encourage à construire des économies d'échelle et à suivre un modèle orienté vers les fusions et acquisitions. Pour appliquer la stratégie Inter-Actif, on a renouvelé le personnel. »

Avec désormais cinq magasins, l'homme d'affaires passe sa semaine sur les routes et sur sa compta le samedi. « Je ne vois plus ma femme et mon fils, se remémore-t-il. Je rencontre alors un coach qui me conseille de mettre en place des directeurs d'exploitation sur chaque magasin et des responsables de service au

siège, mais pour ça, il me faut dix boutiques. Alors que j'étais submergé avec cinq ! » Il y parvient finalement en rachetant, en 2017, un concurrent, ISwitch, et ses cinq commerces dans le nord de la France. Sans oublier ses premiers amours : un service de conseil pour les professionnels qui s'avère lucratif. La crise sanitaire ne marque même pas un coup d'arrêt, tout juste un coup de frein, puisque les commerces informatiques sont autorisés à rester ouverts. Après les différents confinements, les réouvertures officielles apportent « un raz de marée de clients ». En 2023, Inter-Actif gagne Charleville, puis le centre de Paris avec deux petites boutiques. Et cette année, le 16 novembre, c'est donc au cœur de Reims, rue du Cadran Saint-Pierre, là où Burton a fermé ses portes l'an dernier, que verra le jour le dernier de la galaxie Inter-Actif.

Une boutique qui réalisait 37 000 € de chiffre d'affaires lors de sa première année, devenue un réseau qui emploie aujourd'hui 108 salariés et pèse 34 M€. Le résultat du travail et des idées de son fondateur, mais aussi de sa foi en une marque qui, malgré des pratiques commerciales parfois critiquées, est devenue iconique. « Travailler avec Apple implique un cadre structuré et exigeant. Quand il y a des succès et de la croissance, les marges sont plus serrées, mais dans les périodes plus complexes, on vous accorde un peu de flexibilité. C'est le prix à payer pour collaborer avec une marque visionnaire dont la philosophie unique de l'informatique a contribué à son succès actuel. » Sa vision, à Jérôme Gromont, lui permet d'imaginer l'avenir d'Inter-Actif avec sérénité : un rapprochement est envisagé avec quatre boutiques de l'est de la France dans les mois à venir.

Simon Ksiazienicki

108 salariés et 34 M€ de chiffre d'affaires

Un siège flambant neuf à Tinquieux

Les ambitions du groupe Inter-Actif se matérialisent également dans la construction récente de son siège social. Vingt-deux ans après la première boutique de la rue des Capucins, Jérôme Gromont et ses équipes ont investi un siège social grandiose, en août dernier, dans la zone commerciale de Tinquieux. Imaginée par l'agence Pace Architectes sur un espace de 7 000 m², cette construction ultra-moderne permet à la fois « d'avoir des bureaux, d'impulser notre politique RSE et de développer des services tiers », explique le PDG d'Inter-Actif qui ambitionne de réunir un centre de logistique et de stockage qui permettrait d'expédier les produits vendus en ligne. À terme, une mini-forêt sera implantée à l'extérieur et le bâtiment devrait être autonome en énergie, voire fournir de l'électricité aux différentes boutiques du groupe.



ÉQUIPEMENT

Près de 5 M€ pour « retrouver l'esprit Art déco » de la piscine Talleyrand de Reims

Les élus de Reims ont voté le lancement d'un projet de réhabilitation de l'espace aquatique du centre-ville. Les travaux sont prévus entre 2027 et 2029.

La vie mouvementée de la piscine Talleyrand s'apprête à connaître un nouveau chapitre grâce à un grand projet de rénovation émanant de la ville de Reims. Pourtant, il y a tout juste deux ans, cet équipement emblématique du centre-ville, construit dans les années 1930, avait été fermé au public pendant une durée record de plus de quatre mois dans un contexte de sobriété énergétique imposée. La ville en avait profité pour remplacer le système de chaufferie, en substituant l'équipement vieux de quatre décennies à une chaudière à haute performance énergétique. Des travaux d'un autre genre sont à venir. Le maire, Arnaud Robinet, l'avait déjà annoncé lors de la présentation de son vaste plan d'investissements en faveur des équipements sportifs de la ville (150 M€ sur dix ans) : la piscine Talleyrand doit être modernisée et ses éléments architecturaux valorisés. Dans le cadre de ce projet de réhabilitation, « la thé-



L'équipement construit dans les années 1930 s'offrira un coup de jeune bienvenu. © l'Hebdo du Vendredi

matisation est la détente et le bien-être », peut-on lire dans une délibération votée lundi dernier, en conseil municipal. « La volonté de la

ville est d'en faire un lieu patrimonial remarquable, ouvert au public et aux touristes, soulignant la vocation sportive, de bien-être et de

loisirs des lieux. Un des enjeux de l'opération est de retrouver l'esprit Art déco de la piscine conçue tel un paquebot. »

Adieu, donc, les carreaux jaune et noir d'un autre temps (qui évoquent aux plus anciens les bus de la défunte TUR) et place à un nouveau chic qui doit s'intégrer dans la future voie des Sacres. Dans le détail, le chantier consistera à mettre aux normes et à niveau le bassin, intégrer des espaces de détente et des équipements son et lumière, réaménager et mettre en accessibilité les espaces d'accueil, les vestiaires et les cabines, créer une salle d'attente pour les accompagnateurs et reconstruire la façade. Un chantier de longue haleine, prévu entre 2027 et 2029, et estimé à 4,45 M€, qui impliquera la fermeture du site. La ville attend que les opérations en cours sur la piscine Château d'Eau soient terminées pour lancer ces nouveaux travaux à Talleyrand. Ensuite, entre 2029 et 2033, les piscines Orgeval, Thiolettes et Louvois devraient, elles aussi, bénéficier d'une réhabilitation.

Simon Ksiazenicki

COMMUNICATION

Champagne de vigneronnes dévoile sa nouvelle campagne, toujours ludique et décalée

Mis en scène comme des héros, les vigneronnes de la Champagne sont une nouvelle fois les têtes d'affiche de la campagne de communication pilotée par le Syndicat général des vigneronnes. Une galerie de photos originales destinées à être diffusées partout sur le territoire national.

On prend les mêmes et on recommence. Six ans après avoir secoué le microcosme champenois, le Syndicat général des vigneronnes de la Champagne (SGV) réunit sous la bannière Champagne de Vigneron, lance sa troisième campagne de communication, toujours guidée, dixit Jean-Christophe Delavenne, membre du bureau du SGV, « par l'envie de faire quelque chose d'authentique et qui nous ressemble, tout en marquant les esprits ». « À voir comment le monde du vin communique aujourd'hui, poursuit Maxime Toubart, président du SGV, on se dit qu'il y a six ans, quand nous avons lancé la première campagne de communication pour favoriser l'émancipation du vignoble et des vigneronnes, nous étions dans le vrai ». Pour cette nouvelle cuvée, renouvelée tous les trois ans grâce à un investissement de 4 M€ chaque année, six photos ont été retenues, réa-



Ce sont toujours d'authentiques vigneronnes et vigneronnes qui ont pris la pose. © l'Hebdo du Vendredi

lisées par Théo de Gueltzl, avec le concours de Samuel François, le tout sous l'égide de l'agence AustralieGad. Trois mettent en scène des viticulteurs et trois leurs vins.

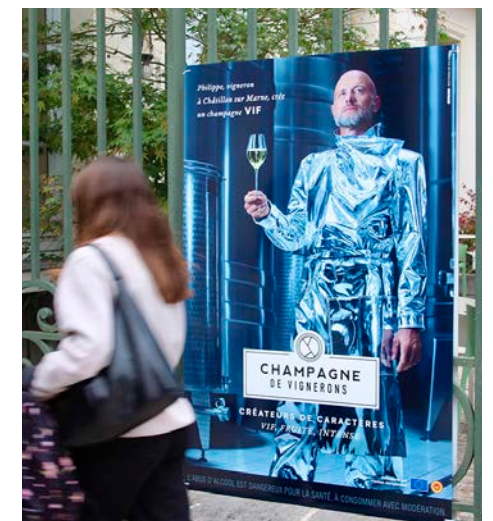
« Cette campagne s'inscrit dans la continuité des précédentes, mais pas que, assure le président du SGV. Ce sont toujours des vigneronnes et non des mannequins qui sont mis en situation, car on veut être vrai dans ce que l'on fait. Mais on a aussi choisi de mettre en avant les vins de Champagne, à travers trois moments

et situations qui correspondent à leur caractère. » Vif, fruité ou intense, ces caractères, mis en place depuis 2023, doivent aider les revendeurs et les consommateurs à mieux choisir leur champagne. « Avec près de 4 000 vigneronnes et coopératives, il y a pléthore de vins, explique Clotilde Chauvet, membre du bureau du SGV. C'est une force, mais c'est aussi compliqué pour les consommateurs, d'où notre volonté de les aiguiller grâce aux différents caractères des champagnes, selon

leurs arômes et le ressenti. »

Les six photos, véritables étendards des champagnes de vigneronnes, vont maintenant s'afficher sur les réseaux, dans la région, à Épernay, Châlons, Reims et Troyes, puis partout en France avant, peut-être, de s'autoriser quelques escapades chez nos voisins européens.

Julien Debant



Ici sur les grilles du SGV, les vigneronnes sont mis en scène comme des héros. © l'Hebdo du Vendredi

LES FRAIS DE NOTAIRES. Tarif concernant les frais de location dont la prestation de négociation est assurée par un notaire. Honoraires de négociation bail d'habitation : un mois et demi de loyer (en vertu du décret 2007-387 du 21/03/2007). Ce tarif s'applique à toutes les offres de locations faites par des notaires dans les pages suivantes.

Office Notarial

ISABELLE CIRET-DUMONT ET MARJOLAINE LAMPSON

29, boulevard Foch - 51100 REIMS - 03 26 89 89 28

www.ciret-dumont-lampson.notaires.fr - www.immonot.com - www.seloger.com

● HYPER CENTRE
DERNIER ÉTAGE AVEC TERRASSE Dans une résidence récente, appartement de 107 m² disposant d'une terrasse de 113 m² offrant une vue dégagée exposée plein sud comprenant une entrée avec placard, une pièce de vie d'environ 45 m², une salle de douche avec WC, 3 chambres dont 2 avec salle d'eau privée, 2 places de parking boxables. Pompe à chaleur, climatisation réversible, plancher chauffant. CLASSE ÉNERGIE : A. CLASSE CLIMAT : A.
Prix : 849 000 € Honoraires Charge acquéreur

● SECTEUR AVENUE D'EPERNAY - 4 CHAMBRES Particulier rémois fonctionnelle de 127 m² sur 2 étages comprenant un salon-séjour de 37 m² avec cheminée et cuisine séparée donnant sur une cour intérieure, 1er étage: 2 chambres, SDB, WC, 2ème étage: 2 chambres dont une avec mezzanine de 15,9 m² au sol, un bureau, salle d'eau avec WC. Sous-sol comprenant 2 caves et une chaufferie/buanderie. Garage en box fermé dans une résidence à proximité. CLASSE ÉNERGIE : E. CLASSE CLIMAT : D.
Prix : 440 000 € Honoraires Charge vendeur

● SECTEUR BARBATRE
Dans une impasse au calme, garage double avec porte automatique.
Charges : consommation électrique individualisée.
Disponible 08/11/2024.
Loyer : 165 €. Frais de bail : 125 €

● Honoraires négociation : 5% H.T jusqu'à 100.000,00€ - 4,5% H.T entre 100.000,00€ et 200.000,00€ - 4% H.T entre 200.000,00€ et 300.000,00€ - 3% H.T au dessus de 300.000,00€. Les tranches sont cumulatives.●

OFFICE NOTARIAL DE WITRY-LÈS-REIMS

Service Immobilier : 03 26 97 25 94

CLARISSE CAILTEAUX-BRICE & VALENTIN CAILTEAUX

2, avenue de Rethel - Witry-lès-Reims

ISLES SUR SUIPPE
Maison avec chartil d'environ 127m² : - au rdc : entrée sur cuisine, salon, séjour, chaufferie et wc - à l'étage : palier, trois chambres dont deux enfilade, salle de bains avec wc sany-broyeur et salle de douches - grenier : une chambre mansardée et un débarras Jardin et cabanon.

CLASSE ÉNERGIE : E. CLASSE CLIMAT : E.

Réf. : 51057-1001 **205 000 €**
+ Honoraires de négo. à la charge de l'acquéreur : 9 200 €

BAZANCOURT
Entrée, cuisine, salon - séjour, 2 chambres, salle de bains, wc et débarras. Garage. Grenier au-dessus Jardin clos avec abri.

CLASSE ÉNERGIE : E. CLASSE CLIMAT : B.

Réf. : 51057-1003 **220 000 €**
+ Honoraires de négo. à la charge de l'acquéreur : 9 200 €

REIMS - HYPER CENTRE
A côté de la Cathédrale, un appartement situé au 2ème étage avec ascenseur, comprenant Entrée en étoile parquetée, cuisine, double séjour avec coin bureau et cheminée, vestibule, wc, salle de bains, trois chambres, salle de douches, dressing et bibliothèque Cave et garage fermé

CLASSE ÉNERGIE : E. CLASSE CLIMAT : D.

Réf. : 51057-982 **550 000 €**
+ Honoraires de négo. à la charge de l'acquéreur : 23 000 €

Retrouvez nous sur www.cailteaux-witrylesreims.notaires.fr ou sur [Facebook](https://www.facebook.com/cailteauxwitrylesreims) @cailteauxwitrylesreims

Étude Clovis

n o t a i r e s

15 rue Clovis - 51100 REIMS

VENTE : 03 26 87 71 72

LOCATION : 03 26 87 71 70

immobilier.51047@notaires.fr

www.etude-clovis.notaires.fr

www.immonot.com

MAISON

CAMPAGNE AGREABLE TOUT COMMERCE SECTEUR HERMONVILLE très belle maison ancienne avec cachet, en parfait état, indépendante, d'environ 320 m² habitables. Belles réceptions d'env 65 m², grande cuisine équipée et ses dépendances, bureau au RDC (possibilité d'accès indépendant pour profession libérale), véranda sur jardin. A l'étage : 4 grandes chambres, SDB et SDD. Second étage offrant une grande pièce de vie avec cheminée (scindable), une chambre et une SDB. Jardin agrémenté, clos avec piscine chauffée. Garage. Ensemble très agréable. Honoraire charge vendeur. Classe énergie : D. **Prix : 840 000 €**

APPARTEMENTS

EXCLUSIVITE PLACE AMELIE DOUBLE, accès rapide centre gare, boulingrin, Particulier ancien avec cachet, d'environ 196 m² habitables comprenant double séjour, cuisine, lingerie au RDC. A l'étage : deux grandes chambres, dressing et SDD. Au second, deux grandes chambres et SDB. Cinquième vaste chambre (ou salle de jeux) aménagée dans les combles. CC au gaz. Jardinnet. Bon état général. Honoraire charge vendeur. Classe énergie : D **Prix : 635 000 €**

EXCLUSIVITE CHAMPIGNY pavillon indépendant sur 694 m² de terrain clos, de plain-pied, comprenant cinq pièces principales. PISCINE. Cuisine équipée, séjour/salon de 35 m², dégagement, salle de douche, trois chambres dont une avec dressing et SDD attenants. Environ 110 m² habitables + sous-sol total avec partie garage. Bon état général. Secteur agréable proche commerces. Honoraire charge vendeur. Classe énergie : E. **Prix : 420 000 €**

SECTEUR CATHEDRALE, Dans un immeuble ancien, belle façade, appartement de 5 pièces principales situé au 2ème étage avec ascenseur. Surface habitable d'environ 105 m² comprenant : Salon/séjour (31m²), cuisine, 3 chambres dont une avec SDD privée, SDB et WC. Appartement traversant, charme de l'ancien (parquet chêne, cheminées). Chauffage ind Gaz. Cave. Charges annuelles copropriété : 1 600€ - Honoraire charge vendeur - Classe Energie : D **Prix : 428 000 €**

APPARTEMENTS

EXCLUSIVITE CENTRE VILLE appartement d'environ 75 m² au 2ème étage d'une résidence avec ascenseur, avec terrasse d'environ 15 m² et box fermé. Séjour/salon de 26 m², deux chambres, cuisine, SDB et Wc. Placards. Fenêtres PVC/volets roulants. Chauffage électrique. Appartement et résidence bien entretenus. Parc, commerces, tramway à proximité. Charges annuelles d'environ 1400 €. Classe énergie : D. **Prix : 287 000 €**

LOCATIONS

PROXIMITE PLACE AMELIE DOUBLE - Dans un bel immeuble ancien, appartement traversant, 4 pièces principales situé au deuxième et dernier étage. Surface habitable 62 m² comprenant : Séjour/cuisine équipée, 2 chambres et un bureau, SDB et wc. Chauffage ind gaz. Cave-ENSEMBLE EN BON ETAT. Classe Energie : D - Honoraire charge vendeur. **Prix : 185 000 €**

MAISON RÉCENTE DE 2016.

Type F5 de 126M² à PRUNAY 51360. Cpt. au rdc : entrée, pièce de vie plein sud donnant sur terrasse et jardin clos de murs sans vis-à-vis avec cuisine ouverte meublée et équipée (éléments, hotte), une chambre avec chauffage électrique au sol, salle de douche attenante, WC. A l'étage : palier, rangement, 3 chambres dont une avec terrasse, salle de bains, WC. Parking. Chauffage individuel électrique. Jardin. Dépendance. Bus de ville toutes les heures dans le village. Classe Energie D. Libre le 01/02/2025 **Loyer Charges comprises : 1112.00€/mois Dont TOM : 12€/mois Dépôt de garantie : 1100.00€ Honoraire charge locataire : 857.30€ Dont 378.00€ TTC pour état des lieux.**

ENSEMBLE AVEC DEUX LOGEMENTS

MAILLY CHAMPAGNE, ensemble comprenant deux logements. L'un de trois pièces principales (séjour et deux chambres), d'environ 80 m² habitables, classe énergie E. Le second de deux pièces principales d'environ 54 m² habitables, classe énergie G 430. Courette entre deux. Cave. Honoraire charge vendeur. **Prix : 212 000 €**

Barème des honoraires de négociation :
Les honoraires de négociation sont réglés par le vendeur.
Tarification TTC :
Prix inférieur ou égal à 50 000 € :
Montant forfaitaire maximum de 5 000 € TTC
Prix supérieur à 50 000 € :
4% TTC + forfait maximum de 4 000€ TTC
Tarification Location :
(émoluments partagés par moitié bailleur et preneur)
Émoluments : 1/2 loyer HT
Émoluments cautions : 1/4 de l'émolument HT
Émoluments de formalités : 170 € HT environ (selon les caractéristiques du bien)
État des lieux : 5€ HT/m²
Honoraires : Négociation : 1/2 loyer HT à la charge du bailleur
Gestion mensuelle : 7% HT des encaissements (hors dépôt de garantie)

LES FRAIS DE NOTAIRES. Tarif concernant les frais de location dont la prestation de négociation est assurée par un notaire. Honoraires de négociation bail d'habitation : un mois et demi de loyer (en vertu du décret 2007-387 du 21/03/2007). Ce tarif s'applique à toutes les offres de locations faites par des notaires dans les pages suivantes.

UNE PLATE-FORME D'ANNONCES LÉGALES ET JUDICIAIRES DE PROXIMITÉ POUR PUBLIER DANS TOUTE LA FRANCE

l'hebdodo
du vendredi

POUR VOS
ANNONCES LÉGALES
PUBLIEZ LOCAL



Vos annonces légales
dans toute la France



Visualisation
de l'annonce



Devis
immédiat



Attestation de parution
instantanée



Réponse à vos questions
immédiatement



legales@lhebdovendredi.com - Tél. 03 26 36 75 42



ETUDE THIENOT ET ASSOCIES 23 rue Libergier - REIMS

03 26 04 38 99 - thienotimmobilier.51046@notaires.fr
www.thienot-notaires.fr



BETHENY

EN EXCLUSIVITÉ, ALLÉE DES TULIPES

Un pavillon 5 pièces de 100 m² habitable construit en 1972 comprenant une grande entrée sol carrelé, un garage, au 1/2 étage un salon de 20 m² avec cuisine ouverte, une véranda de 12 m², à l'étage un palier distribuant un wc, 2 chambres, un cabinet de toilette, à l'étage et demi, un palier distribuant 2 chambres, une salle de bains, un débarras. Un jardin sur l'arrière. Chauffage central au gaz. ETAT D'USAGE. CLASSE ÉNERGIE : F. CLASSE CLIMAT : F.

PRIX : 200 000 €

DONT HONORAIRE CHARGE ACQUEREUR DE 10 000 €



REIMS

À PROXIMITÉ DU BOULEVARD JAMIN

Dans petite copropriété, bel appartement 5 pièces en duplex, dernier étage d'une superficie habitable de 120 m² comprenant une entrée avec rangement, une pièce de vie de 35 m² sol parquet avec cuisine équipée, un wc, une salle de bains, 2 chambres de 12 et 13 m², une mezzanine de 21 m², une chambre de 17 m² avec sa salle de bains. Chauffage individuel électrique. Bonne isolation. ETAT NEUF.

CLASSE ÉNERGIE : C. CLASSE CLIMAT : A.

PRIX : 305 000 € HONORAIRE
DE NÉGOCIATION CHARGE VENDEUR



REIMS

SECTEUR LYCÉE JEAN-JAURÈS

Une maison ancienne 7 pièces de 130 m² avec beaucoup de charme, comprenant au rez-de-chaussée une salle à manger / un salon de 36 m², sol tomettes avec accès sur l'extérieur, une cuisine séparée de 13.84 m², une jolie cour en pavée avec appentis et cave. Au premier étage, trois chambres de 16.22 m², 13 m² et 13 m², un bureau de 8.70 m², une salle de douche et WC. Au deuxième étage, une chambre de 11 m² avec accès sur une grande terrasse, une salle de bains avec WC. Chauffage au gaz. Classe énergie : E. Possibilité d'acquies une place de stationnement. CLASSE ÉNERGIE : E. CLASSE CLIMAT : E.

PRIX : 443 500 € HONORAIRE

DE NÉGOCIATION CHARGE VENDEUR

Les informations sur les risques auxquels ce bien est exposé sont disponibles sur le site Géorisques : www.georisques.gouv.fr



OFFICE NOTARIAL DE LA PORTE DE MARS Antoine BOUQUEMONT et Marie-Florence ZAMPIERO BOUQUEMONT

5 boulevard Desaubau - REIMS

Immobilier : 03 26 47 83 36 - Négociation : marie-pierre.mayette.51050@notaires.fr

immobilier.notaires.fr - officedelaportedemars-reims@notaires.fr

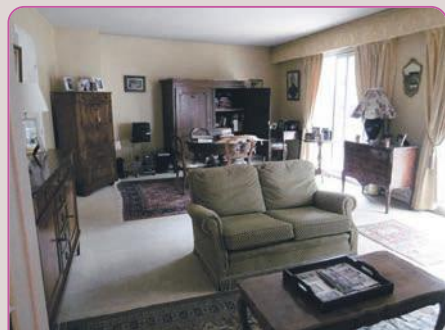


APPARTEMENTS

SAINT REMI :

Dans résidence avec ascenseur, à proximité de toutes les commodités, appartement de 4 pièces avec balcon, composé d'une entrée desservant un séjour double donnant sur un balcon, une cuisine, 2 chambres, une salle de bains et un dressing. Garage fermé au sous-sol et Cave. Classe énergie : D. Réf. 4391

Prix : 261.000 euros



QUARTIER MOISSONS :

dans belle résidence sécurisée, appartement traversant de 3 pièces avec balcon, offrant de beaux volumes. Il est composé d'une entrée avec placard, une cuisine aménagée, un séjour double donnant sur le parc de l'immeuble, une chambre, une salle de bains et un dressing. Cave et parking. Classe énergie : En cours. Réf. 4387

Prix 267.000 euros

EXCLUSIVITÉ :

Place du Forum. Belle résidence avec ascenseur, appartement très lumineux de 5 pièces, pouvant être affecté à usage d'habitation ou de bureaux. Il est composé d'une vaste entrée distribuant un dressing, une cuisine, une salle à manger, un séjour, 3 chambres et une grande salle de bains. Nombreux placards. Cave et parking. Classe énergie : D. Réf. 4370

Prix : 318.000 euros

HYPER CENTRE VILLE :

Résidence avec ascenseur, appartement de 6 pièces, composé d'une entrée desservant un séjour double orienté au sud, 4 chambres dont 2 avec salle de douche privative ou cabinet de toilettes, une cuisine aménagée, une salle de bains / wc. Garage fermé et cave. Classe énergie : D. Réf. 4390

Prix 442.000 euros

LOCAL COMMERCIAL

SECTEUR JEAN JAURÈS :

En cœur du village, Local professionnel de 3 pièces à rénover situé en rez de chaussée. accès indépendant et facile. Classe énergie : vierge. Réf. 4384

Prix : 50.000 euros

TERRAINS

NOUVION LE COMTE :

Au cœur du village, terrain bâtir d'une superficie de 188 m² à viabiliser. Réf. 4087

Prix : 4.500 euros

SAINT SOUPLLET SUR PY :

Au cœur du village, belle parcelle constructible et viabilisée d'une superficie de 1.000 m². Réf. 3508

Prix : 45.000 euros

CERNAY LES REIMS :

Au cœur du village, terrain à bâtir d'une superficie de 225 m² entièrement décuré et viabilisé. Réf. 4377

Prix : 106.000 euros

PUISIEULX :

Au cœur du village, joli terrain arboré de 814 m² avec une belle façade. viabilisation à prévoir. Réf. 4385 bis

Prix : 153.000 euros

EXCLUSIVITÉ :

Au cœur du village de CERNAY LES REIMS, dans un secteur calme, belle parcelle viabilisée d'une superficie de 553 m². Réf. 4343

Prix : 189.500 euros

COULOMMES LA MONTAGNE :

Au cœur du village, dans un parc arboré, Lotissement de 16 parcelles viabilisées d'une superficie de 451 m² à 605 m². Dossier à l'Etude

MAISONS



FAUBOURG DE JEAN JAURÈS :

Maison de 5 pièces principales avec jardin et dépendance, composée : d'une entrée à usage de bureau, une cuisine aménagée ouverte sur le séjour, 2 chambres et une salle de bains. Au-dessus : le grenier est aménagé en 3 pièces en entfilade. Cave. Dépendance à usage d'atelier, de ouvent et de garage. Classe énergie : En cours. Réf. 4398

Prix : 186.000 euros

SECTEUR MAISON BLANCHE :

Maison ancienne de 5 pièces avec jardin, dépendances et garage. Elle est composée d'un séjour et d'un salon, une cuisine. A l'étage : un palier desservant 3 chambres, une salle de bains. Au-dessus : un grand grenier aménageable. Cave. Cour couverte. Classe énergie : E. Réf. 4392

Prix : 241.000 euros

EPOYE :

Idéal artisan, Jolie maison de village en pierre, de 6 pièces principales en parfait état général avec de nombreuses dépendances, cour et jardin. Offrant : un séjour traversant de 49 m² avec cheminée en pierre donnant sur la terrasse - salle à manger - cuisine aménagée ouverte sur la terrasse - 4 chambres - buanderie - 2 cabinets de toilettes - 1 salle de bains - 1 salle de douche - dressing - 2 Caves. Grand grenier aménageable et isolé. Nombreuses possibilités. Classe énergie : vierge. Réf. 4211

Prix : 345.000 euros



SECTEUR RUE DE NEUFCHÂTEL :

Maison de ville de 5 pièces avec une cour, composée d'une entrée desservant un séjour, une cuisine aménagée ouverte sur le séjour, une salle de bains. A l'étage : un palier desservant 2 chambres, une salle de bains/wc. Au dessus : un palier avec 2 chambre et un cabinet de toilettes. Cave et remise. Classe énergie : E. Réf. 4393

Prix : 314.000 euros

PUISIEULX :

Sur une parcelle arborée de 1.000 m² sans vis à vis, Maison de 6 pièces principales, offrant de beaux volumes. Elle est composée au rez de chaussée, d'une entrée, une cuisine aménagée, un vaste séjour d'environ 50 m² donnant sur la terrasse, une chambre avec une salle de douche. A l'étage : un palier avec placards desservant 4 chambres et une salle de douche. Au dessus : Un grenier isolé sous toiture. Garage indépendant pour 2 voitures avec un grenier aménageable. Cave. Classe énergie : D. Réf. 4385

Prix : 360.000 euros

SECTEUR BARBÂTE :

sur une parcelle de 648 m², ensemble immobilier composée d'une maison de 4 pièces avec dépendances. Possibilité d'extension et de construction. Classe énergie : Vierge. Réf. 4388

Prix : 489.000 euros

SECTEUR PLACE AMÉLIE DOUBLIE :

joli particulier de 8 pièces donnant sur 2 rues avec une grande cour et une dépendance. La maison est composée d'une entrée desservant un vaste séjour avec cheminée d'environ 32 m², une cuisine aménagée, la pièce de vie donnant sur la cour, une buanderie. A l'étage, deux chambres avec chacune une salle de bains privative dont une avec un dressing. Au-dessus : 3 chambres avec une salle de douches /wc. Cave. La dépendance est aménagée en ouvent avec un bureau à l'étage. La maison est très fonctionnelle et agréable à vivre. Classe énergie : D. Réf. 4375

Prix : 520.000 euros

FOOTBALL L1

Luka Elsner retrouve Le Havre avec le Stade de Reims

Les retrouvailles avec un ou une ex sont toujours particulières. Le coach du Stade de Reims, Luka Elsner, va en faire l'expérience, ce dimanche, lorsqu'il reviendra sur la pelouse du stade Océane du Havre, club qu'il a entraîné durant deux saisons avec un titre de champion de Ligue 2 à la clé (2023). Malgré ce passage réussi, le technicien franco-slovène pourrait essuyer quelques sifflets de supporters qui ne lui auraient pas pardonné son départ soudain dans un club au projet plus ambitieux.

Mais cette perspective n'empêche sans doute par l'entraîneur rémois de dormir, puisqu'il a d'autres chats à fouetter. Après un beau début de saison, son équipe (8e) est dans le creux de la vague : trois défaites en autant de rencontres, dont une dernière extrêmement frustrante à Toulouse (1-0), concédée dans les derniers instants du match. Dominateurs, les Champenois n'ont pas réussi à gagner un match qu'ils n'auraient jamais dû perdre. « Il faut serrer les dents dans cette période difficile. Il faut travailler sur ça, il faut rester calme, mais il commence à y avoir urgence », a alerté le coach rémois. Avec son piètre début de saison, Le Havre (17e), qui s'est réveillé en battant le malade montpellierain après six défaites de rang, pourrait être la victime idéale. À condition de bien négocier ces retrouvailles.



Le Franco-Slovène a été champion de Ligue 2 avec le HAC en 2023. © l'Hebdo du Vendredi

Simon Ksiazienicki

✓ Le Havre - Reims, dimanche 10 novembre, à 17 h, au stade Océane et sur DAZN

PL : urgence pour les Rémoises

Hasard du calendrier, les Rémoises iront également au Havre. Initialement prévue le samedi, la rencontre entre ces deux mal classés se disputera ce vendredi 7 novembre, à 19 h. Dernier, le Stade de Reims (12e) se doit de relever la tête face à un adversaire à sa portée (10e).

BASKET-BALL PRO B

Match de la peur à la Reims Arena

Décidément, le Champagne Basket version 2024/25 ne sait pas gagner. En difficulté depuis le début de la saison, le club champenois est pourtant passé tout près, mardi soir, d'un succès retentissant face à Blois, solide leader du championnat. Mais devant un public de Coubertin médusé, les joueurs de Vincent Demestre se sont sabordés. Ils ont d'abord laissé leurs adversaires du jour arracher la prolongation, alors qu'ils menaient de 6 points à moins de deux minutes de la fin du temps réglementaire. Ils ont ensuite laissé filer la victoire dans les ultimes secondes, sur une grossière perte de balle du meneur US Javon Masters qui a donné le panier de la gagne à son homologue blésois, Siyani Chambers. Score final : 88-89 en faveur d'un leader fortement chahuté chez un mal classé.

Après 11 journées, le Champagne Basket ne pointe en effet qu'à la 18e place du classement, avec seulement trois succès engrangés. C'est deux de plus que la lanterne rouge Nantes, mais juste un de mieux que son premier poursuivant, Chartres, qui est aussi son prochain adversaire. Ce duel de bas tableau est programmé ce vendredi 8 novembre à la Reims Arena. Après des premières semaines de compétition catastrophiques, marquées par sept défaites de rang lors des sept premières journées, cette équipe de Chartres, promue à ce niveau durant l'été, a débloqué son compteur, surprenant coup sur coup Denain (86-88) et Pau-Orthez (90-82). C'était le 25 et le 29 octobre. Depuis, elle est retombée dans ses travers, s'inclinant à Aix-Maurienne (85-79) et, mardi soir, à domicile face à Evreux (87-99).

J.D

✓ Champagne Basket - Chartres, vendredi 8 novembre, à 20 h 30, à la Reims Arena.

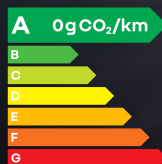


Fautif lors de la défaite contre Blois, Javon Masters a beaucoup à se faire pardonner. © Teddy Picaudé - LNB

RENAULT SCENIC E-TECH ELECTRIQUE 220 CH



borne de recharge offerte⁽¹⁾



4 000€ de bonus écologique avant changement des conditions⁽²⁾

offre à particuliers pour toute commande de Scenic e-tech 100% électrique 220 ch neuf dans le réseau Renault participant. (1) borne de recharge à domicile (valeur : 600€ ht) offerte du 1^{er} au 30/11/24 pour toute commande d'un forfait borne et installation auprès de Mobilize power solutions. (2) sous réserve de confirmation et d'éligibilité selon conditions prévues par la réglementation applicable, voir sur service-public.fr. consommations min/max (kwh/100 km)*: 16,3/17,8. émissions CO₂ (g/km)*: 0. *selon norme WLTP. renault.fr

pensez à covoiter #SeDéplacerMoinsPolluer

SPECTACLES

À Châlons, la Nuit du cirque durera trois soirs

Relayée par le Palc, pôle national cirque, depuis le commencement, la Nuit du cirque s'installe à Châlons pour trois soirées autour de créations nouvelles, sous chapiteau et en salle.

Impulsée par le réseau Territoires de cirque, qui compte parmi ses membres le Palc de Châlons, labellisé pôle national cirque, la Nuit du cirque a essaimé aux quatre coins de France puis de l'Europe depuis son avènement voici six ans. Elle sera de nouveau célébrée à Châlons cette année, du 15 au 17 novembre, avec deux créations circassiennes et résolument contemporaines à découvrir.

Accueillis en résidence artistique par le Palc pour peaufiner leur projet, Jef Everaert et Marica Marinoni se sont formés au Centre national des arts du cirque (Cnac) de Châlons et à l'école de perfectionnement professionnel de Turin (Flic Scuola di circo), en Italie. Ils mettent leur agrès de prédilection, la roue Cyr, au service d'un spectacle intitulé *In Difference*, dont ils partageront une nouvelle étape à la salle Rive gauche. En piste, le duo explore ses différences dans l'ap-



Jef Everaert et Marica Marinoni partageront une étape de leur prochaine création à Châlons.
© Édouard Barra

La roue Cyr pour explorer l'indifférence

proche de la roue et les innombrables façons de la faire évoluer : à travers l'équilibre, la chute, la danse, voire la personnification. Et très vite, leurs singularités respectives les rapprochent, presque naturellement. L'agrès devient une entité à part entière ; les prouesses physiques se mêlent aux textes et aux récits in-

times. Ou quand l'acte artistique résonne comme un acte de résistance face à la peur de l'autre et aux maux engendrés par l'indifférence.

Autre temps fort de la Nuit du cirque : le retour à Châlons de Rasposo, compagnie bien connue par ici. Marie Molliens, sa directrice artistique, avait d'ailleurs écrit et mis

Rasposo, ou l'art de bousculer les codes

✓ *Nuit du cirque, Châlons - In Difference (sortie de résidence), vendredi 15 novembre à 19 h, salle Rive gauche, accès libre Hourvari, vendredi 15 et samedi 16 novembre à 20 h 30, dimanche 17 novembre à*

16 h, chapiteau du grand Jard
Tarifs : de 5 à 14 €

Infos et réservations : lepalc.fr.

Sonia Legendre

Agenda

SPECTACLES

VENDREDI 8 NOVEMBRE

CIRQUE - ANIMAL

Le Cirque Alfonse, made in Québec, revient avec un spectacle mordant à la Comète : Animal, joyeux mélange de cascades, de prouesses aériennes et de funk agricole.
À 19 h 30, la Comète, Châlons - Tarifs : de 7 à 26 €
Infos : la-comete.fr.

MARDI 12 NOVEMBRE

DANSE - MA PART D'OMBRE

Le chorégraphe Sofiane Chalal partage une version revisitée de son solo, alliant hip-hop, textes intimes et images.
À 19 h 30, la Comète, Châlons - Tarifs : de 7 à 26 €
Infos : la-comete.fr.

VENDREDI 15 NOVEMBRE

CIRQUE - IN DIFFERENCE

Accueillis en résidence artistique au Palc, Jef Everaert et Marica Marinoni, spécialistes de la roue Cyr, dévoilent une nouvelle étape de la création sur laquelle ils oeuvrent.
À 19 h, salle Rive gauche, Châlons - Accès libre - Infos : lepalc.fr.

DU VENDREDI 15 AU DIMANCHE 17 NOVEMBRE

CIRQUE ET THÉÂTRE - HOURVARI

Bien connue en Châlonnienne, la compagnie Rasposo fête la Nuit du cirque sous le chapiteau du Palc avec sa nouvelle création, Hourvari.
À 20 h 30 vendredi et samedi, à 16 h dimanche, chapiteau du grand Jard, Châlons - Tarifs : de 5 à 14 € - Infos : lepalc.fr.

CONCERTS

SAMEDI 9 NOVEMBRE

CHOEUR THIBAUT DE CHAMPAGNE

Le Lions club Châlons Saint-Vincent organise un concert caritatif pour la recherche sur les cancers infantiles. Le chœur Thibaut de Champagne se produira en la basilique de

l'Épine, dirigé par Laure-Emmanuelle Dauvergne et accompagné de Loïc Maireaux au violoncelle et Corinne Fauvet au piano.
À 20 h, basilique Notre-Dame de l'Épine - Tarifs : de 15 à 20 € (gratuit pour les moins de 12 ans)
Billetterie à l'office de tourisme : chalons-tourisme.com, 03 26 65 17 89.

JEUDI 14 NOVEMBRE

JAZZ - ANA CARLA MAZA QUARTET

La violoncelliste et compositrice Ana Carla Maza signe son 3e album, Caribe, et l'interprète en quartet, entre jazz, musique classique et rythmes latins.
À 20 h 30, la Comète, Châlons - Tarifs : de 7 à 26 €
Infos : la-comete.fr.

VARIÉTÉS - JONATHAN DI MENNA

Le Sacobri laisse carte blanche à Jonathan Di Menna, qui partagera pour l'occasion ses reprises de variétés françaises et internationales.
À partir de 20 h 30, Shop & Bières Sacobri, Châlons - Accès libre.

DIMANCHES 17 ET 24 NOVEMBRE

ACCORDÉON CLUB CHÂLONNAIS

En clin d'oeil à la Sainte-Cécile, l'Accordéon club de Châlons présente un programme musical et coloré mêlant classique, variété et musette, sous la bague de Roland Bouverot.
De 15 h à 17 h 30 (avec entracte), auditorium Pelloutier, Châlons
Tarif : 12 € - Billetterie sur place ou chaque mardi et vendredi (de 15 h 30 à 17 h) à la Cité Tirlet - Contact : 06 70 05 64 29.

CONFÉRENCES

JEUDI 14 NOVEMBRE

ENVIRONNEMENT ET DROITS DES PEUPLES

Une rencontre-débat sur l'égalité des droits et le développement durable, en partenariat avec la Ligue des droits de l'homme.
À 19 h, Cantine du 111, Châlons - Accès libre
Infos : lacantinedu111.org.

SAMEDI 16 NOVEMBRE

LES RENDEZ-VOUS DE LA SACSAM

Prochaines thématiques abordées avec les conférenciers de la Sacsam : « Jeanne Onraët, un ange blanc dans la Grande Guerre » (par Alain Girod) puis « Chronique châlonnaise de la Deuxième Guerre mondiale » (par Bruno Malthet).
À 14 h 30, médiathèque Pompidou, Châlons - Accès libre
Infos : academie.chalons.free.fr.

LOISIRS

SAMEDI 9 NOVEMBRE

VISITE GUIDÉE

CHÂLONS DANS LA TOURMENTE DE 1940

Un focus historique sur Châlons, bombardée dès le 11 mai 1940 par l'armée allemande, et sur les batailles qui ont suivi jusqu'en juin de cette même année. Le bunker de la gare sera intégré à cette excursion.
À 14 h 30, office de tourisme, Châlons
Tarif : 7 € (4 € pour les 10-18 ans, gratuit pour les mineurs)
Réservations : chalons-tourisme.com, 03 26 65 17 89.

MERCREDI 13 NOVEMBRE

ATELIER

LES CHANSONS SONT-ELLES SEXISTES ?

En écho au festival Feminista, l'association Musiques sur la ville et ses partenaires ouvrent la réflexion et les échanges autour d'une thématique toute trouvée : les chansons sont-elles sexistes ? Un atelier conçu et animé avec l'écrivaine Lydie Sulmona.
À 14 h 30, centre socio-culturel de la Rive gauche, Châlons
Accès libre - Infos : musiquessurlaville.com.

SAMEDI 16 NOVEMBRE

VISITE GUIDÉE - L'HÔTEL DE VILLE, D'UNE GUERRE À L'AUTRE

Les guides prestataires de l'office de tourisme plongent les visiteurs au coeur de l'hôtel de ville de Châlons, haut lieu des deux Guerres

mondiales.

À 14 h 30, office de tourisme, Châlons
Tarif : 7 € (4 € pour les 10-18 ans, gratuit pour les mineurs)
Réservations : chalons-tourisme.com, 03 26 65 17 89.

DIMANCHE 17 NOVEMBRE

HALLE DES ARTS

Rendez-vous avec les créateurs et artisans locaux en cœur de ville : sculptures, peintures, bijoux, accessoires de mode, céramique, etc.
De 10 h à 18 h, sous les halles du marché couvert, Châlons
Accès libre.

EXPOSITIONS

JUSQU'AU LUNDI 11 NOVEMBRE

GIVRE OBSCUR

La photographe Tina Bourade, alias TBG, partage ses clichés autour du givre et du clair obscur, qui immortalisent les plus beaux paysages de Châlons et ses environs.
Tous les jours, de 10 h 30 à 18 h, espace culturel de la chapelle, Saint-Memmie - Accès libre.

JUSQU'AU SAMEDI 16 NOVEMBRE

FIGURES DES TEMPS ET ATTITUDES

Respectivement plasticien et peintre, Daniel Chanson et François Jessionesse mettent leurs univers au service d'une nouvelle exposition colorée.
Du lundi au samedi, office de tourisme, Châlons - Accès libre.

JUSQU'AU SAMEDI 14 DÉCEMBRE

HARCÈLEMENT SCOLAIRE : DES DESSINS POUR EN PARLER

Les dessins de presse du collectif Marge s'installent à Pompidou et s'accompagnent de nombreux temps forts pour aborder le harcèlement scolaire, tant avec les enfants que les parents.
Du mardi au samedi, médiathèque Pompidou, Châlons
Accès libre (réservations conseillées pour certaines animations)
Programme complet : bm.chalonsenchampagne.fr.

EXPOSITION

Figures féminines en regard à l'office de tourisme

Respectivement plasticien et peintre, Daniel Chanson et François Jessionesse n'en sont pas à leur première exposition commune présentée en Châlonnien. Il faut dire que leurs univers se répondent joliment et qu'ils offrent des perspectives originales sur les représentations féminines à travers l'art.

La plupart des personnages peints par François Jessionesse sont des femmes. Elles se révèlent vues de dos sur la toile, dans des tenues, des atmosphères et des colorimétries variées. Avec une part belle faite au mystère, puisque ni leurs visages, ni leur environnement proche n'apparaissent. Les visiteurs sont ainsi invités à imaginer tout ce qui les entoure.

Chacune de ces œuvres est associée aux créations de Daniel Chanson, aussi intrigantes que fascinantes. L'artiste s'inspire, entre autres, de la mythologie pour ses compositions élancées, également pensées comme des odes à la féminité. Ici, une muse mi-humaine, mi-végétale surnommée « Floraison ». Plus loin, une déesse dénommée « Rosée » qui convoque le cycle naturel de l'eau. Particularité de Daniel Chanson, il multiplie les matériaux pour insuffler vie à ses sculptures polychromes et leur apporter toute leur singularité : ficelle de chanvre, pâte à papier, ossements, poudre de marbre, éléments végétaux, fils de coton ou de fer, résine, etc. Le résultat s'avère bluffant et se contemple librement à l'office de tourisme.



Les œuvres de Daniel Chanson et François Jessionesse, odes à la féminité. © L'Hebdo du Vendredi

Sonia Legendre

✓ Exposition « Figures des temps et attitudes », de Daniel Chanson et François Jessionesse, jusqu'au 16 novembre, office de tourisme, Châlons – Accès libre.

SPECTACLES

Au festival Fragments, du théâtre riche de promesses

Créé en 2013, le festival Fragments, qui regroupe douze structures, moitié parisiennes, moitié régionales, dont le Salmanazar à Épernay, présente chaque année au public les étapes de travail d'œuvres encore en devenir. Lors de cette 12e édition, deux jeunes compagnies sont sous le feu des projecteurs dans la capitale du champagne : Les Habitantes et 52 Hertz, respectivement avec leur spectacle « Tous les dragons » et « Coraline ».

« Nous les accompagnons tout au long de leur projet de création, via des résidences durant trois ans, pour les aider à construire et à grandir, mais aussi à mener des actions auprès du grand public », indique Christian Dufour, directeur du Salmanazar. De cette relation privilégiée sur la durée entre les artistes et la scène culturelle sparnacienne, les spectateurs sont donc invités à en découvrir les fruits, les 13 et 14 novembre, au théâtre Gabrielle-Dorziat.

Avec « Tous les dragons », la compagnie Les Habitantes propose une pièce sous forme d'enquête documentaire qui tente de recoller les morceaux d'une mémoire altérée suite à une amnésie traumatique : une histoire pour sortir un enfant d'un silence trop longtemps enfoui. Avec « Coraline » de 52 Hertz, place à un seul en scène drôle et décalé, à la frontière du clown, du théâtre et de la performance, où le personnage tente d'évoluer dans un monde qu'elle ne comprend pas et qui ne semble pas la comprendre.



Deux pièces encore en cours de création sont à découvrir. © DR

Julien Debant

✓ « Tous les dragons » et « Coraline », mardi 13 novembre à 20 h 30 et mercredi 14 novembre à 19 h 30, au théâtre Gabrielle-Dorziat, Épernay. Tarifs : 9 à 19 €.

Chiner

SAMEDI 9 NOVEMBRE

FISMES - BOURSE AUX JOUETS

9 h à 12 h et 14 h à 17 h - MJC, allée Gosciny Uderzo

REIMS - BRADERIE DU SECOURS POPULAIRE

10 h à 16 h - 30, avenue du Général-de-Gaulle

REIMS - BRADERIE DE LA MAISON DE QUARTIER CHÂTILLONS

Suite au déménagement de la maison de quartier, vente de jeux, jouets et mobilier de la collectivité à petits prix. 9 h à 17 h - 1-3, place des Argonautes

SAINT-BRICE-COURCELLES - BOURSE AUX JOUETS

8 h 30 à 18 h 30 - Centre commercial E.Leclerc

ST-MARTIN-D'ABLOIS BOURSE AUX CAPSULES

8 h à 19 h - Entrée : 5€
Champagne Patrick Breul, 2, avenue de Paris

SAINTE-GEMME - MARCHÉ DE NOËL

10 h à 18 h - 2, rue de l'Angleterre

DIMANCHE 10 NOVEMBRE

BÉTHENY - BOURSE AUX JOUETS

10 h à 17 h - Salle Thierry-Meng

CHAVOT-COURCOURT

BOURSE AUX CAPSULES 8 h à 18 h - Entrée : 2€
Salle des fêtes

DORMANS - BOURSE AUX JOUETS

8 h 30 à 17 h 30 - Salle des fêtes

FRANCHEVILLE - VIDE-POUSSETTES

9 h à 16 h - Salle des fêtes



ISLES-SUR-SUIPPES - BOURSE AUX JOUETS

9 h à 16 h 30 - Salle des fêtes

MOURMELON-LE-GRAND - BROCANTE DE L'ÉCOLE

9 h à 17 h - Salle des fêtes Napoléon III

PIERRE-MORAINS - BOURSE AUX JOUETS

9 h à 16 h - Salle socioculturelle

REIMS - MARCHÉ AUX LIVRES

8 h à 17 h 30 - Halles du Boulingrin

SAINTE-GEMME - MARCHÉ DE NOËL

10 h à 18 h - 2, rue de l'Angleterre

WITRY-LÈS-REIMS - BOURSE RETRO-GAMING

9 h à 17 h - Kart-Race

LUNDI 11 NOVEMBRE

ÉPERNAY - VIDE-GRENIERS DE LA CHAUDE RUELLE

À partir de 6 h
Rue de la Chaudre Ruelle et rues voisines

Cinéma

MEGA CGR MAJESTIC

2 Rue A. Fresnel - Châlons

Du vendredi 8 au mardi 12 novembre 2024

4 ZEROS Ven, Dim : 22h20 Sam : 18h05 | 22h20 Lun : 17h55 Mar : 13h30 | 18h05

A TOUTE ALLURE Ven, Sam, Lun : 14h20 | 16h10 | 18h00 | 19h50 Dim, Mar : 14h20 | 16h10 | 18h00 | 20h10

ANGÉLO DANS LA FORÊT MYSTÉRIEUSE Sam, Dim, Lun : 10h45

CHALLENGER Ven : 16h05 | 18h00 | 22h15 Sam : 18h05 | 20h00 | 22h00 Dim : 18h10 | 22h00 Lun : 18h00 Mar : 15h45 | 17h50 | 20h00

CORALINE Sam : 15h40 Lun : 10h45 Mar : 20h10

CORALINE - 3D Ven, Dim : 17h50

CROQUETTE LE CHAT MERVEILLEUX Sam : 10h50 Dim : 10h50 | 13h30 Lun : 10h50 | 13h10 | 15h00

GLADIATOR 2 Dim : 18h05 | 19h45 Lun : 14h00 | 19h45

HERE - VO Ven : 17h50 Dim : 19h45

HERE Sam : 11h00 | 13h50 | 16h00 | 19h45 Mar : 13h40 | 15h50 | 18h00 | 19h45 Ven : 13h40 | 15h45 | 19h55 Dim : 11h00 | 13h50 | 16h00 Lun : 11h00 | 13h40 | 15h50 | 20h05

JURE N°2 - VO Mar : 20h00

JURE N°2 Ven : 14h00 | 20h00 | 22h20 Sam : 10h50 | 14h00 | 17h00 | 20h00 | 22h00 Dim : 10h50 | 14h00 | 21h00 Lun : 10h50 | 17h00 | 20h05 Mar : 13h30

LA NUIT DE LA GLISSE 2024 Ven : 20h00

L'AMOUR OUF Sam, Dim, Lun : 10h45 | 13h50 | 16h50 | 20h00 Ven, Mar : 13h50 | 16h50 | 20h00

LE COMTE DE MONTE-CRISTO Sam, Dim, Lun : 10h40

LE ROBOT SAUVAGE Sam : 10h50 | 13h30 | 15h40 | 17h45 Dim : 10h50 | 13h30 | 15h40 Lun : 10h50 | 14h00 | 16h00 | 18h00

LOUISE VIOLET Tous les jours : 13h40 | 15h50 | 18h00 | 20h10



MON PETIT HALLOWEEN Sam, Dim, Lun : 13h15

MONSIEUR AZNAVOUR Mar : 13h30 | 16h15 | 20h05 Ven : 13h30 | 16h15 | 19h30 | 22h00 Sam, Dim : 13h30 | 16h15 | 19h30 | 22h05 Lun : 17h00 | 19h35

SMILE 2 Lun : 20h05 Mar : 14h00 Ven : 13h30 | 19h50 | 21h45 Sam : 20h05 | 21h45 Dim : 20h05 | 22h00

SUR UN FIL Ven : 16h30 Sam, Lun : 11h00 Dim : 11h00 | 17h00 Mar : 17h00

TRANSFORMERS ONE Mar : 15h35 Ven : 13h40 | 15h45 Sam : 10h45 | 13h30 Dim : 10h45 | 15h30 Lun : 13h30 | 15h40

VENOM THE LAST DANCE Mar : 13h40 | 17h45 | 20h10 Ven : 13h30 | 15h40 | 20h10 | 22h15 Sam : 13h40 | 15h55 | 17h50 | 22h15 Dim : 13h40 | 15h55 | 17h50 | 20h00 Lun : 15h45 | 17h55 | 20h10

VENOM THE LAST DANCE - 3D Mar : 15h55 Ven : 17h55 Sam : 20h10 Dim : 22h15 Lun : 13h30

LA COMÈTE

5 Rue des Fripiers - Châlons

Du vendredi 8 au jeudi 14 novembre 2024

JOKER : FOLIE À DEUX - INTERDIT AUX MOINS DE 12 ANS VOST Ven 08 : 15h30 Dim 10 : 17h30 Lun 11 : 20h15

TROIS KILOMÈTRES JUSQU'À LA FIN DU MONDE VOST Ven 08 : 18h15 Dim 10 : 20h15 Jeu 14 : 16h

MISÉRICORDE - AVERTISSEMENT JEUNE PUBLIC Ven 08 : 20h15 Sam 09 : 18h Lun 11 : 14h30 - version SME Mer 13 : 18h

L'AMOUR OUF Jeu 14 : 20h15

RENDEZ-VOUS

CINÉ-RENCONTRE L'HISTOIRE DE SOULEYMANE Mer 13 : 20h15 - suivi d'un échange avec Tristan Brossat, journaliste cinéma Jeu 14 : 18h

EN FAMILLE

BAMBI - DÈS 6 ANS Sam 09 : 16h Dim 10 : 15h30

LE ROBOT SAUVAGE - DÈS 8 ANS Mer 13 : 16h

SALONS

Terroir et habitat s'invitent au Parc des expos

Habitué à associer deux salons lors d'un week-end, Reims Events renouvelle, ce week-end, la formule qui avait connu le succès l'an passé. Les Rémois sont invités, du vendredi 8 au lundi 11 novembre, au parc des expositions qui se met à l'heure du Salon des vins des Vignerons indépendants et du Salon de l'habitat. Un duo qui réunit deux univers chers aux Français, l'art de vivre et la maison, et qui est l'un des plus gros événements rémois : l'an passé, près de 50 000 visiteurs avaient été accueillis sur les deux salons.

D'un côté, la 32e édition du Salon des vins mettra en lumière plus de 300 exposants, venus des quatre coins de la France, pour faire déguster leurs meilleurs millésimes. Bordeaux, Bourgogne, Alsace, Loire, Corse, Champagne : chaque région sera fièrement représentée avec, au total, plus de 2 000 vins et 50 spécialités culinaires à déguster. Une promenade des saveurs et la possibilité de dialoguer directement avec les vignerons.

De l'autre, le Salon de l'habitat réunira 110 professionnels spécialisés dans le domaine. Les visiteurs peuvent y rencontrer des architectes, des artisans et autres experts du secteur, répartis à travers trois grandes thématiques : aménagement extérieur, construction et immobilier ; rénovation, équipements et confort ; aménagement intérieur, décoration et artisanat. La rénovation et le « faire soi-même » seront les fils conducteurs des différentes animations programmées durant le week-end.

- ✓ Salon des vins, vendredi, de 15 h à 21 h, samedi, de 10 h à 20 h, dimanche, de 10 h à 19 h, et lundi, de 10 h à 18 h, Parc des expositions, Reims. Tarif : 6 €
- ✓ Salon de l'habitat, vendredi, de 14 h à 19 h, samedi et dimanche, de 10 h à 19 h et lundi, de 10 h à 18 h, Parc des expositions, Reims. Gratuit.



D'un côté le Salon de vins, près de 40 000 convives au compteur l'an dernier... © Jean-Baptiste Delerue

ÉVÉNEMENTIEL

La Reims Arena franchit la barre des 10 000

La Reims Arena passe un cap. Alors que l'année 2024, marquée par 51 spectacles, se termine, la salle rémoise vient d'annoncer qu'elle augmentait ses capacités d'accueil pour porter sa jauge maximale à 10 102 spectateurs en configuration assis-debout avec scène centrale et 9 674 avec une scène classique, contre les 9 000 places précédentes.

« La majorité de nos événements affichent complet très rapidement, et ce, même lorsque nous proposons des dates supplémentaires, notamment lors des concerts de Slimane, Indochine, M.Pokora et la Tournée du Trio, explique Reims Events dans un communiqué. Nous avons donc travaillé avec les autorités afin d'ajuster notre capacité d'accueil et de répondre à la demande croissante du public, tout en assurant un niveau de confort et de sécurité optimal. » En outre, le gestionnaire annonce une signalétique repensée pour les spectateurs et une optimisation des espaces qui permettra, par exemple, d'accueillir de nouveaux événements, tel le Blackliner Freestyle Show (29 mars), mêlant quads, motos et BMX.

En dépassant cette barre symbolique des 10 000 places, la filiale de GL Events, qui gère également le Centre des congrès et le Parc des expositions, a peut-être réussi à convaincre des poids lourds, tel Indochine qui se produira quatre fois à l'Arena en mai prochain. L'année 2025 sera d'ailleurs riche puisque la Reims Arena promet déjà une programmation record avec 75 dates confirmées, soit près de 50 % de plus qu'en 2024.



L'Arena peut désormais accueillir jusqu'à 10 102 spectateurs. © l'Hebdo du Vendredi

S.K

S.K

L'horoscope



BÉLIER du 21.03 au 20.04
Sur le plan affectif, votre relation actuelle sera source de mille bonheurs et de découvertes particulièrement exquises. Allez droit au but. Si vous êtes seul, faites le bon choix.



TAUREAU du 21.04 au 20.05
La position du soleil sera favorable à votre vitalité. Vous aurez besoin de mouvement et aussi d'échanger avec ceux qui vous entourent. Les déplacements seront donc aux premières loges.



GÉMEAUX du 21.05 au 21.06
Que d'émotions en perspective. Vous n'éviterez pas certains changements, qu'ils soient professionnels ou affectifs, mais ce sera pour le meilleur. C'est le moment de mettre vos comptes à jour.



CANCER du 22.06 au 22.07
Votre enthousiasme accompagnera vos projets dans tous les domaines. Côté cœur, vous n'irez pas par quatre chemins et profiterez avec joie des bienfaits sensoriels de la semaine.



LION du 23.07 au 22.08
Une belle opportunité se présentera à vous, mais c'est à vous de la saisir ! « Audaces Fortuna Juvat ». Ne laissez pas cette occasion vous glisser entre les doigts, ou vous pourriez à l'avenir avoir de réels regrets.



VIERGE du 23.08 au 22.09
Sur le plan professionnel, organisez-vous davantage afin de satisfaire aux exigences de vos supérieurs. À noter que des retards et des contretemps sont possibles.



BALANCE du 23.09 au 22.10
Durant cette semaine, la providence vous sourit, et vous mène sur la voie de nouvelles propositions. C'est donc le moment de prendre la meilleure décision...



SCORPION du 23.10 au 22.11
Si vous restez les bras croisés, en attendant que les choses changent, vos difficultés n'auront guère de chance de se résoudre. Il vous appartient de prendre les initiatives et de chercher la solution à la situation.



SAGITTAIRE du 23.11 au 22.12
Il est question de changement au sein de votre emploi ou bien d'une proposition intéressante de promotion. Avec pour effet, une nette amélioration de votre situation financière.



CAPRICORNE du 23.12 au 20.01
Votre intuition vous fera gagner du temps. Avec beaucoup de facilité, vous concilierez vie active et affective. Restez à l'écoute de votre sphère d'influence et tenez vos promesses au maximum.

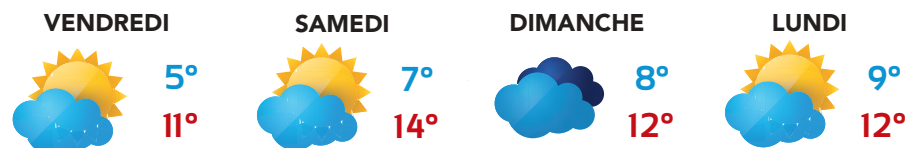


VERSEAU du 21.01 au 19.02
Vous avez tant d'énergie à revendre. C'est pour cela que vous devriez canaliser cette vitalité. Dans votre relationnel, faites preuve de tact et de diplomatie dans vos propos afin d'éviter tous les malentendus.

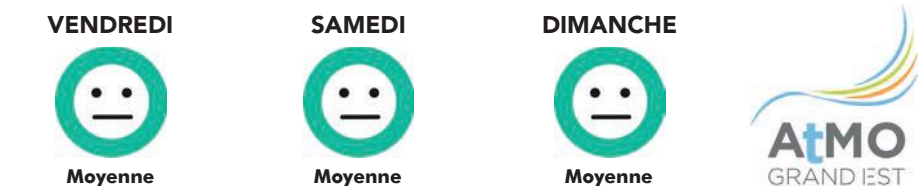


POISSONS du 20.02 au 20.03
Une semaine bien riche. Vous remplirez vos obligations familiales avec brio. Vous saurez satisfaire tout le monde, sans trop vous disperser dans les futilités.

Météo



Qualité de l'air



La CLCV vous informe

L'entretien des pompes à chaleur

Le décret n° 2020-912 du 28 juillet 2020 (article 5) relatif à l'inspection et à l'entretien des chaudières, des systèmes de chauffage et des systèmes de climatisation définit les conditions et la périodicité du contrôle des « systèmes thermodynamiques » (pompes à chaleur). « L'entretien d'un système thermodynamique individuel (dont la puissance nominale est comprise entre 4 kW et 70 kW) équipant un logement, un local, un bâtiment ou une partie de bâtiment est effectué à l'initiative de l'occupant, sauf stipulation contraire du bail. L'entretien des systèmes thermodynamiques collectifs est effectué à l'initiative du propriétaire ou du syndicat des copropriétaires de l'immeuble. La période séparant deux entretiens ne peut pas excéder deux ans ».

CLCV de la Marne – Reims - Contact : 03 26 05 03 88 ou clcv-marne.over-blog.com

Floralie's
Garden

Le Marché
de Noël
Ouvert

★ LA FABRIQUE
DES GOURMANDISES ★



Credits photos : Stock.Adobe.com

38 voie Romaine - Bétheny - 03 26 77 34 34 - www.floraliesgarden.com

DU 11
AU
17 NOVEMBRE

-15%
SUR LES BOULES ET
SUJETS DE SAPIN
À SUSPENDRE

HORS ARTICLES EN PROMOTION ET ANIMAUX