

คู่มือดำเนินงาน

โครงการแก้ไขปัญหาคอรัปชัน (กข.คจ.)



สำนักพัฒนาทุนและองค์การการเงินชุมชน กรมการพัฒนาชุมชน กระทรวงมหาดไทย

คำนำ

หนังสือคู่มือการดำเนินงานโครงการแก้ไขปัญหาคความยากจน (กข.คจ.) เล่มนี้ เป็นการรวบรวมข้อมูลที่เกี่ยวข้องกับการดำเนินงานโครงการแก้ไขปัญหาคความยากจน (กข.คจ.) จากหนังสือสั่งการ คู่มือ แนวทาง และเอกสารที่เกี่ยวข้องต่างๆ ตั้งแต่ปี พ.ศ.๒๕๓๖ และได้ปรับปรุงแนวทางปฏิบัติให้สอดคล้องกับระเบียบปฏิบัติ

การรวบรวม เรียบเรียงเนื้อหาของหนังสือเล่มนี้ จัดทำขึ้นเพื่อสนับสนุนให้เจ้าหน้าที่พัฒนาชุมชนได้ใช้ศึกษา และทำความเข้าใจเกี่ยวกับการปฏิบัติงานโครงการแก้ไขปัญหาคความยากจน (กข.คจ.) ตามระเบียบกระทรวงมหาดไทยว่าด้วยการบริหารและการใช้จ่ายเงินโครงการแก้ไขปัญหาคความยากจน พ.ศ.๒๕๕๓ และสามารถนำไปเป็นแนวทางปฏิบัติงานเพื่อส่งเสริม สนับสนุน ติดตาม การดำเนินงานโครงการแก้ไขปัญหาคความยากจน (กข.คจ.) ได้อย่างถูกต้อง

กรมการพัฒนาชุมชนหวังว่าหนังสือเล่มนี้ จะเป็นประโยชน์และเป็นคู่มือในการปฏิบัติงานสำหรับเจ้าหน้าที่พัฒนาชุมชนทุกระดับ ตลอดจนผู้ที่เกี่ยวข้อง และเพื่อให้การดำเนินงานของคณะกรรมการ กข.คจ.หมู่บ้าน ได้มีแนวทางที่ถูกต้อง สามารถบริหารจัดการเงินทุนโครงการ กข.คจ. ได้อย่างมีประสิทธิภาพ ส่งผลต่อการพัฒนาคุณภาพชีวิตของคความยากจนในชุมชนให้ดีขึ้น

กรมการพัฒนาชุมชน

มกราคม ๒๕๕๔

สารบัญ

หน้า

ส่วนที่ ๑ : ความเป็นมาโครงการ กข.คจ.

- ความเป็นมา ๒
- หลักการ ๓
- วัตถุประสงค์ ๔
- เป้าหมายโครงการ กข.คจ. ๕
- งบประมาณดำเนินการ ๖
- วิธีการ / ขั้นตอนการดำเนินงาน ๖
- การบริหารเงินทุนโครงการ กข.คจ. ๘
- ผลกระทบโครงการ กข.คจ. ๑๐

ส่วนที่ ๒ : แนวทางการดำเนินงานโครงการ กข.คจ.

ตามระเบียบกระทรวงมหาดไทยว่าด้วยการบริหารและ
การใช้จ่ายเงินโครงการแก้ไขปัญหาคความยากจน พ.ศ. ๒๕๕๓

- โครงสร้างการบริหารและบทบาทหน้าที่ ๑๓
- คณะกรรมการ กข.คจ.หมู่บ้าน ๑๕
- ครวัเรือนเป้าหมาย ๑๕
- เงินทุนโครงการ กข.คจ. ๒๑
- การบริหารเงินทุนโครงการ กข.คจ. ๒๔
- การส่งคืนเงินโครงการ กข.คจ.หมู่บ้าน ๓๐
- การบริหารและการเบิกจ่ายเงินโครงการ กข.คจ.อำเภอ ๓๒
- การเปลี่ยนแปลงสถานภาพของหมู่บ้าน กข.คจ. ๓๓

ส่วนที่ ๓ : การส่งเสริม สนับสนุน การติดตาม และการรายงาน

- การส่งเสริม สนับสนุน การดำเนินงานโครงการ กข.คจ. ๓๗
- การรายงาน ๔๓
- เอกสารที่เกี่ยวข้องกับการดำเนินงาน โครงการ กข.คจ. ๔๔
- การประเมินผลการพัฒนากิจกรรมหมู่บ้าน กข.คจ. ๔๖
- การดำเนินงานเครือข่ายหมู่บ้าน กข.คจ. ๔๗
- การปฏิบัติกรณีเกิดความเสียหายกับโครงการ กข.คจ. ๔๘
- กรณีศึกษาเกี่ยวกับความเสียหายและดำเนินคดี ๕๒

ภาคผนวก ๑

- ระเบียบกระทรวงมหาดไทยว่าด้วยการบริหารและการใช้จ่ายเงิน
โครงการแก้ไขปัญหาคความยากจน พ.ศ.๒๕๕๓ ๖๑
- ประกาศกรมการพัฒนาชุมชน แนบท้ายระเบียบฯ พ.ศ.๒๕๕๓ ๖๕

ภาคผนวก ๒

- แบบแนบท้ายระเบียบฯ พ.ศ.๒๕๕๓ ๗๓
- แบบรายงานแนบท้ายระเบียบฯ พ.ศ.๒๕๕๓ ๗๕
- แบบประเมินผลการพัฒนากิจกรรมหมู่บ้าน กข.คจ. ๘๕
- เอกสารอื่นที่เกี่ยวข้อง ๕๗

คู่มือ : การดำเนินงาน

โครงการแก้ไขปัญหาคความยากจน (กช.คจ.)



ส่วนที่ ๑

ความเป็นมาโครงการ กช.คจ.

ความเป็นมา

ในช่วง ปี พ.ศ. ๒๕๓๓ พบว่า ปัญหาความยากจนของประชาชนในชนบทไทยมีจำนวนมาก โดยผลจากการสำรวจรายได้ของครัวเรือนทั่วประเทศของสำนักงานสถิติแห่งชาติ และสถาบันวิจัยเพื่อการพัฒนาประเทศ พบว่า คนจนมีรายได้ต่ำกว่าเส้นความยากจน ได้เพิ่มขึ้นค่อนข้างมากในเขตชนบท และจากข้อมูลพื้นฐานระดับหมู่บ้าน (กชช.๒ ก) ยังบ่งบอกว่ามีหมู่บ้านล้าหลัง หรือหมู่บ้านเร่งรัดพัฒนาอันดับ ๑ อยู่จำนวน ๑๑,๖๐๘ หมู่บ้าน กระทรวงมหาดไทยจึงได้กำหนดดำเนินงานโครงการแก้ไขปัญหาค่าความยากจนขึ้น โดยคณะรัฐมนตรีมีมติเมื่อวันที่ ๑๗ สิงหาคม ๒๕๓๖ เห็นชอบให้กระทรวงมหาดไทยดำเนินงานโครงการ กข.คจ. ระยะที่ ๑ ระหว่าง (ปี ๒๕๓๖-๒๕๔๐) จำนวน ๑๑,๖๐๘ หมู่บ้าน โดยมอบให้กรมการพัฒนาชุมชนเป็นหน่วยงานรับผิดชอบดำเนินการ เพื่อตอบสนองนโยบายการกระจายรายได้และความเจริญไปสู่ส่วนภูมิภาค

ผลการดำเนินงานระยะที่ ๑ ประสบความสำเร็จระดับหนึ่ง คนยากจนได้มีโอกาสสร้างอาชีพ สร้างรายได้ และสามารถบริหารจัดการกองทุนให้มีประสิทธิภาพได้ด้วยตนเอง อาจกล่าวได้ว่าเป็นการดำเนินงานกองทุนชุมชนของชุมชน โดยชุมชน และเพื่อชุมชน อย่างแท้จริง อย่างไรก็ตาม จำนวนคนยากจนยังกระจายตัวอยู่ในหมู่บ้านชนบทอีกจำนวนมาก คณะรัฐมนตรีจึงได้มีมติเมื่อวันที่ ๑๗ มิถุนายน ๒๕๔๐ เห็นชอบในหลักการโครงการ กข.คจ. ระยะที่ ๒ (ปี ๒๕๔๐-๒๕๔๔) จำนวน ๒๘,๐๓๘ หมู่บ้าน โดยดำเนินการในหมู่บ้านที่มีครัวเรือนยากจนมีรายได้เฉลี่ยต่ำกว่าเกณฑ์ ๑๕,๐๐๐ บาท/คน/ปี ตามข้อมูลความจำเป็นพื้นฐาน (จปฐ.) ปีพ.ศ. ๒๕๓๘ เพื่อขยายการดำเนินงานให้ครอบคลุมทุกหมู่บ้านที่ยังไม่ได้ดำเนินการในระยะที่ ๑ เมื่อสิ้นสุดระยะเวลาดำเนินงาน ในปี ๒๕๔๔ ดำเนินการได้ทั้งสิ้นจำนวน ๒๘,๒๓๔ หมู่บ้าน

๓. การมอบอำนาจและหน้าที่ ความรับผิดชอบในองค์กรประชาชนในหมู่บ้าน เป้าหมาย คือ คณะกรรมการ กข.คจ.หมู่บ้าน เป็นผู้บริหารจัดการเงินทุนให้หมุนเวียนคงอยู่ในหมู่บ้านตลอดไป โดยมีเจ้าหน้าที่พัฒนาชุมชนเป็นผู้ส่งเสริมสนับสนุน ตรวจสอบ และติดตามการดำเนินงานโครงการ กข.คจ. ให้มีประสิทธิภาพ

๔. สนับสนุนเงินทุนเพื่อประกอบอาชีพแก่ครัวเรือนเป้าหมาย หมู่บ้านละ ๒๘๐,๐๐๐ บาท โดยไม่มีดอกเบี้ย

วัตถุประสงค์โครงการ กข.คจ.

ระยะที่ ๑

เพื่อแก้ไขปัญหาคความยากจนของครัวเรือนยากจนในชนบททั่วประเทศ และยกระดับคุณภาพชีวิตของประชาชนในหมู่บ้านเร่งรัดพัฒนาอันดับ ๑ ในปี พ.ศ.๒๕๓๖-๒๕๔๐ เพื่อให้เป็นหมู่บ้านต้นแบบ โดยมีวัตถุประสงค์ ดังต่อไปนี้

(๑) เพื่อให้ครัวเรือนยากจนในหมู่บ้านเร่งรัดพัฒนาอันดับ ๑ จำนวน ๑๑,๖๐๘ หมู่บ้าน ได้รับความช่วยเหลือเงินทุนเพื่อการประกอบอาชีพที่เหมาะสม มีรายได้สูงขึ้นพ้นเส้นความยากจน

(๒) เพื่อให้หมู่บ้านในชนบท จำนวน ๑๑,๖๐๘ หมู่บ้าน ได้รับการพัฒนา ด้านเศรษฐกิจ การปรับปรุงโครงสร้างพื้นฐาน การอนุรักษ์ฟื้นฟูทรัพยากรธรรมชาติและสิ่งแวดล้อม การพัฒนา ด้านการศึกษา วัฒนธรรม สาธารณสุข และความปลอดภัยในชีวิตและทรัพย์สินของประชาชนในหมู่บ้าน เพื่อพัฒนาคุณภาพชีวิตของประชาชนในหมู่บ้านต้นแบบให้สูงขึ้น

(๓) เพื่อให้หมู่บ้านในชนบท จำนวน ๑๑,๖๐๘ หมู่บ้าน เป็นหมู่บ้านแผ่นดินธรรมแผ่นดินทองตลอดไป ประชาชนเกิดความร่มเย็นเป็นสุข มีความอุดมสมบูรณ์ มั่งคั่งยิ่ง ๆ ขึ้น

กรมการพัฒนาชุมชน เป็นภาคส่วนหนึ่งที่มีส่วนร่วมดำเนินการเพื่อขจัดปัญหาความยากจน โดยการใช้กระบวนการให้การศึกษาชุมชนและยึดหลักการมีส่วนร่วมของชุมชน ด้วย “การดำเนินงานโครงการแก้ไขปัญหาคความยากจน” หรือโครงการ กข.คจ. ซึ่งโครงการนี้ เริ่มดำเนินการมาตั้งแต่ ปี พ.ศ.๒๕๓๖ จนถึงปัจจุบันโดยมุ่งเป้าหมายไปที่ครัวเรือนที่มีรายได้ต่ำกว่าเกณฑ์ จปฐ. ตามข้อมูลความจำเป็นพื้นฐาน (จปฐ.) ด้วยการสนับสนุนเงินทุนไปลงทุนประกอบอาชีพ เพื่อให้มีการเพิ่มรายได้และพัฒนาคุณภาพชีวิตให้ดีขึ้น และเพื่อสนับสนุนนโยบายการแก้ไขปัญหาคความยากจน ซึ่งเป็นปัญหาสำคัญที่รัฐบาลทุกยุคทุกสมัยให้ความสำคัญ มุ่งแก้ไขให้หมดไป และมีนโยบายในการแก้ไขปัญหาคความยากจนเพื่อคนจนมาโดยตลอด โครงการ กข.คจ. ถือเป็นภารกิจสำคัญที่จะต้องร่วมกันดำเนินการต่อไปจนกว่าจะบรรลุเป้าหมาย คือไม่มีความยากจนในหมู่ประชาชนคนไทย

หลักการ

เป็นการสนับสนุนเงินทุนให้ในระดับหมู่บ้าน แล้วมอบอำนาจและหน้าที่ความรับผิดชอบให้องค์กรประชาชนในหมู่บ้านเป็นผู้บริหารจัดการเงินทุนให้ชุมชนเวียนอยู่ในหมู่บ้านตลอดไป การบริหารจัดการโครงการ กข.คจ. อาจไม่มีรูปแบบตายตัวในทุกประการ ขึ้นอยู่กับศักยภาพของแต่ละหมู่บ้าน แต่อย่างไรก็ตามเป็นการบริหารจัดการภายใต้หลักการดำเนินงาน ดังนี้

๑. การมีส่วนร่วมขององค์กรประชาชนและประชาชนในหมู่บ้านเป้าหมายในการร่วมคิด ร่วมตัดสินใจ ร่วมทำ ร่วมรับผิดชอบและร่วมรับผลประโยชน์
๒. การใช้ข้อมูลครัวเรือนเป้าหมายจากการจัดเก็บและตรวจสอบขององค์กรประชาชนในหมู่บ้าน

ระยะที่ ๒

เพื่อแก้ไขปัญหาคความยากจนของครัวเรือนยากจนในชนบททั่วประเทศและยกระดับคุณภาพชีวิตของประชาชนในหมู่บ้านเป้าหมาย โดย

(๑) ครัวเรือนยากจนในหมู่บ้านเป้าหมายทั่วประเทศ จำนวนมากกว่า ๓,๔๖๐,๐๐๐ ครัวเรือน ได้รับความช่วยเหลือเงินทุนเพื่อการประกอบอาชีพที่เหมาะสม มีรายได้เพิ่มขึ้นพ้นเส้นความยากจน

(๒) หมู่บ้านในชนบทจำนวน ๒๘,๐๓๘ หมู่บ้าน ได้รับการพัฒนาด้านเศรษฐกิจ และส่งผลในด้านสังคม โครงสร้างพื้นฐาน การอนุรักษ์ฟื้นฟูทรัพยากรธรรมชาติและสิ่งแวดล้อม การพัฒนาด้านการศึกษา วัฒนธรรม สาธารณสุข และความปลอดภัยในชีวิตและทรัพย์สินของประชาชนในหมู่บ้าน ทำให้คุณภาพชีวิตของประชาชนในหมู่บ้านดีขึ้น

(๓) เพื่อให้หมู่บ้านในชนบทจำนวน ๒๘,๐๓๘ หมู่บ้าน เป็นหมู่บ้านแผ่นดินธรรมแผ่นดินทอง

เป้าหมายโครงการ กข.คจ.

ดำเนินการใน ๗๕ จังหวัด กำหนดเป้าหมายจำนวนทั้งสิ้น ๓๘,๖๔๖ หมู่บ้าน ดังนี้

๑. หมู่บ้านเป้าหมายโครงการ กข.คจ. ได้แก่

๑.๑ หมู่บ้านเป้าหมายโครงการ กข.คจ. ระยะที่ ๑ (ปี ๒๕๓๖-๒๕๔๐) คือ หมู่บ้านเร่งรัดพัฒนาอันดับ ๑ ตามข้อมูล กชช.๒ ก ปี ๒๕๓๓ จำนวน ๑๑,๖๐๘ หมู่บ้าน แยกเป็น

ปี ๒๕๓๖ จำนวน ๑,๐๐๐ หมู่บ้าน

ปี ๒๕๓๗ จำนวน ๑,๓๓๕ หมู่บ้าน

ปี ๒๕๓๘ จำนวน ๓,๑๐๐ หมู่บ้าน

ปี ๒๕๓๙ จำนวน ๔,๕๐๐ หมู่บ้าน

ปี ๒๕๔๐ จำนวน ๑,๖๗๓ หมู่บ้าน

ขั้นตอนที่ ๓ พัฒนาการจังหวัดเบิกจ่ายเงินจากคลังจังหวัดตามจำนวนที่ได้รับจัดสรรเพื่อส่งจ่ายเป็นเช็คให้กับพัฒนาการอำเภอ โดยปฏิบัติตามระเบียบกระทรวงมหาดไทยว่าด้วยการบริหารและการใช้จ่ายเงิน โครงการแก้ไขปัญหาคความยากจน พ.ศ.๒๕๓๖ และ ๒๕๓๘ ข้อ ๕ และข้อ ๖

ขั้นตอนที่ ๔ พัฒนาการอำเภอนำเงินทุนที่ได้รับตาม**ขั้นตอนที่ ๓** ฝากเข้าบัญชีสำนักงานพัฒนาชุมชนอำเภอภายใน ๓ วันทำการ และ โอนเข้าบัญชีเงินฝากของคณะกรรมการกองทุน กข.คจ.ประจำหมู่บ้าน ตามโครงการ กข.คจ.

ในระหว่างนี้กำหนดให้ สำนักงานพัฒนาชุมชนอำเภอ จัดฝึกอบรมเตรียมความพร้อมองค์กรประชาชนผู้รับผิดชอบบริหารจัดการเงินทุน และครัวเรือนเป้าหมายตามโครงการ กข.คจ. ตามหลักสูตรที่กำหนด จำนวน ๓ วัน โดยใช้งบประมาณ หมู่บ้านละ ๑๐,๐๐๐ บาท พร้อมทั้งให้คณะกรรมการกองทุน กข.คจ.

ประจำหมู่บ้าน เปิดบัญชีเงินฝากประเภทออมทรัพย์ไว้ที่ธนาคาร เพื่อรอรับเงินทุนหมู่บ้านละ ๒๘๐,๐๐๐ บาท ที่พัฒนาการอำเภอจะโอนเข้าบัญชีเงินฝากเมื่อได้รับจัดสรร แล้วจึงบริหารจัดการต่อไป

ขั้นตอนที่ ๕ คณะกรรมการกองทุน กข.คจ. ประจำหมู่บ้าน พิจารณาอนุมัติโครงการ และอนุมัติเงินยืมให้ครัวเรือน โดยผ่านความเห็นชอบจาก คปต. (ปัจจุบันมีเฉพาะพัฒนากร) จากนั้นให้ครัวเรือนที่ได้รับอนุมัติให้ยืมเงินทำสัญญาตามแบบที่กำหนดในระเบียบฯ

ขั้นตอนที่ ๖ คณะกรรมการกองทุน กข.คจ.ประจำหมู่บ้าน แจ้งครัวเรือนที่ได้รับอนุมัติให้ยืมเงินเปิดบัญชีเงินฝากประเภทออมทรัพย์ที่ธนาคารเดียวกับบัญชีเงินฝากของคณะกรรมการกองทุน กข.คจ.ประจำหมู่บ้าน เพื่อ โอนเงินเข้าบัญชีดังกล่าวตามจำนวนที่ได้รับอนุมัติ และลงบัญชีคุมเงินโครงการ กข.คจ. ตั้งแต่ปี ๒๕๓๖-๒๕๔๑ บัญชี ๔ เล่ม ได้แก่

- ๑) บัญชีคุมเงินโครงการฯ (สีครีม)
- ๒) บัญชีคุมเงินฝากธนาคาร (สีเขียว)

งบประมาณดำเนินการ

หมู่บ้านละ ๒๕๒,๔๘๐ บาท จากงบประมาณรายจ่ายประจำปีและงบอื่นๆ ได้แก่งบประมาณตามมาตรการเพิ่มการใช้จ่ายภาครัฐเพื่อกระตุ้นเศรษฐกิจ (มพร.) และงบฯ ตามมติคณะรัฐมนตรี โดยงบประมาณพิเศษ (งบฯ เงินกู้เพื่อปรับโครงสร้างทางเศรษฐกิจ : Structural Adjustment Loan (SAL)) ที่สนับสนุน แยกเป็น

๑. เพื่อการเตรียมความพร้อมชุมชนตามโครงการ กข.คจ. หมู่บ้านละ ๑๐,๐๐๐ บาท
๒. เป็นเงินทุนเพื่อครัวเรือนเป้าหมายขึ้นไปประกอบอาชีพ หมู่บ้านละ ๒๘๐,๐๐๐ บาท
๓. งบบริหารโครงการ (ค่าตอบแทน ใช้สอยและวัสดุ) หมู่บ้านละ ๒,๔๘๐ บาท

วิธีการ/ขั้นตอนการดำเนินงาน

การดำเนินงานภายใต้ระเบียบกระทรวงมหาดไทยว่าด้วยการบริหารและการใช้จ่ายเงินโครงการแก้ไขปัญหาคความยากจน พ.ศ.๒๕๓๖ และฉบับที่ ๒ พ.ศ. ๒๕๓๕ และหนังสือสั่งการของกระทรวงมหาดไทยและกรมการพัฒนาชุมชน ประกอบด้วย

๑. กำหนดหมู่บ้านเป้าหมาย โดยใช้ข้อมูล กชช.๒ ค ปี ๒๕๓๓ และข้อมูล จปฐ. ปี ๒๕๓๕
๒. กำหนดครัวเรือนเป้าหมาย โดยใช้ข้อมูล จปฐ. โดยคณะกรรมการ กข.คจ. หมู่บ้านคัดเลือกและจัดลำดับครัวเรือนของหมู่บ้านเป้าหมาย จัดทำบัญชีทะเบียนครัวเรือนเป้าหมาย

๓. จัดตั้ง “คณะกรรมการกองทุน กข.คจ.ประจำหมู่บ้าน” ที่มาจากผู้นำและตัวแทนองค์กรประชาชนในหมู่บ้าน จำนวน ๗-๘ คน โดยกระบวนการประชาคม เพื่อทำหน้าที่บริหารจัดการเงินทุนของหมู่บ้าน
๔. จัดฝึกอบรมเตรียมความพร้อมผู้เกี่ยวข้อง ได้แก่ องค์กรประชาชน ผู้รับผิดชอบบริหารจัดการและครัวเรือนเป้าหมายในระดับหมู่บ้าน ระยะเวลา ๓ วัน
๕. สนับสนุนเงินทุนหมู่บ้านละ ๒๘๐,๐๐๐ บาท โดยการโอนเข้าบัญชีเงินฝากของคณะกรรมการกองทุน กข.คจ. ประจำหมู่บ้าน
๖. ครัวเรือนเป้าหมายเสนอโครงการขอขืมเงินตามประเภทอาชีพที่กำหนดในโครงการต่อคณะกรรมการกองทุน กข.คจ. ประจำหมู่บ้าน
๗. คณะกรรมการกองทุนฯ อนุมัติเงินขืม โดยผ่านการตรวจสอบความเป็นไปได้ของโครงการ และความเห็นชอบจาก คปต.(ปัจจุบันมีเฉพาะพัฒนากร) แล้วจึงทำสัญญาขืมเงินตามแบบแนบท้ายระเบียบและรายงานผลให้อำเภอทราบ แล้วโอนเงินเข้าบัญชีให้ครัวเรือนเบิกไปลงทุนประกอบอาชีพ
๘. ใช้คืนเงินขืมตามกำหนดในสัญญา โดยในปีแรกให้ใช้คืนอย่างน้อยปีละ ๑ ครั้ง ส่วนปีต่อไปให้ใช้คืนอย่างน้อยปีละ ๒ ครั้ง และมีกำหนดระยะเวลาการใช้คืนไม่เกิน ๕ ปี
๙. เจ้าหน้าที่พัฒนาชุมชนทุกระดับเป็นผู้ส่งเสริม สนับสนุน และติดตามช่วยเหลือ

การบริหารเงินทุนโครงการ กข.คจ.

- ขั้นตอนที่ ๑** กรมการพัฒนาชุมชน ขออนุมัติเงินงวดตามจำนวนที่ได้รับจัดสรรต่อสำนักงบประมาณ
- ขั้นตอนที่ ๒** สำนักงบประมาณจัดสรร โอนเงินงบประมาณตามโครงการ กข.คจ. โดยจัดสรรให้คลังจังหวัดตามเป้าหมายที่ได้รับจัดสรรของแต่ละจังหวัด

- ๓) บัญชีคุมลูกหนี้ (สีน้ำเงิน)
- ๔) บัญชีย่อยลูกหนี้รายตัว (สีเหลือง)

หรือการลงบัญชีคุมเงินโครงการ กข.คจ. ตั้งแต่ปี ๒๕๔๒-๒๕๔๔ บัญชี ๒ เล่ม ได้แก่

- ๑) บัญชีคุมเงินฝากธนาคาร (สีเขียว)
- ๒) บัญชีคุมลูกหนี้ (สีเหลือง)

ขั้นตอนที่ ๗ ครวเรือนเบิก/ถอนเงินทุนไปประกอบอาชีพตามโครงการที่ขอยืม

ขั้นตอนที่ ๘ ครวเรือนคืนเงินยืมให้คณะกรรมการกองทุน กข.คจ.ประจำหมู่บ้านเป็นเงินสด ตามสัญญาที่กำหนด โดยให้ใช้คืนภายในระยะเวลา ๕ ปี ทั้งนี้ขึ้นอยู่กับลักษณะอาชีพที่ดำเนินการ

ขั้นตอนที่ ๙ คณะกรรมการกองทุน กข.คจ.ประจำหมู่บ้าน นำเงินที่ครวเรือนคืนเงินยืมฝากเข้าบัญชีเงินฝากตามโครงการ กข.คจ. ของหมู่บ้าน ภายใน ๓ วันทำการ

ขั้นตอนที่ ๑๐ คณะกรรมการกองทุน กข.คจ. ประจำหมู่บ้าน แจ้งครวเรือนเป้าหมายในบัญชีลำดับต่อไป ให้เสนอโครงการและคำขอยืมเงิน เพื่อยืมเงินในรอบและ/หรือครั้งต่อไป โดยดำเนินการเช่นเดียวกับขั้นตอนที่ ๕-๘ (สำหรับหมู่บ้านที่ครวเรือนเป้าหมายมีรายได้ผ่านเกณฑ์ จปฐ. ทั้งหมดแล้ว ก็ให้นำครวเรือนเป้าหมายทั้งหมด มาเรียงลำดับรายได้จากน้อยไปหามาก เพื่อจัดลำดับในการยืมเงินครั้งต่อไป

ผลกระทบที่เกิดจากโครงการ กข.คจ.

นอกจากโครงการ กข.คจ. จะส่งผลกระทบทางเศรษฐกิจโดยตรง ด้วยการสนับสนุนเงินทุนในระดับหมู่บ้าน จำนวน ๒๘,๒๓๔ หมู่บ้าน จำนวนเงินทุน ๘,๑๘๕.๕๒ ล้านบาท สำหรับครวเรือนเป้าหมาย ยืมไปประกอบอาชีพ เพิ่มรายได้ และหมุนเวียนอยู่ในหมู่บ้านตลอดไปแล้วยังส่งผลกระทบทางสังคม และการเมืองการปกครอง ดังนี้

ขั้นตอนที่ ๓ พัฒนาการจังหวัดเบิกจ่ายเงินจากคลังจังหวัดตามจำนวนที่ได้รับจัดสรรเพื่อส่งจ่ายเป็นเช็คให้กับพัฒนาการอำเภอ โดยปฏิบัติตามระเบียบกระทรวงมหาดไทยว่าด้วยการบริหารและการใช้จ่ายเงิน โครงการแก้ไขปัญหาคความยากจน พ.ศ.๒๕๓๖ และ ๒๕๓๘ ข้อ ๕ และข้อ ๖

ขั้นตอนที่ ๔ พัฒนาการอำเภอนำเงินทุนที่ได้รับตาม **ขั้นตอนที่ ๓** ฝากเข้าบัญชีสำนักงานพัฒนาชุมชนอำเภอภายใน ๓ วันทำการ และ โอนเข้าบัญชีเงินฝากของคณะกรรมการกองทุน กข.คจ.ประจำหมู่บ้าน ตามโครงการ กข.คจ.

ในระหว่างนี้กำหนดให้ สำนักงานพัฒนาชุมชนอำเภอ จัดฝึกอบรมเตรียมความพร้อมองค์กรประชาชนผู้รับผิดชอบบริหารจัดการเงินทุน และครัวเรือนเป้าหมายตามโครงการ กข.คจ. ตามหลักสูตรที่กำหนด จำนวน ๓ วัน โดยใช้งบประมาณ หมู่บ้านละ ๑๐,๐๐๐ บาท พร้อมทั้งให้คณะกรรมการกองทุน กข.คจ.

ประจำหมู่บ้าน เปิดบัญชีเงินฝากประเภทออมทรัพย์ไว้ที่ธนาคาร เพื่อรอรับเงินทุนหมู่บ้านละ ๒๘๐,๐๐๐ บาท ที่พัฒนาการอำเภอจะโอนเข้าบัญชีเงินฝากเมื่อได้รับจัดสรร แล้วจึงบริหารจัดการต่อไป

ขั้นตอนที่ ๕ คณะกรรมการกองทุน กข.คจ. ประจำหมู่บ้าน พิจารณาอนุมัติโครงการ และอนุมัติเงินยืมให้ครัวเรือน โดยผ่านความเห็นชอบจาก คปต. (ปัจจุบันมีเฉพาะพัฒนากร) จากนั้นให้ครัวเรือนที่ได้รับอนุมัติให้ยืมเงินทำสัญญาตามแบบที่กำหนดในระเบียบฯ

ขั้นตอนที่ ๖ คณะกรรมการกองทุน กข.คจ.ประจำหมู่บ้าน แจ้งครัวเรือนที่ได้รับอนุมัติให้ยืมเงินเปิดบัญชีเงินฝากประเภทออมทรัพย์ที่ธนาคารเดียวกับบัญชีเงินฝากของคณะกรรมการกองทุน กข.คจ.ประจำหมู่บ้าน เพื่อ โอนเงินเข้าบัญชีดังกล่าวตามจำนวนที่ได้รับอนุมัติ และลงบัญชีคุมเงินโครงการ กข.คจ. ตั้งแต่ปี ๒๕๓๖-๒๕๔๑ บัญชี ๔ เล่ม ได้แก่

- ๑) บัญชีคุมเงินโครงการฯ (สีกรม)
- ๒) บัญชีคุมเงินฝากธนาคาร (สีเขียว)

ผลกระทบทางสังคม

ตอบสนองแนวพระราชดำริของพระบาทสมเด็จพระเจ้าอยู่หัว และนโยบายของรัฐบาล คือ

๑. เป็นโครงการที่มุ่งสร้างโอกาสให้คนยากจนในชนบทระดับครัวเรือนมีอาชีพมีรายได้และมีคุณภาพชีวิตที่ดีขึ้น ซึ่งสอดคล้องและตอบสนองต่อแนวพระราชดำริ “เศรษฐกิจพอเพียง” ซึ่งมุ่งให้เกิดการ “พออยู่พอกินในระดับครัวเรือน”

๒. นำไปสู่การเสริมสร้างความเข้มแข็งของหมู่บ้านในการบริหารจัดการ และการมีส่วนร่วมด้วยการรวมกลุ่มกิจกรรมชุมชนด้านต่างๆ ตามแนวทางทฤษฎีใหม่ขั้นที่ ๒

๓. เกิดการเอื้อเพื่อ ช่วยเหลือแบ่งปันระหว่างประชาชนในชุมชน ก่อให้เกิดความรักสมัครสมานสามัคคี และความเป็นอันหนึ่งอันเดียวกัน

ผลกระทบทางการเมืองการปกครอง

๑. เป็นการกระจายอำนาจให้องค์กรชุมชนระดับหมู่บ้านเกิดการมีส่วนร่วมตัดสินใจบริหารจัดการเงินทุนให้กิจกรรมเคลื่อนไหว และเงินทุนหมุนเวียนเกิดประโยชน์สูงสุดแก่ประชาชนในหมู่บ้าน

๒. เกิดการยอมรับในหลักการและเหตุผลด้วยความโปร่งใส อันเป็นการส่งเสริมประชาธิปไตยขั้นพื้นฐานของชุมชน ที่นำไปสู่ความเข้มแข็งด้านการเมือง และการปกครองของชุมชน

๓. เป็นการเสริมสร้างและพัฒนาผู้นำให้มีศักยภาพในการบริหารจัดการชุมชนในอนาคต

๔. เสริมสร้างทัศนคติที่ดีของประชาชนที่มีต่อรัฐบาล โดยมุ่งกลุ่มเป้าหมายที่คนยากจนในชนบท ผู้ด้อยโอกาส และมักได้รับการเหลียวแลน้อย จึงเป็นความเอื้ออาทรและเอื้อโยที่รัฐบาลหยิบยื่นให้ ส่งผลให้เกิดทัศนคติที่ดีต่อรัฐบาลนำมาซึ่งความมั่นคงทางสังคมการเมืองและการปกครอง

ส่วนที่ ๒

การดำเนินงานโครงการ กข.คจ.

**ตามระเบียบกระทรวงมหาดไทยว่าด้วยการบริหารและ
การใช้จ่ายเงินโครงการแก้ไขปัญหาคความยากจน**

พ.ศ.๒๕๕๓

โครงสร้างการบริหารและบทบาทหน้าที่

๑. กรมการพัฒนาชุมชน

เป็นหน่วยงานรับผิดชอบดำเนินงานตามโครงการ กข.คจ.

อำนาจหน้าที่ ควบคุมดูแลและตรวจสอบการใช้จ่ายเงินโครงการ กข.คจ. ให้เป็นไปตามวัตถุประสงค์ของการตั้งงบประมาณและระเบียบของทางราชการ

๒. สำนักงานพัฒนาชุมชนจังหวัด และสำนักงานพัฒนาชุมชนอำเภอ

อำนาจหน้าที่

(๑) ส่งเสริมความเข้มแข็งของเครือข่ายหมู่บ้าน กข.คจ.

(๒) สนับสนุนและประสานงาน

(๓) กำกับดูแล ติดตาม ประเมินผล และรายงานผลการดำเนินงาน

(๔) ปฏิบัติหน้าที่อื่นตามที่อธิบดีกรมการพัฒนาชุมชนมอบหมาย

และให้มีคณะกรรมการอำนวยการแก้ไขปัญหาคความยากจนจังหวัด คณะกรรมการอำนวยการแก้ไขปัญหาคความยากจนอำเภอ และคณะกรรมการอำนวยการแก้ไขปัญหาคความยากจนตำบล (ตามระเบียบฯ พ.ศ.๒๕๕๓ ข้อ ๘) คณะกรรมการอำนวยการทั้ง ๓ ระดับ มีองค์ประกอบและอำนาจหน้าที่ ดังนี้

๒.๑ คณะกรรมการอำนวยการแก้ไขปัญหาคความยากจนจังหวัด จำนวนไม่เกิน ๑๑ คน (ผู้ว่าราชการจังหวัดเป็นผู้ลงนามแต่งตั้ง) ประกอบด้วย

(๑) รองผู้ว่าราชการจังหวัด ที่รับผิดชอบงานพัฒนาชุมชน เป็นประธาน

(๒) ผู้แทนของหน่วยงานราชการที่เกี่ยวข้อง เป็นกรรมการ

(๓) ผู้แทนองค์กรปกครองส่วนท้องถิ่นระดับจังหวัด เป็นกรรมการ

(๔) ผู้ทรงคุณวุฒิภายในจังหวัดที่มีความรู้ความสามารถด้านการ

บริหารจัดการเงินทุนชุมชน เป็นกรรมการ

- (๕) พัฒนาการจังหวัด เป็นกรรมการและเลขานุการ
- (๖) หัวหน้ากลุ่มงานที่รับผิดชอบงาน โครงการ กข.คจ. เป็นกรรมการ และผู้ช่วยเลขานุการ

อำนาจหน้าที่

- (๑) ส่งเสริมความเข้มแข็งของเครือข่ายหมู่บ้าน กข.คจ.
- (๒) สนับสนุนและประสานงาน
- (๓) กำกับดูแล ติดตาม ประเมินผล และรายงานผลการดำเนินงาน
- (๔) ปฏิบัติหน้าที่อื่นตามที่ได้รับมอบหมาย

๒.๒ คณะกรรมการอำนวยการแก้ไขปัญหาคความยากจนอำเภอ จำนวน ไม่เกิน ๕ คน (นายอำเภอเป็นผู้ลงนามแต่งตั้ง) ประกอบด้วย

- (๑) นายอำเภอ/ปลัดอำเภอผู้เป็นหัวหน้ากิ่งประจำกิ่งอำเภอ เป็นประธาน
- (๒) ผู้แทนของหน่วยงานราชการที่เกี่ยวข้อง เป็นกรรมการ
- (๓) ผู้แทนองค์กรปกครองส่วนท้องถิ่นในอำเภอ เป็นกรรมการ
- (๔) ผู้ทรงคุณวุฒิในอำเภอที่มีความรู้ความสามารถด้านการบริหาร จัดการเงินทุนชุมชน เป็นกรรมการ
- (๕) พัฒนาการอำเภอ/กิ่งอำเภอ เป็นกรรมการและเลขานุการ
- (๖) นักวิชาการพัฒนาชุมชนผู้รับผิดชอบโครงการ กข.คจ. เป็นกรรมการ และผู้ช่วยเลขานุการ

อำนาจหน้าที่

- (๑) ส่งเสริมความเข้มแข็งของเครือข่ายหมู่บ้าน กข.คจ.
- (๒) สนับสนุนและประสานงาน
- (๓) บริหารจัดการเงินทุน โครงการ กข.คจ.อำเภอ
- (๔) กำกับดูแล ติดตาม ประเมินผล และรายงานผลการดำเนินงาน
- (๕) ปฏิบัติหน้าที่อื่นตามที่ได้รับมอบหมาย

๒.๓ คณะกรรมการอำนวยการแก้ไขปัญหาคความยากจนระดับตำบล จำนวนไม่เกิน ๗ คน (นายอำเภอเป็นผู้ลงนามแต่งตั้ง) ประกอบด้วย

- (๑) ปลัดอำเภอผู้ประสานงานประจำตำบล เป็นประธาน
- (๒) ผู้แทนหน่วยงานราชการที่เกี่ยวข้อง เป็นกรรมการ
- (๓) ผู้แทนองค์กรปกครองส่วนท้องถิ่นในตำบล เป็นกรรมการ
- (๔) **ประธานคณะกรรมการ กข.คจ.หมู่บ้าน เป็นกรรมการ**
- (๕) ผู้ทรงคุณวุฒิภายในตำบลที่มีความรู้ความสามารถด้านการบริหารจัดการเงินทุนชุมชน เป็นกรรมการ
- (๖) พัฒนาการผู้รับผิดชอบประจำตำบล เป็นกรรมการและเลขานุการ

อำนาจหน้าที่

- (๑) ส่งเสริมความเข้มแข็งของเครือข่ายหมู่บ้าน กข.คจ.ภายในตำบล
- (๒) สนับสนุนและประสานงาน
- (๓) กำกับดูแล ติดตาม ประเมินผล และรายงานผลการดำเนินงาน
- (๔) ปฏิบัติหน้าที่อื่นตามที่ได้รับมอบหมาย

คณะกรรมการ กข.คจ.หมู่บ้าน

คณะกรรมการ กข.คจ.หมู่บ้าน มีจำนวน ๗-๙ คน มีวาระคราวละ ๔ ปี (ตามระเบียบฯ พ.ศ.๒๕๕๓ ข้อ ๘) โดยนายอำเภอเป็นผู้ลงนามแต่งตั้ง ประกอบด้วย

- | | |
|--|--------------|
| (๑) ประธานคณะกรรมการหมู่บ้าน (กม.) | จำนวน ๑ คน |
| (๒) ผู้แทนคณะกรรมการหมู่บ้าน (กม.) | จำนวน ๑ คน |
| (๓) ผู้แทนสมาชิกสภาองค์กรปกครองส่วนท้องถิ่น | จำนวน ๑ คน |
| (๔) อาสาพัฒนาชุมชน | จำนวน ๑ คน |
| (๕) ผู้แทนกลุ่มออมทรัพย์เพื่อการผลิตหรือกลุ่มอาชีพ | จำนวน ๑ คน |
| (๖) ผู้แทนคณะกรรมการพัฒนาสตรีหมู่บ้าน | ไม่เกิน ๒ คน |
| (๗) ผู้แทนองค์กรชุมชนอื่นหรือผู้ทรงคุณวุฒิในหมู่บ้าน | ไม่เกิน ๒ คน |
- โดยให้หัวหน้าครัวเรือนเป้าหมายประชุมเพื่อคัดเลือกผู้แทนฯ ตาม (๗)

องค์ประกอบคณะกรรมการ กข.คจ. หมู่บ้าน



๕. ให้เจ้าหน้าที่เสนอร่างคำสั่งแต่งตั้งคณะกรรมการ กข.คจ.หมู่บ้าน เสนอนายอำเภอลงนามแต่งตั้งเป็นรายหมู่บ้านให้ครบทุกหมู่บ้าน

๖. อำเภอมอบคำสั่งฯ ให้คณะกรรมการ กข.คจ.หมู่บ้าน ดัดประกาศบน แผ่นป้ายถาวรที่ศูนย์ปฏิบัติการของหมู่บ้านหรือในที่เปิดเผยของชุมชน จำนวน ๑ ชุด และเก็บรักษาไว้ที่สำนักงานพัฒนาชุมชนอำเภอ จำนวน ๑ ชุด

๗. ให้พัฒนากรผู้รับผิดชอบประจำตำบล กำกับ ดูแลให้มีการมอบหมายงาน ในความรับผิดชอบระหว่าง คณะกรรมการ กข.คจ.หมู่บ้านชุดเดิม และคณะกรรมการ กข.คจ.หมู่บ้านที่ได้รับการแต่งตั้งใหม่ ให้ครบถ้วนถูกต้อง และให้มีหลักฐานการ มอบหมายงานตามแบบที่กรมการพัฒนาชุมชนกำหนด (แบบมอบหมายงาน คณะกรรมการ กข.คจ.หมู่บ้าน)

๘. ในกรณีที่คณะกรรมการ กข.คจ.หมู่บ้าน ลดลงเหลือจำนวนน้อยกว่า ๒ ใน ๓ จากที่ได้รับการแต่งตั้งเนื่องจากเหตุต่างๆ อาทิเช่น เสียชีวิต เปลี่ยนบทบาทหน้าที่หรืออื่นๆ และไม่สามารถบริหารจัดการในหน้าที่ที่ได้รับมอบหมาย ให้เสนอ แต่งตั้งเพิ่มเติมให้ครบถ้วนตามองค์ประกอบที่กำหนด

การประชุมคณะกรรมการ กข.คจ. หมู่บ้าน

แนวทางการประชุมคณะกรรมการ กข.คจ.หมู่บ้าน (ตามระเบียบฯ พ.ศ.๒๕๕๓ ข้อ ๑๑) ให้ดำเนินการ ดังนี้

๑. ประชุมกันอย่างสม่ำเสมอ อย่างน้อย เดือนละ ๑ ครั้ง เพื่อให้การบริหารจัดการเงินทุน กข.คจ. ของหมู่บ้านดำเนินไปด้วยความถูกต้อง โปร่งใส มีประสิทธิผล

๒. ต้องมีกรรมการมาประชุมเกินกว่ากึ่งหนึ่ง ของจำนวนกรรมการทั้งหมดที่มีอยู่ในขณะนั้น จึงจะเป็นองค์ประชุม

๓. ถ้าประธานคณะกรรมการ กข.คจ.หมู่บ้าน ไม่มาประชุมหรือไม่อาจปฏิบัติหน้าที่ได้ให้รองประธานคณะกรรมการ กข.คจ.หมู่บ้าน ทำหน้าที่ประธานในที่ประชุม

อำนาจหน้าที่ (ตามระเบียบฯ พ.ศ.๒๕๕๓ ข้อ ๑๐)

- (๑) บริหารจัดการเงินโครงการ กข.คจ.หมู่บ้าน
- (๒) พิจารณาอนุมัติโครงการและเงินยืมแก่ครัวเรือนเป้าหมายตามโครงการ กข.คจ.
- (๓) ติดตาม ส่งเสริม สนับสนุนการประกอบอาชีพของครัวเรือนเป้าหมาย
- (๔) จัดทำระบบข้อมูล จัดทำเอกสาร บัญชี ทะเบียนตามโครงการ กข.คจ.
- (๕) รายงานผลการดำเนินงานตามโครงการ กข.คจ.
- (๖) แก้ไขปัญหาที่เกิดขึ้นจากการดำเนินงานตามโครงการ กข.คจ

การแต่งตั้งคณะกรรมการ กข.คจ.หมู่บ้าน

แนวทางการแต่งตั้งคณะกรรมการ กข.คจ.หมู่บ้าน

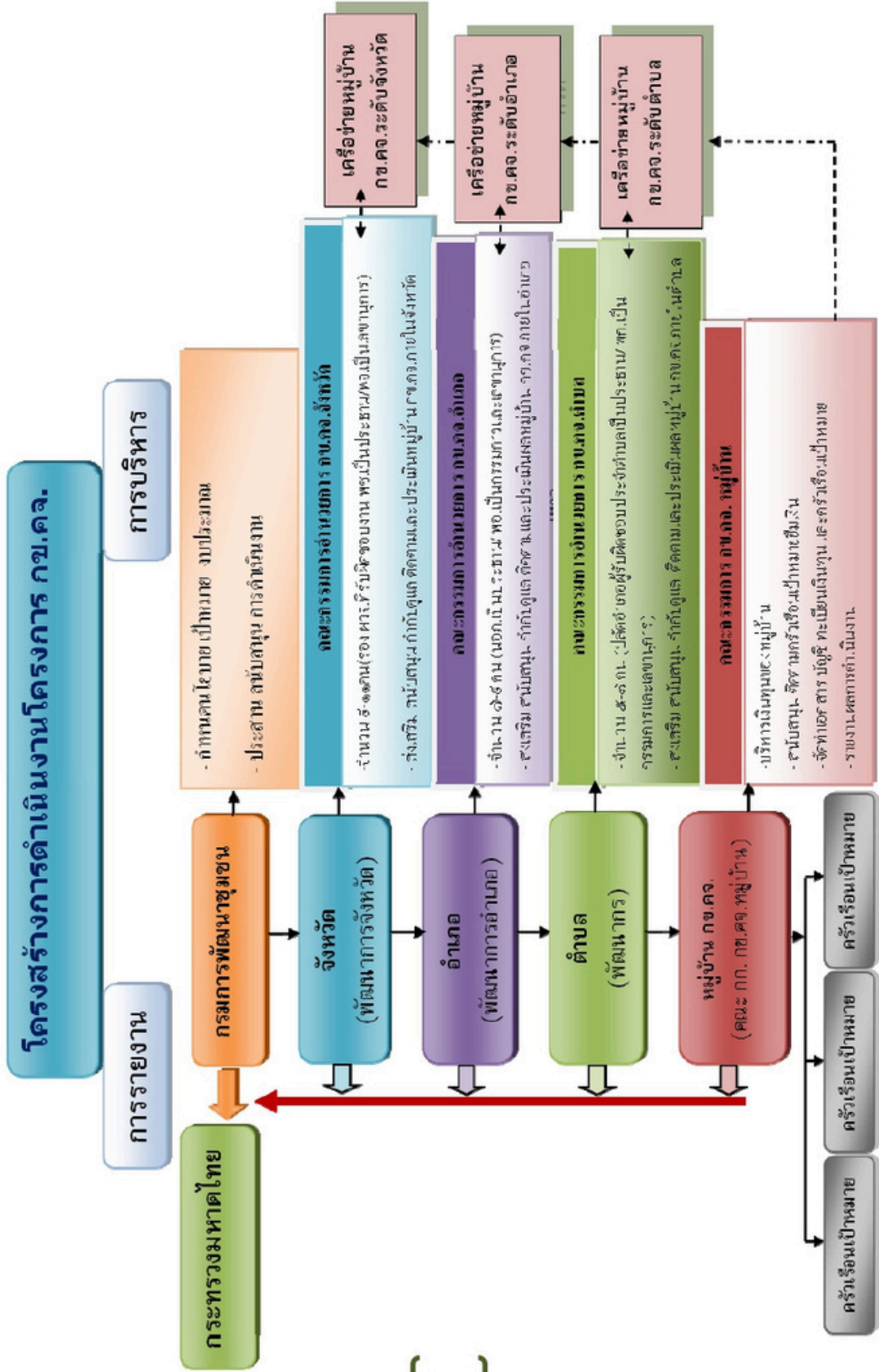
ให้เจ้าหน้าที่พัฒนาชุมชนประสาน สนับสนุน หมู่บ้านโครงการ กข.คจ. ดำเนินการ ดังนี้

๑. หมู่บ้านเป้าหมายตามโครงการ กข.คจ. จัดให้มีการประชุมในระดับหมู่บ้าน เพื่อคัดเลือกคณะกรรมการ กข.คจ.หมู่บ้าน

๒. ให้พิจารณาคัดเลือก กำหนดตัวบุคคล และองค์ประกอบ (ตามระเบียบฯ พ.ศ.๒๕๕๓ ข้อ ๘)

๓. ให้ผู้ที่ได้รับคัดเลือกเป็นคณะกรรมการ กข.คจ.หมู่บ้าน เลือกกันเองเพื่อทำหน้าที่ประธานคณะกรรมการ รองประธานคณะกรรมการ เลขานุการ ผู้ช่วยเลขานุการ และกรรมการอื่นตามความจำเป็นและเหมาะสม และแจ้งผลการคัดเลือกพร้อมรายชื่อคณะกรรมการ กข.คจ. หมู่บ้าน ให้อำเภอทราบ

๔. ให้เจ้าหน้าที่ผู้รับผิดชอบจัดทำร่างคำสั่งแต่งตั้งคณะกรรมการ กข.คจ. หมู่บ้าน โดยกำหนดวาระการดำรงตำแหน่งและอำนาจหน้าที่ของคณะกรรมการ กข.คจ.หมู่บ้าน (ตามระเบียบฯ พ.ศ.๒๕๕๓ ข้อ ๘ และข้อ ๑๐)



๔. ถ้าประธาน หรือรองประธานไม่มาประชุมหรือไม่อาจปฏิบัติหน้าที่ได้ ให้กรรมการที่ประชุมเลือกกรรมการคนหนึ่งเป็นประธานในที่ประชุม

๕. เลขานุการ ทำหน้าที่จดบันทึกการประชุมทุกครั้งที่มีการประชุม

๖. ดำเนินการบริหารจัดการเงินทุน กข.คจ. ตามมติที่ประชุม โดยเคร่งครัด

ครัวเรือนเป้าหมาย

“ ครัวเรือนเป้าหมาย ” หมายถึง ครัวเรือนในหมู่บ้านเป้าหมายตามโครงการ กข.คจ. ที่มีรายได้เฉลี่ยต่อคนต่อปีต่ำกว่าเกณฑ์ความจำเป็นพื้นฐาน (จปฐ.)

แนวทางการคัดเลือกและจัดทำบัญชีทะเบียนครัวเรือนเป้าหมาย ดังนี้

๑. ให้คณะกรรมการ กข.คจ.หมู่บ้าน คัดเลือกครัวเรือนยากจนที่มีรายได้เฉลี่ยต่ำกว่าเกณฑ์ (จปฐ.) ตามข้อมูล (จปฐ.) ปีที่ได้รับงบประมาณดำเนินการ โดยจัดทำบัญชีทะเบียนครัวเรือนเป้าหมายเรียงลำดับไว้ และให้เป็นครัวเรือนเป้าหมายผู้มีสิทธิยืมเงินทุนตามโครงการ กข.คจ.

(๑) กรณีที่มีครัวเรือนมีรายได้ต่ำกว่าเกณฑ์ (จปฐ.) เพิ่มขึ้นภายหลังให้ถือเป็นครัวเรือนเป้าหมายผู้มีสิทธิยืมเงินทุน กข.คจ.เพิ่มเติม

(๒) ให้ปรับปรุงบัญชีทะเบียนครัวเรือนเป้าหมายให้เป็นปัจจุบันทุกปี โดยยึดครัวเรือนเป้าหมายเดิมเป็นหลัก และให้นำรายชื่อครัวเรือนเป้าหมายที่เกิดขึ้นใหม่ ตาม(๑) ค่อยทำในบัญชีทะเบียนครัวเรือนเป้าหมายเดิม โดยให้ครัวเรือนเป้าหมายตามบัญชีทะเบียนครัวเรือนเป้าหมายที่จัดไว้ครั้งแรกได้ยืมจนครบถ้วนก่อน จึงให้ครัวเรือนเป้าหมายที่เกิดขึ้นภายหลังได้ยืมในลำดับถัดไป

๒. **กรณีครัวเรือนเป้าหมาย** ในหมู่บ้าน กข.คจ. มีรายได้เฉลี่ยผ่านเกณฑ์ (จปฐ.) ครบทุกครัวเรือน แต่ครัวเรือนเป้าหมายยังไม่บรรลุวัตถุประสงค์ด้านการพัฒนาคุณภาพชีวิต ให้คณะกรรมการ กข.คจ.หมู่บ้าน บริหารเงินทุนโครงการ กข.คจ. ให้ครัวเรือนเป้าหมายใช้เป็นเงินทุนในการประกอบอาชีพ เพื่อพัฒนาคุณภาพชีวิตครัวเรือนเป้าหมายให้บรรลุวัตถุประสงค์ดังกล่าว

เงินทุนโครงการ กข.คจ.

เงินทุนโครงการ กข.คจ. (ตามระเบียบฯ พ.ศ.๒๕๕๓ ข้อ ๑๒) ประกอบด้วย

๑. เงินอุดหนุนจากรัฐบาล
๒. เงินอุดหนุนจากองค์กรปกครองส่วนท้องถิ่น
๓. ดอกผลหรือผลประโยชน์อื่นใดที่เกิดจากเงิน โครงการ กข.คจ.
๔. เงินบริจาคหรือเงินช่วยเหลืออื่นใดที่ให้โดยไม่มีเงื่อนไขหรือข้อผูกพัน
๕. เงินกู้ตามโครงการ กข.คจ.
๖. เงินอื่นใดที่หน่วยงานอื่นหรือองค์กรอื่นสนับสนุนให้เป็นเงินโครงการ กข.คจ.

วัตถุประสงค์ “เงินโครงการ กข.คจ.”

เพื่อให้หัวหน้าครัวเรือนเป้าหมายยื่นไปลงทุนประกอบอาชีพหรือขยายกิจการอาชีพของตน เช่น อุตสาหกรรมในครัวเรือน ค้าขาย งานช่าง เกษตรกรรม หรืออาชีพอื่น

การรับเงินทุนโครงการ กข.คจ. ของหมู่บ้าน

แนวทางการรับเงินทุนโครงการ กข.คจ. ของหมู่บ้าน (ตามระเบียบฯ พ.ศ.๒๕๕๓ ข้อ ๑๕) ดังนี้

๑. ให้คณะกรรมการ กข.คจ.หมู่บ้าน เปิดบัญชีเงินฝากธนาคารประเภทออมทรัพย์ไว้กับธนาคารของรัฐ หรือธนาคารที่เป็นรัฐวิสาหกิจ ในพื้นที่อำเภอนั้น หากไม่มีธนาคารดังกล่าวในอำเภอนั้นหรืออำเภอใกล้เคียงอยู่ใกล้กว่า ให้เปิดบัญชีฝากไว้กับธนาคารในท้องที่อำเภอใกล้เคียง

๒. ให้คณะกรรมการ กข.คจ.หมู่บ้าน เปิดบัญชีเงินฝาก โดยใช้ชื่อบัญชี “เงินทุน กข.คจ. บ้าน..... หมู่ที่.....ตำบล.....”

๓. ให้ประธานคณะกรรมการ กข.คจ.หมู่บ้าน ร่วมกับกรรมการที่ได้รับเลือกจากคณะกรรมการ กข.คจ.หมู่บ้าน จำนวน ๒ คน เป็นผู้มีอำนาจเบิกเงินจากบัญชีเงินฝาก เงินทุน กข.คจ.หมู่บ้าน

๔. ให้คณะกรรมการผู้มีอำนาจเบิกเงิน ลงลายมือชื่อร่วมกันไม่น้อยกว่า ๒ ใน ๓ คน และประธานคณะกรรมการ กข.คจ.หมู่บ้าน จะต้องลงลายมือชื่อในการเบิกเงินทุกครั้ง

๕. เมื่อรับเงินทุน กข.คจ. แล้ว ให้คณะกรรมการ กข.คจ.หมู่บ้าน นำเงินฝากเข้าบัญชีเงินทุน กข.คจ.หมู่บ้าน ภายใน ๗ วันทำการ

การบริหารเงินทุนโครงการ กข.คจ.

การดำเนินงานโครงการ กข.คจ. ภายใต้ระเบียบกระทรวงมหาดไทยว่าด้วยการบริหารและการใช้จ่ายเงินโครงการแก้ไขปัญหาคความยากจน พ.ศ.๒๕๕๓ มีแนวทางการบริหารเงินทุน กข.คจ. ดังนี้

การพิจารณาอนุมัติโครงการและเงินยืม

ให้คณะกรรมการ กข.คจ. หมู่บ้าน พิจารณาอนุมัติโครงการและเงินยืมตามลำดับบัญชีทะเบียนครัวเรือนเป้าหมาย และต้องได้รับความเห็นชอบจากพัฒนากรผู้รับผิดชอบประจำตำบล (ตามระเบียบฯ พ.ศ.๒๕๕๓ ข้อ ๑๓) มีแนวทางปฏิบัติ ดังนี้

๑. ให้พิจารณาอนุมัติโครงการและเงินยืมแก่ครัวเรือนเป้าหมาย ตามบัญชีทะเบียนครัวเรือนเป้าหมาย ที่ได้จัดทำไว้ครั้งแรกได้ยืมจนครบถ้วนก่อน จึงให้ครัวเรือนเป้าหมายที่เกิดขึ้นใหม่ภายหลัง ได้ยืมในลำดับถัดไป

๒. กรณีหมู่บ้านที่ครัวเรือนมีรายได้ผ่านเกณฑ์ (จปฐ.) ครบทุกครัวเรือน ให้คณะกรรมการ กข.คจ. หมู่บ้าน พิจารณาอนุมัติโครงการและเงินยืมแก่ครัวเรือนเป้าหมาย ที่ยังไม่บรรลุวัตถุประสงค์ด้านการพัฒนาคุณภาพชีวิตใช้เป็นเงินทุนในการประกอบอาชีพเพื่อสร้างรายได้ สำหรับพัฒนาคุณภาพชีวิตต่อไป

๓. ประเภทอาชีพที่ครัวเรือนเป้าหมายสามารถเสนอขอยืมเงินได้มี ดังนี้

๓.๑ อุตสาหกรรมในครัวเรือน

๓.๒ ค้าขาย

๓.๓ งานช่าง

๓.๔ เกษตรกรรม

๓.๕ อาชีพอื่นๆ ตามที่คณะกรรมการ กข.คจ.เห็นชอบ ให้ทำได้

เช่น รับจ้างซักรีด รับซื้อของเก่า เป็นต้น



เส้นทางการบริหารเงินทุนโครงการ กข.คจ.





๔. การพิจารณาจำนวนเงินยืมของครัวเรือนเป้าหมาย โดยพิจารณาจาก

๔.๑ ความสามารถในการส่งใช้เงินยืม

๔.๒ ประเภทอาชีพตามความเหมาะสมและเป็นไปได้

๔.๓ ระยะเวลาที่จะก่อให้เกิดรายได้

๕. เงื่อนไขในการใช้เงินยืมของครัวเรือนเป้าหมาย คือ ให้นำไปใช้ประกอบอาชีพตามโครงการที่เสนอขอยืม

๕.๑ ห้ามนำไปใช้หนี้สินเดิม

๕.๒ ห้ามนำไปบูรณะ ซ่อมแซมที่อยู่อาศัย

๕.๓ ห้ามนำไปใช้จ่ายในครอบครัว

กระบวนการอนุมัติเงินยืมของคณะกรรมการ กข.คจ.หมู่บ้าน

๑. คณะกรรมการ กข.คจ.หมู่บ้าน พิจารณาความเป็นไปได้ของโครงการและเสนอแบบขอยืมเงิน ต่อพัฒนากรผู้รับผิดชอบประจำตำบลเห็นชอบ เพื่อประกอบการพิจารณาอนุมัติเงินยืมแก่ครัวเรือนเป้าหมาย

๒. คณะกรรมการ กข.คจ.หมู่บ้าน พิจารณาอนุมัติเงินยืมให้แก่ครัวเรือนเป้าหมาย ให้พิจารณาตามลำดับตามบัญชีทะเบียนครัวเรือนเป้าหมาย

๓. การพิจารณาอนุมัติเงินยืมต้องได้รับความเห็นชอบจากพัฒนากรผู้รับผิดชอบประจำตำบล ไม่ควรใช้วิธีการเฉลี่ยเงินทุน ควรพิจารณาตามความจำเป็น ความเหมาะสมของแต่ละโครงการและคำนึงถึงผลตอบแทนที่จะได้รับ โดยมีผังกระบวนการอนุมัติเงินยืม ดังนี้

การกำหนดระยะเวลาการชำระคืนเงินยืม ของครัวเรือนเป้าหมาย

ให้คณะกรรมการ กข.คจ.หมู่บ้าน กำหนดระยะเวลาการชำระคืนเงินยืม
ทั้งนี้ ต้องไม่เกิน ๓ ปี นับแต่วันทำสัญญาโดยพิจารณา

๑. ความสามารถในการส่งใช้เงินยืม
๒. ประเภทอาชีพตามความเหมาะสมและเป็นไปได้
๓. ระยะเวลาที่จะก่อให้เกิดรายได้ของครัวเรือนเป้าหมาย

การผ่อนผันการชำระคืนเงินยืม

กรณีมีเหตุสุดวิสัย ภัยพิบัติ ภัยธรรมชาติ หรือเหตุจำเป็นอื่นใดให้หัวหน้า
ครัวเรือนเป้าหมายหรือผู้แทน ยื่นคำร้องพร้อมเหตุผลความจำเป็นเพื่อขอผ่อนผัน
ระยะเวลาการส่งใช้คืนเงินยืม ต่อคณะกรรมการ กข.คจ.หมู่บ้าน และให้พิจารณาเป็น
รายการณี

การรายงานผลการดำเนินงานและการจัดทำเอกสารบัญชี

๑. ให้คณะกรรมการ กข.คจ.หมู่บ้าน แจ้งผลการพิจารณาอนุมัติโครงการและ
อนุมัติเงินยืมแก่ครัวเรือนเป้าหมายให้อำเภอทราบทุกครั้ง เมื่อมีการพิจารณาอนุมัติ
โครงการและอนุมัติเงินยืม

๒. จัดทำเอกสารบัญชี ตามแบบที่กำหนด ได้แก่

- ๑) สมุดบัญชีทะเบียนครัวเรือนเป้าหมาย (เล่มสีม่วง)
- ๒) บัญชีคุมเงินฝากธนาคาร โครงการ กข.คจ. (เล่มสีเขียว)
- ๓) บัญชีคุมลูกหนี้ โครงการ กข.คจ. (เล่มสีเหลือง)

๓. เมื่อมีการ รับเงินยืม – ส่งใช้คืนเงินยืม ของครัวเรือนเป้าหมายให้มี
หลักฐานการรับเงินยืม การส่งใช้คืนเงินยืม พร้อมจัดทำบัญชีและลงทะเบียนรายการ
ข้อมูลให้ถูกต้องเป็นปัจจุบัน

การทำสัญญายืมเงินตามโครงการ กข.คจ.

แนวทางการทำสัญญายืมเงินทุน กข.คจ. ตามแบบที่แนบท้ายระเบียบฯ ให้ดำเนินการ ดังนี้

๑. ให้เลขานุการคณะกรรมการ กข.คจ.หมู่บ้าน แจ้งให้หัวหน้าครัวเรือน เป้าหมายหรือผู้แทนที่ได้รับอนุมัติโครงการและเงินยืม มาทำสัญญายืมเงิน ภายใน ๓ วัน นับแต่วันที่รับแจ้งการอนุมัติโครงการและเงินยืม

๒. ให้เลขานุการคณะกรรมการ กข.คจ. หมู่บ้าน รายงานผลการอนุมัติเงินยืมให้อำเภอรอบ และปิดประกาศให้ทราบโดยทั่วกัน ณ ศูนย์ปฏิบัติการหมู่บ้านโครงการ กข.คจ. หรือในที่เปิดเผยของชุมชน

๓. ในการทำสัญญายืมเงิน ให้ประธานคณะกรรมการ กข.คจ.หมู่บ้าน และหัวหน้าครัวเรือนเป้าหมายหรือผู้แทน เป็นคู่สัญญา และเป็นผู้มีอำนาจลงนามในสัญญา ในกรณีที่ประธานคณะกรรมการ กข.คจ.หมู่บ้าน ไม่อยู่หรือไม่สามารถปฏิบัติหน้าที่ได้ ให้รองประธานคณะกรรมการ กข.คจ.หมู่บ้าน หรือกรรมการที่คณะกรรมการ กข.คจ.หมู่บ้านมอบหมาย เป็นผู้ลงนามในสัญญายืมเงินแทน

๔. ให้ทำสัญญายืมเงินทุน กข.คจ. ตามแบบที่กำหนด (แนบท้ายระเบียบฯ ข้อ ๑๕) จำนวน ๓ ชุด โดยส่งมอบและเก็บไว้เป็นหลักฐาน ดังนี้

- | | |
|--|-------------|
| ๑) หัวหน้าครัวเรือนเป้าหมายผู้ยืมเงิน | จำนวน ๑ ชุด |
| ๒) คณะกรรมการ กข.คจ.หมู่บ้าน | จำนวน ๑ ชุด |
| ๓) นายอำเภอ(มอบให้สำนักงานพัฒนาชุมชนอำเภอ) | จำนวน ๑ ชุด |

การเบิกจ่ายเงินให้ครัวเรือนที่ได้รับอนุมัติให้ยืมเงิน

การเบิกจ่ายเงินกองทุน กข.คจ. ให้แก่ครัวเรือนที่ได้รับอนุมัติให้ยืมเงินดำเนินการโดยให้คณะกรรมการกองทุน กข.คจ. หมู่บ้าน โอนเงินเข้าบัญชีเงินฝากของหัวหน้าครัวเรือนเป้าหมายเต็มจำนวนที่ได้รับอนุมัติให้ยืม และออกใบรับเงินยืมของครัวเรือนเป้าหมาย ตามแบบที่กำหนด

การรับเงินส่งใช้คืนเงินยืม จากครัวเรือนเป้าหมาย

เมื่อครัวเรือนส่งใช้คืนเงินยืม คณะกรรมการ กข.คจ.หมู่บ้าน ออกใบรับคืนเงินยืม ให้ครัวเรือนเป้าหมายไว้เป็นหลักฐานทุกครั้ง และนำเงินฝากเข้าบัญชีเงินทุน กข.คจ.ของหมู่บ้าน ภายใน ๓ วันทำการ

การหมุนเวียนการยืมเงินให้กับครัวเรือนเป้าหมาย

๑. คณะกรรมการ กข.คจ.หมู่บ้าน จัดประชุมครัวเรือนเป้าหมาย เพื่อแจ้งผลการรับคืนเงินยืม พร้อมแสดงหลักฐานการนำเงินที่รับคืนฝากเข้าในบัญชีเงินทุน กข.คจ.ของหมู่บ้าน ภายใน ๓ วันทำการ นับจากวันรับคืนเงินยืมจากครัวเรือนเป้าหมาย

๒. คณะกรรมการ กข.คจ.หมู่บ้าน แจ้งครัวเรือนเป้าหมายตามบัญชีรายชื่อที่จัดเรียงลำดับไว้แล้ว ให้ครัวเรือนเป้าหมายยื่นแบบเสนอโครงการและแบบขอยืมเงินโครงการ กข.คจ. เพื่อขอยืมเงินต่อไป

การติดตามกำกับดูแลและสนับสนุนครัวเรือนเป้าหมายที่ยืมเงิน

ไปประกอบอาชีพ ของคณะกรรมการ กข.คจ.หมู่บ้าน

คณะกรรมการ กข.คจ.หมู่บ้าน จะต้องติดตามสนับสนุนการประกอบอาชีพของครัวเรือนเป้าหมายภายหลังจากที่ได้รับเงินยืมไปแล้ว เพื่อติดตามผลการดำเนินงานตามประเด็น ดังนี้

๑. ครัวเรือนนำเงินยืมไปประกอบอาชีพตามที่ระบุไว้ในโครงการจริงหรือไม่ ผลการประกอบอาชีพเป็นอย่างไร ได้ผลหรือไม่ มีปัญหาต้องช่วยเหลือแก้ไขอย่างไร
๒. ความพร้อมในการคืนเงินยืมตามจำนวน และระยะเวลาที่กำหนดในสัญญา
๓. การบันทึกข้อมูลของครัวเรือนในสมุดบันทึกครัวเรือนเป้าหมายโครงการ กข.คจ. (เล่มสีแดง) ครบถ้วนถูกต้องเป็นปัจจุบันหรือไม่อย่างไร

การส่งคืนเงินโครงการ กข.คจ. ของหมู่บ้าน

แนวทางการส่งคืนเงินโครงการ กข.คจ.ของหมู่บ้าน เพื่อไปรวมเป็นเงินโครงการ กข.คจ.อำเภอ ให้ดำเนินการ ดังนี้

๑. กรณีหมู่บ้านเป้าหมายตามโครงการ กข.คจ. ดำเนินการบรรลุวัตถุประสงค์ของโครงการ กข.คจ. (ตามระเบียบฯ พ.ศ.๒๕๕๓ ข้อ ๒๓) วัตถุประสงค์ของโครงการ กข.คจ. คือ “...เพื่อกระจายโอกาสให้คนยากจนระดับครัวเรือนในหมู่บ้านเป้าหมายมีเงินทุนในการประกอบอาชีพเพื่อเพิ่มรายได้ และพัฒนาคุณภาพชีวิตของคนยากจนให้ดีขึ้นตามเกณฑ์ความจำเป็นพื้นฐาน (จปฐ.) ...”

๑.๑ กรณีหมู่บ้านที่มีครัวเรือนเป้าหมายรายได้ผ่านเกณฑ์ (จปฐ.) ครบทุกครัวเรือน แต่ครัวเรือนเป้าหมายยังคงต้องได้รับการพัฒนาคุณภาพชีวิตให้ดีขึ้นต่อไป ให้หมู่บ้านยังคงสามารถดำเนินการขับเคลื่อนโครงการ กข.คจ. ต่อไปได้ โดยให้ถือปฏิบัติตามระเบียบกระทรวงมหาดไทยว่าด้วยการบริหารและการใช้จ่ายเงินโครงการแก้ไขปัญหาคูณความยากจน พ.ศ.๒๕๕๓

๑.๒ กรณีหมู่บ้านที่มีครัวเรือนเป้าหมายรายได้ผ่านเกณฑ์ (จปฐ.) ครบทุกครัวเรือน และครัวเรือนเป้าหมายได้รับการพัฒนาคุณภาพชีวิตให้ดีขึ้นแล้ว ให้ส่งคืนเงินโครงการ กข.คจ.ของหมู่บ้าน ไปรวมเป็นเงินทุนโครงการ กข.คจ.อำเภอ โดยดำเนินการ ดังนี้

๑) ให้คณะกรรมการ กข.คจ.หมู่บ้าน จัดประชุมคณะกรรมการและครัวเรือนเป้าหมาย และที่ประชุมต้องมีการลงมติโดยเสียงข้างมากของที่ประชุมเห็นชอบ ในการส่งคืนเงินโครงการ กข.คจ. ของหมู่บ้าน

๒) ให้คณะกรรมการ กข.คจ.หมู่บ้าน แจ้งการส่งคืนเงิน กข.คจ.ของหมู่บ้าน ให้คณะกรรมการอำนวยการ กข.คจ.อำเภอทราบ โดยไม่ชักช้า นับแต่วันที่ได้

มีการจัดประชุมและที่ประชุมลงมติเห็นชอบการส่งคืนเงิน พร้อมแนบสำเนาบันทึกการประชุมด้วย

๓) ให้คณะกรรมการ กข.คจ.หมู่บ้าน ส่งคืนเงินทุนโครงการ กข.คจ. จำนวน ๒๘๐,๐๐๐ บาท โดยโอนเงินเข้าบัญชี “เงินทุน กข.คจ.อำเภอ” ภายใน ๗ วันทำการ นับแต่วันที่ได้แจ้งส่งคืนเงินกับคณะกรรมการอำนวยการ กข.คจ. อำเภอ

๔) ให้คณะกรรมการ กข.คจ. หมู่บ้าน แจ้งคณะกรรมการอำนวยการ กข.คจ.อำเภอทราบ พร้อมแนบสำเนาหลักฐานการโอนเงินโครงการ กข.คจ.ของหมู่บ้าน เข้าบัญชี “เงินทุน กข.คจ.อำเภอ” และรับหลักฐานการส่งคืนเงินโครงการ กข.คจ.ของหมู่บ้านจากคณะกรรมการอำนวยการ กข.คจ.อำเภอ เพื่อเก็บไว้เป็นหลักฐาน

๒. กรณีหมู่บ้านที่อยู่ในเขตเทศบาลใดเปลี่ยนเป็นชุมชน หรือถูกยุบตามกฎหมายว่าด้วยลักษณะปกครองท้องที่ และการยุบรวมนั้นทำให้มีเงินโครงการ กข.คจ. มากกว่าหนึ่งโครงการ (ตามระเบียบฯ พ.ศ.๒๕๕๓ ข้อ ๓๐)

เมื่อมีการยุบรวมนำหมู่บ้านทำให้มีเงินโครงการ มากกว่าหนึ่งโครงการให้หมู่บ้านที่มีการยุบรวมนั้น คงมีเงินโครงการ กข.คจ. เพียงหนึ่งโครงการ ซึ่งได้มีการชำระคืนเงินจากครัวเรือนเป้าหมายแล้ว ส่วนที่เกินจากหนึ่งโครงการนั้นให้ดำเนินการส่งคืนต่อคณะกรรมการอำนวยการ กข.คจ.อำเภอ การส่งคืนเงินโครงการ กข.คจ.หมู่บ้าน ให้ดำเนินการ ดังนี้

๑) ให้พัฒนากรผู้รับผิดชอบประจำตำบล จัดประชุมคณะกรรมการ กข.คจ.หมู่บ้าน และครัวเรือนเป้าหมายทั้งสองหมู่บ้าน ที่ถูกยุบรวมนั้นตามกฎหมายว่าด้วยลักษณะปกครองท้องที่ เพื่อชี้แจงทำความเข้าใจเกี่ยวกับการส่งคืนเงินโครงการ กข.คจ.ของหมู่บ้าน ไปรวมเป็นเงินทุนโครงการ กข.คจ.อำเภอ

๒) ให้คณะกรรมการ กข.คจ.หมู่บ้าน แจ้งการส่งคืนเงิน กข.คจ.ของหมู่บ้าน ให้อำเภอทราบโดยไม่ชักช้า นับแต่วันที่ได้มีการประชุมชี้แจงทำความเข้าใจ

๓) ให้คณะกรรมการ กข.คจ.หมู่บ้าน ส่งคืนเงินทุนโครงการ กข.คจ. จำนวน ๒๘๐,๐๐๐ บาท โดยโอนเงินเข้าบัญชี “เงินทุน กข.คจ.อำเภอ” ภายใน ๗ วันทำการ นับแต่วันที่ได้แจ้งการส่งคืนเงิน กับคณะกรรมการอำนวยการ กข.คจ.อำเภอ และให้คณะกรรมการ กข.คจ.หมู่บ้าน แจ้งคณะกรรมการอำนวยการ กข.คจ.อำเภอ ทราบพร้อมแนบสำเนาหลักฐานการ โอนเงิน โครงการ กข.คจ. ของหมู่บ้าน เข้าบัญชี เงินทุน กข.คจ.อำเภอ และรับหลักฐานการส่งคืนเงินโครงการ กข.คจ.ของหมู่บ้าน จาก คณะกรรมการอำนวยการ กข.คจ.อำเภอ เพื่อเก็บไว้เป็นหลักฐาน

การบริหารและการเบิกจ่ายเงินโครงการ กข.คจ.อำเภอ

๑. เมื่อมีหมู่บ้านแสดงเจตนาที่จะคืนเงิน โครงการ กข.คจ.หมู่บ้าน เป็นการคืนเงินหมู่บ้านแรกของอำเภอ ให้คณะกรรมการอำนวยการ กข.คจ.อำเภอ ดำเนินการเปิดบัญชีเงินฝากธนาคารประเภทออมทรัพย์ ใช้ชื่อบัญชีว่า “เงินทุน กข.คจ.อำเภอ...ระบุชื่ออำเภอ...”

๒. ให้มีคณะกรรมการเบิกจ่ายเงินทุน กข.คจ.อำเภอ ประกอบด้วย

๑) ประธานคณะกรรมการอำนวยการ กข.คจ.อำเภอ

๒) กรรมการ

๓) เลขานุการ

โดยมีเงื่อนไขในการเบิกจ่ายเงิน ๒ ใน ๓ และให้มีประธานคณะกรรมการ อำนวยการ กข.คจ.อำเภอ ลงนามเบิกจ่ายเงินทุน กข.คจ.อำเภอ ด้วยทุกครั้ง

๓. เมื่อคณะกรรมการอำนวยการ กข.คจ. อำเภอ ได้รับเงินโครงการ กข.คจ. จากหมู่บ้านไม่ว่ากรณีใด ให้จัดให้มีหลักฐานในการส่งคืน รับคืนเงิน ให้แก่หมู่บ้านที่ ส่งคืนเงิน โครงการ กข.คจ.หมู่บ้าน นั้นด้วย

๔. ให้ประธานคณะกรรมการอำนวยการ กข.คจ.อำเภอ เรียกประชุมกรรมการภายใน ๑๕ วัน นับแต่วันที่ได้รับคืนเงินโครงการ กข.คจ. หมู่บ้าน

๕. ให้พิจารณาหมู่บ้านเป้าหมายตามโครงการ กข.คจ. (ตามระเบียบฯ พ.ศ.๒๕๕๓ ข้อ ๓๔) จำนวนทั้งสิ้น ๓๕,๖๔๖ หมู่บ้าน ดำเนินการไปแล้ว ๒๕,๒๓๔ หมู่บ้าน คงเหลือหมู่บ้านที่ยังไม่เคยได้รับเงินโครงการ กข.คจ. จำนวน ๑๐,๔๑๒ หมู่บ้าน

๖. การพิจารณาขอเงินทุนโครงการ กข.คจ.อำเภอ ให้คณะกรรมการอำนวยการ กข.คจ.อำเภอ ดำเนินการตามประกาศกรมการพัฒนาชุมชน เรื่องการเบิกจ่ายเงินทุนโครงการ กข.คจ.อำเภอ ลงวันที่ ๓๐ พฤศจิกายน ๒๕๕๓

๗. การพิจารณาจำนวนเงินทุนให้แก่หมู่บ้าน ให้คณะกรรมการอำนวยการ กข.คจ.อำเภอ พิจารณาเงินทุนทั้งโครงการ จำนวน ๒๘๐,๐๐๐ บาท

๘. ให้คณะกรรมการอำนวยการ กข.คจ.อำเภอ รายงานผลการบริหารเงินทุนโครงการ กข.คจ.อำเภอ ให้ผู้ว่าราชการจังหวัดทราบ ภายใน ๑๕ วันทำการ นับแต่วันที่ได้รับคืนเงินโครงการ กข.คจ.จากหมู่บ้านเป้าหมายไม่ว่ากรณีใด หรือคณะกรรมการอำนวยการ กข.คจ.อำเภอ ได้ส่งมอบเงินทุนโครงการ กข.คจ. ให้กับหมู่บ้านเป้าหมาย(ใหม่) รับไปดำเนินการเรียบร้อยแล้ว

การเปลี่ยนแปลงสถานภาพของหมู่บ้าน กข.คจ.

๑. กรณีการแยกหมู่บ้านจากหมู่บ้านเดิม

๑) ให้คงเงินโครงการ กข.คจ.ไว้ในหมู่บ้านเดิมเพื่อให้ครัวเรือนเป้าหมาย ยืมเป็นทุนในการประกอบอาชีพต่อไป ให้คัดเลือกและจัดลำดับจากครัวเรือนในหมู่บ้านเดิมเป็นครัวเรือนเป้าหมายตามโครงการต่อไป โดยให้คัดเลือกและจัดลำดับครัวเรือนเป้าหมาย ตามแนวทางการคัดเลือกและจัดทำบัญชีทะเบียนครัวเรือนเป้าหมายที่กรมการพัฒนาชุมชนกำหนด

๒) ส่วนครัวเรือนเป้าหมายเดิมที่แยกไปอยู่หมู่บ้านใหม่ ให้พ้นจากการเป็นครัวเรือนเป้าหมายของหมู่บ้านเดิมนับแต่ได้มีการแยกหมู่บ้าน เว้นแต่ ครัวเรือนที่ยังคงค้างชำระเงินยืมตามโครงการ กข.คจ. ให้ยืมเงินต่อไปจนครบกำหนดและส่งคืนตามสัญญาเดิมจนครบถ้วนแล้ว จึงให้พ้นจากการเป็นครัวเรือนเป้าหมายของหมู่บ้านเดิม ส่วนการคัดเลือกและจัดลำดับบัญชีทะเบียนครัวเรือนเป้าหมายเพิ่มเติมให้ดำเนินการตามแนวทางที่กรมการพัฒนาชุมชนกำหนด

๓) ให้ถือว่าคณะกรรมการ กข.คจ.หมู่บ้านเดิมที่ได้แต่งตั้งไว้แล้วทำหน้าที่ต่อไปจนครบวาระ เว้นแต่ กรณีกรรมการดังกล่าวถูกแยกไปอยู่หมู่บ้านใหม่ จึงให้พ้นจากการเป็นกรรมการ กข.คจ.ของหมู่บ้านเดิม นับแต่วันแยกหมู่บ้าน และให้เลือกกรรมการ กข.คจ.หมู่บ้าน จากหมู่บ้านเดิมแทนตำแหน่งนั้น ภายใน ๑๕ วัน โดยให้ดำรงตำแหน่งจนครบวาระตามที่ได้เลือกแทน

๒. กรณีหมู่บ้านเป้าหมายโครงการ กข.คจ. ที่อยู่ในเขตเทศบาลใดเปลี่ยนเป็นชุมชนหรือหมู่บ้านดังกล่าวถูกยุบตามกฎหมายว่าด้วยลักษณะปกครองท้องที่

๒.๑ กรณีหมู่บ้านเป้าหมายที่อยู่ในเขตเทศบาลเปลี่ยนเป็นชุมชน

๑) ให้เงินทุนตาม โครงการ กข.คจ. ครัวเรือนเป้าหมายคณะกรรมการ กข.คจ. ตลอดจนผลของการที่ได้ดำเนินงานที่ผ่านมาก่อนหน้านี้ยังคงมีผลต่อไป

๒) ให้วาระการดำรงตำแหน่งของคณะกรรมการ กข.คจ.หมู่บ้านที่ได้มีการแต่งตั้งก่อนเปลี่ยนฐานะเป็นชุมชนในเขตเทศบาล คงนับเวลาต่อเนื่องไปจนกว่าจะครบวาระ

๓) ให้ถือว่าครัวเรือนเป้าหมายเดิมเป็นครัวเรือนเป้าหมายตามโครงการ กข.คจ. ต่อไป ส่วนการคัดเลือกและจัดลำดับบัญชีทะเบียนครัวเรือนเป้าหมายเพิ่มเติม ให้ดำเนินการตามแนวทางที่กรมการพัฒนาชุมชนกำหนด

ส่วนที่ ๓

**การส่งเสริม สนับสนุน ติดตาม
และการรายงาน**

๒.๒ กรณีหมู่บ้านถูกยุบตามกฎหมายว่าด้วยลักษณะปกครองท้องที่

๑) การยุบรวมหมู่บ้านทำให้มีเงินโครงการ กข.คจ. มากกว่าหนึ่งโครงการ เมื่อได้มีการชำระคืนเงินจากครัวเรือนเป้าหมายที่ยืมเงินแล้ว ให้หมู่บ้านที่มีการถูกยุบรวมส่งคืนเงินโครงการ กข.คจ.ของหมู่บ้าน ต่อคณะกรรมการ กข.คจ.อำเภอ โดยปฏิบัติตามแนวทางการส่งคืนเงินโครงการ กข.คจ.ของหมู่บ้าน ตามแนวทางที่กรมการพัฒนาชุมชนกำหนด

๒) เมื่อมีการยุบรวมหมู่บ้าน ให้คณะกรรมการ กข.คจ.หมู่บ้าน ระวังการปฏิบัติหน้าที่เป็นการชั่วคราว และจัดให้มีการคัดเลือกคณะกรรมการ กข.คจ.หมู่บ้าน ภายใน ๑๕ วัน นับแต่วันที่การยุบรวมมีผลใช้บังคับ ส่วนการทั้งหลายที่ได้ดำเนินการอยู่ก่อนการยุบรวมยังคงดำเนินการได้ต่อไป

๓) ให้ถือว่าครัวเรือนเป้าหมายเดิมเป็นครัวเรือนเป้าหมายตามโครงการ กข.คจ. ต่อไป ส่วนการคัดเลือกและจัดลำดับบัญชีทะเบียนครัวเรือนเป้าหมายเพิ่มเติม ให้ดำเนินการตามแนวทางที่กรมการพัฒนาชุมชนกำหนด

การส่งเสริม สนับสนุน การดำเนินงานโครงการ กข.คจ.

๑. ผู้ทำหน้าที่ส่งเสริม สนับสนุน การดำเนินงานโครงการ กข.คจ ได้แก่

๑.๑ พัฒนาการ ผู้รับผิดชอบหมู่บ้านเป้าหมาย ทำหน้าที่ส่งเสริม สนับสนุน การดำเนินงานโครงการ กข.คจ. ดังนี้

๑) ส่งเสริมกระบวนการเรียนรู้ในการบริหารจัดการแก่

คณะกรรมการ กข.คจ.หมู่บ้าน

๒) ส่งเสริม สนับสนุน การประกอบอาชีพของครัวเรือนเป้าหมาย

๓) สนับสนุนการจัดทำระบบข้อมูลและเอกสาร บัญชีคุมต่างๆ

๔) ติดตาม ตรวจสอบ กำกับ ดูแลเงินทุน กข.คจ.ของหมู่บ้านที่รับผิดชอบ

๕) รายงานผลการดำเนินงานตามโครงการ กข.คจ.

๖) ปฏิบัติงานอื่นๆ ตามที่พัฒนาการอำเภอมอบหมาย

๑.๒ พัฒนาการอำเภอ ทำหน้าที่ ส่งเสริม สนับสนุน ในการจัดทำแผนพัฒนา ประสิทธิภาพการบริหารเงินโครงการ กข.คจ. และชี้แจง แนะนำติดตาม และกำกับ ดูแลการดำเนินงานตามโครงการ กข.คจ. ของพัฒนาการผู้รับผิดชอบประจำตำบล

๑.๓ พัฒนาการจังหวัด ทำหน้าที่ ส่งเสริม สนับสนุน ติดตามกำกับดูแล การดำเนินงานตามโครงการ กข.คจ. ภายในจังหวัด และมอบหมายเจ้าหน้าที่ติดตาม ตรวจสอบและแนะนำการลงบัญชีคุมลูกหนี้และบัญชีเงินฝากธนาคารของหมู่บ้าน เป้าหมาย แล้วรายงานผลให้ผู้ว่าราชการจังหวัดทราบ ปีละ ๑ ครั้ง

เพื่อให้การดำเนินงานตามโครงการแก้ไขปัญหาคความยากจน (กข.คจ.) เป็นไปตามแนวทางปฏิบัติที่กรมการพัฒนาชุมชนส่งเสริม สนับสนุน รวมทั้งป้องกัน มิให้เกิด กรณีความเสียหายขึ้น โดยไม่ขัดหรือแย้งกับระเบียบของทางราชการ และเป็นไปตาม ระเบียบกระทรวงมหาดไทยว่าด้วยการบริหารและการใช้จ่ายเงินโครงการแก้ไขปัญหาค ความยากจน พ.ศ.๒๕๕๓ จึงได้มีแนวปฏิบัติของเจ้าหน้าที่ ดังนี้

ระดับจังหวัด

๑. ให้พัฒนาการจังหวัดกำชับให้หัวหน้ากลุ่มงาน พัฒนาการอำเภอ นักวิชาการพัฒนาชุมชนและพัฒนารทุกคนได้ศึกษา และทำความเข้าใจในสาระสำคัญในระเบียบฯ พ.ศ.๒๕๕๓ และแนวทางปฏิบัติให้มีความชัดเจน

๒. ตระหนักในความสำคัญของงบประมาณตามโครงการ กข.คจ. ซึ่งเจ้าหน้าที่พัฒนาชุมชนทุกระดับต้องมีบทบาท และมีส่วนร่วมรับผิดชอบในการส่งเสริมสนับสนุนและติดตามดูแลให้คงอยู่และเกิดประโยชน์แก่ประชาชนกลุ่มเป้าหมายอย่างแท้จริง

๓. ไม่กระทำการใดๆ ในลักษณะเข้าไปสอดแทรก หรือแสวงหาประโยชน์จากงบประมาณของ โครงการที่อาจส่งผลให้เกิดความเสียหายต่อโครงการ

๔. ตรวจสอบฐานะของเงินทุนในหมู่บ้านให้มีการบริหารจัดการและหมุนเวียนเป็นไปตามแนวทางและเป้าหมายของโครงการ หากพบความเสียหายหรือความไม่ถูกต้องให้หาแนวทางแก้ไขให้ถูกต้อง โดยเร็ว

๕. จัดกิจกรรมเพื่อเพิ่มพูนความรู้ ความเข้าใจและทักษะเกี่ยวกับโครงการ กข.คจ. แก่เจ้าหน้าที่ทุกระดับ และตระหนักในหน้าที่รับผิดชอบ

๖. กำชับให้มีการมอบหมายการงานเมื่อมีการโยกย้ายโดยเคร่งครัดตามระเบียบวิธีการที่ราชการกำหนดไว้

๗. ให้เน้นย้ำในการใช้สมุดบันทึกสถานะหมู่บ้าน โครงการ กข.คจ. ประจำอำเภอ ดังนี้

๑) นำประเด็นเรื่อง สมุดบันทึกสถานะหมู่บ้านโครงการ กข.คจ.ประจำอำเภอ กำหนดเป็นวาระเพื่อพิจารณาในที่ประชุมพัฒนาการอำเภอประจำเดือน และควรปฏิบัติเป็นประจำโดยเฉพาะอย่างยิ่งในช่วงระยะเวลาที่มีการโยกย้ายสับเปลี่ยนตำแหน่งหน้าที่

๒) ขอรับคำแนะนำในแนวทาง และขั้นตอนการปฏิบัติตามข้อกำหนด เกี่ยวกับการดำเนินการทางคดีที่ถูกต้อง

๓) ขอความร่วมมือให้ความรู้ ความเข้าใจในแนวทาง และขั้นตอนปฏิบัติ ตามข้อกำหนดเกี่ยวกับการดำเนินการทางคดีที่ถูกต้อง ในโอกาสจัดการประชุม ฝึกอบรมเจ้าหน้าที่พัฒนาชุมชนตามโอกาสและความเหมาะสม

ระดับอำเภอ / ตำบล

๑. การประชุมพัฒนากรประจำเดือน ให้กำหนดระเบียบวาระการประชุม เกี่ยวกับโครงการ กข.คจ. เพื่อแลกเปลี่ยนประสบการณ์ ปัญหา-อุปสรรค ข้อเสนอแนะ เพื่อนำเสนอที่ประชุมพัฒนากรอำเภอในระดับจังหวัด

๒. ให้สำนักงานพัฒนาชุมชนอำเภอ จัดทำคำสั่งอำเภอ โดยนายอำเภอเป็นผู้ลงนามในคำสั่งแต่งตั้งและมอบหมายเจ้าหน้าที่พัฒนาชุมชน (พัฒนากร) รับผิดชอบ หมู่บ้าน กข.คจ. ให้ชัดเจนครบถ้วน เพื่อผลในการสนับสนุน ติดตาม และกำกับดูแล ให้มีประสิทธิภาพ พร้อมทั้งปรับปรุงแก้ไขเพิ่มเติมให้มีความต่อเนื่องเป็นปัจจุบัน เมื่อมีการโยกย้ายสับเปลี่ยนหน้าที่ และให้แจ้งจังหวัดทราบด้วยทุกครั้ง

๓. ให้เจ้าหน้าที่พัฒนาชุมชนที่ติดตาม กำกับดูแลการพิจารณาอนุมัติเงินยืม ของคณะกรรมการ กข.คจ.หมู่บ้าน อย่างใกล้ชิด เพื่อให้มีความเหมาะสมและเป็นไปได้

๔. พัฒนากรผู้รับผิดชอบต้องให้ความสนใจในการประกอบอาชีพของ ครัวเรือน ติดตามแนะนำช่วยเหลืออย่างต่อเนื่องและจริงจัง

๕. จัดประชุมระหว่างคณะกรรมการ กข.คจ.หมู่บ้าน และครัวเรือน เพื่อทบทวนเพิ่มพูนความรู้เป็นระยะๆ และเชิญหน่วยงาน/ผู้ประกอบการ ที่ประสบความสำเร็จในอาชีพ ร่วมชี้แจงข้อมูลด้วย

๖. ให้เจ้าหน้าที่พัฒนาชุมชนระดับอำเภอถือปฏิบัติในการใช้สมุดบันทึก สถานะหมู่บ้านโครงการแก้ไขปัญหาคความยากจน (กข.คจ.) ประจำอำเภอ โดย

๒) เน้นย้ำให้พัฒนาการอำเภอปฏิบัติตามแนวทาง และขั้นตอนที่กำหนดไว้ในสมุดบันทึกสถานะหมู่บ้านโครงการ กข.คจ. ประจำอำเภอ ให้ครบถ้วน ถูกต้อง และสมบูรณ์ ต่อเนื่องเป็นปัจจุบัน ทั้ง ๓ ส่วน

๓) ให้ถือเป็นหน้าที่สำคัญของพัฒนาการจังหวัด หัวหน้ากลุ่มงาน นักวิชาการพัฒนาชุมชนจังหวัด ในการนิเทศ และติดตามการดำเนินงานโครงการ กข.คจ.ระดับอำเภอ ที่ต้องตรวจสอบการปฏิบัติของพัฒนาการอำเภอให้ถูกต้อง ครบถ้วน

๔) ในกรณีที่สำนักงานพัฒนาชุมชนอำเภอใด สมุดบันทึกสถานะหมู่บ้าน สูญหาย ขอให้พัฒนาการอำเภอ ตรวจสอบข้อเท็จจริงแล้วรายงานพัฒนาการจังหวัด ทราบ พร้อมทั้งจัดทำสมุดบันทึกสถานะของหมู่บ้าน กข.คจ. ขึ้นใช้แทนด้วย สำหรับกรณีอำเภอที่ใช้สมุดบันทึกสถานะของหมู่บ้าน กข.คจ.หมดแล้ว ให้เก็บไว้เป็นเอกสารสำคัญของการดำเนินงานโครงการ กข.คจ. ประจำอำเภอ แล้วจัดทำขึ้นใช้แทนต่อไป

๘. พิจารณาผลความสำเร็จหรือข้อบกพร่องเสียหาย ของโครงการ กข.คจ. ในการประเมินผลการปฏิบัติงานของเจ้าหน้าที่ผู้รับผิดชอบ

๙. ย้ำเน้นให้เจ้าหน้าที่ องค์กรและประชาชน ตระหนักในความสำคัญและ ทำความเข้าใจกระบวนการดำเนินงาน และมีส่วนร่วมทุกขั้นตอน

๑๐. สรุป วิเคราะห์ผล ปัญหาและอุปสรรคที่เกิดขึ้นให้ผู้ปฏิบัติและผู้เกี่ยวข้อง ทราบเพื่อแก้ไขปรับปรุง

๑๑. ให้ประสานความร่วมมือกับพนักงานอัยการ และพนักงานสอบสวน ในพื้นที่ดำเนินงานโครงการ กข.คจ. เมื่อเกิดกรณีความเสียหายเกี่ยวกับเงินทุนของโครงการขึ้น ดังนี้

๑) ประสานความร่วมมือเพื่อทำความเข้าใจเกี่ยวกับ โครงการ กข.คจ. ในเบื้องต้น เพื่อนำไปสู่การช่วยเหลือ แนะนำ

๑) ให้ใช้สมุดบันทึกสถานะฯ ประจำสำนักงานพัฒนาชุมชนอำเภอ โดยให้พัฒนาการอำเภอ ควบคุมดูแลรับผิดชอบการบันทึกข้อมูลและถือเป็นเอกสารทะเบียนข้อมูลราชการสำคัญตามโครงการ กข.คจ.

๒) ให้บันทึกข้อมูลหมู่บ้าน กข.คจ. ในความรับผิดชอบของสำนักงานพัฒนาชุมชนอำเภอให้เป็นปัจจุบัน

๓) ให้บันทึกข้อมูลหมู่บ้านทุกครั้งที่มีการโยกย้าย สับเปลี่ยนตำแหน่งหน้าที่หรือพื้นที่ของเจ้าหน้าที่พัฒนาชุมชนผู้รับผิดชอบหมู่บ้าน กข.คจ. โดยให้ถือว่าเป็นส่วนหนึ่งของการมอบหมายการงานด้วย

๔. ให้จัดทำเอกสารสรุปข้อมูลในระดับหมู่บ้านและครัวเรือนที่ประสบผลสำเร็จในลักษณะของกรณีตัวอย่างไว้ให้พร้อม และพิจารณาเป็นคราวๆ ไป ตามความสนใจเฉพาะพื้นที่

การติดตามการดำเนินงานโครงการ กข.คจ.

๑. ให้จังหวัดมอบหมายเจ้าหน้าที่ที่เกี่ยวข้องทุกระดับออกไปติดตามสนับสนุนอย่างต่อเนื่องจริงจัง

๒. ให้จังหวัดกำหนดให้มีคณะกรรมการติดตามผลและเจ้าหน้าที่รับผิดชอบในระดับจังหวัดเป็นการเฉพาะ เพื่อร่วมฝึกอบรมเตรียมความพร้อม นิเทศติดตาม ตรวจสอบ รวบรวมข้อมูล และรายงาน

๓. ให้เจ้าหน้าที่ทุกระดับกำหนดแผนการติดตาม ตรวจสอบอย่างต่อเนื่อง โดยเฉพาะหมู่บ้านที่ผลการตรวจสอบมีปัญหาข้อบกพร่อง เพื่อวิเคราะห์ผล ประเมินผล และแก้ไขข้อบกพร่อง

๔. ให้เจ้าหน้าที่การเงินและบัญชี สำนักงานพัฒนาชุมชนจังหวัด ตรวจสอบ และแนะนำการลงบัญชีของคณะกรรมการ กข.คจ.หมู่บ้าน ปีละ ๑ ครั้ง (ปีงบประมาณ) หรือให้เจ้าหน้าที่ของอำเภอช่วยตรวจสอบ แล้วรายงานผู้ว่าราชการจังหวัดทราบ

๕. การติดตาม นิเทศงานหมู่บ้าน กข.คจ. ของพัฒนาการจังหวัดและหัวหน้ากลุ่มงาน นักวิชาการ และพัฒนาการอำเภอ ให้ติดตามและตรวจสอบการจัดทำข้อมูลผลความก้าวหน้าโครงการ กข.คจ. ทุกครั้ง หากพบไม่มีการติดตั้งไว้ และ/หรือ ไม่มีการจัดแสดงรายการข้อมูลตามแนวทางที่กรมการพัฒนาชุมชนกำหนด ให้พิจารณาเร่งรัดและกำชับให้ดำเนินการให้ถูกต้องครบถ้วนโดยเร็ว

๖. ห้ามมิให้เจ้าหน้าที่พัฒนาชุมชน สอดแทรกเป็นผู้รับ-จ่ายเงินสดของเงินทุนหรือเงินที่ครัวเรือนได้รับหรือนำส่งคืนโดยเด็ดขาด หากพบว่ามีกรกระทำดังกล่าว กรมการพัฒนาชุมชนจะดำเนินการทางวินัยกับผู้เกี่ยวข้องทุกระดับ

การประชาสัมพันธ์ โครงการ กข.คจ.

๑. ประชาสัมพันธ์โครงการ กข.คจ. ให้องค์กร ผู้นำ และประชาชนในระดับพื้นที่ตลอดจนหน่วยงานที่เกี่ยวข้องได้รับรู้ รับทราบโดยทั่วถึง

๒. สนับสนุนการจัดทำป้ายชื่อหมู่บ้าน โครงการ กข.คจ. ป้ายทะเบียนครัวเรือนเป้าหมาย และป้ายโครงสร้างพร้อมรายชื่อคณะกรรมการ กข.คจ.หมู่บ้าน

๓. ประชาสัมพันธ์โครงการทางหอกระจายข่าวในหมู่บ้าน ประชาสัมพันธ์ต่อที่ประชุมระดับหมู่บ้าน/ตำบล/อำเภอ และประชาสัมพันธ์ต่อสื่อสารมวลชนต่างๆ ตามโอกาสและความเหมาะสม

การรายงาน

แนวทางการรายงาน (ตามระเบียบฯ พ.ศ. ๒๕๕๓ ข้อ ๒๖ และข้อ ๒๗)

๑. การรายงานภาวะหนี้สินและฐานะการเงินของครัวเรือนเป้าหมาย

๑.๑ ให้คณะกรรมการ กข.คจ.หมู่บ้าน รายงานภาวะหนี้สินและฐานะการเงินของครัวเรือนเป้าหมาย ให้อำเภอทราบเพื่อรายงานจังหวัด ปีละ ๒ ครั้ง ภายในวันที่ ๓๐ มีนาคม และวันที่ ๓๐ กันยายน ของทุกปี ตามแบบแนบท้ายระเบียบฯ

๑.๒ ให้อำเภอตรวจสอบความถูกต้อง ครบถ้วนของข้อมูลก่อนรายงานให้จังหวัดทราบ

๑.๓ ให้จังหวัดตรวจสอบความถูกต้อง ครบถ้วนของข้อมูลก่อนรายงานภาวะหนี้สินและฐานะการเงินโครงการ กข.คจ.ของหมู่บ้านเป้าหมาย ให้กรมการพัฒนารัฐบาลภายในวันที่ ๓๐ กันยายนของทุกปี ตามแบบแนบท้ายระเบียบฯ

๑.๔ สำหรับหมู่บ้านที่มีปัญหาเงินทุนไม่ครบถ้วน ขอให้จังหวัดร่วมกับคณะกรรมการ กข.คจ.หมู่บ้าน ได้แก้ไขปัญหาลแล้วรายงานผลสภาพปัญหาการบริหารเงินทุนโครงการ กข.คจ. ตามแบบแนบท้ายระเบียบฯ ให้กรมการพัฒนารัฐบาลพร้อมกับการรายงานภาวะหนี้สินและฐานะการเงินของครัวเรือนเป้าหมาย

๒. การรายงานผลความก้าวหน้าการดำเนินงานโครงการ กข.คจ.

๒.๑ ให้อำเภอรายงานผลความก้าวหน้าการดำเนินงานโครงการ กข.คจ. ให้จังหวัด ปีละ ๑ ครั้ง ตามแบบแนบท้ายระเบียบฯ

๒.๒ ให้อำเภอตรวจสอบความถูกต้อง ครบถ้วนของข้อมูลก่อนรายงานให้จังหวัดทราบ

๒.๓ ให้จังหวัดตรวจสอบความถูกต้อง ครบถ้วนตามแบบรายงานฐานข้อมูลหมู่บ้านและครัวเรือนเป้าหมายโครงการแก้ไขปัญหาคความยากจน (กข.คจ.) ก่อนรายงานให้กรมการพัฒนารัฐบาลภายในวันที่ ๓๐ กันยายนของทุกปี

เอกสารที่เกี่ยวข้องในการดำเนินงานโครงการ กข.คจ.

๑. เอกสารและทะเบียนประกอบการดำเนินงานตามโครงการ กข.คจ.

๑.๑ สมุดบัญชีทะเบียนครัวเรือนยากจนเป้าหมาย (เล่มสีม่วง)

เป็นเอกสารที่ใช้รวบรวมรายชื่อ และข้อมูลของครัวเรือนเป้าหมายของแต่ละหมู่บ้าน แสดงข้อมูล ๒ ลักษณะ คือ

- ๑) ข้อมูลหลักของครัวเรือนเป้าหมาย
- ๒) ข้อมูลการขี้มเงินของครัวเรือนเป้าหมาย แสดงข้อมูลการขี้มเงินในแต่ละรอบของครัวเรือนเป้าหมาย

๑.๒ เอกสารประกอบการขี้มเงินของครัวเรือนเป้าหมาย ประกอบด้วย

- ๑) แบบเสนอโครงการ ของครัวเรือนเป้าหมาย
- ๒) แบบขี้มเงิน ของครัวเรือนเป้าหมาย
- ๓) แบบสัญญาขี้มเงินทุน ของครัวเรือนเป้าหมาย
- ๔) แบบรับเงินขี้ม ของครัวเรือนเป้าหมาย

๑.๓ ใบเสร็จรับเงิน หรือแบบรับคืนเงินขี้ม จากครัวเรือนเป้าหมาย

เป็นหลักฐานการรับคืนเงินจากครัวเรือนเป้าหมาย โดยออกใบรับคืนเงินขี้ม ให้ครัวเรือนเป้าหมายที่มีการชำระคืนเงินขี้มทุกครั้ง

๑.๔ สมุดบันทึกครัวเรือนเป้าหมาย

เป็นแบบสำหรับให้ครัวเรือนเป้าหมายที่ได้รับอนุมัติขี้มเงินไปประกอบอาชีพบันทึก โดยให้พัฒนากรและคณะกรรมการ กข.คจ.หมู่บ้าน ติดตามให้คำแนะนำการบันทึกข้อมูลให้ถูกต้องเป็นปัจจุบัน พร้อมรับการตรวจได้ทันที

๑.๕ สมุดบันทึกสถานะหมู่บ้านโครงการ กข.คจ. ประจำอำเภอ

ใช้เป็นเครื่องมือในการสนับสนุนการดำเนินงานตามโครงการของพัฒนากรอำเภอ ให้เป็นไปด้วยความเรียบร้อยและเกิดประสิทธิภาพสูงสุด

- ประกอบด้วยข้อมูล ๓ ส่วน ได้แก่

(๔๔)

ส่วนที่ ๑ การบันทึกข้อมูลทะเบียนหมู่บ้านโครงการ กข.คจ.

ส่วนที่ ๒ การบันทึกการส่งมอบและรับมอบเงินทุนหมู่บ้าน

กข.คจ. ในความรับผิดชอบของเจ้าหน้าที่พัฒนาชุมชน เมื่อมีการโยกย้ายสับเปลี่ยนตำแหน่งเจ้าหน้าที่

ส่วนที่ ๓ การบันทึกข้อมูลและสถานะของหมู่บ้าน

ประกอบการส่งมอบและรับมอบตามส่วนที่ ๒ และการรายงานบันทึกการส่งมอบและรับมอบดังกล่าวให้จังหวัดทราบ

- ให้บันทึกข้อมูลทุกครั้งที่มีการ โยกย้าย สับเปลี่ยนตำแหน่งหน้าที่ และ/หรือพื้นที่ของเจ้าหน้าที่ผู้รับผิดชอบหมู่บ้านโครงการ กข.คจ. ได้แก่ พัฒนาการอำเภอ พัฒนาการ โดยถือเป็นส่วนหนึ่งของการมอบหมายการงานของเจ้าหน้าที่พัฒนาชุมชนในระดับอำเภอ

๑.๖ แบบมอบหมายงาน ของคณะกรรมการ กข.คจ.หมู่บ้าน ให้จัดทำขึ้น ทุกครั้งที่มีการส่งมอบงานระหว่างคณะกรรมการ กข.คจ.หมู่บ้านชุดเดิม และคณะกรรมการ กข.คจ.หมู่บ้าน ที่ได้รับแต่งตั้งใหม่

๑.๗ บันทึกการประชุมคณะกรรมการ กข.คจ. หมู่บ้าน ให้จัดทำขึ้นไว้ทุกครั้ง ที่มีการประชุม เพื่อเป็นหลักฐานสำหรับอ้างอิงและการตรวจสอบ

๒. บัญชีการเงินโครงการ กข.คจ.

๒.๑ บัญชีคุมเงินฝากธนาคาร (สีเขียว)

๒.๒ บัญชีคุมลูกหนี้ (สีเหลือง)

ให้จัดทำบัญชีให้ถูกต้อง ครบถ้วน และเป็นปัจจุบัน สามารถตรวจสอบได้

๓. เอกสารประกอบอื่นๆ ที่ใช้ในการจัดเก็บข้อมูล และประชาสัมพันธ์โครงการ เช่น

๓.๑ ข้อมูลผลความก้าวหน้าโครงการ กข.คจ.หมู่บ้าน

๓.๒ แบบตัวอย่าง “ป้ายทะเบียนครัวเรือนเป้าหมาย”

๓.๓ แบบตัวอย่าง “โครงสร้างและรายชื่อคณะกรรมการ กข.คจ.หมู่บ้าน”

๓.๔ แบบตัวอย่าง “ป้ายชื่อหมู่บ้าน โครงการแก้ไขปัญหาคความยากจน”

การประเมินผลการพัฒนากิจกรรมหมู่บ้าน กข.คจ.

แนวทางการประเมินผลการพัฒนา กิจกรรมหมู่บ้าน กข.คจ.

๑. ให้เจ้าหน้าที่ผู้รับผิดชอบ ทำการประเมินการพัฒนา กิจกรรมหมู่บ้าน กข.คจ. ปี ละ ๑ ครั้ง ภายในเดือนกันยายนของทุกปี ตามแบบสำรวจข้อมูลการดำเนินงาน โครงการ กข.คจ. เพื่อประเมินผลการพัฒนา กิจกรรมหมู่บ้าน กข.คจ. ทั้งนี้ เจ้าหน้าที่สามารถดาวน์โหลดแบบสำรวจฯ ได้ทางเว็บไซต์สำนักพัฒนาทุนและองค์การการเงินชุมชน

๒. ให้ทีมงานพัฒนาชุมชนอำเภอ เป็นผู้ประมวลผลข้อมูลตามจำนวนหมู่บ้านเป้าหมายที่ได้รับการสนับสนุนเงินทุนของอำเภอ ในแบบสรุปข้อมูลที่กรมการพัฒนาชุมชนกำหนดให้

๓. ให้อำเภอนำผลการประเมินบันทึกลงในแบบรายงานฐานข้อมูลหมู่บ้าน และครัวเรือนเป้าหมาย โครงการแก้ไขปัญหาคความยากจน (กข.คจ.) โดยให้บันทึกผลการประเมิน ลงในช่องระดับการพัฒนาหมู่บ้านตามแบบรายงานดังกล่าว

๔. ให้อำเภอตรวจสอบความถูกต้อง ครบถ้วนของข้อมูลก่อนส่งให้จังหวัด

๕. ให้จังหวัดสรุปผลการประเมินฯ ในภาพรวมของจังหวัด และตรวจสอบความถูกต้องของข้อมูล ตามแบบสรุปผลการประเมินฯ และแบบรายงานฐานข้อมูลหมู่บ้านและครัวเรือนเป้าหมายโครงการแก้ไขปัญหาคความยากจน (กข.คจ.) ในช่องระดับการพัฒนา ให้ข้อมูลครบถ้วนถูกต้องตรงตามความเป็นจริง

ผู้จัดเก็บข้อมูลและผู้ให้ข้อมูล

๑. ผู้จัดเก็บข้อมูล ได้แก่ เจ้าหน้าที่พัฒนาชุมชน(พัฒนากร) ผู้รับผิดชอบพื้นที่ดำเนิน โครงการ กข.คจ. ที่กำหนด

๒. ผู้ให้ข้อมูล ได้แก่ คณะกรรมการ กข.คจ.หมู่บ้าน ที่เป็นผู้รับผิดชอบการบริหารจัดการเงินทุนของหมู่บ้าน กข.คจ. ร่วมกัน ให้ข้อมูลแก่พัฒนากรผู้จัดเก็บข้อมูล ในลักษณะการสอบถามประกอบการสัมภาษณ์

การดำเนินงานเครือข่ายหมู่บ้าน กข.คจ.

แนวทางการจัดตั้งเครือข่ายหมู่บ้าน กข.คจ.

๑. ให้จังหวัดทบทวนและส่งเสริมการจัดตั้งเครือข่ายหมู่บ้าน กข.คจ.ระดับตำบล ระดับอำเภอ และระดับจังหวัด

๒. การจัดตั้งเครือข่ายหมู่บ้าน กข.คจ. ระดับตำบล และระดับอำเภอ ให้เป็นไปตามความเหมาะสมของแต่ละพื้นที่

โครงสร้างเครือข่ายหมู่บ้าน กข.คจ.

๑. เครือข่ายหมู่บ้าน กข.คจ.ระดับตำบล (นายอำเภอเป็นผู้แต่งตั้ง) ประกอบด้วย ประธานคณะกรรมการ กข.คจ.หมู่บ้านทุกหมู่บ้าน

๒. เครือข่ายหมู่บ้าน กข.คจ.ระดับอำเภอ (นายอำเภอเป็นผู้แต่งตั้ง) ประกอบด้วย ประธานเครือข่ายหมู่บ้าน กข.คจ.ระดับตำบลทุกตำบล และผู้แทนเครือข่ายหมู่บ้าน กข.คจ.ระดับตำบลๆ ละ ๑ คน

๓. เครือข่ายหมู่บ้าน กข.คจ.ระดับจังหวัด (ผู้ว่าราชการจังหวัดเป็นผู้แต่งตั้ง) ประกอบด้วย ประธานเครือข่ายหมู่บ้าน กข.คจ.อำเภอทุกอำเภอ และผู้แทนเครือข่ายหมู่บ้าน กข.คจ.ระดับอำเภอๆ ละ ๑ คน

องค์ประกอบคณะกรรมการเครือข่ายหมู่บ้าน กข.คจ. ทั้ง ๓ ระดับ (ระดับตำบล อำเภอ และจังหวัด) ประกอบด้วย

๑. ประธานเครือข่าย

๒. รองประธานเครือข่าย

๓. เลขานุการ

๔. ผู้ช่วยเลขานุการ

๕. กรรมการอื่นๆ ตามความจำเป็นและเหมาะสม

อำนาจหน้าที่

๑. ให้คณะกรรมการเครือข่ายหมู่บ้าน กข.คจ. มีหน้าที่ในการส่งเสริมความเข้มแข็งของหมู่บ้าน กข.คจ. สนับสนุนและประสานการดำเนินงานกับหน่วยงานที่เกี่ยวข้อง
๒. รายงานผลการดำเนินงาน โดย
 - คณะกรรมการเครือข่ายหมู่บ้าน กข.คจ.ระดับตำบล และอำเภอ
รายงานผลให้นายอำเภอทราบ
 - คณะกรรมการเครือข่ายหมู่บ้าน กข.คจ.ระดับจังหวัด
รายงานให้ผู้ว่าราชการจังหวัดทราบ
๓. ปฏิบัติหน้าที่อื่นๆ ตามที่ได้รับมอบหมาย

การปฏิบัติกรณีเกิดความเสียหายกับโครงการ กข.คจ.

แนวทางปฏิบัติกรณีเกิดความเสียหายกับเงินทุนโครงการ กข.คจ.

กรณีเกิดความเสียหายแก่กรมการพัฒนาชุมชน มีแนวทางดำเนินการเกี่ยวกับความรับผิดชอบละเมิดของเจ้าหน้าที่ คดีแพ่ง คดีอาญา และคดีปกครองแบ่งพิจารณาดำเนินการได้ ดังนี้

๑. ความรับผิดชอบละเมิด คดีแพ่ง และคดีปกครอง มีขั้นตอนตามที่กำหนดไว้ใน พ.ร.บ.ความรับผิดชอบละเมิดของเจ้าหน้าที่ พ.ศ.๒๕๓๕ ระเบียบสำนักนายกรัฐมนตรีว่าด้วยหลักเกณฑ์การปฏิบัติเกี่ยวกับความรับผิดชอบละเมิดของเจ้าหน้าที่ พ.ศ.๒๕๓๕ และพ.ร.บ.วิธีปฏิบัติราชการทางปกครอง พ.ศ.๒๕๓๕ แบ่งเป็น ๘ ขั้นตอน ได้แก่

(๑) ให้เจ้าหน้าที่ที่เกี่ยวข้องแจ้งเหตุการณ์ต่อผู้บังคับบัญชาโดยไม่ชักช้าให้การรายงานตามลำดับชั้นถึงหัวหน้าหน่วยงานของรัฐ(อธิบดี)ตามข้อ ๗ และข้อ ๕

แห่งระเบียบสำนักนายกรัฐมนตรีว่าด้วยหลักเกณฑ์การปฏิบัติเกี่ยวกับความรับผิดชอบทางละเมิดของเจ้าหน้าที่ พ.ศ.๒๕๓๕

(๒) เสนอแต่งตั้งคณะกรรมการสอบข้อเท็จจริงความรับผิดชอบทางละเมิดกรณีดังกล่าว ตามข้อ ๘ ข้อ ๑๐ และข้อ ๑๑ แห่งระเบียบสำนักนายกรัฐมนตรีว่าด้วยหลักเกณฑ์การปฏิบัติเกี่ยวกับความรับผิดชอบทางละเมิดของเจ้าหน้าที่ พ.ศ.๒๕๓๕

(๓) คณะกรรมการสอบข้อเท็จจริงดำเนินการสอบสวนภายในกำหนดเวลาที่ต้องระบุไว้ในคำสั่งแต่งตั้งตามข้อ ๘ วรรคสาม แห่งระเบียบสำนักนายกรัฐมนตรีว่าด้วยหลักเกณฑ์การปฏิบัติเกี่ยวกับความรับผิดชอบทางละเมิดของเจ้าหน้าที่ พ.ศ.๒๕๓๕

(๔) เมื่อคณะกรรมการสอบข้อเท็จจริงความรับผิดชอบทางละเมิด ได้รายงานผลการสอบสวนมายังผู้สั่งแต่งตั้งคณะกรรมการฯแล้ว ผู้สั่งแต่งตั้งต้องวินิจฉัยสั่งการว่ามีผู้รับผิดชอบใช้ค่าสินไหมทดแทนหรือไม่ เป็นจำนวนเท่าใด แล้วรายงานไปให้กระทรวงการคลังเพื่อตรวจสอบภายใน ๗ วัน นับแต่วันที่วินิจฉัยสั่งการตามข้อ ๑๓ แห่งระเบียบสำนักนายกรัฐมนตรีว่าด้วยหลักเกณฑ์การปฏิบัติเกี่ยวกับความรับผิดชอบทางละเมิดของเจ้าหน้าที่ พ.ศ.๒๕๓๕ รวมทั้งรายงานให้กรมการพัฒนาชุมชนทราบในฐานะผู้มอบอำนาจให้ดำเนินการ

(๕) ให้รอฟังผลการพิจารณาตรวจสอบของกระทรวงการคลังภายในอายุความ ๒ ปี ตามข้อ ๑๓ แห่งระเบียบสำนักนายกรัฐมนตรีว่าด้วยหลักเกณฑ์การปฏิบัติเกี่ยวกับความรับผิดชอบทางละเมิดของเจ้าหน้าที่ พ.ศ.๒๕๓๕

(๖) หากกระทรวงการคลังแจ้งผลการพิจารณาภายในอายุความก็ให้หน่วยงานผู้เสียหายออกคำสั่งให้เจ้าหน้าที่ผู้ละเมิดให้เกิดความเสียหายชดใช้ค่าสินไหมทดแทนแก่ทางราชการตามความเห็นของกระทรวงการคลังตามข้อ ๑๔ แห่งระเบียบสำนักนายกรัฐมนตรีว่าด้วยหลักเกณฑ์การปฏิบัติเกี่ยวกับความรับผิดชอบทางละเมิดของเจ้าหน้าที่ พ.ศ.๒๕๓๕ หรือหากกระทรวงการคลังไม่แจ้งผลการพิจารณาภายในกำหนดอายุความประกอบกับอายุความใกล้จะสิ้นสุดก็ให้หน่วยงานของรัฐส่งเรื่องให้อัยการฟ้องเรียกค่าสินไหมทดแทนและบังคับคดีตามกฎหมาย หรือหาก

หน่วยงานของรัฐไม่ส่งเรื่องให้อัยการฟ้องและได้ออกคำสั่งให้ผู้กระทำละเมิดชดใช้ค่าสินไหมทดแทนโดยตรง

(๗) กรณีหน่วยงานของรัฐออกคำสั่งให้ผู้ทำละเมิดชดใช้ค่าสินไหมทดแทนตามข้อ ๑๗ หากผู้ทำละเมิดไม่ชดใช้ภายในกำหนด หน่วยงานของรัฐจะต้องออกหนังสือเตือนให้ผู้ทำละเมิดมาชดใช้ค่าสินไหมทดแทน ตามมาตรา ๕๗ แห่ง พ.ร.บ.วิธีปฏิบัติราชการทางปกครอง พ.ศ.๒๕๓๕

(๘) กรณีทำหนังสือเตือนแล้ว ผู้ทำละเมิดไม่ชดใช้ให้หน่วยงานของรัฐภายในกำหนด ให้หน่วยงานของรัฐส่งเจ้าหน้าที่ดำเนินการสืบทรัพย์เพื่อยึดหรืออายัดต่อไป ตามมาตรา ๕๗ แห่ง พ.ร.บ.วิธีปฏิบัติราชการทางปกครอง พ.ศ.๒๕๓๕ และกฎกระทรวง ฉบับที่ ๕ (พ.ศ.๒๕๔๒)

๒. คดีอาญา มีขั้นตอนการดำเนินการตามที่กำหนดไว้ในประมวลกฎหมายอาญา และประมวลกฎหมายวิธีพิจารณาความอาญา แบ่งเป็น ๔ ขั้นตอน ได้แก่

(๑) เมื่อทราบเหตุการณ์ต้องแจ้งหรือรายงานต่อผู้บังคับบัญชาโดยไม่ชักช้า

(๒) ผู้รับผิดชอบตรวจสอบหาข้อเท็จจริงในเบื้องต้นหาผู้กระทำผิด กรณีผู้กระทำผิดเป็นข้าราชการ จะต้องมีการรายงานถึงผู้บังคับบัญชาตามมติคณะรัฐมนตรี

(๓) แจ้งความต่อพนักงานสอบสวน ในกรณีความผิดส่วนตัวมีอายุความดำเนินการภายใน ๓ เดือน

(๔) พนักงานสอบสวนพิจารณาส่งเรื่องให้อัยการฟ้อง สำหรับคดีอาญาที่เป็นเรื่องเจ้าหน้าที่ถูกกล่าวหาว่ามีพฤติกรรมทุจริต พนักงานสอบสวนจะส่งเรื่องให้ ป.ป.ช.ดำเนินการ และหากเป็นคดีอาญาที่ก่อให้เกิดความเสียหายกับทรัพย์สินของทางราชการ การฟ้องอาจเป็นคดีแพ่ง เกี่ยวเนื่องกับอาญา เพื่อให้ผู้กระทำผิดชดใช้ค่าสินไหมทดแทนแก่ทางราชการในคราวเดียวกัน

กรณีศึกษาเกี่ยวกับความเสียหายและดำเนินคดี

จากการดำเนินงานโครงการแก้ไขปัญหาคความยากจนที่ผ่านมา พบว่ามีปัญหาข้อร้องเรียน การฟ้องร้องดำเนินคดีตามกฎหมายในหลายพื้นที่ ทั้งในส่วนที่เกี่ยวข้องกับคณะกรรมการ สมาชิกและเจ้าหน้าที่พัฒนาชุมชน กรมการพัฒนาชุมชน จึงได้สรุป/รวบรวมกรณีดังกล่าวบางส่วนมาเพื่อเป็นกรณีศึกษา หรืออุทาหรณ์ให้กับผู้ที่เกี่ยวข้อง ดังนี้

เรื่อง	การดำเนินการ	กฎหมายที่เกี่ยวข้อง
๑. ข้าราชการประพฤติตนไม่เหมาะสมกับตำแหน่งหน้าที่ราชการ มูลคดี เจ้าหน้าที่พัฒนาชุมชน ยักยอกทรัพย์สิน โกงทรัพย์ กระทำการทุจริต เงินทุนตามโครงการแก้ไขปัญหาคความยากจน (กข.คจ.)	<p>☑ จังหวัดแต่งตั้งคณะกรรมการสอบสวนข้อเท็จจริง มีมติว่าเจ้าหน้าที่พัฒนาชุมชน ประพฤติตนไม่เหมาะสมกับตำแหน่งหน้าที่ราชการ เป็นการกระทำผิดวินัยอย่างร้ายแรง สร้างความเสียหายให้แก่ทางราชการ จึงมีมติเห็นควรให้ได้รับโทษไล่ออกจากราชการ</p> <p>☑ กรมการพัฒนาชุมชนมอบอำนาจให้ผู้ว่าราชการจังหวัดหรือพัฒนาการจังหวัด ฟ้องคดีความ ทางอาญาและทางแพ่ง และจังหวัดแต่งตั้งคณะกรรมการสอบข้อเท็จจริงความรับผิดทางละเมิด มีมติให้เจ้าหน้าที่พัฒนาชุมชนชดใช้ตามจำนวนส่วนประธานคณะกรรมการ กข.คจ.</p>	<p>- พระราชบัญญัติระเบียบข้าราชการพลเรือน พ.ศ.๒๕๓๕ ตามมาตรา ๑๑๕ ประกอบ มาตรา ๘๒ มาตรา ๑๐๐ (๕)</p> <p>- ประมวลกฎหมายแพ่งและพาณิชย์ ประกอบมาตรา ๑๐ แห่งพระราชบัญญัติความรับผิดทางละเมิดของเจ้าหน้าที่ พ.ศ.๒๕๓๕</p> <p>- ประมวลกฎหมายแพ่งและพาณิชย์ ตามนัยมาตรา ๑๐</p>

เรื่อง	การดำเนินการ	กฎหมายที่เกี่ยวข้อง
	หมู่บ้าน พุดติกรรมถือได้ว่าเป็นการกระทำด้วยความประมาทเลินเล่ออย่างร้ายแรง ต้องรับผิดชอบใช้	แห่งพระราชบัญญัติความรับผิดชอบทางละเมิดของเจ้าหน้าที่ พ.ศ.๒๕๔๘
๒. ประธานคณะกรรมการ กข.คจ.หมู่บ้าน ยักยอกเงินไปใช้ประโยชน์ส่วนตัว มูลนิธิ นาย..... ผู้ใหญ่บ้าน ประธานคณะกรรมการ กข.คจ.หมู่บ้าน รับคืนเงินยืมแล้วไม่นำเงินฝากธนาคารบัญชีเงินทุน กข.คจ.หมู่บ้านตามระเบียบ	<ul style="list-style-type: none"> ☑ อำเภอกำหนดหนังสือแจ้งให้ประธานคณะกรรมการ กข.คจ.หมู่บ้าน นำเงินเข้าบัญชีธนาคาร ☑ อำเภอดำเนินการตั้งคณะกรรมการสอบข้อเท็จจริงความผิดทางละเมิด นาย.....ให้ชุดใช้คืนเงินแก่โครงการ กข.คจ. ☑ พัฒนาการจังหวัดแจ้งความร้องทุกข์ต่อพนักงานสอบสวนสถานีตำรวจ 	ประมวลกฎหมายแพ่งและพาณิชย์
๓. คณะกรรมการ กข.คจ. บ้าน..... นำเงินไปใช้ผิดวัตถุประสงค์โครงการฯ มูลนิธิ คณะกรรมการ กข.คจ.หมู่บ้าน นำเงินไปใช้ผิดวัตถุประสงค์โครงการฯ ลงทุนกองทุนปฎิปรับปรุงประปาหมู่บ้าน	<ul style="list-style-type: none"> ☑ จังหวัดทำหนังสือหาหรือกรรมการพัฒนาชุมชนว่าจะให้คณะกรรมการ กข.คจ.หมู่บ้าน ดำเนินการต่อไปอย่างไร ☑ กรรมการพัฒนาชุมชน ตอบข้อหาหรือว่า ให้เรียกเงินคืนจากคณะกรรมการ กข.คจ.หมู่บ้าน หากไม่สามารถเรียกเงินคืนได้ ขอให้ดำเนินการตามแนวทาง/วิธีปฏิบัติกรณีเกิดความเสียหายแก่กรรมการพัฒนาชุมชนเกี่ยวกับโครงการแก้ไข 	ระเบียบสำนักนายกรัฐมนตรีว่าด้วยหลักเกณฑ์การปฏิบัติเกี่ยวกับความรับผิดชอบทางละเมิดของเจ้าหน้าที่ พ.ศ.๒๕๓๘

เรื่อง	การดำเนินการ	กฎหมายที่เกี่ยวข้อง
	ปัญหาความยากจน(กข.คจ.)	
<p>๔. เหมัญญิกและเลขานุการคณะกรรมการ กข.คจ. หมูบ้าน ยักยก ออโง มุลคตี เหมัญญิก และเลขานุการ กข.คจ. หมูบ้าน รับชำระเงินคืนจากครัวเรือนยากจนแล้วไม่นำเงินฝากธนาคารบัญชีเงินทุน กข.คจ. หมูบ้าน กลับนำเงินไปใช้ส่วนตัว</p>	<p>☑ คณะกรรมการ กข.คจ. หมูบ้าน ประชุม มีมติมอบหมายให้ตัวแทนกรรมการ เป็นผู้ไปแจ้งความดำเนินคดีกับ เหมัญญิก และเลขานุการ แต่เจ้าหน้าที่ตำรวจไม่รับแจ้ง และระบุว่าผู้เสียหายคือกรมการพัฒนาชุมชน ต้องให้อธิบดีกรมการพัฒนาชุมชนเป็นผู้มอบอำนาจ</p> <p>☑ จังหวัดจะต้องแต่งตั้งคณะกรรมการสอบสวนข้อเท็จจริง ความรับผิดชอบทางการกระทำเบียดบังทรัพย์สินในระหว่างดำรงตำแหน่งพฤติการณ์ดังกล่าวถือว่าเป็นการกระทำผิดต่อตำแหน่งหน้าที่ราชการฐานเป็นเจ้าพนักงานยักยกทรัพย์สิน</p> <p>☑ กรมการพัฒนาชุมชนมอบอำนาจให้ผู้ว่าราชการจังหวัดและผู้ว่าราชการฯ สามารถมอบอำนาจให้พัฒนาการจังหวัดแจ้งความร้องทุกข์ดำเนินคดีอาญากับเหมัญญิก และเลขานุการได้</p>	<p>ระเบียบสำนักนายกรัฐมนตรีว่าด้วยหลักเกณฑ์การปฏิบัติเกี่ยวกับความรับผิดชอบทางละเมิดของเจ้าหน้าที่ พ.ศ.๒๕๓๘</p>
<p>๕. ประธานคณะกรรมการ กข.คจ. หมูบ้าน นำเงินทุน กข.คจ. ไปใช้ส่วนตัว</p>	<p>☑ จังหวัดได้ดำเนินการทางละเมิดของเจ้าหน้าที่ ประธานคณะกรรมการ กข.คจ. หมูบ้าน ชดใช้เงิน กข.คจ. คืน และได้มอบอำนาจให้พัฒนาการ</p>	<p>ระเบียบสำนักนายกรัฐมนตรีว่าด้วยหลักเกณฑ์การปฏิบัติเกี่ยวกับ</p>

เรื่อง	การดำเนินการ	กฎหมายที่เกี่ยวข้อง
<p>มูลนิธิ ประชาน คณะกรรมการ กข.คจ. บ้าน.....รับเงินคืนจาก ครัวเรือนยากจน แต่ไม่ได้นำเงินไปฝาก ธนาคาร กลับนำไปใช้ ส่วนตัว</p>	<p>อำเภอไปร้องทุกข์กล่าวโทษต่อ เจ้าพนักงานสอบสวนและดำเนินการ สืบหาทรัพย์สินของประชาน คณะกรรมการ กข.คจ.หมู่บ้าน มาชดใช้</p> <p>☑ ดำเนินคดีอาญาฐานเป็น เจ้าพนักงานยกยอกทรัพย์ และจังหวัด จังหวัด ส่งเรื่องให้ ป.ป.ช. ดำเนินการ</p> <p>☑ ศาลได้มีคำพิพากษาความผิดทาง อาญา ฐานยกยอกทรัพย์ ฐานเป็น เจ้าพนักงานปฏิบัติหน้าที่โดยทุจริต ซึ่งเป็นความผิดหลายกรรมต่างกัน ให้เรียงกระทงลงโทษ จำคุกกระทง ละ ๕ ปี รวม ๒๕ กระทง รวมจำคุก ๑๒๕ ปี จำเลยให้การรับสารภาพ ลดโทษเหลือ ๖๒ ปี ๖ เดือน แต่ ความผิดในแต่ละกระทงซึ่งมีอัตรา โทษหนักสุดที่สุดเท่ากันมีอัตราโทษ จำคุกอย่างสูงเกินสิบปีขึ้นไป จึงให้จำคุก จำเลยมีกำหนด ๕๐ ปี และให้จำเลย คืนเงิน ให้แก่ผู้เสียหาย</p>	<p>ความรับผิดชอบทาง ละเมิดของเจ้าหน้าที่ พ.ศ.๒๕๓๕ -ประมวลกฎหมาย อาญา มาตรา ๕๑ (๓) มาตรา ๑๔๗ มาตรา ๑๕๗</p>

หมายเหตุ

๑. ประธานคณะกรรมการ กข.คจ.หมู่บ้าน ถือเป็นเจ้าหน้าที่ของรัฐตามพระราชบัญญัติประกอบรัฐธรรมนูญว่าด้วยการป้องกันและปราบปรามการทุจริต พ.ศ.๒๕๔๒ และเป็นเจ้าพนักงานตามประมวลกฎหมายอาญา

๒. คณะกรรมการ กข.คจ. ถือว่าเป็นเจ้าหน้าที่ตามระเบียบสำนักนายกรัฐมนตรี ว่าด้วยหลักเกณฑ์การปฏิบัติเกี่ยวกับความรับผิดทางละเมิดของเจ้าหน้าที่ พ.ศ.๒๕๓๕ ข้อ ๔ “เจ้าหน้าที่ หมายความว่า ข้าราชการ พนักงาน ลูกจ้าง หรือผู้ปฏิบัติงานประเภทอื่นไม่ว่าจะเป็นการแต่งตั้ง ในฐานะกรรมการหรือฐานะอื่นใด บรรดาซึ่งได้รับแต่งตั้งหรือถูกสั่งให้ปฏิบัติงานให้แก่หน่วยงานของรัฐ”

๓. ความผิดทางละเมิดของคณะกรรมการ กข.คจ. ต้องรับผิดชอบชดใช้ค่าเสียหายตามประมวลกฎหมายแพ่งและพาณิชย์ ตามนัยมาตรา ๑๐ แห่งพระราชบัญญัติความรับผิดทางละเมิดของเจ้าหน้าที่ พ.ศ.๒๕๓๕

หมวด ๑

ข้อความทั่วไป

ข้อ ๕ ในระเบียบนี้

“โครงการ กข.คจ.” หมายถึง โครงการแก้ไขปัญหาความยากจน

“คณะกรรมการ กข.คจ. หมู่บ้าน” หมายถึง คณะกรรมการบริหารเงินตามโครงการแก้ไข
ปัญหาความยากจนประจำหมู่บ้าน

“ครัวเรือนเป้าหมาย” หมายถึง ครัวเรือนในหมู่บ้านเป้าหมายตามโครงการ กข.คจ.
ที่มีรายได้เฉลี่ยต่อคนต่อปีต่ำกว่าเกณฑ์ความจำเป็นพื้นฐาน

“อริบดี” หมายถึง อริบดีกรมการพัฒนาชุมชน

“นายอำเภอ” หมายความว่ารวมถึง ปลัดอำเภอผู้เป็นหัวหน้าประจำกิ่งอำเภอ

“พัฒนาการอำเภอ” หมายความว่ารวมถึง พัฒนาการกิ่งอำเภอ

“หมู่บ้าน” หมายความว่ารวมถึง หมู่บ้านในเขตเทศบาลที่ได้รับเงินตามโครงการ กข.คจ.
ก่อนระเบียบนี้ใช้บังคับ

ข้อ ๖ ในกรณีที่ส่วนราชการไม่สามารถปฏิบัติตามระเบียบนี้ได้ ให้ขอทำความตกลงกับ
กระทรวงการคลัง

หมวด ๒

โครงสร้างการบริหารและบทบาทหน้าที่

ข้อ ๗ ให้กรมการพัฒนาชุมชนเป็นหน่วยงานรับผิดชอบในการดำเนินงานตามโครงการ
กข.คจ. มีหน้าที่รับผิดชอบ ควบคุมดูแล และตรวจสอบการใช้เงินโครงการดังกล่าวให้เป็น
ไปตามวัตถุประสงค์ของการตั้งงบประมาณและระเบียบของทางราชการ

ในกรณีที่มีความจำเป็นที่จะดำเนินการโครงการ กข.คจ. ในหมู่บ้านเป้าหมายใดเพิ่มเติม
ให้เป็นไปตามที่อริบดีประกาศกำหนด

ข้อ ๘ ให้มีคณะกรรมการอำนวยการแก้ไขปัญหาความยากจนจังหวัด คณะกรรมการ
อำนวยการแก้ไขปัญหาความยากจนอำเภอ และคณะกรรมการอำนวยการแก้ไขปัญหาความยากจน
ตำบล ประกอบด้วย ผู้แทนของหน่วยราชการที่เกี่ยวข้อง ผู้แทนขององค์กรปกครองส่วนท้องถิ่น
และผู้ทรงคุณวุฒิ ซึ่งมีคุณสมบัติ และจำนวนตามที่อริบดีประกาศกำหนด

ระเบียบกระทรวงมหาดไทย

ว่าด้วยการบริหารและการใช้จ่ายเงินโครงการแก้ไขปัญหาความยากจน

พ.ศ. ๒๕๕๓

โดยที่คณะรัฐมนตรีได้มอบหมายให้กระทรวงมหาดไทยดำเนินการโครงการแก้ไขปัญหาความยากจน ตามมติเมื่อวันที่ ๑๗ สิงหาคม พ.ศ. ๒๕๓๖ จำนวน ๑๑,๖๐๘ หมู่บ้าน และเมื่อวันที่ ๑๗ มิถุนายน พ.ศ. ๒๕๔๐ จำนวน ๒๘,๐๓๘ หมู่บ้าน รวม ๓๙,๖๔๖ หมู่บ้าน เพื่อกระจายโอกาสให้ คนยากจนในครัวเรือนที่มีรายได้ต่ำกว่าเกณฑ์ความจำเป็นพื้นฐาน (จปฐ.) ได้มีแหล่งเงินทุนในระดับหมู่บ้าน สำหรับยืมไปประกอบอาชีพ หรือขยายกิจการอาชีพของตน เพื่อเพิ่มรายได้ให้พ้นเกณฑ์ความจำเป็นพื้นฐาน และพัฒนาคุณภาพชีวิตให้ดีขึ้น โดยสนับสนุนงบประมาณจัดตั้งเป็นเงินตามโครงการแก้ไขปัญหาความยากจนระดับหมู่บ้าน ซึ่งกรมการพัฒนาชุมชนเป็นหน่วยงานที่รับผิดชอบในการดำเนินงานตามโครงการดังกล่าวจากงบประมาณหมวดเงินอุดหนุนที่จัดตั้งเป็นเงินทุนเพื่อใช้ในการดำเนินการ โดยควบคุมดูแลและตรวจสอบการใช้จ่ายเงินดังกล่าวให้เป็นไปตามวัตถุประสงค์ของการตั้งงบประมาณและระเบียบของทางราชการ

อาศัยอำนาจตามความในมาตรา ๒๐ แห่งพระราชบัญญัติระเบียบบริหารราชการแผ่นดิน พ.ศ. ๒๕๓๔ ซึ่งแก้ไขเพิ่มเติมโดยพระราชบัญญัติระเบียบบริหารราชการแผ่นดิน (ฉบับที่ ๕) พ.ศ. ๒๕๔๕ กระทรวงมหาดไทยโดยความเห็นชอบของกระทรวงการคลัง ออกระเบียบไว้ ดังต่อไปนี้

ข้อ ๑ ระเบียบนี้เรียกว่า “ระเบียบกระทรวงมหาดไทยว่าด้วยการบริหารและการใช้จ่ายเงินโครงการแก้ไขปัญหาความยากจน พ.ศ. ๒๕๕๓”

ข้อ ๒ ระเบียบนี้ให้ใช้บังคับตั้งแต่วันประกาศในราชกิจจานุเบกษาเป็นต้นไป

ข้อ ๓ ให้ยกเลิก

(๑) ระเบียบกระทรวงมหาดไทยว่าด้วยการบริหารและการใช้จ่ายเงินโครงการแก้ไขปัญหาความยากจน พ.ศ. ๒๕๓๖

(๒) ระเบียบกระทรวงมหาดไทยว่าด้วยการบริหารและการใช้จ่ายเงินโครงการแก้ไขปัญหาความยากจน (ฉบับที่ ๒) พ.ศ. ๒๕๓๕

ข้อ ๔ ให้อธิบดีกรมการพัฒนาชุมชนรักษาการตามระเบียบนี้ และมีอำนาจตีความวินิจฉัยปัญหา และกำหนดหลักเกณฑ์วิธีปฏิบัติอื่นใดเพื่อดำเนินการให้เป็นไปตามระเบียบนี้

คณะกรรมการตามวรรคหนึ่ง ให้มีอำนาจหน้าที่ในการส่งเสริมความเข้มแข็งของเครือข่ายหมู่บ้าน กข.คจ. สนับสนุนและประสานงาน กำกับดูแล ติดตามประเมินผล รายงานผลการดำเนินงาน และปฏิบัติหน้าที่อื่นตามที่อธิบดีกำหนด

ข้อ ๕ ให้มีคณะกรรมการ กข.คจ. หมู่บ้าน จำนวนเจ็ดคนแต่ไม่เกินเก้าคน โดยมีวาระคราวละสี่ปี ประกอบด้วย

(๑) ประธานคณะกรรมการหมู่บ้าน ผู้แทนคณะกรรมการหมู่บ้าน ผู้แทนสมาชิกสภาองค์กรปกครองส่วนท้องถิ่นในพื้นที่ที่ตั้งโครงการ อาสาพัฒนาชุมชนตามระเบียบกระทรวงมหาดไทยว่าด้วยการอาสาพัฒนาชุมชน พ.ศ. ๒๕๔๗ และผู้แทนกลุ่มออมทรัพย์เพื่อการผลิตหรือกลุ่มอาชีพ

(๒) ผู้แทนคณะกรรมการพัฒนาสตรีหมู่บ้านตามระเบียบกระทรวงมหาดไทยว่าด้วยการคณะกรรมการพัฒนาสตรี พ.ศ. ๒๕๓๘ ไม่เกินสองคน

(๓) ผู้แทนองค์กรชุมชนอื่นในระดับหมู่บ้าน หรือผู้ทรงคุณวุฒิในหมู่บ้านเป็นกรรมการได้ตามความจำเป็นและเหมาะสมอีกไม่เกินสองคน โดยให้หัวหน้าครัวเรือนเป้าหมายประชุมเพื่อคัดเลือกกรรมการดังกล่าว

ให้กรรมการตามวรรคหนึ่งเลือกกันเองเพื่อทำหน้าที่ประธานคณะกรรมการ รองประธานคณะกรรมการ เลขานุการ ผู้ช่วยเลขานุการ และกรรมการอื่นตามความจำเป็นและเหมาะสม

ข้อ ๑๐ คณะกรรมการ กข.คจ. หมู่บ้าน ให้มีอำนาจหน้าที่ ดังนี้

- (๑) บริหารจัดการเงินโครงการ กข.คจ. ของหมู่บ้าน
- (๒) พิจารณออนุมัติโครงการและเงินยืมแก่ครัวเรือนเป้าหมายตามโครงการ กข.คจ.
- (๓) ติดตาม ส่งเสริม สนับสนุนการประกอบอาชีพของครัวเรือนเป้าหมาย
- (๔) จัดทำระบบข้อมูล จัดทำเอกสาร บัญชี ทะเบียนตามโครงการ กข.คจ.
- (๕) รายงานผลการดำเนินงานตามโครงการ กข.คจ.
- (๖) แก้ไขปัญหาที่เกิดขึ้นจากการดำเนินงานตามโครงการ กข.คจ.

ข้อ ๑๑ การประชุมคณะกรรมการ กข.คจ. หมู่บ้าน ต้องมีกรรมการมาร่วมประชุมเกินกึ่งหนึ่งของจำนวนกรรมการทั้งหมดที่มีอยู่ในขณะนั้น จึงจะเป็นองค์ประชุม

ถ้าประธานคณะกรรมการ กข.คจ. หมู่บ้าน ไม่มาประชุมหรือไม่อาจปฏิบัติหน้าที่ได้ ให้รองประธานคณะกรรมการ ทำหน้าที่ประธานคณะกรรมการในที่ประชุม ถ้าประธานคณะกรรมการและรองประธานคณะกรรมการ กข.คจ. ไม่มาประชุมหรือไม่อาจปฏิบัติหน้าที่ได้ ให้กรรมการที่มาประชุมเลือกกรรมการคนหนึ่งเพื่อทำหน้าที่ประธานในที่ประชุมคราวนั้น

หมวด ๓

เงินโครงการแก้ไขปัญหาคความยากจน

ข้อ ๑๒ เงินทุนตามโครงการแก้ไขปัญหาคความยากจน เรียกโดยย่อว่า “เงินโครงการ กข.คจ.” ประกอบด้วย

- (๑) เงินอุดหนุนจากรัฐบาล
- (๒) เงินอุดหนุนจากองค์กรปกครองส่วนท้องถิ่น
- (๓) ดอกผลหรือผลประโยชน์อื่นใดที่เกิดจากเงินโครงการ กข.คจ.
- (๔) เงินบริจาคหรือเงินช่วยเหลืออื่นใดที่ให้โดยไม่มีเงื่อนไขหรือข้อผูกพัน
- (๕) เงินกู้ตามโครงการ กข.คจ.
- (๖) เงินอื่นใดที่หน่วยงานอื่นหรือองค์กรอื่นสนับสนุนให้เป็นเงินโครงการ กข.คจ.

ข้อ ๑๓ ให้เงินโครงการ กข.คจ. เป็นเงินโครงการแก้ไขปัญหาคความยากจนประจำหมู่บ้าน โดยอยู่ในความรับผิดชอบของคณะกรรมการ กข.คจ. หมู่บ้าน

ข้อ ๑๔ เงินโครงการ กข.คจ. มีวัตถุประสงค์ เพื่อให้หัวหน้าครัวเรือนเป้าหมายลงไปลงทุนประกอบอาชีพหรือขยายกิจการอาชีพของตน เช่น อุตสาหกรรมในครัวเรือน ค้าขาย งานช่าง เกษตรกรรม หรืออาชีพอื่น

ข้อ ๑๕ ในการรับเงินโครงการ กข.คจ. ให้คณะกรรมการ กข.คจ. หมู่บ้านเปิดบัญชีเงินฝากธนาคารประเภทออมทรัพย์ไว้ที่ธนาคารของรัฐ หรือธนาคารที่เป็นรัฐวิสาหกิจในพื้นที่อำเภอ นั้น ในกรณีที่ไม่มีธนาคารดังกล่าวให้เปิดบัญชีไว้กับธนาคารพาณิชย์ภายในอำเภอ หากไม่มีธนาคารในท้องที่อำเภอ นั้น หรือธนาคารดังกล่าวในอำเภอใกล้เคียงอยู่ใกล้กว่า ให้เปิดบัญชีเงินฝากไว้กับธนาคารในท้องที่อำเภอใกล้เคียง โดยใช้ชื่อบัญชี “เงินทุน กข.คจ. บ้าน.....หมู่ที่.....ตำบล.....”

ให้ประธานคณะกรรมการ กข.คจ. หมู่บ้าน ร่วมกับกรรมการที่ได้รับเลือกจากคณะกรรมการ กข.คจ. หมู่บ้าน จำนวนสองคนเป็นผู้มีอำนาจเบิกเงินจากบัญชีเงินฝากตามวรรคหนึ่ง โดยลงลายมือชื่อร่วมกันไม่น้อยกว่าสองในสามคน และประธานคณะกรรมการ กข.คจ. หมู่บ้าน จะต้องลงลายมือชื่อในการเบิกเงินทุกครั้ง

หมวด ๔

การบริหารเงินโครงการแก้ไขปัญหาความยากจน

ข้อ ๑๖ ในการยืมเงินโครงการ กข.คจ. ให้หัวหน้าครัวเรือนเป้าหมาย หรือผู้แทน เป็นผู้เสนอโครงการและคำขอยืมเงินต่อคณะกรรมการ กข.คจ. หมู่บ้าน ตามแบบทำระเบียบนี้

ผู้แทนหัวหน้าครัวเรือนเป้าหมายตามวรรคหนึ่ง ต้องเป็นผู้บรรลุนิติภาวะและมีชื่อ อยู่ในทะเบียนบ้านของครัวเรือนเป้าหมายนั้น ในกรณีที่ผู้แทนหัวหน้าครัวเรือนเป้าหมายมิได้เป็นผู้บรรลุนิติภาวะหรือมิได้มีชื่ออยู่ในทะเบียนบ้าน ให้เป็นดุลพินิจของคณะกรรมการ กข.คจ. หมู่บ้าน ที่จะพิจารณาให้ความเห็นชอบ

ข้อ ๑๗ ในการพิจารณาอนุมัติโครงการและเงินยืมของคณะกรรมการ กข.คจ. หมู่บ้าน ให้พิจารณาไปตามลำดับบัญชีครัวเรือนเป้าหมาย และต้องได้รับความเห็นชอบจากพัฒนากร ผู้รับผิดชอบประจำตำบล

ข้อ ๑๘ ให้เลขานุการคณะกรรมการ กข.คจ. หมู่บ้าน แจ้งให้หัวหน้าครัวเรือนเป้าหมาย หรือผู้แทนตามข้อ ๑๖ มาทำสัญญายืมเงินภายในสามวันนับแต่วันที่รับแจ้งการอนุมัติโครงการ และเงินยืมตามข้อ ๑๗ แล้วให้รายงานผลการอนุมัติเงินยืมให้อำเภอทราบ และปิดประกาศให้ทราบ โดยทั่วกัน ณ ศูนย์ปฏิบัติการหมู่บ้านโครงการ กข.คจ. หรือในที่เปิดเผยของชุมชน

ข้อ ๑๙ ให้ประธานคณะกรรมการ กข.คจ. หมู่บ้าน รองประธานคณะกรรมการ กข.คจ. หมู่บ้าน หรือกรรมการที่คณะกรรมการ กข.คจ. หมู่บ้านมอบหมาย ตามลำดับ ลงนามในสัญญากับหัวหน้าครัวเรือนเป้าหมายหรือผู้แทนตามข้อ ๑๖ วรรคสอง ตามแบบสัญญายืมเงินทุน ทำระเบียบนี้ จำนวน สามชุด โดยส่งมอบให้หัวหน้าครัวเรือนเป้าหมายผู้ยืม คณะกรรมการ กข.คจ. หมู่บ้าน และนายอำเภอเก็บไว้เป็นหลักฐานฝ่ายละหนึ่งชุด

ข้อ ๒๐ ในกรณีการเบิกจ่ายเงินโครงการ กข.คจ. ให้แก่หัวหน้าครัวเรือนเป้าหมายหรือผู้แทนที่ได้รับอนุมัติให้ยืมเงิน ให้คณะกรรมการ กข.คจ. หมู่บ้าน โอนเงินเข้าบัญชีเงินฝากของหัวหน้าครัวเรือนเป้าหมายเต็มจำนวนตามที่ได้รับอนุมัติให้ยืม และออกใบรับเงินยืมของครัวเรือน ตามแบบทำระเบียบนี้

ข้อ ๒๑ ให้คณะกรรมการ กข.คจ. หมู่บ้าน กำหนดระยะเวลาการชำระคืนเงินยืมโดยพิจารณาจากความสามารถในการส่งใช้เงินยืม ประเภทอาชีพ และระยะเวลาที่จะก่อให้เกิดรายได้ของครัวเรือนเป้าหมาย ทั้งนี้ ต้องไม่เกินสามปีนับแต่วันทำสัญญา

ให้คณะกรรมการ กข.คจ. หมู่บ้าน ร่วมกับพัฒนากรผู้รับผิดชอบประจำตำบลสนับสนุนการประกอบอาชีพของครัวเรือนเป้าหมายที่ได้รับอนุมัติให้ยืมเงิน และติดตามกำกับการส่งใช้คืนเงินยืมของครัวเรือนเป้าหมาย ตามจำนวน และระยะเวลาที่กำหนดในสัญญาเงินยืม

เมื่อได้รับเงินส่งใช้คืนเงินยืมจากครัวเรือนเป้าหมาย ให้คณะกรรมการ กข.คจ. หมู่บ้าน ออกใบเสร็จรับเงินตามแบบท้ายระเบียบนี้ให้หัวหน้าครัวเรือนเป้าหมายไว้เป็นหลักฐานทุกครั้ง และให้นำเงินฝากเข้าบัญชีเงินฝากธนาคารตามข้อ ๑๕ ภายในสามวันทำการ

ข้อ ๒๒ กรณีมีเหตุสุดวิสัย ภัยพิบัติ ภัยธรรมชาติ หรือเหตุจำเป็นอื่นใด ที่ทำให้โครงการอาชีพที่ครัวเรือนเป้าหมายยืมเงินทุนไปดำเนินการได้รับความเสียหายหรือไม่ได้ผลเท่าที่ควร เป็นเหตุให้ไม่สามารถส่งใช้คืนเงินยืมได้ตามที่ได้กำหนดไว้ในสัญญา ให้หัวหน้าครัวเรือนเป้าหมาย หรือผู้แทนนั้น ยื่นคำร้องพร้อมเหตุผลความจำเป็นเพื่อขออนผันระยะเวลาการส่งใช้คืนเงินยืมต่อคณะกรรมการ กข.คจ. หมู่บ้าน เพื่อพิจารณาผ่อนผันการส่งใช้คืนเงินยืมเป็นรายกรณีไป

ข้อ ๒๓ กรณีที่หมู่บ้านเป้าหมายตามโครงการ กข.คจ. ได้ดำเนินการบรรลุวัตถุประสงค์ของโครงการ กข.คจ. แล้ว ให้ส่งเงินโครงการ กข.คจ. ของหมู่บ้านนั้น เพื่อไปรวมเป็นเงินโครงการ กข.คจ. อำเภอ โดยให้คณะกรรมการอำนวยการ กข.คจ. อำเภอ เปิดบัญชีเงินฝากธนาคารประเภทออมทรัพย์ และใช้ชื่อบัญชีว่า “เงินทุน กข.คจ. อำเภอ (ระบุชื่ออำเภอ)” เพื่อดำเนินการตามวัตถุประสงค์ของโครงการ กข.คจ. ในอำเภอนั้น

การเบิกจ่ายเงินตามวรรคหนึ่งให้เป็นไปตามที่อธิบดีประกาศกำหนด

หมวด ๕

การส่งเสริม สนับสนุน การติดตามการรายงาน

ข้อ ๒๔ ให้พัฒนากรผู้รับผิดชอบประจำตำบลทำหน้าที่ดำเนินงานตามโครงการ กข.คจ. ดังนี้

(๑) ส่งเสริมกระบวนการเรียนรู้ในการบริหารจัดการแก่คณะกรรมการ กข.คจ. หมู่บ้าน และเครือข่ายหมู่บ้าน กข.คจ.

(๒) ส่งเสริมสนับสนุน การประกอบอาชีพของครัวเรือนเป้าหมาย

- (๓) สนับสนุนการจัดทำระบบข้อมูลและเอกสารบัญชี
- (๔) ติดตาม ตรวจสอบ กำกับดูแล เงินโครงการ กข.คจ. ของหมู่บ้าน
- (๕) รายงานผลการดำเนินงานตามโครงการ กข.คจ.
- (๖) ปฏิบัติงานอื่นตามที่พัฒนาการอำเภอมอบหมาย

ข้อ ๒๕ ให้พัฒนาการอำเภอ ส่งเสริม สนับสนุน ในการจัดทำแผนพัฒนาประสิทธิภาพ การบริหารเงิน โครงการ กข.คจ. และชี้แจง แนะนำติดตาม และกำกับดูแลการดำเนินงาน ตามโครงการ กข.คจ. ของพัฒนาการผู้รับผิดชอบประจำตำบล

ข้อ ๒๖ การรายงานภาวะหนี้สินและฐานะการเงินโครงการ กข.คจ. ของหมู่บ้านเป้าหมาย ให้ดำเนินการตามแบบที่อธิบดีกำหนด ดังนี้

(๑) ให้คณะกรรมการ กข.คจ. หมู่บ้าน รายงานภาวะหนี้สิน และฐานะการเงินของ ครุว์เรือนเป้าหมาย ให้อำเภอทราบ เพื่อรายงานจังหวัดปีละสองครั้ง

(๒) ให้จังหวัดรายงานภาวะหนี้สินและฐานะการเงินของครุว์เรือนเป้าหมายให้กรมการ พัฒนาชุมชนทราบ เพื่อรายงานให้กระทรวงมหาดไทยทราบ

ข้อ ๒๗ การรายงานผลความก้าวหน้าการดำเนินงานโครงการ กข.คจ. ให้เป็นไปตาม แบบและระยะเวลาที่อธิบดีกำหนด

ข้อ ๒๘ ให้พัฒนาการจังหวัด มอบหมายเจ้าหน้าที่ติดตาม ตรวจสอบ และแนะนำการ ลงบัญชีคุมลูกหนี้และบัญชีคุมเงินฝากธนาคารของหมู่บ้านเป้าหมาย แล้วรายงานผลให้ผู้ว่าราชการ จังหวัดทราบปีละหนึ่งครั้ง

หมวด ๖

การเปลี่ยนแปลงสถานภาพของหมู่บ้าน

ข้อ ๒๙ กรณีมีการแยกหมู่บ้านจากหมู่บ้านเดิมให้คงเงินโครงการ กข.คจ. ไว้ในหมู่บ้านเดิม เพื่อดำเนินการตามวัตถุประสงค์ ของโครงการ กข.คจ. ต่อไป

ข้อ ๓๐ กรณีหมู่บ้านเป้าหมายโครงการ กข.คจ.ที่อยู่ในเขตเทศบาลใดเปลี่ยนเป็นชุมชน หรือหมู่บ้านดังกล่าวถูกยุบตามกฎหมายว่าด้วยลักษณะปกครองท้องที่ การบริหารจัดการ โครงการ กข.คจ. ของหมู่บ้านนั้น ให้เป็นไปตามที่อธิบดีประกาศกำหนด

บทเฉพาะกาล

ข้อ ๓๑ ให้เงินโครงการ กข.คจ. ตามระเบียบกระทรวงมหาดไทยว่าด้วยการบริหารและการใช้จ่ายเงินโครงการแก้ไขปัญหาคความยากจน พ.ศ. ๒๕๓๖ และที่แก้ไขเพิ่มเติม เป็นเงินโครงการ กข.คจ. ตามระเบียบนี้

ข้อ ๓๒ ให้สัญญาเยี่ยมเงินตามระเบียบกระทรวงมหาดไทยว่าด้วยการบริหารและการใช้จ่ายเงินโครงการแก้ไขปัญหาคความยากจน พ.ศ. ๒๕๓๖ และที่แก้ไขเพิ่มเติม เป็นสัญญาเยี่ยมเงินตามระเบียบนี้

ข้อ ๓๓ ให้บรรดากิจการ ทรัพย์สิน สิทธิ หนี้สิน เงินงบประมาณ และรายได้ตามระเบียบกระทรวงมหาดไทยว่าด้วยการบริหารและการใช้จ่ายเงินโครงการแก้ไขปัญหาคความยากจน พ.ศ. ๒๕๓๖ และที่แก้ไขเพิ่มเติม ไปเป็นกิจการ ทรัพย์สิน สิทธิ หนี้สิน เงินงบประมาณ และรายได้ตามระเบียบนี้

ข้อ ๓๔ ให้หมู่บ้านเป้าหมายตามมติคณะรัฐมนตรี เมื่อวันที่ ๑๗ สิงหาคม พ.ศ. ๒๕๓๖ จำนวน ๑๑,๖๐๘ หมู่บ้าน และเมื่อวันที่ ๑๗ มิถุนายน พ.ศ. ๒๕๔๐ จำนวน ๒๘,๐๓๘ หมู่บ้าน เป็นหมู่บ้านเป้าหมายตามระเบียบนี้

ข้อ ๓๕ ให้บรรดาการดำเนินงานเกี่ยวกับการบริหารจัดการเงิน เอกสาร แบบพิมพ์ การอนุมัติเงินยืม ระยะเวลาการชำระคืนเงินยืม และการดำเนินการตามโครงการ กข.คจ. ที่ได้ดำเนินการไปแล้ว แต่ยังไม่แล้วเสร็จก่อนระเบียบนี้ประกาศใช้บังคับให้คงใช้บังคับได้ต่อไป เท่าที่ไม่ขัดหรือแย้งกับระเบียบนี้จนกว่าจะดำเนินการแล้วเสร็จ

ข้อ ๓๖ ให้บรรดาระเบียบ ประกาศ หรือคำสั่งที่ออกตามระเบียบกระทรวงมหาดไทยว่าด้วยการบริหารและการใช้จ่ายเงินโครงการแก้ไขปัญหาคความยากจน พ.ศ. ๒๕๓๖ และที่แก้ไขเพิ่มเติมให้ยังคงใช้บังคับได้ต่อไปเพียงเท่าที่ไม่ขัดหรือแย้งกับระเบียบนี้ จนกว่าจะมีระเบียบ ประกาศ หรือคำสั่งตามระเบียบนี้ใช้บังคับ

ประกาศ ณ วันที่ ๑๒ ตุลาคม พ.ศ. ๒๕๕๓

บุญจง วงศ์ไตรรัตน์

รัฐมนตรีช่วยว่าการ ฯ ปฏิบัติราชการแทน

รัฐมนตรีว่าการกระทรวงมหาดไทย



ประกาศกรมการพัฒนาชุมชน
เรื่อง การเบิกจ่ายเงินทุนโครงการ กข.คจ. อำเภอ

เพื่อให้การเบิกจ่ายเงินทุนโครงการ กข.คจ.อำเภอ เป็นไปตามระเบียบกระทรวงมหาดไทยว่าด้วยการบริหารและการใช้จ่ายเงินโครงการแก้ไขปัญหาคความยากจน พ.ศ. ๒๕๕๓

อาศัยอำนาจตามข้อ ๒๓ และข้อ ๓๔ แห่งระเบียบกระทรวงมหาดไทยว่าด้วยการบริหารและการใช้จ่ายเงินโครงการแก้ไขปัญหาคความยากจน พ.ศ. ๒๕๕๓ จึงประกาศดังนี้

๑. เมื่อมีหมู่บ้านแสดงเจตนาที่จะคืนเงินโครงการ กข.คจ.หมู่บ้าน และเป็นการคืนเงินหมู่บ้านแรก ของอำเภอ ให้คณะกรรมการอำนวยการ กข.คจ.อำเภอ ดำเนินการเปิดบัญชี ตามระเบียบฯ ข้อ ๒๓ และให้มีคณะกรรมการเบิกจ่ายเงินทุน กข.คจ. อำเภอ ประกอบด้วย ประธานคณะกรรมการอำนวยการ กข.คจ.อำเภอ กรรมการ และเลขานุการ โดยมีเงื่อนไขในการเบิกจ่ายเงิน ๒ ใน ๓ และให้มีประธานคณะกรรมการอำนวยการ กข.คจ. อำเภอ ลงนามเบิกจ่ายเงินทุน กข.คจ. อำเภอ ด้วยทุกครั้ง

๒. เมื่อคณะกรรมการอำนวยการ กข.คจ. อำเภอ ได้รับเงินจากหมู่บ้านไม่ว่ากรณีใด ให้จัดให้มีหลักฐานในการส่งคืน รับคืนเงินนั้นด้วย และประธานคณะกรรมการอำนวยการ กข.คจ.อำเภอ เรียกประชุม กรรมการภายในสิบห้าวันนับแต่วันที่ได้รับคืนเงิน เพื่อพิจารณาหมู่บ้านเป้าหมายโครงการ กข.คจ. ตามมติ คณะรัฐมนตรี เมื่อวันที่ ๑๗ สิงหาคม พ.ศ.๒๕๓๖ และวันที่ ๑๗ มิถุนายน พ.ศ.๒๕๔๐ ซึ่งยังไม่เคยได้รับเงิน โครงการ กข.คจ. มาก่อน เพื่อมอบเงินทุนโครงการ กข.คจ. ให้ไปดำเนินการ โดยให้พิจารณาถึงครัวเรือน เป้าหมายที่มีรายได้เฉลี่ยต่อคนต่อปีต่ำกว่าเกณฑ์ความจำเป็นพื้นฐาน(จปฐ.) สภาพเศรษฐกิจ สังคม และความเหมาะสมอื่นๆ และประกอบด้วยมติของที่ประชุมถือเป็นที่สุด

กรณีอำเภอ/กิ่งอำเภอใด ไม่มีหมู่บ้านเป้าหมายโครงการ กข.คจ. ตามมติคณะรัฐมนตรี เมื่อวันที่ ๑๗ สิงหาคม พ.ศ.๒๕๓๖ และวันที่ ๑๗ มิถุนายน พ.ศ.๒๕๔๐ ให้คณะกรรมการอำนวยการ กข.คจ.อำเภอ พิจารณาหมู่บ้านที่ครัวเรือนมีรายได้เฉลี่ยต่อคนต่อปีต่ำกว่าเกณฑ์ความจำเป็นพื้นฐาน (จปฐ.) โดยใช้หลักเกณฑ์ ที่กล่าวมาในวรรคก่อนในการพิจารณา

๓. ให้คณะกรรมการอำนวยการ กข.คจ. อำเภอ รายงานผลการบริหารเงินทุนโครงการ กข.คจ. อำเภอ ให้ผู้ว่าราชการจังหวัดทราบทุกครั้งที่มีการคืนเงินโครงการ กข.คจ. หมู่บ้าน ภายในสิบห้าวัน นับแต่มี การรับเงินจากหมู่บ้านไม่ว่ากรณีใด และคณะกรรมการอำนวยการ กข.คจ.อำเภอ ได้ดำเนินการตาม ข้อ ๒ เรียบร้อยแล้ว

จึงประกาศให้ทราบโดยทั่วกัน

ประกาศ ณ วันที่ ๓๐ พฤศจิกายน พ.ศ. ๒๕๕๓

(นายวิเชียร ขวลิขิต)

อธิบดีกรมการพัฒนาชุมชน



ประกาศกรมการพัฒนาชุมชน
เรื่อง คณะกรรมการอำนวยการแก้ไขปัญหาความยากจน

เพื่อให้ทราบถึงโครงสร้าง คุณสมบัติ และจำนวนของคณะกรรมการอำนวยการแก้ไขปัญหาความยากจนในแต่ละระดับ ตามระเบียบกระทรวงมหาดไทยว่าด้วยการบริหารและการใช้จ่ายเงินโครงการแก้ไขปัญหาความยากจน พ.ศ. ๒๕๕๓

อาศัยอำนาจตามข้อ ๘ แห่งระเบียบกระทรวงมหาดไทยว่าด้วยการบริหารและการใช้จ่ายเงินโครงการแก้ไขปัญหาความยากจน พ.ศ. ๒๕๕๓ จึงประกาศดังนี้

๑. ให้มีคณะกรรมการอำนวยการแก้ไขปัญหาความยากจนจังหวัด จำนวนไม่เกินสิบเอ็ดคน ประกอบด้วย รองผู้ว่าราชการจังหวัดที่รับผิดชอบงานพัฒนาชุมชน ผู้แทนของหน่วยงานราชการที่เกี่ยวข้อง ผู้แทนองค์กรปกครองส่วนท้องถิ่น ผู้ทรงคุณวุฒิที่มีความรู้ความสามารถด้านการบริหารจัดการเงินทุนชุมชน โดยให้พัฒนาการจังหวัดเป็นกรรมการและเลขานุการ และหัวหน้ากลุ่มงานที่รับผิดชอบโครงการ กข.คจ. เป็นกรรมการและผู้ช่วยเลขานุการ

๒. ให้มีคณะกรรมการอำนวยการแก้ไขปัญหาความยากจนอำเภอ จำนวนไม่เกินเก้าคน ประกอบด้วย นายอำเภอ/ปลัดอำเภอผู้เป็นหัวหน้าประจำกิ่งอำเภอ ผู้แทนของหน่วยงานราชการที่เกี่ยวข้อง ผู้แทนองค์กรปกครองส่วนท้องถิ่นในอำเภอ/กิ่งอำเภอ ผู้ทรงคุณวุฒิภายในอำเภอ/กิ่งอำเภอ ที่มีความรู้ความสามารถด้านการบริหารจัดการเงินทุนชุมชน โดยให้พัฒนาการอำเภอ/พัฒนาการกิ่งอำเภอ เป็นกรรมการและเลขานุการ และนักวิชาการพัฒนาชุมชนผู้รับผิดชอบโครงการ กข.คจ. เป็นกรรมการและผู้ช่วยเลขานุการ

๓. คณะกรรมการอำนวยการแก้ไขปัญหาความยากจนตำบล จำนวนไม่เกินเจ็ดคน ประกอบด้วย ปลัดอำเภอผู้รับผิดชอบตำบล ผู้แทนหน่วยงานราชการที่เกี่ยวข้อง ผู้แทนองค์กรปกครองส่วนท้องถิ่นในตำบล ประธานคณะกรรมการ กข.คจ.หมู่บ้าน ผู้ทรงคุณวุฒิภายในตำบลที่มีความรู้ความสามารถด้านการบริหารจัดการเงินทุนชุมชน โดยให้พัฒนาการผู้รับผิดชอบประจำตำบลเป็นกรรมการและเลขานุการ

จึงประกาศให้ทราบโดยทั่วกัน

ประกาศ ณ วันที่ ๓๐ พฤศจิกายน พ.ศ. ๒๕๕๓

(นายวิเชียร ขวลิขิต)
อธิบดีกรมการพัฒนาชุมชน



ประกาศกรมการพัฒนาชุมชน
เรื่อง การบริหารจัดการโครงการแก้ไขปัญหาความยากจน (กข.คจ.)

เพื่อให้การบริหารจัดการกรณีหมู่บ้านเป้าหมายโครงการ กข.คจ. ที่อยู่ในเขตเทศบาลใดเปลี่ยนเป็นชุมชน หรือหมู่บ้านดังกล่าวถูกยุบตามกฎหมายว่าด้วยลักษณะปกครองท้องที่ เป็นไปตามระเบียบกระทรวงมหาดไทยว่าด้วยการบริหารและการใช้จ่ายเงินโครงการแก้ไขปัญหาความยากจน พ.ศ. ๒๕๕๓

อาศัยอำนาจตามข้อ ๓๐ แห่งระเบียบกระทรวงมหาดไทยว่าด้วยการบริหารและการใช้จ่ายเงินโครงการแก้ไขปัญหาความยากจน พ.ศ. ๒๕๕๓ จึงได้ประกาศดังนี้

ข้อ ๑ กรณีหมู่บ้านเป้าหมายโครงการ กข.คจ. เปลี่ยนฐานะเป็นชุมชนในเขตเทศบาล ให้เงินทุนตามโครงการ กข.คจ. ครีวเรือนเป้าหมาย คณะกรรมการ กข.คจ.หมู่บ้าน ตลอดจนผลประโยชน์ของการที่ได้ดำเนินการที่ผ่านมา ก่อนหน้ายังคงมีผลต่อไป

ข้อ ๒ ให้วาระการดำรงตำแหน่งของคณะกรรมการ กข.คจ.หมู่บ้าน ที่ได้มีการแต่งตั้งอยู่ก่อนเปลี่ยนฐานะเป็นชุมชนในเขตเทศบาลคงนับเวลาต่อเนื่องไปจนกว่าจะครบวาระ ในตำแหน่งดังต่อไปนี้

- (๑) คณะกรรมการ กข.คจ.หมู่บ้าน เป็น คณะกรรมการ กข.คจ.ชุมชน
- (๒) ผู้แทนคณะกรรมการหมู่บ้าน เป็น ผู้แทนคณะกรรมการชุมชน

ข้อ ๓ เมื่อการยุบรวมหมู่บ้านตามกฎหมายลักษณะปกครองท้องที่หากมีขึ้น และการยุบรวมนั้น ทำให้มีเงินโครงการ กข.คจ. มากกว่าหนึ่งโครงการ ให้หมู่บ้านที่มีการถูกยุบรวมนั้นคงมีเงินโครงการ กข.คจ. เพียงหนึ่งโครงการ เมื่อได้มีการชำระคืนเงินจากผู้ยืมแล้ว ส่วนที่เกินจากหนึ่งโครงการนั้นให้ดำเนินการส่งคืนต่อคณะกรรมการอำนวยการ กข.คจ.อำเภอ โดยการนำเงินเข้าบัญชี “เงินทุน กข.คจ.อำเภอ” และให้คณะกรรมการอำนวยการ กข.คจ.อำเภอ จัดให้มีหลักฐานในการส่งคืน รับคืนนั้นด้วย

เมื่อได้มีการยุบรวมหมู่บ้านตามวรรคก่อน ให้คณะกรรมการ กข.คจ. หมู่บ้านระงับการปฏิบัติหน้าที่เป็นการชั่วคราว และจัดให้มีการคัดเลือกคณะกรรมการ กข.คจ. หมู่บ้าน ภายในสิบห้าวันนับแต่วันที่การยุบรวมมีผลใช้บังคับ ส่วนการทั้งหลายที่ได้ดำเนินการอยู่ก่อนการยุบรวมยังคงดำเนินการได้ต่อไป

จึงประกาศให้ทราบโดยทั่วกัน

ประกาศ ณ วันที่ ๓๐ พฤศจิกายน พ.ศ. ๒๕๕๓

(นายวิเชียร ขวาลิต)
อธิบดีกรมการพัฒนาชุมชน

เล่มที่.....

โครงการที่.....

**แบบเสนอโครงการ
ของครัวเรือนเป้าหมาย
ตามโครงการแก้ไขปัญหาคความยากจน (กข.คจ.)**

๑. ผู้เสนอโครงการ นาย/นาง/นางสาว.....อายุ.....ปี
อยู่บ้านเลขที่.....หมู่ที่.....บ้าน.....ตำบล.....
อำเภอ.....จังหวัด.....อาชีพ.....
เป็นครัวเรือนเป้าหมาย ลำดับที่....ในบัญชีจัดลำดับครัวเรือนเป้าหมายโครงการ กข.คจ. ของหมู่บ้าน

๒. เสนอโครงการ.....
เป็นเงินทั้งสิ้น.....บาท (.....)
เพื่อนำไปดำเนินการตามโครงการ (ระบุรายการและจำนวนเงิน) ดังนี้

- ๒.๑เป็นเงิน.....บาท
๒.๒เป็นเงิน.....บาท
๒.๓เป็นเงิน.....บาท

(ลงชื่อ).....ผู้เสนอโครงการ
(.....)
วันที่.....เดือน.....พ.ศ.....

๓. ความเห็นของพัฒนาการผู้รับผิดชอบประจำตำบล

- () เป็นไปได้
() เป็นไปไม่ได้ (ระบุเหตุผล).....

(ลงชื่อ).....พัฒนาการผู้รับผิดชอบ
(.....) ประจำตำบล
วันที่.....เดือน.....พ.ศ.....

๔. ผลการพิจารณาอนุมัติโครงการของคณะกรรมการ กข.คจ. หมู่บ้าน

- () อนุมัติโครงการ จำนวนเงิน.....บาท(.....)
() ไม่อนุมัติ เพราะ.....

(ลงชื่อ).....ประธานคณะกรรมการ
(.....) กข.คจ.หมู่บ้าน
วันที่.....เดือน.....พ.ศ.....

หมายเหตุ แบบแนบท้ายระเบียบกระทรวงมหาดไทยฯ พ.ศ.๒๕๕๓ หมวด ๔ ข้อ ๑๖

เล่มที่.....

เลขที่.....

**แบบขอยืมเงินทุน
ของครัวเรือนเป้าหมาย
ตามโครงการแก้ไขปัญหาคความยากจน (กข.คจ.)**

๑. ข้าพเจ้า นาย /นาง /นางสาว.....อายุ.....ปี
อยู่บ้านเลขที่..... หมู่ที่..... บ้าน..... ตำบล.....
อำเภอ..... จังหวัด..... อาชีพ.....
เป็นครัวเรือนเป้าหมาย ลำดับที่..... ในบัญชีจัดลำดับครัวเรือนเป้าหมายโครงการ กข.คจ. ของหมู่บ้าน
๒. มีความประสงค์จะขอยืมเงินทุนจากโครงการแก้ไขปัญหาคความยากจน (กข.คจ.) ของหมู่บ้าน
เป็นเงินทั้งสิ้น.....บาท (.....)
๓. ในการขอยืมเงินทุน ข้าพเจ้าจะปฏิบัติตามระเบียบกระทรวงมหาดไทยว่าด้วยการบริหารและการ
ใช้จ่ายเงินโครงการแก้ไขปัญหาคความยากจน (กข.คจ.) ทุกประการ

(ลงชื่อ).....ผู้ขอยืม

(.....)

(ลงชื่อ).....ภรรยา /สามี / ทายาท

(.....) ผู้ให้คำยินยอม

๔. ความเห็นของพัฒนากรผู้รับผิดชอบประจำตำบล

() เห็นชอบ

() ไม่เห็นชอบ เพราะ.....

(ลงชื่อ).....พัฒนากรผู้รับผิดชอบ

(.....) ประจำตำบล

วันที่.....เดือน.....พ.ศ.....

๕. ผลการพิจารณาอนุมัติเงินยืมของคณะกรรมการ กข.คจ. หมู่บ้าน

() อนุมัติเป็นจำนวนเงิน.....บาท(.....)

() ไม่อนุมัติ เพราะ.....

(ลงชื่อ).....ประธานคณะกรรมการ

(.....) กข.คจ. หมู่บ้าน

วันที่.....เดือน.....พ.ศ.....

หมายเหตุ แบบแนบท้ายระเบียบกระทรวงมหาดไทยฯ พ.ศ.๒๕๕๓ หมวด ๔ ข้อ ๑๖

เล่มที่.....

สัญญาเลขที่.....

**แบบสัญญายืมเงินทุน
ของครัวเรือนเป้าหมาย
ตามโครงการแก้ไขปัญหาความยากจน (กข.คจ.)**

เขียนที่.....

วันที่.....เดือน.....พ.ศ.....

ข้าพเจ้า นาย / นาง / นางสาว.....อายุ.....ปี
อยู่บ้านเลขที่.....หมู่ที่.....บ้าน.....ตำบล.....อำเภอ.....
จังหวัด.....ซึ่งต่อมาในสัญญานี้เรียกว่า “ผู้ยืม” ฝ่ายหนึ่งกับ
คณะกรรมการ กข.คจ. หมู่บ้าน บ้าน.....หมู่ที่.....
ตำบล.....อำเภอ.....จังหวัด.....
โดย (นาง / นาง / นางสาว).....ประธานคณะกรรมการ กข.คจ.
หมู่บ้าน ซึ่งต่อไปในสัญญานี้เรียกว่า “ผู้ให้ยืม” อีกฝ่ายหนึ่งทั้งสองฝ่ายตกลงทำสัญญายืมเงิน
รายละเอียดดังข้อความต่อไปนี้

๑. ผู้ให้ยืมตกลงให้ผู้ยืมเงินตามโครงการแก้ไขปัญหาความยากจน (กข.คจ.)

บ้าน.....หมู่ที่.....ตำบล.....อำเภอ.....
จังหวัด.....เป็นเงินจำนวน.....บาท (.....)
เพื่อนำไปเป็นทุนใช้จ่ายตามโครงการ.....
ที่ได้รับอนุมัติจากคณะกรรมการ กข.คจ. หมู่บ้าน

**๒. ผู้ยืมสัญญาว่าจะปฏิบัติตามระเบียบกระทรวงมหาดไทย ว่าด้วยการบริหารและการใช้จ่ายเงิน
โครงการแก้ไขปัญหาความยากจน (กข.คจ.) ทุกประการ**

**๓. ผู้ยืมสัญญาว่าจะส่งใช้คืนเงินยืมครบตามจำนวนเงินที่ยืม ภายใน.....งวดโดย
แบ่งเป็น**

- | | | |
|--------------|---------------------------------|-------------------|
| ๓.๑ งวดที่ ๑ | ในวันที่.....เดือน.....พ.ศ..... | จำนวนเงิน.....บาท |
| ๓.๒ งวดที่ ๒ | ในวันที่.....เดือน.....พ.ศ..... | จำนวนเงิน.....บาท |
| ๓.๓ งวดที่ ๓ | ในวันที่.....เดือน.....พ.ศ..... | จำนวนเงิน.....บาท |
| ๓.๔ งวดที่ ๔ | ในวันที่.....เดือน.....พ.ศ..... | จำนวนเงิน.....บาท |
| ๓.๕ งวดที่ ๕ | ในวันที่.....เดือน.....พ.ศ..... | จำนวนเงิน.....บาท |
| ๓.๖ งวดที่ ๖ | ในวันที่.....เดือน.....พ.ศ..... | จำนวนเงิน.....บาท |

/๔. หากผู้ยืมผิดสัญญา...

เล่มที่.....

เลขที่.....

แบบรับเงินยืม
ของครัวเรือนเป้าหมาย
ตามโครงการแก้ไขปัญหาคความยากจน (กข.คจ.)

วันที่.....เดือน.....พ.ศ.....

๑. ข้าพเจ้า นาย/ นาง / นางสาว.....อายุ.....ปี
อยู่บ้านเลขที่.....หมู่ที่.....บ้าน.....
ตำบล.....อำเภอ.....จังหวัด.....
๒. ได้รับเงินยืมตามโครงการ กข.คจ. จากคณะกรรมการ กข.คจ. บ้าน.....
เป็นเงินจำนวน.....บาท (.....)
ไว้เป็นการถูกต้องครบถ้วนแล้ว ตั้งแต่วันที่.....เดือน.....พ.ศ.....

(ลงชื่อ).....ผู้รับเงิน
(.....)

(ลงชื่อ).....ผู้จ่ายเงิน
(.....)
ประธานคณะกรรมการ กข.คจ. หมู่บ้าน

(ลงชื่อ).....พยาน
(.....)

(ลงชื่อ).....พยาน
(.....)

หมายเหตุ แบบแนบท้ายระเบียบกระทรวงมหาดไทยฯ พ.ศ.๒๕๕๓ หมวด ๔ ข้อ ๒๐

๔. หากผู้ยืมผิดสัญญา ยินยอมให้ผู้ให้ยืมดำเนินการตามกฎหมายกับผู้ยืมต่อไปได้
๕. สัญญานี้ทำไว้สามชุด เก็บรักษาไว้ที่ผู้ให้ยืม ผู้ยืม และส่งให้อำเภอเก็บไว้ฝ่ายละ ๑ ชุด
๖. ผู้ให้ยืมและผู้ยืมได้อ่านและเข้าใจข้อความในสัญญานี้โดยตลอดแล้ว จึงลงลายมือชื่อไว้เป็นหลักฐานต่อหน้าพยาน

(ลงชื่อ).....ผู้ยืม
(.....)

(ลงชื่อ).....ภรรยา/สามี/ทายาท
(.....) ผู้ให้คำยินยอม

(ลงชื่อ).....ผู้ให้ยืม
(.....)
ประธานคณะกรรมการ กข.คจ. หมู่บ้าน
วันที่.....เดือน.....พ.ศ.....

(ลงชื่อ).....พยาน
(.....)
วันที่.....เดือน.....พ.ศ.....

(ลงชื่อ).....พยาน
(.....)
วันที่.....เดือน.....พ.ศ.....

หมายเหตุ แบบแนบท้ายระเบียบกระทรวงมหาดไทยฯ พ.ศ. ๒๕๕๓ หมวด ๔ ข้อ ๑๘

เล่มที่.....

เลขที่.....

แบบรับคืนเงินยืม
จากครัวเรือนเป้าหมาย
ตามโครงการแก้ไขปัญหาคความยากจน (กข.คจ.)

วันที่.....เดือน.....พ.ศ.....

คณะกรรมการ กข.คจ. บ้าน.....หมู่ที่.....

ตำบล.....อำเภอ.....จังหวัด.....

ได้รับชำระคืนเงินยืมตามโครงการ กข.คจ. จากนาย /นาง /นางสาว

อยู่บ้านเลขที่.....หมู่ที่.....บ้าน.....

ตำบล.....อำเภอ.....จังหวัด.....

เป็นครัวเรือนเป้าหมาย ลำดับที่.....จำนวนเงินยืมทั้งสิ้น.....บาท และได้ส่ง ใช้คืนเงินยืม
ดังรายการ ต่อไปนี้

สัญญา เลขที่	รายการชำระ	งวดที่	จำนวนเงิน	คงเหลือเงินยืม
	ส่งใช้คืนเงินยืม			
ตัวอักษร(.....)		รวมเงิน		

(ลงชื่อ).....ประธานคณะกรรมการ กข.คจ. หมู่บ้าน
(.....)

(ลงชื่อ).....กรรมการผู้รับเงิน
(.....)

หมายเหตุ แบบแนบท้ายระเบียบกระทรวงมหาดไทยฯ พ.ศ.๒๕๕๓ หมวด ๔ ข้อ ๒๑

แบบรายงานภาวะหนี้สินและฐานะการเงินโครงการแก้ไขปัญหาคาวยากจน (กข.คจ.)

บ้าน.....หมู่ที่.....ตำบล.....อำเภอ.....ปีเริ่มดำเนินการ พ.ศ.....

(มีครัวเรือนทั้งหมด.....ครัวเรือน มีครัวเรือนเป้าหมาย.....ครัวเรือน)

ณ วันที่ ๓๐ กันยายน พ.ศ.....

ที่	ชื่อ - สกุล ผู้ยืม (รวมผู้ที่ส่งคืนหมดแล้ว)	วัน เดือน ปี ที่ ได้รับเงินยืม	จำนวนเงิน ที่ให้ยืม (บาท)	จำนวนเงิน ส่งคืนแล้ว (บาท)	จำนวนเงิน ที่ค้างค้างอยู่ (บาท)	เป็นการ ยืมรอบที่	หมายเหตุ
							สรุป ๑.จำนวนผู้ยืมเงิน.....ครัวเรือน ๒.จำนวนเงินที่ให้ยืม.....บาท ๓.จำนวนเงินในบัญชีธนาคาร.....บาท ๔.จำนวนเงินที่อยู่ในมือหรืออื่นๆ.....บาท ๕.รวมเงินทุน กข.คจ. ทั้งหมด.....บาท ๖. จำนวนเงินที่ได้รับคืน รอบปีนี้ (แม้จะ ให้ยืมต่อไปแล้ว) จำนวน.....บาท
	รวม						

หมายเหตุ แบบรายงานแนบท้ายระเบียบฯ พ.ศ.๒๕๕๓ ข้อ ๒๖ (๑)

(ลงชื่อ)..... ประธานคณะกรรมการ กข.คจ.หมู่บ้าน (ลงชื่อ).....พัฒนากร

(.....)

(.....)



สำนักพัฒนาทุนและองค์การการเงินชุมชน
กรมการพัฒนาชุมชน กระทรวงมหาดไทย
ศูนย์ราชการเฉลิมพระเกียรติ ๘๐ พรรษา ๒๕๕๐ อาคาร B ชั้น ๕
ถนนแจ้งวัฒนะ แขวงทุ่งสองห้อง เขตหลักสี่ กรุงเทพมหานคร
โทร. / โทรสาร ๐ ๒๑๕๓ ๘๙๐๙ www.cdd.go.th

