

PROYECTOS . OBRA NEGRA . OBRA GRIS . ACABADOS



EXPOCIHAC

35 AÑOS

Organizado por:



35 AÑOS
construyendo
juntos

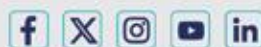
DESDE 1990

15. 16. 17. DE OCTUBRE 2025
CENTRO BANAMEX. CDMX



**REGÍSTRATE
AQUÍ**

expocihac.com





EXPOCIHAC

35 AÑOS



DESDE TU PRIMERA
EXCAVADORA

expocihac.com



35 AÑOS CONSTRUYENDO JUNTOS



HASTA HOY

15. 16. 17. DE OCTUBRE 2025
CENTRO CITIBANAMEX. CDMX
DE 10:00 A 19: HRS.



**QUIERO SER
EXPOSITOR**



- Manijas
- Jaladeras
- Grifería
- Bocallaves
- Bisagras
- Topes para puerta
- Asas
- Mirillas
- Cerraduras
- Números
- Clips
- Placas de identificación
- Etc, etc.

Su mejor elección

Herrajes para puertas, muebles y grifería para baños y cocina

Acabados en acero inoxidable y níquel satinado



www.etcherrajes.com

Av. De Los Montes No. 38 Colonia Portales Oriente
México, D.F. Tel. 5243 8958 /Tel. Fax 5243 8957
email: ventas@etcherrajes.com / etc@etcherrajes.com

EDITORIAL

Ciudad Alternativa Cancún 25: El inicio de una revolución urbana con propósito

POR: ABEL PATIÑO

LA ARQUITECTURA CONTEMPORÁNEA SE ENCUENTRA EN UNA ENCRUCIJADA DECISIVA: CONTINUAR REPLICANDO MODELOS QUE HAN PROFUNDIZADO LA DESIGUALDAD URBANA O LIDERAR UNA TRANSICIÓN HACIA CIUDADES CONSCIENTES, RESILIENTES Y ÉTICAMENTE DISEÑADAS. EL CONGRESO CIUDAD ALTERNATIVA CANCÚN 25 SURGE COMO UNA RESPUESTA DISRUPTIVA Y URGENTE ANTE ESTA REALIDAD.

ESTE FORO ES IMPULSADO POR EL COLECTIVO PANAPROAC, CONFORMADO POR LÍDERES DE ALTO IMPACTO PROVENIENTES DE LOS 32 ESTADOS DE LA REPÚBLICA MEXICANA. LA INICIATIVA ESTÁ ENCABEZADA POR LA ARQ. ISABEL ROSAS, DIRECTORA NACIONAL DE DIVULGACIÓN DEL CONOCIMIENTO Y ACTUALIZACIÓN PROFESIONAL, QUIEN HA CONCEBIDO ESTE ENCUENTRO COMO UNA PLATAFORMA DE ACTUALIZACIÓN PROFESIONAL CON VISIÓN EMPRESARIAL.

EL OBJETIVO ES CLARO: FOMENTAR UNA COLABORACIÓN CRÍTICA ENTRE TOMADORES DE DECISIONES, TANTO DEL ÁMBITO PROFESIONAL COMO EMPRESARIAL, INCLUYENDO ACTORES CLAVE DE LA INDUSTRIA INMOBILIARIA, ARQUITECTÓNICA, DE INGENIERÍA, DESARROLLO EMPRESARIAL Y EMPRENDIMIENTO. LÍDERES QUE, MEDIANTE SINERGIAS ESTRATÉGICAS, CONTRIBUIRÁN AL DISEÑO Y CONSOLIDACIÓN DE UNA CIUDAD ALTERNATIVA.

MÁS QUE UN EVENTO, CIUDAD ALTERNATIVA REPRESENTA UNA PLATAFORMA DE PENSAMIENTO CRÍTICO, UNA INCUBADORA DE SOLUCIONES URBANAS Y UN CATALIZADOR DE ALIANZAS TRANSFORMADORAS. EL PRÓXIMO 20 DE SEPTIEMBRE, LA CIUDAD DE CANCÚN SE CONVERTIRÁ EN EL EPICENTRO DE ESTA REVOLUCIÓN.

LA INDUSTRIA ESTÁ CONVOCADA. EL FUTURO YA NO SE ESPERA: SE DISEÑA.



Sr. Abel Patiño

Editor Abel Patiño
Origen Arquitectura

CP-009



Ciclopuerto Bike Rack

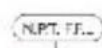
Una ciudad que impulsa la movilidad alternativa lo demuestra en la calidad de la infraestructura pública destinada a ello. El CP-009 es un ejemplo, no sólo por función y resistencia, sino por calidad de manufactura, su anclaje oculto, figura estilizada y la unión del hule vulcanizado que protege las bicicletas de rayaduras. **BKT mobiliario urbano** es una empresa fundada por ciclistas urbanos, por ello esta pieza la diseñamos de forma especial para un usuario en el que nos reconocemos.

A city that encourages alternative mobility demonstrates this in the quality of its public infrastructure. This bike rack is an example, not just thanks to its function and durability, but also its manufacturing quality, its hidden anchoring, stylized shape, and vulcanized rubber to protect bikes from being scratched. **BKT mobiliario urbano** was founded by urban cyclists. For this reason, the CP-009 is a piece we designed especially for users like ourselves.

Variables Variants

Tipología Typology

- Normal
- Desmontable Detachable



Apariencia Appearance

Cuerpo Body

- Aluminio Fundido Cast Aluminum
- Hule Vulcanizado Vulcanized Rubber

Configuraciones Settings

Tamaños Sizes

- Único Default

Instalación Installation

- Taquetesable Fastened





TABLA DE CONTENIDOS

Editorial	3
Ciclopuerta Bike Rack	4
Empowering solo architects and local teams	8
GVA Arquitectos.....	12
Simulación de peatones: tecnología clave para diseñar ciudades más habitables	20
Ciudades X-Static	22
Maricela de la Toba	23
Parque Bicentenario en Allende, Nuevo León	26
Congreso Ciudad Alternativa Cancún 25	28
La participación ciudadana como eje rector para el mejoramiento urbano.....	32
La Infraestructura de Identidad La ciudad de Monterrey el principio del futuro	34
CINCO SEGMENTOS DEMOGRÁFICOS DESATENDIDOS	36
URBANISMO RECICLABLE	38
Fernanda Valle Representante de American Softwoods	40
Especialistas analizan el rumbo del habitata sostenible en México durante panel organizado por Saint-Gobain	43
Conversando con la Arquitecta Ximena Rico: Transformación digital en la con construcción: Adoción BIM en Inteligencia Artificial	44
Notre-Dame y Tren Maya casos de éxito de restauración y salvamento arqueológico: CICM.....	50
Arquitectura efímera y naturaleza: Claves de los proyectos ganadores de concéntrico 2025.....	52
La oscura oposición al gran proyecto del tren Maya del Diso Kukulcan.....	54
Lilía Lujan Talent and Perseverance	60
El mobiliario funcional, pieza clave en el crecimiento del sector turístico en Cancún	66
Diana Sotelo: Precisión Técnica y Liderazgo en Estudios Topográficos para la Construcción Segura	68

p/12

—
GVA
ARQUITECTOS



p/23

—
MARICELA
DE LA TOBA

Arq. Óscar Eduardo Martínez Garza



DIRECTORIO

PUBLICIDAD

SI DESEA INFORMACIÓN O CONTRATACIÓN
DE ESPACIOS PUBLICITARIOS DE
REVISTA ORIGEN IMPRESO O EN SU EDICIÓN
ELECTRÓNICA CONTÁCTENOS:

TEL. CONMUTADOR:

+52 55 23 83 02 67

revista.origen.arquitectura@gmail.com

Director y Admon:

ELIZABET NATALIA PATIÑO

Director Comercial y Mkt:

ELIZABETH GARIBAY

Director Ventas:

ABEL PATIÑO

Diseño Gráfico:

CHRISTOPHER BAUTISTA

Diseño Webmaster:

MANUEL FERNÁNDEZ

Radio y TV: LEOPOLDO OFARRIL

Contabilidad: INTI FLORES

Jurídico: RAFAEL DÍAZ

Coordinador editorial:

MONSERRAT PALACIOS

Sureste:

ERNESTO GUTIERREZ

Crédito y cobranza:

BONIFACIO GARCIA

Traducción:

OKAMOTO

Colaboración Editorial:

- ARQ. ÓSCAR MARTÍNEZ

- ARQ. PONCIABEL REYES

- ARQ. ISABEL ROSALES

- LIC. EDNA FREEMAN

Guadalajara:

GUILLERMO JIMÉNEZ

Colombia:

PAULA DÍAZ

Enlace y RP Institucionales:

ARQ. ATZIN HERNÁNDEZ



Archicad Studio

EMPOWERING SOLO ARCHITECTS AND LOCAL TEAMS

Llega Archicad Studio: Solución digital para arquitectos independientes y pequeños estudios sin grandes inversiones

La digitalización sigue redefiniendo industrias y la arquitectura no es la excepción. Para que arquitectos independientes y pequeños despachos puedan competir con las grandes firmas sin realizar inversiones millonarias, Graphisoft compañía de diseño de software BIM (modelado digital) para la industria de la construcción lanza Archicad Studio, una plataforma de suscripción que integra herramientas avanzadas de diseño, colaboración y visualización en un solo ecosistema digital. Diseñada específicamente para profesionales que trabajan por cuenta propia o en equipos pequeños, esta solución les permite maximizar su eficiencia sin comprometer su presupuesto.

"Con la evolución acelerada de la tecnología en la industria de la arquitectura, queremos que los profesionales independientes tengan acceso a las últimas innovaciones de software BIM en cuanto estén disponibles en el mercado", explica Gábor Kovács-Palkó, Director Senior de Estrategia de Portafolio de Productos en Graphisoft. "Archicad Studio cumple precisamente con ese objetivo: ofrece acceso asequible al potente flujo de trabajo BIM de Archicad con un precio competitivo, adaptado a las necesidades de los profesionales independiente.

Un ecosistema digital completo para arquitectos autónomos

Archicad Studio integra un conjunto de herramientas diseñadas para cubrir todo el proceso arquitectónico, desde la concepción del diseño hasta su presentación final. La suite incluye:

- Archicad para escritorio (macOS y Windows), el software insignia de Graphisoft que potencia el modelado BIM.
- BIMcloud Basic, que permite la colaboración en tiempo real

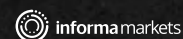
con equipos locales (con funciones avanzadas disponibles mediante suscripción adicional).

- AI Visualizer, una innovadora solución en la nube que utiliza inteligencia artificial para generar visualizaciones impactantes de proyectos arquitectónicos
- BIMx, la app móvil para iOS y Android que facilita la exploración y presentación de proyectos desde cualquier lugar.
- Funciones avanzadas BIMx Pro, que ofrecen una experiencia inmersiva en recorridos virtuales.
- Extensiones de Archicad, incluyendo Python API, PARAM-O, Maxon Redshift, Library Part Maker y un catálogo ampliado de superficies.
- Capacitación, soporte y servicios, asegurando que los usuarios saquen el máximo provecho de la plataforma.

Colaboración sin fronteras

Además de su enfoque en el diseño y la visualización, Archicad Studio facilita el trabajo en equipo a través de la función Teamwork, que permite coordinar proyectos de manera eficiente con otros profesionales. Con su interfaz en el idioma local y una experiencia de usuario optimizada, la plataforma se adapta a las necesidades específicas de arquitectos en diferentes regiones.

Este lanzamiento responde a una tendencia clave en la industria: brindar acceso a tecnología de punta a arquitectos independientes y pequeños despachos, permitiéndoles operar con las mismas herramientas que las grandes firmas sin comprometer su autonomía. La transformación digital sigue impulsando la manera en que se diseña y construye, y soluciones como Archicad Studio demuestran que el acceso a tecnología avanzada ya no es exclusivo de los grandes estudios.



EXPOSICIÓN: 20 - 22 DE ENERO DE 2026
FORMACIÓN: 19 - 22 DE ENERO DE 2026
CENTRO DE CONVENCIONES DE LAS VEGAS

TO THE MAX

Supere los límites. Rompa barreras. Traspase fronteras. ¿Y cuando haya superado todos esos obstáculos? Descubrirá todo su potencial para la grandeza. World of Concrete le ofrece todas las soluciones del mundo real para hacer frente a sus desafíos y llevar su capacidad a un nuevo nivel. Las oportunidades de crecimiento están en todas partes, ya sea probando herramientas y tecnologías revolucionarias o estrechando la mano de sus futuros socios. ¿Listo para triunfar al máximo? Nada se interpone en su camino.



**ALCANCE EL MÁXIMO
RENDIMIENTO**



VER EVENTOS GLOBALES





SANIMODUL DE MÉXICO S.A de C.V.
MAMPARAS PARA SANITARIOS PÚBLICOS



 www.sanimodul.com.mx  ventas@sanimodul.com.mx



   / SANIMODULMX

 **(81) 8901 1101 / (81) 8901 2003**

Es una empresa líder en la fabricación de mamparas para sanitarios, cuando usted hace un pedido en Sanimodul, tiene la confianza de que se fabrica en el tiempo pactado y con los materiales especificados.



METALDOOR, S.A. DE C.V.
PUERTAS Y MARCOS METÁLICOS
🌐 www.puertasmetaldoor.com.mx



☎ (81) 1505 - 8012 / (81) 8385 - 8520 ✉ ventas@metaldoor.com.mx

✉ ventas@metaldoor.mx



📱/metaldoormx 🌐 www.puertasmetaldoor.com.mx

EN METALDOOR

🌐 www.puertasmetaldoor.com.mx

Nos especializamos en la fabricación de puertas y Marcos metálicos de uso rudo para interior o exterior.

DONDE SE REQUIERA DE UN ALTO GRADO DE SEGURIDAD.





GVA un despacho de arquitectos fundado en 1968, fundada por el arquitecto Jaime Gómez Vázquez Aldana, ha equilibrado experiencia, creatividad y talento con un estructurado equipo multicultural de arquitectos y especialistas en cada proyecto; actualmente liderada por Andrés Gómez Levy.

Contamos con un equipo especializado en sustentabilidad y diseño bioclimático, expertos en la aplicación de las diferentes normas y sistemas internacionales de seguridad y representación arquitectónica y un departamento de diseño urbano, diseño de interiores y planeación territorial altamente capacitado.

Distrito Piantini, Guadalajara ►





Distrito Piantini, Guadalajara ▲

ASFG Guadalajara ▼





En GVA entendemos que nuestro cliente es el inversionista y el usuario del producto final, lo que nos permite mantener el cuidado en nuestras propuestas para que sean satisfactorias para todos.

Contamos con una estructura flexible en diferentes sedes, Ciudad de México, República Dominicana, Bogotá, Panamá, teniendo Guadalajara, Jalisco, México como la matriz que nos permite responder de manera eficiente, ajustándonos a los tiempos y alcances que requiere cada proyecto. Nos respaldamos también con herramientas que cuidan del control de calidad de nuestros procesos asegurando que nuestro proyecto cumplirá con las expectativas en todos los aspectos.

◀ Distrito Piantini, Santo Domingo República Dominicana



World Trade Center, Bogotá ▶



EOS TULUM





WTC REPUBLICA DOMINICANA



SI LO PUEDES IMAGINAR, LO PODEMOS CREAR

[Arquitectura · Restauración · Construcción · Diseño]

www.gada.com.mx



Foto Real | Nave Lewis / Monterrey

GADA

Grupo Asesores en Diseño y Arquitectura

ARQ. OSCAR
MARTÍNEZ GARZA

CEO & Chief Designer

grupo.asesores@gada.com.mx
(81) 8338 · 3935

Evita interrupciones en tu Centro de Datos

Confía en la calidad y el respaldo: especifica soluciones Mueller.



1 Válvulas de retención



Protección contra flujo inverso

- Diseño tipo wafer, ligero y que ahorra espacio, disponible hasta 24"
- Las superficies de contacto entre el disco y el asiento están pulidas a mano para lograr el mejor sellado posible

2 Válvulas de mariposa



Eliminación de residuos y protección de equipos

- Fundiciones robustas con paredes gruesas, disponibles hasta 24"
- Las rejillas con cierre de bayoneta en tamaños de 6" en adelante permiten alinear fácilmente la rejilla para un armado sencillo de la brida de la tapa; la ranura en la tapa asegura una alineación adecuada
- Todas las tapas incluyen salidas roscadas NPT para purga (también disponibles válvulas de purga)

3 Filtros tipo Y



Control de flujo confiable

- Cuerpo de hierro dúctil con estilo tipo lug
- El producto estándar incluye disco de acero inoxidable y asientos de EPDM
- Diseñadas para operar en servicios de extremo ciego a la presión máxima nominal de la válvula



Optimiza el tiempo de actividad y mantiene tus centros de datos funcionando de forma eficiente

Oficina para Latin América
Tel.: (52) 55-4122-0138
latam@wattswater.com

Mueller Steam Specialty™

A **WATTS** Brand



Líder en la fabricación y comercialización de productos y accesorios para la Construcción:

TILT UP BRACKETS



SILLETAS H



PLATE DOWEL





Simulación de peatones: tecnología clave para diseñar ciudades más habitables

En el siglo XXI, la tecnología está revolucionando todos los aspectos de nuestra vida, incluyendo el diseño de espacios urbanos. En el ámbito de la arquitectura y el urbanismo, las herramientas de simulación de peatones se han convertido en una parte esencial para diseñar flujos eficientes en espacios públicos.

¿Qué es la simulación de peatones y cómo funciona?

La simulación de peatones es una técnica avanzada utilizada para modelar y analizar el movimiento de personas en espacios públicos. Estas simulaciones ayudan a arquitectos y urbanistas a visualizar cómo se comportarán los peatones en diferentes escenarios.

La simulación emplea software especializado para crear modelos virtuales de espacios urbanos. Estos modelos permiten visualizar y analizar el comportamiento de los peatones en diversos contextos, desde eventos masivos hasta el flujo diario de usuarios.

Los programas de simulación permiten a los diseñadores crear escenarios detallados que incluyen variables como el número de peatones, rutas y obstáculos. Los datos recopilados sirven para analizar el flujo de personas, identificar cuellos de botella y optimizar los diseños.

¿Cómo funciona el software de simulación de peatones?

- **Modelado 3D:** Los programas permiten la creación de modelos tridimensionales detallados de espacios públicos.
- **Análisis de comportamiento:** Los usuarios pueden programar escenarios que simulan el flujo de personas, considerando variables como cantidad de peatones, rutas y obstáculos.

- **Visualización de datos:** Los datos recogidos se utilizan para identificar problemas potenciales, como cuellos de botella y áreas congestionadas.
- **Software:** Oasys MassMotion

Oasys MassMotion es una herramienta de simulación avanzada que permite a arquitectos e ingenieros modelar el movimiento de peatones en espacios públicos con gran precisión. Este software se destaca por su capacidad de crear representaciones tridimensionales detalladas de entornos urbanos, facilitando el análisis del flujo de personas en diferentes escenarios y condiciones.

Utilizando algoritmos sofisticados, MassMotion ofrece simulaciones realistas del comportamiento de los peatones, desde la densidad de multitudes en eventos especiales hasta los patrones de movimiento en áreas concurridas como estaciones de tren y aeropuertos. Entre sus características más destacadas están:

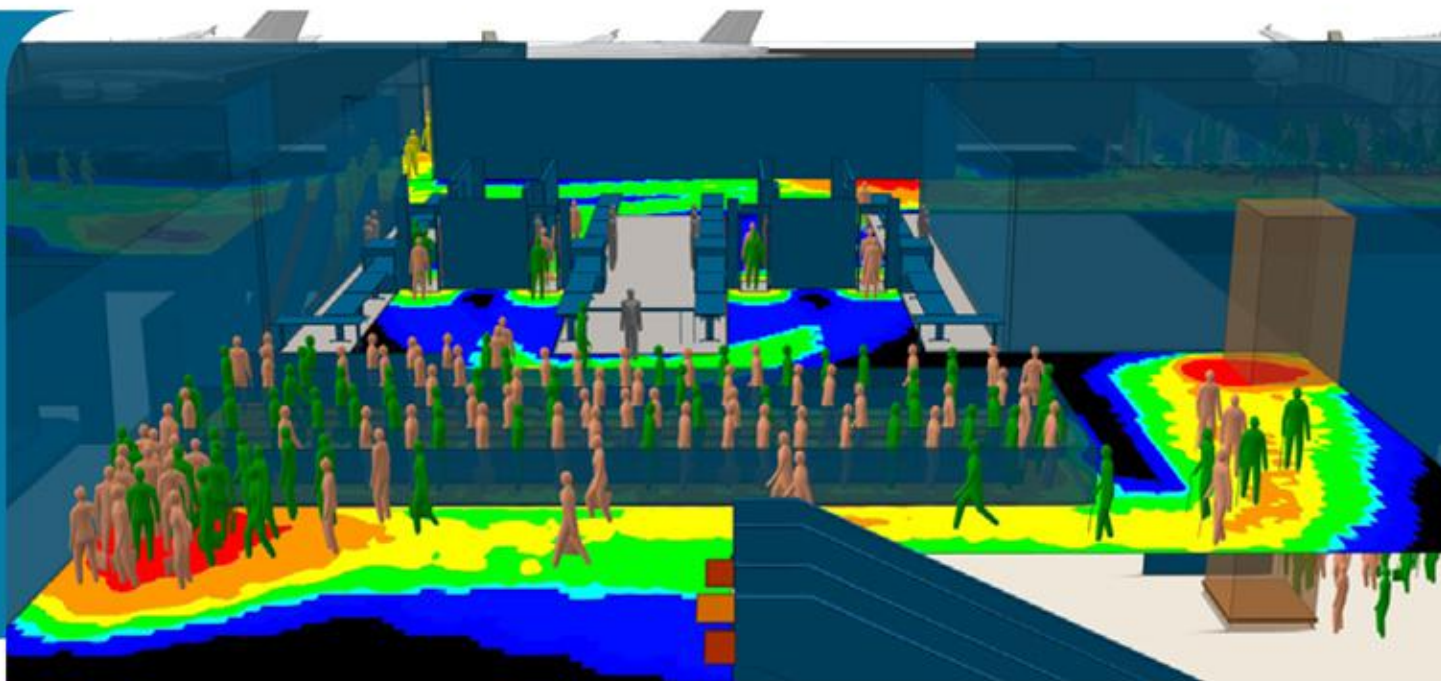
Modelado en 3D de espacios.

Capacidad de simular diversas situaciones.

Generación de informes detallados, útiles para la toma de decisiones que mejoren la funcionalidad de los espacios diseñados.

Este software no solo permite visualizar cómo se comportarán los peatones en el mundo real, sino que también ayuda a identificar cuellos de botella, optimizar flujos de personas y prever problemas antes de que ocurran. En proyectos complejos, como la Estación Central de Trondheim, Oasys MassMotion ha sido invaluable para crear diseños eficientes y centrados en el usuario, asegurando una experiencia de tránsito fluida y segura.

Tendencias en simulación de peatones



- **Realidad Virtual (VR):** Herramienta que permite a los diseñadores experimentar los espacios desde la perspectiva del peatón.
- **Sostenibilidad en el diseño urbano:** Se promueve la sostenibilidad mediante rutas peatonales que fomentan el uso del transporte público.
- **Diseño de rutas ecológicas:** Optimización de trayectos para reducir el impacto ambiental.
- **Interactividad y realismo:** La integración de tecnologías de realidad aumentada (AR) y VR está logrando simulaciones más detalladas e inmersivas.
- **Modelos predictivos basados en IA:** Permiten anticipar cambios futuros en el comportamiento peatonal y adaptar los diseños a largo plazo.
- **Enfoque en la experiencia del usuario:** Mayor énfasis en cómo los peatones perciben y experimentan los espacios públicos diseñados.

Con estas herramientas y tendencias, el diseño urbano evoluciona hacia soluciones más inteligentes, sostenibles y centradas en las personas, optimizando tanto la funcionalidad como la experiencia en espacios públicos.

Estación Central de Trondheim, Noruega

La Estación Central de Trondheim es un proyecto emblemático que ejemplifica el uso de la simulación de peatones para diseñar flujos complejos en un espacio de transporte multifuncional. La firma de arquitectura Arkitema utilizó Oasys MassMotion para planificar el movimiento de pasajeros, el comercio interno y el flujo de turistas.

- **Tecnología utilizada:** Oasys MassMotion. Objetivo: Asegurar un flujo eficiente de pasajeros y facilitar el acceso a servicios y comercios. Resultado: Se optimizó el diseño para gestionar el tráfico de personas durante las horas pico, mejorando la experiencia del usuario y la funcionalidad de la estación.

Cómo elegir el mejor software de simulación de peatones
Al elegir un software de simulación de peatones, considera los siguientes factores para asegurarte de seleccionar la herramienta adecuada para tu proyecto:

- **Definición de objetivos:** El software debe alinearse con los objetivos específicos del proyecto.
- **Capacidades del software:** Revisa características como modelado 3D, análisis de datos y simulación de escenarios.
- **Presupuesto:** Compara precios y elige una opción que ofrezca una buena relación calidad-precio.
- **Soporte técnico y formación:** Verifica si el proveedor ofrece soporte y capacitación para maximizar el uso del software.

La simulación de peatones está revolucionando el diseño de espacios públicos al proporcionar herramientas avanzadas para analizar los flujos urbanos. Gracias al progreso tecnológico y las tendencias emergentes, los arquitectos y urbanistas ahora disponen de recursos poderosos para crear entornos más eficientes, sostenibles y centrados en las necesidades de los usuarios. Al aplicar correctamente estas tecnologías, no solo se optimizan los flujos peatonales, sino que también se promueve el desarrollo de ciudades más habitables, mejor planificadas y adaptadas a las demandas actuales.

Referencias:

Montjoy, V. (2022, octubre 30). Software de simulación de peatones para el diseño centrado en el ser humano. ArchDaily México. <https://www.archdaily.mx/mx/991069/software-de-simulacion-de-peatones-para-el-diseno-centrado-en-el-ser-humano>

CIUDADES X-STATIC



Cuando World Construcción México me extendió esta invitación a escribir sobre mi pensamiento de la "urbanización" no sólo me honró, sino que me di cuenta de que esto iba a ser un gran reto. Hoy la urbanización se ha transformado en un proceso

que requiere un urbanista, planificador urbano, arquitecto, y medioambientalista como yo, para trabajar con muchas otras disciplinas y honrar el valor de nuestro trabajo para abarcar su impacto en el futuro. Hay un refrán que dice "cada decisión que hacemos impacta el futuro por siete generaciones". ¡Eso es 150 años! Estoy bastante seguro de que no muchos de mis compañeros urbanistas ven el panorama de su trabajo de esa manera.

Hoy veo mi trabajo mientras diseño lo que llamo ciudades "X-Static" en un proceso de "Planificación Dinámica". ¿Qué significa esto y cómo debe aplicarse en el proceso de urbanización?

Comenzaré con la "Planificación Dinámica" porque planificar ahora debe ser un proceso en movimiento. Nuestras ciudades están constantemente impulsadas a cambiar y por lo tanto nuestros planes para ellos deben ser receptivos y evolucionar para mantener el ritmo. Nuestros departamentos de planificación ahora deben incluir especialistas en medio ambiente, expertos tecnológicos, transporte no deben estar separados de la planificación, sino que deben trabajar juntos, economistas, y ahora incluyo el cociente de IT, y de "expertos en la felicidad", aquellos que son conscientes de lo que se requiere para lograr el crecimiento humano de calidad en esta nueva era, de ahí mi término ciudades X-estáticas, "X-Statics". Las ciudades no son estáticas, y deben ser lugares y puertos de éxtasis para sus residentes.

El aumento de los sistemas de alineación entre los expertos que se centran en el crecimiento humano y la colabo-

ración y las dimensiones del desarrollo humano dentro del campo de su debe ser el enfoque hacia la creación de las habilidades cognitivas, sociales y emocionales necesarias para la toma de decisiones adecuadas del proceso de urbanización. Esto es "Planificación Dinámica". Mi opinión no es un plan maestro que es un proceso hecho, sino más bien un plan que está en constante evolución con un equipo que está en constante evolución. Las ciudades X-estáticas serán ciudades que responden a la calidad de vida de los ciudadanos. Esto requiere una expresión de nuestras aspiraciones compartidas, objetivos y estrategias ejecutivas. Sin embargo, también debemos ampliar el papel del sector privado como socio para ayudar a crear fuentes de ingresos, re-desarrollar proyectos comerciales, crear nuevas oportunidades industriales, medioambientales, sociales, centros de educación, mano a mano con el consenso del estado y los ciudadanos.

Un "Plan Maestro Dinámica" se centra en las siguientes oportunidades:

1. Invertir en nuestra gente para crear mayor oportunidad (educación, salud, transporte, seguridad)
2. Fortalecer los programas comerciales, industriales y tecnológicos impulsados
3. Acelere la innovación y el emprendimiento
4. Sea más amistoso del negocio
5. Eliminar las barreras a la infraestructura crítica
6. Adoptar oportunidades impulsadas por el mercado emergente
7. Construir más comunidades capaces en vivo
8. Utilice la energía limpia
9. Llegar a una clasificación ambientalmente 0
10. Crear comunidades felices, lugares que son espiritual, moral, responsable fiscalmente, y comunalmente responsables a todos sus ciudadanos.

La Fundación de Tecnología de la Información e Innovación hizo un informe en el que se esbozan varias formas en que los gobiernos nacionales pueden

abordar los desafíos relacionados con los proyectos de desarrollo de Smart Cities. Bill Gates también anunció que ha comprado tierra en el desierto de Arizona para crear una ciudad inteligente, así que este es el futuro, y todos viviremos para ver parte de ella si aceptamos los ODS que firmamos con 192 países de las Naciones Unidas (Objetivos de Desarrollo Sostenible 2030).

Nuestra planificación y nuestros objetivos no medirán nuestro ingenio ni nuestro coraje, ni nuestra sabiduría ni nuestro aprendizaje, ni nuestra compasión ni nuestra devoción a nuestro país; pero al final medirá todo lo que hace que valga la pena vivir nuestras vidas.



Esta foto tomada por la NASA muestra los racimos actuales de crecimiento de la urbanización en todo el planeta. Concentraciones densas en Asia, Europa, Los Estados Unidos y a lo largo de la costa del Pacífico occidental hasta la Ciudad de México. El Atlántico oriental de Brasil, Argentina y hacia Chile también tiene un mayor enfoque.



Sangko, Korea
La primera ciudad inteligente.

MARICELA DE LA TOBA

"La Mujer, Artista Plástica, Pintora y Poeta locamente enamorada de la belleza de las Artes"

Aunque nací en la paz Baja California mis raíces artísticas de muchos años de trabajo y vida están al pie de las montañas de Monterrey, soy Maricela de la toba y soy artista plástica y poeta, esta identidad ha echado raíz en mí por el resultado de muchos años de amoroso trabajo dedicado principalmente a conseguir, respetar, propagar y proteger a la belleza en su profunda definición.

Pero ¿Quién soy? Antes que nada una mujer con todo lo que implica las palabras ¡¡¡mujer!!!, polifacética pues trato de desenvolverme eficazmente como madre, amiga, empresaria, maestra, activista ecológica y social, poeta, motociclista, Psicóloga familiar, chef y claro está, como artista plástica entre otras cosas, me gusta andar explorando por todos lados, siempre buscando las respuestas a la vida en todas partes o problematizándome con interrogantes que solo a los artistas, poetas y filósofos se nos permite para no caer en las garras de la utilitaria vida común.





Considero como consecuencia de esa búsqueda y mi quehacer artístico que sin querer y de manera natural y espontánea me he convertido en lo que creo que es un inquieto cuestionadora de la vida, desde la punta del pelo en mi cabeza, hasta la punta del pelo en mi pincel. Creo tener bien definidos mis amores y pasiones a los cuales protejo y defiendo, entre ellos al ejercicio real y profundo de la belleza (asociada con la armonía, justicia, sabiduría, prudencia, verdad) como uno de los fines últimos y altamente respetables del arte que me llevo a escribir y después a diseñar una video declaración "sobre la belleza en el arte" la cual subí a las redes sociales y que de manera sorpresiva tuvo una gran y celebrada acogida internacional por autoridades reconocidas en el arte y la cultura, pero así como puedo encontrar satisfacción platicando con esas personalidades del mundo de la cultura y las artes a los que agradezco de todo corazón me dispensaran su lectura y tiempo, aunque con toda sinceridad, creo haber repetido y ordenado ideaste preocupaciones ya desarrolladas desde hace mucho tiempo atrás hasta la actualidad. también me es importante sentarme bajo el árbol que cuidadosamente e cultivado situado frente a mi casa y ponerme a ver pasar las mariposas o las nubes cargaditas de lluvia, algún que otro insecto de colores tornasol en vuelo temerario o entablar una muy seria e infantil conversación existencial sobre pájaros y ratones con "Michi" mi adorado y travieso gato negro (Del cual a veces sospecho que pueda ser un nigromante).

Me puedes encontrar trabajando en mi taller arriba, abajo, encima, atrás o literalmente colgando sobre mis cuadros que procuro siempre lleven una hermosa manufactura, o descansando un momento al sol hasta que me arda la cara, me duela la cabeza y mi ropa huelva a planchado, para después siguiendo los sabios consejos de las lagartijas de mi tierra natal refugiarme en la sombra de mi acogedora casa y seguir viendo el sol a través de la ventana siempre con delicioso café endulzado con piloncillo y algún que otro sueño que saco del baúl de mi alma. A veces estaré en mi mundo particular, mi hermosa terraza jardín viendo como tranquilamente se bañan unas palomas de ala blanca vecinas de montes cercanos aprovechando tardías lluvias primaverales, En otras ocasiones en la que la vida sin piedad ni aviso me otorga males, me encontraras literalmente poniéndole la mano en el pecho al mismo diablo de la tragedia y conjurando su desaparición, lo mismo soy valiente, lo mismo cobarde si se me dan permiso, lo mismo sensible, tierna, un demonio, dramática, llorona, loca, cuerda, sonrío irreverente, sonrío educada, leo mucho muchísimo, escribo y pinto, a veces creo que debería pasar un tiempo de ocio y contemplar el vuelo de las moscas sin intentar atrapar nada como mi gato "Michi"



¿Qué hago? La respuesta obvia sería ¿Solo pintar? ¿Para qué? para poner pan y vino en la mesa familiar y abrir la puertas a amigos y compartir con ellos de corazón mis frutos, sí, pero... no sería justo quedarme en esa simple respuesta porque omitiría los sabrosos detalles que en mi taller laboratorio suceden.

Cuando te has ganado el privilegio de entrar al taller, aunque esto te parezca arrogante, entrarás en mi mundo en donde la palabra trabajo con mayúscula toma sentido, siempre estaré trabajando en varios cuadros a la vez, puedes ver obras de gran formato en el taller en interesantes fases del proceso artístico, muchos colores, pinceles, lápices, recipientes y mezclas, a veces viendo todo eso con mi mandil lleno de infinitas manchas y me emociona imaginarme como los antiguos sabios alquimistas y sus misteriosos conjuros para convertir colores, pinceles y lienzos, en música ejecutada por bellas ninfas, acuarios con sirenas Art Noveau, peces de hermosos velos acuáticos, parvadas de exóticas aves, gorriones de nuestros veranos de niñez, deseos y misteriosos nidos que colgaban de los árboles, cuadros de exquisitos entramados, peces de brillantes ojos, composiciones geométricas, antiguas y pensadas jugadas de ajedrez, corceles en viva actitud, migrantes mariposas de alas delicadas, entre otras delicias artísticas

Pero no solo en mi taller el trabajo es de las manos, la mente y el corazón juegan un papel importante en el construir de la obra artística y su belleza, así que al mismo tiempo que mis manos y mi vista están en lo suyo pintando el cuadro, aparecen en el ambiente de mi taller libros y audios de pláticas o debates de antiguos y nuevos amigos como Platón, Aristóteles, Nietzsche o Sartre hasta el último chiste de pepeito. Desde poetas que nos aclaran el corazón y la vida como Neruda, Benedetti y Machado hasta simples pláticas soñadoras y soñolientas con otra mascota del taller un gato criollo de barda llamado "paco"

Como artista y como poeta mi pasión es la vida misma y me declaro perdida y locamente enamorada de la belleza, no lo puedo ni quiero evitar y como enamorada, la busco con ansia y la celebro en cada obra, en cada pintura en cada poema.

E aquí algo de mí, un poco de mi vida, de mi entorno, algo de mis secretos, de mi intimidad, pero al final soy Mariela de la Toba, artista plástica pintora, poeta, humanista por convicción y radicalmente promotora y protectora de la belleza en las artes.





PARQUE BICENTENARIO EN ALLENDE, NUEVO LEÓN

El día 22 de Junio de 2010 se da el inicio de la gran obra de beneficio a toda una Población de 31,000 habitantes y con una gran determinación por parte del Presidente Municipal Lic. Jorge Salazar Salazar de brindar un majestuoso lugar en un área aproximada de 9.00 has.

El proyecto fue por encargo al Arq. Mauricio Bosch y gentilmente me permitió compartir con el la Adaptación del mismo y así elaborar todo el proyecto ejecutivo del mismo.

Del proyecto se buscó se integraran diversas actividades de disfrute total para quien lo visita y así consta de una pista perimetral, dos canchas de futbol soccer, dos canchas de Voleibol Playero, un frontón, una alberca techada, una cancha de Raquet bol y otra de Squash, un espacio para tiro con arco y el Gran Gimnasio Fundadores con área para eventos musicales conciertos y obras de teatro.

Además se propuso que el máximo de construcción no rebasara el 30 % y lo demás tenemos un hermoso parque totalmente verde con una plantación de más de 5mil árboles y plantas de especies nativas variadas y elementos de Arte Urbano que brinda sorpresas durante el recorrido de las Vita pistas.

Con los jardines se cumple aquí mismo con la satisfacción de otorgar más de 9.00 m2. X cada habitante. Señalado esto por la Organización mundial de salud y las reservas adicionales están en la totalidad de más Plazas Públicas distribuidas por todo el Municipio.

Del enfoque de todas las áreas deportivas se construyeron

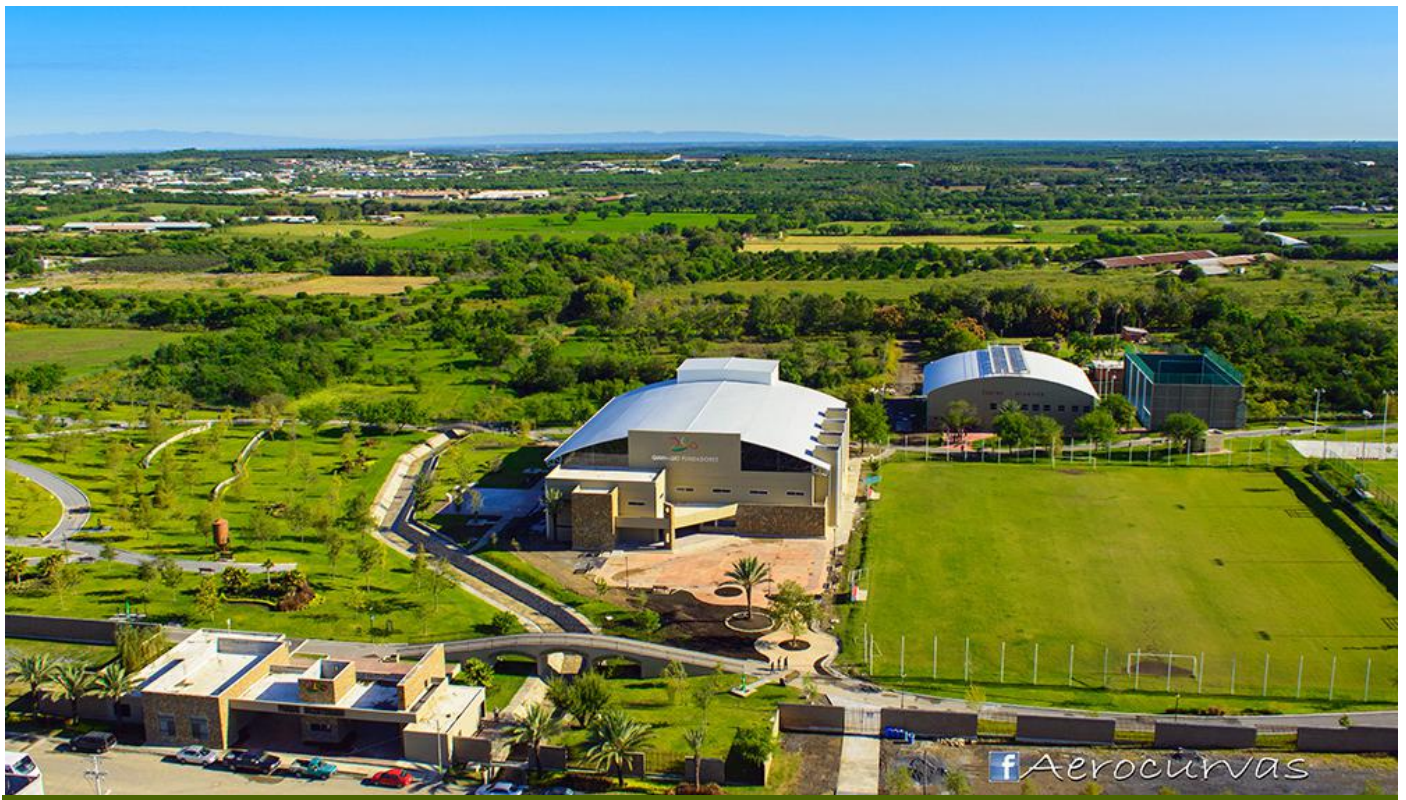
con fundamento a lo señalado a dimensiones y medidas por la Comisión Nacional de Deporte y así quedaran estas como certificadas para reconocer las competencias de los deportistas como oficiales de alta competencia.

Importante mencionar que antes del Parque Bicentenario la cantidad de deportistas que participaban en competencias diversas no llegaban a más de 50 personas de distintos géneros y edades. Ya estando terminado el Parque Bicentenario con mucho orgullo son más de 400 deportistas incluidos los de Capacidades diferenciadas en diversas disciplinas y que a la vuelta de 10 años han cosechado infinidad de medallas siendo así en 2020 ser Ganador del León de Oro, máximo Galardón Estatal Deportivo otorgado a nuestro Municipio de Allende, N.L.

El proceso de ejecución de la Construcción por su gran tamaño así como los montos de Inversión multianual se llevó a cabo durante dos administraciones Municipales desde 2009-2012 siendo Presidente Municipal el Lic. Jorge Salazar Salazar y del 2012-2015 siendo Presidente Municipal el C.P. Jaime Salazar Marroquín. Orgullosos Allendenses.

Este año 2020 se cumplen ya los 10 años de esta gran obra del Parque Bicentenario concebida y construida para una duración de 50 años o más. Visitar el Parque es vibrar de emoción por descubrir por todas partes sorpresas a la Vista y lleno de aromas por su vegetación y flores.

Cierro con la memorable frase redactada en la Placa Conmemorativa instalada por algún lugar del Parque Bicentenario.





Congreso Ciudad Alternativa Cancún 25/ Horizontes Globales

El pasado 20 de septiembre tuvo lugar en Cancún el Congreso Ciudad Alternativa 2025, organizado por la arquitecta Isabel Rosas, convirtiéndose en un punto de encuentro estratégico para líderes empresariales, desarrolladores inmobiliarios, arquitectos, ingenieros, académicos y activistas sociales. Realizado en las instalaciones de Mercedes Benz Cancún, el evento superó expectativas al agotar su cupo y consolidarse como un espacio pionero para repensar el modelo urbano de la región.

Bajo el concepto "Ciudad Alternativa", el congreso abordó cuatro ejes temáticos: revitalización patrimonial, resiliencia territorial, restauración de la memoria arquitectónica y vivienda como núcleo de futuros posibles. El programa reunió a destacados especialistas:

- **Mtro. en Urbanismo Guillermo Villarreal Zarco**, con la ponencia "La ciudad corregida: revitalización patrimonial, memoria urbana y resiliencia territorial en el siglo XXI".
- **Dra. en Patrimonio Ana González Ibáñez**, quien expuso sobre memoria histórica y fragmentación urbana.
- **Dr. en Restauración y Artes Visuales Salvador Zermeño**, con "Restaurar es narrar: arquitecturas de la memoria y sus tensiones contemporáneas".
- **Mtro. en Arquitectura Aíro Ernann Galindo (Colombia)**, con "Ciudades posibles y vivienda", destacando la autoconstrucción asistida y la vivienda progresiva como derecho humano.

En su mensaje inaugural, Isabel Rosas, creadora del concepto "Ciudad Alternativa", subrayó la importancia de humanizar el urbanismo y conectar la arquitectura con las necesidades reales de las personas:

"Antes de ser lo que somos, somos seres humanos y, antes, seres vivos. Se nos olvida todos los días que lo somos", expresó.

Durante el evento, Felipe Martínez, presidente nacional del Parlamento Nacional de Profesionales, tomó protesta a Isabel Rosas como presidenta en Quintana Roo de esta agrupación y como directora nacional de divulgación del conocimiento, reafirmando su liderazgo y compromiso con el desarrollo sostenible y con una política de pensamiento de humanidad real.

Arquitecta por la UAM, con maestría en Escritura Creativa y especialidad en Ciencias de la Complejidad, Isabel Rosas es referente en neuroarquitectura y urbanismo humanista en América Latina. Su trayectoria incluye premios internacionales como el BIM Women Awards LATAM y la Presea de Oro del COARQCUN, consolidando su liderazgo transdisciplinar en la forma de pensar y diseñar los espacios urbanos.

El Congreso Ciudad Alternativa 2025 se consolidó como un laboratorio de ideas y networking de alto nivel para empresas, gobiernos y sociedad civil. La respuesta positiva del público y de los conferencistas marca el inicio de una agenda de transformación urbana y social para Cancún y para el país.

Atentamente,
Arq. Isabel Rosas Martín del Campo

Directora Nacional de la Comisión Temática de Divulgación del Conocimiento y la Actualización Profesional del PANAPROAC Organizadora, directora ejecutiva y mente creativa del Congreso Ciudad Alternativa Cancún 2025.





US COLORS, CALIDAD Y PRECIO QUE SÍ CUBRE!



La pintura e impermeabilizante son más que un detalle final, son la primera línea de defensa contra el clima y al mismo tiempo, la carta de presentación visual de un espacio.

US COLORS GDL surge con el compromiso de ofrecer productos que combinen protección, calidad, estilo y precio inigualable.

Nuestra gama de pinturas esta formulada para brindar colores intensos y duraderos que transformen tus interiores y fachadas resistiendo al paso del tiempo sin perder su vitalidad.

Por otro lado, nuestros impermeabilizantes representan una inversión segura que protege techos y superficies de filtraciones, humedad y desgaste, extendiendo la vida útil de cada construcción. Sabemos que en México donde las lluvias y el sol intenso ponen a prueba los materiales, contar con un recubrimiento confiable marca la diferencia.

Más allá de la resistencia buscamos que cada aplicación sea practica y accesible, con un RENDIMIENTO SUPERIOR y un catalogo de tonos modernos facilitamos el trabajo de constructores, arquitectos y usuarios finales que desean soluciones de confianza.

En US COLORS creemos que la construcción de confianza comienza con materiales que protegen y embellecen

Características de nuestra pintura:

- Acabado plástico y 100% lavable
- Durabilidad de hasta 5 años al exterior
- Alto rendimiento de hasta 100 m² por cubeta de 19 Lt

Características de nuestro impermeabilizante:

- Con fibra de vidrio
- Secado rápido
- Durabilidad hasta 5 años
- Alto rendimiento de hasta 35 m² por cubeta de 19 Lt

ESTAMOS UBICADOS EN
AV RAFAEL SANZIO 540-2
COLONIA ARCOS DE GUADALUPE
CP 45037, ZAPOPAN JALISCO.

WHATSAPP: 3317949907

TELÉFONO: 3349200038

uscolorsgdl@gmail.com

IG: @uscolorsgdl

FB: Pinturas US Colors GDL





LA PARTICIPACIÓN CIUDADANA COMO EJE RECTOR PARA EL MEJORAMIENTO URBANO

En Exploratorio Urbano llevamos a cabo programas de intervención urbana que buscan fomentar procesos de participación ciudadana para la toma de decisiones sobre el mejoramiento de los barrios y los espacios públicos.

Confiamos en que la inversión social es la base para la organización y el empoderamiento comunitario y que construye el capital social que garantiza la sostenibilidad de los proyectos.

Desarrollamos tres ejes de acción, orientados a cumplir con la agenda 2030, en especial con el Objetivo 11: Ciudades y Comunidades Sostenibles.

- Eje 1: Intervenciones urbanas para la formación ciudadana
- Eje 2: Talleres y formación de capacidades en terceros
- Eje 3: Evaluación, investigación e incidencia en política pública

Durante nuestra participación en el Congreso Internacional de Parques Urbanos 2019 presentamos algunos casos de éxito y “no éxito” de las 143 intervenciones que hemos realizado entre 2015-2019. Asimismo, compartimos 6 aprendizajes que buscan contribuir en el mejoramiento del diseño de proyectos y evaluar los resultados e impacto desde la dimensión financiera, social, institucional y ambiental.

Confiamos en que las personas tienen que estar en el centro de las soluciones para garantizar un modelo exitoso y replicable.

Partimos del lado humano, para incorporar las narrativas locales y la cultura de cada comunidad.

Comprendemos que los proyectos de participación ciudadana son procesos de mediano y largo plazo, las experiencias de acupuntura urbana son una pieza del proceso, pero no son el fin.

Involucramos a la comunidad en el ejercicio de recursos y en la transparencia, entendiendo que las intervenciones no dependen de la cantidad de recursos sino del desarrollo de talento.

Formamos a los vecinos en el derecho, responsabilidad y diseño de los espacios públicos, en un proceso horizontal y de diálogo para incluir una visión amplia de todas y todos.

Sabemos que los derechos ciudadanos no se ponen a consulta.

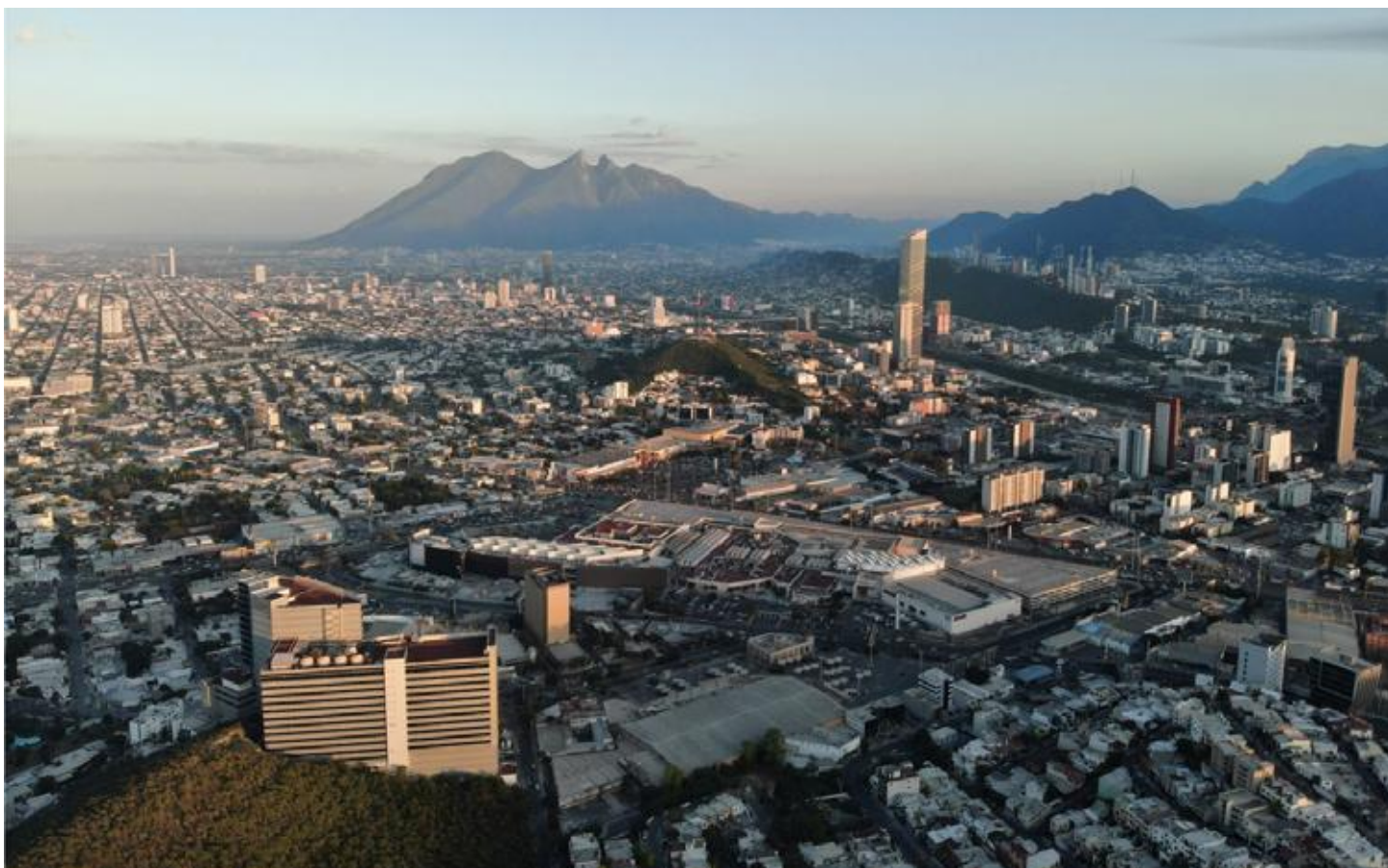
Asimismo, mostramos las oportunidades de intervenciones sociourbanas de alto impacto y de bajo costo, para aprovechar los recursos al máximo, e incluimos la propuesta de que para incrementar el impacto social de las obras de mejoramiento urbano es indispensable que se acompañen de este tipo de inversiones que cuestan por debajo \$10,000 USD.

TW: @ExploratorioU

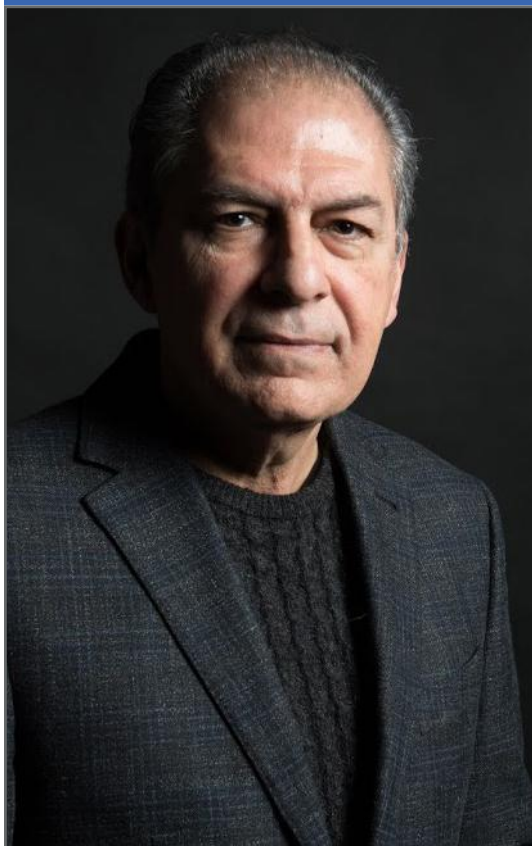
FB: Exploratorio Urbano MX

IG: Exploratorio Urbano

www.exploratoriourbano.com



La Infraestructura de Identidad La ciudad de Monterrey el principio del futuro



Arq. Óscar Eduardo
Martínez Garza

ASOCIACIÓN MEXICANA
DE URBANISTAS, AC.



“La composición urbana de la ciudad de Monterrey, es decir, de su efervescente área metropolitana, ha confirmado la antigua persistencia con la cual fue postulada en 1596. Ese viejo anhelo fue entonces asombroso: conseguir primeramente supervivencia y equilibrio a toda costa y, más tarde, identidad y vida propias en una de las zonas menos accesibles de la colonia española. Con esta anotación inicié mi intervención para la segunda edición de la Enciclopedia de Monterrey. (2006, Enciclopedia de Monterrey, OEM, Tomo 2).

El anhelo histórico de la ciudad de Monterrey es parte de un proceso intermitente que intentó llegar a una imagen urbana no plenamente definida. Aún hoy, al cruzar el primer cuarto del siglo XXI, ese ideal no termina por acomodarse con precisión. En los antecedentes de la ciudad se hacen evidentes los ensayos de la vida económica que se intentaron por necesidad o por consecuencia, como la minería y la ganadería, o el comercio y posteriormente la industria. Todos ellos guardaban en sí el común denominador que, sin importar transmutaciones y sacrificios urbanos, presagiaban un futuro más promisorio y elocuente y, quizá, la alternativa de una identidad definitiva para la ciudad.

La primera edición de la Enciclopedia de Monterrey se publicó en 1996 para conmemorar el 400 aniversario de su fundación. Esta edición fue coordinada por el Profesor Israel Cavazos Garza, Premio Nacional de las Artes. El contenido sobre arquitectura y urbanismo, el cual tuve el privilegio de preparar personalmente, lo llamé Monterrey Ciudad Vieja, Ciudad Nueva. Una frase que subraya la lucha constante y el espíritu por permanecer en el sitio urbano. El recorrido histórico-documental intentó describir acontecimientos y obras en su caminar lento de los primeros 150 años; luego, la ciudad colonial con la influencia y poder de

los obispos urbanistas como Verger y De Llanos y Valdez; más tarde, la ciudad posterior a la independencia y el éxito comercial y, finalmente, la evolución de la industria justo en el cambio hacia el siglo XX.

En una parte de la advertencia a la segunda edición de la Enciclopedia, con el subtítulo Identidad Fortalecida, cito lo siguiente: “Si en algún momento anterior de su historia Monterrey hubo de luchar por reclamar un lugar predominante en México, hoy la notabilidad de sus logros es concluyente; aparentemente Monterrey, como ciudad edificada, se ha liberado de algunos de sus complejos ancestrales que advertimos a través de las crónicas de su historia. Su esfuerzo y atención vigentes se han orientado, por un lado, a modernizarse con proyectos que mejoren su presencia urbana y funcionamiento operativo y, por otro, a cultivar y rescatar algunos valores urbanos y arquitectónicos que concluyan en el fortalecimiento de su autoestima y le remitan a su propio y legítimo origen”. (2006, Enciclopedia de Monterrey, OEM, Tomo 2).

En el año 2006, una década después de la primera edición, se acordó una segunda edición de la Enciclopedia de Monterrey que fue nuevamente preparada en esta especialidad por mi persona. Sin embargo, la necesidad de una visión actualizada requería desde entonces incorporar un nuevo filtro con vista hacia los programas que ya estaban en proceso de convertirse en obras de mejoramiento urbano y que, por añadidura, comenzaban a delinear lo que estaba ya prácticamente en proceso, es decir, la percepción de un nuevo orden para una nueva sociedad. A este escrito le llamé Monterrey, el principio del futuro.

Ese título pareciera más un postulado optimista y prometedor en lugar de una apreciación estricta del momento preciso que vivía la ciudad. Sin embargo, la producción arquitectónica y urbana fue impresionan-

te, manifestando con mayor fuerza una corriente de exploración de ideas: algunas importadas, otras en busca de un lenguaje regionalista y otras más en respuesta a la cada vez más exigente sociedad regiomontana. De manera sincrónica, se han incorporado nuevos componentes urbanos y arquitectónicos, al mismo tiempo que se rescatan o sacrifican edificios y espacios patrimoniales. Todo esto para que el resultado pueda incorporarse a ese ideal del futuro del área metropolitana. El principio del futuro, postulado en el año 2006, es hoy más cierto que nunca. Aun cuando es un futuro en constante formación y, a veces, insustancial, acciona una inquietud permanente de cambio, de inconformidad urbana que ha persistido en obtener, a través de la exploración de ideas, un mayor mérito urbano y arquitectónico.

Lo cierto es que la autoestima urbana de Monterrey, incierta e imprecisa, y los rumbos de sus procesos de exploración y búsqueda —en donde la transformación urbana cede espacios y hasta patrimonio como una ofrenda para concluir en un acuerdo mayor en vías de actualizar su propia transformación— consiguen, en esa dinámica, equilibrio y sustentabilidad.

El principio del futuro no es una tesis o una propuesta: es una constante indispensable que, paradójicamente, en el caso particular de las investigaciones y observaciones sobre la ciudad de Monterrey, proviene del estudio del sitio urbano, de sus logros y sus fracasos, de sus intentos y sus fallas. En este momento, cada gobernante, cada proyecto público —ya sea de movilidad, equipamiento o infraestructura— representa constantemente lo que podríamos decir, como el principio del futuro.

Es Presidente de la Representación Estatal de la Asociación Mexicana de Urbanistas en Nuevo León





CINCO SEGMENTOS DEMOGRÁFICOS DESATENDIDOS

En el análisis constante de la demanda residencial, hemos insistido que el futuro de los proyectos extraordinarios se encuentra en la segmentación. De acuerdo a mi libro: Innovación en desarrollo inmobiliario, los desarrolladores debemos atender a “un segmento de mercado lo suficientemente pequeño como para gobernarlo absolutamente, pero lo suficientemente grande para que reciba nuestro proyecto.” En ese sentido los desarrolladores deben aprender a identificar oportunidades no atendidas en segmentos identificados por diversas variables estructurales.

El primer paso en este proceso de segmentación seguramente será el de identificar oportunidades en segmentos demográficos diversos. Algunas de las oportunidades más relevantes al día de hoy son:



1. Mujeres solteras: En Estados Unidos, las mujeres solteras ya representan el 21% de las ventas inmobiliarias -versus el 10% que representan los hombres solteros- (NAR, 2014). Son la segunda fuerza de compra y representan casi una tercera parte del crecimiento de ventas en bienes raíces a partir de 1994. A raíz de esto, los desarrolladores de Estados Unidos se han dado a la tarea de mejorar su oferta específica para el segmento, donde hay preferencias claras para varios espacios de las casas. Para las mujeres, destaca la importancia de la luz natural en espacios de baño y vestidor, así como la atención al detalle en acabados y texturas en la casa.

En Carolina del Norte, KB Homes (uno de los desarrolladores más grandes de vivienda en Estados Unidos) se asoció con Martha Stewart para crear un proyecto que pensara en todos los detalles que las mujeres estaban buscando. Lograron vender las primeras 100 casas en su primer día de lanzamiento. Proyectos de enfoque como este serán comunes en un futuro en donde gobernar segmentos sea la única forma redituable de hacer desarrollo residencial.

2. Empty Nesters: Sin duda, una de las grandes oportunidades en América Latina en años por venir, será crear un producto inmobiliario que logre convencer a los empty nesters de dejar su casa de “toda la vida”. Este segmento generará los ritmos de crecimiento demográfico más importantes durante los próximos 20 años. Es una verdadera oportunidad por destapar –aunque aún no tengamos la fórmula-. Sin duda, las comunidades de 55+ de Florida y otras entidades del sur de Estados Unidos podrán ser una referencia clara.



En mercados más sofisticados se han identificado dos sub-segmentos: aquellos que piensan en la nueva etapa como una oportunidad para lograr mayores lujos y comodidades sacrificando espacio. Por otra parte, quienes desean tener a su familia ampliada cerca y no están dispuestos a sacrificar áreas. Ambos deberán tener ofertas claras en el futuro para así detonar el potencial económico que aún mantiene este segmento.

3. Upwardly mobile starter families: Aunque este es el mercado más tradicional en la venta de nuevas casas, sigue siendo un segmento muy mal atendido. Los desarrolladores de vivienda se han enfocado en ofrecer el producto “catch all” que resuelve necesidades que estas familias aún no tienen y deja otras muy mal atendidas.

En la mente de la generación Y, que empieza a entrar en este demográfico hay una mayor conciencia de diseño, tanto en las comunidades como en la vivienda. El deseo es crear verdaderos parques memorables, dignos de las redes sociales. Dentro de la vivienda, se espera mayor lujo y flexibilidad para un futuro cambiante. Se necesitan desarrolladores con la visión de ofrecer la casa que empuje a la familia más hacia arriba en la escalera de movilidad social (con imagen, plusvalía y recursos de comunidad), no aquella que la amarre de por vida a la realidad con la que empezaron su vida económica.



4. Senior and retirement homes: Las comunidades de retiro en Estados Unidos se han logrado en parte gracias a la existencia de la hipoteca inversa, un vehículo financiero en el que los dueños pueden recibir de manera adelantada el valor de su casa y emplearlo para gastos discrecionales. Los dueños de la casa mantienen su usufructo de por vida y reciben una mensualidad por parte del banco hasta su fallecimiento. La herramienta aún no aparece en ningún país de América Latina, pero sé de primera mano que varios bancos e instituciones financieras ya lo analizan. Resolver las complicaciones de un segmento de adultos mayores donde se requiere una importante carga de servicios, solo será posible con la solución financiera que lo acompañe.



5. DINKS: Las parejas jóvenes sin hijos se están convirtiendo en el gran motor de la verticalización en México y Centroamérica. Con ingresos dobles, un ritmo de vida mucho más acelerado que en generaciones anteriores y mayor presión por elementos de diseño y lujo en sus propiedades, los también conocidos como DINKS serán un segmento altamente rentable. El reto se encuentra en desarrollar un producto (sea horizontal o vertical) que aporte el nivel adecuado de flexibilidad y logre convencer a este demográfico que llegó su momento de compra. No se puede concebir este segmento si no se logra fomentar ese sentido de urgencia.



La suma del negocio que aporten los diferentes segmentos de mercado será por mucho más grande que el negocio de los “hits”. El desarrollador del futuro entenderá que el futuro se trata de descubrir, conquistar y colonizar un segmento demográfico o psicográfico específico de su territorio.

**Carlos Muñoz 4S es experto en prospectiva estratégica inmobiliaria. Grupo 4S, -empresa que dirige junto a sus socios- analiza profundamente los cambios demográficos que afectan al negocio inmobiliario y su futuro.*



URBANISMO RECICLABLE

Hace más de cuatro años, en Ciudad Juárez, Chihuahua, un grupo de jóvenes inquietos por aportar al proceso de resiliencia y recuperación de su ciudad, crearon Nómada Laboratorio Urbano. Se dedican a dialogar y aportar ideas para recuperar calles, plazas y parques a través de proyectos socioculturales.

El proyecto fue tornándose a la implementación de estrategias de arte y diseño participativo, urbanismo táctico, teniendo como visión que el laboratorio urbano creciera por medio de la colaboración y la participación ciudadana. Así mismo, el carácter industrial de la ciudad nutrió al colectivo de las materias primas esenciales para los proyectos: tarimas de madera, principalmente.

Nómada se define como un colectivo de agentes experimentales de la ciudad que utiliza la interdisciplinariedad y la activación ciudadana como 'modus operandi' para la generación de respuestas a las problemáticas urbanas, sociales y culturales de la región fronteriza Ciudad

Juárez, Chihuahua – El Paso, Texas.

El colectivo ha participado en Photobooth Urbano, un pabellón histórico con motivo de la conmemoración del 103 Aniversario de "La Batalla de Juárez", evento clave de la Revolución Mexicana que detonó el fin de la dictadura del Presidente Porfirio Díaz. Esta intervención surge con el objetivo de ambientar y proveer a las y los transeúntes del área peatonal del centro histórico de una infraestructura sociocultural que les invitara a replantear y recordar la identidad y raíces históricas de la ciudad.

Mobiliario Oruga, una infraestructura de descanso y sombra construida a partir de 'pallets' y maderas de reuso. Las 'orugas' se presentan como prototipos adaptables a la mayoría de los contextos y espacios públicos de la ciudad, otorgando la posibilidad de adquirir la identidad del sitio donde se emplace. La construcción y la intervención gráfica del Mobiliario Oruga se lleva a cabo de manera participativa, incluyendo a las y los ciudadanos en sus procesos formativos.





ENTREVISTA EXCLUSIVA:

FERNANDA VALE

Representante de **American Softwoods** para Latinoamérica

¿Quién es Fernanda Vale? estudios y trayectoria, destacar experiencia laboral y ahora como en American Softwoods

Fernanda Vale es licenciada en Relaciones Internacionales con dos especialidades, una en Negocios Internacionales y otra en Mercadotecnia. Cuenta también con un reconocimiento de Mercadotecnia y Finanzas Internacionales por la Hogeschool van Amsterdam. Fernanda tiene más de 22 años de experiencia en el sector maderero e inició su trayectoria en la asociación American Hardwood en donde colaboró 5 años. Actualmente, es representante de American Softwoods para Latinoamérica que, a su vez, representa a APA - The Engineered Wood Association y a Southern Forest Products Association. En American Softwoods lleva laborando 17 años y ha impulsado y desarrollado nuevos mercados en países como Chile, Colombia, República

Dominicana, Perú, Panamá y Costa Rica. Su liderazgo ha sido pieza fundamental para el exitoso desarrollo de dos talleres de construcción con productos de madera de ingeniería y con madera de pino amarillo, uno de ellos se realizó en México y el otro en Perú. Fernanda Vale es experta en el sector de la madera de EE. UU., imparte diferentes seminarios de forma presencial y virtual, y ayuda a que los importadores, distribuidores y usuarios finales de los diferentes segmentos de la construcción tengan un adecuado conocimiento sobre el uso y aplicaciones estos productos.

¿Cómo llegas a comenzar a laborar en AMSOLATAM? ¿Cuáles fueron los retos y las adversidades que enfrentaste y ¿cuáles las motivaciones?

Después de trabajar 5 años en American Hardwood y gracias a mi experiencia en

el mundo de la madera de frondosas, decidí expandir mi campo laboral aplicando para una posición importante en American Softwoods. Esto representó un reto no sólo por las nuevas actividades sino por la nueva gama de productos de madera que había que promocionar, recordemos que la madera de frondosas es principalmente para uso mueblero mientras que la madera de coníferas de EE. UU. amplía su uso y potencial al sector constructivo. Esto es que, además de saber si una madera es resistente y bonita para usarse en muebles, comencé a incursionar en el mundo de la madera estructural y madera de ingeniería, de sus propiedades y características. Los productos que promocionamos en American Softwoods son para construir desde los cimientos hasta la estructura misma de un edificio. A través de los años, y con todo el conocimiento y experiencia adquiridos, también desarrollé la habilidad de ser oradora y de impartir los diferentes



seminarios técnicos de la asociación, primero de forma presencial y ahora también de forma virtual. Me motiva mucho abrir nuevos mercados y compartir las ventajas que ofrecen estos productos, realmente creo que la madera de ingeniería en la construcción tiene un gran potencial que puede ayudar al medio ambiente, es una alternativa sísmo resistente y sostenible.

¿Cuál ha sido tu experiencia laborando en AMSO LATAM en este tiempo de pandemia? ¿Cuáles han sido las innovaciones y los retos que has tenido que enfrentar?

Ha sido una experiencia muy interesante y satisfactoria porque me ha permitido ampliar mi conocimiento en diferentes áreas, por ejemplo, en las relaciones públicas a distancia, si bien antes nuestras actividades eran totalmente de forma presencial, como las expos y los seminarios, tuvimos que innovar y continuar con nuestra promoción desde lejos. Seguimos ayudando a que el importador y el usuario final tengan la información técnica correcta y que establezcan contacto con los productores que son nuestros socios, nos hemos acercado de forma virtual y hemos tenido que

sufragar lo retos que representa hacer una promoción a distancia. Afortunadamente, este acercamiento ha tenido una excelente bienvenida en varios países de Latinoamérica y, con todo y los retos que se han presentado durante el confinamiento, hemos desarrollado nuevos mercados y llegamos a otros lugares en donde no habíamos incursionado.

Decidimos continuar con la promoción de los productos de madera de ingeniería y pino amarillo del Sur de EE. UU. apoyándonos en las redes sociales y usando los recursos digitales que tenemos a la mano; hemos estado realizando eventos virtuales de 1 a 3 días de duración en donde invitamos como ponentes a arquitectos, ingenieros, importadores y constructores de diferentes países. Lo interesante de hacer los eventos de forma virtual es que hemos podido reunir, en un mismo foro, a varios expertos del continente, juntarlos a todos de forma presencial hubiera sido muy complicado por cuestiones de agenda.

Hemos tenido una gran respuesta y muy buen impacto, logramos reunir asistentes de toda Latinoamérica y de diferentes sectores, incluyendo importadores y usuarios

de países en donde no habíamos tenido contacto previo. Además de los eventos y paneles de discusión virtuales, seguimos enviando comunicados con información útil para los diferentes tipos de público ya sea por redes o por correo electrónico.

En American Softwoods este cambio permitió explorar las diferentes maneras de seguir promoviendo nuestros productos en los diferentes mercados y mantener nuestra presencia con nuestro público objetivo.

En los próximos meses, al regresar un poco más a la que era nuestra normalidad, pensamos continuar con las redes sociales e ir combinando nuestra promoción con los eventos presenciales para llegar de forma virtual y física a todos los interesados en los productos de madera de ingeniería y en la madera de pino amarillo.

Consideramos que, combinando ambos formatos, el digital y presencial, podemos seguir llegando a más usuarios y a diferentes mercados.

Todas nuestras actividades digitales están grabadas en nuestras redes lo que permitirá que, en un futuro, puedan volver



a ver estos seminarios y ponencias. Por ahora, el reto es regresar a los eventos presenciales y mantener este tipo de foros on-line que han ayudado a reunir, al mismo tiempo, a un gran número de personas interesadas y que se encuentran en diferentes países.

¿Qué impacto tienen los productos de AMSO LATAM en el medio ambiente?

Hoy nos encontramos en un emocionante momento de florecimiento y evolución de la madera. La aparición de nuevas técnicas, el desarrollo de las maderas industriales, los nuevos sistemas de prefabricación, la serie de procesos que aumentan su sostenibilidad, seguridad y eficiencia y, sobre todo, la preocupación por el medio ambiente está haciendo que la construcción con madera represente una alternativa atractiva y real con igual o más prestaciones que otros materiales como el acero o el cemento. El nuevo usuario busca vivir en lugares que cumplan con estas ventajas.

Existen muchas virtudes de utilizar la madera de ingeniería en la construcción y, gracias a todos estos beneficios, se puede llegar a tener un ahorro energético y monetario. Su rapidez de construir, reparar, su alta resistencia y comportamiento predecible hace que los tableros sean grandes materiales de construcción. Sobre todo, al utilizar la madera en nuestra vida diaria, nosotros nos beneficiamos y ayudamos al medio ambiente a mejorar, además de que dejamos una huella de carbono menor a nuestro paso.





ESPECIALISTAS ANALIZAN EL RUMBO DEL HÁBITAT SOSTENIBLE EN MÉXICO DURANTE PANEL ORGANIZADO POR SAINT-GOBAIN

Durante el panel “Raíces fuertes, futuro sostenible”, organizado por Saint-Gobain, líder mundial en construcción ligera y sostenible, especialistas del sector de la construcción coincidieron en la urgencia de replantear cómo se diseñan y habitan los espacios, apostando por soluciones sostenibles que sean accesibles, funcionales y de impacto inmediato para las personas. Como eje central de la discusión se subrayó que la sostenibilidad en la construcción es una responsabilidad compartida y urgente.

El encuentro, moderado por Luis Alberto Vega, director de Comunicación y Relaciones Institucionales de LATAM Norte, reunió a tres voces clave del sector: Célida Gómez, directora del Departamento de Arquitectura, Urbanismo e Ingeniería Civil de la Universidad Iberoamericana Ciudad de México, Juan Pablo Serrano, arquitecto académico y miembro de la Asociación Mexicana de Arquitectos, y Verónica Ibarra, directora ejecutiva de Sustentabilidad para México (SUME).

“La academia no solo genera conocimiento, también construye puentes con la sociedad para responder a sus necesidades reales. Desde las universidades podemos aportar a la construcción sostenible con innovación tecnológica, pensamiento crítico, modelos colaborativos y formación de profesionales conscientes del entorno. Es nuestra forma de incidir de manera positiva en el bienestar colectivo”, afirmó Célida Gómez, subrayando el papel de la educación y la investigación como ejes clave del cambio estructural.

Juan Pablo Serrano destacó que “la construcción sostenible comienza desde el diseño: pensar en materiales adecuados, sistemas pasivos, iluminación natural y eficiencia energética no es opcional, es parte de nuestra responsabilidad profesional. La solución está en cómo concebimos y ejecutamos espacios bien hechos, funcionales e inspiradores, que respondan a las

necesidades a lo largo de toda la cadena, desde la planeación hasta la experiencia del usuario”.

Por su parte, Verónica Ibarra señaló que “desde la sociedad civil debemos encontrar una voz común que comunique por qué la construcción sostenible es crucial. Todo lo que hacemos repercute en la sociedad, así que debemos involucrarla y hacer nuestra parte, promoviendo certificaciones y desmitificando la idea de que vivir de forma sustentable es caro”.

El panel coincidió en que la construcción sostenible debe verse como una responsabilidad compartida entre gobiernos, empresas, academia, organizaciones civiles y ciudadanía, por lo que es clave integrarla en las decisiones cotidianas para avanzar hacia un modelo de desarrollo más equitativo, eficiente y humano.

Actualmente, México se ha posicionado como un referente en construcción sostenible ocupando el sexto lugar a nivel mundial en edificaciones con certificación LEED (fuera de EE. UU.), con 104 proyectos certificados en todo el país. Este dato refleja el compromiso del sector y el potencial de la industria nacional impulsar una transformación profunda en términos de eficiencia energética, habitabilidad y resiliencia urbana.

Como parte de este compromiso, Saint-Gobain continúa generando espacios de reflexión y diálogo informados. Publicaciones como el Barómetro de la Construcción Sostenible y la Revista de Construcción Sostenible ofrecen elementos clave para enriquecer la conversación y avanzar colectivamente hacia un hábitat más resiliente.



CONVERSANDO CON LA ARQUITECTA XIMENA RICO: TRANSFORMACIÓN DIGITAL EN LA CONSTRUCCIÓN: ADOPCIÓN BIM E INTELIGENCIA ARTIFICIAL.

La arquitecta Ximena Rico Salazar posee un entendimiento profundo y estratégico de los mecanismos necesarios para impulsar una transformación sistémica en el sector de la construcción.

Desde su posición como directora de Relaciones con Gobierno para Autodesk en América Latina, ha liderado iniciativas clave orientadas al diseño e implementación de políticas públicas que promuevan la mejora de la infraestructura mediante el uso de tecnologías disruptivas; sin embargo, es en su rol como presidenta y funda-

dora del BIM Task Group México donde ha articulado y ejecutado una agenda de alto impacto: sentar las bases para una adopción masiva, estructurada y sostenible del Building Information Modeling (BIM) en el país.

Este año, su hoja de ruta está claramente definida. Por un lado, desde el frente institucional, busca reforzar el diálogo con el nuevo gobierno federal para consolidar una iniciativa de ley que obligue al uso de BIM en obras públicas; por otro, lidera seis comisiones dentro del Task Group –gobierno, industria, técnica, sostenibilidad, academia y comunicaciones– que trabajan de forma paralela para trazar estrategias específicas en cada sector involucrado.

TRES BARRERAS CLAVE PARA LA ADOPCIÓN DE BIM EN MÉXICO

Si bien el potencial de BIM es ampliamente reconocido, su adopción a nivel nacional aún enfrenta obstáculos estructurales. El primero, según Rico, es la falta de voluntad política. Aunque el gobierno federal ya tiene metas claras en materia de eficiencia del gasto, transparencia y ejecución oportuna de obras, todavía no se ha asumido a BIM como la herramienta clave para alcanzar esos objetivos. El reto está en lograr que los tomadores de decisiones comprendan su valor estratégico. El segundo desafío se en-

cuentra en el tejido industrial. Mientras algunas grandes constructoras han adoptado BIM como parte de su operación habitual, la gran mayoría de las pequeñas y medianas empresas — que representan el 95 % del sector — aún están al margen de esta metodología. Esta fragmentación compromete la eficiencia de los proyectos y limita el alcance de los beneficios tecnológicos. Integrar a las PyMEs al ecosistema BIM no solo es deseable, sino indispensable para lograr una adopción sistémica.

El tercer obstáculo es la falta de personal capacitado; pues aunque las universidades y centros de formación han comenzado a incluir contenidos sobre BIM, la oferta aún es insuficiente frente a la demanda real del mercado. Además, los programas tienden a enfocarse en la figura del "BIM manager", cuando en realidad se requieren múltiples perfiles especializados en distintas etapas del proceso constructivo.



AVANCES VISIBLES, PERO AÚN DISPERSOS

México no parte desde cero, la metodología BIM ya ha sido utilizada en múltiples proyectos emblemáticos, tanto públicos como privados; sin embargo, su implementación ha sido fragmentada, con criterios distintos según la dependencia o la empresa que la adopte. Esta falta de estandarización se traduce en ineficiencias operativas y barreras para la competitividad.



Rico subraya la urgencia de establecer un marco nacional estandarizado que dé certeza a todos los actores. Las herramientas ya existen: desde la norma internacional ISO 19650 — adaptada a las necesidades del país mediante un anexo nacional — hasta los más de 80 estándares BIM desarrollados por la SEDENA para el Aeropuerto Felipe Ángeles.

Lo que hace falta, insiste, es una decisión estratégica que determine cuál de estos caminos será adoptado de manera oficial para unificar criterios y facilitar la colaboración entre sectores.

BIM COMO HABILITADOR DE TECNOLOGÍAS EMERGENTES

Más allá de ser una metodología de trabajo colaborativo, BIM es una puerta de entrada hacia tecnologías emergentes que pueden revolucionar la gestión de activos a largo plazo. Entre ellas, la inteligencia artificial y los gemelos digitales destacan como herramientas particularmente valiosas para la industria de la construcción. Uno de los temas prioritarios en la visión de Rico es el fortalecimiento del talen-

to humano. Para ella, la transformación digital del sector solo será sostenible si se acompaña de una evolución en la forma en que se forman los profesionales; esto implica integrar contenidos de BIM desde el pregrado, fomentar la colaboración entre disciplinas como arquitectura e ingeniería y romper los tradicionales silos académicos.



Al mismo tiempo, es urgente generar más opciones de capacitación continua para quienes ya están en el mercado laboral. La actualización de la fuerza laboral activa debe verse como una oportunidad, no como un reemplazo generacional. Rico enfatiza que hacen falta más programas enfocados en roles técnicos intermedios –no todo el mundo necesita ser un BIM manager–, sino especialistas que puedan aplicar la metodología en campos como la sostenibilidad, la operación de activos o la coordinación técnica.

LA ESTRATEGIA DE LA "TRIPLE HÉLICE" Y EL PAPEL DEL GOBIERNO COMO CATALIZADOR

La propuesta del BIM Task Group México para los próximos años se apoya en un modelo de triple hélice: gobierno, industria y academia trabajando de manera coordinada para impulsar la transformación digital del sector. Dentro de este modelo, el papel del gobierno es fundamental como ente regulador y acelerador del cambio.

Rico destaca que, cuando un gobierno incorpora BIM como requisito en sus licitaciones de obra pública, genera un efecto dominó que permea en toda la industria. Las empresas que trabajan en infraestructura y sus proveedores adoptan la metodología, lo que a su vez la populariza en otros segmentos como edificación, vivienda y servicios; además, considera que la nueva Agencia de Transformación Digital del gobierno federal, dirigida por Pepe Merino, podría jugar un papel central en liderar esta estrategia desde una perspectiva transversal e interinstitucional.

Existen ejemplos concretos que demuestran el impacto positivo de BIM en México. Uno de ellos es el Aeropuerto Internacional Felipe Ángeles, donde, según declaraciones del general Vallejo, el uso disciplinado de BIM permitió entregar la obra en tiempo y presupuesto, además de generar ahorros que hicieron posible la construcción de viviendas, museos, hospitales y otros servicios adicionales dentro del mismo presupuesto original. En el ámbito privado, muchas de las torres corporativas de Paseo de la Reforma fueron desarrolladas utilizando BIM y presentan hoy un desempeño ejemplar en términos de eficiencia energética y sostenibilidad.

APRENDIZAJES DE LA REGIÓN Y UNA OPORTUNIDAD HISTÓRICA PARA MÉXICO

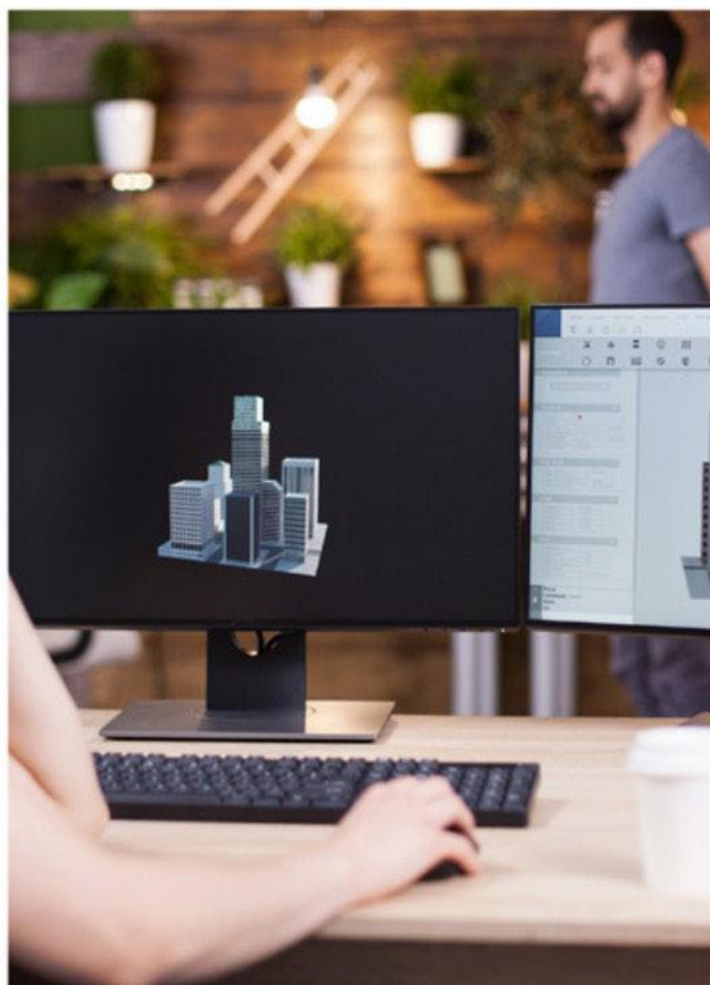
La experiencia de otros países latinoamericanos ofrece lecciones valiosas para acelerar la adopción en México. Colombia, Chile, Brasil y Argentina han establecido políticas públicas claras, leyes específicas y liderazgos institucionales que han permitido avances tangibles. En todos los casos, dos factores han sido determinantes: la existencia de una estrategia nacional definida y la presencia de líderes políticos comprometidos con su implementación.



México tiene hoy una oportunidad histórica para dar ese salto; ya que cuenta con el conocimiento técnico, la experiencia acumulada y la infraestructura normativa necesaria para establecer una política pública integral de adopción de BIM. Lo que hace falta, concluye Rico, es voluntad política, liderazgo y un compromiso colectivo con la eficiencia, la transparencia y la sostenibilidad del entorno construido.

Al mirar hacia adelante, la arquitecta Ximena Rico Salazar es clara en su diagnóstico y firme en su llamado. México cuenta con los elementos necesarios para detonar una transformación digital profunda en el sector construcción, pero, para lograrlo, se requieren dos condiciones fundamentales: una política pública clara que defina la ruta de adopción del BIM a nivel nacional y un liderazgo ejecutivo que impulse esa estrategia desde el más alto nivel de gobierno.

Para Rico, la Agencia de Transformación Digital, bajo la dirección de Pepe Merino, podría ser ese actor clave con capacidad transversal para integrar esta visión en las dependencias gubernamentales del país.



Con una mirada optimista pero pragmática, envía un mensaje directo a los profesionales del sector: subirse a la ola del BIM ya no es opcional; así como en su momento se transitó de los estilógrafos al CAD, hoy la adopción de metodologías colaborativas y sostenibles representa la nueva frontera para mantenerse vigentes y competitivos en el mercado. Retrasar esa decisión no solo implica perder oportunidades, sino asumir después una curva de aprendizaje más empinada y desafiante.

Sin embargo, el camino no tiene que ser difícil; puesto que existen pasos simples, accesibles y graduales que pueden facilitar la incorporación de BIM en empresas de todos los tamaños, instituciones educativas y entidades de gobierno.

El BIM Task Group México, afirma Rico, está listo para acompañar a quien quiera iniciar este recorrido. Con recursos, canales de contacto y una comunidad activa, la invitación es a acercarse, perder el miedo y comenzar. La transformación ya está en marcha, y hoy más que nunca, se necesita una industria abierta al aprendizaje, comprometida con la sostenibilidad y decidida a construir –literal y digitalmente– un mejor futuro para todos.

DISEÑO Y MATERIALES INNOVADORES EN LA CONSTRUCCIÓN

La transformación de la industria de la construcción está siendo impulsada por la búsqueda de eficiencia energética, sostenibilidad y un diseño más consciente. De acuerdo con el World Green Building Council, los edificios que incorporan materiales innovadores pueden reducir hasta en un 30% su consumo energético.

La innovación ya no se limita a las soluciones tecnológicas o digitales; también ocurre en los materiales tradicionales que,

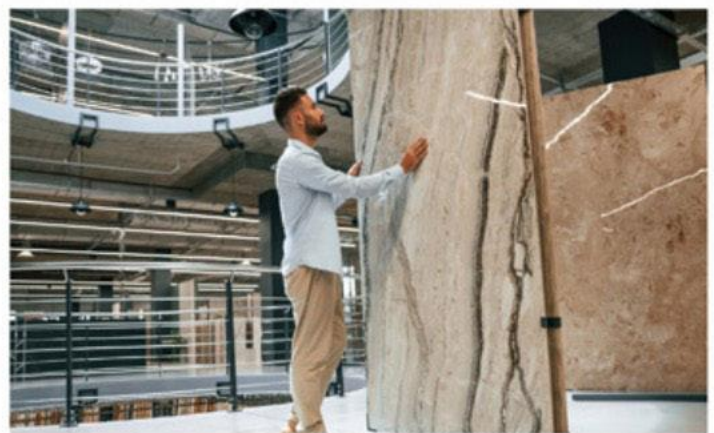
mediante tratamientos y diseños inteligentes, se adaptan a las demandas contemporáneas. Elementos como el vidrio de control solar, aislantes biobasados y piedras naturales con nuevas aplicaciones han ganado protagonismo por su capacidad de integrar estética y funcionalidad sin comprometer el entorno.



En este escenario, el mármol se posiciona como un material clave dentro de la arquitectura sustentable gracias a su durabilidad, bajo impacto ambiental y elegancia atemporal. Al ser una piedra natural, no requiere procesos industriales intensivos, lo que reduce significativamente su huella de carbono en comparación con otros materiales. Además, es completamente reciclable, tiene una larga vida útil y actúa como regulador térmico natural, lo que contribuye al ahorro energético en interiores y se alinea con los principios de la economía circular y la construcción verde. Su resistencia a la compresión, versatilidad en acabados y posibilidad de uso tanto estructural como decorativo lo han convertido en un favorito para proyectos que buscan conjugar eficiencia, funcionalidad y diseño responsable.

Incluso, gracias a las nuevas tecnologías de extracción y tratamiento, hoy es posible contar con mármoles más ligeros, resistentes y sostenibles.

En el contexto del reporte especial de Expo CIHAC, 'Construcción inteligente: de la sostenibilidad a la digitalización', conversamos con Álvaro Flores, CEO de Mármoles Conchita, firma con más de cuatro décadas de trayectoria y reconocida por su apuesta por la innovación en diseño y materiales. En la entrevista, analizamos el papel del mármol y otras piedras naturales en la construcción inteligente, y cómo estos elementos se integran cada vez más con criterios de diseño, funcionalidad y sostenibilidad.





HACIENDA DEL MAR LOS CABOS
Resort, Villas & Golf

los cabos ExpoCon

Sept 24, 25 y 26
Cabo San Lucas

desarrollo construccion y arquitectura

www.loscabosexpocon.com.mx

2025



Tel.: (998) 286 02 83
Cel.: (998) 190 51 16 (55) 7420 0386
e mail: expo@deconarq.com.mx
ventas@deconarq.com.mx



Notre-Dame y Tren Maya, casos de éxito de restauración y salvamento arqueológico: CICM

La arqueología, la restauración y la conservación del patrimonio cultural requieren un trabajo multidisciplinario por la amplia variedad de tecnologías aplicadas. Lo anterior, fue una de las conclusiones del “Encuentro México y Francia. Innovación y uso de tecnología en la conservación del patrimonio cultural”, el cual tuvo como sede el Museo Nacional de Antropología.

En el segundo y último día de actividades del Encuentro, se llevaron a cabo dos conferencias magistrales. La primera, sobre “Los retos científicos de Notre-Dame en su restauración”, con Pascal Liévaux, jefe adjunto de la Delegación de Inspección, Investigación e Innovación y jefe del Departamento de Investigación, Valorización y Patrimonio Cultural Inmaterial del Ministerio de la Cultura, DIRI; la segunda, titulada “Las herramientas tecnológicas en apoyo al salvamento arqueológico del Tren Maya”, a cargo de Manuel Eduardo Pérez Rivas, de la Dirección de Salvamento Arqueológico del INAH, y Félix Albano Camacho Zamora, de la Sección de Conservación del Centro INAH Campeche. Ambas conferencias fueron moderadas por Mauricio Jessurun Solomou, presidente del XL Consejo Directivo del CICM, y Luis Rojas Nieto, fundador y vicepresidente de Alumni México Francia, y también ex presidente del CICM.

En la introducción a las conferencias magistrales, Mauricio Jessurun destacó la colaboración multidisciplinaria e internacional, pues “nuestro futuro estará mejor cimentado si trabajamos juntos para conservar el legado de quienes nos antecedieron, asegurando que las generaciones futuras también puedan maravillarse con la riqueza cultural que define a nuestras naciones”.

Sobre los retos en la restauración de la Catedral de Notre-Dame tras el incendio del 15 de abril de 2019, Pascal Liévaux explicó que se estableció un plazo de cinco años para la restauración y se establecieron nueve grupos de trabajo temáticos enfocados tanto en los materiales empleados en la construcción, como en estructura, acústica y enfoque antropológico. Los trabajos realizados permitieron conocer mejor la estructura del edificio y sobre arquitectura gótica, así como el origen de los materiales e intervenciones que ha tenido la Catedral en su historia.

El especialista francés dijo que se utilizaron técnicas tradicionales para la reconstrucción del armazón, se trabajó en la acústica sonora realizando comparativos antes, durante y después de las obras. Asimismo, detalló que se realizaron estudios en las maderas empleadas en la construcción que permitieron conocer la silvicultura del medioevo e información sobre el clima; análisis de la afectación y resistencia de la piedra al fuego; análisis de los morteros empleados; datar cada elemento de los vitrales; estudios sobre policromía de la época medieval, entre otros. Liévaux refirió que, si bien ya se concluyó la restauración del interior de la Catedral, los trabajos continúan en el exterior, particularmente en los arbotantes, arcoarbotantes y restauración de elementos de decoración de esculturas.

Respecto a la utilización de tecnología en el salvamento arqueológico en la ruta del Tren Maya, Manuel Pérez Rivas dijo que prácticamente en el 90% de la ruta hay vestigios, encontrándose más de 66 mil monumentos arqueológicos identificados y catalogados, con más de 23 mil intervenciones arqueológicas y, enfatizó, hubo sensibilidad de los



responsables de la obra ante propuestas de variantes de los trazos de la ruta, a efecto de conservar el patrimonio. Respecto a las piezas muebles localizadas -vasijas, figuras, etcétera-, Félix Camacho dio a conocer que, en cuatro años, se han intervenido 1,284 piezas, restando 1,059 por intervenir en tres laboratorios ubicados en Mérida, Campeche y Chetumal.

Ingenieros Civiles de México (CICM), el Colegio de Ingenieros Civiles del Estado de Puebla (CICEPAC), la Asociación Alumni México Francia y la Universidad Cergy Paris.

Para conocer el contenido completo del "Encuentro México Francia", puede acceder al canal de YouTube @INAHTV.

Entre las tecnologías empleadas por los especialistas del Instituto Nacional de Antropología e Historia en el salvamento arqueológico en la ruta del Tren Maya se incluye la lluvia de puntos láser (LIDAR) con drones, fotogrametría y ortogrametría; escaneos 3D y representaciones virtuales de los sitios, sin faltar la verificación en campo. En el caso de la conservación de las piezas, se trabaja en un registro integral de las mismas, la cual va desde la fecha y ubicación de la pieza, hasta el registro de imágenes por ángulo de puntos, ángulo de elevaciones y modelo texturizado.

Mauricio Jessurun manifestó el orgullo que representa para el Colegio de Ingenieros Civiles de México ser parte del Encuentro México y Francia. "Estas sesiones nos demostraron que el trabajo multidisciplinario e interinstitucional, unido a la colaboración internacional, abre nuevas posibilidades y aporta soluciones concretas a los retos de la conservación del patrimonio cultural, y prácticamente en cualquier iniciativa".

El Encuentro México y Francia fue organizado por el Instituto Nacional de Antropología e Historia (INAH), a través de la Coordinación Nacional de Monumentos Históricos (CNMH); la Embajada de Francia en México, el Colegio de





Arquitectura Efímera y Naturaleza: Claves de los Proyectos Ganadores de Concéntrico 2025

El Festival Concéntrico es uno de los eventos más relevantes en el ámbito de la arquitectura y el diseño urbano, reconocido por su enfoque en la arquitectura efímera y su capacidad para transformar espacios públicos mediante intervenciones creativas y sostenibles. Su edición de 2025 presenta proyectos que desafían las concepciones tradicionales sobre la ciudad y exploran nuevos caminos hacia la sostenibilidad, la inclusión y la interacción humana con el entorno urbano. A continuación, se presentan los proyectos ganadores de esta edición, los cuales abren un diálogo entre la naturaleza y el espacio construido, además de las valiosas lecciones que se pueden extraer de ellos.

Reciclar la Ecología: Una Reflexión sobre la Simbiosis Urbana

El primer proyecto destacado, Reciclar la Ecología de Iker Abad Aguirre y Jon Abad Aguirre, plantea un enfoque innovador sobre la relación entre los seres humanos y el ecosistema urbano. Inspirado por la idea de simbiosis, esta propuesta propone intervenciones que buscan equilibrar las necesidades humanas con la naturaleza circundante.

A través de una serie de objetos urbanos, como bancos y estructuras interactivas, el proyecto invita a los transeúntes a reflexionar sobre su relación con los elementos naturales que coexisten con la ciudad, tales como árboles, plantas y pequeños ecosistemas urbanos.

El concepto de "reciclar la ecología" va más allá del reciclaje físico, sugiriendo una nueva forma de reutilizar los espacios urbanos de manera más inclusiva, favoreciendo la regeneración ecológica. Proyectos como este demuestran que la arquitectura y el urbanismo deben integrar no solo la funcionalidad y la estética, sino también la capacidad de generar

conciencia ambiental y fomentar una relación respetuosa con la naturaleza.

- ¡Me Apunto!: Reforzando la Conexión Humano-Naturaleza
El segundo proyecto ganador, ¡Me Apunto! de Zixuan Luo y Bella Wu, busca fortalecer la conexión entre los ciudadanos y la naturaleza mediante el diseño de bancos modulares que interactúan con los árboles urbanos. Esta propuesta tiene un enfoque accesible y participativo, invitando a los peatones a integrarse con el paisaje urbano de manera sencilla, al sentarse a la sombra de un árbol.

Los bancos modulares están diseñados para adaptarse a la forma de los árboles, creando una experiencia envolvente que permite a las personas interactuar directamente con su entorno natural.

A través de este diseño, los creadores del proyecto subrayan la importancia de la accesibilidad en el diseño urbano. Las ciudades deben ser espacios donde la naturaleza y la vida humana se fusionen de manera armoniosa, creando lugares que no solo sean funcionales, sino también acogedores y estimulantes.

Este tipo de intervenciones transforma la estética de la ciudad y tiene un impacto positivo en el bienestar emocional y social de los habitantes urbanos, al proporcionar áreas de descanso y reflexión en medio del ritmo acelerado de la vida cotidiana.

- La Batalla del Jardinero Planetario de Borneo: Un Llamado a la Responsabilidad Ambiental Colectiva

La Batalla del Jardinero Planetario de Borneo de Antonio De Paola, Flavio Mancuso y Antonio Seghini propone una inter-



vención que transforma un vacío urbano en un espacio dedicado a la biodiversidad y la lucha contra el cambio climático.

Basado en el concepto de "jardín planetario" de Gilles Clément, este proyecto convierte un área olvidada de la ciudad en un laboratorio de sostenibilidad, invitando a los ciudadanos a asumir la responsabilidad colectiva de preservar el medio ambiente.

Mediante la instalación de elementos que fomentan la educación ecológica, este proyecto busca sensibilizar a los habitantes sobre la importancia de la biodiversidad y la necesidad de incorporar estrategias sostenibles en la vida urbana; las intervenciones de este tipo tienen un gran valor educativo, ya que transforman el paisaje urbano al tiempo que promueven un cambio cultural hacia la sostenibilidad.

La lección más relevante que podemos extraer de esta propuesta es la necesidad de la participación activa de la comunidad en la preservación del entorno natural, un principio fundamental que debe guiar el desarrollo de futuras políticas urbanas.

Lecciones Claves para la Industria de la Construcción y el Diseño Urbano

Los proyectos ganadores nos ofrecen lecciones valiosas que pueden aplicarse en la industria de la construcción, la arquitectura y el urbanismo.

En primer lugar, la sostenibilidad debe ser un eje central en todas las intervenciones urbanas. Los proyectos que integran lo construido con lo natural no solo responden a una

necesidad estética, sino también a un imperativo ecológico, que cobra cada vez mayor relevancia.

Además, la participación activa de la comunidad es clave para el éxito de los proyectos urbanos; iniciativas como ¡Me Apunto! y La Batalla del Jardínero Planetario de Borneo demuestran que los espacios urbanos deben diseñarse para fomentar la interacción de los ciudadanos con su entorno, generando un sentido de pertenencia y responsabilidad compartida. La arquitectura y el urbanismo deben promover la inclusión, la accesibilidad y el bienestar de todos los usuarios.

Por último, el enfoque multidisciplinario y experimental de estos proyectos resalta la importancia de la innovación en la arquitectura efímera. Los diseñadores y arquitectos deben estar dispuestos a cuestionar las formas tradicionales de intervención urbana y explorar nuevas soluciones que respondan a los desafíos contemporáneos, como el cambio climático, la densificación urbana y la falta de espacios verdes.

Los proyectos ganadores del Festival Concéntrico 2025 presentan una visión de futuro en la que la arquitectura va más allá de la construcción de espacios funcionales, desempeñando un papel fundamental en la transformación social y ambiental de nuestras ciudades.

Al integrar la naturaleza, fomentar la participación ciudadana y promover la sostenibilidad, estos proyectos muestran cómo las ciudades pueden evolucionar hacia entornos más inclusivos, saludables y responsables. Es esencial que arquitectos y urbanistas adopten estos enfoques innovadores, buscando siempre crear espacios que enriquezcan la vida de los habitantes urbanos.

TERCERA PARTE...



Maestro Ponciabel
IMDPA
SABER...HACER...SER!!!

LA OSCURA OPOSICION AL GRAN PROYECTO DEL TREN MAYA DEL DIOS KUKULKAN (RESEÑA TEMATICA FINAL).



SALUDOS DE NUEVO AMABLES Y AMIGOS ELECTORES, AQUI TENEMOS LA TERCERA PARTE DE ESTE TEMA NUEVO DE GRAN REVUELO Y OSCURA CONTROVERSIAS (¿?), AUN A PESAR DE LA MUTACION DEL TERRIBLE Y MORTAL AHORA COVID-20, DE LOS CONTINUOS CICLONES LLAMADOS "CRISTOBAL", "GAMMA", "DELTA" Y DEMAS TORMENTOSOS HURACANES Y LOS ADVERSOS TODOS, LOS COMENTARIOS DE LOS ABYECTOS Y CONTRARIOS DEL ANTERIOR, AL ACTUAL SISTEMA...

EN ESTE INTERESANTE TERCER ARTICULO EXPONEMOS LA PARTE NEGATIVA DE UN GRAN TEMA IGUAL DE ACTUAL POR POLEMICO, QUE POR SU ORIGEN Y NATURALEZA QUE, HOY POR HOY MAS QUE SER UN MEDIO REGIONAL DE TRANSPORTE, REPRESENTA UNA GRANDIOSA ALTERNATIVA, COMO YA EXPLICAMOS EN LOS DOS CAPITULOS ANTERIORES, AUTOSUFICIENTE, SUSTENTABLE Y SOSTENIBLE DE NUESTRA REGION SUR-SURESTE, COMO YA HEMOS DICHO, DESDE LA COSMOVISION PURA Y LLANA DEL ESTUDIO ANTROPOLÓGICO Y MEDIO AMBIENTAL DEL PUEBLO MAYA...Y LA IGNORANTE Y DESPIADADA OPINION ADVERSA DE LOS ABYECTOS Y CONTRARIOS A ESTE NUESTRO NUEVO, DEMOCRATICO REGIONAL Y DEMOCRATICO REGIMEN.

Entonces aquí y así continuamos AHORA CON LA VISION MUNDANA, NADA ORTODOXA Y MENOS TRIUNFAL...DE ESTOS PUEBLOS MAYAS YUCATECOS DESDE EL INICIO DE TODOS LOS TIEMPOS...empecemos con mucho gusto!!!!... muchas gracias...Maestro Ponciabel



LA MESA ORIGINAL DEL HANNAL PIXAN MAYA. Los Mayas de hoy

Los mayas, afortunadamente, no desaparecieron con la Conquista; resistentes como pocos a los cambios y al olvido, conservan hoy en su cultura profundas raíces milenarias a pesar de que han convivido durante más de quinientos años, con grandes dificultades, de la mano de la civilización occidental que intentó someterlos. Buena parte de la tradición maya prehispánica se ha conservado en el seno de la vida familiar de los diferentes grupos étnicos.

No obstante, los mayas no han podido evadir del todo las grandes transformaciones globales que ha sufrido el mundo occidental durante los últimos años: ha tenido que enfrentar periodos de migraciones, la influencia de diversas regiones mesoamericanas y centroamericanas, crisis políticas, económicas y sociales, lo que ha llevado, entre otras cosas, al surgimiento o la declinación de distintos señoríos o grupos de poder. No en balde han tenido tantos encuentros y desencuentros con distintas facetas de la cultura occidental, desde el enfrentamiento con los españoles en el siglo XVI hasta los embates del capitalismo de nuestros días, que todo lo convierte en objeto de mercado. Así, la civilización maya ha sufrido cambios de maneras cada vez más radicales.

Las modificaciones entre los diferentes grupos mayas ha variado dependiendo de su ubicación geográfica; en las zonas aisladas han sido menores, pero en las que han tenido mayor contacto con occidente ha habido cambios sustanciales en todas las áreas: tanto en la organización política de los pueblos como en su vestido, su alimentación, sus herramientas de trabajo e, incluso sus fiestas y ceremonias. La actual fisonomía del territorio maya se configuró paulatinamente desde hace más de 500 años, pero este proceso se intensificó en

el siglo XIX, al imponerse fronteras arbitrarias y artificiales entre comunidades que tradicionalmente habían permanecido unidas, o al intentar fundir pueblos que nunca habían compartido el mismo territorio.

Como resultado de estos hechos, en la zona maya actual habitan personas de distintas culturas y hablantes de muy diversas lenguas. Los grupos mayas de hoy conviven tanto con pueblos indígenas de otras familias lingüísticas como con pueblos mestizos. A la fecha subsisten por lo menos 28 lenguas indígenas, las cuales tienen un origen común, pero pertenecen a once grupos lingüísticos diferentes distribuidos a lo largo y ancho de toda el área maya.

A pesar de todo, aún hoy es posible reconocer en la cultura maya una base esencial de origen prehispánico que se niega a desaparecer: una forma de entender y vivir el mundo que se manifiesta en ritos domésticos, en sistemas de curación, en prácticas agrícolas y en las relaciones de parentesco. Esta peculiar cosmovisión es, según algunos investigadores, el núcleo duro que ha mantenido los valores y representaciones fundamentales de la antigua cultura maya a salvo de los avatares de nuestros tiempos, aunque incluso este núcleo ha cambiado imperceptiblemente a lo largo de los siglos.

En la actualidad, las comunidades mayas enfrentan nuevos retos; frente a la tendencia general hacia la globalización y la homogeneización del planeta, intentan reafirmar sus diferencias y permanecer ajenos a las modas que han hecho de innumerables culturas indígenas objetos de consumo. Esto se debe, en buena medida, a que los medios masivos de comunicación y las nuevas tecnologías han acortado las distancias en prácticamente todos los rincones del mundo, de tal forma que para las comunidades mayas ha sido imposible permanecer aisladas.



El neoliberalismo de nuestros días, como el liberalismo del siglo XIX, amenaza con desintegrar comunidades indígenas enteras; por ello no es de extrañar que diversos grupos mayas hayan levantado su voz para reclamar autonomía y el derecho a ser respetados. Por supuesto, estos pueblos tienen nuevas formas de identidad colectiva y de organización, pues viven una problemática socioeconómica y cultural muy compleja dentro de su cotidianidad.

En diversas localidades mayas, como Chichicastenango, Santiago Atitlán o San Juan Chamula, por dar sólo unos cuantos ejemplos, el centro de la vida social es la plaza, presidida por la iglesia y los edificios de las autoridades. La población vive tanto en el pueblo como en caseríos dispersos por los alrededores, y en las afueras están las tierras de labor, donde se cultivan legumbres como el maíz, el frijol, la papa y la calabaza. El mundo que rodea al pueblo aún tiene connotaciones sagradas, ya que el indio sacraliza desde antiguo los espacios naturales. Algunos montes cercanos, los ríos y las cuevas son todavía lugares de culto.

Desde esta perspectiva, la religión maya ha adquirido, a lo largo de los siglos, curiosos matices. Desde la Conquista, con el fin de delimitar el culto pagano, los españoles impusieron a los indígenas de cada comunidad un sistema de cofradías para congregarlos en torno a la figura de un santo que venerar; este sistema es, a la fecha, una organización piramidal de cargos que premia la buena voluntad y favorece el reconocimiento social de manera muy similar a la que tenían los indígenas de épocas prehispánicas. Así, los indios sólo tuvieron que dar a los santos la antigua personalidad de sus dioses. En algunas comunidades de hoy, aunque se practican sacrificios rituales de animales que nada tienen que ver con el catolicismo, la fi-

gura de Jesucristo se confunde con la del dios Sol, y la de la virgen María, con la de la diosa Ixchel, patrona de la fertilidad y la medicina.

De igual forma, la liturgia católica tampoco logró eliminar la figura del curandero o sacerdote, quien hoy, como en tiempos antiguos, es portador del conocimiento e intérprete del calendario ritual que le permite interceder ante los dioses, los santos o las fuerzas naturales que rodean al mundo de los mayas. Así, la llegada de los españoles culminó, siglos más tarde, en la creación de una fe sincrética que se modifica día tras día.

A MANERA DE EXPLICACION GENERAL PARA MEJOR COMPRENSION DEL TODO

Las Lenguas Mayenses.

También llamadas simplemente mayas y mayances—,3 son una familia lingüística hablada en Mesoamérica, principalmente en Belice, Guatemala y en el Sureste de México...en YUCATAN. .

Las lenguas Mayenses derivan del protomaya, una protolengua que pudo haberse hablado hace unos 5000 años a juzgar por el grado de diversificación interna en una región cercana a donde actualmente se hablan lenguas Mayenses. Estas lenguas además forman parte del área lingüística mesoamericana, un área de convergencia lingüística desarrollada a través de milenios de interacción entre los pueblos de Mesoamérica. Toda esta familia muestra las características básicas de esta área lingüística, como el empleo de sustantivos emparentados en sustitución de las preposiciones para indicar relaciones espaciales. También poseen rasgos gramaticales y tipológicos que las diferencian de otros idiomas de Mesoamérica, tales como el empleo de ergatividad en el tratamiento gramatical de los verbos, sujetos y objetos, categorías inflexionales específicas en verbos y una categoría gramatical propia.

En la Mesoamérica precolombina, algunas lenguas de la familia fueron escritas mediante glifos. Su empleo fue muy extenso particularmente durante el periodo clásico de la cultura maya (c. 250-900 d. C.). La recopilación de más de 10 000 inscripciones mayas conocidas sobre edificios, monumentos, alfarería y códices en papel de corteza,4 combinada con la rica literatura maya colonial (siglos xvi, xvii y xviii) escrita en el alfabeto latino, son importantes para la comprensión de la historia precolombina.

LA RELACION MISTICA DE LOS PUEBLOS Y LAS FAMILIAS DE LAS ETNIAS MAYAS QUICHE

La Familia Mayense es una de las mejor documentadas y posiblemente la más estudiada en las Américas.5 En 1996, Guatemala reconoció oficialmente 21 lenguas mayenses6 y el 26 de mayo de 2003 anexo al idioma chalciteko, por lo que ahora suman 22 lenguas en reconoci-

miento oficial;7 mientras que México oficializó a ocho lenguas más mediante la Ley General de Derechos Lingüísticos de los Pueblos Indígenas en 2001.8

AQUÍ UN EJEMPLO DE CAMBIO LINGUISTICO.

Le baatsil Mayense jach juntúul u le ma'alob documentadas ka posiblemente le más estudiada ti' le Américas.5 ti' 1996, Guatemala reconoció chiimpoltik 21 t'aano'ob mayenses6 yéetel u 26 u mayo u 2003 anexo ti' le t'aano' chalciteko, yo'alal bejla'e' suman 22 t'aano'ob te' meyaj'ob way sijnáaleche'; 7 mientras ku Mexico oficializó ti' waxak t'aani'ob asab yo'osal le Ley tuláakal le p'iskambal Lingüísticos u kaajo'ob másawáal ti' 2001.8

Los mayas de hoy...

Es en pequeñas rutinas donde late hoy en día la esencia del pueblo maya que construyó el imperio más floreciente de Mesoamérica y sobrevivió después a la conquista española.

Hoy en día ninguno de los miembros de esta gran familia se hace llamar maya. Son quichés, Kaqchikeles, lacandones, etc. Su corazón pertenece a su comunidad y se reconocen entre sí por la lengua que hablan, de entre 30 diferentes.

Forman una comunidad de 7 millones de personas en Guatemala, México, Belice y Honduras. Muchos de ellos mantienen una economía eminentemente agrícola que complementan con trabajos "al jornal" cortando caña, algodón o maíz. Son pueblos pobres y en Guatemala llevan 35 años padeciendo las consecuencias de una guerra interminable.

Nada mejor que acudir a un mercado de alguna zona rural maya para ver a las mujeres ataviadas con los más diversos huipiles (prenda principal de la vestimenta femenina) que ofrecen sus platos típicos, sus flores, sus máscaras de madera y sus mantas de formas geométricas en las que se representan las más complejas cosmogonías.

Al fondo del mercado la misa católica a llegado a su fin y el humo del incienso de los botafumeiros se mezcla con los vapores de copal y de ron blanco que los indígenas ofrecen a los santos. En ese mismo sitio donde ahora hay la iglesia enclavada hubo un lugar de culto maya ahora derrumbado, pero donde el espíritu de sus creencias sigue libre e impregnando todo el aire.

Los mayas siempre han luchado por sus creencias y mantienen una gran resistencia basada en la repetición terca de sus plegarias de generación en generación. Ejemplo de esto son sus celebraciones en las que se derrocha espectacularidad, color, ritmo, coreografías y hasta un punto de humor: «Gracias San Simón por lo que me das. Te prometo tu cigarrillo y tu licorcito mientras viva». No sería para menos, San Simón encuentra novios y ayuda a ganar

elecciones! Todo forma parte de un sistema de creencias de mil fuentes y sedimentos.

Le maaya'obo' Be'elajke'...

Jach ti' mejen rutinas tu'ux u juum Bejla'e' le esencia le maaya kaajo' ba'ax tu meentaj le imperio asab floreciente ti' Mesoamérica yéetel Kuxlaj ts'ókole' ti' le conquista española.

Bejla'e' mix juntúul u miembros le nojoch ch'iibalil u beeta'al t'anik maaya. Le quichés, Kaqchikeles, lacandones, etc. U puksi'ikal pertenece u kaajal yéetel ku reconocen ichil wa tuméen le taano' t'ano'obo', ichil tuláakal 30 jejeláas.

Táakpajalo'ob jump'éeel kaajil 7 millones máako'ob te' Guatemala, México, Belice yéetel Honduras. Ya'ab ti' leti'ob mantienen jump'éeel eminentemente agrícola economía ku complementan yéetel meya'joo'ob "ti' le jornal" k'osik caña, taman wa ix'iim. Le kaajo'ob óotsil ka tu Guatemala bisa'al 35 ja'ab padeciendo le consecuencias jump'éeel katun interminable.

Mixba'al ma'alo'ob u k'a'abet u ch'a'iko'ob jump'éeel mercado alguna kaajo'ob rural maaya utia'al in wil le ko'ole'obo' ataviadas yéetel le asab jejeláas huipiles (prenda noj bejo' ti' le nook'e' femenina) ku ts'abal u lak típicos, u loolo'obo', u máscaras che' yéetel u mantas formas geométricas ti' le ku u representan le asab complejas cosmogonías.

Yaan u yiit k'i'iwiko' le misa católica u k'uchul u ts'óokol yéetel u buuts' le poom le botafumeiros ku xa'ak'ta'al tuláakal yéetel le vapores copal yéetel u ron sak u másawáal ts'abal ti' le te' k'ujo'obo'. Ti' le k'iino' je'el xano' ts'ono'oto' tu'ux bejla'e' yaan najil k'uj enclavada Yanchaj jump'éeel kúuchil kasteláan maaya bejla'e' niikil, ba'ale' tu'ux u pixan u creencias Ch'uuns libre yéetel impregnando le iik'o'.

Maaya'obe' Mantats' u luchado tumen u creencias ka mantienen jump'éeel nuxi' resistencia bey je'el ti' le repetición terca ti' u plegarias generación ti' generación. Ejemplo ti' le je'ela' ku u celebraciones ti' le ku u derrocha espectacularidad, boonil, ritmo, coreografías yéetel tak jump'éeel ch'aaj humor: «Gracias San Simón yo'olal in ka ts'aik. A prometo a cigarrito yéetel a licorcito ka' jo'op' viva». Ma' sería utia'al menos, San Simón yaantal novios yéetel ku yáantik náajaltik elecciones! Tuláakal forma ti' juntúul t.u.m creencias mil fuentes yéetel sedimentos.

La comunicación con las fuerzas de la naturaleza es esencial en la cosmogonía maya y está tan arraigada que el cristianismo no ha podido combatirla. Unas piedras y unas formas marcadas en tiza sobre el suelo son suficientes para que el chamán pueda atisbar la voluntad de las deidades.

Las comunidades se rigen por dos autoridades: la ejidal y la municipal. También existe una



tercera de carácter religioso que se distingue por las costumbres y tradiciones de los primeros mayas.

La ejidal es la que rige en la alimentación, ya que a través de ella se gestionan los permisos para la explotación de la tierra para la siembra.

En lo religioso el sacerdote es el que encabeza ceremonias y rituales donde las familias mayas ofrecen ofrendas a sus dioses.

GRUPOS

Así las cosas los RECURSOS NATURALES traducidos y representados como DIOSES MAYAS, fueron ADORADOS POR LOS PUEBLOS MAYAS ANTIGUOS, QUIENES A TRAVES DE LOS SIGLOS HAN CONSOLIDADO MAS QUE ABANDONADO SUS LEGADOS HISTORICOS Y SUS USOS Y COSTUMBRES AUTOCTONOS Y MUY PROPIOS...

A ESTE EFECTO TRADICIONAL MAYISTA LE HAN LLAMADO "USO MAYA", siendo este el primer recurso tradicionalista extenso y extendido por todo el Territorio Regional Peninsular... entre estos USOS MAYAS el de la Movilidad Territorial Antigua por medio de los SENDE-ROS NATURALES ENTRE LOS MONTES Y LOS CAMINOS BLANCOS (SAC BEH) YUCATECOS; CAMPECHANOS Y QUINTANAROENSES SON MUY APRECIADOS Y MUY UTILIZADOS HASTA NUESTROS ACTUALES DIAS...

Le comunicación yéetel le muuk' le ku le tuukulo'obo' ti' le cosmogonía maaya yéetel taan jach arraigada u u le cristianismo ma' u ts'aayak combatir le. Jayp'éeel tuunich yéetel Jayp'éeel formas marcadas ti' tiza yóok'ol le lu'umo' le kuxlaken utia'al u le chamán béeyak u atisbar u voluntad le deidades.

Le kaajo'obo' meyajt tumen ka'ap'éeel autoridades: le ejidal yéetel le municipal. Xan yaan jump'éeel tercera ku tuukul ba'ax ku jekunaj tumen le costumbres yéetel tradiciones le yáax maaya'obo'.

Le ejidal jach u kin rige ti' le alimentación, ts'óok

u ti' leti' ku gestionan le permisos utia'al u explotación le lu'umo' utia'al u páak'al.

Ti' u tuukul le yuum k'iino' jach le encabeza k'áat óolal yéetel rituales tu'ux maaya le familias ku ts'abal ofrendas ti' u yuumsilo'ob.

KU

Bey ba'ALO'OB LE NU'UKULO'OB MEYAJ traducidos yéetel representados BEY YUUMTSILO'OB MAAYA BINO'OB ADORADOS TUMEN KAAJIL'OB MAAYA UUCHBEN, MÁAXO'OB U TRAVES LE SIGLOS SÉEN CONSOLIDADO YA'BTAL U ABANDONADO U LEGADOS HISTORICOS YÉETEL U USOS KA COSTUMBRES AUTOCTONOS, JACH CHI'IKBESIK...

TI' LE EFECTO XI'W MAYISTA TI' U LLAMADO "BÚUKINTA'AL MAAYA", siendo este le yáax recurso tradicionalista máan u yóol ka extendido tuméen tuláakal u lu'umil iipiilo'ob Peninsular... ICHIL le USOS MAAYA'OBO' LE ti' le Movilidad Territorial uuchben por medio de LE SENDEROS MEYAJ ICHIL LE K'ÁAXO'OBO' YÉETEL BEJO'OB SAKTAKO'OB (SAC BEH) YUCATECOS; CAMPECHANOS KA QUINTANAROENSES LE JACH APRECIADOS, JACH UTILIZADOS TAK K ACTUALES DIAS...

NIÑOS MAYAS DE SUELO MEXICANO.

ESTOS NUEVOS PARADIGMAS DE LA ANTIGUA CIVILIZACION Y CULTURA AUTOCTONA, AUN ESTAN VIVOS Y PERMANECEN ACTIVOS EN LAS COSTUMBRES Y USOS DE LOS PUEBLOS MAYAS...ASI LAS COSAS VEAMOS AHORA COMO ESTAS COSTUMBRES Y USOS DE LOS 4 RECURSOS NATURALES SE FUNDEN CREANDO BENEFICIOS Y SERVICIOS POR SI MISMOS Y PARA TODOS...

- EL AGUA COMO RECURSO NATURAL INDISPENSABLE
- EL AIRE Y SU PODEROSO VIENTO
- LA TIERRA Y SUS ESPACIOS VERDES
- ...Y LAS ENERGÍAS QUE LO INTEGRAN Y HACEN FUNCIONAR TODO...

ESTAS "FUERZAS DE LA NATURALEZA" representan y han representado desde Siempre, las potenciales formas de aprovechamiento racional y comedido en beneficio del movimiento y transporte de personas, animales y cosas materiales, alimentos, insumos y carga en general que ha significado un pasado de grandeza, un presente de bienestar y un futuro de desarrollo en general.

Entre estos elementos que sustentan el bienestar y el desarrollo el poder del Agua es y ha sido siempre el Dador de VIDA, EL VEHICULO SAGRADO DE LA VIDA Y EL DIOS MGNIFICO QUE BAJA DEL MISMISIMO ETEREO CIELO HASTA LA PROPIA FAZ DE LA TIERRA...A ESE SAGRADO DIOS DE TODO Y PARA TODOS MAGNIFICO Y MAGNIFICIENTE...LA CULTURA MAYA QUICHE LO LLAMO KUKULKAN EL DIOS MAYA SERPIENTE DEL VEHICULO LLAMADO AGUA.

A PARTIR DE LOS 4 PARADIGMAS DE LA SUSTENTABILIDAD ACTUAL YA ENLISTADOS Y EN PROCESO DE APLICACIÓN EN MATERIA DE DISEÑO AMBIENTAL, TENEMOS QUE EL NUEVO TREN MAYA KUKULKAN DEBERA SER...

A).-JURIDICAMENTE CERTERO...

nadie...NADIE...ABSOLUTAMENTE NADIE por encima de la Ley!!!...(ASUNTO AMPLIAMENTE YA TRATADO EN LOS CAPITULOS PROXIMO ANTERIOR O NUMEROS 6 Y 7 DE ESTE MISMO ARTICULO EXPRESAMENTE SOBRE LA CORRUPCION Y SUS FUENTES DE ORIGEN, DESARROLLO Y SITUACION LEGAL ACTUAL EN MEXICO Y EN EL EXTRANJERO).

B).-ECONOMICAMENTE VIABLE...

nada que cueste Más que TODO!!!...y TEMA DEL EPISODIO ACTUAL...EDIFICACION SOSTENIBLE sin Robos, Componendas, Arreglitos EN LO OSCURITO ni mucho menos...menos... ningún Cochupo A NADIE Y PARA NADIE.

C.-TECNOLOGICAMENTE FACTIBLE...

REAL, EDIFICABLE Y VERAZMENTE CONSTRUIBLE...casi un Sueño, pero MUY Realizable...ALTERNATIVA y EFICIENTEMENTE...ADEMAS DE EFICAZMENTE FUNCIONAL...y FINALMENTE...

D).-SOCIALMENTE SUSTENTABLE...

que el Beneficio Positivo y Real sea de Amplio Espectro...entre más y más Gente se Beneficie...MEJOR...!!!!...

EL MANEJO INTEGRAL DE LOS RECURSOS NATURALES...

Como ya dijimos, desde los años Setentas (70's), CASI CINCUENTA antes de nuestra EPOCA ACTUAL la caótica situación AMBIENTAL GLOBAL se ha acrecentado y empeorado cada vez más, consecuencia innegable del Desarrollo Convencional, CON LOS RECURSOS MATERIALES INADECUADOS E IMPROPIOS, BUSCANDO SOLAMENTE EL AHORRO(?) ECONOMICO POR ENCIMA DEL CONFORT AMBIENTAL, POR LA EXPLOTACION DE LOS RECURSOS HUMANOS Y LA EXTINCION PROGRESIVAMENTE DE LOS MISMOS NATURALES TOTALMENTE MAL EMPLEADOS, USADOS IRRACIONALMENTE HASTA DECIR BASTA EN GOBIERNOS Y PROYECTOS ANTERIORES...SIN NINGUN RESPETO, MISERICORDIA, NI CONSIDERACION PARA TODOS Y CADA UNO DE LOS MARAVILLOSOS, CULTOS Y DINAMICAMENTE ANCESTRALES...LOS REALES PUEBLOS INDIGENAS MAYAS...

LA ACCION INVERSA...INCOMPENSABLE E INSANA...DE LOS "RUMORES" SIN NINGUN SUSTENTO...DE LOS EMISORES DEL DESEO DE FRACASO Y DEL INTERESADO Y OBTUSO CONSERVACIONISMO...

CON ESTA ACTITUD SOCIAL EQUIVOCADA, DE MALISIMO RESULTADO, FALTA DE TODA ETICA Y MORAL, TOTAL INTELIGENCIA, POR DEMAS INCOMPATIBLE CON TODO DESARROLLO BIEN PLANEADO, TOTALMENTE CONTRARIA A CUALQUIER POLITICA JURIDICA O ECONOMICA VIABLE Y MUCHO MENOS DURADERA; aunado todo esto a LA PRODUCCION MASIVA Y FALSAMENTE AGRESIVA DE LOS REACCIONARIOS DEL VIEJO Y CADUCO REGIMEN ANTERIOR AL ACTUAL, AUNADO al inevitable, letal y progresivo Calentamiento Global y con el Cambio Climático subsecuente amenazándonos A TODOS como habitantes de nuestro muy lastimado y peor tratado Planeta Tierra...Y ESTO NO ES MUY INDIFERENTE, NI AJENO PARA EL CASO PARTICULAR DEL GRAN PROYECTO NUEVO TREN MAYA KUKULKAN...

LE TÚMBEN PARADIGMAS LE ÚUCHBEN CIVILIZACION YÉETEL MIATSIL AUTOCTONA, MÁ-NAK YANO'OB VIVOS YÉETEL PERMANECEN ACTIVOS TI' LE COSTUMBRES YÉETEL USOS KAAJILLO'OB MAAYA... ASI LE BA'ALO'OB K ILEJ BEJLA'E' BEY A COSTUMBRES KA USOS LE 4 NU'UKULO'OB MEYAJ KU FUNDEN CREANDO BENEFICIOS YÉETEL ÁANTAJO'OB POR WA MISMOS YÉETEL UTIA'AL TULÁAKAL...

• LE JA' BEY RECURSO KU YÚUCHUL U INDISPENSABLE
IIK' YÉETEL U PODEROSO IIK'

• LE LU'UMO' YÉETEL U KÚUCHILO'OB YA'AX
• ... YÉETEL LE ENERGIAS KU A INTEGRAN YÉETEL KU BEETIKO'OB MEYAJ TULÁAKAL...

TÁAN A "MUUK' TI' LE KU" representan yéetel u representado tak Mantats', le Sociedad formas aprovechamiento racional yéetel comedido ti' ma'alo'obile' le movimiento yéetel transporte máako'ob, ba'alche'ob yéetel ba'alo'ob ts'aak, janalbe'eno'ob, insumos yéetel kuuch tu general u ts'o'ok significado jump'eel pasado grandeza, jump'eel siibal bienestar yéetel juntúul futuro ma'alo'ob tu general.

Ichil le elementos ku sustentan del bienestar yéetel le ma'alo'ob u páajtalil ja' le ka ts'o'ok sido Mantats' le Dador KUXTAL, LE VEHICULO KILI'ICH U KUXTAL YÉETEL YUUM MGNIFICO U YÉEMEL MISMISIMO ETEREO KA'AN TAK LE KAJNÁALO'OB FAZ LU'UM... LE KILI'ICH YUUM TULÁAKAL YÉETEL UTIA'AL TULÁAKAL MAGNIFICO YÉETEL MAGNIFICIENTE... MIAATSIL MAAYA QUICHE U K'AABA KUKULKAN YUUM MAAYA KAANO' TI' LE VEHICULO LLAMADO JA'.

ICHIL LE 4 PARADIGMAS TI' LE SUSTENTABILIDAD MA'ALO'OB TS'O'OK ENLISTADOS YÉETEL TU TUUKULA' KA'ANATAKO'OB TU YO'OLAL DISEÑO AMBIENTAL, K'AABET K TI' LE TÚUMBEN TREN MAAYA KUKULKAN DEBERA U...

U).-JURIDICAMENTE CERTERO...

Mix máak... MIX MÁAK... ABSOLUTAMENTE MIX MÁAK por encima de la Ley!!! ... (ASUNTO AMPLIAMENTE SÁAM TRATADO TI' LE CAPITULOS PROXIMO ANTERIOR WA NUMEROS 6 KA 7 LE K'IINO' JE'EL XANO' ARTICULO EXPRESAMENTE YÓOK'OL LE CORRUPCION YÉETEL U FUENTES U K'AABA, MA'ALO'OB YÉETEL SITUACION LEGAL MA'ALO'OB TI' MEXICO YÉETEL LE LU'UMO'OB).

B).-ECONOMICAMENTE VIABLE...

Mix ba'al in cueste asab u TULÁAKAL!!! ... ka CHUN TUUKULO' TI' LE EPISODIO MA'ALO'OB... EDIFICACION SOSTENIBLE ma' Robos, Componendas, Arreglitos TI' LE OSCURITO mix mix... Menos... MIX Cochupo MÁAK YÉETEL UTIA'AL MÁAK.

C.-TECNOLOGICAMENTE FACTIBLE...

REAL, EDIFICABLE YÉETEL VERAZMENTE CONSTRUIBLE... olak jump'eel wayak', ba'ale' JACH Realizable... ALTERNATIVA ka EFICIENTEMENTE... ADEMAS DE EFICAZMENTE FUNCIONAL.



... ka FINALMENTE...

MulIX)-SOCIALMENTE SUSTENTABLE...

Ba'ax le u ma'alo'obile' Positivo yéetel Real je'el u Amplio Espectro... ichil asab yéetel asab wiiniko'obo' ku jo'osik... UTSIL... !!! ...

U CHA'IKO'OB CHUKA'AN LE NU'UKULO'OB MEYAJ...

Bey ts'o'ok a'alej, tak le ja'ab Setentas (70's), ÓOL CINCUENTA bey ma' k EPOCA MA'ALO'OB u caótica situación AMBIENTAL GLOBAL u ts'o'ok acrecentado yéetel empeorado Amal ka'atéen asab, yo'osal u innegable le ma'alo'ob Convencional, YÉETEL LE NU'UKULO'OB TS'AAK INADECUADOS YÉETEL IMPROPIOS, KAXTIK CHÉEN LE T'ÁAL K'U' (WÁAJ.). ECONOMICO POR ENCIMA DE LE CONFORT AMBIENTAL, TUMÉEN LE EXPLOTACION LE NU'UKULO'OB YÓOLO'OB YÉETEL LE EXTINCION PROGRESIVAMENTE TI' LE MISMOS MEYAJ JAATSATAKO'OB K'AAS EMPLEADOS, USADOS IRRACIONALMENTE TAK WA'ALIK BASTA TI' GOBIERNOS YÉETEL MÚUCH'MEYAJ MÁAKO'OB SI'NAJO'OBO'... XMA' NINGUN RESPETO, MISERICORDIA, MIX CONSIDERACION UTIA'AL TULÁAKAL YÉETEL JUJUNTÚULAL TI' LE MARAVILLOSOS, CULTOS YÉETEL DINAMICAMENTE ANCESTRALES... REALES KAAJO'OB INDIGENAS MAAYAO'OB...

LE ACCION INVERSA... INCOMPENSIBLE YÉETEL INSANA... TI' LE "RUMORES" XMA' NINGUN SUSTENTO... TI' LE EMISORES LE KIN TS'ÍBOLTIK FRACASO YÉETEL LE INTERESADO YÉETEL

TEL OBTUSO CONSERVACIONISMO...

YÉETEL LE YAAN TS'AA EQUIVOCADA, U MALISIMO RESULTADO, SI'PIL TULÁAKAL ETICA YÉETEL MORAL, TOTAL NA'AT, TUMEN DEMAS INCOMPATIBLE YÉETEL TULÁAKAL MA'ALO'OB MA'ALOB PLANEADO, JAATSATAKO'OB CONTRARIA U JE'EL POLITICA JURIDICA WA ECONOMICA VIABLE YÉETEL MIX DURADERA; aunado tuláakal lela' TI' LE PRODUCCION MASIVA YÉETEL FALSAMENTE AGRESIVA TI' LE REACCIONARIOS TI' LE ÚUCHBEN MÁAKO' YÉETEL CADUCO REGIMEN ANTERIOR TI' LE MA'ALO'OB, AUNADO TI' le inevitable, letal yéetel progresivo Calentamiento Global yéetel le k'expa-jal Climático subsecuente amenazando k ti' TULÁAKAL bey kajnáalilo'ob k jach lastimado yéetel peor tratado Planeta lu'um... KA MA' LELA' JACH INDIFERENTE, MIX AJENO UTIA'AL U ÓOLTAJ T'AANA' KU TI' LE NUXI' TSOL TÚUMBEN TREN MAAYA KUKULKAN...

GRUPOS ETNICOS MAYAS QUE SERAN BENEFICIADOS CON EL NUEVO GRAN PROYECTO DEL TREN MAYA KUKULKAN...

Lacandón

Su comunidad está considerada como la que mejor ha sabido conservar su forma de vida ancestral. Es habitual referirse a los lacandones, alrededor de trescientos, como los únicos descendientes de los primeros habitantes de estas selvas que se caracterizan por sus túnicas blancas. Acostumbrados a librar batallas, los lacandones tienen como objetivo la defensa

de su ecosistema, amenazado por la industria maderera y las compañías chicleras, que extraen toda la resina de los chicozapotes.

Kaqchikel

Fundaron un poderoso reino con capital en Iximché y se convirtieron en la pesadilla del conquistador Pedro de Alvarado. En la época del conflicto militar les tocó la peor parte. Viven en Sacatepéquez y Chimaltenango (Guatemala).

Tzotzil

También llamados chamulas, son el grupo indígena más numeroso de Chiapas con casi 300.000 personas y famosos por apoyar al Ejército Zapatista de Liberación Nacional.

Kekchí

Originarios del departamento de Alta Verapaz, ocupan también Izabal y el sur de Petén (Guatemala).

Mam

Con medio millón de hablantes, los Mam ocupan varias zonas de Guatemala. Son famosas sus carreras de caballos, sobre todo las que se celebran en Todos Santos Cuchumatán.

Chortí

Habitan un pequeño reducto de lo que fue su territorio. En Honduras ocupan el estado de Copán, en Salvador parte de las de Santa Ana y Chalatenango y en Guatemala la zona de Chichimula.



Itzá

Fueron los encargados de erigir algunas de las más majestuosas estructuras de la ciudad de Chichén-Itzá. Hoy en día no son más de cien y se concentran en los alrededores del lago Petén Itzá (Guatemala).

Ixil

También llamados chamulas, son el grupo indígena más numeroso de Chiapas con casi 300.000 personas y famosos por apoyar al Ejército Zapatista de Liberación Nacional.

Chol

Los históricos enemigos de los Quichés lograron mantenerse irreductibles y forman hoy, con cerca de 200.000 personas, una de las comunidades más numerosas de Chiapas y Tabasco.

Yukatec

Más de 800.000 personas hablan maya yucateco en la península de Yucatán.

Chiché

Con alrededor de un millón de hablantes, los quiché son el grupo lingüístico más numeroso. Viven en varias zonas de Guatemala y levantaron uno de los reinos más poderosos, con capital en Utatlán, hoy Santa Cruz del Quiché. Ellos presumen del refinamiento de sus tejidos y de su compleja organización social.

KU ETNICOS MAAYA U SERAN BENEFICIADOS YÉETEL TÚUMBEN NUXI' ÚUCHIK U LE TREN MAAYA KUKULKAN...

Lacandón

U kaajal u considerada bey kin ma'alob u sabido conservar u beyo' kuxtal ancestral. Jach habitual referir ti' le lacandones mentik kex trescientos, bey le únicos descendientes yaax kajnaalilo'ob a K'aajten u caracterizan tumen u túnicas sak wiiniko'ob. Acostumbra-dos Ta'aytak batallas, le lacandones yaan bey ba'ax ku kaxtik le defensa u ecosistema, ame-nazado tumen le industria maderera yéetel le compañías chicleras, u extraen tuláakal u yiits le chicozapotes.

Kaqchikel

Fundaron jump'eel poderoso reino yéetel capital ti' Iximché yéetel u convirtieron ti' u pesadilla le conquistador Pedro u Alvarado. Tu época le ba'atelil ts'aak ti' kaajalo'ob ti' leti'ob macha' le peor nu'ukulil. Ku kuxta-lo'ob ichil Sacatepéquez yéetel Chimaltenango (Guatemala).

Tzotzil

Xan llamados chamulas, le le múuch' ichil máseswáal t'aan yaan asab táaj ya'ab u Chiapas yéetel óol 300.000 máako'ob yéetel famo-sos tumen yáanta'al le Ejército Zapatista ti' Liberación Nacional.

Kekchí

Originarios ti' le departamento ka'anal Vera-paz, ocupan xan Izabal yéetel nojol u Petén (Guatemala).

Na'

Yéetel chúumuk millón ti' hablantes, le Mam ocupan ya'abkach zonas Guatemala. Ku fa-mosas u carreras tsiimino'ob, sobre todo ku u celebran ti' Tuláakal te' k'ujó'obo' Cuchumatán.

Chortí

Habitan juntúul chan reducto u ku bin u lu'umil. Tu Honduras ocupan le noj u Copán, tu Salvador táakpajal ti' le Santa Ana' yéetel Chalatenan-go yéetel tu Guatemala le kúuchila' Chichimula.

Itzá

Jbino'ob le encargados u erigir algunas le asab majestuosas ka'ansaj u noj kaajil Chichén-Itzá. Bejla'e' ma' le asab ti' cien yéetel u concentran ti' le alrededores lago Petén Itzá (Guatemala).

Ixil

Xan llamados chamulas, le le múuch' ichil máseswáal t'aan yaan asab táaj ya'ab u Chiapas yéetel óol 300.000 máako'ob yéetel famo-sos tumen yáanta'al le Ejército Zapatista ti' Liberación Nacional.

Chol

Históricos enemigos ti' le Quichés lograron mantener ku irreductibles yéetel táakpaja-lo'ob bejla'e', yéetel naats'il u 200.000 máak, jump'eel le kaajo'obo' asab numerosas Chiapas yéetel Tabasco.

Yukatec

Asab u 800.000 máak t'ano'obo' maaya yucate-co ti' le península u beeta'al Wey.

Chiché

Yéetel mentik kex jump'eel millón hablantes, le quiché ku le múuch' lingüístico jach táaj ya'ab. Ku kuxtalo'ob ichil ya'abkach zonas Guatemala ka liik'o'obe' beyo' juntúul le reinos asab pode-rosos, yéetel capital ti' Utatlán, bejla'e' Santa Cruz ti' le Quiché. Leti'obe' k'iintik ti' le refina-miento u jach yéetel u u ma'alob Básica ts'aa.

UTIA'AL U ÓOLTAJ T'AANA' KU U
ÚUCHIK TÚUMBEN TREN MAAYA
KUKULKAN
Muchas Gracias...

CONTINUAREMOS...
Maestro Ponciabel.
NOVIEMBRE DE 2020

Lilia Luján

Talent and Perseverance
visual artist with international projection

China Russia Us Finland Sweden Italy Greece Israel Spain Mexico Argentina Brazil



Collage of some figurative - expressionist works by the artist

"The passion for what you do will make you understand that your dreams have no limits"



"Art is not a free time activity; is what makes us free all the time"

From the Alternative Sculptures IV series,



Short biography

Self-taught and multidisciplinary Mexican visual artist, active in the plastic arts since 1995. She specializes in painting, alternative sculpture, minimalist modular murals, thematic series digital art, graphics and illustration. She also gives workshops and collaborates in various social projects with vulnerable groups. Her 25 thematic murals directed and more than 400 national and international exhibitions. Five published books of Contemporary Art and Mandalas. Selected among other things, in: -**Culture 2.0 Festival 2021**. ACCAC Accessible Art and Culture Finland. -**Biennial Shanghai International Paper Art 2021**, Fengxian Museum, China. -**Prize 1st Place category: Book graphics: Illustration**. XII "St. Petersburg Art Week 2021", Russia. -**International Human Rights Art Festival 2021**. NY City. Us -**Finalist Award to! Design XX-XX Edition**, category Social Covid 19 graphic.-**A New Poetics of Space: Literary Walks in times of Pandemics and Climate Change 2020**. Mid Sweden University, Sundsvall, Sweden. -**3rd International Biennial of Engraving SKOPJE**, Macedonia, 2020. DLUM - Association of Artists of Macedonia. Greece. -**IV Textile Meeting of Zaragoza "Hulaki: Mutaciones"**, 2020. Spain. -**International Exhibition "HUMAN RIGHTS? The shape of the future #WomenCanSaveTheWorld 2020**. Associazione Internazionale Arti Plastiche Fondazione Opera Campana dei Caduti - Rovereto -Trento, Aiap-Unesco, Italy. -**Simultaneous International Exhibition" Latin America, what unites us "2020 National Committees of the Latin America and the Caribbean Region of AIAP-Unesco**. -**FILATELICA**. First Edition 2020. Arte & Difusión Club. Buenos Aires, Argentina. -**International Art Contest Covid-19**. 2020. Matilde Tamayo Foundation, Barcelona, Spain & The Wentworth Norton Group, Inc. USA -**Art on the Net 2020**. International Virtual Art Exhibition. Casa de América. Madrid, Spain -**International Inspiration Day Fest 2020**, STUDIORDD. Israel. -**International Exhibition de Arte Contemporáneo-HUMAN RIGHTS? # CLIMA- L'EDIZIONE 2019**, Associazione Internazionale Arti Plastiche Italia, Fondazione Opera Campana dei Caduti - Rovereto - Trento, Aiap-Unesco, Italy. -**INTERNATIONAL DAY OF PEACE**, 21 septiem bre, 2018. Unesco, headquarters Paris, France. Thematic works: "Drones & Robots at the Service of Peace". -**Design of special edition commemorative works 100 Years Mexican Red Cross City of Puebla**, 2018. -**6th Beijing International Art Biennale "Memory and Dream"**, National Art Museum of China. 2015.

Luján also collaborates with his work in various projects with builders, real estate developers, hotel chains, architects, decorators and interior designers.



Paintings, sculptures and beautiful murals, adding to the space a personal and unique stamp.





residential corporate institutional and comercial projects





residential corporate institutional and comercial projects





Art is a heritage asset that is enjoyed every day





"My work is basically a cathartic exercise, where I try to combine all the elements in harmony and balance. Intuition, experimentation and aesthetics are the basis of my technique. The root of my plastic vision, my own essence, my senses" Luján.

Contact:

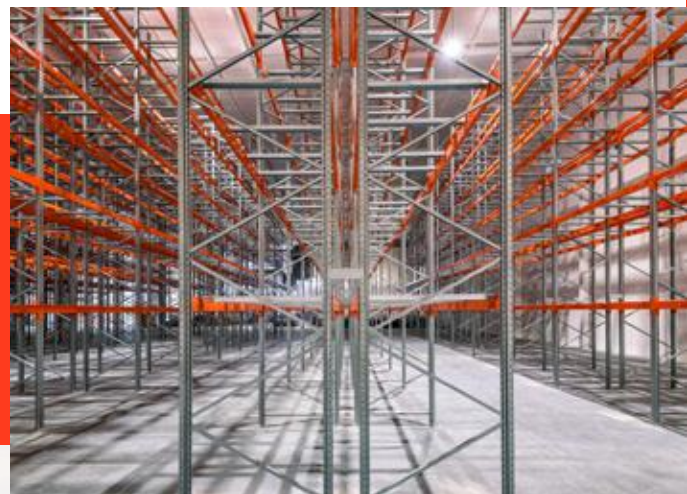
lilialujan@hotmail.com

Instagram: @lujanartstudio

<https://www.facebook.com/lilialujan2012/>

(52-1)5510145478

El mobiliario funcional, pieza clave en el crecimiento del sector turístico en Cancún



Desde su fundación en 1970, Cancún ha sido uno de los pilares del turismo en México. Hoy, más de cinco décadas después, la ciudad vive una nueva etapa de expansión. Tras la pandemia, el desarrollo en la región ya no se limita al turismo: el crecimiento inmobiliario y logístico ha cobrado fuerza, con nuevos proyectos residenciales, comerciales y de servicios que están transformando el norte y sur del estado.

Uno de los detonantes clave es la construcción del corredor Cancún-Costa Mujeres-Isla Blanca, una obra de más de 25 kilómetros con inversión federal de 2,700 millones de pesos. Este nuevo bulevar conectará zonas clave del norte de Quintana Roo, impulsando el desarrollo de nuevas áreas hoteleras y comerciales. Con ello, surge una necesidad urgente: sustentar la industria hotelera con servicios que respalden su operación diaria, como fábricas de alimentos, centros logísticos, soluciones de almacenamiento y mobiliario especializado. Porque esa industria hay que sostenerla desde adentro.

Ante este crecimiento acelerado, también aumenta la necesidad de soluciones que aseguren la operación inmediata de los nuevos desarrollos. En este escenario, empresas como PM STEELE®, con más de 75 años de experiencia en diseño de mobiliario y sistemas de almacenamiento, comienzan a tener un papel más relevante en la región.

La compañía estará presente en reciente edición de DECONARQ Cancún 2025, el principal foro de construcción en el Caribe Mexicano que se llevará a cabo del 13 a 15 de agosto. El evento reunirá a más de 87 expositores y tres mil profesionales del sector, consolidándose como un espacio de intercambio sobre las nuevas dinámicas del desarrollo regional. En ese marco, PM STEELE® presentó una propuesta de mobiliario de oficina funcional con enfoque contemporáneo, que incluyó sillería ergonómica, escritorios y áreas de colaboración diseñadas para zonas de espera o encuentro, en sintonía con las exigencias operativas que plantea el crecimiento acelerado de la región.

“La industria hotelera no solo se construye con concreto y vistas al mar. También necesita sistemas que la sostengan desde adentro. Y ahí es donde entramos nosotros”, señaló Julio Jiménez Kaiser, gerente regional de zona sur en PM STEELE®.

El enfoque no está solo en el diseño arquitectónico, sino en lo que permite que un hotel funcione día a día: espacios para blancos, limpieza, operación interna y gestión administrativa.

“El crecimiento de nuevos desarrollos turísticos en Cancún ha puesto sobre la mesa la necesidad de sistemas de almacenamiento eficientes, capaces de responder a las exigencias operativas de hoteles en expansión, desde el manejo de blancos hasta la gestión administrativa”. Concluyó Jiménez.

A medida que el desarrollo turístico avanza hacia nuevas zonas de Quintana Roo, la operación eficiente de hoteles y espacios administrativos se vuelve indispensable. En este contexto, el mobiliario y los sistemas de almacenamiento juegan un papel clave para que los nuevos proyectos funcionen desde el inicio y contribuyan al crecimiento ordenado de la región.



Diana Sotelo: Precisión Técnica y Liderazgo en Estudios Topográficos para la Construcción Segura

En el entorno constructivo actual, donde cada decisión técnica impacta directamente en la seguridad, durabilidad y viabilidad económica de una obra, el estudio del suelo se ha convertido en un paso ineludible. Antes de colocar la primera piedra, los desarrolladores responsables deben contar con un profundo conocimiento de las características del terreno. En este contexto, Diana Sotelo y la empresa CISA se posicionan como aliados estratégicos para la ingeniería moderna.

Diana Sotelo, emprendedora mexicana y colaboradora de CISA, ha transformado la topografía en un servicio de alta especialización, orientado a resolver los desafíos técnicos que enfrentan arquitectos, ingenieros y constructores. Su enfoque no es solo de excelencia, sino de prevención: evitar errores estructurales, sobrecostos y riesgos legales derivados de decisiones mal fundamentadas.

Desde sus inicios, Sotelo entendió que la precisión no es un lujo, sino una necesidad crítica. Trabajando con CISA ha desarrollado metodologías avanzadas para realizar levantamientos topográficos, estudios geodésicos y análisis de características del subsuelo que permiten tomar decisiones informadas desde la etapa de diseño. Cada estudio entregado por CISA es una herramienta técnica que respalda la viabilidad del proyecto y protege la inversión.

La empresa ofrece servicios como:

- Levantamientos topográficos de alta precisión
- Estudios de niveles y curvas de nivel para diseño estructural
- Análisis de características físicas del terreno para cimentación
- Calibración de equipos y asesoría técnica especializada

Estos servicios no solo cumplen con normativas nacionales e internacionales, sino que anticipan posibles contingencias, optimizan recursos y garantizan que cada obra se construya sobre bases técnicas sólidas.

La filosofía de Diana Sotelo se basa en tres pilares: innovación tecnológica, precisión milimétrica y visión estratégica. La seguridad estructural del futuro depende de profesionales como ella, que con disciplina y compromiso elevan la topografía a un estándar técnico crucial. Su labor ha convertido a CISA en un referente nacional en estudios del terreno y en una voz de autoridad en el sector de la construcción.

En palabras de Diana:

"Hoy, CISA no solo representa excelencia en servicios topográficos, sino también una voz de alerta para el sector: ningún proyecto debe avanzar sin un estudio del terreno que certifique su viabilidad".

Diana Sotelo continúa marcando pauta en la industria, demostrando que el liderazgo técnico también puede ser visionario, estratégico y profundamente humano.





Exposición de Puertas y Ventanas



2026



Glasstech Mexico

Exposición de Tecnología de Vidrio

Centro Citibanamex

CIUDAD DE MÉXICO

ORGANIZADO POR



Y T International
Enterprise Inc

**¡EXPO PROFESIONAL PARA LA INDUSTRIA
DEL VIDRIO, PUERTAS Y VENTANAS!**

**Conozca 150 proveedores locales e internacionales.
¡10 conferencias educativas!**

PASE DE VISITANTE GRATUITO

MEDIOS DE COMUNICACIÓN

vidrioperfil.com
EL PORTAL DEL VIDRIO Y LA CAMPESINERÍA



Ventanas
puertas

glassOnline
The World's Leading Window & Door Website

glassglobal
Group

CONSTRUTIPS

ALUMINIC



Made-in-China.com

aserglass

WORLD CONSTRUCCION

GLASS BULLETIN
The Premier Magazine For Global Glass Industry

info@glasstechmexico.com

