

LAC DU DER EN CHAMPAGNE

"En famille ou entre amis, vivez un été rafraîchissant"



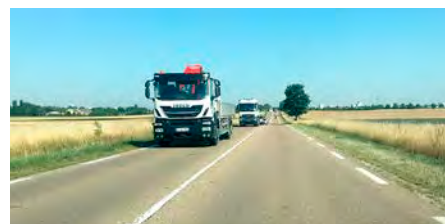
www.lacduder.com



© Lucas HUART - Véronique MONTANE

AMÉNAGEMENTS ROUTIERS

Le doublement de la RN44 entre Moncetz et Châlons (re)fait parler de lui p. 4



ANNIVERSAIRE

L'Espé basket a cent ans ! p. 3

RÉNOVATION URBAINE

80 logements démolis au Verbeau p. 3

FINANCES PUBLIQUES

Les élus marnais réclament des comptes à l'État p. 6

CONCERTS

Une création inédite aux 34^e MIA p. 14

SPECTACLES

Les 10 ans des Métamorph'eu'ses, c'est vendredi p. 15

UNESCO

La Champagne a dix ans !



La Champagne célèbre, ce vendredi 4 juillet, les dix ans de l'inscription des Coteaux, Maisons et Caves de Champagne sur la liste du patrimoine mondial. Pour cet anniversaire, près de 5 000 personnes sont attendues à Champillon lors d'une soirée hors du commun, avec bulles, drones et feu d'artifice. Notre dossier p. 7 à 13

SOL DES

MOBILIER
Petitcolin

MOBILIER

Petitcolin

LA QUALITÉ EST UN ART

21 rue Grande Étape
Châlons-en-Champagne

03 26 64 06 36

chalons@petitcolin.fr

www.petitcolin.fr

Rejoignez-nous sur
www.facebook.com/mobilierpetitcolin

Un pic à 40°C dans la Marne

La vague de chaleur qui a frappé la France vient de prendre fin ce mercredi 2 juillet, après avoir placé jusqu'à 87 départements en vigilance canicule. Seuls l'ouest de la Bretagne et la pointe du Cotentin ont été épargnés. Dans la Marne, le mercure a atteint jusqu'à 40 °C à la station de Mourmelon, un seuil rarement franchi si tôt dans l'été, même si le record local de 41 °C, établi en juillet 2019 à Reims-Prunay et Châlons, n'a pas été battu. Cet épisode marque la 50e vague de chaleur recensée en France depuis 1947. À titre de comparaison, seules 17 avaient été enregistrées entre 1947 et 2000, contre 32 depuis le début du XXIe siècle. Cette accélération illustre la tendance inquiétante du réchauffement climatique, qui rend ces phénomènes extrêmes de plus en plus fréquents et intenses.



© L'Hebdo du Vendredi

Dans la Montagne de Reims, des slips révèlent la santé des sols



© Parc naturel de la Montagne de Reims

Dans la Montagne de Reims, on ne cultive pas que la vigne : on enterre aussi... des slips ! Il ne s'agit pas d'une nouvelle mode champenoise, mais d'une expérience scientifique aussi sérieuse qu'insolite. Le principe ? Enfouir des sous-vêtements 100 % coton bio et non teintés dans le sol, puis surveiller leur décomposition au fil des semaines. Si le slip disparaît vite, c'est que le sol est en pleine forme, grouillant de vie et de biodiversité. À l'inverse, un slip qui résiste, c'est

un sol qui manque de pep's. Ludique, mais rigoureuse, cette expérience scientifique est menée dans le cadre du projet Life Biodiv'Est, portée par la région Grand Est et soutenue financièrement par l'Union européenne, qui vise à préserver et reconquérir la biodiversité.

La CGT s'invite aux 10 ans de l'Unesco à Champillon



© L'Hebdo du Vendredi

Sans grande surprise, la CGT ne figure pas sur la longue liste des invités aux célébrations des dix ans de l'inscription de la Champagne à l'Unesco. Mais elle sera tout de même de la fête et compte bien faire entendre sa voix, ce vendredi 4 juillet, en tant que « *partenaire majeur de la convention collective du champagne* ». Convention qu'elle défend depuis « *bien plus de dix ans (...) tout en dénonçant les aberrations du système, la dérive des méthodes culturelles, l'esclavagisme moderne, les pratiques déviantes des prestataires, etc.* » Puis de rappeler quelques chiffres qui illustrent l'envers du décor : « *cinq personnes décédées lors de la vendange 2023* », « *deux procès pour traite d'êtres humains* » et « *un procès pour logements insalubres* ». Dès 17 h 30, les militants se rassembleront et distribueront des tracts sur deux points stratégiques : la rue de Reims à Dizy et le lieu-dit du Vertin à Champillon, où se tiendra la Nuit des 10 ans.

Deux bouteilles de Mumm envoyées dans l'espace

C'est un pari osé et un sacré coup marketing. Fondateur de l'agence de design spatial Spade, Octave de Gaulle a annoncé, le 25 juin, sur LinkedIn, le décollage depuis Cap Canaveral (États-Unis) de la fusée Falcon 9 de la mission Axiome Space-4, embarquant à son bord quatre astronautes et deux bouteilles de champagne de la maison GH Mumm, vers la station spatiale internationale (ISS). Le designer industriel, issu de la famille du général, travaille depuis près de dix ans sur ce projet, baptisé Cordon Rouge Stellar. Des années d'études, en partenariat avec le Centre national d'études spatiales (Cnes), ont été nécessaires pour permettre de concevoir un flacon suffisamment résistant et d'imaginer des conditions de dégustation en apesanteur. Le vol doit durer deux semaines. Véritable avancée scientifique ou coup de comm' ?



© GH Mumm

ÉDITO

de Simon Ksiazienicki, journaliste



Brasser de l'air

La France suffoque, les canicules s'emballent. Alors que la première vague de chaleur estivale est passée, une seconde est déjà prévue autour du 14 juillet. Désormais, chaque été, ou presque, nous renvoie à la dure réalité du changement climatique et à ses conséquences. Même s'il reste toujours quelques idiots pour nous rappeler que la France a déjà connu une canicule en 1976 ou prétendre que la carte de la météo a changé les couleurs utilisées pour faire peur aux gens... Rassurez-vous, le débat politique ne vole pas beaucoup plus haut. Le grand sujet qui a agité la France, cette semaine, c'est la clim'. Marine Le Pen a annoncé, si elle arrivait au pouvoir, « *un grand plan d'équipement pour la climatisation* » et, une fois n'est pas coutume, c'est sans doute une bonne idée. Sans tomber dans l'excès des États-Unis ou du Japon, où l'air conditionné est une seconde religion, l'Hexagone doit mettre en place des solutions pour s'adapter au réchauffement climatique dans les endroits les plus à risque (écoles, hôpitaux, Ehpad...). Le refroidissement en est une, dans un pays où la production électrique est faiblement carbonée, grâce au nucléaire. On se chauffe bien en hiver, avec des solutions bien plus émettrices (fioul, gaz, bois...), alors pourquoi ne pas se rafraîchir en été ? Mais tandis qu'on commence à comprendre ce que signifie un réchauffement mondial à +1,5 °C par rapport à l'ère préindustrielle, trajectoire attendue pour 2030, on se dit qu'un plan de climatisation massif ressemblerait à un pansement sur une jambe de bois. À force de ne penser qu'à s'adapter aux effets du réchauffement climatique, on en oublierait de l'atténuer. Si le seul projet du RN est d'installer des climatiseurs, pourfendre les éoliennes et baisser la TVA sur les énergies fossiles, c'est sans doute un peu court. Le plus inquiétant, c'est que Les Républicains épousent un peu plus le parti mariniste, en votant de concert avec le RN pour faire barrage à des mesures écologistes et en publiant un brûlot anti-renouvelable, signé Bruno Retailleau, que Marine Le Pen n'aurait pas renié. Les dirigeants politiques ont bien compris qu'il y avait, dans l'opinion, un retour de bâton anti-écologique, mais ce sont pourtant eux qui devraient porter une vision à long terme et prendre des décisions, parfois impopulaires, pour le bien commun. Car contrairement à l'expression, le mal est, cette fois, bien plus grave que le remède.

L'Hebdo du vendredi

édité par la SARL BMDR Editions
Journal hebdomadaire gratuit d'information locale. Siège social : 195, rue du Barbâtre à Reims
Tél. 03 26 36 50 13
Rédaction : redaction@lhebdoduvendredi.com Publicité : publicite@lhebdoduvendredi.com
Directeur de la publication : Frédéric Bequet - fb@lhebdoduvendredi.com
Edition Epemay : Julien Debant, chef des éditions - julien.debant@lhebdoduvendredi.com
Edition Châlons : Sonia Legendre - sonia.legendre@lhebdoduvendredi.com
Edition Reims : Simon Ksiazienicki - simon.ksia@lhebdoduvendredi.com
Service commercial :
Jérémy Brochet - jeremy.brochet@lhebdoduvendredi.com
Chargée des relations institutionnelles et juridiques :
Dany Doniaux - dany.doniaux@lhebdoduvendredi.com
Infographiste : Anne Rogé - Community Management : Dixie Foucher
Administration : Martine Bizzari - martine.bizzari@lhebdoduvendredi.com
Responsable diffusion : Alexandre Percheron - distribution@lhebdoduvendredi.com
Parution le vendredi matin - Imprimé par l'imprimerie de l'Union
C.P.P.A. 1225 Q 94414



Provenance du papier : Suède.
Les papiers utilisés sont certifiés PEFC/FSC.
Taux de fibres recyclées : supérieur à 70%.



RENCONTRE AVEC LES GRANDS PRÉDATEURS DU GRAND EST ET LEUR COUSINS

Parc Argonne Découverte

1^{er} parc animalier de Champagne-Ardenne

20 ANS

www.parc-argonne-decouverte.fr - 08250 Olizy-Primat - 03 24 71 07 38

RÉNOVATION URBAINE

Reprise des démolitions
au quartier du Verbeau

Après ceux situés du 10 au 16 boulevard John-Fitzgerald-Kennedy, en 2022, la démolition des immeubles du 2 au 8 de ce même boulevard, quartier du Verbeau, a démarré le 2 juillet. Soit 80 appartements grignotés par les grues et les pelleteuses de l'entreprise Melchiorre, implantée en région parisienne et en Meurthe-et-Moselle.

Ce chantier, chiffré à 1,5 M€ et orchestré par le bailleur social châlonnais Nov'Habitat, s'intègre dans la vaste requalification initiée en 2017 avec l'Agence

nationale de la rénovation urbaine (Anru) et les collectivités. Elle a permis de reconstruire plusieurs équipements, dont un centre commercial, un pôle petite enfance et un centre socio-culturel. Budget global alloué au programme : 96 M€ financés par l'Anru, l'État, le Grand Est, le département de la Marne, la ville et l'agglomération de Châlons ainsi que Nov'Habitat.

L'immeuble en cours de déconstruction a fait l'objet, en amont, du relogement de ses locataires, « dont 52 % en dehors des quartiers prioritaires », précise Nov'Habitat dans un communiqué de presse. En juillet 2023, pour rappel, l'un de ces habitants avait refusé qu'on lui impose de déménager, retardant ainsi le début du chantier. Au total, 356 logements disparaîtront du paysage et 1 239 seront réhabilités, notamment avenue du 29 août 1944 et rue d'Alsace. Prochaine démolition attendue au Verbeau, celle des immeubles 23 à 36 rue Louis-Laforest, initialement envisagée l'an passé.



La démolition de l'immeuble situé avenue Kennedy a débuté ce mercredi 2 juillet. © Nov'Habitat

Sonia Legendre

ANNIVERSAIRE

L'Espé Basket, 100 ans d'histoire
et de victoires

Plus de 400 invités sont attendus, le 5 juillet, à l'anniversaire du club châlonnais l'Espé Basket, qui célèbre son centenaire. Hubert Cartel l'a rejoint en 1986 et le préside depuis 35 ans. « L'Espé reste le plus gros club de basket 5x5 du département, souligne-t-il. On a 380 licenciés, 20 équipes engagées en championnats, 42 séances d'entraînement par semaine sur huit sites différents et 45 bénévoles. Et on garde la pêche ! » Afin de préserver la mémoire du club, Hubert Cartel a écrit un livre à paraître prochainement.

« Il fait 320 pages et doit être imprimé à 300 exemplaires. Ça a été un vrai plaisir de retracer toute cette histoire, cette passion intacte pour la formation et l'éducation des jeunes via le sport. » De 1925 à 1986, la section basket a fait partie intégrante d'un club omnisports et a vu ses effectifs évoluer de 10 à 150 joueurs. « En 1986, quatre lurons, à savoir le président Jean Arnould, le joueur et entraîneur Jean Beugnot, le sponsor Gabriel Rigot et le maire Jean Reyssier, se lancent un pari complètement fou : atteindre, en cinq ans seulement, le plus haut niveau national. » Pari gagné avec l'obtention d'une coupe de France puis l'accession en Pro A.

L'ouvrage fourmille d'anecdotes et de photos d'archives. Il raconte les matches à guichets fermés à Coubertin, l'arrêt de la section pro, transférée au CCRB en 2010, la création d'une entente féminine avec Recy l'an passé et les parcours de légendes parfois formées à l'école du club. « Philippe Somme-sous, Jacky Millard ou Pascal Dassonville, se souvient l'actuel président. Beaucoup seront là samedi. » Environ 10 000 € ont été investis dans l'événement, pour des retrouvailles émouvantes en perspective.



Hubert Cartel (en photo, avec les U11 lors d'un championnat) préside l'Espé depuis 1990. © Espé Basket

S.L

BUT

**vos
envies
sans
attendre**

Soldes et autres bons plans

Jusqu'à
-50%*

Selon la période légale en vigueur définie par la loi déclinée par arrêté. Voir dates de votre magasin sur but.fr. *Sur une sélection de produits.

Centre commercial Croix Dampierre - Av. Mercuria - 51470 St-Memmie

AMÉNAGEMENTS ROUTIERS

Doublément de la RN44 : début des travaux en 2027 ?

Évoqué depuis 1979, le doublément des voies de la RN44 entre Moncetz-Longevas et Châlons refait surface. Les collectivités s'étaient engagées à financer ensemble ce chantier estimé à 38 M€, mais le département de la Marne fait volte-face.

La première évocation d'une 2x2 voies sur le tracé de la route nationale 44, entre Châlons et Saint-Germain-la-Ville, remonte à septembre 1979. Il a fallu attendre 2018 pour que la déviation de Chepy voit le jour, moyennant cinq ans de chantier, plusieurs manifestations et... un bon carnet d'adresses. « Nous avions eu l'appui de Benoist Apparu, tout juste nommé ministre du Logement à l'époque », a rappelé Michel Lallement, président de l'association Sarry sécurisation RN44, lors d'une réunion publique organisée le 30 juin pour faire le point sur ce serpent de mer. Les travaux consistant à doubler l'axe routier de Châlons à Moncetz-Longevas avaient fait l'objet d'études il y a une dizaine d'années. Études jugées aujourd'hui caduques, retour à la case départ. « Si les choses n'avancent pas, il nous faudra de nouveau nous mobiliser et bloquer la circulation, a prévenu Michel Lallement.



L'association milite depuis des années pour le doublément de la RN44 à proximité de Sarry. © L'Hebdo du Vendredi

On peut créer 20 km de bouchon en 30 minutes si on s'installe sur le rond-point. » Sachant que l'axe limité à 70 km/h entre Châlons et Chepy, en passant à proximité de Sarry, compte environ 7 500 camions par jour, selon l'association, une telle intervention pourrait donc vite semer la zizanie, en effet.

Présent aux côtés d'autres élus des communes alentour, le maire de Sarry, Hervé Maillet, a détaillé le projet : « C'est un tracé de 4 km depuis l'échangeur de Moncetz jusqu'à celui de Jardi-

land, avec un nouvel échangeur au milieu pour desservir Sarry, trois ponts à construire et la création d'une voirie neuve entre la RN44 et la RD60. À l'issue, elle deviendra d'ailleurs le seul accès à la nationale 44. » Le tout étant

estimé à 38 M€, auxquels s'ajoutent environ 2 M€ d'études. Une somme !

Voici bientôt un an, les collectivités ont acté un protocole d'accord financier : 19 M€ apportés

par le Grand Est et 10 M€ par l'État, dans le cadre du Contrat de plan État-Région (CPER), puis 9 M€ partagés à parts égales entre l'agglomération de Châlons et le département de la Marne, soit 4,5 M€ chacun. Seul bémol, ce dernier a remis en question son engagement (lire par ailleurs), arguant du contexte budgétaire délicat avec lequel il doit composer. « Mais mettre des millions dans Vatry tous les ans, ça ne pose aucun problème, ont déploré plusieurs participants à la réunion. Ils ne se sont même pas déplacés et ne prennent pas du tout en compte l'aspect sécurité ! » Le conseiller départemental Sébastien Mirgodin, suppléant de Charles de Courson, a tenté d'apaiser le débat en expliquant la position de la collectivité. « La difficulté, c'est que nous n'avons pas, pour l'instant, le détail de ces 38 M€ et de ce qui relèverait de nos compétences. Les élus ont pleinement conscience de l'utilité de ces travaux. Une fois le coût stabilisé, lorsque nous aurons plus de visibilité, nous verrons comment répartir les choses. »

Côté calendrier, les études se dérouleront de l'automne 2025 à l'automne 2026. Les travaux pourraient débuter sur les ouvrages d'art en 2027 puis sur la partie routière en 2029, pour une livraison espérée en 2030.

Sonia Legendre

Le département vote le financement des études, pas des travaux

La commission « infrastructures et sécurité » du département de la Marne s'est penchée sur le projet d'aménagement de la RN44 et le financement des études nécessaires à sa poursuite. Verdict : ses membres ont rendu un avis défavorable à l'unanimité. Le président de l'assemblée départementale, Jean-Marc Roze, a donc usé de son pouvoir de conviction et demandé à ladite commission de réexaminer le dossier. Nouveau verdict : cinq avis favorables, trois contre. Et à l'heure du vote des élus, le 27 juin : deux abstentions et une opposition. En l'occurrence, celle de Valérie Morand, élue sur le canton Argonne Suippe et Vesle. « Je m'étais opposée à ce financement, j'ai simplement conservé mon vote, a-t-elle expliqué en fin de séance plénière. On me reproche déjà de vouloir encore plus de morts sur cette route... Je ne suis pas contre le doublément de la RN44, évidemment ! Mais le département n'a déjà pas les moyens d'entretenir nos routes départementales, alors comment et pourquoi financerait-il des études qui concernent une route nationale ? » Le département s'est engagé sur 230 000 € (les études coûtent au total 2 M€) répartis sur quatre ans. « Mais en aucun cas, cela ne nous engage à financer les travaux », a prévenu Jean-Marc Roze.

COMMERCES

Nouveau mandat pour l'équipe de l'UCIA

Pas de grand suspens lors de la réélection, le 30 juin, du bureau de l'association UCIA- Les Vitrines de Châlons au Mess des entrepreneurs, en présence de son directeur, Bruno Forget, également commissaire général de la Foire. Président depuis 2019, Ludovic Vachet rempile donc pour un 3^e mandat. Sa priorité ? « Continuer à fédérer, à réfléchir et à mettre des choses en place pour l'intérêt collectif, explique-t-il. La solidarité entre professionnels et notre vision partagée nous permettent d'avancer, en restant dans le dialogue et à l'écoute. »

Les autres membres du bureau ont également été réélus sur leurs postes respectifs : Natacha François et Jérôme Feck à la vice-présidence, Pierre-Laurent Menard en tant que trésorier et Franck Guyot au secrétariat. Renouvelé en partie, le conseil d'administration se féminise avec l'arrivée de Jessica Lengelée.



L'équipe de l'UCIA lors de la traditionnelle cérémonie de vœux, en janvier. © L'Hebdo du Vendredi

HUGUIER FRERES
VIANDES DE TERROIRS

CAISSETTES
Barbecue

Privilégiez les circuits courts avec Huguiers Frères !
3 formules au choix

« **COUP DE CHAUD** » 4 pers.
à partir de **36,90 €**
1 verrine de pâté de campagne OFFERTE

« **FAMILLE** » 8 pers.
à partir de **62,90 €**
1 bouteille de rosé + 1 fuet OFFERTS

« **ENTRE AMIS** » 15 pers.
à partir de **129,90 €**
1 bouteille de rosé + 1 fuet OFFERTS
+ 1 verrine de pâté de campagne OFFERTS

Caissettes disponibles sur commande, 48 heures à l'avance.

Viandes locales, de qualité !

Nos 3 magasins dans la Marne

207 Av. de Champagne 51300 Frignicourt Tél. 03 26 41 21 30	12, Rue Rayet Lienard 51420 Witry-Lès-Reims Tél. 03 26 85 05 43	77 Av. du Président Roosevelt 51470 Saint Memmie Tél. 03 26 22 34 10
--	---	--

huguiers-freres.fr

MÉDICO-SOCIAL

L'association Alefpa choisit de s'ancrer à Châlons



La nouvelle direction territoriale de l'Alefpa a pris ses quartiers au centre-ville de Châlons, rue Lochet. © l'Hebdo du Vendredi

Éducateurs spécialisés, psychologues, cuisiniers, veilleurs ou encore ergothérapeutes : plus d'une centaine de métiers gravitent autour de l'Association laïque pour l'éducation, la formation, la prévention et l'autonomie (Alefpa), présente depuis 1977 dans la Marne. Elle intervient dans les domaines du handicap et de la précarité sociale et accompagne environ 20 000 personnes par an — de 6 mois à 101 ans ! — en France, dont près de 400 dans l'Aube et la Marne.

Sur ce même territoire, elle gère 18 établissements, moyennant l'embauche de 240 salariés et de 84 travailleurs handicapés, et s'impose comme « *le plus grand opérateur de la Marne en matière d'hébergement de l'aide sociale à l'enfance (Ase)* », dicit Francis Ferreira, nommé en janvier à la tête d'une nouvelle direction territoriale du Grand Est. Cette entité s'est installée rue Lochet, dans un local de 110 m² loué par la Semcha, inauguré ce 30 juin, au centre-ville de Châlons.

Un choix stratégique d'un point de vue géographique, puisque l'association ambitionne, à long terme, de s'ancrer davantage en région. « *La dynamique culturelle de cette ville nous paraît très importante, en particulier son projet cirque.* »

L'Alefpa compte, parmi ses structures marnaises, l'institut thérapeutique éducatif et pédagogique de Bezannes, des résidences autonomie et des maisons d'enfants à caractère social à Vitry et Reims, des établissements et service d'aide par le travail, etc. « *Nous avons lancé l'expérimentation, sur sept ans, d'un service d'intervention mobile auprès des enfants à la fois en situation de handicap et placés dans des familles d'accueil.* » Ce qui fait écho aux mesures annoncées par le département pour améliorer la protection de l'enfance.

Sonia Legendre

EN BREF

Avenir 2 roues lance son « vélo-école » cet été

L'association Avenir 2 roues et ses bénévoles proposent un concept de « vélo-école » destiné aux adultes, avec deux sessions d'apprentissage ou de perfectionnement programmées du 7 au 11 juillet puis du 18 au 22 août, sur des créneaux de deux heures. Des vélos et des casques pourront être prêtés aux participants, et plusieurs aspects théoriques comme pratiques seront abordés : code de la route, aménagements cyclables, équipements, insertion dans la circulation publique, etc. Cours gratuits et illimités, adhésion à l'association obligatoire (10 € l'année) pour des questions d'assurance.

Infos et inscriptions : contact@avenir2roues.fr, avenir2roues.fr.

Séance de vaccination gratuite avec le CCAS

La prochaine séance de vaccination gratuite proposée par le Centre communal d'action sociale (CCAS) de Châlons, accessible à tous et sans condition d'âge, se tiendra le lundi 7 juillet de 9 h à 12 h au CCAS (1, rue Saint-Éloi).

Infos : 03 26 69 47 00, ccas@chalonsenchampagne.fr.

Les piscines passent à l'heure d'été

Retard des travaux oblige, la piscine extérieure Régis-Fermier, à Saint-Memmie, ne peut pas accueillir le public cet été. Celles de Fagnières et Châlons, en intérieur, adoptent leurs horaires d'été jusqu'au 31 août. Pour Aquacité : lundi, mercredi, vendredi de 10 h à 20 h, mardi et jeudi de 11 h à 20 h, samedi et dimanche de 9 h à 18 h. Pour l'Olympique : du lundi au vendredi de 11 h 30 à 19 h, le samedi de 11 h 30 à 18 h et le dimanche de 8 h à 12 h 45. Infos : piscine.chalons-agglo.fr.

La Duduchothèque s'installe à Châlons plage

Si sa réouverture, initialement prévue fin juin, est espérée aux alentours du 18 juillet, la Duduchothèque s'installera aussi à Châlons plage cet été. Rendez-vous au grand Jard avec diverses animations grand public : des ateliers « Dessinez comme Cabu » à partir de tablettes lumineuses (les mardis 22 juillet et 19 août à 15 h 30) et des visites « Dans les jardins de Cabu » (22 juillet et 19 août à 17 h 30).



AVIS D'APPEL PUBLIC À LA CONCURRENCE

DÉNOMINATION ET ADRESSE DE LA COLLECTIVITÉ PASSANT LE MARCHÉ :

Communauté de Communes de Sézanne Sud-Ouest Marnais
Promenade de l'Aube 51260 ANGLURE Tél : 03 26 42 75 18 - Courriel : aubin.c@ccssom.fr
SIRET : 20006683500105

Représentée par : M. le Président

MODE DE PASSATION :

Le présent marché est passé selon une procédure adaptée en vertu des dispositions des articles L.2123-1 et R 2123-4 du Code de la Commande Publique.

OBJET DE LA CONSULTATION : MARCHÉ D'ÉTUDE POUR LA PROTECTION CONTRE LES POLLUTIONS DIFFUSES DE L'AIRE D'ALIMENTATION DU CAPTAGE DE SAUDOY

Code CPV : 71000000-8 Services d'architectures, services de construction, services d'ingénierie, services d'inspection.

L'avis implique la passation d'un marché public.

Les marchés seront conclus avec une entreprise unique ou un groupement d'entreprises.

L'entité adjudicatrice n'agit pas pour le compte d'autres pouvoirs adjudicateurs.

DÉLAI D'EXÉCUTION ENVISAGÉ : Voir les documents de la consultation

UNITE MONÉTAIRE RETENUE PAR LA COLLECTIVITE : Euros

LANGUE DE RÉDACTION DES OFFRES DES CONCURRENTS : Les offres des concurrents devront être entièrement rédigées en langue française.

MODALITÉS D'OBTENTION DU DOSSIER : Le dossier de consultation peut être obtenu sous forme dématérialisée gratuitement sur demande, sur la plateforme de dématérialisation des marchés : <https://www.xmarches.fr>

MODALITÉS DE REMISE DES OFFRES : La transmission des offres et candidatures par voie électronique est obligatoire, par l'intermédiaire de la plateforme <https://www.xmarches.fr>

Conformément aux modalités décrites dans l'annexe du règlement de la consultation, cet envoi électronique obligatoire pourra être complété par une copie de sauvegarde papier ou numérique adressée, par lettre recommandée avec accusé de réception ou remise contre récépissé, à l'adresse indiquée ci-dessous : Communauté de Communes de Sézanne Sud-Ouest Marnais - Promenade de l'Aube - 51260 ANGLURE

DATE LIMITE DE REMISE DES OFFRES : Le vendredi 05 septembre 2025 à 12h

DÉLAI DE VALIDITÉ DES OFFRES : 6 mois

JUSTIFICATIFS ET PIÈCES À FOURNIR : Se reporter au règlement de la consultation.

CRITÈRES DE JUGEMENT DES CANDIDATURES ET DES OFFRES : Se reporter au règlement de la consultation.

MODALITÉS DE FINANCEMENT ET DE PAIEMENT : Paiement par mandat administratif, délai de paiement : 30 jours, financement sur le budget propre de la collectivité.

Les marchés ne s'inscrivent pas dans un programme financé par des fonds communautaires.

PROCÉDURES DE RECOURS :

- Instance chargée des procédures de recours : Tribunal Administratif de Châlons-en-Champagne
25, rue du Lycée - 51036 CHALONS-EN-CHAMPAGNE cedex

E-mail : greffe.ta-chalons-en-champagne@juradm.fr - Tél : 03.26.66.86.87 Fax : 03.26.21.01.87

- Service auprès duquel des renseignements peuvent être obtenus sur l'introduction des recours :

Tribunal Administratif de Châlons-en-Champagne - 25, rue du Lycée - 51036 CHALONS-EN-CHAMPAGNE cedex
E-mail : greffe.ta-chalons-en-champagne@juradm.fr - Tél : 03.26.66.86.87 Fax : 03.26.21.01.87

RENSEIGNEMENTS COMPLÉMENTAIRES : Se reporter au règlement de la consultation.

DATE D'ENVOI DE L'AVIS D'APPEL PUBLIC À LA CONCURRENCE : 30/06/2025



Appel à Manifestation d'Intérêt (AMI)

Pour l'exploitation des locaux
de réemploi en déchèterie par un acteur ou
un groupement d'acteurs issus de
l'Economie Sociale et Solidaire (ESS)

Date de lancement : 23 juin 2025

Date de remise des candidatures : **25 août 2025**

Télécharger l'AMI sur le site internet d'Epernay Agglo Champagne :
www.epernay-agglo.fr (rubrique Solutions zéro déchet / Réemploi)
Renseignements : infodechets@epernay-agglo.fr / 03 26 56 47 15



COLLECTIVITÉS

Finances du département : les élus marnais interpellent l'État

Réunis en assemblée plénière le 27 juin, les élus du département ont questionné le préfet de la Marne, Henri Prévost, sur plusieurs sujets. En premier lieu, le désengagement financier de l'État aux côtés de la collectivité.

Le président du conseil départemental de la Marne, Jean-Marc Roze, avait déjà interpellé l'État à plusieurs reprises quant aux finances dans le rouge de cette collectivité. Symboliquement, les départements de France ont lancé un « appel commun » le 18 juin dernier, qu'ils considèrent comme « le jour du dépassement ». Jour à partir duquel les aides sociales versées obligatoirement par les conseils départementaux ne reposent plus que sur leurs seuls budgets. « Pour la Marne, les dépenses sociales s'élèvent à 395 M€ cette année, dont 164 M€ au titre des Aides individuelles de solidarité (AIS), dit Jean-Marc Roze, lors de la session plénière organisée à Châlons le 27 juin. Or, la compensation [de l'État] versée aux départements pour financer les AIS (...) ne couvre aujourd'hui plus que 40 % des dépenses. » Puis d'estimer à « près

« Une rupture du pacte républicain »

d'un milliard d'euros » le reste à charge non compensé par l'État cumulé entre 2005 et 2025.

Venu leur présenter le rapport d'activité des services de l'État dans la Marne, le préfet, Henri Prévost, s'est aussi prêté à un délicat exercice de questions-réponses avec les élus. Certains ont évoqué « une rupture du pacte républi-



Le préfet de la Marne, Henri Prévost, s'est prêté au délicat exercice de questions-réponses avec les élus. © l'Hebdo du Vendredi

cain » ; d'autres se sont interrogés sur la déclinaison locale du Contrat de plan État-Région 2021-2027, qui prévoyait de mobiliser 4,8 milliards d'euros. « Les compensations sont soumises à des critères et des plafonds inscrits dans la loi, a d'abord rappelé le préfet. En 2023, le RSA a représenté 90 M€ de dépenses pour le département, dont 75,6 M€ compensés par l'État. La Marne a pu bénéficier de nouvelles subventions

sur des projets très structurants, déjà engagés, qui vont se concrétiser en 2025, 2026 et 2027. » Quant aux dotations espérées en 2026, Henri Prévost s'est voulu pragmatique : « La préparation du budget est en cours. Il serait très hasardeux de vous répondre de façon plus précise, notamment sur les volumes. On voit qu'il y a des attentes et il serait difficile d'imaginer qu'on n'accompagne plus les projets des territoires. »

Autre thématique abordée : les mineurs non accompagnés venus de l'étranger, soit « environ 250 jeunes dans la Marne », selon un élu. « Ils étaient 178 en 2023, 123 en 2024 et nous en avons accueilli 40 depuis le début de l'année », a détaillé le préfet, sans pouvoir dire, là non plus, si le gouvernement augmentera son soutien aux collectivités pour leur prise en charge. « On a une vigilance particulière sur leur accompagnement durant les années suivant leur majorité. C'est un bénéfice qu'on leur retire en cas de problèmes de délinquance. » Encore beaucoup de questions restent en attente de réponses concrètes, donc, notamment sur la fonte des budgets nationaux alloués au sport ou les mesures gouvernementales à venir face à la flavescente dorée dans le vignoble.

Sonia Legendre







Votre installateur de poêles, inserts bois et granulés

Sans sous-traitance

- projet
- installation
- ramonage
- maintenance
- dépannage pièces détachées

1 rue Joseph Monier
51460 Courtisols
03 26 66 59 59
invicta.champagne@gmail.com





TRANSPORTS

Un pass groupe pour voyager le week-end de Strasbourg à Paris

Après le Pass Jeune renouvelé cet été, la région Grand Est poursuit sa stratégie de mobilité avec le lancement, dès le mardi 1er juillet, du Pass Groupe Week-end. Ce nouveau titre de transport, 100 % digital, vise à encourager les déplacements en train et en car le week-end, tout en rendant l'offre régionale plus attractive pour les familles et groupes d'amis.

Proposé au tarif unique de 40 euros la journée, le Pass Groupe Week-end permet à un groupe de 2 à 5 personnes de voyager en

illimité sur l'ensemble du réseau Fluo régional (trains et cars), y compris sur les lignes vers Paris (lignes 1 et 4), chaque samedi, dimanche et jour férié. Valable de minuit à minuit, il offre une grande souplesse d'utilisation, sans condition d'âge et sans restriction sur la composition du groupe. Seule contrainte : une réservation gratuite reste nécessaire pour les trajets vers Paris, et le pass n'est pas cumulable avec d'autres réductions.

Disponible exclusivement en ligne, ce pass répond à un triple objectif, selon la région : « améliorer l'accessibilité des déplacements pour tous, favoriser l'adoption de modes de transport à faible impact environnemental, et soutenir le pouvoir d'achat des ménages ».



Tout le réseau concerné, y compris les lignes 1 et 4 vers Paris. © l'Hebdo du Vendredi

l'heβδο
du vendredi

LA CHAMPAGNE À L'UNESCO

Dix années qui ont tout changé

©Pressora



Capital de Champagne
EPERNAY
epernay.fr

Soirée blanche

Lundi 14 juillet 2025 / A partir de 20h

Avenue de Champagne à Epernay - Accès libre

• Concert pique-nique • Bars à champagne • Feu d'artifice

Bulles, drones et étoiles, la Champagne célèbre son patrimoine

La Champagne a rendez-vous ce vendredi 4 juillet pour fêter les dix ans de l'inscription des Coteaux, Maisons et Caves de Champagne au patrimoine mondial de l'Unesco. Près de 5 000 personnes sont attendues à Champillon pour vivre cette soirée d'exception.

En 2015, sous l'impulsion de Pierre Cheval, premier ambassadeur de la candidature à l'Unesco, la Champagne faisait son entrée au patrimoine mondial. Dix ans plus tard, tout un territoire s'apprête à célébrer cet anniversaire lors d'une grande fête organisée au cœur des coteaux historiques de Champillon. Orchestrée par la Mission Coteaux, Maisons et Caves de Champagne, cette « Nuit des 10 ans » s'annonce exceptionnelle et pleine de mystères. « On ne dévoile pas un cadeau d'anniversaire à un enfant ? Ici, c'est pareil ! », s'amuse le Rémois Ismaël Taggae, parrain et directeur artistique de l'événement. Si le contenu du spectacle reste volontairement secret, l'ancien champion du monde de breakdance promet « un moment où tout le monde aura les yeux qui pétillent ». Concerts, danse, drones, sons et lumières sont au programme : « Ça va se passer sur terre et dans les airs. Il faudra aussi bien ouvrir ses oreilles. » Ismaël Taggae, qui se dit « fier d'avoir eu carte blanche pour imaginer ce spectacle », insiste sur la dimension collective du projet : « Ce que je retiens, c'est surtout le travail considérable fourni par une multitude de petites mains et les rencontres avec des personnes que je n'aurais sans doute jamais croisées

autrement, toutes unies pour faire comprendre ce que signifie l'inscription de la Champagne au patrimoine mondial et transmettre cette valeur forte au plus grand nombre. »

Un spectacle son et lumière avec 300 drones

Pour le public, invité à venir habillé de blanc et de doré, la soirée débutera par un grand pique-nique au cœur des vignes, suivi de concerts et d'animations à partager jusqu'au bout de la nuit. Bars à champagne, gâteau d'anniversaire signé par le chef du Royal Champagne, bougie nomade géante fabriquée à partir de douelles de tonneaux et de bouteilles de champagne : chaque détail a été pensé pour créer une ambiance « élégante et conviviale ». Moment fort de la soirée, un toast sera porté en hommage à Pierre Cheval. La transmission aux jeunes générations sera également au cœur de l'événement, les enfants étant mis à l'honneur comme porteurs d'avenir. Le point d'orgue sera le spectacle vivant mêlant pyrotechnie, lumières et ballets de 300 drones, conçu pour surprendre et émerveiller. Un moment particulièrement attendu, mais qui ne stresse pas Ismaël Taggae : « Je fais confiance à toutes les personnes qui ont travaillé sur cette soirée, car tout le monde a



Point d'orgue de la soirée, un spectacle son et lumière, avec notamment 300 drones. © Magic Drones

eu la bonne énergie, donc tout devrait bien se passer. » En amont de la fête, le nouveau plan de gestion du Bien Unesco sera signé à Hautvillers, officialisant les engagements du territoire pour, dicit la Mission, « une gestion durable, conciliant préservation du patrimoine,

adaptation climatique et développement touristique vertueux ».

JULIEN DEBANT

✓ Infos : champagne-patrimoinemondial.org

SPECTACLE MULTIMÉDIA
JUSQU'AU 27 SEPTEMBRE 2025
À 22 H 45

REGALIA

CATHÉDRALE NOTRE-DAME | BASILIQUE SAINT-REMI
VENDREDI & SAMEDI | DIMANCHE & LUNDI

www.reims.fr/regalia



CRÉÉ PAR
**MOMENT
FACTORY**

Reims.fr
VILLE d'effervescences

Séverine Couvreur

« Réengager la Champagne pour les dix années à venir »



Séverine Couvreur, présidente de la Mission Coteaux, Maisons et Caves de Champagne. © Jean Baptiste Duteurtre

Tandis que la Champagne s'apprête à célébrer ses dix ans au patrimoine mondial de l'Unesco, Séverine Couvreur, présidente de la Mission Coteaux, Maisons et Caves de Champagne, partage son regard sur cette inscription historique et ses perspectives pour l'avenir.

Où étiez-vous le samedi 4 juillet 2015 et quel souvenir en gardez-vous ?

À Hautvillers, en simple spectatrice, pour la retransmission depuis Bonn de l'inscription de la Champagne à l'Unesco. On a vécu un grand moment de liesse populaire, d'enthousiasme et de fierté. J'ai rejoint l'association Paysages du Champagne, qui a porté cette candidature, en janvier 2016, au lendemain de la disparition de Pierre Cheval. Il n'avait cessé de dire que la champagne est un vin complexe, mais aussi de partage, de joie et de célébration.

Comment s'annonce ce 10e anniversaire à Champillon et quels en sont les enjeux ?

On sent une vraie ferveur, portée par tout le territoire. Plus de 3 500 personnes étaient déjà inscrites, en fin de semaine dernière, pour la Nuit des 10 ans. Ça va toucher des gens de tous horizons, de toutes les générations, qui se sentent plus ou moins concernés par cette inscription. C'est l'occasion d'expliquer ou de rappeler combien elle est importante. C'est une très belle reconnaissance de tout le travail et de la recherche d'excellence, depuis trois siècles, des Champenoises et des Champenois. On va redonner un coup de fierté au territoire, réengager la Champagne dans cette dynamique pour les dix années à venir.

En dix ans, qu'a apporté à la Champagne son inscription à l'Unesco ?

Le territoire a été meurtri par de nombreuses guerres. Longtemps, on a senti ici comme une sorte de pudeur, de timidité. L'inscription permet d'incarner le produit et le patrimoine, dans tout ce qu'ils racontent, et de redonner confiance. La Champagne a plusieurs visages : ses coteaux, ses maisons, ses galeries construites à main d'homme, etc. On a dit au monde entier de venir découvrir cela. Avec prudence, bien sûr, dans une approche de tourisme durable basée sur la rencontre et l'expérience partagée avec les vignerons.

Certains projets pédagogiques se sont concrétisés, comme Presoria ou le Musée du vin de Champagne et d'archéologie régionale. Les gîtes et les chambres d'hôtes, mais aussi les grands complexes se sont développés. Les vignerons ont optimisé leur accueil à la propriété, créé des caveaux de dégustation, proposé des offres œnotouristiques nouvelles. L'inscription a impulsé d'autres événements festifs aux quatre coins de la Champagne. Et les grandes maisons ont multiplié les projets en s'ouvrant davantage au public : le manoir aménagé de Veuve-Clicquot à Verzy par exemple, le champagne Thiénot qui prépare une très belle réouverture, la restauration de l'abbaye d'Hautvillers par Moët & Chandon, et bien d'autres !

Et au chapitre de l'innovation ?

Dom Pérignon a travaillé sur les assemblages, Madeleine Clicquot a inventé la table de remuage : la Champagne a toujours innové et c'est aussi à ce titre qu'elle est inscrite à l'Unesco. Aujourd'hui, typiquement, la serre bioclimatique Qanopée à Oger est essentielle. Elle va de pair avec le conservatoire de cépages de Moët & Chandon, mais également les recherches dans les laboratoires des maisons, le travail de nombreux vignerons sur la biodiversité, etc. Chacun, à son niveau, est porteur d'innovation.

Un nouveau plan de gestion des Coteaux, Maisons et Caves de Champagne sera signé à Hautvillers. Que prévoit-il pour préserver le patrimoine champenois ?

Un premier plan a permis de poser les fondations pour gérer au mieux cette inscription et porter toutes ces actions d'embellissement, de protection des sites et de médiation. On travaille à sa révision depuis deux ans. Il s'appliquera sur les dix prochaines années.

Parmi ses orientations : l'obtention d'une chaire Unesco que porte l'Université de Reims Champagne-Ardenne à travers l'institut Georges Chappaz, en lien avec le Comité Champagne et la Mission. L'enjeu, c'est de travailler de façon transversale sur une thématique commune : l'homme et son interaction avec le territoire. On parlera par exemple de l'impact du dérèglement climatique sur le patrimoine souterrain et on lancera en novembre le projet scientifique « Cellars ». Son objectif est de numériser l'ensemble du sous-sol champenois pour en avoir une photographie très détaillée. Un jour, il se peut que ce patrimoine ne soit plus accessible. Il faut l'anticiper.

PROPOS RECUEILLIS PAR SONIA LEGENDRE

Le château de Pierry, patrimoine vivant

Aux portes d'Épernay, le château de Pierry incarne avec éclat l'alliance entre raffinement historique et dynamisme local. Derrière ses façades élégantes du XVIII^e siècle, une équipe passionnée insuffle une nouvelle vie à cette demeure emblématique.



Le Château de Pierry côté jardin. (vue aérienne)

Édifié en 1734 pour Monseigneur de Choiseul-Beaupré, évêque-comte de Châlons, le Château de Pierry illustre toute la finesse architecturale du siècle des Lumières. Ses salons d'apparat, son jardin à l'anglaise, son ancien pressoir et ses caves pour le champagne témoignent de son ancrage dans la tradition viticole régionale. Au fil du XIX^e siècle, le domaine évolue et change de mains. Il passe d'abord à la famille d'Arragon, puis aux Gobillard, descendants du vigneron Jean-Baptiste. Grâce à Jean-Paul Gobillard, il retrouve dans les années 1970 sa vocation viticole. Aujourd'hui, partiellement restauré dans le respect de son esprit originel, le château accueille les visiteurs toute l'année.

Un patrimoine qui se partage

Sa renaissance actuelle, on la doit à Jean-Christophe Gobillard et sa compagne Christel qui, épaulés de Marilyne et Bruno, forment une équipe soudée, chaleureuse et dynamique. Ensemble, ils orchestrent la vie du château au quotidien : visites, réceptions, mariages, dîners de prestige ou événements sur mesure, rien n'est laissé au hasard.

Pour faire rayonner ce joyau patrimonial, plusieurs initiatives fédèrent d'ailleurs un large public, local comme touristique. Le domaine s'anime notamment avec « Un été au château » et « Un hiver au château » : une série d'animations culturelles et festives mêlant musique, champagne et gourmandises, dans une ambiance conviviale.

Le site séduit également les entreprises, qui trouvent dans ses murs un cadre à la fois prestigieux et inspirant



Jean-Christophe Gobillard, sa compagne Christel, et Martine Gobillard

pour des team-buildings, des séminaires ou des réunions professionnelles.

Plus qu'un monument, le château de Pierry est un lieu vivant, un carrefour d'émotions et de rencontres, qui continue d'écrire, avec passion et modernité, l'histoire du patrimoine champenois.



CHÂTEAU DE PIERRY

45 Rue Léon Bourgeois - 51530 Pierry - 03 26 54 02 87
www.chateau-de-pierry.fr

Vincent Frodefond
Photographe

Spécialisé pour les
maisons de Champagne



www.studio-deleans.fr

studio-deleans@hotmail.com

06 81 98 58 38

Quel impact dix ans plus tard ?

Une décennie après l'inscription, la Champagne dresse un bilan largement positif de cette reconnaissance internationale, tant sur le plan de l'image, de l'économie que de la préservation de son patrimoine.



Un groupe de touristes en visite sur le site de production Nicolas Feuillate à Chouilly, le 18 avril dernier. © l'Hebdo du Vendredi

L'inscription à l'Unesco en 2015 a marqué un tournant pour la région. Selon une enquête menée début 2025 auprès de 600 habitants, élus et professionnels, et présentée lors des assises de l'œnotourisme en Champagne, en mars dernier à Troyes, 82 % des habitants estiment ainsi que l'image du territoire s'est nettement améliorée en dix ans, et 86 % se disent même « fiers de cette reconnaissance internationale ». Cette évolution s'accompagne d'une notoriété accrue du territoire à l'échelle mondiale : la Champagne attire désormais une clientèle internationale toujours plus nombreuse, notamment des Allemands, Hollandais, Anglais, Belges et Américains, séduits par la richesse culturelle et paysagère du territoire et par une offre œnotouristique en plein essor. Aujourd'hui, dans le vignoble, deux visiteurs sur trois viennent de l'étranger.

L'impact économique de l'inscription est indéniable. La fréquentation touristique a connu une forte progression, dynamisant particulièrement le secteur de l'hôtellerie-restauration. À Reims, le nombre de nuitées a bondi de plus de 60 % entre 2016 et 2023, passant de 1,1 à 1,8 million. Le village d'Hautvillers, berceau du champagne, a vu sa fréquentation plus que doubler sur la même période, passant de 72 500 visiteurs à 162 000. Autre exemple, les recettes issues de la taxe de séjour dans la Grande Vallée de la Marne ont été multipliées par sept. Cette dynamique s'est traduite par une hausse de 33 % des

emplois dans le secteur touristique, qui compte désormais 8 240 postes contre 6 312 en 2016, sans compter les milliers d'autres indirects. Parallèlement, l'offre hôtelière a été multipliée, montant fortement en gamme, avec l'ouverture d'établissements prestigieux comme le Royal Champagne à Champillon, le Loisium à Mutigny ou encore la Caserne Chanzy à Reims.

Au-delà des retombées économiques, l'inscription a favorisé la préservation du patrimoine local. 84 % des habitants constatent une amélioration dans ce domaine. Les professionnels ont multiplié les chantiers de préservation des bâtiments historiques et des paysages viticoles, tandis que les collectivités ont investi dans des projets en faveur de la biodiversité, de la rénovation patrimoniale et des infrastructures touristiques. Des mesures spécifiques ont été intégrées dans les documents d'urbanisme pour protéger le bien inscrit, comme des chartes éoliennes et une réglementation stricte sur les bâtis historiques. Si les progrès sont notables, la Champagne doit désormais relever le défi d'un développement durable de l'œnotourisme, tout en répondant aux attentes des visiteurs, désireux d'expériences authentiques et diversifiées. Le projet de création d'un observatoire de l'œnotourisme, « pour assurer un développement harmonieux et renforcer la coopération entre tous les acteurs du territoire », va dans ce sens.

JULIEN DEBANT

PRESSORIA



Visite sensorielle • Dégustation
Bar à champagne • Terrasse sur les vignes

PROFITEZ DE L'ÉTÉ

L'ABUS D'ALCOOL EST DANGEREUX POUR LA SANTÉ. À CONSOMMER AVEC MODÉRATION.



pressoria.com
Aÿ - CHAMPAGNE

Ces initiatives boostées par l'inscription

Depuis son entrée au patrimoine mondial de l'Unesco, la Champagne a vu se multiplier les pépites œnotouristiques. Rencontre avec la fondatrice de My Vintage Tour Company, qui mêle patrimoine, visites avec les vignerons et dégustations.



My Vintage Tour Company, une pépite œnotouristique à la champenoise. © Marat Anaev

Dans la série des « success stories » champenoises : le concept œnotouristique My Vintage Tour Company, lancé en 2018 par Maëva Garza. « C'est un projet qu'on a imaginé en famille, souligne cette Sparnacienne de 32 ans. Nous sommes passionnés de véhicules anciens et nous adorons le champagne. » Aujourd'hui, l'entreprise peut compter sur une équipe de six salariés pendant la saison et accueille environ 5 000 passagers par an à bord de ses véhicules de collection, tous baptisés d'un petit nom.

Marie, 600 000 km au compteur

Marie, une estafette « Alouette » Renault de 1980, est la doyenne. « Elle vient de passer les 600 000 km, sourit sa propriétaire, experte des manœuvres dans les coteaux ou les rues escarpées des villages. On a connu des petites pannes, mais on a toujours du champagne dans une glacière aménagée à l'arrière pour patienter ! » Ernest, Saturnin, Jeannette ou encore Suzie ont rejoint l'aventure, portant la flotte à treize modèles, dont plusieurs 2CV et une 4L. Adèle, la « petite dernière », est une e-story au look vintage 100 % électrique. « On propose des circuits et des expériences qu'on peut adapter selon les demandes. Les touristes viennent du monde entier et trouvent la Champagne magnifique. On aime leur faire découvrir sa diversité. » Des paysages aux maisons et aux caves, en passant

par les avenues célèbres et les personnages inspirants, tels Dom Pérignon. En sept ans, la cheffe d'entreprise a vu évoluer les partenariats créés avec les maisons et les vignerons. « Ils nous contactent maintenant directement pour qu'on les intègre dans nos tours, avec des visites de leurs vignobles et des dégustations personnalisées. »

« L'Unesco a réveillé les Champenois »

L'effet « Unesco » est-il passé par là ? « Je pense que ça a vraiment fait bouger les choses, estime Maëva Garza, qui participera à la Nuit des 10 ans en tant que Champenoise convaincue. L'Unesco a réveillé les Champenois. On a vu les complexes hôteliers et les offres œnotouristiques se développer, les collectivités aménager leurs points de vue, etc. Presque toutes les maisons de l'avenue de Champagne sont désormais ouvertes à Épernay, ce qui n'était pas le cas il y a dix ans. Forcément, ça attire plus de monde. On a clairement un « avant » et un « après » Unesco. » Y compris en matière de typologie des touristes. « De plus en plus d'entreprises organisent des séjours en Champagne pour leurs équipes. Une année, on a même poussé notre estafette Louise avec des Parisiens en costard-cravate. Ça fait partie de l'expérience des véhicules de collection ! » Et de l'esprit fédérateur de la Champagne.

SONIA LEGENDRE

La Nuit des 10 ans en direct sur France 3

Ce vendredi 4 juillet, France 3 Champagne-Ardenne propose une édition spéciale d'« Ici 19/20 » en direct de Champillon, dès 19 h 05, à suivre également sur france.tv. Valérie Alexandre accueillera Amandine Crépin, directrice de la Mission Coteaux, Maisons et Caves de Champagne, pour dévoiler le plan de gestion des dix prochaines années. À 19 h 15, Layla Landry prendra le relais en direct du spectacle célébrant les 10 ans du classement Unesco des paysages champenois. L'émission reviendra sur les retombées de cette inscription : essor du tourisme, rayonnement international, valorisation du patrimoine et transformation de l'œnotourisme.



La Nuit des 10 ans est à suivre sur France 3. © France 3

Château de Sacy : la gastronomie en héritage

À l'occasion des 10 ans de l'inscription de la Champagne au patrimoine mondial de l'Unesco, le Château de Sacy met à l'honneur ce que la région fait de mieux : l'art de vivre... et la gastronomie. Membre actif de l'opération « Desserts signatures » parrainée par le chef triplement étoilé Arnaud Lallement, l'établissement participe à cette initiative inédite qui valorise le territoire à travers quatre créations sucrées, une par saison.



Le château de Sacy au milieu des vignes.

Tout au long de l'année célébrant les 10 ans de l'inscription des Coteaux, Maisons et Caves de Champagne au patrimoine de l'Unesco, les restaurateurs et pâtisseries champenois sont invités à imaginer des desserts autour de produits emblématiques : chocolat en hiver, fraise au printemps, fruits jaunes en été, noisette à l'automne. Un hommage créatif à un terroir riche en savoirs et en saveurs.

Au Château de Sacy, l'équipe emmenée par Muriel Secondé-Naivin s'est emparée de cette opération avec enthousiasme. En cuisine, le chef pâtissier Maxence Oro signe une création estivale audacieuse et raffinée : une base de pâte sucrée, une sphérification de mousse de pêche, un gel de lavande, une glace à la roquette... le tout accompagné d'un ice tea à la lavande. Une assiette qui conjugue finesse florale, fraîcheur et caractère, à savourer au cœur des coteaux champenois dès le mois d'août.

Une expérience culinaire face aux vignes

Côté restaurant, l'expérience se poursuit avec une carte qui sublime les produits du terroir et les accords mets-champagne. Ouvert midi et soir, l'établissement propose une cuisine gastronomique de saison, servie dans un cadre élégant, en salle, sous la verrière ou sur la terrasse panoramique, chaque espace étant baigné de lumière et de nature.

En participant à cette opération anniversaire historique, le Château de Sacy confirme son ancrage local autant que son savoir-faire d'excellence. Un lieu où patrimoine, créativité et gourmandise dialoguent avec poésie... jusque dans l'assiette.



La verrière pour dîner ou déjeuner avec vue.

millésime
— CHAMPAGNE —

CHÂTEAU DE SACY

CHÂTEAU DE SACY - HÔTEL & RESTAURANT
Rue des Croisettes, 51500 Sacy – Tél. 03 26 07 60 38
www.chateaudesacy-reims.fr

L'inscription au patrimoine mondial, une mission de longue haleine

Avant que les Coteaux, Maisons et Caves de Champagne soient inscrits sur la liste du patrimoine mondial, il a fallu le travail acharné d'hommes et de femmes, notamment Pierre Cheval, président de Paysages du Champagne, l'association qui a porté la candidature devant l'Unesco.

Le samedi 4 juillet 2015, lors de la 39e session du Comité du patrimoine mondial de l'Unesco, organisée à Bonn en Allemagne, les Coteaux, Maisons et Caves de Champagne étaient reconnus comme un ensemble de biens culturels et naturels présentant un intérêt exceptionnel pour l'héritage commun de l'humanité. La consécration pour tout un territoire et l'aboutissement d'un travail de longue haleine pour la délégation champenoise, emmenée par le regretté Pierre Cheval, vigneron d'Aÿ, élu syndical et président de l'association Paysages du Champagne. Car cette reconnaissance par l'Organisation des Nations unies pour l'éducation, la science et la culture (Unesco) ne s'est pas faite du jour au lendemain. Il y a dix ans, Pierre Cheval, personnalité atypique et appréciée du monde viticole, nous racontait comment cette idée avait germé, en 2002, lorsqu'il siégeait à la commission chargée de la défense et de l'illustration des vins de champagne, au Comité : « Nous nous posions la question de savoir ce que nous pouvions encore faire pour mieux mettre en valeur le champagne, son histoire, sa région, les hommes et les femmes qui le font. » L'idée de se tourner vers l'Unesco fut alors proposée par Cécile Bonnefond, présidente de la maison Veuve Clicquot. Tous le savaient, le chemin serait long, car porter un tel dossier devant les Nations unies fut un travail colossal. L'association Paysages du Champagne vit le jour en 2008 et prit Pierre Cheval comme président. Elle comptait aussi dans ses rangs, de façon paritaire, des élus locaux et des professionnels, viticulteurs, négociants ou coopérateurs, afin de ne pas s'enfermer exclusivement dans le monde champenois.

En 2012, un premier échec

Pour avoir une chance d'être reconnu par l'Unesco, il fallut parvenir à convaincre que la Champagne présente une valeur universelle



Pierre Cheval, disparu en 2016, a dédié plus d'une décennie à la candidature de la Champagne à l'Unesco. © l'Hebdo du Vendredi

exceptionnelle et ce fut là tout le travail de l'association. Elle parvint à tracer un fil solide, mais invisible, qui relie toute la filière et symbolise le processus d'élaboration du précieux nectar : les vignes tout en haut, les maisons ensuite et, pour finir, les milliers de kilomètres de caves. Des experts aidèrent à affiner cette définition, pour que la valeur du geste du vigneron soit aussi bien représentée que les trésors d'un paysage. La candidature reposa donc sur trois piliers fondamentaux : les coteaux, les maisons et les caves. L'aspect exceptionnel se concrétisa dans le choix des sites retenus : les coteaux historiques entre Hautvillers et Mareuil-sur-Aÿ, l'avenue de Champagne à Épernay et la colline Saint-Nicaise à Reims.

« On n'y connaissait rien, ni moi ni les autres !, concédait Pierre Cheval dans ce même entretien. On s'imaginait que c'était

un concours de beauté. Ça n'a rien d'un concours de beauté, une inscription ! Il a fallu du temps pour révéler cette valeur universelle et il en a aussi fallu pour entraîner du monde derrière soi. » En 2012, le grand oral des Champenois devant le Comité des biens français, qui examine et rend un avis sur les candidatures à l'inscription sur la liste du patrimoine mondial, se passa d'ailleurs très mal. « Ça a été un très mauvais moment, avouait Pierre Cheval. Il a fallu se relever, ce n'était pas facile. »

Pierre Ardit en parrain de la candidature

Mardi 29 mai 2012, la campagne d'adhésion fut finalement lancée en grande pompe au palais du Tau, à Reims, et réunit hommes politiques locaux, acteurs de la filière champagne et partenaires. Un parrain de renom

fut choisi, le comédien Pierre Ardit qui déclara, à propos du champagne : « Quand je parcours vos caves, j'ai l'impression d'être Tintin à la recherche du secret des grandes pyramides. Et quand je bois votre breuvage, j'ai l'impression de boire un coup avec Dieu. Et ça, c'est unique ! » Le relai médiatique se mit en place, la campagne des ambassadeurs fut un succès et l'idée infusa auprès du grand public. En janvier 2014, le ministère de la Culture annonça son soutien au dossier champenois, ainsi qu'aux Climats du vignoble de Bourgogne. Restait à séduire les 21 ambassadeurs du Comité du patrimoine mondial, qui furent invités en Champagne à plusieurs reprises, découvrirent les vendanges, visitèrent les caves rémoises, assistèrent aux Habits de lumière à Épernay.

La magie opéra et le 4 juillet 2015, à Bonn, en début d'après-midi, ce fut la consécration pour la Bourgogne, puis, peu avant 18 heures, les Coteaux, Maisons et Caves de Champagne furent officiellement inscrits sur la liste du patrimoine mondial de l'Unesco. La délégation champenoise exulta et Pierre Cheval livra un vibrant discours devant le Comité du patrimoine mondial, qu'il conclut par : « À l'image du champagne, qui célèbre la fraternité, l'harmonie des peuples est pour l'humanité une valeur universelle fondamentale. Être inscrit au patrimoine mondial est une grande chance pour la Champagne de participer au rapprochement des peuples par la culture. Osons le dire tous ensemble, bonheur et champagne pour tout le monde ! ». Moins de six mois plus tard, le 14 janvier 2016, Pierre Cheval était emporté par une crise cardiaque, à 66 ans. Une pluie d'homages unanimes fut rendue au « Monsieur Unesco » de la Champagne, puis son nom fut donné à un boulevard à Aÿ, un belvédère à Épernay ou encore un parc à Hautvillers. Ils seront nombreux, ce vendredi 4 juillet 2025, à avoir une pensée émue pour Pierre Cheval.

SIMON KSIAZENICKI

Trois autres biens inscrits par l'Unesco dans la Marne

Les Coteaux, Maisons et Caves de Champagne ne sont pas les seuls biens, dans la Marne, à être inscrits sur la liste du patrimoine mondial de l'Unesco. On y retrouve bien évidemment la cathédrale Notre-Dame de Reims, chef-d'œuvre de l'art gothique, qui y figure depuis 1991, au même titre que le palais du Tau, actuellement en pleine rénovation et qui deviendra le musée des Sacres, ainsi que la basilique Saint-Remi. L'Unesco a retenu le caractère architectural magistral de ce trio, notamment la riche statuaire de Notre-Dame, la chapelle palatine du palais du Tau ou encore le tombeau de Saint-Remi, mais aussi son importance dans l'histoire de France et dans la cérémonie du sacre des rois. Sans doute moins connues, l'église collégiale Notre-Dame-en-Vaux de Châlons et la basilique Notre-Dame de L'Épine ont été reconnues par l'Unesco en 1998, au titre des Chemins de Saint-Jacques-de-Compostelle en France. Sept chemins ont été inscrits au patrimoine mondial, associés à 71 monu-

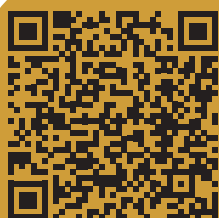
ments qui les jalonnent, dont la basilique de L'Épine et la collégiale de Châlons, hauts-lieux de pèlerinage au Moyen Âge. Enfin, dernier bien inscrit dans le département : les Sites funéraires et mémoriels de la Première Guerre mondiale. En septembre 2023, 139 lieux répartis entre la France et la Belgique ont rejoint la liste du patrimoine mondial, dont onze basés dans la Marne. On citera par exemple l'ossuaire de Navarin et la nécropole française de l'Opéra à Souain-Perthes-lès-Hurlus, la chapelle russe de Saint-Hilaire-le-Grand, le cimetière militaire italien « de Bligny » à Chambrecy ou encore le mémorial de Dormans. Par-delà la diversité de taille, de localisation et de conception, s'est portée la volonté de créer des espaces à la hauteur du sacrifice consenti qui sont, pour la plupart, d'une qualité architecturale, artistique et paysagère exceptionnelle.

S.K



Le mémorial de Dormans est inscrit au titre des Sites funéraires et mémoriels de la Première Guerre mondiale. © l'Hebdo du Vendredi

DEVENEZ
AMBASSADEUR !



Célébrons !



MA CHAMPAGNE
AU PATRIMOINE MONDIAL

ENSEMBLE,
FAISONS RAYONNER LA CHAMPAGNE !



GRAND MÉCÈNE



CAISSE RÉGIONALE DE CRÉDIT AGRICOLE MUTUEL DU NORD EST Société coopérative à capital variable - Agréée en tant qu'établissement de Crédit - Société de courtage d'assurances - Prestataire de services d'investissement agréé et contrôlé par l'Autorité de Contrôle Prudentiel et de Résolution, 4 place de Budapest, 75436 PARIS Cedex 09 - Siège social : 25, rue Libergier - 51100 REIMS CEDEX - N° SIREN 394 157 085 RCS Reims - N° ORIAS 07 022 663 - IDU ADEME : FR234269_01FBNY.

FESTIVAL

La création artistique des MIA, condensé de talents locaux

Orchestrée cette année par l'auteur-compositeur rémois Kévin Espich, la création artistique du 34^e festival des Musiques d'ici et d'ailleurs (MIA) réunit, aux côtés des élèves du conservatoire de Châlons, une pléiade de talents d'ici.

Depuis mardi, le grand public peut assister librement aux répétitions qui se tiennent place de la République, à Châlons, et observer tout le travail d'équipe mené autour de la création des 34^e MIA. Un travail à la fois technique, scénographique et artistique, qui vise à peaufiner les contours d'un concert inédit. Le directeur de l'association Musiques sur la ville, Patrick Legoux, a confié cette orchestration au compositeur et claviériste rémois Kévin Espich, accompagné de deux artistes marnais, eux aussi associés aux créations des MIA en 2017 et 2021 : Ludo Caqué aux basses et Ian Caulfield à la batterie. Comme le veut la tradition, les élèves du conservatoire font également partie de l'aventure. « Ils sont cinq aux synthés et claviers, trois aux percussions, détaille Kévin Espich. La mise en place musicale a été délicate. Ces jeunes ont



La création artistique des 34^e MIA, à découvrir samedi et dimanche place de la République.
© Musiques sur la ville

une formation classique, tandis que je suis complètement autodidacte et incapable de lire une partition. On a construit ensemble un langage commun, à base de blocs et de codes couleurs, pour pouvoir travailler facilement. » Et si cette œuvre instrumentale à l'esthétique musicale pop et electro s'inspire du projet solo Tortoza de Kévin Espich, dont il a

spécialement réarrangé les morceaux pour les adapter à l'équipe artistique, elle donnera aussi à découvrir bon nombre d'inédits. Ils seront joués en live pour la première fois et sans doute pour l'unique fois dans cette configuration. « Je serai sûrement très ému le jour J, glisse Kévin Espich. On transmet aussi aux jeunes notre regard sur la musique. Ils ont

Gustine, Laure Guillet et Deinos MC en « guests »

intégré qu'au-delà de la lecture, de l'interprétation, l'important était d'écouter, de ressentir les choses, ce qui se passe sur scène, au fil d'un morceau, etc. »

Autre particularité de cette création, elle accueillera trois artistes du cru invités par Kévin Espich et bien connus du festival, qui les a d'ailleurs tous programmés cette semaine à Châlons : Laure Guillet, chanteuse et guitariste du groupe Sink, l'interprète et multi-instrumentiste Gustine, ainsi que le slameur et rappeur Deinos MC. Ce dernier a écrit un texte sur mesure pour le titre « Stranger Engine » de Kévin. « Je me suis inspiré de son univers musical, que j'ai beaucoup écouté, et du mien, explique Deinos MC. Cette chanson s'intitule « Soi-même ». Elle parle du monde politique actuel et de notre envie de vivre, de réapprendre à vivre avec nous-mêmes. » Le final s'annonce grandiose.

Sonia Legendre

✓ Résidence de création du 34^e festival des MIA, samedi 5 juillet à 21 h et dimanche 6 juillet à 19 h (masterclass de Kévin Espich à 11 h), place de la République, Châlons. Accès libre. Infos : musiques-ici-ailleurs.com.

Agenda

SPECTACLES

VENDREDI 4 JUILLET

10 ANS DES MÉTAMORPH'EAU'SES

Une soirée spectaculaire pour célébrer les 10 ans du son et lumière en barque Métamorph'EAU'SES. Au programme : un apéritif musical, un show aquatique XXL et la projection d'un nouveau mapping sur le pont des Mariniers.

À partir de 20 h, quais des Gadz'arts et Eugène-Perrier, Châlons (show aquatique à 22 h 30 et 23 h 30, nouveau mapping du pont des Mariniers à 23 h)
Accès libre - Infos : page Facebook « Office de Tourisme Châlons-en-Champagne ».

CONCERTS

DIMANCHE 6 JUILLET

MUSIQUE BAROQUE

Accueillie par Les Amis des orgues et de Jean Talon, la Compagnie des humbles partage son univers baroque sur le thème suivant : « De la Champagne à la Nouvelle France ».

À 16 h, collégiale Notre-Dame-en-Vaux, Châlons
Tarif : 15 € (gratuit pour les moins de 12 ans)
Billetterie à l'office de tourisme (quai des Arts) et à la paroisse Châlons centre (place Notre-Dame).

ORGUE ET MUSIQUES ANCIENNES

La 26^e saison des Musiques anciennes à l'Épine se poursuit avec un voyage musical de Londres à Rome, en passant par Venise, en compagnie de Christophe Mazeaud (bombarde, chalémie et flûtes) et de Jean-Christophe Leclère (orgue).
À 17 h, basilique Notre-Dame de l'Épine
Entrée et participation libres.

SAMEDI 12 JUILLET

RENAISSANCE :

DE LA CHANSON À LA DANSE

Les Amis de l'orgue historique de Juvigny accueillent Marie Wakther-Kronstadt

(orgue) et Céline Jacob (cornet à bouquin) pour un récital d'exception autour de la Renaissance.
À 17 h, église Notre-Dame, Juvigny
Entrée et participation libres.

JUSQU'AU DIMANCHE 27 JUILLET

34^e FESTIVAL DES MIA

La 34^e édition des Musiques d'ici et d'ailleurs s'accompagne d'une trentaine de concerts programmés à Châlons et dans les communes alentour.

Jusqu'au 27 juillet, à Châlons et alentour
Accès libre - Infos : musiques-ici-ailleurs.com.

CONFÉRENCES

DIMANCHE 6 JUILLET

LES ROULEAUX AU MOYEN ÂGE

Un focus sur les différents usages du rouleau dans la France médiévale au Moyen Âge, avec l'historien Jean-Baptiste Renault, invité des Amis de la cathédrale.

À 15 h, cathédrale Saint-Étienne, Châlons
Tarif : 3 € (gratuit pour les adhérents)
Réservations conseillées :

amis-cathedrale-chalonsenchampagne@hotmail.fr.

LOISIRS

SAMEDI 5 JUILLET

YELLOW GARDEN PARTY

CHEZ JOSEPH PERRIER

Le cycle de rendez-vous pétillants imaginé pour les 200 ans de la maison de champagne Joseph Perrier se poursuit avec une « yellow garden party » dans ses jardins. Au menu : set du DJ Chardonnay Club, spécialités cuites au brasero du traiteur Braz'N Co et dégustations des cuvées Joseph Perrier.

De 18 h 30 à minuit, Champagne Joseph Perrier, Châlons
Accès libre (dégustations payantes)
Infos : josephperrier.com.

DIMANCHE 20 JUILLET

HALLE DES ARTS

Rendez-vous avec les créateurs et artisans locaux en cœur de ville : sculptures, peintures, bijoux, accessoires de mode, céramique, etc.

De 10 h à 18 h, sous les halles du marché couvert, Châlons - Accès libre.

JUSQU'AU DIMANCHE 24 AOÛT

CHÂLONS PLAGE

Le plein d'activités sportives, nautiques, ludiques et culturelles pour animer le grand Jard tout l'été, accompagné de transats et de brumisateurs, ainsi que des bars et des restaurants avec terrasses et concerts.

Tous les jours au grand Jard, Châlons - Accès libre (locations de la base nautique et activités de certains prestataires payantes)
Infos : chalonsenchampagne.fr.

CINÉMA

VENDREDI 4 JUILLET

CINÉ-KARAOKÉ - LE SENS DE LA FÊTE

Les cinéphiles sont invités à (re)voir « Le sens de la fête », réalisé en 2017 par Éric Toledano et Olivier Nakache, puis à pousser la chansonnette lors d'un karaoké.

À 20 h 15, cinéma de la Comète, Châlons
Tarifs habituels.

EXPOSITIONS

JUSQU'AU DIMANCHE 13 JUILLET

L'ART ET LA MATIÈRE

Sculptures en muselet, créations en squelette de caps ou encore œuvres en picot : l'univers surprenant de l'artiste Magali Lockwood s'installe à l'office de tourisme.

Tous les jours, office de tourisme, Châlons
Accès libre.

Chiner

SAMEDI 5 JUILLET

CLAMANGES - VIDE-GRENIERS

De 16 h à 22 h - Parking salle socio-culturelle

REIMS - BARDERIE SOLIDAIRE

À partir de 8 h 30 - Service du vêtement, 19/25, rue du Jard

DIMANCHE 6 JUILLET

AVENAY-VAL-D'OR - VIDE-GRENIERS

À partir de 6 h - Centre du village

GIONGES - VIDE-GRENIERS

À partir de 6 h - Centre du village

BRUGNY-VAUDANCOURT - VIDE-GRENIERS

À partir de 6 h - Centre du village

CHÂLONS - VIDE-GRENIERS

À partir de 6 h - Place des Harkis et rue de Normandie

CRAMANT - VIDE-GRENIERS

À partir de 6 h - Lotissement

FISMES - VIDE-GRENIERS

À partir de 6 h - Stade Renée-Audibet

MONTCETZ-LONGEVAS - VIDE-GRENIERS

À partir de 6 h - Grande rue

ORBAIS-L'ABBAYE - VIDE-GRENIERS

À partir de 6 h - Centre du village

PONTFAVERGER - VIDE-GRENIERS

À partir de 6 h - Avenue de la gare

REIMS - MARCHÉ AUX PUCES

De 10 h à 17 h - Halles du Boulingrin

REIMS - MARCHÉ DES CRÉATEURS ET DU VINTAGE

De 10 h à 17 h - Mezzanine, halles du Boulingrin

REIMS - BROCANTE DES ARTS DE LA TABLE

De 10 h à 17 h - Mezzanine, halles du Boulingrin

SAINTE-MARIE-DU-LAC-NUISEMENT - VIDE-GRENIERS

À partir de 6 h - Les grandes Côtes et rue des Bois

VERDON - VIDE-GRENIERS

À partir de 7 h - Rives de la Verdonnelle

CONCERT

La Nouvelle-France et la Champagne en musique

En écho au programme « Il était une fois Montréal, les Champenois en Nouvelle-France » mis au point par le département de l'Aube, les associations des Amis de Jean Talon et des Amis des orgues proposent un concert d'exception sur cette thématique. « Très curieusement, la Nouvelle-France a été orchestrée par une majorité de Champenois, rappelle Martine Coutier, la présidente des Amis de Jean Talon. Jeanne Mance, Marguerite Bourgeoys, Paul de Chomedey de Maisonneuve et bien sûr Jean Talon : tous ont participé à la création de Québec. »

La compagnie des Humbles, composée de 25 artistes, partagera son univers baroque en la collégiale Notre-Dame-en-Vaux et redonnera aux musiques d'Amérique du Nord leurs lettres de noblesse. « C'est un ensemble de voix et d'instruments remarquable, salue Martine Coutier. Ce concert sera l'occasion de découvrir le Québec d'une autre façon, notamment avec la pièce du « Livre d'orgue de Montréal », datée de la fin du XVII^e siècle. » Et puisque l'orgue de Notre-Dame-en-Vaux est muet – les recettes de cet événement seront d'ailleurs consacrées à sa future restauration –, les musiciens interpréteront plusieurs œuvres au clavecin.

Au programme également, un hommage à deux compositeurs de la période baroque : Pierre Bouteiller (« Missa pro defunctis ») et Louis-Joseph Marchand (« Missa quis ut deus »). Leur point commun : tous deux furent maîtres de musique de la cathédrale Saint-Étienne de Châlons.



Les voix et instruments de la compagnie des Humbles s'installeront en la collégiale, ce dimanche.
© Pierre Colletti

✓ « De la Champagne à la Nouvelle-France », par la compagnie des Humbles, dimanche 6 juillet à 16 h, collégiale Notre-Dame-en-Vaux, Châlons – Tarif : 15 € (gratuit pour les moins de 12 ans) Billetterie en ligne, à l'office de tourisme et à la paroisse Châlons centre.

S.L

ÉVÉNEMENT

Les 10 ans des Métamorph'eau'ses vont illuminer Châlons

Au commencement, il était question pour l'agglomération et l'office de tourisme de Châlons, de développer ce concept pendant cinq ans, avec chaque année un nouvel épisode à découvrir. Le spectacle son et lumière en barque Métamorph'eau'ses souffle cette année sa 10^e bougie et fédère entre 6 000 et 7 000 passagers par an. Pour sa soirée d'anniversaire, vendredi, plusieurs temps forts s'installeront au centre-ville, quai des Gadz'arts et Eugène-Perrier : un apéritif pétillant et musical (dès 20 h), la projection du nouveau mapping sur le pont des Mariniers (à 23 h) et une création inédite sur l'eau, signée de la société alsacienne Show Aquatique (à 22 h 30 et à 23 h 30). Le canal du Mau sera illuminé sur 40 mètres et s'agrémentera de jets d'eau colorés et synchronisés capables de culminer à 20 mètres, le tout sublimé par une scénographie et une bande sonore conçues sur mesure.

À noter également, un cheminement piéton baptisé « Rand'eau », signalé grâce à un éclairage bleu, permet désormais de contempler la quasi-intégralité des Métamorph'eau'ses depuis la terre ferme. Une bonne alternative pour celles et ceux qui n'auront pas la chance de pouvoir embarquer, car les réservations pour ces escapades sur l'eau risquent d'être très vite complètes, comme ce fut le cas en 2015. Coût global de l'événement, financé par la taxe de séjour de Châlons agglomération : près de 130 000 €, dont 77 000 dédiés au nouvel épisode du son et lumière. Les spectateurs promettent d'être bluffés !



La création d'Aquatique Show et le nouvel épisode des Métamorph'eau'ses vont illuminer Châlons vendredi soir.
© Frank Baudy

✓ 10^e anniversaire des Métamorph'eau'ses, vendredi 4 juillet à partir de 20 h, quais des Gadz'arts et Eugène-Perrier, Châlons - Accès libre Infos : page Facebook « Office de Tourisme Châlons-en-Champagne ».

Sonia Legendre

Cinéma

MEGA CGR MAJESTIC

2 Rue A. Fresnel - Châlons
Du vendredi 4 au mardi 8 juillet 2025

13 JOURS, 13 NUITS Dim, Mar : 11h05 | 13h50 | 15h30 Ven, Lun : 11h05 | 15h30 | 21h15 Sam : 11h05 | 13h50 | 15h30 | 21h15

28 YEARS LATER Ven, Sam, Dim, Lun : 19h40 | 22h00 Mar : 20h05 | 22h00

AVIGNON Tous les jours sauf Mer : 11h00 Mer : 08h55 | 11h00 | 21h30

BONJOUR L'ÉTÉ Tous les jours sauf Mer : 11h05 Mer : 09h05 | 11h05

DESTINATION FINALE : BLOODLINES Dim : 21h15 Ven, Lun : 13h50

ELIO Ven, Lun, Mar : 11h00 | 13h30 | 16h10 | 17h50 Sam : 11h00 | 16h10 | 17h50 Dim : 13h30 | 16h10 | 17h50

ELIO - 3D Sam : 13h30 Dim : 11h00

F1 - VO Dim : 20h00

F1 Ven, Sam, Lun : 10h40 | 14h00 | 17h00 | 18h15 | 20h15 Dim : 10h40 | 14h00 | 17h00 | 18h15 Mar : 10h40 | 14h00 | 17h00 | 20h15

FALCON EXPRESS Mar : 11h05 | 13h30 | 15h30 | 18h10

HOW TO TRAIN YOUR DRAGON Ven, Mar : 10h50 | 14h00 | 16h30 | 19h30 | 22h00 Sam : 14h00 | 16h30 | 19h30 | 22h00 Dim : 10h50 | 14h00 | 16h30 | 22h00 Lun : 10h50 | 16h30 | 19h30 | 22h00

HOW TO TRAIN YOUR DRAGON - 3D Sam : 10h50 Dim : 19h30 Lun : 14h00

JURASSIC WORLD : RENAISSANCE - VO Lun : 16h45

JURASSIC WORLD : RENAISSANCE Ven : 10h45 | 14h00 | 22h15 Sam : 10h45 | 16h45 | 19h30 | 22h15 Dim : 10h50 | 14h00 | 19h30 | 22h15 Lun : 10h50 | 14h00 | 22h15 Mar : 10h50 | 14h00 | 16h45 | 19h30

JURASSIC WORLD : RENAISSANCE - 3D Ven : 16h45 | 19h30 Sam : 14h00 Dim : 16h45 Lun : 19h30 Mar : 22h15

LILO & STITCH Ven, Sam, Dim, Lun, Mar : 10h50 |



13h30 | 15h40 | 17h50

M3GAN 2.0 Tous les jours sauf Mar : 19h50 | 22h15 Mar : 19h40 | 22h20

MATERIALISTS - VO Ven : 19h50

MATERIALISTS Tous les jours sauf Ven : 13h45 | 16h05 | 19h50 | 22h10 Ven : 13h45 | 16h05 | 22h10

MISSION: IMPOSSIBLE - THE FINAL RECKONING Ven, Sam, Dim, Lun, Mar : 20h00

RAPACES Tous les jours : 13h45 | 15h50 | 18h00 | 20h05 | 22h15

SUPERMAN Mar : 18h00

SUPERMAN - 3D Mar : 21h00

LA COMÈTE

5 Rue des Fripiers - Châlons
Du vendredi 4 au jeudi 10 juillet 2025

INDOMPTABLES Ven 04 : 16h

LIFE OF CHUCK VOST Ven 04 : 18h Dim 06 : 18h Lun 07 : 17h

LOVEABLE VOST Sam 05 : 18h Lun 07 : 20h15

LE RÉPONDEUR Sam 05 : 20h15 Lun 07 : 14h30 – version SME Jeu 10 : 20h15

A NORMAL FAMILY VOST Dim 06 : 20h15

ENZO Mer 09 : 18h Jeu 10 : 16h

THE RETURN, LE RETOUR D'ULYSSE - AVERTISSEMENT JEUNE PUBLIC VOST Mer 09 : 20h15

PEACOCK VOST Jeu 10 : 18h

RENDEZ-VOUS

CINÉ KARAOKÉ LE SENS DE LA FÊTE Ven 04 : 20h15 – suivi d'un karaoké dans la salle de cinéma !

EN FAMILLE

TOM LE CHAT - DÈS 3 ANS Sam 05 : 16h Dim

06 : 16h Mer 09 : 10h

ÉLÉMENTAIRE - DÈS 7 ANS Mer 09 : 16h Jeu 10 : 10h

Marne 14-18

Centre d'Interprétation de Suippes

Nouveau !

Le BATAILLON PERDU

Escape Game numérique

de 3 à 12 joueurs

Les mercredis et samedis

Infos et réservations : www.marne14-18.fr

Ouvert à la visite du mardi au dimanche

En juillet et août de 10h à 18h

Marne 14-18

4 ruelle Bayard

51600 Suippes

contact@marne14-18.fr

www.marne14-18.fr

L'horoscope

**BÉLIER** du 21.03 au 20.04

L'équilibre dans tous les domaines est important et c'est le moment de vous contrôler, en faisant preuve de davantage de souplesse d'esprit. La prudence est conseillée, car de nombreuses épreuves sont possibles.

**TAUREAU** du 21.04 au 20.05

Vous aurez le vent en poupe quand il s'agira de mettre sur pied un projet original. Vos idées claires feront l'unanimité autour de vous. Et les résultats, sans être immédiats, vous combleront d'aise.

**GÉMEAUX** du 21.05 au 21.06

Ne vous emballez pas trop vite pour une affaire sans l'avoir minutieusement analysée au préalable. Vous devez contourner avec courage et détermination tous les problèmes qui se présentent à vous.

**CANCER** du 22.06 au 22.07

Si des difficultés antérieures resurgissent, sachez que vos résultats sont strictement le fruit de vos actions passées. Rien ne vient tout seul, vous devez agir pour évoluer un peu.

**LION** du 23.07 au 22.08

Beaucoup de paroles et de promesses vous sont faites, mais ne seront pas tenues. Durant cette période instable, vos associations risquent d'être difficiles ou incertaines.

**VERGE** du 23.08 au 22.09

Cette phase est en quelque sorte une initiation intellectuelle qui vous donnera la possibilité d'acquiescer de l'expérience. Cette prise de conscience vous aidera pour avancer ensuite dans votre vie.

**BALANCE** du 23.09 au 22.10

Il vaut mieux éviter de signer des contrats. Vous devez faire preuve d'un certain détachement matériel en privilégiant exclusivement l'aspect humain.

**SCORPION** du 23.10 au 22.11

Si vous vous trouvez à nouveau confronté à une situation sentimentale difficile, il est conseillé de vous recentrer sur vous-même et d'affirmer votre volonté de progresser.

**SAGITTAIRE** du 23.11 au 22.12

C'est le moment d'étudier les nouvelles propositions que la vie vous offre. Vous pouvez investir à long terme si vous maîtrisez votre indécision.

**CAPRICORNE** du 23.12 au 20.01

Croyez fermement au but à atteindre et agissez en conséquence. Beaucoup de nouveaux éléments apparaîtront et vous devez les accueillir sereinement.

**VERSEAU** du 21.01 au 19.02

Il faut apprendre à saisir toutes les opportunités qui se présentent à vous. Et cessez de courir dans toutes les directions à la fois, cela entrave votre progression relationnelle.

**POISSONS** du 20.02 au 20.03

C'est une période de transition qui va nécessiter de votre part une grande concentration. Les alliances sont bienvenues dans cette phase active à l'issue incertaine.

l'hebdo
ANNONCES

Votre annonce publiée
Gratuitement, Localement
& en toute confiance !

VENTES

BELLE MAISON
À 25MN DE REIMS

Axe Reims/Rethel, vend maison 213 m2, hors lotissement, construite en 1985 avec des matériaux de qualité, gd terrain de 6600 m2. Rez-de-chaussée : Entrée, séjour très lumineux de 43 m2, 2 chbres, salle de bain, wc indépendant. Etage : 3 gdes chbres, mezzanine, salle de dche avec wc. Ss-sol sur toute la surface : garage, lingerie, cave (possibilité d'installer atelier) Convientrait particulièrement à amis des animaux (chevaux, chiens...) ou Artisan ou Famille Prix : 285 000 € 06.83.22.31.37

MAISON QUARTIER HOPITAL
MAISON BLANCHE

Maison au cœur de la cité jardin Maison blanche en pierre meulière, mitoyenne d'1 côté avec petit jardin arboré. Rdc avec cuisine ouverte sur le salon/salle à manger, bureau, WC. A l'étage : 3 chbres de 9 m², sdb avec baignoire, WC. Sousplexe aménagé avec chbre, salle de douche et cellier. Prix : 260 000 € 07.86.38.27.07

IMMOBILIER

ACHÈTE APPARTEMENT
OU MAISON

Particulier recherche à Reims ou proximité un appartement ou maison à acheter. Appartement : 2 chambres - balcon - parking. Maison : 2 chambres - petit jardin - garage. Prix : 180 000 € 06.88.93.61.22

MUSIQUE ET INSTRUMENT



VENDS PIANO DROIT

Vends piano droit, à enlever sur Reims. Prix : 200 € 03.26.09.00.07

LOCATIONS

APPARTEMENT T2 MEUBLÉ
HYPER CENTRE DE REIMS

À louer, libre de suite, appartement rue de Vesle dans une résidence de l'an 2000. Il comprend une pièce de vie, salle de bains avec wc, une chambre. Stationnement Prix : 680 € 06.70.07.28.78



À LOUER REIMS STUDIO

À louer studio avec salle de douche, wc séparés, excellent état dans petite résidence de 5 logement totalement rénovée en 2023. Libre le 10 mai 2025. Prix : 430€ par mois 06.70.07.28.78

LOCATION 6 PERSONNES
ST MAXIME

Loue mas dans résidence sécurisée arborée, face à St Tropez Libre UNIQUEMENT 2 semaines : du 14 au 28 Juin 2025. Capacité 6 personnes. Parking gratuit. Plages à 60m. Piste cyclable en face de la résidence permettant de rejoindre St tropez à droite et St Maxime à gauche à vélo. Animaux admis. Grande piscine Prix : 1 400 € 06.60.09.73.45

Météo

VENDREDI

11°
27°

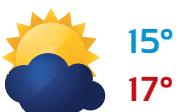
SAMEDI

12°
26°

DIMANCHE

16°
21°

LUNDI

15°
17°

Qualité de l'air

VENDREDI



Dégradée

SAMEDI



Dégradée

DIMANCHE



Moyenne



La CLCV vous informe

Voyager avec des chiens ou des chats

Certaines conditions doivent être respectées pour voyager avec des chiens ou des chats dans les pays membres de l'Union européenne. Les animaux doivent être clairement identifiables par une puce électronique. Les tatouages sont autorisés s'ils ont été effectués avant le 3 juillet 2011 et qu'ils sont encore parfaitement lisibles. Un passeport européen pour animal de compagnie est obligatoire pour voyager avec un chien ou un chat. Ce document officiel contient toutes les informations importantes sur l'identité de l'animal, ainsi qu'une preuve de vaccination valide contre la rage. Ce passeport doit être délivré par un vétérinaire habilité. À noter que certains pays de l'UE imposent des conditions d'entrée supplémentaires. Par exemple, la Finlande, l'Irlande, Malte et la Norvège exigent un traitement contre le ténia du renard (Source Centre Européen des Consommateurs).

CLCV de la Marne – Reims - Contact : 03 26 05 03 88 ou clcv-marne.over-blog.com

Publiez votre annonce
en un CLIC
annonces.lhebdoduvendredi.com

