

Cielter
LES EXPERTS DE L'EAU
DEPUIS 1972



**UNE VIE SANS
CALCAIRE**

Adoucisseur d'eau
Eau de boisson
SAV toutes marques

5 Rue Jean d'Arvor Actipôle Neuville Reims - 03 26 87 81 81 - cielter.fr
Horaires du Showroom : Du lundi au vendredi de 9h00 à 12h30 et de 14h00 à 17h30

DISPARITION

Le directeur général et artistique de la Comète, Philippe Bachman, s'est éteint p. 5



CRISE AGRICOLE

La Confédération paysanne reste mobilisée à Châlons p. 4

SOLIDARITÉ

La friperie d'Emmaüs relèvera bientôt le rideau p. 6

BASKET-BALL

Châlons-Reims vise un 6e succès de rang p. 12

CONCERTS

Saison intense pour Musiques sur la ville. p. 13

Abonnez-vous à la **NEWSLETTER**



TRAVAUX

La place Foch entame sa mue



Les travaux de réseaux déployés place Foch laisseront place, en avril, au curage des bâtiments de l'île sud. Leur réhabilitation se profile en 2025, avec un défi de taille pour la Semcha et Nov'Habitat : faire du neuf dans cet écrin ancien. p. 3

**PORTES
OUVERTES**

SAMEDI **17**
FÉVRIER
2024
9h - 12h30

- > École
- > Collège
- > Lycée général et technologique
- > Lycée professionnel
- > Enseignement supérieur
- > Centre de formation

**GROUPE
SAINT
MICHEL
REIMS**



39 rue Martin Peller à Reims
16 rue de l'Union Foncière (école)



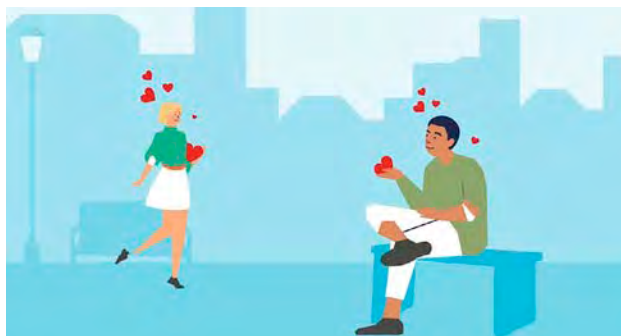
300 lycéens du Grand Est se sont rendus au camp d'Auschwitz

Depuis 2007, le partenariat noué entre la région, les rectorats et le mémorial de la Shoah a permis à près de 3 000 lycéens de se rendre aux camps de concentration et d'extermination d'Auschwitz, en Pologne, et de réaliser divers projets autour du devoir de mémoire. Mercredi 7 et jeudi 8 février, environ 300 élèves du Grand Est, en classes de première et de terminale, ont participé à une journée d'étude lors d'un déplacement sur les sites d'Auschwitz-Birkenau et d'Auschwitz-I. Ils restitueront cette visite avec les équipes pédagogiques de leurs établissements à travers des expositions, la réalisation de films ou encore la conception de livrets et de supports multimédia. La région entend renforcer cette action, notamment face à la recrudescence d'actes antisémites, et doublera le nombre de jeunes sélectionnés pour ce projet sur l'année 2024-2025.



© Stadler / Région Grand Est

Partagez votre amour en donnant un peu de votre sang



À l'occasion de la Saint-Valentin, l'Établissement Français du Sang invite les Rémois à partager leur amour en donnant leur sang ou leur plasma à la Maison du don de Reims. Ainsi, accompagné de votre moitié, en famille, entre amis ou avec des collègues, venez donner un peu de votre sang ou de plasma et sauver des vies, dans une ambiance spécialement aux couleurs de la Saint-Valentin, jusqu'au 18 février. La Maison du don de Reims est ouverte toute l'année, tous les lundis, mardis, mercredis et vendredis, de 8 h à 16 h, les jeudis de 8 h à 19 h et les samedis de 8 h à 12 h 30. Il est possible de venir avec ou sans rendez-vous. Tout le monde peut effectuer un don. Il suffit d'être âgé de 18 à 70 ans et de peser au moins 50 kg.

Une moto de Magenta en finale du concours Suzuki



© l'Hebdo du Vendredi

La marque de moto Suzuki organisait un concours ouvert aux concessionnaires, afin d'élire la plus belle GSX-8S de France. Parmi les 24 bolides figurait celui exposé chez DG Motos, à Magenta, la « 8S Sarah Lézito », une réplique de la moto utilisée par la championne du monde de stunt (acrobaties) sparnacienne. Les modifications ont été réalisées par le gérant de la concession, Bertrand Frédéric, et son équipe. L'explosion de couleurs que l'on peut voir sur le réservoir, le carénage ou encore la coque arrière est l'œuvre de l'artiste locale, Marie-Claude Mocata, qui a déjà habillé la moto de Sarah Lézito. La machine a séduit les internautes, avec 4 669 votes récoltés, et un jury départagera les trois finalistes, ce samedi 10 février. Le bolide vainqueur sera exposé par Suzuki lors du Salon du 2 Roues, à Lyon, du 7 au 10 mars.

Voyage de luxe entre Vienne et Reims à bord de l'Orient-Express

C'est une jolie excursion, mais qui s'adresse aux portefeuilles bien garnis. La maison de champagne Veuve Clicquot organise un voyage en train, du 4 au 6 juillet, reliant Vienne, la capitale autrichienne, à Reims, à bord du mythique Venice-Simplon-Orient-Express. Ce train de luxe, qui a succédé il y a 40 ans au fameux Orient-Express, est composé de 18 voitures-lits, restaurants et salons, fabriquées, pour l'essentiel, dans les années 1920. L'exploitant du convoi, le groupe Belmond, est ainsi intégré depuis 2018 à LVMH, comme Veuve Clicquot. Le terminus dans la cité des sacres, prévu en milieu de matinée, sera marqué par une visite des différents sites de la maison et un repas concocté par le chef étoilé Mory Sacko. Un sympathique programme, dont le tarif de départ est fixé à 8 100 € par personne.



© Belmond

ÉDITO

de Simon Ksiazienicki,
journaliste



Le diable est dans les détails

La France, par la voix de son président Emmanuel Macron, a rendu, mercredi, un hommage vibrant et émouvant aux 42 victimes françaises des attaques terroristes du 7 octobre en Israël. Une cérémonie nationale qui aurait pu être un moment de concorde, mais qui n'a pas échappé aux polémiques politiques, car rien n'est simple quand il s'agit du conflit israélo-palestinien. Un collectif de familles de victimes avait ainsi demandé au président de la République d'exclure de cette commémoration les parlementaires de La France insoumise, en raison du refus du parti de gauche de qualifier le Hamas de groupe terroriste. Sans compter les autres déclarations ambiguës de Jean-Luc Mélenchon et de députés insoumis qui, par conviction peut-être et par calcul politique sûrement, ont toujours renvoyé dos à dos Israël et le mouvement islamiste. Pris à son propre piège, LFI a même été accusée d'être responsable de l'augmentation du nombre d'actes antisémites. Le très droitier député franco-israélien Meyer Habib (LR) a d'ailleurs vertement pris à partie les Insoumis dans l'hémicycle, comparant leur présence à celle de René Bousquet aux commémorations de la rafle du Vél' d'Hiv'. Rappelons-le, puisque l'analogie est grotesque, plus de 60 000 Juifs furent arrêtés sur ordre du patron de la police du régime de Vichy et déportés vers les camps de la mort... Habib, coutumier de l'outrance, soupçonné de diverses malversations dans le cadre de son mandat et proche de Benjamin Netanyahu, n'a eu, en revanche, aucun état d'âme au moment d'embrasser le président du Rassemblement national, Jordan Bardella. Sans remonter jusqu'à Pierre Bousquet, l'ancien Waffen-SS qui a créé le Front national en 1972, on ne peut oublier que la figure tutélaire du mouvement dirigé par Bardella se nomme Jean-Marie Le Pen, abonné aux sorties antisémites tout au long de son parcours politique. Dans sa stratégie de dédiablement, Marine Le Pen a tué le père en l'excluant en 2015 du parti qu'il avait fondé. Mais comment envisager que les six décennies d'activisme politique et médiatique de Jean-Marie Le Pen n'ont plus la moindre influence sur la matrice idéologique du Rassemblement national ? Dans un retournement historique presque inimaginable, l'extrême droite française est donc devenue, pour certains, un allié dans la lutte contre l'antisémitisme. Chassez le naturel, il reviendra au galop.

L'Hebdo du vendredi

édité par la SARL BMDR Editions
Journal hebdomadaire gratuit d'information locale. Siège social : 195, rue du Barbâtre à Reims

Tél. 03 26 36 50 13

Rédaction : redaction@lhebdoouvendredi.com Publicité : publicite@lhebdoouvendredi.com
Directeur de la publication : Frédéric Beccquet - fb@lhebdoouvendredi.com
Edition Reims : Julien Debant, chef des éditions - julien.debant@lhebdoouvendredi.com
Edition Châlons : Sonia Legendre - sonia.legendre@lhebdoouvendredi.com
Edition Epernay : Simon Ksiazienicki - simon.ksiazienicki@lhebdoouvendredi.com

Service commercial :

Fanny Chrapkiewicz - fanny@lhebdoouvendredi.com
Jérémy Brochet - jeremy.brochet@lhebdoouvendredi.com
Infographiste : Anne Rogé - Community Management : Dixie Foucher
Administration : Marine Bizzarri - marine.bizzarri@lhebdoouvendredi.com
Responsable diffusion : Alexandre Percheron - distribution@lhebdoouvendredi.com
Parution le vendredi matin - Imprimé par l'imprimerie de L'Union
C.P.P.A.P 1225 Q 94414



Provenance du papier : Suède.
Les papiers utilisés sont certifiés PEFC/FSC.
Taux de fibres recyclées : supérieur à 70%.



TRAVAUX

Prémices d'une longue métamorphose de la place Foch

À l'horizon 2026, moyennant 18 mois de travaux et un investissement estimé à 3,7 M€, l'aile sud de la place Foch, au centre-ville de Châlons, dévoilera son nouveau visage. Elle combinera, dans un même espace bâti réhabilité, logements neufs et cellule commerciale.

Mi-janvier, les engins ont pris leurs quartiers place Foch, au centre-ville de Châlons, et interviennent, pour le compte de la municipalité, sur l'ensemble des réseaux : eau, assainissement, gaz, télécommunications, etc. Comme un avant-goût du chantier d'envergure qui s'installera à plus long terme devant la mairie, fruit d'un montage juridique complexe entre les acteurs locaux. D'une part, la Société d'économie mixte de Châlons (Semcha), chargée d'aménager le rez-de-chaussée des immeubles qui constituent l'aile sud de la place (du n°5 au n°11). D'autre part, le bailleur Nov'Habitat, pour réaliser des logements répartis aux deux étages.

En amont, il a fallu mettre au point un échange foncier pour que la Semcha devienne propriétaire des usages commerciaux, et Nov'Habitat, des surfaces de logement. Avec l'arrivée, une co-maîtrise d'ouvrage qui facilitera la coordination et le suivi de cette vaste réhabilitation, dont les deux volets, commerce et habitat, s'orchestreront simultanément. « Ces espaces bâtis sont vides depuis un long moment et continuent de se dégrader, rappelle Stéphanie Baudry, la directrice générale de la Semcha. Notre ambition partagée, c'est de redonner vie à cette partie en désuétude de la place, en cohérence avec le parcours centre-ville que souhaite la mairie. » Non sans contraintes fortes sur le plan architectural, puisque l'ensemble immobilier concerné est attaché à l'église Saint-Alpin, classée Monument historique. Et qu'il s'avère, en plus d'être longitudinal, extrêmement étroit. « Nous prévoyons de rencontrer très prochainement les associations locales de protection du patrimoine, assure la référente. On leur présentera les premières esquisses du projet, c'est important. »

Tout aussi importants, le sondage et le curage des lieux, programmés à partir d'avril sur trois mois, permettront de mieux évaluer l'existant. « On saura exactement ce qu'il reste à l'intérieur, l'état



Les travaux de réseaux laisseront place, en avril, au sondage et au curage des immeubles à réhabiliter. © L'Hebdo du Vendredi

des murs et des poutres, l'avancement de la dégradation, etc. Ensuite seulement, l'architecte verra comment l'avant-projet peut se concrétiser et peaufinera sa copie. »

Actuellement, le rez-de-chaussée se partage entre plusieurs cellules commerciales de petite taille. « Elles ne sont pas très fonctionnelles. L'idée, c'est de les réunir pour n'en créer qu'une seule. » Elle s'étendra sur 149 m². Idéal pour l'implantation d'un grand magasin ou pour y faire cohabiter plusieurs porteurs de projets et gammes de produits. Une extension dans le prolongement de la façade est également prévue, mais sa forme n'est pas finalisée. La Semcha préfère la dévoiler en primeur aux associations. « On imagine une sorte de verrière dotée d'un effet de transparence sur la place et sa façade », indique toutefois Stéphanie Baudry. Condition imposée par l'Architecte des bâtiments de France (ABF) pour cette future structure : sa réversibilité.

Une réunion d'information associera aussi les commerçants du centre-ville à l'opération, vraisemblablement cet été. « On sera en mesure de leur donner le détail du calendrier, de l'emprise du chantier, etc. » Le permis d'aménager, qui

comprend la rénovation de la toiture et de la façade de l'édifice, devrait être déposé après les travaux de curage, pour un lancement du chantier principal espéré mi-2025 et une livraison de l'aile métamorphosée à l'horizon 2026. Les demandes de subventions auprès des partenaires (Agence nationale de la cohésion des territoires, conseil régional, services de l'État, Action logement, etc.) sont en cours. Sous réserve des surprises que pourraient révéler les sondages, l'enveloppe globale consacrée au projet est estimée à 3,7 M€ HT, dont 2 M€ investis par Nov'Habitat. « On se lance dans quelque chose d'inédit en termes de logement, souligne son directeur général, Alain Marjolet. Le défi, au-delà de l'aspect patrimonial, c'est de ne pas toucher à l'emprise du bâtiment. Bien sûr, on va largement moderniser cet ensemble ancien, lui apporter les

usages et la performance thermique du 21^e siècle, mais on œuvrera uniquement à l'intérieur, dans son enveloppe, sans intervenir sur les volumes. »

À terme, il proposera six appartements allant de 30 à 60 m², tous uniques, car conçus sur-mesure pour s'adapter à leur écrin. « D'où leur petite typologie et leur articulation en longueur. On ne peut pas créer de couloir pour éviter de perdre de la place. On fonctionnera avec des pièces dites « commandées ». La cuisine ouverte, par exemple, donnera sur le séjour, qui desservira la chambre. » Sacré casse-tête pour le cabinet parisien d'architectes BRPR qui dessine les plans. Les partenaires de l'opération sont formels : il n'est pas envisagé de bloquer quelque accès que ce soit à la place Foch.

Sonia Legendre

Les associations de protection du patrimoine dans la boucle

plusieurs cellules commerciales de petite taille. « Elles ne sont pas très fonctionnelles. L'idée, c'est de les réunir

Une cellule commerciale de 149 m²

comprend la rénovation de la toiture et de la façade de l'édifice, devrait être déposé après les travaux de curage, pour un lancement du chantier principal espéré mi-2025 et une livraison de l'aile métamorphosée à l'horizon 2026. Les demandes de subventions auprès des partenaires (Agence nationale de la cohésion des territoires, conseil régional, services de l'État, Action logement, etc.) sont en cours. Sous réserve des surprises que pourraient révéler les sondages, l'enveloppe globale consacrée au projet est estimée à 3,7 M€ HT, dont 2 M€ investis par Nov'Habitat. « On se lance dans quelque chose d'inédit en termes de logement, souligne son directeur général, Alain Marjolet. Le défi, au-delà de l'aspect patrimonial, c'est de ne pas toucher à l'emprise du bâtiment. Bien sûr, on va largement moderniser cet ensemble ancien, lui apporter les

usages et la performance thermique du 21^e siècle, mais on œuvrera uniquement à l'intérieur, dans son enveloppe, sans intervenir sur les volumes. »

À terme, il proposera six appartements allant de 30 à 60 m², tous uniques, car conçus sur-mesure pour s'adapter à leur écrin. « D'où leur petite typologie et leur articulation en longueur. On ne peut pas créer de couloir pour éviter de perdre de la place. On fonctionnera avec des pièces dites « commandées ». La cuisine ouverte, par exemple, donnera sur le séjour, qui desservira la chambre. » Sacré casse-tête pour le cabinet parisien d'architectes BRPR qui dessine les plans. Les partenaires de l'opération sont formels : il n'est pas envisagé de bloquer quelque accès que ce soit à la place Foch.

Sonia Legendre

Le salon de coiffure voisin est serein

Installé sur la place Foch depuis plus de cinq ans, le salon de coiffure « Pierre, peigne, ciseaux » est accolé aux immeubles voués à la réhabilitation. Le patron, Pierre Broyart, loge d'ailleurs au-dessus de son commerce et la cohabitation avec ce chantier ne semble pas l'inquiéter outre-mesure. « On sait qu'on aura de la poussière et qu'il faudra prendre notre mal en patience, concède-t-il. On pense davantage aux terrasses des bars et des restaurants. Mais cette partie de la place est dans un état franchement lamentable, à la limite de l'insalubrité ! Les travaux dans une ville, c'est plutôt bon signe. » Puis d'évoquer d'autres chantiers aboutis ces dernières années : « Saint-Dominique, la gare, Tissier, etc. Il ne manque plus que la rue de la Marne, et on sera bien ! » La positive attitude n'a jamais fait de mal à personne, bien au contraire.

Bablin-Carbot

Vos bijoux pour la vie !

Très grand choix de bijoux, d'alliances et de montres

LIP - HERBELIN - PIERRE LANNIER
ROYAL LONDON - TIMBERLAND - CERTUS

Atelier de réparations

Bijouterie traditionnelle et familiale depuis 1937

35 rue Pasteur - Châlons-en-Champagne - 03 26 68 01 14



CRISE AGRICOLE

La Confédération paysanne maintient la pression à Châlons

Si les principaux syndicats agricoles ont suspendu leurs blocages suite aux annonces du gouvernement, la Confédération paysanne revient en force. Elle s'est mobilisée à Châlons durant deux jours, sur le site de la Scapest puis devant la préfecture de la Marne.

Mise à l'arrêt du plan visant à réduire l'utilisation des produits phytosanitaires, soutien des éleveurs à hauteur de 150 M€, simplification des normes, versement des aides de la Pac non perçues ou encore renforcement des contrôles liés à la loi EGalim : les nouvelles annonces du Premier ministre Gabriel Attal, jeudi 1er février, semblent avoir apaisé la colère de la profession agricole. Du moins, celle des JA (Jeunes agriculteurs) et de la FNSEA (Fédération nationale des syndicats d'exploitants agricoles). Les blocages organisés partout en France à l'appel de ces instances ont été levés, mais les syndicats n'excluent pas la reprise de leurs actions sur le terrain « si les paroles du gouvernement ne sont pas suivies de solutions concrètes d'ici le Salon de l'agriculture à Paris

Barrage filtrant à la Scapest et manifestation devant la préfecture



La Confédération paysanne a garé ses tracteurs devant la préfecture de la Marne. © l'Hebdo du Vendredi

(à partir du 24 février, ndlr). Nous changeons de méthode pour la deuxième mi-temps. Il s'agira de concrétiser avec les ministres et les préfets les promesses qui sont sur la table. »

La Confédération paysanne, qui s'est toujours désolidarisée de la FNSEA, n'a pas l'intention de suivre sa stratégie. Mardi 6 et mercredi 7 février, une soixantaine d'agriculteurs venus de la Marne et de toute la région se sont réunis à Châlons pour exprimer leur désaccord. D'abord sur le site de la Scapest, dans la zone de Recy-Saint-Martin, où ils ont organisé un barrage filtrant des camions souhaitant accéder à cette centrale d'approvisionnement des magasins E.Leclerc du Grand Est. Ensuite devant la préfecture de la Marne, rue Carnot, bloquée à la circulation pour l'occasion, où ils ont garé leurs tracteurs et partagé un repas. Avec à la clé deux rendez-vous obtenus auprès du directeur de la Scapest et du préfet. Parmi les revendications de la Confédération : une juste rémunération du métier et la mise en

œuvre de moyens réglementaires et financiers pour structurer la filière biologique. En imposant par exemple un quota de 20 % de produits bio sur les approvisionnements des cantines scolaires. Si beaucoup d'adhérents font déjà le pari de l'agriculture biologique, elle était aussi représentée par l'association Bio de la Marne. Son vice-président, Pierre-François Chavanes, à la tête de la ferme de Melette à Châlons, a d'ailleurs accueilli sur son exploitation les paysans mobilisés pour ces actions. Il reste sceptique quant à la volonté d'une structure comme la Scapest de changer la donne. « On n'a rien à attendre d'eux, déplore-t-il. Ils sont même en train de sortir le bio de leurs catalogues parce qu'ils estiment que la demande n'est pas suffisante. Je cultive des céréales, de la luzerne et des semences fourragères. 2023 a été une année blanche et je ne suis pas le seul dans ce cas. Un an de travail pour zéro revenu. On est en apnée financière, on ne tiendra pas longtemps ainsi. »

Puis d'évoquer le modèle dans sa globalité. « Les paysans fournissent les produits et sont les premiers maillons de la chaîne. Les autres maillons, notamment les géants de l'agroalimentaire et la distribution, prennent leurs marges sans se soucier de ce qu'il nous restera à l'arrivée. » D'où l'importance de l'action des pouvoirs publics, qui n'est toujours pas à la hauteur, jugent les paysans.

Sonia Legendre

SOCIAL

Les agents territoriaux obtiennent la prime « pouvoir d'achat »

La pétition lancée par la CGT des territoriaux de Châlons et ses 600 signataires ont sans doute pesé dans la balance. D'ici fin juin, la prime exceptionnelle de pouvoir d'achat sera versée aux fonctionnaires de la ville, de l'agglomération et du CCAS.

Faute d'avoir obtenu une réponse à ses courriers et ses demandes de rendez-vous avec le maire de Châlons, Benoist Apparu, et le président de l'agglomération, Jacques Jesson, la CGT des territoriaux a lancé, avant Noël, une pétition en ligne pour réclamer la fameuse prime exceptionnelle de pouvoir d'achat dite « Guerini », annoncée en octobre par le ministre du même nom. Et si son versement est rendu obligatoire dans la fonction publique d'État et hospitalière, il reste conditionné au bon vouloir des collectivités locales. « 600 agents ont signé cette pétition, précise Aymeric Fuselier, secrétaire général dudit syndicat. On l'a remise en main propre au maire et au président lors de la cérémonie de vœux. On avait aussi envisagé une manifesta-

Un plafond de 400 € par personne



La CGT a rejoint la grève nationale des enseignants, jeudi dernier à Châlons. © CGT des territoriaux

tion si on n'obtenait pas gain de cause. »

La bonne nouvelle a été officialisée par les deux élus vendredi 2 février, lors d'une réunion en visio avec les fonctionnaires : la prime leur sera bien versée, au plus tard le 30 juin, de façon régressive selon les revenus et à hauteur de 400 € maximum par personne. Soit la moitié du plafond haut que prévoit le texte au niveau national. « Moins les agents sont rémunérés, plus le montant de leur prime sera élevé, résume le représentant de la CGT. Ville, agglomération et CCAS confondus, on est environ 1 400. Tout le monde ne sera pas concerné et c'est loin de couvrir l'inflation, mais ça va être une bouffée d'oxygène. Même si nous n'avons pas été reçus, c'est le résultat qui compte. » Les règles d'attribution de la prime devront encore faire l'objet de délibérations soumises au vote des élus municipaux et intercommunaux. L'enveloppe globale qui y sera consacrée pourrait atteindre les 300 000 €.

Une deuxième pétition pour les agents de Saint-Memmie

Voici deux semaines, une autre pétition a été initiée par la CGT pour la section de Saint-Memmie. Elle fédère déjà 50 signatures sur les 80 agents municipaux qui travaillent pour la commune. À suivre.

L'administration unique en ligne de mire

Autres dossiers phares sur lesquels travaille la CGT des territoriaux : la refonte du régime indemnitaire des agents et la future administration unique souhaitée par la ville et l'agglomération de Châlons. « Des groupes de travail sont en place, dit Aymeric Fuselier. L'idée, c'est de simplifier le régime pour payer les agents à leur juste valeur, avoir une meilleure équité et une reconnaissance de la pénibilité de certains postes. Les statuts de la nouvelle administration, après la fusion, seront déposés au 1er janvier 2025, pour un déménagement dans les locaux de Chanzy au cours du premier trimestre. On espère que les spécificités des services seront bien prises en compte. » À terme, un seul comité social territorial encadrera l'administration unique. Avec possiblement moins de représentants au sein de cette instance, craint le syndicat.

Bientôt une Atsem devant chaque classe ?

Jeudi 1er février, la CGT des territoriaux châlonnais a rejoint le mouvement de grève nationale des enseignants. Localement, et ce n'est pas nouveau, elle milite pour que chaque classe soit dotée d'un poste à temps plein d'Agent spécialisé des écoles maternelles (Atsem). Ce taux d'encadrement s'élève à 95 % à Châlons, soit 5,5 postes pour 6 classes.

DISPARITION

Philippe Bachman le directeur de la Comète, s'est éteint

Directeur général et artistique depuis 2004 de la Comète, scène nationale à Châlons, Philippe Bachman s'est éteint le 2 février des suites d'une longue maladie. Il avait créé, entre autres, le festival international de cinéma War on Screen.

Figure incontournable du secteur culturel, à Châlons comme au plan national et international, Philippe Bachman est décédé le vendredi 2 février dans sa 57^e année, des suites d'un cancer qu'il combattait depuis plus d'un an. En septembre dernier, il avait tenu à présider la traditionnelle présentation de saison de la Comète, à Châlons, dont il était le directeur général et artistique depuis 2004. L'occasion pour lui de saluer « *le travail acharné* » réalisé par son équipe en son absence et de s'adresser au public de la scène châlonnaise : « *Vous m'avez permis de traverser ces mois difficiles*, avait-il remercié. *Je suis très attaché au territoire châlonnais et à ses habitants, à leur pudeur et leur générosité, à leur simplicité et leur résilience.* »

Diplômé de l'Institut d'études politiques et du Conservatoire national supérieur de musique et de danse de Paris, Philippe Bachman avait été



Philippe Bachman lors du festival de cinéma War on Screen, en octobre dernier à Châlons. © L'Hebdo du Vendredi

nommé officier de l'ordre des Arts et des Lettres l'an passé. Il enseignait régulièrement à Sciences Po et s'impliquait dans diverses structures, telles que le Scottish documentary institute, à Édimbourg, organisme de soutien aux réalisateurs. En 2020, il avait également pris la direction de la Cinémathèque du documentaire, à Paris. Parallèlement, ce passionné de jazz a composé, en tant que pianiste chevronné, les musiques de plusieurs créations et productions artistiques. Pour la compagnie québécoise Ubus

Pianiste et compositeur chevronné

Théâtre, par exemple, le metteur en scène canadien Robert Lepage et le collectif australien Circa, tous trois habitués de la Comète.

Dès son arrivée dans la ville-préfecture, il a impulsé bon nombre de projets pour faire rayonner la Comète. En 2005, il a fondé le réseau international 360° et relevé un sacré défi : fédérer près d'une quinzaine de lieux culturels circulaires du monde entier, dont le cirque historique châlonnais, et y programmer des spectacles spécialement conçus pour leur architecture. C'est

aussi à lui que l'on doit l'ouverture de la salle de cinéma Art et Essai à la Comète en 2010, et la naissance, en 2016, du temps fort Illusions, consacré à la magie nouvelle. Sans oublier le festival de cinéma War on Screen, pionnier en son genre, dont la première édition, en 2013, fut parrainée par Albert Dupontel.

D'autres grands noms du 7^e art ont participé à l'événement, partageant avec le public leurs regards sur le cinéma et la guerre : Hiam Abbass, Bertrand Blier, Michel Hazanavicius, Jean-Jacques Annaud, Volker Schlöndorff, etc. Et lorsqu'on lui demandait sa recette pour faire venir de tels mastodontes à Châlons, Philippe Bachman aimait répondre, avec l'humilité qui le caractérisait : « *Pourquoi ne viendraient-ils pas à Châlons ? C'est une ville agréable, à taille humaine, avec une histoire, un patrimoine sublime et tout ce dont on a besoin pour l'accueil des invités. On s'est construit une légitimité, une crédibilité par rapport à d'autres lieux culturels internationaux.* » Il a beaucoup apporté à cette ville et laisse un grand vide derrière lui.

Celles et ceux souhaitant lui rendre hommage peuvent le faire grâce à un livre d'or de condoléances mis en place à l'accueil de la Comète. L'Hebdo du vendredi adresse ses plus sincères condoléances à sa famille et à ses proches.

Sonia Legendre

PORTES OUVERTES

LA SOLIDARITÉ EST AU CŒUR DE VOS PRÉOCCUPATIONS ?

FORMEZ-VOUS
DEVENEZ
TRAVAILLEUR
SOCIAL !

10 FÉV
9H30-17H
2024

IRTSCA.FR

INSTITUT RÉGIONAL DU TRAVAIL SOCIAL DE CHAMPAGNE-ARDENNE | 8, rue Frédéric et Irène Joliot-Curie 51100 Reims | 03 26 06 22 88 | contact@irtca.fr

La certification qualité a été délivrée au titre des catégories d'actions suivantes :

- ACTIONS DE FORMATION
- ACTIONS PERMETTANT DE FAIRE VALIDER LES ACQUIS DE L'EXPÉRIENCE (VAE)
- ACTIONS DE FORMATION PAR APPRENTISSAGE

SOLIDARITÉ

Les rendez-vous culturels et caritatifs se multiplient en terres châlonnaises

Si les traditionnelles collectes et autres tombolas caritatives sont toujours de mise sur le territoire châlonnais, elles cohabitent avec d'autres événements festifs et culturels au profit des bonnes causes.

En 2017, l'auteur châlonnais Didier Noël interprétait sur scène sa première pièce de théâtre pour la bonne cause. Aujourd'hui, le collectif amateur « Les cœurs des planches », rejoint par deux comédiennes locales, multiplie les pièces, les dates et les associations auxquelles il reverse les recettes de ses soirées. La prochaine se tiendra le 17 février à Somme-Suippe et permettra de soutenir le Téléthon.

Bien sûr, les actions plus classiques d'appel à la solidarité – collectes, ventes de gâteaux, tombolas, etc. - restent légion sur le territoire châlonnais. Mais la culture s'impose aussi comme un excellent vecteur de générosité. Les Sarrybiens, fondés en 1978 à Sarry, en sont un bel exemple. En moyenne, cette troupe de théâtre fédère environ 6 000 spectateurs sur une saison, de septembre à avril, et réunit chaque année entre 30 000 et 40 000 € grâce à ses représentations. « On a pu reverser 500 000 € à l'association



La troupe des Sarrybiens et ses joyeuses comédies pour les bonnes causes. © Les Sarrybiens

Le théâtre, vecteur de générosité

Roseau depuis nos débuts, souligne Daniel Cochard, co-responsable de la troupe, également membre fondateur de Roseau, qui œuvre auprès des enfants atteints de cancers. On joue 32 dates pour cette saison, partout dans la Marne, mais aussi l'Aube et les Ardennes. Au commencement, on avait trois représentations à Sarry seulement ! Parmi leurs dernières scènes, celle du Centre des congrès de Reims. « C'est la cerise sur le gâteau, sourit le

bénévole engagé. On a reçu près de 1 500 personnes. C'est une belle aventure et c'est toujours très gratifiant d'aider les associations. »

Dimanche 18 février, en partenariat avec Actions culturelles de Saint-Memmie, les 12 acteurs des Sarrybiens se produiront en faveur de Vaincre la mucoviscidose, une maladie génétique rare. Ils partageront deux nouvelles pièces, « Gros camion » et « La boulette ». « Ce sont des comédies modernes, qu'on écrit, qu'on réécrit

parfois, et qu'on joue tous ensemble. »

Dans un autre esprit, dansant et festif à souhait, le Lions club Châlons Saint-Vincent proposera, samedi 17 février, une soirée aux couleurs des années 80 sous les halles du marché couvert. Une première, dont les bénéfices reviendront aux Chiens guides de l'Est. « On aimerait fédérer 250 participants idéalement, glisse Michel Dujardin, membre du club et en charge de sa communication. L'idée émane de Jérôme Cochet, commerçant châlonnais. Historiquement, notre club s'est toujours investi auprès des non-voyants et des malvoyants. On leur a offert des cannes blanches électroniques et un chien guide, voici plusieurs années. On récupère également d'anciennes paires de lunettes sur le territoire local pour les reconditionner puis les envoyer en Afrique. » Les organisateurs ont tout prévu pour servir la bonne cause : DJ, piste de danse, boule à facettes, petite restauration, cocktails, etc. Tenues d'époque plus que bienvenues !

Sonia Legendre

Ambiance années 80 pour les chiens guides

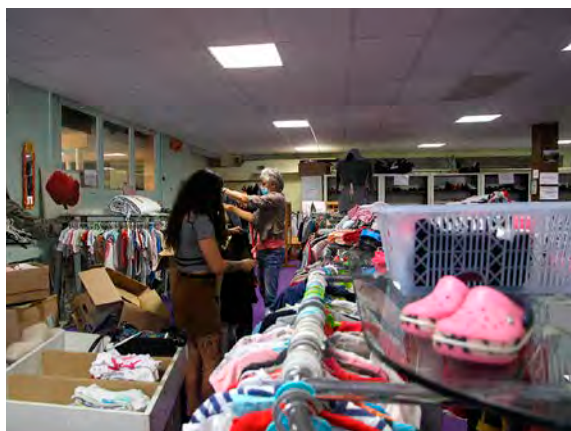
✓ Les Cœurs des planches, samedi 17 février à 20 h 30, foyer rural de Somme-Suippe (8 €) - Soirée « Années 80 » du

Lions club Saint-Vincent, samedi 17 février à 20 h, halles du marché, Châlons (15 € avec cocktail) - Les Sarrybiens, dimanche 18 février à 15 h, la Comète, Châlons (de 12 à 15 €).

SOLIDARITÉ

La friperie et l'atelier vélos d'Emmaüs rouvrent le 13 février

C'est une date qui devrait faire des heureux à Châlons, tant du côté de la communauté Emmaüs que des donateurs et des acheteurs : la friperie située chemin du Perthuis reprendra du service ce mardi 13 février à 14 h. Pour rappel, cette boutique a baissé le rideau voici un an et demi, faute de pouvoir accueillir le public en toute sécurité dans ses locaux vétustes. L'électricité n'était plus aux normes, l'eau s'infiltrait par la toiture en cas de fortes pluies, sans compter les factures exorbitantes de chauffage liées à la mauvaise isolation des lieux. Un temps envisagée, la recherche d'un nouveau local dans la ville-préfecture n'a pas abouti. Les travaux de rénovation, en revanche, se terminent. « Nous avons remis l'ensemble du bâtiment aux normes incendie et électricité en vigueur, changé la devanture et aménagé une entrée adaptée aux personnes à mobilité réduite, détaille Nicolas Fleury, chargé de projet à Emmaüs, qui reprendra prochainement la direction de la communauté Châlons-Courtisols. Les peintures sont en cours de finition. » Avec, à la clé de ce chantier d'envergure estimé à 100 000 €, un espace plus aéré, plus lumineux et nouvellement agencé. « Nos stocks de vêtements vont s'étoffer dans les semaines à venir, les dons restent les bienvenus, tout comme les bénévoles. On proposera également des ventes spéciales et des événements pour faire vivre ce lieu toute l'année. » À compter du 13 février, la friperie, mais également la cyclerie et l'atelier de réparation des vélos, rouvriront chaque mardi et vendredi, de 14 h à 17 h.



La boutique Emmaüs de Châlons s'apprête à relever le rideau, chemin du Perthuis. © l'Hebdo du Vendredi

EN BREF

Un escape game pour découvrir la JCE de Châlons

Pour sa prochaine soirée découverte, dédiée aux 18-40 ans souhaitant la rejoindre et s'investir sur le territoire, la Jeune chambre économique (JCE) de Châlons et son agglomération propose un escape game conçu par le réseau des chambres, intitulé « Le vol de l'insigne ». Rendez-vous le jeudi 22 février à 18 h 45 au Caveau (12, boulevard Victor-Hugo à Châlons), à condition de s'inscrire en amont : jcechalonsagglomeration.fr.

Portes ouvertes au Cnam de Châlons et de Reims

Le Conservatoire national des arts et métiers (Cnam) du Grand Est ouvre les portes de ses différents sites, dont ceux de Reims (rue des Crayères) et de Châlons (rue du Parlement), vendredi 9 février de 14 h à 18 h et samedi 10 février de 9 h et 16 h. Objectif de ces journées : promouvoir les cursus en alternance du Cnam (du bac+3 au bac+5) dans les secteurs du commerce, de l'immobilier, de l'informatique ou encore des ressources humaines, auprès des salariés, demandeurs d'emploi, indépendants, etc. Inscriptions obligatoires sur cnam-grandest.fr.

8 000 ouvrages bradés à l'abbaye de Vinetz

Cette année encore, la bibliothèque départementale de la Marne renouvelle une partie de ses fonds pour en acquérir de nouveaux et propose une braderie d'environ 8 000 ouvrages à petits prix (1 € le livre, 5 € le lot de 10) ce samedi 10 février, de 9 h à 17 h à l'abbaye de Vinetz (rue de Vinetz à Châlons). Romans, BD, livres d'art ou jeunesse : tout doit disparaître ! Infos : bdm.marne.fr.

Baby-broc à l'Épine

Pour financer ses projets, l'association de parents d'élèves « Les petits Épinots » organise une brocante consacrée aux articles de puériculture et de petite enfance (vêtements, jouets, livres, matériel divers) le dimanche 18 février, de 9 h à 16 h à la salle de l'Épinette. Quelques emplacements d'exposition restent disponibles (tarif : 10 € la table). Contact : babybroc-lepine@outlook.fr.

PARIS 2024

Dans la Montagne de Reims, Fise Farm ressent déjà le souffle olympique

Avant de s'ouvrir au grand public après les JO de Paris, le centre d'entraînement de haut niveau de Val-de-Livre se prépare à accueillir des athlètes olympiques français et australiens de BMX. En attendant d'autres ?

A moins de six mois du coup d'envoi des Jeux olympiques de Paris 2024 (26 juillet au 11 août), un frémissement commence à se ressentir dans le pays. Du côté de la Montagne de Reims, on vit déjà à l'heure olympique grâce à Fise Farm. Le grand centre d'entraînement dédié aux actions sports (BMX, roller, skateboard, trottinette...), sorti de terre l'été dernier sur un terrain de 14 hectares, a été retenu comme centre de préparation aux JO et attend donc ses premières équipes olympiques. « Dès que le BMX park sera prêt, en avril, l'équipe de France sera à Fise Farm comme chez elle, se réjouit Vincent Chrzanowski, co-fondateur du lieu. L'Australie viendra la troisième semaine de juillet. L'engagement qu'on a pris auprès de l'Agence nationale du sport (ANF) c'est que le centre est ouvert à tout le monde,



Le site a déjà accueilli plusieurs sportifs de haut niveau, en attendant les athlètes olympiques. © l'Hebdo du Vendredi

mais qu'on donne la priorité à l'équipe de France. On est chauvin ! » Sont notamment attendus Anthony Jeanjean, triple champion d'Europe de BMX freestyle, déjà présent lors de l'inauguration en septembre dernier,

et Laury Perez, quadruple championne de France, qui logeront à Fise Farm. Côté Australien, le champion olympique en titre de la discipline, Logan Martin, sera accompagné de deux autres riders.

Ouvert depuis seulement quelques mois, le site a donc déjà une excellente réputation. En plus des installations sportives, un dojo, des salles de fitness, de soins, de réception et trois gîtes d'une capacité totale de 19 personnes ont été aménagés. Des sportifs de haut niveau se les sont appropriés ces derniers mois. « Red Bull est venu en septembre avec 24 athlètes, raconte Vincent Chrzanowski. Ils reviendront au mois de mai avec un groupe restreint de huit athlètes, uniquement des qualifiés olympiques, pour un stage de préparation aux JO. » L'entièreté du site sera alors privatisée.

Si la multinationale, connue pour sa boisson énergisante, mais aussi pour son sponsoring sportif, a été séduite par le site de Val-de-Livre, c'est qu'il possède plusieurs atouts. Il y a d'abord l'un des autres co-fondateurs de la Fise Farm, Matthias

Dandois, nonuple champion du monde de BMX flatland et figure de proue de Red Bull depuis près de 20 ans. Mais il y a surtout la qualité des installations. « Notre nouveau BMX park, qui sera livré en avril, sera le dernier sorti des ateliers Hurricane, le fournisseur officiel des JO. Même si les répliques des installations olympiques sont interdites,

ce sera le BMX park le plus à jour de notre stock », explique Vincent Chrzanowski,

également directeur de Hurricane Tracks, fabricant de pistes et filiale de Hurricane Group. Connu pour être l'organisateur du Fise (Festival international des sports extrêmes), le groupe a aussi conçu le BMX freestyle park des JO de Tokyo 2021 et bientôt celui de Paris 2024. Contrairement à d'autres disciplines, le BMX ne connaît pas encore tous les qualifiés pour la compétition parisienne. De fait, les choses pourraient se décanter dans les semaines à venir et Fise Farm voir les réservations affluer. L'équipe olympique des États-Unis est ainsi attendue du côté de Val-de-Livre.

Simon Ksiazienicki

COURSE À PIED

Des nouveautés pour le 2e Reims Champagne Run



Les inscriptions commenceront dès le 1er mars, avec les tarifs les plus avantageux. © Reims Champagne Run

Prenant la suite du Run in Reims d'ASO, la première édition du Reims Champagne Run organisée par la société Playground s'est déroulée les 14 et 15 octobre derniers. L'événement a rassemblé environ 13 000 participants sur ses différentes courses : 10 km, semi-marathon, course dédiée aux jeunes de 7 à 11 ans, challenge entreprise et trail de 88 km, au lieu du traditionnel marathon.

La deuxième édition se tiendra les 12 et 13 octobre prochains. Si toutes les courses sont reconduites, l'organisation va tout de même proposer quelques nouveautés. Le trail pourra ainsi se courir en relais et donc en binôme, afin de permettre au final de courir une distance proche de celle d'un marathon.

Du côté des inscriptions, quatre phases seront mises en place, dont une qui débutera dès le 1er mars. Lors de cette première tranche, aucune augmentation des droits d'inscription ne sera appliquée, pour inciter les coureurs à s'engager au plus tôt, ce qui signifie qu'une nouvelle grille tarifaire, en hausse par rapport à l'année dernière, sera ensuite proposée. Cependant, les organisateurs promettent « qu'elle restera très attractive pour l'ensemble des épreuves par comparaison aux tarifs affichés sur des épreuves similaires au niveau national ».

On sait déjà qu'un tarif préférentiel à destination des adhérents des associations sportives rémoises est instauré, au même titre que celui appliqué aux licenciés de la Fédération française d'athlétisme. Les tarifs du challenge entreprise sont, quant à eux, en baisse pour le 10 km et le semi-marathon, « afin d'offrir une meilleure attractivité et d'être en adéquation avec le budget alloué au prestataire ».

Julien Debant

✓ Reims Champagne Run, 12 et 13 octobre. Infos : reimschampagnerun.fr

Une piste de VTT cross-country dans les cartons

Si Fise Farm dispose déjà d'une installation pour le dirt VTT, à savoir une piste en terre dotée d'impressionnantes bosses, un autre projet olympique est dans les cartons. L'équipe dirigeante veut construire une véritable piste de VTT cross-country, discipline présente aux JO. Les gérants de Fise Farm espèrent boucler rapidement les financements, mais peuvent déjà compter sur le soutien de Jordan Sarrou, champion du monde de la discipline (2020), venu reconnaître les lieux. « Tout le projet de Fise Farm se fait sur les fonds privés des six associés qui ont investi au départ, explique Vincent Chrzanowski, qui est l'un d'eux. On doit désormais aller chercher de la dette. » Si le projet est validé, il ne faudra que quelques mois pour que la piste sorte de terre.



© Teddy Morellec

PATRIMOINE

Nouveau départ pour le circuit de Reims-Gueux

La mairie de Gueux a choisi l'association Circuit Reims Gueux passion légende, au détriment des Amis du circuit de Gueux, pour continuer à écrire l'histoire du mythique tracé automobile.

Lieu mythique pour tous les passionnés de sport automobile, le circuit de Reims-Gueux célébrera ses 100 ans en 2026. Il a, en effet, été utilisé pour la première fois en 1926, à l'occasion du deuxième Grand prix de la Marne, organisé par l'Automobile club de Champagne. Le tracé de près de 8 km a vu passer les plus grandes compétitions, dont le Grand prix de France en 1938 et la première course de Formule 1 officielle en 1950. Une belle histoire sportive qui s'est terminée en 1972, principalement pour des raisons économiques.

Délaissé pendant de longues décennies, le circuit a repris vie en 2007, grâce à l'association Les Amis du circuit de Gueux qui s'était fixé comme objectif la sauvegarde de ce patrimoine. Inscrit aux Monuments historiques deux ans plus tard, des travaux de réhabilitation des éléments ayant survécu (tribunes, stands et restaurants) sont entrepris par des bénévoles, permettant de lui redonner un peu de son lustre d'antan. En parallèle, diverses manifestations sont régulièrement organisées pour le bonheur de milliers de visiteurs qui, chaque année, se rendent sur le site.



Charge désormais à la nouvelle association dénommée Circuit Reims Gueux Passion Légende de faire vivre les vestiges de ce monument du sport automobile. © l'Hebdo du Vendredi

L'histoire aurait pu continuer ainsi encore de nombreuses années, mais les rapports entre Les Amis du circuit de Gueux et la mairie, propriétaire du site, se sont détériorés, jusqu'à atteindre un point de non-retour au printemps dernier.

« suite aux désaccords rencontrés avec le nouveau bureau des Amis du Circuit de Gueux, élu en 2020 ». En juin, la commune a ainsi interdit toute manifestation sur le circuit automobile, après la fermeture sans autorisation par la association de la route départementale 27 pour un rassemblement de voitures

quelque temps auparavant. Depuis, tous les événements qui se déroulent habituellement sur cet écran de l'histoire automobile ont été annulés.

L'année précédente, la préfecture de la Marne, motivée par les multiples rassemblements de voitures et de motos improvisés les week-ends sur le site, avait déjà interdit de stationner et de s'arrêter au pied des stands. « Les nombreux amateurs de sport automobile, les conducteurs indisciplinés responsables de stationnements dangereux pourraient malheureusement engendrer des accidents graves pour les visiteurs, mais aussi pour les automobilistes qui empruntent cette portion de route », justifiait alors la préfecture de la Marne.

Néanmoins, bien consciente que le circuit de Reims-Gueux doit continuer à vivre, la mairie s'est donc lancée dans la recherche d'un nouveau

Création d'un événement grand public annuel

partenaire, via un appel à candidatures dont l'objet est « de pérenniser et de valoriser davantage ce site tout en s'appuyant sur une nouvelle convention ». Démarré en novembre, le processus a pris fin mardi soir, lors d'une réunion du conseil municipal. Deux candidats avaient déposé un dossier pour occuper et gérer les terres du circuit : l'association historique Les Amis du circuit de Gueux et une toute nouvelle, créée pour l'occasion et dénommée Circuit Reims Gueux passion légende. Sans surprise, c'est cette dernière qui a eu la préférence des élus.

« L'association Circuit Reims Gueux passion légende, créée par d'anciens dirigeants, membres, et même fondateurs des Amis du circuit de Gueux (ACG), s'engage à mettre en œuvre un accueil de qualité avec réception de clubs professionnels, de collectionneurs, recréant une dynamique avec l'organisation de visites historiques guidées, de manifestations, dont une annuelle permettant d'accueillir le grand public », indique la mairie de Gueux dans un communiqué. Des activités d'entretien, de nettoyage et de gestion d'accessibilité complètent le dispositif proposé. Concernant le dossier déposé par Les Amis du circuit de Gueux, la commune explique qu'il n'a pas été retenu, car « il n'a respecté aucun des articles du règlement de consultation » et « que des termes de la convention ont été modifiés ».

Désormais aux commandes du circuit, l'association Circuit Reims Gueux passion légende va prochainement rencontrer la mairie de Gueux afin de travailler sur l'organisation d'un grand événement annuel, dont la première édition est espérée dès cette année.

Julien Debant

INSOLITE

333 obus retrouvés au nord de Reims



La découverte a eu lieu sur un terrain privé, à Brimont. © l'Hebdo du Vendredi

Une découverte hors du commun a été faite samedi 3 février, lors de travaux de terrassement sur un chantier à Brimont, village du nord de Reims. D'abord deux, puis finalement 333 obus de mortiers allemands de type Minenwerfer, après l'intervention du centre interdépartemental de déminage de Châlons, lundi et mardi. « On retrouve tous les ans des engins explosifs de la Première Guerre mondiale à Brimont, mais c'est la première fois qu'on en déterre autant », livre le maire de la commune, André Jacob. Et l'élus de rappeler que son village a été bombardé pendant les combats de 14-18, tout comme son fort.

Située à 500 mètres du chantier, cette fortification, aujourd'hui abandonnée, a été aux mains des Allemands lors de la Grande Guerre, qui y laissèrent des armes et des prisonniers. La préfecture fait savoir que les explosifs retrouvés ces derniers jours sont issus de plusieurs caisses de munitions enterrées dans une ancienne tranchée, qui servait à défendre le fort. « Vu leur bon état de conservation (aucun signe de fuite) et leurs conditions de stockage (en caisses, non tirés, organes de sécurité à poste), leur enlèvement a pu être opéré rapidement sans risque pour la population et les intervenants », ont fait savoir les services de l'État.

Simon Ksiazienicki

PATRIMOINE

Régates rémoises, une « Architecture contemporaine remarquable »

Le siège du Cercle nautique des régates rémoises vient d'être labellisé Architecture contemporaine remarquable. Cette distinction est attribuée aux immeubles, aux ensembles architecturaux, aux ouvrages d'art et aux aménagements faisant antérieurement l'objet du label « Patrimoine du XXe siècle », qui ne sont pas classés ou inscrits au titre des Monuments historiques et dont la conception présente un intérêt architectural ou technique suffisant.

Autrefois occupé par l'usine de teintureries Machuel-Néouze, le site situé le long du canal, au 2, rue Clovis-Chezel, a été racheté par la ville de Reims en 1976, avant d'être réhabilité en 1989 sous la conduite de l'architecte Jean-Michel Jacquet, pour y accueillir les activités des Régates rémoises, devenues le Cercle nautique des régates rémoises en 2019, suite à sa fusion avec l'autre club d'aviron de la ville, le Cercle nautique rémois.

Le monument rémois reconnaissable à sa grande cheminée rejoint 16 autres bâtiments à vocation sportive du Grand Est, tous repérés par l'État dans le cadre des Jeux Olympiques de Paris 2024, afin de mettre en valeur un patrimoine historique reconverti à de nouveaux usages.



Le Cercle nautique des Régates Rémoises occupe une ancienne usine textile réhabilitée. © l'Hebdo du Vendredi

J.D

SOLIDARITÉ

F.R.I.P.E Emmaüs Reims, bon pour l'emploi et l'environnement

Acteur majeur de l'économie sociale et solidaire à Reims, F.R.I.P.E Emmaüs redonne un coup de jeune à son site historique, au bénéfice des personnes éloignées de l'emploi et du développement durable.

Dans la cité des sacres, F.R.I.P.E Emmaüs, pour Formation réadaptation insertion professionnelle Emmaüs, c'est deux boutiques de vêtements de seconde main. Une située rue Gutenberg et l'autre au 17 avenue Nationale, baptisée Fripe et chic. Mais c'est surtout une mission : accueillir des femmes en difficulté pour les accompagner dans un parcours d'insertion par l'activité économique et ainsi lutter contre l'exclusion sociale et professionnelle. « On vient de fêter les 70 ans de l'appel de l'Abbé Pierre et le modèle originel n'a pas changé, note Estelle Decourcelle, gérante de F.R.I.P.E Emmaüs Reims. C'est l'accueil de manière inconditionnelle de personnes en difficulté en échange d'un travail. » La structure rémoise, qui fait partie intégrante des 116 communautés Emmaüs en France, œuvre depuis déjà 30 ans.

Aujourd'hui, elle compte 36 collaborateurs, dont 30 en CDDI ou contrat à durée déterminée d'in-



Estelle Decourcelle, gérante de F.R.I.P.E Emmaüs à Reims.
© l'Hebdo du Vendredi

sertion, ouvert aux personnes au chômage et rencontrant des difficultés sociales et professionnelles particulières. « Chez nous, elles bénéficient d'un parcours professionnel qui doit faire office de tremplin pour rejoindre le monde du travail classique, explique la gérante. Nous sommes là pour les aider à acquérir des compétences, mais aussi pour lever des freins et leur redonner l'es-

time de soi. » Ici, l'outil d'insertion est donc une friperie, au sein de laquelle passent 270 tonnes de textiles chaque année, uniquement collectées sur le territoire rémois, via une trentaine de containers. Les pièces en bon état sont revendues dans les deux boutiques rémoises, tandis que les autres partent dans une usine de recyclage installée à Soissons. Cette activité circulaire est l'unique res-

Pendant les travaux, la collecte continue

source financière de la communauté dans la cité des sacres.

Devenu trop vétuste, le site historique de la rue Gutenberg est fermé pour travaux depuis décembre. « Ils ont pour objectifs d'améliorer les conditions de travail des salariés et de faire des économies d'énergie. On en profite également pour refaire la boutique et adapter nos locaux au développement de la vente en ligne, via le marketplace solidaire Label Emmaüs. » Poussé par l'épidémie de covid, ce canal de distribution est l'opportunité pour F.R.I.P.E Emmaüs de proposer de nouvelles formations à ses collaborateurs, tout en élargissant une clientèle de plus en plus séduite par la vente en ligne.

La réouverture du site réhabilité est prévue pour début mars. En attendant, il est toujours possible d'y venir pour déposer les vêtements que vous ne portez plus, mais aussi de continuer à dénicher de bonnes affaires en toute solidarité au sein de la seconde boutique, Fripe et chic, dont les horaires d'ouverture ont été élargis pour l'occasion.

Julien Debant

✓ F.R.I.P.E Emmaüs, 17, rue Gutenberg, Reims et Fripe et chic, 17, avenue Nationale, Reims.
Infos : 03 26 04 80 80 et
fripe.emmaüs@wanadoo.fr

INDUSTRIE

Pourquoi l'agglo d'Épernay a voté contre le projet de Monthelon

Les élus d'Épernay agglo Champagne ont émis un avis défavorable à la construction d'une usine à bitume le long de la RD40. Les risques pour la vigne, l'environnement et la santé ont été soulevés.

C'est une petite victoire pour les opposants au projet de centrale à bitume de Monthelon. Les élus d'Épernay agglo Champagne ont massivement adopté (cinq abstentions), jeudi 1er février, une délibération émettant un avis défavorable concernant l'extension d'Écopôle de Champagne. Ce projet, porté par la société Pothelet, prévoit d'adopter à la plateforme actuelle de recyclage de matériaux inertes et de production de béton, une fabrique d'enrobage à chaud. Sous le regard d'opposants, dont plusieurs membres du collectif du Marais mobilisés depuis des mois, l'issue du vote a donné lieu à des applaudissements.

« Il ne s'agit pas de condamner ce genre d'installation, qui est utile et qui correspond à un intérêt économique évident, mais de considérer qu'il est inadapté aux particularités du site de Monthelon, qui compte, dans un rayon de cinq kilomètres, 2 585 hectares de vignes, soit 8 % de



Le site actuel sert déjà de centre de tri, de recyclage et de vente de matériaux inertes. © l'Hebdo du Vendredi

la surface totale du vignoble de Champagne, a expliqué Franck Leroy, le président de l'agglomération. Au regard des enjeux, tant pour le vignoble que pour le porteur de projet, le principe de précaution s'impose. Si cette activité devait se traduire par une contamination du raisin, l'impact serait potentiellement d'une gravité exceptionnelle. Aucun élément ne permet d'exclure ce risque, nous ne pouvons qu'émettre un avis défavorable à cette installation. » Rembobinons. Le permis de construire déposé

« Le principe de précaution s'impose »

par l'entreprise Pothelet a été validé en juillet dernier et une enquête publique a été ouverte par la préfecture en septembre, comme de coutume pour ce genre de projet. Situé le long de la RD40 entre Monthelon et Pierry, au milieu des vignes, des terres agricoles et du ruisseau Le Darcy, Écopôle de Champagne est aussi proche des habitations. Et c'est ce que certains citoyens ont relevé. Des maires ont alors sollicité le préfet et des conseils municipaux, tels ceux de Pierry, Mancy

et Avize, ont délibéré contre le projet, lors de votes symboliques. Outre les conséquences sur le vignoble et le tourisme, beaucoup s'inquiètent aussi des effets qu'une fabrique de bitume aurait sur la santé et l'environnement. « Il n'y a pas eu d'étude d'impact, alors que pour le coup, elle aurait mis en évidence toutes les conséquences potentielles sur le plan environnemental : qualité de l'air, qualité de l'eau, impact éventuel sur le vignoble et les productions agricoles... C'est le gros défaut de ce dossier », a assuré Franck Leroy.

Si le consensus était de mise lors de la soirée du vote, le premier adjoint de Vert-Toulon, Sébastien Assier, a été l'une des seules voix discordantes. « Ni pour, ni contre », l'élu a soulevé un autre grief. « Si ce projet s'était présenté sur une commune agricole, aurait-on autant de débats ce soir ? Je ne suis pas sûr... Un champ de blé, de betteraves ou de pommes de terre, les gens n'en ont rien à foutre (sic) ! Là, on protège le tourisme. On est en train de transformer la région en parc d'attractions et on ne veut plus d'entrepreneurs. On ne veut pas de méthaniseur, d'éolien ou d'usine d'enrobé, on ne veut plus rien... »

La balle est désormais dans le camp du préfet, qui doit rendre un avis définitif avant la fin du mois de février.

Simon Ksiazienicki

LES FRAIS DE NOTAIRES. Tarif concernant les frais de location dont la prestation de négociation est assurée par un notaire. Honoraires de négociation bail d'habitation : un mois et demi de loyer (en vertu du décret 2007-387 du 21/03/2007). Ce tarif s'applique à toutes les offres de locations faites par des notaires dans les pages suivantes.

OFFICE NOTARIAL DE WITRY-LÈS-REIMS
Service Immobilier : 03 26 97 25 94

CLARISSE CAILTEAUX-BRICE & VALENTIN CAILTEAUX
2, avenue de Rethel - Witry-lès-Reims

WITRY LES REIMS
Une maison d'habitation mitoyenne comprenant : - au rez-de-chaussée : entrée, salon, séjour ouvert sur cuisine, wc - à l'étage : palier, trois chambres, salle de douches avec W.C., - Grenier Sous-sol avec garage et buanderie Jardin.
CLASSE ÉNERGIE : D. CLASSE CLIMAT : D.
Réf. : 51057-957 **220 000 €**
+ Honoraires de négo. à la charge de l'acquéreur : 9 800 €

BOULT SUR SUIPPE
15 min de REIMS - Une maison individuelle avec sous-sol, comprenant : - au rdc : entrée, salon-séjour, cuisine, véranda, couloir, trois chambres, bureau, wc, salle de douches et salle de bains - à l'étage mansardé : palier et une pièce Sous-sol total Jardin.
CLASSE ÉNERGIE : E. CLASSE CLIMAT : F.
Réf. : 51057-958 **215 000 €**
+ Honoraires de négo. à la charge de l'acquéreur : 9 600 €

WITRY LES REIMS
Maison accolée d'un côté, comprenant : - au rdc : entrée, cuisine, salon - séjour, wc et dégagement - à l'étage : palier, trois chambres, bureau, salle de bains et cabinet de toilettes avec wc Garage et jardin.
CLASSE ÉNERGIE : D. CLASSE CLIMAT : D.
Réf. : 51057-963 **205 000 €**
+ Honoraires de négo. à la charge de l'acquéreur : 9 200 €

Retrouvez nous sur www.cailteaux-witrylesreims.notaires.fr ou sur [@cailteauxwitrylesreims](https://www.facebook.com/cailteauxwitrylesreims)

Vous souhaitez vendre ou acheter un bien ?

Le NOTAIRE

vous conseil
pour vos projets immobiliers

Expertise / Mandat de vente
Visites / Avant-contrat / Acte de vente
Publication de votre annonce

Étude clovis

n o t a i r e s

15 rue Clovis - 51100 REIMS
VENTE : 03 26 87 71 72
LOCATION : 03 26 87 71 70

immobilier.51047@notaires.fr
www.etude-clovis.notaires.fr
www.immonot.com

MAISONS

APPARTEMENT

EXCLUSIVITE CORMONTREUIL
secteur calme, avec commerces à proximité, maison jumelée, de cinq pièces principales, avec garage et jardin, (contenance cadastrale de 347 m²) comprenant au rdc surélevé, entrée, cuisine, séjour/salon avec porte fenêtres sur jardin, toilettes. À l'étage : trois chambres et SDD. Sous-sol avec partie garage. Fenêtres PVC. CC au gaz. Travaux à prévoir. Honoraire charge vendeur. Classe énergie : en cours.
Prix : 206 000 €

EXCLUSIVITE SILLERY pavillon indépendant de 4 pièces, sur 685 m² de terrain. Plain-pied comprenant séjour/salon avec cheminée/insert de 26,50 m², cuisine 11 m², deux chambres, SDD et Wc. Ensemble bien entretenu avec travaux de modernisation intérieure à prévoir. Jardin clos. Sous-sol total avec partie garage. Chauffage électrique avec convecteurs de qualité. Secteur calme et agréable. Classe énergie : en cours. Honoraire charge vendeur. **Prix : 232 000 €**

EN EXCLUSIVITE - REIMS/TINQUEUX LA LEZARDIERE - Maison accolée uniquement par son garage sur un terrain de 280 m². Surface habitable d'environ 130 m² comprenant au RDC : Entrée/dégagement, Séjour (29m²) avec cheminée, salon (ancienne chambre 14 m²), cuisine meublée, une grande chambre (possibilité de cloisonner), SDD/Wc. À l'étage vaste palier (24m²), une grande chambre et un grenier. Chauffage gaz. ENSEMBLETRES AGREABLE. Classe Energie : en cours. **Prix : 284 000 €**

SECTEUR PAIX MOISSONS dans une résidence de bon standing desservie par un ascenseur, appartement trois pièces d'env 64 m² habitables comprenant un séjour de 21 m², cuisine meublée, deux chambres dont une sur balcon, SDB et Wc séparé. Fenêtres PVC. Vue sur verdure. Ensemble très agréable. POSSIBILITE BOX fermé EN SUS DU PRIX. Charges individuelles. Charges copro annuelle d'environ 1800 €. Classement énergétique : C. Honoraire charge vendeur. **Prix : 186 000 €**

APPARTEMENTS

LOCATIONS

PARKING

EXCLUSIVITE HYPER CENTRE TALLEYRAND, appartement au 4ème étage d'une résidence desservie par ascenseur avec cave et parking dans espace collectif couvert et fermé (porte automatisée). Balcon. Environ 90 m² habitables comprenant belle entrée avec placard, séjour/salon 28 m², cuis, air cuis, deux chambres dont une de 19 m². SDD et Wc séparé. Charges collectives annuelles incluant eau et chauffage env 3900 €. Honoraire charge vendeur. Classe énergie : D. **Prix : 262 000 €**

EXCLUSIVITE À DEUX PAS DE LA PLACE DU FORUM, appartement au 1er étage d'un immeuble ancien, de quatre pièces principales. Environ 90 m² habitables comprenant un double séjour d'environ 34 m², petit balcon, cuisine meublée, SDB, Wc et deux chambres. Parquet, cheminées (décoratives) Chauffage individuel au gaz. Grande cave. Charges annuelles d'environ 1100 €. Honoraire charge vendeur. Classe énergie : D. **Prix : 315 000 €**

GARAGE - RUE ANATOLE FRANCE À TINQUEUX. Libre de suite Non soumis au DPE.
Loyer : 70€/mois. Dépôt de garantie: 64.00€ Honoraires locataire: 1/2 de loyer TTC.

F2 NON MEUBLÉ DE 54.56M² - A REIMS - PLACE DU CHAPITRE. Appartement au coeur du Centre-Ville, proche des commerces et transports, situé au 2ème étage sans ascenseur d'un petit immeuble. Comprendant : entrée, cuisine meublée et équipée (hotte, plaques et machine à laver), vaste séjour de 27.60 m², WC séparé, une chambre de 12.75m² au calme donnant sur la Place du Chapitre, salle de bains. Chauffage individuel électrique. Classe Energie : F. Libre le 03/05/2024.
Loyer: 708.00€/mois CC Dont Charges: 37.00 € Dont TOM: 6.00 € Dépôt de garantie: 665.00 € Honoraire charge locataire: 514.90€ Dont 163.68€ TTC pour état des lieux.

EXCLUSIVITE CENTRE CLOVIS LIBERGIER, parking au 1er sous-sol d'une résidence. Double emplacement (en enfilade). Charges annuelles d'environ 160 €. Honoraire charge vendeur. **Prix : 28 000 €**

Barème des honoraires de négociation :
Les honoraires de négociation sont réglés par le vendeur.
Tarifification TTC :
Prix inférieur ou égal à 50 000 € :
Montant forfaitaire maximum de 5 000 € TTC
Prix supérieur à 50 000 € :
4% TTC + forfait maximum de 4 000€ TTC

Tarifification Location :
(émoluments partagés par moitié bailleur et preneur)
Emoluments : 1/2 loyer HT
Emoluments cautions: 1/4 de l'émolument HT
Emoluments de formalités: 170 € HT environ (selon les caractéristiques du bien)
Etat des lieux : 5€ HT/m2
Honoraires : Négociation : 1/2 loyer HT à la charge du bailleur
Gestion mensuelle : 7% HT des encaissements (hors dépôt de garantie)

ETUDE THIENOT ET ASSOCIES

23 rue Libergier - REIMS

03 26 04 38 99 - thienotimmobilier.51046@notaires.fr
www.thienot-notaires.fr

REIMS

SECTEUR CLEMENCEAU

À proximité des commerces, maison 5 pièces comprenant une entrée, un salon/salle à manger, une cuisine séparée, un deuxième salon (chambre possible au RDC) une salle de bains et WC. Un étage comprenant trois chambres. Un grand garage avec porte automatique. Un sous-sol avec cave. Un jardin clos. Travaux à prévoir. Chauffage au fioul. CLASSE ÉNERGIE : G. CLASSE CLIMAT : G.

PRIX : 237 000 €
HONORAIRE DE NEGOCIATION
CHARGE VENDEUR

REIMS

EN EXCLUSIVITÉ
CENTRE VILLE/PARC PATTE D'OIE

Au 5^{ème} et dernier étage d'une copropriété des années 60, un appartement 4 pièces très lumineux comprenant une entrée sur une pièce de vie de 30m² sol en parquet donnant sur un balcon, une cuisine équipée sol carrelé, deux chambres sol en parquet de 11 et 12 m², une salle de bains avec grande douche Italienne, un wc, huisseries neuves. Bonne Isolation. Chauffage individuel au gaz. Une cave. ETAT NEUF. CLASSE ÉNERGIE : D. CLASSE CLIMAT : D.

PRIX : 285 000 €
HONORAIRE DE NEGOCIATION
CHARGE VENDEUR

Les informations sur les risques auxquels ce bien est exposé sont disponibles sur le site Géorisques : www.georisques.gouv.fr

Office Notarial

ISABELLE CIRET-DUMONT ET MARJOLAINE LAMPSON

29, boulevard Foch - 51100 REIMS - 03 26 89 89 28
www.ciret-dumont-lampson.notaires.fr - www.immonot.com - www.seloger.com

RÉSIDENCE RIVE DROITE - HYPER CENTRE

● Au 4^{ème} et dernier étage d'une résidence neuve, appartement de 107 m² avec une terrasse de 113 m² offrant une vue dégagée exposée plein sud, comprenant une entrée avec placard, une pièce de vie d'environ 45 m², une salle de douche avec WC, 3 chambres dont 2 avec salle d'eau privative. 2 places de parking boxables au rez-de-chaussée de la résidence. Pompe à chaleur, climatisation réversible, plancher chauffant. Frais d'achat réduits. DPE : A

Prix de vente : 900.000 € Honoraires charges vendeur.

LOCATION

● TINQUEUX

Au calme, au deuxième étage avec ascenseur, appartement lumineux de type 4 offrant une entrée de 11 m² avec placard, une pièce de réception de 26,9 m², une cuisine séparée meublée et semi-équipée de 7 m² avec loggia, salle d'eau, WC, 2 chambres de 12,08 et 14,83 m². Cave. Garage proche de l'immeuble. Disponible le 16/02/2024. DPE : D.

Loyer mensuel : 685 €
+ 200 € de prov/charges chauffage inclus.
Frais bail : 685 €

● Honoraires négociation : 5% H.T jusqu'à 100.000,00€ - 4,5% H.T entre 100.000,00€ et 200.000,00€ - 4% H.T entre 200.000,00€ et 300.000,00€ - 3% H.T au dessus de 300.000,00€. Les tranches sont cumulatives. ●

OFFICE NOTARIAL DE LA PORTE DE MARS

Antoine BOUQUEMONT et Marie-Florence ZAMPIERO BOUQUEMONT

5 boulevard Desaubau - REIMS

Immobilier : 03 26 47 83 36 - Négociation : marie-pierre.mayette.51050@notaires.fr

immobilier.notaires.fr - officedelaportedemars-reims@notaires.fr

MAISONS

● SECTEUR CLAIRMARAIS :
Maison ancienne de 4 pièces à rafraîchir avec cour. Offrant séjour -cuisine - salle de douche - 2 chambres - bureau. Cave et garage attenant.
Classe énergie : G
Réf. 4292 **Prix : 168.500 euros**

● EXCLUSIVITÉ. SECTEUR PLACE LUTON :
Maison ancienne de 4 pièces principales avec cour et dépendance. Composée d'une entrée desservant un séjour, une cuisine. A l'étage : 3 chambres, une salle de douche/WC.
Grenier aménagé.
Classe énergie : E
Réf. 4340 **Prix : 168.500 euros**

● EXCLUSIVITÉ - CERNAY LES REIMS
Au cœur du village, sur une parcelle de 262 m², maison de 4 pièces à rafraîchir avec dépendance. Composée d'une véranda desservant un salon, une salle à manger, une cuisine. A l'étage : un palier ouvert sur une chambre, une salle de douche/wc et un grenier aménageable. Cave.
Classe énergie : Vierge
Réf. 4341 **Prix : 200.000 euros**

● BETHENY :
Maison de 6 pièces principales en parfait état général avec un jardin, un garage attenant. Offrant : une entrée ouverte sur le séjour donnant sur une terrasse couverte - une salle à manger - une cuisine aménagée - une arrière cuisine - une chambre et salle de douche. A l'étage : 3 chambres - une salle de bains/wc. Nombreux rangements.
Un atelier et 2 emplacements de parking
Maison très agréable et lumineuse
classe énergie : En cours
Réf. 4353 **Prix : 283.000 euros**

● EXCLUSIVITÉ. MERY :
Au cœur du village, maison de village de 7 pièces à rénover avec jardin et dépendance. Offrant : une cuisine - un salon/séjour - une salle de douche / chaufferie. A l'étage : 5 chambres.
Au dessus un grenier aménageable. Garage et dépendance.
Classe énergie : G
Réf. 4337 **Prix : 210.000 euros**

● CORMONTREUIL :
Sur une belle parcelle de 750 m², plain-pied sur sous-sol total de 6 pièces principales avec 6 garages dont 5 indépendants. La maison est composée d'un séjour donnant sur la terrasse, un salon, 3 chambres, salle de bains, Buanderie, Bureau, nombreux rangements.
Travaux de rafraîchissement à prévoir
Classe énergie : F
Réf. 4253 **Prix : 360.000 euros**

● WITRY LES REIMS :
Sur une parcelle de 1.430 m² arborée, Maison récente sur sous-sol total de 10 pièces principales dont 3 studios indépendants pouvant être loués. La maison est composée d'un hall d'entrée desservant un vaste séjour avec cheminée d'env. 58m² donnant sur une terrasse, une salle à manger ouverte sur la cuisine aménagée et sur la terrasse, un dégagement avec de nombreux rangements distribuant 3 chambres, une salle de bains et salle de douche. A l'étage : un palier / Mezzanine desservant une chambre, une salle de bains/wc, une salle de jeux avec placard.
Au sous-sol, 3 studios indépendant avec chacun son entrée, une chaufferie, un garage pouvant accueillir plusieurs voitures.
Ensemble très agréable et facile à vivre
Classe énergie : C
Réf. 4349 **Prix : 645.000 euros**

TERRAIN À BÂTIR

● SECTEUR SAINT-MENHOULD :
Au cœur du village, terrain d'une superficie de 5.500 m² partiellement constructible
Réf. 4351 **Prix : 28.000 euros**

● SAINT SOUPEL SUR PY :
Au cœur du village, belle parcelle constructible et viabilisée d'une superficie de 1.000 m²
Réf. 3508 **Prix : 45.000 euros**

● COULOMMES LA MONTAGNE :
Au cœur du village, dans un parc arboré, Lotissement de 16 parcelles viabilisées d'une superficie de 451 m² à 605 m².
Dossier à l'Étude

● EXCLUSIVITÉ - CERNAY LES REIMS :
Belle parcelle constructible d'une superficie de 553 m² situé dans le village
Réf. 4343 **Prix : 189.500 euros**

APPARTEMENTS

● SECTEUR BOULEVARD PASTEUR / RUE DE SILLERY :
secteur boulevard Pasteur / rue de Sillery : Résidence sécurisée avec ascenseur, appartement de 2 pièces en parfait état.
Offrant : un grand séjour avec cuisine ouverte et aménagée - 1 chambre - une salle de douche.
appartement très agréable à vivre.
classe énergie : En cours
Réf. 4351 **Prix : 127.000 euros**

● EXCLUSIVITÉ. SECTEUR CHARLES ARNOULD / PLACE VERTE :
dans résidence avec ascenseur, appartement traversant de 3 pièces, composé d'une entrée desservant un séjour, une cuisine aménagée donnant sur une loggia, 2 chambres, une salle de douche, un dressing. Cave. Appartement très lumineux
Classe énergie : D
Réf. 4334 **Prix : 148 000 euros**

● LIMITROPHE REIMS / TINQUEUX :
Dans résidence, appartement de 4 pièces avec une vue panoramique sur la ville, composé d'une belle entrée avec placard, une cuisine, un salon-séjour donnant sur un balcon - 2 chambres - salle de bains - Dressing et wc. Cave et garage fermé.
Appartement très lumineux et fonctionnel.
Classe énergie : D
Réf. 4331 **Prix : 174.000 euros**

GRANGE À RÉNOVER

● EXCLUSIVITÉ - CERNAY LES REIMS :
En retrait de la rue, Belle grange à aménager de 190 m² avec jardin et dépendance de 128 m².
Réf. 4342 **Prix : 210.500 euros**

LOCATIONS

● T4 SECTEUR ST MARCEAUX BEL APPARTEMENT :
Bien agencé et très lumineux dans résidence sécurisée ; Il se compose d'une entrée avec placard de rangement, un vaste salon/salle à manger avec un accès sur un grand balcon, 2 chambres, 1 salle de bains et wc indépendant, une cuisine aménagée. Cave et place de parking ; proche de tous commerces, écoles et transports.
Loyer : 750 € - Charges en sus : 155 €

● SECTEUR BLD PASTEUR BEL APPARTEMENT :
Dans petite copropriété très calme, proche du centre ville de Reims ; Entièrement rénové, cet appartement comprend : entrée avec dressing, cuisine meublée, salon/séjour d'environ 27 m² avec accès sur balcon, 3 chambres, salle de bain avec douche et baignoire, wc et buanderie.
Commerces, écoles et transports à proximité. Cave.
Loyer 740 € Charges : 120 € Taxe ordures ménagères : 10 €

BUREAU A LOUER

● IDÉAL PROFESSION LIBÉRALE :
Bureau dans un très bel immeuble du centre ville de Reims avec ascenseur. Vous partagez cet espace avec 2 professions libérales et vous disposez d'un secrétariat commun, salle de réunion, salle d'attente, cuisine et 1 bureau privatif. Bel emplacement ; proche de toutes commodités et transports.
Loyer : 535,82 € Charges : 85,00 € TOM : 8,67 €

FOOTBALL L1

Réveil attendu pour le Stade de Reims

A bondance de biens ne nuit pas, dit l'adage. Pourtant, avec un effectif bien plus étoffé que lors de ses dernières sorties, le Stade de Reims a connu une sortie de route spectaculaire, dimanche dernier, face à Toulouse (2-3). Alors qu'elle restait sur un nul poussif face à Nantes (0-0), l'équipe de Will Still a totalement raté son premier acte, conclu avec trois buts de retard. Le réveil en seconde période a semblé anecdotique. « La réaction de mon équipe ? Rien à foutre (sic). C'est le strict minimum, a confirmé, après la rencontre, le coach rémois qui a largement pris sa part de responsabilité. J'attribue cette défaite à de mauvais choix de ma part. Je pensais que le plan de jeu était assez clair, mais les choix et l'animation générale n'ont pas été bons, c'est ma faute. Je vais me remettre en question et j'espère que les joueurs se remettront aussi en question en regardant les buts concédés. » Désormais renforcé par les retours des Japonais Keito Nakamura et Junya Ito (lequel fait l'objet d'une enquête au Japon pour des faits supposés d'agression sexuelle qui se seraient déroulés en juin 2023 à Osaka), Reims est fragilisé à l'aube de la 21e journée, alors qu'il occupe désormais la 7e place ? Réponse dimanche face à Lorient qui, malgré sa 17e place, sort ragaillardisé de son succès face à Metz.



Face à Toulouse, les Rémois ont pris l'eau. © L'Hebdo du Vendredi

Simon Ksiazienicki

Simon Ksiazienicki

✓ Lorient - Reims, dimanche 11 février, à 15 h, stade Auguste-Delaune et sur Prime Video

D1F : match capital pour les Rémoises

Logiquement battues chez le leader lyonnais samedi dernier (4-1), les joueuses du Stade de Reims (4es) reçoivent, cette fois, un adversaire direct, Montpellier (5e), en ouverture de la 15e journée de Division 1, ce vendredi 9 février, à 21 h, à Delaune. Une victoire repousserait les Héraultaises à cinq points.

BASKET-BALL PRO B

Jusqu'ici, tout va mieux pour Châlons-Reims

Les voyants sportifs sont au vert du côté du Champagne Basket. Si les difficultés du début de saison restent évidemment dans un coin des têtes, l'union marnaise vit une année 2024 sous le signe de la rédemption. Engluée au fond du classement juste après le Nouvel An, l'équipe entraînée par Thomas Andrieux réalise depuis une spectaculaire remontée. Mathis Keita et ses coéquipiers viennent en effet de signer cinq succès de rang en championnat en l'espace de trois semaines, soit un de plus que lors des trois mois précédents ! Mais qu'est-ce qui a changé ? « Pas grand-chose et en même temps plein de petites choses, répond Thomas Andrieux. Sur le contenu, même quand on perdait, on était présent et ça se jouait à rien. Aujourd'hui, on a juste un peu plus de réussite, donc de la confiance, et un nouveau meneur nous a rejoints. » La belle série coïncide en effet avec l'arrivée de Rudy Demahis Ballou, pigiste médical de Bathiste Tchouaffe, qui a permis de rééquilibrer le collectif en repositionnant Ugo Doumbia au poste 2.

Désormais aux portes des places qualificatives en playoffs, le Champagne Basket (10e) entend prolonger cette belle dynamique ce vendredi soir, à Châlons, lors de la réception de Lille (14e). Cette saison, c'est déjà la 4e opposition entre les deux formations, toutes compétitions confondues. Le Champagne Basket mène la série 3-1. La dernière confrontation, le 26 janvier pour le compte de la 17e journée de Pro B, a ainsi vu l'union marnaise s'imposer d'un rien dans le Nord (80-79). Un nouveau succès étriqué sur les Lillois permettrait aux Champenois de poursuivre leur remontada et de préparer de la meilleure des façons la finale de Leaders Cup Pro B, qu'ils joueront face à Vichy sur un match sec, le dimanche 18 février, dans l'antre de Saint-Chamond.



A Châlons face à Lille, le Champagne Basket visera une 6e victoire d'affilée en pro B. © Teddy Picaudé

Julien Debant

✓ Champagne Basket - Lille, vendredi 9 février, à 20 h, à Châlons.

 CITROËN



AUTOMOBILES CITROËN - RCS PARIS 642 050 199



ë-C4 ÉLECTRIQUE
Vous allez adorer la vie en électrique

**BÉNÉFICIEZ DE L'OFFRE
MON LEASING ÉLECTRIQUE**

À partir de
129€ /mois⁽¹⁾

Après un 1^{er} loyer de 0€
déduction faite du bonus
et de l'aide au leasing électrique
LLD 36 mois/36 000 km

Modèle présenté : Citroën ë-C4 YOU électrique 136ch, autonomie standard Automatique avec option peinture nacree rouge élixir, soit un 1^{er} loyer de 13000€ ramené à 0€ après déduction du bonus et de l'aide au leasing électrique, suivi de 35 loyers mensuels à 150€. (1) Exemple pour la Location Longue Durée sur 36 mois et 36 000 km d'une Citroën ë-C4 électrique 136 ch autonomie standard YOU neuve, hors option, sur stock, soit un 1^{er} loyer de 13000€ ramené à 0 € après déduction du bonus et de l'aide au leasing électrique, suivi de 35 loyers mensuels à 129€. Montants exprimés TTC et hors prestations facultatives. Offre non cumulable valable jusqu'au 29/02/24 réservée aux personnes physiques, éligibles au dispositif d'aide à la location de véhicules électriques, voir mon-leasing-electrique.gouv.fr et primeaconversion.gouv.fr, pour un usage privé, dans le réseau Citroën participant, et sous réserve d'acceptation par CREDIPAR, dénomination commerciale Stellantis Finance & Services, SA au capital de 138 517 008 €, RCS Versailles n° 317 425 981, ORIAS n° 07 004 921 (www.orias.fr), 2-10 boulevard de l'Europe 78300 Poissy.

0g CO₂/km A



Au quotidien, prenez les transports en commun. #SeDéplacerMoinsPolluer

CONCERTS

Musiques sur la Ville déclare sa saison ouverte sur le bassin châlonnais

Résidences de création, festivals, débats et rencontres artistiques : l'association Musiques sur la ville promet encore une saison dense sur le territoire châlonnais. L'avenir de Feminista pourrait également se réinventer, à Châlons ou ailleurs.

Une dizaine de temps forts ponctueront la saison culturelle de Musiques sur la ville d'ici à fin juillet, sans compter les manifestations auxquelles l'association châlonnaise apporte son expertise technique et logistique. Lancement des réjouissances le vendredi 23 février avec la Nuit du blues, 21e du nom. « *Toujours en partenariat avec la commune de Fagnières, remercie Patrick Legoux, directeur de Musiques sur la ville. On accueillera Shake The Disease, un interprète et multi-instrumentiste du Grand Est. Il pratique un blues authentique, très roots, et possède une voix exceptionnelle.* »

La soirée se poursuivra en compagnie de Slice & The Pocket Connection, made in Marne. Ils fêteront la sortie de leur deuxième album, « Locked Town Groove Party », enregistré dans



Les mélomanes pourront profiter d'une dizaine de rendez-vous en libre accès d'ici fin juillet. © l'Hebdo du Vendredi

les studios parisiens d'Abbey Road. Et pour boucler la boucle, le guitariste Fred Chapellier sera également l'invité de la Nuit du blues. « *Il a participé à l'album des Slice et sort lui aussi, le même jour, un nouvel album live.* » De sacrés bœufs en perspective.

Autres dates musicales à ne pas manquer : le speed-meeting des musiciens (vendredi 1er mars) où pourront se rencontrer plus d'une trentaine de jeunes talents, l'événement « Ça jase à Châlons » (du 2 au 6 avril), le festival des Per-

cussions du monde (samedi 4 mai), les Musiques du dimanche (du 12 au 26 mai), etc. Sans oublier le concert de Nanalerda à l'issue de sa résidence artistique, le 8 mars. « *Elle est lauréate du dispositif strasbourgeois de soutien à la création féminine Music&lle. Nous faisons partie du jury. Elle a 20 ans, elle écrit, compose et interprète ses morceaux seule sur scène. Elle gère les chœurs et joue absolument tous les instruments. Elle a déjà un univers extrêmement intéressant, avec une musique très élaborée et*

une véritable créativité. On la programmera sur l'un de nos festivals. »

Celui des Musiques d'ici et d'ailleurs (MIA) s'ouvrira le 28 juin pour un mois de concerts au centre-ville, dans les quartiers et différentes communes. Celui de Feminista, traditionnellement programmé en début ou en fin des MIA, n'a semble-t-il pas rayonné à sa juste valeur sur la place de la République l'an passé. « *Les conditions d'organisation, notamment d'accueil du public et des artistes, n'étaient pas satisfaisantes*, concèdent Patrick Legoux et Sébastien Brady, en charge de la communication et du développement culturel de l'association. *Mais ça nous a permis de valider le bien-fondé de ce projet à part entière, son contenu engagé et sa dynamique. Pas question de l'abandonner.* » Son retour au grand Jard n'a pas trouvé écho auprès de la municipalité châlonnaise. « *On explore plusieurs pistes de réflexion avec l'ensemble de nos partenaires. Faut-il faire essayer Feminista sur d'autres territoires ? En faire un rendez-vous biennal ? L'accompagner de nouvelles actions ? C'est en construction. On espère que ce festival vivra en 2024 sur le bassin local.* » Sous une forme ou sous une autre.

Sonia Legendre

✓ Infos : musiquessurlaville.com.

Agenda

SPECTACLES

MERCREDI 14 ET JEUDI 15 FÉVRIER

THÉÂTRE ET MUSIQUE

LUDMILLA EN NINA SIMONE

Entre théâtre, documentaire et portrait musical, Ludmilla Dabo et David Lescot, de la compagnie du Kaïros, rendent un hommage vibrant à Nina Simone.

À 20 h 30, la Comète, Châlons - Tarifs : de 7 à 26 €

Infos : la-comete.fr.

VENDREDI 16 FÉVRIER

COMÉDIE

JE PRÉFÈRE QU'ON RESTE ENSEMBLE

Michèle Bernier et Olivier Sitruk réunis dans la dernière pièce de Laurent Ruquier, pour le meilleur et pour le rire !

À 20 h, Capitole, Châlons - Tarif : 30 €

Infos : lecapitole-en-champagne.fr.

SAMEDI 17 FÉVRIER

THÉÂTRE - MAMAN DIVORCE (OU PAS)

Soirée caritative et théâtrale au profit du Téléthon avec Les cœurs de planches : l'auteur Didier Noël, accompagné sur scène par Magalie Moulanier et Brigitte Serouart.

À 20 h 30, foyer rural de Somme-Suippe - Tarif : 8 €.

DIMANCHE 18 FÉVRIER

SPECTACLE MUSICAL - CHANTAL GOYA

Chantal Goya embarque le public « Sur la route enchantée », en compagnie de ses fidèles amis : Polichinelle, Bécassine, Pandi-Panda, Jeannot Lapin et même Guignol !

À 14 h 30, Capitole, Châlons - Tarifs : de 45 à 59 €.

Infos : lecapitole-en-champagne.fr.

THÉÂTRE - LES SARRYBIENS

La joyeuse troupe de théâtre des Sarrybiens présente ses deux dernières pièces : Gros camion et la boulette. Un événement au profit de l'association Vaincre la mucoviscidose.

À 15 h, espace Pierre Dac (la Comète), Châlons - Tarif : 15 € (12 € pour les moins de 12 ans) - Billetterie : office de tourisme ou sur place.

SAMEDI 24 FÉVRIER

MUSIQUE ET DANSE - CORPS À COR LYRIQUE

Une rencontre entre lyrique, danse et sport, emmenée par Laura Zimmerman au chant, Franck Casanova au cornet à piston, au cor et au ukulélé et Aurore Castan-Ain à la chorégraphie.

À 15 h, bibliothèque Pompidou, Châlons - Accès libre.

CONCERTS

SAMEDI 10 FÉVRIER

ROCK - V-ROLL

Le groupe de potes et de rock V-Roll partage son énergie et ses compos au Sacobri.

À partir de 20 h 30, Shop & Bières Sacobri, Châlons - Accès libre.

JEUDI 15 FÉVRIER

LE BOEUF BY DD AU SACOBRI

Chaque troisième jeudi du mois, le bassiste DD et ses potes invitent les musiciens du coin à un boeuf convivial et expérimental. Ambiance rock et impros garanties.

À partir de 20 h 30, Shop & Bières Sacobri, Châlons - Accès libre.

MARDI 20 FÉVRIER

JAZZ - LAURENT BARDAINNE

Le saxophoniste Laurent Bardainne s'accompagne de quatre instrumentistes - orgue, basse, batterie et percussions - pour cet « hymne au soleil et au Tigre d'eau douce ».

À 20 h 30, la Comète, Châlons - Tarifs : de 7 à 26 €

Infos : la-comete.fr.

JEUDI 22 FÉVRIER

ROCK - 2.ZERO

Le groupe rémois 2.Zero distille son univers rock à Châlons.

À partir de 20 h 30, Shop & Bières Sacobri, Châlons - Accès libre.

VENDREDI 23 FÉVRIER

CONCERTS - NUIT DU BLUES

21e édition de la Nuit du blues, made in Musiques sur la ville, en compagnie de trois pé-

rites de la scène blues rock actuelle : Shake The Disease, Slice & The Pocket Connection et Fred Chapellier (guest).

À 20 h, salle André Gallois, Fagnières - Tarifs : de 10 à 15 € (gratuit pour les moins de 12 ans)

Infos : musiquessurlaville.com.

LOISIRS

SAMEDI 10 FÉVRIER

ATELIER DE PERCUSSIONS CORPORELLES

Mylène, enseignante au conservatoire de Châlons, propose au grand public de découvrir les percussions corporelles.

À 15 h, médiathèque Gulliver, Châlons - Gratuit, sur réservation : bm.chalonsenchampagne.fr, 03 26 26 94 26.

FESTIVAL DES SOUPES DU MONDE

Le centre social de la Rive gauche propose, avec plusieurs partenaires et les habitants, une journée festive autour des soupes du monde : concerts, contes, défilé de mode et dégustations.

De 15 h à 21 h, cantine du 111 (avenue de Paris), Châlons

Accès libre - Infos : chalonsenchampagne.fr.

SAMEDI 10 ET DIMANCHE 11 FÉVRIER

SALON DES ANTIQUAIRES À SAINT-MARTIN

La commune de Saint-Martin-sur-le-Pré et l'association Animons Saint-Martin organisent leur salon des antiquaires, réservés aux exposants professionnels.

De 9 h à 17 h, salle des fêtes, Saint-Martin-sur-le-Pré

Accès libre.

SAMEDI 17 FÉVRIER

DÉDICACES - ÉRIC GUERRE

L'auteur Éric Guerre partage avec les lecteurs ses deux derniers ouvrages : un recueil de nouvelles (« 7 disparitions ») et un recueil de fables tout juste publié (« dodécasyllabothérapie »).

De 15 h à 18 h, librairie du Mau, Châlons

Accès libre.

SAMEDI 17 FÉVRIER

SOIRÉE CARITATIVE ANNÉES 80

Le Lions Club Châlons Saint-Vincent et ses partenaires proposent de replonger dans les années 80 pour soutenir l'association des Chiens guides du Grand Est. Costumes bienvenus !

À partir de 20 h, sous les halles du marché couvert, Châlons - Tarif : 15 € avec cocktail - Billetterie : boutique La Besace, office de tourisme ou sur place - Contact : 06 67 13 75 48.

JUSQU'AU DIMANCHE 25 FÉVRIER

FOIRE DE LA SAINT GLIN-GLIN

Environ quarante manèges et stands forains réunis au grand Jard.

Tous les jours, grand Jard, Châlons - Tarifs réduits le mercredi.

Chiner

SAMEDI 10 FÉVRIER

CHÂLONS - BRADERIE DE LIVRES

9 h à 17 h - Abbaye de Vinetz

REIMS - BRADERIE SOLIDAIRE DU SERVICE DU VÊTEMENT

A partir de 8 h 30 - 19-25, rue du Jard

ST-MARTIN-SUR-LEPRÉ SALON DES ANTIQUAIRES

9 h à 17 h - Salle des fêtes

DIMANCHE 11 FÉVRIER

FISMES - VIDE-GRENIERS EN SALLE

7 h 30 à 17 h 30 - Salle des fêtes

RECY - VIDE-GRENIERS EN SALLE

8 h à 16 h - Salle Maurice-Simon, place de la Mairie

REIMS - MARCHÉ AUX LIVRES

8 h à 17 h 30 - Halles du Boulingrin

ST-MARTIN-SUR-LEPRÉ - SALON DES ANTIQUAIRES

9 h à 17 h - Salle des fêtes

EXPOSITION

Voyages en couleurs et en émotions avec Sandra Gadret

Du Népal à la Namibie, en passant par le Vietnam ou la Guadeloupe, l'artiste peintre châlonnaise Sandra Gadret partage ses voyages et ses souvenirs au cœur d'une exposition puissante à l'office de tourisme. Dépaysement garanti.

L'artiste peintre Sandra Gadret s'inspire, pour sa nouvelle exposition à Châlons, de ses voyages en Croatie, au Népal, en Guadeloupe ou encore au Vietnam. Cette globe-trotteuse a ramené dans ses malles des souvenirs riches d'émotions, qu'elle retranscrit avec brio à l'office de tourisme. À travers ses photographies, des objets venus d'autres contrées et des toiles fascinantes composées de formes sphériques, de touches végétales, d'atmosphères tantôt enracinées, tantôt aériennes, presque oniriques. Ici, des chaussures de randonnée et une mascotte en peluche baptisée Schouby, qui a suivi la peintre dans ses escapades. Plus loin, les pinces et le matériel emmenés avec elle, des mugs et des cartes postales aux couleurs de ses tableaux, des livres, un globe terrestre, etc. Si l'univers scénographique au cœur duquel



L'artiste peintre et globe-trotteuse Sandra Gadret conte ses voyages et ses émotions à Châlons.
© l'Hebdo du Vendredi

Souvenirs d'un trek dans les montagnes du Népal

elles se dévoilent embarque les visiteurs, ces œuvres prennent encore une autre dimension lorsque sa créatrice, présente chaque samedi après-midi, les raconte. « Le Népal a été une expérience extraordinaire, souligne-t-elle, des étoiles plein les

yeux, se remémorant un trek dans les montagnes aux sommets enneigés. Les mules sont partout ! Elles se déplacent en troupeau sans difficulté, y compris sur les sentiers pentus, et à un rythme très rapide. Mieux vaut les laisser passer lorsqu'on les croise ! »

Rencontres avec les peuples nomades de Namibie

✓ « 50 nuances d'une globe-trotteuse », exposition de Sandra Gadret, jusqu'au 24 février à l'office de tourisme, Châlons
Accès libre (présence de l'artiste chaque samedi après-midi).

Sonia Legendre

Cinéma

MEGA CGR MAJESTIC

2 Rue A. Fresnel - Châlons

Du vendredi 9 au mardi 13 février 2024

AMELIA'S CHILDREN Ven, Sam : 17h50 | 20h00 | 21h50 Dim : 21h00 Lun : 18h00 | 20h00 Mar : 17h50
ARGYLLE Tous les jours sauf Dim : 13h30 | 17h00 | 19h50 Dim : 13h40 | 17h00 | 19h50
ASTERIX ET LE DOMAINE DES DIEUX Sam, Dim : 11h00
ASTERIX ET LE SECRET DE LA POTION MAGIQUE Sam, Dim : 13h40
BOB MARLEY: ONE LOVE Mar : 20h00
CHASSE GARDEE Sam, Dim : 17h40 | 19h50 Lun : 13h30 | 17h40 | 19h50 Ven : 13h30 | 17h45 | 19h50 Mar : 13h30 | 17h40 | 20h00
COCORICO Sam, Dim : 11h00 | 13h30 | 15h30 | 17h40 | 19h40 Ven, Lun : 13h30 | 15h30 | 17h40 | 19h40 Mar : 13h40 | 15h50 | 17h50 | 19h50
COMME UN PRINCE Sam, Dim : 15h50 Lun, Mar : 13h40 | 15h50 Ven : 13h30 | 15h50
CREATION OF THE GODS I: KINGDOM OF STORMS - VO Dim : 18h00
DUNE - VO Ven : 13h50 Dim : 19h40
DUNE Mar : 13h50 | 19h40 Sam, Lun : 16h30 | 19h40 Ven : 19h40 Dim : 13h50
LE DERNIER JAGUAR Sam : 10h50 | 13h30 | 15h40 | 17h50 | 20h00 Ven, Lun : 13h30 | 15h40 | 17h50 | 20h00 Dim : 10h50 | 13h30 | 15h40 | 17h55 | 20h00 Mar : 13h30 | 15h40 | 17h50 | 19h50
LE ROYAUME DES ABYSSES Dim : 11h00
LES SEGPAU SKI Dim : 15h40 Ven : 15h40 | 22h00 Sam : 14h00 | 22h00 Lun : 14h00 | 15h35 Mar : 15h35
LES TOUROUGES ET LES TOUBLEUS Sam : 10h50
LES TROIS MOUSQUETAIRES - MILADY Dim : 10h50 | 17h00 Ven : 17h00 | 22h10 Sam : 10h50 | 22h10 Lun : 15h40 Mar : 17h00
MAISON DE RETRAITE 2 Dim : 14h00
MIGRATION Sam : 10h50 | 15h40 Dim : 10h50 | 16h10
OPERATION PORTUGAL 2: LA VIE DE CHATEAU Lun, Mar : 13h50 | 16h00 | 18h00 | 20h00 Ven, Sam : 13h50 | 16h00 | 18h00 | 20h00 | 22h00 Dim :



13h50 | 15h50 | 18h00 | 20h00
PORORO, L'ILE AUX TRESORS Sam, Dim : 11h00 | 13h50
TOUT SAUF TOI Dim, Lun : 17h50 | 20h00 Ven, Sam : 15h40 | 17h50 | 20h00 | 22h10 Mar : 15h40 | 17h50 | 20h00
UN COUP DE DES Mar : 13h40 | 15h50 | 19h50 Ven, Sam : 13h40 | 15h50 | 19h50 | 21h50 Dim : 15h50 | 20h00 Lun : 13h40 | 15h50 | 20h00
WISH - ASHA ET LA BONNE ETOILE Sam, Dim : 10h50
WONKA Dim : 10h40 | 13h30 | 17h40 Lun, Mar : 13h30 | 17h40 Ven : 13h30 | 17h40 | 22h00 Sam : 10h40 | 13h30 | 17h40 | 22h00

LA COMÈTE

5 Rue des Fripiers - Châlons

Du vendredi 9 au jeudi 15 février 2024

PAUVRES CRÉATURES VOST Ven 09 : 18h Dim 11 : 20h15 Jeu 15 : 17h30
BONNARD, PIERRE ET MARTHE Ven 09 : 20h30 Dim 11 : 15h30 Mer 14 : 15h30
MAKING OF Sam 10 : 18h Lun 12 : 14h30 - version SME
VIVRE AVEC LES LOUPS Dim 11 : 18h Jeu 15 : 20h15
LE DERNIER DES JUIFS Mer 14 : 18h
MAY DECEMBER VOST Mer 14 : 20h15

RENDEZ-VOUS CINÉ-CULTE

LE LIMIER VOST Lun 12 : 20h15 - séance suivie d'un échange avec Laura Koepfel

CINÉ THÉ

CAPTIVES Sam 10 : 20h15 Jeu 15 : 15h - séance suivie d'un moment convivial au bar de la Comète
Sam 17 : 18h

EN FAMILLE

IVAN TSAREVITCH - DÈS 6 ANS Sam 10 : 16h

HUMOUR

Anne Roumanoff jouera à Mourmelon

Le nouveau spectacle d'Anne Roumanoff, baptisé « L'expérience de la vie », fera escale le 31 mai au centre culturel Napoléon III de Mourmelon. La comédienne a écrit et interprète ce seule-en-scène, dans lequel elle aborde, avec humour et subtilité, les évolutions de notre société. Nouveaux jobs, nouvelles habitudes comportementales, nouveaux langages, etc. Elle porte un regard curieux, toujours joyeux, sur ces mutations, et s'inspire de son expérience d'artiste - plus de 35 ans de carrière ! - mais également de femme pour mieux les décrypter. Aussi à l'aise dans le personnage d'une coach de vie amoureuse que dans celui d'une bouchère, l'humoriste livre des anecdotes choisies de son parcours personnel, sans lésiner sur l'autodérision dont elle a le secret, ni sur les commentaires de l'actualité politique ou les contes de fées revisités. Du grand Roumanoff !



La comédienne et humoriste Anne Roumanoff se produira à Mourmelon fin mai. © Ingrid Mareski

✓ L'expérience de la vie, de et avec Anne Roumanoff, vendredi 31 mai à 20 h 30 au centre culturel Napoléon III, Mourmelon-le-Grand - Tarifs : 15 € (5 € pour les moins de 12 ans).
Infos : mourmelonlegrand.fr.

EN BREF

La sortie de résidence de Jérôme Bouvet au Palc est annulée

La résidence de création artistique proposée par le Palc, pôle national cirque à Châlons, à Jérôme Bouvet et son collectif d'artistes-chercheurs, aurait dû donner lieu à une présentation de leur travail le vendredi 16 février, à 19 h salle Rive gauche. Ce rendez-vous est annulé.

S.L

CINÉMA - FESTIVAL

Reims Polar célèbrera le 7^e art italien

Le festival du film policier Reims Polar se tiendra du 9 au 14 avril prochains, au cinéma Opérains, et rendra hommage à l'Italie. Le ton est d'ailleurs donné avec l'affiche, toujours caractérisée par son fond jaune, clin d'œil appuyé à la saga



L'affiche de cette 4^e édition est un clin d'œil à la saga « Le Parrain » de Francis Ford Coppola. © DR

« Le Parrain » de Francis Ford Coppola. « Dans le monde qui nous agite, les montreurs de marionnettes sont légion et la manipulation s'inscrit dans le genre qui nous intéresse, indique le directeur du festival, Bruno Barde. À travers la mafia, à la fois source d'inspiration et source d'action, c'est l'Italie que nous avons voulu honorer, après l'Espagne et la Scandinavie, en présentant une rétrospective succincte de polars italiens qui, par la qualité de la mise en scène, donne au genre ses lettres de noblesse. » Le cinéma italien sera mis à l'honneur à travers les projections d'une dizaine de films, de « Meurtre à l'italienne » réalisé par Pietro Germi en 1956 à « Le Traître » de Marco Bellocchio sorti en 2019, en passant par « Gomorra » de Matteo Garrone, adapté du livre de Roberto Saviano en 2008.

Le prix Claude-Chabrol pour « Les Algues vertes » de Pierre Jolivet

On sait aussi que cette 4^e édition de Reims Polar sera marquée par la remise du prix Claude-Chabrol à Pierre Jolivet pour « Les Algues vertes ». Cette récompense est attribuée tous les ans à un film français sorti dans l'année écoulée et dont les qualités cinématographiques font honneur au genre policier, en hommage à celui qui a tant contribué au film noir et au polar. Cette année, il sera attribué à Pierre Jolivet pour « Les Algues vertes ». Succédant à Sébastien Marnier et « Les Origines du mal », Pierre Jolivet sera à Reims pour recevoir son prix et présenter un film de son choix dans le cadre de la rétrospective Claude Chabrol.

✓ Infos : reimpolar.com

Julien Debant

FESTIVAL

Barcella et Elmer Food Beat à l'affiche du Courzik'Festival



Elmer Food Beat a sorti l'an dernier son 6^e album Le Bruit des potes. © DR

Promouvoir la culture en milieu rural et plus particulièrement l'accès aux musiques actuelles et à la création de chansons en langue française, tels sont les moteurs de l'Amicale laïque Jean Mermoz de Courcy, association organisatrice du Courzik'Festival. Cet événement, qui marque chaque année le début de la saison des festivals de musique, célèbrera sa 14^e édition les 8, 9 et 10 mars prochains. À cette occasion, l'événement accueillera, en têtes d'affiches, Barcella et Elmer Food Beat. L'auteur, compositeur et interprète rémois partagera la scène le vendredi 8 mars avec le châlonnais Deinos (poésie-rap et hip-hop) et le duo composé d'Alee et Mourad Musset (chanson française), membre de La Rue Ketanou. Le samedi 9 mars, c'est le groupe de rock Elmer Food Beat qui enflammera le public de Courcy, accompagné de Picon mon amour (chanson française) et du duo rémois Fluoreson (pop-rock). Le dimanche 10 mars, le festival proposera, comme à son habitude, un spectacle familial avec aux manettes Les Frères casquettes, adeptes d'un rap à destination du jeune public. Côté tarifs, comptez 22 € la soirée en prévente (27 € sur place), 39 € pour le pass deux jours et 5 € pour le concert du dimanche, dédié au jeune public.

Julien Debant

✓ Infos et billetterie : courzik.fr

FESTIVAL

FARaway hausse le son pour sa conclusion

Ce samedi 10 février, c'est déjà la dernière soirée du festival FARaway. Et pour les spectateurs gourmands, c'est l'occasion de tripler les plaisirs, puisque trois propositions sont au programme, dès 19 h. Le premier rendez-vous est donné à la Comédie, pour la deuxième représentation de Il Tango delle Capinere, un spectacle signé Emma Dante, en italien surtitré en français. Sur scène, un couple décide de remonter le temps au gré des morceaux de musique qui ont bercé leurs amours et ses grandes étapes. C'est émouvant, tendre, et ça donne envie de s'aimer et de danser.



Dans Il Tango delle Capinere, un couple se souvient de sa vie et donne à son amour une nouvelle pulsation. © Rosellina Garbo

À 20 h 30, c'est à l'Opéra que la soirée se poursuit, avec l'opérette de salon, Belboul, écrite au 19^e siècle par Massenet, revue et modernisée par Alexandra Lacroix. La fable de cette jeune fille, dont les ragots la racontent très laide, et obligée de porter le voile jusqu'à son mariage, incarne une héroïne contemporaine et le voile devient une clé de voûte de l'affranchissement. Enfin, également à 20 h 30, la Cartonnerie accueille la soirée officielle de clôture, avec Club Méditerranée : une scène musicale multiple qui étire le public entre Orient et Occident. Au programme, trois groupes. D'abord, Derya Yildirim & Grup Imek qui fait sonner un groove turc inédit à la fois d'hier et d'aujourd'hui. Puis, Hanaa Ouassim met à l'honneur les percussions traditionnelles marocaines dans des compositions electro pour une ambiance qui invite à la fête, uniquement à la fête. Et enfin, Glitter55 termine la soirée avec un DJ set enlevé, une ultime syncope musicale et orientale. Et comme cet événement dure quatre heures, il est parfaitement possible de sortir de Belboul et de courir pour cocher toutes les cases de cet ultime tiercé gagnant.

Agathe Cèbe

✓ Samedi 10 février : Il Tango delle Capinere, à 19 h à la Comédie de Reims (tarifs : 6 à 23€), Belboul, à 20 h 30 à l'Opéra de Reims (tarifs : 10 à 29€) et Club Méditerranée, à partir de 20 h 30 à la Cartonnerie de Reims (tarifs : 15 à 24€). PASS 3 spectacles : 30€ (15€ pour les étudiants). Infos : farawayfestival.eu

L'horoscope

BÉLIER du 21.03 au 20.04
Faites le bilan de vos actions passées. Restez honnête avec vous-même et allez à l'essentiel. Vous n'avez pas encore tous les résultats, mais vous saurez prochainement si vos choix étaient judicieux ou non.

TAUREAU du 21.04 au 20.05
Votre vie affective prendra un tour nouveau. Les opportunités se présenteront à un moment inattendu. Vous ferez d'intéressantes rencontres qui pourraient chambouler votre vie amoureuse. Ne craignez pas de perdre votre liberté.

GÉMEAUX du 21.05 au 21.06
Voyez les choses en face et débarrassez-vous de vos mauvaises habitudes. Côté cœur, évitez d'instaurer des rapports de force avec votre conjoint. Vos doutes sont-ils fondés ?

CANCER du 22.06 au 22.07
Sur le plan professionnel, de belles ouvertures s'entrouvrent. Des changements judicieux vous permettront d'atteindre vos objectifs. Une excellente ambiance règne autour de vous.

LION du 23.07 au 22.08
Plus à l'aise dans votre vie professionnelle. Vous serez en conséquence plus épanoui. Cependant, vous hésitez sur le partage de votre temps entre le travail et la famille. Faites un choix judicieux.

VIERGE du 23.08 au 22.09
Une situation bloquée générera en vous de la frustration. Plutôt que de baisser les bras, prenez le taureau par les cornes. Foncez, c'est une occasion à ne pas rater pour le développement de votre activité.

BALANCE du 23.09 au 22.10
Aérez-vous, cela vivifiera votre moral. Pour votre vie personnelle, c'est une période très positive, vous pourrez amorcer un nouveau départ vous permettant de donner un second souffle à vos affaires.

SCORPION du 23.10 au 22.11
Sur le plan affectif, assurez-vous de la réciprocité des sentiments de l'être désiré avant d'engager le premier pas. Prenez plus de recul et attendez les signes d'encouragement.

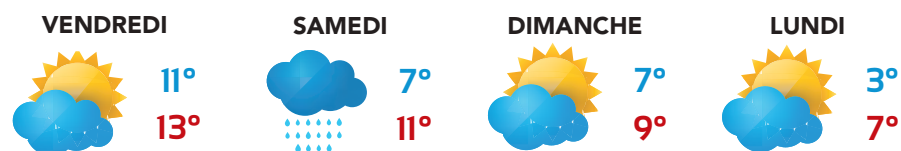
SAGITTAIRE du 23.11 au 22.12
Le monde est votre terrain de jeu et à cœur vaillant, rien d'impossible. De belles surprises en perspectives. Ayez la force de briser certains tabous. De nouvelles perspectives positives sont en vue.

CAPRICORNE du 23.12 au 20.01
Plus enthousiaste et passionné que jamais, vous vivrez toutes sortes d'expériences. Les temps changent et vous êtes dans une phase ascendante. Inutile d'en faire trop.

VERSEAU du 21.01 au 19.02
Des discussions vous mèneront à une meilleure entente avec votre entourage. Alors, réglez les questions en suspens et adoptez une approche résolument optimiste pour votre avenir.

POISSONS du 20.02 au 20.03
Vous aspirez à découvrir de nouvelles sensations. Vous devriez changer de lieux et tenter de nouvelles expériences. Et laissez votre créativité et votre imagination s'exprimer.

Météo



Qualité de l'air



La CLCV vous informe

Le droit de rétractation

Le droit de rétractation permet aux consommateurs de disposer d'un délai de 14 jours pour changer d'avis en cas d'un achat à distance (sur internet ou par téléphone) ou d'un achat hors établissement (excepté les achats sur foire). Cependant certains contrats mentionnés à l'article L 221-2 du Code de la Consommation sont exclus du champ d'application. Le droit de rétractation ne s'applique en principe qu'entre un consommateur et un professionnel. Par exception, il peut s'appliquer aussi entre professionnels si l'objet du contrat n'entre pas dans le champ principal d'activité de l'entreprise et si l'entreprise acheteuse est une Très Petite Entreprise (TPE) n'employant pas plus de 5 salariés. Concernant les associations, un arrêt de la Cour de cassation du 27 septembre 2017 a confirmé qu'une association sans but lucratif comptant au plus 5 salariés peut être considérée comme un petit professionnel et bénéficier du délai de rétractation dans les mêmes conditions que les TPE.

CLCV de la Marne - Reims - Contact : 03 26 05 03 88 ou clcv-marne.over-blog.com

pour tout savoir sur Mon Leasing Electrique
0805 0100 55 service & appel gratuits**

Renault Twingo E-Tech 100% électrique et Megane E-Tech 100% électrique sont éligibles au dispositif gouvernemental Mon Leasing Electrique



40€ dès /mois⁽¹⁾
sans apport⁽²⁾

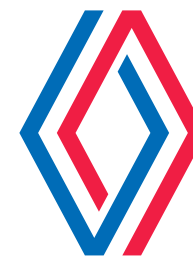
LLD sur 37 mois, après déduction des aides gouvernementales⁽³⁾
3 ans de garantie, assistance 24/24 et entretien pour 6€/mois⁽⁴⁾



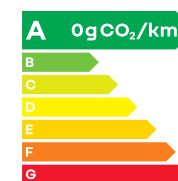
150€ /mois⁽⁵⁾
sans apport⁽²⁾

LLD sur 37 mois, après déduction des aides gouvernementales⁽³⁾
3 ans de garantie, assistance 24/24 et entretien pour 6€/mois⁽⁴⁾

assemblée en France



application gratuite
Plug Inn : réseau de recharge électrique entre particuliers



(1)(2) Renault twingo 100% électrique authentic 80 ch autonomie urbaine, hors options. 1^{er} loyer : 11798€ ramené à 0€ après déduction de 4798€ d'aide au leasing d'un véhicule particulier électrique et de 7000€ de bonus écologique.
(5)(2) Renault megane 100% électrique equilibrio 130 ch autonomie urbaine ac7, hors options. 1^{er} loyer : 13000€ ramené à 0€ après déduction de 6000€ d'aide au leasing d'un véhicule particulier électrique et de 7000€ de bonus écologique.
(1)(5) locations longue durée, hors assurances facultatives, pour 37 mois/37500 km max sous réserve étude et acceptation par diac agissant sous marque commerciale mobilize financial services, au capital de 415100500€ - siège social : 14 av. du pavé neuf 93168 noisy-le-grand cedex - siren 702 002 221 rcs bobigny. n° orias : 07 004 966 (www.orias.fr). restitution véhicule chez votre concessionnaire en fin de contrat avec paiement frais remise en état standard et km sup.
(3) sous réserve d'éligibilité, voir mon-leasing-electrique.gouv.fr et renaudt.fr/leasing-electrique. (4) pack sérénité Renault facultatif comprenant entretien, extension garantie constructeur et assistance selon conditions contractuelles sur 37 mois/37500 km (au 1^{er} des 2 termes atteint) inclus dans loyer pour 6€/mois. voir détail offre pack sérénité en points de vente et sur renaudt.fr. offres non cumulables, réservées aux particuliers éligibles au dispositif mon leasing électrique, valables dans réseau Renault participant si commande Renault twingo 100% électrique neuve ou Renault megane 100% électrique neuve du 01 au 29/02/2024. voir conditions sur renaudt.fr. **Renault twingo 100% électrique : consommations mixtes min/max (kwh/100 km)*: 16,0/16,2. émissions co₂ (g/km)*: 0. Renault megane 100% électrique : consommations mixtes min/max (kwh/100 km)*: 15,5/17,0. émissions co₂ (g/km)*: 0. *selon norme vltpp. **depuis la France métropolitaine (hors Dom Tom), depuis l'étranger, prix d'un appel non surtaxé.**

pensez à covoiturer #SeDéplacerMoinsPolluer