

Travelling News



Voyages et découvertes Reisimpressies en ontdekkingen

Amsterdam, c'est super!

Gilbert Menne

4

Laat het feest beginnen in de Aube, het andere Champagne!

Anne Marie Persoons

8

Napoléon III à Vichy, dans l'Allier

Claudine Clabots

14

Canada

Karel Meuleman

19

Rouen, ville d'histoire tournée vers l'avenir

Sibylle Vermeire

25

Toerisme en militair erfgoed in Nederland

Patrick De Groot

32

Nationale sportstadia in Londen: tempels voor de sport

Freddy Bijm

41

Activités UBJET - UBJET activiteiten

Ypres received the FIJET Golden Apple Award (Gilbert Menne & Patrick Perck)

44

Expositions - Tentoonstellingen

Exposition Dali à Liège (Claudine Clabots)

48

From Salvador to Dali (Karel Meuleman)

50

"Haute-à-Porter" in het modemuseum te Hasselt (Patrick De Groot)

51

Actualité touristique - Toeristische actualiteit

Les 40 ans de Croisi Europe (Jean-Claude Delfosse)

52

Voir la Grèce autrement - Cela bouge à Liège - Piste cyclable à Bokrijk (Charles Labalue)

53

Vient de paraître - Juist verschenen

Guide Michelin Belgique-Luxembourg - Guide Delta Bruxelles - Brussels Art Guide

55

Nouvelles de nos membres - Nieuws van onze leden

Louis Nusselein - Claudine Clabots - Karel Meuleman

56



SUMMARY 2

VOORWOORD - EDITORIAL, Gilbert Menne 3

ADVERTISING RATES - EDITORIAL COMMITTEE CONTACT 57

Het volgende nummer verschijnt in september 2016. Teksten en illustraties moeten bij de hoofdredacteur binnen zijn vóór 1 augustus. Le prochain numéro paraîtra en septembre 2016. Les textes et photos doivent parvenir au rédacteur en chef avant le 1er août.

Voorwoord - Editorial



L'UBJET DISPOSE DE SA NOUVELLE CHARTE GRAPHIQUE

L'Assemblée générale de l'UBJET à Chaudfontaine, le 13 mai dernier, remarquablement organisée par notre administrateur Charles Labalue, fut un grand succès, non par le nombre de présents, mais par la qualité des interventions et des échanges de vues qui s'y déroulèrent.

Nos membres ont ainsi pu voir en primeur, sur grand écran, le projet de la nouvelle charte graphique de l'UBJET, présentée par notre nouvel administrateur, Karel Meuleman.

Cette charte graphique, réalisée au départ de notre nouveau logo, se déclinera désormais sur l'ensemble de la communication de notre association : papier à en-tête, cartes de membres, cartes de visite des membres, autocollants pour voitures, site internet, signatures des courriels et, bien sûr, notre magazine TRAVELLING NEWS.

Notre objectif est clair : poursuivre la modernisation de l'UBJET, vénérable Société Royale certes, mais tournée résolument vers l'avenir. Nos membres recevront bientôt toutes les informations nécessaires pour s'associer personnellement à cette dynamique.

L'Assemblée générale a réélu le Conseil d'administration, et ce dernier m'a fait l'honneur de me demander de renouveler ma fonction de président pour un mandat de trois ans. Je tiens à le remercier très chaleureusement et je m'efforcerai de mériter sa confiance. Entretemps, je souhaite à tous nos lecteurs des vacances reposantes et/ou de beaux voyages !

UBJET HEEFT EINDELIJK HAAR EIGEN HUISSTIJL

De Algemene Vergadering, die plaatsvond op 13 mei 2016 te Chaudfontaine en uitstekend georganiseerd door onze medebestuurder Charles Labalue, was een groot succes niet door het aantal deelnemers maar zeker door de kwaliteit van de tussenkomsten van de leden en de actieve uitingen van visies en eigen zienswijzen.

Zo hebben de aanwezigen – in primeur en op groot scherm – de voorstelling van onze nieuwe huisstijl kunnen bekijken en bewonderen, voorgesteld door onze kersverse bestuurder Karel Meuleman.

De nieuwe huisstijl, te beginnen met ons nieuwe logo, zal toegepast worden op al onze communicatie en briefwisseling, hoofdingen, visitekaartjes, perskaarten, auto-zelfklevers, onze website, elektronische handtekening en uiteraard ook op ons tijdschrift TRAVELLING NEWS.

Onze doelstelling is duidelijk: UBJET, een eerwaardig Koninklijke Vereniging, moderniseren, met een blik op de toekomst. Onze leden zullen weldra alle info ontvangen om persoonlijk deze dynamiek mee te ondersteunen.

De Algemene Vergadering heeft de Raad van Bestuur herbevestigd en ik voel me vereerd dat de Raad me verzocht heeft het voorzitterschap opnieuw waar te nemen voor een periode van drie jaar. Ik hou eraan u allen daarvoor hartelijk te bedanken en zal alles in het werk stellen om dit vertrouwen niet te beschamen. Ondertussen wens ik al onze lezers een deugddoende vakantie toe en/of prachtige reizen

Gilbert Menne
Président – Voorzitter UBJET

AMSTERDAM, C'EST SUPER !

©Texte : Gilbert Menne – Photos : Brigitte Bauwens

Pour les amateurs de culture, la cité amstellodamoise est un petit paradis. Nous avons parcouru durant trois jours une ville passionnante, agréable, à taille humaine, où le cycliste est roi, les canaux sont romantiques, les façades jolies, les habitants serviables, et les musées remarquables. Tout cela à mois de 2 heures en Thalys de Bruxelles.



Le béguinage d'Amsterdam



Picasso au Musée d'Art moderne

LE RIJKSMUSEUM

Nous suggérons de commencer la visite d'Amsterdam par le Rijksmuseum, dont les riches collections d'art et d'histoire, depuis le Moyen Age jusqu'au 20e siècle, constituent une bonne introduction à l'histoire des Pays-Bas et du rôle majeur joué par la ville dans son développement. Le premier étage du musée est entièrement consacré à l'art pictural du 17e siècle, l'Age d'Or : Vermeer surtout, avec 3 chefs-d'œuvre sur la trentaine existants dans le monde, qui justifient à eux-seuls le déplacement : « La Laitière », « Lettre d'Amour » et « Femme

lisant une lettre » ; Rembrandt bien sûr, avec 12 toiles, dont la célèbre « Ronde de Nuit », « La Fiancée juive » et son autoportrait ; les superbes marines de Jacob van Ruysdael et bien d'autres encore. Retenons aussi des pièces d'orfèvrerie mosanes splendides du 12e siècle, les collections du pavillon asiatique et les salles consacrées à l'expansion coloniale hollandaise via la puissante Compagnie des Indes orientales (www.rijksmuseum.nl).

LE MUSEE VAN GOGH

Incontournable, le musée Van Gogh est LE musée d'Amsterdam, avec un million de visiteurs par an. Il contient plus de 200 tableaux de Vincent, 500 dessins et 700 lettres de sa correspondance avec son frère Théo. Toutes ces œuvres ne sont pas visibles à la fois et sont exposées par roulement sur les trois niveaux du bâtiment principal. La muséographie très soignée suit chronologiquement le développement artistique de Van Gogh selon ses diverses périodes créatives et compare ses œuvres à celles des

nombreux amis et artistes peintres de son époque : Gauguin, Monet, Pissaro, Toulouse-Lautrec, Seurat, Signac, etc. Ouvert tous les jours de l'année, il l'est aussi le vendredi soir jusqu'à 22 heures, avec un très agréable programme musical avec des DJ, d'autres animations et un salon-bar avec cocktails à la carte. Les photos y sont hélas interdites (www.vangoghmuseum.nl).



Chef-d'oeuvre d'orfèvrerie au Nationaal Museum

LE STEDELIJK MUSEUM (ART MODERNE)

Juste à côté du Musée Van Gogh, ce musée au bâtiment en forme de baignoire est un des meilleurs musées d'art moderne d'Europe. Ses collections permanentes de peintures, sculptures, dessins, photographies et arts appliqués et de design présentent les principaux courants artistiques depuis le 19^e siècle, principalement aux Pays-Bas mais aussi d'ailleurs, comme COBRA, le

Nouveau réalisme, le Pop Art, le cubisme, le symbolisme et l'impressionnisme. Karel Appel et Piet Mondriaan évidemment, mais aussi Picasso, Chagall, Cézanne, Léger, Alechinsky, Man Ray, Malevich, Kandinsky ou Spoerri. A découvrir absolument (www.stedelijkmuseum.nl).



Vermeer: "La Laitière"

LA MAISON D'ANNE FRANK

Peut-on parler de musée à propos de la maison n° 263 dans la Prinsengracht ? Un extrait du journal d'Anne dit : « Un jour cette horrible guerre se terminera enfin, un jour nous pourrons être des êtres humains et pas seulement des Juifs ! ». Entrée dans la clandestinité le 6 juillet 1942, la famille Frank, rejointe par 4 amis, vivra cloîtrée dans une annexe de la maison durant deux années, avant d'être dénoncée et emmenée vers le camp d'extermination d'Auschwitz. Seul le père d'Anne survivra. Grâce au journal tenu par Anne depuis ses treize ans et publié par son père, le monde entier connaît aujourd'hui la vie quotidienne de cette famille craignant à tout moment d'être découverte. La visite de la maison se déroule selon un itinéraire fixe. On y parcourt les quelques pièces d'habitation illustrées de films, photos et objets originaux illustrant les événements et leur contexte. C'est une visite poignante, nécessaire, et qui invite à la réflexion (www.annefrank.org).

MULTIPLE AMSTERDAM

Voir Amsterdam, ce n'est pas seulement visiter ses musées. Prenez le temps de flâner le long de ses beaux canaux où se dressent les fières maisons patriciennes, promenez-vous dans ses parcs, faites du shopping et finalement passez la soirée dans un bon restaurant, pas nécessairement asiatique.

INFO

Pour parcourir facilement la ville, achetez la carte GVB, valable de manière illimitée dans les trams, bus et métros 24 heures, 2 ou plusieurs jours. Pour le logement, nous suggérons un hôtel proche du quartier des musées, par exemple le Best Western Delphi Hotel, un excellent rapport qualité-prix, avec un personnel charmant (www.delphihotel.nl).
VVV. Amsterdam Tourist Office : www.iamsterdam.com .



De Seine in Nogent-sur-Seine

LAAT HET FEEST BEGINNEN IN DE AUBE, HET ANDERE CHAMPAGNE!

©Tekst: Anne Marie Persoons – Foto's : Jean-Claude Delfosse

Iedereen kent Reims en Epernay als de champagnestreek maar meer zuidelijk, over de Marne ligt de Aube, honderden kilometers van puur geluk, dat vertelde ons Laurence Fery, de trotse eigenares van het 3-sterrenhotel: "L'Auberge de Nicey". Kom hier enkele dagen naartoe niet alleen om van de gastronomie en oenologie te genieten maar ook om de vele bezienswaardigheden te ontdekken.

De prachtige stad Troyes heeft het mooiste historische centrum van de gehele champagnestreek. In Nogent-sur-Seine wordt duchtig gewerkt aan de bouw van het nieuwe museum geheel gewijd aan Camille Claudel, verderop ligt het prachtige kasteel van La motte Tilly. "Het is teveel om op te noemen", zei ze. "Kom toch zelf eens kijken." En dat deden we!

Vanuit Brussel naar Romilly is het 4 uurtjes rijden met de auto. Wij namen de autobaan tot in Arcis sur Aube om dan langs de secundaire wegen onze bestemming te bereiken. Eerlijk gezegd vond ik het landschap vanaf Arcis niet zo spectaculair. Wie kon toen weten wat we even later allemaal zouden ontdekken!

Romilly-sur-Seine is een goede uitvalbasis om de gehele streek te ontdekken, hier lieten we ons verrassen door het programma van Laurence. Ze liet er geen gras over groeien want ze wilde ons zoveel mogelijk tonen tijdens ons driedaagse verblijf.

SAARON EN ARTS & JARDINS

Op een boogscheut van het hotel reden we door de uitgestrekte wijngaarden van Marcilly en bezochten we in het gezelschap van Christian Dargent het kasteel van Saaron. Hij organiseert hier elk jaar in samenwerking met de bewoners van het dorpje een artistieke 2daagse waar plaatselijke artiesten hun kunstwerken exposeren en verkopen in en rond het kasteel. Dit jaar is deze manifestatie gepland op 25 en 26 juni en worden er weer duizenden bezoekers verwacht (www.comunartsaron.fr). Wat verderop werden we onthaald in het Champagnehuis 'Le Brun de Neuville' opgericht in 1845 door Madame Le Brun. Amandine Chamoin-Volhuer gaf ons een uitgebreide rondleiding in en rond het domein. Vanop een heuveltop waarop dit champagnehuis is gebouwd, hadden we een prachtig uitzicht over de omliggende wijngaarden. Het wijngoed ligt in Bethon, in het hart van de Appellation Champagne, op 85 km ten zuidwesten van Reims aan de Coteaux de Sézannais, gekenmerkt door de beroemde krijtbodems. De streek geniet van een bijzonder microklimaat dat de wijngaarden tegen vorst beschermt. De 150 ha wijngaarden zijn voornamelijk met chardonnay beplant (90%). Op de rest groeit pinot noir. Over beoordelingen gesproken, Le Brun de Neuville is één van de hoogst gewaardeerde champagnehuizen van zijn klasse. De jaargangen 2012 en 2013 kregen maar liefst 25 medailles. In Frankrijk is Le Brun de Neuville al bijna een synoniem voor een prijzskwaliteitchampagne. De 'Cuvée Chardonnay' Brut is voor 100% van chardonnay gevinifieerd. De druiven komen van de verschillende percelen van het wijngoed, wat hem de naam 'cuvée' opleverde. Na de handmatige oogst (inmiddels vrij zeldzaam bij een champagne van deze prijsklasse) doorliep de wijn de traditionele méthode champenoise. 90-95% van de wijn komt uit één jaargang (dus bijna vintage!), de rest zijn hoogwaardige reservewijnen die de smaak perfect veredelen. De rijping varieert afhankelijk van de jaargang tussen 34 jaar. De flessen liggen al die tijd 15 meter onder de grond in een rijpingskelder die qua temperatuur en



Binnenkoer van hotel Le Lion d'Or in Troyes



Een mooi huis in houten vakwerk in Troyes

luchtvochtigheid perfect voor de wijn is (www.lebrundeneuveville.fr). Na het bezoek dat eindigde met een uitstekende champagnedegustatie, verlieten we deze wijngaarden om op ontdekking te gaan naar 'de sportieve mens'. Zo ontdekten we de verschillende véloroutes/voies vertes die hier zijn aangelegd langs prachtige velden met wijnranken, bossen en meren waarlangs men heerlijk kan fietsen op de uitgebreide fietsenroutes zoals: de 'Balade en vélo en bord de Seine', een 57 km lange gemakkelijke fietstocht langs de oevers van de Seine, het kanaal van de Hoge Seine, het kasteel van Droup-Saint-Blaise en de kerk van Maizières. Een andere mogelijkheid is de 'Champagneroute en de vallei van de Noxe' (66 km) met een middelmatige moeilijkheidsgraad. Maar ook de wandelaars vinden hier hun gading in het natuurparadijs langs de mooie oevers van de Seine of in de pittoreske dorpjes met hun vriendelijke bevolking. We waren verrast te vernemen dat hier midden in de champagnestreek een Belgische bierbrouwerij had opgestart! Dat konden we niet laten liggen en we vertrokken naar de Moulin de Saint Martin in Bossenay. Mahaut d'Arras d'Haudrecy kwam hier 16 jaar geleden op vakantie bij haar vader en werd verliefd op de regio. Dankzij haar studies bierbrouwen en een steuntje in de rug van papa begon Mahaut samen met haar vader en later ook haar man een artisanale bierbrouwerij. Ze produceert nu

50.000 liter per jaar en heeft reeds bekendheid tot 200 km in de omgeving. De smaak zegt ze fier komt in het bier dankzij speciale kruiden en niet door de suiker of maïs, die de industriële bierbrouwerijen hiervoor gebruiken! Ze brouwt zowel blond als donker en zwart bier, en ze zijn alle super lekker, ik kan dit bevestigen! (www.lemoulindesaintmartin.com).

HET KASTEEL VAN LA MOTTE-TILLY

Het prachtige bemeubeld kasteel van La Motte-Tilly, uit de 18de eeuw dat nog bewoond werd tot in 1972 door Markiezin de Maillé, is een parel gelegen in een mooie beboste omgeving, aan de boorden van de Seine, op 5 km van Nogent-sur-Seine. Het kasteel werd geklasseerd als historisch monument in 1946. Bij haar dood heeft de Markiezin deze eigendom geschonken aan 'Le centre des monuments nationaux' op voorwaarde dat de kunstcollectie niet zou verspreid worden en dat het kasteel de blijvende indruk zou geven aan de bezoekers dat het nog steeds bewoond is (www.lamottetilly.monumentsnationaux.fr).

Le panier de Sidonie gelegen in Romilly-sur-Seine is een initiatief van verschillende lokale producenten in de voedingssector die samen hun verse seizoensproducten aanbieden aan de liefhebbers van verse groenten, fruit en vlees.

CHAMPAGNEHUIS MARCOULT : 3 GENERATIES VAN «SAVOIR FAIRE»

Michel Marcoult is de grondlegger van deze mooie champagne. Hij startte met de productie in 1967 in het zuiden van de Champagne, in Barbonne-Fayel. Het is een echte artisanale wijnboer die met hart en ziel zijn prachtige wijn tot stand brengt. Hij bezit 9,5 hectare grond voor de teelt van druiven. Meer dan de helft daarvan ligt in de Côte du Sézannais, 4 hectare in de Côte du Vitiriat en de Côte des Bar. Door deze verschillende liggingen verbouwen ze druiven met een variëteit aan aroma's. De druiven zoals de chardonnay en pinot noir worden alle met de hand geplukt en met de grootste zorg verwerkt. Want, vanuit traditie verbouwen ze niet alleen de druiven, maar produceert Marcoult de champagne geheel op eigen terrein: 'van de druif tot de fles'. Wij werden hier met open armen ontvangen voor een rondleiding en een degustatie door Patricia Laurent en wat dacht je, we gingen naar huis met 3 kartons champagne Brut Grande Reserve die 3 jaar gerijpt had in de kelder. Prijs: 15,60 € (www.marcoult.com).



Het kasteel van Saaron

NOGENT-SUR-SEINE, IN DE VOETSPOREN VAN CAMILLE CLAUDEL EN GUSTAVE FLAUBERT

De beste manier om deze gezellige stad met een rijk industrieel verleden te leren kennen, is langs de verschillende themaroutes zoals: Nogent door de eeuwen heen, Nogent als middeleeuwse stad, Nogent de stad van Camille Claudel & Gustave Flaubert, de vijftien molens van Nogent. De stad maakt zich sterk het splinternieuwe museum, volledig gewijd aan Camille Claudel te openen eind 2016. Zeker veertig kunstwerken zullen hier tentoongesteld worden (www.tourismenogentais.fr).

TROYES: DE STAD VAN HOUT EN STENEN

In het centrum van Troyes werden we uitgenodigd op de toeristische dienst om een film te bekijken over 'Troyes door de eeuwen heen'. Het gaf ons een goede indruk over het ontstaan en de geschiedenis van de stad. Samen met Marcel, onze gids, trokken we door deze stad met het mooiste historische centrum van de hele Champagnestreek! Wat een ervaring, je weet niet waar eerst te kijken... Een gids nemen is hier wel aan te raden voor een eerste kennismaking. Met zijn veelkleurige gevels,



St. Madeleinekerk: detail stenen kantwerk

zijn huizen in houten vakwerk die tegen elkaar aanleunen, zijn wirwar van straatjes en geheime ingangen, zijn paternoster van gothische en romaanse kerken en zijn centrum in de vorm van een champagnekerk is Troyes een stad vol romantisme. Troyes is naast de stad van de kunst en de geschiedenis ook de stad van het breiwerk, gekend van het merk Lacoste dat hier ontstond in 1933 of ook van Petit Bateau. Toch kende de stad een enorme catastrofe: in 1524 brandde een vierde van de gehele stad, die bestond uit houten huizen en vakwerkhuisen, volledig af, 1.500 mensen kwamen om en 7.500 mensen waren dakloos. Toch werden al twee dagen na de brand door de rijken onder hen, nieuwe huizen opgericht, maar wel in steen. De minder gegoeden hielden zich aan houten constructies. Het architecturale erfgoed van Troyes kende een echte wedergeboorte op het einde van de 20ste eeuw. De meest iconische straat van Troyes is 'La ruelle des Chats'. Een goede raad: draag gemakkelijk schoeisel en neem je tijd, want er is veel te zien en te ontdekken in deze prachtige stad (www.tourismetroyes.com).



Degustatie bij Champagne Marcoult, met Patricia Laurent en Laurence Féry

L'AUBERGE DE NICEY: GASTRONOMIE EN GEZELLIGHEID

Dit 3*-hotelletje ligt in het centrum van Romilly-sur-Seine. Buitenaf zag het er ons wat somber uit, maar eens binnen in de hall werden we rondgeleid door Laurence Féry, eigenares van het hotel. Ze toonde ons trots het restaurant dat recent zeer gezellig en met een vleugje retro was ingericht. Het hotel is ingedeeld in 2 gebouwen en telt in totaal 23 moderne en volledig ingerichte kamers met douche/bad. Het hoofdgebouw heeft een lift, het bijgebouw niet, maar het heeft wel een binnenzwembad, een bubbelbad en een bewaakte, gratis parking (binnen en buitenplaatsen). Overal is er ook gratis wifi en zelfs toegang voor rolstoelgebruikers. Het hotel is vooral gekend voor zijn service en uitstekende gastronomie. Alle maaltijden bestaan uit verse, lokale streekproducten die met veel zorg en met oog voor detail worden klaargemaakt door chef Christelle Leroy. Voor alle excursies kan u terecht bij Laurence die u een gedetailleerd en op maat gemaakt programma kan samenstellen zoals bezoeken van champagnehuizen, kastelen en steden (www.denicey.com, contact@denicey.com). De 'Route Touristique du Champagne'

is een 220 km lang parcours dat slingert door het hele departement. In feite bestaan er vijf routes, maar deze van de Aube is de meest zuidelijke en de rustigste. Langs het traject zorgen 26 champagneboeren voor een hartelijke, bijna familiale ontvangst en het landschap is adembenemend.

NOG TE BEZICHTIGEN

De moderne glasramen van Romilly-sur-Seine
Het levende handwerkmuseum van Romilly-sur-Seine
De botanische tuin van Marnay-sur-Seine
De kerk van Pont-sur-Seine
Chaource met zijn golfterrein en gekend voor zijn kaas.
Het Museum en 'Espace' Renoir met het kunstatelier van deze schilder in Essoye.
Les Riceys: prachtig dorpje met herenhuizen, drie kerken, twee kastelen en negen kapellen. Hier wordt niet alleen champagne gemaakt, maar ook de nietmousserende Côteaux Champenois en de Rosé des Riceys. Deze rosé was de lievelingswijn van Lodewijk XIV.
Met dank aan Laurence Féry en de toeristische diensten van Nogent-sur-Seine en van Troyes.



UN BREAK EN CHAMPAGNE

10%

de remise sur votre séjour
(ou chambre double ou forfaits)

Valable jusqu'au
15/12/2016

sur présentation de cette annonce
(non cumulable avec d'autres promotions)



24 RUE CARNOT
10100 Romilly Sur-Seine

03 25 24 10 07
contact@denicey.com
www.denicey.com



AVEC NAPOLÉON III À VICHY, DANS L'ALLIER

©Texte : Claudine Clabots – Photos : Francis Vrancken

Chaque année, un grand événement attire les foules. Napoléon III est fêté, entouré de sa Cour, dans cette ville thermale qui a connu son âge d'or sous le Second Empire. C'est ce même Empereur qui fit construire, en 1862, la gare, afin qu'il puisse y arriver confortablement pour ses cures thermales. Il souffrait en effet de nombreux maux dont des calculs aux reins, très douloureux et il en est mort.



Danseurs durant les fêtes Napoléon III

Plus de 300 figurants et danseurs se retrouvent pour célébrer celui qui séjourna ici à trois reprises de 1861 à 1866. Grâce aux nombreuses animations, aristocrates et personnalités mondaines de l'époque se pressaient dans les beaux parcs. Des promenades couvertes étaient prévues pour protéger les élégantes de la pluie et du soleil, et elles existent toujours. L'ancien casino, imaginé par Napoléon III en 1865, est devenu ensuite opéra en 1903, puis a été transformé en Palais des Congrès. L'intérieur Art nouveau est somptueusement décoré. L'air frais est envoyé du sol pour rafraîchir l'atmosphère. La voûte est également découpée, dans le même but dès l'origine. Le chauffage a été installé ensuite pour plus de confort. Napoléon III a financé les grands travaux grâce aux revenus provenant de l'exploitation des sources. Il a fait endiguer la rivière l'Allier et a remplacé les marécages par de belles promenades vertes. Il y a fait construire quelques chalets en bois. Un bel arboretum fut offert par les très nombreux hôtes de l'Empereur. Chacun y plantait son arbre pour y laisser un souvenir de son passage.



Cathédrale de Moulins

LE PROGRAMME DES FESTIVITES

Samedi soir, nous assistons, dans la belle église Saint-Louis néo-gothique, à un concert de musique classique dirigé par un chef d'orchestre réputé, Paul Billard. Il a créé plusieurs chœurs d'enfants, écrit 650 œuvres instrumentales ou vocales, et a parcouru le monde pour le plaisir de ses auditeurs. Cette belle église, dont la construction fut aussi ordonnée par... Napoléon III, se trouve dans une rue très animée, la rue Georges Clemenceau. Des dames en crinolines, fières et applaudies par la foule, défilent dans les rues, au bras de leur beau cavalier. L'Empereur, accompagné de l'impératrice Eugénie, se promène en calèche. Des animations pour enfants évoquent le petit prince impérial, qu'on appelait « Loulou », et qui était adoré par son père, qui lui passait toutes ses fantaisies. Eugénie était très déçue par cette attitude. D'autres animations pour enfants sont prévues. Des visites guidées permettent d'admirer de nombreux édifices. La rue de Belgique est le lieu où on peut admirer une maison inspirée de l'art vénitien, décorée de lions de Saint-Marc. Au n° 2bis, un castel flamand très imposant. Une exposition permet de retracer la construction du Canal de Suez, si important pour le trafic maritime. Il raccourcissait presque de moitié le trajet entre le golfe Persique et la mer du Nord. Eugénie était apparentée à Ferdinand de Lesseps, le célèbre ingénieur. Un dîner musical et dansant permet de déguster les mets d'époque et de parader dans ses plus belles toilettes. De jeunes et talentueux danseurs font des démonstrations. Un grand bal clôture, le dimanche soir, les cérémonies, au Palais des Congrès-Opéra. Vous comprendrez sans peine qu'un tel événement vaut le détour. A vos agendas pour avril 2017. Cette cité reste intéressante à visiter toute l'année, même si vous ne venez pas en cure. Outre les établissements thermaux, le visiteur peut se promener dans le parc des sources. Le théâtre-opéra propose de nombreux spectacles. Les galeries couvertes, un très beau travail de ferronnerie inspiré de l'Art nouveau, protègent des intempéries. Le dôme central du centre thermal est habillé de carreaux émaillés d'or et évoque le style néo-mauresque. Les hôtels cossus sont nombreux et imposants. Une promenade à pied ou à vélo le long des rives de l'Allier est très agréable. Nous avons par contre moins apprécié l'église Saint-Blaise, tout en ciment. Silhouette écrasante, avec ses nombreux vitraux modernes, elle nous a choqués, mais c'est personnel. Il faut ajouter que, le soir, la ville thermale est plongée dans le silence, sauf lors des fêtes. Tout y est assez désert.

LA BELLE CITE DE MOULINS

Après quelques kilomètres sur l'ancienne Nationale 7, nous arrivons à destination. L'accueil à Moulins est remarquable. Tous les responsables des divers sites sont très heureux de faire découvrir les beautés de cette petite cité de province. C'est un lieu tranquille et charmant, sur les bords de l'Allier. Le quartier des mariniers évoque le dur métier de ces hommes qui transportaient de nombreuses marchandises à bord de leurs bateaux. Nous sommes ici en Auvergne, dans le Bourbonnais, avec son maillage de gentilhommières et de petits châteaux. Dans la cathédrale Notre-Dame, le visiteur admire de magnifiques vitraux, mais le bijou est le célèbre triptyque offert par les donateurs, Pierre II et Anne de Beaujeu. Dans le centre de ce panneau,

les heures par leurs parents ! Le donjon de la Mal coiffée : ce sont les vestiges de l'ancien château ducal. Le toit, de forme bizarre, a donné son nom à l'édifice. Il est appelé à devenir bientôt un pôle attractif de Moulins. Il faudra revenir bientôt pour profiter de ce site enchanteur. La chapelle de la Visitation : Pour y pénétrer il faut demander la clé à l'Office de tourisme. Elle abrite un superbe mausolée achevé en 1653. C'est l'épouse d'Henri II de Montmorency qui commanda ce somptueux monument en marbre noir. Il est décoré d'imposantes sculptures : la Force, la Libéralité, le Courage militaire et la Foi. Le plafond peint, consacré à la Vierge Marie, est un chef-d'œuvre de l'art du XVIIe siècle. La maison Mantin : visite guidée obligatoire.



Eglise Saint-Louis à Vichy

exécuté par un peintre inconnu, la Vierge présente son divin fils. Ses traits, les coloris et le drapé des tissus, la légèreté des douze anges, tout contribue à séduire le pèlerin. Car le guide, qui vous ouvre les portes de la chapelle pour 3€, précise qu'il s'agit bien ici d'un lieu de culte et pas d'un musée. Le musée du Louvre veut acheter l'œuvre mais la ville de Moulins tient à garder ce précieux trésor, et on la comprend. L'arrière du triptyque, en grisaille, est également très beau. Ce tableau, très bien conservé sans rénovation, nous fait penser à ceux exécutés par nos primitifs flamands. Devant le porche, on retrouve les marches noires en pierre de Volvic, une roche volcanique. Le Jacquemart est le symbole des franchisés. La cloche qui trône au sommet du beffroi est activée tous les quarts d'heure par deux automates-enfants, et toutes

Ne manquez pas ce joyau. Demeure construite à la fin du XIXe siècle par un riche bourgeois, grand collectionneur d'art, est ouverte au public depuis novembre 2010. Cet homme, célibataire, est mort sans héritier et a légué sa maison à la ville. L'ancien propriétaire a voulu attendre 100 ans, dans son testament, pour que le public découvre quelle était la vie à l'époque où il vivait. Le mobilier d'origine, les collections d'art, les magnifiques vitraux, les tableaux, tout y est charmant. Cet homme fut avocat et préfet. Ses aïeux, ébénistes, lui avaient inculqué l'art du beau meuble. La salle de bain y est remarquable, avec un thermomètre incorporé aux tuyauteries pour régler la température de l'eau ! Il aimait vivre dans le confort et installer les derniers progrès, comme l'électricité (les lampes sont des copies), le chauffage au sol, l'eau chaude.



Détail de l'Opéra à Vichy



Musée du Costume CNCS

La décoration murale en cuir doré de sa chambre est exceptionnelle. Le musée Anne de Beaujeu : c'est le musée d'art et d'histoire installé depuis 1910 dans le pavillon Renaissance du palais des ducs de Bourbon. La façade est très travaillée. C'est cette femme qui a fait de Moulins un trésor et une ville digne d'accueillir la Cour de France. Ce musée possède plus de 20.000 œuvres, objets d'art, trouvailles archéologiques, pièces de monnaie, éléments d'éperonnerie, armes... Il y a aussi des peintures germaniques et flamandes, et de très belles faïences de la région. Ce bâtiment abrite aussi des expositions temporaires, dont une très belle collection de tableaux du peintre Jean Geoffroy, « Le peintre de l'enfance ». Ce dernier était inspiré par le sort des enfants, leurs maladies, leurs jeux... Cette exposition est accessible jusqu'au 18 septembre 2016 et est très instructive et didactique. Le visiteur y découvre les difficultés inhérentes à l'enfance au début du XXe siècle. Le parcours interactif permet aux jeunes de mieux s'imaginer les réalités de l'époque. Pour se plonger dans le passé et mieux comprendre la ville, il est conseillé de visiter les maquettes de l'ancienne cité à l'hôtel Demoret. Un plan avec divers circuits vous indiquera les nombreuses maisons en encorbellement et à chevrons, toutes très anciennes. Le cœur de la cité a un charme fou. Sur la place d'Allier, je vous conseille une halte gastronomique au « Grand Café », de style Art nouveau, qui a des prix très abordables pour la qualité offerte. Il a préservé le charme de ses plafonds peints et

son balcon où jouait l'orchestre. Les nombreux miroirs agrandissent les perspectives et l'espace y semble infini. Il est conseillé de réserver vu le succès de cet établissement. Sur la route vers Montilly, le long de l'Allier, ne manquez pas le CNCS, centre national du costume de scène, un lieu unique, qui expose de fabuleux costumes de théâtre et d'opéra. Outre les beaux vêtements, le visiteur y entend des airs d'opéra et peut y admirer de nombreux extraits de spectacles. Le tout est féérique et vous êtes transporté dans un autre monde fait de beauté et d'élégance. Jusqu'au 18 septembre 2016, l'exposition « Barockissimo, les arts florissants en scène » présente des collections uniques. Le centre abrite depuis 2013 la collection de costumes de scènes de Rudolf Noureev, le danseur d'origine russe. Un film présente sa biographie. Ces magnifiques expositions sont abritées dans l'ancien quartier de cavalerie, classé monument historique. Le CNCS est devenu en dix ans LA référence dans le monde de la mode et du spectacle vivant. Sous le patronage du couturier Christian Lacroix, il conserve une prestigieuse collection de 10.000 costumes de scène. Il faut ajouter que l'Allier est une région touristique très riche sur le plan touristique, tant par sa belle nature que pour ses superbes monuments et sa gastronomie. Nous sommes revenus enchantés de découvrir cette superbe région, à environ 7h30 de route de Bruxelles. Le dépaysement y est garanti.

INFO

Nous avons logé à l'hôtel du Parc – trois étoiles, 31, avenue du Général Leclerc, 03000 Moulins – tél 0033.470441225 – site www.hotel-moulins.com. L'accueil familial y est chaleureux et les repas agréables. Il y a une terrasse ouverte sur le parc aux beaux jours. Les chambres sont confortables, joliment décorées et bien insonorisées. Le bâtiment se trouve face à la gare et près d'un arrêt de bus, à côté d'un beau parc où trône la statue du poète romantique Banville. Un parking privé fermé la nuit permet d'y garer son véhicule sans souci. Le seul problème : il n'y a pas d'ascenseur, mais le personnel vous aidera si nécessaire. Le centre est à seulement quelques minutes à pied. Le « Grand Café » : 49, place d'Allier, 03000 Moulins – téléphone 0033.470440005. Comité départemental du tourisme de l'Allier – tél. 0033.470468150 – espace presse : www.presse.allier-tourisme.com.



Een van de meest gefotografeerde taferelen in Canada vind je in het Westen: Lake Louise, hoog in de Rocky Mountains.

CANADA

©Tekst en foto's: Karel Meuleman

Hoeveel Vlamingen hebben er niet van gedroomd om te emigreren naar Canada! Ikzelf ook, bijna 50 jaar geleden, toen ik net als zovelen als student naar Canada trok om tabak te plukken bij Vlaamse boeren. Een uitgestrekt land, vriendelijke mensen met tijd, waar men nog echte winters en echte zomers kent, een land waar alles kan. Het is er niet van gekomen.



Het succes van de Niagarawatervallen is niet overroepen, integendeel: dit natuurwonder moét je gezien hebben.

HET TWEEDE GROOTSTE LAND TER WERELD

En ik ben er niet meer teruggekeerd, tot ik met pensioen gegaan ben (en dacht meer tijd te hebben, maar dat is eigenlijk niet zo; vraag het maar aan een groot aantal gepensioneerden). Sindsdien ben ik er meer dan tien keer geweest. En ik moet zeggen: m'n indruk van toen is nog overeind gebleven. Het is er nog uitgestrekter dan toen, de natuur nog mooier, de mensen even vriendelijk, alleen het weer viel (af en toe) wat tegen. Canada is het tweede grootste land ter wereld, na Rusland. De meeste van de zowat 33 miljoen inwoners wonen in een 200 km brede strook langs de grens met de VS, ter hoogte van de 49ste breedtegraad. Aan de Oostkust kan men van echte winters meespreken want geregeld vallen er hopen sneeuw of is het bitter koud met een ijzige stormwind. Over een ganse winter kan er in Montréal tot zo'n 9 meter

sneeuw vallen. Die wordt met vrachtwagens op grote hopen buiten de stad gereden. Er zijn dan weddenschappen wanneer het laatste restje zal gesmolten zijn, maar soms gebeurt het dat die van de vorige winter nog niet gesmolten is als de nieuwe al valt. Voor ons, buitenstaanders, lijkt het de hemel op aarde: met een sneeuwscooter de bossen in, gaan skiën en 's avonds gezellig bij de open haard zitten. Niks van: de Canadezen zijn de winter na enkele weken hartstikke beu. De zomers daarentegen kunnen warm zijn, tot meer dan 110° Fahrenheit of 43° Celsius. Hoewel men al van in de jaren '70 in metrische waarden rekent, zijn de oude eenheden nog niet verdwenen, vooral niet in de grensstreken met de Verenigde Staten.



Deze vrouw behoort tot de Huronstam in Wendake, bij Québec. First Nations wonen dikwijls samen in reservaten.

NIET ZOMAAR DE ZOVEELSTE STAD

Québec is een aangename stad om te verblijven, te flaneren, te shoppen, een terrasje te doen. Het meest aangename is Vieux-Québec, palend aan de machtige St. Lawrence, eigenlijk de Saint-Laurent want Québec is Franstalig, hoewel niet helemaal fanatiek: het gebeurt dat men overgaat van het Frans naar het Engels en omgekeerd, in eenzelfde zin, zonder er bij na te denken. Daar kunnen wij als Belgen nog een lesje uit leren. Alleen wat opletten met de uitspraak: soms doen ze denken aan een Hollander die tracht Frans te spreken... Het grote Frontenac, eertijds kasteel, nu chique hotel, torent hoog boven de oude stad uit, net naast de brede St. Lawrence, langs een mooie promenade waarop 's zomers tal van zangers en artiesten het beste van zich laten horen en zien. Een wandeling van een klein uurtje op de vesten toont je de tegelijk de oude en de nieuwe stad. Natuurlijk loop je er niet alleen, maar 's avonds is het er net als in Brugge rustig als de dagtoeristen weg zijn.

DE GROTE STROOM

De St. Lawrence doet er meer dan 3.000 kilometer over om van de Grote Meren naar de Atlantische Oceaan te stromen. Grote oceaanstomers en cruiseschepen kunnen tot ver in het binnenland de stroom opvaren naar Toronto, Detroit en Chicago. Tussen haakjes: het Franse fleuve Saint-Laurent is niet correct in het Engels vertaald omdat het woord "stroom" niet bestaat; vandaar St. Lawrence river.

EEN VAN DE GROOTSTE NATUURWONDEREN

De Niagarawatervallen, pal op de grens met de Verenigde Staten, liggen op diezelfde St. Lawrence. Ze behoren tot de grootste natuurattracties in de wereld met zo'n 12 miljoen bezoekers per jaar, Japanners op kop, en het blijven geweldige natuurwonderen. Je staat op een meter van waar het machtige water zich meer dan 50 meter in de diepte stort. Het is

nog altijd indrukwekkend, ook zoveel jaren later. Een constant gedonder, een waaier van water die je doornat maakt, een regenboog die alleen met de zon verdwijnt: een wonder, maar ook geen wonder dat het zoveel toeristen aantrekt. Met de Hornblower aan Canadese zijde of de Maid of the Mist aan Amerikaanse zijde vaar je tot op enkele meter van het neerdonderende water, weer in gezelschap van de eeuwige Japanners, maar nu zien we er allemaal hertzelfde uit in onze rode regenjasjes. De "ah's" en de "oh's" zijn niet van de lucht. Vermijd als je kan drukke periodes als Thanksgiving begin oktober, een maand vroeger dan in de Verenigde Staten, je zult er des te meer van genieten. De watervallen hebben een

boeiende geschiedenis, maar één van de strafste verhalen is dat van twee kinderen die op de St. Lawrence mee met een man uitvoeren in een klein bootje. Het kapseist, de man verdrinkt en beide kinderen, met zwemvest, worden meegesleurd richting waterval. Toeristen kunnen het meisje net voor de afgrond uit het water sleuren maar de jongen verdwijnt over de rand. Wonder boven wonder komt hij beneden terug boven in de buurt van de Maid of the Mist en kan hij zonder al te veel verwondingen het verhaal navertellen. Vele anderen hebben het voor- en nadien geprobeerd in een ton of met zelfgebouwde tuigen, al dan niet met succes. Deze en vele andere verhalen kun je nalezen in de boeken die erover

verschenen zijn: o.m. over het baggerschip dat losgerukt wordt van z'n ankers en richting waterval vaart en waarbij de twee opvarenden na heroïsche pogingen toch gered zijn (het schip ligt er nog altijd), het opgehoopte ijs dat 's nachts het stromende water ophoudt zodat het plots stil wordt... en alle omwonenden wakker worden... tot ineens het ijs breekt, enz. Wil je een breed overzicht over de Falls, dan heb je van op de Skylon Tower op meer dan 200 meter hoogte een schitterend zicht. Je kunt er lekker eten in een ronddraaiend restaurant. Leg dan wel niet je servet op de vensterbank zoals ik, want het restaurant draait, de ramen niet.



Ottawa is de gezellige tweetalige hoofdstad van Canada.

VLAMINGEN IN DE WERELD

Niet zo ver van de watervallen vestigden zich in de vorige eeuw zo'n 60.000 Vlaamse gezinnen, hoofdzakelijk in de tabaksplantages. Vooral na de Tweede Wereldoorlog hadden vele West-Vlamingen er genoeg van: ze wilden echt geen derde keer meer onder de voet gelopen worden door de Duitsers. In de streek rond de Grote Meren ontstond een actief Vlaams cultuurleven met onder meer een Vlaamse krant "De Gazette van Detroit", die nu na meer dan 100 jaar nog steeds verschijnt, zij het in digitale vorm. De teksten zijn deels in het Vlaams, deels in het Engels. Ook bestaan er nog diverse Belgische clubs, zoals in Delhi, waar nog geregeld

Door mijn band met De Gazette van Detroit (ik maak deel uit van de Raad van Bestuur, ik schrijf er geregeld in en niet te vergeten: ik maakte een boek over hun 100-jarige bestaan) kwam ik niet alleen in Detroit, maar ook opnieuw in Ontario, meer bepaald in Delhi en omgeving waar ook mijn vroegere tabaksboer nog woont. Hij was gehuwd met een afstammeling van Oost-Vlaamse migranten maar spreekt zelf geen Nederlands. Dit in tegenstelling tot een groot aantal inwoners, zoveelste generatie afstammend van inwijkelingen. Doordat ze onderling bijna allemaal Engels praten, gaat hun Nederlands er op achteruit. Maar het is interessant en aandoenlijk om ze na enkele minuten Nederlands te horen praten, althans



In het oude gedeelte van Québec-stad waan je je in Europa, met kleine straatjes, echte kasseistenen, gezellige terrassen en veel, heel veel winkeltjes



Een groep Vlamingen bezoekt een van de tabaksvelden van Frank en Cathy Noorenbergh, beiden nakomeling van Vlaamse emigranten.

Vlamingen samenkomen om een Stella of Hoegaarden te drinken, een kaartje te leggen, te wipschieten of te rollebollen. De tabaksteelt is echter op de terugweg omdat men minder rookt en omwille van de zware investeringen in volautomaten voor de oogst. Een aantal telers zijn omgeschakeld naar tomatenkweek maar sinds de conservenfabriek gesloten is, ging men uitkijken naar alternatieven, onder meer de ginsengcultuur, een zware investering want het duurt minstens 3 jaar voor de plant opbrengt en nadien is de grond voor zeker tien jaar uitgeput.

West-Vlaams, want toen ze emigreerden, was er nog geen sprake van A(B)N. Tussen haakjes: zelf zeggen ze dat ze 'Bels' ('Belgisch') praten. Het leven gaat er rustig zijn gangetje, er zijn nooit files, iedereen kent iedereen, alleen... er zijn geen cafés. Je kunt er wel dag en nacht terecht in de plaatselijke Tim Horton's (de Canadese versie van McDonalds) maar alleen voor koffie en aanverwante. Blijft over: de Delhi Belgian Club, die opnieuw elke dag open is, wat sterk gewaardeerd wordt, ook door de jeugd.

TERUG NAAR QUEBEC EN OMGEVING

Canada heeft een groot aantal Indianenreservaten. Eén daarvan, in Wendake, vlakbij Québec, is speciaal want het biedt een rehabiliteringsprogramma voor First Nations (door ons, Europeanen, verkeerdelijk Indianen genoemd). De oorspronkelijke bevolking is niet geliefd bij een groot gedeelte van de Canadezen: het zijn dronkaards en drugsverslaafden en ze betalen taksen noch belastingen. Het eerste is niet waar, het tweede wel. Drank en drugs zijn inderdaad de kwelgeesten van heel wat van deze oorspronkelijke inwoners van Amerika, wellicht ook veroorzaakt doordat ze geen taksen betalen op wat ze in de reservaten aankopen; ook hun verdiensten zijn vrijgesteld van belastingen. In het Huronreservaat vangen ze dus probleemgevallen op. Ze leren hen opnieuw fier te zijn, bijvoorbeeld als ze mogen poseren voor een foto. Als je hen hoort vertellen, valt het pas op hoe weinig we echt weten van hun cultuur. "Indianenverhalen" ja, maar hun echte leven is nog boeiender. Zo staat er op het domein een meditatiehut, een kleine 2 m² "groot" waarin men kan gaan nadenken over een probleem; bij een groot probleem kan dat tot 4 jaren duren. Kunnen wij ons dat voorstellen? Een heleboel ziekten genezen ze met eigen kruiden, veel beter dan de huidige geneeskunde kan. Hun verbondenheid met de natuur is legendarisch, maar in dit reservaat leer je dit pas naar waarde schatten. Weinig commercieel, des te meer authentiek! De vrouwen waren (zijn?) geëmancipeerd: zo kiezen zij het opperhoofd en bij hun huwelijk trekt de man bij hen in.

WALVISPOTTEN

Zowat 3 uren ten noorden van Québec vind je op de St. Lawrence één van de grootste populaties van walvisachtigen met o.m. potvissen en beluga's maar ook zeehonden en haaien. Je bent nog maar net de haven bij Baie Sainte-Catherine uitgevaren of je ziet de witte beluga al zwemmen. Wat verder duidt Agathe, de gids, je de komst aan van een school kleinere walvissen, kleiner maar toch nog altijd zo'n 8.000 kilogram. Even later raakt ze bijna in vervoering als ze enkele blauwe walvissen aanwijst op "1 uur" (rechts vooraan dus), zeker als ze ook onder het schip doorzwemmen, na het obligate spuiten. Als ervaren biologe kan ze aanstekelijk vertellen over deze grootste zoogdieren die er ooit

bestaan hebben. Zo is ze zeer bezorgd om het gehoor van de walvissen, dat dikwijls op de proef wordt gesteld door het geluid van schepen en onderwaterontploffingen. En walvissen hebben hun gehoor broodnodig, eigenlijk visnodig. Ze laat je ook een balein zien: in de mond van de walvis houden de baleinen het plankton tegen waarvan ze per dag een 4.000 kilogram verteren in hun tot 130.000 kilogram zware lijf. Het is gevaarlijk om ernaar toe te gaan want... je wil gegarandeerd terugkomen!

HET WESTEN

Dat geldt ook voor West-Canada, een compleet ander gedeelte van dit onmetelijke land. Eens je er geweest bent, wil je zeker terug. De natuur is er nog grootser en mooier en je begrijpt hier beter dan waar ook dat dit een onmetelijk land is. De mensen zijn even vriendelijk, maar zo dun gezaaid dat je je soms afvraagt of dit land überhaupt wel kan blijven bestaan. Van 28 mei tot 14 juni 2016 leidt ondergetekende een nieuwe reis naar Canada, het Westen dit keer. In dit kort bestek kan ik hier niet verder over uitweiden, maar wie wil, kan een indruk krijgen over dit gedeelte van Canada op www.westcanadametpasar.shutterfly.com. Eenzelfde website heb ik ook gemaakt over Oost-Canada en wel hier: www.oostcanadametpasar.shutterfly.com.



Op de St. Lawrence rivier moet je al veel tegenslag hebben om niet één walvis te zien.

ROUEN VILLE D'HISTOIRE TOURNÉE VERS L'AVENIR

©Texte et photos : Sibylle Vermeire

Rouen est la capitale de la grande Normandie. En un peu plus d'une heure en train de Paris, nous rejoignons cette ville qui inspira notamment plusieurs artistes dont les plus connus sont les écrivains Flaubert, Maupassant, le grand Corneille, auteur de la célèbre pièce « Le Cid » et l'artiste-peintre impressionniste Claude Monet.



Cathédrale de Rouen

ROUEN A PIED

Le meilleur moyen de s'imprégner de la ville est de la découvrir à pied. Victor Hugo la surnommait la ville aux 100 clochers. Aujourd'hui, il subsiste encore quelques églises dont la célèbre cathédrale peinte par Monet sous divers angles et moments de la journée. Mais débutons notre reconnaissance de la ville en partant de la gare « Rouen Rive droite ». Nous passons d'abord par le Musée des Beaux Arts, le premier bâtiment en France conçu pour abriter un musée. Avec son façade flanquée de colonnes, son escalier monumental et sa belle verrière, il en impose. Ses collections sont d'une richesse incroyable : peintures flamandes, hollandaises, italiennes et françaises (Rubens, Velasquez, Le Pérugin, Jan Steen, Boucher, Caffieri, Géricault né à Rouen, etc.). Un superbe Caravage représente la flagellation du Christ. Le musée accueille de magnifiques expositions : actuellement « Scènes de la vie impressionniste : Monet, Renoir, Manet, Morisot... dans le cadre du Festival des impressionnistes (voir plus loin). A deux pas de ce musée, nous visitons le Musée de la Céramique. En effet, du XVI^e siècle à la fin du XVIII^e siècle, Rouen fut réputée pour sa faïence stannifère de grand feu. La qualité de sa terre argileuse, la proximité du fleuve Seine qui favorisait son commerce par son transport aisé, et la présence d'une clientèle de riches ont permis cet essor. On y explique la fabrication de la faïence, de la porcelaine... Les édits de Louis XIV imposèrent la fonte de la vaisselle et du mobilier en argent pour renflouer le trésor et financer les campagnes de guerre. Les faïences pourront ainsi prendre le relais. Au début, ce sont les camaïeux bleus qui sont à la mode avec, entre autres, des chinoïseries comme sujet. La technique du grand feu permettait l'utilisation de cinq couleurs pour le décor. Les pièces fabriquées servaient principalement à l'art de la



Eglise Saint-Maclou

table, à la toilette, à l'ameublement, au bureau et l'apothicairerie. Un musée didactique, aux œuvres diversifiées. Aujourd'hui, la maison Augy perpétue ce savoir-faire séculaire tout en s'adaptant au goût du jour. Nous descendons la rue Jeanne d'Arc, passons devant l'imposant Palais de Justice et tournons à droite pour aboutir à la place du Vieux Marché. Le premier monument qui nous saute aux yeux est l'église Sainte-Jeanne d'Arc. Toute en longueur, elle a la forme d'une coque de bateau avec une croix qui indique là où Jeanne a péri sur le bûcher le 30 mai en l'an 1431. Elle renferme les magnifiques vitraux récupérés de l'ancienne église Saint-Vincent. La place est entourée de nombreux restaurants et dégage une bonne ambiance avec ses terrasses. Dans une rue adjacente, la rue du Vieux Palais, j'ai déposé mon bagage à l'hôtel littéraire Le Flaubert. Un vrai petit bijou. Le propriétaire Jacques Letertre, un passionné de cet écrivain, a réussi à recréer l'ambiance des romans de Flaubert. Chaque étage est



Le Gros Horloge

dédié à une œuvre. Chaque chambre évoque un personnage et est décorée d'une aquarelle de Jean Aubertin. Chaque tête de lit comporte un extrait de l'œuvre. Au rez-de-chaussée, une bibliothèque riche de plus de 500 livres de l'auteur traduit en plus de vingt langues, des manuscrits sous vitrine. L'hôtel propose des parcours permettant d'approfondir l'univers de l'écrivain. Le service impeccable et l'amabilité du personnel nous inciterait à prolonger notre séjour tellement on s'y sent bien.

LE QUARTIER DU GROS HORLOGE, EMBLEME DE LA VILLE

Nous poursuivons notre chemin dans la rue du Gros-Horloge qui, de tout temps, est bordé de nombreux commerces. C'est un vrai plaisir de faire du shopping car tout est à proximité et fort varié. Nous nous arrêtons devant une maison à colombage de couleur rouge brique, c'est la chocolaterie et confiserie Auzou. Dans



Rue Eau de Robec

l'atelier à l'arrière de la boutique, nous assistons à une démonstration de fabrication de sujets en chocolat. Parmi les spécialités de la maison, retenons les larmes de Jeanne : une amande grillée, caramélisée enrobée de chocolat noir et roulée dans du cacao, et une délicieuse tarte zouzou à base de macaron, pommes caramélisées, framboises et crème chiboust. Au loin, nous apercevons une arche de style Renaissance qui surplombe la rue, surmontée du gros horloge astronomique doré, d'un cadran de 2,50 m diamètre, c'est l'emblème de Rouen. Son mécanisme ne se trouve pas dans le même bâtiment, c'est une vraie prouesse, inexplicable jusqu'à ce jour ! Les signes astrologiques y sont représentés de même qu'un semainier et les phases de la lune. Du sommet du musée du Gros Horloge vous jouissez d'une vue magnifique sur la ville et ses alentours. En saison, il est conseillé de réserver car le nombre de visiteurs est limité vu l'espace souvent étroit pour circuler. Nous arrivons sur le parvis de la cathédrale. Impressionnante, à la fois de style roman et gothique, elle est flanquée de deux tours élevées à des époques différentes. Nous allons à présent assister à la reconstitution du procès de Jeanne la Pucelle à l'Historial, dans l'ancien archevêché de la ville. En sortant vous saurez tout sur Jeanne et son mythe qui perdure à travers les siècles. Elle est reconnue autant par l'Eglise que par la République. Elle est le symbole de la nation. Les croyants l'invoquent et la prennent comme modèle de la Foi. Elle a été canonisée en 1920. Un splendide musée à ne pas rater !

LE QUARTIER SAINT-MACLOU

Nous partons à présent dans le quartier de Saint-Maclou avec sa magnifique église de style gothique flamboyant, de nombreuses maisons à pans de bois et un petit cours d'eau canalisé, le Robec, qui se faufile dans la rue Eau de Robec, bordée de petits restos sympas et pas chers, notamment pour les étudiants mais pas seulement. En effet, Rouen est une ville universitaire. Nous pénétrons dans un espace clos, l'Aître Saint-Maclou, un complexe de bâtiments à pans de bois qui entoure un ancien cimetière. A l'époque de la grande épidémie de la Peste à la fin du Moyen Age, la capacité du cimetière ne suffisant plus, les fossoyeurs jetaient de la chaux sur les cadavres puis ils récupéraient les os et les entreposaient dans ces bâtiments qui servaient de charnier. Un des rares



Le Panorama XXL

exemples d'ossuaire en Europe. Nous quittons cet endroit un peu morbide mais néanmoins beau pour emprunter la pittoresque rue Damiette, célèbre pour ses antiquités. Nous aboutissons devant l'abbatiale Saint-Ouen aux dimensions impressionnantes, dotée de quatre-vingt vitraux et un orgue qui est l'un des plus utilisés au monde pour les enregistrements ! Outre les offices religieux, elle sert régulièrement de lieu d'expositions. Ces bâtiments adjacents abritent les bureaux administratifs de l'hôtel de ville. Nous flânonns ensuite dans les ruelles pour nous imprégner de l'ambiance rouennaise.

UNE SPECIALITE INCONTOURNABLE : LE CANETON A LA ROUENNAISE

Le soir, nous avons prévu de goûter la grande spécialité : le caneton à la rouennaise. Il s'agit d'un canard colvert croisé avec un canard de barbarie. Seul un Maître Canardier est habilité à exécuter ce plat ancestral, ici à la façon de « Félix Faure », qui demande une longue préparation, ce qui justifie à la fois son coût et la réservation indispensable pour deux personnes. La recette est un peu secrète car la sauce varie d'un établissement à l'autre. Nous avons choisi sans le savoir le lieu où l'ordre des Canardiens a été créé par la famille Guéret, c'est-à-dire le restaurant « Le 4 saisons » de l'hôtel de Dieppe. Un vrai délice. Pour couronner le repas, nous avons terminé avec un soufflé au calvados, la spécialité de la maison.

AU BORD DE LE SEINE

La Seine borde la ville de Rouen qui naguère était la cité la plus importante après Paris. Les quais de la Seine offrent plusieurs opportunités de détente et de découverte. En rejoignant le quai de Boisguilbert, nous remarquons immédiatement un grand cylindre bleu de 35 mètres : le panorama

XXL, une œuvre de l'artiste allemand d'origine iranienne, Yadegar Asisi. Sa construction a duré six mois. Le but était de créer une attraction destinée tant aux touristes qu'à la population locale et différente de ce qu'on peut trouver à Paris. Le principe : une seule image digitalisée à partir d'un assemblage de photos et d'aquarelles, imprimée sur des bandes de toile en nylon de 3 mètres de large sur 32 m de haut, cousues une à une et tirées comme une tenture, donne cette illusion optique. Des lumières projetées devant et derrière la toile évoquent divers moments de la journée et de la nuit. Les visiteurs s'arrêtent et observent généralement sur trois étages. Une bande sonore crée une atmosphère particulière. Une exposition précédant le panorama proprement dit explique sa réalisation et développe la thématique. L'exposition actuelle porte le nom de

« Rouen 1431 », l'année où Jeanne d'Arc fut brûlée vive. Elle présente les événements de la cité de Rouen de 1419 à 1449, l'occupation anglaise, les scènes mythiques de la vie de Jeanne d'Arc, l'activité commerciale et la vie quotidienne des Rouennais. Vous aurez une vision comme si vous étiez au sommet de la cathédrale de Rouen à partir de la plateforme à 15 mètres.

Six ponts surplombent la Seine à Rouen: Boieldieu, Jeanne d'Arc, Guillaume-le-Conquérant, le Gustave-Flaubert, le Pierre-Corneille et le Pont Mathilde. La plupart des monuments à Rouen sont construits avec la pierre blanche incrustée d'éclats de silex provenant de la vallée de la Seine. Il y a bien



L'Aître Saint-Maclou

d'autres musées à découvrir comme le Musée Flaubert et d'histoire de la médecine ; le Muséum d'histoire naturelle ; le Musée national de l'éducation ; le Musée Pierre Corneille ; le Musée de la ferronnerie ; le Musée maritime, fluvial et portuaire...

LES LIEUX DE LOISIRS

Rouen compte plusieurs salles de spectacles : « le 106 », à prix raisonnables, un hangar transformé en salle de concert.

Sa capacité est de 1.000 places. Au sud de Rouen, « le Zénith » offre jusqu'à 8.000 places. Vous pouvez également effectuer une croisière avec le bateau « Le Lutèce » qui vous permet de découvrir le port, d'observer la ville d'un autre point de vue et la campagne environnante. La métropole Rouen-Normandie investit actuellement une belle somme d'argent pour augmenter la plus-value de la ville.



Statue de Flaubert

LES PRODUITS DE BOUCHE

Si vous souhaitez ramener quelques souvenirs gourmands de votre voyage rouennais, la Maison Pinel vous conseillera à merveille. Vous y trouverez une grande variété de produits normands de grande qualité. Saviez-vous que les excellentes sucettes Barnier de notre enfance sont fabriquées en Normandie ?

La fête du ventre a lieu les 2ème et 3ème week-ends d'octobre. Elle vous fera découvrir les produits du terroir. Plusieurs produits normands bénéficient d'une AOC ou AOP: les fromages et laitages: le camembert, le livarot, le pont-l'évêque, le Neufchâtel, le beurre et la crème d'Isigny et les boissons: le pommeau, le calvados et le cidre.

LE FESTIVAL NORMANDIE IMPRESSIONNISTE

Une extension de votre séjour à Rouen : le Festival Normandie impressionniste, un must ! Au même titre que le festival d'Avignon, ce festival a acquis ses lettres de noblesse. Il s'agit de la troisième édition (il a lieu tous les trois ans) dont la thématique est cette fois-ci axée sur le portrait. Quelque 450 événements dont 145 expos ainsi que des ateliers, des conférences, des concerts, des pièces de théâtre, des films,... sont programmés jusqu'au 26 septembre. Les impressionnistes sont les premiers à livrer leur quotidien, leurs émotions, leur cadre de vie, leur intimité. Ils racontent la vie, leur vie. Ils exécutent leur autoportrait et les portraits de leurs amis, de leurs marchands de tableau. Ils représentent la

vie sociale dans les cafés, les gares, les salles de spectacle. Ils sortent de leur atelier et peignent sur le motif en plein air. Ils captent l'instant. La Normandie est le berceau de l'impressionnisme car la lumière y change constamment. La nature est au rendez-vous et la capitale n'est pas bien loin.

Quatre expositions-phares sont à découvrir absolument:

Le Musée des Beaux-Arts de Rouen expose les grands noms de la peinture impressionniste : Renoir, Monet, Manet, Berthe Morisot, Pissarro, Gauguin,... L'exposition s'articule autour de 9 thèmes : Muses et modèles, L'enfance, Correspondances : lettres et liseuses, Jeunes et Julie, En société : extérieurs et émancipation, Intimités : Intérieurs et vie domestique, Les photos d'artistes, Le temps retrouvé, Portraits de groupes : portraits et hommages.

Au Havre, Musée André Malraux MUMA, première exposition d'envergure des œuvres d'Eugène Boudin, le peintre des ciels. Monet disait de son maître: « Je dois tout à Boudin ». Avec lui, c'est la conquête de la lumière. Il sort de son atelier et capte l'instant. Un de ses sujets favoris : le port du Havre. Avec l'arrivée du chemin de fer, la bourgeoisie se déplace à la Côte normande. C'est l'occasion rêvée pour l'artiste-peintre de la représenter dans des scènes de plage et d'assurer ainsi son gagne-pain. Le Musée de Caen a choisi d'exposer 80 œuvres d'un peintre impressionniste norvégien : Frits Thaulow. Le musée d'Oslo a prêté 21 tableaux de cet artiste, une véritable aubaine. Il est le peintre de la lumière, de l'eau, de la neige et de la nuit. Quand on regarde la rivière, on a l'impression d'être sur l'eau, on entend les



Maître-canardier au restaurant

flots, on ressent le froid de la neige. C'était un grand voyageur, un nomade, un écologiste avant la lettre, un amoureux du grand large. Le plus doué de sa génération en Scandinavie. Il nous transmet un message universel. Il était sensible, optimiste et très contemporain. La lumière et les couleurs dans ses tableaux sont superbes. Nous sommes littéralement conquis par cette belle découverte. Et de surcroît, nous évoluons au sein d'une scénographie magnifique !

Au Musée des impressionnistes à Giverny, nous partons à la rencontre de Gustave Caillebotte, peintre et jardinier (Attention seulement jusqu'au 3 juillet).

Caillebotte est surtout connu comme collectionneur et mécène de ses amis impressionnistes pourtant il était un peintre doué. C'est grâce à Monet (qu'il a soutenu à divers moments) que cet artiste est sorti de l'ombre. Il était passionné de jardinage et c'est ainsi qu'il a réalisé un grand nombre de peintures représentant son superbe jardin de Petit Gennevilliers. Il y fera construire une serre. Il peindra même des portes intérieures de sa maison avec des motifs végétaux. Caillebotte excelle également dans la représentation du Paris d'Hausmann avec des compositions d'immeubles, de chantiers, d'ouvriers en action... Comment se rendre au festival? En train : La

région Normandie en collaboration avec la SNCF, vous propose trois formules très attractives pour vous emmener par le biais du train de l'impressionnisme à partir de la gare Saint-Lazare à Paris en divers lieux du festival. Un plus : la carte du festival permet de bénéficier de tarifs réduits pour les expositions, les concerts, sur les catalogues, sur les hébergements...pour la modique somme de 4 € ! (en vente dans tous les offices de Tourisme et sites culturels dans toute la Normandie).

INFO

Comment se rendre à Rouen ?

En voiture : depuis Bruxelles via l'A29, environ 350 km en 3h30.

En train : de Bruxelles-Midi jusqu'à la gare de Paris-Nord en Thalys puis en métro ou en RER ou en taxi jusqu'à la gare Saint-Lazare ensuite un train direct (1h10) jusqu'à la gare de Rouen Rive droite.

Les sites indispensables: www.rouentourisme.com ; www.musees-rouen-normandie.fr ; www.france.fr

Hôtel littéraire Gustave Flaubert, 33, rue du Vieux Palais -76000 Rouen Tél. : 00 33 (0)2 35 71 00 88

www.hotelgustaveflaubert.com

L'Historial Jeanne d'Arc, 7, rue Saint-Romain. www.historial-jeannedarc.fr

Le Panorama XXL quai de Boisguilbert (rive droite) www.panoramaxxl.com

Réservation pour la visite du Gros Horloge Tél. : 00 33 (0) 2 32 08 01 90

Maison Pinel 11, place Jacques Lelieur www.maisonpinel.fr

Pâtisserie Auzou : 163, rue du Gros Horloge

Maison Augy 26, rue saint-Romain www.fayencerie-augy.com

Restaurants :

Le 19/6 : place du 19 avril 44. Déco contemporaine, cuisine goûteuse. Tél. : 00 33 (0)2 35 70 63 33

La Fabbri, gérée par la famille Guéret : quai du Boiguilbert, .Tél: 0033 (0) 2 35 70 70 00 Resto décontracté, de style américain, burger au camembert délicieux.

Le 4 saisons, place Bernard Tissot Tél. : 00 33 (0) 2 35 71 96 00

Sites à consulter :

www.normandie-impressionniste.fr ;

www.letraindelimpressionnisme.fr ;

www.musees-rouen-normandie.fr

www.mba.caen.fr ; www.mdig.fr



Het Belgenmonument

TOERISME EN MILITAIR ERFGOED IN NEDERLAND

©Tekst en foto's: Patrick De Groot

Nederland is bij de Belgen zeer geliefd voor grenstoerisme (vooral shopping zoals naar Sluis of Maastricht), weekend-uitstapjes of een citytrip naar Amsterdam. Hoe langer hoe meer heeft men in Nederland de gastronomische achterstand ten opzichte van ons land weggewerkt. De rode Michelin gids Nederland anno 2016 telt 2 driesterren-restaurants, 20 restaurants met 2 en 85 met 1*, of in totaal een record aantal van 107 sterrenrestaurants. Gastronomische weekends worden alsmaar populairder! Ook wellness zit in de lift. Het zogenaamde thermalisme (gebaseerd op mineraal bronwater) is beperkt tot Fontana in Nieuweschans (provincie Groningen, als eerste kuuroord opgericht in 1985), Thermae 2000 in Valkenburg, Thermaalbad in Arcen (beide in Limburg), en de recentere Fonteyn Thermen in Bergen-op-Zoom en Sanadome in Nijmegen. Minder bekend maar wel uitermate interessant is de opkomst van het zogenaamde "dark tourism". In deze bijdrage stellen wij u enkele toeristische attracties voor die verband houden met militair toerisme.*



OP WEEKEND...

Het hart van Nederland (provincie Utrecht) is met de auto vlot bereikbaar. Wij doen meestal een beroep op de Michelinkaarten en op de routeplanner www.viamichelin.be. Probeer de piekuren met files te vermijden, en rijd naar Utrecht of omgeving, om van daaruit excursies te maken. In Utrecht is het historische Grand Hotel Karel V (www.karelV.nl) een uitstekend hotel, rustig gelegen in het hartje van de vierde grootste stad van Nederland. Utrecht is van oorsprong een Romeinse legerplaats, gesticht in 47 n.Chr. Het is nog steeds de zetel van de rooms-katholieke kerk in Nederland. Bezoek de Domkerk en beklim de beroemde toren (met 112,5 m de hoogste kerktoren van Nederland), en flaneer langs de Oudegracht en Nieuwegracht. Oorspronkelijk (vanaf 1348) was op de locatie van het Grand Hotel Karel V een klooster van de Ridderlijke Duitse Orde gevestigd. In 1807 kwam er de Franse bezetting onder koning Lodewijk Napoleon (broer van Napoleon Bonaparte). Nadien werd het in opdracht van koning Willem I (van Oranje) omgevormd en uitgebreid tot militair hospitaal, dat in functie was vanaf 1823 tot in 1990. Recenter was er een gehele 3,5 jaar durende restauratie en uitbreiding met omvorming tot een 5*-hotel (met in totaal 121 kamers). Het hotel heeft twee restaurants, waarvan de betaalbare Brasserie Goeie Louisa die heerlijke gerechten en afternoon tea serveert. Er is tevens een chiquer Grand Restaurant, een wellnesscentrum en vooral een ruime parking. In de prachtige groene omgeving ten oosten van Utrecht kan je ook terecht in het charmante hotel Kasteel Kerckebosch (www.kasteelkerckebosch.com) in de groene residentiële gemeente Zeist.

De V-2 raket

WATER IN NEDERLAND: VRIEND EN VIJAND

Op de lijst van Unesco Werelderfgoed is Nederland (www.werelderfgoed.nl) sinds 1996 in de categorie militair erfgoed vertegenwoordigd met de talrijke forten en linies van de Stelling van Amsterdam. Forten waren onderdeel van een ingenieus systeem van dijken en sluizen, dat eeuwenlang de ruggengraat vormde van de Nederlandse militaire verdediging. "Hierdoor bleef de hoofdstad buiten bereik van eventueel kanonvuur. Het gebied buiten De Stelling kon in tijden van gevaar onder water worden gezet met een verfijnd sluizensysteem. De Stelling diende als 'Nationaal Reduit', het laatste toevluchtsoord voor regering en leger. Het is een uniek monument van defensieve en waterstaatkundige techniek, maar is nooit volledig in werking gezet". Er zijn zes waterlinies in Nederland met mogelijke inundatie of onderwaterzetting van de omliggende gebieden, waarbij de waterplas te diep zou zijn voor man en paard, maar te ondiep voor schepen. Het zijn: De Oude Hollandse Waterlinie (www.oudehollandsewaterlinie.nl) als oudste waterlinie, ontstaan in het Rampjaar 1672 (met de Hollandse Oorlog o.m. tegen Frankrijk). Deze vormt een 85 km lang lint van Muiden tot in de Biesbosch.

De Nieuwe Hollandse Waterlinie (www.hollandsewaterlinie.nl): vormt de uitbreiding

van de vorige Linie, aangelegd vanaf 1815 (= onafhankelijkheid van het Koninkrijk der Nederlanden) met 60 forten en sluizen, 2 kastelen en vele batterijen, 550 groepschuilplaatsen en kazematten. (zie Fort Rijnauwen)

De Stelling van Amsterdam (www.stellingvanamsterdam.nl): 135 km lange verdedigingslinie, aangelegd op een afstand van 15 tot 20 km rondom Amsterdam. Dit is grootste kringstelling van Europa en werd aangelegd tussen 1880 en 1914. Er zijn 42 forten en 4 batterijen, dijken en sluizen. Is nooit in zijn geheel in werking gezet! (zie Fort Resort Beemster)

De Zuiderwaterlinie (www.zuiderwaterlinie.nl) als scheiding tussen de Noordelijke en Zuidelijke Nederlanden, dwars door Brabant, ontworpen in 1697, met 5 forten, 8 linies en 10 vestigingen (steden), sluizen en redoutes.

De recentste is de IJssellinie (www.ijssellinie.nl): een 120 km lange NAVO-verdedigingslinie uit de Koude Oorlog tegen de Sovjet-Unie en haar bondgenoten. Werd aangelegd tussen 1951 en 1954 tussen Nijmegen en Kampen. Met diverse gevechtshokken en waterstaatkundige werken. Werd in 1968 definitief opgeheven, maar bleef tot 1990 een groot geheim. Tenslotte is er nog de Grebbelinie (zie Wageningen).



Het Nationaal Militair Museum



De Koppelpoort in Amersfoort

FORT RIJNAUWEN...HET GROOTSTE FORT !

Wij bezochten het Fort Rijnauwen (www.fortrijnauwen.nl), dat met een oppervlakte van 31 ha het grootste Nieuwe Hollandse Waterlinie fort van Nederland is. Het is een machtig vestingwerk in bijzonder goede staat dat verscholen ligt in een open groene ruimte tussen Utrecht en Bunnik. In de herfst/winter kan men het fort weliswaar niet bezoeken, maar men kan wel wandelen rond het door water omgrachte fort in een waardevol natuurgebied. "Door de jarenlange isolatie en rust is het een wijkplaats geworden voor vele - ook bedreigde - planten en dieren", aldus de informatie. "In 1868 werd gestart met de bouw van Fort Rijnauwen. Het Fort werd volgens de laatste toenmalige inzichten aangelegd en bood plaats aan 540 soldaten en 105 kanonnen. In de jaren 1914-1918 werd de Nieuwe Hollandse Waterlinie in staat van verdediging gebracht... maar kon in

praktijk geen diensten bewijzen want Nederland is neutraal gebleven. Fort Rijnauwen maakt deel uit van de Nieuwe Hollandse Waterlinie. Deze verdedigingslinie werd aangelegd om Utrecht, Noord- en Zuid-Holland te verdedigen tegen aanvallen uit het oosten. Samen met enkele andere forten beschermde het als tweede fortenring rond Utrecht de stad tegen lange afstandskanonvuur. Tijdens WOII werd het Fort door de Duitse bezetter gebruikt als munitiedepot en als fusilladeplaats. Honderden verzetshelden zijn er omgebracht. Elk jaar op 4 mei worden deze slachtoffers tijdens de Nationale Dodenherdenking herdacht (vooral bekend op de Dam in Amsterdam). Na WOII heeft het Fort zijn functie als verdedigingswerk verloren". En aldus kwamen er twee nieuwe functies: natuurbehoud en toerisme.

EEN WELDADIGE (WATER)BELEVING IN EEN VOORMALIG FORT

De Beemster is een bekende polder of droogmakerij (sinds 1999 op de Unesco Werelderfgoedlijst) ten noorden van Amsterdam. Wij rijden via Zuidoostbeemster naar het afgelegen Fort Resort Beemster (fortresortbeemster.nl), een onderdeel van Stelling Amsterdam. In dit feeëriekere wellnessresort (open sinds 2012) worden wij als ware ondergedoken in een fantastische (militaire) sfeer van het voormalige fort. Het is voor ons de meest unieke en luxueuze wellnessbeleving ooit. Je kunt er genieten

van de panoramasauna met uitzicht op het beschermde Beemsterlandschap (de bij ons zeer geliefde Beemsterkaas komt uit deze regio), of dompel je onder in het zoutwaterbad, ga mediteren in de zoutgrot van 65°C, ga uitzweten in één van de talrijke sauna's (vanaf 75°C) of stoom afblazen in de hammam. En uiteraard zijn er nog de bubbelbaden en zwembaden. Het resort is chique en sober en omvat ook het klasserestaurant Poterne, een brasserie voor de wellnessgasten, en het eerste Nederlandse hotel (met 10 luxe kamers – vanaf € 135-

en 2 suites) dat zogenaamd CO²-neutraal is! Wellness kan voor de prijs vanaf € 19,50. Het Fort Resort Beemster is terecht de publiekslieveling van alle wellness/spacentra in Nederland. Zoals gebruikelijk in Nederland (en nog meer in Duitsland) is deze wellness zonder badkleding (uitgezonderd enkele "geklede" dagen). Opmerkelijk is wel dat bij de huisregels vermeld staat: "Druggebruik is niet toegestaan"... maar ja, het resort ligt ook niet zo ver van Amsterdam (bekend om zijn vele coffeeshops).



Genieten in Fort Resort Beemster

STADSVERKENNING VAN HET MIDDELEEUWSE AMERSFOORT

Amersfoort is een aantrekkelijke middeleeuwse stad met tal van beschermde monumenten. Blikvangers zijn de Onze-Lieve Vrouwetorenkerk (met 98 m de hoogste van Nederland na de Domtoren van Utrecht), de Muurhuizen (aan/in de stadswallen), het huis van schilder Mondriaan en de bekende Koppelpoort (als enige land- en waterpoort van Nederland, gebouwd omstreeks 1400). De stad is een belangrijk spooknooppunt omwille van zijn centrale ligging. Amersfoort is trouwens symbolisch het middelpunt van Nederland. Het centrum is grotendeels

verkeersvrij met tal van (keten) winkels, maar wij verkennen liever het militair toerisme in de buurt. Eerst en vooral rijden we naar het Nationaal Monument Kamp Amersfoort. Het Kamp Amersfoort (kampamersfoort.nl) werd in 1939 gebouwd voor Nederlandse militairen. In 1941 werd het door de Duitsers in gebruik genomen als concentratiekamp, eigenlijk als arbeids- en doorgangskamp. Op 18 augustus 1941 kwamen de eerste gevangenen toe... op 19 april 1945 droegen de Duitse bezetters het kamp over aan het Nederlandse Rode Kruis. Op 5 mei 1945 gaf

Duitsland zich over (zie Wageningen) en was Nederland eindelijk bevrijd (dus veel later dan België en zij hebben ook nog de verschrikkelijke Hongerwinter 1944-1945 meegemaakt). Pas op 7 mei kwamen de Canadezen het kamp binnengereden. In ons land was er één Duits concentratiekamp, namelijk het beruchte Breendonk. In Nederland zijn er meerdere: Kamp Vught is het best bewaarde SS-concentratiekamp en ligt in de omgeving van Den Bosch (Noord-Brabant). Vanuit het afgelegen Kamp Westerbork bij Assen (Drenthe) werd het joodse meisje Anne Frank gedeporteerd naar Duitsland. Deze drie interneringskampen in Nederland hebben de status van Nationaal Monument. Ten slotte waren er nog twee kleine kampen in Schoorl en Ommen. Een bezoek aan deze gedenkplaats is ontroerend. Neem een kijkje in het recente Bezoekerscentrum (met interessante films), opgetrokken in een kunstmatige heuvel naast

de gerestaureerde wachttorenen (de enige overgebleven van de 8 oorspronkelijke). Echt veel is er niet meer te zien van dit beruchte "Durchgangslager", maar de wachttorenen maakt nog steeds een akelige indruk, net als de 350m lange schietbaan en fusilladeplaats, uitgegraven door de gevangenen. Op deze laatste plek staat het opmerkelijke standbeeld "De Stenen Man" (officieel = "Gevangene voor het vuurpeloton"), ingehuldigd in 1953. Uit de bezoekersgids halen we volgende (door ons aangevulde) informatie: Kamp Amersfoort was geen concentratiekamp naar het voorbeeld van Dachau. Het was een klein en provisorisch kamp dat onder toezicht stond van de Sipo/SD ("Sicherheitsdienst"). Verwaarlozing, honger, mishandeling en moord drukten een stempel op het verblijf van ongeveer 37.000 gevangenen die korte of langere tijd - in twee afzonderlijke periodes - gevangen waren in het kamp. Meer dan 800 mensen zouden er de dood vinden, en ongeveer de helft van alle gevangenen zijn doorgestuurd naar concentratie- of werkkampen in Duitsland... velen ervan kwamen nooit meer terug. Het gebruik en de bestemming van Kamp Amersfoort in de periode van 1941 tot 1945 rechtvaardigen een onderverdeling in verschillende periodes. Een 'eerste periode' vanaf de opening van het kamp (18 augustus 1941) tot de sluiting ervan op 8 maart 1943. Een 'tweede periode' vanaf de heropening van het kamp op 17 mei 1943, tot 19 april 1945 toen het kamp werd overgedragen aan het Rode Kruis.

NEEN, DIT IS GEEN BELGENMOP!

In het westelijk stadsdeel van Amersfoort ligt het Belgenmonument aan de Belgenlaan. Het werd voltooid in 1919, maar werd pas op 22 november 1938 ingehuldigd door Koningin Wilhelmina en Koning Leopold III. Er was eerder onenigheid en een gespannen verhouding tussen beide buurlanden. België wilde na de Wapenstilstand (van 11 november 1918) aanspraak maken op Nederlands-Limburg en Zeeuws-Vlaanderen. Anderzijds eiste Den Haag een financiële compensatie voor de jarenlange opvang van de Belgische vluchtelingen in Nederland (zie Huis Doorn). Als dank voor de opvang van de vluchtelingen tijdens WOI schonk België dit monument in 1916 aan Nederland. Architect van dit grootste monument van Nederland was de Bruggeling Huib Hoste (1881-1957), de prachtige reliëfs zijn van beeldhouwer Hildo Krop. De fraai aangelegde tuin ligt er nu wat verwaarloosd bij.



De ongerepte natuur bij Fort Rijnauwen



Paleis Soestdijk

"HET DOEL VAN DE OORLOG IS VREDE"

(VOLGENS DE GRIEKSE FILOSOOF ARISTOTELES)

Vervolgens rijden we naar Soesterberg, meer bepaald naar de voormalige Militaire Vliegbasis: deze werd geopend in 1910 en gesloten op 12 november 2008. Prins Bernhard vertoefde hier regelmatig, want zijn thuis was vlakbij: namelijk het Paleis Soestdijk. Hier werd op 11 december 2014 het nieuwe Nationaal Militair Museum (nmm.nl) geopend door Koning Willem-Alexander. Dit is een absolute must! Woorden en wauw-kreten schieten hier te kort. Het schitterende grootse (27.500m²!) museum toont de betekenis van het Nederlandse leger in verleden, heden en toekomst. Zowel in oorlogs- als vreedestijd. Je kunt er vooral vliegtuigen, helikopters, tanks en pantservoertuigen bekijken in de enorme museumhal. Aan alle aspecten van het leger wordt ook ruim aandacht besteed. Bezoek ook de mooie diorama's zoals de jaarlijkse Nationale Dodenherdenking op 4 mei op de Dam in Amsterdam, of de Duitse

inval in Nederland op 10 mei 1940 om 3u 's ochtends (het opgestelde diorama toont de aanval op het vliegveld Ypenburg bij Den Haag om 5u). En als je nog nooit een echte Duitse V-2 (Vergeltungswaffe 2) hebt gezien... dan zul je hier verstomd staan van de enorme grootte van deze raket, het is trouwens het enige exemplaar in Nederland. De V-2's hebben een gewicht van 14.000 kg en bereikten een snelheid van 6.500 km/u. Zij hebben in 1944-1945 zeer veel schade aangericht in grootsteden zoals Londen en Antwerpen (met het drama van de Rex-cinema). In totaal werden er zo'n 3.000 V-2's afgevuurd... en er vielen duizenden slachtoffers te betreuren. Dit uitermate educatieve museum is een absolute must voor klein en groot! Ik zou aan Michelin aanbevelen om hier de waardering van 3* toe te kennen in de eerstvolgende editie van de Groene Gids Nederland.



De werkkamer van Keizer Willem II

OP BEZOEK IN DE KONINKLIJKE GEMEENTE BAARN

Via Soest en Soestdijk bereiken wij de gemeentegrens van Baarn. Bezoek hier het Paleis Soestdijk, één van de 4 officiële paleizen van de koninklijke familie (paleissoestdijk.nl). Het voormalige jachtslot (uit de 17de eeuw) werd een koninklijke zomerresidentie vanaf koning Willem I in 1815, en sinds het huwelijk van (toen nog Prinses) Juliana met Bernard in 1937 werd dit hun vaste woonplaats. Beroemd was de jaarlijkse Koninginnedag bij Juliana, rechtstreeks uitgezonden op TV: vele ouderen onder ons zien haar ongetwijfeld nog op de bordes van het paleis staan. Koningin Juliana deed troonsafstand in 1980. Het koningspaar overleed in 2004. Men kan het paleis Soestdijk niet echt mooi of indrukwekkend noemen, noch vergelijken met andere - zoals het veel indrukwekkender Paleis Het Loo in Apeldoorn -, maar een rondleiding is echt wel de moeite waard: je bezoekt achtereenvolgens de staatsievertrekken, enkele privé-vertrekken

(zoals de werkkamers van Juliana en Bernard, of de vrij sobere eetkamer) van de laatste bewoners, en de enorme kelders ("souterrain"). Tal van aspecten van de hofhouding worden kleurrijk verteld, en Juliana was in al haar eenvoud de moeder van alle Nederlanders. Wandel ook even in het aangrenzende park met mooie vijver. Je kunt ook verpauzen in de voormalige Orangerie. Ter info: In de buurt van het Paleis Soestdijk ligt Kasteel Drakensteyn in Lage Vuursche. Dit was indertijd de woonplaats van Prinses Beatrix, met Claus en de kinderen. Sinds de troonsafstand woont Beatrix hier opnieuw. In de omgeving van het Paleis Soestdijk moet je zeker even halt houden en flaneren in het centrum van het residentiële deftige dorp Baarn. Het station is opgetrokken in chaletstijl, het dorpsplein heet Brink, en de leuke mooie winkelstraat noemt de Laanstraat. Hier verdiep ik mij op nr. 69 even in de prachtige boekhandel Den Boer (jugendstil gebouw) van anno 1887.

... IN HET SPOOR VAN DE KEIZER...

Doorn is een zeer groene gemeente ten oosten van Utrecht en ten zuiden van Amersfoort. Doorn was de verblijfplaats van de verbannen en voormalige keizer Wilhelm II (1851-1941), die vanuit Spa naar Nederland vluchtte en daar asiel verkreeg op het einde van de Eerste Wereldoorlog. Nederland wilde hem niet uitleveren aan de geallieerden vanwege de volgehouden neutraliteitspolitiek van het land. Dus leefde hij hier in ballingschap van 1920 tot zijn dood in 1941, weliswaar volledig afgezonderd van de buitenwereld (hij mocht zich slechts in een beperkte radius rond Doorn bewegen), maar wel in alle pracht en praal op een uitgestrekt landgoed dat hij zelf had aankocht. Voordien (van 11 november 1918 tot mei 1920) resideerde hij in het grotere nabijgelegen Kasteel Amerongen (°1680), op de Utrechtse Heuvelrug. Daar tekende hij op 28 november 1918 zijn abdicatie van zijn keizerschap. Het interieur is volgestouwd met meubels, schilderijen, zilverwerk, snuisterijen en zijn olifantenverzameling, die werden overgebracht van zijn verschillende paleizen in Berlijn en Potsdam. Een rondleiding in het Museum Huis Doorn (huisdoorn.nl) is interessant! Men kan bijna alle vertrekken bezoeken, zoals de werkkamer/bibliotheek en (de eerder onopvallende) slaapkamer van de Keizer. De authentieke inrichting ademt de sfeer van weleer.. precies alsof er niets veranderd is na het overlijden van de laatste Keizer van

EN TEN SLOTTE... NOG IETS BOEIENDS IN VERBAND MET HET BEGIN EN HET EINDE VAN WOII



Huis Doorn

Duitsland. Jaarlijks komen hier ongeveer 35.000 bezoekers. In het uitgestrekte landgoed ligt het Mausoleum met het gebalsemde lichaam van de voormalige Keizer die in Doorn overleed op 4 juni 1941. Langs de Orangerie (nu restaurant) ligt de voormalige garage van de Keizer, die sinds 2014 als tentoonstellingsruimte is ingericht met als thema "Nederland en de Eerste Wereldoorlog". Zo loopt er sinds 5 september 2014 een interessante tentoonstelling "Tussen twee vuren" over het neutrale Nederland tijdens WOI (dat er uiteraard ook nadelen van ondervond) en in het nieuwe Paviljoen erlangs is een opmerkelijke tijdelijke tentoonstelling over "Op de vlucht". Hier trekt men de aandacht voor de Belgische vluchtelingen bij het begin van WOI (die met ongeveer 1 miljoen naar Nederland waren gevlucht) en wordt de vergelijking gemaakt met de huidige situatie van vluchtelingen vanuit het Midden-Oosten naar Europa. Langs het tentoonstellingspaviljoen zie je de losstaande klokkentoren, een geschenk van de (keizerlijke) familie voor de 70ste verjaardag van de Keizer in januari 1929.

Ten zuidoosten van Amersfoort ligt de gemeente Rhenen (in de provincie Gelderland), en op 5 km meer oostwaarts ligt de stad Wageningen. Beide werden zwaar verwoest bij het begin van de Tweede Wereldoorlog. Dit is vooral te verklaren door de aanwezigheid van de Grebbelinie. Deze verdedigingslinie - gebouwd tussen 1774 en 1910 - speelde een cruciale rol bij de hoofdverdediging van de Nederlanders tegen de Duitsers bij het begin van WOII) (grebbelinie.nl). Het hoogste punt is de bekende Grebbeberg, waar de Nederlandse soldaten van 10 tot 14 mei 1940 hardnekkig weerstand hebben geboden tegen de Duitse invallers, maar tevergeefs... en ongeveer 400 Nederlandse soldaten zijn er gesneuveld en er begraven. We rijden dus naar Wageningen (37.786 inwoners, waarvan bijna 20% studenten), bekend om de Landbouwuniversiteit en het Rijksmonument Hotel De Wereld op het 5 Mei Plein nr. 1. Hier werd in de Grote Capitulatiezaal (sinds de jaren '50 in gebruik als café-restaurant) de capitulatie van de Duitsers ondertekend in 1945. Op 5 mei 1945 in de late namiddag werd het zwaar beschadigde Hotel De Wereld door de Canadese generaal Charles Foulkes uitgekozen voor de capitulatie-onderhandelingen met de Duitse kolonel-generaal Johannes Blaskowitz. Foulkes zou deze locatie gekozen hebben wegens de ligging van Wageningen aan het toenmalige front, de afwezigheid van burgers vanwege de evacuatie, en omwille van de symboliek van de naam "De Wereld". Ook Prins Bernhard was hierbij aanwezig. Op zondag 6 mei omstreeks 16u30 werd in de Aula van de Landbouwuniversiteit de capitulatie-acte ondertekend. Op 8 juli 1945 hebben Canadese militairen de bronzen herdenkingsplaquette geplaatst op de gevel van het hotel (dat intussen 14 vernieuwde kamers telt). Wij hebben genoten van het historische kader, alsook van het aangename restaurant O Mundo, dat in november 2009 bekroond werd met 1 Michelin-ster. Chef Dennis Richter Uitdenbogaardt kookt creatief aan correcte prijzen (menu aan € 55). Maître Yvo Kwak zorgt voor een onberispelijke service. Hij informeerde ons vooraf trouwens omtrent het capitulatieverhaal en hoopt ons terug te zien op het jaarlijks Bevrijdingsfestival (op 4 mei) in Wageningen. Beloofd...

NATIONALE SPORTSTADIA IN LONDEN: TEMPELS VOOR DE SPORT

©Tekst en foto's: Freddy Bijn

Deze titel zal ongetwijfeld verrassend, soms zelfs choquerend overkomen. Maar zoals de sporttoeschouwers zich tegenwoordig bij tijd en wijle zichzelf te buiten gaan, doet dit soms aan religieus fanatisme denken. De goodwill waarmee men de lonen van de sportbeoefenaars aanvaardt, is minstens zo verrassend.

De tijd die de media, zowel radio als tv, spenderen aan sportverslaggeving, stoot velen tegen de borst. De inspanning die de beleidsmensen moeten leveren voor politieaanwezigheid, het controleren van toeschouwers en omgeving, de noodscenario's die stand-by zijn, moest er dan toch iets ernstig voorvallen, wegens zwaar op de maatschappij. De Britten kennen het Heizel-drama (39 slachtoffers), maar nog meer het Hillborough Stadium Drama, dat in 1989 niet minder dan 96 slachtoffers maakten. In beide gevallen stond bij toeval Liverpool FC op het veld. Maar van diverse sporten ligt hun nationale stadion in Londen: Wembley Stadium voor het heilige spel van voetbal, iets elitairder is er Wimbledon voor de tennissport. De stevige beoefenaars van het rugbyspel komen samen in Twickenham, terwijl de nette, in het wit geklede sport-gentlemen voor het cricket dan weer verzamelen in Lord's of London. En je zal zien dat het ook een successtory is, door de schitterende stadionuitbreidingen, de commerciële mind-setting, de sports-mind van de Britten en natuurlijk ook de fantastische sportprestaties die op de verschillende grasmatten geleverd worden. En ja, elitaire sporten herkent men aan de verplichte witte kraaknette out-fits.



Wembley

WEMBLEY STADIUM

Dit vroegere mythische stadion werd gebouwd als onderdeel van de British Empire Exhibition in 1923, en droeg de naam Empire Stadium. De eerste Cup Final werd er gespeeld tussen Bolton en West Ham en er waren naar schatting 200.000 toeschouwers. Het stadion met de Twin Towers op de voorgevel, moest om allerlei redenen verdwijnen – vooral om economische redenen. Van 2000 tot 2007 werd het nieuwe stadion gebouwd, met een capaciteit van 90.000 toeschouwers, 5.000 meer dan het vorige stadion. Maar het bijzonderste is dat het stadion volledig overdekt kan worden. Wembley heeft natuurlijk ook zijn bekendheid door de popconcerten, waaronder dan vooral het Live Aid concert, niet minder dan 12 Rolling Stone concerten en verder Queen, Abba, Tina Turner en Elton John. Voor het stadion staat een standbeeld van de al even iconische Bobby Moore, de aanvoerder van het Engelse team dat in 1966 wereldkampioen werd in dit stadion. In totaal werden er 78 FA Cup Finals gespeeld, 258 Engeland internationals, de 1966 Wereldbeker Finale, 40 League Cup Finals, 6 Europa beker finales.



Wimbledon

WIMBLEDON

The Wimbledon Championship, beter bekend als Wimbledon, het oudste tennistoernooi ter wereld, is een grandslam en wordt beschouwd als het meest prestigieuze ter wereld. Het is tevens het grootste grastennistoernooi en is een van de weinige tennistoernooien die spelers verplichten witte kleding te dragen.

Het werd voor het eerst in 1877 gespeeld en wordt gehouden op de All England Lawn Tennis and Croquet Club. De eerste Wimbledon (amateur)tenniskampioenschappen, waren een geheel Engelse aangelegenheid. Het evenement heette toen de Lawn Tennis Championships en werd georganiseerd door de All England Lawn Tennis and Croquet Club. Er deden alleen heren mee. In 1884 werden toernooien voor dames en voor herendubbelspel toegevoegd. Rond de eeuwwisseling (1900) had Wimbledon zich ontwikkeld tot een populair en volwaardig internationaal toernooi. In 1922 werd aan Church Road een nieuw tenniscomplex voor 14.000 toeschouwers gebouwd, wat de groei en populariteit van het toernooi geweldig heeft bevorderd. De Amerikaanse May Sutton was in 1905 de eerste niet-Britse kampioene. Twee jaar later presteerde de Australiër Norman Brookes

hetzelfde bij de mannen. Van 1937 tot en met 2012 was er geen Britse winnaar meer geweest bij de mannen en sinds 1977 is dit ook niet meer bij de vrouwen gebeurd. Op 17 mei 2008 werd een lang gepland verschuifbaar dak gepresenteerd door middel van demowedstrijden tussen de verdienstelijke (oud-)spelers Andre Agassi, Steffi Graf, Kim Clijsters en Tim Henman. De twee weken van het toernooi in de maand erop bleven echter bijna helemaal droog. Pas tijdens Wimbledon 2009 (op 29 juni om precies te zijn) kwam het dak officieel in gebruik om Dinara Safina en Amélie Mauresmo hun wedstrijd te laten afronden.

TWICKENHAM

Twickenham Stadium ligt in het zuidwesten van Londen. Met zijn capaciteit van 82.000 toeschouwers is het na Wembley het grootste stadion van Engeland. Het is het thuisstadion van het nationale rugbyteam van Engeland. Hiernaast wordt het stadion ook gebruikt voor de finales van de rugbycompetitie en -beker. Er werden ook concerten gehouden van bijvoorbeeld U2, Rolling Stones en Iron Maiden. Na uitverkochte wedstrijden tegen Nieuw-Zeeland en Zuid-Afrika in Crystal Palace zag de Engelse rugbybond RFU



Twickenham

in, dat een eigen stadion een aantal voordelen heeft. William Williams, een bestuurslid van de bond, nam hierin de leiding door een stuk grond van ruim vier hectare te kopen. Hij kocht dit stuk grond in 1907 voor net geen 6.000 GBP. Voor de aankoop van dit stuk grond werd hier kool geteeld, daarom wordt het ook wel 'Cabbage Patch' (koolgrond) genoemd. De eerste wedstrijd in Twickenham werd gespeeld op 2 oktober 1909 tussen Harlequins en Richmond. De eerste interland, tussen Engeland en Wales, werd gespeeld op 15 januari 1910. Tijdens de Eerste Wereldoorlog werd het veld gebruikt om vee, paarden en schapen op te laten grazen. In 1921 onthulde koning George V een oorlogsmonument vlak bij het stadion. In 2002 werden er plannen gemaakt om de zuidelijke tribune te renoveren om zo de capaciteit te verhogen tot 82.000 toeschouwers. Naast de vergroting met 7.000 toeschouwers, kwam er ook een viersterrenhotel met 156 kamers en zes vip-suites met uitzicht op het veld, een theater, een ontspanningscentrum, een nieuwe rugbywinkel en een aantal kantoren. In juli 2005 was de zuidelijke tribune helemaal afgebroken om plaats te maken voor een nieuwe tribune, die sinds november 2006 gereed is voor gebruik. Het 'Museum of Rugby' is een museum over rugby

dat gesitueerd is in het Twickenham Stadium. Het museum laat alles zien wat met rugby te maken heeft, niet alleen het Engelse rugby. Met behulp van interactieve beeldtechnieken wordt de geschiedenis van het rugby getoond, met onder andere een tentoonstelling over William Webb Ellis, de uitvinder van de sport. Daarnaast is er ook een aantal authentieke voorwerpen te zien, zoals een Engels rugbyshirt dat gedragen werd tijdens de eerste rugbyinterland ooit in 1871 tussen Engeland en Schotland. Wist u dat er jaarlijks meer dan een miljoen mensen een bezoek brengen aan het Twickenham Rugby Stadium Museum? Weinig musea in ons land zullen een dergelijk bezoekersaantal kunnen evenaren.

LORD'S

Lord's Cricket Ground (afgekort als Lord's) is een bekend cricketstadion in St John's Wood, een wijk in de Britse hoofdstad Londen. Het stadion is van de club Marylebone Cricket Club (MCC). Ook is het de thuishaven van ECB (cricketbond van Engeland en Wales), de ECC (Europese cricketbond). Lord's wordt vaak ook wel The home of cricket genoemd. Op Lord's bevindt zich het oudste sportmuseum ter wereld. Ook worden er op Lord's andere sporten dan cricket gespeeld zoals honkbal, tennis en boogschieten. Er zijn in de geschiedenis drie Lord's Cricket Grounds geweest. Het origineel werd gesticht door Thomas Lord in 1787 op Dorset Square in Marylebone (een wijk in Londen). De eerste normale cricketwedstrijd die op Lord's gespeeld werd, was een jaarlijkse wedstrijd tussen de scholen Eton en Harrow in 1805. In 1810 werd Lord's verplaatst naar een park, dat daar al in 1814 weer moest vertrekken omdat er een kanaal moest worden gegraven. Vanaf 1814 ligt Lord's op zijn huidige plaats. The Pavillion, gebouwd in 1880, is nog steeds het hart van het stadion. Hier komen de clubleden samen. En ja, om lid te mogen worden van deze club moet men zowat tussen de 20 tot 30 jaar op een wachtlijst staan. Maar de meest in het oog springende architecturale toevoeging is het futuristische J.P. Morgan Media Centre, dat eind vorige eeuw net geen 5 miljoen GBP kostte. Het zweeft 15 meter boven de toeschouwers. Precies een wolk waaruit de media hun oordeel uitspreken over de sportieve prestaties op dit terrein. Als het ware een goddelijke uitspraak gevormd door de media in de tempels van vandaag, maar dan wel enkel voor sportprestaties.

Activités UBJET | UBJET activiteiten

YPRES RECEIVED THE F.I.J.E.T. GOLDEN APPLE AWARD

©Texts : Gilbert Menne, Patrick Perck

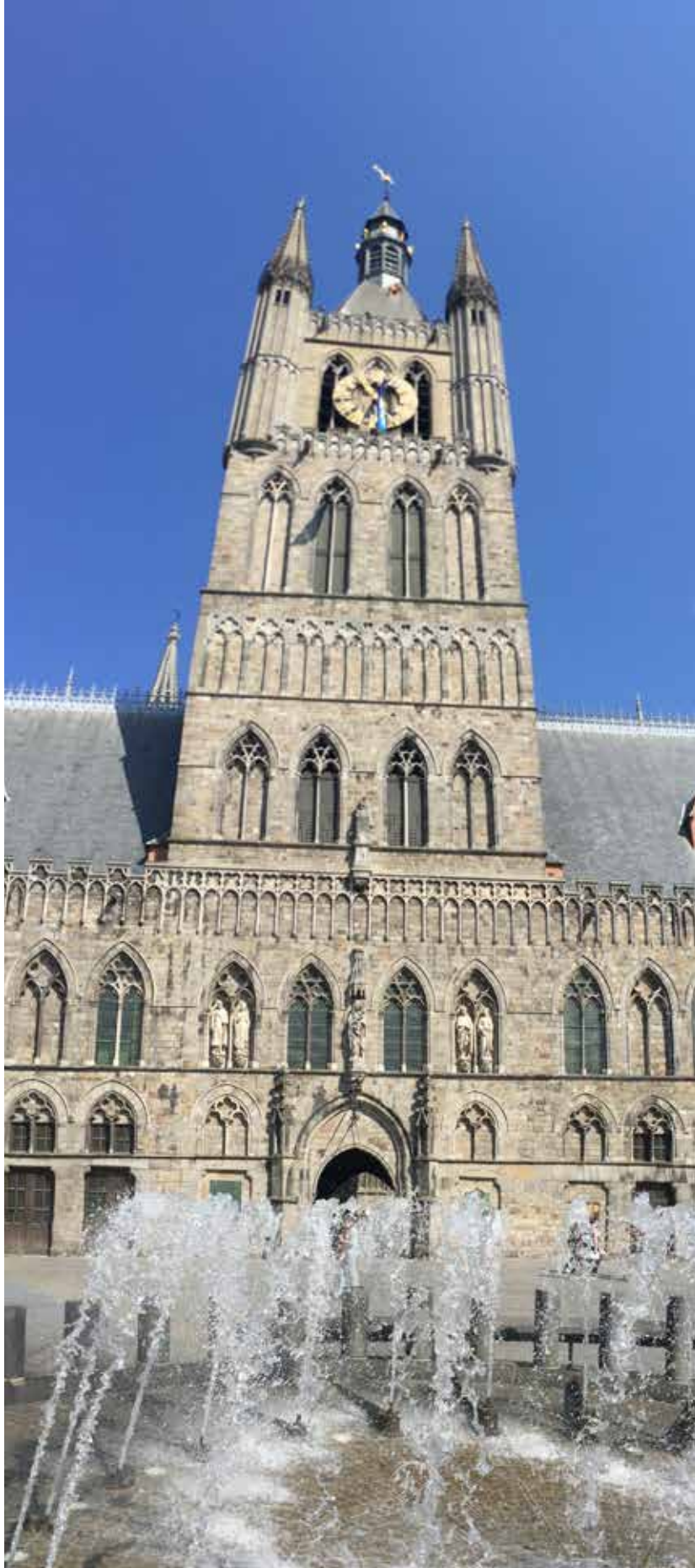
©Photos: Jean-Claude Delfosse, Karel Meuleman, Patrick Perck



Official Award Ceremony Golden Appel 2016. From left to right: Gilbert Menne, president UBJET; Jef Verschoore, Deputy Mayor of Ypres; Tijani Haddad, president FIJET; Plamen Starev, president Golden Apple Committee; Walter Roggeman, honorary-president UBJET; Pieter Slosse, director Tourist Office of Ypres.

La "Pomme d'Or", décernée par la Fédération internationale des Journalistes et Ecrivains du Tourisme, est l'équivalent d'un Oscar en matière touristique. Ce prix d'excellence est attribué chaque année à un pays, une ville, un site, une région ou une organisation en reconnaissance d'efforts très importants dans la promotion et le développement du tourisme. Fondé en 1970, il a été attribué depuis à 56 lauréats, dont deux

seulement en Belgique. Sur proposition de notre président d'honneur, Walter Roggeman, l'U.B.J.E.T. a proposé à la F.I.J.E.T. la candidature de la ville d'Ypres, haut-lieu du Tourisme de Mémoire mondiale. Le jury, composé de journalistes provenant de 28 pays dans le monde entier, a reconnu les efforts exceptionnels de la ville pour préserver et promouvoir son héritage culturel et historique dans le cadre d'un tourisme



The City Hall

moderne. La remise officielle du prix a eu lieu le 13 mai dernier dans le cadre prestigieux de l'Hôtel de ville d'Ypres en présence de nombreuses personnalités. La délégation de la F.I.J.E.T., conduite par son président, Tijani Haddad, a pu découvrir durant cinq jours les vestiges et monuments historiques de la Première guerre mondiale de la ligne de front, de Nieuport à Passendale, et visiter, outre le remarquable Flanders Fields Museum, les nombreux attraits d'Ypres comme cité historique.

De "Gouden Appel", door de Internationale Federatie van Journalisten en Toeristische Schrijvers, is voor toerisme wat de Oscar is voor de filmindustrie. Deze gewaardeerde en prestigieuze onderscheiding wordt jaarlijks uitgereikt aan een land, een stad, een streek, een plaats of een organisatie als erkenning voor uitzonderlijke inspanningen geleverd ter promotie en ontwikkeling van toerisme.

Sedert het ontstaan in 1970 telt deze prijs reeds 56 laureaten en slechts twee maal werd in België iemand gelauwerd. Onze erevoorzitter van U.B.J.E.T., Walter Roggeman, heeft de kandidatuur van de stad Ieper, wereldwijd bekend als site ter herinnering aan de Grote Oorlog bij F.I.J.E.T., voorgedragen en bepleit. De jury bestaande uit journalisten uit 28 landen van over heel de wereld heeft de bijzondere inspanningen gewaardeerd en geprezen die de stad heeft verricht om zijn cultureel erfgoed te bewaren en in de kijker te stellen en te promoten naar het hedendaags toerisme toe. De officiële uitreiking van de prijs vond plaats op 13 mei jl. In het prestigieuze stadhuis van Ieper in het bijzijn van heel wat personaliteiten. De delegatie van F.I.J.E.T., voorgezeten door de voorzitter Tijani Haddad, heeft gedurende vijf dagen de historische monumenten en overblijfselen kunnen ontdekken van en uit de Eerste Wereldoorlog en van de frontzone van Nieuwpoort tot Passendale met onder andere het zeer bijzondere Flanders Fields Museum en vele andere attracties van Ieper als historische stad.



Tyne Cot Cemetery



The Golden Apple



The ladies at brewery The Casemates



The Golden Apple at the Tourist Office



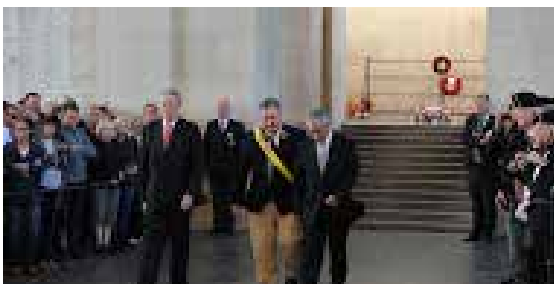
Gilbert Menne gives to Pieter Slosse the official certificate of the Golden Apple Award



The local partners of Ypres with Deputy Mayor Verschoore



Tijani Haddad, Tina Cubrilo and Plamen Starev making a clay sculpture representing one of the 600.000 victims of the First World War in Belgium.



Tijani Haddad, Jef Verschoore and Gilbert Menne lay a wreath during the Last Post ceremony at the Menin Gate



The FIJET delegation at the Westfront visitor's centre in Nieuwpoort.

Expositions | Tentoonstellingen

EXPOSITION « DE SALVADOR À DALI » À LIÈGE

©Texte : Claudine Clabots – Photos : Francis Vrancken



Buste de femme rétrospective

Ce peintre si connu reste cependant un être insaisissable et déconcertant. L'exposition de Liège vous le présente sous un aspect très original, car ses œuvres sont accompagnées de scènes qui restituent parfaitement l'atmosphère dans laquelle a baigné l'artiste. Adorant se mettre en valeur, il aurait sans doute apprécié cette manière originale d'exposer ses œuvres. Dès l'entrée, le visiteur est plongé dans la réalité : la tombe de son frère, mort neuf mois avant sa propre

naissance. Quelle terrible scène : on imagine Salvador devant cette sépulture... portant son prénom. C'est là qu'il se promet de prouver au monde que Salvador est bien vivant ! Il désire se singulariser, montrer par son art qu'il n'est pas ce frère décédé. C'est l'origine de son excentricité. Il découvre Freud, devenu pour lui un père spirituel. Obsédé par certains animaux, comme les sauterelles, les fourmis, les crabes, il les utilise dans ses œuvres. Les éléphants

l'inspirent aussi. Il présente ces énormes masses perchées sur de fines et fragiles pattes, comme un défi lancé aux lois de l'équilibre. Obsédé par le temps qui passe, il se lance dans les montres molles. De nombreuses sculptures, rarement exposées, emportent le visiteur dans l'imaginaire : Adam et Eve, des corps nus révélant des secrets cachés dans leurs tiroirs, le téléphone-homard, le canapé-lèvres de Mae West, Lady Godiva nue sur son cheval... Au total, plus de 150 œuvres sont à découvrir jusqu'au 31 août. Des manuscrits illustrés, des bijoux, des lithographies, des vêtements complètent cette présentation assez riche. Dali a effectivement dessiné des costumes pour de grands couturiers. Dans quelques extraits de films, Dalí s'exprime dans un langage unique, une autre preuve de sa recherche d'originalité. Surréaliste, il l'était, même dans ses expressions ! Génial, fou, fragile, provocant, il peut séduire ou dérouter, mais laisse une trace ineffaçable dans l'histoire de la peinture moderne. Ce parcours fascinant est agrémenté de scènes et le visiteur ne peut confondre, car ces décors sont signalés par un panneau différent de celui expliquant les créations originales de l'artiste. Cet événement hors

du commun est présenté en trois épisodes : le poids de l'enfance, Salvador Dali et l'empreinte du surréalisme, et le tourbillon de la célébrité. On y souligne son goût pour l'argent, exacerbé par l'avidité de son épouse, Gala. En parallèle, vous découvrirez les œuvres d'un peintre, ami et « fils spirituel » de Salvador, Juan Ramirez, qui peint avec un pinceau attaché au bout d'une épée. C'est le peintre au fleuret ! Il habite Montmartre et est marqué par son « Père spirituel » qu'il avait rencontré en Belgique quand il avait 24 ans, et les deux artistes sont restés très proches. Il a travaillé trois ans dans des mines en Belgique, et ce travail très rude l'a marqué. Sa peinture est unique. Il jette des œufs remplis de couleurs sur sa toile. Les




Juan Ramirez

coulées forment l'arrière-plan, puis il se lance, vêtu d'une grande cape noire et d'un chapeau, dans sa création. Il est devenu le « Don Quichotte » de la peinture. Né aux îles Canaries en 1935, il garde son accent d'origine et ses œuvres valent le déplacement. EUROPA 50, unanimement reconnue grâce à ses réalisations de décors de grande qualité, a mené à bien ici un excellent travail. Personne ne résistera à cette grande fresque délirante. Tous les visiteurs seront immergés dans un monde décalé. Calatrava, le célèbre architecte catalan, a rejoint le peintre de génie. Cette exposition a déjà rencontré un beau succès à Shanghai, Londres, Singapour, Tokyo, Paris, mais elle est, à Liège, mise en valeur par de véritables artistes. Profitez de cette chance inespérée dans ce cadre unique en Belgique.

INFO

A voir jusqu'au 31 août 2016, tous les jours, dans la gare TGV de Liège-Guillemins, "De Salvador à Dali " vous enchante. N'oubliez pas d'admirer les deux monuments situés à l'extérieur. Des visites guidées, conseillées, sont disponibles, ainsi que des soirées privées. Site : www.expodali.be. Tél. 042244938 info@expoDali.be.

De SALVADOR à
DALÍ
LIÈGE GUILLEMINS TGV STATION



«
J'ai adoré, admiré le génie
et souri bien souvent de
ses trouvailles :
c'est rafraîchissant !
ANNE-MARIE A.

www.EXPODALI.be
du 27.02 au 31.08.2016

+32 4 224 49 38

info@expodali.be



FROM SALVADOR TO DALÍ

©Text and photo: Karel Meuleman



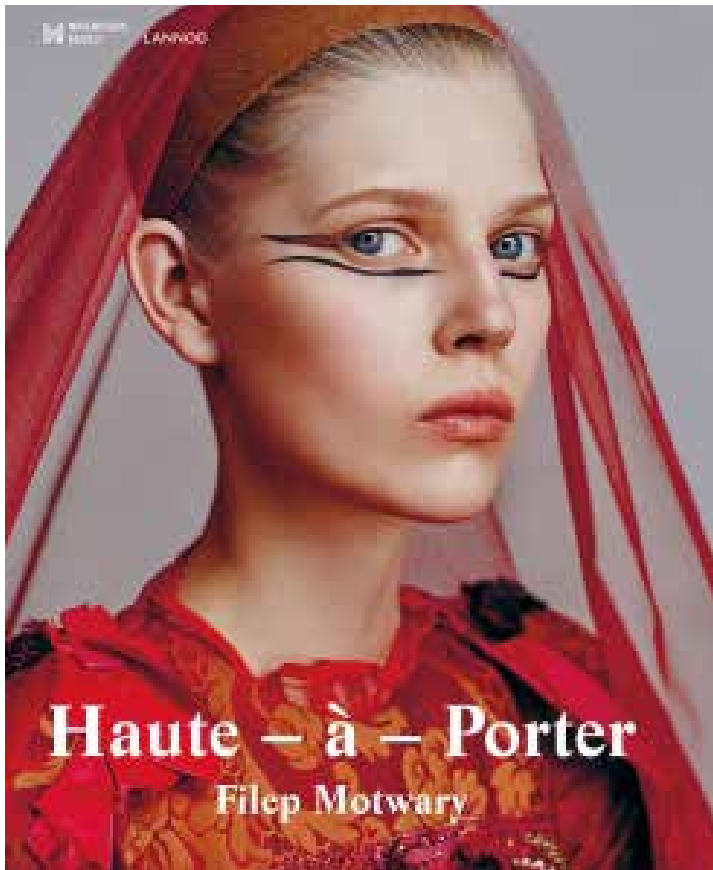
much more to the Catalan master's work than meets the eye. The main theme of the exhibition is the changing identities of Dalí: Salvador the child, Salvador Dalí one of the most celebrated artists of the 20th century and then finally Dalí the eccentric media darling. The first part entitled "The Strains of Childhood" focuses on the way in which his birthplace and early years had a lasting influence on his work. The little boy Salvador was born in Figueras in 1904, May 11, shortly after the death of his brother who was also given the name Salvador. This "reincarnation" would go on to shape the course of his life and was to be at

An amazing exhibition about the wonderful world Salvador Dalí created, takes place in the ultra-modern high-speed train station Guillemins in Liège, designed by the famous Catalan architect Calatrava. Especially for this exhibition two monumental bronzes of Dalí at the entrance and in the station itself welcome the train passenger. The exhibition is a surrealist work of art in and of itself. The works of art are set against a background of surrealist decor. This setting attracts the visitors' attention to the individual exhibits but gives also a better insight into their meaning. A colourful evocation over 2,000 square meters gives a penetrating image of this enduring artist with universal appeal. I can confirm that it leaves no visitor unmoved. Upon being greeted by a car-garden covered with moss, a reference to one of many spectacles that would punctuate the artist's career, visitors find themselves immediately plunged into the surrealist universe of Salvador Dalí. With its great richness and complexity, there is always

the root of his obsessions. The second part deals with his unlikely artistic trajectory: "Salvador Dalí: The Legacy of Surrealism". There were so many sources of inspiration that would make their way into his work, such as Gala, his lover and his muse, who played a very key role in his work. The famous paranoiac-critical method or his visual puns evoke the many domains in which the artist excelled. The final part of the exhibition, "The Celebrity Vortex", homes in on this aspect of his career. His appetite for money and society life, which made him a superstar over his lifetime, ties in with the visionary method in which he carefully curated his image using the media and various forms of publicity but also his displays of eccentricity and extravagance. This exhibition is sure to leave a lasting impression, although there are but a few original pieces. Nevertheless hurry to visit the exhibition because it ends irrevocably August 31. You'll find more information on www.expodali.be.

EEN TENTOONSTELLING VAN WERELDNIVEAU: "HAUTE-À-PORTER" IN HET MODEMUSEUM TE HASSELT

©Tekst: Patrick De Groot



tentoonstelling van 2015. Het plaatst Hasselt – de Hoofdstad van de Smaak- eens te meer in de (internationale) kijker. De 137 tentoongestelde objecten (modestukken, maar ook foto's en kunst) zijn verspreid over drie verdiepingen en gerangschikt naar volgende thema's: crinoline (= onderrok), accessoires, volume, versieringen en prints, drapage, klassiekers, korset, geschiedenis-origine-toekomst. Internationaal gereomedeerde mode-ontwerpers staan hier te kijk: namen zoals de Franse Christian Lacroix, Gaultier en Christian Louboutin (schoenen!), de Italiaanse Gucci en Prada, het Nederlandse duo Viktor & Rolf.. of de Belgen Martin Margiela, Dries Van Noten, Ann Demeulemeester. Curator van dienst is de internationaal gerespecteerde ontwerper, journalist en fotograaf Filep Motwary. De scenografie is adembenemend mooi... niet alleen met modepoppen maar ook met groots opgezette dieren. De dynamische en sympathieke museumdirecteur Kenneth Ramaekers leeft alvast in de wolken! Een handige tentoonstellingsgids wordt gratis ter beschikking gesteld. Er is tevens een gelijknamig boek gepubliceerd door Lannoo (Tielt): "Haute-à-Porter", Filep Motwary, 2016, 208 blz. In het Engels met een aparte bundeling van de Nederlandstalige vertaling (32 blz.), ISBN 978 94 014 2913 9. Ingebonden en rijkelijk geïllustreerd. € 45.

INFO

M Modemuseum Hasselt, Gasthuisstraat
11, 3500 Hasselt. Tel. +32 (0)11 23 96
21. www.modemuseum.be Persinformatie:
modemuseum@hasselt.be

Op 1 april 2016 (neen, het is geen aprilgrap!) opende onder zeer grote internationale belangstelling de prachtige tentoonstelling "Haute-à-Porter" in het Modemuseum te Hasselt. Het is een unieke combinatie van de relatie en de kruisbestuiving tussen de Haute Couture en de Pret-à-Porter, die de afgelopen 25 jaar steeds dichterbij elkaar toe evolueerden. De tentoonstelling loopt nog tot 11 september 2016, en zal naar belangstelling ongetwijfeld het succes evenaren of zelfs overtreffen van de grandioze Paul Smith-

Actualité touristique | Toeristische actualiteit

CROISI EUROPE CÉLÈBRE SON QUARANTIÈME ANNIVERSAIRE À BRUXELLES

©Texte : Jean-Claude Delfosse – Photo : Anne Marie Persoons

La première compagnie fluviale européenne de bateaux à cabines a fêté dignement ses 40 printemps dans la capitale belge. Pour la première fois, le « MS Gérard Schmitter » s'est amarré quatre jours durant dans le port bruxellois pour un Rivershow original incluant le 1er avril après-midi une visite à Manneken Pis raccordé à la bière pour la circonstance ! S'en est suivie une réception à l'hôtel de ville en présence de l'échevin du tourisme et last but not least un dîner de gala à bord qui démontra une fois de plus combien la haute gastronomie est importante chez ce croisiériste. M. Christian Schmitter, petit-fils de Gérard, était présent à bord pour l'événement. Ce fût l'occasion, pour de nombreux professionnels du tourisme, de découvrir ce bateau (5 ancres) qui porte le nom du fondateur de la société alsacienne. Construit en 2012, il offre une capacité de 88 cabines de très grand confort. Créée sous le nom d'Alsace Croisières en 1976 avec son siège social à Strasbourg, la compagnie acquit son premier bateau « Alsace I » en 1982 et ses premiers bateaux à cabines en 1984. Alsace Croisières devint Croisi Europe en 1997 et l'entreprise, toujours familiale jusqu'à aujourd'hui, fût transmise par le fondateur à ses enfants en 1999. L'agence de Bruxelles fût ouverte en 2002. En bref, aujourd'hui Croisi Europe offre une vaste palette de croisières fluviales et maritimes dans le monde entier. En 2015, quelques 200.292 clients ont fait confiance au sérieux et à la qualité de leurs produits. La flotte, constituée de 43 bateaux d'une capacité de 24 à 200 passagers chacun, permet une navigation sur les canaux, sur les plus grands fleuves d'Europe et sur les mers. Chaque année apporte son lot de nouvelles destinations aux formules innovantes et la mise en service de nouveaux bateaux. Trois bateaux neufs seront lancés en 2016 et cinq en 2017. Plusieurs nouveaux thèmes sont abordés dans les programmes 2016 : la musique, la croisière en famille, la randonnée pédestre, le



Le bar du MS Gérard Schmitter

golf et le vélo. L'intérêt des vacanciers pour les croisières s'accroît d'année en année et la concurrence entre les croisiéristes est de plus en plus rude. Chez Croisi Europe, ce sont la parfaite maîtrise du secteur des croisières fluviales, l'excellent rapport qualité/prix, la formule « tout inclus » sur la majorité des destinations (depuis 2014), le professionnalisme des équipages, la gastronomie inégalable et le confort sans cesse amélioré qui sont les meilleurs atouts de réussite. Le team belge, dirigé par Gualtiero Togneri, vous fournira tous les renseignements au niveau des destinations et formules 2016/2017.

Contact :
Tel : +32.2.514.11.54
Fax +.32.2.514.33.54
www.croisieurope.com

Actualité touristique | Toeristische actualiteit

©Textes et photos : Charles Labalue

CELA BOUGE À LIÈGE



C'est sous un éclatant soleil du mois de mai, que les autorités du Pays de Liège ont présenté leurs grands projets urbains, axés notamment sur la culture et la mobilité. Courant depuis la gare TGV, dessinée par le célèbre architecte espagnol Santiago Calatrava, jusqu'à la Médiacité, centre commercial, audiovisuel et de loisirs conçu par Ron Arad, un axe urbain nouveau a changé le visage de la ville. Cet axe gare des Guillemins-Boverie-Médiacité court à cheval sur les deux rives de la Meuse. Il est relié par une passerelle cyclopedestre, qui est accessible depuis la gare en quelques minutes. Au passage, on admirera la nouvelle Tour Paradis, les beaux quais sur la Meuse et le superbe parc de la Boverie, pourvu d'une vaste extension vitrée. La Boverie, construit pour l'exposition Universelle de 1905, est aujourd'hui entièrement rénové. On peut y découvrir une centaine d'œuvres d'artistes renommés tels que Monet, Cézanne, Picasso et bien d'autres encore, ceci en partenariat avec le prestigieux Musée du Louvre à Paris. Pendant plusieurs journées, des dizaines de milliers de visiteurs ont fêté la métamorphose de la Cité Ardente.

VOIR LA GRÈCE AUTREMENT



A l'ambassade de Grèce à Bruxelles, l'Office National du Tourisme grec, en partenariat avec le réseau Guest Inn, nous a entretenus du tourisme rural dans ce beau et chaud pays. Guest Inn est un réseau à taille humaine, qui regroupe des petits logements traditionnels qualitatifs, au cœur de régions calmes et authentiques, à la montagne, à la campagne ou à la mer, qui garantissent des normes de confort. Lors de cette présentation, plusieurs propriétaires nous ont fait découvrir leurs hébergements et terroirs, tout en nous faisant goûter à la Grèce authentique à travers leurs traditions culinaires et leur hospitalité légendaire. Si vous souhaitez en savoir plus, vous pouvez contacter l'Office du Tourisme de Grèce en Benelux via e-mail : director@visitgreecebenelux.nl ou visitez le site www.guestinn.com.

LE LIMBOURG A OUVERT L'EAU DES ÉTANGS DE BOKRIJK



C'est une toute nouvelle expérience cycliste que le Limbourg, avec la complicité de son Office de tourisme, vient de réaliser, en ce début du mois de mai 2016. En effet, faire du vélo à travers l'eau, c'est le défi que vient de relever le Limbourg, région où le cyclisme est roi. A Bokrijk, près du point-nœud 91, vient de s'ouvrir une piste cyclable qui sillonne la succession d'étangs du Domaine de Wijers. Quel plaisir de rouler sur une piste de plus de 200 m de long et de 3 mètres de large avec à hauteur des yeux de l'eau ! L'expérience est superbe et vaut la peine d'être vécue. Les organisateurs, qui pensent déjà à demain, prévoient la construction d'autres pistes à travers le Parc National de la Haute-Campine. Infos : www.toerismelimburg.be



Mountainbiken in Innsbrucks vakantiedorpen

In Innsbrucks vakantiedorpen komen al uw mountainbike dromen uit. Hier vindt u tussen 600 en 2.250 meter hoogte in totaal 115 kilometer mountainbikeroute in elke moeilijkheidsgraad.
www.innsbruck.info

Vient de paraître | Juist verschenen

Textes: Gilbert Menne

GUIDE MICHELIN BELGIQUE-LUXEMBOURG



L'édition 2016 du Guide rouge Belgique-Luxembourg de Michelin recense cette année trois nouveaux étoilés 2 étoiles et 10 nouveaux restaurants une étoile en Belgique. La nouveauté est cette fois la catégorisation par région de la sélection, ce qui répond à une demande du public. Au sommet, pas de changements : les Hof van Cleve, Hertog Jan et De Karmeliet sont confirmés trois étoiles. Parmi les nouveaux deux étoiles, relevons à Bruxelles La Villa in the Sky à Ixelles ; en Wallonie, D'Eugénie à Emilie à Baudour et en Flandre The Jane à Anvers. Pour les nouveaux étoilés, notons l'excellent Alain Bianchin à Overijse; Le Pilon à Ecaussinnes-Lalaing et Philippe Fauchet à St.Georges-sur-Meuse. Le guide comprend aussi 184 adresses Bib Gourmand, dont 33 nouveaux promus. Un ouvrage de 672 pages toujours aussi indispensable aux amateurs de bonnes choses. Prix en librairie : 21,95 €.

Contact presse : ellen.neukermans@be.michelin.com.

GUIDE DELTA BRUXELLES ET ENVIRONS



La 39e édition du guide contient pour 2016-2017 quelque 980 adresses de restaurants, hôtels et salles de séminaires, classés selon 11 index différents. Le guide inclut à nouveau un passeport gratuit qui donne 30% de réduction sur l'addition (boissons exclues) dans 45 bonnes adresses. Cette année, Le Delta d'Or n'a pas été attribué, la chef du restaurant Alexandre ayant interrompu sa participation au restaurant avant la sortie de l'ouvrage. Le Delta d'Argent a été donné à Kolya (Saint-Gilles), cuisine méditerranéenne et belge, le Delta de Bronze à Il Ramo Verde (Etterbeek), cuisine italienne. Le guide de 334 pages est vendu 27,75 €. L'ouvrage pratique idéal pour sortir à Bruxelles.

Contact presse : Marie-Paule Bourguet, info@boapress.be.

BRUSSELS ART GUIDE



Où peut-on trouver pratiquement toutes les adresses de lieux qui font de Bruxelles un carrefour de l'art contemporain ? Vous les trouverez dans le Brussels Art Guide, édité par la Fondation pour les Arts. L'édition 2016-17 a été avancée en raison de la création récente de deux grands musées : le ADAM et le MIMA, mais aussi parce que l'ouvrage précédent était épuisé. Le guide comprend d'abord la vision de 10 personnalités marquantes du secteur qui ont marqué leurs coups de cœur. Une deuxième partie présente 40 lieux, galeries, musées et centres d'art choisis par ces personnalités. On y trouvera ensuite un précieux carnet d'adresses, un agenda des expositions en 2016 et 2017 en Belgique et à l'étranger et une sélection d'hôtels et de restaurants liés à l'art. Ce petit guide irremplaçable de 208 pages, de 110x165mm, textes de Virginie Devillez, Sam Steverlynck et Valérie Verhacq, est vendu 10 € à la Fondation et certains lieux culturels.

Contact presse : charlotte@beculture.be.

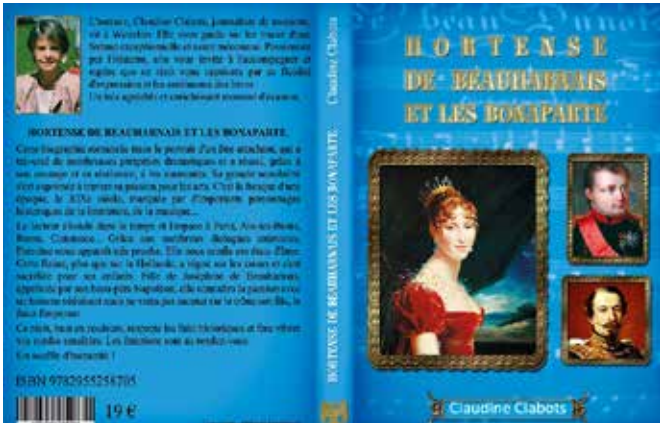
Nouvelles de nos membres | Nieuws van onze leden

LOUIS NUSSELEIN A QUITTÉ LE CONSEIL D'ADMINISTRATION



Notre ami Louis Nusselein a souhaité quitter notre Conseil pour raisons de santé. Ancien Sabénien, Louis était cinéaste touristique. Membre de l'UBJET depuis les années 60, il est devenu administrateur, trésorier puis secrétaire général de notre association. Il a participé au lancement d'UBJET-Info, ancêtre de notre revue actuelle, quand elle était tapée à la machine et polycopiée. Gantois, il a organisé plusieurs excursions dans sa chère cité avec comme cerise sur le gâteau son cher Agneau Mystique dont il avait réalisé un film superbe. Le Conseil d'administration le remercie chaleureusement pour les éminents services rendus à l'UBJET. La poursuite de son mandat a été confiée à Karel Meuleman (G.M.).

UN NOUVEAU LIVRE DE CLAUDINE CLABOTS



Notre collègue Administrateur, Claudine Clabots, est férue d'histoire. Habitante de Waterloo, elle se passionne tout naturellement pour le 1er Empire, puis pour le Second. Elle s'intéresse aussi tout particulièrement aux destins des femmes d'exception. C'est ainsi qu'elle a déjà publié deux ouvrages à succès : De Louise de Keroual à Lady Di et Napoléon, Marie et Alexandre, la « famille » polonaise. Cette fois, son troisième livre nous invite à découvrir les heurs et malheurs d'Hortense de Beauharnais, fille de Joséphine de Beauharnais et mère du futur Napoléon III.

Hortense de Beauharnais et les Bonaparte nous invite à suivre les traces d'une femme attachante, estimée par son célèbre beau-père, qui vécut de terribles drames personnels, dont la perte de deux enfants et l'exil du seul survivant. Nous la suivons au gré de ses voyages en France, en Italie, en Savoie et en Suisse. Une biographie romancée originale et captivante de 260 pages, ISBN : 9782955258705. Prix : 19€. L'ouvrage est disponible chez l'auteure qui se fera un plaisir de vous l'envoyer dédicacé (clabots.c@belgacom.net), à la librairie de la gare de Waterloo, rue Emile Dury 2, ou chez Graffiti, chaussée de Bruxelles 129, 1410 Waterloo (G.M.).

TENTOONSTELLING VAN KAREL MEULEMAN



1 op 3 wil het ... en doet het. 1 op 3 is amateurkunstenaar. Ruim twee miljoen mensen in Vlaanderen en Brussel geven zich in hun vrije tijd over aan hun artistieke passie. Tijdens de Week van de Amateurkunsten, een biënnale, stippelde de gemeente Bonheiden een kunstenaarsroute uit. Zo kon je er op 30 april langs 17 adressen fietsen, onder meer langs 't Kranske, waar UBJET-lid Karel Meuleman foto's exposeerde. Zo'n 250 bezoekers passeerden er en vroegen honderduit over het getoonde werk. Meer werk van hem vind je op zijn portfolio www.karelmeulemanrijmenam.shutterfly.com (KM).

TRAVELLING NEWS brings the very best with up-to-date information on travel destinations from all over the world to people who love travel! Our digital magazine, which appears every three months, featuring inspiring articles, latest travel news reports, holiday ideas, special offers and more is sent to thousands of travel lovers.

TRAVELLING NEWS will help the readers to decide where to go on their next vacation.

TRAVELLING NEWS can help YOU, by promoting and publishing your destinations, accommodations, transportation and much more in our magazine.

FORMATS	BASIC RATES	4 EDITIONS / YEAR PRICE PER EDITION
Cover 4: cover 2 or 3:	500,- € 400,- €	Advertorial by TO 2 pages: 500,- €
1/1 page	300,- €	
1/2 page	175,- €	
1/4 page	100,- €	
Banner	75,- €	

Hoofdredacteur Rédacteur en Chef Editor in Chief

M. Gilbert Menne
Avenue des Buissonnets 54 B-1020 Brussels Belgium
gilbertmenne@yahoo.fr www.ubjet.org

Founders

Jean-Claude Couchard - Walter Roggeman

Editorial Committee

Jean-Claude Couchard, Gilbert Menne, Patrick Perck, Anne Marie Persoons, Frans Rombouts

Contributors

Freddy Bijn, Claudine Clabots, Patrick De Groote, Jean-Claude Delfosse, Charles Labalue, Gilbert Menne, Karel Meuleman, Anne Marie Persoons, Sibylle Vermeire.

Grafische vormgeving & lay-out: Inbound.be

