

# ALL ABOUT ESG:

Aan de slag met VSME rapportages



## VAN BELEID TOT BORD: DUURZAME CATERING GEMEENTE AMSTERDAM



## “LEVEN ZONDER AUTO, HOE DAN?”

SUB Booster Petra van Kleef  
over een autokosten en  
brandstofprijzen

# SUB'S SUSTAINABLE BOOST MAGAZINE

VIERDE EDITIE | JUNI 2026

“*Circulair inkopen  
begint niet bij meubels,  
maar bij vertrouwen*”

SUB Booster Bouke Kouwenberg over  
de kunst van circulair aanbesteden

NAMI: NIET  
ANDERS MAAR  
MINDER INKOPEN

[www.subplatform.nl](http://www.subplatform.nl) | Tel. 085 - 0609 202 | [info@subplatform.nl](mailto:info@subplatform.nl)

# INSPIRATIE VOOR DUURZAME PROFESSIONALS





# Klaar voor de wereld van morgen.

## Even uitzoomen. En vooruitkijken.

Terwijl we dit schrijven, loopt de eerste helft van 2026 alweer ten einde. Een half jaar vol mooie gesprekken, inspirerende projecten, nieuwe samenwerkingen en organisaties die besloten niet af te wachten, maar vandaag al te bouwen aan de wereld van morgen.

Ook voor ons was het een bijzonder jaar. We mochten weer een groot aantal organisaties begeleiden bij hun eerste VSME-rapportage, nieuwe duurzaamheidsstrategieën ontwikkelen en samen met onze SUB Boosters werken aan projecten die laten zien dat duurzaamheid vooral iets is van dóén.

En eerlijk is eerlijk: na maanden vol deadlines, workshops, rapportages en projecten kijken wij ook uit naar iets anders. Even afstand nemen. De agenda wat leger. De telefoon op out-of-office. Tijd voor familie, vrienden, nieuwe inspiratie en vooral: opladen. Maar helemaal stilzitten? Dat lukt ons nooit.

Achter de schermen werken we deze zomer namelijk hard door aan iets waar we enorm trots op zijn. Een nieuwe VSME-rapportagetool binnen SUB Platform waarmee duurzaamheids-

coördinatoren, adviseurs en organisaties straks veel eenvoudiger een compleet duurzaamheidsrapport kunnen opstellen. Data invoeren, inzichten verzamelen en vervolgens automatisch een professioneel VSME-rapport genereren dat direct bruikbaar is voor klanten, ketenpartners, banken en stakeholders.

In dit magazine nemen we je mee langs inspirerende praktijkverhalen, actuele ontwikkelingen rondom ESG en VSME, duurzame inzichten van onze klanten én natuurlijk de kennis van onze SUB Boosters. Mensen die iedere dag laten zien dat duurzame verandering begint bij betrokken professionals die in beweging komen.

We hopen dat je tijdens jouw zomer even de tijd vindt om te lezen, luisteren, reflecteren en nieuwe ideeën op te doen. Geniet van de zomer, laad op en laat je inspireren!

Tot na de vakantie!

*Babs & Jeroen*

Founders SUB | Sustainable Boost

# I N H O U D

**04 - Summer Inspiration 2026** | Vakantie, duurzaamheid en de zomertrends van dit jaar.

**05 - VSME** | Waarom duurzaamheidsrapportage steeds belangrijker wordt.

**07 - De kunst van circulair aanbesteden** | SUB Booster Bouke Kouwenberg over circulair meubilair in gemeentelijke aanbestedingen.

**10 - Echte duurzaamheid** | Hoe Kaptein duurzaamheid breed verankert in de bedrijfsvoering met VSME-begeleiding van SUB.

**13 - CO<sub>2</sub>-data rapportage in de praktijk** | SUB Booster Nico van Eeden over SBTi, LCA en het slim verzamelen van CO<sub>2</sub>-data.

**15 - Niet, Anders, Minder Inkopen (NAMI)** | SUB Booster Maaïke Snijder over duurzaam inkopen en gedragsverandering.

**18 - 6 duurzame podcasts** | Wanneer je wel even uitgelezen bent deze zomer...

**20 - Van beleid tot bord** | Duurzame catering binnen Gemeente Amsterdam.

**24 - JPB op weg naar een duurzame toekomst** | VSME-proof ondernemen in de praktijk.

**27 - #VSME workshop** | Jouw duurzaamheidsverslag in één dag.

**30 - Leven zonder auto, hoe dan?** | SUB Booster Petra van Kleef over mobiliteit, autokosten en duurzame alternatieven.

**33 - Duurzaam lezen deze zomer** | Boekentips voor duurzaamheidsprofessionals.

**34 - Het SUB Booster Register** | Benut de kracht van kennisdeling en samenwerking.

**43 - Subsidiewijzer 2026** | Interessante regelingen voor verduurzaming, energiebesparing en CO<sub>2</sub>-reductie.

**45- Verduurzamen in de zorg** | Calidus zet eerste stappen richting duurzaamheidsbeleid

**48 - Tools** | Coming Soon: VSME Rapportagetool



# Summer inspiration

De zomervakantie staat voor de deur, en wat een zomer belooft het te worden! Na een voorjaar vol afwisselend weer kijken veel Nederlanders uit naar een welverdiende vakantie. En die behoefte is groot: maar liefst 85% van de Nederlanders is van plan om dit jaar op vakantie te gaan.

Ondanks stijgende prijzen en toenemende aandacht voor duurzaamheid blijven vakanties onverminderd populair. Europa blijft veruit de favoriete bestemming, waarbij Nederland, Spanje, Duitsland, Frankrijk en Italië bovenaan de verlanglijst staan. Vooral Duitsland en Frankrijk trekken veel Nederlandse vakantiegangers, terwijl ook Spanje en Italië onverminderd geliefd blijven.

Voor de reis naar de vakantiebestemming blijft de auto het meest gebruikte vervoermiddel, op de voet gevolgd door het vliegtuig. Tegelijkertijd speelt klimaatverandering een steeds grotere rol: meer dan de helft van de Nederlanders houdt bij de keuze van een bestemming rekening met extreme weersomstandigheden.

Ook vakantie in eigen land blijft populair. Hoewel het binnenlands toerisme dit jaar naar verwachting licht afneemt door stijgende kosten, kiest nog altijd een grote groep Nederlanders voor een vakantie dichtbij huis. Korte trips naar de kust, de Veluwe of Limburg blijven geliefd, en ons eigen kikkerlandje heeft nog altijd meer dan genoeg moois te bieden voor een ontspannen zomer.

## Zomer 2026

# Nederland heeft vakantieplannen!

De behoefte aan vakantie is groot:  
**85%** van de Nederlanders gaat dit jaar op vakantie.

### FAVORIETE BESTEMMINGEN

- Frankrijk favoriet dichtbij
- Duitsland steeds populairder
- Spanje blijft een topper
- Italië bella sempre
- Nederland dichtbij en verrassend mooi

### WEERSVERWACHTING ZOMER 2026

- Warmer dan normaal**  
Gemiddelde temperaturen liggen hoger
- Veel zonuren**  
Meer zonnige dagen dan het langjarig gemiddelde
- Af en toe een bui**  
Kort en lokaal, maar verfrissend
- Perfekte mix**  
voor strand, roadtrips en ontspanning

### HOE GAAN WE OP VAKANTIE?

- 51%** met de auto  
De auto blijft het populairste vervoermiddel, op de voet gevolgd door het vliegtuig.
- 31%** met het vliegtuig

### Duurzaamheid speelt een steeds grotere rol

Meer dan de helft van de Nederlanders houdt bij de keuze van een bestemming rekening met extreme weersomstandigheden.

Of je nu de wereld verkent of dichtbij blijft:  
*geniet van een mooie en bewuste zomer!*

Bron: ANWB Vakantemonitor 2026, NIBC Forecast 2026

# #VSME

Vrijwillige MKB variant van de CSRD:  
Corporate Sustainability Reporting Directive

Wie ons online volgt, weet dat SUB organisaties informeert en begeleidt om toekomstbestendig te worden door duurzaam te ontwikkelen en rapporteren. Voor dat laatste grijpen wij graag naar de VSME.

De VSME ontwikkelt zich snel tot dé richtlijn en het stramien voor het rapporteren over duurzame (ESG) impact binnen het MKB.

Waar de CSRD vooral gericht is op grote organisaties en uitgebreide rapportages, biedt de VSME een praktisch en proportioneel kader dat aansluit bij de realiteit van MKB-bedrijven. Je rapporteert wat relevant is, houdt het overzichtelijk en behapbaar en sluit aan bij wat jouw keten van je verwacht.

De VSME helpt je om losse vragen over duurzaamheid te bundelen in één logisch geheel: een helder, onderbouwd en herbruikbaar rapport.

## Structuur van de VSME-standaard

De standaard bestaat uit twee modules:

- *Basismodule - verplicht als uitgangspunt*
- *Uitgebreide module- optioneel, met extra rapportagevereisten voor duurzaamheid*

## Wat levert duurzaamheidsrapportage je op?

Voordeel	Wat betekent dit concreet?	Wat levert het op?
<b>Inzicht en kostenbesparing</b>	Je krijgt beter zicht op energieverbruik, afvalstromen en materiaalgebruik binnen je organisatie.	<i>Efficiëntere processen en vaak directe kostenbesparingen.</i>
<b>Sterkere positie in de keten</b>	Met gestructureerde ESG-data kun je sneller en beter inspelen op vragen van klanten en ketenpartners.	Grotere kans op aanbestedingen en sterkere, langdurige samenwerkingen.
<b>Betere toegang tot financiering</b>	Banken en investeerders krijgen inzicht in je duurzaamheidsprestaties en risicoprofiel.	Meer kans op financiering en betere voorwaarden.
<b>Beter risicomanagement</b>	Je krijgt inzicht in risico's zoals klimaatimpact, afhankelijkheden in de keten en reputatie.	Betere onderbouwde strategische keuzes en minder verrassingen.
<b>Aantrekkelijker werkgeverschap</b>	Je laat zien dat duurzaamheid onderdeel is van je bedrijfsvoering en visie.	Grotere aantrekkingskracht op talent en hogere betrokkenheid van medewerkers.

# VSME: CIJFERS ENZO

*Ketendruk naar duurzaamheidsrapportage stijgt*

66% VAN JONGEREN KIEST VOOR EEN BETEKENISVOLLE WERKGEVER

*75% van de bedrijven wereldwijd zegt nog niet klaar te zijn voor ESG-assessments en duurzaamheidsrapportage*

DE EUROPESE COMMISSIE HEEFT DE VSME OFFICIEEL AANBEVOLEN ALS STANDAARD VOOR VRIJWILLIGE ESG-RAPPORTAGE VOOR HET MKB

*In een Europees SME-onderzoek noemt 50% van de mkb-bedrijven ESG een strategische prioriteit voor de komende drie jaar*

*Een duurzame profilering zorgt voor een 12% hogere klantloyaliteit*

38% VAN DE BEDRIJVEN MEET ACTIEF HUN SCOPE 3-UITSTOOT IN DE KETEN

*Supply chain emissies zijn gemiddeld 26 keer groter dan de directe uitstoot*



## Van ambitie naar uitvoering: de kunst van circulair aanbesteden

*Circulair inkopen begint niet bij meubels, maar bij vertrouwen*

Circulair inkopen klinkt logisch. Natuurlijk wil je als gemeente grondstoffen hergebruiken, afval verminderen en bijdragen aan de circulaire economie. Maar hoe vertaal je die ambities naar een aanbesteding die duurzaam is op papier én uitvoerbaar moet zijn in de praktijk?

Dat is precies de uitdaging waar SUB Booster Bouke momenteel mee bezig is. Vanuit haar rol als aanbestedingsspecialist ondersteunt zij een gemeente bij een omvangrijk traject rondom circulair meubilair voor werkplekken en vergaderruimtes in het Stadhuis.

*"Een duurzame ambitie in aanbestedingen is ondertussen meer regel dan uitzondering. De vraag is niet meer of je er iets mee doet, maar hoe je het concreet maakt."*

### Circulariteit als uitgangspunt

De aanleiding voor het traject ligt onder meer in de duurzaamheidsdoelstellingen die gemeenten vanuit landelijke afspraken steeds vaker vertalen naar hun eigen organisatie. Daarbij wordt vaker eerst gekeken naar het maximaal benutten van bestaande materialen en pas daarna naar circulaire (nieuwe) aanvullingen.

In deze aanbesteding draait het daarom niet simpelweg om het leveren van nieuwe meubels. Leveranciers worden uitgedaagd om bestaande materialen en elementen een nieuw leven te geven. Oude onderdelen kunnen bijvoorbeeld terugkomen in nieuwe meubels of verwerkt worden in andere toepassingen, zoals akoestische panelen.

"Wij geven aanbieders de ruimte om met creatieve circulaire oplossingen te komen," legt Bouke uit. "Zolang wordt voldaan aan eisen rondom onder andere ontwerp, (brand)veiligheid, gezondheid en ergonomie, hopen we verrast te worden door innovatieve duurzame oplossingen."

### De lastigste vraag: hoe beoordeel je circulariteit?

De grootste uitdaging zat in de vertaling van de duurzame ambities naar concrete beoordelingscriteria. "De discussie ging vooral over de gunningscriteria en het prijzenblad," vertelt Bouke. "Hoe zorg je ervoor dat je uiteindelijk ook krijgt wat je voor ogen hebt? En waarop beoordeel je aanbieders dan precies?"

Om circulariteit zo objectief mogelijk te benaderen werd onder andere gewerkt vanuit de principes van de R-ladder, een veelgebruikte methode binnen circulair inkopen die kijkt naar strategieën zoals hergebruik, reparatie en recycling.

Toch blijft het ingewikkeld. Zeker omdat de uitvoering van het project over meerdere jaren plaatsvindt. "Wat vandaag beschikbaar is aan circulaire producten, hoeft over anderhalf jaar niet meer beschikbaar te zijn. Tegelijkertijd wil je aanbieders voldoende ruimte geven om met alternatieven te komen die passen binnen de doelstellingen."

### Circulariteit heeft ook een prijs

Hoewel duurzaamheid zwar meeweegt, blijft geld een belangrijke factor.

*"Uiteindelijk blijft het gemeenschapsgeld," zegt Bouke. "Prijs speelt dus wel degelijk een rol."*

Dat levert soms een interessant spanningsveld op. Een circulaire oplossing kan duurder lijken in aanschaf, terwijl deze over de volledige levensduur juist voordeliger uitpakt. Tegelijkertijd zijn er grenzen. "Als iets volledig maatwerk wordt en daardoor veel duurder uitvalt dan een reguliere oplossing, dan wordt daar natuurlijk kritisch naar gekeken." Volgens Bouke draait het daarom om het vinden van een realistische balans tussen duurzaamheid, kwaliteit en kosten.

### **De markt denkt actief mee**

De aanbesteding is inmiddels gepubliceerd, er was volop interesse tijdens de schouw en de eerste vragen vanuit de markt zijn binnengekomen via de Nota van Inlichtingen. Wat opvalt, is dat de circulaire gedachte inmiddels duidelijk is en vragen vooral over de praktische uitvoering ervan gaan. Vragen over beschikbaarheid van circulaire producten, opslagkosten en logistieke uitdagingen laten zien dat leveranciers serieus nadenken over hoe zij de opdracht kunnen invullen.

*"Dat zie ik eigenlijk als een positief signaal. De interesse is groot en de vragen zitten vooral op praktisch niveau. Circulariteit wordt steeds meer een standaardonderdeel van aanbestedingen, zeker bij gemeenten."*

### **De praktijk begint pas na de gunning**

Juist daar ligt een belangrijke les uit eerdere trajecten. Vanuit implementaties van circulair meubilair bij andere overheidsinstellingen blijkt dat de grootste uitdagingen vaak pas ontstaan nadat het contract is getekend.

Beschikbaarheid van tweedehands materialen verandert voortdurend. Wat vandaag beschikbaar is, kan morgen verdwenen zijn. Daarnaast vraagt circulair inkopen om goed contractmanagement, monitoring en samenwerking tussen opdrachtgever en leverancier.

*"Vertrouwen speelt daarin de belangrijkste rol. Je kunt veel regelen in een Programma van Eisen, maar uiteindelijk moet je erop kunnen vertrouwen dat beide partijen hun verantwoordelijkheid nemen."*



**Wanneer is een aanbesteding geslaagd?**

"Als er een enthousiaste partij uitkomt die de samenwerking serieus neemt, zijn rol pakt en zijn beloftes nakomt." Want uiteindelijk gaat circulair inkopen naast meubels, materialen of percentages hergebruik, vooral over samenwerking. Over opdrachtgevers die ruimte durven geven. En over leveranciers die laten zien dat circulariteit een ambitie is die ook daadwerkelijk werkt in de praktijk.

**3 lessen van Bouke voor gemeenten die circulair willen aanbesteden**

**1. Geef ruimte voor innovatie**

De meest verrassende circulaire oplossingen ontstaan vaak vanuit de vindingrijkheid en expertise van leveranciers.

**2. Borg wat er ná de gunning gebeurt**

De grootste risico's bij circulair inkopen ontstaan vaak pas tijdens de uitvoering. Zorg daarom vooraf voor duidelijke afspraken over beschikbaarheid en gelijkwaardige alternatieven (zeker in het kader van prijs) om verrassingen tijdens de uitvoering van de opdracht te voorkomen.

**3. Investeer in de samenwerking**

Door elkaar transparant inzicht te geven in verwachtingen en mogelijkheden, ontstaat begrip en groeit het vertrouwen



**Over Bouke Kouwenberg**



Bouke Kouwenberg ondersteunt organisaties bij duurzame en maatschappelijk verantwoorde inkooptrajecten. Zij begeleidt onder andere aanbestedingen voor circulair meubilair, locatiemanagement en schoonmaakonderhoud, waarbij duurzaamheid steeds vaker een vanzelfsprekend onderdeel van de uitvraag is. Daarbij kijkt Bouke niet alleen naar milieu-impact, maar ook naar sociale thema's zoals kansen voor mensen met een afstand tot de arbeidsmarkt. Haar kracht ligt in het vertalen van duurzame ambities naar concrete en werkbare aanbestedingen.



# Echte duurzaamheid

Kaptein verankert duurzaamheid breed gedragen in de bedrijfsvoering met VSME begeleiding door SUB!

Als internationaal familiebedrijf heeft Kaptein, bekend als fabrikant van 'Echte Boter' en 'Echte Smeerkaas' zich stevig geïmponeerd in de zuivelwereld. Onder leiding van Mireille Kaptein groeide de onderneming sinds 2009 uit tot een internationale speler met export naar 55 landen en ruim 180 medewerkers.

Om ook in de toekomst succesvol te blijven, zet Kaptein nadrukkelijk in op duurzaamheid en transparantie, ondersteund door het VSME-begeleidingstraject van SUB Sustainable Boost. Het resultaat? Een prachtig duurzaamheidsverslag waar zij trots op mogen zijn!

## Echte duurzaamheid

Corlien Moleman, HSE coördinator bij Kaptein, vertelt hoe verduurzaming leeft binnen het bedrijf: "We zijn al lang bezig met duurzaamheid. Van recyclebare verpakkingen tot zonnepanelen op ons pand in Heiloo. Maar deze acties bleven vaak losse initiatieven. We willen duurzaamheid meer verankeren, breed gedragen en strategisch geïntegreerd in onze bedrijfsvoering."

Ook in de productieketen zit duurzaamheid verweven. Er is een goede samenwerking tussen de beide fabrieken, kaas en boter wat niet in Heiloo verwerkt kan worden wordt gebruikt in Oosthuizen. "Zo beperken we verspilling én maximaliseren we de waarde van onze grondstoffen."



## Echt fit

Bij Kaptein speelt ook duurzame inzetbaarheid van personeel een hoofdrol. Een recent voorbeeld: Met de komst van een nieuwe lijn en een ontkorstrobot is er minder handwerk, minder geluid en een hogere verwerkingssnelheid. “Dat scheelt fysiek zwaar werk en verhoogt de veiligheid. Goed voor de mensen én voor de efficiëntie.”

Dat echte duurzaamheid van meerdere factoren afhangt, weet Corlien maar al te goed: “We verpakken soms slechts twee plakken kaas per verpakking, speciaal voor verzorgingshuizen. Dat klinkt misschien niet duurzaam vanwege het extra verpakkingsmateriaal, maar hiermee voorkomen we voedselverspilling. We zoeken voortdurend naar die balans tussen praktische duurzaamheid en theoretische principes.”

## Waarom Kaptein kiest voor een CSRD/VSME-proof traject

Kaptein besloot actief aan de slag te gaan met het VSME-proof traject, als voorbereiding op de CSRD (Corporate Sustainability Reporting Directive). Volgens Corlien is dat een logische stap: “Toekomstbestendig ondernemen is voor ons essentieel. Onze directie voelt sterk de verantwoordelijkheid om hieraan bij te dragen. Transparantie en verduurzaming zijn onmisbaar geworden, ook vanwege toenemende vragen van klanten en partners naar harde data over onze CO<sub>2</sub>-footprint en duurzaamheidsbeleid.”

Voor Kaptein betekent dit ook concreet invulling geven aan duurzaamheid binnen hun hele waardeketen. Leveranciers vragen ernaar, Kaptein ziet niet alleen de noodzaak maar ook dé kans om zich te onderscheiden op dit vlak.

Het kernteam ontdekte snel hoeveel regelgeving en initiatieven er bestaan rondom duurzaamheid: “SUB bracht helderheid in de wirwar van regels, wetten en richtlijnen. We konden dankzij hun aanpak direct toewerken naar een heldere en realistische strategie.”



## Mireille Kaptein over het VSME duurzaamheidsverslag

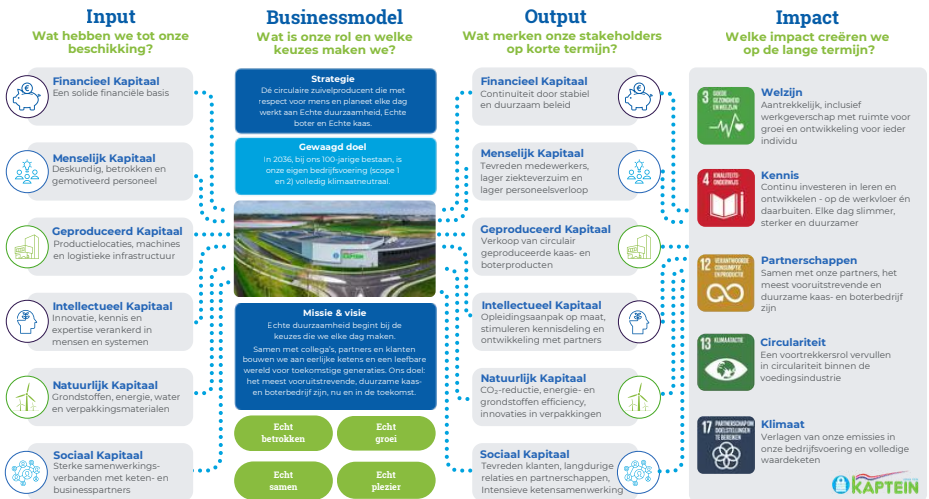
“Een moment om bewust bij stil te staan. Omdat het laat zien waar we als Kaptein vandaan komen én waar we naartoe willen. Duurzaamheid is voor ons geen trend of begrip. Het zit al jaren in ons werk verankerd. We doen wat logisch voelt: nuchter, praktisch en met oog voor de lange termijn. Zo zijn we gegroeid, zo werken we nog altijd.”



We keken kritisch naar onze processen en daagden elkaar uit om keuzes te maken die niet alleen goed zijn voor vandaag, maar ook voor morgen. Voor onszelf, voor onze omgeving en voor de generaties na ons. Het behalen van ons MVO-certificaat voelt daarbij als een mooie bevestiging.

In dit verslag zijn we open en eerlijk. Over wat goed gaat én over waar we nog stappen te zetten hebben. Het is geen eindpunt, maar een momentopname. In 2026 vieren we ons 90-jarig bestaan. Met trots kijken we vooruit richting de 100 jaar, samen met collega's, klanten, partners en leveranciers. Die weg blijven we bewandelen met dezelfde nuchtere blik en betrokkenheid die Kaptein al generaties lang kenmerkt. Voor vandaag én morgen

Daarnaast kozen we samen vijf focus-SDG's uit de 17 Sustainable Development Goals. Door te focussen op de thema's waar wij écht impact kunnen maken, brengen we scherpere aan en zorgen we voor beweging. Zo blijft duurzaamheid concreet en onderdeel van ons dagelijks werk.



Liever luisteren in plaats van lezen? SUB bespreekt alle ins en outs in de podcast: “Kaptein klaar voor de wereld van morgen!”



# SUB Booster Nico over hoe hij organisaties helpt met het meten van SBTi-doelen

LCA en CO<sub>2</sub>-impact meten met Science Based Targets



Steeds meer organisaties krijgen vragen over hun CO<sub>2</sub>-uitstoot en milieu-impact vanuit ketenpartners. Maar hoe maak je CO<sub>2</sub>-data overzichtelijk, meetbaar én bruikbaar voor doelen en verbeterplannen? SUB Booster Nico van Eeden deelt vanuit zijn praktijkervaring hoe je dit effectief aanpakt en de rol van het Science Based Targets initiative (SBTi) en Life Cycle Analysis (LCA).

## Even voorstellen..

Nico studeerde Industrial Ecology aan de Universiteit Leiden en TU Delft, waar hij zich specialiseerde in de combinatie van techniek, milieu én maatschappelijke impact. Tijdens zijn studie raakte hij al snel geboeid door Life Cycle Analysis (LCA) en CO<sub>2</sub>-footprinting. Na ruim zes jaar ervaring als LCA-consultant en projectmanager richtte hij in 2023 Van Eeden Duurzaamheidsadvies op, waarmee hij voornamelijk Nederlandse bedrijven ondersteunt bij uiteenlopende duurzaamheidsvraagstukken.

## Van data verzamelen naar acties

Volgens Nico vindt er momenteel een belangrijke verschuiving plaats: "Organisaties focussen zich niet alleen meer op het verzamelen van data, maar willen concreet werken aan reductiedoelen en maatregelen. Hierbij speelt SBTi een cruciale rol. Hij gebruikt hiervoor met name zelfontwikkelde modellen om nauwkeurig en efficiënt de baseline van CO<sub>2</sub>-uitstoot te bepalen. Vervolgens werkt hij nauw samen met interne teams binnen organisaties om deze data te verfijnen en te integreren in bedrijfsprocessen:

*"Zelf heb ik recentelijk met een klant gewerkt aan het opstellen van doelen conform SBTi-richtlijnen. Een volgende stap zou kunnen zijn om deze doelen te laten valideren door het SBTi, wat je in de praktijk vooral ziet bij de grotere organisaties die daarmee hun geloofwaardigheid versterken."*

## SBTi: wat is het ?

SBTi is het Science Based Targets initiative. Science Based Targets (SBT's ) zijn op de wetenschap gebaseerde doelen waarmee je zeker weet dat jouw klimaatinspanningen voldoende zijn om de opwarming van de aarde tot maximaal 1,5 graden te beperken. Zij zijn erkend als 'gouden standaard' en voorkomen discussies over het ambitieniveau van klimaatdoelstellingen.

## Ketendata voor doelen

Volgens Nico groeit de druk vanuit ketenpartners op bedrijven om footprintdata te aan te leveren gestaag: "Bij maak- en productiebedrijven zie je vaak dat ze beginnen met een 'spend-based' methode. Hierbij wordt de totale financiële uitgave gekoppeld aan emissiefactoren om een eerste inschatting van de Scope 3-uitstoot van ingekochte goederen en diensten te maken. Deze aanpak is handig als gedetailleerde gegevens ontbreken, maar uiteindelijk moet je het gesprek aangaan met leveranciers en écht data gaan uitwisselen om emissies effectief te monitoren en te verminderen."

Andersom ziet Nico ook dat steeds meer organisaties hun CO<sub>2</sub>-footprint aanbieden als extra service en onderscheidend vermogen: "Je ziet bijvoorbeeld dat steeds meer cloudproviders inzicht geven in de CO<sub>2</sub>-footprint van hun diensten. Dit stelt bedrijven in staat om deze data rechtstreeks toe te passen binnen hun eigen rapportages."

### Overeenkomst tussen CSRD en SBTi

Nico benadrukt ook het belang van het Science Based Targets initiative in relatie tot andere duurzaamheidsrichtlijnen zoals CSRD: *“Hoewel de CSRD breder is qua data en rapportage, richt SBTi zich specifiek op het stellen van emissie reductiedoelen. Beide initiatieven sluiten perfect aan bij bestaande wetgeving en internationale doelen zoals het Parijs-akkoord en de Europese Green Deal, die (mede) als doel hebben om de opwarming van de aarde te beperken tot maximaal 1,5°C (en in ieder geval onder de 2 °C).”*

### Start snel en blijf verbeteren

Wil je aan de slag gaan met het verzamelen van CO<sub>2</sub>-data en deze vertalen naar SBTi-compliant doelen? Dan is Nico zijn belangrijkste advies helder: *“Wacht niet te lang met het inzichtelijk maken van je CO<sub>2</sub>-footprint. Het eerste jaar kost tijd en energie, maar elk volgend jaar wordt het makkelijker en boek je betere resultaten. Bovendien groeit het enthousiasme intern zodra collega's merken dat ze écht verschil maken.”*

### De Boost van SUB

Binnen het SUB Boosters-netwerk helpt Nico bedrijven graag om CO<sub>2</sub>-dataverzameling efficiënt te organiseren, haalbare SBTi-doelen te formuleren en diepgaande LCA's uit te voeren: *“Met LCA krijg je niet alleen inzicht in de CO<sub>2</sub>-uitstoot, maar ook in bredere milieueffecten. Dit helpt bedrijven om duurzamere keuzes te maken die verder gaan dan alleen emissiereducties en om concrete verbeterpunten te identificeren. Duurzaamheid moet concreet en meetbaar zijn. Samen met jou zet ik graag stappen naar een toekomstbestendige organisatie!”*





“De **duurzaamste** inkoop  
is de inkoop die je **niet** doet.”

# SUB Booster Maaïke Snijder over hoe duurzaamheid begint vóór de aankoop



Het consumptievolume in Nederland steeg de afgelopen 30 jaar met 58%. Toch ligt de grootste duurzaamheids-impact vaak niet aan het einde van de keten, maar helemaal aan het begin: bij de vraag óf je iets eigenlijk wel moet inkopen.

Dat is de kern van NAMI: Niet, Anders, Minder Inkopen. Een onderzoeksprogramma van De Haagse Hogeschool, Hogeschool Rotterdam en Erasmus Universiteit Rotterdam, waarin SUB Booster Maaïke Snijder actief betrokken is als onderzoeker.

Samen met publieke organisaties, inkopers en kennispartners onderzoekt zij hoe organisaties minder grondstoffen kunnen gebruiken door slimmer te kijken naar behoefte, gedrag en inkoopprocessen.

## De omslag van circulair denken naar circulair doen

Voor Maaïke draait duurzaamheid niet alleen om rapporteren, maar vooral om gedragsverandering binnen organisaties.

Vanuit haar rol als zelfstandig adviseur én onderzoeker bij De Haagse Hogeschool werkt zij aan vraagstukken rondom CSRD, duurzaam inkopen en circulaire bedrijfsvoering. Binnen het NAMI-onderzoek richt zij zich specifiek op de facilitaire sector.

*“Veel organisaties willen verduurzamen, maar blijven hangen in optimaliseren binnen bestaande patronen,” vertelt Maaïke. “Terwijl de grootste impact juist ontstaat als je eerst de vraag stelt: hebben we dit eigenlijk wel nodig?”*

Volgens Maaïke ligt daar een enorme kans voor inkopers en facility managers. Niet alleen duurzamer inkopen, maar vooral slimmer omgaan met consumptie.

### 50% minder handschoenen

*Een schoonmaakorganisatie ontdekte dat handschoenen in 95% van de situaties niet nodig waren. Door werkprocessen aan te passen halveerde het verbruik.*

### Van 55 naar 21 kantoorartikelen

*Een organisatie bracht het assortiment kantoorartikelen drastisch terug – zonder klachten van medewerkers.*

### Van bloemen naar planten

*Budgetten voor tijdelijke bloemen werden vervangen door duurzame planten met langere levensduur.*

## Wat betekent NAMI in de praktijk?



### NIET inkopen – Refuse

*Is deze aanschaf écht nodig?*



### ANDERS inkopen – Rethink

*Kan de behoefte op een andere manier ingevuld worden?*



### MINDER inkopen – Reduce

*Kan het met minder producten, materialen of grondstoffen?*

**“Een organisatie had al maandenlang 70% vegetarische catering zonder klachten. Pas toen ze het actief gingen communiceren ontstond weerstand. Dat laat zien hoe sterk perceptie gedrag beïnvloedt.”**

### Obstakels in de praktijk

Waarom doen organisaties dit nog zo weinig? Volgens Maaïke spelen obstakels op meerdere niveaus. Budgetten moeten “op”, gebrek aan data en inzicht, of weinig experimenteeruimte en ook emotionele weerstand tegen verandering.

Mensen ervaren verandering vaak als “iets verliezen”, terwijl het juist kan leiden tot meer eenvoud, minder verspilling en lagere kosten.



### 3 tips om vandaag te starten met Niet, Anders, Minder Inkopen

1. **Begin klein:** Zoek één productgroep of proces waar veel verspilling zit.
2. **Verzamel basisdata:** Maak zichtbaar wat je gebruikt, verbruikt en weggooit.
3. **Creëer experimenteeruimte:** Gebruik bijvoorbeeld de “100-dagen-niet-klagen-methode”.

Meer weten? [Download de whitepaper](#) | [Volg SUB Booster Maaïke Snijder](#)

### Niet inkopen

Ik koop niet wat ik niet nodig heb.



### Anders inkopen

Ik kies voor tweedehands, lokaal en eerlijk.



### Minder inkopen

Ik koop minder, maar bewust en met zorg gekozen.



# 6 duurzame podcasts

WANNEER JE WEL EVEN UITGELEZEN BENT DEZE ZOMER...



## Het ESG-kompas van Augias Schoonmakers

Augias laat zien hoe je ESG concreet maakt. In hun ESG-kompas 2025 zet het familiebedrijf een duidelijke koers uit richting sociaal en duurzaam ondernemerschap – zonder wollige ambities, maar met keuzes die direct impact maken.

[Luister hem hier](#)

## Kaptein klaar voor de wereld van morgen!

Kaptein heeft ervoor gekozen om vrijwillig te rapporteren volgens de Verslaggevingsstandaard voor MKB-bedrijven (VSME). Deze standaard biedt ons een praktisch en toegankelijk kader om op gestructureerde wijze inzicht te geven in ons duurzaamheidsbeleid, onze prestaties en onze ambities.

[Luister hem hier](#)



## Expeditie Duurzaam

Ook Tess Schram, van podcast [Tess to Sustainability](#), zoekt naar een duurzaam leven zonder gedoe. En daar neemt ze je graag in mee. Van inspirerende interviews tot gewoon heel veel uitproberen (en onderuitgaan). Echt van álles komt voorbij: kleding huren, vegan wijn, impact maken met je werk, duurzaam trouwen en duurzaam stemmen. En alles er tussenin.

[Luister de podcasts](#)



## De Heminkvisie op duurzaamheid

Samen met onze Babs en Monique Hoeve gaat de podcast “100% vastgoed onderhoud” dieper in op de duurzaamheidsvisie van Hemink. Ze blikken terug op hoe deze visie heeft vormgekregen, tegen welke uitdagingen we aangelopen zijn en wat de eerste resultaten zijn. Ontdek de ambitieuze doelen die Hemink zich heeft gesteld en luister mee naar de stappen op de roadmap die we nemen om deze te bereiken. [Luister hem hier](#)



**GEWOON FF HEERLIJK LUISTEREN..**


## BNR's Podcast: The Green Quest

Harm Edens brengt je elke week nieuwe verhalen van mensen die vandaag al werk maken van een mooie en schone planeet. Van duurzame startup-ondernemers tot verschrommakers bij grote bedrijven.

De thema's gaan van klimaat tot natuur. Van groene innovaties tot nieuwe wetenschappelijke inzichten. En van circulair tot klimaatneutraal.

[Luister hem hier](#)



Mede mogelijk gemaakt door:  MasterSustainability.today



## ESG Experts Podcasts van KPMG

en podcastreeks die je meer inzicht geeft in verschillende kwesties, waarbij KPMG ESG Experts een aantal concrete stappen met je delen waarmee je aan de slag kunt gaan om de kwesties op te lossen, aan de hand van voorbeelden uit de praktijk die ze in de praktijk tegenkomen.

Er verschijnt elke maand een nieuwe aflevering!

[Luister ze hier](#)



**Van beleid tot bord.**



# Hoe Gemeente Amsterdam catering inzet als motor voor gezondheid, duurzaamheid en sociale impact

*“Catering is allang geen facilitaire bijzaak meer,”* vertelt Babs Mammen van der Zon, co-founder van SUB en dit jaar werkzaam als Senior Beleidsadviseur Hospitality a.i. bij de Gemeente Amsterdam. *“Het is een krachtig beleidsinstrument geworden waarmee je gezondheid, duurzaamheid én sociale impact concreet kunt maken.”*

Waar veel organisaties catering nog zien als een operationele voorziening, koos Amsterdam bewust voor een bredere benadering. Het nieuwe cateringbeleid voor 2026–2034 moest niet alleen zorgen voor goed eten, maar ook bijdragen aan de voedseltransitie van de stad. Van minder voedselverspilling tot meer plantaardige keuzes en sociale inclusie: beleid moest zichtbaar worden op het bord.

## Begin niet bij het menu, maar bij het kader

Volgens Babs begint een goede cateringaanbesteding niet met gerechten of leveranciers, maar met de maatschappelijke opgaven die je als organisatie wilt ondersteunen: *“De eerste les? Je begint niet bij het bord. Je begint bij het kader.”*

De nieuwe aanbesteding werd opgebouwd vanuit een complex speelveld van Europese aanbestedingsregels, klimaatdoelstellingen, afvalwetgeving en gemeentelijke beleidskaders. Denk aan de Voedselstrategie Amsterdam, het convenant Samen eten we Amsterdam gezond, duurzaam en eerlijk, de MVOI-doelstellingen en meerdere raadsbrede moties rondom duurzame catering.

*“Catering is uiteindelijk de praktische vertaling van democratisch vastgestelde ambities,”* legt Babs uit. *“Juist daarom moet je beleid, uitvoering en gedrag vanaf het begin met elkaar verbinden.”*

## Van ambitie naar praktijk

Maar beleid op papier verandert nog niets. Daarom koos Amsterdam voor een brede participatieaanpak waarin meer dan 2.000 medewerkers, locatieteams, directies, de GGD, OR en medewerkersnetwerken werden betrokken.

Die gesprekken leverden waardevolle inzichten op. Betaalbaarheid bleek essentieel. Net als herkenbaarheid van het aanbod en ruimte voor verschillen tussen locaties. Ook werd duidelijk dat gedragsverandering alleen werkt als medewerkers keuzevrijheid ervaren én begrijpen waarom bepaalde keuzes worden gestimuleerd.

Ook de markt werd actief betrokken. Negentien partijen – van grote cateraars tot lokale sociale ondernemers – dachten mee over de haalbaarheid van de plannen. De duurzaamheidsambities werden breed gedragen, mits er ruimte bleef voor maatwerk en samenwerking met lokale partners.

### Niet de goedkoopste wint

Een belangrijk uitgangspunt in de aanbesteding was dat maatschappelijke waarde zwaarder moest wegen dan alleen prijs. Daarom werd de nieuwe cateraar geselecteerd op basis van de beste prijs-kwaliteitverhouding: *“De vraag verschuift van: wat kost het? naar: wie levert de meeste impact?”*

De aanbesteding bevat stevige minimeisen op sociale impact, gezondheid, duurzaamheid en circulariteit, maar biedt tegelijkertijd ruimte voor innovatie. Inschrijvers werden uitgedaagd om zelf te laten zien hoe zij bijdragen aan doelen als plantaardiger eten, samenwerking met lokale ondernemers en gedragsverandering. En dat vraagt om een andere manier van denken over inkoop: *“Leg je alles dicht, dan verstik je innovatie. Laat je alles open, dan worden ambities vrijblijvend. Juist die balans maakt een aanbesteding sterk.”*

Een belangrijk onderdeel van de aanpak is de focus op gedragsverandering én maatwerk. Niet door medewerkers iets op te leggen, maar door gezonde en duurzame keuzes aantrekkelijker en vanzelfsprekender te maken – bijvoorbeeld via slimme productpresentatie, prijsprikkels, communicatie en het gebruik van data. Tegelijkertijd bleek uit de participatie dat één oplossing niet overal werkt. Op kantoorlocaties is meer ruimte voor een hoger plantaardig aandeel, terwijl uitvoeringslocaties andere behoeften hebben. Daarom kiest Amsterdam bewust voor differentiatie. *“Het gaat uiteindelijk niet om wat je aanbiedt, maar om wat mensen daadwerkelijk kiezen,”* zegt Babs. *“Niet uniformiteit, maar passendheid staat centraal.”* De aanbesteding schrijft dan ook geen vast model voor, maar vraagt aanbieders om te laten zien hoe zij inspelen op verschillende locaties en gebruikersgroepen.

***“Communicatie is minstens zo belangrijk als het aanbod zelf. Je kunt nog zo’n duurzaam assortiment neerzetten, maar als mensen niet begrijpen waarom of het niet aantrekkelijk vinden, verandert er weinig.”***



### Het uiteindelijke beleidskader richting 2030 liegt er niet om:

- 60% plantaardig / 40% dierlijk
- 80% gezondere keuzes
- minimaal 25% biologisch en seizoensgebonden
- 50% minder voedselverspilling
- circulaire materialen en waar mogelijk zero-emissielogistiek
- minimaal 10% Social Return én 10 plekken voor Pantar

Daarnaast speelt samenwerking een grote rol. Tijdens het 1-jarig lustrum van het Convenant *Samen eten we Amsterdam gezond, duurzaam en eerlijk* werd opnieuw zichtbaar hoeveel beweging ontstaat wanneer publieke en private partijen gezamenlijk optrekken.

*“Juist in die samenwerking zit de versnelling,”* vertelt Babs. *“Door gezamenlijk invloed uit te oefenen met cateraars en ketens, wordt de gezonde en duurzame keuze steeds vanzelfsprekender.”*

Met deze aanpak laat Amsterdam zien hoe organisaties inkoop strategisch kunnen inzetten om maatschappelijke impact tastbaar te maken – van beleid tot bord. Er is bewust ruimte ingebouwd voor doorontwikkeling, monitoring en innovatie gedurende de contractperiode. Van CO<sub>2</sub>-reductie en voedselverspilling tot lokale samenwerking en gedragsdata: de nieuwe cateraar wordt nadrukkelijk gezien als partner in de voedseltransitie.

***“De echte verandering begint pas ná de gunning. Dan moet beleid gaan leven in de dagelijkse praktijk.”***



Werk je aan inkoop, beleid of organisatieontwikkeling en wil je hierover sparren? Plan gerust een vrijblijvende sparingsessie – ik denk graag met je mee!



## JP Beemsterboer pakt voorlopersrol en publiceert eerste duurzaamheidsverslag

JP Beemsterboer (JPB), gevestigd in het schilderachtige Warmenhuizen, is al ruim 75 jaar een wereldleider in de levering van voedsel en voedingsproducten. Met een relatief kleine personeelsomvang van ca. 20 medewerkers, voldeed JPB aan de omzet- en balanswaardecriteria van de CSRD-verplichting. Ze startte een CSRD-traject, wat zich na de omnibus wijzigingen resulteerde in een VSME-proof duurzaamheidsverslag met een knipooeg naar CSRD. We spraken met Gino de Graaf, Head of Administration bij JPB, over de uitdagingen en het uiteindelijke resultaat.

### Van CSRD-verplichting naar strategische keuze

Twee jaar geleden klopte JPB bij ons aan omdat zij onder de CSRD-verplichting vielen. Ketenbrede duurzaamheidsrapportage was noodzakelijk. Inmiddels zijn de regels aangepast. De druk is minder direct, maar JPB besloot niet op de rem te trappen. Integendeel. Zij begrijpen dat banken hier al actief naar vragen, stakeholders transparantie verwachten, supermarktketens urgentie voelen en duurzaamheidsdata in de toekomst alleen maar belangrijker wordt. De toegevoegde waarde van ESG-rapportage stijgt. De markt beweegt. Ook als brancheorganisaties nog zoekend zijn. JPB wacht niet af. Dat is leiderschap.

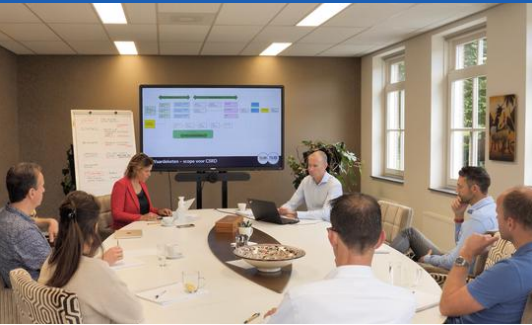
Babs | SUB: *"Samen met JPB hebben wij hun waardeketen inzichtelijk gemaakt. Hier hebben wij lang bij stil gestaan. Om het wel werkbaar en stapsgewijs aan te pakken, hebben wij de grenzen en scope van invloed en verantwoordelijkheden binnen de waardeketen duidelijk gedefinieerd en beschreven."*

### Hoe is de bewustwording rondom de CSRD-verplichting bij JPB tot stand gekomen?

*"Onze CFO, Niels Goudsblom, is altijd alert op nieuwe wetgeving en verplichtingen. Hij kwam in contact met Babs van SUB, die ons als beste partij leek om ons in dit traject te begeleiden. Niels heeft een projectgroep opgericht waarin alle afdelingen - verkoop, inkoop, logistiek en administratie - vertegenwoordigd zijn. Mijn rol hierin is vooral overkoepelend; ik kijk naar processen en zorg voor automatisering, en ik heb veel inzicht in zowel inkomende als uitgaande activiteiten. Daarnaast sta ik in nauw contact met onze accountants."*

### Welke uitdagingen kwamen jullie tegen tijdens het opstarten van het CSRD-traject?

*"Voor een handelshuis zoals het onze is duurzaamheid niet direct tastbaar. We hebben zonnepanelen en een duurzaam wagenpark, maar we produceren niets zelf. We moeten toch nadenken over hoe wij als handelaar onze invloed kunnen uitoefenen. Het is lastig om de reikwijdte van onze invloed af te bakenen."*



## Het startpunt: visie, ambitie en kernwaarden

We begonnen met richting. Met behulp van het Visievierluik-model formuleerde JPB een hoger doel, een gewaagd doel, kernwaarden en kernkwaliteiten. De stip op de horizon werd helder: **In 2045 klimaatneutraal (Net Zero)**. Geen kleine ambitie voor een organisatie met 18 medewerkers in een wereldwijde voedselketen.

## SDG's als kompas: van discussie naar manifest

Daarna gingen we aan de slag met de Sustainable Development Goals. In interactieve workshops bepaalden we vijf focus SDG's:



De discussies waren inhoudelijk sterk. Verschillende perspectieven kwamen samen. Het traject eindigde symbolisch én verbindend. Het volledige kernteam ondertekende het **SDG-manifest**. Duurzaamheid werd geen verplicht project, maar een gezamenlijke verantwoordelijkheid.

## De zwaardere fase: waardeketen, data en materiële thema's

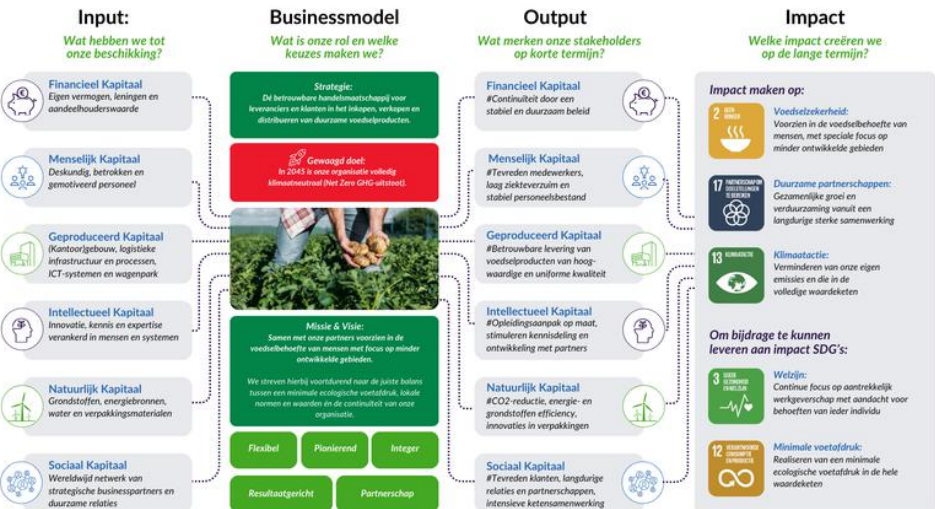
Daarna begon het echte werk. We brachten de volledige waardeketen in kaart. Identificeerden impacts, risico's en kansen (IRO's), en bepaalden drie materiële thema's. Dat was geen eenvoudige exercitie. Data vinden was een uitdaging. Data structureren nog meer. Het resultaat: een onderbouwd data- en kengetallenrapport waarmee JPB kan sturen én onderbouwen.

Uitdagingen waren onder andere:

- Invloedssferen binnen de keten
- Scope 3 emissies
- Beschikbaarheid van betrouwbare kengetallen
- Maatregelen formuleren waar je niet altijd directe controle over hebt

## Het waardecreatiemodel: impact zichtbaar maken

Vervolgens ontwikkelden we een integraal waardecreatiemodel. Dit model laat zien welke kapitalen JPB inzet (input), hoe deze worden omgezet in producten en diensten (throughput) en welke waarde er vervolgens ontstaat voor stakeholders en samenleving (output & outcome)



Welke kansen zie jij ontstaan voor JPB na het doorlopen van dit traject?

*"We willen onze onderneming toekomstbestendig maken en betekenisvol ondernemen. Door bewustwording te creëren bij onze leveranciers en stakeholders, kunnen we ook extern onze waarden uitstralen. Dit traject biedt ons de kans om met leveranciers te werken die echt bij ons passen en om onze marktpositie te versterken."*



JPB zet met de begeleiding van SUB belangrijke stappen naar een duurzame toekomst. Met een krachtige visie en concrete doelen werkt het bedrijf niet alleen aan compliance, maar ook aan het creëren van waarde voor alle betrokken partijen.

*"Het zou mooi zijn als wij ook bewustwording kunnen creëren bij andere leveranciers en stakeholders in de keten." - JPB blijft investeren in hun mensen, organisatie en netwerk om elke dag beter te worden!*

**De oplevering: drie documenten, één fundament**

Het gehele traject resulteerde in een strategisch stuurinstrument, deze overhandigden we officieel. De documenten worden digitaal gepubliceerd en vormen een sterk instrument voor stakeholder- en bankgesprekken, ketendialogen en strategische besluitvorming.

VSME-proof zijn is een dynamisch proces. Publiceren is één ding. Onderhouden is het verschil maken. De komende jaren draait het om het jaarlijks actualiseren, KPI's monitoren, stakeholderdialogen blijven voortzetten en blijven inspelen op marktontwikkelingen.





## WORKSHOP: VSME-PROOF RAPPORTEREN

*Van losse vragen uit de keten naar één helder duurzaamheidsrapport*

De vraag naar duurzaamheidsinformatie groeit snel. Niet vanuit wetgeving, maar vanuit de keten. MKB-bedrijven krijgen steeds vaker vragen over CO<sub>2</sub>, ESG en transparantie.

Maar waar begin je zonder dat het complex wordt? De VSME biedt het antwoord. Tijdens onze interactieve en praktische workshop helpt SUB | Sustainable Boost je om zelfstandig en zonder gedoe aan de slag te gaan met duurzaamheidsrapportage volgens de VSME-standaard.

*Of je nu zelf wilt starten of gevraagd wordt door jouw opdrachtgever: deze workshop helpt je om structuur, inzicht en een concrete aanpak te creëren!*

[www.sustainableboost.nl](http://www.sustainableboost.nl) | Tel. 085 - 0609 202 | [info@sustainableboost.nl](mailto:info@sustainableboost.nl)

Vrijwillige duurzaamheidsrapportage zonder gedoe!



## WORKSHOP: VSME RAPPORTAGE OPSTELLEN



### Data & Info



SUB workshopruimte  
De Droogmakerij 39G,  
1851 LX Helloo  
[Bekijk routebeschrijving](#)



Woensdag 18  
november 2026



09:30 - 16:00 uur



10 tot 15 personen\*  
\* Voor een goede interactie  
functeren wij een minimumaantal  
deelnemers van 2 personen.



€795,00\*  
\*voor SUB-Boosters €295,00  
Woolfid

### Wat ga je leren tijdens de workshop?

1. Inzicht in de VSME en de rol van ESG binnen jouw organisatie
2. Hoe je bepaalt welke duurzaamheidsthema's voor jou relevant zijn om over te rapporteren
3. Hoe je start met een CO<sub>2</sub>-footprint en dataverzameling
4. Hoe je structuur aanbrengt in ESG-data en kengetallen
5. Hoe je jouw eerste VSME-rapport opstelt
6. Hoe je hiermee voldoet aan vragen vanuit klanten en stakeholders

### Inbegrepen:

- ✓ Een half jaar lang toegang tot rapportagetools in SUB Platform
- ✓ Afgifte certificaat na afloop workshop "VSME-proof rapporteren"
- ✓ Healthy Lunch & Drinks
- ✓ Praktische VSME-blauwdruk
- ✓ Templates en rapportageformats



### Over VSME

De VSME ontwikkelt zich snel tot dé richtlijn en het stramen voor het rapporteren over duurzame (ESG) impact binnen het MKB.

Waar de CSRD vooral gericht is op grote organisaties en uitgebreide rapportages, biedt de VSME een praktisch en proportioneel kader dat aansluit bij de realiteit van MKB-bedrijven. Je rapporteert wat relevant is, houdt het overzichtelijk en behapbaar en sluit aan bij wat jouw keten van je verwacht.

De VSME helpt je om losse vragen over duurzaamheid te bundelen in één logisch geheel: een helder, onderbouwd en herbruikbaar rapport.

### Structuur van de VSME-standaard

De standaard bestaat uit twee modules:

- Basismodule - verplicht als uitgangspunt
- Uitgebreide module- optioneel, met extra rapportagevereisten voor duurzaamheid

Gedurende de workshop gaan we in op zowel de basis als de uitgebreide module.

## WORKSHOP: VSME RAPPORTAGE OPSTELLEN



### Programma:

- 09:30 – Inloop & introductie Ketendruk & VSME basis
- 10:00 – Boost 1: ESG impactgebieden verkennen
- 12:00 – Lunch
- 13:00 – Boost 2: Praktisch aan de slag (footprint & doelen)
- 15:00 – Boost 3: Opzet van jouw rapport
- 15:30 – Wrap-up



### Met welke duurzame meerwaarde verlaat je de workshop?

- ✓ Inzicht in wat jouw organisatie moet rapporteren
- ✓ Begrip van VSME en ESG in de praktijk
- ✓ Een eerste opzet van jouw duurzaamheidsrapport
- ✓ Structuur in jouw data en processen
- ✓ Concrete handvatten om zelfstandig verder te gaan
- ✓ Vertrouwen om vragen vanuit de keten te beantwoorden

### Waarom verwachten klanten, investeerders en ketenpartners dat jij hiermee aan de slag gaat?

-  **Regelgeving en compliance** – Grote bedrijven moeten aan de CSRD voldoen en eisen data van toeleveranciers
-  **Risicobeheer** – Investeerders willen inzicht in duurzaamheidsrisico's en regelgeving
-  **Reputatie en merkwaarde** – Duurzaamheid wordt steeds belangrijker voor consumenten

### Doelgroep:

De workshop is van toegevoegde waarde voor professionals binnen (MKB)-organisaties die te maken krijgen met duurzaamheidsrapportage vanuit ketendruk of simpelweg zelf een voorlopersrol willen pakken.

- Duurzaamheidscoördinatoren
- CSR Managers
- ESG-specialisten
- CFO's en managers bedrijfsvoering
- Facility managers
- Contract- en inkoopmanagers
- Programmamanagers duurzaamheid
- Duurzame adviseurs
- Vastgoed- en facilitaire professionals



### Hosts:

De workshop wordt gegeven door Babs Mammen - van der Zon en Jeroen Zonneveld. Met hun adviesbureau Sustainable Boost en het SUB Platform werken zij aan hun gezamenlijke droom: het realiseren van een duurzaamheidsrevolutie. Door 25 jaar ervaring in duurzame ontwikkeling, diverse VSME-begeleidingstrajecten en de onlangs behaalde titel "Certified ESG-manager" van Jeroen voorzien zij jou in één dag van een VSME boost vol tips tools en kennis.



### Ook incompany te boeken!

Wil je een workshop organiseren op locatie om jouw duurzaamheidsteam een kickstart te geven naar VSME-proof rapporteren? Dat kan, vraag naar de verdere mogelijkheden!



## Leven zonder tweede auto? Meer vrijheid dan je denkt

Brandstofprijzen die stijgen, strengere milieuregels en steeds hogere kosten voor onderhoud en verzekeringen. Voor veel huishoudens wordt autorijden duurder. Maar wat als je die tweede auto helemaal niet nodig hebt? SUB Booster Petra van Kleef bewijst al vijf jaar dat het anders kan.

**Even voorstellen:**

*SUB Booster Petra van Kleef inspireert mensen om duurzamer te leven en slimmer naar mobiliteit te kijken. Ze geeft lezingen en workshops, verzorgt gastlessen voor basisscholen en bouwt als klimaatburgemeester aan het Netwerk Duurzame Doeners Dijk & Waard.*

Toen Petra in 2021 samen met haar gezin afscheid nam van de eigen auto, was dat voor velen een opmerkelijke keuze. Zeker met kinderen. Toch bleek het niet alleen haalbaar, maar ook verrassend bevrijdend.

*"Dat het al vijf jaar lukt, blijft misschien wel de grootste verrassing," vertelt Petra lachend. "We zijn inmiddels helemaal getraind in alternatieve manieren van reizen. We ontdekken nog steeds nieuwe combinaties van vervoer waar we vroeger nooit over nadachten."*

**De verborgen kosten van gemak**

Met de recente stijging van brandstofprijzen wordt de vraag steeds actueler: hoeveel kost die tweede auto eigenlijk écht? Volgens Petra zijn veel mensen zich daar onvoldoende van bewust. *"Vooral nu de brandstofprijzen in korte tijd flink zijn gestegen, gaan mensen bewuster kijken naar hun autogebruik. Als je minder gaat rijden, ontstaat soms ook het besef dat die tweede auto eigenlijk vooral stilstaat."*

Toch speelt gemak vaak een grotere rol dan noodzaak. *"Zolang mensen de kosten kunnen betalen, denken ze er niet zo over na. Maar zodra je alles eens goed op een rij zet, ontdek je hoeveel geld er maandelijks naar een auto gaat. Dat geld kun je natuurlijk ook aan andere dingen besteden."*

**Niet verbieden, maar verleiden**

Tegelijkertijd ziet Petra dat nieuwe wetgeving rondom uitstoot, zero-emissiezones en zakelijke mobiliteit niet automatisch leidt tot ander gedrag. *"Ik denk dat zulke maatregelen zeker helpen, maar soms ook irritatie oproepen. Als je mensen echt anders wilt laten nadenken over mobiliteit, moet je duurzame alternatieven aantrekkelijker maken."*

Volgens haar ligt de sleutel vooral in betere voorzieningen. *"Denk aan goedkoop openbaar vervoer, een goed netwerk van deelauto's en veilige, doorgaande fietspaden. Dan wordt de keuze voor duurzaam reizen vanzelf logischer."*



*"Als je mensen echt anders wilt laten nadenken over mobiliteit, moet je duurzame alternatieven aantrekkelijker maken."*

### Wat mis je eigenlijk?

Betekent leven zonder auto alleen maar voordelen? Niet helemaal. "Voor een niet al te basic kampeervakantie heb je toch flink wat spullen nodig. Zo heel veel meenemen met de trein is onhandig. Dus of we lenen een auto of we huren ter plekke een kampeermiddel. Op fietsvakantie wil mijn gezin helaas niet." vertelt Petra. "En eerlijk is eerlijk: een auto is soms ook gewoon een handige opslagplaats tijdens een dagje weg. Die achterbak missen we af en toe nog wel."

Toch wegen die praktische ongemakken volgens haar niet op tegen de voordelen. "We kijken veel bewuster naar vervoer en ervaren meer vrijheid dan veel mensen verwachten."

### Eerste stap? Laat je inspireren

Voor gezinnen of ondernemers die twijfelen over een tweede auto heeft Petra een eenvoudig advies. "Begin met onderzoeken wat er eigenlijk allemaal mogelijk is zonder die tweede auto. Laat je inspireren en kijk niet direct naar wat je denkt te verliezen."



Petra schreef de handige e-gids waarin ze haar ervaringen, tips en concrete alternatieven deelt.



### Duurzame doeners verbinden in de regio

Naast haar werk rondom duurzame mobiliteit zet Petra zich als klimaatburgemeester actief in voor haar woonomgeving. Samen met mede-klimaatburgemeester Iris van Asselt richtte zij het Netwerk Duurzame Doeners Dijk & Waard op. "In Dijk & Waard gebeurt al ontzettend veel op het gebied van duurzaamheid. Met het netwerk willen we die energie samenbrengen."

Het initiatief verbindt inwoners, ondernemers en organisaties die actief bezig zijn met duurzaamheid. Tijdens de eerste bijeenkomst ontstond direct een enthousiaste groep mensen die elkaar inspireert en versterkt. "We willen samen de beweging naar een duurzamer Dijk & Waard versnellen. Door kennis te delen, elkaar te helpen en vooral ook samen nieuwe stappen te zetten."

De volgende bijeenkomst staat gepland voor september, maar volgens Petra draait het netwerk vooral om iets veel groters: "Duurzaamheid hoeft niet ingewikkeld te zijn. Vaak begint verandering gewoon met mensen die elkaar weten te vinden."

# 5 boeken die iedere duurzaamheidsprofessional deze zomer gelezen wil hebben



## Er is leven na de groei

Aan de hand van kleine en grote verhalen neemt het boek van econoom Paul Schenderling je mee naar het Nederland van 2040. Daarbij passeren vele concrete verbetervoorstellen de revue, voor de inrichting van de economie, de sociale zekerheid, de landbouw, de zorg en mobiliteit.



## Green IT

IT is een vervuilend proces. Door de juiste keuzes te maken kun je een mooie bijdrage leveren aan het oplossen van de klimaatproblematiek. Het boek bevat theorie, gecombineerd met casussen en zijn er interviews met onder andere AFAS, Lenovo, TNO, Rijksuniversiteit Groningen en ABN AMRO.



## Fork Ranger

Dit boek geeft je een antwoord op twee lastige vragen: 'Welk verschil kan ik maken in de klimaatcrisis?' en 'Wat moet ik vanavond eten?' Of je nu elke dag vlees eet of al jaren vegetariër bent, we zijn allemaal op reis. Dit boek werkt als een kompas om ons de juiste richting te wijzen. May the forks be with you!



## Niet het einde van de wereld

Voel je je angstig, machteloos en verward over de toekomst van onze planeet? Dit boek zorgt ervoor dat je op een andere manier naar de klimaatcrisis kijkt – reikt je de oplossing aan. Het geeft antwoord op waarom wij de eerste generatie zijn met perspectief op een duurzame planeet



## De mens is een plofkip

In De mens is een plofkip legt Teun van de Keuken de voedingsindustrie onder de loep en laat hij feilloos zien wat er misgaat. Maar hij biedt ook perspectief: met de juiste maatregelen is er een mooiere, lekkerdere en gezondere toekomst mogelijk.



**SUB-Booster register**  
*Laten we ons netwerk benutten...*

# SUB-Boosters

Lees hier de inspirerende verhalen van onze SUB-Boosters. Waar de één zich richt op circulaire bedrijfskleding, richt de ander zich op zo duurzaam mogelijk inkopen. Allemaal hebben ze één ding gemeen: ze komen in actie!



## Petra van Kleef

Petra van Kleef zet zich in voor een duurzamere samenleving door mensen in beweging te brengen. Samen met mede-klimaatburgemeester Iris van Asselt bouwt zij aan een netwerk van duurzame doeners in Dijk & Waard. Daarnaast verzorgt Petra gastlessen voor groep 7 en 8 over het Impact Project en geeft zij lezingen en workshops over duurzaam leven. Met haar praktische e-gids *Leven zonder auto: hoe dan!?* helpt zij mensen bewust om te gaan met mobiliteit en kosten – actueler dan ooit door de stijgende brandstofprijzen.



## Bouke Kouwenberg

Bouke Kouwenberg ondersteunt organisaties bij duurzame en maatschappelijk verantwoorde inkooptrajecten. Hij begeleidt onder andere aanbestedingen voor circulair meubilair, locatiemanagement en schoonmaakonderhoud, waarbij duurzaamheid steeds vaker een vanzelfsprekend onderdeel van de uitvraag is. Daarbij kijkt Bouke niet alleen naar milieu-impact, maar ook naar sociale thema's zoals kansen voor mensen met een afstand tot de arbeidsmarkt. Zijn kracht ligt in het vertalen van duurzame ambities naar concrete en werkbare aanbestedingen.



## Maaïke Snijder

Maaïke Snijder helpt organisaties duurzaamheid structureel te verankeren binnen beleid, inkoop en verslaglegging. Als adviseur en projectleider ondersteunt zij bij het opstellen van jaarrapportages en het sturen op duurzaamheidsdoelen via inkoop en contractmanagement. Recent werkte Maaïke aan de actualisatie van een handreiking voor duurzame inkoop van ICT en data. Daarnaast begeleidde zij een jaarverslagtraject en schreef mee aan de inhoudelijke totstandkoming van het verslag.



**Eric Kahle:** Zet zich al jarenlang in op het snijvlak van vastgoed, facility management en organisatieontwikkeling. Als Directeur Vastgoed bij De Drie Notenboomen werkt hij aan de groei en toekomstbestendigheid van zorgconcepten zoals de Herbergier en Thomashuizen, waarbij duurzame huisvesting centraal staat. Daarnaast adviseert hij vanuit CuraVesta organisaties bij complexe verander- en vastgoedvraagstukken. Vanuit zijn rol als Associate Partner bij Praeter helpt hij ondernemers bovendien om vastgoed en energie slimmer in te zetten binnen de energietransitie.



**Astrid van Harmelen:** is auteur, spreker en oprichter van het Van Harmelen Conservation Fund, een stichting die zich inzet voor natuurbehoud, educatie en de ontwikkeling van kinderen. Met haar boeken, lezingen en coaching inspireert zij mensen om anders te kijken naar persoonlijke groei, samenwerking en maatschappelijke vraagstukken. Vanuit haar unieke en humorvolle aanpak verbindt zij inzichten uit menselijk gedrag met thema's als ontwikkeling, leiderschap en verandering. Duurzaamheid, verbinding en het creëren van positieve impact vormen daarbij de rode draad in alles wat zij doet.



**Mirjam Kibbeling:** is lector Publieke Inkoop voor vijf Nederlandse hogescholen en een toonaangevende expert op het gebied van duurzame en publieke inkoop. Vanuit de Kennishub Publieke Inkoop verbindt zij onderwijs, onderzoek en praktijk om maatschappelijke transitie te versnellen via professioneel opdrachtgeverschap en inkoop. Daarnaast zet zij zich binnen NEVI in voor de ontwikkeling van kennis en onderwijs rondom duurzaamheid. Met haar onderneming STILWERKT begeleidt zij organisaties bij het effectief samenwerken aan complexe duurzaamheidsvraagstukken, met als doel duurzame resultaten te behalen met minder gedoe.



**Danielle Leijten:** Danielle Leijten helpt organisaties bij het creëren van overzicht, structuur en toekomstbestendige werkomgevingen. Als zelfstandig facilitair professional ondersteunt zij opdrachtgevers op het gebied van facility management, huisvesting, inkoop en projectmanagement, waarbij zij complexe vraagstukken vertaalt naar praktische oplossingen. Daarnaast begeleidt zij vanuit PLANitWELL medewerkers en managers bij het organiseren van hun werk, agenda en informatie, zodat meer rust, focus en werkplezier ontstaat. Met haar combinatie van strategisch inzicht en pragmatische aanpak brengt Danielle beweging in organisaties én bij de mensen die er werken.



**Katina Kaag:** werkt als Adviseur Duurzaamheid & Inkoop bij Riwis Zorg & Welzijn, waar zij duurzaamheid en maatschappelijk verantwoord ondernemen vertaalt naar concrete keuzes binnen de zorgorganisatie. Vanuit haar rol verbindt zij duurzame ambities met inkoopbeleid en bedrijfsvoering, zodat impact niet alleen wordt gemeten, maar ook daadwerkelijk wordt gerealiseerd.



**Leonie Mens-Creemers:** helpt organisaties om duurzaamheid om te zetten in concrete actie én financiering. Als oprichter van 360SDG ondersteunt zij bedrijven bij het ontwikkelen en implementeren van duurzaamheidsstrategieën op basis van de SDG's van de Verenigde Naties. Daarnaast verbindt zij vanuit Ysubsidie duurzame projecten aan passende subsidiemogelijkheden, zodat goede ideeën sneller gerealiseerd kunnen worden. Met haar positieve en resultaatgerichte aanpak laat Leonie zien hoe organisaties met kleine stappen een grote impact kunnen maken.



**Brigitte de Haan-Ketelaars:** is een ervaren facilitair professional met een sterke focus op contractmanagement, facility management en organisatieontwikkeling. In haar rol als Facilitair Manager bij Coöperatie DELA werkt zij aan een professionele en toekomstbestendige facilitaire dienstverlening die aansluit bij de behoeften van medewerkers en klanten. Daarnaast draagt zij als extern beoordelaar voor de post-hbo opleiding Facility Management bij aan de ontwikkeling van nieuwe professionals in het vakgebied. Met haar combinatie van praktijkervaring en kennisdeling weet Brigitte organisaties én mensen verder te brengen.



**Erick Wuestman:** is een verbinder, innovatiemakelaar en aanjager van duurzame transitie. Vanuit Pioneering werkt hij aan de versnelling van de energietransitie in de gebouwde omgeving, waarbij hij partijen samenbrengt om innovatieve oplossingen op te schalen en daadwerkelijk in de praktijk te brengen. Daarnaast leidt hij het doorbraakproject Join the Loop, gericht op hoogwaardig hergebruik van verpakkingen binnen de voedsel-, chemie- en farmaciesector. Met zijn ruime ervaring in innovatieve aanbestedingsvormen en circulaire ketens helpt Erick organisaties om maatschappelijke uitdagingen om te zetten in concrete en schaalbare impact.



**Alice Abrahamse-Lenderink:** is een ervaren facilitair professional die organisaties helpt bij het ontwikkelen en professionaliseren van dienstverlening en werkprocessen. Als Senior Consultant bij Adjust en interim Projectleider Soft Services bij de Gemeente Schiedam richt zij zich op het opzetten en doorontwikkelen van facilitaire diensten die aansluiten bij de behoeften van gebruikers en organisaties. Met haar combinatie van projectmanagement, verandermanagement en facilitaire expertise weet zij structuur aan te brengen en duurzame verbeteringen te realiseren. Alice verbindt strategie en uitvoering om organisaties toekomstbestendig te maken.



**Willem van Dalen:** is Manager Facilitair Bedrijf bij Veiligheidsregio Rotterdam-Rijnmond, waar hij verantwoordelijk is voor een professionele en toekomstbestendige facilitaire organisatie binnen een dynamische en maatschappelijk cruciale omgeving. Met zijn brede ervaring in facility management richt hij zich op het optimaal ondersteunen van medewerkers, locaties en operationele processen.



## Marion Breg

Marion Breg, eigenaar van Stipt project en advies, zet zich met haar nuchtere Westfriese mentaliteit in voor duurzame huisvesting binnen de kinderopvang en het onderwijs. Vanuit haar motto “Samen bouwen voor kinderen” werkt zij aan toekomstbestendige gebouwen die bijdragen aan een gezonde en duurzame leefomgeving. Marion begeleidt uiteenlopende projecten, van nieuwbouw en verbouwingen tot complete transformaties van bestaande panden, zoals de herontwikkeling van een voormalig bankgebouw tot kinderopvanglocatie.

Als sectorexpert is Marion verbonden aan Kenniscentrum Ruimte-OK en het Waarborgfonds & Kenniscentrum Kinderopvang. Daarnaast speelt duurzaamheid een centrale rol in haar werk via haar betrokkenheid bij het Kennis- en Innovatieplatform verduurzaming Maatschappelijk Vastgoed. Hier werkt zij samen met partijen uit onder andere onderwijs, kinderopvang, zorg, sport en gemeenten aan kennisdeling, innovatie en het versnellen van duurzame stappen binnen maatschappelijk vastgoed.

*“Kinderen hebben de toekomst,” zegt Marion. “Door bijvoorbeeld ruimte te maken voor afvalscheiding, raken kinderen spelenderwijs bekend met duurzaamheid. Als we nu zaadjes planten, zorgen zij later voor de wereld. Maar denk hierbij ook aan het inrichten van groene buitenruimtes zodat kinderen de natuur kunnen ontdekken. Uit onderzoek is gebleken dat een groene omgeving een positieve invloed heeft op het welzijn en hun cognitieve prestaties én dat het hun milieubewustzijn vergroot.”*

Wat houdt organisaties nog tegen? Soms is het simpelweg niet weten waar te beginnen, of een gebrek aan concrete handvatten. Marion helpt graag met allebei, en verzorgt zowel plan als uitvoering. Ze organiseert brainstormsessies op locatie en zet in op samenwerkingen, duurzame inkoop, duurzame en gezonde binnen- en buitenruimtes en betrokkenheid van medewerkers en ouders.

## Handvatten vanuit de sector met Routekaart Verduurzaming Kinderopvang

De echte winst? Die zit hem in de handvatten vanuit sectororganisaties, als je het Marion vraagt. Het doel? Duurzaamheid toegankelijk maken voor iedereen die een betere toekomst wil creëren voor kinderen. Vorig jaar werkten de sectororganisaties samen aan de [Sectorale Routekaart Verduurzaming Kinderopvang](#).

Kinderopvangorganisaties hoeven niet zelf het wiel uit te vinden: in de routekaart wordt beschreven hoe de sector de komende jaren ondersteund gaat worden om aan wettelijke eisen te kunnen voldoen en hoe ze invulling kan geven aan het realiseren van duurzaamheidsdoelen en ambities. Dit biedt houvast en versnelt de stappen richting een toekomstbestendige kinderopvang.





**Roel Klinkhamer:** is een ervaren project- en contractmanager die organisaties ondersteunt bij complexe aanbestedingen en strategische samenwerkingen. Momenteel begeleidt hij bij de TU Delft een Europese aanbesteding voor beheer en onderhoud binnen de vastgoed- en facilitaire organisatie, terwijl hij daarnaast als Landelijk Contractmanager werkzaam is voor Politie Nederland. Met zijn expertise in inkoop, contractmanagement en organisatieontwikkeling weet hij opdrachtgevers en marktpartijen effectief met elkaar te verbinden.



**Linda Smit:** zet zich in voor een duurzamere samenleving door beleid, bewustwording en betrokkenheid met elkaar te verbinden. Als Beleidsadviseur Duurzaamheid & Afval/Grondstoffen bij de Gemeente Beverwijk werkt zij aan de transitie naar een circulaire economie en begeleidt zij inwoners, bestuurders en stakeholders bij duurzame vraagstukken. Daarnaast inspireert zij vanuit haar initiatief Basecampus organisaties en mensen om de Sustainable Development Goals (SDG's) om te zetten in concrete actie.



**Natalie Hofman:** is een ervaren bestuurder, adviseur en verbinder binnen het facilitaire en vastgoeddomein. Als directeur van Bonder en Felicias ondersteunt zij organisaties bij complexe vraagstukken rondom huisvesting, facility management, organisatieontwikkeling en interim-management. Daarnaast zet zij zich internationaal in voor de verdere professionalisering van het vakgebied als voorzitter van EuroFM, het Europese netwerk voor facility management. Met haar strategische visie, brede praktijkervaring en talent om mensen en organisaties samen te brengen, draagt Natalie bij aan toekomstbestendige en mensgerichte organisaties.



**Evelien van den Berg:** is specialist in duurzame inkoop- en aanbestedingstrajecten binnen document- en informatievoorziening. Als oprichter van Link2Doc helpt zij organisaties bij het optimaliseren van documentprocessen, waarbij efficiëntie, gebruiksgemak en duurzaamheid hand in hand gaan. Vanuit haar expertise verbindt zij technische oplossingen met strategische doelstellingen en helpt zij organisaties om duurzame keuzes inzichtelijk en meetbaar te maken. Met haar praktische aanpak en brede kennis van de markt draagt Evelien bij aan toekomstbestendige bedrijfsvoering en verantwoorde aanbestedingen.



**Ruud Scheerder:** helpt organisaties om duurzaamheid en circulariteit structureel te verankeren in inkoop, beleid en bedrijfsvoering. Vanuit zijn eigen adviesbureau RS Sustainability en interim-opdrachten voor onder andere gemeenten en bedrijven vertaalt hij complexe ESG-, MVOI- en Europese regelgeving naar praktische strategieën en werkbare governance. Zijn expertise ligt op het gebied van circulaire economie, duurzame aanbestedingen en ketenverantwoordelijkheid, met een bijzondere focus op textiel- en werkkledingprogramma's.



**Leon Habraken:** is adviseur en vernieuwer binnen het facilitaire werkveld. Als oprichter van Social Facility begeleidt hij organisaties bij facilitaire aanbestedingen, inkooptrajecten en het professionaliseren van facilitaire afdelingen, waarbij hij veelvuldig werkt volgens de Best Value Procurement-methodiek. Daarnaast zet hij zich met Gradez in voor het inzichtelijk maken en verbeteren van dienstverlening door kwaliteit meetbaar te maken. Met zijn praktische instelling, creatieve blik en focus op continue verbetering helpt Leon organisaties om dienstverlening slimmer, efficiënter en waardevoller te organiseren.



**Sabine van der Wijden:** is een ervaren bestuurder en verandermanager die organisaties helpt bij het professionaliseren van bedrijfsvoering, dienstverlening en governance. In haar rol als Manager Bedrijfsvoering bij Bartiméus werkt zij aan strategische vraagstukken rondom vastgoed, duurzaamheid, financiën, contractmanagement en organisatieontwikkeling. Vanuit haar onderneming We Make an Impact ondersteunt zij organisaties bij het creëren van structuur, voorspelbare sturing en verbinding tussen beleid en uitvoering.



**Marije van der Stelt:** is oprichter van Hart op Groen en ontwikkelt inspirerende belevenisconcepten die kinderen en volwassenen verbinden met natuur, cultuur en elkaar. Voor scholen, musea en maatschappelijke organisaties vertaalt zij actuele thema's naar creatieve programma's, tentoonstellingen en evenementen die verwonderen, activeren en blijvende impact maken. Daarnaast brengt zij als Movemaker bij Part of Now mensen samen rond vernieuwende manieren van leren en maatschappelijke vraagstukken. Met haar combinatie van strategisch inzicht, creativiteit en verbindingskracht weet Marije ideeën om te zetten in betekenisvolle ervaringen die mensen in beweging brengen.



**Marleen van der Ziel en Marcel Niemeijer:** vormen een ervaren duo op het gebied van circulair inkopen, duurzaam aanbesteden en slimme samenwerking. Vanuit Onlanders begeleiden zij organisaties bij het realiseren van circulaire ambities door duurzaamheid praktisch toepasbaar te maken in beleid, projecten en aanbestedingen. Daarnaast verzorgt Marleen trainingen en opleidingen, waaronder de Basiscursus Duurzaamheid voor Overheden in samenwerking met CROW.



**Jan van der Ploeg:** is een ervaren inkoopprofessional die duurzaamheid, social return en maatschappelijk verantwoord inkopen stevig verankert binnen organisaties. Vanuit JvdP Procurement Consultancy begeleidt hij overheden en publieke organisaties bij de ontwikkeling van toekomstbestendige inkoopfuncties, contractmanagement en MVOI-beleid. Daarnaast zet hij zich als tafelvoorzitter MVOI binnen het Inkoop Platform Noord-Nederland actief in voor kennisdeling en de verdere professionalisering van maatschappelijk verantwoord opdrachtgeven en inkopen.



**Tess Schram:** is oprichter van Expeditie Duurzaam en zet zich in voor het versnellen van de circulaire samenleving door mensen, ideeën en initiatieven met elkaar te verbinden. Als aanjager, spreker, dagvoorzitter, auteur en podcastmaker helpt zij gemeenten en samenwerkingsverbanden om circulaire ambities om te zetten in concrete actie. Haar kracht ligt in het zichtbaar maken van kansen, het activeren van netwerken en het vertalen van beleid naar praktische en haalbare oplossingen. Met haar enthousiasme, nieuwsgierigheid en verbindende aanpak brengt Tess duurzame beweging op gang die blijvende impact maakt.



**Berber Smit:** Berber de Jong is een ervaren facilitaire professional die organisaties helpt om facilitaire dienstverlening naar een hoger niveau te tillen. Vanuit haar onderneming Facmad ondersteunt zij opdrachtgevers met advies, projectmanagement en interim-opdrachten, waarbij zij complexe facilitaire vraagstukken vertaalt naar praktische en duurzame oplossingen. Momenteel is zij als Interim Head of Facility verantwoordelijk voor de facilitaire organisatie van B. Amsterdam.



**Marieke Wijbenga:** ESG- en duurzaamheidsmanager met een sterke focus op circulariteit, innovatie en de transitie naar een klimaatneutrale bedrijfsvoering. Vanuit haar onderneming KNALgroen ondersteunt zij organisaties bij het ontwikkelen en implementeren van duurzaamheidsstrategieën, ESG-compliance en het realiseren van concrete impact binnen de keten. Haar expertise ligt onder meer op het gebied van circulariteit, scope 3-reductie en het vertalen van complexe duurzaamheidsvraagstukken naar haalbare en meetbare acties.



**Michiel Ummels:** zet zich in voor organisaties die maatschappelijke impact willen maken én groeien. Vanuit Social Monsters helpt hij duurzame merken en initiatieven met strategie, branding, marketing en innovatie, zodat hun positieve bijdrage aan de wereld zichtbaar en succesvol wordt. Daarnaast begeleidt hij als jobcoach bij Stichting Jobstap mensen met een afstand tot de arbeidsmarkt naar passend werk en duurzame inzetbaarheid. Met zijn combinatie van commerciële expertise en sociale betrokkenheid slaat Michiel de brug tussen maatschappelijke impact en ondernemerschap.



**Raymond van Egmond:** is cloud- en DevOps-specialist met meer dan 13 jaar ervaring in het ontwerpen, automatiseren en optimaliseren van moderne IT-omgevingen. Vanuit zijn eigen onderneming GoingCloud en zijn rol als Cloud Consultant bij Citrus helpt hij organisaties om hun digitale infrastructuur schaalbaar, veilig en toekomstbestendig in te richten. Zijn expertise ligt in clouddtechnologie, automatisering en het stroomlijnen van applicaties en deploymentprocessen. Met zijn technische kennis en oplossingsgerichte aanpak ondersteunt Raymond organisaties bij het realiseren van innovatieve en duurzame IT-oplossingen.



**Sanjo Lehman:** is een ervaren programmamanager en projectleider die complexe organisatie-, ICT- en huisvestingsvraagstukken succesvol weet te verbinden. Hij begeleidt grote verandertrajecten, variërend van Europese aanbestedingen en digitale transformaties tot duurzame renovatieprojecten en organisatieontwikkeling. Met zijn brede expertise in projectmanagement, inkoop, ICT en bedrijfsvoering brengt hij structuur, overzicht en resultaat in complexe omgevingen. Sanjo combineert strategisch inzicht met een pragmatische aanpak en helpt organisaties toekomstbestendige keuzes te maken.



**Caroline Diepenbroek-Even** Wis een ervaren interim- en projectmanager die organisaties ondersteunt bij facilitaire en inkoopvraagstukken. Vanuit haar onderneming Facility Forward begeleidt zij opdrachtgevers bij contractmanagement, aanbestedingen, procesoptimalisatie en de professionalisering van facilaire dienstverlening. Daarnaast is zij als Contract & Supplier Manager Facility Management betrokken bij complexe leveranciers- en contractvraagstukken binnen ASML.



**Jeroen Nol:** is een ervaren facilitair manager, ondernemer en verbinder met een brede achtergrond in facility management, organisatieontwikkeling en projectmanagement. Als Teamleider Facilitaire Zaken bij mboRijnland werkt hij aan toekomstbestendige dienstverlening en een optimale ondersteuning van onderwijs en organisatie. Daarnaast is hij initiatiefnemer en managing director van Koe & Haas, waarmee hij organisaties ondersteunt op het gebied van facilitair advies, interim-management, projectmanagement en procesverbetering.

**Met onze netwerkpartners, SUB Boosters en Impactmakers  
ontketenen we een duurzaamheidsrevolutie  
in de (facilitaire) bedrijfsvoering van organisaties in heel Nederland.  
Samen maken we impact!**

[Doe ook mee!](#)

## 4 duurzame subsidies

Ben je van plan om in 2026 of het nieuwe jaar te investeren in duurzame bedrijfsmiddelen of de bouw van een energiezuinig pand? Het goede nieuws is dat de overheid verschillende fiscale regelingen en subsidies heeft om je te ondersteunen bij deze duurzame initiatieven!



**€405 miljoen klaar voor duurzame maatschappelijke gebouwen!**

*Van school tot zorginstelling, van sportclub tot gemeentehuis. Maak vandaag werk van morgen.*



 Aanvragen vanaf 1 juni 2026 09:00 uur	 Deadline 16 oktober 2026 17:00 uur	 Totaal budget €405 miljoen
---	--	---

### DUMAVA Subsidie

Goed nieuws voor scholen, zorginstellingen, gemeenten, sportaccommodaties en andere maatschappelijke gebouwen: de DUMAVA-subsidie staat weer klaar om duurzame plannen een flinke financiële warmtepomp onder de rug te geven.

Vanaf 1 juni 2026 kunnen aanvragen weer worden ingediend voor de subsidieregeling duurzaam maatschappelijk vastgoed. En nee, we hebben het niet over een klein groen potje: er ligt maar liefst €405 miljoen klaar voor organisaties die hun vastgoed willen verduurzamen! [Lees meer>](#)



### VEKI Subsidie

De subsidieregeling Versnelde Klimaatinvesteringen Industrie (VEKI) ondersteunt industriële ondernemingen die willen investeren in bewezen technieken om hun CO<sub>2</sub>-uitstoot te verlagen. De subsidie is bedoeld voor bedrijven die binnen hun eigen productieproces investeren in onder andere energie-efficiëntie, circulaire oplossingen, infrastructuur voor restwarmte of waterstof en andere CO<sub>2</sub>-verlagende maatregelen. Het gaat nadrukkelijk om technieken die al marktklaar zijn; geen pilots of experimenten.

Zonder subsidie zou de terugverdientijd van de investering langer zijn dan 5 jaar. Met een totaalbudget van €123,2 miljoen en een maximaal subsidiebedrag van €30 miljoen per aanvraag wil de overheid duurzame investeringen versnellen en concrete CO<sub>2</sub>-reductie realiseren richting 2030. Aanvragen kunnen worden ingediend van 7 mei 2026 tot en met 28 januari 2027 en worden beoordeeld op volgorde van binnenkomst.

[Lees meer>](#)



### Energie-investeringsaftrek (EIA)

Wil jij investeren in energiezuinige technieken, duurzame energie of bedrijfsmiddelen die zorgen voor minder CO<sub>2</sub>-uitstoot? Dan blijft de Energie-investeringsaftrek (EIA) ook in 2026 een interessante regeling. Met de EIA kun je 40% van de investeringskosten aftrekken van de fiscale winst, bovenop de gebruikelijke afschrijving.

Dat levert gemiddeld zo'n 10% netto belastingvoordeel op én zorgt vaak direct voor een lagere energierekening. De regeling is bedoeld voor ondernemers die investeren in erkende energiezuinige bedrijfsmiddelen en duurzame technieken. Zo wordt verduurzamen niet alleen beter voor het klimaat, maar ook aantrekkelijker voor de businesscase. [Lees meer >](#)



### Milieu-investeringsaftrek (MIA) en Willekeurige afschrijving milieu-investeringen (Vamil)

Wil jij investeren in innovatieve en milieuvriendelijke bedrijfsmiddelen? Dan zijn de regelingen MIA en Vamil ook in 2026 interessant om in de gaten te houden. Met MIA kun je tot 45% van het investeringsbedrag extra aftrekken van de fiscale winst en met Vamil mag je tot 75% versneld afschrijven.

Dat levert een mooi belastingvoordeel op én geeft meer financiële ruimte om te verduurzamen. Voorwaarde is wel dat het bedrijfsmiddel op de Milieulijst staat. Voor 2026 is in totaal €155 miljoen beschikbaar gesteld voor beide regelingen. [Lees meer >](#)

# Van Green Deal naar meetbare impact

Met de SUB Footprint en begeleiding werkt Zorgorganisatie Calidus aan een toekomstproof duurzaamheidsbeleid



Misschien zegt de naam je nog niets, maar als we verklappen dat ze voorheen bekend stonden als WilgaerdenLeekerweideGroep, gaat er waarschijnlijk wel een belletje rinkelen. Calidus is een grote zorgorganisatie met maar liefst 2700 medewerkers, 1000 cliënten en 63 locaties verspreid door West-Friesland. Sinds de fusie in 2020 bieden ze onder één vlag warme, persoonlijke zorg aan ouderen en mensen met een verstandelijke beperking. Vanaf 2024 koersen ze officieel in een nieuwe richting – en duurzaamheid staat daarin hoog op de agenda! Samen met een kernteam werkt Eva Lammers als Projectleider Duurzaamheid aan een duurzaamheidsbeleid met footprint data uit SUB Platform!

### Van green deal naar concrete actie

In 2022 ondertekende Calidus de Green Deal Duurzame Zorg. Een mooie stap, maar in de praktijk bleef het onderwerp lange tijd liggen. *“Er was geen kartrekker. Duurzaamheid raakte in de vergetelheid,”* vertelt Eva. Toen zij in oktober 2024 bij Calidus begon, kreeg ze de opdracht mee om te onderzoeken: wat hebben we eigenlijk ondertekend, wat wordt er concreet van ons verwacht, en hoe staan we ervoor? *“Dat leidde tot een belangrijke conclusie: het is tijd voor actie! De wens vanuit het managementteam om tot een concreet duurzaamheidsbeleid met inzicht in onze huidige impact te komen groeide.”*

### Data verzamelen voor vandaag én morgen

En de druk kwam niet alleen van binnenuit. Als zorgorganisatie heeft Calidus ook te maken met externe richtlijnen, zoals de Milieuthermometer Zorg:

*“In de Milieuthermometer Zorg vertaalt de Green Deal zich naar heldere richtlijnen. Er staat precies omschreven wat je als organisatie moet regelen: van het opstellen van een duurzaamheidsbeleid tot het verzamelen van data over afval, energie en mobiliteit. Om dit inzichtelijk te maken en mee aan de slag te gaan, hadden we eerst een nulmeting nodig.”*

### Footprint als vertrekpunt

Voor de gewenste nulmeting als opbouw van het toekomstige duurzaamheidsbeleid koos Calidus voor de tools in het SUB Platform, in combinatie met begeleiding vanuit Sustainable Boost. De eerste stap: het invullen van de SUB Footprint. Een integrale tool waarmee je niet alleen je CO<sub>2</sub>-footprint berekent; je krijgt inzicht in de gehele bedrijfsvoering. Alle duurzame onderwerpen, zoals milieu-impact, goed werkgeverschap en circulariteit, komen aan bod.

*“Inmiddels is onze footprint bijna compleet gevuld met data. We hebben gegevens verzameld van al onze eigendomslocaties, zoals vloeroppervlaktes, verbruik en vervoer. Soms liepen we tegen datakwesties aan – bijvoorbeeld dat mobiliteit intern niet in kilometers werd gemeten, maar in euro’s. Maar juist dat inzicht helpt om het volgende jaar nog beter te doen.”*



# 5 hot-topic webinars

DUURZAME KENNISBOOST IN 50 MINUTEN



## Duurzaamheidsrapportage om in 2026 aan de ketendruk te voldoen

Tijdens dit webinar krijg je een concreet en helder stappenplan om vrijwillige duurzaamheidsrapportage in jouw MKB-bedrijf op te zetten zonder dikke rapporten of consultancytrajecten. [Bekijk hem hier>>](#)



## AI inzetten voor het genereren van jouw duurzaamheidsrapportage?

Ontdek hoe de combinatie van de VSME-methodek en Artificial Intelligence (AI) jouw duurzaamheidsrapportage naar een hoger niveau tilt. [Bekijk hem hier>>](#)



## Maak je bedrijf klaar voor de toekomst met VSME-richtlijn!

Wil je weten hoe je duurzaamheidsrapportage eenvoudig kunt toepassen zonder dat het een verplichting is? Dan is deze webinar een must! [Bekijk hem hier>>](#)



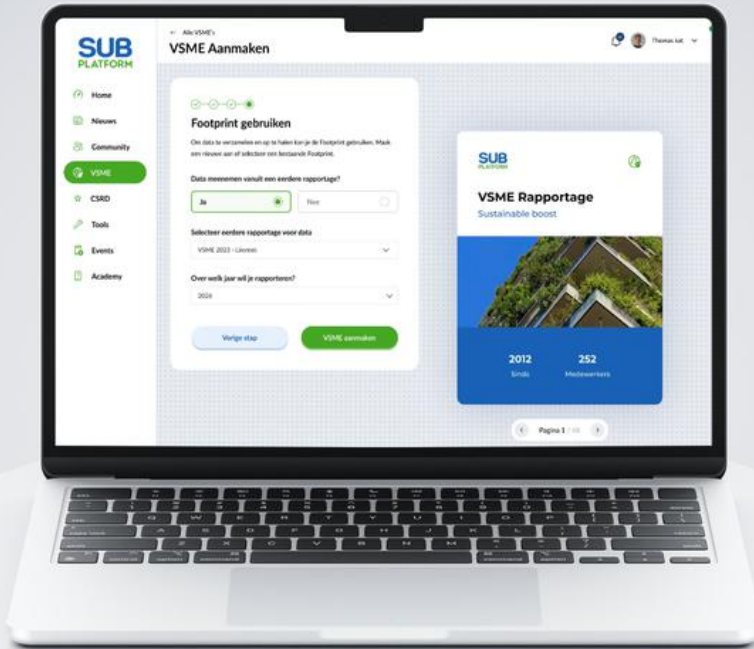
## Kansrijk aanbesteden

Ook maximaal impact maken door sociaal in te kopen? Sociaal inkopen is leuk en simpel! In deze webinar leggen we je uit wat de invloed van de Green Deal en de CSRD is op (overheids) aanbestedingen en hoe je kansrijk kan aanbesteden vanuit Sociaal en Milieu oogpunt. [Bekijk hem hier>>](#)



## Meetbare SDG- en ESG-impact door KPI Dashboard

Wil jij de duurzame ambities van jouw organisaties omzetten naar meetbare KPI's welke je direct kunt benutten in jouw rapportage en communicatie? Dan is de webinar wat voor jou! [Bekijk hem hier>>](#)



# Coming soon.

***Genereer jouw VSME-proof duurzaamheidsverslag in het SUB-platform!***

VSME-rapportages hebben de toekomst als het gaat om duurzame verslaglegging en communicatie. Om het jou als duurzaamheidsmanager gemakkelijk te maken bouwen wij achter de schermen aan een gloednieuwe tool waarmee een kant-en-klaar rapport ontstaat.

Geheel afgestemd op jouw footprint, ESG materialiteitstoets en huisstijl. Klinkt goed toch?

Met de nieuwe rapportagetool vertaal je jouw duurzaamheidsdata moeiteloos naar een professioneel verslag dat aansluit op de VSME-richtlijn. Geen losse Excelbestanden, Word-documenten of eindeloos handmatig schrijfwerk meer.

Het SUB-platform bundelt jouw inzichten, prestaties en doelstellingen in één overzichtelijk rapport dat klaar is om te delen met klanten, financiers, ketenpartners en andere stakeholders. Zo besteed jij minder tijd aan rapporteren en meer tijd aan het realiseren van duurzame impact.

De lancering komt binnenkort. We kunnen niet wachten om dit met je te delen. Houdt onze socials in de gaten voor een gratis trial!

**SUB PLATFORM**

← Alle VSME's  
**VSME 2025**

Thomas kat

**Aanmaakfase (48%)**

Voordat je gaat rapporteren is het advies zo volledig mogelijk de algemene gegevens in te vullen, toch direct aan de slag met rapporteren? Selecteer dan je thema's in de derde stap hieronder.

- Huisstijl & basisgegevens rapportage** 100% **Wijzigen**  
Maak gebruik van onze helper of selecteer direct je thema's
- Bedrijfsgegevens opgeven** 43% **Ga verder**  
Maak gebruik van onze helper of selecteer direct je thema's
- Selecteer thema's om te rapporteren** 43% **Start**  
Maak gebruik van onze helper of selecteer direct je thema's

**ESG's rapporteren (48%)**

Je hebt ervoor gekozen om de helper te gebruiken om uit te zoeken welke thema's je bedrijf voor moet rapporteren, daarom moet je per ESG eerst de vragen doorlopen om je thema's te kunnen kiezen.

- E Environmental** 43% **Ga verder**  
32 / 40 vragen beantwoord
- S Social** **Thema's kiezen**  
28 / 48 vragen beantwoord
- G Governance** **Thema's kiezen**  
32 / 40 vragen beantwoord

**VSME Rapportage**  
Sustainable boost

2012 252  
Totaal Maandoverzicht

**Bekijk VSME rapportage**

**Hulp nodig?**  
Maandag t/m Vrijdag van 09:00 - 17:00

085 060 9202

Info@sustainableboost.nl

# SAMEN KLAAR VOOR DE WERELD VAN MORGEN!

En nu, geniet van al het moois dat de zomervakantie je biedt. Hopelijk rust, plezier en vele mooie herinneringen.

*Spreken we elkaar na de vakantie?*

SUB | Sustainable Boost's Magazine

Editie 2026

